

## สรุปมาตรการป้องกันและแก้ไข ผลกระทบสิ่งแวดล้อม และ มาตรการติดตามตรวจสอบ คุณภาพสิ่งแวดล้อม

- 3.1 สรุปมาตรการป้องกันและแก้ไขผลกระทบสิ่งแวดล้อม
- 3.2 สรุปผลการติดตามตรวจสอบคุณภาพสิ่งแวดล้อม
  - 3.2.1 คุณภาพอากาศ
  - 3.2.2 ระดับเสียง
  - 3.2.3 ค่าความสั่นสะเทือน
  - 3.2.4 คุณภาพน้ำ

# บทที่ 3

## สรุปมาตรการป้องกันและแก้ไขผลกระทบสิ่งแวดล้อม และมาตรการติดตามตรวจสอบคุณภาพสิ่งแวดล้อม

### 3.1 สรุปมาตรการป้องกันและแก้ไขผลกระทบสิ่งแวดล้อม

ผลการปฏิบัติตามมาตรการป้องกันและแก้ไขผลกระทบสิ่งแวดล้อม โครงการเหมืองแร่โดโลไมต์ ประทานบัตรที่ 30311/16230 ของ บริษัท ที.ที.พี ไมนิ่ง จำกัด ตั้งอยู่ที่ ตำบลปากแพรก อำเภอดอนสัก จังหวัดสุราษฎร์ธานี ตามหนังสือที่ ทส 1009.2/12430 ลงวันที่ 14 ตุลาคม 2558 ออกโดยสำนักงานนโยบายและแผนทรัพยากรธรรมชาติและสิ่งแวดล้อม พร้อมทั้งการออกสำรวจพื้นที่และศึกษาข้อมูลที่ได้ตามสภาพในปัจจุบัน สรุปประเด็นที่สำคัญได้ดังต่อไปนี้

1. ดำเนินการทำเหมืองตามแผนผังการทำเหมือง กล่าวคือเป็นการทำเหมืองโดยวิธีเหมืองทาบ ในลักษณะชั้นบันได
2. การทำเหมืองของโครงการเป็นการทำเหมืองในขอบเขตพื้นที่ที่ได้รับอนุญาตให้ทำเหมืองและดำเนินการตามแผนผังโครงการทำเหมือง
3. บริเวณโดยรอบโครงการและพื้นที่เกี่ยวเนื่องที่ไม่ได้ใช้ประโยชน์โครงการจะทำการปลูกต้นไม้ยืนต้นโตเร็วเสริม
4. มีการปรับปรุงเส้นทางถนนบดอัดลูกรังให้อยู่ในสภาพที่ดีอยู่เสมอ พร้อมทั้งจัดให้มีรถฉีดพรมน้ำบริเวณเส้นทางดังกล่าวเป็นประจำ
5. ในด้านความปลอดภัยของการคมนาคมขนส่งแร่ โครงการได้กำหนดให้รถบรรทุกทุกคันใช้ความเร็วไม่เกินกว่าที่กฎหมายกำหนดในช่วงที่สัญจรผ่านพื้นที่ชุมชน
6. โครงการได้ออกกฎระเบียบให้รถบรรทุกทุกคันต้องปิดคลุมด้วยผ้าใบให้เรียบร้อย เพื่อป้องกันการฟุ้งกระจายของฝุ่นละออง
7. จัดให้มีอุปกรณ์ป้องกันอันตรายส่วนบุคคล (PPE) ให้แก่คนงาน
8. ทางโครงการให้มีกิจกรรมร่วมกับชุมชน และให้การสนับสนุนกิจกรรมต่างๆ ของชุมชนอย่างต่อเนื่อง
9. ทางโครงการได้ดำเนินการจัดตั้งกองทุนตามแนวทางของกรมอุตสาหกรรมพื้นฐานและการเหมืองแร่

### 3.2 สรุปผลการติดตามตรวจสอบคุณภาพสิ่งแวดล้อม

#### 3.2.1 คุณภาพอากาศ

##### 1) ปริมาณฝุ่นละอองแขวนลอยรวม (TSP)

จากข้อมูลผลการตรวจวัดคุณภาพอากาศในรูปปริมาณฝุ่นละอองแขวนลอยรวม (TSP) โครงการเหมืองแร่โดโลไมต์ ประทานบัตรที่ 30311/16230 ของ บริษัท ที.ที.พี ไมนิ่ง จำกัด จำนวน 3 สถานี ได้แก่ บริเวณบ้านพักคนงาน บริเวณกลุ่มบ้านราษฎรบ้านเขาพระอินทร์ และวัดบ้านเขาพระอินทร์ ที่ผ่านมาจนถึงเดือนตุลาคม 2567 พบว่า สถานีที่มีผลการตรวจวัดปริมาณฝุ่นละอองแขวนลอยรวม (TSP) สูงสุดคือบริเวณบ้านพักคนงาน ในเดือนมีนาคม 2567 มีค่าการตรวจวัดเท่ากับ 0.063 มิลลิกรัมต่อลูกบาศก์เมตร เมื่อนำมาเปรียบเทียบกับค่ามาตรฐาน พบว่า ผลการตรวจวัดมีค่าอยู่ในเกณฑ์มาตรฐานตามประกาศคณะกรรมการสิ่งแวดล้อมแห่งชาติ ฉบับที่ 24 (พ.ศ.2547) เรื่อง กำหนดมาตรฐานคุณภาพอากาศในบรรยากาศโดยทั่วไป ประกาศในราชกิจจานุเบกษา เล่ม 121 ตอนพิเศษ 104 ง ประกาศ ณ วันที่ 9 สิงหาคม พ.ศ. 2547 ที่กำหนดปริมาณฝุ่นละอองแขวนลอยรวม (TSP) ไว้ไม่เกิน 0.330 มิลลิกรัมต่อลูกบาศก์เมตร สรุปผลการตรวจวัดดังตารางที่ 3-1 และรูปที่ 3-1

## 2) ปริมาณฝุ่นละอองขนาดเล็กกว่า 10 ไมครอน (PM-10)

จากข้อมูลผลการตรวจวัดคุณภาพอากาศในรูปปริมาณฝุ่นละอองขนาดเล็กกว่า 10 ไมครอน (PM-10) โครงการเหมืองแร่โถ่โล่ไม้ตึ่ ประทานบัตรที่ 30311/16230 ของ บริษัท ที.ที.พี ไมน์นิ่ง จำกัด จำนวน 3 สถานี ได้แก่ บริเวณบ้านพักคนงาน บริเวณกลุ่มบ้านราษฎรบ้านเขาพระอินทร์ และวัดบ้านเขาพระอินทร์ ที่ผ่านมาจนถึงเดือนตุลาคม 2567 พบว่า สถานีที่มีผลการตรวจวัดปริมาณฝุ่นละอองขนาดเล็กกว่า 10 ไมครอน (PM-10) สูงสุด คือบริเวณบ้านพักคนงาน ในเดือนมีนาคม 2567 มีค่าการตรวจวัดเท่ากับ 0.025 มิลลิกรัมต่อลูกบาศก์เมตร เมื่อนำมาเปรียบเทียบกับค่ามาตรฐาน พบว่า ผลการตรวจวัดมีค่าอยู่ในเกณฑ์มาตรฐานตามประกาศคณะกรรมการสิ่งแวดล้อมแห่งชาติ ฉบับที่ 24 (พ.ศ. 2547) เรื่อง กำหนดมาตรฐานคุณภาพอากาศในบรรยากาศโดยทั่วไป ประกาศในราชกิจจานุเบกษา เล่ม 121 ตอนพิเศษ 104 ง ประกาศ ณ วันที่ 9 สิงหาคม พ.ศ. 2547 ที่กำหนดปริมาณฝุ่นละอองขนาดเล็กกว่า 10 ไมครอน (PM-10) ไว้ไม่เกิน 0.120 มิลลิกรัมต่อลูกบาศก์เมตร สรุปผลการตรวจวัดดังตารางที่ 3-1 และรูปที่ 3-2

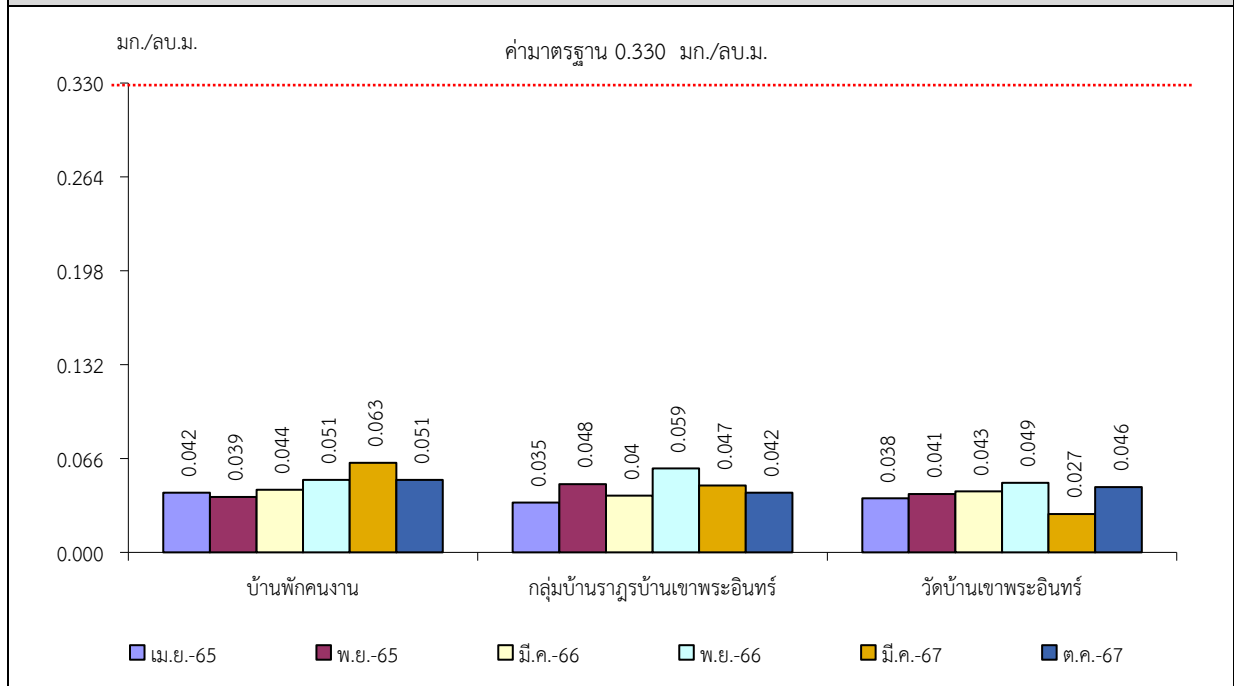
ตารางที่ 3-1 สรุปผลการตรวจวัดคุณภาพอากาศ

สถานีตรวจวัด	วัน/เดือน/ปี ที่ตรวจวัด	ผลการตรวจวัด <sup>1)</sup> (มิลลิกรัมต่อลูกบาศก์เมตร)	
		TSP	PM-10
บ้านพักคนงาน	เมษายน 2565	0.042	0.019
	พฤศจิกายน 2565	0.039	0.018
	มีนาคม 2566	0.044	0.020
	พฤศจิกายน 2566	0.051	0.017
	มีนาคม 2567	0.063	0.025
	ตุลาคม 2567	0.051	0.019
กลุ่มบ้านราษฎรบ้านเขาพระอินทร์	เมษายน 2565	0.035	0.017
	พฤศจิกายน 2565	0.048	0.022
	มีนาคม 2566	0.040	0.018
	พฤศจิกายน 2566	0.059	0.020
	มีนาคม 2567	0.047	0.016
	ตุลาคม 2567	0.042	0.016
วัดบ้านเขาพระอินทร์	เมษายน 2565	0.038	0.017
	พฤศจิกายน 2565	0.041	0.018
	มีนาคม 2566	0.043	0.020
	พฤศจิกายน 2566	0.049	0.015
	มีนาคม 2567	0.027	0.010
	ตุลาคม 2567	0.046	0.017
ค่ามาตรฐาน <sup>2)</sup>		0.330	0.120

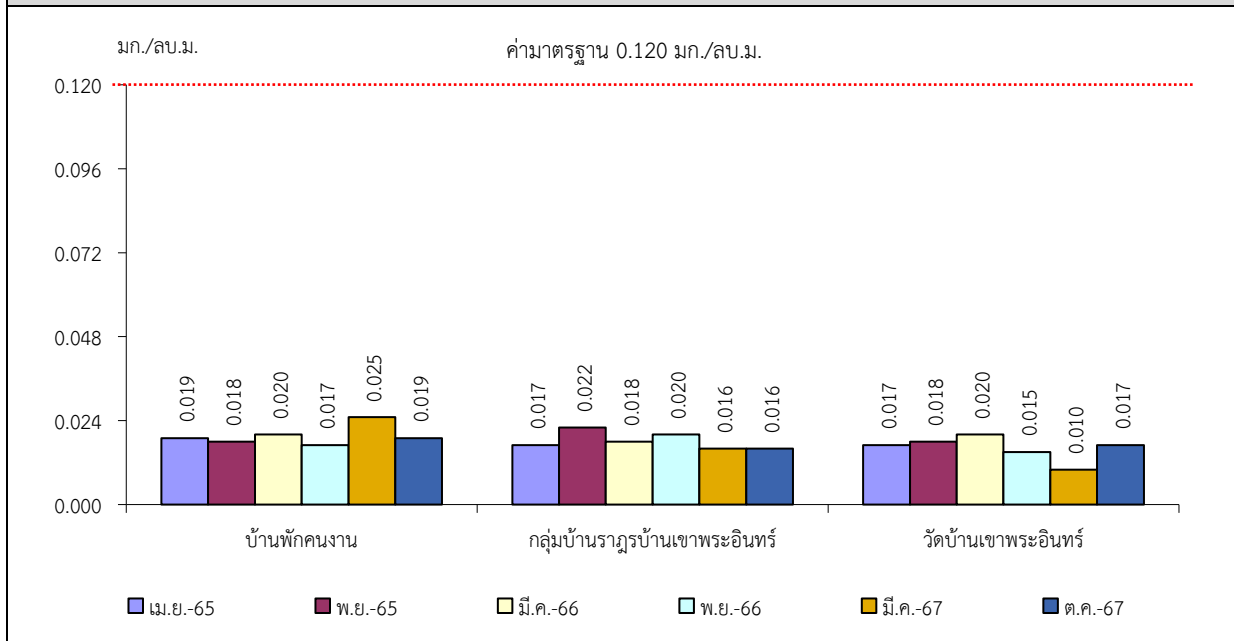
หมายเหตุ : <sup>1)</sup> รายงานค่าสูงสุดในการตรวจวัด 3 วันต่อเนื่อง

<sup>2)</sup> ประกาศคณะกรรมการสิ่งแวดล้อมแห่งชาติ ฉบับที่ 24 (พ.ศ. 2547) เรื่อง กำหนดมาตรฐานคุณภาพอากาศในบรรยากาศโดยทั่วไป ประกาศในราชกิจจานุเบกษา เล่ม 121 ตอนพิเศษ 104 ง ประกาศ ณ วันที่ 9 สิงหาคม พ.ศ. 2547  
Total Suspended Particulate (TSP) : ฝุ่นละอองแขวนลอยรวม เฉลี่ย 24 ชั่วโมง  
Particulate Matter (PM-10) : ฝุ่นละอองขนาดเล็กกว่า 10 ไมครอน เฉลี่ย 24 ชั่วโมง

**รูปที่ 3-1** กราฟแสดงผลการตรวจวัดปริมาณฝุ่นละอองแขวนลอยรวม (TSP)  
เปรียบเทียบกับค่ามาตรฐาน



**รูปที่ 3-2** กราฟแสดงผลการตรวจวัดคุณภาพอากาศในรูปปริมาณฝุ่นละอองขนาดเล็กกว่า  
10 ไมครอน (PM-10) เปรียบเทียบกับค่ามาตรฐาน



### 3.2.2 ระดับเสียง

#### 1) ระดับเสียงเฉลี่ย 24 ชั่วโมง (Leq 24 hrs.)

จากข้อมูลผลการตรวจวัดระดับเสียงเฉลี่ย 24 ชั่วโมง (Leq 24 hrs.) โครงการเหมืองแร่โดโลไมต์ ประทานบัตรที่ 30311/16230 ของ บริษัท ที.ที.พี ไมนิ่ง จำกัด จำนวน 3 สถานี ได้แก่ บริเวณบ้านพักคนงาน บริเวณกลุ่มบ้านราษฎรบ้านเขาพระอินทร์ และวัดบ้านเขาพระอินทร์ ที่ผ่านมาจนถึงเดือนตุลาคม 2567 พบว่า สถานีที่มีผลการตรวจวัดระดับเสียงเฉลี่ย 24 ชั่วโมง (Leq 24 hrs.) สูงสุด คือบริเวณวัดบ้านเขาพระอินทร์ ในเดือนพฤศจิกายน 2566 มีค่าการตรวจวัดเท่ากับ 65.8 เดซิเบล เอ เมื่อนำมาเปรียบเทียบกับค่ามาตรฐาน พบว่า ผลการตรวจวัดมีค่าอยู่ในเกณฑ์มาตรฐานตามประกาศคณะกรรมการสิ่งแวดล้อมแห่งชาติ ฉบับที่ 15 (พ.ศ. 2540) เรื่อง กำหนดมาตรฐานระดับเสียงโดยทั่วไป ที่กำหนดระดับเสียงเฉลี่ย 24 ชั่วโมง (Leq 24 hrs.) ไว้ไม่เกิน 70.0 เดซิเบล เอ สรุปผลการตรวจวัดดังตารางที่ 3-2 และรูปที่ 3-3

#### 2) ระดับเสียงสูงสุด (L<sub>max</sub>)

จากข้อมูลผลการตรวจวัดระดับเสียงสูงสุด (L<sub>max</sub>) โครงการเหมืองแร่โดโลไมต์ ประทานบัตรที่ 30311/16230 ของ บริษัท ที.ที.พี ไมนิ่ง จำกัด จำนวน 3 สถานี ได้แก่ บริเวณบ้านพักคนงาน บริเวณกลุ่มบ้านราษฎรบ้านเขาพระอินทร์ และวัดบ้านเขาพระอินทร์ ที่ผ่านมาจนถึงเดือนตุลาคม 2567 พบว่า สถานีที่มีผลการตรวจวัดระดับเสียงสูงสุด (L<sub>max</sub>) สูงสุด คือบริเวณบ้านพักคนงาน ในเดือนมีนาคม 2566 มีค่าการตรวจวัดเท่ากับ 101.5 เดซิเบล เอ เมื่อนำมาเปรียบเทียบกับค่ามาตรฐาน พบว่า ผลการตรวจวัดมีค่าอยู่ในเกณฑ์มาตรฐานตามประกาศคณะกรรมการสิ่งแวดล้อมแห่งชาติ ฉบับที่ 15 (พ.ศ. 2540) เรื่อง กำหนดมาตรฐานระดับเสียงโดยทั่วไป ที่กำหนดระดับเสียงสูงสุด (L<sub>max</sub>) ไว้ไม่เกิน 115.0 เดซิเบล เอ สรุปผลการตรวจวัดดังตารางที่ 3-2 และรูปที่ 3-4

ตารางที่ 3-2 สรุปผลการตรวจวัดระดับเสียง

สถานีตรวจวัด	วัน/เดือน/ปี ที่ตรวจวัด	ผลการตรวจวัด <sup>1)</sup> (เดซิเบล เอ)	
		Leq 24 hrs.	L <sub>max</sub>
บ้านพักคนงาน	เมษายน 2565	55.1	99.3
	พฤศจิกายน 2565	56.4	89.0
	มีนาคม 2566	63.2	101.5
	พฤศจิกายน 2566	58.9	84.8
	มีนาคม 2567	64.0	96.9
	ตุลาคม 2567	52.8	84.3
กลุ่มบ้านราษฎรบ้านเขาพระอินทร์	เมษายน 2565	56.4	90.2
	พฤศจิกายน 2565	58.4	90.8
	มีนาคม 2566	53.9	91.2
	พฤศจิกายน 2566	58.9	93.4
	มีนาคม 2567	50.5	80.8
	ตุลาคม 2567	63.5	99.3
ค่ามาตรฐาน <sup>2)</sup>		70.0	115.0

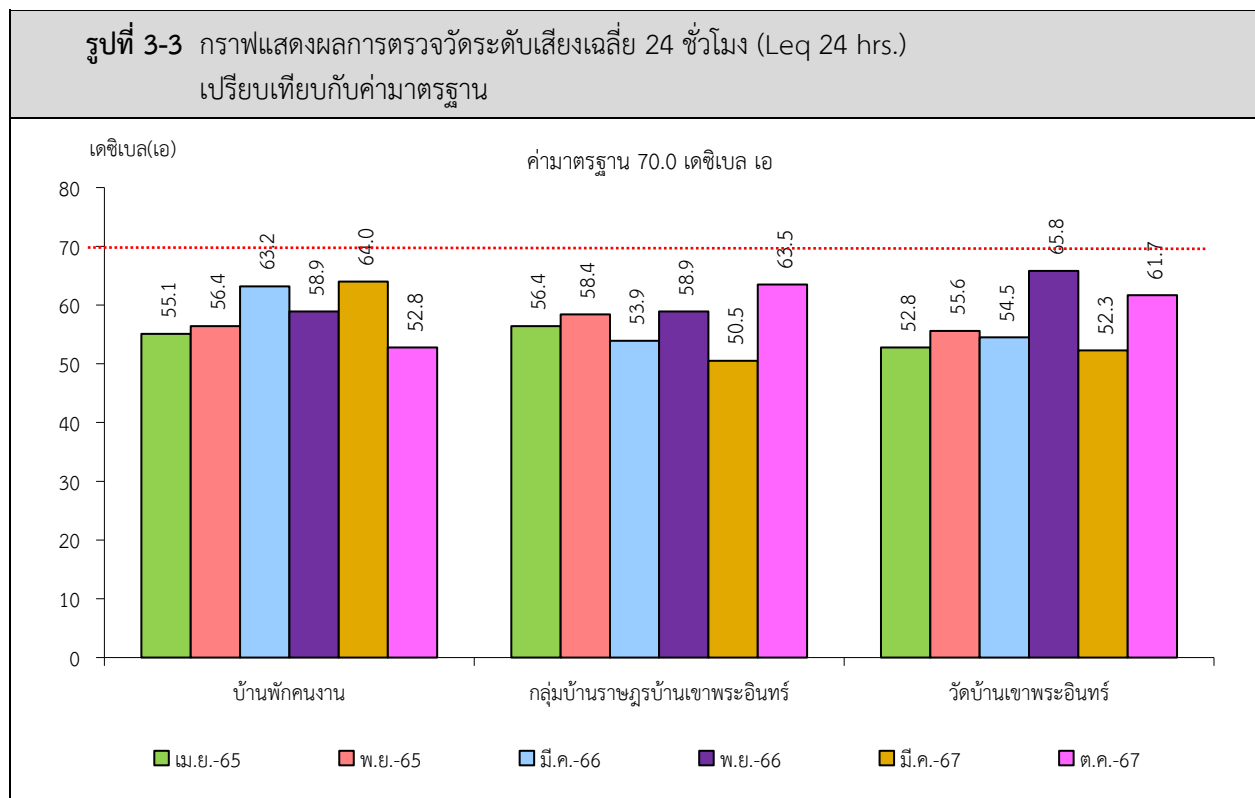
หมายเหตุ : <sup>1)</sup> รายงานค่าสูงสุดในการตรวจวัด 3 วันต่อเนื่อง

<sup>2)</sup> ประกาศคณะกรรมการสิ่งแวดล้อมแห่งชาติ ฉบับที่ 15 (พ.ศ. 2540) เรื่อง กำหนดมาตรฐานระดับเสียงโดยทั่วไป

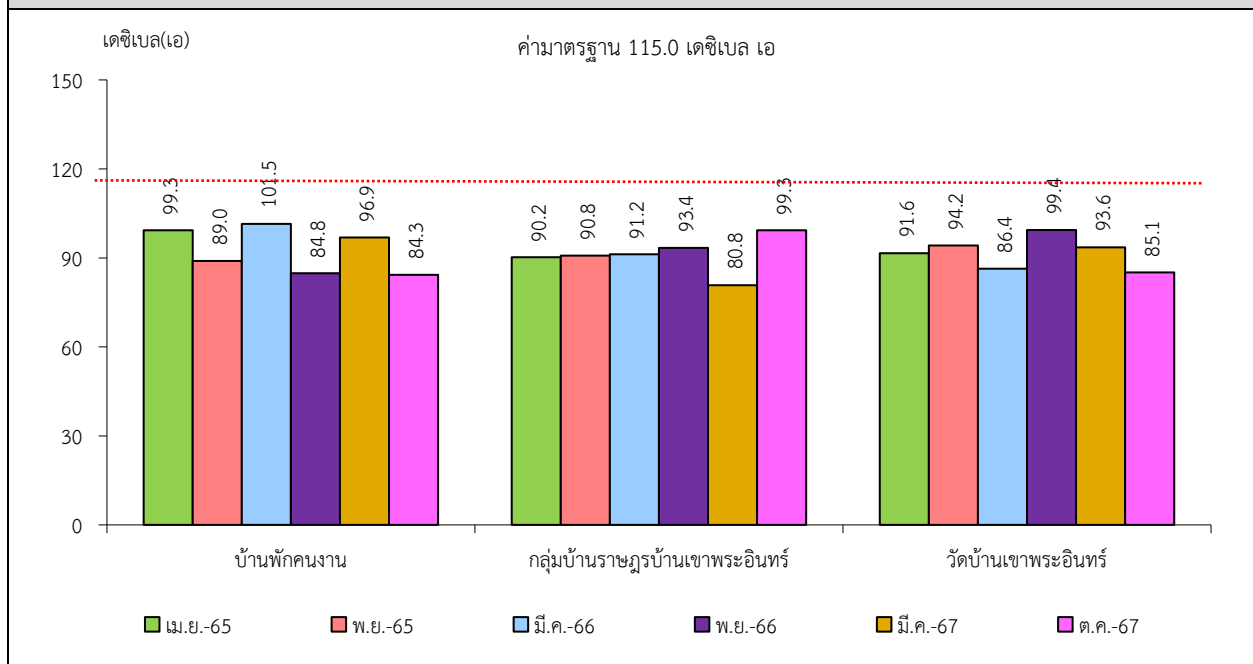
สถานีตรวจวัด	วัน/เดือน/ปี ที่ตรวจวัด	ผลการตรวจวัด <sup>1)</sup> (เดซิเบล เอ)	
		Leq 24 hrs.	L <sub>max</sub>
วัดบ้านเขาพระอินทร์	เมษายน 2565	52.8	91.6
	พฤศจิกายน 2565	55.6	94.2
	มีนาคม 2566	54.5	86.4
	พฤศจิกายน 2566	65.8	99.4
	มีนาคม 2567	52.3	93.6
	ตุลาคม 2567	61.7	85.1
ค่ามาตรฐาน <sup>2)</sup>		70.0	115.0

หมายเหตุ : <sup>1)</sup> รายงานค่าสูงสุดในการตรวจวัด 3 วันต่อเนื่อง

<sup>2)</sup> ประกาศคณะกรรมการสิ่งแวดล้อมแห่งชาติ ฉบับที่ 15 (พ.ศ. 2540) เรื่อง กำหนดมาตรฐานระดับเสียงโดยทั่วไป



รูปที่ 3-4 กราฟแสดงผลการตรวจวัดระดับเสียงสูงสุด ( $L_{max}$ ) เปรียบเทียบกับค่ามาตรฐาน



### 3.2.3 ค่าความสั่นสะเทือน

จากข้อมูลผลการตรวจวัดความสั่นสะเทือนจากการระเบิดหน้าเหมือง โครงการเหมืองแร่โดโลไมต์ ประทานบัตรที่ 30311/16230 ของ บริษัท ที.ที.พี ไมนิ่ง จำกัด จำนวน 2 สถานี ได้แก่ บริเวณขอบแปลงคำขอ ประทานบัตร และกลุ่มบ้านราษฎรบ้านเขาพระอินทร์ ที่ผ่านมาจนถึงเดือนตุลาคม 2567 เมื่อนำมาเปรียบเทียบกับ ค่ามาตรฐาน พบว่า ผลการตรวจวัดส่วนใหญ่มีค่าต่ำกว่าขีดความสามารถที่เครื่องตรวจวัดความสั่นสะเทือนจะ ตรวจวัดได้ คือมีค่าความถี่น้อยกว่า 1 เฮิรตซ์ ค่าความเร็วอนุภาคสูงสุดน้อยกว่า 0.130 มิลลิเมตรต่อวินาที และการจัดน้อยกว่า 0 มิลลิเมตร ทั้งนี้ บริเวณขอบแปลงคำขอประทานบัตร ในเดือนเมษายน 2565 และเดือนมีนาคม 2566 ผลการตรวจวัดค่าความสั่นสะเทือนมีค่าอยู่ในเกณฑ์มาตรฐานตามประกาศกระทรวง ทรัพยากรธรรมชาติและสิ่งแวดล้อม เรื่อง กำหนดมาตรฐานการควบคุมระดับเสียงและความสั่นสะเทือนจากการ ทำเหมืองหิน ตีพิมพ์ในราชกิจจานุเบกษา เล่ม 122 ตอนที่ 125 ง ลงวันที่ 29 ธันวาคม 2548 นอกจากนี้ ในเดือนพฤศจิกายน 2565 และเดือนมีนาคม 2567 ไม่สามารถตรวจวัดค่าความสั่นสะเทือนได้ รายละเอียดผลการ ตรวจวัดแสดงได้ดังตารางที่ 3-3

ตารางที่ 3-3 สรุปผลการตรวจวัดค่าความสั่นสะเทือนขณะระเบิดหน้าเหมือง

สถานี	วัน/เดือน/ปี	พารามิเตอร์	ความถี่ (เฮิรตซ์)	ความเร็วอนุภาค (มม./วินาที)	ค่า มาตรฐาน <sup>1)</sup>	ระยะขจัด (มม.)	ค่า มาตรฐาน <sup>1)</sup>
ขอบแปลงคำขอ ประทานบัตร	เม.ย. 2565	TRANSVERSE	22	0.536	27.6	0.007	0.20
		VERTICAL	21	0.118	26.4	0.009	0.20
		LONGITUDINAL	22	0.229	27.6	0.000	0.20
	พ.ย. 2565	ไม่มีการระเบิดหน้าเหมือง เนื่องจากใบอนุญาตซื้อ มี ใช้ และขนย้ายวัตถุระเบิด (ป.5) และ ใบอนุญาตซึ่งมีฤทธิ์ (ย.ภ.5) หมดอายุ					
	มี.ค. 2566	TRANSVERSE	22	0.969	27.6	0.017	0.20
		VERTICAL	37	1.490	46.5	0.006	0.20
		LONGITUDINAL	27	0.938	33.9	0.011	0.20
	พ.ย. 2566	TRANSVERSE	N/A	<0.130	-	0.000	-
		VERTICAL	N/A	<0.130	-	0.000	-
		LONGITUDINAL	N/A	<0.130	-	0.000	-
	มี.ค. 2567	ไม่มีการระเบิดหน้าเหมือง เนื่องจากอยู่ระหว่างการต่ออายุใบอนุญาตวัตถุระเบิด					
	ต.ค. 2567	TRANSVERSE	N/A	<0.130	-	0.000	-
		VERTICAL	N/A	<0.130	-	0.000	-
		LONGITUDINAL	N/A	<0.130	-	0.000	-
บ้านราษฎรบ้าน เขาพระอินทร์	เม.ย. 2565	TRANSVERSE	N/A	<0.130	-	0.000	-
		VERTICAL	N/A	<0.130	-	0.000	-
		LONGITUDINAL	N/A	<0.130	-	0.000	-
	พ.ย. 2565	ไม่มีการระเบิดหน้าเหมือง เนื่องจากใบอนุญาตซื้อ มี ใช้ และขนย้ายวัตถุระเบิด (ป.5) และ ใบอนุญาตซึ่งมีฤทธิ์ (ย.ภ.5) หมดอายุ					
	มี.ค. 2566	TRANSVERSE	N/A	<0.130	-	0.000	-
		VERTICAL	N/A	<0.130	-	0.000	-
		LONGITUDINAL	N/A	<0.130	-	0.000	-
	พ.ย. 2566	TRANSVERSE	N/A	<0.130	-	0.000	-
		VERTICAL	N/A	<0.130	-	0.000	-
		LONGITUDINAL	N/A	<0.130	-	0.000	-
	มี.ค. 2567	ไม่มีการระเบิดหน้าเหมือง เนื่องจากอยู่ระหว่างการต่ออายุใบอนุญาตวัตถุระเบิด					
	ต.ค. 2567	TRANSVERSE	N/A	<0.130	-	0.000	-
		VERTICAL	N/A	<0.130	-	0.000	-
		LONGITUDINAL	N/A	<0.130	-	0.000	-

หมายเหตุ : <sup>1)</sup> ประกาศกระทรวงทรัพยากรธรรมชาติและสิ่งแวดล้อม เรื่อง กำหนดมาตรฐานการควบคุมระดับเสียงและความสั่นสะเทือนจากการทำเหมืองหิน ตีพิมพ์ในราชกิจจานุเบกษา เล่ม 122 ตอนที่ 125 ง ลงวันที่ 29 ธันวาคม 2548

N/A หมายถึง Frequency <1 Hz, Velocity <0.130 mm/sec และ Displacement <0 mm



### 3.2.4 คุณภาพน้ำ

#### 1) คุณภาพน้ำผิวดิน

จากข้อมูลผลการติดตามตรวจสอบคุณภาพน้ำในแหล่งน้ำผิวดินที่อยู่ใกล้เคียงโครงการเหมืองแร่ โดโลไมต์ ประทานบัตรที่ 30311/16230 ของ บริษัท ที.ที.พี ไมนิ่ง จำกัด จำนวน 4 สถานี ได้แก่ บริเวณบ่อ Sump บริเวณชุมเหมือง บริเวณคลองแมนช่วงที่ไหลเข้าพื้นที่โครงการด้านทิศตะวันออก และบริเวณคลองแมนช่วงที่ไหลเข้าพื้นที่โครงการด้านทิศเหนือ ที่ผ่านมาจนถึงเดือนพฤศจิกายน 2567 พบว่า ผลการวิเคราะห์ส่วนใหญ่มีค่าอยู่ในเกณฑ์มาตรฐานคุณภาพน้ำในแหล่งน้ำผิวดินตามประกาศ คณะกรรมการสิ่งแวดล้อมแห่งชาติ ฉบับที่ 8 (พ.ศ. 2537) ออกตามความในพระราชบัญญัติส่งเสริมและรักษาคุณภาพสิ่งแวดล้อมแห่งชาติ พ.ศ.2535 เรื่อง กำหนดมาตรฐานคุณภาพน้ำในแหล่งน้ำผิวดิน ตีพิมพ์ในราชกิจจานุเบกษา เล่ม 111 ตอนที่ 16 ง ลงวันที่ 24 กุมภาพันธ์ 2537 (ประเภทที่ 3) ยกเว้น บริเวณคลองแมนช่วงที่ไหลเข้าพื้นที่โครงการด้านทิศตะวันออก ในเดือนพฤศจิกายน 2566 และเดือนมีนาคม 2567 ไม่สามารถเก็บตัวอย่างน้ำมาวิเคราะห์ได้ เนื่องจากบริเวณดังกล่าวในช่วงที่มีการตรวจวัด มีลักษณะแห้งขอดไม่มีน้ำ สรุปผลการวิเคราะห์ได้ดังตารางที่ 3-4 และรูปที่ 3-5

ตารางที่ 3-4 สรุปผลการวิเคราะห์คุณภาพน้ำผิวดิน

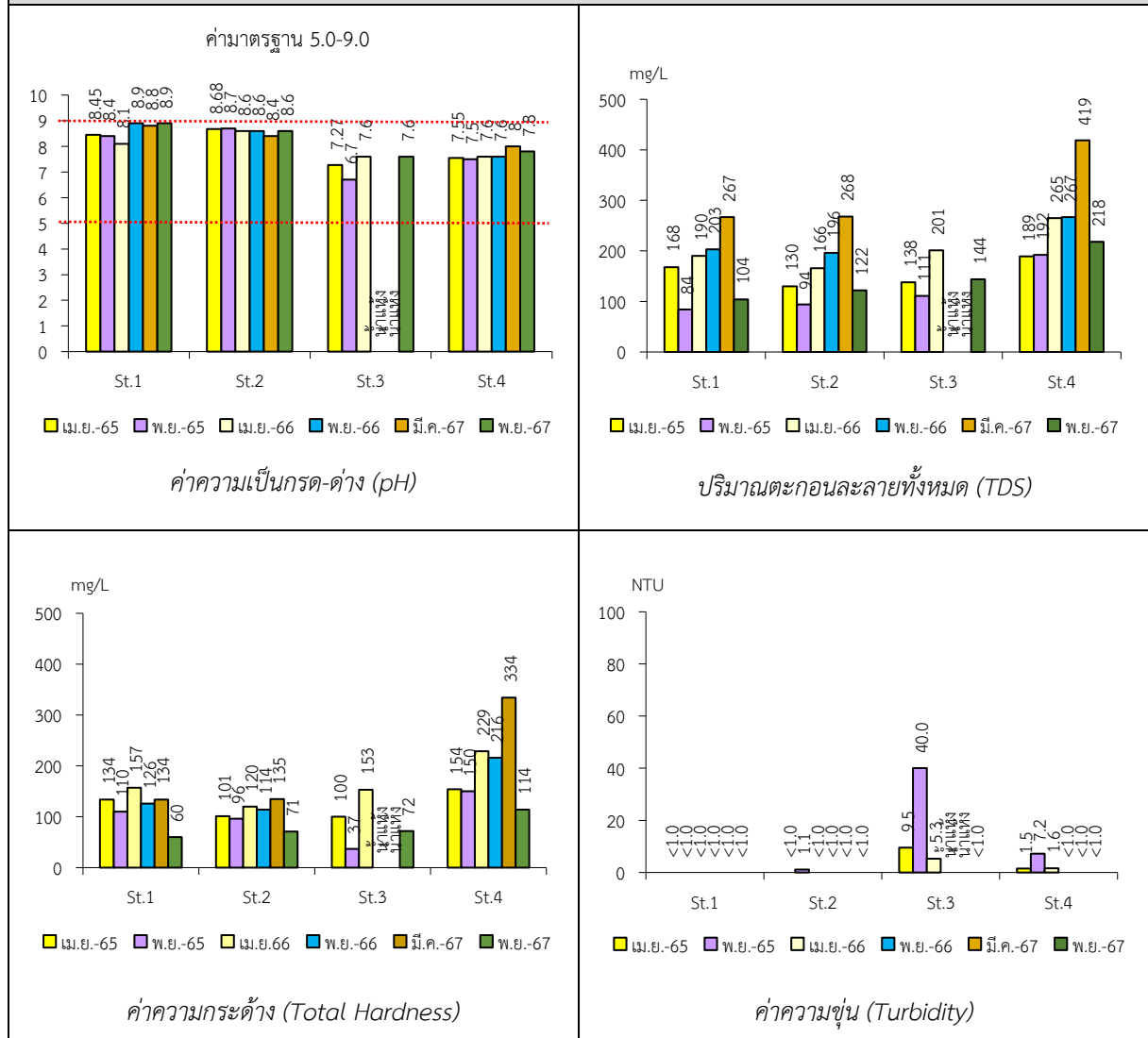
สถานีตรวจวัด	พารามิเตอร์	pH	Total Dissolved Solids	Total Hardness	Turbidity
		-	mg/L	mg/L	NTU
บ่อ Sump	เมษายน 2565	8.45	168	134	<1.0
	พฤศจิกายน 2565	8.4	84	110	<1.0
	เมษายน 2566	8.1	190	157	<1.0
	พฤศจิกายน 2566	8.9	203	126	<1.0
	มีนาคม 2567	8.8	267	134	<1.0
	พฤศจิกายน 2567	8.9	104	60	<1.0
ชุมเหมือง	เมษายน 2565	8.68	130	101	<1.0
	พฤศจิกายน 2565	8.7	94	96	1.1
	เมษายน 2566	8.6	166	120	<1.0
	พฤศจิกายน 2566	8.6	196	114	<1.0
	มีนาคม 2567	8.4	268	135	<1.0
	พฤศจิกายน 2567	8.6	122	71	<1.0
ค่ามาตรฐาน <sup>1)</sup>		5.0-9.0	-	-	-

หมายเหตุ : <sup>1)</sup> ประกาศคณะกรรมการสิ่งแวดล้อมแห่งชาติ ฉบับที่ 8 (พ.ศ. 2537) ออกตามความในพระราชบัญญัติส่งเสริมและรักษาคุณภาพสิ่งแวดล้อมแห่งชาติ พ.ศ. 2535 เรื่อง กำหนดมาตรฐานคุณภาพน้ำในแหล่งน้ำผิวดิน ดัชนีพีในราชกิจจานุเบกษา เล่ม 111 ตอนที่ 16 ง ลงวันที่ 24 กุมภาพันธ์ 2537 (ประเภทที่ 3)

สถานีตรวจวัด	พารามิเตอร์	pH	Total Dissolved Solids	Total Hardness	Turbidity
		-	mg/L	mg/L	NTU
คลองแมนช่วงที่ไหลเข้าพื้นที่โครงการ ด้านทิศตะวันออก	เมษายน 2565	7.27	138	100	9.5
	พฤศจิกายน 2565	6.7	111	37	40.0
	เมษายน 2566	7.6	201	153	5.3
	พฤศจิกายน 2566	ไม่สามารถเก็บตัวอย่างได้ เนื่องจากน้ำแห้ง			
	มีนาคม 2567	ไม่สามารถเก็บตัวอย่างได้ เนื่องจากน้ำแห้ง			
	พฤศจิกายน 2567	7.6	144	72	<1.0
คลองแมนช่วงที่ไหลเข้าพื้นที่โครงการ ด้านทิศเหนือ	เมษายน 2565	7.55	189	154	1.5
	พฤศจิกายน 2565	7.5	192	150	7.2
	เมษายน 2566	7.6	265	229	1.6
	พฤศจิกายน 2566	7.6	267	216	<1.0
	มีนาคม 2567	8.0	419	334	<1.0
	พฤศจิกายน 2567	7.8	218	114	<1.0
ค่ามาตรฐาน <sup>1)</sup>		5.0-9.0	-	-	-

หมายเหตุ : <sup>1)</sup> ประกาศคณะกรรมการสิ่งแวดล้อมแห่งชาติ ฉบับที่ 8 (พ.ศ. 2537) ออกตามความในพระราชบัญญัติส่งเสริมและรักษาคุณภาพสิ่งแวดล้อมแห่งชาติ พ.ศ. 2535 เรื่อง กำหนดมาตรฐานคุณภาพน้ำในแหล่งน้ำผิวดิน  
ตีพิมพ์ในราชกิจจานุเบกษา เล่ม 111 ตอนที่ 16 ง ลงวันที่ 24 กุมภาพันธ์ 2537 (ประเภทที่ 3)

รูปที่ 3-5 กราฟแสดงผลการศึกษาคุณภาพแหล่งน้ำผิวดินเปรียบเทียบกับค่ามาตรฐาน



หมายเหตุ : St.1 บ่อ Sump  
St.2 บ่อขุมเหมือง  
St.3 คลองแมนช่วงที่ไหลเข้าพื้นที่โครงการด้านทิศตะวันออก  
St.4 คลองแมนช่วงที่ไหลเข้าพื้นที่โครงการด้านทิศเหนือ