

ภาคผนวก ง

แบบสอบถามความคิดเห็นต่อการดำเนินโครงการ  
และการประเมินผลภาพตัวอย่างการสอบถาม

**แบบสอบถาม ครั้งที่ 2**  
**สอบถามความเพียงพอของมาตรการป้องกันและแก้ไขผลกระทบสิ่งแวดล้อม**  
**โครงการ The Room สามเสน**

---

**เจ้าของโครงการ :** บริษัท แลนด์ แอนด์ เฮ้าส์ จำกัด (มหาชน)

**บริษัทที่ปรึกษาด้านสิ่งแวดล้อมของโครงการ :** บริษัท ไทย-ไท วิศวกร จำกัด

**ที่ตั้งโครงการ :** ถนนสามเสน แขวงถนนนครไชยศรี เขตดุสิต กรุงเทพมหานคร

**รูปแบบโครงการ :** โครงการประกอบด้วยอาคารชุดพักอาศัย จำนวน 1 อาคาร (5 ทาวเวอร์) อาคารพักมูลฝอยรวม จำนวน 1 อาคาร และอาคารป้อมยาม จำนวน 1 อาคาร โดยมีรายละเอียดแต่ละอาคารดังนี้

1. อาคารชุดพักอาศัย จำนวน 5 ทาวเวอร์ (ทั้ง 5 ทาวเวอร์เชื่อมต่อกัน) มีจำนวนห้องชุดรวมทั้งสิ้น 1,628 ห้อง รายละเอียดดังนี้
  - ทาวเวอร์ A ขนาดความสูง 43 ชั้น มีจำนวนห้องชุด 413 ห้อง
  - ทาวเวอร์ B ขนาดความสูง 52 ชั้น และชั้นใต้ดิน 1 ชั้น มีจำนวนห้องชุด 636 ห้อง
  - ทาวเวอร์ C ขนาดความสูง 31 ชั้น และชั้นใต้ดิน 1 ชั้น มีจำนวนห้องชุด 564 ห้อง
  - ทาวเวอร์ D ขนาดความสูง 3 ชั้น มีจำนวนห้องชุด 9 ห้อง
  - ทาวเวอร์ E ขนาดความสูง 3 ชั้น มีจำนวนห้องชุด 6 ห้อง
2. อาคารพักมูลฝอยรวม ขนาดชั้นเดียว จำนวน 1 อาคาร
3. อาคารป้อมยาม ขนาดชั้นเดียว จำนวน 1 อาคาร

โดยภายในโครงการพร้อมเพรียงด้วยระบบสาธารณูปโภค และสาธารณูปการต่างๆ อย่างครบครัน

**ระบบบำบัดน้ำเสีย :** โครงการจะจัดให้มีระบบบำบัดน้ำเสีย เพื่อบำบัดน้ำเสียให้มีคุณภาพตามมาตรฐานน้ำทิ้งตามกฎหมายกำหนด

**การระบายน้ำ :** โครงการจะจัดให้มีระบบรวบรวมน้ำหลากที่เกิดขึ้นจากการพัฒนาโครงการ โดยจะควบคุมอัตราการระบายน้ำออกในอัตราที่ไม่เกินก่อนพัฒนา

**ห้องพักมูลฝอย :** โครงการจะจัดให้มีอาคารพักมูลฝอยรวมของโครงการ ที่สามารถรองรับปริมาณมูลฝอยได้อย่างเพียงพอ

**วัตถุประสงค์ในการทำแบบสอบถาม :** เพื่อให้ประชาชนที่อยู่โดยรอบโครงการ มีส่วนร่วมในการแสดงความคิดเห็นเกี่ยวกับการก่อสร้างอาคารเพื่อนำไปประเมินผลกระทบสิ่งแวดล้อม และเสนอต่อสำนักงานนโยบายและแผนทรัพยากรธรรมชาติและสิ่งแวดล้อม (สผ.) ในการพิจารณาให้ความเห็นต่อไป

**ติดต่อสอบถาม :** บริษัทที่ปรึกษาด้านสิ่งแวดล้อมของโครงการ (บริษัท ไทย-ไท วิศวกร จำกัด) ที่อยู่ 5/235 ถนนเทศบาลสงเคราะห์ แขวงลาดยาว เขตจตุจักร กรุงเทพฯ 10900 โทรศัพท์ : 0-2196-2140-2 โทรสาร : 0-2196-2144 E-mail : thaithaiengineer.socio@gmail.com

**สอบถามรายละเอียดโครงการ / ติดต่อเข้ารับแบบสอบถาม**

นางสาวภัทรา ชีวะไทย โทรศัพท์ : 02-196-2391-2 ต่อ 108

นางสาวปิยวรรณ ห้วยจันทร์ โทรศัพท์ : 02-196-2391-2 ต่อ 108

---

ชื่อ-นามสกุล (ผู้ตอบแบบสอบถาม).....  
บ้านเลขที่ .....หมู่.....ซอย.....ถนน.....  
แขวง/ตำบล.....เขต/อำเภอ.....จังหวัด.....  
รหัสไปรษณีย์.....หมายเลขโทรศัพท์.....

ขอขอบคุณที่ให้ความร่วมมือ  
บริษัท ไทย – ไทย วิศวกร จำกัด

---

แบบสอบถามความเพียงพอของมาตรการป้องกันและแก้ไขผลกระทบสิ่งแวดล้อม (ครั้งที่ 2)

โครงการ The Room สามเสน

กรุณาทำเครื่องหมาย ✓ ในช่องแสดงความคิดเห็น

ตารางมาตรการป้องกันและแก้ไขผลกระทบสิ่งแวดล้อมที่คาดว่าจะเกิดขึ้นจากโครงการ The Room สามเสน

องค์ประกอบทางสิ่งแวดล้อม และคุณค่าต่าง ๆ	มาตรการป้องกันและแก้ไขผลกระทบสิ่งแวดล้อม	แสดงความคิดเห็น
<b>1. ช่วงก่อสร้าง</b> <b>1.1 ฝุ่นละออง</b>	<ol style="list-style-type: none"> <li>จัดให้มีเจ้าหน้าที่จากโครงการเข้าพบผู้พักอาศัยข้างเคียง และตัวแทนของสถานที่อันไหนที่อยู่ใกล้เคียงโครงการ เป็นประจำทุกเดือนตลอดระยะเวลาก่อสร้าง และให้ชื่อพร้อมเบอร์โทรศัพท์ติดต่อได้ 24 ชั่วโมงให้ติดต่อได้โดยตรง เพื่อสอบถามถึงผลกระทบจากการก่อสร้างโครงการ พร้อมทั้งติดตั้งกล่องรับความคิดเห็นที่ป้อมยาม เพื่อรับเรื่องร้องเรียนที่อาจเกิดขึ้น หากพบว่ามีเรื่องร้องเรียนต้องดำเนินการแก้ไขปัญหานั้น</li> <li>ติดตั้ง Mesh Sheet ตั้งแต่ชั้นล่างจนถึงชั้นสูงสุดโดยรอบอาคารเพื่อป้องกันฝุ่นละอองฟุ้งกระจายไปยังอาคารข้างเคียง</li> <li>จัดให้มีเจ้าหน้าที่ของโครงการดูแลสภาพรั้ว ให้มีความสมบูรณ์และมั่นคงแข็งแรง ตลอดระยะเวลาการก่อสร้าง</li> <li>ควบคุมน้ำหน้ารถบรรทุกตามพิกัด และกำชับให้ผู้ขับรถบรรทุกปฏิบัติตามพระราชบัญญัติการจราจรทางบก และให้ขับรถด้วยความระมัดระวังเป็นพิเศษ</li> <li>กำหนดความเร็วของยานพาหนะที่ใช้ขนส่งดิน วัสดุอุปกรณ์ก่อสร้าง ให้เป็นไปตามพระราชบัญญัติจราจรทางบก</li> <li>ใช้ผ้าคลุมรถบรรทุกที่ใช้ขนส่งดิน วัสดุก่อสร้าง หิน หวาย เพื่อป้องกันการรบกวนลงบนถนน</li> <li>ฉีดพรมน้ำบริเวณพื้นที่ก่อสร้างหรือบริเวณที่ทำให้เกิดฝุ่น ตลอดระยะเวลาการก่อสร้าง</li> <li>การกระทำใด ๆ ที่อาจก่อให้เกิดมลภาวะ ให้จัดทำในพื้นที่ที่คลุมผ้าใบหรือในห้องที่มีหลังคา และผนังปิดด้านข้างอีก 3 ด้าน</li> <li>จัดให้มีการวางแผนกองวัสดุในบริเวณพื้นที่ก่อสร้าง โดยกองวัสดุเท่าที่จำเป็น</li> <li>จัดเทคนิคการก่อสร้างให้เป็นระบบสำเร็จรูปหรือกึ่งสำเร็จรูปที่มีการหล่อคอนกรีตในพื้นที่ก่อสร้างให้น้อยที่สุด</li> <li>บริเวณปากทางเข้า-ออก ต้องปิดทึบตลอดเวลา โดยเปิดเฉพาะเมื่อมีรถเข้า-ออก และต้องรักษาพื้นผิวให้สะอาดปราศจากเศษหิน ดิน หวาย หรือฝุ่น ตกค้างจนการก่อสร้างแล้วเสร็จ</li> <li>ในการกองวัสดุที่มีฝุ่นหรือเศษวัสดุที่เหลือใช้ ให้ปิดหรือคลุมด้วยผ้าใบด้านบน และอีก 3 ด้านให้มิดชิด</li> <li>ไม่กองหรือเก็บเศษวัสดุที่เหลือใช้ไว้นานเป็นระยะเวลานานโดยจัดให้มีรถบรรทุกมารับไปกำจัด</li> <li>ทำความสะอาดล้อรถบรรทุก โดยใช้น้ำฉีดก่อนออกจากโครงการตลอดช่วงเวลาก่อสร้าง</li> </ol>	<div> <input type="checkbox"/> เพียงพอ                 <input type="checkbox"/> ไม่เพียงพอ             </div> <p>ระบุมาตรการที่แก้ไขเพิ่มเติม (กรณีคิดเห็นว่ามาตรการไม่เพียงพอ)</p> <p>.....</p> <p>.....</p> <p>.....</p> <p>.....</p>

องค์ประกอบทางสิ่งแวดล้อม และคุณค่าต่าง ๆ	มาตรการป้องกันและแก้ไขผลกระทบสิ่งแวดล้อม	แสดงความคิดเห็น
	<div>15. จัดให้มีพนักงานคอยกวาดเศษดิน ทราบ ที่ตกหล่นบริเวณด้านหน้าโครงการ และบริเวณใกล้เคียง โดยในกรณีที่มีเศษดินเปื้อนตกหล่นต้องทำความสะอาดโดยใช้น้ำฉีดและกวาดพื้นให้สะอาดโดยทันที</div> <div>16. จัดหาแผ่นเหล็กอย่างหนาปูบริเวณภายในพื้นที่โครงการที่จะมีรถวิ่งผ่านเพื่อป้องกันรถจมนโคลนในช่วงฝนตก</div> <div>17. ตรวจสอบเครื่องยนต์ของรถที่ใช้ในการขนส่งดิน วัสดุก่อสร้างและเครื่องจักรกลอื่นๆ ให้อยู่ในสภาพดีอยู่เสมอ เพื่อลดการเกิดมลพิษ</div> <div>18. จัดจ้างผู้รับเหมาที่มีประวัติการทำงานที่ดี ตลอดจนจัดให้มีบริษัทควบคุมงานก่อสร้าง ให้ปฏิบัติตามมาตรการที่ระบุไว้ในรายงานการประเมินผลกระทบสิ่งแวดล้อมที่ได้รับความเห็นชอบอย่างเคร่งครัด</div> <div>19. จัดให้มีการตรวจวัดฝุ่นละอองรวม (TSP) และฝุ่นละอองที่มีขนาดเล็กกว่า 10 ไมครอน (PM10) ภายในพื้นที่โครงการทุกวันที่มีการก่อสร้างฐานราก และรายงานผลการตรวจวัดทุกสัปดาห์ หลังจากนั้นตรวจวัดเดือนละ 1 ครั้ง ตลอดระยะเวลาการก่อสร้าง และตรวจวัดภายในพื้นที่สถานที่อื่นในบริเวณใกล้เคียง เดือนละ 1 ครั้ง ตลอดระยะเวลาการก่อสร้าง</div> <div>20. จัดทำรายงานผลการปฏิบัติตามมาตรการป้องกันและแก้ไขผลกระทบสิ่งแวดล้อมทุก 6 เดือน และจัดส่งรายงานให้สำนักงานการโยธา กรุงเทพมหานคร</div> <div>21. บริษัท แลนด์ แอนด์ เฮ้าส์ จำกัด (มหาชน) จะต้องควบคุมให้ผู้รับเหมาปฏิบัติตามมาตรการที่ระบุไว้อย่างเคร่งครัด</div>	
<div>1.2 เสี่ยง</div>	<div>1. จัดให้มีเจ้าหน้าที่จากโครงการเข้าพบผู้พักอาศัยข้างเคียงตลอดจนตัวแทนของสถานที่อื่นในบริเวณใกล้เคียงโครงการ เป็นประจำทุกเดือนตลอดระยะเวลาการก่อสร้าง และให้ชื่อพร้อมเบอร์โทรศัพท์ ติดต่อได้ 24 ชั่วโมง ให้ติดต่อได้โดยตรง เพื่อสอบถามถึงผลกระทบจากการก่อสร้างโครงการ พร้อมทั้งติดตั้งกล่องรับความคิดเห็นที่ป้อมยามเพื่อรับเรื่องร้องเรียนที่อาจเกิดขึ้นหากพบว่ามีเรื่องร้องเรียนต้องดำเนินการแก้ไขปัญหาดังกล่าว</div> <div>2. จัดทำรั้วชั่วคราว Metal Sheet ความสูง 6 เมตร บริเวณแนวเขตที่ดิน</div> <div>3. กำหนดช่วงเวลาการทำงานที่ก่อให้เกิดเสียงดังในช่วงเวลา 08.00-18.00 น. เท่านั้น แต่หากมีกิจกรรมการก่อสร้างที่ต่อเนื่องและเกินช่วงเวลา ต้องแจ้งผู้พักอาศัยข้างเคียงและหน่วยงานที่ใบอนุญาตให้ทราบล่วงหน้าอย่างน้อย 3 วัน แต่ทั้งนี้ จะต้องไม่เกินเวลา 22.00 น. และในวันอาทิตย์จะไม่มีการทำงานใด ๆ สำหรับวันหยุดนักขัตฤกษ์โครงการจะทำงานเฉพาะกิจกรรมที่ไม่ก่อให้เกิดเสียงดัง และจะทำงานในช่วงเวลา 08.00 - 18.00 น.เท่านั้น</div> <div>4. ก่อสร้างฐานรากโดยใช้เสาเข็มเจาะ เพื่อป้องกันผลกระทบต่อผู้อยู่ใกล้เคียง</div>	<div><input type="checkbox"/> เพียงพอ</div> <div><input type="checkbox"/> ไม่เพียงพอ</div> <div>ระบุมาตรการที่แก้ไขเพิ่มเติม (กรณีคิดเห็นว่ามาตรการไม่เพียงพอ)</div> <div>.....</div> <div>.....</div> <div>.....</div> <div>.....</div>

องค์ประกอบทางสิ่งแวดล้อม และคุณค่าต่าง ๆ	มาตรการป้องกันและแก้ไขผลกระทบสิ่งแวดล้อม	แสดงความคิดเห็น
	5. ไม่ทำกิจกรรมต่าง ๆ ที่ก่อให้เกิดเสียงดังพร้อมกันในเวลาเดียวกัน 6. ลดจำนวนของเครื่องจักรกลที่ใช้งานในบริเวณที่อยู่ใกล้เคียงกัน 7. เลือกใช้เครื่องมือ อุปกรณ์ และวิธีการก่อสร้างที่ก่อให้เกิดเสียงรบกวนน้อยที่สุด 8. อุปกรณ์และเครื่องจักรกลที่มีการใช้งานเป็นครั้งคราว ให้ดับเครื่องหรือเบາเครื่องลงระหว่างการพัก 9. ใช้อุปกรณ์เครื่องจักรที่ได้รับการบำรุงรักษาอย่างดีเท่านั้นและต้องได้รับการดูแลอย่างสม่ำเสมอในระหว่างการก่อสร้าง 10. ใช้น้ำมันหล่อลื่นช่วยลดการเสียดสีระหว่างชิ้นส่วนของเครื่องจักร 11. ไม่ใช้เครื่องจักรหรือเครื่องยนต์ที่มีอัตราเร็วเกินไป 12. ผู้รับเหมาควบคุมคนงานก่อสร้างไม่ให้ส่งเสียงดังรบกวนผู้พักอาศัยข้างเคียง 13. ในการขนส่งวัสดุก่อสร้างเข้ามาในพื้นที่โครงการ โครงการต้องกำชับให้ผู้รับเหมาให้ดำเนินการขนส่งให้ถูกต้องตามหลักการขนย้าย และควบคุมคนงานไม่ให้มีการโยนวัสดุอุปกรณ์ก่อสร้าง เช่น เหล็กเส้น ซึ่งการกระทำดังกล่าวจะก่อให้เกิดเสียงดัง 14. กำหนดให้มีห้องเก็บเสียงและฝุ่น สำหรับกิจกรรมการตัด การเจียร ไส กิ่ง ฯลฯ ที่ก่อให้เกิดเสียงดัง พร้อมทั้งจัดอุปกรณ์กันเสียงและฝุ่นสำหรับคนงาน 15. จัดจ้างผู้รับเหมาที่มีประวัติการทำงานที่ดีตลอดจนจัดให้มีบริษัทควบคุมงานก่อสร้าง ให้ปฏิบัติตามมาตรการที่ระบุไว้ในรายงานการประเมินผลกระทบสิ่งแวดล้อมที่ได้รับความเห็นชอบอย่างเคร่งครัด 16. จัดให้มีการตรวจวัดระดับเสียงเฉลี่ย (Leq) 24 ชั่วโมงและระดับเสียงสูงสุด (Lmax) ภายในพื้นที่โครงการทุกวันที่มีการ ก่อสร้างฐานราก และรายงานผลการตรวจวัดทุกสัปดาห์ หลังจากนั้นตรวจวัดเดือนละ 1 ครั้ง ตลอดระยะเวลาการก่อสร้าง และตรวจวัดภายในพื้นที่สถานที่อ่อนไหว เดือนละ 1 ครั้ง ตลอดระยะเวลาการก่อสร้าง 17. จัดทำรายงานผลการปฏิบัติตามมาตรการป้องกันและแก้ไขผลกระทบสิ่งแวดล้อมทุก 6 เดือน และจัดส่งรายงานให้สำนักงานการโยธา กรุงเทพมหานคร 18. บริษัท แลนด์ แอนด์ เฮ้าส์ จำกัด (มหาชน) จะต้องควบคุมให้ผู้รับเหมาปฏิบัติตามมาตรการที่ระบุไว้อย่างเคร่งครัด	
1.3 ความสั่นสะเทือน	1. ก่อนก่อสร้างโครงการผู้รับเหมาต้องแจ้งเจ้าของบ้านพักอาศัย/อาคารข้างเคียง โดยสำรวจถ่ายภาพ สภาพรั้ว กำแพงบ้านและตัวอาคาร ก่อนก่อสร้างเพื่อรับผิชอบชดเชยค่าเสียหาย/ซ่อมแซม ให้คืนสภาพเดิมหากเกิดการแตกร้าวขึ้น โดยต้องแจ้งล่วงหน้าอย่างน้อย 1 เดือน 2. ก่อนก่อสร้างโครงการต้องจัดให้มีเจ้าหน้าที่เข้าไปแจ้งต่อผู้พักอาศัยที่อยู่ติดกับโครงการและให้หมายเลขโทรศัพท์ของเจ้าหน้าที่ที่ควบคุมการก่อสร้าง เพื่อให้สามารถติดต่อกับโครงการได้โดยตรง	<input type="checkbox"/> เพียงพอ <input type="checkbox"/> ไม่เพียงพอ ระบุมาตรการที่แก้ไขเพิ่มเติม (กรณีคิดเห็นว่ามาตรการไม่เพียงพอ) ..... .....

องค์ประกอบทางสิ่งแวดล้อม และคุณค่าต่าง ๆ	มาตรการป้องกันและแก้ไขผลกระทบสิ่งแวดล้อม	แสดงความคิดเห็น
	<p>3. จัดให้มีเจ้าหน้าที่จากโครงการเข้าพบผู้พักอาศัยข้างเคียงพื้นที่โครงการ เป็นประจำทุกเดือนตลอดช่วงเวลาก่อสร้าง และให้เบอร์โทรศัพท์ติดต่อได้ 24 ชั่วโมง เพื่อให้ติดต่อได้โดยตรงพร้อมทั้งติดตั้งกล่องรับความคิดเห็นที่บริเวณป้อมยาม เพื่อรับเรื่องร้องเรียนที่อาจเกิดขึ้นหากมีปัญหาเกิดขึ้นต้องหาแนวทางแก้ไขโดยทันที</p> <p>4. กำหนดช่วงเวลางานที่ก่อให้เกิดการสั่นสะเทือนในช่วงเวลา 08.00 - 18.00 น. เท่านั้น แต่หากมีกิจกรรมการก่อสร้างที่ต่อเนื่องและเกินช่วงเวลา ต้องแจ้งผู้ที่อยู่อาศัยข้างเคียงและหน่วยงานที่ให้อนุญาตให้ทราบล่วงหน้าอย่างน้อย 3 วัน แต่ทั้งนี้จะต้องไม่เกินเวลา 22.00 น. และในวันอาทิตย์จะไม่มีการทำงานใด ๆ สำหรับวันหยุดนักขัตฤกษ์โครงการจะทำงานเฉพาะกิจกรรมที่ไม่ก่อให้เกิดการสั่นสะเทือน และจะทำงานในช่วงเวลา 08.00 -18.00 น. เท่านั้น</p> <p>5. ก่อสร้างฐานรากโดยใช้เสาเข็มเจาะ เพื่อป้องกันผลกระทบต่อผู้อยู่ใกล้เคียง</p> <p>6. จัดให้มีการประกันภัยความรับผิดชอบกฎหมายต่อชีวิต ร่างกายและทรัพย์สินของบุคคลภายนอก และแสดงสำเนาตารางกรมธรรม์ประกันภัยดังกล่าวไว้ในที่เปิดเผยและเห็นได้ง่ายภายในพื้นที่ก่อสร้าง</p> <p>7. จัดให้มีวิศวกรดูแลการก่อสร้างอย่างใกล้ชิด และควบคุมการก่อสร้างให้ถูกต้องตามหลักวิศวกรรม ให้ส่งผลกระทบต่อพื้นที่ข้างเคียงน้อยที่สุด</p> <p>8. นำรายละเอียดมาตรการป้องกันและแก้ไขผลกระทบสิ่งแวดล้อมของโครงการมาติดไว้บริเวณพื้นที่โครงการในที่ที่สามารถมองเห็นได้ง่าย</p> <p>9. จัดจ้างผู้รับเหมาที่มีประวัติการทำงานที่ดีตลอดจนจัดให้บริษัทควบคุมงานก่อสร้างให้ปฏิบัติตามมาตรการที่ระบุไว้ในรายงานการประเมินผลกระทบสิ่งแวดล้อมที่ได้รับความเห็นชอบอย่างเคร่งครัด</p> <p>10. จัดให้มีการตรวจวัดความสั่นสะเทือนภายในพื้นที่โครงการโดยใช้เครื่องวัดค่าความสั่นสะเทือนตรวจวัดค่าความเร็วคลื่นอนุภาคสูงสุด (Peak Particle Velocity, PPV) และความถี่ที่เกิดขึ้นจากการก่อสร้างทุกวันที่มีการทำเสาเข็ม และรายงานผลการตรวจวัดทุกสัปดาห์ หลังจากนั้นตรวจวัด เดือนละ 1 ครั้ง ตลอดระยะเวลาการก่อสร้าง โดยวิธีการตรวจวัดความสั่นสะเทือนและค่าที่ได้ต้องเป็นไปตามประกาศคณะกรรมการสิ่งแวดล้อม ฉบับที่ 37 (พ.ศ. 2553) กำหนดมาตรฐานความสั่นสะเทือนเพื่อป้องกันผลกระทบต่ออาคาร</p> <p>11. จัดทำรายงานผลการปฏิบัติตามมาตรการป้องกันและแก้ไขผลกระทบสิ่งแวดล้อมทุก 6 เดือน และจัดส่งรายงานให้สำนักงานการโยธา กรุงเทพมหานคร</p> <p>12. บริษัท แลนด์ แอนด์ เฮ้าส์ จำกัด (มหาชน) จะต้องควบคุมให้มีการปฏิบัติตามมาตรการอย่างเคร่งครัด</p>	<p>.....</p> <p>.....</p>

องค์ประกอบทางสิ่งแวดล้อม และคุณค่าต่าง ๆ	มาตรการป้องกันและแก้ไขผลกระทบต่อสิ่งแวดล้อม	แสดงความคิดเห็น
1.4 การพังทลายของดิน	<ol style="list-style-type: none"> <li>1. ก่อนก่อสร้างโครงการผู้รับเหมาต้องแจ้งเจ้าของบ้านพักอาศัยอาคารข้างเคียง โดยทำการสำรวจถ่ายภาพ สภาพรั้ว กำแพงบ้าน และตัวอาคาร เพื่อรับผิดชอบชดเชยค่าเสียหาย/ซ่อมแซมให้คืนสภาพเดิมหากเกิดการแตกร้าวขึ้น</li> <li>2. จัดให้มีเจ้าหน้าที่จากโครงการเข้าพบผู้พักอาศัยข้างเคียง และตัวแทนของสถานที่อันไหนที่อยู่ใกล้เคียงโครงการ เป็นประจำตลอดช่วงเวลาก่อสร้าง และให้ชื่อพร้อมเบอร์โทรศัพท์ติดต่อได้ 24 ชั่วโมง เพื่อให้ติดต่อได้โดยตรง พร้อมทั้งติดตั้งกล่องรับความคิดเห็นที่บริเวณป้อมยามเพื่อรับเรื่องร้องเรียนที่อาจเกิดขึ้นหากมีปัญหาเกิดขึ้นต้องหาแนวทางแก้ไขโดยทันที</li> <li>3. จัดให้มีแนว Sheet Pile ป้องกันดินพังทลายที่อาจเกิดขึ้นจากการขุดดิน เพื่อทำชั้นใต้ดิน ฐานราก และก่อสร้างงานระบบสาธารณูปโภคต่างๆ</li> <li>4. จัดให้มีการประกันภัยความรับผิดชอบต่อชีวิต ร่างกายและทรัพย์สินของบุคคลภายนอก และแสดงสำเนาตารางกรมธรรม์ประกันภัยดังกล่าวไว้ในที่เปิดเผยและเห็นได้ง่ายภายในพื้นที่ก่อสร้าง</li> <li>5. บริษัท แลนด์ แอนด์ เฮาส์ จำกัด (มหาชน) จะต้องดูแลพื้นที่โครงการตลอดจนขอบเขตโดยรอบ ไม่ให้มีการพังทลายของดินไปยังพื้นที่ข้างเคียง</li> </ol>	<div> <input type="checkbox"/> เพียงพอ         <input type="checkbox"/> ไม่เพียงพอ       </div> <p>         ระบุมาตรการที่แก้ไขเพิ่มเติม          (กรณีคิดเห็นว่ามาตรการไม่เพียงพอ)       </p> <p>.....</p> <p>.....</p> <p>.....</p> <p>.....</p>
1.5 น้ำเสีย	<ol style="list-style-type: none"> <li>1. จัดให้มีห้องส้วมสำหรับคนงานก่อสร้างให้เพียงพอ (20 คน/ห้อง)</li> <li>2. จัดให้มีถังบำบัดน้ำเสียสำเร็จรูปแบบเติมอากาศ ซึ่งสามารถรองรับน้ำเสียจากคนงานก่อสร้างได้อย่างเพียงพอ เพื่อบำบัดน้ำเสียให้มีค่า BOD ในน้ำทิ้งไม่เกิน 20 มิลลิกรัม/ลิตร ก่อนระบายออกสู่ท่อระบายน้ำริมถนนสาธารณะต่อไป</li> <li>3. จัดให้มีคนงานดูแลความสะอาดห้องส้วม และบริเวณห้องส้วมสม่ำเสมอตลอดเวลา</li> <li>4. ประสานรถสูบล้างถังของ บริษัทเอกชนที่ได้รับอนุญาตจากโรงงานอุตสาหกรรม มาสูบล้างส่วนเกินจากระบบบำบัดน้ำเสียไปกำจัดเป็นประจำ</li> <li>5. จัดให้มีพนักงานดูแลความสะอาดห้องน้ำ และดูแลระบบบำบัดน้ำเสียให้ทำงานได้อย่างมีประสิทธิภาพ</li> <li>6. ตรวจสอบการรั่วซึมของน้ำจากห้องน้ำ เพื่อให้ห้องน้ำสะอาดไม่ส่งกลิ่นรบกวนผู้ที่อยู่ใกล้เคียง</li> <li>7. ตรวจสอบคุณภาพน้ำทิ้งจากระบบบำบัดน้ำเสียสำเร็จรูป เดือนละ 1 ครั้ง ตลอดระยะเวลาการก่อสร้าง โดยกำหนดให้มีดัชนีตรวจสอบคุณภาพน้ำทิ้ง ได้แก่ pH, BOD, Suspended Solids, TKN, Sulfide, Fat Oil &amp; Grease, Settleable Solids, Total Dissolved Solids, Total Coliform Bacteria และ Fecal Coliform Bacteria</li> <li>8. จะต้องควบคุมให้ผู้รับเหมาปฏิบัติตามมาตรการที่ระบุไว้อย่างเคร่งครัด</li> </ol>	<div> <input type="checkbox"/> เพียงพอ         <input type="checkbox"/> ไม่เพียงพอ       </div> <p>         ระบุมาตรการที่แก้ไขเพิ่มเติม          (กรณีคิดเห็นว่ามาตรการไม่เพียงพอ)       </p> <p>.....</p> <p>.....</p> <p>.....</p> <p>.....</p>

องค์ประกอบทางสิ่งแวดล้อม และคุณค่าต่าง ๆ	มาตรการป้องกันและแก้ไขผลกระทบสิ่งแวดล้อม	แสดงความคิดเห็น
1.6 การระบายน้ำ	<div>1. จัดให้มีระบบระบายน้ำบริเวณพื้นที่โครงการ เพื่อรวบรวมน้ำเข้าสู่บ่อดักขยะและดักตะกอน เพื่อให้เศษดินหรือเศษหิน กรวด หาย ที่ไหลมากับน้ำฝนตกตะกอน ก่อนระบายออกสู่ท่อระบายน้ำริมถนนสาธารณะต่อไป</div> <div>2. ดูแลชุดลอกตะกอนที่สะสมในบ่อดักขยะและดักตะกอนดินอย่างสม่ำเสมอ เพื่อให้สามารถระบายน้ำได้อย่างเต็มประสิทธิภาพไม่ส่งผลกระทบต่อระบบระบายน้ำบริเวณโดยรอบพื้นที่โครงการ</div> <div>3. ตรวจสอบปริมาณตะกอนดินที่สะสมอยู่ภายในบ่อดักน้ำและชุดลอกตะกอนเป็นประจำทุกเดือน ตลอดระยะเวลาก่อสร้าง</div>	<div><input type="checkbox"/> เพียงพอ</div> <div><input type="checkbox"/> ไม่เพียงพอ</div> <div>ระบุมมาตรการที่ให้แก้ไขเพิ่มเติม (กรณีคิดเห็นว่ามาตรการไม่เพียงพอ)</div> <div>.....</div> <div>.....</div> <div>.....</div> <div>.....</div>
1.7 การจัดการมูลฝอย	<div>1. <b>มาตรการด้านการจัดการเศษวัสดุก่อสร้าง</b></div> <div><div>1) กำหนดให้ผู้รับเหมาเป็นผู้รับผิดชอบนำเศษวัสดุจากการก่อสร้าง (เฉพาะคอนกรีตเสริมเหล็ก ผนังอิฐมวลเบาผนังอิฐบล็อก ผนังอิฐมวล และผนังปูน เทานั้น) ส่งไปเข้ากระบวนการแปรรูปแล้วนำกลับมาใช้ประโยชน์ ( Recycling) ที่ศูนย์กำจัดและแปรรูปมูลฝอยจากการก่อสร้าง ซึ่งตั้งอยู่ที่ศูนย์กำจัดมูลฝอยอ่อนนุช โดยปฏิบัติตามเงื่อนไขของศูนย์ฯ</div><div>2) ไม่นำเศษวัสดุก่อสร้างไปทิ้งในพื้นที่สาธารณะ หรือสถานที่ที่อาจส่งผลกระทบต่อผู้พักอาศัยอยู่ในบริเวณนั้น ๆ</div><div>3) ใช้ผ้าใบคลุมรถบรรทุกที่ใช้ขนส่งเศษวัสดุก่อสร้างเพื่อป้องกันการร่วงหล่นลงบนถนน</div><div>4) ขนส่งดิน และเศษวัสดุก่อสร้างในช่วงเวลาที่เจ้าพนักงานตำรวจท้องที่อนุญาตให้รถบรรทุกสามารถสัญจรบริเวณโครงการได้</div><div>5) ควบคุมน้ำหนักรถบรรทุกไม่ให้เกิน 10 ตัน และกำชับให้ผู้ขับรถบรรทุกทุกปฏิบัติตามพระราชบัญญัติการจราจรทางบกและให้ขับรถด้วยความระมัดระวังเป็นพิเศษ</div><div>6) ตรวจสอบเครื่องยนต์ของรถที่ใช้ในการขนส่งให้อยู่ในสภาพดีอยู่เสมอเพื่อลดการเกิดมลพิษ</div></div> <div>2. <b>มูลฝอยจากคนงานก่อสร้าง</b></div> <div><div>1) จัดเตรียมถังรองรับขยะมูลฝอยขนาด 240 ลิตร วางไว้ในบริเวณก่อสร้าง และในแต่ละวันต้องจัดให้มีผู้รับผิดชอบในการรวบรวมมูลฝอยตามจุดต่าง ๆ เพื่อให้รถเก็บขนมูลฝอยของสำนักงานเขตดุสิต มาเก็บขนไปกำจัดต่อไป</div><div>2) กำชับให้คนงานทิ้งมูลฝอยลงในภาชนะรองรับที่ได้จัดเตรียมไว้อย่างเคร่งครัด</div><div>3) จัดให้มีเจ้าหน้าที่คอยตรวจสอบความสะอาดของที่ตั้งถังมูลฝอยพื้นที่พักมูลฝอยและกำชับให้พนักงานปฏิบัติตามหลักสุขอนามัยอย่างเคร่งครัด เพื่อป้องกันกลิ่นรบกวนผู้พักอาศัยข้างเคียง</div></div>	<div><input type="checkbox"/> เพียงพอ</div> <div><input type="checkbox"/> ไม่เพียงพอ</div> <div>ระบุมมาตรการที่ให้แก้ไขเพิ่มเติม (กรณีคิดเห็นว่ามาตรการไม่เพียงพอ)</div> <div>.....</div> <div>.....</div> <div>.....</div> <div>.....</div>



องค์ประกอบทางสิ่งแวดล้อม และคุณค่าต่าง ๆ	มาตรการป้องกันและแก้ไขผลกระทบสิ่งแวดล้อม	แสดงความคิดเห็น
	<div>4) หากบริเวณพื้นที่พักขยะของโครงการส่งผลกระทบต่อด้านกลิ่นรบกวน โครงการต้องจัดหาวิธีหรือสารเคมีทางชีวภาพมาช่วยกำจัดกลิ่น</div> <div>5) ควบคุมไม่ให้มีสัตว์พาหะนำโรคในพื้นที่โครงการ หากพบต้องกำจัดทันที</div> <div>6) จัดจ้างผู้รับเหมาที่มีประวัติการทำงานที่ดี ตลอดจนจัดให้มีบริษัทควบคุมงานก่อสร้างให้ปฏิบัติตามมาตรการที่ระบุไว้ในรายงานการประเมินผลกระทบสิ่งแวดล้อมที่ได้รับความเห็นชอบอย่างเคร่งครัด</div>	
1.8 การป้องกันอัคคีภัย	<div>1. จัดให้มีถังดับเพลิงเคมีอย่างเพียงพอ เพื่อเตรียมความพร้อมกรณีเกิดเหตุเพลิงไหม้</div> <div>2. ติดป้ายแนะนำ การใช้อุปกรณ์แต่ละตัวไว้บริเวณที่อุปกรณ์ติดตั้งอยู่ เพื่อให้ผู้ที่อยู่ใกล้ที่เกิดเหตุสามารถใช้ได้ทันที</div> <div>3. จัดอบรมและซ้อมการอพยพคนกรณีเพลิงไหม้ โดยติดต่อประสานกับสถานีดับเพลิงและกู้ภัยบางโพ ให้มาจัดอบรมและซักซ้อมแผนอพยพหนีไฟให้กับโครงการ</div> <div>4. จัดให้มีการตรวจสอบระบบป้องกันและเตือนอัคคีภัย ให้สามารถใช้งานได้อยู่เสมอ หากพบว่ามี การเสียหายหรือใช้การไม่ได้ให้รีบดำเนินการแก้ไขทันที</div> <div>5. บริษัท แลนด์ แอนด์ เฮ้าส์ จำกัด (มหาชน) จะต้องควบคุมให้มีการปฏิบัติตามมาตรการอย่างเคร่งครัด</div>	<div><input type="checkbox"/> เพียงพอ</div> <div><input type="checkbox"/> ไม่เพียงพอ</div> <div>ระบุมาตรการที่ให้แก้ไขเพิ่มเติม (กรณีคิดเห็นว่ามาตรการไม่เพียงพอ)</div> <div>.....</div> <div>.....</div> <div>.....</div> <div>.....</div>
1.9 การจราจรติดขัด	<div>1. ติดป้ายประชาสัมพันธ์บริเวณด้านข้างของรถขนส่งสินค้า และวัสดุก่อสร้าง โดยระบุชื่อบริษัทผู้รับเหมา พร้อมเบอร์โทรศัพท์ติดต่อ เพื่อให้ผู้พักอาศัยข้างเคียงและผู้ที่เกี่ยวข้องโดยใช้เส้นทางร่วมกับรถขนส่งสินค้าได้รับทราบข้อมูล และสามารถติดต่อกับผู้รับเหมาได้โดยตรงในกรณีที่มีความเดือดร้อนจากการขนส่งสินค้า</div> <div>2. ใช้ผ้าใบคลุมรถบรรทุกที่ใช้ขนส่งสินค้า เพื่อป้องกันการรบกวนกลิ่นบนถนน</div> <div>3. ทำความสะอาดล้อรถบรรทุกทุกคันก่อนออกสู่ถนนสาธารณะ ตลอดระยะเวลาการก่อสร้าง</div> <div>4. จัดหาแผ่นเหล็กอย่างหนาปูให้ทั่วบริเวณภายในพื้นที่โครงการที่จะมีรถวิ่งผ่าน เพื่อป้องกันรถจมนโคลนในช่วงฝนตก</div> <div>5. จัดให้มีป้ายชื่อโครงการ และลูกศรแสดงทิศทางการเข้า-ออกโครงการ ให้สามารถมองเห็นได้อย่างชัดเจน ในระยะที่สามารถชะลอเพื่อเลี้ยวรถเข้าสู่พื้นที่โครงการได้อย่างปลอดภัย</div> <div>6. จัดให้มีเจ้าหน้าที่รักษาความปลอดภัยคอยอำนวยความสะดวกให้กับรถที่จะเข้าหรือออกโครงการ ให้สามารถเข้า-ออกได้โดยสะดวกและปลอดภัย ไม่กีดขวางการจราจรบนถนนสามเสน</div>	<div><input type="checkbox"/> เพียงพอ</div> <div><input type="checkbox"/> ไม่เพียงพอ</div> <div>ระบุมาตรการที่ให้แก้ไขเพิ่มเติม (กรณีคิดเห็นว่ามาตรการไม่เพียงพอ)</div> <div>.....</div> <div>.....</div> <div>.....</div> <div>.....</div>

องค์ประกอบทางสิ่งแวดล้อม และคุณค่าต่าง ๆ	มาตรการป้องกันและแก้ไขผลกระทบสิ่งแวดล้อม	แสดงความคิดเห็น
	<p>7. ตรวจสอบสภาพยานพาหนะ และเครื่องจักรต่าง ๆ ของบริษัทที่นำมาใช้ในงานก่อสร้างให้มีสภาพดีอยู่เสมอ เพื่อป้องกันมิให้ยานพาหนะหรือเครื่องจักรเหล่านั้นเกิดการชำรุดบกพร่องขณะใช้งาน</p> <p>8. จัดให้มีการติดตั้งเครื่องหมายและสัญญาณจราจรตามรูปแบบและแนวทางการติดตั้งเครื่องหมายและสัญญาณสำหรับการก่อสร้างโครงการ ทั้งในเวลากลางวันและกลางคืน</p> <p>9. ติดตั้งไฟเตือน สัญญาณไฟกระพริบและป้ายจราจรชั่วคราวบริเวณทางเข้า-ออกโครงการในระหว่างการก่อสร้าง</p> <p>10. ติดตั้งป้ายสัญญาณจราจรต่าง ๆ อาทิ ป้ายชะลอความเร็ว เขตก่อสร้างทางชำรุด เป็นต้น ทั้งในพื้นที่โครงการ และบริเวณทางเข้า-ออกพื้นที่โครงการ</p> <p>11. จัดให้มีพื้นที่จอดรถบรรทุกไว้ภายในโครงการ เพื่อเป็นพื้นที่จอดรถสำหรับขนส่งดิน วัสดุก่อสร้าง และรับส่งคนงานก่อสร้าง</p> <p>12. ห้ามจอดรถเพื่อรอขนส่งดิน วัสดุก่อสร้าง หรือรับ-ส่งคนงานบนถนนสามเสน บริเวณด้านหน้าโครงการโดยเด็ดขาด</p> <p>13. ควบคุมน้ำหนักบรรทุกทุกไม่เกิน 10 ตัน และกำชับให้ผู้ขับรถบรรทุกปฏิบัติตามพระราชบัญญัติการจราจรทางบก และให้ขับรถด้วยความระมัดระวังเป็นพิเศษ</p> <p>14. กำหนดช่วงเวลาในการขนส่งดิน และวัสดุก่อสร้างตามที่เจ้าพนักงานตำรวจท้องที่อนุญาตให้สัญจรได้ เพื่อไม่ก่อให้เกิดปัญหาการจราจรในบริเวณพื้นที่โครงการ และช่วยลดผลกระทบการจราจรได้อีกทางหนึ่ง</p> <p>15. ควบคุมการเข้า-ออกของรถขนส่งคอนกรีตสำเร็จรูปไม่ให้ส่งผลกระทบต่อการเดินทางของรถบนถนนสามเสนโดยผู้รับเหมาต้องใช้วิธีประสานกับหน่วยงานจำหน่ายคอนกรีต รวมถึงคนขับรถขนส่งคอนกรีตสำเร็จรูปทุกคันทางโทรศัพท์เคลื่อนที่ และวิทยุสื่อสารเพื่อควบคุมเวลาในการออกเดินทางของรถจากโรงผลิตโดยให้ออกสลับกันไม่มาพร้อมกันในเวลาเดียวกัน ในขณะที่พื้นที่ก่อสร้างจะรายงานสถานการณ์ที่พื้นที่ก่อสร้างเป็นระยะ ๆ เพื่อปรับแผนส่งคอนกรีตให้สัมพันธ์กันมากที่สุด</p> <p>16. ติดตั้งกล่องรับความคิดเห็นบริเวณที่ป้อมยามด้านหน้าโครงการเพื่อรับเรื่องร้องเรียนที่อาจเกิดจากการก่อสร้าง หากพบว่ามีเรื่องร้องเรียนให้แก้ไขปัญหานั้น</p> <p>17. บริษัท แลนด์ แอนด์ เฮ้าส์ จำกัด (มหาชน) จะต้องควบคุมให้ผู้รับเหมาปฏิบัติตามมาตรการที่ระบุไว้อย่างเคร่งครัด</p>	
1.10) ผลกระทบจากคนงานก่อสร้าง	<p>1. โครงการจะกำหนดให้ผู้รับเหมาคัดเลือกแรงงานที่ถูกต้องตามกฎหมายเท่านั้น (กรณีเป็นแรงงานต่างด้าว)</p> <p>2. ไม่อนุญาตให้คนงานพักในพื้นที่โครงการเด็ดขาด แต่ทั้งนี้ จะมีคนงานไม่เกิน 5 คน ที่ทำหน้าที่ควบคุมสโตร์เวลากลางคืน</p>	<p><input type="checkbox"/> เพียงพอ</p> <p><input type="checkbox"/> ไม่เพียงพอ</p> <p>ระบุมมาตรการที่แก้ไขเพิ่มเติม (กรณีคิดเห็นว่ามาตรการไม่เพียงพอ)</p>

องค์ประกอบทางสิ่งแวดล้อม และคุณค่าต่าง ๆ	มาตรการป้องกันและแก้ไขผลกระทบต่อสิ่งแวดล้อม	แสดงความคิดเห็น
	<div>3. โครงการจะต้องดูแลคนงานก่อสร้างที่เข้ามาทำงานภายในพื้นที่โครงการโดยระบุเสื้อผ้าชุดปฏิบัติงาน พร้อมติดบัตรแสดงข้อมูลชื่อสกุล รหัสคนงาน แผนกที่สังกัด รวมถึงการตรวจสภาพร่างกายว่าเป็นผู้ที่ปลอดสารเสพติด บันทึกเป็นลายลักษณ์อักษร พร้อมตรวจสอบได้เสมอ</div> <div>4. จัดให้มีหัวหน้าคนงานคอยควบคุมดูแลคนงานก่อสร้างไม่ให้ออกความเดือดร้อนต่อผู้อยู่ข้างเคียง</div> <div>5. ห้ามไม่ให้มีการดื่มสุรา ของมีเมา หรือเสพย์สารเสพติดภายในพื้นที่โครงการเด็ดขาด</div> <div>6. บริเวณทางเข้า-ออก ต้องมีเจ้าหน้าที่ดูแลการเข้า-ออกของเจ้าหน้าที่คนงาน และยานพาหนะต่าง ๆ ตลอด 24 ชั่วโมง เพื่อความปลอดภัยและเป็นระเบียบเรียบร้อย</div> <div>7. จัดให้มีกล้องวงจรปิด (CCTV) ไว้บริเวณโดยรอบพื้นที่ก่อสร้างโครงการ พร้อมทั้งมีห้องควบคุมกล้องวงจรปิดดังกล่าว เพื่อใช้ในการตรวจสอบความเรียบร้อยและความปลอดภัยภายในโครงการ</div> <div>8. กำหนดบทลงโทษที่ชัดเจนและดำเนินการโดยเด็ดขาดในกรณีที่มีการฝ่าฝืนกฎระเบียบต่าง ๆ</div> <div>9. จัดให้มีไฟฟ้าแสงสว่างในเวลากลางคืนส่องรอบบริเวณพื้นที่ก่อสร้างอย่างเพียงพอ ทั้งนี้ ในการติดตั้งไฟฟ้าส่องสว่างต้องไม่ส่องไปยังบ้านพักอาศัยข้างเคียง</div> <div>10. บริษัท แลนด์ แอนด์ เฮาส์ จำกัด (มหาชน) จะต้องควบคุมให้ผู้รับเหมาปฏิบัติตามมาตรการที่ระบุไว้อย่างเคร่งครัด</div>	<div>.....</div> <div>.....</div> <div>.....</div> <div>.....</div>
1.11) อาชีวอนามัยและความปลอดภัย	<div>1. <b>มาตรการป้องกันผลกระทบจากอุบัติเหตุต่าง ๆ</b></div> <div>1) ก่อนก่อสร้างโครงการต้องจัดให้มีเจ้าหน้าที่จากบริษัทผู้รับเหมาแจ้งผู้พักอาศัยข้างเคียง พร้อมทั้งให้หมายเลขโทรศัพท์ของเจ้าหน้าที่ควบคุมการก่อสร้าง เพื่อให้สามารถติดต่อกับโครงการได้โดยตรง ซึ่งหากได้รับแจ้งผลกระทบต้องหาแนวทางแก้ไขโดยทันที</div> <div>2) จัดให้มีเจ้าหน้าที่จากโครงการเข้าพบผู้พักอาศัยข้างเคียงและตัวแทนของสถานที่อ่อนไหวที่อยู่ใกล้เคียงโครงการเป็นประจำทุกเดือนตลอดช่วงเวลาก่อสร้าง และให้ชื่อพร้อมเบอร์โทรศัพท์ติดต่อได้ 24 ชั่วโมง เพื่อให้ติดต่อได้โดยตรง พร้อมทั้งติดตั้งกล่องรับความคิดเห็นที่บริเวณป้อมยามเพื่อรับเรื่องร้องเรียนที่อาจเกิดขึ้น หากมีปัญหาเกิดขึ้นต้องหาแนวทางแก้ไขโดยทันที</div> <div>3) จัดทำรั้ว Metal Sheet ความสูง 6 เมตร บริเวณแนวเขตที่ดินโดยรอบ โดยติดตั้งป้ายห้ามมิให้ผู้ที่ไม่เกี่ยวข้องเข้าไปภายในบริเวณพื้นที่ก่อสร้าง พร้อมทั้งควบคุมไม่ให้มีการวางกองวัสดุก่อสร้างบริเวณนอกรั้วของโครงการโดยเด็ดขาด</div>	<div><input type="checkbox"/> เพียงพอ</div> <div><input type="checkbox"/> ไม่เพียงพอ</div> <div>ระบุมาตรการที่แก้ไขเพิ่มเติม</div> <div>(กรณีคิดเห็นว่ามาตรการไม่เพียงพอ)</div> <div>.....</div> <div>.....</div> <div>.....</div> <div>.....</div>

องค์ประกอบทางสิ่งแวดล้อม และคุณค่าต่าง ๆ	มาตรการป้องกันและแก้ไขผลกระทบต่อสิ่งแวดล้อม	แสดงความคิดเห็น
	<ol style="list-style-type: none"> <li>4) จัดให้มีเจ้าหน้าที่ของโครงการดูแลสภาพรั้ว ให้มีความสมบูรณ์ และมั่นคงแข็งแรงตลอดระยะเวลาการก่อสร้าง</li> <li>5) ตรวจสอบความแข็งแรงของ Mesh Sheet โดยรอบอาคาร หากพบว่ามี การชำรุด/ฉีกขาดต้องซ่อมแซมทันที ตลอดระยะเวลา การก่อสร้าง</li> <li>6) ทำ Chain Link ยื่นจากอาคารขณะทำโครงสร้าง เพื่อกันเศษ วัสดุร่วงหล่น และจะย้ายตามไปทุก 2-3 ชั้น</li> <li>7) ตรวจสอบ Chain Link หากพบว่ามี การชำรุดต้องซ่อมแซมทันที ตลอดระยะเวลาการก่อสร้าง</li> <li>8) ตรวจสอบส่วนประกอบของอุปกรณ์ของทาวเวอร์เครน ทุก 3 เดือน ตามแบบที่กรมแรงงานกำหนด โดยวิศวกรเครื่องกลที่ ได้รับใบอนุญาตประกอบวิชาชีพควบคุมตามระดับที่กำหนดไว้</li> <li>9) ทำแผงตาข่ายกันรอบอาคาร เมื่อย้าย Chain Link ไปแล้ว โดยใช้โครงเหล็กซึ่งด้วยตาข่ายถี่ทุกชั้น</li> <li>10) ตรวจสอบสภาพของเครื่องจักรกลก่อนนำมาใช้งานเพื่อป้องกัน อุบัติเหตุ</li> <li>11) กำหนดให้ใช้เครนเป็นแบบพับแขนได้ และแขนของเครนจะต้อง อยู่เฉพาะภายในพื้นที่โครงการเท่านั้น ไม่ล้ำไปยังข้างเคียง</li> <li>12) จัดให้มีเครื่องมือ และอุปกรณ์การรักษายาบาลเบื้องต้น สำหรับคนงานที่ทำงานก่อสร้าง</li> <li>13) บริเวณทางเข้า-ออก ต้องมีเจ้าหน้าที่ดูแลการเข้า-ออกของ เจ้าหน้าที่ คนงาน และยานพาหนะต่าง ๆ ตลอด 24 ชั่วโมง เพื่อความปลอดภัยและเป็นระเบียบเรียบร้อย</li> <li>14) ติดป้ายแนะนำการทำงาน ป้ายเตือน เพื่อให้คนงานก่อสร้าง ปฏิบัติงานได้อย่างถูกต้อง</li> <li>15) จัดเตรียมอุปกรณ์ป้องกันอุบัติเหตุในระหว่างการทำงานให้กับ คนงาน เช่น หมวกนิรภัย แวนตานิรภัย หน้ากากกันฝุ่นปลั๊ก เสียบหู ถุงมือ เป็นต้น</li> <li>16) จัดอบรมชี้แจงมาตรการรักษาความปลอดภัยแก่หัวหน้าคนงาน หรือจัดหาคู่มือรักษาความปลอดภัยในการก่อสร้างพร้อมชี้แจง ในเรื่องความปลอดภัยให้ดียิ่งขึ้น</li> <li>17) ควบคุมดูแลการทำงานของคนงานก่อสร้างไม่ให้ทิ้งวัสดุจากที่สูง ซึ่งหากมีการฝ่าฝืนจะต้องมีมาตรการลงโทษโดยเด็ดขาด</li> <li>18) ควบคุมดูแลและสอดส่องการใช้ไฟฟ้า และจัดเตรียมอุปกรณ์ ดับเพลิงที่จำเป็น</li> <li>19) จัดให้มีการประกันภัยความรับผิดชอบต่อชีวิต ร่างกาย และทรัพย์สินของบุคคลภายนอก และแสดงสำเนา ตารางกรมธรรม์ประกันภัยดังกล่าว ไว้ในที่เปิดเผยและเห็นได้ ง่ายภายในพื้นที่ก่อสร้าง</li> </ol>	

องค์ประกอบทางสิ่งแวดล้อม และคุณค่าต่าง ๆ	มาตรการป้องกันและแก้ไขผลกระทบสิ่งแวดล้อม	แสดงความคิดเห็น
	<p>20) จัดให้มีการฝึกอบรมให้ความรู้ในการใช้อุปกรณ์ เครื่องมือ สำหรับคนงานก่อสร้าง</p> <p>21) จัดให้มีเจ้าหน้าที่ความปลอดภัยประจำพื้นที่ก่อสร้างเพื่อดูแล ควบคุมการปฏิบัติตามมาตรการป้องกันและแก้ไขผลกระทบ อย่างเคร่งครัด</p> <p>22) จัดให้มีการเก็บสถิติการเกิดอุบัติเหตุ และแสดงผลการเกิด อุบัติเหตุในพื้นที่ก่อสร้าง เพื่อนำผลดังกล่าวมาตรวจประเมิน ประสิทธิภาพของการปฏิบัติตามมาตรการป้องกันและแก้ไข และปรับปรุงมาตรการให้เหมาะสมต่อไป</p> <p>23) ติดตั้งป้ายแสดงสถิติการเกิดอุบัติเหตุจากการทำงานบริเวณ ด้านหน้าโครงการ</p> <p>24) ติดตั้งกล้องวงจรปิด (CCTV) ภายในพื้นที่ก่อสร้างและบริเวณ เหนือรั้วโครงการเพื่อตรวจสอบความปลอดภัยภายในพื้นที่ โครงการและพื้นที่ใกล้เคียง</p> <p>25) จัดให้มีไฟฟ้าแสงสว่างในเวลากลางคืนส่องรอบบริเวณพื้นที่ ก่อสร้างอย่างเพียงพอ</p> <p><b>2. มาตรการป้องกันผลกระทบจากอุบัติเหตุที่เกิดจากเพลิงไหม้</b></p> <p>1) จัดให้มีถังดับเพลิงเคมีให้เพียงพอ เพื่อเตรียมความพร้อม กรณีเกิดเหตุเพลิงไหม้</p> <p>2) จัดให้มีการตรวจสอบระบบป้องกันและเตือนอัคคีภัยให้ สามารถใช้งานได้อยู่เสมอ หากพบว่ามี การเสียหายหรือใช้ การไม่ได้ให้รีบดำเนินการแก้ไขทันที</p> <p>3) ติดป้ายแนะนำการใช้อุปกรณ์แต่ละตัวไว้บริเวณที่อุปกรณ์ติด ตั้งอยู่ เพื่อให้ผู้ที่อยู่ใกล้ที่เกิดเหตุสามารถใช้ได้ทันที</p> <p>4) จัดอบรมและซ้อมการอพยพคนกรณีเพลิงไหม้ โดยติดต่อ ประสานกับสถานีดับเพลิงและกู้ภัยบางโพ ให้มาจัดอบรม และซักซ้อมแผนอพยพหนีไฟให้กับโครงการ</p> <p>นอกจากนี้ โครงการจะกำหนดให้มีมาตรการด้านความ ปลอดภัยให้กับคนงาน และเจ้าหน้าที่ปฏิบัติงานภายใน โครงการ โดยมีรายละเอียดดังนี้</p> <p>1) โครงการจะจัดทำผังบุคลากรทางด้านความปลอดภัยประจำ โครงการ ในผังจะต้องแสดงเจ้าหน้าที่ความปลอดภัย (จป.) ที่ ได้รับอนุญาต เจ้าหน้าที่บริหารความปลอดภัย และผังบุคลากร ประจำหน่วยงานก่อสร้าง พร้อมทั้งหน้าที่ (Job Description) เพื่อวางแผนงานด้านบริหารงานความปลอดภัยและสุขภาพพร้อม ทั้งระบุหน้าที่และความรับผิดชอบของบุคลากร</p>	

องค์ประกอบทางสิ่งแวดล้อม และคุณค่าต่าง ๆ	มาตรการป้องกันและแก้ไขผลกระทบสิ่งแวดล้อม	แสดงความคิดเห็น
	<p>2) โครงการจะต้องอบรมพนักงานทุกระดับทั้งก่อนเข้าทำงาน ขณะทำงานเพื่อให้ทุกคนเข้าใจในเรื่องความปลอดภัยประจำ หน่วยงานก่อสร้าง เพื่อป้องกัน (Preventive) อุบัติเหตุหรือ อุบัติภัยต่อสุขภาพ และทรัพย์สินของหน่วยงาน ดังนี้</p> <p>2.1) จัดให้มีการอบรมพนักงานก่อนเข้ามาเป็นพนักงานใน หน่วยงาน ก่อ ส ร ้าง (Safety Orientation) ซึ่ง จะ ประกอบด้วยอุปกรณ์ป้องกันภัยประจำตัว เช่น หมวก แว่นตา และเข็มขัดนิรภัย การติดบัตรผ่านเข้า-ออก หน่วยงานก่อสร้าง การเข้าร่วม Morning Talk เพื่อให้ พนักงานใหม่ได้เข้าใจกฎระเบียบในการรักษาความปลอดภัย และสุขภาพประจำหน่วยงานก่อสร้าง</p> <p>2.2) จัดให้มีการประชุมพนักงานก่อนเริ่มทำงานในทุก ๆ เช้า และผู้จัดการด้านความปลอดภัย (Safety Manager) ต้องทำ การประชุมพนักงานทุกคน เพื่อแจ้งเตือนและอบรมเรื่อง ความปลอดภัยทุกเช้า เพื่อให้พนักงานเกิดความระมัดระวัง และรับทราบเหตุการณ์ก่อสร้างที่ต้องระมัดระวังหลังจาก ประชุมเสร็จก็ให้ร่วมกันออกกำลังกาย เพื่อเตรียมความ พร้อมของร่างกายก่อนการทำงาน</p> <p>2.3) จัดให้มีการประชุม Safety Meeting ทุก ๆ สัปดาห์ โดยฝ่าย ความปลอดภัยและฝ่ายก่อสร้างจะต้องร่วมการประชุมด้านความ ปลอดภัยประจำสัปดาห์ของโครงการ ได้แก่ จำนวนชั่วโมงความ ปลอดภัย อุบัติเหตุหรือความเสี่ยงของอุบัติเหตุ (Incident, Accident) การก่อสร้างที่สำคัญ ๆ และมีความเสี่ยง เพื่อวิเคราะห์ ความเสี่ยง (Risk Assessment) พร้อมทั้งเสนอวิธีการก่อสร้างที่ เลี่ยงหรือป้องกันความเสี่ยง (Construction Method)</p> <p>2.4) จัดให้มีการเดินตรวจหน่วยงานก่อสร้างของฝ่ายความ ปลอดภัยและฝ่ายก่อสร้างทุกๆ สัปดาห์โดยฝ่ายความ ปลอดภัยและฝ่ายก่อสร้างจะต้องร่วมกันเดินตรวจพื้นที่ ก่อสร้างเพื่อตรวจสอบความสะอาด สุขอนามัย ความ ปลอดภัยประจำหน่วยงาน และกำหนดให้แก้ไขในด้านต่างๆ ที่มีความเสี่ยงต่อสุขภาพ และความปลอดภัย</p> <p>2.5) จัดให้มีการเสนอวิธีการก่อสร้างเพื่อวิเคราะห์ความเสี่ยง ฝ่ายก่อสร้างจะต้องเสนอแผนของการก่อสร้างและแผน วิเคราะห์ ความ เสี่ยง (Construction Method &amp; RiskAssessment) ให้ฝ่ายความปลอดภัยพิจารณาเพื่อกำหนด วิธีการก่อสร้างให้ปลอดภัยก่อนที่จะเริ่มทำงานก่อสร้างจริง</p> <p><b>3. มาตรการในการป้องกันและแก้ไขขณะก่อสร้าง</b></p> <p>1) ขณะก่อสร้างตามแผนงานการก่อสร้างที่ต้องทำการวิเคราะห์ ความเสี่ยง ฝ่ายก่อสร้างจะต้องร้องขอ (Request) ให้ฝ่ายความ</p>	

องค์ประกอบทางสิ่งแวดล้อม และคุณค่าต่าง ๆ	มาตรการป้องกันและแก้ไขผลกระทบสิ่งแวดล้อม	แสดงความคิดเห็น
	<p>ปลอดภัยตรวจสอบวิธีการว่ามีความปลอดภัยเพียงพอตามแผน ประเมินความเสี่ยงก่อนที่จะก่อสร้างหรือดำเนินการขั้นตอนนั้น ๆ</p> <p>2) อุปกรณ์ก่อสร้างที่สำคัญที่จะเกิดอุบัติเหตุต่อบุคลากรจะต้องทำการตรวจสอบความพร้อมของอุปกรณ์ แล้วติดฉลากที่อุปกรณ์ว่าอนุมัติให้ใช้งานได้ อุปกรณ์ไหนไม่พร้อมใช้งานให้ติดฉลากไม่ให้ใช้งานอย่างชัดเจน</p> <p>3) วัสดุก่อสร้างที่อาจจะเกิดอันตรายต่อบุคลากรจะต้องตรวจสอบวิธีการใช้อุปกรณ์ป้องกันพิเศษ รวมทั้งการกำจัดการให้ถูกวิธี</p> <p>4) ติดป้ายแนะนำการทำงาน ป้ายเตือน เพื่อให้คนงานก่อสร้างปฏิบัติงานได้อย่างถูกต้อง</p> <p>5) จัดเตรียมอุปกรณ์ป้องกันอุบัติเหตุในระหว่างการทำงานให้กับคนงาน เช่น หมวกนิรภัย แว่นตานิรภัย หน้ากากกันฝุ่น ปลั๊กเสียบหู ถุงมือ เป็นต้น</p> <p>6) ควบคุมดูแลและสอดส่องการใช้ไฟฟ้า และจัดเตรียมอุปกรณ์ดับเพลิงที่จำเป็น</p> <p>7) ให้เข้มงวดต่อคนงานด้านสุขาภิบาล เพื่อป้องกันปัญหาการแพร่กระจายของเชื้อโรคหรือโรคติดต่อ</p> <p>8) จัดให้มีเครื่องมือ และอุปกรณ์การรักษาพยาบาลเบื้องต้นสำหรับคนงานที่ทำงานก่อสร้าง</p>	
1.12) ผลกระทบต่อสุขภาพ	<p>1. จัดอบรมและให้คำแนะนำคนงานในการดูแลสุขภาพอนามัยของตนเอง เช่น การรับประทานอาหารที่ถูกสุขลักษณะ การดื่มน้ำที่สะอาด การชำระล้างร่างกายเป็นประจำ เป็นต้น</p> <p>2. ควบคุมคนงานให้ปฏิบัติตามกฎระเบียบที่กำหนดไว้อย่างเคร่งครัด</p> <p>3. กำหนดให้มีผู้รับผิดชอบคอยตรวจสอบ และดูแลความสะอาดภายในบริเวณบ้านพักคนงาน ตลอดจนภายในห้องพักคนงานแต่ละห้องให้มีความสะอาด และกำหนดให้ทำความสะอาดห้องพักทุกสัปดาห์</p> <p>4. จัดหาน้ำใช้ ระบบรวบรวมและกำจัดขยะ น้ำเสีย สิ่งปฏิกูลที่ถูกสุขลักษณะไว้อย่างเพียงพอ เพื่อป้องกันไม่ให้เกิดแหล่งเพาะพันธุ์โรคหรือเกิดโรคระบาดได้</p> <p>5. ให้เข้มงวดต่อคนงานด้านสุขาภิบาล เพื่อป้องกันปัญหาการแพร่กระจายของเชื้อโรคหรือโรคติดต่อ</p> <p>6. อำนาจความสะอาดให้เจ้าหน้าที่กรณีมีโรคระบาด</p>	<div><input type="checkbox"/> เพียงพอ</div> <div><input type="checkbox"/> ไม่เพียงพอ</div> <p>ระบุมาตรการที่ให้แก้ไขเพิ่มเติม (กรณีคิดเห็นว่ามาตรการไม่เพียงพอ)</p> <p>.....</p> <p>.....</p> <p>.....</p> <p>.....</p>
2. ช่วงเปิดดำเนินการ 2.1 ฝุ่นละออง	<p>1. ควบคุมความเร็วของรถภายในโครงการ เช่น ป้ายจำกัดความเร็ว เพื่อไม่ให้เกิดการฟุ้งกระจายของฝุ่นบนผิวถนน</p> <p>2. จัดให้มีพื้นที่สีเขียวภายในโครงการและดูแลพื้นที่สีเขียวในโครงการให้มีความสมบูรณ์สวยงามทุกวัน ตลอดระยะเวลาเปิดดำเนินการ</p> <p>3. ทำความสะอาดถนนภายในโครงการทุกวัน ตลอดระยะเวลาเปิดดำเนินการ</p>	<div><input type="checkbox"/> เพียงพอ</div> <div><input type="checkbox"/> ไม่เพียงพอ</div> <p>ระบุมาตรการที่ให้แก้ไขเพิ่มเติม (กรณีคิดเห็นว่ามาตรการไม่เพียงพอ)</p> <p>.....</p> <p>.....</p>

องค์ประกอบทางสิ่งแวดล้อม และคุณค่าต่าง ๆ	มาตรการป้องกันและแก้ไขผลกระทบสิ่งแวดล้อม	แสดงความคิดเห็น
	4. ตรวจสอบป้ายและสัญลักษณ์ต่าง ๆ เช่น ป้ายห้ามติดเครื่องยนต์ป้าย จำกัดความเร็วให้อยู่ในสภาพติมองเห็นชัดเจน ไม่ลบลือน 5. จัดให้มีส่วนรับเรื่องร้องเรียนผู้ที่ได้รับผลกระทบจากโครงการ	..... .....
2.2 มลพิษทางอากาศ	1. ติดตั้งป้ายห้ามติดเครื่องยนต์ทั้งไว้ภายในบริเวณพื้นที่จอดรถให้สามารถ สังเกตได้อย่างชัดเจนและทั่วถึง 2. จัดทำป้ายและสัญลักษณ์จราจรบนพื้นทางให้ชัดเจน และไม่ก่อให้เกิด ความสับสนของผู้ขับขี่ ทำให้การเคลื่อนตัวของรถในโครงการ และ บริเวณทางเข้า-ออกโครงการสามารถทำได้อย่างดีและปลอดภัย 3. จัดให้มีพื้นที่สีเขียวภายในโครงการ เพื่อให้ต้นไม้ดังกล่าวช่วยดูดซับ มลพิษจากที่จอดรถของโครงการ 4. ดูแลพื้นที่สีเขียวในโครงการให้มีความสมบูรณ์สวยงามทุกวันตลอด ระยะเวลาเปิดดำเนินการ 5. ตรวจสอบป้ายและสัญลักษณ์ต่าง ๆ เช่น ป้ายห้ามติดเครื่องยนต์ป้าย จำกัดความเร็วให้อยู่ในสภาพติมองเห็นชัดเจน ไม่ลบลือน 6. จัดให้มีส่วนรับเรื่องร้องเรียนผู้ที่ได้รับผลกระทบจากโครงการ	<input type="checkbox"/> เพียงพอ <input type="checkbox"/> ไม่เพียงพอ ระบุมาตรการที่ให้แก่ไขเพิ่มเติม (กรณีคิดเห็นว่ามาตรการไม่ เพียงพอ) ..... ..... ..... .....
2.3 เสียงดังรบกวน	1. จัดให้มีการทำ สันนูนชะลอความเร็วของรถบนถนนภายใน โครงการ เพื่อชะลอความเร็วของรถ และลดเสียงจากการแล่นของ รถยนต์ 2. ติดตั้งป้ายห้ามเร่งเครื่องยนต์ไว้บริเวณที่จอดรถและทางวิ่งภายใน โครงการให้เห็นอย่างชัดเจน 3. ตรวจสอบป้ายและสัญลักษณ์ต่าง ๆ เช่น ป้ายห้ามติเครื่องยนต์ ป้ายจำกัดความเร็วให้อยู่ในสภาพติมองเห็นชัดเจนไม่ลบลือน	<input type="checkbox"/> เพียงพอ <input type="checkbox"/> ไม่เพียงพอ ระบุมาตรการที่ให้แก่ไขเพิ่มเติม (กรณีคิดเห็นว่ามาตรการไม่ เพียงพอ) ..... .....
2.4 น้ำประปามีแรงดันต่ำลง	1. จัดให้มีน้ำสำรองเก็บไว้ในถังเก็บน้ำชั้นใต้ดิน และถังเก็บน้ำชั้นหลังคา ซึ่งสามารถสำรองน้ำเพื่อการอุปโภค-บริโภค และดับเพลิงได้อย่าง เพียงพอ 2. จัดให้มีระบบสูบน้ำในอาคารซึ่งทำหน้าที่สูบน้ำ โดยไม่ต้องน้ำเข้ามา จากท่อประปาโดยตรง และควบคุมการจ่ายน้ำด้วยระบบตั้งเวลา ซึ่ง กำหนดเวลาการสูบน้ำในช่วงเวลา 24.00-05.00 น. ซึ่งอยู่นอก ช่วงเวลาที่ผู้พักอาศัยใกล้เคียงมีการใช้น้ำมาก 3. จัดให้มีเจ้าหน้าที่คอยดูแลรักษาระบบเส้นท่อประปาให้อยู่ในสภาพดี 4. ออกแบบโดยเลือกใช้สุขภัณฑ์ที่ประหยัดน้ำ หรืออุปกรณ์ที่มี ประสิทธิภาพสูง ทั้งก๊อกประหยัดน้ำ ชักโครก และหัวฉีดประหยัดน้ำ 5. ติดป้ายรณรงค์การประหยัดน้ำภายในพื้นที่โครงการ 6. กำหนดให้พนักงานใช้ภาชนะรองน้ำและชักล้างอุปกรณ์ในภาชนะ ก่อนที่จะนำไปเช็ดถู ซึ่งจะใช้น้ำน้อยกว่าการใช้สายยางฉีดล้างทำ ความสะอาดโดยตรง 7. จัดให้มีช่างซ่อมบำรุง ซึ่งทำหน้าที่ตรวจสอบรอยรั่วของอุปกรณ์ที่ใช้ อย่างสม่ำเสมอเป็นประจำทุกเดือน หากพบการรั่วซึมให้รีบซ่อมแซม ทันที	<input type="checkbox"/> เพียงพอ <input type="checkbox"/> ไม่เพียงพอ ระบุมาตรการที่ให้แก่ไขเพิ่มเติม (กรณีคิดเห็นว่ามาตรการไม่ เพียงพอ) ..... ..... ..... .....



องค์ประกอบทางสิ่งแวดล้อม และคุณค่าต่าง ๆ	มาตรการป้องกันและแก้ไขผลกระทบต่อสิ่งแวดล้อม	แสดงความคิดเห็น
	<p>8. กำหนดให้พนักงานฝ่ายช่างล้างถังปัสะ 2 ครั้ง (6 เดือน/ครั้ง) โดยในการทำความสะอาดทางผู้ปฏิบัติงานต้องสูบน้ำออกให้หมดก่อน จากนั้นกวาดตะกอนขัดสนิม หรือคราบที่เกาะตามผนังหรือซอกมุมของถังน้ำที่ไม่มีการหมุนเวียน โดยใช้แปรงขัดและใช้เครื่องสูบน้ำแรงดันสูงฉีดล้าง ไม่ใช้น้ำยาล้างที่มีสารเคมี ซึ่งอาจตกค้าง ทั้งนี้ ในการล้างทำความสะอาดจะดำเนินการครั้งละถัง เพื่อให้ถังที่เหลือสามารถสำรองน้ำใช้ของอาคารได้โดยกำหนดให้ล้างในช่วงเวลา 24.00-05.00 น. ซึ่งเป็นช่วงเวลาที่มีการใช้น้ำน้อย เพื่อไม่ให้ส่งผลกระทบต่อการใช้งานภายในอาคาร</p> <p>9. ภายในถังเก็บน้ำจะทาเคลือบผิวคอนกรีตที่สัมผัสกับน้ำด้วยสารNON – TOXIC (CHEMICRETE E) เพื่อป้องกันน้ำซึมเข้าไปจนถึงเหล็กเส้นจนเกิดสนิม และออกมาปนเปื้อนกับน้ำใช้ภายในถังเก็บน้ำใต้ดิน</p> <p>10. ตรวจสอบเส้นท่อประปาและการทำงานของเครื่องสูบน้ำและวาล์วต่าง ๆ เดือนละ 1 ครั้ง ตลอดระยะเวลาเปิดดำเนินการหากพบเหตุบกพร่องต้องดำเนินการแก้ไขทันที</p>	
2.5 การบำบัดน้ำเสีย	<p>1. จัดให้มีระบบบำบัดน้ำเสียชนิดเติมอากาศให้เพียงพอต่อปริมาณน้ำเสียที่เกิดขึ้น ซึ่งสามารถบำบัดน้ำเสียให้ได้คุณภาพตามมาตรฐานน้ำทิ้งก่อนระบายออกสู่ภายนอกโครงการ</p> <p>2. จัดให้มีเจ้าหน้าที่ที่มีความรู้ความชำนาญ ดูแลรักษาและควบคุมระบบบำบัดน้ำเสียของโครงการให้ทำงานได้อย่างต่อเนื่องและมีประสิทธิภาพ</p> <p>3. จัดให้มีคู่มือสำหรับการดำเนินการระบบบำบัดน้ำเสียภายในโครงการเพื่อความสะดวกและง่ายในการปฏิบัติงานของเจ้าหน้าที่ฝ่ายช่าง</p> <p>4. จัดให้มีระบบมอเตอร์ไฟฟ้าสำหรับระบบบำบัดน้ำเสียโดยเฉพาะแยกจากระบบไฟฟ้าอื่น ๆ เพื่อให้สามารถติดตามตรวจสอบการใช้งานระบบบำบัดน้ำเสีย และให้เกิดความมั่นใจว่าโครงการจะเดินระบบบำบัดน้ำเสียตลอดเวลาที่เปิดดำเนินการโครงการ</p> <p>5. จัดให้มีการตรวจสอบคุณภาพน้ำ ณ จุดก่อนและหลังออกจากระบบบำบัดน้ำเสียทุก ๆ 1 เดือน ตลอดระยะเวลาดำเนินการโดยมีดัชนีที่ตรวจวัด pH, BOD, Fat Oil &amp; Grease, Suspended Solid, Total Dissolved Solids, Settleable Solids, Sulfide, TKN, Total Coliform Bacteria และ Fecal Coliform Bacteria</p> <p>6. โครงการจะเก็บสถิติและข้อมูลการทำงานของระบบบำบัดน้ำเสียตามกฎหมายกำหนดหลักเกณฑ์ วิธีการ และแบบการเก็บสถิติและข้อมูล การจัดทำ บันทึกรายละเอียดและรายงานสรุปผลการดำเนินงานของระบบบำบัดน้ำเสีย พ.ศ. 2555 (ตามบทบัญญัติในมาตรา 80 แห่งพระราชบัญญัติส่งเสริมและรักษาคุณภาพสิ่งแวดล้อมแห่งชาติ พ.ศ. 2535) ดังนี้</p> <p>1) จัดเก็บสถิติและข้อมูลซึ่งแสดงผลการทำงานของระบบบำบัดน้ำเสียในแต่ละวัน ตามแบบ ทส. 1 และจัดเก็บไว้ ณ สถานที่ตั้ง</p>	<p><input type="checkbox"/> เพียงพอ</p> <p><input type="checkbox"/> ไม่เพียงพอ</p> <p>ระบุมาตรการที่ให้แก้ไขเพิ่มเติม (กรณีคิดเห็นว่ามาตรการไม่เพียงพอ)</p> <p>.....</p> <p>.....</p> <p>.....</p> <p>.....</p>

องค์ประกอบทางสิ่งแวดล้อม และคุณค่าต่าง ๆ	มาตรการป้องกันและแก้ไขผลกระทบต่อสิ่งแวดล้อม	แสดงความคิดเห็น
	แหล่งกำเนิดมลพิษนั้นเป็นเวลา 2 ปี 2) จัดทำรายงานสรุปผลการดำเนินงานของระบบบำบัดน้ำเสียในแต่ละเดือน ตามแบบ ทส. 2 เสนอต่อเจ้าพนักงานท้องถิ่น (ผู้อำนวยการสำนักงานเขตดุสิต) ภายในวันที่ 15 ของเดือนถัดไป	
2.6 การระบายน้ำ/ป้องกัน น้ำท่วม	<ol style="list-style-type: none"> <li>1. จัดให้มีระบบรวบรวมน้ำหลากส่วนเกิน ซึ่งสามารถหน่วงน้ำหลากส่วนเกินที่ต้องการกักเก็บได้เพียงพอ และจำกัดอัตราการระบายไม่ให้เกินก่อนพัฒนา</li> <li>2. ตรวจสอบดูแลบ่อกักของระบบระบายน้ำเป็นประจำทุกเดือนเพื่อป้องกันมิให้มีการสะสมของตะกอนดินในบ่อกัก ที่เป็นสาเหตุให้เกิดการอุดตัน ซึ่งเป็นอุปสรรคในการระบายน้ำ</li> <li>3. ตรวจสอบปริมาณตะกอนที่สะสมอยู่ในบ่อกักน้ำ และขุดลอกเป็นประจำทุกเดือน ตลอดระยะเวลาเปิดดำเนินการ</li> <li>4. จัดให้มีการเฝ้าระวัง และการติดตามข่าวสารเหตุการณ์น้ำท่วมหากมีแนวโน้มที่ทำให้มีระดับน้ำ ท่วมสูง โครงการจะแจ้งผู้พักอาศัยภายในโครงการทราบ และประชุมทีมบริหารโครงการเพื่อหาแนวทางป้องกันร่วมกันต่อไป</li> </ol>	<input type="checkbox"/> เพียงพอ <input type="checkbox"/> ไม่เพียงพอ ระบุมาตรการที่ให้แก้ไขเพิ่มเติม (กรณีคิดเห็นว่ามาตรการไม่เพียงพอ) ..... ..... ..... .....
2.7 การจัดการมูลฝอย	<ol style="list-style-type: none"> <li>1. กำหนดให้มีการคัดแยกมูลฝอย โดยแบ่งเป็น มูลฝอยแห้งมูลฝอยเปียก มูลฝอยรีไซเคิล และมูลฝอยอันตราย เพื่อให้สะดวกต่อการนำไปกำจัดให้ถูกต้องตามหลักสุขาภิบาล</li> <li>2. ให้พนักงานติดตามลักษณะของมูลฝอยนั้น ๆ ก่อนรวมไว้ในอาคารพักมูลฝอยรวมแต่ละประเภทต่อไป</li> <li>3. การเก็บมูลฝอยในถุงต้องไม่ให้มีปริมาณ หรือน้ำหนักมากเกินไปซึ่งบรรจุปริมาณมูลฝอยประมาณ 3 ใน 4 ของถุง</li> <li>4. ต้องมัดปากถุงดำให้แน่นเพื่อป้องกันมูลฝอยกระจัดกระจายและสะดวกต่อการขนย้าย</li> <li>5. ตรวจสอบรอยรั่วของถุงบรรจุมูลฝอยทั้งก่อนและหลังการบรรจุมูลฝอยเพื่อไม่ให้มีน้ำชะมูลฝอยรั่วไหลออกมาภายนอก</li> <li>6. จัดให้มีอาคารพักมูลฝอยรวม โดยภายในแบ่งเป็น ห้องพักมูลฝอยแห้ง มูลฝอยเปียก มูลฝอยรีไซเคิล และมูลฝอยอันตรายแยกกันอย่างชัดเจน ซึ่งแต่ละห้องสามารถรองรับมูลฝอยแต่ละประเภทได้ไม่น้อยกว่า 3 เท่าของปริมาณมูลฝอย</li> <li>7. จัดให้มีการทำความสะอาดอาคารพักมูลฝอยรวมอย่างสม่ำเสมอสัปดาห์ละ 1 ครั้ง เพื่อป้องกันการเพาะตัวของเชื้อโรค</li> <li>8. อาคารพักมูลฝอยจะต้องปิดมิดชิด โดยเปิดเฉพาะช่วงที่มีการเก็บขนมูลฝอยเท่านั้น</li> <li>9. จัดให้มีที่รวบรวมน้ำจากการล้างพื้นอาคารพักมูลฝอยรวมเข้าสู่ระบบบำบัดน้ำเสียรวมของโครงการ</li> <li>10. ติดตามประสานงานการจัดเก็บมูลฝอยของสำนักงานเขตดุสิตให้มาเก็บมูลฝอยจากโครงการอย่างสม่ำเสมอ โดยไม่มีการตกค้าง</li> </ol>	<input type="checkbox"/> เพียงพอ <input type="checkbox"/> ไม่เพียงพอ ระบุมาตรการที่ให้แก้ไขเพิ่มเติม (กรณีคิดเห็นว่ามาตรการไม่เพียงพอ) ..... ..... ..... .....

องค์ประกอบทางสิ่งแวดล้อม และคุณค่าต่าง ๆ	มาตรการป้องกันและแก้ไขผลกระทบสิ่งแวดล้อม	แสดงความคิดเห็น
	11. ประสานกับร้านซื้อของเก่าบริเวณใกล้เคียง ให้มารับซื้อมูลฝอยที่สามารถนำกลับมาใช้ได้โดยตรง	
2.8 การอนุรักษ์พลังงาน	<p>1. ออกแบบอาคารเพื่อช่วยประหยัดพลังงาน โดยการลดพื้นผิวคอนกรีตโดยรอบอาคารด้วยการออกแบบภูมิสถาปัตย์เพื่อความร่มรื่น และช่วยลดการนำพาและถ่ายเทความร้อนเข้าสู่อาคาร</p> <p>2. กำหนดให้มีมาตรการการอนุรักษ์พลังงานภายในโครงการ ดังนี้</p> <ol style="list-style-type: none"> <li>1) มาตรการที่เจ้าของโครงการปฏิบัติ มีดังนี้ <ol style="list-style-type: none"> <li>1.1) ปลูกต้นไม้ภายในโครงการ ในบริเวณพื้นที่ว่างซึ่งไม่ใช่ถนนและทางวิ่ง เพื่อลดภาระการทำงานของเครื่องปรับอากาศ</li> <li>1.2) โครงการจะต้องล้างเครื่องปรับอากาศเป็นประจำสม่ำเสมอ</li> <li>1.3) แยกสวิตช์ควบคุมอุปกรณ์ไฟฟ้าแสงสว่าง แทนการใช้หนึ่งตัวควบคุมหลอดแสงสว่างจำนวนมาก</li> <li>1.4) ติดตั้งเครื่องปรับระดับแสงสว่าง (Dimmer) บริเวณห้องที่ใช้สำหรับงานอเนกประสงค์ ซึ่งบางครั้งต้องการแสงสว่างมากแต่บางครั้งต้องการน้อย</li> <li>1.5) คำนวณและเลือกขนาดสายไฟให้มีความสูญเสียต่ำ ทำได้โดยเพิ่มขนาดสายไฟให้โตขึ้นเนื่องจากสายมีความต้านทานต่ำกว่า จึงทำให้สามารถลดความสูญเสียเนื่องจากแรงดันไฟฟ้าตกและลดค่าไฟฟ้าลงได้</li> <li>1.6) ในการติดตั้งระบบไฟฟ้าให้เลือกใช้บัลลาสต์อิเล็กทรอนิกส์ ซึ่งช่วยประหยัดไฟได้ 10 วัตต์/หลอดประหยัดพลังงานได้ร้อยละ 30 เมื่อเทียบกับบัลลาสต์ชนิดแกนเหล็กธรรมดา</li> <li>1.7) ใช้หลอดไฟประหยัดพลังงานที่เรียกว่า Light Emitting (LED)</li> <li>1.8) ตั้งเวลาให้ประตูลิฟต์ปิดเองในช่วงเวลาอย่างน้อย 10 วินาที จะช่วยลดความจำเป็นในการใช้พลังงานไฟฟ้าของการขับเคลื่อนมอเตอร์เปิด-ปิดประตู</li> <li>1.9) แสดงเลขชั้นที่ชัดเจน สามารถมองเห็นได้ง่ายจะช่วยลดการเดินทางลงชั้นและลดการใช้ลิฟต์ที่ไม่จำเป็น</li> <li>1.10) ติดตั้งอุปกรณ์ปรับความเร็วรอบมอเตอร์ VSD เพื่อลดการใช้พลังงานไฟฟ้าที่เครื่องสูบน้ำ</li> <li>1.11) แสดงเลขชั้นที่ชัดเจน สามารถมองเห็นได้ง่าย</li> <li>1.12) จะช่วยลดการเดินทางลงชั้นและลดการใช้ลิฟต์ที่ไม่จำเป็น ติดตั้งอุปกรณ์ปรับความเร็วรอบมอเตอร์ VSD เพื่อลดการใช้พลังงานไฟฟ้าที่เครื่องสูบน้ำ</li> <li>1.13) ประชาสัมพันธ์ให้ผู้พักอาศัยตั้งอุณหภูมิในเครื่องปรับอากาศให้เหมาะสมประมาณ 25-26 องศาเซลเซียส</li> </ol> </li> <li>2) การอนุรักษ์พลังงานไฟฟ้าของผู้พักอาศัยภายในโครงการมีดังนี้ <ol style="list-style-type: none"> <li>2.1) ตั้งอุณหภูมิในเครื่องปรับอากาศให้เหมาะสมประมาณ 25-26 องศาเซลเซียส</li> </ol> </li> </ol>	<p><input type="checkbox"/> เพียงพอ</p> <p><input type="checkbox"/> ไม่เพียงพอ</p> <p>ระบุมาตรการที่แก้ไขเพิ่มเติม (กรณีคิดเห็นว่ามาตรการไม่เพียงพอ)</p> <p>.....</p> <p>.....</p> <p>.....</p> <p>.....</p>

องค์ประกอบทางสิ่งแวดล้อม และคุณค่าต่าง ๆ	มาตรการป้องกันและแก้ไขผลกระทบสิ่งแวดล้อม	แสดงความคิดเห็น
	<p>2.2) เปิดเครื่องระบายอากาศเท่าที่จำเป็น</p> <p>2.3) บำรุงรักษาเครื่องปรับอากาศอย่างสม่ำเสมอ</p> <p>2.4) ทำความสะอาดแผ่นกรองอากาศด้านหน้าและแผ่นระบายความร้อนด้านหลังทุก ๆ เดือน</p> <p>2.5) เลือกใช้เครื่องปรับอากาศประสิทธิภาพสูงและประหยัดพลังงาน</p> <p>2.6) หมั่นดูแลทำ ความสะอาดเครื่องฟั่นละอองหรือบำรุงรักษาอุปกรณ์ไฟฟ้าแสงสว่างอย่างต่อเนื่องและสม่ำเสมอ</p> <p>3. ติดป้ายประชาสัมพันธ์ภายในพื้นที่โครงการ และแจกคู่มือการประหยัดพลังงานให้กับผู้พักอาศัยภายในโครงการ เพื่อเป็นการส่งเสริมและรณรงค์ให้ผู้พักอาศัยภายในโครงการทราบถึงวิธีการประหยัดพลังงาน</p>	
2.9 การป้องกันอัคคีภัย	<p>1. จัดให้มีระบบป้องกันและเตือนอัคคีภัยภายในโครงการตามกฎหมายทุกประการ</p> <p>2. จัดให้มีการตรวจสอบระบบป้องกันและเตือนอัคคีภัยให้สามารถใช้งานได้อยู่เสมอ หากพบว่ามี การเสียหายหรือใช้การไม่ได้ ให้รีบดำเนินการแก้ไขทันที</p> <p>3. ติดป้ายแนะนำการใช้อุปกรณ์แต่ละตัวไว้บริเวณที่อุปกรณ์ติดตั้งอยู่ เพื่อให้ผู้ที่อยู่ใกล้ที่เกิดเหตุสามารถใช้ได้ทันที</p> <p>4. ติดตั้งแผนผังแสดงรายละเอียดตำแหน่งบันไดหนีไฟ อุปกรณ์ระงับอัคคีภัย และเส้นทางอพยพหนีไฟ ไว้บริเวณโถงบันไดเพื่อประโยชน์ของผู้พักอาศัยและเจ้าหน้าที่บรรเทาสาธารณภัย</p> <p>5. จัดอบรมและซ้อมการอพยพคนกรณีเพลิงไหม้ อย่างน้อยปีละ 1 ครั้ง โดยติดต่อประสานงานกับสถานีดับเพลิงและกู้ภัยบางโพให้มาจัดอบรม และซักซ้อมแผนอพยพหนีไฟให้กับโครงการ</p>	<p><input type="checkbox"/> เพียงพอ</p> <p><input type="checkbox"/> ไม่เพียงพอ</p> <p>ระบุมาตรการที่แก้ไขเพิ่มเติม (กรณีคิดเห็นว่ามาตรการไม่เพียงพอ)</p> <p>.....</p> <p>.....</p> <p>.....</p> <p>.....</p>
2.10 การจราจร	<p>1. จัดทำเครื่องหมายจราจรบนพื้นทางแบ่งช่องจราจรการเดินรถให้ชัดเจน รวมทั้งป้ายต่าง ๆ เพื่อเพิ่มทัศนวิสัยในการเดินรถออกจากโครงการเข้าสู่ถนนสามเสน บริเวณด้านหน้าโครงการ เพื่อลดผลกระทบต่อการตัดกระแสรถจราจรบนถนนดังกล่าวทำให้การเคลื่อนตัวของรถในโครงการและบริเวณทางเข้า-ออกโครงการสามารถทำได้ย่ างดีและปลอดภัย</p> <p>2. จัดให้มีพนักงานรักษาความปลอดภัยคอยอำนวยความสะดวกให้แก่ผู้มาใช้บริการภายในโครงการ ไม่ให้เกิดการกีดขวางกระแสจราจรบนถนนสามเสนบริเวณด้านหน้าโครงการ โดยเน้นให้รถสามารถเข้า-ออกโครงการได้สะดวกและรวดเร็ว</p> <p>3. ติดตั้งป้ายชื่อโครงการ ลูกศรแสดงทิศทาง บริเวณทางเข้า-ออกโครงการที่สามารถมองเห็นได้อย่างชัดเจน และอยู่ในระยะทางพอสมควรที่จะชะลอรถได้ทัน เพื่อเข้าสู่โครงการได้อย่างปลอดภัย และลดการเดินรถที่ใช้ความเร็วไม่เหมาะสมอันเป็นสาเหตุของปัญหาจราจรและอุบัติเหตุได้</p> <p>4. ติดตั้งไฟฟ้าแสงสว่างบริเวณช่องทางเข้า-ออกโครงการให้สามารถมองเห็นรถที่เข้าและออกโครงการได้อย่างชัดเจนในช่วงเวลากลางคืน</p>	<p><input type="checkbox"/> เพียงพอ</p> <p><input type="checkbox"/> ไม่เพียงพอ</p> <p>ระบุมาตรการที่แก้ไขเพิ่มเติม (กรณีคิดเห็นว่ามาตรการไม่เพียงพอ)</p> <p>.....</p> <p>.....</p> <p>.....</p> <p>.....</p>

องค์ประกอบทางสิ่งแวดล้อม และคุณค่าต่าง ๆ	มาตรการป้องกันและแก้ไขผลกระทบสิ่งแวดล้อม	แสดงความคิดเห็น
	5. ห้ามไม่ให้มีการจอดรถบริเวณทางเข้า-ออกโครงการถนนสามเสนบริเวณ ด้านหน้าโครงการ เพื่อให้เกิดความคล่องตัวในการเดินทาง และไม่กีด ขวางการจราจรของรถที่จะเข้าหรือออกจากโครงการ รวมทั้งไม่ให้มีการ จอดรถบนถนนสามเสนบริเวณด้านหน้าโครงการ	
2.11 การบดบังทัศนียภาพ	1. จัดให้มีพื้นที่สีเขียวภายในโครงการ 2. ดูแลสภาพพื้นที่สีเขียวของโครงการให้สวยงาม และมีความสมบูรณ์ อยู่ตลอดเวลา 3. ออกแบบอาคารโครงการโดยเลือกใช้สีอาคารโทนสีอ่อน เพื่อให้เกิด ความสบายตา 4. ควบคุมดูแลการใช้ประโยชน์อาคารของผู้พักอาศัยและพนักงานไม่ให้ เกิดทัศนียภาพไม่ดีต่อผู้พบเห็น 5. ติดตามประเมินจากส่วนร้องเรียนและความคิดเห็นหากพบว่ามีเรื่อง ร้องเรียนต้องแก้ไขปัญหาดังนั้น	<input type="checkbox"/> เพียงพอ <input type="checkbox"/> ไม่เพียงพอ ระบุมาตรการที่แก้ไขเพิ่มเติม (กรณีคิดเห็นว่ามาตรการไม่ เพียงพอ) ..... ..... ..... .....
2.12 การบดบังแสงแดดและทิศทางลม	1. หากในอนาคตช่วงก่อสร้างและช่วงเปิดดำเนินการโครงการท่านได้รับ ผลกระทบจากการบดบังแสงแดดและทิศทางลมจากอาคารโครงการ ท่านสามารถหารือกับเจ้าหน้าที่ของโครงการในการแก้ไขผลกระทบ ตั้งแต่ระยะเริ่มดำเนินการก่อสร้าง จนถึงการก่อสร้างแล้วเสร็จ และ ต่อเนื่องไปจนถึงโครงการเปิดดำเนินการในปีแรก ทั้งนี้ ที่กำหนด ระยะเวลา 1 ปี หลังจากจดทะเบียนนิติบุคคลอาคารชุดแล้วเสร็จ เนื่องจากครอบคลุมทุกฤดูกาล บ้าน/อาคารที่ได้รับผลกระทบ หาก ได้รับผลกระทบจากการดำเนินโครงการจะสามารถรับรู้ได้ตั้งแต่ช่วง ก่อสร้างโครงการ และระยะเวลา 1 ปี หลังจากจดทะเบียนนิติบุคคล อาคารชุดแล้วเสร็จ โครงการจะเข้าแก้ไขปัญหา โดยติดต่อได้ที่บริษัท แลนด์ แอนด์ เฮาส์ จำกัด (มหาชน) เพื่อหารือการแก้ไขปัญหาดังกล่าว 2. โครงการมีการติดตามตรวจสอบเรื่องร้องเรียนของผู้ได้รับผลกระทบ จากการบดบังแสงแดดและทิศทางลม ตั้งแต่ระยะเริ่มดำเนินการ ก่อสร้าง จนถึงการก่อสร้างแล้วเสร็จ และระยะเวลา 1 ปี หลังจากจด ทะเบียนนิติบุคคลอาคารชุดแล้วเสร็จ 3. ในกรณีที่ทั้ง 2 ฝ่าย (เจ้าของโครงการและผู้พักอาศัยที่ได้รับ ผลกระทบ) ไม่สามารถตกลงกันได้ ให้จัดให้มีคณะกรรมการประสาน เพื่อลดผลกระทบจากการพัฒนาโครงการ เพื่อเจรจาหาข้อตกลง ร่วมกัน	<input type="checkbox"/> เพียงพอ <input type="checkbox"/> ไม่เพียงพอ ระบุมาตรการที่แก้ไขเพิ่มเติม (กรณีคิดเห็นว่ามาตรการไม่ เพียงพอ) ..... ..... ..... .....
2.13 การดูดกลืนสัญญาณวิทยุ และบดบังคลื่นสัญญาณโทรทัศน์	1. โครงการจะทำหนังสือแจ้งผู้พักอาศัยที่อยู่ใกล้เคียงพื้นที่โครงการซึ่ง อาจเป็นผู้ที่ได้รับผลกระทบด้านการบดบังคลื่นสัญญาณโทรทัศน์จาก อาคารโครงการ ณ วันที่เริ่มก่อสร้างเพื่อให้ที่อยู่ใกล้เคียงโครงการที่ ได้รับผลกระทบดังกล่าวสามารถติดต่อกับโครงการได้ โดยโครงการจะ ดำเนินการติดตั้งกล่องรับสัญญาณโทรทัศน์ระบบดิจิตอล อุปกรณ์ แปลงระบบดิจิตอล (Set-Top Box) ซึ่งเป็นอุปกรณ์รับเชื่อมกับ โทรทัศน์ที่มีอยู่เดิม เพื่อให้สามารถรับสัญญาณวิทยุโทรทัศน์ระบบ	<input type="checkbox"/> เพียงพอ <input type="checkbox"/> ไม่เพียงพอ ระบุมาตรการที่แก้ไขเพิ่มเติม (กรณีคิดเห็นว่ามาตรการไม่ เพียงพอ) ..... ..... ..... .....

องค์ประกอบทางสิ่งแวดล้อม และคุณค่าต่าง ๆ	มาตรการป้องกันและแก้ไขผลกระทบสิ่งแวดล้อม	แสดงความคิดเห็น
	<p>ดิจิทัล ให้กับผู้ที่ได้รับผลกระทบเหล่านี้ภายใน 2 สัปดาห์หลังจากได้รับแจ้งซึ่งเงื่อนไขในการดำเนินการตามมาตรการดังกล่าว โครงการจะเป็นผู้รับผิดชอบค่าใช้จ่าย โดยความรับผิดชอบจากผลกระทบการดูดกลืนสัญญาณวิทยุ และบดบังคลื่นสัญญาณโทรศัพท์จะสิ้นสุดลงภายในระยะเวลา 1 ปี หลังจากจดทะเบียนอาคารชุดแล้วเสร็จ</p> <p>2. ติดตามประเมินส่วนรับเรื่องร้องเรียนและความคิดเห็น หากพบว่ามีเรื่องร้องเรียนต้องแก้ไขปัญหาทันที</p>	<p>.....</p> <p>.....</p>

Seq.	Type 1. อาคารพักอาศัย 2.สถานประกอบการ/บริษัท/ห้าง/ร้านค้า 3.อาคารพาณิชย์ 4. อื่นๆ	Q'Naire Status 1. สมบูรณ์ 2. แสดงความ คิดเห็น 3. ปิดทำการ 4. หยุดดู ปณ.	Any Comment 1. With Comment 2. No Effect	Comment				Comment Description
				การจราจร	เสียงและ แรงสั่นสะเทือน	ฝุ่น	อื่นๆ	
1	2	1	2	-	-	-	-	-
2	2	1	2	-	-	-	-	-
3	2	1	2	-	-	-	-	-
4	2	3	-	-	-	-	-	-
5	2	1	1	-	-	1	-	พบปัญหาฝุ่นละอองอาจเป็นเพราะก่อสร้างรถไฟฟ้า
6	2	1	2	-	-	-	-	-
7	2	1	1	-	-	1	-	พบปัญหาฝุ่นละอองต้องปิดประตูตลอดเวลา
8	2	1	2	-	-	-	-	-
9	2	3	-	-	-	-	-	-
10	2	1	1	-	1	-	-	พบปัญหาความสั่นสะเทือนอาจจากการก่อสร้างรถไฟฟ้า
11	2	1	1	-	-	1	1	พบปัญหาฝุ่นละออง/รื้อตึก
12	2	1	1	-	-	1	-	พบปัญหาฝุ่นละอองจากการก่อสร้างรถไฟฟ้า
13	2	3	-	-	-	-	-	-
14	2	3	-	-	-	-	-	-
15	2	1	1	-	-	1	-	พบปัญหาฝุ่นละอองจากการก่อสร้างรถไฟฟ้า
16	2	-	-	-	-	-	-	-
17	1	1	2	-	-	-	-	-
18	1	1	2	-	-	-	-	-
19	1	1	2	-	-	-	-	-
20	3	3	-	-	-	-	-	-
21	1	1	2	-	-	-	-	-
22	1	1	2	-	-	-	-	-
23	1	1	2	-	-	-	-	-
24	1	1	2	-	-	-	-	-
25	1	1	2	-	-	-	-	-
26	1	1	2	-	-	-	-	-
27	1	1	2	-	-	-	-	-
28	2	3	-	-	-	-	-	-
29	3	3	-	-	-	-	-	-
30	3	3	-	-	-	-	-	-
31	3	3	-	-	-	-	-	-
32	2	1	1	1	-	-	-	พบปัญหารถบรรทุก/การจราจร
33	1	2	-	-	-	-	-	-
34	3	2	-	-	-	-	-	-
35	3	2	-	-	-	-	-	-
36	3	2	-	-	-	-	-	-
37	3	2	-	-	-	-	-	-
38	2	1	1	1	-	-	-	พบปัญหาการจราจร
39	2	1	1	-	1	1	1	พบปัญหาฝุ่นละออง/ความสั่นสะเทือน/ เสาอาคารแตกร้าว
40	3	1	2	-	-	-	-	-
41	3	1	2	-	-	-	-	-
42	3	1	2	-	-	-	-	-
43	3	1	2	-	-	-	-	-
44	3	1	2	-	-	-	-	-
45	3	1	2	-	-	-	-	-

Seq.	Type 1. อาคารพักอาศัย 2.สถานประกอบการ/บริษัท/ห้าง/ร้านค้า 3.อาคารพาณิชย์ 4. อื่นๆ	Q'Naire Status 1. สมบูรณ์ 2. แสดงความ คิดเห็น 3. ปิดทำการ 4. หยุดดู ปณ.	Any Comment 1. With Comment 2. No Effect	Comment				Comment Description
				การจราจร	เสียงและ แรงสั่นสะเทือน	ฝุ่น	อื่นๆ	
46	3	1	2	-	-	-	-	-
47	3	1	2	-	-	-	-	-
48	3	1	2	-	-	-	-	-
49	3	1	2	-	-	-	-	-
50	3	1	2	-	-	-	-	-
51	3	1	2	-	-	-	-	-
52	3	1	2	-	-	-	-	-
53	3	1	2	-	-	-	-	-
54	3	1	2	-	-	-	-	-
55	3	1	1	1	-	1	-	พบปัญหาการจราจรติดขัด
56	2	1	1	-	-	1	-	พบปัญหาฝุ่นละออง
57	3	3	-	-	-	-	-	-
58	3	3	-	-	-	-	-	-
59	3	3	-	-	-	-	-	-
60	2	1	1	-	-	1	-	พบปัญหาจากฝุ่นละอองจากการจราจรเข้า-ออก
61	4	2	-	-	-	-	-	-
62	2	1	2	-	-	-	-	-
63	4	2	-	-	-	-	-	-
				3	2	9	2	

สรุปข้อมูลทางสถิติ

จำนวนแบบสอบถาม63%

แบ่งเป็น

-	บ้านพักอาศัย	11	17
-	สถานประกอบการ บริษัท/ห้าง/ร้านค้า	23	37
-	อาคารพาณิชย์	27	43
-	อื่นๆ	2	3

Comment

-	การจราจร	3	19
-	เสียงและแรงสั่นสะเทือน	2	13
-	ฝุ่น	9	56
-	อื่นๆ เช่น ด้านการมีส่วนร่วมของประชาชน แสงสว่าง	2	13
Total		16	100%

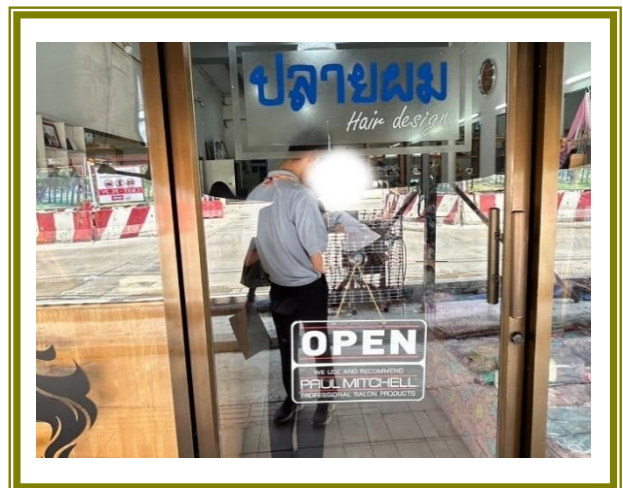
	comment	no comment	close	PO Box	other
63	12	31	12	-	8
%	19	49	19	-	13





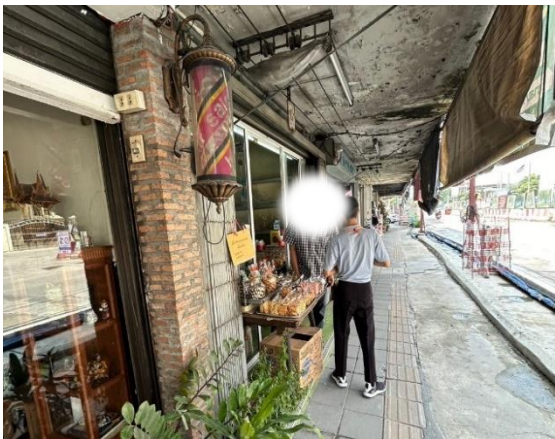
การประมวลภาพตัวอย่างการสอบถาม





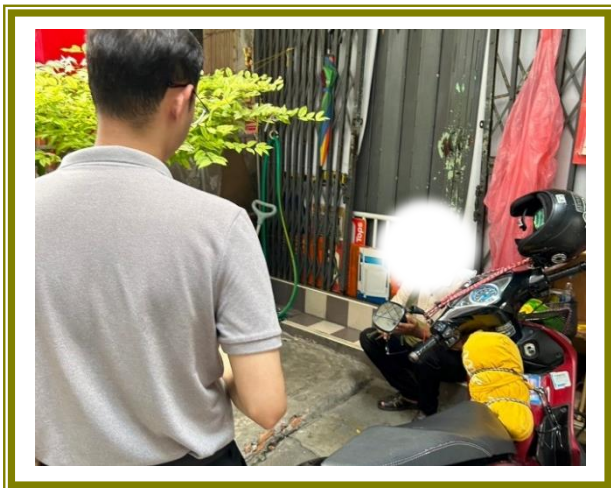
การประมวลภาพตัวอย่างการสอบถาม





การประมวลภาพตัวอย่างการสอบถาม





การประมวลภาพตัวอย่างการสอบถาม





การประมวลภาพตัวอย่างการสอบถาม