

3.2 การติดตามตรวจสอบคุณภาพสิ่งแวดล้อม

สาขาวิชาวิทยาศาสตร์สิ่งแวดล้อม คณะวิทยาศาสตร์และเทคโนโลยี มหาวิทยาลัยราชภัฏสวนสุนันทา ได้ดำเนินการติดตามตรวจสอบคุณภาพสิ่งแวดล้อม ระยะก่อสร้างโครงการ สเคป เจริญกรุง-พระราม 3 ของบริษัท สเคป ดีเวลลอปเม้นท์ จำกัด เมื่อเดือนมิถุนายน ถึงธันวาคม 2567 โดยทำการตรวจวิเคราะห์คุณภาพสิ่งแวดล้อม มีจุดติดตามตรวจสอบคุณภาพสิ่งแวดล้อมดังแสดงในตารางที่ 1-1 และการเก็บตัวอย่างคุณภาพสิ่งแวดล้อม ดังแสดงตามใน ภาพ ก-76 ซึ่งรายละเอียดของผลการตรวจสอบคุณภาพสิ่งแวดล้อมมีดังนี้

คุณภาพอากาศในบรรยากาศโดยทั่วไป

ผลการตรวจการวัดคุณภาพอากาศในบรรยากาศโดยทั่วไป จำนวน 2 จุด ได้แก่ บริเวณพื้นที่โครงการ สเคป เจริญกรุง-พระราม 3 และบริเวณพื้นที่โรงเรียนวัดจันทร์ใน ซึ่งทำการตรวจวัด เมื่อเดือนมิถุนายน ถึงธันวาคม 2567 แสดงผลการตรวจวัดได้ดังตารางที่ 3-2 ซึ่งสรุปได้ดังนี้

ตารางที่ 3-2

ผลการตรวจวัดคุณภาพอากาศในบรรยากาศโดยทั่วไป

โครงการ สเคป เจริญกรุง-พระราม 3

บริเวณที่ตรวจวัด	ดัชนีที่ตรวจวัด		
	TSP (mg/m ³)	PM-10 (mg/m ³)	PM-2.5 (mg/m ³)
บริเวณพื้นที่โครงการ สเคป เจริญกรุง-พระราม 3			
วันที่ 31 พฤษภาคม - 1 มิถุนายน 2567	0.036	0.017	0.007
วันที่ 1-2 มิถุนายน 2567	0.021	0.009	0.005
วันที่ 2-3 มิถุนายน 2567	0.032	0.019	0.007
วันที่ 3-4 มิถุนายน 2567	0.043	0.020	0.010
วันที่ 4-5 มิถุนายน 2567	0.063	0.032	0.017
มาตรฐาน ¹	≤ 0.33	≤ 0.12	0.05 ^{2/}

- หมายเหตุ: 1. ^{1/} ประกาศคณะกรรมการสิ่งแวดล้อมแห่งชาติ ฉบับที่ 24 (พ.ศ. 2547) เรื่อง กำหนดมาตรฐานคุณภาพอากาศในบรรยากาศโดยทั่วไป
2. ^{2/} ประกาศคณะกรรมการสิ่งแวดล้อมแห่งชาติ ฉบับที่ 36 (พ.ศ. 2553) เรื่อง กำหนดมาตรฐานฝุ่นละอองขนาดเล็กไม่เกิน 2.5 ไมครอน ในบรรยากาศโดยทั่วไป

ตารางที่ 3-2 (ต่อ)
ผลการตรวจวัดคุณภาพอากาศในบรรยากาศโดยทั่วไป
โครงการ สเคป เจริญกรุง-พระราม 3

บริเวณที่ตรวจวัด	ดัชนีที่ตรวจวัด		
	TSP (mg/m ³)	PM-10 (mg/m ³)	PM-2.5 (mg/m ³)
บริเวณพื้นที่โครงการ สเคป เจริญกรุง-พระราม 3			
วันที่ 5-6 มิถุนายน 2567	0.061	0.029	0.012
วันที่ 6-7 มิถุนายน 2567	0.058	0.028	0.010
วันที่ 7-8 มิถุนายน 2567	0.067	0.034	0.012
วันที่ 8-9 มิถุนายน 2567	0.055	0.026	0.008
วันที่ 9-10 มิถุนายน 2567	0.042	0.022	0.007
วันที่ 10-11 มิถุนายน 2567	0.052	0.026	0.011
วันที่ 11-12 มิถุนายน 2567	0.065	0.031	0.013
วันที่ 12-13 มิถุนายน 2567	0.074	0.037	0.017
วันที่ 13-14 มิถุนายน 2567	0.068	0.032	0.017
วันที่ 14-15 มิถุนายน 2567	0.068	0.028	0.017
วันที่ 15-16 มิถุนายน 2567	0.047	0.027	0.011
วันที่ 16-17 มิถุนายน 2567	0.058	0.024	0.012
วันที่ 17-18 มิถุนายน 2567	0.061	0.028	0.012
วันที่ 18-19 มิถุนายน 2567	0.081	0.030	0.017
วันที่ 19-20 มิถุนายน 2567	0.077	0.028	0.013
วันที่ 20-21 มิถุนายน 2567	0.061	0.027	0.013
วันที่ 21-22 มิถุนายน 2567	0.054	0.025	0.009
วันที่ 22-23 มิถุนายน 2567	0.041	0.026	0.011
วันที่ 23-24 มิถุนายน 2567	0.047	0.026	0.012
วันที่ 24-25 มิถุนายน 2567	0.057	0.029	0.013
มาตรฐาน ¹	≤ 0.33	≤ 0.12	0.05 ^{2/}

- หมายเหตุ: 1. ^{1/} ประกาศคณะกรรมการสิ่งแวดล้อมแห่งชาติ ฉบับที่ 24 (พ.ศ. 2547) เรื่อง กำหนดมาตรฐาน
คุณภาพอากาศในบรรยากาศโดยทั่วไป
2. ^{2/} ประกาศคณะกรรมการสิ่งแวดล้อมแห่งชาติ ฉบับที่ 36 (พ.ศ. 2553) เรื่อง กำหนดมาตรฐาน
ฝุ่นละอองขนาดเล็กไม่เกิน 2.5 ไมครอน ในบรรยากาศโดยทั่วไป

ตารางที่ 3-2 (ต่อ)
ผลการตรวจวัดคุณภาพอากาศในบรรยากาศโดยทั่วไป
โครงการ สเคป เจริญกรุง-พระราม 3

บริเวณที่ตรวจวัด	ดัชนีที่ตรวจวัด		
	TSP (mg/m ³)	PM-10 (mg/m ³)	PM-2.5 (mg/m ³)
บริเวณพื้นที่โครงการ สเคป เจริญกรุง-พระราม 3			
วันที่ 25-26 มิถุนายน 2567	0.065	0.032	0.015
วันที่ 26-27 มิถุนายน 2567	0.081	0.041	0.020
วันที่ 27-28 มิถุนายน 2567	0.064	0.032	0.016
วันที่ 28-29 มิถุนายน 2567	0.061	0.029	0.015
วันที่ 29-30 มิถุนายน 2567	0.056	0.025	0.014
วันที่ 30 มิถุนายน - 1 กรกฎาคม 2567	0.054	0.020	0.010
วันที่ 1-2 กรกฎาคม 2567	0.071	0.032	0.015
วันที่ 2-3 กรกฎาคม 2567	0.082	0.036	0.017
วันที่ 3-4 กรกฎาคม 2567	0.076	0.032	0.016
วันที่ 4-5 กรกฎาคม 2567	0.073	0.035	0.016
วันที่ 5-6 กรกฎาคม 2567	0.061	0.024	0.016
วันที่ 6-7 กรกฎาคม 2567	0.055	0.022	0.012
วันที่ 7-8 กรกฎาคม 2567	0.065	0.024	0.014
วันที่ 8-9 กรกฎาคม 2567	0.076	0.029	0.017
วันที่ 9-10 กรกฎาคม 2567	0.071	0.035	0.014
วันที่ 10-11 กรกฎาคม 2567	0.068	0.034	0.016
วันที่ 11-12 กรกฎาคม 2567	0.064	0.029	0.013
วันที่ 12-13 กรกฎาคม 2567	0.075	0.034	0.015
วันที่ 13-14 กรกฎาคม 2567	0.062	0.024	0.010
วันที่ 14-15 กรกฎาคม 2567	0.068	0.032	0.012
มาตรฐาน^{1/}	≤ 0.33	≤ 0.12	0.05^{2/}

- หมายเหตุ: 1. ^{1/} ประกาศคณะกรรมการสิ่งแวดล้อมแห่งชาติ ฉบับที่ 24 (พ.ศ. 2547) เรื่อง กำหนดมาตรฐาน
คุณภาพอากาศในบรรยากาศโดยทั่วไป
2. ^{2/} ประกาศคณะกรรมการสิ่งแวดล้อมแห่งชาติ ฉบับที่ 36 (พ.ศ. 2553) เรื่อง กำหนดมาตรฐาน
ฝุ่นละอองขนาดเล็กไม่เกิน 2.5 ไมครอน ในบรรยากาศโดยทั่วไป

ตารางที่ 3-2 (ต่อ)
ผลการตรวจวัดคุณภาพอากาศในบรรยากาศโดยทั่วไป
โครงการ สเคป เจริญกรุง-พระราม 3

บริเวณที่ตรวจวัด	ดัชนีที่ตรวจวัด		
	TSP (mg/m ³)	PM-10 (mg/m ³)	PM-2.5 (mg/m ³)
บริเวณพื้นที่โครงการ สเคป เจริญกรุง-พระราม 3			
วันที่ 15-16 กรกฎาคม 2567	0.064	0.027	0.011
วันที่ 16-17 กรกฎาคม 2567	0.055	0.024	0.011
วันที่ 17-18 กรกฎาคม 2567	0.052	0.023	0.009
วันที่ 18-19 กรกฎาคม 2567	0.047	0.021	0.009
วันที่ 19-20 กรกฎาคม 2567	0.046	0.027	0.011
วันที่ 20-21 กรกฎาคม 2567	0.044	0.020	0.012
วันที่ 21-22 กรกฎาคม 2567	0.048	0.027	0.016
วันที่ 22-23 กรกฎาคม 2567	0.054	0.031	0.018
วันที่ 23-24 กรกฎาคม 2567	0.047	0.019	0.010
วันที่ 24-25 กรกฎาคม 2567	0.049	0.019	0.011
วันที่ 25-26 กรกฎาคม 2567	0.054	0.024	0.013
วันที่ 26-27 กรกฎาคม 2567	0.059	0.025	0.012
วันที่ 27-28 กรกฎาคม 2567	0.046	0.018	0.009
วันที่ 28-29 กรกฎาคม 2567	0.044	0.016	0.008
วันที่ 29-30 กรกฎาคม 2567	0.054	0.020	0.010
วันที่ 30-31 กรกฎาคม 2567	0.051	0.020	0.012
วันที่ 31 กรกฎาคม - 1 สิงหาคม 2567	0.050	0.022	0.012
วันที่ 1-2 สิงหาคม 2567	0.068	0.027	0.015
วันที่ 2-3 สิงหาคม 2567	0.076	0.029	0.016
วันที่ 3-4 สิงหาคม 2567	0.057	0.023	0.014
มาตรฐาน ¹	≤ 0.33	≤ 0.12	0.05 ^{2/}

- หมายเหตุ: 1. ^{1/} ประกาศคณะกรรมการสิ่งแวดล้อมแห่งชาติ ฉบับที่ 24 (พ.ศ. 2547) เรื่อง กำหนดมาตรฐาน
คุณภาพอากาศในบรรยากาศโดยทั่วไป
2. ^{2/} ประกาศคณะกรรมการสิ่งแวดล้อมแห่งชาติ ฉบับที่ 36 (พ.ศ. 2553) เรื่อง กำหนดมาตรฐาน
ฝุ่นละอองขนาดเล็กไม่เกิน 2.5 ไมครอน ในบรรยากาศโดยทั่วไป

ตารางที่ 3-2 (ต่อ)
ผลการตรวจวัดคุณภาพอากาศในบรรยากาศโดยทั่วไป
โครงการ สเคป เจริญกรุง-พระราม 3

บริเวณที่ตรวจวัด	ดัชนีที่ตรวจวัด		
	TSP (mg/m ³)	PM-10 (mg/m ³)	PM-2.5 (mg/m ³)
บริเวณพื้นที่โครงการ สเคป เจริญกรุง-พระราม 3			
วันที่ 4-5 สิงหาคม 2567	0.051	0.021	0.011
วันที่ 5-6 สิงหาคม 2567	0.063	0.025	0.013
วันที่ 6-7 สิงหาคม 2567	0.053	0.024	0.012
วันที่ 7-8 สิงหาคม 2567	0.084	0.037	0.018
วันที่ 8-9 สิงหาคม 2567	0.069	0.030	0.014
วันที่ 9-10 สิงหาคม 2567	0.066	0.031	0.014
วันที่ 10-11 สิงหาคม 2567	0.053	0.027	0.012
วันที่ 11-12 สิงหาคม 2567	0.037	0.022	0.009
วันที่ 12-13 สิงหาคม 2567	0.046	0.023	0.010
วันที่ 13-14 สิงหาคม 2567	0.056	0.027	0.012
วันที่ 14-15 สิงหาคม 2567	0.070	0.033	0.015
วันที่ 15-16 สิงหาคม 2567	0.062	0.029	0.013
วันที่ 16-17 สิงหาคม 2567	0.068	0.037	0.012
วันที่ 17-18 สิงหาคม 2567	0.058	0.030	0.011
วันที่ 18-19 สิงหาคม 2567	0.042	0.021	0.009
วันที่ 19-20 สิงหาคม 2567	0.048	0.031	0.013
วันที่ 20-21 สิงหาคม 2567	0.048	0.027	0.012
วันที่ 21-22 สิงหาคม 2567	0.060	0.030	0.014
วันที่ 22-23 สิงหาคม 2567	0.059	0.025	0.012
วันที่ 23-24 สิงหาคม 2567	0.062	0.036	0.018
มาตรฐาน ^{1/}	≤ 0.33	≤ 0.12	0.05 ^{2/}

- หมายเหตุ: 1. ^{1/} ประกาศคณะกรรมการสิ่งแวดล้อมแห่งชาติ ฉบับที่ 24 (พ.ศ. 2547) เรื่อง กำหนดมาตรฐาน
คุณภาพอากาศในบรรยากาศโดยทั่วไป
2. ^{2/} ประกาศคณะกรรมการสิ่งแวดล้อมแห่งชาติ ฉบับที่ 36 (พ.ศ. 2553) เรื่อง กำหนดมาตรฐาน
ฝุ่นละอองขนาดเล็กไม่เกิน 2.5 ไมครอน ในบรรยากาศโดยทั่วไป

ตารางที่ 3-2 (ต่อ)
ผลการตรวจวัดคุณภาพอากาศในบรรยากาศโดยทั่วไป
โครงการ สเคป เจริญกรุง-พระราม 3

บริเวณที่ตรวจวัด	ดัชนีที่ตรวจวัด		
	TSP (mg/m ³)	PM-10 (mg/m ³)	PM-2.5 (mg/m ³)
บริเวณพื้นที่โครงการ สเคป เจริญกรุง-พระราม 3			
วันที่ 24-25 สิงหาคม 2567	0.058	0.031	0.015
วันที่ 25-26 สิงหาคม 2567	0.042	0.021	0.012
วันที่ 26-27 สิงหาคม 2567	0.055	0.029	0.014
วันที่ 27-28 สิงหาคม 2567	0.051	0.021	0.012
วันที่ 28-29 สิงหาคม 2567	0.049	0.022	0.012
วันที่ 29-30 สิงหาคม 2567	0.054	0.025	0.014
วันที่ 30-31 สิงหาคม 2567	0.047	0.023	0.013
วันที่ 23-24 กันยายน 2567	0.063	0.025	0.012
วันที่ 24-25 กันยายน 2567	0.074	0.030	0.016
วันที่ 25-26 กันยายน 2567	0.092	0.045	0.022
วันที่ 15-16 ตุลาคม 2567	0.116	0.059	0.031
วันที่ 16-17 ตุลาคม 2567	0.089	0.049	0.026
วันที่ 17-18 ตุลาคม 2567	0.073	0.044	0.022
วันที่ 18-19 พฤศจิกายน 2567	0.172	0.073	0.028
วันที่ 19-20 พฤศจิกายน 2567	0.156	0.073	0.025
วันที่ 20-21 พฤศจิกายน 2567	0.137	0.061	0.024
วันที่ 18-19 ธันวาคม 2567	0.154	0.090	0.040
วันที่ 19-20 ธันวาคม 2567	0.136	0.087	0.032
วันที่ 20-21 ธันวาคม 2567	0.126	0.077	0.032
มาตรฐาน ¹	≤ 0.33	≤ 0.12	0.05 ^{2/}

- หมายเหตุ: 1. ^{1/} ประกาศคณะกรรมการสิ่งแวดล้อมแห่งชาติ ฉบับที่ 24 (พ.ศ. 2547) เรื่อง กำหนดมาตรฐาน
คุณภาพอากาศในบรรยากาศโดยทั่วไป
2. ^{2/} ประกาศคณะกรรมการสิ่งแวดล้อมแห่งชาติ ฉบับที่ 36 (พ.ศ. 2553) เรื่อง กำหนดมาตรฐาน
ฝุ่นละอองขนาดเล็กไม่เกิน 2.5 ไมครอน ในบรรยากาศโดยทั่วไป

ตารางที่ 3-2 (ต่อ)
ผลการตรวจวัดคุณภาพอากาศในบรรยากาศโดยทั่วไป
โครงการ สเคป เจริญกรุง-พระราม 3

บริเวณที่ตรวจวัด	ดัชนีที่ตรวจวัด		
	TSP (mg/m ³)	PM-10 (mg/m ³)	PM-2.5 (mg/m ³)
บริเวณพื้นที่โรงเรียนวัดจันทร์ใน			
วันที่ 31 พฤษภาคม - 1 มิถุนายน 2567	0.039	0.019	0.008
วันที่ 1-2 มิถุนายน 2567	0.023	0.007	0.005
วันที่ 2-3 มิถุนายน 2567	0.039	0.019	0.009
วันที่ 3-4 มิถุนายน 2567	0.051	0.031	0.013
วันที่ 4-5 มิถุนายน 2567	0.063	0.037	0.014
วันที่ 5-6 มิถุนายน 2567	0.064	0.026	0.010
วันที่ 6-7 มิถุนายน 2567	0.064	0.031	0.012
วันที่ 7-8 มิถุนายน 2567	0.067	0.032	0.013
วันที่ 8-9 มิถุนายน 2567	0.054	0.028	0.007
วันที่ 9-10 มิถุนายน 2567	0.041	0.023	0.008
วันที่ 10-11 มิถุนายน 2567	0.051	0.025	0.009
วันที่ 11-12 มิถุนายน 2567	0.069	0.033	0.014
วันที่ 12-13 มิถุนายน 2567	0.070	0.035	0.016
วันที่ 13-14 มิถุนายน 2567	0.063	0.030	0.015
วันที่ 14-15 มิถุนายน 2567	0.051	0.027	0.014
วันที่ 15-16 มิถุนายน 2567	0.038	0.020	0.011
วันที่ 16-17 มิถุนายน 2567	0.040	0.023	0.011
วันที่ 17-18 มิถุนายน 2567	0.045	0.026	0.012
วันที่ 18-19 มิถุนายน 2567	0.061	0.033	0.016
วันที่ 19-20 มิถุนายน 2567	0.066	0.024	0.010
มาตรฐาน ¹	≤ 0.33	≤ 0.12	0.05 ^{2/}

- หมายเหตุ: 1. ^{1/} ประกาศคณะกรรมการสิ่งแวดล้อมแห่งชาติ ฉบับที่ 24 (พ.ศ. 2547) เรื่อง กำหนดมาตรฐาน
คุณภาพอากาศในบรรยากาศโดยทั่วไป
2. ^{2/} ประกาศคณะกรรมการสิ่งแวดล้อมแห่งชาติ ฉบับที่ 36 (พ.ศ. 2553) เรื่อง กำหนดมาตรฐาน
ฝุ่นละอองขนาดเล็กไม่เกิน 2.5 ไมครอน ในบรรยากาศโดยทั่วไป

ตารางที่ 3-2 (ต่อ)
ผลการตรวจวัดคุณภาพอากาศในบรรยากาศโดยทั่วไป
โครงการ สเคป เจริญกรุง-พระราม 3

บริเวณที่ตรวจวัด	ดัชนีที่ตรวจวัด		
	TSP (mg/m ³)	PM-10 (mg/m ³)	PM-2.5 (mg/m ³)
บริเวณพื้นที่โรงเรียนวัดจันทร์ใน			
วันที่ 20-21 มิถุนายน 2567	0.054	0.016	0.009
วันที่ 21-22 มิถุนายน 2567	0.032	0.015	0.007
วันที่ 22-23 มิถุนายน 2567	0.029	0.013	0.007
วันที่ 23-24 มิถุนายน 2567	0.034	0.015	0.007
วันที่ 24-25 มิถุนายน 2567	0.039	0.017	0.008
วันที่ 25-26 มิถุนายน 2567	0.048	0.020	0.011
วันที่ 26-27 มิถุนายน 2567	0.056	0.026	0.014
วันที่ 27-28 มิถุนายน 2567	0.049	0.021	0.010
วันที่ 28-29 มิถุนายน 2567	0.044	0.018	0.009
วันที่ 29-30 มิถุนายน 2567	0.041	0.017	0.009
วันที่ 30 มิถุนายน - 1 กรกฎาคม 2567	0.035	0.018	0.008
วันที่ 1-2 กรกฎาคม 2567	0.041	0.020	0.011
วันที่ 2-3 กรกฎาคม 2567	0.051	0.024	0.012
วันที่ 3-4 กรกฎาคม 2567	0.045	0.023	0.011
วันที่ 4-5 กรกฎาคม 2567	0.043	0.021	0.010
วันที่ 5-6 กรกฎาคม 2567	0.046	0.021	0.010
วันที่ 6-7 กรกฎาคม 2567	0.045	0.020	0.009
วันที่ 7-8 กรกฎาคม 2567	0.042	0.021	0.010
วันที่ 8-9 กรกฎาคม 2567	0.051	0.024	0.012
วันที่ 9-10 กรกฎาคม 2567	0.044	0.023	0.010
มาตรฐาน ¹	≤ 0.33	≤ 0.12	0.05 ²

- หมายเหตุ: 1. ^{1/} ประกาศคณะกรรมการสิ่งแวดล้อมแห่งชาติ ฉบับที่ 24 (พ.ศ. 2547) เรื่อง กำหนดมาตรฐาน
คุณภาพอากาศในบรรยากาศโดยทั่วไป
2. ^{2/} ประกาศคณะกรรมการสิ่งแวดล้อมแห่งชาติ ฉบับที่ 36 (พ.ศ. 2553) เรื่อง กำหนดมาตรฐาน
ฝุ่นละอองขนาดเล็กไม่เกิน 2.5 ไมครอน ในบรรยากาศโดยทั่วไป

ตารางที่ 3-2 (ต่อ)
ผลการตรวจวัดคุณภาพอากาศในบรรยากาศโดยทั่วไป
โครงการ สเคป เจริญกรุง-พระราม 3

บริเวณที่ตรวจวัด	ดัชนีที่ตรวจวัด		
	TSP (mg/m ³)	PM-10 (mg/m ³)	PM-2.5 (mg/m ³)
บริเวณพื้นที่โรงเรียนวัดจันทน์ใน			
วันที่ 10-11 กรกฎาคม 2567	0.041	0.023	0.011
วันที่ 11-12 กรกฎาคม 2567	0.040	0.020	0.010
วันที่ 12-13 กรกฎาคม 2567	0.053	0.026	0.012
วันที่ 13-14 กรกฎาคม 2567	0.041	0.021	0.010
วันที่ 14-15 กรกฎาคม 2567	0.049	0.024	0.011
วันที่ 15-16 กรกฎาคม 2567	0.040	0.022	0.010
วันที่ 16-17 กรกฎาคม 2567	0.041	0.018	0.009
วันที่ 17-18 กรกฎาคม 2567	0.038	0.018	0.007
วันที่ 18-19 กรกฎาคม 2567	0.036	0.017	0.007
วันที่ 19-20 กรกฎาคม 2567	0.034	0.017	0.006
วันที่ 20-21 กรกฎาคม 2567	0.039	0.021	0.010
วันที่ 21-22 กรกฎาคม 2567	0.038	0.021	0.010
วันที่ 22-23 กรกฎาคม 2567	0.047	0.025	0.014
วันที่ 23-24 กรกฎาคม 2567	0.035	0.018	0.008
วันที่ 24-25 กรกฎาคม 2567	0.032	0.016	0.007
วันที่ 25-26 กรกฎาคม 2567	0.046	0.020	0.010
วันที่ 26-27 กรกฎาคม 2567	0.048	0.019	0.010
วันที่ 27-28 กรกฎาคม 2567	0.034	0.013	0.008
วันที่ 28-29 กรกฎาคม 2567	0.031	0.014	0.008
วันที่ 29-30 กรกฎาคม 2567	0.038	0.017	0.009
มาตรฐาน ¹	≤ 0.33	≤ 0.12	0.05 ^{2/}

- หมายเหตุ: 1. ^{1/} ประกาศคณะกรรมการสิ่งแวดล้อมแห่งชาติ ฉบับที่ 24 (พ.ศ. 2547) เรื่อง กำหนดมาตรฐาน
คุณภาพอากาศในบรรยากาศโดยทั่วไป
2. ^{2/} ประกาศคณะกรรมการสิ่งแวดล้อมแห่งชาติ ฉบับที่ 36 (พ.ศ. 2553) เรื่อง กำหนดมาตรฐาน
ฝุ่นละอองขนาดเล็กไม่เกิน 2.5 ไมครอน ในบรรยากาศโดยทั่วไป

ตารางที่ 3-2 (ต่อ)
ผลการตรวจวัดคุณภาพอากาศในบรรยากาศโดยทั่วไป
โครงการ สเคป เจริญกรุง-พระราม 3

บริเวณที่ตรวจวัด	ดัชนีที่ตรวจวัด		
	TSP (mg/m ³)	PM-10 (mg/m ³)	PM-2.5 (mg/m ³)
บริเวณพื้นที่โรงเรียนวัดจันทร์ใน			
วันที่ 30-31 กรกฎาคม 2567	0.036	0.018	0.010
วันที่ 31 กรกฎาคม - 1 สิงหาคม 2567	0.040	0.018	0.011
วันที่ 1-2 สิงหาคม 2567	0.044	0.020	0.013
วันที่ 2-3 สิงหาคม 2567	0.055	0.026	0.013
วันที่ 3-4 สิงหาคม 2567	0.035	0.018	0.011
วันที่ 4-5 สิงหาคม 2567	0.037	0.022	0.010
วันที่ 5-6 สิงหาคม 2567	0.044	0.023	0.011
วันที่ 6-7 สิงหาคม 2567	0.037	0.019	0.009
วันที่ 7-8 สิงหาคม 2567	0.059	0.028	0.014
วันที่ 8-9 สิงหาคม 2567	0.048	0.025	0.012
วันที่ 9-10 สิงหาคม 2567	0.045	0.026	0.011
วันที่ 10-11 สิงหาคม 2567	0.044	0.019	0.010
วันที่ 11-12 สิงหาคม 2567	0.031	0.016	0.009
วันที่ 12-13 สิงหาคม 2567	0.036	0.020	0.010
วันที่ 13-14 สิงหาคม 2567	0.041	0.022	0.010
วันที่ 14-15 สิงหาคม 2567	0.053	0.026	0.012
วันที่ 15-16 สิงหาคม 2567	0.046	0.026	0.010
วันที่ 16-17 สิงหาคม 2567	0.049	0.027	0.010
วันที่ 17-18 สิงหาคม 2567	0.047	0.026	0.009
วันที่ 18-19 สิงหาคม 2567	0.041	0.021	0.008
มาตรฐาน ¹	≤ 0.33	≤ 0.12	0.05 ^{2/}

- หมายเหตุ: 1. ^{1/} ประกาศคณะกรรมการสิ่งแวดล้อมแห่งชาติ ฉบับที่ 24 (พ.ศ. 2547) เรื่อง กำหนดมาตรฐาน
คุณภาพอากาศในบรรยากาศโดยทั่วไป
2. ^{2/} ประกาศคณะกรรมการสิ่งแวดล้อมแห่งชาติ ฉบับที่ 36 (พ.ศ. 2553) เรื่อง กำหนดมาตรฐาน
ฝุ่นละอองขนาดเล็กไม่เกิน 2.5 ไมครอน ในบรรยากาศโดยทั่วไป

ตารางที่ 3-2 (ต่อ)
ผลการตรวจวัดคุณภาพอากาศในบรรยากาศโดยทั่วไป
โครงการ สเคป เจริญกรุง-พระราม 3

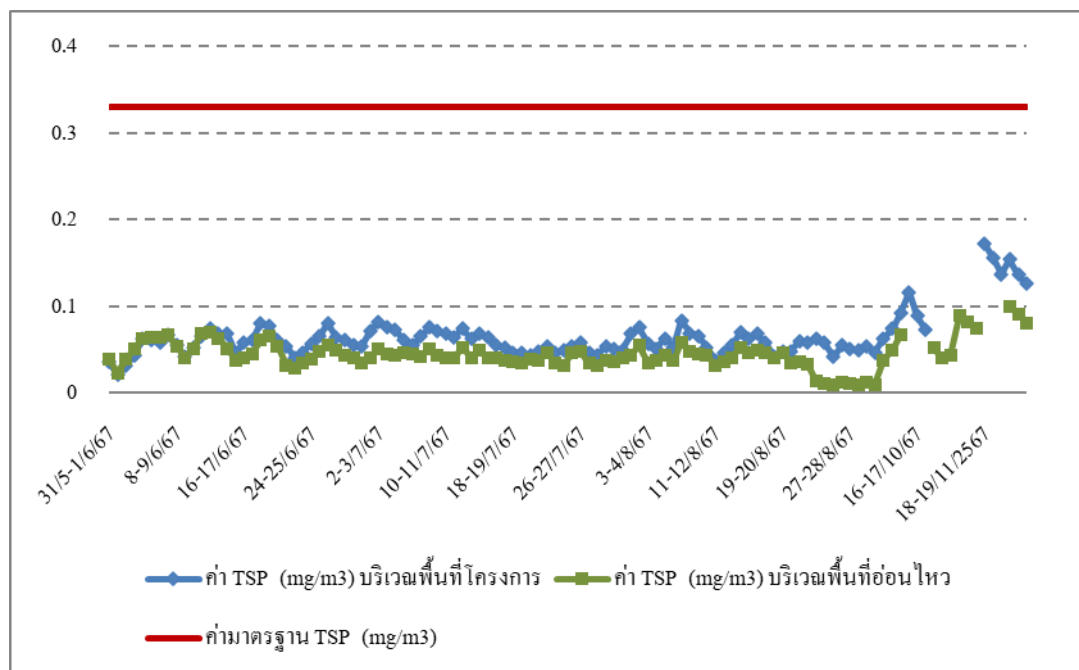
บริเวณที่ตรวจวัด	ดัชนีที่ตรวจวัด		
	TSP (mg/m ³)	PM-10 (mg/m ³)	PM-2.5 (mg/m ³)
บริเวณพื้นที่โรงเรียนวัดจันทร์ใน			
วันที่ 19-20 สิงหาคม 2567	0.047	0.027	0.010
วันที่ 20-21 สิงหาคม 2567	0.035	0.022	0.010
วันที่ 21-22 สิงหาคม 2567	0.036	0.018	0.012
วันที่ 22-23 สิงหาคม 2567	0.033	0.018	0.010
วันที่ 23-24 สิงหาคม 2567	0.045	0.024	0.014
วันที่ 24-25 สิงหาคม 2567	0.042	0.020	0.011
วันที่ 25-26 สิงหาคม 2567	0.040	0.019	0.009
วันที่ 26-27 สิงหาคม 2567	0.045	0.020	0.012
วันที่ 27-28 สิงหาคม 2567	0.036	0.018	0.011
วันที่ 28-29 สิงหาคม 2567	0.034	0.018	0.010
วันที่ 29-30 สิงหาคม 2567	0.041	0.020	0.012
วันที่ 30-31 สิงหาคม 2567	0.038	0.019	0.010
วันที่ 23-24 กันยายน 2567	0.038	0.018	0.009
วันที่ 24-25 กันยายน 2567	0.050	0.022	0.011
วันที่ 25-26 กันยายน 2567	0.067	0.033	0.018
วันที่ 18-19 ตุลาคม 2567	0.052	0.027	0.013
วันที่ 19-20 ตุลาคม 2567	0.040	0.021	0.013
วันที่ 20-21 ตุลาคม 2567	0.043	0.020	0.010
วันที่ 14-15 พฤศจิกายน 2567	0.089	0.047	0.021
วันที่ 15-16 พฤศจิกายน 2567	0.082	0.044	0.019
มาตรฐาน ¹	≤ 0.33	≤ 0.12	0.05 ^{2/}

- หมายเหตุ: 1. ^{1/} ประกาศคณะกรรมการสิ่งแวดล้อมแห่งชาติ ฉบับที่ 24 (พ.ศ. 2547) เรื่อง กำหนดมาตรฐาน
คุณภาพอากาศในบรรยากาศโดยทั่วไป
2. ^{2/} ประกาศคณะกรรมการสิ่งแวดล้อมแห่งชาติ ฉบับที่ 36 (พ.ศ. 2553) เรื่อง กำหนดมาตรฐาน
ฝุ่นละอองขนาดเล็กไม่เกิน 2.5 ไมครอน ในบรรยากาศโดยทั่วไป

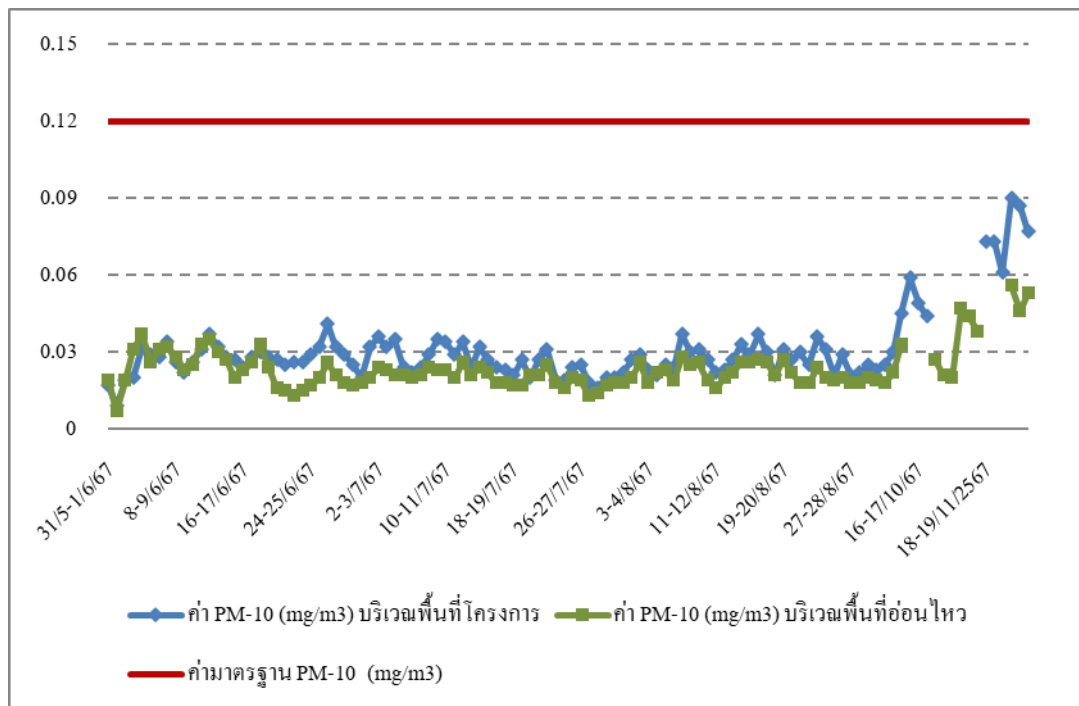
ตารางที่ 3-2 (ต่อ)
ผลการตรวจวัดคุณภาพอากาศในบรรยากาศโดยทั่วไป
โครงการ สเคป เจริญกรุง-พระราม 3

บริเวณที่ตรวจวัด	ดัชนีที่ตรวจวัด		
	TSP (mg/m ³)	PM-10 (mg/m ³)	PM-2.5 (mg/m ³)
บริเวณพื้นที่โรงเรียนวัดจันทน์ใน			
วันที่ 16-17 พฤศจิกายน 2567	0.075	0.038	0.017
วันที่ 18-19 ธันวาคม 2567	0.099	0.056	0.030
วันที่ 19-20 ธันวาคม 2567	0.091	0.046	0.021
วันที่ 20-21 ธันวาคม 2567	0.081	0.053	0.025
มาตรฐาน ¹	≤ 0.33	≤ 0.12	0.05 ^{2/}

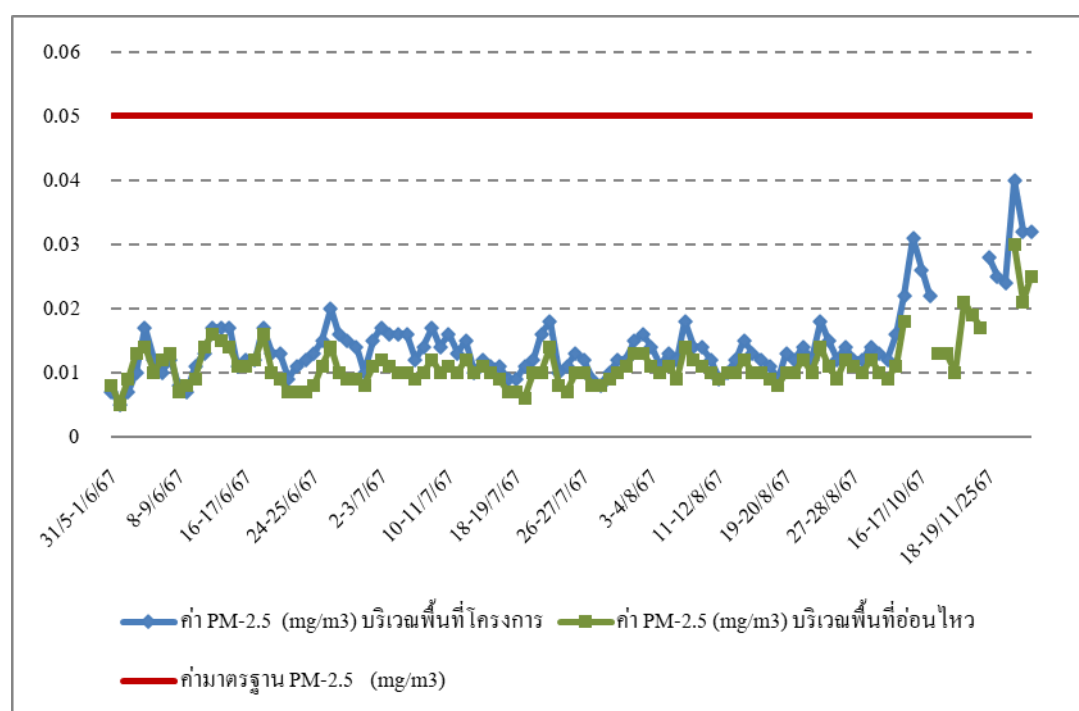
- หมายเหตุ: 1. ^{1/} ประกาศคณะกรรมการสิ่งแวดล้อมแห่งชาติ ฉบับที่ 24 (พ.ศ. 2547) เรื่อง กำหนดมาตรฐาน
คุณภาพอากาศในบรรยากาศโดยทั่วไป
2. ^{2/} ประกาศคณะกรรมการสิ่งแวดล้อมแห่งชาติ ฉบับที่ 36 (พ.ศ. 2553) เรื่อง กำหนดมาตรฐาน
ฝุ่นละอองขนาดเล็กไม่เกิน 2.5 ไมครอน ในบรรยากาศโดยทั่วไป



ภาพที่ 3-1 กราฟแสดงผลการตรวจวัดคุณภาพอากาศในบรรยากาศโดยทั่วไปของ TSP



ภาพที่ 3-2 กราฟแสดงผลการตรวจวัดคุณภาพอากาศในบรรยากาศโดยทั่วไปของ PM-10



ภาพที่ 3-3 กราฟแสดงผลการตรวจวัดคุณภาพอากาศในบรรยากาศโดยทั่วไปของ PM-2.5

ปริมาณก๊าซในบรรยากาศโดยทั่วไป

ผลการตรวจการวัดปริมาณก๊าซในบรรยากาศโดยทั่วไปจำนวน 2 จุด ได้แก่ บริเวณพื้นที่โครงการ สเคป เจริญกรุง-พระราม 3 และบริเวณพื้นที่โรงเรียนวัดจันทน์ใน เมื่อเดือนกันยายน ถึงธันวาคม 2567 แสดงผลการตรวจวัดได้ดังตารางที่ 3-3 ซึ่งสรุปได้ดังนี้

ตารางที่ 3-3

ผลการตรวจวัดปริมาณก๊าซในบรรยากาศโดยทั่วไป โครงการ สเคป เจริญกรุง-พระราม 3

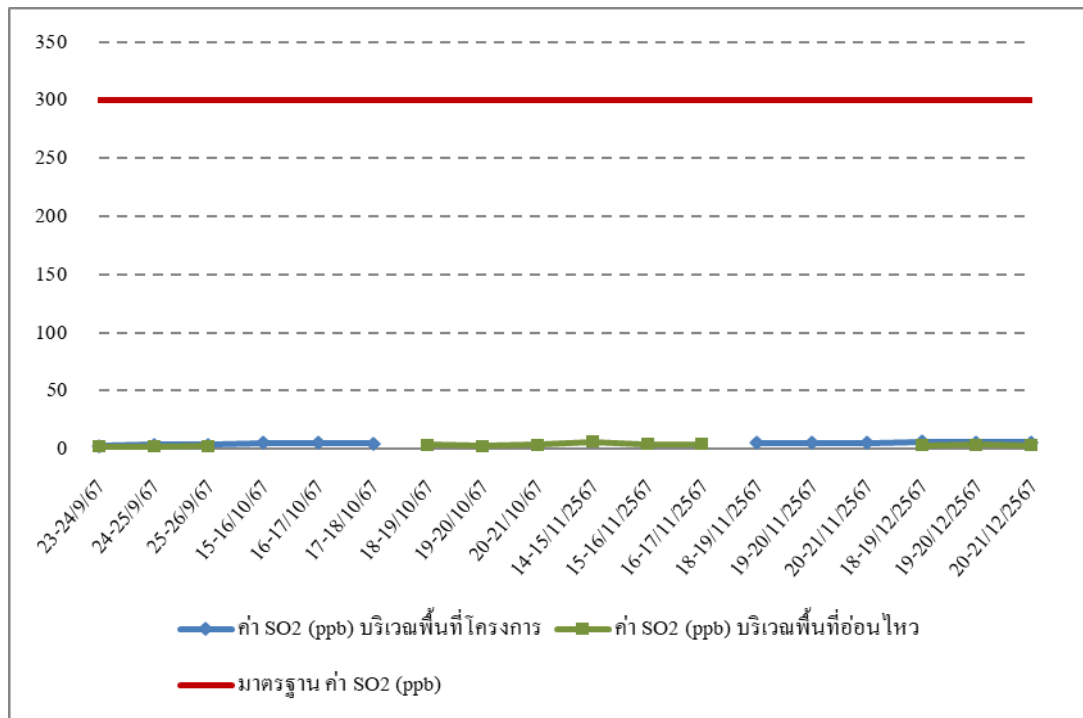
บริเวณที่ตรวจวัด	ดัชนีที่ตรวจวัด			
	SO ₂ Concentration (ppb)	NO ₂ Concentration (ppb)	CO Concentration (ppm)	Total Hydrocarbon Concentration (ppm)
บริเวณพื้นที่โครงการ สเคป เจริญกรุง-พระราม 3				
วันที่ 23-24 กันยายน 2567	2.53	18.95	0.8	2.18
วันที่ 24-25 กันยายน 2567	3.44	24.49	0.8	2.51
วันที่ 25-26 กันยายน 2567	3.81	18.01	0.8	3.17
วันที่ 15-16 ตุลาคม 2567	5.07	25.02	1.6	3.52
วันที่ 16-17 ตุลาคม 2567	5.15	27.02	1.4	3.15
วันที่ 17-18 ตุลาคม 2567	4.70	25.12	1.3	2.84
วันที่ 18-19 พฤศจิกายน 2567	5.29	29.99	1.6	3.87
วันที่ 19-20 พฤศจิกายน 2567	4.90	30.15	1.5	3.82
วันที่ 20-21 พฤศจิกายน 2567	5.04	24.43	1.4	3.51
วันที่ 18-19 ธันวาคม 2567	6.17	25.53	2.1	4.29
วันที่ 19-20 ธันวาคม 2567	5.77	25.62	1.6	4.32
วันที่ 20-21 ธันวาคม 2567	5.88	25.07	1.7	4.33
มาตรฐาน ^{1/}	≤ 300	≤ 170	≤ 30	-

หมายเหตุ : 1. ^{1/} ประกาศคณะกรรมการสิ่งแวดล้อมแห่งชาติ ฉบับที่ 10 (พ.ศ.2538), ฉบับที่ 21 (พ.ศ. 2544) และฉบับที่ 33 (พ.ศ. 2552) ออกตามความใน พรบ. ส่งเสริมและรักษาคุณภาพสิ่งแวดล้อมแห่งชาติ พ.ศ. 2535

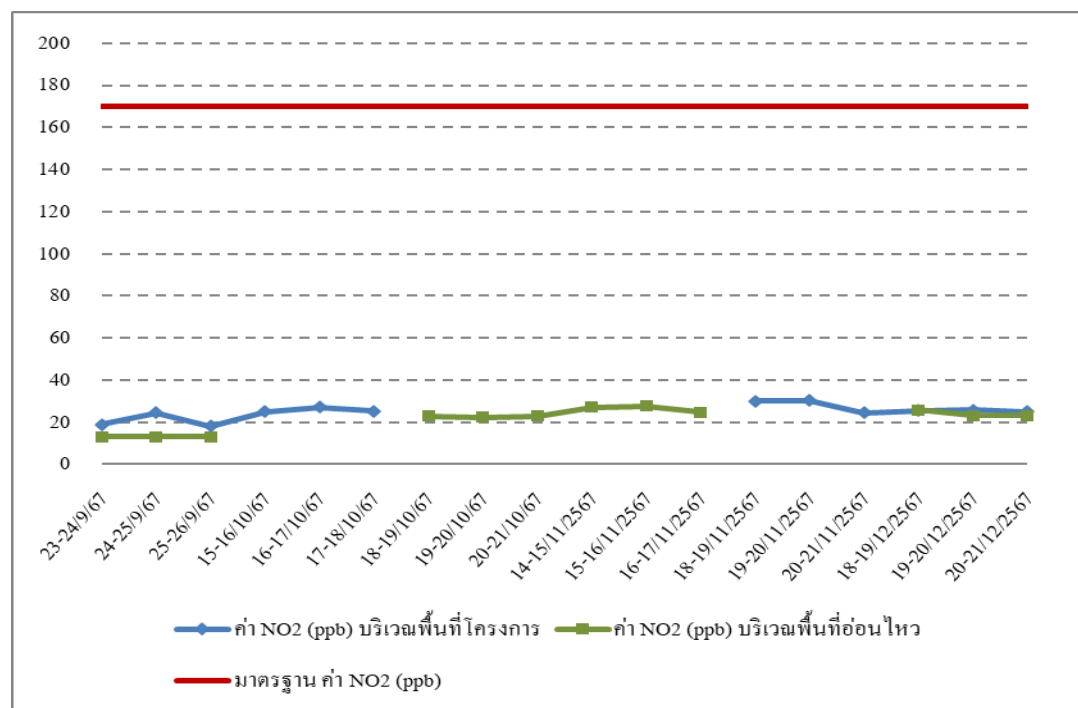
ตารางที่ 3-3 (ต่อ)
ผลการตรวจวัดปริมาณก๊าซในบรรยากาศโดยทั่วไป
โครงการ สเคป เจริญกรุง-พระราม 3

บริเวณที่ตรวจวัด	ดัชนีที่ตรวจวัด			
	SO ₂ Concentration (ppb)	NO ₂ Concentration (ppb)	CO Concentration (ppm)	Total Hydrocarbon Concentration (ppm)
บริเวณพื้นที่โรงเรียนวัดจันทร์ใน				
วันที่ 23-24 กันยายน 2567	2.06	13.13	0.6	1.21
วันที่ 24-25 กันยายน 2567	2.21	13.13	0.6	1.63
วันที่ 25-26 กันยายน 2567	2.74	12.99	0.7	2.04
วันที่ 18-19 ตุลาคม 2567	3.51	22.86	1.0	2.49
วันที่ 19-20 ตุลาคม 2567	2.50	22.38	0.9	2.18
วันที่ 20-21 ตุลาคม 2567	3.58	22.71	1.0	2.28
วันที่ 14-15 พฤศจิกายน 2567	6.20	27.10	1.4	3.14
วันที่ 15-16 พฤศจิกายน 2567	4.32	27.56	1.0	3.09
วันที่ 16-17 พฤศจิกายน 2567	3.99	24.71	1.1	2.90
วันที่ 18-19 ธันวาคม 2567	3.30	25.84	1.3	3.86
วันที่ 19-20 ธันวาคม 2567	3.41	23.06	1.4	3.77
วันที่ 20-21 ธันวาคม 2567	3.28	23.03	1.4	4.06
มาตรฐาน ^{1/}	≤ 300	≤ 170	≤ 30	-

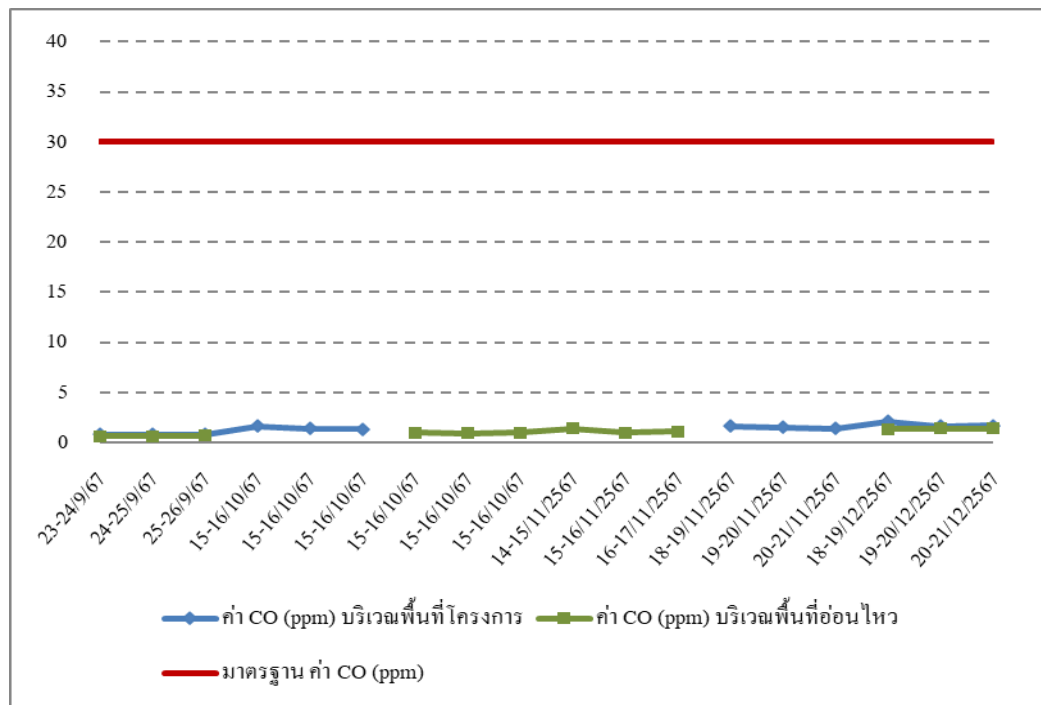
หมายเหตุ : 1. ^{1/} ประกาศคณะกรรมการสิ่งแวดล้อมแห่งชาติ ฉบับที่ 10 (พ.ศ.2538), ฉบับที่ 21 (พ.ศ. 2544) และฉบับที่ 33 (พ.ศ. 2552) ออกตามความใน พรบ. ส่งเสริมและรักษาคุณภาพสิ่งแวดล้อมแห่งชาติ พ.ศ. 2535



ภาพที่ 3-4 กราฟแสดงผลการตรวจวัดปริมาณก๊าซซัลเฟอร์ไดออกไซด์ในบรรยากาศโดยทั่วไป



ภาพที่ 3-5 กราฟแสดงผลการตรวจวัดปริมาณก๊าซไนโตรเจนไดออกไซด์ในบรรยากาศโดยทั่วไป



ภาพที่ 3-6 กราฟแสดงผลการตรวจวัดปริมาณก๊าซคาร์บอนมอนนอกไซด์ในบรรยากาศโดยทั่วไป

ระดับเสียงโดยทั่วไป

ผลการตรวจวัดระดับเสียงโดยทั่วไป (Leq 24 hrs.) จำนวน 2 จุด ได้แก่ บริเวณพื้นที่ข้างเคียงบ้านพักอาศัย เลขที่ 800/61 และบริเวณพื้นที่โรงเรียนวัดจันทร์ใน เมื่อเดือนมิถุนายน ถึงธันวาคม 2567 แสดงผลการตรวจวัดได้ดังตารางที่ 3-4 พบว่า บริเวณพื้นที่โครงการมีค่าระดับเสียงเฉลี่ย 24 ชั่วโมง และระดับเสียงดังสูงสุดอยู่ในเกณฑ์ที่มาตรฐานกำหนดตามประกาศคณะกรรมการสิ่งแวดล้อมแห่งชาติ ฉบับที่ 15 (พ.ศ. 2540) เรื่อง กำหนดมาตรฐานระดับเสียงโดยทั่วไป

ตารางที่ 3-4

ผลการตรวจวัดระดับเสียงโดยทั่วไป โครงการ สเคป เจริญกรุง-พระราม 3

จุดตรวจวัด	ผลการตรวจวัดระดับเสียง (dB(A))		
	Leq 24 hrs.	Lmax	La ₉₀
บริเวณพื้นที่ข้างเคียงบ้านพักอาศัย เลขที่ 800/61			
วันที่ 31 พฤษภาคม - 1 มิถุนายน 2567	62.0	94.4	57.4
วันที่ 1-2 มิถุนายน 2567	61.0	94.5	54.7
วันที่ 2-3 มิถุนายน 2567	59.6	95.4	54.6
วันที่ 3-4 มิถุนายน 2567	59.3	93.2	55.9
วันที่ 4-5 มิถุนายน 2567	60.0	97.9	56.4
วันที่ 5-6 มิถุนายน 2567	59.5	99.9	55.4
วันที่ 6-7 มิถุนายน 2567	59.8	93.8	56.8
วันที่ 7-8 มิถุนายน 2567	59.8	94.9	55.8
วันที่ 8-9 มิถุนายน 2567	57.7	94.7	51.8
วันที่ 9-10 มิถุนายน 2567	60.6	92.4	55.2
วันที่ 10-11 มิถุนายน 2567	60.0	94.2	55.1
วันที่ 11-12 มิถุนายน 2567	60.5	94.8	56.7
วันที่ 12-13 มิถุนายน 2567	61.3	98.3	56.2
วันที่ 13-14 มิถุนายน 2567	59.8	95.4	55.4
วันที่ 14-15 มิถุนายน 2567	59.6	94.5	52.1
มาตรฐาน ^{1/}	≤ 70	≤ 115	-

หมายเหตุ : 1. ^{1/} ประกาศคณะกรรมการสิ่งแวดล้อมแห่งชาติ ฉบับที่ 15 (พ.ศ. 2540) เรื่อง กำหนดมาตรฐานระดับเสียงโดยทั่วไป

ตารางที่ 3-4 (ต่อ)
ผลการตรวจวัดระดับเสียงโดยทั่วไป
โครงการ สเคป เจริญกรุง-พระราม 3

จุดตรวจวัด	ผลการตรวจวัดระดับเสียง (dB(A))		
	Leq 24 hrs.	Lmax	La ₉₀
บริเวณพื้นที่ข้างเคียงบ้านพักอาศัย เลขที่ 800/61			
วันที่ 15-16 มิถุนายน 2567	56.5	92.5	51.4
วันที่ 16-17 มิถุนายน 2567	60.8	96.0	53.3
วันที่ 17-18 มิถุนายน 2567	64.1	98.0	54.5
วันที่ 18-19 มิถุนายน 2567	63.4	93.6	54.5
วันที่ 19-20 มิถุนายน 2567	62.9	97.4	54.6
วันที่ 20-21 มิถุนายน 2567	64.1	93.2	56.6
วันที่ 21-22 มิถุนายน 2567	62.4	97.7	55.9
วันที่ 22-23 มิถุนายน 2567	64.6	95.4	56.0
วันที่ 23-24 มิถุนายน 2567	60.6	101.8	56.0
วันที่ 24-25 มิถุนายน 2567	61.0	96.5	57.0
วันที่ 25-26 มิถุนายน 2567	61.5	95.5	56.3
วันที่ 26-27 มิถุนายน 2567	58.4	94.3	54.5
วันที่ 27-28 มิถุนายน 2567	60.5	92.2	54.9
วันที่ 28-29 มิถุนายน 2567	63.9	93.7	58.5
วันที่ 29-30 มิถุนายน 2567	61.3	92.9	56.5
วันที่ 30 มิถุนายน - 1 กรกฎาคม 2567	60.4	90.9	55.5
วันที่ 1-2 กรกฎาคม 2567	60.5	97.0	55.4
วันที่ 2-3 กรกฎาคม 2567	58.4	93.9	54.4
วันที่ 3-4 กรกฎาคม 2567	60.9	100.2	55.3
วันที่ 4-5 กรกฎาคม 2567	62.1	98.6	58.3
วันที่ 5-6 กรกฎาคม 2567	59.6	95.2	56.0
วันที่ 6-7 กรกฎาคม 2567	60.8	93.3	52.4
วันที่ 7-8 กรกฎาคม 2567	60.6	95.5	55.8
มาตรฐาน ^{1/}	≤ 70	≤ 115	-

หมายเหตุ : 1. ^{1/} ประกาศคณะกรรมการสิ่งแวดล้อมแห่งชาติ ฉบับที่ 15 (พ.ศ. 2540) เรื่อง กำหนดมาตรฐานระดับเสียงโดยทั่วไป

ตารางที่ 3-4 (ต่อ)
ผลการตรวจวัดระดับเสียงโดยทั่วไป
โครงการ สเคป เจริญกรุง-พระราม 3

จุดตรวจวัด	ผลการตรวจวัดระดับเสียง (dB(A))		
	Leq 24 hrs.	Lmax	La ₉₀
บริเวณพื้นที่ข้างเคียงบ้านพักอาศัย เลขที่ 800/61			
วันที่ 8-9 กรกฎาคม 2567	60.9	98.6	54.6
วันที่ 9-10 กรกฎาคม 2567	60.9	97.2	56.2
วันที่ 10-11 กรกฎาคม 2567	61.6	95.3	55.8
วันที่ 11-12 กรกฎาคม 2567	60.5	94.9	55.2
วันที่ 12-13 กรกฎาคม 2567	60.3	97.8	53.9
วันที่ 13-14 กรกฎาคม 2567	58.5	89.7	53.8
วันที่ 14-15 กรกฎาคม 2567	59.0	90.7	55.7
วันที่ 15-16 กรกฎาคม 2567	60.4	90.8	56.0
วันที่ 16-17 กรกฎาคม 2567	60.7	88.7	55.8
วันที่ 17-18 กรกฎาคม 2567	57.8	91.9	54.2
วันที่ 18-19 กรกฎาคม 2567	59.0	94.1	54.8
วันที่ 19-20 กรกฎาคม 2567	58.4	92.1	51.9
วันที่ 20-21 กรกฎาคม 2567	56.6	92.7	50.0
วันที่ 21-22 กรกฎาคม 2567	60.8	93.7	53.7
วันที่ 22-23 กรกฎาคม 2567	58.9	92.7	54.5
วันที่ 23-24 กรกฎาคม 2567	60.3	91.9	54.6
วันที่ 24-25 กรกฎาคม 2567	59.0	94.1	55.0
วันที่ 25-26 กรกฎาคม 2567	59.4	92.0	55.5
วันที่ 26-27 กรกฎาคม 2567	60.5	98.0	55.2
วันที่ 27-28 กรกฎาคม 2567	61.0	95.7	54.2
วันที่ 28-29 กรกฎาคม 2567	59.1	94.2	51.4
วันที่ 29-30 กรกฎาคม 2567	59.5	93.6	57.2
วันที่ 30-31 กรกฎาคม 2567	58.9	98.2	55.6
มาตรฐาน ^{1/}	≤ 70	≤ 115	-

หมายเหตุ : 1. ^{1/} ประกาศคณะกรรมการสิ่งแวดล้อมแห่งชาติ ฉบับที่ 15 (พ.ศ. 2540) เรื่อง กำหนดมาตรฐานระดับเสียงโดยทั่วไป

ตารางที่ 3-4 (ต่อ)
ผลการตรวจวัดระดับเสียงโดยทั่วไป
โครงการ สเคป เจริญกรุง-พระราม 3

จุดตรวจวัด	ผลการตรวจวัดระดับเสียง (dB(A))		
	Leq 24 hrs.	Lmax	La ₉₀
บริเวณพื้นที่ข้างเคียงบ้านพักอาศัย เลขที่ 800/61			
วันที่ 31 กรกฎาคม - 1 สิงหาคม 2567	58.9	92.6	55.3
วันที่ 1-2 สิงหาคม 2567	59.2	97.2	55.7
วันที่ 2-3 สิงหาคม 2567	59.8	93.7	53.7
วันที่ 3-4 สิงหาคม 2567	62.7	95.2	55.8
วันที่ 4-5 สิงหาคม 2567	59.5	94.9	55.1
วันที่ 5-6 สิงหาคม 2567	59.9	93.8	55.5
วันที่ 6-7 สิงหาคม 2567	57.6	92.5	54.3
วันที่ 7-8 สิงหาคม 2567	60.0	98.0	55.1
วันที่ 8-9 สิงหาคม 2567	59.7	92.5	54.9
วันที่ 9-10 สิงหาคม 2567	60.5	93.8	55.8
วันที่ 10-11 สิงหาคม 2567	62.1	95.4	51.1
วันที่ 11-12 สิงหาคม 2567	58.7	99.4	48.9
วันที่ 12-13 สิงหาคม 2567	61.1	93.7	52.6
วันที่ 13-14 สิงหาคม 2567	61.0	95.2	55.3
วันที่ 14-15 สิงหาคม 2567	58.8	92.1	54.0
วันที่ 15-16 สิงหาคม 2567	58.9	97.3	53.9
วันที่ 16-17 สิงหาคม 2567	59.5	94.3	52.3
วันที่ 17-18 สิงหาคม 2567	59.1	96.4	49.0
วันที่ 18-19 สิงหาคม 2567	58.8	94.3	52.4
วันที่ 19-20 สิงหาคม 2567	60.5	97.3	54.0
วันที่ 20-21 สิงหาคม 2567	65.2	108.6	59.2
วันที่ 21-22 สิงหาคม 2567	62.8	109.8	56.1
วันที่ 22-23 สิงหาคม 2567	60.2	94.2	55.9
มาตรฐาน ^{1/}	≤ 70	≤ 115	-

หมายเหตุ : 1. ^{1/} ประกาศคณะกรรมการสิ่งแวดล้อมแห่งชาติ ฉบับที่ 15 (พ.ศ. 2540) เรื่อง กำหนดมาตรฐานระดับเสียงโดยทั่วไป

ตารางที่ 3-4 (ต่อ)
ผลการตรวจวัดระดับเสียงโดยทั่วไป
โครงการ สเคป เจริญกรุง-พระราม 3

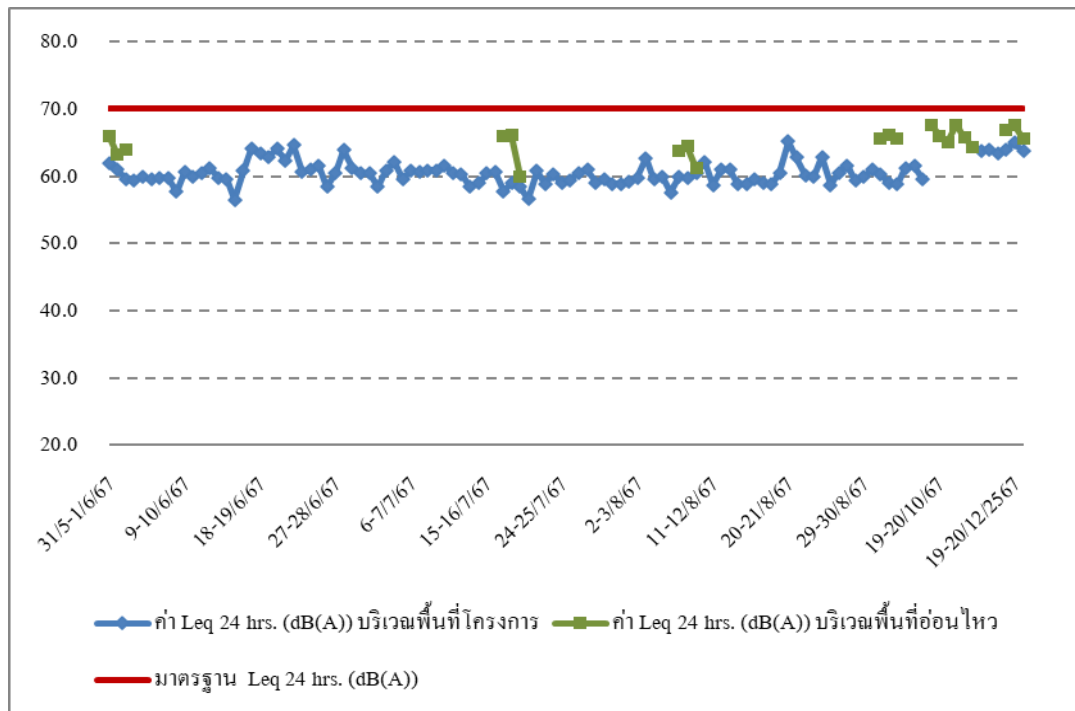
จุดตรวจวัด	ผลการตรวจวัดระดับเสียง (dB(A))		
	Leq 24 hrs.	Lmax	La ₉₀
บริเวณพื้นที่ข้างเคียงบ้านพักอาศัย เลขที่ 800/61			
วันที่ 23-24 สิงหาคม 2567	60.0	93.5	54.5
วันที่ 24-25 สิงหาคม 2567	62.9	96.8	52.5
วันที่ 25-26 สิงหาคม 2567	58.7	91.9	54.3
วันที่ 26-27 สิงหาคม 2567	60.5	100.2	54.5
วันที่ 27-28 สิงหาคม 2567	61.6	96.2	54.4
วันที่ 28-29 สิงหาคม 2567	59.3	93.6	54.8
วันที่ 29-30 สิงหาคม 2567	60.0	92.9	54.3
วันที่ 30-31 สิงหาคม 2567	61.0	95.6	55.6
วันที่ 23-24 กันยายน 2567	60.3	92.8	51.9
วันที่ 24-25 กันยายน 2567	59.0	95.5	52.7
วันที่ 25-26 กันยายน 2567	58.8	92.4	52.7
วันที่ 15-16 ตุลาคม 2567	61.3	89.5	51.7
วันที่ 16-17 ตุลาคม 2567	61.5	94.9	52.2
วันที่ 17-18 ตุลาคม 2567	59.5	93.4	52.9
วันที่ 18-19 พฤศจิกายน 2567	63.8	94.8	54.6
วันที่ 19-20 พฤศจิกายน 2567	64.0	97.7	55.0
วันที่ 20-21 พฤศจิกายน 2567	63.4	94.9	54.4
วันที่ 18-19 ธันวาคม 2567	64.0	89.9	54.2
วันที่ 19-20 ธันวาคม 2567	65.0	95.9	54.6
วันที่ 20-21 ธันวาคม 2567	63.7	93.6	54.1
มาตรฐาน ^{1/}	≤ 70	≤ 115	-

หมายเหตุ : 1. ^{1/} ประกาศคณะกรรมการสิ่งแวดล้อมแห่งชาติ ฉบับที่ 15 (พ.ศ. 2540) เรื่อง กำหนดมาตรฐานระดับเสียงโดยทั่วไป

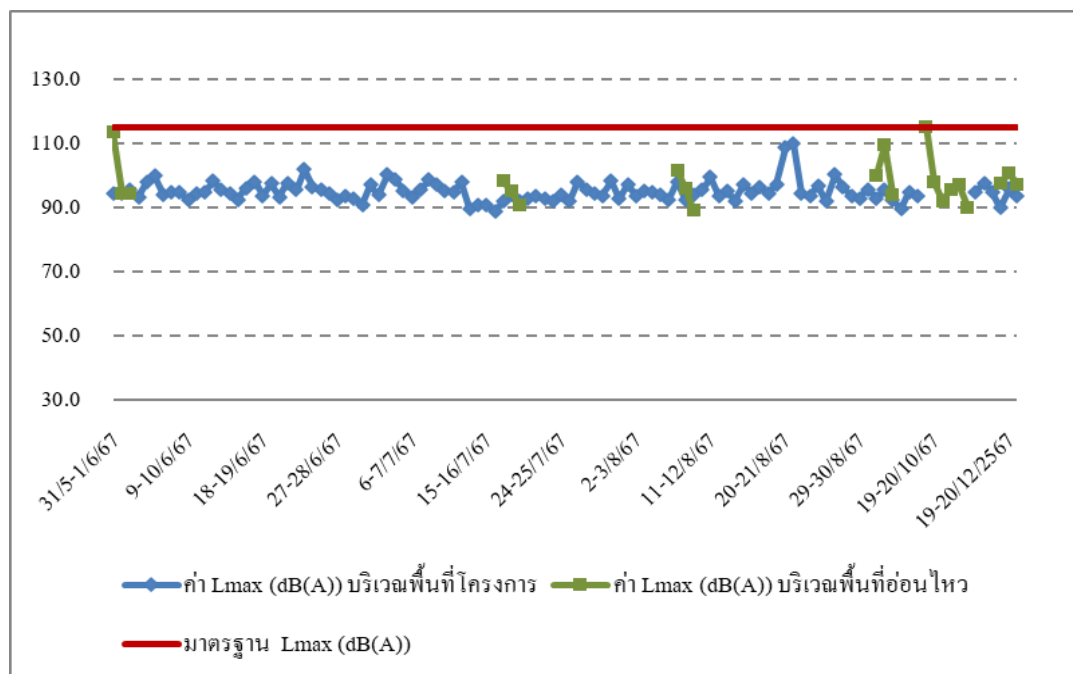
ตารางที่ 3-4 (ต่อ)
ผลการตรวจวัดระดับเสียงโดยทั่วไป
โครงการ สเคป เจริญกรุง-พระราม 3

จุดตรวจวัด	ผลการตรวจวัดระดับเสียง (dB(A))		
	Leq 24 hrs.	Lmax	La ₉₀
บริเวณพื้นที่โรงเรียนวัดจันทร์ใน			
วันที่ 31 พฤษภาคม - 1 มิถุนายน 2567	66.0	113.5	58.7
วันที่ 1-2 มิถุนายน 2567	63.2	94.3	56.3
วันที่ 2-3 มิถุนายน 2567	63.9	94.4	56.7
วันที่ 17-18 กรกฎาคม 2567	66.0	98.4	59.1
วันที่ 18-19 กรกฎาคม 2567	66.1	95.1	59.3
วันที่ 19-20 กรกฎาคม 2567	59.9	90.6	53.8
วันที่ 7-8 สิงหาคม 2567	63.8	101.7	55.2
วันที่ 8-9 สิงหาคม 2567	64.5	96.1	55.3
วันที่ 9-10 สิงหาคม 2567	61.2	89.2	52.9
วันที่ 23-24 กันยายน 2567	65.6	100.0	57.1
วันที่ 24-25 กันยายน 2567	66.2	109.5	56.8
วันที่ 25-26 กันยายน 2567	65.6	94.1	56.9
วันที่ 18-19 ตุลาคม 2567	67.7	115.2	58.8
วันที่ 19-20 ตุลาคม 2567	66.0	97.9	55.9
วันที่ 20-21 ตุลาคม 2567	65.1	92.1	56.5
วันที่ 14-15 พฤศจิกายน 2567	67.7	95.4	61.7
วันที่ 15-16 พฤศจิกายน 2567	65.7	97.2	60.0
วันที่ 16-17 พฤศจิกายน 2567	64.4	90.1	55.8
วันที่ 18-19 ธันวาคม 2567	66.8	97.7	62.0
วันที่ 19-20 ธันวาคม 2567	67.7	100.7	63.0
วันที่ 20-21 ธันวาคม 2567	65.6	97.3	62.2
มาตรฐาน ^{1/}	≤ 70	≤ 115	-

หมายเหตุ : 1. ^{1/} ประกาศคณะกรรมการสิ่งแวดล้อมแห่งชาติ ฉบับที่ 15 (พ.ศ. 2540) เรื่อง กำหนดมาตรฐานระดับเสียงโดยทั่วไป



ภาพที่ 3-7 กราฟแสดงผลการตรวจวัดระดับเสียงโดยทั่วไปของ Leq 24 hours.



ภาพที่ 3-8 กราฟแสดงผลการตรวจวัดระดับเสียงดังสูงสุดของ Lmax

ความสั่นสะเทือน

ผลการตรวจวัดความสั่นสะเทือน ได้แก่ บริเวณพื้นที่ข้างเคียงบ้านพักอาศัย เลขที่ 800/61 เมื่อเดือนมิถุนายน ถึงธันวาคม 2567 แสดงผลการตรวจวัดได้ดังตารางที่ 3-5 พบว่า มีค่าความสั่นสะเทือนอยู่ในเกณฑ์ที่มาตรฐานกำหนดตามประกาศคณะกรรมการสิ่งแวดล้อมแห่งชาติ ฉบับที่ 37 (พ.ศ. 2553) เรื่อง กำหนดมาตรฐานความสั่นสะเทือนเพื่อป้องกันผลกระทบต่ออาคาร

ตารางที่ 3-5
ผลการตรวจวัดความสั่นสะเทือน
โครงการ สเคป เจริญกรุง-พระราม 3

จุดตรวจวัด	ค่าความสั่นสะเทือนสูงสุด (mm/sec)		
	TRANSVERSE	VERTICAL	LONGITUDINAL
บริเวณพื้นที่ข้างเคียงบ้านพักอาศัย เลขที่ 800/61			
วันที่ 31 พฤษภาคม - 1 มิถุนายน 2567	0.836	3.689	1.088
วันที่ 1-2 มิถุนายน 2567	0.512	3.342	0.575
วันที่ 2-3 มิถุนายน 2567	0.607	2.081	0.418
วันที่ 3-4 มิถุนายน 2567	1.277	4.477	0.646
วันที่ 4-5 มิถุนายน 2567	0.504	4.335	1.088
วันที่ 5-6 มิถุนายน 2567	0.394	3.634	0.820
วันที่ 6-7 มิถุนายน 2567	0.260	3.326	0.536
วันที่ 7-8 มิถุนายน 2567	0.575	3.500	1.143
วันที่ 8-9 มิถุนายน 2567	<1.000	<1.000	<1.000
วันที่ 9-10 มิถุนายน 2567	0.946	4.745	0.331
วันที่ 10-11 มิถุนายน 2567	0.363	4.761	1.293
วันที่ 11-12 มิถุนายน 2567	0.536	3.941	1.096
วันที่ 12-13 มิถุนายน 2567	0.851	4.761	1.332
วันที่ 13-14 มิถุนายน 2567	0.906	4.627	2.231
วันที่ 14-15 มิถุนายน 2567	0.363	3.523	0.993
มาตรฐาน ^{1/}	5.000		

หมายเหตุ : 1. ^{1/} ประกาศคณะกรรมการสิ่งแวดล้อมแห่งชาติ ฉบับที่ 37 (พ.ศ. 2553) เรื่อง กำหนดมาตรฐานความสั่นสะเทือนเพื่อป้องกันผลกระทบต่ออาคาร

ตารางที่ 3-5 (ต่อ)
ผลการตรวจวัดความสั่นสะเทือน
โครงการ สเคป เจริญกรุง-พระราม 3

จุดตรวจวัด	ค่าความสั่นสะเทือนสูงสุด (mm/sec)		
	TRANSVERSE	VERTICAL	LONGITUDINAL
บริเวณพื้นที่ข้างเคียงบ้านพักอาศัย เลขที่ 800/61			
วันที่ 15-16 มิถุนายน 2567	0.323	2.979	0.733
วันที่ 16-17 มิถุนายน 2567	0.497	4.327	0.694
วันที่ 17-18 มิถุนายน 2567	0.268	3.287	0.638
วันที่ 18-19 มิถุนายน 2567	0.213	4.216	0.330
วันที่ 19-20 มิถุนายน 2567	0.472	2.482	0.236
วันที่ 20-21 มิถุนายน 2567	0.356	3.294	0.559
วันที่ 21-22 มิถุนายน 2567	0.277	1.986	0.480
วันที่ 22-23 มิถุนายน 2567	0.157	1.199	0.173
วันที่ 23-24 มิถุนายน 2567	0.284	4.547	0.378
วันที่ 24-25 มิถุนายน 2567	0.300	4.674	0.559
วันที่ 25-26 มิถุนายน 2567	0.386	3.396	0.780
วันที่ 26-27 มิถุนายน 2567	0.528	4.714	0.749
วันที่ 27-28 มิถุนายน 2567	0.401	3.216	0.566
วันที่ 28-29 มิถุนายน 2567	0.488	3.396	0.363
วันที่ 29-30 มิถุนายน 2567	0.307	1.908	0.417
วันที่ 30 มิถุนายน - 1 กรกฎาคม 2567	0.277	1.938	0.513
วันที่ 1-2 กรกฎาคม 2567	0.401	3.058	0.899
วันที่ 2-3 กรกฎาคม 2567	0.221	1.963	0.307
วันที่ 3-4 กรกฎาคม 2567	0.378	3.184	1.301
วันที่ 4-5 กรกฎาคม 2567	1.190	4.335	3.886
วันที่ 5-6 กรกฎาคม 2567	0.418	3.035	0.828
วันที่ 6-7 กรกฎาคม 2567	0.520	1.939	0.733
มาตรฐาน ^{1/}	5.000		

หมายเหตุ : 1. ^{1/} ประกาศคณะกรรมการสิ่งแวดล้อมแห่งชาติ ฉบับที่ 37 (พ.ศ. 2553) เรื่อง กำหนดมาตรฐานความสั่นสะเทือน
เพื่อป้องกันผลกระทบต่ออาคาร

ตารางที่ 3-5 (ต่อ)
ผลการตรวจวัดความสั่นสะเทือน
โครงการ สเคป เจริญกรุง-พระราม 3

จุดตรวจวัด	ค่าความสั่นสะเทือนสูงสุด (mm/sec)		
	TRANSVERSE	VERTICAL	LONGITUDINAL
บริเวณพื้นที่ข้างเคียงบ้านพักอาศัย เลขที่ 800/61			
วันที่ 7-8 กรกฎาคม 2567	0.229	2.144	0.339
วันที่ 8-9 กรกฎาคม 2567	0.363	4.327	0.796
วันที่ 9-10 กรกฎาคม 2567	0.552	4.438	0.891
วันที่ 10-11 กรกฎาคม 2567	0.520	2.546	0.694
วันที่ 11-12 กรกฎาคม 2567	0.378	3.641	0.694
วันที่ 12-13 กรกฎาคม 2567	0.331	4.367	0.765
วันที่ 13-14 กรกฎาคม 2567	0.426	4.020	0.906
วันที่ 14-15 กรกฎาคม 2567	0.244	2.041	0.355
วันที่ 15-16 กรกฎาคม 2567	0.378	4.532	0.512
วันที่ 16-17 กรกฎาคม 2567	0.339	3.515	0.591
วันที่ 17-18 กรกฎาคม 2567	0.473	2.672	0.836
วันที่ 18-19 กรกฎาคม 2567	0.150	1.269	0.292
วันที่ 19-20 กรกฎาคม 2567	0.315	1.797	0.497
วันที่ 20-21 กรกฎาคม 2567	<1.000	<1.000	<1.000
วันที่ 21-22 กรกฎาคม 2567	0.315	2.215	0.694
วันที่ 22-23 กรกฎาคม 2567	0.292	1.561	0.497
วันที่ 23-24 กรกฎาคม 2567	0.426	2.081	0.473
วันที่ 24-25 กรกฎาคม 2567	0.497	3.074	0.906
วันที่ 25-26 กรกฎาคม 2567	1.332	1.639	3.224
วันที่ 26-27 กรกฎาคม 2567	0.276	2.010	0.441
วันที่ 27-28 กรกฎาคม 2567	0.221	1.529	0.307
วันที่ 28-29 กรกฎาคม 2567	<1.000	<1.000	<1.000
มาตรฐาน ^{1/}	5.000		

หมายเหตุ : 1. ^{1/} ประกาศคณะกรรมการสิ่งแวดล้อมแห่งชาติ ฉบับที่ 37 (พ.ศ. 2553) เรื่อง กำหนดมาตรฐานความสั่นสะเทือน
เพื่อป้องกันผลกระทบต่ออาคาร

ตารางที่ 3-5 (ต่อ)
ผลการตรวจวัดความสั่นสะเทือน
โครงการ สเคป เจริญกรุง-พระราม 3

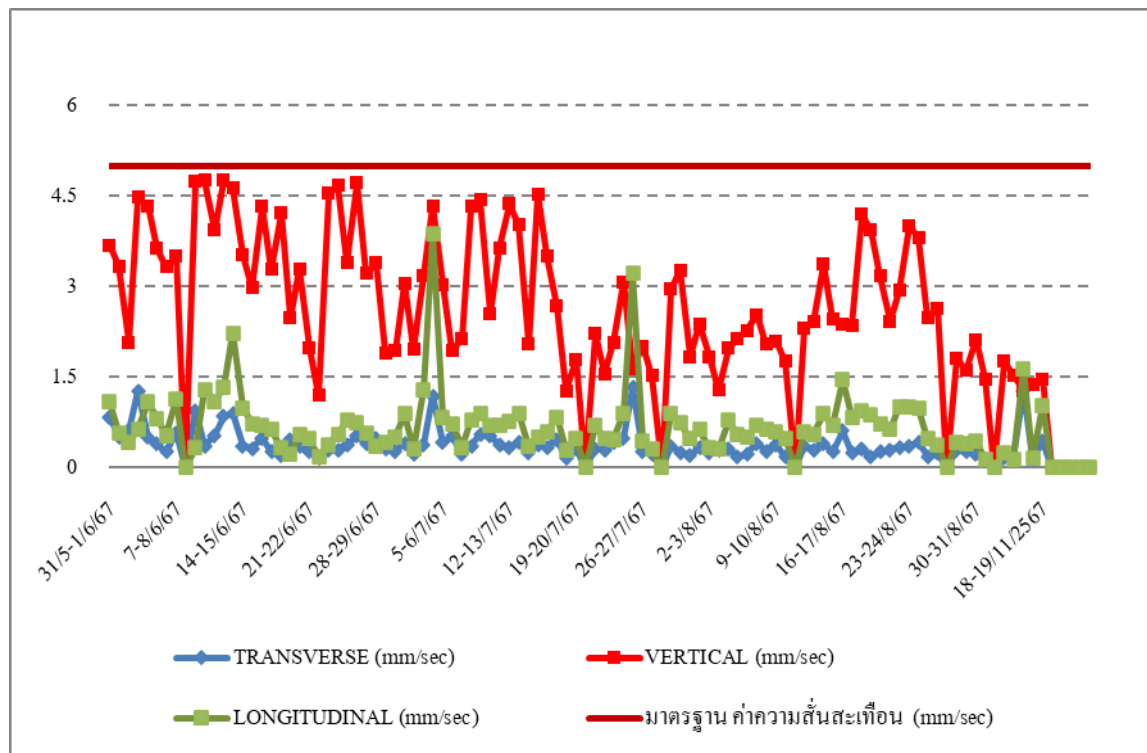
จุดตรวจวัด	ค่าความสั่นสะเทือนสูงสุด (mm/sec)		
	TRANSVERSE	VERTICAL	LONGITUDINAL
บริเวณพื้นที่ข้างเคียงบ้านพักอาศัย เลขที่ 800/61			
วันที่ 29-30 กรกฎาคม 2567	0.363	2.956	0.906
วันที่ 30-31 กรกฎาคม 2567	0.252	3.279	0.741
วันที่ 31 กรกฎาคม - 1 สิงหาคม 2567	0.213	1.837	0.481
วันที่ 1-2 สิงหาคม 2567	0.331	2.388	0.631
วันที่ 2-3 สิงหาคม 2567	0.244	1.837	0.331
วันที่ 3-4 สิงหาคม 2567	0.300	1.285	0.307
วันที่ 4-5 สิงหาคม 2567	0.315	1.978	0.788
วันที่ 5-6 สิงหาคม 2567	0.181	2.144	0.560
วันที่ 6-7 สิงหาคม 2567	0.229	2.278	0.504
วันที่ 7-8 สิงหาคม 2567	0.402	2.538	0.694
วันที่ 8-9 สิงหาคม 2567	0.276	2.049	0.638
วันที่ 9-10 สิงหาคม 2567	0.378	2.097	0.599
วันที่ 10-11 สิงหาคม 2567	0.181	1.766	0.497
วันที่ 11-12 สิงหาคม 2567	<1.000	<1.000	<1.000
วันที่ 12-13 สิงหาคม 2567	0.363	2.317	0.599
วันที่ 13-14 สิงหาคม 2567	0.292	2.412	0.552
วันที่ 14-15 สิงหาคม 2567	0.410	3.373	0.899
วันที่ 15-16 สิงหาคม 2567	0.260	2.459	0.694
วันที่ 16-17 สิงหาคม 2567	0.615	2.380	1.458
วันที่ 17-18 สิงหาคม 2567	0.237	2.365	0.836
วันที่ 18-19 สิงหาคม 2567	0.307	4.201	0.946
วันที่ 19-20 สิงหาคม 2567	0.189	3.941	0.883
มาตรฐาน ^{1/}	5.000		

หมายเหตุ : 1. ^{1/} ประกาศคณะกรรมการสิ่งแวดล้อมแห่งชาติ ฉบับที่ 37 (พ.ศ. 2553) เรื่อง กำหนดมาตรฐานความสั่นสะเทือน
เพื่อป้องกันผลกระทบต่ออาคาร

ตารางที่ 3-5 (ต่อ)
ผลการตรวจวัดความสั่นสะเทือน
โครงการ สเคป เจริญกรุง-พระราม 3

จุดตรวจวัด	ค่าความสั่นสะเทือนสูงสุด (mm/sec)		
	TRANSVERSE	VERTICAL	LONGITUDINAL
บริเวณพื้นที่ข้างเคียงบ้านพักอาศัย เลขที่ 800/61			
วันที่ 20-21 สิงหาคม 2567	0.268	3.176	0.733
วันที่ 21-22 สิงหาคม 2567	0.300	2.428	0.631
วันที่ 22-23 สิงหาคม 2567	0.339	2.940	1.017
วันที่ 23-24 สิงหาคม 2567	0.355	4.012	1.017
วันที่ 24-25 สิงหาคม 2567	0.426	3.807	0.977
วันที่ 25-26 สิงหาคม 2567	0.189	2.483	0.481
วันที่ 26-27 สิงหาคม 2567	0.244	2.648	0.386
วันที่ 27-28 สิงหาคม 2567	<1.000	<1.000	<1.000
วันที่ 28-29 สิงหาคม 2567	0.300	1.821	0.426
วันที่ 29-30 สิงหาคม 2567	0.260	1.608	0.394
วันที่ 30-31 สิงหาคม 2567	0.229	2.120	0.441
วันที่ 23-24 กันยายน 2567	0.142	1.466	0.142
วันที่ 24-25 กันยายน 2567	<1.000	<1.000	<1.000
วันที่ 25-26 กันยายน 2567	0.158	1.766	0.237
วันที่ 15-16 ตุลาคม 2567	0.173	1.537	0.142
วันที่ 16-17 ตุลาคม 2567	1.269	1.277	1.647
วันที่ 17-18 ตุลาคม 2567	0.142	1.379	0.158
วันที่ 18-19 พฤศจิกายน 2567	0.441	1.466	1.040
วันที่ 19-20 พฤศจิกายน 2567	<1.000	<1.000	<1.000
วันที่ 20-21 พฤศจิกายน 2567	<1.000	<1.000	<1.000
วันที่ 18-19 ธันวาคม 2567	<1.000	<1.000	<1.000
วันที่ 19-20 ธันวาคม 2567	<1.000	<1.000	<1.000
วันที่ 20-21 ธันวาคม 2567	<1.000	<1.000	<1.000
มาตรฐาน ^{1/}	5.000		

หมายเหตุ : 1. ^{1/} ประกาศคณะกรรมการสิ่งแวดล้อมแห่งชาติ ฉบับที่ 37 (พ.ศ. 2553) เรื่อง กำหนดมาตรฐานความสั่นสะเทือน
เพื่อป้องกันผลกระทบต่ออาคาร



ภาพที่ 3-9 กราฟแสดงผลการตรวจวัดความสั่นสะเทือน

ผลการตรวจวัดคุณภาพน้ำทิ้ง

จากการตรวจวิเคราะห์คุณภาพน้ำทิ้ง จำนวน 1 จุด บริเวณโครงการ สเคป เจริญกรุง-พระราม 3 เมื่อเดือนมิถุนายน ถึงธันวาคม 2567 ผลการตรวจวัดดังแสดงในตารางที่ 3-6

ตารางที่ 3-6
ผลการตรวจวิเคราะห์คุณภาพน้ำทิ้ง
โครงการ สเคป เจริญกรุง-พระราม 3

วันที่เก็บตัวอย่าง	ดัชนีที่ตรวจวัด							
	pH	SS (mg/l)	TDS (mg/l)	BOD (mg/l)	Settleable Solids (mg/l)	O & G (mg/l)	TKN (mg/l)	Sulfide (mg/l)
วันที่ 30 กรกฎาคม 2567	7.9	12.8	174	17.2	< 0.1	4.8	7.9	< 0.1
วันที่ 26 สิงหาคม 2567	7.7	9.8	134	15.4	< 0.1	2.9	7.2	< 0.1
วันที่ 23 กันยายน 2567	7.2	12.0	177	16.1	< 0.1	2.2	10.5	< 0.1
วันที่ 15 ตุลาคม 2567	7.1	16.2	289	15.2	< 0.1	3.1	14.2	< 0.1
วันที่ 21 พฤศจิกายน 2567	7.7	24.8	723	16.0	< 0.1	2.9	12.7	< 0.1
วันที่ 18 ธันวาคม 2567	6.7	18.9	633	17.2	< 0.1	4.1	15.3	< 0.1
มาตรฐาน ^{1/}	5.5-9.0	≤40	≤1,000	≤30	-	≤20	≤35	≤1.0

หมายเหตุ : ^{1/} ประกาศกระทรวงทรัพยากรธรรมชาติและสิ่งแวดล้อม เรื่อง กำหนดมาตรฐานควบคุมการระบายน้ำทิ้งจากอาคารบางประเภทและบางขนาด พ.ศ. 2567 ลงวันที่ 28 มิถุนายน 2567 ประกาศในราชกิจจานุเบกษา เล่มที่ 141 ตอนที่ 233 ง วันที่ 27 สิงหาคม 2567

สรุปผลการติดตามตรวจสอบคุณภาพสิ่งแวดล้อม

คุณภาพอากาศในบรรยากาศทั่วไป

จากสรุปผลการตรวจวัดคุณภาพอากาศในบรรยากาศโดยทั่วไป พบว่า ปริมาณฝุ่นละอองขนาดไม่เกิน 100 ไมครอน (TSP) ปริมาณฝุ่นละอองขนาดไม่เกิน 10 ไมครอน (PM-10) และปริมาณฝุ่นละอองขนาดไม่เกิน 2.5 ไมครอน (PM-2.5) ที่ตรวจวัดได้มีค่าอยู่ในเกณฑ์ที่มาตรฐานกำหนดตามประกาศคณะกรรมการสิ่งแวดล้อมแห่งชาติ ฉบับที่ 24 (พ.ศ.2547) เรื่อง กำหนดมาตรฐานคุณภาพอากาศในบรรยากาศโดยทั่วไป และประกาศคณะกรรมการสิ่งแวดล้อมแห่งชาติ ฉบับที่ 36 (พ.ศ. 2553) เรื่อง กำหนดมาตรฐานฝุ่นละอองขนาดไม่เกิน 2.5 ไมครอน ในบรรยากาศโดยทั่วไป อย่างไรก็ตาม ทางโครงการควรมีมาตรการในการเฝ้าระวังและควบคุมมิให้ฝุ่นละอองที่เกิดจากการดำเนินกิจกรรมของโครงการ ฝุ่นกระจายออกสู่ชุมชนโดยรอบ และทำการติดตามตรวจสอบโดยการตรวจวัดปริมาณความเข้มข้นฝุ่นบริเวณรอบโครงการอยู่เป็นประจำ

ระดับเสียงโดยทั่วไป

จากสรุปผลการตรวจวัดระดับเสียงโดยทั่วไป (Leq 24 hrs.) พบว่า มีค่าระดับเสียงเฉลี่ย 24 ชั่วโมงและระดับเสียงสูงสุดอยู่ในเกณฑ์ที่มาตรฐานกำหนดตามประกาศคณะกรรมการสิ่งแวดล้อมแห่งชาติ ฉบับที่ 15 (พ.ศ. 2540) เรื่อง กำหนดมาตรฐานระดับเสียงโดยทั่วไป อย่างไรก็ตามทางโครงการควรมีมาตรการควบคุมและป้องกันเสียงมิให้เกิดผลกระทบต่อชุมชนโดยรอบ และมีการเฝ้าระวังโดยทำการติดตามตรวจวัดระดับเสียงบริเวณรอบโครงการเป็นประจำ

ระดับเสียงรบกวน

จากสรุปผลการตรวจวัดระดับเสียงดังเฉลี่ย 24 ชั่วโมง (Leq 24 hrs.) พบว่า มีค่าระดับเสียงรบกวนอยู่ในเกณฑ์ที่มาตรฐานกำหนดตามประกาศคณะกรรมการสิ่งแวดล้อมแห่งชาติ ฉบับที่ 29 (พ.ศ. 2550) เรื่อง ค่าระดับเสียงรบกวน

ส่วนระดับเสียงรบกวนที่ไม่สามารถหาค่าระดับเสียงรบกวนได้นั้น เนื่องจากระดับเสียงขณะไม่มีการรบกวนมีค่าสูงกว่าระดับเสียงขณะมีการรบกวน หรือกล่าวอีกนัยหนึ่งคือ พื้นที่ที่ทำการตรวจวัดระดับเสียงรบกวนไม่ก่อให้เกิดระดับเสียงรบกวน อย่างไรก็ตาม ทางบริษัทฯ ควรมีมาตรการควบคุมและป้องกันเสียงมิให้เกิดผลกระทบต่อชุมชนโดยรอบ และมีการเฝ้าระวังโดยทำการติดตามตรวจวัดระดับเสียงบริเวณรอบโครงการ

ความสั่นสะเทือน

จากผลการตรวจวัดความสั่นสะเทือน บริเวณพื้นที่โครงการ พบว่า มีค่าความสั่นสะเทือน อยู่ในเกณฑ์ที่มาตรฐานกำหนดตามประกาศคณะกรรมการสิ่งแวดล้อมแห่งชาติ ฉบับที่ 37 (พ.ศ. 2553) เรื่อง กำหนดมาตรฐานความสั่นสะเทือนเพื่อป้องกันผลกระทบต่ออาคาร อย่างไรก็ตามทางโครงการ ควรมีมาตรการควบคุมและป้องกันมิให้เกิดผลกระทบต่อชุมชนโดยรอบ และมีการเฝ้าระวัง โดยทำการติดตามตรวจวัดค่าความสั่นสะเทือนบริเวณรอบโครงการเป็นประจำ

คุณภาพน้ำทิ้ง

จากผลสรุปของการตรวจวัดและวิเคราะห์คุณภาพน้ำทิ้ง พบว่า ทุกดัชนีที่ทำการ วิเคราะห์มีค่าอยู่ในเกณฑ์ที่มาตรฐานกำหนด ถือเป็นสิ่งดี อย่างไรก็ตามผู้รับผิดชอบของโครงการ ควรหมั่นทำความสะอาดและระบายน้ำของโครงการ ควบคุมดูแลและตรวจสอบระบบบำบัดน้ำ เสียอยู่เป็นประจำ และทำการตรวจสอบคุณภาพน้ำทิ้งของโครงการอย่างสม่ำเสมอ

ตารางที่ 3-7 ผลการตรวจติดตามคุณภาพสิ่งแวดล้อม โครงการ สเคป เจริญกรุง-พระราม 3

ผลการตรวจติดตามคุณภาพสิ่งแวดล้อม โครงการ สเคป เจริญกรุง-พระราม 3																				
วัน-เดือน-ปี ดัชนีที่ตรวจวัด		พฤษภาคม - มิถุนายน 2567																		มาตรฐาน
		31-1	1-2	2-3	3-4	4-5	5-6	6-7	7-8	8-9	9-10	10-11	11-12	12-13	13-14	14-15	15-16	16-17	17-18	
คุณภาพอากาศในบรรยากาศโดยทั่วไป																				
บริเวณพื้นที่โครงการ	TSP (mg/m ³)	0.036	0.021	0.032	0.043	0.063	0.061	คุณภาพอากาศ	0.067	0.055	0.042	0.052	0.065	0.074	0.068	0.068	0.047	0.058	0.061	0.33 ^{1/}
	PM-10 (mg/m ³)	0.017	0.009	0.019	0.020	0.032	0.029	0.028	0.034	0.026	0.022	0.026	0.031	0.037	0.032	0.028	0.027	0.024	0.028	0.12 ^{1/}
	PM-2.5 (mg/m3)	0.007	0.005	0.007	0.010	0.017	0.012	0.010	0.012	0.008	0.007	0.011	0.013	0.017	0.017	0.017	0.011	0.012	0.012	0.05 ^{2/}
บริเวณพื้นที่อ่อนไหว	TSP (mg/m ³)	0.039	0.023	0.039	0.051	0.063	0.064	0.064	0.067	0.054	0.041	0.051	0.069	0.07	0.063	0.051	0.038	0.04	0.045	0.33 ^{1/}
	PM-10 (mg/m ³)	0.019	0.007	0.019	0.031	0.037	0.026	0.031	0.032	0.028	0.023	0.025	0.033	0.035	0.03	0.027	0.02	0.023	0.026	0.12 ^{1/}
	PM-2.5 (mg/m3)	0.008	0.005	0.009	0.013	0.014	0.01	0.012	0.013	0.007	0.008	0.009	0.014	0.016	0.015	0.014	0.011	0.011	0.012	0.05 ^{2/}
ปริมาณก๊าซในบรรยากาศโดยทั่วไป																				
บริเวณพื้นที่โครงการ	SO ₂ Concentration (ppb)	-	-	-	-	-	-	-	-	-	-	-	-	-	-	-	-	-	-	300 ^{3/}
	NO ₂ Concentration (ppb)	-	-	-	-	-	-	-	-	-	-	-	-	-	-	-	-	-	-	170 ^{3/}
	CO Concentration (ppm)	-	-	-	-	-	-	-	-	-	-	-	-	-	-	-	-	-	-	30 ^{3/}
	Total Hydrocarbon Concentration (ppm)	-	-	-	-	-	-	-	-	-	-	-	-	-	-	-	-	-	-	-
บริเวณพื้นที่อ่อนไหว	SO ₂ Concentration (ppb)	-	-	-	-	-	-	-	-	-	-	-	-	-	-	-	-	-	-	300 ^{3/}
	NO ₂ Concentration (ppb)	-	-	-	-	-	-	-	-	-	-	-	-	-	-	-	-	-	-	170 ^{3/}
	CO Concentration (ppm)	-	-	-	-	-	-	-	-	-	-	-	-	-	-	-	-	-	-	30 ^{3/}
	Total Hydrocarbon Concentration (ppm)	-	-	-	-	-	-	-	-	-	-	-	-	-	-	-	-	-	-	-
ระดับเสียงโดยทั่วไป																				
บริเวณพื้นที่โครงการ	Leq 24 hrs. (dB(A))	62.0	61.0	59.6	59.3	60.0	59.5	59.8	59.8	57.7	60.6	60	60.5	61.3	59.8	59.6	56.5	60.8	64.1	≤70 ^{4/}
	Lmax (dB(A))	94.4	94.5	95.4	93.2	97.9	99.9	93.8	94.9	94.7	92.4	94.2	94.8	98.3	95.4	94.5	92.5	96	98	≤115 ^{4/}
บริเวณพื้นที่อ่อนไหว	Leq 24 hrs. (dB(A))	66	63.2	63.9	-	-	-	-	-	-	-	-	-	-	-	-	-	-	-	≤70 ^{4/}
	Lmax (dB(A))	113.5	94.3	94.4	-	-	-	-	-	-	-	-	-	-	-	-	-	-	-	≤115 ^{4/}
ความเร็วลมเฉลี่ย																				
บริเวณพื้นที่โครงการ	TRANSVERSE (mm/sec)	0.036	0.512	0.607	1.277	0.504	0.394	0.26	0.575	<1.000	0.946	0.363	0.536	0.851	0.906	0.363	0.323	0.497	0.268	5.000 ^{5/}
	VERTICAL (mm/sec)	3.689	3.342	2.081	4.477	4.335	3.634	3.326	3.5	<1.000	4.745	4.761	3.941	4.761	4.627	3.523	2.979	4.327	3.287	5.000 ^{5/}
	LONGITUDINAL (mm/sec)	1.088	0.575	0.418	0.646	1.088	0.82	0.536	1.143	<1.000	0.331	1.293	1.096	1.332	2.231	0.993	0.733	0.694	0.638	5.000 ^{5/}
หมายเหตุ :		^{1/} ประกาศคณะกรรมการสิ่งแวดล้อมแห่งชาติ ฉบับที่ 24 (พ.ศ. 2547) เรื่อง กำหนดมาตรฐานคุณภาพอากาศในบรรยากาศโดยทั่วไป ^{2/} ประกาศคณะกรรมการสิ่งแวดล้อมแห่งชาติ ฉบับที่ 36 (พ.ศ. 2553) เรื่อง กำหนดมาตรฐานฝุ่นละอองขนาดเล็กไม่เกิน 2.5 ไมครอน ในบรรยากาศโดยทั่วไป ^{3/} ประกาศคณะกรรมการสิ่งแวดล้อมแห่งชาติ ฉบับที่ 10 (พ.ศ.2538), ฉบับที่ 21 (พ.ศ. 2544) และฉบับที่ 33 (พ.ศ. 2552) ออกตามความใน พรบ. ส่งเสริมและรักษาคุณภาพสิ่งแวดล้อมแห่งชาติ พ.ศ. 2535 ^{4/} ประกาศคณะกรรมการสิ่งแวดล้อมแห่งชาติ ฉบับที่ 15 (พ.ศ. 2540) เรื่อง กำหนดมาตรฐานระดับเสียงโดยทั่วไป ^{5/} ประกาศคณะกรรมการสิ่งแวดล้อมแห่งชาติ ฉบับที่ 37 (พ.ศ. 2553) เรื่อง กำหนดมาตรฐานความเร็วลมเฉลี่ยเพื่อป้องกันผลกระทบต่ออาคาร																		

ตารางที่ 3-7 ผลการตรวจติดตามคุณภาพสิ่งแวดล้อม โครงการ สเคป เจริญกรุง-พระราม 3 (ต่อ)

ผลการตรวจติดตามคุณภาพสิ่งแวดล้อม โครงการ สเคป เจริญกรุง-พระราม 3																				
วัน-เดือน-ปี ดัชนีที่ตรวจวัด		มิถุนายน - กรกฎาคม 2567																		มาตรฐาน
		18-19	19-20	20-21	21-22	22-23	23-24	24-25	25-26	26-27	27-28	28-29	29-30	30-1	1-2	2-3	3-4	4-5	5-6	
คุณภาพอากาศในบรรยากาศโดยทั่วไป																				
บริเวณพื้นที่โครงการ	TSP (mg/m ³)	0.081	0.077	0.061	0.054	0.041	0.047	0.057	0.065	0.081	0.064	0.061	0.056	0.054	0.071	0.082	0.076	0.073	0.061	0.33 ^{1/}
	PM-10 (mg/m ³)	0.03	0.028	0.027	0.025	0.026	0.026	0.029	0.032	0.041	0.032	0.029	0.025	0.020	0.032	0.036	0.032	0.035	0.024	0.12 ^{1/}
	PM-2.5 (mg/m3)	0.017	0.013	0.013	0.009	0.011	0.012	0.013	0.015	0.020	0.016	0.015	0.014	0.010	0.015	0.017	0.016	0.016	0.016	0.05 ^{2/}
บริเวณพื้นที่อ่อนไหว	TSP (mg/m ³)	0.061	0.066	0.054	0.032	0.029	0.034	0.039	0.048	0.056	0.049	0.044	0.041	0.035	0.041	0.051	0.045	0.043	0.046	0.33 ^{1/}
	PM-10 (mg/m ³)	0.033	0.024	0.016	0.015	0.013	0.015	0.017	0.02	0.026	0.021	0.018	0.017	0.018	0.02	0.024	0.023	0.021	0.021	0.12 ^{1/}
	PM-2.5 (mg/m3)	0.016	0.01	0.009	0.007	0.007	0.007	0.008	0.011	0.014	0.01	0.009	0.009	0.008	0.011	0.012	0.011	0.01	0.01	0.05 ^{2/}
ปริมาณก๊าซในบรรยากาศโดยทั่วไป																				
บริเวณพื้นที่โครงการ	SO ₂ Concentration (ppb)	-	-	-	-	-	-	-	-	-	-	-	-	-	-	-	-	-	-	300 ^{3/}
	NO ₂ Concentration (ppb)	-	-	-	-	-	-	-	-	-	-	-	-	-	-	-	-	-	-	170 ^{3/}
	CO Concentration (ppm)	-	-	-	-	-	-	-	-	-	-	-	-	-	-	-	-	-	-	30 ^{3/}
	Total Hydrocarbon Concentration (ppm)	-	-	-	-	-	-	-	-	-	-	-	-	-	-	-	-	-	-	-
บริเวณพื้นที่อ่อนไหว	SO ₂ Concentration (ppb)	-	-	-	-	-	-	-	-	-	-	-	-	-	-	-	-	-	-	300 ^{3/}
	NO ₂ Concentration (ppb)	-	-	-	-	-	-	-	-	-	-	-	-	-	-	-	-	-	-	170 ^{3/}
	CO Concentration (ppm)	-	-	-	-	-	-	-	-	-	-	-	-	-	-	-	-	-	-	30 ^{3/}
	Total Hydrocarbon Concentration (ppm)	-	-	-	-	-	-	-	-	-	-	-	-	-	-	-	-	-	-	-
ระดับเสียงโดยทั่วไป																				
บริเวณพื้นที่โครงการ	Leq 24 hrs. (dB(A))	63.4	62.9	64.1	62.4	64.6	60.6	61	61.5	58.4	60.5	63.9	61.3	60.4	60.5	58.4	60.9	62.1	59.6	≤70 ^{4/}
	Lmax (dB(A))	93.6	97.4	93.2	97.7	95.4	101.8	96.5	95.5	94.3	92.2	93.7	92.9	90.9	97.0	93.9	100.2	98.6	95.2	≤115 ^{4/}
บริเวณพื้นที่อ่อนไหว	Leq 24 hrs. (dB(A))	-	-	-	-	-	-	-	-	-	-	-	-	-	-	-	-	-	-	≤70 ^{4/}
	Lmax (dB(A))	-	-	-	-	-	-	-	-	-	-	-	-	-	-	-	-	-	-	≤115 ^{4/}
ความสั่นสะเทือน																				
บริเวณพื้นที่โครงการ	TRANSVERSE (mm/sec)	0.213	0.472	0.356	0.277	0.157	0.284	0.3	0.386	0.528	0.401	0.488	0.307	0.277	0.401	0.221	0.378	1.19	0.418	5.000 ^{5/}
	VERTICAL (mm/sec)	4.216	2.482	3.294	1.986	1.199	4.547	4.674	3.396	4.714	3.216	3.396	1.908	1.938	3.058	1.963	3.184	4.335	3.035	5.000 ^{5/}
	LONGITUDINAL (mm/sec)	0.330	0.236	0.559	0.480	0.173	0.378	0.559	0.780	0.749	0.566	0.363	0.417	0.513	0.899	0.307	1.301	3.886	0.828	5.000 ^{5/}
หมายเหตุ :		1/ ประกาศคณะกรรมการสิ่งแวดล้อมแห่งชาติ ฉบับที่ 24 (พ.ศ. 2547) เรื่อง กำหนดมาตรฐานคุณภาพอากาศในบรรยากาศโดยทั่วไป 2/ ประกาศคณะกรรมการสิ่งแวดล้อมแห่งชาติ ฉบับที่ 36 (พ.ศ. 2553) เรื่อง กำหนดมาตรฐานฝุ่นละอองขนาดเล็กไม่เกิน 2.5 ไมครอน ในบรรยากาศโดยทั่วไป 3/ ประกาศคณะกรรมการสิ่งแวดล้อมแห่งชาติ ฉบับที่ 10 (พ.ศ.2538), ฉบับที่ 21 (พ.ศ. 2544) และฉบับที่ 33 (พ.ศ. 2552) ออกตามความใน พรบ. ส่งเสริมและรักษาคุณภาพสิ่งแวดล้อมแห่งชาติ พ.ศ. 2535 4/ ประกาศคณะกรรมการสิ่งแวดล้อมแห่งชาติ ฉบับที่ 15 (พ.ศ. 2540) เรื่อง กำหนดมาตรฐานระดับเสียงโดยทั่วไป 5/ ประกาศคณะกรรมการสิ่งแวดล้อมแห่งชาติ ฉบับที่ 37 (พ.ศ. 2553) เรื่อง กำหนดมาตรฐานความสั่นสะเทือนเพื่อป้องกันผลกระทบต่ออาคาร																		

ตารางที่ 3-7 ผลการตรวจติดตามคุณภาพสิ่งแวดล้อม โครงการ สเคป เจริญกรุง-พระราม 3 (ต่อ)

ผลการตรวจติดตามคุณภาพสิ่งแวดล้อม โครงการ สเคป เจริญกรุง-พระราม 3																				
วัน-เดือน-ปี		กรกฎาคม 2567																		มาตรฐาน
		6-7	7-8	8-9	9-10	10-11	11-12	12-13	13-14	14-15	15-16	16-17	17-18	18-19	19-20	20-21	21-22	22-23	23-24	
ดัชนีที่ตรวจวัด																				
คุณภาพอากาศในบรรยากาศโดยทั่วไป																				
บริเวณพื้นที่โครงการ	TSP (mg/m ³)	0.055	0.065	0.076	0.071	0.068	0.064	0.075	0.062	0.068	0.064	0.055	0.052	0.047	0.046	0.044	0.048	0.054	0.047	0.33 ^{1/}
	PM-10 (mg/m ³)	0.022	0.024	0.029	0.035	0.034	0.029	0.034	0.024	0.032	0.027	0.024	0.023	0.021	0.027	0.020	0.027	0.031	0.019	0.12 ^{1/}
	PM-2.5 (mg/m3)	0.012	0.014	0.017	0.014	0.016	0.013	0.015	0.010	0.012	0.011	0.011	0.009	0.009	0.011	0.012	0.016	0.018	0.010	0.05 ^{2/}
บริเวณพื้นที่อ่อนไหว	TSP (mg/m ³)	0.045	0.042	0.051	0.044	0.041	0.04	0.053	0.041	0.049	0.04	0.041	0.038	0.036	0.034	0.039	0.038	0.047	0.035	0.33 ^{1/}
	PM-10 (mg/m ³)	0.02	0.021	0.024	0.023	0.023	0.02	0.026	0.021	0.024	0.022	0.018	0.018	0.017	0.017	0.021	0.021	0.025	0.018	0.12 ^{1/}
	PM-2.5 (mg/m3)	0.009	0.01	0.012	0.01	0.011	0.01	0.012	0.01	0.011	0.01	0.009	0.007	0.007	0.006	0.01	0.01	0.014	0.008	0.05 ^{2/}
ปริมาณก๊าซในบรรยากาศโดยทั่วไป																				
บริเวณพื้นที่โครงการ	SO ₂ Concentration (ppb)	-	-	-	-	-	-	-	-	-	-	-	-	-	-	-	-	-	-	300 ^{3/}
	NO ₂ Concentration (ppb)	-	-	-	-	-	-	-	-	-	-	-	-	-	-	-	-	-	-	170 ^{3/}
	CO Concentration (ppm)	-	-	-	-	-	-	-	-	-	-	-	-	-	-	-	-	-	-	30 ^{3/}
	Total Hydrocarbon Concentration (ppm)	-	-	-	-	-	-	-	-	-	-	-	-	-	-	-	-	-	-	-
บริเวณพื้นที่อ่อนไหว	SO ₂ Concentration (ppb)	-	-	-	-	-	-	-	-	-	-	-	-	-	-	-	-	-	-	300 ^{3/}
	NO ₂ Concentration (ppb)	-	-	-	-	-	-	-	-	-	-	-	-	-	-	-	-	-	-	170 ^{3/}
	CO Concentration (ppm)	-	-	-	-	-	-	-	-	-	-	-	-	-	-	-	-	-	-	30 ^{3/}
	Total Hydrocarbon Concentration (ppm)	-	-	-	-	-	-	-	-	-	-	-	-	-	-	-	-	-	-	-
ระดับเสียงโดยทั่วไป																				
บริเวณพื้นที่โครงการ	Leq 24 hrs. (dB(A))	60.8	60.6	60.9	60.9	61.6	60.5	60.3	58.5	59	60.4	60.7	57.8	59	58.4	56.6	60.8	58.9	60.3	≤70 ^{4/}
	Lmax (dB(A))	93.3	95.5	98.6	97.2	95.3	94.9	97.8	89.7	90.7	90.8	88.7	91.9	94.1	92.1	92.7	93.7	92.7	91.9	≤115 ^{4/}
บริเวณพื้นที่อ่อนไหว	Leq 24 hrs. (dB(A))	-	-	-	-	-	-	-	-	-	-	-	66	66.1	59.9	-	-	-	-	≤70 ^{4/}
	Lmax (dB(A))	-	-	-	-	-	-	-	-	-	-	-	98.4	95.1	90.6	-	-	-	-	≤115 ^{4/}
ความชื้นสะท้อน																				
บริเวณพื้นที่โครงการ	TRANSVERSE (mm/sec)	0.520	0.229	0.363	0.552	0.52	0.378	0.331	0.426	0.244	0.378	0.339	0.473	0.15	0.315	<1.000	0.315	0.292	0.426	5.000 ^{5/}
	VERTICAL (mm/sec)	1.939	2.144	4.327	4.438	2.546	3.641	4.367	4.02	2.041	4.532	3.515	2.672	1.269	1.797	<1.000	2.215	1.561	2.081	5.000 ^{5/}
	LONGITUDINAL (mm/sec)	0.733	0.339	0.796	0.891	0.694	0.694	0.765	0.906	0.355	0.512	0.591	0.836	0.292	0.497	<1.000	0.694	0.497	0.473	5.000 ^{5/}
หมายเหตุ :		^{1/} ประกาศคณะกรรมการสิ่งแวดล้อมแห่งชาติ ฉบับที่ 24 (พ.ศ. 2547) เรื่อง กำหนดมาตรฐานคุณภาพอากาศในบรรยากาศโดยทั่วไป ^{2/} ประกาศคณะกรรมการสิ่งแวดล้อมแห่งชาติ ฉบับที่ 36 (พ.ศ. 2553) เรื่อง กำหนดมาตรฐานฝุ่นละอองขนาดเล็กไม่เกิน 2.5 ไมครอน ในบรรยากาศโดยทั่วไป ^{3/} ประกาศคณะกรรมการสิ่งแวดล้อมแห่งชาติ ฉบับที่ 10 (พ.ศ.2538), ฉบับที่ 21 (พ.ศ. 2544) และฉบับที่ 33 (พ.ศ. 2552) ออกความใน พรบ. ส่งเสริมและรักษาคุณภาพสิ่งแวดล้อมแห่งชาติ พ.ศ. 2535 ^{4/} ประกาศคณะกรรมการสิ่งแวดล้อมแห่งชาติ ฉบับที่ 15 (พ.ศ. 2540) เรื่อง กำหนดมาตรฐานระดับเสียงโดยทั่วไป ^{5/} ประกาศคณะกรรมการสิ่งแวดล้อมแห่งชาติ ฉบับที่ 37 (พ.ศ. 2553) เรื่อง กำหนดมาตรฐานความชื้นสะท้อนเพื่อป้องกันผลกระทบต่ออาคาร																		

ตารางที่ 3-7 ผลการตรวจติดตามคุณภาพสิ่งแวดล้อม โครงการ สเคป เจริญกรุง-พระราม 3 (ต่อ)

ผลการตรวจติดตามคุณภาพสิ่งแวดล้อม โครงการ สเคป เจริญกรุง-พระราม 3																				
วัน-เดือน-ปี		กรกฎาคม-สิงหาคม 2567																		
ดัชนีที่ตรวจวัด		24-25	25-26	26-27	27-28	28-29	29-30	30-31	31-1	1-2	2-3	3-4	4-5	5-6	6-7	7-8	8-9	9-10	10-11	มาตรฐาน
คุณภาพอากาศในบรรยากาศโดยทั่วไป																				
บริเวณพื้นที่โครงการ	TSP (mg/m ³)	0.049	0.054	0.059	0.046	0.044	0.054	0.051	0.050	0.068	0.076	0.057	0.051	0.063	0.053	0.084	0.069	0.066	0.053	0.33 ^{1/}
	PM-10 (mg/m ³)	0.019	0.024	0.025	0.018	0.016	0.020	0.020	0.022	0.027	0.029	0.023	0.021	0.025	0.024	0.037	0.030	0.031	0.027	0.12 ^{1/}
	PM-2.5 (mg/m ³)	0.011	0.013	0.012	0.009	0.008	0.010	0.012	0.012	0.015	0.016	0.014	0.011	0.013	0.012	0.018	0.014	0.014	0.012	0.05 ^{2/}
บริเวณพื้นที่อ่อนไหว	TSP (mg/m ³)	0.032	0.046	0.048	0.034	0.031	0.038	0.036	0.04	0.044	0.055	0.035	0.037	0.044	0.037	0.059	0.048	0.045	0.044	0.33 ^{1/}
	PM-10 (mg/m ³)	0.016	0.02	0.019	0.013	0.014	0.017	0.018	0.018	0.02	0.026	0.018	0.022	0.023	0.019	0.028	0.025	0.026	0.019	0.12 ^{1/}
	PM-2.5 (mg/m ³)	0.007	0.01	0.01	0.008	0.008	0.009	0.01	0.011	0.013	0.013	0.011	0.01	0.011	0.009	0.014	0.012	0.011	0.01	0.05 ^{2/}
ปริมาณก๊าซในบรรยากาศโดยทั่วไป																				
บริเวณพื้นที่โครงการ	SO ₂ Concentration (ppb)	-	-	-	-	-	-	-	-	-	-	-	-	-	-	-	-	-	-	300 ^{3/}
	NO ₂ Concentration (ppb)	-	-	-	-	-	-	-	-	-	-	-	-	-	-	-	-	-	-	170 ^{3/}
	CO Concentration (ppm)	-	-	-	-	-	-	-	-	-	-	-	-	-	-	-	-	-	-	30 ^{3/}
	Total Hydrocarbon Concentration (ppm)	-	-	-	-	-	-	-	-	-	-	-	-	-	-	-	-	-	-	-
บริเวณพื้นที่อ่อนไหว	SO ₂ Concentration (ppb)	-	-	-	-	-	-	-	-	-	-	-	-	-	-	-	-	-	-	300 ^{3/}
	NO ₂ Concentration (ppb)	-	-	-	-	-	-	-	-	-	-	-	-	-	-	-	-	-	-	170 ^{3/}
	CO Concentration (ppm)	-	-	-	-	-	-	-	-	-	-	-	-	-	-	-	-	-	-	30 ^{3/}
	Total Hydrocarbon Concentration (ppm)	-	-	-	-	-	-	-	-	-	-	-	-	-	-	-	-	-	-	-
ระดับเสียงโดยทั่วไป																				
บริเวณพื้นที่โครงการ	Leq 24 hrs. (dBA)	59.0	59.4	60.5	61	59.1	59.5	58.9	58.9	59.2	59.8	62.7	59.5	59.9	57.6	60.0	59.7	60.5	62.1	≤70 ^{4/}
	Lmax (dBA)	94.1	92.0	98.0	95.7	94.2	93.6	98.2	92.6	97.2	93.7	95.2	94.9	93.8	92.5	98.0	92.5	93.8	95.4	≤115 ^{4/}
บริเวณพื้นที่อ่อนไหว	Leq 24 hrs. (dBA)	-	-	-	-	-	-	-	-	-	-	-	-	-	-	63.8	64.5	61.2	-	≤70 ^{4/}
	Lmax (dBA)	-	-	-	-	-	-	-	-	-	-	-	-	-	-	101.7	96.1	89.2	-	≤115 ^{4/}
ความเร็วลม																				
บริเวณพื้นที่โครงการ	TRANSVERSE (mm/sec)	0.497	1.332	0.276	0.221	<1.000	0.363	0.252	0.213	0.331	0.244	0.3	0.315	0.181	0.229	0.402	0.276	0.378	0.181	5,000 ^{5/}
	VERTICAL (mm/sec)	3.074	1.639	2.010	1.529	<1.000	2.956	3.279	1.837	2.388	1.837	1.285	1.978	2.144	2.278	2.538	2.049	2.097	1.766	5,000 ^{5/}
	LONGITUDINAL (mm/sec)	0.906	3.224	0.441	0.307	<1.000	0.906	0.741	0.481	0.631	0.331	0.307	0.788	0.56	0.504	0.694	0.638	0.599	0.497	5,000 ^{5/}
หมายเหตุ :		^{1/} ประกาศคณะกรรมการสิ่งแวดล้อมแห่งชาติ ฉบับที่ 24 (พ.ศ. 2547) เรื่อง กำหนดมาตรฐานคุณภาพอากาศในบรรยากาศโดยทั่วไป ^{2/} ประกาศคณะกรรมการสิ่งแวดล้อมแห่งชาติ ฉบับที่ 36 (พ.ศ. 2553) เรื่อง กำหนดมาตรฐานฝุ่นละอองขนาดเล็ก 2.5 ไมครอน ในบรรยากาศโดยทั่วไป ^{3/} ประกาศคณะกรรมการสิ่งแวดล้อมแห่งชาติ ฉบับที่ 10 (พ.ศ.2538), ฉบับที่ 21 (พ.ศ. 2544) และฉบับที่ 33 (พ.ศ. 2552) ออกตามความใน พรบ. ส่งเสริมและรักษาคุณภาพสิ่งแวดล้อมแห่งชาติ พ.ศ. 2535 ^{4/} ประกาศคณะกรรมการสิ่งแวดล้อมแห่งชาติ ฉบับที่ 15 (พ.ศ. 2540) เรื่อง กำหนดมาตรฐานระดับเสียงโดยทั่วไป ^{5/} ประกาศคณะกรรมการสิ่งแวดล้อมแห่งชาติ ฉบับที่ 37 (พ.ศ. 2553) เรื่อง กำหนดมาตรฐานความเร็วลมเพื่อป้องกันผลกระทบต่ออาคาร																		

ตารางที่ 3-7 ผลการตรวจติดตามคุณภาพสิ่งแวดล้อม โครงการ สเคป เจริญกรุง-พระราม 3 (ต่อ)

ผลการตรวจติดตามคุณภาพสิ่งแวดล้อม โครงการ สเคป เจริญกรุง-พระราม 3																				
วันที่ตรวจวัด		สิงหาคม 2567																		
		11-12	12-13	13-14	14-15	15-16	16-17	17-18	18-19	19-20	20-21	21-22	22-23	23-24	24-25	25-26	26-27	27-28	28-29	มาตรฐาน
คุณภาพอากาศในบรรยากาศโดยทั่วไป																				
บริเวณพื้นที่โครงการ	TSP (mg/m ³)	0.037	0.046	0.056	0.070	0.062	0.068	0.058	0.042	0.048	0.048	0.060	0.059	0.062	0.058	0.042	0.055	0.051	0.049	0.33 ^{1/}
	PM-10 (mg/m ³)	0.022	0.023	0.027	0.033	0.029	0.037	0.030	0.021	0.031	0.027	0.030	0.025	0.036	0.031	0.021	0.029	0.021	0.022	0.12 ^{1/}
	PM-2.5 (mg/m ³)	0.009	0.01	0.012	0.015	0.013	0.012	0.011	0.009	0.013	0.012	0.014	0.012	0.018	0.015	0.012	0.014	0.012	0.012	0.05 ^{2/}
บริเวณพื้นที่อ่อนไหว	TSP (mg/m ³)	0.031	0.036	0.041	0.053	0.046	0.049	0.047	0.041	0.047	0.035	0.036	0.033	0.045	0.042	0.04	0.045	0.036	0.034	0.33 ^{1/}
	PM-10 (mg/m ³)	0.016	0.02	0.022	0.026	0.026	0.027	0.026	0.021	0.027	0.022	0.018	0.018	0.024	0.02	0.019	0.02	0.018	0.018	0.12 ^{1/}
	PM-2.5 (mg/m ³)	0.009	0.01	0.01	0.012	0.01	0.01	0.009	0.008	0.01	0.01	0.012	0.01	0.014	0.011	0.009	0.012	0.011	0.01	0.05 ^{2/}
ปริมาณก๊าซในบรรยากาศโดยทั่วไป																				
บริเวณพื้นที่โครงการ	SO ₂ Concentration (ppb)	-	-	-	-	-	-	-	-	-	-	-	-	-	-	-	-	-	-	300 ^{3/}
	NO ₂ Concentration (ppb)	-	-	-	-	-	-	-	-	-	-	-	-	-	-	-	-	-	-	170 ^{3/}
	CO Concentration (ppm)	-	-	-	-	-	-	-	-	-	-	-	-	-	-	-	-	-	-	30 ^{3/}
	Total Hydrocarbon Concentration (ppm)	-	-	-	-	-	-	-	-	-	-	-	-	-	-	-	-	-	-	-
บริเวณพื้นที่อ่อนไหว	SO ₂ Concentration (ppb)	-	-	-	-	-	-	-	-	-	-	-	-	-	-	-	-	-	-	300 ^{3/}
	NO ₂ Concentration (ppb)	-	-	-	-	-	-	-	-	-	-	-	-	-	-	-	-	-	-	170 ^{3/}
	CO Concentration (ppm)	-	-	-	-	-	-	-	-	-	-	-	-	-	-	-	-	-	-	30 ^{3/}
	Total Hydrocarbon Concentration (ppm)	-	-	-	-	-	-	-	-	-	-	-	-	-	-	-	-	-	-	-
ระดับเสียงโดยทั่วไป																				
บริเวณพื้นที่โครงการ	Leq 24 hrs. (dB(A))	58.7	61.1	61.0	58.8	58.9	59.5	59.1	58.8	60.5	65.2	62.8	60.2	60	62.9	58.7	60.5	61.6	59.3	≤70 ^{4/}
	Lmax (dB(A))	99.4	93.7	95.2	92.1	97.3	94.3	96.4	94.3	97.3	108.6	109.8	94.2	93.5	96.8	91.9	100.2	96.2	93.6	≤115 ^{4/}
บริเวณพื้นที่อ่อนไหว	Leq 24 hrs. (dB(A))	-	-	-	-	-	-	-	-	-	-	-	-	-	-	-	-	-	-	≤70 ^{4/}
	Lmax (dB(A))	-	-	-	-	-	-	-	-	-	-	-	-	-	-	-	-	-	-	≤115 ^{4/}
ความสั่นสะเทือน																				
บริเวณพื้นที่โครงการ	TRANSVERSE (mm/sec)	<1.000	0.636	0.292	0.410	0.26	0.615	0.237	0.307	0.189	0.268	0.3	0.339	0.355	0.426	0.189	0.244	<1.000	0.300	5,000 ^{5/}
	VERTICAL (mm/sec)	<1.000	2.317	2.412	3.373	2.459	2.380	2.365	4.201	3.941	3.176	2.428	2.94	4.012	3.807	2.483	2.648	<1.000	1.821	5,000 ^{5/}
	LONGITUDINAL (mm/sec)	<1.000	0.599	0.552	0.899	0.694	1.458	0.836	0.946	0.883	0.733	0.631	1.017	1.017	0.977	0.481	0.386	<1.000	0.426	5,000 ^{5/}
หมายเหตุ :		^{1/} ประกาศคณะกรรมการสิ่งแวดล้อมแห่งชาติ ฉบับที่ 24 (พ.ศ. 2547) เรื่อง กำหนดมาตรฐานคุณภาพอากาศในบรรยากาศโดยทั่วไป ^{2/} ประกาศคณะกรรมการสิ่งแวดล้อมแห่งชาติ ฉบับที่ 36 (พ.ศ. 2553) เรื่อง กำหนดมาตรฐานฝุ่นละอองขนาดเล็กไม่เกิน 2.5 ไมครอน ในบรรยากาศโดยทั่วไป ^{3/} ประกาศคณะกรรมการสิ่งแวดล้อมแห่งชาติ ฉบับที่ 10 (พ.ศ. 2538), ฉบับที่ 21 (พ.ศ. 2544) และฉบับที่ 33 (พ.ศ. 2552) ออกตามความใน พรบ. ส่งเสริมและรักษาคุณภาพสิ่งแวดล้อมแห่งชาติ พ.ศ. 2535 ^{4/} ประกาศคณะกรรมการสิ่งแวดล้อมแห่งชาติ ฉบับที่ 15 (พ.ศ. 2540) เรื่อง กำหนดมาตรฐานระดับเสียงโดยทั่วไป ^{5/} ประกาศคณะกรรมการสิ่งแวดล้อมแห่งชาติ ฉบับที่ 37 (พ.ศ. 2553) เรื่อง กำหนดมาตรฐานความสั่นสะเทือนเพื่อป้องกันผลกระทบต่ออาคาร																		

ตารางที่ 3-7 ผลการตรวจติดตามคุณภาพสิ่งแวดล้อม โครงการ สเคป เจริญกรุง-พระราม 3 (ต่อ)

ผลการตรวจติดตามคุณภาพสิ่งแวดล้อม โครงการ สเคป เจริญกรุง-พระราม 3																			
วัน-เดือน-ปี		สิงหาคม 2567		กันยายน 2567			ตุลาคม 2567						พฤศจิกายน 2567						มาตรฐาน
		29-30	30-31	23-24	24-25	25-26	15-16	16-17	17-18	18-19	19-20	20-21	14-15	15-16	16-17	18-19	19-20	20-21	
ดัชนีที่ตรวจวัด																			
คุณภาพอากาศในบรรยากาศโดยทั่วไป																			
บริเวณพื้นที่โครงการ	TSP (mg/m ³)	0.054	0.047	0.063	0.074	0.092	0.116	0.089	0.073	-	-	-	-	-	-	0.172	0.156	0.137	0.33 ^{1/}
	PM-10 (mg/m ³)	0.025	0.023	0.025	0.030	0.045	0.059	0.049	0.044	-	-	-	-	-	-	0.073	0.073	0.061	0.12 ^{1/}
	PM-2.5 (mg/m3)	0.014	0.013	0.012	0.016	0.022	0.031	0.026	0.022	-	-	-	-	-	-	0.028	0.025	0.024	0.05 ^{2/}
บริเวณพื้นที่อ่อนไหว	TSP (mg/m ³)	0.041	0.038	0.038	0.05	0.067	-	-	-	0.052	0.04	0.043	0.089	0.082	0.075	-	-	-	0.33 ^{1/}
	PM-10 (mg/m ³)	0.02	0.019	0.018	0.022	0.033	-	-	-	0.027	0.021	0.02	0.047	0.044	0.038	-	-	-	0.12 ^{1/}
	PM-2.5 (mg/m3)	0.012	0.01	0.009	0.011	0.018	-	-	-	0.013	0.013	0.01	0.021	0.019	0.017	-	-	-	0.05 ^{2/}
ปริมาณก๊าซในบรรยากาศโดยทั่วไป																			
บริเวณพื้นที่โครงการ	SO ₂ Concentration (ppb)	-	-	2.53	3.44	3.81	5.07	5.15	4.7	-	-	-	-	-	-	5.29	4.9	5.04	300 ^{3/}
	NO ₂ Concentration (ppb)	-	-	18.95	24.49	18.01	25.02	27.02	25.12	-	-	-	-	-	-	29.99	30.15	24.43	170 ^{3/}
	CO Concentration (ppm)	-	-	0.8	0.8	0.8	1.6	1.4	1.3	-	-	-	-	-	-	1.6	1.5	1.4	30 ^{3/}
	Total Hydrocarbon Concentration (ppm)	-	-	2.18	2.51	3.17	3.52	3.15	2.84	-	-	-	-	-	-	3.87	3.82	3.51	-
บริเวณพื้นที่อ่อนไหว	SO ₂ Concentration (ppb)	-	-	2.06	2.21	2.74	-	-	-	3.51	2.5	3.58	6.2	4.32	3.99	-	-	-	300 ^{3/}
	NO ₂ Concentration (ppb)	-	-	13.13	13.13	12.99	-	-	-	22.86	22.38	22.71	27.1	27.56	24.71	-	-	-	170 ^{3/}
	CO Concentration (ppm)	-	-	0.6	0.6	0.7	-	-	-	1	0.9	1	1.4	1	1.1	-	-	-	30 ^{3/}
	Total Hydrocarbon Concentration (ppm)	-	-	1.21	1.63	2.04	-	-	-	2.49	2.18	2.28	3.14	3.09	2.9	-	-	-	-
ระดับเสียงโดยทั่วไป																			
บริเวณพื้นที่โครงการ	Leq 24 hrs. (dB(A))	60.0	61.0	60.3	59	58.8	61.3	61.5	59.5	-	-	-	-	-	-	63.8	64.0	63.4	≤70 ^{4/}
	Lmax (dB(A))	92.9	95.6	92.8	95.5	92.4	89.5	94.9	93.4	-	-	-	-	-	-	94.8	97.7	94.9	≤115 ^{4/}
บริเวณพื้นที่อ่อนไหว	Leq 24 hrs. (dB(A))	-	-	65.6	66.2	65.6	-	-	-	67.7	66	65.1	67.7	65.7	64.4	-	-	-	≤70 ^{4/}
	Lmax (dB(A))	-	-	100	109.5	94.1	-	-	-	115.2	97.9	92.1	95.4	97.2	90.1	-	-	-	≤115 ^{4/}
ความสั่นสะเทือน																			
บริเวณพื้นที่โครงการ	TRANSVERSE (mm/sec)	0.260	0.229	0.142	<1.000	0.158	0.173	1.269	0.142	-	-	-	-	-	-	0.441	<1.000	<1.000	5.000 ^{5/}
	VERTICAL (mm/sec)	1.608	2.120	1.466	<1.000	1.766	1.537	1.277	1.379	-	-	-	-	-	-	1.466	<1.000	<1.000	5.000 ^{5/}
	LONGITUDINAL (mm/sec)	0.394	0.441	0.142	<1.000	0.237	0.142	1.647	0.158	-	-	-	-	-	-	1.04	<1.000	<1.000	5.000 ^{5/}
หมายเหตุ :		<div>1/ ประกาศคณะกรรมการสิ่งแวดล้อมแห่งชาติ ฉบับที่ 24 (พ.ศ. 2547) เรื่อง กำหนดมาตรฐานคุณภาพอากาศในบรรยากาศโดยทั่วไป</div> <div>2/ ประกาศคณะกรรมการสิ่งแวดล้อมแห่งชาติ ฉบับที่ 36 (พ.ศ. 2553) เรื่อง กำหนดมาตรฐานฝุ่นละอองขนาดเล็กไม่เกิน 2.5 ไมครอน ในบรรยากาศโดยทั่วไป</div> <div>3/ ประกาศคณะกรรมการสิ่งแวดล้อมแห่งชาติ ฉบับที่ 10 (พ.ศ.2538), ฉบับที่ 21 (พ.ศ. 2544) และฉบับที่ 33 (พ.ศ. 2552) ออกตามความใน พรบ. ส่งเสริมและรักษาคุณภาพสิ่งแวดล้อมแห่งชาติ พ.ศ. 2535</div> <div>4/ ประกาศคณะกรรมการสิ่งแวดล้อมแห่งชาติ ฉบับที่ 15 (พ.ศ. 2540) เรื่อง กำหนดมาตรฐานระดับเสียงโดยทั่วไป</div> <div>5/ ประกาศคณะกรรมการสิ่งแวดล้อมแห่งชาติ ฉบับที่ 37 (พ.ศ. 2553) เรื่อง กำหนดมาตรฐานความสั่นสะเทือนเพื่อป้องกันผลกระทบต่ออาคาร</div>																	

ตารางที่ 3-7 ผลการตรวจติดตามคุณภาพสิ่งแวดล้อม โครงการ สเคป เจริญกรุง-พระราม 3 (ต่อ)

ผลการตรวจติดตามคุณภาพสิ่งแวดล้อม โครงการ สเคป เจริญกรุง-พระราม 3					
วัน-เดือน-ปี		ชั้นควบคุม 2567			มาตรฐาน
		18-19	19-20	20-21	
ดัชนีที่ตรวจวัด					
คุณภาพอากาศในบรรยากาศโดยทั่วไป					
บริเวณพื้นที่โครงการ	TSP (mg/m ³)	0.154	0.136	0.126	0.33 ^{1/}
	PM-10 (mg/m ³)	0.09	0.087	0.077	0.12 ^{1/}
	PM-2.5 (mg/m3)	0.04	0.032	0.032	0.05 ^{2/}
บริเวณพื้นที่อ่อนไหว	TSP (mg/m ³)	0.099	0.091	0.081	0.33 ^{1/}
	PM-10 (mg/m ³)	0.056	0.046	0.053	0.12 ^{1/}
	PM-2.5 (mg/m3)	0.03	0.021	0.025	0.05 ^{2/}
ปริมาณก๊าซในบรรยากาศโดยทั่วไป					
บริเวณพื้นที่โครงการ	SO ₂ Concentration (ppb)	6.17	5.77	5.88	300 ^{3/}
	NO ₂ Concentration (ppb)	25.53	25.62	25.07	170 ^{3/}
	CO Concentration (ppm)	2.1	1.6	1.7	30 ^{3/}
	Total Hydrocarbon Concentration (ppm)	4.29	4.32	4.33	-
บริเวณพื้นที่อ่อนไหว	SO ₂ Concentration (ppb)	3.3	3.41	3.28	300 ^{3/}
	NO ₂ Concentration (ppb)	25.84	23.06	23.03	170 ^{3/}
	CO Concentration (ppm)	1.3	1.4	1.4	30 ^{3/}
	Total Hydrocarbon Concentration (ppm)	3.86	3.77	4.06	-
ระดับเสียงโดยทั่วไป					
บริเวณพื้นที่โครงการ	Leq 24 hrs. (dB(A))	64.0	65.0	63.7	≤70 ^{4/}
	Lmax (dB(A))	89.9	95.9	93.6	≤115 ^{4/}
บริเวณพื้นที่อ่อนไหว	Leq 24 hrs. (dB(A))	66.8	67.7	65.6	≤70 ^{4/}
	Lmax (dB(A))	97.7	100.7	97.3	≤115 ^{4/}
ความสั่นสะเทือน					
บริเวณพื้นที่โครงการ	TRANSVERSE (mm/sec)	<1.000	<1.000	<1.000	5.000 ^{5/}
	VERTICAL (mm/sec)	<1.000	<1.000	<1.000	5.000 ^{5/}
	LONGITUDINAL (mm/sec)	<1.000	<1.000	<1.000	5.000 ^{5/}
หมายเหตุ :					
1/ ประกาศคณะกรรมการสิ่งแวดล้อมแห่งชาติ ฉบับที่ 24 (พ.ศ. 2547) เรื่อง กำหนดมาตรฐานคุณภาพอากาศในบรรยากาศโดยทั่วไป					
2/ ประกาศคณะกรรมการสิ่งแวดล้อมแห่งชาติ ฉบับที่ 36 (พ.ศ. 2553) เรื่อง กำหนดมาตรฐานฝุ่นละอองขนาดเล็กไม่เกิน 2.5 ไมครอน ในบรรยากาศโดยทั่วไป					
3/ ประกาศคณะกรรมการสิ่งแวดล้อมแห่งชาติ ฉบับที่ 10 (พ.ศ.2538), ฉบับที่ 21 (พ.ศ. 2544) และฉบับที่ 33 (พ.ศ. 2552) ออกความใน พรบ. ส่งเสริมและรักษาคุณภาพสิ่งแวดล้อมแห่งชาติ พ.ศ. 2535					
4/ ประกาศคณะกรรมการสิ่งแวดล้อมแห่งชาติ ฉบับที่ 15 (พ.ศ. 2540) เรื่อง กำหนดมาตรฐานระดับเสียงโดยทั่วไป					
5/ ประกาศคณะกรรมการสิ่งแวดล้อมแห่งชาติ ฉบับที่ 37 (พ.ศ. 2553) เรื่อง กำหนดมาตรฐานความสั่นสะเทือนเพื่อป้องกันผลกระทบต่อการ					

ตารางที่ 3-7 ผลการตรวจติดตามคุณภาพสิ่งแวดล้อม โครงการ สเคป เจริญกรุง-พระราม 3 (ต่อ)

วัน-เดือน-ปี		กรกฎาคม 2567	สิงหาคม 2567	กันยายน 2567	ตุลาคม 2567	พฤศจิกายน 2567	ธันวาคม 2567	มาตรฐาน ^{6/}
ดัชนีที่ตรวจวัด								
คุณภาพน้ำทิ้ง								
น้ำทิ้งจากภายในพื้นที่ก่อสร้าง	pH	7.9	7.7	7.2	7.1	7.7	6.7	5.5-9.0
	SS (mg/l)	12.8	9.8	12	16.2	24.8	18.9	40
	TDS (mg/l)	174	134	177	289	723	633	1,000
	BOD (mg/l)	17.2	15.4	16.1	15.2	16	17.2	30
	Settleable Solids (mg/l)	< 0.1	< 0.1	< 0.1	< 0.1	< 0.1	< 0.1	-
	O & G (mg/l)	4.8	2.9	2.2	3.1	2.9	4.1	20
	TKN (mg/l)	7.9	7.2	10.5	14.2	12.7	15.3	35
	Sulfide (mg/l)	< 0.1	< 0.1	< 0.1	< 0.1	< 0.1	< 0.1	1.0
หมายเหตุ :		^{6/} ประกาศกระทรวงทรัพยากรธรรมชาติและสิ่งแวดล้อม เรื่อง กำหนดมาตรฐานควบคุมการระบายน้ำทิ้งจากอาคารบางประเภทและบางขนาด พศ. 2567 ลงวันที่ 28 มิถุนายน 2567 ประกาศในราชกิจจานุเบกษา เล่มที่ 141 ตอนที่ 233ง วันที่ 27 สิงหาคม 2567						

3.3 การสำรวจความคิดเห็นโดยรอบโครงการ

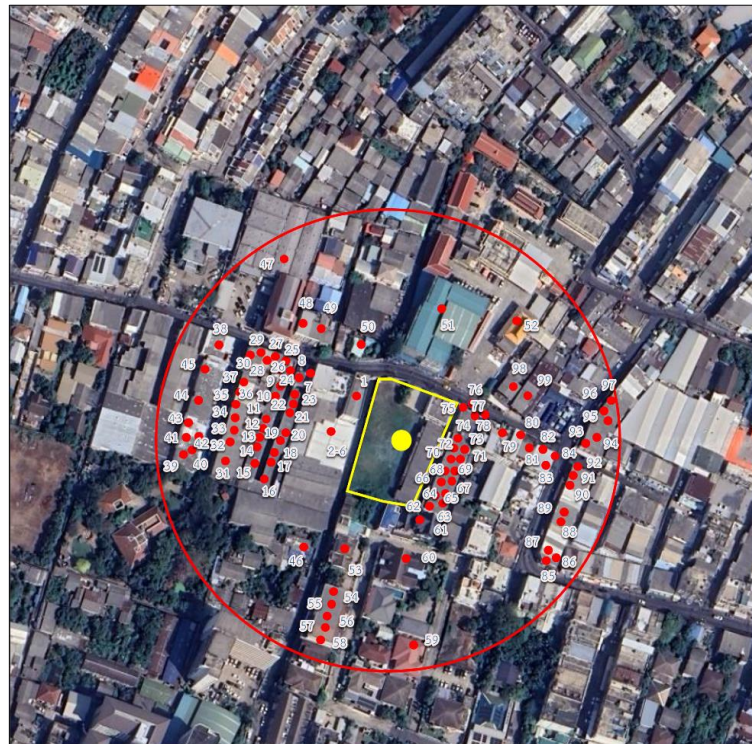
ผลการสำรวจความคิดเห็นความพึงพอใจของมาตรการป้องกันและแก้ไขผลกระทบสิ่งแวดล้อม (ระยะก่อสร้าง) ต่อโครงการ สเคป เจริญกรุง-พระราม 3 ประกอบด้วย หน่วยงานที่อยู่ในพื้นที่ศึกษา สถานประกอบการ บริษัท/ห้าง/ร้านค้าและอาคารที่พักอาศัย มีรูปแบบการนำเสนอข้อมูลโดยใช้สถิติเชิงพรรณนา โดยข้อสรุปและผลที่ได้มีลักษณะพรรณนาหรือแจกแจงข้อมูลตามที่ได้ โดยจะนำเสนอในรูปแบบของ ตารางร้อยละ ค่าเฉลี่ย และค่าเบี่ยงเบนมาตรฐาน รายละเอียดดังนี้ 1) ข้อมูลทั่วไปของตัวแทนครัวเรือน ประกอบด้วย เพศ อายุ สถานภาพในครัวเรือน ระดับการศึกษา และ 2) ข้อมูลด้านผลกระทบต่างๆ และความพึงพอใจของมาตรการป้องกันและแก้ไขผลกระทบสิ่งแวดล้อมของโครงการ โดยมีองค์ประกอบทางสิ่งแวดล้อมและคุณค่าต่างๆ ได้แก่ ด้านคุณภาพอากาศ ด้านเสียง และความสั่นสะเทือน ด้านทรัพยากรดิน ด้านการบำบัดน้ำเสียและการป้องกันน้ำท่วม ด้านการจัดการมูลฝอยและสิ่งปฏิกูล ด้านการจราจร ด้านการป้องกันและบรรเทาสาธารณภัย และด้านคุณภาพชีวิต

3.3.1 สรุปข้อมูลแบบสอบถามความคิดเห็น

บริษัทที่ปรึกษาได้ใช้แบบสอบถามประกอบการสัมภาษณ์หัวหน้าครัวเรือน คู่สมรส บ้าน/อาคาร ที่ตั้งอยู่ถัดจากอาคารติดโครงการในระยะ 100 เมตร จากแนวเขตที่ดินโครงการ โดยจำนวนแบบสอบถามทั้งหมด 99 ชุด โดยบริษัทที่ปรึกษาได้เข้าพบและสอบถามความคิดเห็น ทุกหลัง สรุปผลได้ดังนี้

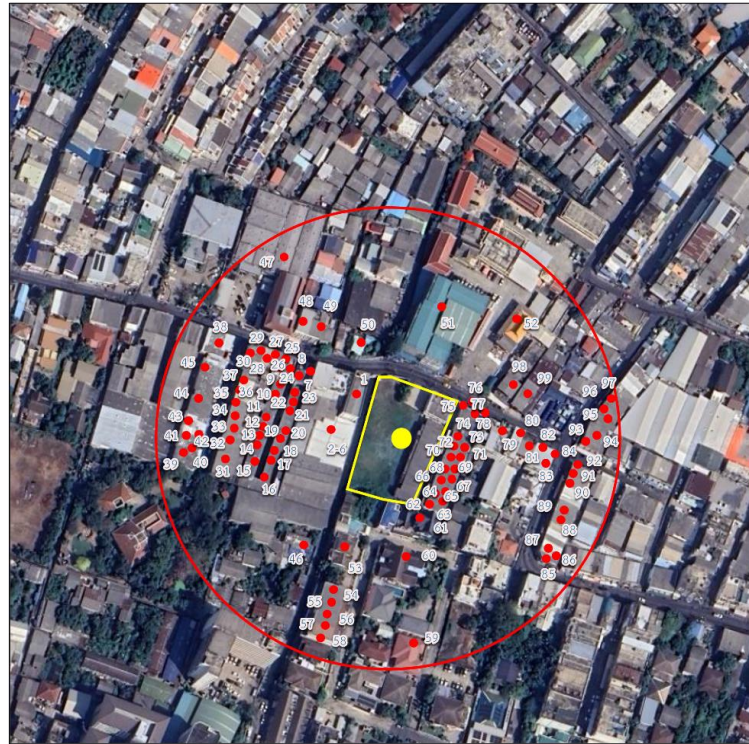
ตารางที่ 3-8 สรุปผลการสำรวจกลุ่มตัวอย่างในระยะ 100 เมตร จากแนวเขตที่ดินโครงการ

ผลการสำรวจ	จำนวน (แบบสอบถาม)	ร้อยละ
1) ให้ความร่วมมือ/ครบถ้วนสมบูรณ์	42	42.00
2) แสดงความคิดเห็น	56	56.00
3) ไม่เปิดทำการ/ปิดร้าง	1	1.00
4) เปิดแต่ติดต่อไม่ได้ ส่งแบบสอบถามทางผู้ไปรษณีย์	-	-
5) อื่นๆ	-	-
รวม	99	99



รายชื่อจุดสำรวจความคิดเห็นในรัศมี 100 เมตร จากที่ตั้งโครงการ

ลำดับที่	บ้านเลขที่	ประเภท
1	บ้านริมน้ำอพาร์เมนต์ เลขที่ 298	อาคารพักอาศัย/บ้านพักอาศัย
2	บริษัท นิวซอเช้งอุตสาหกรรมฯ เลขที่ 798/39	สถานประกอบการ บริษัท/ห้าง/ร้านค้า
3	บริษัท นิวซอเช้งอุตสาหกรรมฯ เลขที่ 798/40	สถานประกอบการ บริษัท/ห้าง/ร้านค้า
4	บริษัท นิวซอเช้งอุตสาหกรรมฯ เลขที่ 798/41	สถานประกอบการ บริษัท/ห้าง/ร้านค้า
5	บริษัท นิวซอเช้งอุตสาหกรรมฯ เลขที่ 798/42	สถานประกอบการ บริษัท/ห้าง/ร้านค้า
6	บริษัท นิวซอเช้งอุตสาหกรรมฯ เลขที่ 798/43	สถานประกอบการ บริษัท/ห้าง/ร้านค้า
7	ครัวแม่หยวก อาหารตามสั่ง เลขที่ 798/30	สถานประกอบการ บริษัท/ห้าง/ร้านค้า
8	ร้านข้าวคลุกน้ำพริกกากหมู เลขที่ 798/29	สถานประกอบการ บริษัท/ห้าง/ร้านค้า
9	อาคารที่พักอาศัย 2 ชั้น เลขที่ 798/3	อาคารพักอาศัย/บ้านพักอาศัย
10	อาคารที่พักอาศัย 2 ชั้น เลขที่ 798/5	อาคารพักอาศัย/บ้านพักอาศัย
11	อาคารที่พักอาศัย 2 ชั้น เลขที่ 798/11	อาคารพักอาศัย/บ้านพักอาศัย
12	อาคารที่พักอาศัย 2 ชั้น เลขที่ 798/13	อาคารพักอาศัย/บ้านพักอาศัย
13	อาคารที่พักอาศัย 2 ชั้น เลขที่ 798/15	อาคารพักอาศัย/บ้านพักอาศัย
14	อาคารที่พักอาศัย 2 ชั้น เลขที่ 798/17	อาคารพักอาศัย/บ้านพักอาศัย
15	อาคารที่พักอาศัย 2 ชั้น เลขที่ 798/21	อาคารพักอาศัย/บ้านพักอาศัย
16	อาคารที่พักอาศัย 2 ชั้น เลขที่ 798/24	อาคารพักอาศัย/บ้านพักอาศัย
17	อาคารที่พักอาศัย 2 ชั้น เลขที่ 798/20	อาคารพักอาศัย/บ้านพักอาศัย
18	อาคารที่พักอาศัย 2 ชั้น เลขที่ 798/18	อาคารพักอาศัย/บ้านพักอาศัย
19	อาคารที่พักอาศัย 2 ชั้น เลขที่ 798/14	อาคารพักอาศัย/บ้านพักอาศัย
20	อาคารที่พักอาศัย 2 ชั้น เลขที่ 798/12	อาคารพักอาศัย/บ้านพักอาศัย



รายชื่อจุดสำรวจความคิดเห็นในรัศมี 100 เมตร จากที่ตั้งโครงการ

ลำดับที่	บ้านเลขที่	ประเภท
21	อาคารที่พักอาศัย 2 ชั้น เลขที่ 798/6	อาคารพักอาศัย/บ้านพักอาศัย
22	อาคารที่พักอาศัย 2 ชั้น เลขที่ 798/4	อาคารพักอาศัย/บ้านพักอาศัย
23	อาคารที่พักอาศัย 2 ชั้น เลขที่ 798/2	อาคารพักอาศัย/บ้านพักอาศัย
24	อาคารพาณิชย์ เลขที่ 798/31 (ร้านขายน้ำกาแฟ)	สถานประกอบการ บริษัท/ห้าง/ร้านค้า
25	อาคารพาณิชย์ เลขที่ 798/32 (ร้านขายข้าวในคอก9)	สถานประกอบการ บริษัท/ห้าง/ร้านค้า
26	อาคารพาณิชย์ เลขที่ 766/66 (ร้าน HIPPO/IT)	สถานประกอบการ บริษัท/ห้าง/ร้านค้า
27	อาคารพาณิชย์ เลขที่ 766/65 (ร้านขายส้มตำ)	สถานประกอบการ บริษัท/ห้าง/ร้านค้า
28	อาคารพาณิชย์ เลขที่ 766/64 (ร้านขายข้าว)	สถานประกอบการ บริษัท/ห้าง/ร้านค้า
29	อาคารพาณิชย์ เลขที่ 766/63 (ร้านขายน้ำดื่ม)	สถานประกอบการ บริษัท/ห้าง/ร้านค้า
30	อาคารพาณิชย์ เลขที่ 766/62 (ร้านขายพริกขี้หนู)	สถานประกอบการ บริษัท/ห้าง/ร้านค้า
31	อาคารพาณิชย์ เลขที่ 766/48-52	อาคารพาณิชย์
32	อาคารพาณิชย์ เลขที่ 766/53	อาคารพาณิชย์
33	อาคารพาณิชย์ เลขที่ 766/54-55	อาคารพาณิชย์
34	อาคารพาณิชย์ เลขที่ 766/58	อาคารพาณิชย์
35	อาคารพาณิชย์ เลขที่ 766/59	อาคารพาณิชย์
36	อาคารพาณิชย์ เลขที่ 766/60	อาคารพาณิชย์
37	อาคารพาณิชย์ เลขที่ 766/61	อาคารพาณิชย์
38	อาคารพาณิชย์ เลขที่ 766/30-31	อาคารพาณิชย์
39	อาคารพาณิชย์ เลขที่ 766/46	อาคารพาณิชย์
40	อาคารพาณิชย์ เลขที่ 766/45	อาคารพาณิชย์



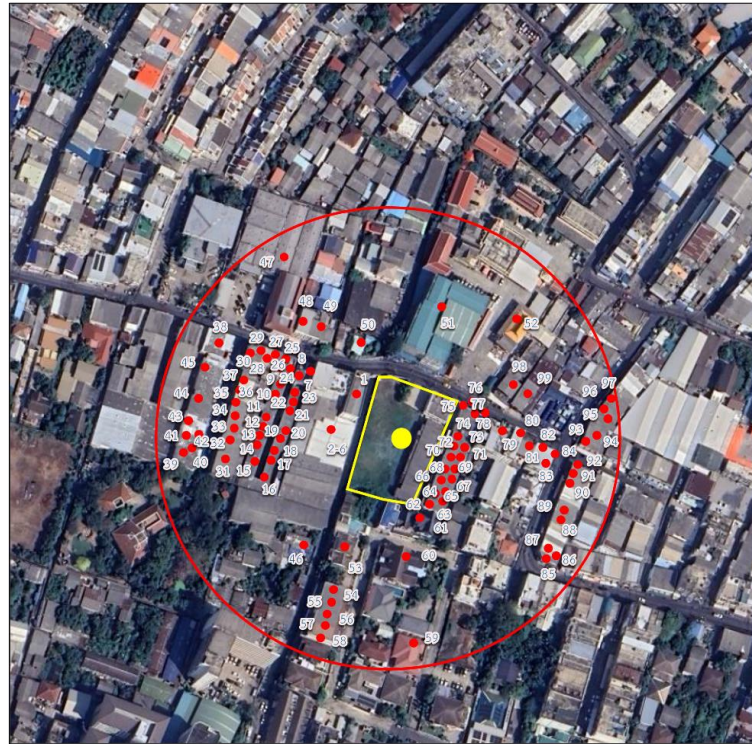
รายชื่อจุดสำรวจความคิดเห็นในรัศมี 100 เมตร จากที่ตั้งโครงการ

ลำดับที่	บ้านเลขที่	ประเภท
41	อาคารพาณิชย์ เลขที่ 766/44	อาคารพาณิชย์
42	อาคารพาณิชย์ เลขที่ 766/43	อาคารพาณิชย์
43	อาคารพาณิชย์ เลขที่ 766/42	อาคารพาณิชย์
44	อาคารพาณิชย์ เลขที่ 766/41	อาคารพาณิชย์
45	อาคารพาณิชย์ เลขที่ 766/34	อาคารพาณิชย์
46	บ้านพักอาศัย เลขที่ 45/1	อาคารพักอาศัย/บ้านพักอาศัย
47	บริษัท ชิโนวา จำกัด เลขที่ 431	สถานประกอบการ บริษัท/ห้าง/ร้านค้า
48	อาคารพาณิชย์ เลขที่ 431/1-2	อาคารพาณิชย์
49	อาคารพาณิชย์ เลขที่ 431/3-4	อาคารพาณิชย์
50	บ้านพักอาศัย เลขที่ 447	อาคารพักอาศัย/บ้านพักอาศัย
51	โรงเรียนวัดจันทร์ใน	โรงเรียน
52	วัดจันทร์ใน	วัด
53	บ้านพักอาศัย เลขที่ 98	อาคารพักอาศัย/บ้านพักอาศัย
54	บ้านพักอาศัย เลขที่ 83	อาคารพักอาศัย/บ้านพักอาศัย
55	บ้านพักอาศัย เลขที่ 81	อาคารพักอาศัย/บ้านพักอาศัย
56	บ้านพักอาศัย เลขที่ 79	อาคารพักอาศัย/บ้านพักอาศัย
57	บ้านพักอาศัย เลขที่ 77	อาคารพักอาศัย/บ้านพักอาศัย
58	บ้านพักอาศัย เลขที่ 75	อาคารพักอาศัย/บ้านพักอาศัย
59	บ้านพักอาศัย เลขที่ 263/7	อาคารพักอาศัย/บ้านพักอาศัย
60	บ้านพักอาศัย เลขที่ 263/8	อาคารพักอาศัย/บ้านพักอาศัย



รายชื่อจุดสำรวจความคิดเห็นในรัศมี 100 เมตร จากที่ตั้งโครงการ

ลำดับที่	บ้านเลขที่	ประเภท
61	บ้านพักอาศัย เลขที่ 85	อาคารพักอาศัย/บ้านพักอาศัย
62	อาคารพักอาศัย เลขที่ 800/41	อาคารพักอาศัย/บ้านพักอาศัย
63	อาคารพักอาศัย เลขที่ 800/40	อาคารพักอาศัย/บ้านพักอาศัย
64	อาคารพักอาศัย เลขที่ 800/39	อาคารพักอาศัย/บ้านพักอาศัย
65	อาคารพักอาศัย เลขที่ 800/38	อาคารพักอาศัย/บ้านพักอาศัย
66	อาคารพักอาศัย เลขที่ 800/37	อาคารพักอาศัย/บ้านพักอาศัย
67	อาคารพักอาศัย เลขที่ 800/36	อาคารพักอาศัย/บ้านพักอาศัย
68	อาคารพักอาศัย เลขที่ 800/35	อาคารพักอาศัย/บ้านพักอาศัย
69	อาคารพักอาศัย เลขที่ 800/34	อาคารพักอาศัย/บ้านพักอาศัย
70	อาคารพักอาศัย เลขที่ 800/33	อาคารพักอาศัย/บ้านพักอาศัย
71	อาคารพักอาศัย เลขที่ 800/32	อาคารพักอาศัย/บ้านพักอาศัย
72	อาคารพักอาศัย เลขที่ 800/31	อาคารพักอาศัย/บ้านพักอาศัย
73	อาคารพักอาศัย เลขที่ 800/30	อาคารพักอาศัย/บ้านพักอาศัย
74	อาคารพักอาศัย เลขที่ 800/29	อาคารพักอาศัย/บ้านพักอาศัย
75	อาคารพาณิชย์ เลขที่ 800/25 (ร้านเสริมสวย อ้อย)	สถานประกอบการ บริษัท/ห้าง/ร้านค้า
76	อาคารพาณิชย์ เลขที่ 800/26	อาคารพาณิชย์
77	อาคารพาณิชย์ เลขที่ 800/27 (ศูนย์อิน โอสด)	สถานประกอบการ บริษัท/ห้าง/ร้านค้า
78	อาคารพาณิชย์ เลขที่ 800/26 (กล้วยเคียวเปิด)	สถานประกอบการ บริษัท/ห้าง/ร้านค้า
79	อาคารพาณิชย์ เลขที่ 800/6,7,8 (ถาวรไทยวัสดุ)	สถานประกอบการ บริษัท/ห้าง/ร้านค้า
80	อาคารพาณิชย์ เลขที่ 800/66-67 (7-Eleven)	สถานประกอบการ บริษัท/ห้าง/ร้านค้า



รายชื่อจุดสำรวจความคิดเห็นในรัศมี 100 เมตร จากที่ตั้งโครงการ

ลำดับที่	บ้านเลขที่	ประเภท
81	เลขที่ 800/68-69 (เมืองไทย แคปปิตอล)	สถานประกอบการ บริษัท/ห้าง/ร้านค้า
82	อาคารพาณิชย์ เลขที่ 336	อาคารพาณิชย์
83	อาคารพาณิชย์ เลขที่ 336/1	อาคารพาณิชย์
84	อาคารพาณิชย์ เลขที่ 336/2	อาคารพาณิชย์
85	อาคารพาณิชย์ เลขที่ 489/15	อาคารพาณิชย์
86	อาคารพาณิชย์ เลขที่ 489/14	อาคารพาณิชย์
87	อาคารพาณิชย์ เลขที่ 489/13	อาคารพาณิชย์
88	อาคารพาณิชย์ เลขที่ 489/9	อาคารพาณิชย์
89	อาคารพาณิชย์ เลขที่ 489/7	อาคารพาณิชย์
90	อาคารพาณิชย์ เลขที่ 489/2	อาคารพาณิชย์
91	อาคารพาณิชย์ เลขที่ 489/1	อาคารพาณิชย์
92	อาคารพาณิชย์ เลขที่ 489	อาคารพาณิชย์
93	อาคารพาณิชย์ เลขที่ 473/3	อาคารพาณิชย์
94	อาคารพาณิชย์ เลขที่ 473/2	อาคารพาณิชย์
95	อาคารพาณิชย์ เลขที่ 471/10	อาคารพาณิชย์
96	อาคารพาณิชย์ เลขที่ 471/9	อาคารพาณิชย์
97	อาคารพาณิชย์ เลขที่ 471/8	อาคารพาณิชย์
98	บ้านพักอาศัย เลขที่ 451/7-8	อาคารพักอาศัย/บ้านพักอาศัย
99	เลขที่ 451/1 (โกดังถาวรไทยวัสดุ)	สถานประกอบการ บริษัท/ห้าง/ร้านค้า

3.3.2 สรุปความคิดเห็นจากการสำรวจโดยรอบโครงการ

ข้อเสนอแนะจากการสำรวจความคิดเห็นของประชาชนบริเวณใกล้เคียงพื้นที่โครงการ นั้น สามารถแบ่งตามสภาพปัญหาออกเป็น 5 ด้าน ได้แก่ ปัญหาการจราจรติดขัด ปัญหาฝุ่นละออง ปัญหาเสียงและความสั่นสะเทือน และอื่นๆ เช่น การระบายน้ำการจัดการมูลฝอย การมีส่วนร่วมของประชาชน ฯลฯ

จากแบบสอบถามพบว่า มีประชาชนบริเวณใกล้เคียงพื้นที่โครงการมีข้อเสนอแนะ จำนวน 42 ชุด จาก 99 ชุด (คิดเป็นร้อยละ 42.00) ประกอบด้วย ปัญหาการจราจรติดขัด (คิดเป็นร้อยละ 19.00) ปัญหาฝุ่นละออง (คิดเป็นร้อยละ 23.00) ปัญหาเสียงและความสั่นสะเทือน (คิดเป็นร้อยละ 25.00) และอื่นๆ เช่น การระบายน้ำการจัดการมูลฝอย การมีส่วนร่วมของประชาชน แสงสว่าง ฯลฯ (คิดเป็นร้อยละ 33.00)

.....