

มาตรการป้องกันและแก้ไข ผลกระทบสิ่งแวดล้อมและ มาตรการติดตามตรวจสอบ คุณภาพสิ่งแวดล้อม

- 2.1 มาตรการป้องกันและแก้ไขผลกระทบสิ่งแวดล้อม
- 2.2 มาตรการติดตามตรวจสอบคุณภาพสิ่งแวดล้อม
 - 2.2.1 คุณภาพอากาศ
 - 2.2.2 ระดับเสียง
 - 2.2.3 ค่าความสั่นสะเทือน

บทที่ 2

มาตรการป้องกันและแก้ไขผลกระทบสิ่งแวดล้อม และมาตรการติดตามตรวจสอบคุณภาพสิ่งแวดล้อม

2.1 มาตรการป้องกันและแก้ไขผลกระทบสิ่งแวดล้อม

บริษัท โรงโม่หินสมานมิตร จำกัด ได้มอบหมายให้ บริษัท ไมน์ เอ็นจิเนียริง คอนซัลแตนท์ จำกัด ดำเนินการตรวจสอบผลการปฏิบัติตามมาตรการป้องกันและแก้ไขผลกระทบสิ่งแวดล้อม โครงการเหมืองแร่หินอุตสาหกรรมชนิดหินปูนเพื่ออุตสาหกรรมก่อสร้าง ประทานบัตรที่ 21092/16369 ของบริษัท โรงโม่หินสมานมิตร จำกัด ร่วมแผนผังโครงการทำเหมืองเดียวกันกับประทานบัตรที่ 21086/16368 ของบริษัท ศิลาเพชรชุมพล จำกัด และประทานบัตรที่ 21093/16370 ของห้างหุ้นส่วนจำกัด โรงโม่หินศิลาเพิ่มพูน ตั้งอยู่ที่ หมู่ที่ 1 ตำบลอ่างหิน และหมู่ที่ 8 ตำบลทุ่งหลวง อำเภอปากท่อ จังหวัดราชบุรี ตามผลการพิจารณารายงานการวิเคราะห์ผลกระทบสิ่งแวดล้อม หนังสือที่ ทส 1009.2/4175 ลงวันที่ 6 พฤษภาคม 2554 มีรายละเอียดผลการดำเนินงานดังตารางที่ 2-1 ถึงตารางที่ 2-4

ตารางที่ 2-1 มาตรการป้องกันและแก้ไขผลกระทบสิ่งแวดล้อมทั่วไป

เงื่อนไขตามมาตรการ	ผลการปฏิบัติตามมาตรการ	ปัญหา อุปสรรคที่ไม่สามารถปฏิบัติตามมาตรการ และแนวทางแก้ไข	เอกสารอ้างอิง
ระยะดำเนินการทำเหมืองและสิ้นสุดการทำเหมือง			
1. ให้มีจุดรับเรื่องราวร้องทุกข์ความเดือดร้อนของประชาชนที่เกิดจากกิจกรรมการทำเหมืองแร่ และกิจกรรมที่เกี่ยวข้อง และในกรณีที่มีผู้ร้องเรียน ผู้ถือประทานบัตรจะต้องดำเนินการแก้ไข และให้ความช่วยเหลือด้วยความเป็นธรรม	<ul style="list-style-type: none"> ผู้ถือประทานบัตรได้ติดตั้งกล่องรับเรื่องราวร้องทุกข์ของประชาชนที่เกิดจากกิจกรรมการทำเหมืองของโครงการ โดยติดตั้งไว้บริเวณด้านหน้าสำนักงานของโครงการที่สามารถมองเห็นและสะดวกต่อผู้ร้องเรียน ในกรณีที่มีผู้ร้องเรียน ผู้ถือประทานบัตรจะเร่งตรวจสอบและแก้ไขเหตุแห่งความเดือดร้อน พร้อมทั้งชดเชยค่าเสียหายตามความเหมาะสม 	-	<ul style="list-style-type: none"> เอกสารแนบ 3 รูปที่ 1
2. หากได้รับการร้องเรียนจากประชาชนที่อาศัยอยู่ในบริเวณใกล้เคียงว่าได้รับความเดือดร้อนรำคาญจากการดำเนินโครงการ และกรมอุตสาหกรรมพื้นฐานและการเหมืองแร่ หรือสำนักงานนโยบายและแผนทรัพยากรธรรมชาติและสิ่งแวดล้อมได้ตรวจสอบแล้ว พบว่า ผู้ถือประทานบัตรไม่ปฏิบัติตามมาตรการป้องกันและแก้ไขผลกระทบสิ่งแวดล้อมที่กำหนด จะต้องหยุดการทำเหมืองแล้วแก้ไขเหตุแห่งความเดือดร้อนให้เสร็จสิ้นก่อนเปิดดำเนินการต่อไป	<ul style="list-style-type: none"> ในกรณีที่ได้รับการร้องเรียนจากประชาชนที่อาศัยอยู่ในบริเวณใกล้เคียงว่าได้รับความเดือดร้อนรำคาญจากการดำเนินโครงการ และหน่วยงานที่เกี่ยวข้องตรวจพบว่าทางโครงการไม่ปฏิบัติตามมาตรการป้องกันและแก้ไขผลกระทบสิ่งแวดล้อมที่กำหนด ผู้ถือประทานบัตรจะหยุดการทำเหมืองแล้วแก้ไขเหตุแห่งความเดือดร้อนให้เสร็จสิ้นก่อนเปิดดำเนินการต่อไป 	-	-
3. ให้ปรับปรุงฟื้นฟูพื้นที่โครงการที่ผ่านการทำเหมืองแร่แล้ว และพื้นที่สิ้นสุดการใช้ประโยชน์แล้วตามแผนงานที่ได้เสนอไว้ในรายงานการวิเคราะห์ผลกระทบสิ่งแวดล้อม พร้อมทั้งให้รายงานผลการดำเนินงานให้สำนักงานนโยบายและแผน	<ul style="list-style-type: none"> ปัจจุบันทางโครงการจึงยังไม่มีพื้นที่สิ้นสุดการใช้ประโยชน์แล้ว สำหรับการฟื้นฟูพื้นที่ทำเหมือง ทางโครงการได้มีการรักษาแนวต้นไม้บริเวณพื้นที่เว้นการทำเหมือง เพื่อเป็นแนว Buffer Zone ป้องกันผลกระทบด้านฝุ่นละอองและเสียง 	-	<ul style="list-style-type: none"> เอกสารแนบ 3 รูปที่ 2 เอกสารแนบ 4

เงื่อนไขตามมาตรการ	ผลการปฏิบัติตามมาตรการ	ปัญหา อุปสรรคที่ไม่สามารถปฏิบัติตามมาตรการ และแนวทางแก้ไข	เอกสารอ้างอิง
ทรัพยากรธรรมชาติและสิ่งแวดล้อม และกรมอุตสาหกรรมพื้นฐานและการเหมืองแร่ทราบทุกปี	รบกวน และในบริเวณพื้นที่ที่ยังเดินทางไม่ถึงได้มีการรักษาสภาพภูมิประเทศให้คงอยู่ตามธรรมชาติเดิมเพื่อป้องกันการเปลี่ยนแปลงทัศนียภาพอย่างรวดเร็ว พร้อมทั้งจัดทำรายงานแผนและผลการดำเนินงานด้านการฟื้นฟูพื้นที่ทำเหมืองประจำปี 2566 เสนอต่อสำนักงานนโยบายและแผนทรัพยากรธรรมชาติและสิ่งแวดล้อม กรมอุตสาหกรรมพื้นฐานและการเหมืองแร่ และหน่วยงานที่เกี่ยวข้องได้พิจารณา		
4. หากผู้ถือประทานบัตรมีความประสงค์ที่จะเปลี่ยนแปลงวิธีการทำเหมือง หรือเปลี่ยนแปลงเพิ่มเติมชนิดแร่ หรือการดำเนินงานที่แตกต่างจากที่เสนอไว้ในรายงานการวิเคราะห์ผลกระทบสิ่งแวดล้อม จะต้องเสนอรายละเอียดเกี่ยวกับการเปลี่ยนแปลงดังกล่าว ประกอบมาตรการป้องกันและแก้ไขผลกระทบที่สอดคล้องกับการเปลี่ยนแปลงให้คณะกรรมการผู้ชำนาญการพิจารณารายงานการวิเคราะห์ผลกระทบสิ่งแวดล้อมพิจารณาให้ความเห็นชอบด้านสิ่งแวดล้อมก่อน	<ul style="list-style-type: none"> ในกรณีที่ผู้ถือประทานบัตรมีความประสงค์ที่จะเปลี่ยนแปลงรายละเอียดหรือแผนผังโครงการทำเหมือง ผู้ถือประทานบัตรจะปฏิบัติตามมติคณะกรรมการสิ่งแวดล้อมแห่งชาติ ตามการประชุมครั้งที่ 5/2561 เมื่อวันที่ 3 ตุลาคม พ.ศ. 2561 การเปลี่ยนแปลงรายละเอียดของโครงการ หรือกิจการที่ต้องจัดทำรายงานการประเมินผลกระทบสิ่งแวดล้อมตามมาตรา 48 แห่งพระราชบัญญัติส่งเสริมและรักษาคุณภาพสิ่งแวดล้อมแห่งชาติ (ฉบับที่ 2) พ.ศ. 2561 อย่างเคร่งครัด 	-	-
5. ในระหว่างการทำเหมือง หากพบโบราณวัตถุ ร่องรอยทางประวัติศาสตร์ หรือโบราณคดี จะต้องรายงานและขอความร่วมมือจากกรมศิลปากรเข้าไปดำเนินการตรวจสอบพื้นที่ ทั้งนี้ ในระหว่างการสำรวจจะต้องหยุดการทำเหมืองชั่วคราว และหากพิสูจน์แล้ว พบว่า เป็นแหล่งที่มีความสำคัญทางประวัติศาสตร์โบราณคดี ผู้ถือประทานบัตร	<ul style="list-style-type: none"> ในระหว่างการทำเหมือง หากขุดพบโบราณวัตถุหรือร่องรอยโบราณคดี ผู้ถือประทานบัตรจะรายงานและขอความร่วมมือจากกรมศิลปากรเข้าไปดำเนินการตรวจสอบพื้นที่ โดยในระหว่างการสำรวจจะให้หยุดการทำเหมืองชั่วคราว และหากพิสูจน์แล้วว่าเป็นแหล่งโบราณคดี ผู้ถือประทานบัตร 	-	-

เงื่อนไขตามมาตรการ	ผลการปฏิบัติตามมาตรการ	ปัญหา อุปสรรคที่ไม่สามารถปฏิบัติตามมาตรการ และแนวทางแก้ไข	เอกสารอ้างอิง
จะต้องปฏิบัติตามเงื่อนไขของหน่วยงานที่เกี่ยวข้อง โดยไม่มีข้อเรียกร้องใดๆ	จะปฏิบัติตามเงื่อนไขของหน่วยงานที่เกี่ยวข้องโดยไม่มีข้อเรียกร้องใดๆ		
6. ให้รายงานผลการปฏิบัติตามมาตรการป้องกันและแก้ไขผลกระทบสิ่งแวดล้อมและมาตรการติดตามตรวจสอบผลกระทบสิ่งแวดล้อมให้สำนักงานนโยบายและแผนทรัพยากรธรรมชาติและสิ่งแวดล้อมให้สำนักงานนโยบายและแผนทรัพยากรธรรมชาติและสิ่งแวดล้อม และกรมอุตสาหกรรมพื้นฐานและการเหมืองแร่ทราบอย่างน้อย ปีละ 2 ครั้ง	<ul style="list-style-type: none"> ผู้ถือประทานบัตรได้มอบหมายให้บริษัท ไมน์ เอ็นจิเนียริง คอนซัลแตนท์ จำกัด ดำเนินการตรวจสอบผลการปฏิบัติตามมาตรการป้องกันและแก้ไขผลกระทบสิ่งแวดล้อมระหว่างวันที่ 23-26 ธันวาคม 2567 โดยจัดทำและนำส่งเป็นเล่มรายงานพร้อมกับข้อมูลที่เป็นไฟล์อิเล็กทรอนิกส์ (CD-ROM) ให้กรมอุตสาหกรรมพื้นฐานและการเหมืองแร่ สำนักงานอุตสาหกรรมพื้นฐานและการเหมืองแร่เขตพื้นที่ที่รับผิดชอบ และอุตสาหกรรมจังหวัดที่ตั้งโครงการ พร้อมกันนี้ได้มีการนำส่งผ่านระบบฐานข้อมูลรายงานการประเมินผลกระทบสิ่งแวดล้อมของสำนักงานนโยบายและแผนทรัพยากรธรรมชาติและสิ่งแวดล้อม (สผ.) ปีละ 2 ครั้ง 	-	-
7. ให้โครงการจัดเตรียมงบประมาณเพื่อใช้จ่ายในด้านมวลชนสัมพันธ์ ปีละ 50,000 บาท และกองทุนเฝ้าระวังสุขภาพ ปีละ 50,000 บาท	<ul style="list-style-type: none"> ผู้ถือประทานบัตรได้ร่วมกับบริษัท ศิลาเพชรชุมพล จำกัด และห้างหุ้นส่วนจำกัด โรงไม้หินศิลาเพิ่มพูน ซึ่งเป็นผู้ถือประทานบัตรที่ร่วมแผนผังโครงการทำเหมืองเดียวกัน ในการจัดเตรียมงบประมาณเพื่อใช้จ่ายด้านมวลชนสัมพันธ์ และจัดตั้งกองทุนเฝ้าระวังสุขภาพ พร้อมทั้งจัดทำรายงานการบริหารจัดการกองทุนประจำปี 2567 เสนอต่อกรมอุตสาหกรรมพื้นฐานและการเหมืองแร่ และหน่วยงานที่เกี่ยวข้องพิจารณา 	-	<ul style="list-style-type: none"> เอกสารแนบ 5 เอกสารแนบ 6

เงื่อนไขตามมาตรการ	ผลการปฏิบัติตามมาตรการ	ปัญหา อุปสรรคที่ไม่สามารถปฏิบัติตามมาตรการ และแนวทางแก้ไข	เอกสารอ้างอิง
8. ให้ความร่วมมือกับกรมอุตสาหกรรมพื้นฐานและการเหมืองแร่โดยการเข้าร่วมโครงการ “มาตรฐานความรับผิดชอบต่อสังคมของผู้ประกอบการอุตสาหกรรมแร่ (CSR-DPIM)” ภายในระยะเวลา 5 ปี	<ul style="list-style-type: none"> ผู้ถือประทานบัตรได้ให้ความร่วมมือกับกรมอุตสาหกรรมพื้นฐานและการเหมืองแร่โดยจะเข้าร่วมโครงการ “มาตรฐานความรับผิดชอบต่อสังคมของผู้ประกอบการอุตสาหกรรมแร่ (CSR-DPIM)” 	-	-
9. ให้ความร่วมมือกับกรมอุตสาหกรรมพื้นฐานและการเหมืองแร่ในการจัดทำแผนจัดการสิ่งแวดล้อมในภาพรวมของประทานบัตรในพื้นที่หมู่เหมืองเขาสามง่าม	<ul style="list-style-type: none"> ผู้ถือประทานบัตรได้ให้ความร่วมมือกับกรมอุตสาหกรรมพื้นฐานและการเหมืองแร่ ในการจัดทำแผนจัดการสิ่งแวดล้อมในภาพรวมของประทานบัตรในพื้นที่หมู่เหมืองเขาสามง่าม 	-	-

ตารางที่ 2-2 มาตรการป้องกันและแก้ไขผลกระทบสิ่งแวดล้อมในระยะเตรียมการทำเหมือง

เงื่อนไขตามมาตรการ	ผลการปฏิบัติตามมาตรการ	ปัญหา อุปสรรคที่ไม่สามารถปฏิบัติตามมาตรการ และแนวทางแก้ไข	เอกสารอ้างอิง
ทรัพยากรสิ่งแวดล้อมทางกายภาพ			
1. ลักษณะภูมิประเทศ			
1. กำหนดขอบเขตพื้นที่เปิดทำเหมืองให้มีระยะห่างจากอาคารสิ่งก่อสร้างภายในวัดถ้ำยอดทองระยะประมาณ 200 เมตร โดยการเว้นพื้นที่ทำเหมืองทางด้านทิศตะวันออกเฉียงเหนือ ระยะห่างจากแนวเขตประมาณ 50 เมตร และพื้นที่เว้นไม่ทำเหมืองระยะ ประมาณ 10 เมตร จากแนวเขตโครงการให้ชัดเจน	<ul style="list-style-type: none"> วิศวกรผู้ควบคุมการทำเหมืองของโครงการได้มีการออกแบบและวางแผนการทำเหมืองให้เป็นไปตามแผนผังโครงการกำหนด โดยได้กำหนดขอบเขตเว้นการทำเหมืองในระยะ 50 เมตร จากขอบแปลงประทานบัตรทางด้านทิศตะวันออกเฉียงเหนือ และเว้นพื้นที่ไม่ทำเหมืองในระยะ 10 เมตรทางด้านทิศเหนือและทิศตะวันตกเฉียงใต้ 	-	<ul style="list-style-type: none"> เอกสารแนบ 3 รูปที่ 2
2. กำหนดให้สร้างหลักเขตบริเวณหมุดหลักเขตเดิมที่อยู่ติดกับพื้นที่ประทานบัตรข้างเคียงทางด้านทิศเหนือทุกหลัก โดยใช้ท่อเหล็กขนาดเส้นผ่าศูนย์กลาง 2.5 นิ้ว ผึงยึดติดกับหินให้มั่นคงแข็งแรง โดยให้ปลายท่อเหล็กโผล่พ้นชั้นหินระดับพื้นเดิมประมาณ 1.5 เมตร พร้อมทั้งให้ทำสัญลักษณ์โดยการทาสีแดง และระบุหมายเลขท่อเหล็กกำกับให้ครบถ้วนและสามารถมองเห็นได้ชัดเจน	<ul style="list-style-type: none"> ผู้ถือประทานบัตรได้มีการวางหลักเขตบริเวณหมุดหลักฐานที่อยู่ติดกับพื้นที่ประทานบัตรข้างเคียงทางด้านทิศเหนือทุกหลัก พร้อมทั้งทำสัญลักษณ์โดยการทาสีแดง และระบุหมายเลขท่อกำกับไว้ให้สามารถมองเห็นได้อย่างชัดเจน 	-	<ul style="list-style-type: none"> เอกสารแนบ 3 รูปที่ 3
3. บริเวณแนวเขตที่เป็นหน้าผาหินสูงชัน ให้ทำสัญลักษณ์หรือเครื่องหมายให้เห็นเป็นแนวเขตโครงการอย่างชัดเจน	<ul style="list-style-type: none"> ผู้ถือประทานบัตรได้ทำสัญลักษณ์ไว้บริเวณแนวเขตที่เป็นหน้าผาสูงชัน เพื่อให้เห็นแนวเขตโครงการได้อย่างชัดเจน 	-	-

เงื่อนไขตามมาตรการ	ผลการปฏิบัติตามมาตรการ	ปัญหา อุปสรรคที่ไม่สามารถปฏิบัติตามมาตรการ และแนวทางแก้ไข	เอกสารอ้างอิง
4. กำหนดให้ปลูกพืชคลุมดินและต้นไม้โตเร็วไว้บริเวณพื้นที่เว้นไม่ทำเหมือง โดยทำการปลูกเป็นแถวแบบสลับฟันปลา จำนวนไม่น้อยกว่า 2 แถว ระยะห่างระหว่างต้นและแถว ประมาณ 2x2 เมตร	<ul style="list-style-type: none"> การดำเนินโครงการได้มีการรักษาแนวต้นไม้เดิมที่มีอยู่ในบริเวณพื้นที่เว้นการทำเหมือง พร้อมทั้งปลูกต้นไม้เสริมในที่ที่สามารถดำเนินการได้ สำหรับบริเวณพื้นที่ที่ยังเดินหน้าเหมืองไปไม่ถึงจะยังคงรักษาสภาพพื้นที่เดิมไว้ให้มากที่สุด 	-	<ul style="list-style-type: none"> เอกสารแนบ 3 รูปที่ 2
2. คุณภาพอากาศ			
1. ปลูกต้นไม้ยืนต้นโตเร็วไว้ตามแนวคันทำนบดินและพื้นที่เว้นไม่ทำเหมือง เพื่อเป็นแนวป้องกันฝุ่นละออง และหินปลิว	<ul style="list-style-type: none"> ผู้ถือประทานบัตรได้มีการปลูกต้นไม้ยืนต้นตามแนวคันทำนบดิน และบริเวณพื้นที่เว้นไม่ทำเหมือง พร้อมทั้งดูแลแนวต้นไม้ที่มีอยู่เดิมในพื้นที่โครงการให้มีการเจริญเติบโตที่ดี เพื่อเป็นแนวป้องกันผลกระทบด้านฝุ่นละออง และหินปลิว จากการดำเนินกิจกรรมหน้าเหมืองของโครงการ 	-	<ul style="list-style-type: none"> เอกสารแนบ 3 รูปที่ 2
3. ระดับเสียง แรงสั่นสะเทือน และหินปลิว			
1. กำหนดให้มีวิศวกรควบคุมหรือผู้ที่ผ่านการอบรมการใช้วัดถูกระเบิดจากกรมอุตสาหกรรมพื้นฐานและการเหมืองแร่เป็นผู้ควบคุมการออกแบบการระเบิดให้มีความถูกต้องตามหลักวิชาการ	<ul style="list-style-type: none"> ผู้ถือประทานบัตรได้จัดให้มีวิศวกรผู้ควบคุมการทำเหมืองที่ผ่านการอบรมการใช้วัดถูกระเบิดจากกรมอุตสาหกรรมพื้นฐานและการเหมืองแร่เป็นผู้ควบคุมการออกแบบการระเบิดให้มีความถูกต้องตามหลักวิชาการ 	-	-
2. ให้จัดทำป้ายเตือน “อันตรายจากการระเบิด” และระบุเวลาการระเบิดไว้ตามแนวริมเส้นทางและริมขอบประทานบัตรให้สามารถมองเห็นได้ชัดเจน	<ul style="list-style-type: none"> ผู้ถือประทานบัตรได้จัดทำและติดตั้งป้ายแสดงเขตพื้นที่ระเบิดหิน พร้อมทั้งระบุเวลาทำการระเบิด โดยติดตั้งไว้บริเวณด้านหน้าพื้นที่โครงการให้สามารถมองเห็นได้อย่างชัดเจน 	-	<ul style="list-style-type: none"> เอกสารแนบ 3 รูปที่ 4

เงื่อนไขตามมาตรการ	ผลการปฏิบัติตามมาตรการ	ปัญหา อุปสรรคที่ไม่สามารถปฏิบัติตามมาตรการ และแนวทางแก้ไข	เอกสารอ้างอิง
4. อุทกวิทยาและคุณภาพน้ำ			
1. กำหนดให้ชุดระบายน้ำตามแนวเขตพื้นที่เวนไม่ทำเหมืองทางด้านทิศใต้ถึงด้านทิศตะวันออก เพื่อเบี่ยงเบนน้ำไหลบ่าผิวดิน ให้ไหลรวมลงสู่บ่อรับน้ำ (Sump) ขนาด 0.5 ไร่ ลึก 5 เมตร จำนวน 3 บ่อ โดยออกแบบระบายน้ำให้มีขนาดความกว้างประมาณ 1.5 เมตร ลึก 10 เมตร และท้องน้ำกว้างประมาณ 0.5 เมตร และด้านนอกสร้างคันทำนบกั้นน้ำอัดแน่น ขนาดความกว้างประมาณ 1.5 เมตร และความสูงประมาณ 1.0 เมตร	<ul style="list-style-type: none"> เนื่องจากพื้นที่โครงการมีลักษณะเป็นพื้นที่ภูเขา ดังนั้นน้ำที่ไหลบ่าบริเวณหน้าเหมืองจะไหลรวมลงสู่บ่อรับน้ำขุมเหมืองที่มีอยู่เดิมบริเวณตอนกลางของพื้นที่ประทานบัตร พร้อมทั้งได้จัดทำคันทำนบกั้นน้ำไว้โดยรอบพื้นที่ประทานบัตร 	-	<ul style="list-style-type: none"> เอกสารแนบ 3 รูปที่ 5 รูปที่ 6
ทรัพยากรสิ่งแวดล้อมทางชีวภาพ			
1. ทรัพยากรป่าไม้/ สัตว์ป่า			
1. กำหนดขอบเขตพื้นที่เปิดทำเหมืองให้ชัดเจน ส่วนบริเวณพื้นที่เว้นการทำเหมืองให้ดูแลรักษาสภาพป่าไม้เดิมไว้ พร้อมทั้งปลูกพืชคลุมดินและต้นไม้โตเร็วเพิ่มเติม และหากถูกรบกวนจากกิจกรรมเหมือง ให้รีบดำเนินการปลูกซ่อมแซมในทันที	<ul style="list-style-type: none"> วิศวกรผู้ควบคุมการทำเหมืองของโครงการได้มีการออกแบบและวางแผนการทำเหมืองให้เป็นไปตามแผนผังโครงการกำหนด โดยได้กำหนดขอบเขตพื้นที่เปิดทำเหมืองและพื้นที่เว้นการทำเหมืองไว้อย่างชัดเจน สำหรับบริเวณพื้นที่เว้นการทำเหมืองและพื้นที่ที่ไม่มีกิจกรรมการทำเหมืองจะยังคงสภาพภูมิประเทศและแนวต้นไม้เดิมไว้ 	-	<ul style="list-style-type: none"> เอกสารแนบ 3 รูปที่ 2

เงื่อนไขตามมาตรการ	ผลการปฏิบัติตามมาตรการ	ปัญหา อุปสรรคที่ไม่สามารถปฏิบัติตามมาตรการ และแนวทางแก้ไข	เอกสารอ้างอิง
คุณค่าการใช้ประโยชน์ของมนุษย์			
1. การคมนาคม			
1. อบรมพนักงานขับรถบรรทุกทุกคนให้ขับรถด้วยความระมัดระวัง มีมารยาทในการใช้รถใช้ถนน และปฏิบัติตามกฎหมายจราจรอย่างเคร่งครัด และห้ามมีการใช้สารเสพติด เช่น ยาบ้า ถ้าหากมีการฝ่าฝืนจะต้องมีบทลงโทษอย่างเข้มงวด	<ul style="list-style-type: none"> ผู้ถือประทานบัตรได้มีการจัดอบรมให้ความรู้ในเรื่องกฎหมายจราจร และมารยาทในการใช้รถใช้ถนนให้กับพนักงานของโครงการอย่างสม่ำเสมอ พร้อมทั้งกำหนดบทลงโทษสำหรับพนักงานที่ฝ่าฝืนกฎจราจร หรือก่อความเดือดร้อนแก่ผู้ร่วมใช้เส้นทางไว้อย่างเคร่งครัด 	-	-
2. ให้จัดทำป้ายสัญญาณเตือน เช่น ป้ายเตือนชะลอความเร็ว หรือสัญญาณไฟกระพริบบริเวณถนนด้านหน้าโรงม่หิน ก่อนเลี้ยวเข้า-ออก บริเวณทางแยกหรือก่อนถึงจุดเชื่อมต่อระหว่างถนนลาดยางกับทางสาธารณะอื่นๆ พร้อมทั้งดูแลป้ายและสัญญาณไฟให้อยู่ในสภาพใช้งานได้ดียู่เสมอ	<ul style="list-style-type: none"> ผู้ถือประทานบัตรได้จัดทำป้ายสัญญาณเตือนภัยด้านการจราจร ได้แก่ ป้ายจำกัดความเร็ว โดยติดตั้งไว้บริเวณทางแยกเข้า-ออกโรงม่หิน พร้อมทั้งดูแลป้ายและสัญญาณไฟให้อยู่ในสภาพใช้งานได้ดียู่เสมอ 	-	<ul style="list-style-type: none"> เอกสารแนบ 3 รูปที่ 7
คุณค่าต่อคุณภาพชีวิต			
1. เศรษฐกิจและสังคม			
1. ให้กำหนดกฎระเบียบ ข้อบังคับที่ชัดเจนและเข้มงวดเพื่อควบคุมพฤติกรรมของพนักงานไม่ให้ก่อปัญหาแก่ชุมชน	<ul style="list-style-type: none"> ผู้ถือประทานบัตรได้กำหนดกฎระเบียบและข้อบังคับในการดำเนินโครงการ เพื่อควบคุมพฤติกรรมของพนักงานไม่ให้ก่อปัญหาแก่ชุมชน 	-	-

เงื่อนไขตามมาตรการ	ผลการปฏิบัติตามมาตรการ	ปัญหา อุปสรรคที่ไม่สามารถปฏิบัติตามมาตรการ และแนวทางแก้ไข	เอกสารอ้างอิง
2. การมีส่วนร่วมของประชาชน			
1. ให้มีการแต่งตั้งคณะกรรมการมวลชนสัมพันธ์เพื่อทำหน้าที่ประชาสัมพันธ์โครงการ สร้างความสัมพันธ์ที่ดีกับชุมชน และตรวจสอบข้อร้องเรียนต่างๆ	<ul style="list-style-type: none"> ผู้ถือประทานบัตรได้ร่วมกับผู้ประกอบเหมืองแร่กลุ่มเขาสามง่าม ในการจัดตั้งคณะกรรมการมวลชนสัมพันธ์ เพื่อทำหน้าที่ในการประชาสัมพันธ์ข้อมูลข่าวสารเกี่ยวกับโครงการและการติดตามตรวจสอบผลกระทบ รวมทั้งรับเรื่องร้องเรียนต่างๆ ที่เกิดจากการดำเนินโครงการ เพื่อหาข้อยุติและแนวทางแก้ไข โดยประกอบด้วยฝ่ายผู้ประกอบการเหมืองแร่ ฝ่ายชุมชน และหน่วยงานราชการในท้องถิ่น 	-	<ul style="list-style-type: none"> เอกสารแนบ 7
2. จัดทำแผนมวลชนสัมพันธ์ เพื่อเป็นการสร้างความเข้าใจ และสร้างความสัมพันธ์ที่ดีระหว่างโครงการกับประชาชน ที่อยู่ใกล้เคียง ซึ่งโครงการควรจัดตั้งคณะกรรมการเพื่อทำหน้าที่ประชาสัมพันธ์ข้อมูลข่าวสารเกี่ยวกับโครงการ การติดตามตรวจสอบผลกระทบ รวมทั้งรับเรื่องร้องเรียนต่างๆ ที่เกิดจากการดำเนินโครงการ ดังนี้ 1) วัตถุประสงค์ <ul style="list-style-type: none"> - เพื่อประชาสัมพันธ์ข้อมูลเกี่ยวกับการดำเนินโครงการ ให้ประชาชนบริเวณใกล้เคียงรับทราบอย่างทั่วถึง - เพื่อรับฟังความคิดเห็นหรือข้อเสนอแนะของประชาชน - เพื่อให้การดำเนินโครงการสอดคล้องกับความต้องการของชุมชน ป้องกันปัญหาความขัดแย้งต่อชุมชนหรือประชาชนที่อาศัยอยู่บริเวณใกล้เคียง 	<ul style="list-style-type: none"> ผู้ถือประทานบัตรได้ร่วมกับคณะกรรมการมวลชนสัมพันธ์ ในการจัดทำแผนมวลชนสัมพันธ์ เพื่อเป็นการสร้างความเข้าใจและสร้างความสัมพันธ์ที่ดีระหว่างโครงการกับประชาชนที่อยู่ใกล้เคียง ซึ่งผู้ถือประทานบัตรได้จัดตั้งคณะกรรมการมวลชนสัมพันธ์ โดยมีวัตถุประสงค์เพื่อประชาสัมพันธ์ข้อมูลเกี่ยวกับการดำเนินโครงการรับฟังความคิดเห็นหรือข้อเสนอแนะของประชาชน เพื่อให้การดำเนินโครงการสอดคล้องกับความต้องการของชุมชน ป้องกันปัญหาความขัดแย้งต่อชุมชนหรือประชาชนในพื้นที่เป้าหมาย คือ บ้านห้วยน้อย บ้านเขาพระเอก บ้านเขาถ้ากฤษ และบ้านดอนรวก 	-	-

เงื่อนไขตามมาตรการ	ผลการปฏิบัติตามมาตรการ	ปัญหา อุปสรรคที่ไม่สามารถปฏิบัติตามมาตรการ และแนวทางแก้ไข	เอกสารอ้างอิง
<p>2) พื้นที่ชุมชนเป้าหมาย</p> <p>- บ้านห้วยน้อย หมู่ที่ 1 ตำบลอ่างหิน บ้านเขาพระเอก หมู่ที่ 8 ตำบลทุ่งหลวง บ้านเขาถ้ำกฤษ หมู่ที่ 2 ตำบลห้วยไผ่ และบ้านดอนรวก หมู่ที่ 6 ตำบลดอนแร่</p>			
<p>3) แผนการดำเนินการ</p> <p>- จัดตั้งคณะกรรมการมวลชนสัมพันธ์ คณะกรรมการมวลชนสัมพันธ์แบ่งออกเป็น 3 ฝ่าย ได้แก่ (1) คณะกรรมการฝ่ายผู้ประกอบการเหมือง (2) คณะกรรมการมวลชนสัมพันธ์ฝ่ายชุมชน ประกอบด้วย คณะกรรมการมวลชนสัมพันธ์ห้วยน้อย หมู่ที่ 1 ตำบลอ่างหิน บ้านเขาพระเอก หมู่ที่ 8 ตำบลทุ่งหลวง บ้านเขาถ้ำกฤษ หมู่ที่ 2 ตำบลห้วยไผ่ และบ้านดอนรวก หมู่ที่ 3 ตำบลดอนแร่ (3) คณะกรรมการฝ่ายเจ้าหน้าที่ราชการในท้องถิ่น ทั้งนี้ คณะกรรมการมวลชนสัมพันธ์ของแต่ละชุมชนจะต้องประกอบด้วยกลุ่มผู้นำชุมชน ได้แก่ กำนันหรือผู้ใหญ่บ้าน สมาชิกองค์การบริหารส่วนตำบล และหัวหน้าอาสาสมัครสาธารณสุขประจำหมู่บ้าน การจัดตั้งคณะกรรมการมวลชนสัมพันธ์จะต้องดำเนินการให้แล้วเสร็จภายในระยะเวลา 1 เดือน ภายหลังจากได้รับอนุญาตประทานบัตร</p>	<ul style="list-style-type: none"> ผู้ถือประทานบัตรได้จัดตั้งคณะกรรมการมวลชนสัมพันธ์ ซึ่งประกอบด้วย 3 ฝ่าย ได้แก่ คณะกรรมการฝ่ายผู้ประกอบการเหมือง คณะกรรมการฝ่ายชุมชน และคณะกรรมการฝ่ายเจ้าหน้าที่ราชการในท้องถิ่น โดยมีบทบาทหน้าที่ประชาสัมพันธ์ข้อมูลโครงการอย่างต่อเนื่อง ทั้งในระยะก่อนเปิดดำเนินการทำเหมือง ระยะดำเนินการทำเหมือง และระยะสิ้นสุดการทำเหมือง ดังนี้ 	-	-

เงื่อนไขตามมาตรการ	ผลการปฏิบัติตามมาตรการ	ปัญหา อุปสรรคที่ไม่สามารถปฏิบัติตามมาตรการ และแนวทางแก้ไข	เอกสารอ้างอิง
<p>- บทบาท/หน้าที่ของคณะกรรมการมวลชนสัมพันธ์</p> <p>(1) การประชาสัมพันธ์ข้อมูลโครงการ</p> <p>การประชาสัมพันธ์ข้อมูลโครงการจะต้องดำเนินการอย่างต่อเนื่อง ตั้งแต่ระยะก่อนเปิดดำเนินการทำเหมือง ระยะดำเนินการทำเหมือง และระยะสิ้นสุดการทำเหมือง ดังนี้</p>			
<p>● ระยะก่อนการทำเหมือง</p> <p>ทางโครงการจะต้องดำเนินการประชาสัมพันธ์ให้ราษฎรในชุมชนที่จัดตั้งคณะกรรมการมวลชนสัมพันธ์รับทราบข้อมูลข่าวสาร เกี่ยวกับรายละเอียดการทำเหมือง มาตรการป้องกันและแก้ไขผลกระทบสิ่งแวดล้อม และมาตรการติดตามตรวจสอบคุณภาพสิ่งแวดล้อม โดยจะต้องดำเนินการประชาสัมพันธ์ให้แล้วเสร็จภายในระยะเวลา 3 เดือน นับตั้งแต่ได้รับอนุญาตประทานบัตร</p>	<p>● ในระยะก่อนเปิดดำเนินการทำเหมือง ผู้ถือประทานบัตรได้ประชาสัมพันธ์ให้ราษฎรในชุมชนที่จัดตั้งคณะกรรมการมวลชนสัมพันธ์รับทราบข้อมูลข่าวสาร เกี่ยวกับรายละเอียดการทำเหมือง มาตรการป้องกันและแก้ไขผลกระทบสิ่งแวดล้อม และมาตรการติดตามตรวจสอบคุณภาพสิ่งแวดล้อม</p>	-	-
<p>● ระยะดำเนินการทำเหมือง</p> <p>ระหว่างดำเนินการทำเหมืองจะต้องประชาสัมพันธ์ให้ประชาชนรับทราบข้อมูลเกี่ยวกับผลการปฏิบัติตามมาตรการป้องกันและแก้ไขผลกระทบสิ่งแวดล้อม ผลการติดตามตรวจสอบผลกระทบสิ่งแวดล้อม ผลการตรวจสอบข้อร้องเรียนและการแก้ไขปัญหา (ถ้ามี) และผลการดำเนินการมีส่วนร่วมกิจกรรมของชุมชน โดยกำหนดให้ประชาสัมพันธ์ข้อมูลดังกล่าว ปีละ 2 ครั้ง</p>	<p>● ในระหว่างดำเนินการทำเหมืองทางโครงการได้ประชาสัมพันธ์ให้ประชาชนรับทราบข้อมูลเกี่ยวกับผลการปฏิบัติตามมาตรการป้องกันและแก้ไขผลกระทบสิ่งแวดล้อม ผลการติดตามตรวจสอบผลกระทบสิ่งแวดล้อม ผลการตรวจสอบข้อร้องเรียนและการแก้ไขปัญหา (ถ้ามี) และผลการดำเนินการมีส่วนร่วมกิจกรรมของชุมชนอย่างต่อเนื่อง</p>	-	-

เงื่อนไขตามมาตรการ	ผลการปฏิบัติตามมาตรการ	ปัญหา อุปสรรคที่ไม่สามารถปฏิบัติตามมาตรการ และแนวทางแก้ไข	เอกสารอ้างอิง
<ul style="list-style-type: none"> ระยะสิ้นสุดการทำเหมือง เมื่อสิ้นสุดการทำเหมือง โครงการต้องดำเนินการประชาสัมพันธ์ผลการดำเนินงานด้านการฟื้นฟูสภาพพื้นที่ภายหลังการทำเหมือง และจัดทำป้ายชื่อผู้ประกอบการ เลขที่ประทานบัตร ที่ตั้งขนาดพื้นที่ ช่วงระยะเวลาที่ได้รับอนุญาตประทานบัตร 	<ul style="list-style-type: none"> ในกรณีสิ้นสุดการทำเหมืองแล้วทางโครงการจะประชาสัมพันธ์ผลการดำเนินงานด้านการฟื้นฟูสภาพพื้นที่ภายหลังการทำเหมืองให้กับประชาชนได้รับทราบ โดยจัดทำป้ายชื่อผู้ประกอบการ เลขที่ประทานบัตร ที่ตั้งและขนาดพื้นที่ ช่วงระยะเวลาที่ได้รับอนุญาตประทานบัตร ติดตั้งไว้บริเวณพื้นที่โครงการ 	-	-
<p>(2) การรับเรื่องร้องเรียนและการตรวจสอบข้อร้องเรียน</p> <ul style="list-style-type: none"> การรับเรื่องร้องเรียน คณะกรรมการมวลชนสัมพันธ์จะต้องคอยรับฟังความคิดเห็นหรือข้อร้องเรียนจากชุมชน กรณีที่มีประชาชนได้รับผลกระทบจากการดำเนินโครงการ โดยสามารถให้ประชาชนร้องเรียนผ่านช่องทางต่างๆ ดังนี้ 1) เจ้าหน้าที่ประชาสัมพันธ์ของโครงการรับเรื่องร้องเรียนโดยตรง 2) คณะกรรมการมวลชนสัมพันธ์ของแต่ละชุมชนเป็นผู้รับเรื่องร้องเรียนจากชุมชนโดยตรง 3) รับเรื่องร้องเรียนจากหน่วยงานที่เกี่ยวข้อง เช่น สำนักงานอุตสาหกรรมจังหวัด สำนักงานทรัพยากรธรรมชาติและสิ่งแวดล้อมจังหวัด และศูนย์ดำรงธรรมจังหวัด เป็นต้น 	<ul style="list-style-type: none"> กรณีที่มีประชาชนได้รับผลกระทบจากการดำเนินโครงการ คณะกรรมการมวลชนสัมพันธ์จะเป็นผู้รับเรื่องร้องเรียน โดยประชาชนสามารถร้องเรียนผ่านทางเจ้าหน้าที่ประชาสัมพันธ์ของโครงการโดยตรง คณะกรรมการมวลชนสัมพันธ์ของแต่ละชุมชน หรือร้องเรียนผ่านทางหน่วยงานที่เกี่ยวข้อง 	-	-

เงื่อนไขตามมาตรการ	ผลการปฏิบัติตามมาตรการ	ปัญหา อุปสรรคที่ไม่สามารถปฏิบัติตามมาตรการ และแนวทางแก้ไข	เอกสารอ้างอิง
<ul style="list-style-type: none"> - การตรวจสอบข้อร้องเรียน เมื่อคณะกรรมการมวลชนสัมพันธ์ได้รับข้อร้องเรียนจากประชาชน จะต้องดำเนินการตรวจสอบข้อเท็จจริงในขั้นตอนนี้จะต้องประสานเจ้าหน้าที่ของหน่วยงานราชการที่เกี่ยวข้องร่วมตรวจสอบและวางแผนการแก้ไขปัญหาให้กับผู้ร้องเรียนด้วยความเป็นธรรม ซึ่งคณะกรรมการมวลชนสัมพันธ์จะต้องรีบดำเนินการตรวจสอบข้อร้องเรียนให้แล้วเสร็จในระยะเวลาไม่เกิน 30 วัน นับตั้งแต่ได้รับเรื่องร้องเรียน 	<ul style="list-style-type: none"> ● เมื่อได้รับข้อร้องเรียนจากประชาชน คณะกรรมการมวลชนสัมพันธ์จะดำเนินการตรวจสอบข้อเท็จจริง โดยจะประสานไปยังเจ้าหน้าที่ของหน่วยงานที่เกี่ยวข้องเข้าร่วมตรวจสอบและวางแผนการแก้ไขปัญหาให้กับผู้ร้องเรียนด้วยความเป็นธรรมภายในระยะเวลาไม่เกิน 30 วัน นับตั้งแต่ได้รับเรื่องร้องเรียน 	-	-
<ul style="list-style-type: none"> - จัดตั้งกองทุนมวลชนสัมพันธ์ เพื่อเป็นงบประมาณสำหรับใช้จ่ายตามแผนมวลชนสัมพันธ์ โดยให้ผู้ประกอบการแต่ละรายจะต้องจัดตั้งกองทุนมวลชนสัมพันธ์ โดยการเปิดบัญชีเงินฝากกับธนาคารพาณิชย์ และนำเงินเข้าบัญชีกองทุน ปีละ 50,000 บาท โดยมีคณะกรรมการมวลชนสัมพันธ์เป็นผู้กำกับดูแลในการใช้จ่ายงบประมาณตามแผนมวลชนสัมพันธ์ของแต่ละปี รวมทั้งกำหนดให้ผู้ประกอบการแต่ละรายเข้าร่วมกิจกรรมกับชุมชนอย่างต่อเนื่อง เช่น การบริจาคสิ่งของหรือให้ความช่วยเหลือบรรเทาสาธารณภัยต่างๆ ที่เกิดขึ้น การส่งเสริมด้านการกีฬา ทำนุบำรุงศาสนา และปรับปรุงซ่อมแซมเส้นทางในชุมชน 	<ul style="list-style-type: none"> ● ผู้ถือหุ้นประทานบัตรได้ร่วมกับบริษัท ศิลาเพชรชุมพล จำกัด และห้างหุ้นส่วนจำกัด โรงโม่หินศิลาเพิ่มพูน ซึ่งเป็นผู้ถือหุ้นประทานบัตรที่ร่วมแผนผังโครงการทำเหมืองเดียวกันในการจัดเตรียมงบประมาณเพื่อใช้จ่ายด้านมวลชนสัมพันธ์ เพื่อเป็นงบประมาณสำหรับใช้จ่ายตามแผนมวลชนสัมพันธ์ 	-	<ul style="list-style-type: none"> ● เอกสารแนบ 5

เงื่อนไขตามมาตรการ	ผลการปฏิบัติตามมาตรการ	ปัญหา อุปสรรคที่ไม่สามารถปฏิบัติตามมาตรการ และแนวทางแก้ไข	เอกสารอ้างอิง
<ul style="list-style-type: none"> - การรับฟังความคิดเห็นของประชาชน ดำเนินการสำรวจความคิดเห็นของประชาชน เกี่ยวกับผลการปฏิบัติตามมาตรการลดผลกระทบสิ่งแวดล้อมในด้านต่างๆ เพื่อหาแนวทางในการปรับปรุงมาตรการลดผลกระทบให้มีประสิทธิภาพ และสอดคล้องกับความต้องการของประชาชนอย่างต่อเนื่อง โดยกำหนดให้ออกแบบสอบถามสำรวจความคิดเห็นของกลุ่มตัวอย่างจากชุมชนต่างๆ ได้แก่ บ้านเขาพระเอก (ม.8) บ้านห้วยน้อย (ม.1) บ้านเขาถ้ำกฤษ (ม.2) และบ้านดอนรวก (ม.6) จำนวนไม่น้อยกว่าร้อยละ 25 ของครัวเรือนของแต่ละชุมชนเป็นประจำทุกปี โดยเน้นกลุ่มตัวอย่างที่อาศัยอยู่ใกล้เคียงพื้นที่หมู่เหมืองในรัศมี 1.5 กิโลเมตร 	<ul style="list-style-type: none"> ● ผู้ถือประทานบัตรได้มอบหมายให้บริษัท ไมน์ เอ็นจิเนียริง คอนซัลแตนท์ จำกัด ดำเนินการสำรวจความคิดเห็นของประชาชน เกี่ยวกับเกี่ยวกับผลการปฏิบัติตามมาตรการลดผลกระทบสิ่งแวดล้อมในด้านต่างๆ รวมถึงผลกระทบในด้านต่างๆ ที่ได้รับจากกิจกรรมการทำเหมืองของโครงการ 	-	<ul style="list-style-type: none"> ● เอกสารแนบ 8
<ul style="list-style-type: none"> - แผนความรับผิดชอบต่อสังคม <ul style="list-style-type: none"> - จัดให้มีผู้รับฟังความคิดเห็น เพื่อรับเรื่องร้องทุกข์ ข้อคิดเห็น ข้อวิตกกังวลต่างๆ ที่เกี่ยวข้องกับการดำเนินกิจกรรมของโครงการ โดยติดตั้งไว้บริเวณที่ทำการศาลาประชาคมของหมู่บ้าน - พิจารณาเลือกแรงงานที่อยู่ในชุมชนหรือบริเวณใกล้เคียง ทั้งนี้ เพื่อลดปัญหาการเคลื่อนย้ายของแรงงานเข้ามา และเพื่อเป็นการเพิ่มรายได้ให้แก่คนในชุมชนในปัจจุบัน - สนับสนุนงบประมาณหรือวัสดุอุปกรณ์ในการพัฒนาโครงสร้างพื้นฐานต่างๆ ที่ประชาชนขาดแคลน 	<ul style="list-style-type: none"> ● ผู้ถือประทานบัตรได้ปฏิบัติตามแผนความรับผิดชอบต่อสังคม โดยจัดให้มีกล่องรับเรื่องราวร้องทุกข์ หรือข้อคิดเห็นต่างๆ ของประชาชน พิจารณาเลือกแรงงานในท้องถิ่นเพื่อสร้างงานและรายได้ให้กับชุมชน สนับสนุนด้านการศึกษาให้กับโรงเรียนที่อยู่ใกล้เคียงพื้นที่โครงการ และร่วมทำนุบำรุงศาสนารวมไปถึงบุญสถานต่างๆ ภายในชุมชน 	-	-

เงื่อนไขตามมาตรการ	ผลการปฏิบัติตามมาตรการ	ปัญหา อุปสรรคที่ไม่สามารถปฏิบัติตามมาตรการ และแนวทางแก้ไข	เอกสารอ้างอิง
<p>หรือไม่เพียงพอ เช่น น้ำดื่ม น้ำใช้ ที่มีขนาดเล็กใน ฤดูแล้ง เป็นต้น</p> <ul style="list-style-type: none"> - จัดทุนการศึกษาแก่เด็กและเยาวชนที่ยากจน ในเขตพื้นที่ชุมชนใกล้เคียงชุมชน งบประมาณ 20,000 บาทต่อปี - จัดงบประมาณดูแลร่วมกับชุมชนในการทำบำรุง ปูชนียสถานต่างๆ โดยเฉพาะวัดและสถานที่ที่ ประชาชนให้ความเคารพนับถือ ทั้งสถานที่พักผ่อน หย่อนใจ ลานสาธารณะ สนามกีฬา ศาลาพักผ่อน เป็นต้น 			
3. สุขภาพอนามัย			
<p>1. ให้จัดตั้งกองทุนเฝ้าระวังสุขภาพของชุมชน โดยจัดสรรเงิน งบประมาณเข้ากองทุน ปีละ 50,000 บาท ในเดือนแรก ของทุกๆ ปี ตลอดจนอายุประชาชนบัตร เพื่อใช้ในกิจกรรมการ เฝ้าระวังภาวะสุขภาพของชุมชนของหน่วยงานสาธารณสุข ในท้องถิ่น ทั้งนี้ การบริหารจัดการกองทุนให้เป็นไปตาม ระเบียบหรือแนวทางปฏิบัติที่กรมอุตสาหกรรมพื้นฐานและ การเหมืองแร่กำหนด</p>	<ul style="list-style-type: none"> ● ผู้ถือประทานบัตรได้ร่วมกับ บริษัท ศิลาเพชรชุมพล จำกัด และห้างหุ้นส่วนจำกัด โรงโมหินศิลาเพิ่มพูน ซึ่งเป็นผู้ถือ ประทานบัตรที่ร่วมแผนผังโครงการทำเหมืองเดียวกัน ในการจัดตั้งกองทุนเฝ้าระวังสุขภาพของชุมชน เพื่อเป็น ค่าใช้จ่ายในกิจกรรมการเฝ้าระวังภาวะสุขภาพของชุมชน และหน่วยงานสาธารณสุขในท้องถิ่น 	-	<ul style="list-style-type: none"> ● เอกสารแนบ 6

เงื่อนไขตามมาตรการ	ผลการปฏิบัติตามมาตรการ	ปัญหา อุปสรรคที่ไม่สามารถปฏิบัติตามมาตรการ และแนวทางแก้ไข	เอกสารอ้างอิง
4. อาชีวอนามัย และความปลอดภัย			
1. ให้จัดหาอุปกรณ์ป้องกันอันตรายส่วนบุคคลให้กับพนักงานในขณะที่ปฏิบัติงานอยู่ในพื้นที่หน้าเหมือง เช่น ผ้าปิดจมูก ที่อุดหู หมวกนิรภัย และรองเท้านิรภัย	<ul style="list-style-type: none"> ผู้ถือประทานบัตรได้จัดเตรียมอุปกรณ์ป้องกันอันตรายส่วนบุคคลให้กับพนักงาน และควบคุมดูแลให้มีการสวมใส่ตลอดเวลาที่ปฏิบัติงาน โดยติดตั้งป้ายเตือนความปลอดภัยไว้ในพื้นที่โรงโม่หินของโครงการ ให้พนักงานสามารถมองเห็นและนำไปปฏิบัติ 	-	<ul style="list-style-type: none"> เอกสารแนบ 3 รูปที่ 8

ตารางที่ 2-3 มาตรการป้องกันและแก้ไขผลกระทบสิ่งแวดล้อมในระยะดำเนินการทำเหมือง

เงื่อนไขตามมาตรการ	ผลการปฏิบัติตามมาตรการ	ปัญหา อุปสรรคที่ไม่สามารถปฏิบัติตามมาตรการ และแนวทางแก้ไข	เอกสารอ้างอิง
ทรัพยากรสิ่งแวดล้อมทางกายภาพ			
1. ลักษณะภูมิประเทศ			
1. ให้เปิดดำเนินการทำเหมืองตามแผนผังโครงการและมาตรการป้องกันและแก้ไขผลกระทบที่กำหนดไว้อย่างเคร่งครัด	<ul style="list-style-type: none"> ทางโครงการได้เปิดทำเหมืองในลักษณะชั้นบันได ที่มีความสูงของชั้นบันไดไม่เกิน 10 เมตร และความกว้างไม่น้อยกว่า 10 เมตร พร้อมทั้งควบคุมความลาดชันรวมของหน้าเหมืองไม่ให้เกิน 45 องศา ปัจจุบันโครงการอยู่ระหว่างปรับปรุงพื้นที่เพื่อเปิดหน้าเหมือง 		<ul style="list-style-type: none"> เอกสารแนบ 3 รูปที่ 9
2. การออกแบบหน้าเหมืองให้มีลักษณะเป็นชั้นบันได (Benching Method) ให้มีความสูงชันละไม่เกิน 10 เมตร และความกว้างชันละไม่น้อยกว่า 10 เมตร และควบคุมความลาดชันรวม (Overall Slope) ไม่ให้เกิน 45 องศา พร้อมทั้งตรวจสอบสภาพหน้าเหมืองให้อยู่ในสภาพที่ปลอดภัยจากการพังทลาย			
3. ให้ตรวจสอบและปรับปรุงสภาพคันทำนบดิน คูระบายน้ำ และบ่อดักตะกอน ให้สามารถใช้งานหรือรองรับน้ำได้ดีอยู่เสมอ โดยการตรวจสอบความแข็งแรงคันทำนบดิน และชุดลอกตะกอนดินออกจากคูระบายน้ำและบ่อบรับน้ำ ปีละ 1 ครั้ง	<ul style="list-style-type: none"> ผู้ถือประทานบัตรได้มีตรวจสอบและปรับปรุงคันทำนบดินอย่างสม่ำเสมอ 	-	<ul style="list-style-type: none"> เอกสารแนบ 3 รูปที่ 6
4. ดูแลรักษาดันไม้ที่ปลูกไว้ให้เจริญเติบโตอย่างสม่ำเสมอ หากพบว่าต้นใดตายหรือไม่เจริญเติบโต ให้ทำการปลูกซ่อมแซมโดยทันที	<ul style="list-style-type: none"> การดำเนินโครงการได้มีการรักษาแนวต้นไม้เดิมที่มีอยู่ในบริเวณพื้นที่เว้นการทำเหมือง พร้อมทั้งปลูกต้นไม้เสริมในที่สามารถดำเนินการได้ สำหรับบริเวณพื้นที่ที่ยังเดินหน้าเหมืองไปไม่ถึงจะยังคงรักษาสภาพพื้นที่เดิมไว้ให้มากที่สุด 	-	<ul style="list-style-type: none"> เอกสารแนบ 3 รูปที่ 2

เงื่อนไขตามมาตรการ	ผลการปฏิบัติตามมาตรการ	ปัญหา อุปสรรคที่ไม่สามารถปฏิบัติตามมาตรการ และแนวทางแก้ไข	เอกสารอ้างอิง
	และดูแลต้นไม้ที่ปลูกไว้ในพื้นที่โครงการให้สามารถเจริญเติบโตได้ดี		
5. จะต้องดูแลรักษาหลักเขตให้สามารถมองเห็นและตรวจสอบได้ตลอดระยะเวลาดำเนินโครงการ	<ul style="list-style-type: none"> ผู้ถือประทานบัตรได้มีการดูแลรักษาหลักเขตให้สามารถมองเห็นและตรวจสอบได้ตลอดระยะเวลาดำเนินโครงการ 	-	<ul style="list-style-type: none"> เอกสารแนบ 3 รูปที่ 3
6. บริเวณพื้นที่ที่ทำเหมืองจนเสร็จสิ้นแล้ว ให้ดำเนินการตามแผนการฟื้นฟูสภาพพื้นที่ภายหลังการทำเหมืองตามรายละเอียดที่เสนอในแผนการฟื้นฟูสภาพพื้นที่ภายหลังการทำเหมืองอย่างเคร่งครัด	<ul style="list-style-type: none"> ในกรณีที่พื้นที่ที่ทำเหมืองจนเสร็จสิ้นแล้ว ผู้ถือประทานบัตรจะดำเนินการฟื้นฟูพื้นที่ดังกล่าวตามแผนงานด้านการฟื้นฟูพื้นที่ที่ผ่านการทำเหมืองตามรายละเอียดที่เสนอไว้ในแผนการฟื้นฟูอย่างเคร่งครัด 	-	-
2. คุณภาพอากาศ			
1. ให้ใช้เครื่องเจาะระเบิดที่มีอุปกรณ์เก็บฝุ่นติดไว้กับหัวเจาะเพื่อป้องกันการฟุ้งกระจายของฝุ่นละอองขณะทำการเจาะระเบิด	<ul style="list-style-type: none"> วิศวกรผู้ควบคุมการทำเหมืองของโครงการได้มีการออกแบบให้นำเครื่องเจาะระเบิดที่มีอุปกรณ์เก็บฝุ่นติดไว้กับหัวเจาะมาใช้งานระเบิดหน้าเหมือง และใช้หินเกล็ดอัดปิดรูระเบิดแทนหินฝุ่น เพื่อป้องกันการฟุ้งกระจายของฝุ่นละออง 	-	<ul style="list-style-type: none"> เอกสารแนบ 3 รูปที่ 10
2. ให้ใช้หินเกล็ดอัดปิดรูระเบิดแทนหินฝุ่น เพื่อป้องกันการฟุ้งกระจายของฝุ่นละออง			
3. ควบคุมความเร็วรถบรรทุกขนส่งแร่ที่วิ่งไป-มา ระหว่างหน้าเหมืองถึงโรงโม่หิน ให้ใช้ความเร็วไม่เกิน 30 กิโลเมตรต่อชั่วโมง และการขนส่งหินออกสู่แหล่งรับซื้อภายนอกในช่วงถนนลาดยางระหว่างบ้านหนองรีนถึงบ้านเขาถ้ำกฤษูร ให้ใช้ความเร็วไม่เกิน 40 กิโลเมตรต่อชั่วโมง โดยการติดตั้งป้ายเตือนไว้ริมเส้นทางให้เห็นอย่างชัดเจน	<ul style="list-style-type: none"> ผู้ถือประทานบัตรได้กำหนดกฎระเบียบในการควบคุมความเร็วจัดทำป้ายจำกัดความเร็วของรถบรรทุกที่จะทำการขนส่งแร่ ออกสู่แหล่งรับซื้อภายนอกในช่วงถนนลาดยางส่วนบุคคล และเส้นทางขนส่งแร่จากหน้าเหมืองถึงโรงโม่หินให้ใช้ความเร็วไม่เกิน 30 กิโลเมตรต่อชั่วโมง โดยติดตั้งไว้ริมเส้นทางขนส่งแร่ในบริเวณที่สามารถมองเห็นได้อย่างชัดเจน 	-	<ul style="list-style-type: none"> เอกสารแนบ 3 รูปที่ 7

เงื่อนไขตามมาตรการ	ผลการปฏิบัติตามมาตรการ	ปัญหา อุปสรรคที่ไม่สามารถปฏิบัติตามมาตรการ และแนวทางแก้ไข	เอกสารอ้างอิง
4. ให้ฉีดพรมน้ำบนเส้นทางขนส่งแร่ระหว่างหน้าเหมืองถึงโรงโม่หิน และเส้นทางภายในบริเวณพื้นที่โรงโม่หิน ประมาณวันละ 4 ครั้ง หรือขึ้นอยู่กับสภาพอากาศในแต่ละวัน	<ul style="list-style-type: none"> การดำเนินโครงการได้มีมาตรการในการป้องกันและลดผลกระทบด้านการฟุ้งกระจายของฝุ่นละออง โดยการฉีดพรมน้ำบริเวณเส้นทางขนส่งแร่และบริเวณโรงโม่หินของโครงการ วันละ 3-4 ครั้ง หรือตามความเหมาะสมของสภาพภูมิอากาศในแต่ละวัน 	-	<ul style="list-style-type: none"> เอกสารแนบ 3 รูปที่ 11
5. กำหนดให้กำจัดฝุ่นละอองที่ตกค้างอยู่บนผิวถนนลาดยางที่ใช้ประโยชน์ร่วมกัน โดยจัดให้มีรถดูดฝุ่นละอองบนถนนลาดยาง ตั้งแต่ในช่วงบ้านหนองรีน ถึงบริเวณบ้านเขาถ้ำกฤษ เป็นประจำทุกวันอย่างน้อยวันละ 1 ครั้ง	<ul style="list-style-type: none"> ผู้ถือประทานบัตรได้ร่วมกับผู้ประกอบการในกลุ่มเหมืองแร่เขาสามง่ามในการทำความสะอาดเพื่อกำจัดฝุ่นละอองที่ตกค้างอยู่บนผิวถนนลาดยาง วันละ 1 ครั้ง 	-	-
6. จัดทำระบบป้องกันผลกระทบสิ่งแวดล้อมบริเวณโรงโม่หินตามประกาศกรมอุตสาหกรรมพื้นฐานและการเหมืองแร่ โดยการจัดทำระบบปิดคลุมและระบบสเปรย์น้ำตามจุดต่างๆ ที่เกิดฝุ่นละออง	<ul style="list-style-type: none"> ผู้ถือประทานบัตรได้มีการปรับปรุงและจัดทำระบบป้องกันผลกระทบสิ่งแวดล้อมบริเวณโรงโม่หินให้เป็นไปตามประกาศกรมอุตสาหกรรมพื้นฐานและการเหมืองแร่ไว้แล้ว โดยมีรายละเอียดดังต่อไปนี้ 	-	<ul style="list-style-type: none"> เอกสารแนบ 3 รูปที่ 12
- ให้สร้างอาคารปิดคลุม 3 ด้าน และหลังคาสำหรับเครื่องบดชุดแรก (Primary Crusher) ยังรับหินใหญ่ (Hopper) และตะแกรงร่อนคัดเศษหิน ดิน ทราย (Vibrating Screen) พร้อมทั้งติดตั้งเครื่องฉีดสเปรย์น้ำบริเวณปากยังรับหินใหญ่	- สร้างอาคารปิดคลุมยังรับหินใหญ่ อาคารปิดคลุมโรงโม่หิน ทั้ง 3 ด้าน พร้อมทั้งติดตั้งเครื่องฉีดสเปรย์น้ำบริเวณปากยังรับหินใหญ่	-	-
- เครื่องบดชุดที่ 2 (Secondary Crusher) เครื่องบดชุดที่ 3 (Tertiary Crusher) ตะแกรงร่อนคัดเศษหิน ดิน ทราย และตะแกรงร่อนคัดขนาดหินจะต้องมีฝาคอบหรืออุปกรณ์	- สร้างอาคารปิดคลุมเครื่องบด และเครื่องจักรอุปกรณ์ทั้งหมดอย่างมิดชิด	-	-

เงื่อนไขตามมาตรการ	ผลการปฏิบัติตามมาตรการ	ปัญหา อุปสรรคที่ไม่สามารถปฏิบัติตามมาตรการ และแนวทางแก้ไข	เอกสารอ้างอิง
ปิดคลุม ป้องกันฝุ่น ต้องสร้างอาคารปิดคลุมเครื่องจักร อุปกรณ์ทั้งหมดอย่างมิดชิด			
- ระบบสายพานลำเลียง ต้องสร้างอุปกรณ์ปิดคลุมโดยตลอด พร้อมทั้งติดตั้งเครื่องฉีดสเปรย์น้ำบริเวณจุดต่างๆ ที่ก่อให้เกิดฝุ่นละอองภายนอกอาคารทุกจุด	- สร้างหลังคาปิดคลุมระบบสายพานลำเลียง และติดตั้งเครื่องฉีดสเปรย์น้ำบริเวณจุดต่างๆ ที่ก่อให้เกิดฝุ่นละออง	-	-
- บริเวณปลายสายพานลำเลียงที่เทกองหินคัดขนาดแล้ว ต้องติดตั้งเครื่องฉีดสเปรย์น้ำ หรือเครื่องป้องกันฝุ่นในการเทกองหินคัดขนาดแล้ว	- ติดตั้งระบบสเปรย์น้ำบริเวณจุดที่เป็นแหล่งกำเนิดฝุ่นละอองทั้งภายในอาคาร และภายนอกอาคาร	-	-
- ปรับปรุงเส้นทางลำเลียงหินภายในโรงโม่หินเป็นถนนลาดยาง หรือถนนคอนกรีต	- ปรับปรุงเส้นทางลำเลียงหินภายในโรงโม่หินเป็นถนนหินบดอัดแน่น	-	-
- ปรับปรุงพื้นที่เก็บกองหินเป็นลานคอนกรีตหรือหินบดอัดแน่น	- ปรับปรุงลานเก็บกองหินเป็นลานหินบดอัดแน่น	-	-
- ให้ใช้การฉีดพรมน้ำบริเวณลานเก็บกองหินที่คัดขนาดแล้ว และตามเส้นทางขนส่งลำเลียงหิน ในขณะที่เครื่องจักรและยานพาหนะทำงานอยู่ เพื่อป้องกันการฟุ้งกระจายของฝุ่น พร้อมทั้งมีการทำความสะอาด เก็บกวาดฝุ่นละอองที่ตกค้างสะสมบริเวณพื้นที่โรงโม่หิน และเส้นทางลำเลียงขนส่งหิน อย่างน้อยสัปดาห์ละ 1 ครั้ง	- เตรียมรถสำหรับฉีดพรมน้ำบริเวณลานเก็บกองหิน และเส้นทางลำเลียงหินภายในโรงโม่หิน เพื่อป้องกันการฟุ้งกระจายของฝุ่น พร้อมทั้งทำความสะอาด เก็บกวาดฝุ่นละอองที่ตกค้างสะสมบริเวณพื้นที่โรงโม่หิน และเส้นทางลำเลียงขนส่งหิน อย่างน้อยสัปดาห์ละ 1 ครั้ง	-	● เอกสารแนบ 3 รูปที่ 11

เงื่อนไขตามมาตรการ	ผลการปฏิบัติตามมาตรการ	ปัญหา อุปสรรคที่ไม่สามารถปฏิบัติตามมาตรการ และแนวทางแก้ไข	เอกสารอ้างอิง
- มีระบบลานล้างล้อรถยนต์ที่มีประสิทธิภาพและทำการล้างล้อรถยนต์บรรทุกหินก่อนออกนอกโรงโม่หิน	- ได้จัดเตรียมจุดล้างล้อรถบรรทุกไว้บริเวณด้านหน้าทางเข้า-ออก พื้นที่โรงโม่หินของโครงการ โดยควบคุมให้รถยนต์หรือรถบรรทุกที่จะออกนอกพื้นที่โรงโม่หินต้องทำการล้างล้อทุกครั้ง	-	● เอกสารแนบ 3 รูปที่ 13
- ปลูกต้นไม้โตเร็วทรงสูงหนาแน่นที่ปิดกั้นทิศทางลมและเสียงตามความเหมาะสมของสภาพพื้นที่ ตามแนวเขตพื้นที่โรงโม่หินโดยรอบ และปลูกเสริมบริเวณพื้นที่ว่าง พร้อมทั้งดูแลรักษาให้เจริญเติบโตอยู่เสมอ	- มีการดูแลรักษาแนวต้นไม้ที่ปลูกไว้โดยรอบพื้นที่โรงโม่หินของโครงการให้มีการเจริญเติบโตที่ดีอยู่เสมอ เพื่อเป็นแนวปิดกั้นทิศทางลมและเสียง	-	● เอกสารแนบ 3 รูปที่ 14
- ดูแลบำรุงรักษาอาคารและอุปกรณ์ตลอดจนระบบป้องกันผลกระทบสิ่งแวดล้อมตลอดระยะเวลาทำงานอย่างเข้มงวด เพื่อไม่ปล่อยฝุ่นละอองเกินมาตรฐานตามประกาศกระทรวงวิทยาศาสตร์เทคโนโลยีและสิ่งแวดล้อม เรื่อง กำหนดมาตรฐานควบคุมการปล่อยฝุ่นละอองจากโรงโม่บดหรือย่อยหิน ลงวันที่ 20 ธันวาคม 2539	- ดูแลรักษาระบบป้องกันผลกระทบสิ่งแวดล้อมจากกิจกรรมการโม่ บด และย่อยหิน ให้สามารถใช้งานได้อย่างมีประสิทธิภาพ และเปิดใช้งานตลอดระยะเวลาที่ปฏิบัติงานอย่างเข้มงวด	-	-
- รถบรรทุกที่ขึ้นหินออกจากโรงโม่หิน จะต้องอยู่ในสภาพที่ดีไม่มีรอยรั่วให้หินร่วงหล่นได้ และมีผ้าใบปิดคลุมมิดชิด	- ผู้ถือประทานบัตรได้ออกกฎระเบียบให้รถบรรทุกที่จะลำเลียงแร่ออกจากโรงโม่หิน ให้ปิดคลุมกระบะบรรทุกด้วยผ้าใบอย่างมิดชิด เพื่อป้องกันหินปลิวกระเด็นหรือร่วงหล่นลงสู่ผิวนาน โดยติดตั้งป้ายเตือนให้ปิดคลุมผ้าใบไว้ด้านหน้าทางเข้า-ออกพื้นที่โรงโม่หินไว้อย่างชัดเจน	-	● เอกสารแนบ 3 รูปที่ 15

เงื่อนไขตามมาตรการ	ผลการปฏิบัติตามมาตรการ	ปัญหา อุปสรรคที่ไม่สามารถปฏิบัติตามมาตรการ และแนวทางแก้ไข	เอกสารอ้างอิง
3. ระดับเสียง แรงสั่นสะเทือน และหินปลิว			
1. จำกัดความเร็วรถบรรทุกที่วิ่งระหว่างหน้าเหมืองกับโรงโม่หินให้ใช้ความเร็วไม่เกิน 30 กิโลเมตรต่อชั่วโมง โดยการอบรมพนักงานขับรถบรรทุกและติดป้ายเตือนริมเส้นทางให้สามารถมองเห็นได้อย่างชัดเจน	<ul style="list-style-type: none"> ผู้ถือประทานบัตรได้จัดทำป้ายจำกัดความเร็วของรถบรรทุกที่ขนส่งแร่เข้าสู่แหล่งรับซื้อภายนอกในช่วงถนนลาดยางส่วนบุคคล และเส้นทางขนส่งแร่จากหน้าเหมืองถึงโรงโม่หินให้ใช้ความเร็วไม่เกิน 30 กิโลเมตรต่อชั่วโมง โดยติดตั้งไว้ริมเส้นทางขนส่งแร่ในบริเวณที่สามารถมองเห็นได้อย่างชัดเจน 	-	<ul style="list-style-type: none"> เอกสารแนบ 3 รูปที่ 7
2. ดูแลรักษาสภาพเครื่องจักรและอุปกรณ์ต่างๆ ให้อยู่ในสภาพที่สมบูรณ์สามารถใช้งานได้ตามสภาพปกติ เพื่อลดระดับเสียงจากการทำงานของเครื่องจักรต่างๆ	<ul style="list-style-type: none"> พนักงานซ่อมบำรุงของโครงการได้มีการดูแลและซ่อมแซมเครื่องจักรอุปกรณ์ต่างๆ ให้อยู่ในสภาพที่สมบูรณ์สามารถใช้งานได้ตามสภาพปกติ เพื่อลดระดับเสียงจากการทำงานของเครื่องจักรต่างๆ ในกรณีที่มีการดำเนินการทำเหมืองแล้ว 	-	<ul style="list-style-type: none"> เอกสารแนบ 3 รูปที่ 16
3. ให้งดเว้นการทำเหมืองและการขนส่งแร่ออกจากพื้นที่โครงการในช่วงเวลากลางวัน ซึ่งเป็นเวลาพักผ่อนของราษฎรในชุมชนโดยทั่วไป โดยกำหนดช่วงเวลาทำงาน 8.30-17.30 นาฬิกา	<ul style="list-style-type: none"> ผู้ถือประทานบัตรได้ออกกฎระเบียบให้งดการทำเหมืองและกิจกรรมที่เกี่ยวข้องในช่วงเวลากลางวัน ซึ่งเป็นเวลาพักผ่อนของราษฎรในชุมชนที่อยู่ใกล้เคียง 	-	-
4. กำหนดพื้นที่ขอบเขตพื้นที่เปิดทำเหมือง ให้มีระยะห่างจากอาคารสิ่งก่อสร้างภายในวัดถ้ำยอดทองระยะประมาณ 200 เมตร โดยการเว้นพื้นที่ทำเหมืองทางด้านทิศตะวันออกเฉียงเหนือ ระยะห่างจากแนวเขตประมาณ 50 เมตร	<ul style="list-style-type: none"> วิศวกรผู้ควบคุมการทำเหมืองของโครงการได้มีการออกแบบและวางแผนการทำเหมืองให้เป็นไปตามแผนผังโครงการกำหนด โดยได้กำหนดขอบเขตเว้นการทำเหมืองในระยะ 50 เมตร จากขอบแปลงประทานบัตรทางด้านทิศตะวันออกเฉียงเหนือ และเว้นพื้นที่ไม่ทำเหมืองในระยะ 10 เมตรทางด้านทิศเหนือและทิศตะวันตกเฉียงเหนือ 	-	<ul style="list-style-type: none"> เอกสารแนบ 3 รูปที่ 2

เงื่อนไขตามมาตรการ	ผลการปฏิบัติตามมาตรการ	ปัญหา อุปสรรคที่ไม่สามารถปฏิบัติตามมาตรการ และแนวทางแก้ไข	เอกสารอ้างอิง
5. กำหนดให้มีวิศวกรควบคุม หรือผู้ที่ผ่านการอบรมการใช้วัตถุระเบิดจากกรมอุตสาหกรรมพื้นฐานและการเหมืองแร่ เป็นผู้ควบคุมการออกแบบการระเบิดให้มีความถูกต้องตามหลักวิชาการ	<ul style="list-style-type: none"> ผู้ถือประทานบัตรได้จัดหาวิศวกรผู้ควบคุมการทำเหมือง ที่ผ่านการอบรมการใช้วัตถุระเบิดจากกรมอุตสาหกรรมพื้นฐานและการเหมืองแร่เป็นผู้ควบคุมการออกแบบการระเบิดให้มีความถูกต้องตามหลักวิชาการ 	-	-
6. จัดทำบันทึกหรือรายงานการเจาะระเบิดไว้ตรวจสอบทุกครั้ง เพื่อใช้เป็นข้อมูลประกอบการวางแผนการเจาะระเบิดในครั้งต่อไป	<ul style="list-style-type: none"> วิศวกรผู้ควบคุมของโครงการได้บันทึกการเจาะระเบิดไว้ตรวจสอบทุกครั้ง เพื่อใช้เป็นข้อมูลประกอบการวางแผนการเจาะระเบิดในครั้งต่อไป 	-	-
7. ออกแบบการระเบิดแบบถ่วงเวลา โดยใช้แก๊ปไฟฟ้าถ่วงเวลาแบบมิลลิวินาที และกำหนดให้ใช้ปริมาณวัตถุระเบิดสูงสุดไม่เกิน 68.94 กิโลกรัมต่อจังหวะถ่วง	<ul style="list-style-type: none"> วิศวกรผู้ควบคุมการทำเหมืองของโครงการได้ออกแบบการระเบิดแบบถ่วงเวลา โดยใช้แก๊ปไฟฟ้าถ่วงเวลาแบบมิลลิวินาที และกำหนดให้ใช้ปริมาณวัตถุระเบิดสูงสุดไม่เกิน 68.94 กิโลกรัมต่อจังหวะถ่วง 	-	-
8. กำหนดให้ทำการระเบิดไม่เกินวันละ 1 ครั้ง ในช่วงเวลา 17.00-18.00 น. และก่อนการระเบิดทุกครั้งจะต้องมีสัญญาณเสียงเตือนให้ได้ยินในระยะรัศมี 500 เมตร	<ul style="list-style-type: none"> การดำเนินการทำเหมืองของโครงการได้ทำการระเบิดหินวันละ 1 ครั้ง ในช่วงเวลา 17.00-18.00 น. และก่อนการระเบิดทุกครั้งได้มีสัญญาณเสียงเตือนให้ได้ยินในรัศมี 500 เมตร พร้อมทั้งติดตั้งป้ายเตือนช่วงเวลาระเบิดไว้ริมเส้นทางสัญจรบริเวณด้านหน้าพื้นที่โครงการ 	-	<ul style="list-style-type: none"> เอกสารแนบ 3 รูปที่ 4
9. ในการลดขนาดหินที่มีขนาดใหญ่กว่าปากโมให้ใช้วิธีการทุบย่อยด้วยเครื่อง Hydraulic Breaker เจาะกระแทกเพื่อให้หินก่อนมีขนาดเล็กลง โดยห้ามทำการระเบิดย่อย (Secondary Blasting) เป็นอันขาด	<ul style="list-style-type: none"> ในการลดขนาดหินที่มีขนาดใหญ่กว่าปากโมทางโครงการได้ใช้เครื่องเจาะกระแทกย่อยแร่ให้มีขนาดเล็กลงโดยไม่มีการระเบิดย่อยหิน 	-	-

เงื่อนไขตามมาตรการ	ผลการปฏิบัติตามมาตรการ	ปัญหา อุปสรรคที่ไม่สามารถปฏิบัติตามมาตรการ และแนวทางแก้ไข	เอกสารอ้างอิง
10. กรณีเกิดความเสียหายแก่ทรัพย์สินของวัดถ้ำยอดทอง หรือสาธารณประโยชน์ใดๆ ทางโครงการจะต้องรับผิดชอบในการชดเชยค่าเสียหายโดยไม่มีเงื่อนไข และจะต้องแจ้งให้หน่วยงานกำกับดูแลรับทราบ พร้อมทั้งปรับปรุงแผนการใช้วัดถ้ำยอดทองให้ปลอดภัยในครั้งต่อไป	<ul style="list-style-type: none"> ในกรณีเกิดความเสียหายแก่ทรัพย์สินของวัดถ้ำยอดทอง หรือสาธารณประโยชน์ใดๆ ผู้ถือประทานบัตรจะรับผิดชอบในการชดเชยค่าเสียหายโดยไม่มีเงื่อนไข และแจ้งให้หน่วยงานกำกับดูแลรับทราบ พร้อมทั้งปรับปรุงแผนการใช้วัดถ้ำยอดทองให้ปลอดภัยในครั้งต่อไป 	-	-
4. อุทกวิทยาและคุณภาพน้ำ			
1. ตรวจสอบและปรับปรุงสภาพคันทำนบดิน คูระบายน้ำและบ่อดักตะกอนให้สามารถใช้งานหรือรองรับน้ำได้ดียิ่งขึ้น โดยการตรวจสอบความแข็งแรงของคันทำนบดินและขุดลอกตะกอนดินออกจากคูระบายน้ำและบ่อดักตะกอนปีละ 1 ครั้ง	<ul style="list-style-type: none"> ผู้ถือประทานบัตรได้มีตรวจสอบและปรับปรุงคันทำนบดินอย่างสม่ำเสมอ 	-	<ul style="list-style-type: none"> เอกสารแนบ 3 รูปที่ 6
2. ห้ามระบายน้ำออกจากบ่อเหมือง และหากมีการนำไปใช้ประโยชน์ในด้านต่างๆ จะต้องพิจารณาผลการตรวจวัดคุณภาพน้ำก่อน หากพบว่าน้ำมีคุณภาพไม่อยู่ในเกณฑ์มาตรฐานกำหนด จะต้องห้ามนำไปใช้ประโยชน์โดยเด็ดขาด พร้อมทั้งติดป้ายแจ้งเตือนให้สามารถมองเห็นได้อย่างชัดเจน	<ul style="list-style-type: none"> ทางโครงการได้ดำเนินการติดตามตรวจสอบคุณภาพน้ำในบ่อรับน้ำชุมชนเหมืองอย่างสม่ำเสมอ ซึ่งผลการวิเคราะห์คุณภาพน้ำมีค่าอยู่ในเกณฑ์มาตรฐาน ในกรณีที่พบว่าคุณภาพน้ำมีค่าไม่อยู่ในเกณฑ์มาตรฐานคุณภาพน้ำผิวดิน จะติดป้ายเตือนห้ามใช้น้ำอย่างชัดเจน และจะไม่มีการระบายน้ำออกจากบ่อเหมืองออกสู่ภายนอกโดยเด็ดขาด 	-	-

เงื่อนไขตามมาตรการ	ผลการปฏิบัติตามมาตรการ	ปัญหา อุปสรรคที่ไม่สามารถปฏิบัติตามมาตรการ และแนวทางแก้ไข	เอกสารอ้างอิง
5. ธรณีวิทยา/หลุมยุบ และหินถล่ม			
1. ในระหว่างการทำเหมืองหากพบว่าในพื้นที่ปฏิบัติการมีแนวโน้มหรือความเสี่ยงว่าจะมีโพรงขนาดใหญ่ เช่น มีเสียงดังก้องจากเนื้อหิน เป็นต้น ต้องมีการตรวจสอบทางธรณีฟิสิกส์ เช่น การวัดค่าความต้านทานไฟฟ้า เพื่อพิสูจน์ความเป็นโพรง จากนั้นให้ดำเนินการกันเขตเป็นพื้นที่อันตรายโดยทำสัญลักษณ์หรือแสดงเขตให้เห็นอย่างชัดเจน และห้ามบุคคลที่ไม่เกี่ยวข้องหรือเครื่องจักรที่มีน้ำหนักมากเข้าไปในบริเวณดังกล่าว พร้อมทั้งทำการตรวจสอบความปลอดภัยโดยวิศวกรควบคุมที่รับผิดชอบการทำเหมืองของโครงการให้เรียบร้อย ก่อนดำเนินการทำเหมืองในบริเวณดังกล่าวต่อไป	<ul style="list-style-type: none"> วิศวกรผู้ควบคุมของโครงการได้จัดคนงานให้เข้าไปตรวจสอบเสถียรภาพของหน้าเหมืองทุกครั้งก่อนที่จะเข้าไปปฏิบัติงานบริเวณหน้าเหมืองในแต่ละวัน โดยสังเกตจากสิ่งบอกเหตุที่มักเกิดขึ้นก่อนการพังทลายของหน้าเหมือง หากพบสิ่งบอกเหตุที่อาจก่อให้เกิดความไม่มีเสถียรภาพของหน้าเหมือง วิศวกรผู้ควบคุมการทำเหมืองจะสั่งให้พนักงานหลีกเลี่ยงการปฏิบัติงานในบริเวณดังกล่าวแล้วดำเนินการวิเคราะห์เสถียรภาพของหน้าเหมืองโดยละเอียด เพื่อประเมินว่าการทำงานในบริเวณดังกล่าวมีความปลอดภัยหรือไม่ หากไม่มีความปลอดภัยจะดำเนินการปรับปรุงความลาดชันของหน้าเหมืองให้อยู่ในสภาพที่ปลอดภัยก่อนเข้าไปทำงาน 	-	-
2. ให้มีวิศวกรควบคุม หรือผู้ที่ผ่านการอบรมการใช้วัดระเบิดจากกรมอุตสาหกรรมพื้นฐานและการเหมืองแร่เป็นผู้ควบคุม การออกแบบระเบิดให้มีความถูกต้องตามหลักวิชาการ โดยกำหนดให้ใช้ปริมาณวัตถุระเบิดสูงสุดไม่เกิน 68.94 กิโลกรัมต่อจังหวะถ่วง	<ul style="list-style-type: none"> ผู้ถือประทานบัตรได้จัดหาวิศวกรผู้ควบคุมการทำเหมืองที่ผ่านการอบรมการใช้วัดระเบิดจากกรมอุตสาหกรรมพื้นฐานและการเหมืองแร่เป็นผู้ควบคุมการออกแบบการระเบิดให้มีความถูกต้องตามหลักวิชาการ โดยใช้ปริมาณวัตถุระเบิดสูงสุดไม่เกิน 68.94 กิโลกรัมต่อจังหวะถ่วง 	-	-
3. ให้วิศวกรควบคุมทำการตรวจสอบลักษณะโครงสร้างทางธรณีวิทยา บริเวณจุดเสี่ยงที่จะเกิดหินถล่มบริเวณวัดถ้ำยอดทอง โดยรายงานการตรวจสอบจะต้องประกอบด้วย ลักษณะการวางตัวของชั้นหิน รูปถ่าย วันเวลาที่ทำการตรวจสอบ เพื่อใช้ตรวจสอบการเคลื่อนตัวของชั้นหินระหว่างการทำเหมือง	<ul style="list-style-type: none"> วิศวกรผู้ควบคุมการทำเหมืองของโครงการได้ทำการตรวจสอบลักษณะโครงสร้างทางธรณีวิทยابริเวณจุดเสี่ยงที่จะเกิดหินถล่มบริเวณวัดถ้ำยอดทองอย่างต่อเนื่อง 	-	-

เงื่อนไขตามมาตรการ	ผลการปฏิบัติตามมาตรการ	ปัญหา อุปสรรคที่ไม่สามารถปฏิบัติตามมาตรการ และแนวทางแก้ไข	เอกสารอ้างอิง
ซึ่งกำหนดให้ทำการตรวจสอบทุกๆ 1 เดือน จนตลอดอายุ ประทานบัตร			
4. กำหนดให้วิศวกรควบคุมตรวจสอบความผิดปกติที่เป็นสิ่ง บ่งชี้ที่จะเกิดก่อนการพังทลายของชั้นหิน เช่น สังเกต ร่องรอยการไหลของน้ำบริเวณผิวดิน รอยแยกบริเวณหน้า ผา พื้นดินบริเวณด้านล่างหน้าผามีการโป่งบวม มีเศษวัสดุ เศษหินหล่นลงมาตามรอยแตกของหน้าผา การเคลื่อนตัวของ ชั้นหิน เมื่อตรวจสอบพบแล้วให้หยุดดำเนินการทำ เหมืองทันที พร้อมทั้งแจ้งสำนักงานอุตสาหกรรมจังหวัด ราชบุรีเพื่อตรวจสอบและปฏิบัติตามข้อเสนอแนะอย่าง เคร่งครัดต่อไป	<ul style="list-style-type: none"> วิศวกรผู้ควบคุมของโครงการได้จัดคนงานให้เข้าไปตรวจสอบ เสถียรภาพของหน้าเหมืองทุกครั้งก่อนที่จะเข้าไปปฏิบัติงาน บริเวณหน้าเหมืองในแต่ละวัน โดยสังเกตจากสิ่งบ่งชี้ที่ มักเกิดขึ้นก่อนการพังทลายของหน้าเหมือง หากพบสิ่งบ่ง ชี้ที่อาจก่อให้เกิดความไม่เสถียรภาพของหน้าเหมือง วิศวกรผู้ควบคุมการทำเหมืองจะสั่งให้พนักงานหลีกเลี่ยง การปฏิบัติงานในบริเวณดังกล่าวแล้วดำเนินการวิเคราะห์ เสถียรภาพของหน้าเหมืองโดยละเอียด เพื่อประเมินว่าการ ทำงานในบริเวณดังกล่าวมีความปลอดภัยหรือไม่ หากไม่มี ความปลอดภัยจะดำเนินการปรับปรุงความลาดชันของหน้า เหมืองให้อยู่ในสภาพที่ปลอดภัยก่อนเข้าไปทำงาน 	-	-
5. เสริมสร้างความรู้ให้กับพระสงฆ์วัดถ้ำยอดทอง ในการ ตรวจสอบความผิดปกติที่เป็นสิ่งบ่งชี้ที่จะเกิดก่อน การพังทลายของชั้นหิน เช่น สังเกตร่องรอยการไหลของ น้ำบริเวณผิวดิน รอยแยกบริเวณหน้าผา พื้นดินบริเวณ ด้านล่างหน้าผามีการโป่งบวม มีเศษวัสดุเศษหินหล่นลง มาตามรอยแตกของหน้าผา การเคลื่อนตัวของชั้นหิน เป็นต้น เพื่อจะได้ระมัดระวัง หรือหลีกเลี่ยงการใช้พื้นที่ ในบริเวณพื้นที่เสี่ยงหินหล่น และให้รับแจ้งวิศวกรควบคุม เหมืองเข้ามาตรวจสอบโดยทันที	<ul style="list-style-type: none"> ทางโครงการได้มีการเสริมสร้างความรู้ให้กับพระสงฆ์ วัดถ้ำยอดทอง ในการตรวจสอบความผิดปกติที่เป็นสิ่ง บ่งชี้ที่จะเกิดก่อนการพังทลายของชั้นหิน เพื่อจะได้ ระมัดระวัง หรือหลีกเลี่ยงการใช้พื้นที่ในบริเวณพื้นที่เสี่ยง หินหล่น และให้รับแจ้งวิศวกรควบคุมเหมืองเข้ามาตรวจสอบ โดยทันที 	-	-

เงื่อนไขตามมาตรการ	ผลการปฏิบัติตามมาตรการ	ปัญหา อุปสรรคที่ไม่สามารถปฏิบัติตามมาตรการ และแนวทางแก้ไข	เอกสารอ้างอิง
ทรัพยากรสิ่งแวดล้อมทางชีวภาพ			
1. ทรัพยากรป่าไม้/ สัตว์ป่า			
1. ดูแลรักษาสภาพป่าไม้เดิมบริเวณพื้นที่เวนคืนการทำเหมืองหรือบริเวณพื้นที่ที่ยังไม่เกี่ยวข้องกับการทำเหมือง	<ul style="list-style-type: none"> การดำเนินโครงการได้มีการรักษาแนวต้นไม้เดิมที่มีอยู่ในบริเวณพื้นที่เวนคืนการทำเหมือง พร้อมทั้งปลูกต้นไม้เสริมในพื้นที่ที่สามารถดำเนินการได้ สำหรับบริเวณพื้นที่ที่ยังเดินทางเหมืองไปไม่ถึงจะยังคงรักษาสภาพพื้นที่เดิมไว้ให้มากที่สุด 	-	-
2. การแผ้วถางป่าหรือการตัดไม้เพื่อเปิดขยายหน้าเหมืองควรดำเนินการเฉพาะในบริเวณพื้นที่จำเป็นอย่างน้อยเท่านั้น	<ul style="list-style-type: none"> การดำเนินโครงการได้มีการแผ้วถางป่าและตัดฟันต้นไม้เพื่อเปิดขยายหน้าเหมืองเฉพาะในบริเวณพื้นที่ที่จำเป็นเท่านั้น พร้อมทั้งดูแลแนวต้นไม้ในพื้นที่ที่ยังเดินทางเหมืองไม่ถึงให้คงอยู่ในสภาพธรรมชาติเดิม เพื่อลดการเปลี่ยนแปลงทัศนียภาพอย่างรวดเร็ว 	-	-
คุณค่าการใช้ประโยชน์ของมนุษย์			
1. การคมนาคม			
1. ให้อบรมพนักงานขับรถบรรทุกแร่ให้ขับรถด้วยความระมัดระวัง มีมารยาทในการใช้รถใช้ถนน และปฏิบัติตามกฎหมายการจราจรอย่างเคร่งครัด ถ้าหากมีการฝ่าฝืนจะต้องมีบทลงโทษอย่างเข้มงวด	<ul style="list-style-type: none"> ผู้ถือประทานบัตรได้มีการจัดอบรมให้ความรู้ในเรื่องกฎหมายจราจร และมารยาทในการใช้รถใช้ถนนให้กับพนักงานของโครงการอย่างสม่ำเสมอ พร้อมทั้งกำหนดบทลงโทษสำหรับพนักงานที่ฝ่าฝืนกฎจราจร หรือก่อความเดือดร้อนแก่ผู้ร่วมใช้เส้นทางไว้อย่างเคร่งครัด 	-	-

เงื่อนไขตามมาตรการ	ผลการปฏิบัติตามมาตรการ	ปัญหา อุปสรรคที่ไม่สามารถปฏิบัติตามมาตรการ และแนวทางแก้ไข	เอกสารอ้างอิง
2. ควบคุมความเร็วรถบรรทุกขนส่งแร่ที่วิ่งไป-มา ระหว่างหน้าเหมืองถึงโรงโม่หินให้ใช้ความเร็วไม่เกิน 30 กิโลเมตรต่อชั่วโมง และการขนส่งหินออกสู่แหล่งรับซื้อภายนอกในช่วงถนนลาดยางระหว่างบ้านหนองรีนถึงบ้านเขาถ้ำกฤษ ให้ใช้ความเร็วไม่เกิน 40 กิโลเมตรต่อชั่วโมง โดยการติดตั้งป้ายเตือนไว้ริมเส้นทางให้เห็นอย่างชัดเจน	<ul style="list-style-type: none"> ผู้ถือประทานบัตรได้จัดทำป้ายจำกัดความเร็วของรถบรรทุกที่ขนส่งแร่เข้าสู่แหล่งรับซื้อภายนอกในช่วงถนนลาดยางส่วนบุคคล และเส้นทางขนส่งแร่จากหน้าเหมืองถึงโรงโม่หินให้ใช้ความเร็วไม่เกิน 30 กิโลเมตรต่อชั่วโมง โดยติดตั้งไว้ริมเส้นทางขนส่งแร่ในบริเวณที่สามารถมองเห็นได้อย่างชัดเจน 	-	<ul style="list-style-type: none"> เอกสารแนบ 3 รูปที่ 7
3. ให้ควบคุมน้ำหนักรถบรรทุกไม่ให้เกินพิกัดน้ำหนักที่กฎหมายกำหนดเพื่อป้องกันการชำรุดเสียหายของเส้นทางเร็วกว่าที่ควรจะเป็นและป้องกันการเกิดอุบัติเหตุ	<ul style="list-style-type: none"> ผู้ถือประทานบัตรได้มีข้อกำหนดในการควบคุมน้ำหนักรถบรรทุกที่จะขนส่งแร่ออกจากโรงโม่หินไม่ให้เกินพิกัดที่กฎหมายกำหนด โดยควบคุมให้ชั่งน้ำหนักรถบรรทุกบริเวณจุดชั่งน้ำหนักก่อนออกจากโรงโม่หินทุกครั้ง เพื่อป้องกันการชำรุดเสียหายของเส้นทางเร็วกว่าที่ควรจะเป็นและป้องกันการเกิดอุบัติเหตุ 	-	<ul style="list-style-type: none"> เอกสารแนบ 3 รูปที่ 17
4. ให้ตรวจเช็คสภาพรถยนต์ เช่น ระบบห้ามล้อ ระบบไฟฟ้าการทำงานของเครื่องยนต์ ระบบเกียร์ พร้อมทั้งตัวถังรถและอื่นๆ ให้อยู่ในสภาพที่ใช้งานได้ดีและปลอดภัยอยู่เสมอ	<ul style="list-style-type: none"> พนักงานขับรถบรรทุกของโครงการได้มีการตรวจเช็คสภาพรถยนต์ ให้อยู่ในสภาพที่พร้อมใช้งานได้ดีและปลอดภัยอยู่เสมอ 	-	-
5. ให้ดูแลเส้นทางขนส่งแร่ให้อยู่ในสภาพพร้อมใช้งานได้ดีอยู่เสมอหากเกิดการชำรุดเสียหาย ทางโครงการต้องซ่อมแซมโดยปรับปรุงเส้นทางดังกล่าวทันที	<ul style="list-style-type: none"> ผู้ถือประทานบัตรได้ร่วมกับผู้ประกอบการในกลุ่มเหมืองแร่เขาสามง่ามในการดูแลและซ่อมแซมเส้นทางขนส่งแร่ช่วงจากพื้นที่โครงการถึงโรงโม่หิน และทางหลวงชนบทบ้านห้วยไผ่-บ้านเขาถ้ำกฤษถึงทางหลวงหมายเลข 3208 และทางหลวงชนบทบ้านหนองข่อย-บ้านหนองรีนถึงทางหลวงหมายเลข 3337 ให้อยู่ในสภาพพร้อมใช้งานได้ดีอยู่เสมอ 	-	<ul style="list-style-type: none"> เอกสารแนบ 3 รูปที่ 18 รูปที่ 19

เงื่อนไขตามมาตรการ	ผลการปฏิบัติตามมาตรการ	ปัญหา อุปสรรคที่ไม่สามารถปฏิบัติตามมาตรการ และแนวทางแก้ไข	เอกสารอ้างอิง
6. การขนส่งแร่จากโรงโม่หินไปยังแหล่งรับซื้อภายนอกทุกครั้ง จะต้องทำการปิดคลุมแร่ด้วยผ้าใบให้มิดชิด และล้างล้อทุกครั้ง ทั้งนี้ เพื่อป้องกันการตกหล่นของแร่และการฟุ้งกระจายของฝุ่นละออง	<ul style="list-style-type: none"> ผู้ถือประทานบัตรได้ออกกฎระเบียบให้รถบรรทุกที่จะลำเลียงแร่ออกจากโรงโม่หิน ให้ปิดคลุมกระบะบรรทุกด้วยผ้าใบอย่างมิดชิด เพื่อป้องกันหินปลิวกระเด็นหรือร่วงหล่นลงสู่ผิวถนน โดยติดตั้งป้ายเตือนให้ปิดคลุมผ้าใบไว้ด้านหน้าทางเข้า-ออกพื้นที่โรงโม่หินให้เห็นอย่างชัดเจน 	-	<ul style="list-style-type: none"> เอกสารแนบ 3 รูปที่ 15
7. ให้จัดทำโปสเตอร์และแผ่นพับเพื่อประชาสัมพันธ์มาตรการป้องกันและแก้ไขผลกระทบด้านการคมนาคมขนส่งแร่ เพื่อเผยแพร่ที่องค์การบริหารส่วนตำบล เทศบาล หรือที่ทำการชุมชน ให้ประชาชนได้รับทราบ	<ul style="list-style-type: none"> ผู้ถือประทานบัตรได้ประชาสัมพันธ์มาตรการป้องกันและแก้ไขผลกระทบด้านการคมนาคมขนส่งแร่ ให้กับองค์การบริหารส่วนตำบล เทศบาล หรือที่ทำการชุมชน ให้ประชาชนได้รับทราบ 	-	-
คุณค่าต่อคุณภาพชีวิต			
1. เศรษฐกิจและสังคม			
1. ให้มีการจ้างแรงงานในท้องถิ่นให้มากที่สุด และให้อัตราค่าแรงเป็นไปตามประกาศกรมสวัสดิการและคุ้มครองแรงงาน	<ul style="list-style-type: none"> ผู้ถือประทานบัตรได้พิจารณาจ้างแรงงานในท้องถิ่นเป็นหลัก โดยจะพิจารณาจากความรู้ความเชี่ยวชาญให้เหมาะสมกับงานที่ต้องปฏิบัติ เพื่อประสิทธิภาพและความปลอดภัยในการทำงาน 	-	-
2. ให้ความร่วมมือกับผู้นำชุมชน เพื่อพัฒนาสภาพความเป็นอยู่ของชุมชน และพัฒนาระบบสาธารณูปโภคต่างๆ ให้ดี	<ul style="list-style-type: none"> ผู้ถือประทานบัตรได้มีนโยบายในการสนับสนุนและให้ความร่วมมือกับผู้นำชุมชนในการพัฒนาสภาพความเป็นอยู่ของชุมชน และพัฒนาระบบสาธารณูปโภคต่างๆ ให้ดีขึ้น 	-	-

เงื่อนไขตามมาตรการ	ผลการปฏิบัติตามมาตรการ	ปัญหา อุปสรรคที่ไม่สามารถปฏิบัติตามมาตรการ และแนวทางแก้ไข	เอกสารอ้างอิง
2. การมีส่วนร่วมของประชาชน			
1. ให้ประชาสัมพันธ์ข้อมูลเกี่ยวกับมาตรการป้องกันและแก้ไขผลกระทบสิ่งแวดล้อมในประเด็นต่างๆ ที่ประชาชนวิตกกังวล	<ul style="list-style-type: none"> ผู้ถือประทานบัตรได้ประชาสัมพันธ์ข้อมูลเกี่ยวกับมาตรการป้องกันและแก้ไขผลกระทบสิ่งแวดล้อมในประเด็นต่างๆ ให้กับประชาชนได้รับทราบ เพื่อลดข้อวิตกกังวลของประชาชนที่เกี่ยวกับการทำเหมืองที่จะเกิดขึ้นภายหลังได้รับอนุญาตเปิดการทำเหมือง 	-	-
2. ให้สร้างความสัมพันธ์อันดีระหว่างโครงการกับประชาชนผ่านการเข้าร่วมกิจกรรมต่างๆ ภายในชุมชน เช่น การบริจาคสิ่งของ การส่งเสริมด้านการกีฬา ทำนุบำรุงศาสนา และปรับปรุงซ่อมแซมเส้นทางคมนาคมภายในชุมชน เป็นต้น	<ul style="list-style-type: none"> ผู้ถือประทานบัตรได้มีนโยบายในการสนับสนุนและให้ความร่วมมือกับผู้นำชุมชนในการพัฒนาสภาพความเป็นอยู่ของชุมชน และพัฒนาระบบสาธารณูปโภคต่างๆ ให้ดีขึ้น เพื่อเป็นการสร้างความสัมพันธ์อันดีระหว่างโครงการกับประชาชน 	-	-
3. ให้ดำเนินการประชาสัมพันธ์ข้อมูลเกี่ยวกับโครงการในประเด็นการปฏิบัติตามมาตรการป้องกันและแก้ไขผลกระทบสิ่งแวดล้อม ผลการติดตามตรวจสอบผลกระทบสิ่งแวดล้อม และผลการตรวจสอบข้อร้องเรียน (ถ้ามี) เพื่อให้ประชาชนร่วมแสดงความคิดเห็น และนำข้อมูลไปปรับปรุงมาตรการต่อไป	<ul style="list-style-type: none"> ผู้ถือประทานบัตรได้ดำเนินการประชาสัมพันธ์ข้อมูลเกี่ยวกับโครงการ ในประเด็นการปฏิบัติตามมาตรการป้องกันและแก้ไขผลกระทบสิ่งแวดล้อม ผลการติดตามตรวจสอบผลกระทบสิ่งแวดล้อม และผลการตรวจสอบข้อร้องเรียน (ถ้ามี) เพื่อให้ประชาชนร่วมแสดงความคิดเห็น และนำข้อมูลไปปรับปรุงมาตรการต่อไป 	-	-
4. ให้จัดสรรงบประมาณเพื่อเป็นทุนการศึกษาให้แก่โรงเรียนในชุมชนที่ตั้งโครงการตามแผนความรับผิดชอบต่อสังคมในเขตพื้นที่ชุมชนใกล้เคียง	<ul style="list-style-type: none"> ผู้ถือประทานบัตรได้จัดสรรงบประมาณเพื่อเป็นทุนการศึกษาให้แก่โรงเรียนในชุมชนที่ตั้งโครงการ ตามแผนความรับผิดชอบต่อสังคมในเขตพื้นที่ชุมชนใกล้เคียง 	-	-

เงื่อนไขตามมาตรการ	ผลการปฏิบัติตามมาตรการ	ปัญหา อุปสรรคที่ไม่สามารถปฏิบัติตามมาตรการ และแนวทางแก้ไข	เอกสารอ้างอิง
5. ให้ดำเนินการตามมาตรการป้องกันข้อวิตกกังวลของประชาชนในด้านต่างๆ อย่างเคร่งครัด ได้แก่	<ul style="list-style-type: none"> ● การดำเนินโครงการได้ปฏิบัติตามมาตรการป้องกันและแก้ไขผลกระทบด้านต่างๆ ในส่วนที่สามารถดำเนินการได้ เพื่อป้องกันข้อวิตกกังวลของประชาชนอย่างเคร่งครัด ดังนี้ 	-	-
<ul style="list-style-type: none"> - ให้ปรับปรุงมาตรการกำจัดฝุ่นละอองบริเวณโรงโม่หินและเข้มงวดในการฉีดพรมน้ำขณะบด และย่อยหิน และการใช้รถฉีดพรมน้ำตามแนวเส้นทางลำเลียงภายในบริเวณโรงโม่หิน จะต้องดำเนินการอย่างต่อเนื่องตลอดเวลาที่มีการปฏิบัติงาน 	<ul style="list-style-type: none"> - ในการดำเนินกิจกรรมการโม่ บด และย่อยหินของโครงการได้ใช้โรงโม่หินร่วมกับประทานบัตรที่ 21088/16068 ที่ได้มีการปรับปรุงและจัดทำระบบป้องกันผลกระทบสิ่งแวดล้อมบริเวณโรงโม่หินให้เป็นไปตามประกาศกรมอุตสาหกรรมพื้นฐานและการเหมืองแร่ไว้แล้ว 	-	<ul style="list-style-type: none"> ● เอกสารแนบ 3 รูปที่ 12
<ul style="list-style-type: none"> - ให้มีกิจกรรมการทำเหมืองบริเวณพื้นที่ทำเหมืองและโรงโม่หินเฉพาะช่วงเวลากลางวัน 	<ul style="list-style-type: none"> - การดำเนินการทำเหมืองและการโม่ บด และย่อยหินภายหลังได้รับอนุญาตให้เปิดการทำเหมืองแล้วจะดำเนินการเฉพาะในช่วงเวลากลางวันเท่านั้น 	-	-
<ul style="list-style-type: none"> - ให้พนักงานขับรถขนส่งแร่ขั้บรถด้วยความระมัดระวัง โดยเฉพาะในช่วงที่ผ่านบริเวณชุมชนเนื่องจากเส้นทางดังกล่าวมีผู้ประกอบการโรงโม่หินจำนวนหลายรายใช้ร่วมกันอยู่ โดยการจำกัดความเร็วของรถบรรทุกทุกช่วงที่ผ่านชุมชน และการฉีดพรมน้ำบริเวณถนนให้มากขึ้น 	<ul style="list-style-type: none"> - ผู้ถือประทานบัตรได้จัดอบรมให้ความรู้ในเรื่องกฎหมายจราจร และมารยาทในการใช้รถใช้ถนนให้กับพนักงานของโครงการอย่างสม่ำเสมอ พร้อมทั้งกำหนดบทลงโทษสำหรับพนักงานที่ฝ่าฝืนกฎจราจร หรือก่อความเดือดร้อนแก่ผู้ร่วมใช้เส้นทางไว้อย่างเคร่งครัด 	-	-
<ul style="list-style-type: none"> - ให้ทำเหมืองเฉพาะขอบเขตพื้นที่ที่ขอประทานบัตร โดยไม่มีการขยายขอบเขตการทำเหมืองออกนอกเขตประทานบัตรที่ขอไว้แต่อย่างใด 	<ul style="list-style-type: none"> - วิศวกรผู้ควบคุมการทำเหมืองได้วางแผนเปิดดำเนินการทำเหมืองเฉพาะในขอบเขตพื้นที่ที่ขอประทานบัตรเท่านั้น ทั้งนี้ ได้มีการติดตั้งป้ายแสดงขอบเขตพื้นที่โครงการไว้ด้านหน้าพื้นที่ประทานบัตร 	-	<ul style="list-style-type: none"> ● เอกสารแนบ 3 รูปที่ 20

เงื่อนไขตามมาตรการ	ผลการปฏิบัติตามมาตรการ	ปัญหา อุปสรรคที่ไม่สามารถปฏิบัติตามมาตรการ และแนวทางแก้ไข	เอกสารอ้างอิง
- ให้ความร่วมมือกับกลุ่มผู้ประกอบการเหมืองหินและโรงโม่หินบริเวณนี้ขุดลอกคูระบายน้ำบริเวณริมเส้นทางส่วนบุคคลของกลุ่มโรงโม่หินเป็นประจำ เพื่อเปิดทางน้ำให้ระบายเร็วขึ้น	- ผู้ถือประทานบัตรได้ให้ความร่วมมือกับผู้ประกอบการเหมืองหินและโรงโม่หินในกลุ่มเขาสามง่ามขุดลอกคูระบายน้ำบริเวณริมเส้นทางส่วนบุคคลของกลุ่มโรงโม่หินเป็นประจำ เพื่อเปิดทางน้ำให้ระบายเร็วขึ้น ซึ่งปัจจุบันคูระบายน้ำบริเวณริมเส้นทางส่วนบุคคลด้านหน้าโรงโม่หินของโครงการอยู่ในสภาพที่สามารถระบายน้ำได้อย่างมีประสิทธิภาพ	-	● เอกสารแนบ 3 รูปที่ 21
- ทำการระเบิดแร่เป็นเวลา คือช่วงเวลา 17.00-18.00 นาฬิกา หากมีผลกระทบเกิดขึ้นต่อพื้นที่เกษตรกรรม โครงการจะรีบทำการแก้ไขและรับผิดชอบความเสียหายที่เกิดขึ้นอย่างเป็นธรรม	- ทางโครงการได้ทำการระเบิดหน้าเหมืองเพื่อผลิตแร่ วันละ 1 ครั้ง ในช่วงเวลา 17.00-18.00 น. โดยก่อนการระเบิดทุกครั้งจะมีการเปิดสัญญาณเสียงเตือนให้ได้ยินในระยะรัศมี 500 เมตร และติดตั้งป้ายเตือนระยะเวลาทำการระเบิดไว้ริมเส้นทางในบริเวณที่ผู้สัญจรไปมาสามารถมองเห็นได้อย่างชัดเจน ในกรณีที่มีผู้ได้รับผลกระทบจากการใช้วัตถุระเบิดของโครงการ วิศวกรผู้ควบคุมการทำเหมืองจะเร่งหาสาเหตุและดำเนินการแก้ไขทันที พร้อมทั้งชดเชยค่าเสียหายแก่ผู้ได้รับผลกระทบโดยเร็ว	-	● เอกสารแนบ 3 รูปที่ 4
- ให้การสนับสนุนหรือส่งเสริมด้านการกีฬา แก่เยาวชนในท้องถิ่นอย่างต่อเนื่องและจริงจัง	- ผู้ถือประทานบัตรได้มีนโยบายในการสนับสนุนและส่งเสริมด้านการกีฬาแก่เยาวชนในท้องถิ่นอย่างต่อเนื่อง เพื่อให้เยาวชนในท้องถิ่นใช้เวลาว่างอย่างเกิดประโยชน์และไม่ยุ่งเกี่ยวกับสิ่งเสพติด	-	-

เงื่อนไขตามมาตรการ	ผลการปฏิบัติตามมาตรการ	ปัญหา อุปสรรคที่ไม่สามารถปฏิบัติตามมาตรการ และแนวทางแก้ไข	เอกสารอ้างอิง
- ให้การสนับสนุนกิจกรรมต่างๆ ของชุมชน เพื่อเป็นผลประโยชน์ตอบแทนชุมชนโดยให้ทำหนังสือร้องขอเข้ามา	- ผู้ถือประทานบัตรได้มีนโยบายในการสนับสนุนและให้ความร่วมมือกับผู้นำชุมชนในการพัฒนาสภาพความเป็นอยู่ของชุมชน และพัฒนาระบบสาธารณูปโภคต่างๆ ให้ดีขึ้น เพื่อเป็นการสร้างความสัมพันธ์อันดีระหว่างโครงการกับประชาชน	-	-
- ในกรณีที่การทำเหมืองของโครงการก่อให้เกิดปัญหาหรือผลกระทบต่อชุมชน โครงการจะต้องให้ความร่วมมือในการตรวจสอบและแก้ไขปัญหาที่เกิดขึ้นในทุกกรณี	- ในกรณีที่ได้รับการร้องเรียนจากประชาชนที่อาศัยอยู่ในบริเวณใกล้เคียงว่าได้รับความเดือดร้อนรำคาญจากการดำเนินโครงการ ผู้ถือประทานบัตรจะหยุดการทำเหมืองแล้วแก้ไขเหตุแห่งความเดือดร้อนให้เสร็จสิ้นก่อนเปิดดำเนินการต่อไป	-	-
6. จัดทำป้ายประชาสัมพันธ์ขนาดใหญ่ติดตั้งในชุมชนและบริเวณด้านหน้าโครงการเพื่อชี้แจงผลการปฏิบัติตามมาตรการป้องกันและแก้ไขผลกระทบสิ่งแวดล้อมและมาตรการติดตามตรวจสอบผลกระทบสิ่งแวดล้อม รวมทั้งการดำเนินการแก้ไขปัญหาเรื่องร้องเรียนหรือความเดือดร้อนของราษฎร	● ผู้ถือประทานบัตรได้ดำเนินการประชาสัมพันธ์ข้อมูลเกี่ยวกับโครงการ ในประเด็นการปฏิบัติตามมาตรการป้องกันและแก้ไขผลกระทบสิ่งแวดล้อม ผลการติดตามตรวจสอบผลกระทบสิ่งแวดล้อม รวมทั้งการดำเนินการแก้ไขปัญหาเรื่องร้องเรียนหรือความเดือดร้อนของราษฎร	-	-
3. สุขภาพอนามัยของประชาชน			
1. ให้ปฏิบัติตามมาตรการป้องกันและแก้ไขผลกระทบสิ่งแวดล้อมด้านคุณภาพอากาศ เสียง แรงสั่นสะเทือนหินปลิว และมาตรการด้านการคมนาคมอย่างเคร่งครัด	● ผู้ถือประทานบัตรได้ดูแลให้มีการปฏิบัติตามมาตรการป้องกันและแก้ไขผลกระทบสิ่งแวดล้อมในด้านคุณภาพอากาศ เสียง แรงสั่นสะเทือน หินปลิว และมาตรการด้านการคมนาคมอย่างเคร่งครัด เพื่อป้องกันผลกระทบต่อชุมชนที่อยู่ใกล้เคียงจากกิจกรรมการทำเหมืองของโครงการ	-	-

เงื่อนไขตามมาตรการ	ผลการปฏิบัติตามมาตรการ	ปัญหา อุปสรรคที่ไม่สามารถปฏิบัติตามมาตรการ และแนวทางแก้ไข	เอกสารอ้างอิง
2. ให้เผยแพร่ข้อมูล ผลการติดตามตรวจสอบคุณภาพสิ่งแวดล้อมต่อสำนักงานสาธารณสุขอำเภอ และโรงพยาบาลส่งเสริมสุขภาพประจำตำบลแต่ละแห่ง พร้อมทั้งติดตั้งป้ายแสดงผลการตรวจวัดคุณภาพสิ่งแวดล้อมบริเวณสถานที่ดังกล่าวด้วย	<ul style="list-style-type: none"> ผู้ถือประทานบัตรจะได้ดำเนินการประชาสัมพันธ์ข้อมูลผลการติดตามตรวจสอบคุณภาพสิ่งแวดล้อมต่อสำนักงานสาธารณสุขอำเภอ และโรงพยาบาลส่งเสริมสุขภาพประจำตำบลแต่ละแห่งได้รับทราบ 	-	-
3. ให้ประสานงานกับโรงพยาบาลส่งเสริมสุขภาพตำบล เพื่อจัดทำฐานข้อมูลด้านภาวะสุขภาพของประชาชน ประกอบด้วย อายุ เพศ อาชีพ รายได้ การศึกษา พฤติกรรมการบริโภค การสูบบุหรี่ การดื่มสุรา การเจ็บป่วยด้วยโรคที่คาดว่าจะเกิดจากการทำเหมือง และกิจกรรมที่เกี่ยวข้อง อุบัติเหตุ บาดเจ็บ และสภาวะสุขภาพจิตของประชาชนที่เข้ามารับการรักษาอย่างต่อเนื่อง	<ul style="list-style-type: none"> ผู้ถือประทานบัตรได้ประสานไปยังโรงพยาบาลส่งเสริมสุขภาพตำบล เพื่อจัดทำฐานข้อมูลด้านภาวะสุขภาพของประชาชน ประกอบด้วย อายุ เพศ อาชีพ รายได้ การศึกษา พฤติกรรมการบริโภค การสูบบุหรี่ การดื่มสุรา การเจ็บป่วยด้วยโรคที่คาดว่าจะเกิดจากการทำเหมือง และกิจกรรมที่เกี่ยวข้อง อุบัติเหตุ บาดเจ็บ และสภาวะทางสุขภาพจิตของประชาชนที่เข้ามารับการรักษาอย่างต่อเนื่อง 	-	-
4. ให้ปฏิบัติตามแผนมวลชนสัมพันธ์อย่างต่อเนื่อง เพื่อรับฟังความคิดเห็นข้อเสนอแนะ หรือความต้องการของประชาชนในด้านต่างๆ เพื่อลดความตึงเครียด หรือความขัดแย้งจากการได้รับผลกระทบสิ่งแวดล้อมจากการทำเหมืองและกิจกรรมที่เกี่ยวข้องของโครงการ	<ul style="list-style-type: none"> ผู้ถือประทานบัตรได้ปฏิบัติตามแผนมวลชนสัมพันธ์อย่างต่อเนื่อง เพื่อรับฟังความคิดเห็น ข้อเสนอแนะ หรือความต้องการของประชาชนในด้านต่างๆ เพื่อลดความตึงเครียด หรือความขัดแย้งจากการได้รับผลกระทบสิ่งแวดล้อมจากการทำเหมืองและกิจกรรมที่เกี่ยวข้องของโครงการ 	-	-
5. ติดตั้งป้ายแสดงผลการตรวจวัดคุณภาพสิ่งแวดล้อมบริเวณศาลาประชาคมบ้านเขาถ้ำกุ่มขร บ้านเขาพระเอก บ้านดอนรวก และบ้านห้วยน้อย	<ul style="list-style-type: none"> ผู้ถือประทานบัตรได้ประสานไปยังผู้นำชุมชนบ้านเขาถ้ำกุ่มขร บ้านเขาพระเอก บ้านดอนรวก และบ้านห้วยน้อย ในการประชาสัมพันธ์ผลการตรวจวัดคุณภาพสิ่งแวดล้อมของโครงการ 	-	-

เงื่อนไขตามมาตรการ	ผลการปฏิบัติตามมาตรการ	ปัญหา อุปสรรคที่ไม่สามารถปฏิบัติตามมาตรการ และแนวทางแก้ไข	เอกสารอ้างอิง
6. กำหนดช่วงเวลาดำเนินการทำเหมืองและกิจกรรมที่เกี่ยวข้อง ซึ่งรวมทั้งการขนส่งแร่ออกสู่แหล่งรับซื้อภายนอก ในช่วงเวลา 08.00-17.00 นาฬิกา	<ul style="list-style-type: none"> ผู้ถือประทานบัตรได้ออกกฎระเบียบให้งดการทำเหมืองและกิจกรรมที่เกี่ยวข้องในช่วงเวลากลางคืน ซึ่งเป็นเวลาพักผ่อนของราษฎรในชุมชนที่อยู่ใกล้เคียง 	-	-
4. อาชีวอนามัย และความปลอดภัย			
1. ให้จัดหาอุปกรณ์ป้องกันอันตรายส่วนบุคคลให้กับพนักงาน ในขณะที่ปฏิบัติงานอยู่ในพื้นที่หน้าเหมือง เช่น ผ้าปิดจมูก ที่อุดหู หมวกนิรภัย และรองเท้านิรภัย เป็นต้น	<ul style="list-style-type: none"> ผู้ถือประทานบัตรได้จัดเตรียมอุปกรณ์ป้องกันอันตรายส่วนบุคคลให้กับพนักงาน และควบคุมดูแลให้มีการสวมใส่ตลอดเวลาที่ปฏิบัติงาน โดยติดตั้งป้ายเตือนความปลอดภัยไว้ในพื้นที่โรงโม่หินของโครงการ ให้พนักงานสามารถมองเห็นและนำไปปฏิบัติ 	-	<ul style="list-style-type: none"> เอกสารแนบ 3 รูปที่ 8
2. ให้การศึกษาอบรมแก่พนักงานถึงวิธีการทำงานของเครื่องจักรกล และอุปกรณ์แต่ละประเภท	<ul style="list-style-type: none"> ผู้ถือประทานบัตรได้จัดอบรมเกี่ยวกับข้อบังคับและคู่มือว่าด้วยความปลอดภัยในการทำงานทุกครั้งที่มีการรับพนักงานเข้ามาใหม่หรือมีการเปลี่ยนหน้าที่การทำงาน เพื่อให้พนักงานสามารถปฏิบัติงานได้อย่างถูกต้องและปลอดภัย ตลอดจนให้การศึกษาอบรมแก่พนักงานถึงวิธีการทำงานของเครื่องจักรกลแต่ละชนิด และอุปกรณ์แต่ละประเภท หรือเมื่อมีการเปลี่ยนแปลงเครื่องจักรใหม่จนมั่นใจว่าพนักงานสามารถทำงานได้อย่างปลอดภัย 	-	-

เงื่อนไขตามมาตรการ	ผลการปฏิบัติตามมาตรการ	ปัญหา อุปสรรคที่ไม่สามารถปฏิบัติตามมาตรการ และแนวทางแก้ไข	เอกสารอ้างอิง
3. ให้สับเปลี่ยนหน้าที่ของพนักงานไม่ให้ทำงานในบริเวณที่มีเสียงดังนานเกินไป พร้อมทั้งดูแลรักษาเครื่องจักรอุปกรณ์ต่างๆ ให้อยู่ในสภาพที่สมบูรณ์ใช้งานได้	<ul style="list-style-type: none"> ผู้ถือประทานบัตรได้มีการสับเปลี่ยนหน้าที่ของพนักงานเพื่อป้องกันไม่ให้ทำงานในบริเวณที่มีเสียงดังนานเกินไป พร้อมทั้งดูแลรักษาเครื่องจักรอุปกรณ์ต่างๆ ให้อยู่ในสภาพที่สมบูรณ์ใช้งานได้ 	-	-
4. ให้มีการปิดกั้นอันตรายจากบริเวณต่างๆ เช่น บริเวณสายพาน ฟันเฟือง เป็นต้น รวมทั้งตรวจสอบประสิทธิภาพ และความพร้อมของเครื่องมือ เครื่องจักรก่อนดำเนินการ เพื่อมิให้เกิดอันตรายต่อผู้ใช้เครื่องจักรนั้นๆ	<ul style="list-style-type: none"> ผู้ถือประทานบัตรได้มีการปิดกั้นอันตรายจากบริเวณต่างๆ รวมทั้งตรวจสอบประสิทธิภาพ และความพร้อมของเครื่องมือ เครื่องจักรก่อนเปิดดำเนินการ เพื่อมิให้เกิดอันตรายต่อผู้ใช้เครื่องจักรนั้นๆ 	-	-
5. จัดให้มีปัจจัยในการปฐมพยาบาล เพื่อช่วยเหลือคนงานได้ทันที เมื่อประสบอันตรายหรือเจ็บป่วยโดยไม่คิดมูลค่า และมีรถสำหรับส่งคนเจ็บส่งโรงพยาบาล	<ul style="list-style-type: none"> ผู้ถือประทานบัตรได้จัดเตรียมอุปกรณ์ปฐมพยาบาลเบื้องต้นไว้สำหรับกรณีที่พนักงานได้รับอุบัติเหตุ หรือมีอาการเจ็บป่วยโดยไม่คิดมูลค่า พร้อมทั้งจัดเตรียมรถสำหรับนำคนเจ็บส่งโรงพยาบาล 	-	<ul style="list-style-type: none"> เอกสารแนบ 3 รูปที่ 22
6. ให้จัดหาเครื่องดื่มที่สะอาด และสร้างห้องสุขาไว้บริการคนงานอย่างเพียงพอ	<ul style="list-style-type: none"> ผู้ถือประทานบัตรได้จัดเตรียมเครื่องดื่มที่สะอาด ห้องสุขา และบ้านพนักงานไว้อย่างเพียงพอสำหรับพนักงานของโครงการ 	-	<ul style="list-style-type: none"> เอกสารแนบ 3 รูปที่ 23
7. ให้มีผู้ควบคุมการดำเนินงานเป็นประจำ เพื่อความปลอดภัย และป้องกันอุบัติเหตุ สำหรับการท่าเหมือง และมีบันทึกผลการตรวจไว้เป็นหลักฐาน เพื่อแสดงแก่พนักงานเจ้าหน้าที่	<ul style="list-style-type: none"> ผู้จัดการเหมืองของโครงการเป็นผู้ควบคุมการดำเนินงานเป็นประจำ เพื่อความปลอดภัยและป้องกันอุบัติเหตุ สำหรับการท่าเหมือง และมีบันทึกผลการตรวจไว้เป็นหลักฐานเพื่อแสดงแก่พนักงานเจ้าหน้าที่ 	-	-

เงื่อนไขตามมาตรการ	ผลการปฏิบัติตามมาตรการ	ปัญหา อุปสรรคที่ไม่สามารถปฏิบัติตามมาตรการ และแนวทางแก้ไข	เอกสารอ้างอิง
8. ให้ปฏิบัติตามวิธีการให้ความคุ้มครองแก่พนักงานและความปลอดภัยแก่บุคคลภายนอก ตามกฎกระทรวงฉบับที่ 9 (พ.ศ. 2513) และกฎกระทรวงฉบับที่ 50 (พ.ศ. 2552) ออกตามความในมาตราที่ 17 แห่งพระราชบัญญัติแร่ พ.ศ. 2510 ในส่วนที่เกี่ยวข้องกับการทำเหมืองอย่างเคร่งครัด	<ul style="list-style-type: none"> ผู้ถือประทานบัตรได้ปฏิบัติตามวิธีการให้ความคุ้มครองแก่พนักงานและความปลอดภัยแก่บุคคลภายนอก ตามกฎกระทรวงฉบับที่ 9 (พ.ศ. 2513) และกฎกระทรวงฉบับที่ 50 (พ.ศ. 2525) ออกตามความในมาตราที่ 17 แห่งพระราชบัญญัติแร่ พ.ศ. 2510 อย่างเคร่งครัด 	-	-
5. ประวัติศาสตร์ และสุนทรียภาพ			
1. กำชับเจ้าหน้าที่ผู้ปฏิบัติงานบริเวณหน้าเหมืองให้หมั่นสังเกต หากพบโบราณวัตถุอย่างหนึ่งอย่างใดที่ฝังอยู่ใต้ดิน หรือในชั้นดิน จะต้องหยุดดำเนินการทำเหมือง และรีบแจ้งต่อสำนักศิลปากรที่ 1 ราชบุรี เพื่อตรวจสอบก่อนที่จะดำเนินการทำเหมืองต่อไป	<ul style="list-style-type: none"> ในระหว่างการทำเหมือง หากขุดพบโบราณวัตถุหรือร่องรอยโบราณคดี ผู้ถือประทานบัตรจะรายงานและขอความร่วมมือจากสำนักศิลปากรในท้องที่เข้าไปดำเนินการตรวจสอบพื้นที่ โดยในระหว่างการสำรวจจะให้หยุดการทำเหมืองชั่วคราว และหากพิสูจน์แล้วว่าเป็นแหล่งโบราณคดี ผู้ถือประทานบัตรจะปฏิบัติตามเงื่อนไขของหน่วยงานที่เกี่ยวข้องโดยไม่มีข้อเรียกร้องใดๆ 	-	-
2. หลีกเลี่ยงงานระเบิดหินในช่วงวันสำคัญทางพุทธศาสนา เพื่อมิให้เกิดการรบกวนการประกอบกิจกรรมทางศาสนาของราษฎรบริเวณใกล้เคียง	<ul style="list-style-type: none"> ผู้ถือประทานบัตรได้กำหนดให้งดการระเบิดในช่วงวันสำคัญทางพุทธศาสนา เพื่อมิให้เกิดการรบกวนการประกอบกิจกรรมทางศาสนาของราษฎรบริเวณวัดถ้ำยอดทอง วัดเขาถ้ำกู่ชุกร และวัดเขาพระเอก 	-	-
3. ดำเนินการฟื้นฟูสภาพพื้นที่ที่ผ่านการทำเหมืองตามแผนการฟื้นฟูที่กำหนดไว้อย่างเคร่งครัด เพื่อปรับปรุงสภาพภูมิทัศน์ให้สอดคล้องกับพื้นที่ข้างเคียงและสามารถใช้ประโยชน์พื้นที่ในด้านอื่นๆ ที่เหมาะสมต่อไป	<ul style="list-style-type: none"> กรณีที่มีพื้นที่ที่ผ่านการทำเหมืองและสิ้นสุดการใช้ประโยชน์แล้ว ทางโครงการจะดำเนินการปรับปรุงฟื้นฟูสภาพพื้นที่ดังกล่าวตามแผนงานด้านการฟื้นฟูพื้นที่ทำเหมืองตามที่เสนอไว้ในรายงานแผนการฟื้นฟูพื้นที่ทำเหมืองอย่างเคร่งครัด 	-	-

เงื่อนไขตามมาตรการ	ผลการปฏิบัติตามมาตรการ	ปัญหา อุปสรรคที่ไม่สามารถปฏิบัติตามมาตรการ และแนวทางแก้ไข	เอกสารอ้างอิง
	เพื่อปรับปรุงสภาพภูมิทัศน์ให้สอดคล้องกับพื้นที่ข้างเคียง และสามารถใช้ประโยชน์พื้นที่ในด้านอื่นๆ ที่เหมาะสมต่อไป		

ตารางที่ 2-4 มาตรการติดตามตรวจสอบผลกระทบสิ่งแวดล้อม

เงื่อนไขตามมาตรการ	ผลการปฏิบัติตามมาตรการ	ปัญหา อุปสรรคที่ไม่สามารถปฏิบัติตามมาตรการ และแนวทางแก้ไข	เอกสารอ้างอิง
ผู้ถือประทานบัตรได้มอบหมายให้บริษัท ไมน์ เอ็นจิเนียริง คอนซัลแตนท์ จำกัด ดำเนินการตรวจวัดคุณภาพสิ่งแวดล้อม โดยมีรายละเอียดดังต่อไปนี้			
1. คุณภาพอากาศ			
1. ใช้เครื่องมือ High Volume Air Sampler ตรวจวัดปริมาณฝุ่นละอองแขวนลอยทั้งหมดในบรรยากาศ (TSP) และฝุ่นละอองที่มีขนาดเล็กกว่า 10 ไมครอน (PM-10) เฉลี่ยในคาบ 24 ชั่วโมง เป็นระยะเวลา 3 วันต่อเนื่อง จำนวน 4 สถานี ได้แก่ วัดถ้ำยอดทอง บ้านหนองรีน บ้านเขาภู (จุดที่ 2) และสำนักงานโรงโม่หินของโครงการ ปีละ 3 ครั้ง คือในช่วงสัปดาห์ที่ 4 ของเดือนกุมภาพันธ์ มิถุนายน และ ธันวาคม	<ul style="list-style-type: none"> ดำเนินการตรวจวัดปริมาณฝุ่นละอองแขวนลอยรวม (TSP) และปริมาณฝุ่นละอองขนาดเล็กกว่า 10 ไมครอน (PM-10) จำนวน 4 สถานี ได้แก่ วัดถ้ำยอดทอง บ้านหนองรีน บ้านเขาภู (จุดที่ 2) และสำนักงานโรงโม่หินของโครงการ ระหว่างวันที่ 23-26 ธันวาคม 2567 พบว่า ผลการตรวจวัดปริมาณฝุ่นละอองแขวนลอยรวม (TSP) และปริมาณฝุ่นละอองขนาดเล็กกว่า 10 ไมครอน (PM-10) มีค่าอยู่ในเกณฑ์มาตรฐาน 	-	<ul style="list-style-type: none"> เอกสารแนบ 3 รูปที่ 24

เงื่อนไขตามมาตรการ	ผลการปฏิบัติตามมาตรการ	ปัญหา อุปสรรคที่ไม่สามารถปฏิบัติตามมาตรการ และแนวทางแก้ไข	เอกสารอ้างอิง
2. ระดับเสียง			
1. ใช้เครื่องมือวัดระดับเสียง (Sound Level Meter) ตรวจวัดระดับเสียงเฉลี่ยในคาบ 24 ชั่วโมง (Leq 24 hrs.) และระดับเสียงสูงสุด (L _{max}) เป็นระยะเวลา 3 วันต่อเนื่อง จำนวน 4 สถานี ได้แก่ วัดถ้ำยอดทอง บ้านหนองรีน บ้านเขาภูบ (จุดที่ 2) และโรงงานโรงโม่หินของโครงการ ปิละ 3 ครั้ง คือในช่วงสัปดาห์ที่ 4 ของเดือนกุมภาพันธ์ มิถุนายน และธันวาคม	<ul style="list-style-type: none"> ดำเนินการตรวจวัดระดับเสียงเฉลี่ย 24 ชั่วโมง (Leq 24 hrs.) และระดับเสียงสูงสุด (L_{max}) จำนวน 4 สถานี ได้แก่ วัดถ้ำยอดทอง บ้านหนองรีน บ้านเขาภูบ (จุดที่ 2) และสำนักงานโรงโม่หินของโครงการ ระหว่างวันที่ 23-26 ธันวาคม 2567 พบว่า ผลการตรวจวัดระดับเสียงเฉลี่ย 24 ชั่วโมง (Leq 24 hrs.) และระดับเสียงสูงสุด (L_{max}) มีค่าอยู่ในเกณฑ์มาตรฐาน 	-	<ul style="list-style-type: none"> เอกสารแนบ 3 รูปที่ 25
3. แรงสั่นสะเทือน			
1. ใช้เครื่องมือวัดแรงสั่นสะเทือน (Vibration Meter) ทำการตรวจวัดค่าความเร็วอนุภาค (Particle Velocity) ค่าความถี่ (Frequency) ค่าการขจัด (Displacement) และแรงอัดอากาศ (Air Pressure) จากการระเบิดหิน จำนวน 1 สถานี ได้แก่ วัดถ้ำยอดทอง ปิละ 3 ครั้ง คือในช่วงสัปดาห์ที่ 4 ของเดือนกุมภาพันธ์ มิถุนายน และธันวาคม	<ul style="list-style-type: none"> ดำเนินการตรวจวัดค่าความสั่นสะเทือนขณะระเบิดหน้าเหมือง จำนวน 1 สถานี ได้แก่ วัดถ้ำยอดทอง ในวันที่ 20 ธันวาคม 2567 พบว่า ผลการตรวจวัดค่าความสั่นสะเทือนมีค่าอยู่ในเกณฑ์มาตรฐาน 	-	<ul style="list-style-type: none"> เอกสารแนบ 3 รูปที่ 26

เงื่อนไขตามมาตรการ	ผลการปฏิบัติตามมาตรการ	ปัญหา อุปสรรคที่ไม่สามารถปฏิบัติตามมาตรการ และแนวทางแก้ไข	เอกสารอ้างอิง
4. คุณภาพน้ำ			
1. เก็บตัวอย่างน้ำ เพื่อนำไปวิเคราะห์ดัชนีคุณภาพน้ำ ได้แก่ ความเป็นกรด-ด่าง (pH) ความขุ่น (Turbidity) ปริมาณตะกอนแขวนลอย (Total Suspended Solids) ปริมาณตะกอนละลาย (Total Dissolved Solids) ความกระด้าง (Total Hardness) ซัลเฟต (Sulfate) เหล็กทั้งหมด (Total Iron) ตะกั่ว (Lead) แคดเมียม (Cadmium) และสารหนู (Arsenic) ปีละ 2 ครั้ง ในช่วงเดือนกุมภาพันธ์ และเดือนมิถุนายน จำนวน 2 สถานี ได้แก่ บ่อรับน้ำ (Sump) ในชุมชนเมือง และบ่อบาดาลวัดท้ายอดทอง	<ul style="list-style-type: none"> การดำเนินการตรวจวัดคุณภาพสิ่งแวดล้อมในเดือนธันวาคม 2567 ไม่มีการเก็บตัวอย่างน้ำ เนื่องจากมาตรการติดตามตรวจสอบผลกระทบสิ่งแวดล้อมได้กำหนดให้ตรวจวัดคุณภาพน้ำในช่วงเดือนกุมภาพันธ์ และมิถุนายน ซึ่งทางโครงการได้มอบหมายให้บริษัท ไมน์ เอ็นจิเนียริง คอนซัลแตนท์ จำกัด ดำเนินการเก็บตัวอย่างน้ำ เพื่อวิเคราะห์คุณภาพน้ำผิวดินและน้ำใต้ดิน และรายงานให้หน่วยงานที่เกี่ยวข้องรับทราบในรายงานฉบับประจำเดือนมกราคม-มิถุนายน 2567 ตามที่กำหนดในมาตรการติดตามตรวจสอบคุณภาพสิ่งแวดล้อม เรียบร้อยแล้ว 	-	-
5. สาธารณสุข			
1. ให้โครงการประสานกับหน่วยงานราชการที่รับผิดชอบทางด้านสาธารณสุขของชุมชนที่อยู่ใกล้เคียงพื้นที่กลุ่มเมืองแร่เขาสามง่าม ในการจัดทำฐานข้อมูลด้านภาวะสุขภาพของชุมชน ประกอบด้วย อายุ เพศ อาชีพ รายได้ การศึกษา พฤติกรรมการบริโภค การสูบบุหรี่ การดื่มสุรา การเจ็บป่วยด้วยโรคที่คาดว่าจะเกิดจากการทำเหมืองและกิจกรรมที่เกี่ยวข้องจากโครงการ อุบัติเหตุ การบาดเจ็บ และสภาวะทางสุขภาพจิตของประชาชนที่เข้ามารับการรักษาอย่างต่อเนื่องตลอดอายุประชาชนบัตร เพื่อให้ทราบ	<ul style="list-style-type: none"> ผู้ถือประทานบัตรได้ประสานงานกับสถานีอนามัยตำบลอ่างหิน ตำบลทุ่งหลวง ตำบลห้วยไผ่ และตำบลดอนแร่ ที่รับผิดชอบทางด้านสาธารณสุขแก่ชุมชนที่อยู่ใกล้เคียงพื้นที่กลุ่มเมืองแร่เขาสามง่ามในการจัดทำฐานข้อมูลด้านภาวะสุขภาพของชุมชน เกี่ยวกับการเจ็บป่วยด้วยโรคที่คาดว่าจะเกิดจากการทำเหมืองและกิจกรรมที่เกี่ยวข้อง อุบัติเหตุ การบาดเจ็บและสภาวะทางสุขภาพจิตของประชาชนที่เข้ามารับการรักษาอย่างต่อเนื่องตลอดอายุประชาชนบัตร เพื่อให้ทราบสถานการณ์ภาวะสุขภาพอนามัยของชุมชนว่ามีผลกระทบจากโครงการหรือไม่อย่างไร 	-	-

เงื่อนไขตามมาตรการ	ผลการปฏิบัติตามมาตรการ	ปัญหา อุปสรรคที่ไม่สามารถปฏิบัติตามมาตรการ และแนวทางแก้ไข	เอกสารอ้างอิง
สถานการณ์ภาวะสุขภาพอนามัยของชุมชนว่ามีผลกระทบจากโครงการหรือไม่ อย่างไร			
6. อาชีวอนามัย			
1. กำหนดให้มีการตรวจสุขภาพประจำปีของพนักงานเหมืองและโรงโม่หิน ได้แก่ สุขภาพทั่วไป สมรรถภาพการได้ยิน และสมรรถภาพปอด และ Silicosis	<ul style="list-style-type: none"> ผู้ถือประทานบัตรได้จัดให้มีการตรวจสุขภาพพนักงานของโครงการเป็นประจำทุกปี โดยได้ดำเนินการล่าสุดในปี 2567 	-	<ul style="list-style-type: none"> เอกสารแนบ 9

2.2 มาตรการติดตามตรวจสอบคุณภาพสิ่งแวดล้อม

การติดตามตรวจสอบคุณภาพสิ่งแวดล้อม ตามผลการพิจารณารายงานการวิเคราะห์ผลกระทบสิ่งแวดล้อม โครงการเหมืองแร่หินอุตสาหกรรมชนิดหินปูน เพื่ออุตสาหกรรมก่อสร้าง ประทานบัตรที่ 21092/16369 ของบริษัท โรงโมหินสมานมิตร จำกัด ร่วมแผนผังโครงการทำเหมืองเดียวกันกับประทานบัตรที่ 21086/16368 ของบริษัท ศิลาเพชรชุมพล จำกัด และประทานบัตรที่ 21093/16370 ของห้างหุ้นส่วนจำกัด โรงโมหินศิลาเพิ่มพูน ตั้งอยู่ที่ หมู่ที่ 1 ตำบลอ่างหิน และหมู่ที่ 8 ตำบลทุ่งหลวง อำเภอปากท่อ จังหวัดราชบุรี ตามหนังสือที่ ทส 1009.2/4175 ลงวันที่ 6 พฤษภาคม 2554 มีรายละเอียดสถานีตรวจวัดแสดงดังรูปที่ 2-1 และมีรายละเอียดผลการตรวจวัดดังต่อไปนี้

2.2.1 คุณภาพอากาศ

1) ดัชนีตรวจวัด

- ปริมาณฝุ่นละอองแขวนลอยรวม (TSP)
- ปริมาณฝุ่นละอองขนาดเล็กกว่า 10 ไมครอน (PM-10)

2) สถานีตรวจวัด

- | | |
|------------------------------|-------------------------------------|
| - วัดถ้ำยอดทอง | พิกัด UTM 47 P 577664 E, 1489836 N. |
| - บ้านหนองรีน | พิกัด UTM 47 P 577190 E, 1487439 N. |
| - บ้านเขาภูบ (จุดที่ 2) | พิกัด UTM 47 P 575755 E, 1487476 N. |
| - สำนักงานโรงโมหินของโครงการ | พิกัด UTM 47 P 576750 E, 1488946 N. |

3) วิธีการตรวจวัดฝุ่นละออง

ฝุ่นละอองแขวนลอยรวม (TSP) ซึ่งแขวนลอยอยู่ในอากาศจะถูกดูดผ่านกระดาศกรองชนิดกลาสไฟเบอร์ที่ผ่านการอบ-ซัง (Equilibrate) อย่างน้อย 24 ชั่วโมง ด้วยอัตราการไหลของอากาศในช่วง 40-60 ลูกบาศก์ฟุตต่อนาที ตลอดระยะเวลา 24 ชั่วโมง จากนั้นนำกระดาศกรองไปอบ-ซังอีกครั้ง เพื่อให้ทราบน้ำหนักของฝุ่นละอองแล้วนำมาคำนวณค่าความเข้มข้นของฝุ่นละอองรวมเฉลี่ย 24 ชั่วโมง

ฝุ่นละอองขนาดเล็ก (PM-10) ซึ่งแขวนลอยอยู่ในอากาศจะถูกดูดผ่านตัวคัดขนาดฝุ่นก่อนเข้าสู่กระดาศกรองชนิดกลาสไฟเบอร์ที่ผ่านการอบ-ซัง (Equilibrate) อย่างน้อย 24 ชั่วโมง ด้วยอัตราการไหลของอากาศในช่วง 40-60 ลูกบาศก์ฟุตต่อนาที ตลอดระยะเวลา 24 ชั่วโมง จากนั้นนำกระดาศกรองไปอบ-ซังอีกครั้ง เพื่อให้ทราบน้ำหนักของฝุ่นละออง แล้วนำมาคำนวณค่าความเข้มข้นของฝุ่นละอองรวมเฉลี่ย 24 ชั่วโมง

4) ผลการตรวจวัดคุณภาพอากาศ

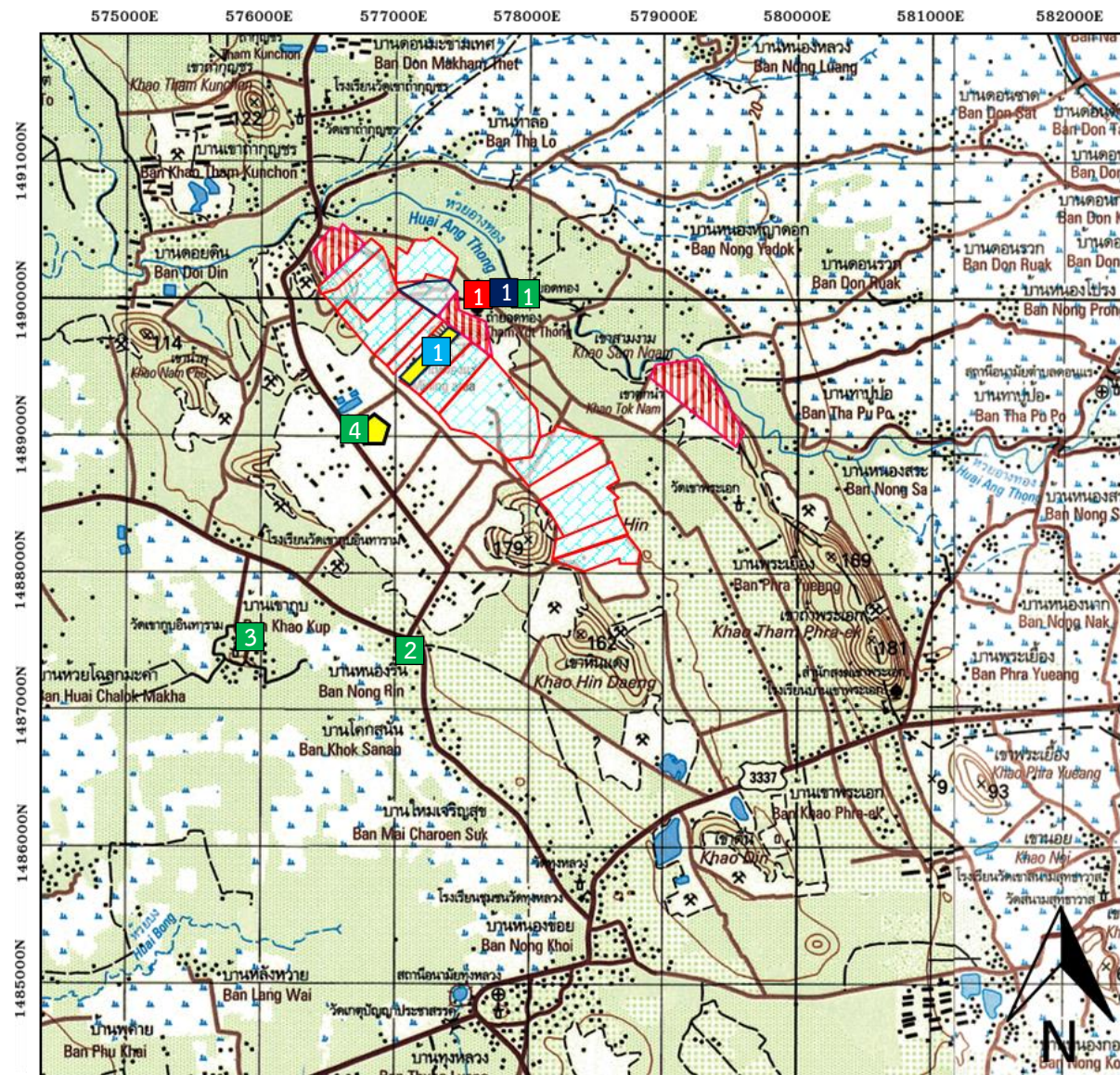
ผลการตรวจวัดปริมาณฝุ่นละอองแขวนลอยรวม (TSP) และปริมาณฝุ่นละอองขนาดเล็กกว่า 10 ไมครอน (PM-10) โครงการเหมืองแร่หินอุตสาหกรรมชนิดหินปูน เพื่ออุตสาหกรรมก่อสร้าง ประทานบัตรที่ 21092/16369 ของบริษัท โรงโมหินสมานมิตร จำกัด ร่วมแผนผังโครงการทำเหมืองเดียวกันกับประทานบัตรที่ 21086/16368 ของบริษัท ศิลาเพชรชุมพล จำกัด และประทานบัตรที่ 21093/16370 ของห้างหุ้นส่วนจำกัด โรงโมหินศิลาเพิ่มพูน จำนวน 4 สถานี ได้แก่ วัดถ้ำยอดทอง บ้านหนองรีน บ้านเขาภูบ (จุดที่ 2) และสำนักงานโรงโมหินของโครงการ ระหว่างวันที่ 23-26 ธันวาคม 2567 มีค่าผลการตรวจวัดแสดงดังตารางที่ 2-5 แสดงผลการตรวจวัดทางห้องปฏิบัติการดังเอกสารแนบ 10 เอกสารสอบเทียบเครื่องมือดังเอกสารแนบ 11 และเอกสารอนุญาตขึ้นทะเบียนห้องปฏิบัติการวิเคราะห์ดังเอกสารแนบ 12

ตารางที่ 2-5 ผลการตรวจวัดคุณภาพอากาศในบรรยากาศโดยทั่วไป ระหว่างวันที่ 23-26 ธันวาคม 2567

สถานีตรวจวัด	วันที่ตรวจวัด	ผลการตรวจวัด (มิลลิกรัมต่อลูกบาศก์เมตร)	
		ปริมาณฝุ่นละอองรวม : TSP	ฝุ่นละอองขนาดเล็กกว่า 10 ไมครอน : PM-10
วัดถ้ำยอดทอง	23-24/12/2567	0.057	0.021
	24-25/12/2567	0.063	0.026
	25-26/12/2567	0.069	0.023
บ้านหนองรีน	23-24/12/2567	0.059	0.022
	24-25/12/2567	0.053	0.020
	25-26/12/2567	0.050	0.016
บ้านเขาภูบ (จุดที่ 2)	23-24/12/2567	0.057	0.022
	24-25/12/2567	0.060	0.026
	25-26/12/2567	0.054	0.019
สำนักงานโรงไหมหินของ โครงการ	23-24/12/2567	0.188	0.072
	24-25/12/2567	0.129	0.067
	25-26/12/2567	0.166	0.069
ค่ามาตรฐาน ¹⁾		0.330	0.120

หมายเหตุ : ¹⁾ ประกาศคณะกรรมการสิ่งแวดล้อมแห่งชาติ ฉบับที่ 24 (พ.ศ. 2547) เรื่อง กำหนดมาตรฐานคุณภาพอากาศในบรรยากาศโดยทั่วไป
ประกาศในราชกิจจานุเบกษา เล่ม 121 ตอนพิเศษ 104 ง ประกาศ ณ วันที่ 9 สิงหาคม พ.ศ. 2547

รูปที่ 2-1 แสดงตำแหน่งตรวจวัดคุณภาพสิ่งแวดล้อม



สัญลักษณ์ :

- พื้นที่โครงการ ประทานบัตรที่ 21092/16369
- ประทานบัตรข้างเคียง
- ค่าขอประทานบัตรข้างเคียง
- โรงไม้หินของโครงการ

- จุดตรวจวัดอากาศและเสียง
 1. วัดถ้ำยอดทอง
 2. บ้านหนองรีน
 3. บ้านเขาภู (จุดที่ 2)
 4. สำนักงานโรงไม้หินของโครงการ
- จุดตรวจวัดความสั่นสะเทือน
 1. วัดถ้ำยอดทอง
- จุดตรวจวัดน้ำผิวดิน
 1. บ่อรับน้ำ (Sump) ในชุมชนเมือง
- จุดตรวจวัดน้ำใต้ดิน
 1. น้ำบาดาลวัดถ้ำยอดทอง

ที่มา : แผนที่ภูมิประเทศมาตราส่วน 1: 50,000 ของกรมแผนที่ทหาร ลำดับชุด L7018 ราว 4935 IV

2.2.2 ระดับเสียง

1) ดัชนีในการตรวจวัด

- ระดับเสียงเฉลี่ย 24 ชั่วโมง (Leq 24 hrs.)
- ระดับเสียงสูงสุด (L_{max})

2) ตำแหน่งของสถานที่ที่ตรวจวัด

- | | |
|-------------------------------|-------------------------------------|
| - วัดถ้ำยอดทอง | พิกัด UTM 47 P 577664 E, 1489836 N. |
| - บ้านหนองรีน | พิกัด UTM 47 P 577190 E, 1487439 N. |
| - บ้านเขาภูบ (จุดที่ 2) | พิกัด UTM 47 P 575755 E, 1487476 N. |
| - สำนักงานโรงโม่หินของโครงการ | พิกัด UTM 47 P 576750 E, 1488946 N. |

3) อุปกรณ์ในการตรวจวัด

- Sound Level Meter
- Acoustic Calibrator
- ชุดติดตั้งเครื่องตรวจวัดระดับเสียง
- ตลับเมตร
- Global Positioning System

4) วิธีการตรวจวัด

การตรวจวัดระดับเสียงเฉลี่ย 24 ชั่วโมง (Leq 24 hrs.) ดำเนินการโดยติดตั้งเครื่องวัดระดับเสียง (Sound Level Meter) ให้สูงจากพื้นไม่น้อยกว่า 1.20 เมตร และห่างจากกำแพงหรือสิ่งกีดขวางในรัศมี 3.50 เมตร เพื่อป้องกันการสะท้อนกลับของเสียง กำหนดให้ด้านไมโครโฟนหันไปทางแหล่งกำเนิดเสียงที่ตรวจวัด โดยกำหนดให้อยู่ในวงจรรถ่วงน้ำหนัก เอ (Weighting A) การตอบสนองแบบฟาสต์ (Fast), Mode Leq กำหนดช่วงเวลาเฉลี่ย 1 ชั่วโมง โดยมีการปรับเทียบค่าความถูกต้องทั้งในภายในเครื่อง (Internal) และจากอะคูสติคคาลิเบรเตอร์ จากนั้นเปิดเครื่องกำหนดช่วงของระดับเสียงให้เหมาะสม และตั้งเครื่องทิ้งไว้ 1 ชั่วโมง เมื่อเครื่องทำงานตามคาบเวลาที่ตั้งไว้ จึงบันทึกค่าระดับเสียงเฉลี่ยรายชั่วโมง และจดบันทึกค่าเฉลี่ยรายชั่วโมงให้ครบจำนวน 24 ชั่วโมง เพื่อนำมาคำนวณโดยใช้สูตรทางคณิตศาสตร์แล้วจะได้ค่าเฉลี่ย 24 ชั่วโมง (Leq 24 hrs.) การคำนวณค่าระดับเสียงเป็นวิธีการขององค์การระหว่างประเทศว่าด้วยมาตรฐาน (International Organization of Standardization, ISO) เป็นไปตามประกาศคณะกรรมการสิ่งแวดล้อมแห่งชาติ ฉบับที่ 15 (พ.ศ.2540) เรื่อง กำหนดมาตรฐานระดับเสียงโดยทั่วไป

5) ผลการตรวจวัดระดับเสียง

ผลการตรวจวัดระดับเสียงเฉลี่ย 24 ชั่วโมง (Leq 24 hrs.) และระดับเสียงสูงสุด (L_{max}) โครงการเหมืองแร่หินอุตสาหกรรมชนิดหินปูน เพื่ออุตสาหกรรมก่อสร้าง ประทานบัตรที่ 21092/16369 ของบริษัท โรงโม่หินสมานมิตร จำกัด ร่วมแผนผังโครงการทำเหมืองเดียวกันกับประทานบัตรที่ 21086/16368 ของบริษัท ศิลาเพชรชุมพล จำกัด และประทานบัตรที่ 21093/16370 ของห้างหุ้นส่วนจำกัด โรงโม่หินศิลาเพิ่มพูน จำนวน 4 สถานี ได้แก่ วัดถ้ำยอดทอง บ้านหนองรีน บ้านเขาภูบ (จุดที่ 2) และสำนักงานโรงโม่หินของโครงการ ระหว่างวันที่ 23-26 ธันวาคม 2567 แสดงผลการตรวจวัดทางห้องปฏิบัติการตั้งเอกสารแนบ 10 เอกสารสอบเทียบเครื่องมือตั้งเอกสารแนบ 11 และเอกสารอนุญาตขึ้นทะเบียนห้องปฏิบัติการวิเคราะห์ตั้งเอกสารแนบ 12

ตารางที่ 2-6 ผลการตรวจวัดระดับเสียงโดยทั่วไป ระหว่างวันที่ 23-26 ธันวาคม 2567

สถานีตรวจวัด	วันที่ตรวจวัด	ผลการตรวจวัด [เดซิเบล(เอ)]	
		ระดับเสียงเฉลี่ย 24 ชั่วโมง (Leq 24 hrs.)	ระดับเสียงสูงสุด (L _{max})
วัดถ้ำยอดทอง	23-24/12/2567	53.4	83.8
	24-25/12/2567	54.7	82.0
	25-26/12/2567	54.3	83.3
บ้านหนองรีน	23-24/12/2567	60.3	87.9
	24-25/12/2567	59.7	86.6
	25-26/12/2567	60.1	89.0
บ้านเขาภูบ (จุดที่ 2)	23-24/12/2567	53.9	81.9
	24-25/12/2567	53.9	79.2
	25-26/12/2567	54.0	81.1
สำนักงานโรงโม่หินของ โครงการ	23-24/12/2567	62.7	93.1
	24-25/12/2567	62.9	101.3
	25-26/12/2567	62.3	101.1
ค่ามาตรฐาน ¹⁾		70.0	115.0

หมายเหตุ : ¹⁾ ประกาศคณะกรรมการสิ่งแวดล้อมแห่งชาติ ฉบับที่ 15 (พ.ศ. 2540) เรื่อง กำหนดมาตรฐานระดับเสียงโดยทั่วไป

2.2.3 ค่าความสั่นสะเทือน

1) ดัชนีในการตรวจวัด

- ความเร็วของอนุภาค (Peak Particle Velocity, mm/sec)
- ความถี่ (Frequency, Hz)
- ระยะขจัด (Displacement, mm)
- แรงอัดอากาศ (Peak Sound Pressure Level, pa.(L)

2) จุดตรวจวัด

- วัดถ้ำยอดทอง พิกัด UTM 47 P 577664 E, 1489836 N.

3) อุปกรณ์ในการตรวจวัด

- Mini Mate Plus Series III
- Global Positioning System
- ระดับน้ำ
- ตลับเมตร
- คอมพิวเตอร์

4) วิธีการตรวจวัด

ติดตั้งเครื่อง Mini Mate Plus Series III บริเวณขอบของเขตประทานบัตรหรือเขตประกอบการหรือขอบด้านนอกของเขตกันชน (Buffer Zone) โดยใช้มาตรฐานความสั่นสะเทือนตามมาตรฐานองค์การระหว่างประเทศว่าด้วยมาตรฐาน (International Organization for Standardization) ที่ ISO 4866 โดยการตรวจวัดความสั่นสะเทือนให้เป็นไปตามมาตรฐาน DIN 4150n การติดตั้งเครื่องมือตรวจวัดจะตั้งบนพื้นดินในแนวราบในระดับที่เท่ากัน โดยต้องทำให้หัววัดความสั่นสะเทือนไม่สามารถขยับหรือเคลื่อนไหวจากตำแหน่งที่ติดตั้งในขณะที่ทำการตรวจวัดได้หรือหากทำการตรวจวัดบนฐานคอนกรีตที่มีความสูงจากพื้นดินไม่เกิน 0.5 เมตร เป็นไปตามประกาศกระทรวงทรัพยากรธรรมชาติและสิ่งแวดล้อม เรื่อง กำหนดมาตรฐานควบคุมระดับเสียงและความสั่นสะเทือนจากการทำเหมืองหิน ตีพิมพ์ในราชกิจจานุเบกษา เล่ม 122 ตอนที่ 125 ง ลงวันที่ 29 ธันวาคม 2548

5) ผลการตรวจวัด

ผลการตรวจวัดค่าความสั่นสะเทือนขณะระเบิดเหมือง (ความเร็วอนุภาค ความถี่ ระยะขจัด และแรงอัดอากาศ) โครงการเหมืองแร่หินอุตสาหกรรมชนิดหินปูน เพื่ออุตสาหกรรมก่อสร้าง ประทานบัตรที่ 21092/16369 ของบริษัท โรงโม่หินสมานมิตร จำกัด ร่วมแผนผังโครงการทำเหมืองเดียวกันกับประทานบัตรที่ 21086/16368 ของบริษัท ศิลาเพชรชุมพล จำกัด และประทานบัตรที่ 21093/16370 ของทางหุ้นส่วนจำกัด โรงโม่หินศิลาเพิ่มพูน จำนวน 1 สถานี ได้แก่ วัดถ้ำยอดทอง ในวันที่ 20 ธันวาคม 2567 มีค่าผลการตรวจวัดแสดงดังตารางที่ 2-7 แสดงผลการตรวจวัดทางห้องปฏิบัติการดังเอกสารแนบ 10 เอกสารสอบเทียบเครื่องมือดังเอกสารแนบ 11 และเอกสารอนุญาตขึ้นทะเบียนห้องปฏิบัติการวิเคราะห์ดังเอกสารแนบ 12

ตารางที่ 2-7 ผลการตรวจวัดค่าความสั่นสะเทือนขณะระเบิดหน้าเหมือง ในวันที่ 20 ธันวาคม 2567

สถานีตรวจวัด	พารามิเตอร์	ความถี่ (เฮิรตซ์)	ความเร็วอนุภาค (มม./วินาที)	ค่ามาตรฐาน ¹⁾	ระยะขจัด (มม.)	ค่ามาตรฐาน ¹⁾	แรงอัดอากาศ
วัดถ้ำยอดทอง	TRANSVERSE	23	0.859	28.9	0.013	0.20	7.215
	VERTICAL	32	1.474	41.5	0.007	0.20	
	LONGITUDINAL	20	0.962	25.1	0.005	0.20	

หมายเหตุ : ¹⁾ ประกาศกระทรวงทรัพยากรธรรมชาติและสิ่งแวดล้อม เรื่อง กำหนดมาตรฐานควบคุมระดับเสียงและความสั่นสะเทือนจากการทำเหมืองหิน ตีพิมพ์ในราชกิจจานุเบกษา เล่ม 122 ตอนที่ 125 ง ลงวันที่ 29 ธันวาคม 2548
เวลาระเบิดเหมือง 17.15 น.