

## สรุปมาตรการป้องกันและ แก้ไขผลกระทบสิ่งแวดล้อม และมาตรการติดตาม ตรวจสอบคุณภาพ สิ่งแวดล้อม

- 3.1 สรุปมาตรการป้องกันและแก้ไขผลกระทบสิ่งแวดล้อม
- 3.2 สรุปผลการติดตามตรวจสอบคุณภาพสิ่งแวดล้อม
  - 3.2.1 คุณภาพอากาศ
  - 3.2.2 ระดับเสียง
  - 3.2.3 ค่าความสั่นสะเทือน
  - 3.2.4 คุณภาพน้ำ

จัดทำโดย

บริษัท ไมน์ เอ็นจิเนียริง คอนซัลแตนท์ จำกัด

โครงการเหมืองแร่หินอุตสาหกรรมชนิดหินปูน เพื่ออุตสาหกรรมก่อสร้าง  
ประทานบัตรที่ 28478/16283 ของห้างหุ้นส่วนจำกัด คีลาดีอุทอง  
ร่วมแผนผังโครงการทำเหมืองเดียวกันกับประทานบัตรที่ 28477/16282  
ของห้างหุ้นส่วนจำกัด คีลาเพชรสุพรรณบุรี  
หมู่ที่ 5 ตำบลหนองโอง อำเภอกู่ทอง จังหวัดสุพรรณบุรี

# บทที่ 3

## สรุปมาตรการป้องกันและแก้ไขผลกระทบสิ่งแวดล้อม และมาตรการติดตามตรวจสอบคุณภาพสิ่งแวดล้อม

### 3.1 สรุปมาตรการป้องกันและแก้ไขผลกระทบสิ่งแวดล้อม

ผลการปฏิบัติตามมาตรการป้องกันและแก้ไขผลกระทบสิ่งแวดล้อม โครงการเหมืองแร่หินอุตสาหกรรมชนิดหินปูน เพื่ออุตสาหกรรมก่อสร้าง ประทานบัตรที่ 28478/16283 ของห้างหุ้นส่วนจำกัด ศิลาดีอุทอง ร่วมแผนผังโครงการทำเหมืองเดียวกันกับประทานบัตรที่ 28477/16282 ของห้างหุ้นส่วนจำกัด ศิลาเพชรสุพรรณบุรี ตั้งอยู่ หมู่ที่ 5 ตำบลหนองไธสง อำเภอยางทอง จังหวัดสุพรรณบุรี ตามหนังสือที่ ทส 1009.2/11897 ลงวันที่ 2 ตุลาคม 2558 ออกโดยสำนักงานนโยบายและแผนทรัพยากรธรรมชาติและสิ่งแวดล้อม พร้อมทั้งการออกสำรวจพื้นที่และศึกษาข้อมูลที่ได้ตามสภาพในปัจจุบัน สรุปประเด็นที่สำคัญได้ดังต่อไปนี้

1. ดำเนินการทำเหมืองตามแผนผังการทำเหมือง กล่าวคือเป็นการทำเหมืองโดยวิธีเหมืองหาบ ในลักษณะชั้นบันได
2. การทำเหมืองของโครงการเป็นการทำเหมืองในขอบเขตพื้นที่ที่ได้รับอนุญาตให้ทำเหมืองและดำเนินการตามแผนผังโครงการทำเหมือง
3. บริเวณโดยรอบโครงการและพื้นที่เกี่ยวเนื่องที่ไม่ได้ใช้ประโยชน์โครงการได้ทำการปลูกต้นไม้ยืนต้นโตเร็วเสริม
4. ปรับปรุงโรงโม่หินของโครงการให้เป็นไปตามประกาศกรมอุตสาหกรรมพื้นฐานและการเหมืองแร่ เรื่อง ให้โรงโม่ บด หรือย่อยหิน มีระบบป้องกันผลกระทบสิ่งแวดล้อม
5. ปรับปรุงเส้นทางขนส่งแร่ให้เป็นถนนบดอัดแน่นให้อยู่ในสภาพที่ดีอยู่เสมอ พร้อมทั้งจัดให้มีรถฉีดพรมน้ำบริเวณเส้นทางดังกล่าวเป็นประจำ
6. ในด้านความปลอดภัยของการคมนาคมขนส่งแร่ โครงการได้กำหนดให้รถบรรทุกแร่ทุกคันใช้ความเร็วไม่เกิน 30 กิโลเมตรต่อชั่วโมง ในช่วงที่สัญจรผ่านพื้นที่ชุมชน
7. ออกกฎระเบียบให้รถบรรทุกแร่ทุกคันต้องปิดคลุมด้วยผ้าใบให้เรียบร้อย เพื่อป้องกันการฟุ้งกระจายของฝุ่นละออง
8. ทางโครงการได้จัดตั้งกองทุนฟื้นฟูพื้นที่เหมืองแร่ เพื่อใช้จ่ายสำหรับดำเนินงานด้านการฟื้นฟูพื้นที่ที่ผ่านการทำเหมืองแร่แล้วและพื้นที่เกี่ยวข้อง ดังเอกสารแนบ 17

### 3.2 สรุปผลการติดตามตรวจสอบคุณภาพสิ่งแวดล้อม

สรุปผลการติดตามตรวจสอบคุณภาพสิ่งแวดล้อม โครงการเหมืองแร่หินอุตสาหกรรมชนิดหินปูน เพื่ออุตสาหกรรมก่อสร้าง ประทานบัตรที่ 28478/16283 ของห้างหุ้นส่วนจำกัด ศิลาดีอุทอง ร่วมแผนผังโครงการทำเหมืองเดียวกันกับประทานบัตรที่ 28477/16282 ของห้างหุ้นส่วนจำกัด ศิลาเพชรสุพรรณบุรี ตั้งอยู่ หมู่ที่ 5 ตำบลหนองไธสง อำเภอยางทอง จังหวัดสุพรรณบุรี ตามหนังสือที่ ทส 1009.2/11897 ลงวันที่ 2 ตุลาคม 2558 สรุปได้ดังต่อไปนี้

#### 3.2.1 คุณภาพอากาศ

##### 1) ปริมาณฝุ่นละอองแขวนลอยรวม (TSP)

จากข้อมูลผลการตรวจวัดคุณภาพอากาศในรูปปริมาณฝุ่นละอองแขวนลอยรวม (TSP) โครงการเหมืองแร่หินอุตสาหกรรมชนิดหินปูน เพื่ออุตสาหกรรมก่อสร้าง ประทานบัตรที่ 28478/16283 ของห้างหุ้นส่วนจำกัด ศิลาดีอุทอง ร่วมแผนผังโครงการทำเหมืองเดียวกันกับประทานบัตรที่ 28477/16282 ของห้างหุ้นส่วนจำกัด ศิลาเพชรสุพรรณบุรี จำนวน 4 สถานี ได้แก่ สำนักงานโรงโม่หินของโครงการ สำนักสงฆ์ ดอยสวรรค์ฐานปัญญา รพ.สต.บ้านห้วยหิน และกลุ่มบ้านดงเย็น ที่ผ่านมาจนถึงเดือนตุลาคม 2567 พบว่า

สถานีที่มีผลการตรวจวัดปริมาณฝุ่นละอองแขวนลอยรวม (TSP) สูงสุด คือ บริเวณสำนักงานโรงโม่หินของโครงการ ในเดือนมีนาคม 2566 มีค่าเท่ากับ 0.152 มิลลิกรัมต่อลูกบาศก์เมตร เมื่อนำมาเปรียบเทียบกับค่ามาตรฐาน พบว่า ผลการตรวจวัดมีค่าอยู่ในเกณฑ์มาตรฐานตามประกาศคณะกรรมการสิ่งแวดล้อมแห่งชาติ ฉบับที่ 24 (พ.ศ. 2547) เรื่อง กำหนดมาตรฐานคุณภาพอากาศในบรรยากาศโดยทั่วไป ประกาศในราชกิจจานุเบกษา เล่ม 121 ตอนพิเศษ 104 ง ประกาศ ณ วันที่ 9 สิงหาคม พ.ศ. 2547 ที่กำหนดปริมาณฝุ่นละอองแขวนลอยรวม (TSP) ไว้ไม่เกิน 0.330 มิลลิกรัมต่อลูกบาศก์เมตร สรุปผลการตรวจวัดได้ดังตารางที่ 3-1 และรูปที่ 3-1

## 2) ปริมาณฝุ่นละอองขนาดเล็กกว่า 10 ไมครอน (PM-10)

จากข้อมูลผลการตรวจวัดคุณภาพอากาศในรูปปริมาณฝุ่นละอองขนาดเล็กกว่า 10 ไมครอน (PM-10) โครงการเหมืองแร่หินอุตสาหกรรมชนิดหินปูน เพื่ออุตสาหกรรมก่อสร้าง ประทานบัตรที่ 28478/16283 ของห้างหุ้นส่วนจำกัด ศิลาดีอุทอง ร่วมแผนผังโครงการทำเหมืองเดียวกันกับประทานบัตรที่ 28477/16282 ของห้างหุ้นส่วนจำกัด ศิลาเพชรสุพรรณบุรี จำนวน 4 สถานี ได้แก่ สำนักงานโรงโม่หินของโครงการ สำนักสงฆ์ดอยสวรรค์ฐานปัญญา รพ.สต.บ้านห้วยหิน และกลุ่มบ้านดงเย็น ที่ผ่านมาจนถึงเดือนตุลาคม 2567 พบว่า สถานีที่มีผลการตรวจวัดปริมาณฝุ่นละอองขนาดเล็กกว่า 10 ไมครอน (PM-10) สูงสุด คือ บริเวณสำนักงานโรงโม่หินของโครงการ ในเดือนมีนาคม 2566 มีค่าเท่ากับ 0.071 มิลลิกรัมต่อลูกบาศก์เมตร เมื่อนำมาเปรียบเทียบกับค่ามาตรฐาน พบว่า ผลการตรวจวัดมีค่าอยู่ในเกณฑ์มาตรฐานตามประกาศคณะกรรมการสิ่งแวดล้อมแห่งชาติ ฉบับที่ 24 (พ.ศ. 2547) เรื่อง กำหนดมาตรฐานคุณภาพอากาศในบรรยากาศโดยทั่วไป ประกาศในราชกิจจานุเบกษา เล่ม 121 ตอนพิเศษ 104 ง ประกาศ ณ วันที่ 9 สิงหาคม พ.ศ. 2547 ที่กำหนดปริมาณฝุ่นละอองขนาดเล็กกว่า 10 ไมครอน (PM-10) ไว้ไม่เกิน 0.120 มิลลิกรัมต่อลูกบาศก์เมตร สรุปผลการตรวจวัดดังตารางที่ 3-1 และรูปที่ 3-2

ตารางที่ 3-1 สรุปผลการตรวจวัดคุณภาพอากาศ

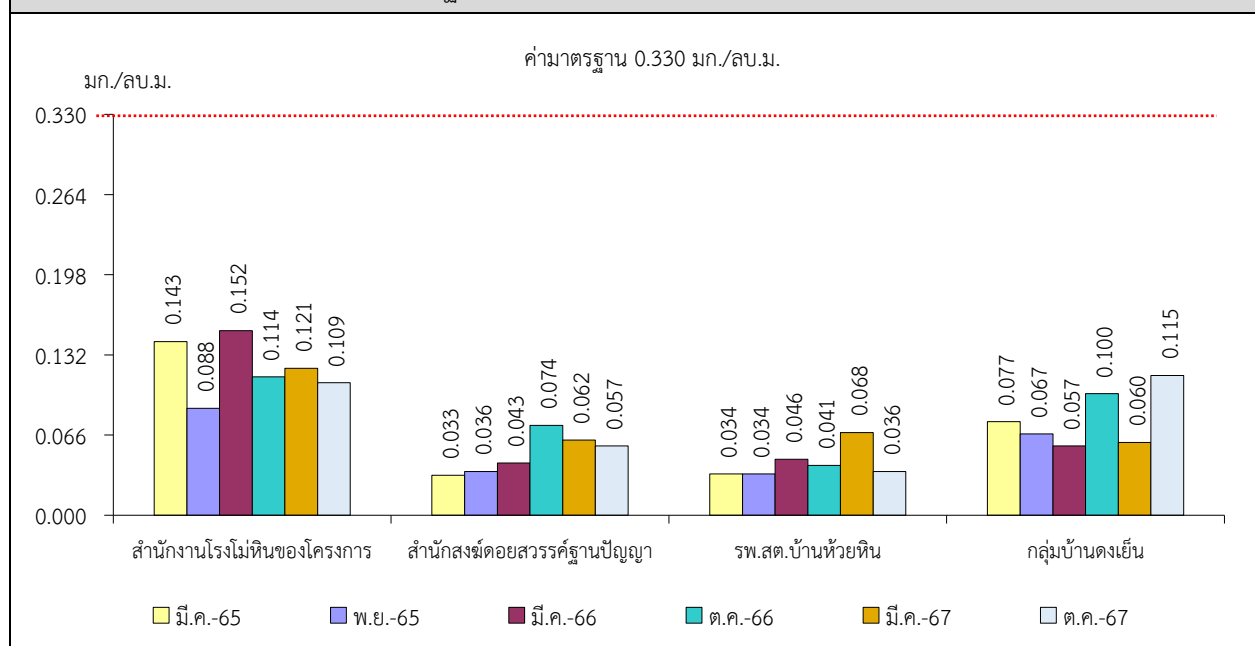
สถานีตรวจวัด	เดือน/ปี ที่ตรวจวัด	ผลการตรวจวัด <sup>1)</sup> (มก./ลบ.ม.)	
		ฝุ่นละอองแขวนลอยรวม (TSP)	ฝุ่นละอองขนาดเล็กกว่า 10 ไมครอน (PM-10)
สำนักงานโรงโม่หินของโครงการ	มี.ค. 2565	0.143	0.065
	พ.ย. 2565	0.088	0.043
	มี.ค. 2566	0.152	0.071
	ต.ค. 2566	0.114	0.047
	มี.ค. 2567	0.121	0.050
	ต.ค. 2567	0.109	0.040
สำนักสงฆ์ดอยสวรรค์ฐานปัญญา	มี.ค. 2565	0.033	0.014
	พ.ย. 2565	0.036	0.017
	มี.ค. 2566	0.043	0.021
	ต.ค. 2566	0.074	0.028
	มี.ค. 2567	0.062	0.026
	ต.ค. 2567	0.057	0.021
ค่ามาตรฐาน <sup>2)</sup>		0.330	0.120

สถานีตรวจวัด	เดือน/ปี ที่ตรวจวัด	ผลการตรวจวัด <sup>1)</sup> (มก./ลบ.ม.)	
		ฝุ่นละอองแขวนลอยรวม (TSP)	ฝุ่นละอองขนาดเล็กกว่า 10 ไมครอน (PM-10)
รพ.สต.บ้านห้วยหิน	มี.ค. 2565	0.034	0.016
	พ.ย. 2565	0.034	0.015
	มี.ค. 2566	0.046	0.022
	ต.ค. 2566	0.041	0.018
	มี.ค. 2567	0.068	0.028
	ต.ค. 2567	0.036	0.013
กลุ่มบ้านดงเย็น	มี.ค. 2565	0.077	0.038
	พ.ย. 2565	0.067	0.032
	มี.ค. 2566	0.057	0.026
	ต.ค. 2566	0.100	0.038
	มี.ค. 2567	0.060	0.025
	ต.ค. 2567	0.036	0.013
ค่ามาตรฐาน <sup>2)</sup>		0.330	0.120

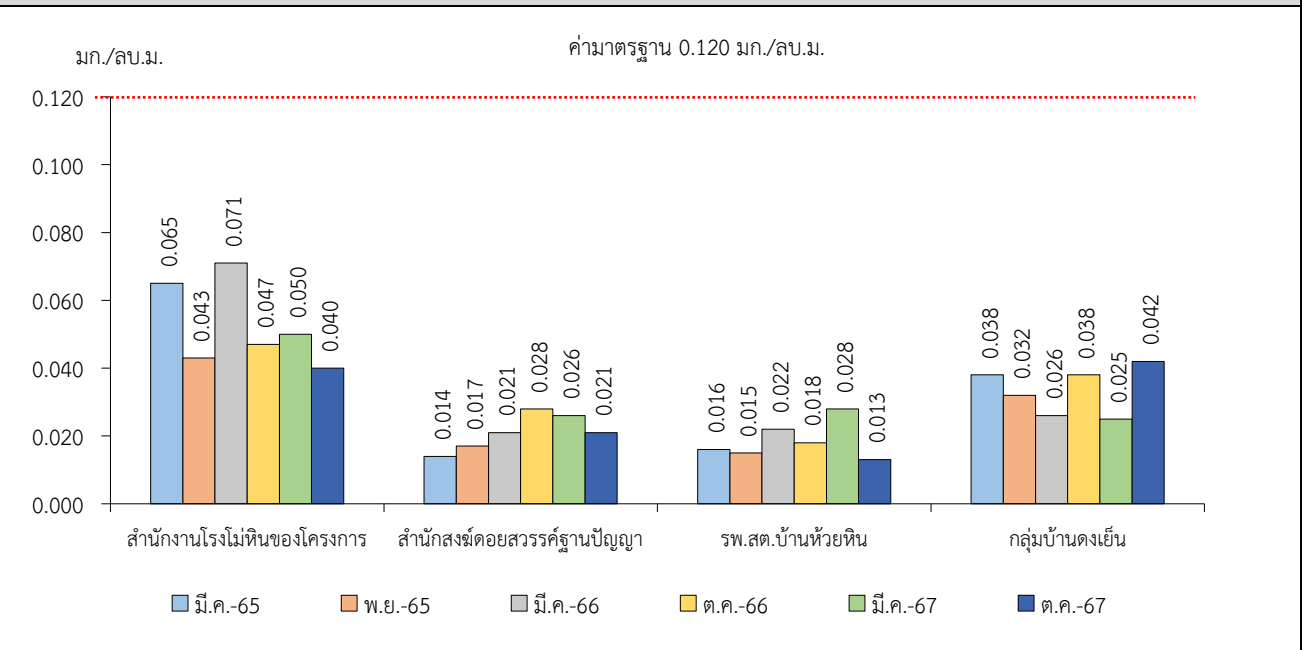
หมายเหตุ : <sup>1)</sup> รายงานค่าสูงสุดในการตรวจวัด 3 วันต่อเนื่อง

<sup>2)</sup> ประกาศคณะกรรมการสิ่งแวดล้อมแห่งชาติ ฉบับที่ 24 พ.ศ. (2547) เรื่อง กำหนดมาตรฐานคุณภาพอากาศในบรรยากาศโดยทั่วไป  
ประกาศในราชกิจจานุเบกษา เล่ม 121 ตอนพิเศษ 104 ง ประกาศ ณ วันที่ 9 สิงหาคม พ.ศ. 2547

**รูปที่ 3-1** กราฟแสดงผลการตรวจวัดคุณภาพอากาศในรูปปริมาณฝุ่นละอองแขวนลอยรวม (TSP)  
เปรียบเทียบกับค่ามาตรฐาน



**รูปที่ 3-2** กราฟแสดงผลการตรวจวัดคุณภาพอากาศในรูปปริมาณฝุ่นละอองขนาดเล็กกว่า 10 ไมครอน (PM-10) เปรียบเทียบกับค่ามาตรฐาน



- หมายเหตุ :
- 1) สำนักงานโรงโม่หินของโครงการ : ตำแหน่งตั้งเครื่องตรวจวัดตั้งอยู่ในบริเวณสำนักงานโรงโม่หินของโครงการ เป็นพื้นที่โล่งมีแนวต้นไม้ล้อมรอบโรงโม่หิน กิจกรรมภายในโรงโม่หินมีการโม่ บด และย่อยแร่ และมีรถบรรทุกขนส่งแร่เข้า-ออกเป็นประจำ ห่างจากพื้นที่โครงการไปทางทิศใต้ ประมาณ 0.5 กิโลเมตร สภาพแวดล้อมข้างเคียงเป็นพื้นที่ชุมชน
  - 2) สำนักสงฆ์ดอยสวรรค์ฐานปัญญา : ตำแหน่งตั้งเครื่องตรวจวัดตั้งอยู่ในบริเวณสำนักสงฆ์ดอยสวรรค์ฐานปัญญา ห่างจากพื้นที่โครงการไปทางทิศใต้ ประมาณ 0.7 กิโลเมตร สภาพแวดล้อมข้างเคียงเป็นพื้นที่เกษตรกรรมของชุมชน (ไร่อ้อย) และติดกับพื้นที่การทำเหมือง
  - 3) รพ.สต. บ้านห้วยหิน : ตำแหน่งตั้งเครื่องตรวจวัดตั้งอยู่ในบริเวณโรงพยาบาลส่งเสริมสุขภาพตำบลบ้านห้วยหิน ห่างจากพื้นที่โครงการไปทางทิศเหนือ ประมาณ 1.6 กิโลเมตร สภาพแวดล้อมข้างเคียงเป็นพื้นที่ชุมชน และพื้นที่เกษตรกรรม (ไร่อ้อย และไร่มันสำปะหลัง)
  - 4) กลุ่มบ้านดงเย็น : ตำแหน่งตั้งเครื่องตรวจวัดตั้งอยู่ในบริเวณบ้านราษฎรในชุมชนบ้านดงเย็น ห่างจากพื้นที่โครงการไปทางทิศตะวันออกเฉียงใต้ ประมาณ 0.9 กิโลเมตร สภาพแวดล้อมข้างเคียงเป็นพื้นที่ชุมชน และพื้นที่เกษตรกรรม (ไร่อ้อย และไร่มันสำปะหลัง)

### 3.2.2 ระดับเสียง

#### 1) ระดับเสียงเฉลี่ย 24 ชั่วโมง (Leq 24 hrs.)

จากข้อมูลผลการตรวจวัดระดับเสียงเฉลี่ย 24 ชั่วโมง (Leq 24 hrs.) โครงการเหมืองแร่หินอุตสาหกรรมชนิดหินปูน เพื่ออุตสาหกรรมก่อสร้าง ประทานบัตรที่ 28478/16283 ของห้างหุ้นส่วนจำกัด ศิลาดีอุทอง ร่วมแผนผังโครงการทำเหมืองเดียวกันกับประทานบัตรที่ 28477/16282 ของห้างหุ้นส่วนจำกัด ศิลาเพชรสุพรรณบุรี จำนวน 4 สถานี ได้แก่ สำนักงานโรงโม่หินของโครงการ สำนักสงฆ์ดอยสวรรค์ฐานปัญญา รพ.สต.บ้านห้วยหิน และกลุ่มบ้านดงเย็น ที่ผ่านมามาจนถึงเดือนตุลาคม 2567 พบว่า สถานีที่มีผลการตรวจวัดระดับเสียงเฉลี่ย 24 ชั่วโมง (Leq 24 hrs.) สูงสุด คือ บริเวณสำนักงานโรงโม่หินของโครงการและบริเวณกลุ่มบ้านดงเย็น ในเดือนตุลาคม 2567 มีค่าเท่ากับ 68.8 เดซิเบล (เอ) เมื่อนำมาเปรียบเทียบกับค่ามาตรฐาน พบว่า ผลการตรวจวัดมีค่าอยู่ในเกณฑ์มาตรฐานตามประกาศคณะกรรมการสิ่งแวดล้อมแห่งชาติ ฉบับที่ 15 (พ.ศ. 2540) เรื่อง กำหนดมาตรฐานระดับเสียงโดยทั่วไป ที่กำหนดระดับเสียงเฉลี่ย 24 ชั่วโมง (Leq 24 hrs.) ไว้ไม่เกิน 70.0 เดซิเบล (เอ) สรุปผลการตรวจวัดดังตารางที่ 3-2 และรูปที่ 3-3

#### 2) ระดับเสียงสูงสุด ( $L_{max}$ )

จากข้อมูลผลการตรวจวัดระดับเสียงสูงสุด ( $L_{max}$ ) โครงการเหมืองแร่หินอุตสาหกรรมชนิดหินปูน เพื่ออุตสาหกรรมก่อสร้าง ประทานบัตรที่ 28478/16283 ของห้างหุ้นส่วนจำกัด ศิลาดีอุทอง ร่วมแผนผัง

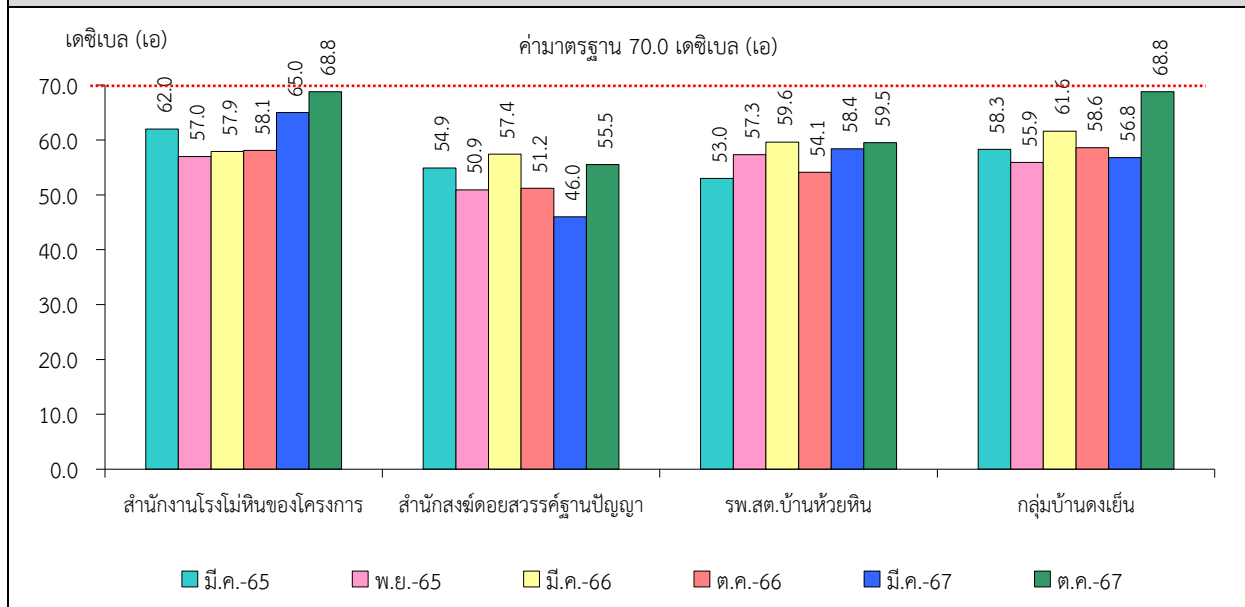
โครงการทำเหมืองเดียวกันกับประทานบัตรที่ 28477/16282 ของห้างหุ้นส่วนจำกัด ศิลาเพชรสุพรรณบุรี จำนวน 4 สถานี ได้แก่ สำนักงานโรงโม่หินของโครงการ สำนักสงฆ์ดอยสวรรค์ฐานปัญญา รพ.สต.บ้านห้วยหิน และกลุ่มบ้านดงเย็น ที่ผ่านมาจนถึงเดือนตุลาคม 2567 พบว่า สถานีที่มีผลการตรวจวัดระดับเสียงสูงสุด ( $L_{max}$ ) คือ บริเวณสำนักงานโรงโม่หินของโครงการ ในเดือนมีนาคม 2567 มีค่าเท่ากับ 107.3 เดซิเบล (เอ) เมื่อนำมาเปรียบเทียบกับค่ามาตรฐาน พบว่า ผลการตรวจวัดมีค่าอยู่ในเกณฑ์มาตรฐานตามประกาศคณะกรรมการสิ่งแวดล้อมแห่งชาติ ฉบับที่ 15 (พ.ศ. 2540) เรื่อง กำหนดมาตรฐานระดับเสียงโดยทั่วไป ที่กำหนดระดับเสียงสูงสุด ( $L_{max}$ ) ไว้ไม่เกิน 115.0 เดซิเบล (เอ) สรุปผลการตรวจวัดดังตารางที่ 3-2 และรูปที่ 3-4

ตารางที่ 3-2 สรุปผลการตรวจวัดระดับเสียงโดยทั่วไป

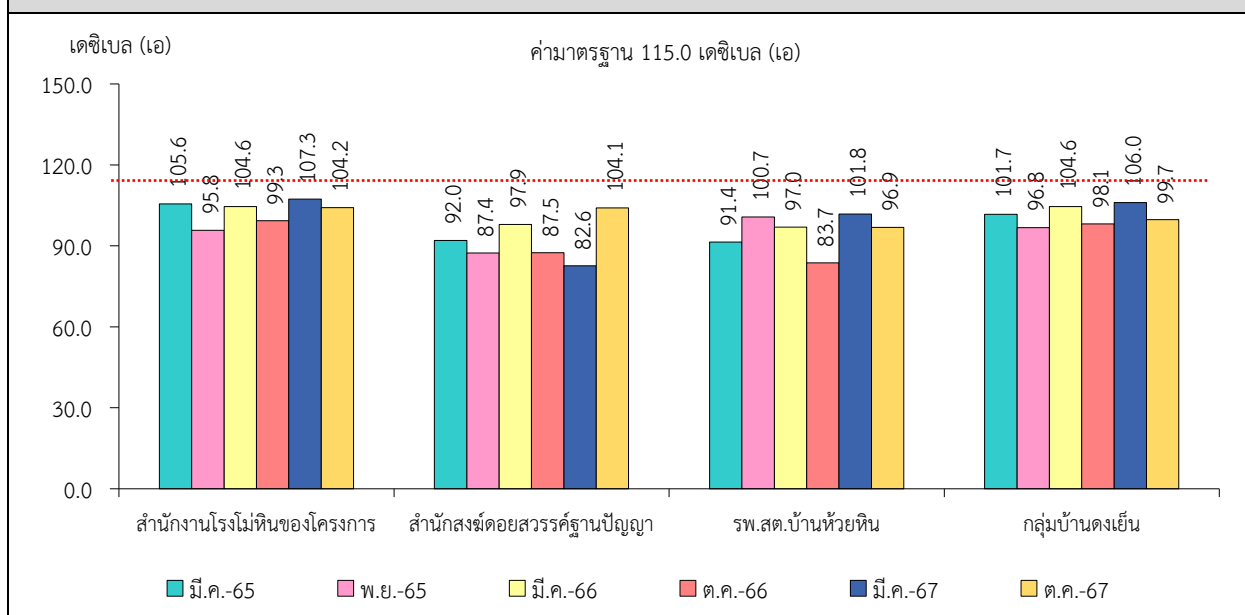
สถานีตรวจวัด	เดือน/ปี ที่ตรวจวัด	ผลการตรวจวัด <sup>1)</sup> [เดซิเบล (เอ)]	
		Leq 24 hrs.	$L_{max}$
สำนักงานโรงโม่หินของโครงการ	มี.ค. 2565	62.0	105.6
	พ.ย. 2565	57.0	95.8
	มี.ค. 2566	57.9	104.6
	ต.ค. 2566	58.1	99.3
	มี.ค. 2567	65.0	107.3
	ต.ค. 2567	68.8	104.2
สำนักสงฆ์ดอยสวรรค์ฐานปัญญา	มี.ค. 2565	54.9	92.0
	พ.ย. 2565	50.9	87.4
	มี.ค. 2566	57.4	97.9
	ต.ค. 2566	51.2	87.5
	มี.ค. 2567	46.0	82.6
	ต.ค. 2567	55.5	104.1
รพ.สต.บ้านห้วยหิน	มี.ค. 2565	53.0	91.4
	พ.ย. 2565	57.3	100.7
	มี.ค. 2566	59.6	97.0
	ต.ค. 2566	54.1	83.7
	มี.ค. 2567	58.4	101.8
	ต.ค. 2567	59.5	96.9
กลุ่มบ้านดงเย็น	มี.ค. 2565	58.3	101.7
	พ.ย. 2565	55.9	96.8
	มี.ค. 2566	61.6	104.6
	ต.ค. 2566	58.6	96.5
	มี.ค. 2567	56.8	106.0
	ต.ค. 2567	68.8	99.7
ค่ามาตรฐาน <sup>2)</sup>		70.0	115.0

หมายเหตุ : <sup>1)</sup> ประกาศคณะกรรมการสิ่งแวดล้อมแห่งชาติ ฉบับที่ 15 (พ.ศ. 2540) เรื่อง กำหนดมาตรฐานระดับเสียงโดยทั่วไป

**รูปที่ 3-3** กราฟแสดงผลการตรวจวัดระดับเสียงเฉลี่ย 24 ชั่วโมง (Leq 24 hrs.)  
เปรียบเทียบกับค่ามาตรฐาน



**รูปที่ 3-4** กราฟแสดงผลการตรวจวัดระดับเสียงสูงสุด (L<sub>max</sub>) เปรียบเทียบกับค่ามาตรฐาน



- หมายเหตุ :
- 1) **สำนักงานโรงโม่หินของโครงการ** : ตำแหน่งตั้งเครื่องตรวจวัดตั้งอยู่ในบริเวณสำนักงานโรงโม่หินของโครงการ เป็นพื้นที่โล่งมีแนวต้นไม้ล้อมรอบโรงโม่หิน กิจกรรมภายในโรงโม่หินมีการไม่ บด และย่อยแร่ และมีรถบรรทุกขนส่งแร่เข้า-ออกเป็นประจำ ห่างจากพื้นที่โครงการไปทางทิศใต้ ประมาณ 0.5 กิโลเมตร สภาพแวดล้อมข้างเคียงเป็นพื้นที่ชุมชน
  - 2) **สำนักสงฆ์ดอยสวรรค์ฐานปัญญา** : ตำแหน่งตั้งเครื่องตรวจวัดตั้งอยู่ในบริเวณสำนักสงฆ์ดอยสวรรค์ฐานปัญญา ห่างจากพื้นที่โครงการไปทางทิศใต้ ประมาณ 0.7 กิโลเมตร สภาพแวดล้อมข้างเคียงเป็นพื้นที่เกษตรกรรมของชุมชน (ไร่อ้อย) และติดกับพื้นที่การทำเหมือง
  - 3) **รพ.สต. บ้านห้วยหิน** : ตำแหน่งตั้งเครื่องตรวจวัดตั้งอยู่ในบริเวณโรงพยาบาลส่งเสริมสุขภาพตำบลบ้านห้วยหิน ห่างจากพื้นที่โครงการไปทางทิศเหนือ ประมาณ 1.6 กิโลเมตร สภาพแวดล้อมข้างเคียงเป็นพื้นที่ชุมชน และพื้นที่เกษตรกรรม (ไร่อ้อย และไร่มันสำปะหลัง)
  - 4) **กลุ่มบ้านดงเย็น** : ตำแหน่งตั้งเครื่องตรวจวัดตั้งอยู่ในบริเวณบ้านราษฎรในชุมชนบ้านดงเย็น ห่างจากพื้นที่โครงการไปทางทิศตะวันออกเฉียงใต้ ประมาณ 0.9 กิโลเมตร สภาพแวดล้อมข้างเคียงเป็นพื้นที่ชุมชน และพื้นที่เกษตรกรรม (ไร่อ้อย และไร่มันสำปะหลัง)

### 3.2.3 ค่าความสั่นสะเทือน

จากข้อมูลผลการตรวจวัดค่าความสั่นสะเทือนจากการระเบิดหน้าเหมือง โดยทำการตรวจวัดค่าความสั่นสะเทือน (ความถี่ ความเร็วของอนุภาค และการขจัด) โครงการเหมืองแร่หินอุตสาหกรรมชนิดหินปูน เพื่ออุตสาหกรรมก่อสร้าง ประทานบัตรที่ 28478/16283 ของห้างหุ้นส่วนจำกัด ศิลาดีอุทอง ร่วมแผนผังโครงการทำเหมืองเดียวกันกับประทานบัตรที่ 28477/16282 ของห้างหุ้นส่วนจำกัด ศิลาเพชรสุพรรณบุรี จำนวน 3 สถานี ได้แก่ ขอบเขตประทานบัตร สำนักสงฆ์ดอยสวรรค์ฐานปัญญา และกลุ่มบ้านดงเย็น ที่ผ่านมาจนถึงเดือนตุลาคม 2567 พบว่า ผลการตรวจวัดส่วนใหญ่มีค่าต่ำกว่าขีดความสามารถที่เครื่องตรวจวัดความสั่นสะเทือนจะตรวจวัดได้ คือมีค่าความถี่น้อยกว่า 1 เฮิรตซ์ ค่าความเร็วอนุภาคสูงสุดน้อยกว่า 0.130 มิลลิเมตรต่อวินาที และการขจัดน้อยกว่า 0 มิลลิเมตร ทั้งนี้ บริเวณขอบเขตประทานบัตร ในเดือนมีนาคม 2565 และเดือนมีนาคม 2567 พบว่า ค่าการตรวจวัดที่สามารถตรวจวัดค่าความถี่ของคลื่น ค่าความเร็วอนุภาคสูงสุด และค่าการขจัดจากการระเบิดหน้าเหมืองมีค่าอยู่ในเกณฑ์มาตรฐาน ตามประกาศกระทรวงทรัพยากรธรรมชาติและสิ่งแวดล้อม เรื่อง กำหนดมาตรฐานควบคุมระดับเสียงและความสั่นสะเทือนจากการทำเหมืองหิน ตีพิมพ์ในราชกิจจานุเบกษา เล่ม 122 ตอนที่ 125 ง ลงวันที่ 29 ธันวาคม 2548 นอกจากนี้ ในเดือนตุลาคม 2565 ทางโครงการไม่มีการระเบิดหน้าเหมือง เนื่องจากใบอนุญาตให้ ชื้อ มี ใช้ ซึ่งวัตถุระเบิด (ป.5) หมดอายุ สรุปได้ดังตารางที่ 3-3

ตารางที่ 3-3 สรุปผลการตรวจวัดค่าความสั่นสะเทือนขณะระเบิดหน้าเหมือง

สถานีตรวจวัด	เดือน/ปี	พารามิเตอร์	ความถี่ (เฮิรตซ์)	ความเร็วของอนุภาค (มม./วินาที)	ค่ามาตรฐาน <sup>1)</sup>	ระยะขจัด (มม.)	ค่ามาตรฐาน <sup>1)</sup>
ขอบเขตประทานบัตร	มี.ค. 2565	TRANSVERSE	34	1.285	42.7	0.006	0.20
		VERTICAL	64	1.781	50.8	0.012	0.20
		LONGITUDINAL	47	0.938	50.8	0.022	0.20
	ต.ค. 2565	ไม่มีการระเบิดหน้าเหมือง					
	มี.ค. 2566	TRANSVERSE	N/A	<0.130	-	0.000	-
		VERTICAL	N/A	<0.130	-	0.000	-
		LONGITUDINAL	N/A	<0.130	-	0.000	-
	ต.ค. 2566	TRANSVERSE	N/A	<0.130	-	0.000	-
		VERTICAL	N/A	<0.130	-	0.000	-
		LONGITUDINAL	N/A	<0.130	-	0.000	-
	มี.ค. 2567	TRANSVERSE	1	0.426	4.7	0.046	0.75
		VERTICAL	N/A	0.355	-	0.051	-
		LONGITUDINAL	N/A	0.583	-	0.000	-
	ต.ค. 2567	TRANSVERSE	N/A	<0.130	-	0.000	-
		VERTICAL	N/A	<0.130	-	0.000	-
		LONGITUDINAL	N/A	<0.130	-	0.000	-
สำนักสงฆ์ดอยสวรรค์ ฐานปัญญา	มี.ค. 2565	TRANSVERSE	N/A	<0.130	-	0.000	-
		VERTICAL	N/A	<0.130	-	0.000	-
		LONGITUDINAL	N/A	<0.130	-	0.000	-



สถานีตรวจวัด	เดือน/ปี	พารามิเตอร์	ความถี่ (เฮิรตซ์)	ความเร็วของอนุภาค (มม./วินาที)	ค่ามาตรฐาน <sup>1)</sup>	ระยะขจัด (มม.)	ค่ามาตรฐาน <sup>1)</sup>
สำนักสงฆ์ดอยสวรรค์ ฐานปัญญา (ต่อ)	ต.ค. 2565	ไม่มีการระเบิดหน้าเหมือง					
	มี.ค. 2566	TRANSVERSE	N/A	<0.130	-	0.000	-
		VERTICAL	N/A	<0.130	-	0.000	-
		LONGITUDINAL	N/A	<0.130	-	0.000	-
	ต.ค. 2566	TRANSVERSE	N/A	<0.130	-	0.000	-
		VERTICAL	N/A	<0.130	-	0.000	-
		LONGITUDINAL	N/A	<0.130	-	0.000	-
	มี.ค. 2567	TRANSVERSE	N/A	<0.130	-	0.000	-
		VERTICAL	N/A	<0.130	-	0.000	-
		LONGITUDINAL	N/A	<0.130	-	0.000	-
	ต.ค. 2567	TRANSVERSE	N/A	<0.130	-	0.000	-
		VERTICAL	N/A	<0.130	-	0.000	-
		LONGITUDINAL	N/A	<0.130	-	0.000	-
กลุ่มบ้านดงเย็น	มี.ค. 2565	TRANSVERSE	N/A	<0.130	-	0.000	-
		VERTICAL	N/A	<0.130	-	0.000	-
		LONGITUDINAL	N/A	<0.130	-	0.000	-
	ต.ค. 2565	ไม่มีการระเบิดหน้าเหมือง					
	มี.ค. 2566	TRANSVERSE	N/A	<0.130	-	0.000	-
		VERTICAL	N/A	<0.130	-	0.000	-
		LONGITUDINAL	N/A	<0.130	-	0.000	-
	ต.ค. 2566	TRANSVERSE	N/A	<0.130	-	0.000	-
		VERTICAL	N/A	<0.130	-	0.000	-
		LONGITUDINAL	N/A	<0.130	-	0.000	-
	มี.ค. 2567	TRANSVERSE	N/A	<0.130	-	0.000	-
		VERTICAL	N/A	<0.130	-	0.000	-
		LONGITUDINAL	N/A	<0.130	-	0.000	-
	ต.ค. 2567	TRANSVERSE	N/A	<0.130	-	0.000	-
		VERTICAL	N/A	<0.130	-	0.000	-
		LONGITUDINAL	N/A	<0.130	-	0.000	-

หมายเหตุ : <sup>1)</sup> ประกาศกระทรวงทรัพยากรธรรมชาติและสิ่งแวดล้อม เรื่อง กำหนดมาตรฐานควบคุมระดับเสียงและความสั่นสะเทือนจากการทำเหมืองหิน  
ตีพิมพ์ในราชกิจจานุเบกษา เล่ม 122 ตอนที่ 125 ง ลงวันที่ 29 ธันวาคม 2548  
N/A หมายถึง Frequency < 1 Hz, Velocity < 0.130 mm/sec และ Displacement < 0 mm

### 3.2.4 คุณภาพน้ำ

#### 1) คุณภาพน้ำผิวดิน

จากข้อมูลผลการติดตามตรวจสอบคุณภาพน้ำผิวดินโดยรอบโครงการเหมืองแร่หินอุตสาหกรรมชนิดหินปูน เพื่ออุตสาหกรรมก่อสร้าง ประทานบัตรที่ 28478/16283 ของห้างหุ้นส่วนจำกัด ศิลาดีอุทอง ร่วมแผนผังโครงการทำเหมืองเดียวกันกับประทานบัตรที่ 28477/16282 ของห้างหุ้นส่วนจำกัด ศิลาเพชรสุพรรณบุรี จำนวน 1 สถานี ได้แก่ แอ่งสาหร่าย ที่ผ่านมาจนถึงเดือนตุลาคม 2567 พบว่า ผลการวิเคราะห์มีค่าอยู่ในเกณฑ์มาตรฐานตามประกาศคณะกรรมการสิ่งแวดล้อมแห่งชาติ ฉบับที่ 8 (พ.ศ. 2537) ออกตามความในพระราชบัญญัติส่งเสริมและรักษาคุณภาพสิ่งแวดล้อมแห่งชาติ พ.ศ. 2535 เรื่อง กำหนดมาตรฐานคุณภาพน้ำในแหล่งน้ำผิวดิน ตีพิมพ์ในราชกิจจานุเบกษา เล่ม 111 ตอนที่ 16 ง ลงวันที่ 24 กุมภาพันธ์ 2537 (ประเภทที่ 3) สรุปได้ดังตารางที่ 3-4 และรูปที่ 3-5

ตารางที่ 3-4 สรุปผลการวิเคราะห์คุณภาพน้ำผิวดิน

สถานีตรวจวัด	พารามิเตอร์	pH	TSS	Total Hardness	Turbidity	Arsenic
	หน่วย	-	mg/L	mg/L as CaCO <sub>3</sub>	NTU	mg/L
แอ่งสาหร่าย	มี.ค. 2565	7.96	13.1	105	4.0	<0.01
	พ.ย. 2565	7.8	8.0	126	3.7	<0.01
	มี.ค. 2566	7.5	129	140	100	<0.01
	ต.ค. 2566	7.6	10.4	124	27	<0.01
	มี.ค. 2567	7.7	<5.0	117	18	<0.01
	ต.ค. 2567	8.0	11.6	96	30	<0.01
ค่ามาตรฐาน <sup>1)</sup>		5.0-9.0	-	-	-	ไม่เกินกว่า 0.01

หมายเหตุ : <sup>1)</sup> ประกาศคณะกรรมการสิ่งแวดล้อมแห่งชาติ ฉบับที่ 8 (พ.ศ. 2537) ออกตามความในพระราชบัญญัติส่งเสริมและรักษาคุณภาพสิ่งแวดล้อมแห่งชาติ พ.ศ.2535 เรื่อง กำหนดมาตรฐานคุณภาพน้ำในแหล่งน้ำผิวดิน ตีพิมพ์ในราชกิจจานุเบกษา เล่ม 111 ตอนที่ 16 ง ลงวันที่ 24 กุมภาพันธ์ 2537 (ประเภทที่ 3)

รูปที่ 3-5 กราฟแสดงผลการวิเคราะห์คุณภาพน้ำผิวดินเปรียบเทียบกับค่ามาตรฐาน

