

บทที่ 4

ผลการปฏิบัติตามมาตรการติดตามตรวจสอบ
ผลกระทบสิ่งแวดล้อม

บทที่ 4

ผลการปฏิบัติตามมาตรการติดตามตรวจสอบผลกระทบสิ่งแวดล้อม

4.1 การติดตามตรวจสอบผลกระทบสิ่งแวดล้อม

การติดตามตรวจสอบผลกระทบสิ่งแวดล้อมในช่วงก่อสร้าง ประจำปีเดือนมกราคม-มิถุนายน พ.ศ. 2567 ประกอบด้วย 1) คุณภาพอากาศในบรรยากาศ 2) ระดับเสียงบริเวณชุมชน 3) คมนาคม 4) การจัดการของเสีย 5) อาชีวอนามัยและความปลอดภัย และ 6) สังคม-เศรษฐกิจ โดยทำการเก็บตัวอย่างคุณภาพสิ่งแวดล้อมข้างต้นเพื่อนำไปวิเคราะห์ในห้องปฏิบัติการวิเคราะห์ของ บริษัท เอส.พี.เอส. คอนซัลติ้ง เซอร์วิส จำกัด ซึ่งเป็นห้องปฏิบัติการวิเคราะห์เอกชนที่ขึ้นทะเบียนกับกรมโรงงานอุตสาหกรรม เลขทะเบียน ว-011 (สำเนาหนังสือขึ้นทะเบียนห้องปฏิบัติการวิเคราะห์เอกชนและสำเนาเอกสารสอบเทียบความถูกต้องของเครื่องมือเก็บตัวอย่างแสดงดังภาคผนวก ข-1 และ ข-2) สำหรับผลการปฏิบัติตามมาตรการติดตามตรวจสอบผลกระทบสิ่งแวดล้อมสามารถสรุปได้ดังตารางที่ 4.1-1

ตารางที่ 4.1-1

ผลการปฏิบัติตามมาตรการติดตามตรวจสอบผลกระทบสิ่งแวดล้อม (ช่วงก่อสร้าง) ประจำปีเดือนมกราคม-มิถุนายน พ.ศ. 2567

โครงการโรงงานผลิตเบียร์ ของบริษัท ไอ ทีซีบี จำกัด

4-2

ดัชนีตรวจวัด	สถานที่ตรวจสอบ	ความถี่	ผลการตรวจวัดตามมาตรการฯ																	
<div>1. คุณภาพอากาศ</div> <div>1.1 คุณภาพอากาศในบรรยากาศ</div> <div><div>- ฝุ่นละอองรวม (TSP) เฉลี่ย 24 ชม.</div><div>- ฝุ่นละอองขนาดเล็กไม่เกิน 10 ไมครอน (PM-10) เฉลี่ย 24 ชม.</div><div>- ความเร็วและทิศทางลม (เลือก 1 สถานี เป็นตัวแทน)</div></div>	<div>- จำนวน 1 สถานี ได้แก่</div> <div>* ค่ายลูกเสือ กรุงเทพมหานคร (จอม-ประจัญ นพเกตู (A1))</div> <div>* กลุ่มบ้านหมู่ 8 บ้านหนองครก (A2)</div>	<div>- ตรวจวัดปีละ 2 ครั้ง ครั้งละ 7 วันต่อเนื่อง</div>	<div>- ผลการตรวจวัดฝุ่นละอองรวม (TSP) ฝุ่นละอองขนาดเล็กไม่เกิน 10 ไมครอน (PM-10) และช่วงวันที่ 19-26 มิถุนายน 2567 (ดังภาคผนวก ข-3) สามารถสรุปได้ดังนี้</div> <table><thead><tr><th rowspan="2">สถานีตรวจวัด</th><th colspan="2">ผลการตรวจวัด</th></tr><tr><th>TSP 24 hr. (mg/m³)</th><th>PM-10 24 hr. (mg/m³)</th></tr></thead><tbody><tr><td>ค่ายลูกเสือกรุงเทพมหานคร (จอม-ประจัญ นพเกตู)</td><td>0.027-0.046</td><td>0.012-0.022</td></tr><tr><td>กลุ่มบ้านหมู่ 8 บ้านหนองครก</td><td>0.027-0.042</td><td>0.012-0.019</td></tr><tr><td>ค่าต่ำสุด-ค่าสูงสุด</td><td>0.027-0.046</td><td>0.012-0.022</td></tr><tr><td>มาตรฐาน</td><td>ไม่เกิน 0.33 ^{1/}</td><td>ไม่เกิน 0.12 ^{1/}</td></tr></tbody></table> <div>หมายเหตุ : ^{1/} มาตรฐานตามประกาศคณะกรรมการสิ่งแวดล้อมแห่งชาติ ฉบับที่ 24 (พ.ศ. 2547) เรื่อง กำหนดมาตรฐานคุณภาพอากาศในบรรยากาศโดยทั่วไป</div> <div>- ผลการตรวจวัดความเร็วและทิศทางลมบริเวณ ค่ายลูกเสือกรุงเทพมหานคร (จอม-ประจัญ นพเกตู) (A1) พบว่าส่วนใหญ่เป็นลมที่พัดมาจากทิศใต้ (S) รองลงมาคือลมที่พัดมาจากทิศตะวันออกเฉียงใต้ค่อนไปทางทิศใต้ (SSE) โดยมีความเร็วลมสูงสุดอยู่ในช่วง 0.4-2.2 เมตรต่อวินาที</div>	สถานีตรวจวัด	ผลการตรวจวัด		TSP 24 hr. (mg/m ³)	PM-10 24 hr. (mg/m ³)	ค่ายลูกเสือกรุงเทพมหานคร (จอม-ประจัญ นพเกตู)	0.027-0.046	0.012-0.022	กลุ่มบ้านหมู่ 8 บ้านหนองครก	0.027-0.042	0.012-0.019	ค่าต่ำสุด-ค่าสูงสุด	0.027-0.046	0.012-0.022	มาตรฐาน	ไม่เกิน 0.33 ^{1/}	ไม่เกิน 0.12 ^{1/}
สถานีตรวจวัด	ผลการตรวจวัด																			
	TSP 24 hr. (mg/m ³)	PM-10 24 hr. (mg/m ³)																		
ค่ายลูกเสือกรุงเทพมหานคร (จอม-ประจัญ นพเกตู)	0.027-0.046	0.012-0.022																		
กลุ่มบ้านหมู่ 8 บ้านหนองครก	0.027-0.042	0.012-0.019																		
ค่าต่ำสุด-ค่าสูงสุด	0.027-0.046	0.012-0.022																		
มาตรฐาน	ไม่เกิน 0.33 ^{1/}	ไม่เกิน 0.12 ^{1/}																		

ตารางที่ 4.1-1 (ต่อ)

ดัชนีตรวจวัด	สถานที่ตรวจสอบ	ความถี่	ผลการตรวจวัดตามมาตรการฯ																																					
2. ระดับเสียงทั่วไป - ตรวจวัดระดับเสียงเฉลี่ย 24 ชม. (Leq-24 hr.) - ตรวจวัดระดับเสียงพื้นฐาน (L90) - ตรวจวัดระดับเสียงสูงสุด (Lmax)	- จำนวน 1 สถานี ได้แก่ * ค่ายลูกเสือ กรุงเทพมหานคร (จอม-ประจัญ นพเกตุ)	- ตรวจวัดปีละ 2 ครั้ง ครั้งละ 7 วันต่อเนื่อง	- ผลการตรวจวัดระดับเสียงทั่วไป ช่วงวันที่ 19-26 มิถุนายน 2567 สามารถสรุปได้ดังนี้ <table><tr><th rowspan="2">สถานีตรวจวัด</th><th colspan="3">ผลการตรวจวัด (เดซิเบลเอ)</th></tr><tr><th>Leq-24 hr.</th><th>Lmax</th><th>L90</th></tr><tr><td rowspan="7">บริเวณ A1 ค่ายลูกเสือกรุงเทพมหานคร (จอม-ประจัญ นพเกตุ)</td><td>54.2</td><td>80.3</td><td>45.9-55.0</td></tr><tr><td>53.3</td><td>80.1</td><td>42.1-54.1</td></tr><tr><td>53.0</td><td>83.6</td><td>45.4-53.7</td></tr><tr><td>51.6</td><td>81.6</td><td>40.9-51.9</td></tr><tr><td>51.7</td><td>82.5</td><td>40.8-54.7</td></tr><tr><td>53.3</td><td>85.4</td><td>46.1-54.3</td></tr><tr><td>54.5</td><td>85.2</td><td>43.2-55.1</td></tr><tr><td>ค่าต่ำสุด-ค่าสูงสุด</td><td>51.6-54.5</td><td>80.1-85.4</td><td>40.8-55.1</td></tr><tr><td>มาตรฐาน^{1/}</td><td>ไม่เกิน 70</td><td>ไม่เกิน 115</td><td>-</td></tr></table>	สถานีตรวจวัด	ผลการตรวจวัด (เดซิเบลเอ)			Leq-24 hr.	Lmax	L90	บริเวณ A1 ค่ายลูกเสือกรุงเทพมหานคร (จอม-ประจัญ นพเกตุ)	54.2	80.3	45.9-55.0	53.3	80.1	42.1-54.1	53.0	83.6	45.4-53.7	51.6	81.6	40.9-51.9	51.7	82.5	40.8-54.7	53.3	85.4	46.1-54.3	54.5	85.2	43.2-55.1	ค่าต่ำสุด-ค่าสูงสุด	51.6-54.5	80.1-85.4	40.8-55.1	มาตรฐาน ^{1/}	ไม่เกิน 70	ไม่เกิน 115	-
สถานีตรวจวัด	ผลการตรวจวัด (เดซิเบลเอ)																																							
	Leq-24 hr.	Lmax	L90																																					
บริเวณ A1 ค่ายลูกเสือกรุงเทพมหานคร (จอม-ประจัญ นพเกตุ)	54.2	80.3	45.9-55.0																																					
	53.3	80.1	42.1-54.1																																					
	53.0	83.6	45.4-53.7																																					
	51.6	81.6	40.9-51.9																																					
	51.7	82.5	40.8-54.7																																					
	53.3	85.4	46.1-54.3																																					
	54.5	85.2	43.2-55.1																																					
ค่าต่ำสุด-ค่าสูงสุด	51.6-54.5	80.1-85.4	40.8-55.1																																					
มาตรฐาน ^{1/}	ไม่เกิน 70	ไม่เกิน 115	-																																					
			หมายเหตุ : ^{1/} ประกาศคณะกรรมการสิ่งแวดล้อมแห่งชาติ ฉบับที่ 15 (พ.ศ. 2540) เรื่อง กำหนดมาตรฐานระดับเสียงโดยทั่วไป																																					

ตารางที่ 4.1-1 (ต่อ)

ดัชนีตรวจวัด	สถานที่ตรวจสอบ	ความถี่	ผลการตรวจวัดตามมาตรการฯ
3. การคมนาคมขนส่ง - บันทึกสถิติอุบัติเหตุที่เกิดขึ้นจากการขนส่งของเสีย โครงการ พร้อมทั้งบันทึกสาเหตุ ความเสียหาย/ความรุนแรงของอุบัติเหตุ สถานที่เกิดเหตุช่วงเวลา และแนวทางการแก้ไข ปัญหาทุกครั้ง	- ภายในพื้นที่โครงการ/เส้นทางการขนส่ง	- บันทึกทุกครั้งที่เกิดเหตุ และรายงานผลทุก 6 เดือน	- บริษัทฯ มีการบันทึกสถิติอุบัติเหตุที่เกิดขึ้นจากการขนส่งของโครงการ พร้อมทั้งบันทึกสาเหตุ ความเสียหาย/ความรุนแรงของอุบัติเหตุ สถานที่เกิดเหตุช่วงเวลา และแนวทางการแก้ไข ปัญหาทุกครั้ง ทั้งนี้ในช่วงเดือนมกราคม-มิถุนายน พ.ศ. 2567 ไม่มีอุบัติเหตุที่เกิดขึ้นจากการคมนาคมขนส่งของบริษัทฯ
4. การจัดการของเสีย - บันทึกชนิด ปริมาณ การจัดการการขยะที่เกิดจากคนงานก่อสร้าง และของเสียที่เกิดจากกิจกรรมการก่อสร้างของโครงการ	- ภายในพื้นที่โครงการ	- สรุปและรายงานผลทุก 6 เดือน	- บริษัทฯ ได้จัดให้มีการบันทึกชนิด ปริมาณ การจัดการขยะที่เกิดจากผู้รับเหมาหรือกิจกรรมต่างๆ ในช่วงก่อสร้าง และของเสียที่เกิดจากในพื้นที่โครงการ

ตารางที่ 4.1-1 (ต่อ)

ดัชนีตรวจวัด	สถานที่ตรวจสอบ	ความถี่	ผลการตรวจวัดตามมาตรการฯ
5. อาชีวอนามัยและความปลอดภัย - จดบันทึกสถิติการเกิดอุบัติเหตุที่เกิดขึ้นจากกิจกรรมก่อสร้างของโครงการ พร้อมทั้งบันทึกสาเหตุ ความเสียหาย/ความรุนแรงของอุบัติเหตุ สถานที่เกิดเหตุ ช่วงเวลา และแนวทางการแก้ไขปัญหาทุกครั้ง เพื่อเป็นข้อมูลพื้นฐานสำหรับกำหนดมาตรการความปลอดภัย	- ภายในพื้นที่โครงการ	- บันทึกทุกครั้งที่เกิดเหตุและรายงานผลทุก 6 เดือน	- บริษัทฯ กำหนดให้มีการรวบรวมจดบันทึกสถิติการเกิดอุบัติเหตุที่เกิดขึ้นจากกิจกรรมก่อสร้างของโครงการ พร้อมทั้งบันทึกสาเหตุ ความเสียหาย/ความรุนแรงของอุบัติเหตุสถานที่เกิดเหตุ ช่วงเวลา และแนวทางการแก้ไขปัญหาทุกครั้ง ทั้งนี้ในช่วงเดือนมกราคม-มิถุนายน พ.ศ. 2567 พบว่า ไม่มีอุบัติเหตุเกิดขึ้น
6. สังคม-เศรษฐกิจ - บันทึกปัญหาข้อร้องเรียนต่างๆ ที่เกิดขึ้นจากโครงการ รวมถึงวิธีการและระยะเวลาในการดำเนินการแก้ไข และมาตรการป้องกันไม่ให้เกิดซ้ำ	- ภายในพื้นที่โครงการ/พื้นที่โดยรอบ	- บันทึกทุกครั้งที่มีการร้องเรียนและรายงานผลทุก 6 เดือน	- บริษัทฯ ได้กำหนดให้มีการบันทึกปัญหาเรื่องร้องเรียนจากการดำเนินการก่อสร้างของบริษัทฯ สำหรับช่วงเดือนมกราคม-มิถุนายน พ.ศ. 2567 ที่ผ่านมา บริษัทฯ ไม่ได้รับเรื่องร้องเรียนจากการดำเนินการในระยะก่อสร้างของบริษัทฯ แต่อย่างใด

4.2 ผลการตรวจวัดคุณภาพสิ่งแวดล้อม

4.2.1 คุณภาพอากาศในบรรยากาศ

1) การดำเนินการ

ดำเนินการตรวจวัดคุณภาพอากาศในบรรยากาศ จำนวน 2 สถานี (ดังรูปที่ 4.2.1-1 และรูปที่ 4.2.1-2) ได้แก่ ค่ายลูกเสือกรุงเทพมหานคร (จอม-ประจัญ นพเกต) และกลุ่มบ้านหมู่ 8 บ้านหนองครก ในช่วงวันที่ 19-26 มิถุนายน 2567 (ตรวจวัด 7 วันต่อเนื่อง) โดยมีดัชนีตรวจวัด คือ ฝุ่นละอองรวม (TSP) เฉลี่ย 24 ชั่วโมง, ฝุ่นละอองขนาดเล็กไม่เกิน 10 ไมครอน (PM-10) เฉลี่ย 24 ชั่วโมง และความเร็วและทิศทางลม ซึ่งมีวิธีการเก็บตัวอย่างและวิธีวิเคราะห์ดังตารางที่ 4.2.1-1

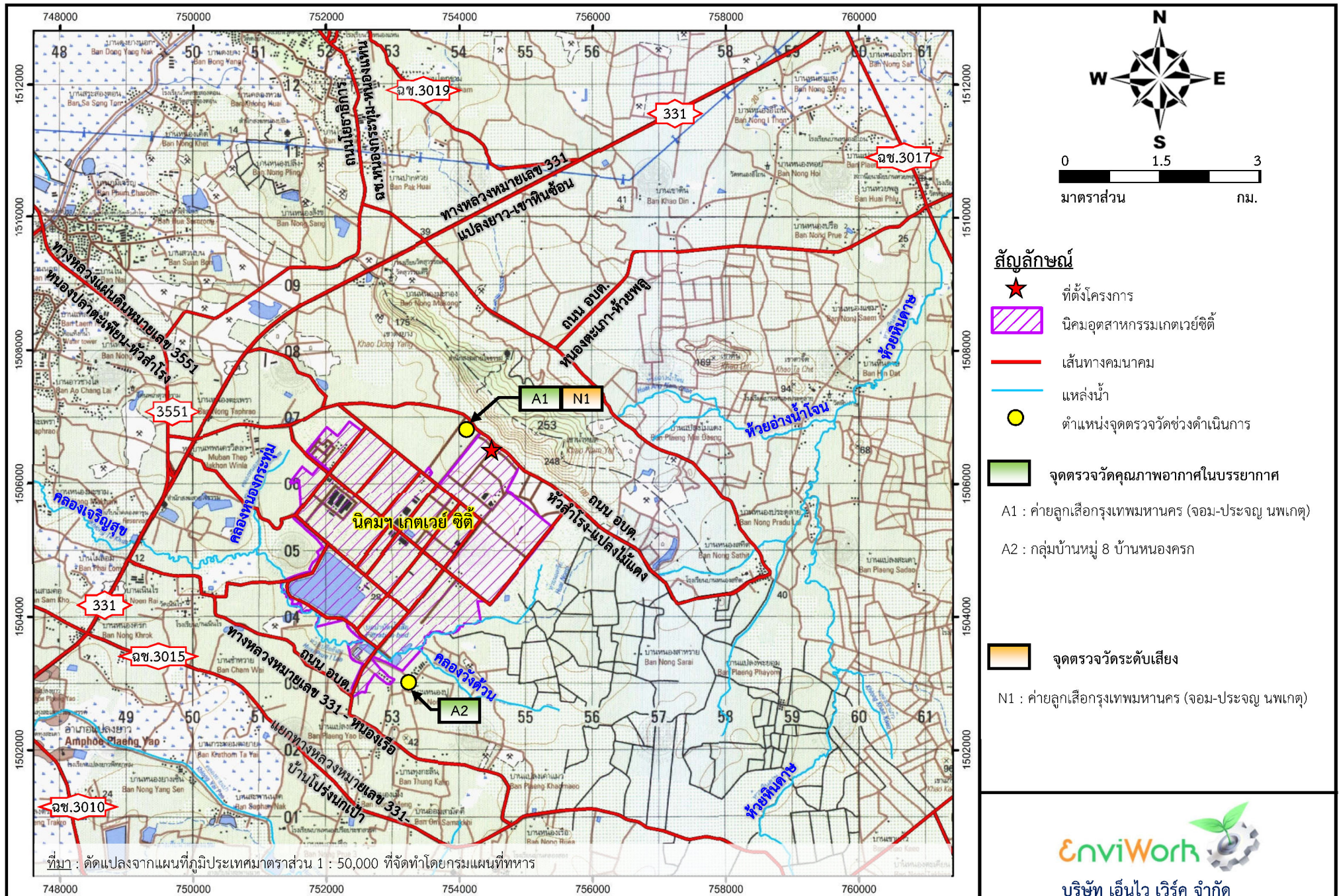
ตารางที่ 4.2.1-1

วิธีเก็บตัวอย่างและวิธีวิเคราะห์คุณภาพอากาศในบรรยากาศ

ดัชนีคุณภาพ	วิธีเก็บตัวอย่าง/วิธีวิเคราะห์
- ฝุ่นละอองรวม (TSP) เฉลี่ย 24 ชั่วโมง	- Hi-Volume Air Sampler/Gravimetric
- ฝุ่นละอองขนาดเล็กไม่เกิน 10 ไมครอน (PM-10) เฉลี่ย 24 ชั่วโมง	- Hi-Volume Air Sampler/Gravimetric
- ความเร็วและทิศทางลม	- Anemometer/Wind Speed & Direction

2) ผลการตรวจวัดในปัจจุบัน

ผลการตรวจวัดคุณภาพอากาศในบรรยากาศ จำนวน 2 สถานี สามารถสรุปได้ดังตารางที่ 4.2.1-2 ซึ่งมีรายละเอียดดังนี้



รูปที่ 4.2.1-1 จุดตรวจวัดคุณภาพอากาศและระดับเสียงในช่วงก่อสร้าง



ค่ายลูกเสือกรุงเทพมหานคร
(จอม-ประจัญ นพเกตุ)



กลุ่มบ้านหมู่ 8 บ้านหนองครก

รูปที่ 4.2.1-2 ภาพถ่ายการตรวจวัดคุณภาพอากาศในบรรยากาศ

ตารางที่ 4.2.1-2

ผลการตรวจวัดคุณภาพอากาศในบรรยากาศ ช่วงเดือนมกราคม-มิถุนายน พ.ศ. 2567

สถานีตรวจวัด	ช่วงที่ตรวจวัด		
		ฝุ่นละอองรวม เฉลี่ย 24 ชั่วโมง (มิลลิกรัมต่อลูกบาศก์เมตร)	ฝุ่นละอองขนาดเล็กไม่เกิน 10 ไมครอน (PM-10) เฉลี่ย 24 ชั่วโมง (มิลลิกรัมต่อลูกบาศก์เมตร)
ค่ายลูกเสือกรุงเทพมหานคร (จอม-ประจัญ นพเกตุ)	19-20 มิถุนายน 2567	0.027	0.012
	20-21 มิถุนายน 2567	0.033	0.014
	21-22 มิถุนายน 2567	0.041	0.019
	22-23 มิถุนายน 2567	0.046	0.022
	23-24 มิถุนายน 2567	0.045	0.020
	24-25 มิถุนายน 2567	0.033	0.015
	25-26 มิถุนายน 2567	0.039	0.018
กลุ่มบ้านหมู่ 8 บ้านหนองครก	19-20 มิถุนายน 2567	0.039	0.018
	20-21 มิถุนายน 2567	0.038	0.018
	21-22 มิถุนายน 2567	0.033	0.014
	22-23 มิถุนายน 2567	0.042	0.019
	23-24 มิถุนายน 2567	0.040	0.018
	24-25 มิถุนายน 2567	0.034	0.015
	25-26 มิถุนายน 2567	0.027	0.012
ค่าต่ำสุด-ค่าสูงสุด		0.027-0.046	0.012-0.022
มาตรฐาน		ไม่เกิน 0.33 ^{1/}	ไม่เกิน 0.12 ^{1/}

หมายเหตุ : ^{1/} มาตรฐานตามประกาศคณะกรรมการสิ่งแวดล้อมแห่งชาติ ฉบับที่ 24 (พ.ศ. 2547) เรื่อง กำหนดมาตรฐานคุณภาพอากาศในบรรยากาศโดยทั่วไป

** บริษัทผู้ตรวจวัด/วิเคราะห์ : บริษัท เอส.พี.เอส.คอนซัลติ้ง เซอร์วิส จำกัด

ที่มา : บริษัท เอ็นไว เวิร์ค จำกัด, 2567

(1) ฝุ่นละอองรวม (TSP) เฉลี่ย 24 ชั่วโมง

เมื่อพิจารณาผลการตรวจวัดฝุ่นละอองรวม (TSP) เฉลี่ย 24 ชั่วโมง (อ้างถึงตารางที่ 4.2.1-2) พบว่าบริเวณค่ายลูกเสือกรุงเทพมหานคร (จอม-ประจัญ นพเกต) และกลุ่มบ้านหมู่ 8 บ้านหนองครก มีค่าความเข้มข้นของฝุ่นละอองรวม (เฉลี่ย 24 ชั่วโมง) อยู่ในช่วง 0.027-0.046 มิลลิกรัมต่อลูกบาศก์เมตร ซึ่งมีความอยู่ในมาตรฐานตามประกาศคณะกรรมการสิ่งแวดล้อมแห่งชาติ ฉบับที่ 24 (พ.ศ. 2547) เรื่อง กำหนดมาตรฐานคุณภาพอากาศในบรรยากาศโดยทั่วไป (มาตรฐานกำหนดไว้ไม่เกิน 0.33 มิลลิกรัมต่อลูกบาศก์เมตร)

(2) ฝุ่นละอองขนาดเล็กไม่เกิน 10 ไมครอน (PM-10) เฉลี่ย 24 ชั่วโมง

เมื่อพิจารณาผลการตรวจวัดฝุ่นละอองขนาดเล็กไม่เกิน 10 ไมครอน (PM-10) เฉลี่ย 24 ชั่วโมง (อ้างถึงตารางที่ 4.2.1-2) พบว่าบริเวณค่ายลูกเสือกรุงเทพมหานคร (จอม-ประจัญ นพเกต) และกลุ่มบ้านหมู่ 8 บ้านหนองครก มีค่าความเข้มข้นของฝุ่นละอองขนาดเล็กไม่เกิน 10 ไมครอน (PM-10) เฉลี่ย 24 ชั่วโมง อยู่ในช่วง 0.012-0.022 มิลลิกรัมต่อลูกบาศก์เมตร ซึ่งมีความอยู่ในมาตรฐานตามประกาศคณะกรรมการสิ่งแวดล้อมแห่งชาติ ฉบับที่ 24 (พ.ศ. 2547) เรื่อง กำหนดมาตรฐานคุณภาพอากาศในบรรยากาศโดยทั่วไป (มาตรฐานกำหนดไว้ไม่เกิน 0.12 มิลลิกรัมต่อลูกบาศก์เมตร)

(3) ความเร็วและทิศทางลม

เมื่อพิจารณาผลการตรวจวัดความเร็วลม และทิศทางลมบริเวณค่ายลูกเสือกรุงเทพมหานคร (จอม-ประจัญ นพเกต) (แสดงดังตารางที่ 4.2.1-3) พบว่าส่วนใหญ่ลมที่พัดมาจากทิศใต้ (S) โดยมีความเร็วลมสูงสุดอยู่ในช่วง 0.4-2.2 เมตรต่อวินาที รองลงมาได้แก่ ลมที่พัดมาจากทิศตะวันออกเฉียงใต้ ก่อนไปทางทิศใต้ (SSE)

ตารางที่ 4.2.1-3

ผลการตรวจวัดความเร็วลมและทิศทางลม ช่วงเดือนมกราคม-มิถุนายน พ.ศ. 2567

เวลา	ผลการตรวจวัดความเร็วลมและทิศทางลม บริเวณ A1 : บริเวณค่ายลูกเสือกรุงเทพมหานคร (จอม-ประจัญ นพเกตุ)													
	19-20 มิถุนายน 2567		20-21 มิถุนายน 2567		21-22 มิถุนายน 2567		22-23 มิถุนายน 2567		23-24 มิถุนายน 2567		24-25 มิถุนายน 2567		25-26 มิถุนายน 2567	
	ความเร็วลม (ม./วินาที)	ทิศทางลม	ความเร็วลม (ม./วินาที)	ทิศทางลม	ความเร็วลม (ม./วินาที)	ทิศทางลม	ความเร็วลม (ม./วินาที)	ทิศทางลม	ความเร็วลม (ม./วินาที)	ทิศทางลม	ความเร็วลม (ม./วินาที)	ทิศทางลม	ความเร็วลม (ม./วินาที)	ทิศทางลม
12:00-13:00	1.3	SSW	1.8	SSW	1.3	SSW	1.3	S	1.3	SW	0.9	SSW	0.9	SSE
13:00-14:00	1.8	WNW	2.2	SSW	0.9	SW	1.8	SSW	1.8	SW	0.9	S	0.9	SW
14:00-15:00	0.9	SW	0.9	SSE	0.9	WSW	0.9	SSW	0.9	SSW	1.8	SW	2.2	ESE
15:00-16:00	0.9	WSW	0.9	SSE	0.9	SSW	0.9	S	0.9	SSW	1.3	SSW	1.8	ESE
16:00-17:00	1.3	WSW	1.3	SSE	1.8	SSW	2.2	SSE	1.8	SSW	0.9	SW	0.9	ESE
17:00-18:00	0.9	S	1.3	SSW	0.9	SSW	0.9	SSE	1.8	S	0.9	SW	0.9	S
18:00-19:00	0.9	S	1.8	SSW	0.4	S	0.4	S	1.3	S	0.4	S	0.9	ESE
19:00-20:00	1.3	S	0.9	SSW	0.4	S	0.4	S	0.9	SSE	0.4	SSE	1.3	SE
20:00-21:00	0.9	SSE	0.4	WNW	0.4	S	0.4	SSE	0.4	S	0.9	SSE	0.9	SSW
21:00-22:00	0.4	S	0.4	N	0.9	SSE	0.9	SE	0.9	S	0.4	S	0.9	SSW
22:00-23:00	0.4	SSE	0.4	N	0.9	SSE	0.9	ESE	0.9	SSE	0.4	S	0.4	S
23:00-00:00	0.4	SSE	0.9	NNE	0.4	ESE	0.4	ESE	0.4	S	0.4	SSE	0.4	S
00:00-01:00	0.9	S	0.9	NNE	0.9	SSE	0.4	SE	0.4	SSE	0.9	SSE	0.4	S
01:00-02:00	0.9	SSE	0.4	NNE	0.9	SSE	0.4	SE	0.4	SSE	0.9	SSE	0.9	SSE
02:00-03:00	1.3	SSE	0.9	NE	0.9	S	0.9	SSE	0.9	S	0.4	S	0.4	SSE
03:00-04:00	1.3	ESE	0.9	NE	0.4	S	0.9	SSE	0.9	S	0.4	S	0.4	SSE
04:00-05:00	0.9	ESE	0.9	ENE	0.4	S	0.4	SSE	0.4	S	0.9	S	0.9	ESE
05:00-06:00	1.8	ESE	1.8	NE	0.9	SE	0.9	S	0.9	SSE	0.9	SSE	0.9	ESE
06:00-07:00	1.8	SE	0.9	SE	1.3	SE	1.3	S	1.8	ESE	1.3	S	1.8	S
07:00-08:00	0.9	SE	0.9	SE	1.8	ESE	1.8	S	1.8	ESE	2.2	S	2.2	ESE
08:00-09:00	1.8	SE	0.9	S	1.3	SE	1.8	SSW	2.2	S	0.9	S	1.3	ESE
09:00-10:00	1.3	WSW	1.3	S	0.9	SE	0.9	SSW	0.9	S	0.9	SSE	0.9	S
10:00-11:00	0.9	WSW	1.8	SSW	0.9	S	0.9	S	0.9	S	1.3	SSW	0.4	S
11:00-12:00	1.3	SSW	0.9	S	1.8	S	0.4	S	1.8	SSW	1.3	SSW	0.4	S
อุณหภูมิเฉลี่ย (องศาเซลเซียส)	30.5		29.6		29.4		29.1		28.4		27.5		27.3	
ความดันบรรยากาศ เฉลี่ย (มม.ปรอท)	754.23		754.45		754.69		754.81		755.06		755.25		755.38	
สภาพท้องฟ้า	ฟ้าโปร่ง		ฟ้าโปร่ง		ฟ้าโปร่ง		ฟ้าโปร่ง		ฟ้าครึ้ม มีฝนตก		ฟ้าครึ้ม มีฝนตก		ฟ้าครึ้ม มีฝนตก	

* บริษัทผู้ตรวจวัด/วิเคราะห์ : บริษัท เอส.พี.เอส.คอนซัลติ้ง เซอร์วิส จำกัด

ที่มา : บริษัท เอ็นไอ เวิร์ค จำกัด, 2567

4.2.2 ระดับเสียงทั่วไป

1) การดำเนินการ

ดำเนินการตรวจวัดระดับเสียงทั่วไปจำนวน 1 สถานี (อ้างอิงรูปที่ 4.2.1-1 และรูปที่ 4.2.2-1) ได้แก่ ค่ายลูกเสือกรุงเทพมหานคร (จอม-ประจักษ์ นพเขต) ในช่วงวันที่ 19-26 มิถุนายน 2567 (ตรวจวัด 7 วัน ต่อเนื่อง) โดยมีดัชนีที่ทำการตรวจวัด คือ ระดับเสียงเฉลี่ย 24 ชั่วโมง (L_{eq} 24 hr) ระดับเสียงพื้นฐาน (L_{90}) และระดับเสียงสูงสุด (L_{max}) ซึ่งมีวิธีการเก็บตัวอย่างและวิธีวิเคราะห์ดังตารางที่ 4.2.2-1

ตารางที่ 4.2.2-1

วิธีการตรวจวัดและวิธีวิเคราะห์ระดับเสียง

ดัชนีคุณภาพ	วิธีการตรวจวัด/วิธีวิเคราะห์
- ระดับเสียงเฉลี่ย 24 ชั่วโมง (L_{eq} 24 hr)	- SOUND LEVEL METER / SOUND LEVEL RECORDING
- ระดับเสียงพื้นฐาน (L_{90})	- SOUND LEVEL METER / SOUND LEVEL RECORDING
- ระดับเสียงสูงสุด (L_{max})	- SOUND LEVEL METER / SOUND LEVEL RECORDING

2) ผลการตรวจวัดในปัจจุบัน

(1) ระดับเสียงเฉลี่ย 24 ชั่วโมง (L_{eq} 24 hr)

เมื่อพิจารณาผลการตรวจวัดระดับเสียงเฉลี่ย 24 ชั่วโมง (แสดงดังตารางที่ 4.2.2-2) พบว่าบริเวณค่ายลูกเสือกรุงเทพมหานคร (จอม-ประจักษ์ นพเขต) มีค่าอยู่ในช่วง 51.6-54.5 เดซิเบลเอ ซึ่งมีค่าอยู่ในเกณฑ์มาตรฐานที่กำหนดตามประกาศคณะกรรมการสิ่งแวดล้อมแห่งชาติ ฉบับที่ 15 (พ.ศ. 2540) เรื่อง กำหนดมาตรฐานระดับเสียงโดยทั่วไป (มาตรฐานกำหนดไว้ไม่เกิน 70 เดซิเบลเอ)

(2) ระดับเสียงพื้นฐาน (L_{90})

เมื่อพิจารณาผลการตรวจวัดระดับเสียงพื้นฐาน (L_{90}) (อ้างอิงตารางที่ 4.2.2-2) พบว่าบริเวณค่ายลูกเสือกรุงเทพมหานคร (จอม-ประจักษ์ นพเขต) มีค่าอยู่ในช่วง 40.8-55.1 เดซิเบลเอ

(3) ระดับเสียงสูงสุด (L_{max})

เมื่อพิจารณาผลการตรวจวัดระดับเสียงสูงสุด (อ้างอิงตารางที่ 4.2.2-2) พบว่าบริเวณค่ายลูกเสือกรุงเทพมหานคร (จอม-ประจักษ์ นพเขต) มีค่าอยู่ในช่วง 80.1-85.4 เดซิเบลเอ ซึ่งมีค่าอยู่ในเกณฑ์มาตรฐานที่กำหนดตามประกาศคณะกรรมการสิ่งแวดล้อมแห่งชาติ ฉบับที่ 15 (พ.ศ. 2540) เรื่อง กำหนดมาตรฐานระดับเสียงโดยทั่วไป (มาตรฐานกำหนดไว้ไม่เกิน 115 เดซิเบลเอ)



ค่ายลูกเสือกรุงเทพมหานคร (จอม-ประจัญ นพเกต)

ตารางที่ 4.2.2-2

ผลการตรวจวัดระดับเสียงทั่วไป ช่วงเดือนมกราคม-มิถุนายน พ.ศ. 2567

บริเวณที่ทำการตรวจวัด	วันที่ตรวจวัด	ผลการตรวจวัด (เดซิเบลเอ)		
		ระดับเสียงเฉลี่ย 24 ชั่วโมง (Leq 24 hr)	ระดับเสียงสูงสุด (L _{max})	ระดับเสียงพื้นฐาน (L ₉₀)
ค่ายลูกเสือกรุงเทพมหานคร (จอม-ประจัญ นพเกตุ)	19-20 มิถุนายน 2567	54.2	80.3	45.9-55.0
	20-21 มิถุนายน 2567	53.3	80.1	42.1-54.1
	21-22 มิถุนายน 2567	53.0	83.6	45.4-53.7
	22-23 มิถุนายน 2567	51.6	81.6	40.9-51.9
	23-24 มิถุนายน 2567	51.7	82.5	40.8-54.7
	24-25 มิถุนายน 2567	53.3	85.4	46.1-54.3
	25-26 มิถุนายน 2567	54.5	85.2	43.2-55.1
ค่าต่ำสุด-ค่าสูงสุด		51.6-54.5	80.1-85.4	40.8-55.1
มาตรฐาน ^{1/}		ไม่เกิน 70	ไม่เกิน 115	-

หมายเหตุ : ^{1/} ประกาศคณะกรรมการสิ่งแวดล้อมแห่งชาติ ฉบับที่ 15 (พ.ศ. 2540) เรื่อง กำหนดมาตรฐานระดับเสียงโดยทั่วไป

* บริษัทผู้ตรวจวัด/วิเคราะห์ : บริษัท เอส.พี.เอส. คอนซัลติ้ง เซอร์วิส จำกัด

ที่มา : บริษัท เอ็นไว เวิร์ค จำกัด, 2567

4.3 คมนาคม

บริษัทฯ ได้ปฏิบัติตามมาตรการฯ โดยทำการรวบรวมสถิติอุบัติเหตุที่เกิดขึ้นจากการคมนาคมขนส่งของโครงการอย่างต่อเนื่อง สำหรับเดือนมกราคม-มิถุนายน พ.ศ. 2567 พบว่าไม่มีอุบัติเหตุเกิดขึ้น

4.4 การจัดการของเสีย

บริษัทฯ ได้จัดให้มีการบันทึกชนิด ปริมาณ การจัดการขยะที่เกิดจากอาคารสำนักงานหรือพนักงาน และของเสียที่เกิดจากกระบวนการผลิตและระบบสาธารณูปโภคภายในพื้นที่โครงการ (ดังภาคผนวก ค)

4.5 อาชีวอนามัยและความปลอดภัย

บริษัทฯ ได้ปฏิบัติตามมาตรการฯ โดยทำการรวบรวมสถิติอุบัติเหตุที่เกิดขึ้นในพื้นที่โครงการอย่างต่อเนื่อง สำหรับเดือนมกราคม-มิถุนายน พ.ศ. 2567 ไม่มีอุบัติเหตุเกิดขึ้น ซึ่งหากเกิดอุบัติเหตุทางบริษัทฯ จะทำการตรวจสอบหาสาเหตุ ลักษณะการเกิด และหาแนวทางป้องกันไม่ให้เกิดเหตุการณ์นั้นขึ้นซ้ำอีก รวมถึงกำชับพนักงานทุกคนต้องตรวจสอบอุปกรณ์เครื่องมือก่อนการใช้งานทุกครั้ง และจัดให้มีการอบรมขั้นตอนในการปฏิบัติงานที่ถูกต้อง และการใช้อุปกรณ์ป้องกันอันตรายส่วนบุคคลให้เหมาะสมกับลักษณะงาน (ดังภาคผนวก ช)

4.6 สังคม-เศรษฐกิจ

ปัจจุบันบริษัทฯ ได้เปิดช่องทางในการรับเรื่องร้องเรียนทั้งกรณีทั่วไปและกรณีฉุกเฉิน ทั้งทางวาจา โทรศัพท์ บันทึกรายการ จดหมาย โทรสาร และจดหมายอิเล็กทรอนิกส์ โดยให้ผู้รับเรื่องร้องเรียนทำการบันทึกชื่อ ที่อยู่ เบอร์โทรศัพท์ที่สามารถติดต่อได้ รายละเอียดที่ร้องเรียนพร้อมข้อเสนอแนะและแนวทางการแก้ไขของผู้ร้องเรียนไว้เบื้องต้น ทั้งนี้จากการดำเนินงานที่ผ่านมาในช่วงเดือนมกราคม-มิถุนายน พ.ศ. 2567 พบว่าไม่มีข้อร้องเรียนปัญหาต่างๆ แต่อย่างใด