

สรุปมาตรการป้องกันและแก้ไข ผลกระทบสิ่งแวดล้อม และ มาตรการติดตามตรวจสอบ คุณภาพสิ่งแวดล้อม

- 3.1 สรุปมาตรการป้องกันและแก้ไขผลกระทบสิ่งแวดล้อม
- 3.2 สรุปผลการติดตามตรวจสอบคุณภาพสิ่งแวดล้อม
 - 3.2.1 คุณภาพอากาศ
 - 3.2.2 คุณภาพน้ำ

บทที่ 3

สรุปมาตรการป้องกันและแก้ไขผลกระทบสิ่งแวดล้อม และมาตรการติดตามตรวจสอบคุณภาพสิ่งแวดล้อม

3.1 สรุปมาตรการป้องกันและแก้ไขผลกระทบสิ่งแวดล้อม

ผลการปฏิบัติตามมาตรการป้องกันและแก้ไขผลกระทบสิ่งแวดล้อม โครงการเหมืองแร่ยับยั้งและแอนไฮไดรต์ ประทาน
บัตรที่ 23294/15120 ของบริษัท วานิชชัย จำกัด ตั้งอยู่ที่ ตำบลเขาน้ำพัน อำเภอสว่างแดนดิน จังหวัดสกลนคร ตามหนังสือที่
ว 0804/15120 ลงวันที่ 5 มิถุนายน 2540 ออกโดยสำนักงานนโยบายและแผนทรัพยากรธรรมชาติและสิ่งแวดล้อม พร้อมทั้งการ
ออกสำรวจพื้นที่และศึกษาข้อมูลที่ได้ตามสภาพในปัจจุบัน สรุปประเด็นที่สำคัญได้ดังต่อไปนี้

1. ดำเนินการทำเหมืองตามแผนผังการทำเหมือง กล่าวคือเป็นการทำเหมืองโดยวิธีเหมืองทาบในลักษณะชั้นบันได
2. การทำเหมืองของโครงการเป็นการทำเหมืองในขอบเขตพื้นที่ที่ได้รับอนุญาตให้ทำเหมืองและดำเนินการตามแผนผัง
โครงการทำเหมือง
3. มีการเว้นพื้นที่ไม่ทำเหมืองในระยะ 50 เมตร จากทางสาธารณะทางด้านทิศเหนือและทิศตะวันออก
4. บริเวณโดยรอบโครงการและพื้นที่เกี่ยวเนื่องที่ไม่ได้ใช้ประโยชน์โครงการจะทำการปลูกต้นไม้ยืนต้นโตเร็วเสริม
5. มีการปรับปรุงเส้นทางถนนบดอัดลูกรังให้อยู่ในสภาพที่ดีอยู่เสมอ พร้อมทั้งจัดให้มีรถฉีดพรมน้ำบริเวณเส้นทาง
ดังกล่าวเป็นประจำ
6. ในด้านความปลอดภัยของการคมนาคมขนส่ง โครงการได้กำหนดให้รถบรรทุกทุกคันใช้ความเร็วไม่เกิน 25
กิโลเมตรต่อชั่วโมงในช่วงที่สัญจรผ่านพื้นที่ชุมชน
7. โครงการได้ออกกฎระเบียบให้รถบรรทุกทุกคันต้องปิดคลุมด้วยผ้าใบให้เรียบร้อย เพื่อป้องกันการฟุ้งกระจายของ
ฝุ่นละออง

3.2 สรุปผลการติดตามตรวจสอบคุณภาพสิ่งแวดล้อม

3.2.1 คุณภาพอากาศ

1) ปริมาณฝุ่นละอองแขวนลอยรวม (TSP)

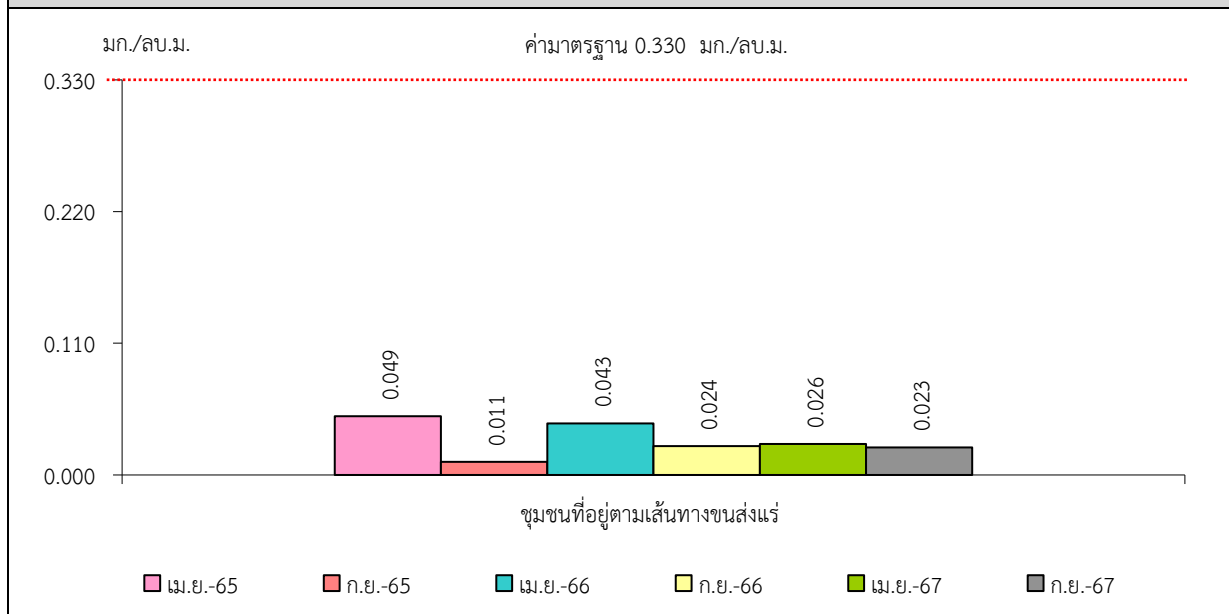
จากข้อมูลผลการตรวจวัดคุณภาพอากาศในรูปปริมาณฝุ่นละอองแขวนลอยรวม (TSP) โครงการ
เหมืองแร่ยับยั้งและแอนไฮไดรต์ ประทานบัตรที่ 23294/15120 ของ บริษัท วานิชชัย จำกัด จำนวน 1
สถานี คือบริเวณชุมชนที่อยู่ตามเส้นทางขนส่งแร่ (บ้านเขาโคก) ที่ผ่านจนถึงเดือนกันยายน 2567 พบว่า
ผลการตรวจวัดปริมาณฝุ่นละอองแขวนลอยรวม (TSP) สูงสุด ในเดือนเมษายน 2565 มีค่าการตรวจวัด
เท่ากับ 0.049 มิลลิกรัมต่อลูกบาศก์เมตร เมื่อนำมาเปรียบเทียบกับค่ามาตรฐาน พบว่า ผลการตรวจวัดมีค่า
อยู่ในเกณฑ์มาตรฐานตามประกาศคณะกรรมการสิ่งแวดล้อมแห่งชาติ ฉบับที่ 24 (พ.ศ. 2547) เรื่อง กำหนด
มาตรฐานคุณภาพอากาศในบรรยากาศโดยทั่วไป ประกาศในราชกิจจานุเบกษา เล่ม 121 ตอนพิเศษ 104 ง
ประกาศ ณ วันที่ 9 สิงหาคม พ.ศ. 2547 ที่กำหนดปริมาณฝุ่นละอองแขวนลอยรวม (TSP) ไว้ไม่เกิน 0.330
มิลลิกรัมต่อลูกบาศก์เมตร สรุปผลการตรวจวัดดังตารางที่ 3-1 และรูปที่ 3-1

ตารางที่ 3-1 สรุปผลการตรวจวัดคุณภาพอากาศ

สถานีตรวจวัด	เดือน/ปีที่ตรวจวัด	ผลการตรวจวัด (มิลลิกรัมต่อลูกบาศก์เมตร)
		TSP
ชุมชนที่อยู่ตามเส้นทางขนส่งแร่ (บ้านเขาโคก)	เมษายน 2565	0.049
	กันยายน 2565	0.011
	เมษายน 2566	0.043
	กันยายน 2566	0.024
	เมษายน 2567	0.026
	กันยายน 2567	0.023
ค่ามาตรฐาน ¹⁾		0.330

หมายเหตุ : ¹⁾ ประกาศคณะกรรมการสิ่งแวดล้อมแห่งชาติ ฉบับที่ 24 (พ.ศ. 2547) เรื่อง กำหนดมาตรฐานคุณภาพอากาศในบรรยากาศโดยทั่วไป
ประกาศในราชกิจจานุเบกษา เล่ม 121 ตอนพิเศษ 104 ง ประกาศ ณ วันที่ 9 สิงหาคม พ.ศ. 2547
Total Suspended Particulate (TSP) : ฝุ่นละอองแขวนลอยรวม เฉลี่ย 24 ชั่วโมง

รูปที่ 3-1 กราฟแสดงผลการตรวจวัดปริมาณฝุ่นละอองแขวนลอยรวม (TSP)
เปรียบเทียบกับค่ามาตรฐาน



3.2.2 คุณภาพน้ำ

1) คุณภาพน้ำผิวดิน

จากข้อมูลผลการติดตามตรวจสอบคุณภาพน้ำในแหล่งน้ำผิวดินที่อยู่ใกล้เคียงโครงการเหมืองแร่
ยิปซัมและแอนไฮไดรต์ ประทานบัตรที่ 23294/15120 ของบริษัท วานิชยิปซัม จำกัด จำนวน 2 สถานี ได้แก่
บริเวณบ่อกักเก็บน้ำ และบริเวณห้วยพลูเถื่อน ที่มาผ่านจนถึงเดือนกันยายน 2567 พบว่า บริเวณ
ห้วยพลูเถื่อน ผลการวิเคราะห์มีค่าอยู่ในเกณฑ์มาตรฐานคุณภาพน้ำในแหล่งน้ำผิวดินตามประกาศ
คณะกรรมการสิ่งแวดล้อมแห่งชาติ ฉบับที่ 8 (พ.ศ. 2537) ออกตามความในพระราชบัญญัติส่งเสริมและรักษา

คุณภาพสิ่งแวดล้อมแห่งชาติ พ.ศ.2535 เรื่อง กำหนดมาตรฐานคุณภาพน้ำในแหล่งน้ำผิวดิน ตีพิมพ์ในราชกิจจานุเบกษา เล่ม 111 ตอนที่ 16 ง ลงวันที่ 24 กุมภาพันธ์ 2537 (ประเภทที่ 3) ยกเว้น ค่าความเป็นกรด-ด่าง (pH) ในบริเวณบ่อกักเก็บน้ำ นับตั้งแต่มีการตรวจวัดมา พบว่า มีค่าไม่อยู่ในเกณฑ์มาตรฐาน อาจเนื่องมาจากลักษณะภูมิประเทศบริเวณดังกล่าวเป็นแหล่งแร่ยิปซัม ซึ่งมีองค์ประกอบทางเคมีคือ $\text{CaSO}_4 \cdot 2\text{H}_2\text{O}$ ซึ่งมี CaO เป็นองค์ประกอบ 32.6% มี SO_3 เป็นองค์ประกอบ 46.5% และมีน้ำเป็นองค์ประกอบ 26.9% ดังนั้น เมื่อเกิดการละลายจึงทำให้น้ำมีค่าเป็นกรด สำหรับน้ำในบ่อกักเก็บน้ำ ทางโครงการได้มีการปรับสภาพความเป็นกรด-ด่าง โดยการใส่โดยการใส่ปูนขาว (CaCO_3) เพื่อปรับสภาพน้ำที่เป็นกรดให้มีสภาพอยู่ในเกณฑ์มาตรฐาน ทั้งนี้ตลอดระยะเวลาการทำเหมืองของโครงการได้มีมาตรการเฝ้าระวังคุณภาพน้ำภายในพื้นที่โครงการและควบคุมไม่ให้เกิดการระบายน้ำออกนอกพื้นที่โครงการแต่อย่างใด และติดตามตรวจสอบกิจกรรมการทำเหมืองของโครงการที่อาจก่อให้เกิดการปนเปื้อนลงสู่แหล่งน้ำธรรมชาติ หากตรวจพบทางโครงการจะหาแนวทางแก้ไขทันที สรุปผลการวิเคราะห์ที่ได้ดังตารางที่ 3-2 และรูปที่ 3-2

2) คุณภาพน้ำใต้ดิน

จากข้อมูลผลการติดตามตรวจสอบคุณภาพน้ำในแหล่งน้ำใต้ดินที่อยู่ใกล้เคียงโครงการเหมืองแร่ยิปซัมและแอนไฮไดรต์ ประทานบัตรที่ 23294/15120 ของบริษัท วานิชยิปซัม จำกัด จำนวน 1 สถานี ได้แก่ บริเวณบ่อน้ำตื้นบ้านคลองลำพลา ที่ผ่านมาจนถึงเดือนกันยายน 2567 พบว่า ผลการวิเคราะห์ส่วนใหญ่มีค่าอยู่ในเกณฑ์มาตรฐานกำหนดที่เหมาะสม และมีบางพารามิเตอร์ที่มีค่าไม่อยู่ในเกณฑ์กำหนดที่เหมาะสม แต่อยู่ในเกณฑ์อนุโลมสูงสุด ตามประกาศกระทรวงทรัพยากรธรรมชาติและสิ่งแวดล้อม เรื่อง กำหนดหลักเกณฑ์และมาตรการในทางวิชาการสำหรับป้องกันด้านสาธารณสุขและการป้องกันในเรื่องสิ่งแวดล้อม เป็นพืช พ.ศ. 2551 ตีพิมพ์ในราชกิจจานุเบกษา เล่ม 125 ตอนพิเศษ 85 ง ลงวันที่ 21 พฤษภาคม 2551 ยกเว้น ค่าความเป็นกรด-ด่าง (pH) ในเดือนเมษายน 2565 เดือนกันยายน 2565 เดือนเมษายน 2567 และเดือนกันยายน 2567 ค่าความเป็นกรด-ด่าง (pH) ในช่วงเวลาดังกล่าวมีค่าไม่อยู่ในเกณฑ์มาตรฐานทั้งเกณฑ์กำหนดที่เหมาะสม และเกณฑ์อนุโลมสูงสุด อาจเนื่องมาจากลักษณะภูมิประเทศบริเวณดังกล่าวเป็นแหล่งแร่ยิปซัม ซึ่งมีองค์ประกอบทางเคมีคือ $\text{CaSO}_4 \cdot 2\text{H}_2\text{O}$ ซึ่งมี CaO เป็นองค์ประกอบ 32.6% มี SO_3 เป็นองค์ประกอบ 46.5% และมีน้ำเป็นองค์ประกอบ 26.9% ดังนั้น เมื่อเกิดการละลายจึงทำให้น้ำมีค่าเป็นกรด สำหรับแหล่งน้ำชุมชนบริเวณน้ำบ่อตื้นบ้านคลองลำพลา บริษัทที่ปรึกษาแนะนำให้ทางโครงการแจ้งให้ชุมชนทราบ และให้ดำเนินการปรับปรุงคุณภาพน้ำบริเวณดังกล่าวก่อนนำน้ำไปใช้ประโยชน์ต่อไป โดยแนะนำให้ให้นำน้ำไปใช้เพื่อการอุปโภคและการเกษตรกรรมเท่านั้น ไม่แนะนำให้นำไปใช้ในการบริโภคแต่อย่างใด ทั้งนี้ตลอดระยะเวลาการทำเหมืองของโครงการได้มีมาตรการเฝ้าระวังคุณภาพน้ำภายในโครงการและควบคุมไม่ให้เกิดการระบายน้ำออกนอกพื้นที่โครงการแต่อย่างใด สรุปผลการวิเคราะห์แสดงดังตารางที่ 3-3 และรูปที่ 3-3

ตารางที่ 3-2 สรุปผลการวิเคราะห์คุณภาพน้ำผิวดิน

สถานี	เดือน/ปี ที่ตรวจวัด	ผลการวิเคราะห์					
		pH	TSS	TDS	Total Hardness	Turbidity	Sulfate
		-	mg/L	mg/L	mg/L as CaCO ₃	NTU	mg/L
บ่อกักเก็บน้ำ	เมษายน 2565	2.66	10.0	3,330	1,470	3.0	2,124.1
	กันยายน 2565	2.7	<5.0	2,924	1,562	2.8	1,995.7
	เมษายน 2566	2.8	<5.0	2,589	1,582	4.7	1,625.0
	กันยายน 2566	3.0	<5.0	2,486	1,351	<1.0	1,934.7
	เมษายน 2567	3.1	<5.0	2,539	1,478	2.8	1,800.8
	กันยายน 2567	3.0	9.6	2,494	1,392	1.9	1,515.8
ห้วยพลูเลื่อน	เมษายน 2565	6.82	<5.0	192	120	1.5	101.7
	กันยายน 2565	6.4	8.2	185	99	1.1	72.2
	เมษายน 2566	6.2	<5.0	240	123	2.1	107.0
	กันยายน 2566	5.7	<5.0	160	95	<1.0	92.5
	เมษายน 2567	7.1	<5.0	216	142	<1.0	89.0
	กันยายน 2567	6.3	<5.0	222	137	<1.0	131.4
ค่ามาตรฐาน ¹⁾		5.0-9.0	-	-	-	-	-

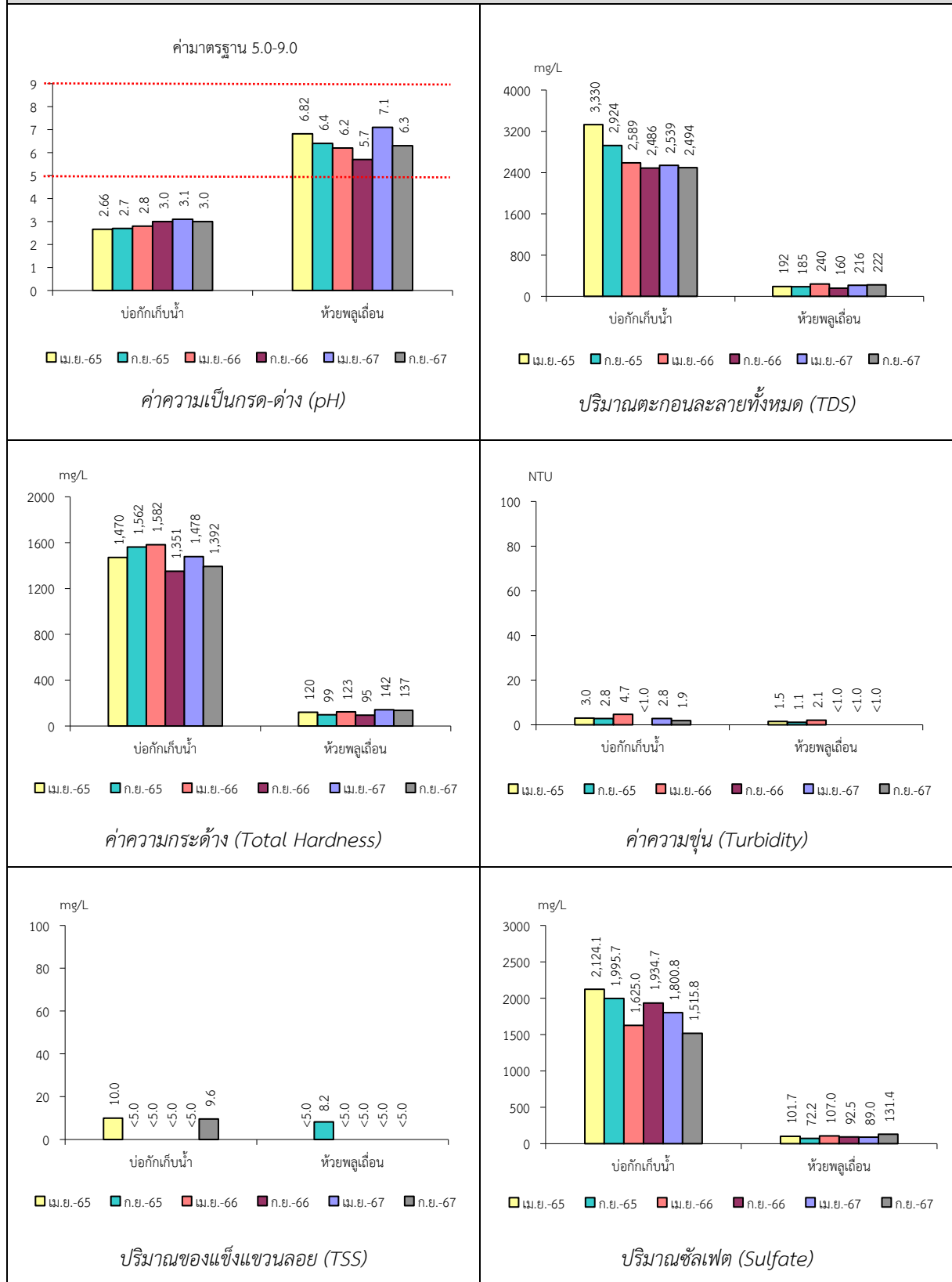
หมายเหตุ : ¹⁾ ประกาศคณะกรรมการสิ่งแวดล้อมแห่งชาติ ฉบับที่ 8 (พ.ศ. 2537) ออกตามความในพระราชบัญญัติส่งเสริมและรักษาคุณภาพสิ่งแวดล้อมแห่งชาติ พ.ศ. 2535 เรื่อง กำหนดมาตรฐานคุณภาพน้ำในแหล่งน้ำผิวดิน
ตีพิมพ์ในราชกิจจานุเบกษา เล่ม 111 ตอนที่ 16 ง ลงวันที่ 24 กุมภาพันธ์ 2537 (ประเภทที่ 3)

ตารางที่ 3-3 สรุปผลการวิเคราะห์คุณภาพน้ำใต้ดิน

สถานี	เดือน/ปี ที่ตรวจวัด	ผลการวิเคราะห์					
		pH	TSS	TDS	Total Hardness	Turbidity	Sulfate
		-	mg/L	mg/L	mg/L as CaCO ₃	NTU	mg/L
บ่อน้ำต้นบ้านคลองลำพลา	เมษายน 2565	4.50	<5.0	69	25	<1.0	19.0
	กันยายน 2565	4.5	<5.0	96	10	<1.0	<5.0
	เมษายน 2566	5.3	<5.0	54	19	1.1	<5.0
	กันยายน 2566	7.8	<5.0	274	267	2.0	45.8
	เมษายน 2567	4.7	<5.0	148	42	<1.0	6.8
	กันยายน 2567	4.9	<5.0	90	18	<1.0	<5.0
ค่ามาตรฐาน ¹⁾	เกณฑ์ที่เหมาะสม	7.0-8.5	-	ไม่เกิน 600	ไม่เกิน 300	5	ไม่เกิน 200
	เกณฑ์อนุโลมสูงสุด	6.5-9.2	-	1,200	500	20	250

หมายเหตุ : ¹⁾ ประกาศกระทรวงทรัพยากรธรรมชาติและสิ่งแวดล้อม เรื่อง กำหนดหลักเกณฑ์และมาตรการในทางวิชาการ สำหรับการป้องกัน ด้านสาธารณสุขและการป้องกันในเรื่องสิ่งแวดล้อมเป็นพิษ พ.ศ.2551
ตีพิมพ์ในราชกิจจานุเบกษา เล่ม 125 ตอนพิเศษ 85 ง ลงวันที่ 21 พฤษภาคม 2551

รูปที่ 3-2 กราฟแสดงผลการศึกษาคุณภาพแหล่งน้ำผิวดินเปรียบเทียบกับค่ามาตรฐาน



รูปที่ 3-3 กราฟแสดงผลการศึกษาคุณภาพแหล่งน้ำใต้ดินเปรียบเทียบกับค่ามาตรฐาน

