

ภาคผนวกที่ 5

แนวการจัดทำแผนป้องกัน

และระงับอัคคีภัย

แนวการจัดทำแผนป้องกัน และระงับอัคคีภัย



โรงแรมพุทธรักษา หัวหิน

แนวการจัดทำแผนป้องกันและระงับอัคคีภัย

ประกาศกระทรวงมหาดไทย เรื่อง การป้องกันและระงับอัคคีภัยในสถานประกอบการเพื่อความปลอดภัยในการทำงานของลูกจ้าง ได้กำหนดให้นายจ้างจัดทำแผนป้องกันและระงับอัคคีภัย ประกอบด้วย การตรวจตราการอบรม การรณรงค์ป้องกันอัคคีภัย การดับเพลิง การอพยพหนีไฟ การบรรเทาทุกข์ และการปฏิบัติที่ปลอดภัยประกอบแผนดังกล่าวจะดำเนินการในภาวะต่างกันคือ ก่อนเกิดเหตุเพลิงไหม้ ขณะเกิดเหตุเพลิงไหม้ และหลังจากเพลิงสงบแล้ว รายละเอียดแยกได้ดังนี้

1. ก่อนเกิดเหตุเพลิงไหม้ ซึ่งจะประกอบด้วยแผนป้องกันอัคคีภัยต่าง ๆ 3 แผน คือ แผนการอบรมแผนการรณรงค์ป้องกันอัคคีภัย และแผนการตรวจตรา
2. ขณะเกิดเหตุเพลิงไหม้ ซึ่งจะประกอบด้วยแผนเกี่ยวกับการดับเพลิง และลดความสูญเสียโดยประกอบด้วยแผนต่าง ๆ 3 แผนคือ แผนการดับเพลิง แผนการอพยพหนีไฟ และแผนบรรเทาทุกข์ สำหรับแผนบรรเทาทุกข์จะเป็นแผนที่มีการปฏิบัติต่อเนื่องไปจนถึงหลังเหตุเพลิงไหม้สงบลงแล้ว
3. หลังเหตุเพลิงไหม้สงบลงแล้ว จะประกอบด้วยแผนที่จะดำเนินการเมื่อเกิดเหตุเพลิงไหม้สงบแล้ว 2 แผนคือ แผนการบรรเทาทุกข์ซึ่งดำเนินการต่อเนื่องจากภาวะเกิดเหตุเพลิงไหม้ และแผนปฏิบัติฟื้นฟู

มาตรการป้องกันและระงับอัคคีภัย

วัตถุประสงค์

1. เพื่อเป็นการป้องกันการสูญเสียทั้งชีวิตและทรัพย์สินจากอัคคีภัย
2. เพื่อสร้างความมั่นใจในความปลอดภัยต่อพนักงานกรมีเกิดเหตุเพลิงไหม้
3. เพื่อลดอัตราการเสียชีวิตจากการเกิดเหตุอัคคีภัย
4. เพื่อสร้างทัศนคติที่ดีต่อพนักงานในสถานประกอบการ

เพื่อให้ชีวิตและทรัพย์สินทั้งหมดในสถานประกอบการมีความปลอดภัยจากอัคคีภัย ควรได้มีการกำหนดมาตรการการป้องกันและระงับอัคคีภัย ดังนี้

1. จัดให้มีระเบียบป้องกันและระงับอัคคีภัย ทั้งด้านการจัดอุปกรณ์ดับเพลิง การเก็บรักษาวัสดุไวไฟและวัสดุระเบิด การกำจัดของเสียที่ติดไฟง่าย การป้องกันฟ้าผ่า การติดตั้งระบบสัญญาณแจ้งเหตุเพลิงไหม้ การจัดทำทางหนีไฟ รวมถึงการก่อสร้างอาคารที่มีระบบป้องกันอัคคีภัย
2. จัดให้มีแผนป้องกันและระงับอัคคีภัย ทั้งในด้านการตรวจตรา การอบรม การรณรงค์ป้องกันอัคคีภัยกับดับเพลิง การอพยพหนีไฟ การบรรเทาทุกข์ และการปฏิบัติฟื้นฟูเมื่อเกิดอัคคีภัยขึ้นแล้ว
3. จัดให้มีช่องทางผ่านผู้ทางออกตามมาตรฐานที่กฎหมายกำหนด
4. สำหรับบริเวณที่มีเครื่องจักรติดตั้งอยู่ หรือมีกองวัสดุสิ่งของ หรือหมัง หรือสิ่งอื่นนั้นต้องจัดให้มีช่องทางผ่านผู้ทางออก ซึ่งมีความกว้างตามมาตรฐานกฎหมายกำหนด

5. จัดให้มีทางออกทุกส่วนงาน อย่างน้อยสองทางที่สามารถอพยพพนักงานทั้งหมดออกจากบริเวณที่ทำงาน โดยออกสู่ทางออกสุดท้ายได้ภายในเวลา ไม่เกินห้านาทีอย่างปลอดภัย
6. ทางออกสุดท้าย ซึ่งเป็นทางที่ไปสู่วิเวณที่ปลอดภัย เช่น ถนน สนาม ฯลฯ
7. ประตูที่ใช้ในเส้นทางหนีไฟได้ติดตั้งในจุดที่เห็นชัดเจนโดยไม่มีสิ่งกีดขวาง
8. ประตูที่ใช้ในเส้นทางหนีไฟเป็นชนิดที่เปิดเข้า ออก ได้ทั้งนี้ชนิดหนึ่งด้านและสองด้าน
9. ประตูที่ใช้ในเส้นทางหนีไฟเป็นประตูที่เปิดออกภายนอก โดยไม่มีการผูกปิดหรือล๊ากโซในขณะปฏิบัติงาน
10. จัดจุดที่เมื่อรวมกันแล้วจะเกิดการลุกไหม้ โดยแยกกันให้มีการปะปนกัน
11. จัดให้มีเส้นทางหนีไฟที่ปราศจากจุดที่พนักงานทำงาน ในแต่ละหน่วยงาน ไปสู่สถานที่ปลอดภัย
12. จัดให้มีอุปกรณ์ดับเพลิงแบบมือถือ และระบบน้ำดับเพลิงพร้อมอุปกรณ์ประกอบ
13. จัดเตรียมน้ำสำรองไว้ใช้ในการดับเพลิง
14. ข้อต่อสายส่งน้ำดับเพลิงเข้าอาคาร และภายในอาคารเป็นแบบเดียวกัน หรือขนาดเท่ากันกับที่ใช้ในหน่วยดับเพลิงของทางราชการ
15. สายส่งน้ำดับเพลิงมีความยาว หรือต่อกัน ได้ความยาวที่เพียงพอจะควบคุมบริเวณที่เกิดเพลิงได้
16. ระบบการส่งน้ำ ที่เก็บกักน้ำ ปั่นน้ำ และการติดตั้ง ได้รับการตรวจสอบและรับรองจากวิศวกร โขนและมีการป้องกันไม่ให้เกิดความเสียหายเมื่อเกิดเพลิงไหม้
17. จัดให้มีเครื่องดับเพลิงแบบมือถือที่ใช้สารเคมีเพลิงชนิดร่อน ไอไดออกไซด์ หรือยารอน หรือผงเคมีแห้ง หรือสารเคมีดับเพลิงที่สามารถดับเพลิงประเภท เอ บี ซี และ ดี
18. มีการซ่อมบำรุง และตรวจตราให้มีสารเคมีที่ใช้ในการดับเพลิงตามปริมาณที่กำหนดตามชนิดของเครื่องดับเพลิงแบบมือถือ
19. จัดให้มีการตรวจสอบสภาพของเครื่องดับเพลิงไม่น้อยกว่าหกเดือนต่อหนึ่งครั้ง
20. จัดให้มีการตรวจสอบการติดตั้งให้อยู่ในสภาพที่ดีอยู่เสมอ
21. จัดติดตั้งอุปกรณ์ดับเพลิงให้เห็น ได้ชัดเจน และสามารถหยิบใช้งาน ได้สะดวกโดยไม่มีสิ่งกีดขวาง
22. ให้มีการดูแลรักษาอุปกรณ์ดับเพลิง และการตรวจสอบให้อยู่ในสภาพที่ใช้งาน ได้เป็นอย่างดีเมื่อเดือนละหนึ่งครั้ง หรือตามระยะเวลาที่ผู้ผลิตอุปกรณ์นั้นกำหนด
23. จัดให้พนักงานเข้ารับการฝึกอบรมการดับเพลิงขั้นต้นจากหน่วยงานที่ทางราชการกำหนดหรือยอมรับ
24. จัดให้พนักงานที่ทำหน้าที่ดับเพลิงโดยเฉพาะอยู่ตลอดเวลาที่มีการทำงาน
25. จัดให้มีอุปกรณ์ป้องกันอันตรายส่วนบุคคลที่ใช้ในการดับเพลิง และการฝึกซ้อมดับเพลิง โดยเฉพาะ เช่น เสื้อผ้า รองเท้า ถุงมือ หมวก หมวกป้องกันความร้อนหรือควันพิษ เป็นต้น ไว้เพื่อให้พนักงานใช้งานการดับเพลิง
26. บ่อน้ำดับเพลิงที่เกิดจากการแผ่รังสี การนำหรือการพาความร้อนจากแหล่งกำเนิดความร้อนสูงไปสู่วัสดุที่ติดไฟง่าย เช่น จัดทำฉนวนหุ้มหรือปิดกัน
27. การป้องกันอัคคีภัยจากการทำงานที่เกิดการเสียดสีเสียดทานของเครื่องจักรเครื่องมือที่เกิดประกายไฟหรือความร้อนสูงที่อาจทำให้เกิดการลุกไหม้ เช่น การซ่อมบำรุง หรือห่อหุ้มการใช้งาน

28. มีการจัดแยกเก็บวัตถุไวไฟ หรือวัตถุระเบิดรวมคลอคลึงวัตถุที่เมื่ออยู่รวมกันแล้วจะเกิดปฏิกิริยา หรือ การหมักหมมทำให้กลายเป็นวัตถุไฟ หรือ วัตถุระเบิดมีให้ปะปนกัน และเก็บในท้องที่มีผนังทนไฟ และประตูทนไฟที่ปิดได้เอง และปิดกุญแจทุกครั้งเมื่อไม่มีการปฏิบัติงานในท้องนี้แล้ว
29. วัตถุที่ไวต่อการทำปฏิกิริยาแล้วเกิดการลุก ไ้ขึ้น ได้มีการจัดแยกเก็บไว้ต่างหาก โดยอยู่ห่างจากอาคารและวัตถุติดไฟในระยะที่ปลอดภัย
30. ควมคุมมิให้เกิดการรั่วไหลหรือการระเหยของวัตถุไวไฟ หรือวัตถุระเบิดที่จะเป็นสาเหตุให้เกิดการติดไฟ
31. มีการจัดทำป้าย “ห้ามสูบบุหรี่” บริเวณห้องเก็บวัตถุไวไฟ
32. จัดให้มีการกำจัดของเสีย โดยการเผาในเตาที่ออกแบบสำหรับการเผาโดยเฉพาะ ในที่โล่งแจ้ง โดยห่างจากที่พนักงานทำงานในระยะที่ปลอดภัย
33. จัดให้มีสายล่อฟ้า เพื่อป้องกันอันตรายจากฟ้าผ่า
34. จัดให้มีระบบสัญญาณแจ้งเหตุเพลิงไหม้ชนิดปล่องเสียง ให้พนักงานที่ทำงานอยู่ภายในอาคาร ได้ยินทั่วถึง
35. มีการทดสอบประสิทธิภาพในการทำงานของระบบสัญญาณแจ้งเหตุเพลิง ไหม้อย่างน้อยเดือนละหนึ่งครั้ง
36. จัดให้มีกลุ่มพนักงานเพื่อทำหน้าที่เกี่ยวกับการป้องกันและระงับอัคคีภัย และมีผู้อำนวยความสะดวกให้กับผู้ช่วยในการดำเนินงานทั้งระบบประจำอยู่ตลอดเวลา
37. จัดให้ผู้นี้หน้าที่เกี่ยวกับการป้องกันและระงับอัคคีภัยเข้ารับการฝึกอบรมเกี่ยวกับการป้องกันและระงับอัคคีภัย การใช้อุปกรณ์ต่าง ๆ ในการดับเพลิง การปฐมพยาบาล และการช่วยเหลือกรณีฉุกเฉิน
38. จัดให้มีการฝึกซ้อมอพยพหนีงานออกจากอาคาร ไปตามเส้นทางหนีไฟ
39. จัดให้มีการฝึกซ้อมดับเพลิง และฝึกซ้อมหนีไฟอย่างน้อยปีละหนึ่งครั้ง

แผนป้องกันอัคคีภัย

อุบัติเหตุต่าง ๆ สามารถเกิดขึ้นได้ตลอดเวลา โดยที่บางครั้งเราอาจไม่ทันรู้ตัวจึงอาจเกิดจากธรรมชาติหรือเกิดจากการกระทำที่มีมูลเหตุจากความประมาท ดังในกรณีของอัคคีภัยนี้สามารถเกิดขึ้นได้ตลอดเวลา และหากไม่ได้รับการดูแล ตรวจสอบเอาใจใส่ให้ความสำคัญ โดยเฉพาะกับองค์การที่มีการผลิตหรือเรียกว่า “โรงงาน” ซึ่งมักจะเป็นแหล่งกำเนิดของอุบัติเหตุภัยนั้น ๆ ได้ เนื่องจากเป็นจุดรวมพลังงานหลาย ๆ ประเภทอยู่ในระบบของการผลิต รวมทั้งยังเป็นการรวมบุคลากรจำนวนมากที่เกี่ยวข้องกับเครื่องจักรอุปกรณ์ต่าง ๆ หลากหลายชนิด ซึ่งสิ่งเหล่านี้ล้วนแต่เป็นปัจจัยสำคัญที่อาจก่อให้เกิดอุบัติเหตุภัยที่เรียกว่า “อัคคีภัย” ได้

ดังนั้น เพื่อให้ความปลอดภัยขั้นพื้นฐานและทรัพย์สินทั้งหมดที่มีอยู่ จึงควรจัดทำแผนป้องกันอัคคีภัย
ขึ้นหน้าที่ของผู้รับผิดชอบในสถานประกอบการในการป้องกันอัคคีภัย

1. ฝ่ายบริหาร
2. พนักงานทุกคน
3. เจ้าหน้าที่ความปลอดภัย
4. ชาม

1. ฝ่ายบริหาร

- 1.1 การจัดตั้งโรงงาน ระบบ และเทคโนโลยีใหม่ ๆ ให้คำนึงถึงการเกิดอัคคีภัย
- 1.2 กำหนดพื้นที่ ความจุกระบวนการผลิต เครื่องมือ เครื่องจักรที่อาจเกิดอัคคีภัย
- 1.3 กำหนดมาตรฐานการปฏิบัติงานให้ปลอดภัยจากอัคคีภัย
- 1.4 ควบคุมการใช้ไฟ การก่อเกิดไฟ เปลวไฟ ประกายไฟ ไฟฟ้า ความร้อน ไฟฟ้าสถิตย์ หรือวิธีการทำงานอื่นใดที่ทำให้เกิดอัคคีภัย เช่น การเชื่อม การตัด การขัด ท่อร้อนต่าง ๆ ตลอดจนการขนย้ายขนส่ง เคลื่อนย้ายสารไวไฟ

ผู้อนุญาตให้มีการทำงานดังกล่าวต้องเป็นผู้จัดการ โรงงานหรือผู้ลงได้รับมอบหมาย

- 1.5 มอบหมายให้มีความระมัดระวังความปลอดภัยและเจ้าหน้าที่ความปลอดภัยกำหนดแผน และการดำเนินการป้องกันและระงับอัคคีภัย เช่น การฝึกอบรม การตรวจสอบ และการปรับปรุงของงาน เป็นต้น

- 1.6 ติดตามตรวจสอบกิจกรรมต่าง ๆ ที่เกี่ยวกับการป้องกันอัคคีภัย

- 1.7 วางแผนระยะยาวเกี่ยวกับการป้องกันอัคคีภัย เช่น ในเรื่องการติดตั้งระบบตรวจสอบสารไวไฟ หรือควันไฟ ระบบสัญญาณเตือนภัย ระบบดับเพลิงอัตโนมัติในจุดที่มีสารไวไฟหรือสารติดไฟได้ง่าย

- 1.8 กำหนดระเบียบและมาตรการควบคุมผู้รับเหมาหรือบุคลากรภายนอกที่ปฏิบัติงานเกี่ยวกับการก่อเกิดไฟต่าง ๆ

2. หน้าที่ของพนักงานเกี่ยวกับการป้องกันอัคคีภัย

- 2.1 พนักงานทุกคนต้องปฏิบัติตามกฎแห่งความปลอดภัยในการทำงานดังนี้
 - 1) ห้ามก่อไฟในบริเวณที่หวงห้ามหรือในบริเวณ โรงงานก่อนได้รับอนุญาตจากเจ้าหน้าที่รับผิดชอบ
 - 2) ห้ามสูบบุหรี่ในบริเวณที่มีป้าย “อันตรายจากสารไวไฟหรือวัตถุระเบิด” หรือ “บริเวณที่ห้ามสูบบุหรี่” นอกจากสถานที่จัดไว้เท่านั้น

- 3) ห้ามทำการซ่อมแซมเครื่องจักรเครื่องมือในบริเวณที่มีสารไวไฟหรือวัตถุติดไฟได้ง่ายโดยพลการก่อนที่ช่างซ่อมและเจ้าหน้าที่ความปลอดภัยจะร่วมกันจัดทำใบแจ้งซ่อมตามขั้นตอนและวิธีการที่กำหนด

2.2 การควบคุมพื้นที่ที่มีสารไวไฟหรือวัตถุติดไฟได้ง่าย

การนำไฟมาใช้หรือก่อให้เกิดไฟในพื้นที่ใด ๆ ต้องห่างจากบริเวณที่มีสารไวไฟหรือวัตถุติดไฟได้ง่ายอย่างน้อยในรัศมี 10 เมตร กรณีที่ไม่อาจทำให้ห้องทำการป้องกันสารไวไฟหรือวัตถุติดไฟได้ง่ายอย่างปลอดภัยภายใต้การควบคุมของเจ้าหน้าที่ความปลอดภัย

2.3 การป้องกันสถานที่ทำงานและวิธีการที่เสี่ยงไฟ

- 1) การป้องกันการใช้ของเชื้อเพลิงและสารไวไฟต่าง ๆ
 - พนักงานที่พบเห็นภาชนะที่ใส่สารไวไฟหรือเชื้อเพลิงต่าง ๆ อยู่ในสภาพที่รั่วหรืออาจเกิดการรั่วไหล ให้รีบรายงานผู้ที่มีหน้าที่รับผิดชอบและกรณีที่เกิดการรั่วไหลนั้นอาจก่อให้เกิดอันตรายร้ายแรงหากไม่แก้ไขให้รีบทำการแก้ไขและ/หรือรายงานผู้ที่มีหน้าที่รับผิดชอบแก้ไขทันที
- 2) การกำจัดขยะหรือเศษวัสดุที่ติดไฟได้ง่าย
 - ขยะหรือเศษวัสดุที่ติดไฟได้ง่าย พนักงานจะต้องเก็บรวบรวมไว้ในภาชนะที่ไม่ติดไฟได้ง่ายและห้ามนำออกจากบริเวณที่ทำงาน ไปเก็บไว้ในสถานที่ปลอดภัยอย่างน้อยวันละ 1 ครั้งต่อกะ
- 3) เสื้อผ้าที่เปียกเปื้อนด้วยสารไวไฟ
 - เสื้อผ้าที่เปียกเปื้อนด้วยสารไวไฟ พนักงานจะต้องเปลี่ยนเสื้อผ้าทันทีทันที
- 4) การป้องกันอัคคีภัยจากยานพาหนะ
 - พนักงานที่ใช้ยานพาหนะขนถ่ายสิ่งของในบริเวณที่มีสารไวไฟ ถึงแม้จะห้องจะมีระบบการระเหย หรือการก่อให้เกิดอัคคีภัย
- 5) การป้องกันอันตรายจากไฟฟ้า
 - สายไฟ หลอดไฟ สวิตช์มอเตอร์ไฟฟ้า พัดลม เครื่องมือเครื่องจักรที่ใช้ไฟฟ้าที่มี หรือใช้อยู่ในบริเวณสารไวไฟหรือวัตถุติดไฟได้ง่าย จะต้องตรวจสอบเป็นประจำ ในเรื่องสภาพที่ชำรุด การต่อไฟ ปลั๊กไฟ การต่อสายดิน หรือกรณีอื่นใดที่อาจเป็น สาเหตุของอัคคีภัย
- 6) การป้องกันการใช้ของหม้อไอน้ำ
- ก. ก่อนติดไฟให้ตรวจสอบหม้อไอน้ำ
- ข. ให้ระบบลมภายในเตาเพื่อไล่แก๊สที่ตกค้างในหม้อไอน้ำออกทุกครั้งก่อนติดไฟ
- ค. ถังนิรภัย จะต้องทดสอบเป็นประจำอย่างน้อย 1 ครั้งต่อเดือน และถ้าเกิดการรั่วของถังนิรภัยห้ามใช้วิธีเพิ่มน้ำหนักหรือถังถังถังถังให้แข็งขึ้น
- ง. ถ้าถังหม้อไอน้ำรั่ว ให้หยุดใช้งานทันทีและรายงานให้มีการแก้ไขโดยเร็ว
- จ. ให้ตรวจสอบกฎความปลอดภัยและห้ามใช้ความดันเกินกว่าที่กำหนด
- ด. ถังน้ำแข็งต่ำกว่าระดับของหลอดแก้วให้รีดลบล้าง น้ำ ห้ามสูบน้ำเข้าหม้อไอน้ำอย่างเด็ดขาดแต่ปล่อยให้เย็นลง

ข. ให้ตรวจสอบความปลอดภัยของหม้อไอน้ำอย่างน้อยปีละครั้ง

7) การป้องกันอัคคีภัยจากการเชื่อมโลหะ

ก. อุปกรณ์การเชื่อม สายไฟและข้อต่อที่หลอมหรือชำรุด ต้องทำการแก้ไขให้อยู่ในสภาพที่ปลอดภัย

ข. ทำการตรวจสอบการรั่วไหลของท่อต่อและวาล์วเป็นประจำ ถ้าพบว่ามี การรั่วไหลของแก๊สจากถังแก๊สให้หยุดการทำงานที่ใช้ไฟในบริเวณนั้น และรีบทำการป้องกันแก๊สโดยเร็ว

ค. ถ้าแก๊สและถังนั้นขึ้นเชื้อเพลิงต้องวางไว้ห่างจากปลิวไฟประกายไฟ ความร้อน ท่อร้อยต่าง ๆ หรือส่วนของเครื่องจักรที่อาจก่อให้เกิดความร้อนได้ในระยะ 7 เมตร

ง. สายไฟ สายแก๊ส ขณะทำการติดตั้งต้องไม่ติดขวางการทำงานหรือตรงบริเวณที่อาจเหยียบทับของคนหรือยานพาหนะ

จ. ห้ามทิ้งหรือปล่อยหัวเชื่อมไว้โดยไม่ดับไฟหรือปิดเครื่อง

ฉ. การเชื่อมต้องระวังปลิวไฟ สะเก็ดไฟที่จะถูกลมพัดปลิวไปตกอยู่ในบริเวณที่มีสารไวไฟหรือวัสดุติดไฟได้ง่าย หรือเป็นอันตรายต่อพนักงานข้างเคียง

8) การเคลื่อนย้ายขนส่งสารไวไฟโดยพนักงาน

ก. การเคลื่อนย้ายขนส่งสารไวไฟห้ามผ่านหรือให้ใกล้เส้นทางที่มีการทำงานแล้วเกิดประกายไฟ ปลิวไฟ ท่อร้อย สะเก็ดโลหะ ฯลฯ

ข. การขนส่งสารไวไฟให้ระมัดระวังการตกหรือหกกระจายบนพื้นที่ทำงาน

ค. ให้ใช้วิธีการขน-ยกที่ปลอดภัย

ง. ภาชนะที่บรรจุสารไวไฟที่ไม่จำเป็นต้องปิดฝาให้ปิดฝาให้มิดชิด

จ. ให้ระมัดระวังการเรียงตั้งที่อาจเกิดการตกหล่นหรือล้มลงมาได้

3. หน้าที่ของเจ้าหน้าที่ความปลอดภัย

3.1 กำหนดเขตพื้นที่เสี่ยงต่อการเกิดเพลิงไหม้

3.2 ตรวจสอบสถานที่หลบหนต่อการเกิดอัคคีภัยเป็นประจำ

3.3 กำหนดรายละเอียดของแผนป้องกันและระงับอัคคีภัย ตลอดจนจัดให้มีการอบรมและฝึกปฏิบัติเป็นระยะ ๆ

3.4 จัดหา ซ่อมบำรุง และตรวจสอบเครื่องดับเพลิงและอุปกรณ์ดับเพลิงให้อยู่ในสภาพที่พร้อมต่อการใช้งานได้ตลอดเวลา

3.5 ควบคุมการทำงานของผู้รับเหมาหรือบุคลากรภายนอกในเรื่องที่เกี่ยวกับอัคคีภัย

3.6 ออกใบอนุญาตการทำงานในพื้นที่ควบคุมอัคคีภัย

4. หน้าที่ รปภ. (รักษาความปลอดภัย)

4.1 ตรวจสอบไม่ให้นุศลภยานอกหรือผู้รับส่งสินค้าเข้าไปในโรงงานหรือสถานที่เสี่ยงต่อการเกิดเพลิงไหม้

4.2 ระวังการก่อวินาศกรรมบริเวณเก็บวัตถุดิบหรือบริเวณที่เสี่ยงต่อการเกิดเพลิงไหม้

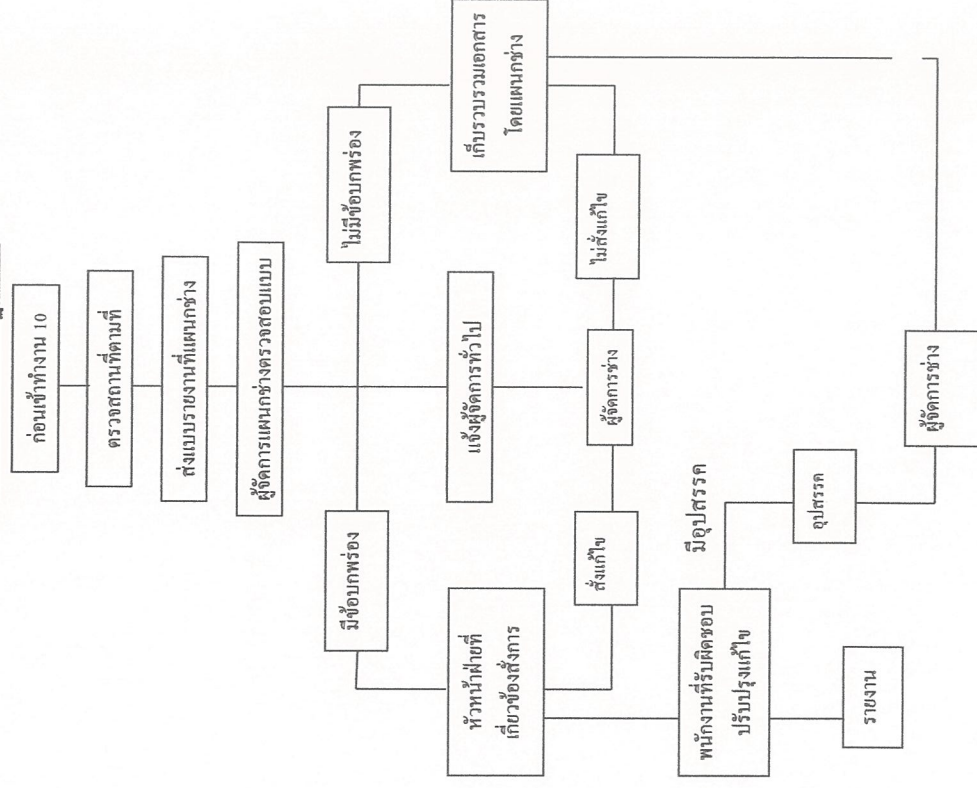
4.3 เมื่อพบเห็นสิ่งต้องห้ามให้เกิดเพลิงไหม้ได้ ให้รีบรายงานต่อผู้ที่เกี่ยวข้อง

แผนการตรวจตรา

แผนการตรวจตรามีวัตถุประสงค์หลักเพื่อป้องกันอัคคีภัย โดยกำหนดให้ตรวจเกี่ยวกับวัตถุที่เป็นเชื้อเพลิงของเสียที่ติดไฟง่าย แหล่งความร้อน อุปกรณ์ดับเพลิง โดยแผนกช่าง

แผนการตรวจตรา

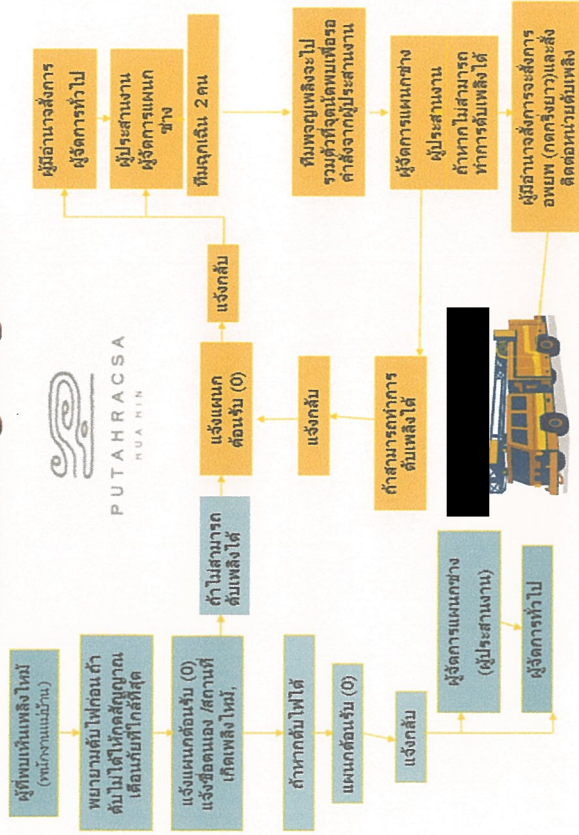
แผนผังขั้นตอนการปฏิบัติงาน



แผนระงับอัคคีภัย

ลำดับขั้นตอนการปฏิบัติเมื่อพนักงานพบเหตุเพลิงไหม้

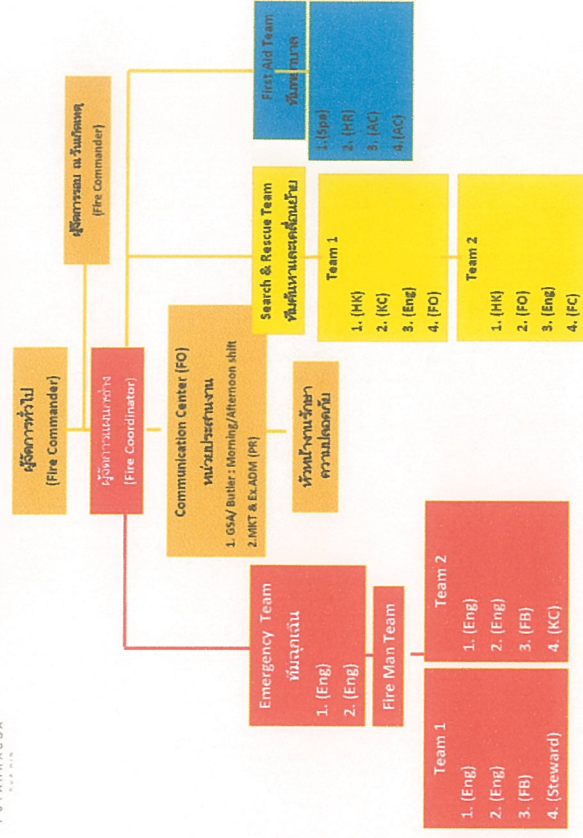
Fire Emergency Plan



การกำหนดบทบาทหน้าที่



Organization Chart of Evacuation



หมายเหตุ

1. การปฏิบัติตามแผนปฏิบัติการจะเริ่มใช้เมื่อเกิดเพลิงไหม้อย่างรุนแรง
2. การเกิดเพลิงไหม้ภายในพื้นที่ต่าง ๆ เพียงเล็กน้อย ให้หัวหน้าแผนกดำเนินการซึ่งการดับเพลิงตามแผนการปฏิบัติการเมื่อเกิดเพลิงไหม้ขึ้นต้น และโทรศัพท์แจ้งศูนย์ รวมข่าว และสื่อสาร หรือผู้ช่วยการดับเพลิง หรือเจ้าหน้าที่ความปลอดภัย

หน้าที่ของผู้ปฏิบัติงานตามโครงสร้าง

ผู้ปฏิบัติงาน	หน้าที่รับผิดชอบ
หน่วยจัดหาและสนับสนุนในการดับเพลิง - ผู้ประสานงาน	<p>ให้เจ้าหน้าที่ความปลอดภัยคอยช่วยเหลือดังนี้</p> <ol style="list-style-type: none"> 1. คอยช่วยเหลือประสานงานระหว่างผู้อำนวยความสะดวก 2. คอยรับ-ส่งคำสั่งจากผู้อำนวยความสะดวกในการติดต่อศูนย์ข่าว 3. ส่งการแทนผู้อำนวยความสะดวก ในกรณีที่มีผู้อำนวยความสะดวกเพียงคนเดียว <p>- ข้าราชการการ</p> <ol style="list-style-type: none"> 1. ให้รีบไปแจ้งจุดเกิดเหตุ คอยรับคำสั่งจากผู้อำนวยความสะดวกและหัวหน้าฝ่ายประสานงาน 2. ป้องกันมิให้บุคคลภายนอกที่ไม่มีความเกี่ยวข้องเข้าก่อนได้รับอนุญาต 3. ควบคุมป้องกันทรัพย์สินที่ฝ่ายเคลื่อนย้ายเข้ามาเก็บไว้
ฝ่ายเคลื่อนย้ายภายในภายนอก	<ol style="list-style-type: none"> 1. ให้รับผิดชอบในการกำหนดจุดปลอดภัยจัดตั้งในการเก็บวัสดุอุปกรณ์ 2. อำนวยความสะดวกในการเคลื่อนย้ายขนส่งวัสดุครุภัณฑ์ 3. จัดยานพาหนะและอุปกรณ์ขนย้าย
ฝ่ายปฏิบัติการ	<p>หัวหน้าฝ่ายปฏิบัติการให้ถือปฏิบัติดังนี้</p> <ol style="list-style-type: none"> 1. เมื่อเกิดเพลิงไหม้ในพื้นที่ให้หัวหน้าฝ่ายปฏิบัติการแยกชุดปฏิบัติการออกเป็น 2 ชุด คือ ชุดควบคุมเครื่องจักรและชุดดับเพลิง <p>1.1 ชุดควบคุมเครื่องจักร</p> <p>เมื่อเกิดเพลิงไหม้ในพื้นที่ใด ให้ชุดควบคุมเครื่องจักรทำการควบคุม เครื่องจักรให้ทำงานต่อไปจนกว่าจะได้รับคำสั่งให้หยุดเครื่องจากหัวหน้าฝ่ายปฏิบัติการกรณีที่ไม่สามารถเดินเครื่องหรือได้รับคำสั่งให้หยุดเครื่อง ให้ชุดควบคุมเครื่องจักร ไปช่วยทำการดับเพลิง</p>

ผู้ปฏิบัติงาน	หน้าที่รับผิดชอบ
	<p>1.2 ชุดดับเพลิง</p> <p>เมื่อเกิดเพลิงไหม้ในพื้นที่ตัวเองไม่ว่ามากหรือน้อยชุดปฏิบัติการชุดนี้จะแยกตัวออกจากการควบคุมเครื่องจักรออกทำการดับเพลิงโดยทันทีที่เกิดเพลิงไหม้โดยไม่ต้องหยุดเครื่องและให้ปฏิบัติการภายใต้คำสั่งของหัวหน้าฝ่ายปฏิบัติการในพื้นที่ในการปฏิบัติการหากจำเป็น ขอความช่วยเหลือจากหน่วยงานอื่นให้หัวหน้าฝ่ายปฏิบัติการสั่งดำเนินการ</p> <ol style="list-style-type: none"> 2. ทันทีที่ทราบเหตุเพลิงไหม้ในพื้นที่ของตัวเอง ให้แจ้งข่าวโทรศัพท์ถึงเจ้าหน้าที่ความปลอดภัย ถึงผู้อำนวยการดับเพลิง และโทรศัพท์แจ้งศูนย์รวมข่าว <p>ให้ปฏิบัติดังนี้</p> <ol style="list-style-type: none"> 1. ให้แจ้งสัญญาณ SAFETY ORDER SYSTEM(SOS) 2. พนักงานที่ทราบเหตุเพลิงไหม้และต้องการเข้ามาช่วยเหลือดับเพลิง ให้รายงานตัวต่อผู้อำนวยความสะดวกเพื่อทำการแบ่งเป็นชุดช่วยเหลือส่งเสริมการปฏิบัติงาน 3. ถ้ามีการเกิดอัคคีภัยในบริเวณเครื่องจักร ชุดดับเพลิงควรรวบรวมจากชุดดับเพลิงในสถานที่นั้น ผู้ที่ช่วยเหลือควรช่วยเหลือในการลำเลียงอุปกรณ์ดับเพลิง 4. คอยรับคำสั่งจากผู้อำนวยความสะดวก ให้คอยอยู่ในบริเวณที่เกิดเพลิงไหม้ <p>ให้ปฏิบัติดังนี้</p> <ol style="list-style-type: none"> 1. ให้เดินเครื่องสูบน้ำดับเพลิงทันทีที่ได้รับแจ้งเหตุเพลิงไหม้ 2. ทำการควบคุมดูแลเครื่องสูบน้ำดับเพลิงขณะที่เกิดเพลิงไหม้ 3. ในเวลาปกติให้ตรวจสอบเครื่องมือ, อุปกรณ์ใช้งานตามรายการตรวจเช็ค

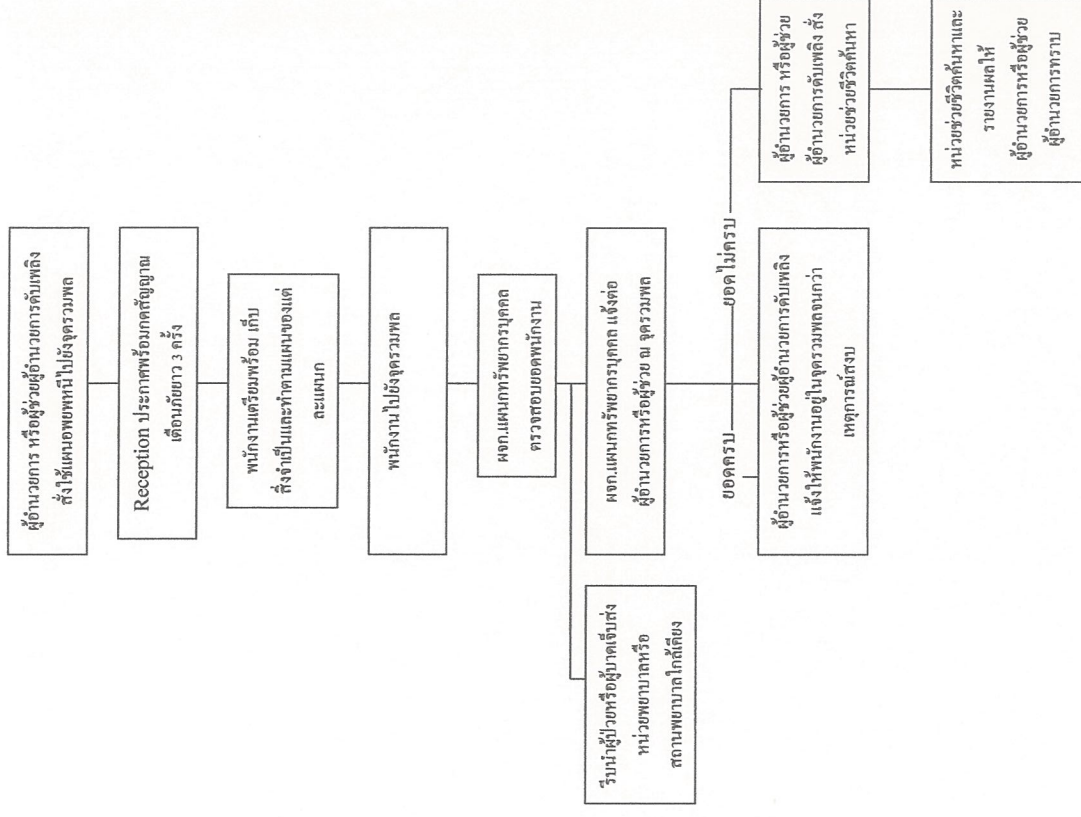
แผนอพยพหนีไฟ

แผนอพยพหนีไฟนั้นกำหนดขึ้นเพื่อความปลอดภัยของชีวิตและทรัพย์สินของพนักงานและของสถานประกอบการในขณะเกิดเหตุเพลิงไหม้

แผนอพยพหนีไฟที่กำหนดขึ้นนั้น มีองค์ประกอบต่าง ๆ เช่น หน่วยตรวจสอบจำนวนพนักงาน, ผู้นำทางหนีไฟ, จุดนัดพบ, หน่วยช่วยชีวิต และยานพาหนะ ฯลฯ ควรให้กำหนดผู้รับผิดชอบในแต่ละหน่วยงาน โดยขึ้นตรงต่อผู้อำนวยการอพยพหนีไฟหรือผู้อำนวยการดับเพลิง ดังนี้

- ผู้อำนวยการอพยพหนีไฟหรือผู้อำนวยการดับเพลิง ตำแหน่ง ผู้จัดการทั่วไป
- ผู้ช่วยผู้อำนวยการอพยพหนีไฟหรือผู้ช่วยผู้อำนวยการดับเพลิง ตำแหน่ง ผู้จัดการแผนกช่าง

แผนอพยพหนีไฟ



แผนบรรเทาทุกข์

การกำหนดหน้าที่รับผิดชอบของผู้ปฏิบัติการในแผนบรรเทาทุกข์

หน้าที่รับผิดชอบ	ผู้ปฏิบัติ
1. การประสานงานกับหน่วยงานของรัฐ	ตำแหน่ง เลขานุการผู้จัดการทั่วไป และผู้จัดการต้อนรับ
2. การสำรวจความเสียหาย	ตำแหน่งผู้จัดการการเงินและบัญชี
3. การรายงานตัวของเจ้าหน้าที่ทุกฝ่ายและกำหนดจุดนัดพบของบุคลากร	ผู้จัดการแผนกทรัพยากรบุคคล
4. การช่วยเหลือและค้นหาผู้ประสบภัย	หัวหน้าทีมค้นหา แผนกแม่บ้านและต้อนรับส่วนหน้า
5. การเคลื่อนย้ายผู้ประสบภัย รถพยาบาลและผู้เสียชีวิต	หัวหน้าทีมเคลื่อนย้าย แผนกอาหารและเครื่องแต่งกายและแผนกครัว
6. การประเมินความเสียหาย ผลการปฏิบัติงาน และการรายงานสถานการณ์เพลิงไหม้	ผู้จัดการทั่วไป, ผู้จัดการแผนกช่าง และผู้จัดการการเงินและบัญชี
7. การช่วยเหลือ สงเคราะห์ผู้ประสบภัย	ผู้จัดการแผนกทรัพยากรบุคคล, ผู้จัดการการเงินและบัญชี และผู้จัดการแผนกสเปา
8. การปรับปรุงแก้ไขปัญหาเฉพาะหน้า เพื่อให้ธุรกิจสามารถดำเนินการไปได้โดยเร็วที่สุด	ผู้จัดการทั่วไป, ผู้จัดการต้อนรับส่วนหน้า, ผู้จัดการแผนกสำรองห้องพัก, ฝ่ายการตลาด

แผนปฏิรูป

แผนปฏิรูป ได้แก่นำรายงานผลการประเมินจากทุกด้าน จากสถานการณ์จริงมาปรับปรุงแก้ไข โดยเฉพาะแผนการป้องกันอัคคีภัย (ก่อนเกิดเหตุ) แผนปฏิบัติเมื่อเกิดเหตุเพลิงไหม้ แผนบรรเทาทุกข์ (ทันทีที่เพลิงสงบ) รวมทั้งการปรับปรุงแก้ไขตัวบุคลากรต่าง ๆ ที่บกพร่อง

นอกจากนี้ ยังมีโครงการเพื่อร่วมรับแผนปฏิรูป ได้แก่

1. โครงการประชาสัมพันธ์ สาเหตุการเกิดอัคคีภัยและแนวทางการป้องกันในรูปแบบต่าง ๆ
2. โครงการสงเคราะห์ผู้ป่วย
3. โครงการปรับปรุงซ่อมแซมและสรรหาสิ่งทีุ่ดยุติภัยให้กลับคืนสภาพปกติ

ระยะเวลาการฝึกอบรม

ใช้เวลา 1 วัน (ภาคทฤษฎี 3 ชั่วโมง ภาคปฏิบัติ 3 ชั่วโมง)

กำหนดการฝึกอบรม
ปีละ 1 ครั้ง

งบประมาณ
15,000 บาท

ผู้รับผิดชอบ

ผู้จัดการแผนกช่างและผู้จัดการแผนกทรัพยากรบุคคล

- และจัดฝึกอบรมให้กับพนักงานใหม่การปฐมพยาบาลฯ ทุกๆ 2 เดือน
- ฝึกอบรมทบทวนการใช้อุปกรณ์ดับเพลิงให้กับพนักงานทุกคน ทุกๆ 3 เดือน

การณรงค์เกี่ยวกับการป้องกันอัคคีภัย

เพื่อเป็นการส่งเสริมและสนับสนุนให้พนักงานทุกคนตระหนักเกี่ยวกับการป้องกันอัคคีภัย ซึ่งจะก่อให้เกิดความปลอดภัยขึ้นในบริษัทฯ รวมทั้งในการปฏิบัติตามนโยบายของบริษัท คิดบอร์ด ให้ข้อมูลที่สำคัญ และมีการแข่งขันตอบคำถามในช่วงที่การประชุมประจำเดือนของโรงแรม

แผนการณรงค์ป้องกันอัคคีภัย

แผนการรณรงค์ป้องกันอัคคีภัย เป็นแผนที่จัดทำขึ้นเพื่อป้องกันการเกิดอัคคีภัยในสถานประกอบการและเป็นการสร้างความสนใจ รวมทั้งส่งเสริมในเรื่องของการป้องกันอัคคีภัยให้เกิดขึ้นกับผู้ปฏิบัติงานทุกคนทุกระดับในสถานประกอบการ

หลักสูตรการฝึกอบรม เรื่อง การดับเพลิงขั้นต้น

วัตถุประสงค์

เพื่อให้ผู้เข้ารับการฝึกอบรมมีความรู้ ความเข้าใจ เกี่ยวกับวิธีการดับเพลิงขั้นต้นและสามารถใช้อย่างถูกต้องและปลอดภัยรวมทั้งสามารถช่วยเหลือผู้อื่นและทรัพย์สินได้อย่างถูกต้องเหมาะสม

หัวข้อการฝึกอบรม

- ทฤษฎีการเกิดเพลิงไหม้
- การแบ่งประเภทของเพลิง
- การป้องกันแหล่งกำเนิดไฟ
- เครื่องมือดับเพลิง
- วิธีดับเพลิงประเภทต่าง ๆ

คุณสมบัติของผู้เข้ารับการฝึกอบรม

พนักงาน ผู้ปฏิบัติงานทุกคน

วิธีการฝึกอบรม

การบรรยายภาคทฤษฎี และการฝึกซ้อมภาคปฏิบัติ

จำนวนผู้เข้ารับการฝึกอบรม

60 คน / รุ่น