

บทที่ 3

ผลการติดตามตรวจสอบคุณภาพสิ่งแวดล้อม

การติดตามตรวจสอบคุณภาพสิ่งแวดล้อม โครงการ Magnolias Ratchadamri Boulevard (ระยะดำเนินการ) ของบริษัท แมกโนเลียส์ โฟนเนสส์ คอร์ปอเรชั่น จำกัด ระหว่างเดือนมกราคม - มิถุนายน พ.ศ.2567 ประกอบด้วย คุณภาพอากาศในบรรยากาศทั่วไป คุณภาพน้ำทิ้ง ดำเนินการตรวจวัดคุณภาพสิ่งแวดล้อมโดย บริษัท เอส.พี.เจ.ไซแอนติฟิค จำกัด

3.1 วัตถุประสงค์

- 1) เพื่อติดตามตรวจสอบคุณภาพสิ่งแวดล้อมตามข้อกำหนดในมาตรการติดตามตรวจสอบคุณภาพสิ่งแวดล้อมในรายงานการวิเคราะห์ผลกระทบสิ่งแวดล้อม
- 2) เพื่อนำผลการติดตามตรวจสอบคุณภาพสิ่งแวดล้อมไปเปรียบเทียบกับเกณฑ์มาตรฐาน และนำไปกำหนดเป็นแนวทางในการวางแผนการจัดการด้านสิ่งแวดล้อมของโครงการต่อไป
- 3) เพื่อเป็นข้อมูลเฝ้าระวังผลกระทบต่อชุมชนบริเวณใกล้เคียงโครงการ

3.2 ผลการปฏิบัติตามมาตรการติดตามตรวจสอบคุณภาพสิ่งแวดล้อม

การดำเนินงานตามมาตรการติดตามตรวจสอบคุณภาพสิ่งแวดล้อม ตามที่เสนอในรายงานการวิเคราะห์ผลกระทบสิ่งแวดล้อมที่ผ่านความเห็นชอบจากสำนักงานนโยบายและแผนทรัพยากรธรรมชาติและสิ่งแวดล้อม ตามหนังสือเห็นชอบเลขที่ ทส 1009.5/8065 ลงวันที่ 08 กรกฎาคม 2556 โดยมีวิธีตรวจวัดคุณภาพสิ่งแวดล้อมของโครงการ และสำรวจข้อมูลการดำเนินงานของโครงการในระหว่างเดือนมกราคม - มิถุนายน พ.ศ.2567 สรุปได้ดังตารางที่ 3-1

ตารางที่ 3-1 สรุปมาตรการติดตามตรวจสอบผลกระทบสิ่งแวดล้อม โครงการ Magnolias Ratchadamri Boulevard ของบริษัท แมกโนเลียส์ ฟาइनเนสส์ คอร์ปอเรชั่น จำกัด

ดัชนีผลกระทบ สิ่งแวดล้อม	บริเวณที่ ตรวจสอบ	พารามิเตอร์	ความถี่ในการ ตรวจวัด	ผลการปฏิบัติตามมาตรการ	ปัญหา อุปสรรค และการแก้ไข	เอกสารและ รูปภาพ ประกอบ มาตรการฯ
ช่วงเปิดดำเนินการ 1. คุณภาพอากาศ 1.1 ฝุ่นละออง	- ภายในพื้นที่ โครงการ	- ปริมาณฝุ่นละออง รวม (TSP) - ปริมาณฝุ่นละออง ขนาดไม่เกิน 10 ไมครอน (PM ₁₀)	- ปีละ 2 ครั้ง ตลอด ระยะเวลาเปิด ดำเนินการ	เจ้าของโครงการจัดให้บริษัท เอส.พี.เจ. ไซแอน ติฟิค จำกัด ดำเนินการตรวจวัดคุณภาพอากาศ ในบรรยากาศ (ปริมาณฝุ่นละอองรวม (TSP) และปริมาณฝุ่นละอองขนาดไม่เกิน 10 ไมครอน (PM ₁₀) ปริมาณก๊าซคาร์บอนมอนอกไซด์ (CO) ปริมาณสารประกอบไฮโดรคาร์บอน (HC) ปริมาณก๊าซไนโตรเจนไดออกไซด์ (NO ₂) และ ปริมาณก๊าซซัลเฟอร์ไดออกไซด์ (SO ₂) ภายใน พื้นที่โครงการ ทำการตรวจวัดทุกวัน- ปีละ 2 ครั้ง ตลอดระยะเวลาเปิดดำเนินการ	-	ภาคผนวก ค
1.2 มลพิษทาง อากาศ		- ปริมาณก๊าซ คาร์บอนมอนอกไซด์ (CO) - ปริมาณสารประกอบ ไฮโดรคาร์บอน (HC) - ปริมาณก๊าซ ไนโตรเจนได ออกไซด์ (NO ₂) - ปริมาณก๊าซ ซัลเฟอร์ไดออกไซด์ (SO ₂)				

ตารางที่ 3-1 (ต่อ) สรุปมาตรการติดตามตรวจสอบผลกระทบสิ่งแวดล้อม โครงการ Magnolias Ratchadamri Boulevard ของบริษัท แมกโนเลียส์ ฟาइनเนสส์ คอร์ปอเรชั่น จำกัด

ดัชนีผลกระทบ สิ่งแวดล้อม	บริเวณที่ ตรวจสอบ	พารามิเตอร์	ความถี่ในการ ตรวจวัด	ผลการปฏิบัติตามมาตรการ	ปัญหา อุปสรรค และการแก้ไข	เอกสารและ รูปภาพ ประกอบ มาตรการฯ
2. คุณภาพน้ำทิ้ง 2.1 คุณภาพน้ำทิ้ง ก่อนระบายออกนอก โครงการ 2.2 ประสิทธิภาพ ของระบบบำบัดน้ำ เสีย (1) คุณภาพน้ำทิ้ง ก่อนบำบัด	- บ่อพักน้ำสุดท้าย - ถังปรับสภาพน้ำ	- pH - BOD - Suspended Solids - Sulfide - Total Dissolved Solids - Settleable Solids - Fat Oil & Grease - TKN - Total Coliform Bacteria - Fecal Coliform Bacteria	- เดือนละ 1 ครั้ง ตลอดระยะเวลาเปิด ดำเนินการ	โครงการดำเนินการจัดจ้างบริษัท เอส.พี.เจ.ไซ แอนติฟิค จำกัด ในการตรวจวัดคุณภาพน้ำทิ้ง ของระบบบำบัดน้ำเสียของโครงการ เดือนละ 1 ครั้ง ตลอดระยะเวลาดำเนินการ	-	ภาคผนวก ค

ตารางที่ 3-1 (ต่อ) สรุปมาตรการติดตามตรวจสอบผลกระทบสิ่งแวดล้อม โครงการ Magnolias Ratchadamri Boulevard ของบริษัท แมกโนเลีย ไฟน์เนสท์ คอร์ปอเรชั่น จำกัด

ดัชนีผลกระทบ สิ่งแวดล้อม	บริเวณที่ ตรวจสอบ	พารามิเตอร์	ความถี่ในการ ตรวจวัด	ผลการปฏิบัติตามมาตรการ	ปัญหา อุปสรรค และการแก้ไข	เอกสารและ รูปภาพ ประกอบ มาตรการฯ
(2) คุณภาพน้ำทิ้ง หลังการบำบัด	- ถังพักน้ำใส	- pH - BOD - Suspended Solids - Sulfide - Total Dissolved Solids - Settleable Solids - Fat Oil & Grease - TKN - Total Coliform Bacteria - Fecal Coliform Bacteria	- เดือนละ 1 ครั้ง ตลอด ระยะเวลาเปิด ดำเนินการ	โครงการดำเนินการจัดจ้างบริษัท เอส.พี. เจ.ไซแอนติฟิค จำกัด ในการตรวจวัด คุณภาพน้ำทิ้งของระบบบำบัดน้ำเสียของ โครงการ เดือนละ 1 ครั้ง ตลอดระยะเวลา ดำเนินการ	-	ภาคผนวก ค

ตารางที่ 3-1 (ต่อ) สรุปมาตรการติดตามตรวจสอบผลกระทบสิ่งแวดล้อม โครงการ Magnolias Ratchadamri Boulevard ของบริษัท แมกโนเลียส์ โฟนเนสส์ คอร์ปอเรชั่น จำกัด

ดัชนีผลกระทบ สิ่งแวดล้อม	บริเวณที่ตรวจสอบ	พารามิเตอร์	ความถี่ในการ ตรวจวัด	ผลการปฏิบัติตามมาตรการ	ปัญหา อุปสรรค และการแก้ไข	เอกสารและ รูปภาพ ประกอบ มาตรการฯ
(3) การทำงานของ ระบบบำบัดน้ำเสีย	- ระบบบำบัดน้ำเสีย ร ว ม ข อ ง พื้ น ที่ โครงการ	1. ปริมาณการใช้ไฟฟ้าของ ระบบบำบัดน้ำเสีย (หน่วย) 2. ปริมาณน้ำใช้ในทุกกิจกรรม ของแหล่งกำเนิดมลพิษ (ลบ. ม.) 3. ปริมาณน้ำเสียที่เข้าสู่ระบบ บำบัดน้ำเสีย (ลบ.ม.) 4. การระบายน้ำทิ้งจากระบบ บำบัดน้ำเสีย (ระบาย/ไม่ ระบาย) 5. ปริมาณสารเคมีหรือสาร สกัดชีวภาพที่ใช้ (ชื่อ/ปริมาณ) (ลิตรหรือกิโลกรัม) 6. การทำงานของระบบบำบัด น้ำเสีย (ปกติ/ผิดปกติ) 7. การทำงานของเครื่องสูบน้ำ (ปกติ/ผิดปกติ)	- เก็บสถิติและข้อมูล การทำงานของระบบ บำบัดน้ำเสียทุกวันและ บันทึกรายละเอียด โครงการเป็นระยะเวลา 2 ปี นับตั้งแต่วันที่ที่ การเก็บสถิติและข้อมูล นั้น และจัดทำรายงาน การสรุปผลการทำงาน ของระบบบำบัดน้ำเสีย ในแต่ละเดือน และ เสนอรายงานต่อเจ้า พนักงานท้องถิ่น (ผู้อำนวยการเขตปทุม วัน) ภายในวันที่สิบห้า ของเดือนถัดไป	ทางโครงการปฏิบัติตามมาตรการ กำหนด	-	ภาคผนวก ง 10

ตารางที่ 3-1 (ต่อ) สรุปมาตรการติดตามตรวจสอบผลกระทบสิ่งแวดล้อม โครงการ Magnolias Ratchadamri Boulevard ของบริษัท แมกโนเลียส์ โฟนเนสส์ คอร์ปอเรชั่น จำกัด

ดัชนีผลกระทบ สิ่งแวดล้อม	บริเวณที่ตรวจสอบ	พารามิเตอร์	ความถี่ในการ ตรวจวัด	ผลการปฏิบัติตามมาตรการ	ปัญหา อุปสรรค และการแก้ไข	เอกสารและ รูปภาพ ประกอบ มาตรการฯ
(3) การทำงานของ ระบบบำบัดน้ำเสีย (ต่อ)	- ระบบบำบัดน้ำเสีย รวม ของ พื้นที่ โครงการ	8. การทำงานของเครื่องเติม อากาศ (ปกติ/ผิดปกติ) 9. การทำงานของเครื่องกวน ผสมน้ำเสีย (ปกติ/ผิดปกติ) 10. การทำงานของเครื่องกวน ผสมสารเคมี(ปกติ/ผิดปกติ) 11. เครื่องสูบลตะกอน (ปกติ/ ผิดปกติ) 12. อื่น ๆ (ระบุ) (ปกติ/ ผิดปกติ) 13. ปริมาณตะกอนส่วนเกินที่ เกิดขึ้นจากระบบบำบัดน้ำเสีย ที่นำไปกำจัด (ลบ.ม.)	- เก็บสถิติและข้อมูล การทำงานของระบบ บำบัดน้ำเสียทุกวันและ บันทึกรายละเอียด โครงการเป็นระยะเวลา 2 ปี นับตั้งแต่วันที่ การเก็บสถิติและข้อมูล นั้น และจัดทำรายงาน การสรุปผลการทำงาน ของระบบบำบัดน้ำเสีย ในแต่ละเดือน และ เสนอรายงานต่อเจ้า พนักงานท้องถิ่น (ผู้อำนวยการเขตปทุม วัน) ภายในวันที่สิบห้า ของเดือนถัดไป	ทางโครงการปฏิบัติตามมาตรการ กำหนด	-	ภาคผนวก ง 10

ตารางที่ 3-1 (ต่อ) สรุปมาตรการติดตามตรวจสอบผลกระทบสิ่งแวดล้อม โครงการ Magnolias Ratchadamri Boulevard ของบริษัท แมกโนเลีย ไฟน์เนสต์ คอร์ปอเรชั่น จำกัด

ดัชนีผลกระทบ สิ่งแวดล้อม	บริเวณที่ตรวจสอบ	พารามิเตอร์	ความถี่ในการ ตรวจวัด	ผลการปฏิบัติตามมาตรการ	ปัญหา อุปสรรค และการแก้ไข	เอกสารและ รูปภาพ ประกอบ มาตรการฯ
3. น้ำใช้	- เส้นท่อประปา	- การแตกรั่วซึมของท่อประปา	- เดือนละ 1 ครั้ง ตลอดระยะเวลาเปิด ดำเนินการ	ทางโครงการได้มอบหมายให้ เจ้าหน้าที่คอยตรวจสอบการรั่วซึม ของน้ำที่อาจจะเกิดขึ้นภายในพื้นที่ โครงการ หากเกิดการรั่วซึม ทาง โครงการจะดำเนินการแก้ไขให้โดย ทันที	-	-
	- ถังเก็บน้ำใช้	- ความสะอาด	- ปีละ 2 ครั้ง ตลอด ระยะเวลาเปิด ดำเนินการ	ทางโครงการได้มอบหมายให้ เจ้าหน้าที่คอยตรวจสอบถังเก็บน้ำใช้ ของโครงการเป็นประจำ และจัดให้ คนงานคอยทำความสะอาดอย่าง สม่ำเสมอทุกเดือน	-	ภาคผนวก ง 9
4. มูลฝอย	- ห้องพักมูลฝอย ประจำชั้น ห้องพัก มูลฝอยรวมส่วนพัก อาศัย และห้องพัก มูลฝอยรวมส่วน โรงแรม-สำนักงาน- พาณิชย์	- ปริมาณมูลฝอยตกค้าง - ความสะอาด	- ทุกวัน ตลอด ระยะเวลาเปิด ดำเนินการ	ทางโครงการให้แม่บ้านเก็บขนและคัด แยกขยะจากถังขยะในแต่ละชั้นทุกวัน และทำความสะอาดที่พักขยะรวมทุก ครั้งที่เก็บขนพร้อมสำรวจและเก็บขยะ ที่ตกหล่นนอกถังทุกครั้งที่เก็บขน	-	ภาคผนวก ง 1 (รูปที่ 25)

ตารางที่ 3-1 (ต่อ) สรุปมาตรการติดตามตรวจสอบผลกระทบสิ่งแวดล้อม โครงการ Magnolias Ratchadamri Boulevard ของบริษัท แมกโนเลียส์ ฟินเนสส์ คอร์ปอเรชั่น จำกัด

ดัชนีผลกระทบ สิ่งแวดล้อม	บริเวณที่ ตรวจสอบ	พารามิเตอร์	ความถี่ในการ ตรวจวัด	ผลการปฏิบัติตามมาตรการ	ปัญหา อุปสรรค และการแก้ไข	เอกสารและรูปภาพ ประกอบมาตรการฯ
5. การป้องกัน อัคคีภัย	1) อุปกรณ์ในระบบ ป้องกันและสัญญาณ เตือนอัคคีภัย	- สภาพพร้อมใช้งาน	- 3 ครั้ง / เดือน ตลอดระยะเวลาเปิด ดำเนินการ	ทางโครงการจัดให้มีช่างซ่อมบำรุง ทำหน้าที่ตรวจสอบรอยรั่วของ อุปกรณ์ที่ใช้อย่างสม่ำเสมอเป็น ประจำทุกเดือน หากพบการรั่วซึม ให้รีบซ่อมแซมทันที	-	-
	2) ระบบจ่ายไฟฟ้า สำรอง	- มีแบตเตอรี่สำรองอยู่ ตลอดเวลา และมีสภาพ พร้อมใช้งาน	- 3 ครั้ง / เดือน ตลอดระยะเวลาเปิด ดำเนินการ	ทางโครงการได้จัดทำระบบป้องกัน และเตือนอัคคีภัย ตามบริเวณจุด ต่างๆทั้งภายในและภายนอกอาคาร ทั้งนี้จัดเจ้าหน้าที่เพื่อตรวจสอบ ระบบป้องกันอัคคีภัยให้ทำงานได้ อย่างมีประสิทธิภาพ	-	ภาคผนวก ง 1 (รูปที่ 33,34,35,36,37, 38,39,40,41,42,43,44) ภาคผนวก ง 3
	3) ป้าย และ เครื่องหมายแสดง การหนีไฟ และ แผนผังเส้นทาง การหนีไฟ	- สภาพดี มองเห็นชัดเจน และไม่ลบเลือน	- 3 ครั้ง / เดือน ตลอดระยะเวลาเปิด ดำเนินการ			

ตารางที่ 3-1 (ต่อ) สรุปมาตรการติดตามตรวจสอบผลกระทบสิ่งแวดล้อม โครงการ Magnolias Ratchadamri Boulevard ของบริษัท แมกโนเลีย ไฟน์เนสต์ คอร์ปอเรชั่น จำกัด

ดัชนีผลกระทบ สิ่งแวดล้อม	บริเวณที่ ตรวจสอบ	พารามิเตอร์	ความถี่ในการ ตรวจวัด	ผลการปฏิบัติตามมาตรการ	ปัญหา อุปสรรค และการแก้ไข	เอกสารและรูปภาพ ประกอบมาตรการฯ
5. การป้องกัน อัคคีภัย	4) อุปกรณ์ดับเพลิง - เครื่องดับเพลิง แบบหิ้วได้	- สภาพพร้อมใช้งาน - อายุการใช้งาน	- 3 ครั้ง / เดือน ตลอด ระยะเวลาเปิด ดำเนินการ	ทางโครงการได้จัดทำระบบป้องกัน และเตือนอัคคีภัย ตามบริเวณจุด ต่างๆทั้งภายในและภายนอกอาคาร ทั้งนี้จัดเจ้าหน้าที่เพื่อตรวจสอบ ระบบป้องกันอัคคีภัยให้ทำงานได้ อย่างมีประสิทธิภาพ	-	ภาคผนวก น 3 (รูปที่ 33,34,35,36,37, 38,39,40,41,42,43,44) ภาคผนวก น 3
	- หัวรับน้ำดับเพลิง	- สภาพพร้อมใช้งาน - เข้าถึงได้สะดวก	- 3 ครั้ง / เดือน ตลอด ระยะเวลาเปิด ดำเนินการ			
	- สายฉีดน้ำดับเพลิง และตู้เก็บสายฉีด (FHC)	- สภาพพร้อมใช้งาน	- เดือนละ 1 ครั้ง ตลอด ระยะเวลาเปิด ดำเนินการ			
	- ถังเก็บน้ำใช้และ น้ำดับเพลิง	- สภาพพร้อมใช้งาน	- เดือนละ 1 ครั้ง ตลอด ระยะเวลาเปิด ดำเนินการ	ทางโครงการได้จัดให้มีเจ้าหน้าที่ ผู้มีประสบการณ์ คอยดูแล และ ตรวจสอบ น้ำใช้ ตลอดจนการเก็บ น้ำสำรอง ล้างถังน้ำสำรอง ตาม มาตรการกำหนด	-	--
	- เครื่องสูบน้ำ ดับเพลิง	- สภาพพร้อมใช้งาน	- เดือนละ 1 ครั้ง ตลอด ระยะเวลาเปิด ดำเนินการ	ทางโครงการได้จัดให้มีเจ้าหน้าที่ ผู้มีประสบการณ์ คอยดูแลระบบ บำบัดน้ำเสียของโครงการ และ จัดสรรหาอะไหล่สำรองของระบบ เพื่อให้ระบบน้ำเสียทำงานได้ อย่างมีประสิทธิภาพ	-	-
	- หัวจ่ายน้ำดับเพลิง อัตโนมัติ	- สภาพพร้อมใช้งาน	- เดือนละ 1 ครั้ง ตลอด ระยะเวลาเปิด ดำเนินการ			

ตารางที่ 3-1 (ต่อ) สรุปมาตรการติดตามตรวจสอบผลกระทบสิ่งแวดล้อม โครงการ Magnolias Ratchadamri Boulevard ของบริษัท แมกโนเลียส์ โฟนเนสส์ คอร์ปอเรชั่น จำกัด

ดัชนีผลกระทบ สิ่งแวดล้อม	บริเวณที่ ตรวจสอบ	พารามิเตอร์	ความถี่ในการ ตรวจวัด	ผลการปฏิบัติตามมาตรการ	ปัญหา อุปสรรค และการแก้ไข	เอกสารและรูปภาพ ประกอบมาตรการฯ
5. การป้องกัน อัคคีภัย	5) บ้านใต้หนีไฟ เส้นทางในการหนี ไฟ และจุดรวมคน เบื้องต้น	- สภาพพร้อมใช้งาน - ไม่มีสิ่งกีดขวาง	- เดือนละ 1 ครั้ง ตลอดระยะเวลาเปิด ดำเนินการ	ทางโครงการได้จัดทำระบบ ป้องกันและเตือนอัคคีภัย ตาม บริเวณจุดต่างๆทั้งภายในและ ภายนอกอาคาร ทั้งนี้จัดเจ้าหน้าที่ เพื่อตรวจสอบระบบป้องกัน อัคคีภัยให้ทำงานได้อย่างมี ประสิทธิภาพ	-	ภาคผนวก น 1 (รูปที่ 33,34,35,36,37, 38,39,40,41,42,43,44) ภาคผนวก น 3
6. ระบบระบาย อากาศ	1) ช่องระบาย อากาศธรรมชาติ เช่น หน้าต่างและ ประตู	- ไม่มีวัตถุหรือสิ่งกีดขวาง	- เดือนละ 1 ครั้ง ตลอดระยะเวลาเปิด ดำเนินการ	ทางโครงการจัดเจ้าหน้าที่ให้มีการ ตรวจสอบอุปกรณ์ระบายอากาศ ให้ทำงานได้อย่างมีประสิทธิภาพ	-	-
	2) พัดลมระบาย อากาศ	- สภาพพร้อมใช้งาน	- เดือนละ 1 ครั้ง ตลอดระยะเวลาเปิด ดำเนินการ			

ตารางที่ 3-1 (ต่อ) สรุปมาตรการติดตามตรวจสอบผลกระทบสิ่งแวดล้อม โครงการ Magnolias Ratchadamri Boulevard ของบริษัท แมกโนเลีย ไฟน์เนสต์ คอร์ปอเรชั่น จำกัด

ดัชนีผลกระทบ สิ่งแวดล้อม	บริเวณที่ ตรวจสอบ	พารามิเตอร์	ความถี่ในการ ตรวจวัด	ผลการปฏิบัติตามมาตรการ	ปัญหา อุปสรรค และการแก้ไข	เอกสารและรูปภาพ ประกอบมาตรการฯ
7. ระบบปรับอากาศ	ระบบหอผึ่งเย็นซึ่งมี จุดเก็บตัวอย่างน้ำ คือ 1) จุดที่น้ำไหลเข้า มาเติมในระบบ 2) ในอ่างรองรับน้ำ 3) ท่อน้ำทิ้งจากหอ ผึ่งเย็นแต่ละเครื่อง	- ค่าความเป็นกรดเป็นด่าง - แคลที่เรียทั้งหมด - เชื้อลี้จิโอเนลลา	- ปีละ 2 ครั้ง ตลอด ระยะ เวลา เป็ ด ดำเนินการ	ทางโครงการปฏิบัติตามมาตรการ กำหนด	-	ภาคผนวก ค

ตารางที่ 3-1 (ต่อ) สรุปมาตรการติดตามตรวจสอบผลกระทบสิ่งแวดล้อม โครงการ Magnolias Ratchadamri Boulevard ของบริษัท แมกโนเลียส์ ฟอโนเนสต์ คอร์ปอเรชั่น จำกัด

ดัชนีผลกระทบ สิ่งแวดล้อม	บริเวณที่ตรวจสอบ	พารามิเตอร์	ความถี่ในการตรวจวัด	ผลการปฏิบัติตามมาตรการ	ปัญหา อุปสรรค และการแก้ไข	เอกสารและ รูปภาพ ประกอบ มาตรการฯ
8. คุณภาพชีวิตและความพึงพอใจของผู้มาใช้บริการภายในโครงการ	- ผู้พักอาศัยและผู้มาใช้บริการภายในโครงการ	- ประเมินเรื่องรบกวนทุกข้อ ข้อเสนอแนะและข้อคิดเห็น ของผู้พักอาศัยและผู้มาใช้ บริการภายในโครงการ	- ตลอดระยะเวลาเปิด ดำเนินการ	ทางโครงการได้มีเจ้าหน้าที่คอย ตรวจสอบความคิดเห็นและกรณี เรื่องร้องทุกข์ ตลอดระยะเวลา ไม่ พบกรณีเรื่องร้องทุกข์แต่อย่างใด	-	-
9. ด้านชีวอนามัยและความปลอดภัย	1) พื้นที่โครงการ - กรณี ที่ ภายใน โครงการ มีการ ปรับปรุง/ซ่อมแซม เช่น การทาสี ภายนอกอาคาร การ ซ่อมบำรุงผิวจราจร การขุดลอกท่อ ระบายน้ำ เป็นต้น	-ติดตั้งป้ายเตือนให้ระวัง บริเวณที่ปรับปรุง/ซ่อมแซม -ไม่มีสิ่งกีดขวาง	- ตลอดระยะเวลาเปิด ดำเนินการ	ทางโครงการได้มีการติดตั้งป้าย เตือนให้ระวังบริเวณที่ทำการทาสี ซ่อมผิวจราจร และการขุดลอกท่อ	-	-
	2) ผู้พักอาศัย ใกล้เคียงพื้นที่ โครงการ	- ตรวจสอบเรื่องร้องเรียนจากผู้ ได้รับผลกระทบ	- ปีละ 1 ครั้ง ตลอด ระยะเวลาเปิดดำเนินการ	ทางโครงการได้มีเจ้าหน้าที่คอย ตรวจสอบความคิดเห็นและกรณีเรื่อง ร้องทุกข์ ตลอดระยะเวลา ไม่พบกรณี เรื่องร้องทุกข์แต่อย่างใด	-	-

ตารางที่ 3-1 (ต่อ) สรุปมาตรการติดตามตรวจสอบผลกระทบสิ่งแวดล้อม โครงการ Magnolias Ratchadamri Boulevard ของบริษัท แมกโนเลียส์ โฟนเนสส์ คอร์ปอเรชั่น จำกัด

ดัชนีผลกระทบ สิ่งแวดล้อม	บริเวณที่ตรวจสอบ	พารามิเตอร์	ความถี่ในการตรวจวัด	ผลการปฏิบัติตามมาตรการ	ปัญหา อุปสรรค และการแก้ไข	เอกสารและ รูปภาพ ประกอบ มาตรการฯ
10 สุขภาพและการ สาธารณสุข 10.1 คุณภาพสระ ว่ายน้ำ	- สระว่ายน้ำ บริเวณ ส่วนลึกและส่วนตื้น บริเวณละ 1 จุด	- pH - Residual Chlorine	- ทุกวันตลอดระยะเวลา เปิดดำเนินการ	ทางโครงการได้ทำการตรวจวัด pH ,Residual Chlorine ทุกวันข้อมูล การตรวจวัดแสดงในภาคผนวก ค คุณภาพน้ำสระว่ายน้ำ	-	-
	- สระว่ายน้ำ บริเวณ ส่วนลึก และส่วนตื้น บริเวณละ 1 จุด	- Coliform Bacteria - จุลินทรีย์กลุ่มที่ทำให้เกิด โรคได้แก่ (<i>Escherichia coli</i> , <i>Staphylococcus aureus</i> และ <i>Pseudomonas aeruginosa</i>)	- สัปดาห์ละ 1 ครั้ง ตลอดระยะเวลาเปิด ดำเนินการ	โครงการดำเนินการจัดจ้างบริษัท เอส.พี.เจ.ไซแอนติฟิค จำกัด ในการ ตรวจวัดคุณภาพน้ำทั้งของระบบ บำบัดน้ำเสียของโครงการ เดือนละ 1 ครั้ง ตลอดระยะเวลาดำเนินการ	-	ภาคผนวก ค
	- ระบบกรองน้ำสระ ว่ายน้ำ	- สภาพดีไม่ชำรุด	- สัปดาห์ละ 1 ครั้ง ตลอดระยะเวลาเปิด ดำเนินการ	ทางโครงการได้เดินระบบกรอง ขึ้นอยู่กับความขุ่นของน้ำในสระว่าย น้ำ กรณีที่น้ำขุ่นของน้ำในสระว่าย น้ำ กรณีที่น้ำขุ่นให้ดำเนินการเดิน ระบบ ทันทีจนกว่าน้ำในสระว่ายน้ำ จะใส	-	-

ตารางที่ 3-1 (ต่อ) สรุปมาตรการติดตามตรวจสอบผลกระทบสิ่งแวดล้อม โครงการ Magnolias Ratchadamri Boulevard ของบริษัท แมกโนเลียส์ โฟนเนสส์ คอร์ปอเรชั่น จำกัด

ดัชนีผลกระทบ สิ่งแวดล้อม	บริเวณที่ตรวจสอบ	พารามิเตอร์	ความถี่ในการ ตรวจวัด	ผลการปฏิบัติตามมาตรการ	ปัญหา อุปสรรค และการแก้ไข	เอกสารและ รูปภาพ ประกอบ มาตรการฯ
10 สุขภาพและการ สาธารณสุข 10.2 ความสะอาด/ ปลอดภัย	- ขอบสระและ ทางเดินรอบสระว่ายน้ำ	- ไม่มีน้ำขัง	- ตลอดระยะเวลาเปิด ดำเนินการ	ทางโครงการได้มีการจัดเจ้าหน้าที่มี ความรู้ความสามารถดูแลปรับปรุง คุณภาพน้ำในสระว่ายน้ำให้อยู่ใน เกณฑ์มาตรฐาน	-	-
	- บ้ายแสดงกฎข้อ ปฏิบัติสำหรับผู้ใช้ สระว่ายน้ำ	- สภาพดี ไม่ลื่น	- สัปดาห์ละ 1 ครั้ง ตลอดระยะเวลาเปิด ดำเนินการ	ทางโครงการได้จัดทำป้ายแสดงกฎข้อ ปฏิบัติสำหรับผู้ใช้สระว่ายน้ำ บริเวณ สระด้านข้างสระว่ายน้ำ	-	ภาคผนวก ง 1 (รูปที่ 16)
	- อุปกรณ์ประจำสระ ว่ายน้ำ เช่น ไม้ ช่วยชีวิต ห่วงชูชีพ โฟมช่วยชีวิต	- สภาพพร้อมใช้งานไม่ชำรุด	- สัปดาห์ละ 1 ครั้ง ตลอดระยะเวลาเปิด ดำเนินการ	ทางโครงการได้จัดให้มีอุปกรณ์ ช่วยชีวิตประจำสระว่ายน้ำ ได้แก่ ไม้ ช่วยชีวิต ห่วงชูชีพ โฟมช่วยชีวิต	-	ภาคผนวก ง 1 (รูปที่ 20)
	- พื้นสระว่ายน้ำ	- สภาพดี ไม่แตกกร้าว	- สัปดาห์ละ 1 ครั้ง ตลอดระยะเวลาเปิด ดำเนินการ	ทางโครงการได้มีการจัดเจ้าหน้าที่มี ความรู้ความสามารถดูแลปรับปรุง คุณภาพน้ำในสระว่ายน้ำให้อยู่ใน เกณฑ์มาตรฐาน	-	ภาคผนวก ง 1 (รูปที่ 15)

ตารางที่ 3-1 (ต่อ) สรุปมาตรการติดตามตรวจสอบผลกระทบสิ่งแวดล้อม โครงการ Magnolias Ratchadamri Boulevard ของบริษัท แมกโนเลียส์ ฟินเนสส์ คอร์ปอเรชั่น จำกัด

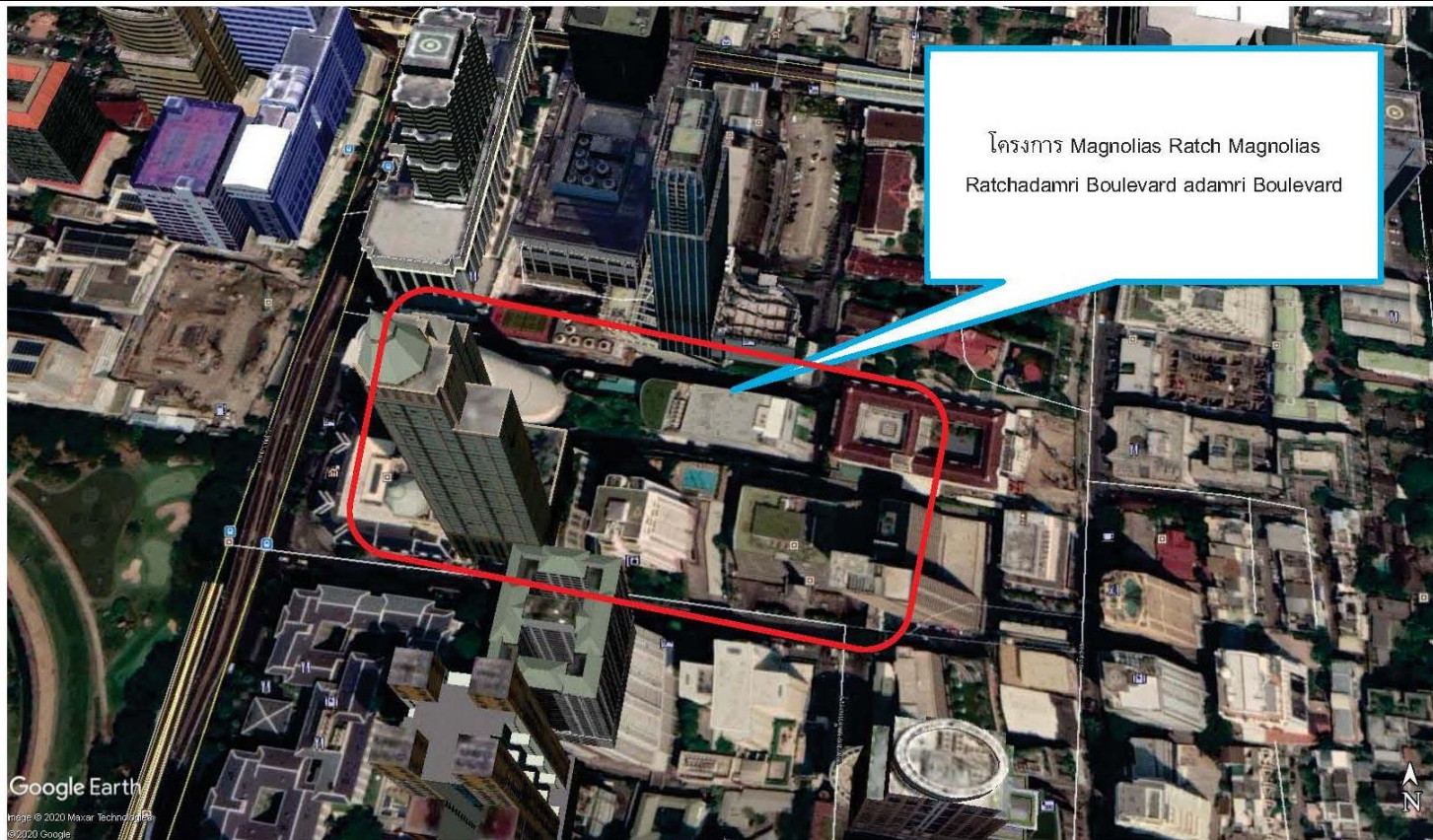
ดัชนีผลกระทบ สิ่งแวดล้อม	บริเวณที่ตรวจสอบ	พารามิเตอร์	ความถี่ในการตรวจวัด	ผลการปฏิบัติตามมาตรการ	ปัญหา อุปสรรค และการแก้ไข	เอกสารและ รูปภาพ ประกอบ มาตรการฯ
10 สุขภาพและการ สาธารณสุข						
10.2 ความสะอาด/ ปลอดภัย	- อุปกรณ์ไฟฟ้า บริเวณสระว่ายน้ำ	- สภาพพร้อมใช้งานไม่ ชำรุด	- สัปดาห์ละ 1 ครั้ง ตลอด ระยะเวลาเปิดดำเนินการ	ทางโครงการได้มีการจัด เจ้าหน้าที่ที่มีความรู้ความสามารถ ดูแลปรับปรุงคุณภาพน้ำในสระ ว่ายน้ำให้อยู่ในเกณฑ์มาตรฐาน	-	-
	- ความสะอาดของ สระว่ายน้ำ	- ไม่มีตะกอน ตะไคร่น้ำ และเศษผง	- สัปดาห์ละ 1 ครั้ง ตลอด ระยะเวลาเปิดดำเนินการ	ทางโครงการได้มอบหมายให้ แม่บ้านเป็นผู้ดูแลตรวจสอบความ สะอาดรอบสระว่ายน้ำ	-	ภาคผนวก จ 1 (รูปที่ 20)

3.3 การวิเคราะห์คุณภาพสิ่งแวดล้อม

การดำเนินงานติดตามตรวจสอบคุณภาพสิ่งแวดล้อม โครงการ Magnolias Ratchadamri Boulevard (ระยะดำเนินการ) ของ บริษัท แมกโนเลียส์ โฟนเนสส์ คอร์ปอเรชั่น จำกัด ระหว่างเดือนมกราคม - มิถุนายน พ.ศ.2567 มีวิธีการวิเคราะห์ และการเก็บตัวอย่างตามวิธีที่กำหนดไว้ในมาตรฐานตามที่ราชการกำหนด และมาตรฐานสากลที่ได้รับการยอมรับกันโดยทั่วไป ซึ่งมีรายละเอียดดัง ตารางที่ 3-2

ตารางที่ 3-2 วิธีการตรวจวัด และวิเคราะห์คุณภาพสิ่งแวดล้อม

ดัชนีที่ตรวจวัด	การเก็บตัวอย่าง / วิเคราะห์ตัวอย่าง
คุณภาพอากาศในบรรยากาศโดยทั่วไป	
ฝุ่นละอองรวม หรือฝุ่นละอองขนาดไม่เกิน 100 ไมครอน (Total Suspended Particulate; TSP)	Filter High Volume Air Sampler, Gravimetric Method
ฝุ่นละอองขนาดเล็ก หรือฝุ่นละอองขนาดไม่เกิน 10 ไมครอน (Particulates Matter <10 microns; PM-10)	Size Selective High Volume Air Sampler/ Gravimetric Method
ไนโตรเจนไดออกไซด์ (Nitrogen dioxide; NO ₂)	Part 50, Gas Phase Chemiluminescence
คาร์บอนมอนอกไซด์ (Carbon monoxide; CO)	CO Analyzer/ NDIR
ซัลเฟอร์ไดออกไซด์ (Sulfur dioxide; SO ₂)	UV-Fluorescence
ไฮโดรคาร์บอนรวมทั้งหมด (Total Hydrocarbon; THC)	Personal Air Sample, Flame Ionization detection Method
คุณภาพน้ำทิ้ง	
ความเป็นกรด-ด่าง (pH)	Electrometric Method (4500-H ⁺ B)
บีโอดี (Biochemical Oxygen Demand; BOD)	5-Days BOD Test (5210 B), Membrane Electrode Method (4500-O G)
สารแขวนลอย (Suspended Solids)	Dried at 103-105 °C (2540 D)
สารที่ละลายได้ทั้งหมด (Total Dissolved Solids)	Dried at 180 °C (2540 D)
ตะกอนหนัก (Settleable Solids)	Gravimetric Method (2540 F)
ซัลไฟด์ (Sulfide)	Iodometric Method (4500-S ²⁻ F)
ทีเคเอ็น (Total Kjeldahl Nitrogen; TKN)	Macro-Kjeldahl Method (4500-N _{org} B)
น้ำมันและไขมัน (Oil & Grease)	Partition-Gravimetric Method (5520 D)
แบคทีเรียกลุ่มฟีคอลโคลิฟอร์ม (Fecal Coliform Bacteria)	Multiple Tube Fermentation Technique (9222-1 B)
แบคทีเรียกลุ่มโคลิฟอร์มทั้งหมด (Total Coliform Bacteria)	Standard Total Coliform Fermentation Technique (9222-1 B)



■ จุดตรวจวัดคุณภาพอากาศในบรรยากาศ ■ จุดตรวจวัดคุณภาพน้ำทิ้ง

รูปที่ 3-1 แผนที่แสดงตำแหน่งจุดตรวจวัดคุณภาพสิ่งแวดล้อม

3.4 ขอบเขตของการติดตามตรวจสอบ

การดำเนินงานติดตามตรวจสอบคุณภาพสิ่งแวดล้อมโครงการ Magnolias Ratchadamri Boulevard (ระยะดำเนินการ) ของ บริษัท แมกโนเลีย ไฟน์เนสต์ คอร์ปอเรชั่น จำกัด ระหว่างเดือนมกราคม - มิถุนายน พ.ศ.2567 ได้กำหนดขอบเขตการดำเนินการติดตามตรวจสอบตามที่กำหนดไว้ในรายงานการวิเคราะห์ผลกระทบสิ่งแวดล้อมที่ได้รับการเห็นชอบแล้ว โดยโครงการได้ดำเนินการตรวจวัดคุณภาพสิ่งแวดล้อม แสดงดังตารางที่ 3-3 ดังนี้

ตารางที่ 3-3 ขอบเขตและแผนการติดตามตรวจสอบคุณภาพสิ่งแวดล้อมโครงการ Magnolias Ratchadamri Boulevard ของบริษัท แมกโนเลียส์ ฟินเนสส์ คอร์ปอเรชั่น จำกัด
ระหว่างเดือนมกราคม - มิถุนายน พ.ศ.2567

มาตรการติดตามตรวจสอบคุณภาพสิ่งแวดล้อม	พารามิเตอร์ที่ทำการตรวจวัด	ระยะเวลา/ความถี่	ช่วงเวลาที่ทำการตรวจวัด (พ.ศ.2567)					
			ม.ค.	ก.พ.	มี.ค.	เม.ย.	พ.ค.	มิ.ย.
<u>ระยะดำเนินการ</u> 1. คุณภาพอากาศใน บรรยากาศโดยทั่วไป - บริเวณพื้นที่โครงการ	- ฝุ่นละอองรวม (TSP) - ฝุ่นละอองขนาดเล็ก (PM-10) - ก๊าซคาร์บอนมอนอกไซด์ (CO) - ก๊าซไนโตรเจนไดออกไซด์ (NO ₂) - ก๊าซซัลเฟอร์ไดออกไซด์ (SO ₂) - ไฮโดรคาร์บอนรวมทั้งหมด (THC)	ปีละ 2 ครั้ง ตลอดระยะเวลาเปิดดำเนินการ	-	-	-	-	-	✓

ตารางที่ 3-3 (ต่อ) ขอบเขตและแผนการติดตามตรวจสอบคุณภาพสิ่งแวดล้อมโครงการ Magnolias Ratchadamri Boulevard ของบริษัท แมกโนเลียส์ ฟาइनเนสส์ คอร์ปอเรชั่น จำกัด
ระหว่างเดือนมกราคม - มิถุนายน พ.ศ.2567

มาตรการติดตามตรวจสอบคุณภาพสิ่งแวดล้อม	พารามิเตอร์ที่ทำการตรวจวัด	ระยะเวลา/ความถี่	ช่วงเวลาที่ทำการตรวจวัด (พ.ศ.2567)					
			ม.ค.	ก.พ.	มี.ค.	เม.ย.	พ.ค.	มิ.ย.
ระยะดำเนินการ (ต่อ) 1. คุณภาพน้ำทิ้ง - บ่อพักน้ำสุดท้าย - ถังปรับสภาพ - ถังพักน้ำใส	- ความเป็นกรด-ด่าง (pH) - บีโอดี (BOD) - สารแขวนลอย (SS) - สารที่ละลายได้ทั้งหมด - ตะกอนหนัก (Settleable) - ซัลไฟด์ (Sulfide) - ค่าทีเคเอ็น (TKN) - น้ำมันและไขมัน (Oil & - แบคทีเรียกลุ่มฟีคอลโคลิ ฟอรัม (Fecal Coliform Bacteria) - แบคทีเรียกลุ่มโทเทิลโคลิ ฟอรัม (Fecal Coliform	1 ครั้ง/เดือน	✓	✓	✓	✓	✓	✓

ตารางที่ 3-3 (ต่อ) ขอบเขตและแผนการติดตามตรวจสอบคุณภาพสิ่งแวดล้อมโครงการ Magnolias Ratchadamri Boulevard ของบริษัท แมกโนเลียส์ ฟินเนสส์ คอร์ปอเรชั่น จำกัด
ระหว่างเดือนมกราคม - มิถุนายน พ.ศ.2567

มาตรการติดตามตรวจสอบคุณภาพสิ่งแวดล้อม	พารามิเตอร์ที่ทำการตรวจวัด	ระยะเวลา/ความถี่	ช่วงเวลาที่ทำการตรวจวัด (พ.ศ.2567)					
			ม.ค.	ก.พ.	มี.ค.	เม.ย.	พ.ค.	มิ.ย.
ระยะดำเนินการ (ต่อ) 2. คุณภาพน้ำทิ้ง - สระว่ายน้ำส่วนต้น - สระส่ายน้ำส่วนลึก	- Total Coliform Bacteria - Escherichia coli - Staphylococcus aureus - Pseudomonas aeruginosa	สัปดาห์ละ 1 ครั้ง	✓	✓	✓	✓	✓	✓
- ระบบหอผึ่งเย็น 1. จุดที่น้ำไหลเข้ามาเติมในระบบ 2. ในอ่างรองรับน้ำ 3. ท่อน้ำทิ้งจากหอผึ่งเย็นแต่ละเครื่อง	- ค่าความเป็นกรดเป็นด่าง - แบคทีเรียทั้งหมด - เชื้อสีจีโอเนลลา	ปี ละ 2 ครั้ง ตลอดระยะเวลาเปิดดำเนินการ	✓	-	-	-	-	-

3.5 ผลการตรวจวัดคุณภาพสิ่งแวดล้อมในระยะดำเนินการ

3.5.1 ผลการตรวจวัดคุณภาพอากาศในบรรยากาศโดยทั่วไป (Ambient Air Quality)

มาตรการกำหนดให้ดำเนินการตรวจวัดคุณภาพอากาศในบรรยากาศโดยทั่วไป (Ambient Air Quality) ของโครงการ Magnolias Ratchadamri Boulevard ของบริษัท แมกโนเลียส์ ฟินเนสส์ คอร์ปอเรชั่น จำกัด ในระยะดำเนินการระหว่างวันที่ 13-14 มิถุนายน พ.ศ.2567 ทำการตรวจวัด ภายในพื้นที่โครงการ ทำการตรวจวัดปริมาณฝุ่นละอองรวม (TSP) และปริมาณฝุ่นละอองขนาดเล็ก (PM-10) ตรวจวัดเดือนละ 1 ครั้ง ครั้งละ 1 วันต่อเนื่อง สำหรับการตรวจวัดปริมาณไนโตรเจนไดออกไซด์ (NO₂) คาร์บอนมอนอกไซด์ (CO) ซัลเฟอร์ไดออกไซด์ (SO₂) และปริมาณไฮโดรคาร์บอนทั้งหมด (THC) ตรวจวัดปีละ 2 ครั้ง ครั้งละ 1 วันต่อเนื่อง

เมื่อนำผลการตรวจวัดปริมาณฝุ่นละอองรวม (TSP) และปริมาณฝุ่นละอองขนาดเล็ก (PM-10) เปรียบเทียบกับค่ามาตรฐานตามประกาศคณะกรรมการสิ่งแวดล้อมแห่งชาติ ฉบับที่ 24 (พ.ศ.2547) เรื่อง กำหนดมาตรฐานคุณภาพอากาศในบรรยากาศโดยทั่วไป ประกาศ ณ วันที่ 9 สิงหาคม พ.ศ.2547 พบว่า ทั้ง 2 สถานีตรวจวัดมีค่าอยู่ในเกณฑ์มาตรฐานกำหนด แสดงรายละเอียดผลการตรวจวัดดังตารางที่ 3-4

เมื่อนำผลการตรวจวัดปริมาณไนโตรเจนไดออกไซด์ (NO₂) เปรียบเทียบกับค่ามาตรฐานตามประกาศคณะกรรมการสิ่งแวดล้อมแห่งชาติ ฉบับที่ 33 (พ.ศ.2552) เรื่อง กำหนดมาตรฐานค่าก๊าซไนโตรเจนไดออกไซด์ในบรรยากาศโดยทั่วไป ลงวันที่ 14 สิงหาคม 2552 พบว่า ทั้ง 2 สถานีตรวจวัด มีค่าอยู่ในเกณฑ์มาตรฐานกำหนด แสดงรายละเอียดผลการตรวจวัดดังตารางที่ 3-5

เมื่อนำผลการตรวจวัดปริมาณคาร์บอนมอนอกไซด์ (CO) เปรียบเทียบกับค่ามาตรฐานตามประกาศคณะกรรมการสิ่งแวดล้อมแห่งชาติ ฉบับที่ 10 (พ.ศ.2538) ออกตามความในพระราชบัญญัติส่งเสริมและรักษาคุณภาพสิ่งแวดล้อมแห่งชาติ พ.ศ.2535 เรื่อง กำหนดมาตรฐานคุณภาพอากาศในบรรยากาศทั่วไป ประกาศในราชกิจจานุเบกษา เล่ม 112 ตอนที่ 42 ง วันที่ 25 พฤษภาคม พ.ศ.2538 พบว่า ทั้ง 2 สถานีตรวจวัด มีค่าอยู่ในเกณฑ์มาตรฐานกำหนด แสดงรายละเอียดผลการตรวจวัดดังตารางที่ 3-6

เมื่อนำผลการตรวจวัดปริมาณซัลเฟอร์ไดออกไซด์ (SO₂) เปรียบเทียบกับค่ามาตรฐานตามประกาศคณะกรรมการสิ่งแวดล้อมแห่งชาติ ฉบับที่ 21 (พ.ศ.2544) เรื่อง กำหนดมาตรฐานค่าก๊าซซัลเฟอร์ไดออกไซด์ในบรรยากาศทั่วไปในเวลา 1 ชั่วโมง ลงวันที่ 30 เมษายน 2544 พบว่า ทั้ง 2 สถานีตรวจวัด มีค่าอยู่ในเกณฑ์มาตรฐานกำหนด แสดงรายละเอียดผลการตรวจวัดดังตารางที่ 3-7

สำหรับผลการตรวจวัดปริมาณไฮโดรคาร์บอนทั้งหมด (THC) ไม่สามารถนำค่าที่ตรวจวัดได้มาเปรียบเทียบกับเกณฑ์มาตรฐานได้ เนื่องจากไม่มีการกำหนดค่ามาตรฐานในดัชนีดังกล่าว แสดงรายละเอียดผลการตรวจวัดดังตารางที่ 3-8

ตารางที่ 3-4 ผลการตรวจวัดปริมาณฝุ่นละอองรวม (TSP) และปริมาณฝุ่นละอองขนาดเล็ก (PM-10)
ของโครงการ Magnolias Ratchadamri Boulevard บริษัท แมกโนเลียส์ ฟอโนเนสต์ คอร์ปอเรชั่น จำกัด
ระหว่างวันที่ 13-14 มิถุนายน พ.ศ.2567

จุดตรวจวัด	ครั้งที่	วันที่ตรวจวัด	ภายในพื้นที่โครงการ	
			TSP (mg/m ³)	PM-10 (mg/m ³)
ภายในพื้นที่โครงการ	ครั้งที่ 1	13-14/06/2567	0.028	0.0213
มาตรฐาน ⁽¹⁾			0.33	0.12

หมายเหตุ : ข้อมูลการตรวจวัดแสดงในภาคผนวก ค คุณภาพอากาศในบรรยากาศโดยทั่วไป (ระยะดำเนินการ)

ที่มา : ⁽¹⁾ มาตรฐานตามประกาศคณะกรรมการสิ่งแวดล้อมแห่งชาติ ฉบับที่ 24 (พ.ศ.2547) เรื่อง กำหนดมาตรฐานคุณภาพอากาศ
ในบรรยากาศโดยทั่วไป ประกาศ ณ วันที่ 9 สิงหาคม พ.ศ.2547

ตารางที่ 3-5 ผลการตรวจวัดปริมาณไนโตรเจนไดออกไซด์ในบรรยากาศ (NO₂)

ของโครงการ Magnolias Ratchadamri Boulevard บริษัท แมกโนเลียส์ ฟอโนเนสต์ คอร์ปอเรชั่น จำกัด
ระหว่างวันที่ 13-14 มิถุนายน พ.ศ.2567

จุดตรวจวัด	ครั้งที่	วันที่ตรวจวัด	ผลการตรวจวัด ปริมาณไนโตรเจนไดออกไซด์ (NO ₂)	
			ค่าเฉลี่ย 1 ชั่วโมง	
			(ppm)	(mg/m ³)
ภายในพื้นที่โครงการ	ครั้งที่ 1	13-14/06/2567	0.0047	0.0089
มาตรฐาน ⁽¹⁾			0.17	0.32

หมายเหตุ : ข้อมูลการตรวจวัดแสดงในภาคผนวก ค คุณภาพอากาศในบรรยากาศโดยทั่วไป (ระยะดำเนินการ)

ที่มา : ⁽¹⁾ ประกาศคณะกรรมการสิ่งแวดล้อมแห่งชาติ ฉบับที่ 33 (พ.ศ.2552) เรื่อง กำหนดมาตรฐานค่าก๊าซไนโตรเจนไดออกไซด์
ในบรรยากาศโดยทั่วไป ประกาศในราชกิจจานุเบกษา เล่ม 126 ตอนพิเศษ 114 ง ลงวันที่ 14 สิงหาคม 2552

ตารางที่ 3-6 ผลการตรวจวัดปริมาณซัลเฟอร์ไดออกไซด์ในบรรยากาศ (SO₂)

ของโครงการ Magnolias Ratchadamri Boulevard บริษัท แมกโนเลียส์ ฟินเนสท์ คอร์ปอเรชั่น จำกัด
ระหว่างวันที่ 13-14 มิถุนายน พ.ศ.2567

จุดตรวจวัด	ครั้งที่	วันที่ตรวจวัด	ผลการตรวจวัดปริมาณซัลเฟอร์ไดออกไซด์ (SO ₂)			
			ค่าเฉลี่ย 1 ชั่วโมง		ค่าเฉลี่ย 24 ชั่วโมง	
			(ppm)	(mg/m ³)	(ppm)	(mg/m ³)
ภายในพื้นที่โครงการ	ครั้งที่ 1	13-14/06/2567	0.0068	0.0178	0.0060	0.0156
มาตรฐาน			0.30 ⁽¹⁾	0.78 ⁽¹⁾	0.12 ⁽²⁾	0.30 ⁽²⁾

หมายเหตุ : ข้อมูลการตรวจวัดแสดงในภาคผนวก ค คุณภาพอากาศในบรรยากาศโดยทั่วไป (ระยะดำเนินการ)

ที่มา : ⁽¹⁾ ประกาศคณะกรรมการสิ่งแวดล้อมแห่งชาติ ฉบับที่ 21 (พ.ศ.2544) เรื่อง กำหนดมาตรฐานค่าก๊าซซัลเฟอร์ไดออกไซด์ในบรรยากาศทั่วไปในเวลา 1 ชั่วโมง ประกาศในราชกิจจานุเบกษา เล่ม 118 ตอนพิเศษ 39 ง ลงวันที่ 30 เมษายน 2544
⁽²⁾ มาตรฐานตามประกาศคณะกรรมการสิ่งแวดล้อมแห่งชาติ ฉบับที่ 24 (พ.ศ.2547) เรื่อง กำหนดมาตรฐานคุณภาพอากาศในบรรยากาศโดยทั่วไป ประกาศ ณ วันที่ 9 สิงหาคม พ.ศ.2547

ตารางที่ 3-7 ผลการตรวจวัดปริมาณคาร์บอนมอนอกไซด์ในบรรยากาศ (CO)
ของโครงการ Magnolias Ratchadamri Boulevard บริษัท แมกโนเลีย ไฟน์เนสต์ คอร์ปอเรชั่น จำกัด
ระหว่างวันที่ 13-14 มิถุนายน พ.ศ.2567

จุดตรวจวัด	ครั้งที่	วันที่ตรวจวัด	ผลการตรวจวัดปริมาณคาร์บอนมอนอกไซด์ (CO)			
			ค่าเฉลี่ย 1 ชั่วโมง		ค่าเฉลี่ย 8 ชั่วโมง	
			(ppm)	(mg/m ³)	(ppm)	(mg/m ³)
ภายในพื้นที่โครงการ	ครั้งที่ 1	13-14/06/2567	2.6760	3.0656	2.3131	2.6499
มาตรฐาน			30.0	34.20	9.0	10.26

หมายเหตุ : ข้อมูลการตรวจวัดแสดงในภาคผนวก ก คุณภาพอากาศในบรรยากาศโดยทั่วไป (ระยะดำเนินการ)

ที่มา : ประกาศคณะกรรมการสิ่งแวดล้อมแห่งชาติ ฉบับที่ 10 (พ.ศ.2538) ออกตามความในพระราชบัญญัติส่งเสริมและรักษาคุณภาพสิ่งแวดล้อมแห่งชาติ พ.ศ.2535 เรื่อง กำหนดมาตรฐานคุณภาพอากาศในบรรยากาศโดยทั่วไป ประกาศ ณ วันที่ 17 เมษายนพ.ศ.2538
ตีพิมพ์ในราชกิจจานุเบกษา เล่ม 112 ตอนที่ 42ง วันที่ 25 พฤษภาคม 2538

ตารางที่ 3-8 ผลการตรวจวัดปริมาณไฮโดรคาร์บอนรวมทั้งหมด (THC)
ของโครงการ Magnolias Ratchadamri Boulevard บริษัท แมกโนเลีย ไฟน์เนสท์ คอร์ปอเรชั่น จำกัด
ระหว่างวันที่ 13-14 มิถุนายน พ.ศ.2567

จุดตรวจวัด	ครั้งที่	วันที่ตรวจวัด	หน่วย	ผลการตรวจวัด
				Total Hydrocarbon (THC) (ppm)
ภายในพื้นที่โครงการ	ครั้งที่ 1	13-14/06/2567	ppm	4.34

หมายเหตุ : ข้อมูลการตรวจวัดแสดงในภาคผนวก ค คุณภาพอากาศในบรรยากาศโดยทั่วไป (ระยะดำเนินการ)
ปริมาณไฮโดรคาร์บอนรวมทั้งหมด (THC) ในบรรยากาศ ไม่มีมาตรฐานเปรียบเทียบ

3.5.2 ผลการตรวจวัดคุณภาพน้ำทิ้ง (Waste Water Quality)

ผลการตรวจวัดคุณภาพน้ำทิ้ง (Waste Water Quality) ของโครงการ Magnolias Ratchadamri Boulevard บริษัท แมกโนเลีย ไฟน์เนสต์ คอร์ปอเรชั่น จำกัด ทำการเก็บตัวอย่างน้ำระหว่างเดือนมกราคม - มิถุนายน พ.ศ.2567 จำนวน 3 สถานี ได้แก่ 1) บ่อพักสุดท้าย 2) ถังปรับสภาพน้ำ และ 3) ถังพักน้ำใส ของโครงการสามารถแสดงรายละเอียดผลการตรวจวัดดังตารางที่ 3-9 ถึงตารางที่ 3-11

เมื่อนำผลการตรวจวัดคุณภาพน้ำทิ้ง (Waste water Quality) มาเปรียบเทียบกับประกาศกระทรวงทรัพยากรธรรมชาติและสิ่งแวดล้อม เรื่อง กำหนดมาตรฐานควบคุมการระบายน้ำทิ้งจากอาคารบางประเภทและบางขนาด ลงวันที่ 7 พฤศจิกายน 2548 ประกาศในราชกิจจานุเบกษา เล่มที่ 122 ตอนที่ 125 ง วันที่ 29 ธันวาคม 2548, อาคารที่ทำการประเภท ข. พบว่า ค่าความเป็นกรด-ด่าง (pH), ปริมาณบีโอดี (BOD), น้ำมันและไขมัน (Oil & Grease), ที่เคเอ็น (TKN), และซัลไฟด์ (Sulfide) และ Settleable Solids ส่วนใหญ่มีค่าอยู่ในเกณฑ์มาตรฐานที่กำหนด ยกเว้น บ่อพักสุดท้าย ที่มีค่าปริมาณสารแขวนลอยทั้งหมด (TSS), ปริมาณสารแขวนลอยที่ละลายในน้ำ (TDS) เกินเกณฑ์มาตรฐานกำหนด และ ถังพักน้ำใส ปริมาณสารแขวนลอยที่ละลายในน้ำ (TDS) เกินเกณฑ์มาตรฐานกำหนด

สำหรับผลการตรวจวัดคุณภาพน้ำทิ้งของดัชนีตรวจวัด Fecal Coliform Bacteria และ Total Coliform Bacteria เมื่อเปรียบเทียบกับประกาศคณะกรรมการสิ่งแวดล้อมแห่งชาติ ฉบับที่ 8 (พ.ศ.2537) เรื่อง กำหนดมาตรฐานคุณภาพน้ำในแหล่งน้ำผิวดิน ออกความตามพระราชบัญญัติส่งเสริมและรักษาคุณภาพสิ่งแวดล้อมแห่งชาติ ประกาศในราชกิจจานุเบกษา เล่มที่ 111 ตอนที่ 16 ง วันที่ 24 มีนาคม 2537, แหล่งน้ำประเภทที่ 2 พบว่า มีค่าอยู่ในเกณฑ์มาตรฐานกำหนดทุกดัชนีตรวจวัด

ตารางที่ 3-9 ผลการตรวจวัดคุณภาพน้ำทิ้ง (Waste Water Quality) บ่อพักสุดท้าย

ของโครงการ MagnoliasRatchadamri Boulevard บริษัท แมกโนเลียส์ ฟาइनเนสส์ คอร์ปอเรชั่น จำกัด ระหว่างเดือนมกราคม - มิถุนายน พ.ศ.2567

ดัชนีการตรวจวัด	หน่วย	ผลวิเคราะห์												มาตรฐาน
		11/01/2567		15/02/2567		07/03/2567		11/04/2567		09/05/2567		06/06/2567		
pH at 25๐C	-	6.5	✓	7.5	✓	7.2	✓	7.4	✓	6.4	✓	7.4	✓	5.0-9.0 ⁽²⁾
Biochemical Oxygen Demand	mg/L	29.2	✓	28.3	✓	25.4	✓	16.2	✓	25.7	✓	28.9	✓	≤30 ⁽²⁾
Total Suspended Solids	mg/L	38	✓	30	✓	26	✓	28	✓	38	✓	32	✓	≤40 ⁽²⁾
Total Dissolved Solids	mg/L	472	✓	394	✓	388	✓	412	✓	422	✓	166	✓	≤500 ⁽²⁾
Oil & Grease	mg/L	1.8	✓	2.0	✓	1.4	✓	2.0	✓	14.4	✓	<1.0	✓	≤20 ⁽²⁾
Total Kjeldahl Nitrogen	mg/L	34.6	✓	34.2	✓	29.6	✓	32.4	✓	33.4	✓	28.4	✓	≤35 ⁽²⁾
Sulfide	mg/L	1.0	✓	<1.0	✓	<1.0	✓	<1.0	✓	1.0	✓	<1.0	✓	≤1.0 ⁽²⁾
Settleable Solids	ml/L	0.5	✓	0.5	✓	<0.5	✓	<0.5	✓	0.5	✓	<0.5	✓	≤ 0.5 ⁽²⁾
Total Coliform Bacteria	MPN/100 ml	4,800	-	4,800	-	2,900	-	3,800	-	4,600	-	4,300	-	-
Fecal Coliform Bacteria	MPN/100 ml	940	-	940	-	720	-	760	-	230	-	92	-	-

หมายเหตุ : ✓ = ผ่านเกณฑ์มาตรฐาน, ✗ = ไม่ผ่านเกณฑ์มาตรฐาน

ที่มา :⁽¹⁾ Method Based on Standard Method for the Examination of Water and Wastewater, APHA, AWWA, WEF 22nd Edition 2012

⁽²⁾ ประกาศกระทรวงทรัพยากรธรรมชาติและสิ่งแวดล้อม เรื่อง กำหนดมาตรฐานควบคุมการระบายน้ำทิ้งจากอาคารบางประเภท และบางขนาด ลงวันที่ 7 พฤศจิกายน 2548 ประกาศในราชกิจจานุเบกษา เล่มที่ 122 ตอนที่ 125 ง วันที่ 29 ธันวาคม 2548 อาคารที่ทำการประเภท ข.

ตารางที่ 3-10 ผลการตรวจวัดคุณภาพน้ำทิ้ง (Waste Water Quality) ถึงปรับสภาพน้ำ

ของโครงการ Magnolias Ratchadamri Boulevard บริษัท แมกโนเลียส์ ฟินเนสส์ คอร์ปอเรชั่น จำกัด ระหว่างเดือนมกราคม - มิถุนายน พ.ศ.2567

ดัชนีการตรวจวัด	หน่วย	ผลวิเคราะห์					
		11/01/2567	15/02/2567	07/03/2567	11/04/2567	09/05/2567	06/06/2567
pH at 25 ^o C	-	7.5	7.3	7.0	7.1	7.6	6.9
Biochemical Oxygen	mg/L	52.7	81.7	92.4	102	773	125
Total Suspended Solids	mg/L	48	60	68	72	134	624
Total Dissolved Solids	mg/L	360	534	552	584	516	340
Oil & Grease	mg/L	6.7	5.8	6.8	7.2	5.5	7.8
Total Kjeldahl Nitrogen	mg/L	91.0	98.4	118	125	124	98.6
Sulfide	mg/L	<1.0	5.2	5.8	6.2	<1.0	6.6
Settleable Solids	ml/L	<0.5	<0.5	<0.5	<0.5	2	80
Total Coliform Bacteria	MPN/100 ml	7,800	84,000	94,000	110,000	>110,000	15,000
Fecal Coliform Bacteria	MPN/100 ml	2,400	52,000	56,000	46,000	230	1,800

ตารางที่ 3-11 ผลการตรวจวัดคุณภาพน้ำทิ้ง (Waste Water Quality) ถึงพักน้ำใส

ของโครงการ Magnolias Ratchadamri Boulevard บริษัท แมกโนเลียส์ ฟินเนสส์ คอร์ปอเรชั่น จำกัด ระหว่างเดือนมกราคม - มิถุนายน พ.ศ.2567

ดัชนีการตรวจวัด	หน่วย	ผลวิเคราะห์												มาตรฐาน
		11/01/2567		15/02/2567		07/03/2567		11/04/2567		09/05/2567		06/06/2567		
pH at 25°C	-	6.0	✓	7.3	✓	7.4	✓	7.5	✓	7.5	✓	7.0	✓	5.0-9.0 ⁽²⁾
Biochemical Oxygen	mg/L	29.4	✓	27.8	✓	26.2	✓	27.4	✓	17.2	✓	29.4	✓	≤30 ⁽²⁾
Total Suspended Solids	mg/L	24	✓	22	✓	28	✓	34	✓	<10	✓	39	✓	≤40 ⁽²⁾
Total Dissolved Solids	mg/L	328	✓	412	✓	398	✓	408	✓	268	✓	272	✓	≤500 ⁽²⁾
Oil & Grease	mg/L	5.4	✓	6.4	✓	2.2	✓	2.1	✓	<1.0	✓	12.4	✓	≤20 ⁽²⁾
Total Kjeldahl Nitrogen	mg/L	33.8	✓	30.2	✓	32.4	✓	30.6	✓	29.6	✓	34.2	✓	≤35 ⁽²⁾
Sulfide	mg/L	<1.0	✓	1.0	✓	<1.0	✓	<1.0	✓	<1.0	✓	1.0	✓	≤1.0 ⁽²⁾
Settleable Solids	ml/L	<0.5	✓	<0.5	✓	<0.5	✓	<0.5	✓	<0.5	✓	0.5	✓	≤ 0.5 ⁽²⁾
Total Coliform Bacteria	MPN/100 ml	4,600	-	4,700	-	3,200	-	2,800	-	930	-	4,600	-	-
Fecal Coliform Bacteria	MPN/100 ml	920	-	960	-	760	-	460	-	36	-	920	-	-

หมายเหตุ : ✓ = ผ่านเกณฑ์มาตรฐาน, ✗ = ไม่ผ่านเกณฑ์มาตรฐาน

ที่มา :⁽¹⁾ Method Based on Standard Method for the Examination of Water and Wastewater, APHA, AWWA, WEF 22nd Edition 2012

⁽²⁾ ประกาศกระทรวงทรัพยากรธรรมชาติและสิ่งแวดล้อม เรื่อง กำหนดมาตรฐานควบคุมการระบายน้ำทิ้งจากอาคารบางประเภท และบางชนิด ลงวันที่ 7 พฤศจิกายน 2548
ประกาศในราชกิจจานุเบกษา เล่มที่ 122 ตอนที่ 125 ง วันที่ 29 ธันวาคม 2548 อาคารที่ทำการประเภท ข.

3.5.3 ผลการตรวจวัดคุณภาพน้ำจากสระว่ายน้ำ (Swimming pool water)

ผลการตรวจวัดคุณภาพน้ำจากสระว่ายน้ำ (Swimming pool water) ของโครงการ Magnolias Ratchadamri Boulevard บริษัท แมกโนเลีย ไฟน์เนสท์ คอร์ปอเรชั่น จำกัด ทำการเก็บตัวอย่างน้ำระหว่างเดือนมกราคม - มิถุนายน พ.ศ.2567 จำนวน 2 สถานี ได้แก่ 1) สระว่ายน้ำบริเวณส่วนลึก 2) สระว่ายน้ำบริเวณส่วนตื้น ของโครงการสามารถแสดงรายละเอียดผลการตรวจวัดดังตารางที่ 3-12 ถึงตารางที่ 3-13

เมื่อนำผลการตรวจวัดคุณภาพน้ำทั้ง (Swimming pool water) น้ำในสระว่ายน้ำส่วนลึกและสระว่ายน้ำส่วนตื้น ของโครงการ เปรียบเทียบกับมาตรฐานตามพระราชบัญญัติการสาธารณสุข พ.ศ. 2535 มาตรา 32(2) คำแนะนำของ คณะกรรมการสาธารณสุข ฉบับที่ 1/2550 เรื่อง การควบคุมการประกอบกิจการสระว่ายน้ำ หรือกิจการอื่นๆ ในทำนอง เดียวกัน พบว่า ทั้ง 2 สถานีมีค่าอยู่ในเกณฑ์มาตรฐานทุกดัชนีการตรวจวัด

ตารางที่ 3-12 ผลการตรวจวัดคุณภาพน้ำจากสระว่ายน้ำ (Swimming pool water) สระว่ายน้ำบริเวณส่วนลึก ของโครงการ Magnolias Ratchadamri Boulevard
บริษัท แมกโนเลีย ไฟน์เนสต์ คอร์ปอเรชั่น จำกัด ระหว่างเดือนมกราคม - มิถุนายน พ.ศ.2567

ดัชนีการตรวจวัด	หน่วย	ผลวิเคราะห์น้ำสระว่ายน้ำส่วนลึก				มาตรฐาน ⁽¹⁾
		วันที่เก็บตัวอย่าง				
		04/01/2567	11/01/2567	19/01/2567	25/01/2567	
Total Coliform Bacteria	MPN/100 ml.	N.D.	N.D.	N.D.	N.D.	≤ 10
Escherichia coli	In 100 ml.	N.D.	N.D.	N.D.	N.D.	ตรวจไม่พบ
Staphylococcus aureus	In 100 ml.	N.D.	N.D.	N.D.	N.D.	ตรวจไม่พบ
Pseudomonas aeruginosa	In 100 ml.	N.D.	N.D.	N.D.	N.D.	ตรวจไม่พบ

หมายเหตุ : ข้อมูลการตรวจวัดแสดงในภาคผนวก ค คุณภาพน้ำสระว่ายน้ำ

Method Based on Standard Method for the Examination of Water and Wastewater, APHA, AWWA, WEF 22nd Edition 2012

ที่มา : ⁽¹⁾ พระราชบัญญัติการสาธารณสุข พ.ศ. 2535 มาตรา 32(2) คำแนะนำของคณะกรรมการสาธารณสุข ฉบับที่ 1/2550 เรื่อง การควบคุมการประกอบกิจการสระว่ายน้ำ หรือกิจการอื่นๆ ในทำนองเดียวกัน

ตารางที่ 3-12 (ต่อ)ผลการตรวจวัดคุณภาพน้ำจากสระว่ายน้ำ (Swimming pool water) สระว่ายน้ำบริเวณส่วนลึก ของโครงการ Magnolias Ratchadamri Boulevard
บริษัท แมกโนเลียส์ ฟินเนสส์ คอร์ปอเรชั่น จำกัด ระหว่างเดือนมกราคม - มิถุนายน พ.ศ.2567

ดัชนีการตรวจวัด	หน่วย	ผลวิเคราะห์น้ำสระว่ายน้ำส่วนลึก					มาตรฐาน ⁽¹⁾
		วันที่เก็บตัวอย่าง					
		01/02/2567	08/02/2567	15/02/2567	22/02/2567	29/02/2567	
Total Coliform Bacteria	MPN/100 ml.	N.D.	N.D.	N.D.	N.D.	N.D.	≤ 10
Escherichia coli	In 100 ml.	N.D.	N.D.	N.D.	N.D.	N.D.	ตรวจไม่พบ
Staphylococcus aureus	In 100 ml.	N.D.	N.D.	N.D.	N.D.	N.D.	ตรวจไม่พบ
Pseudomonas	In 100 ml.	N.D.	N.D.	N.D.	N.D.	N.D.	ตรวจไม่พบ

หมายเหตุ : ข้อมูลการตรวจวัดแสดงในภาคผนวก ค คุณภาพน้ำสระว่ายน้ำ

Method Based on Standard Method for the Examination of Water and Wastewater, APHA, AWWA, WEF 22nd Edition 2012

ที่มา : ⁽¹⁾ พระราชบัญญัติการสาธารณสุข พ.ศ. 2535 มาตรา 32(2) คำแนะนำของคณะกรรมการสาธารณสุข ฉบับที่ 1/2550 เรื่อง การควบคุมการประกอบกิจการสระว่ายน้ำ หรือกิจการอื่นๆ ในทำนองเดียวกัน

ตารางที่ 3-12 (ต่อ) ผลการตรวจวัดคุณภาพน้ำจากสระว่ายน้ำ (Swimming pool water) สระว่ายน้ำบริเวณส่วนลึก

ของโครงการ Magnolias Ratchadamri Boulevard บริษัท แมกโนเลีย ไฟน์เนสต์ คอร์ปอเรชั่น จำกัด ระหว่างเดือนมกราคม - มิถุนายน พ.ศ.2567

ดัชนีการตรวจวัด	หน่วย	ผลวิเคราะห์น้ำสระว่ายน้ำส่วนลึก				มาตรฐาน ⁽¹⁾
		วันที่เก็บตัวอย่าง				
		07/03/2567	14/03/2567	21/03/2567	28/03/2567	
Total Coliform Bacteria	MPN/100 ml.	N.D.	N.D.	N.D.	N.D.	≤ 10
Escherichia coli	In 100 ml.	N.D.	N.D.	N.D.	N.D.	ตรวจไม่พบ
Staphylococcus aureus	In 100 ml.	N.D.	N.D.	N.D.	N.D.	ตรวจไม่พบ
Pseudomonas aeruginosa	In 100 ml.	N.D.	N.D.	N.D.	N.D.	ตรวจไม่พบ

หมายเหตุ : ข้อมูลการตรวจวัดแสดงในภาคผนวก ค คุณภาพน้ำสระว่ายน้ำ

Method Based on Standard Method for the Examination of Water and Wastewater, APHA, AWWA, WEF 22nd Edition 2012

ที่มา : ⁽¹⁾ พระราชบัญญัติการสาธารณสุข พ.ศ. 2535 มาตรา 32(2) คำแนะนำของคณะกรรมการสาธารณสุข ฉบับที่ 1/2550 เรื่อง การควบคุมการประกอบกิจการสระว่ายน้ำ หรือกิจการอื่นๆ ในทำนองเดียวกัน

ตารางที่ 3-12 (ต่อ) ผลการตรวจวัดคุณภาพน้ำจากสระว่ายน้ำ (Swimming pool water) สระว่ายน้ำบริเวณส่วนลึก

ของโครงการ Magnolias Ratchadamri Boulevard บริษัท แมกโนเลีย ไฟน์เนสต์ คอร์ปอเรชั่น จำกัด ระหว่างเดือนมกราคม - มิถุนายน พ.ศ.2567

ดัชนีการตรวจวัด	หน่วย	ผลวิเคราะห์น้ำสระว่ายน้ำส่วนลึก				มาตรฐาน ⁽¹⁾
		วันที่เก็บตัวอย่าง				
		04/04/2567	11/04/2567	18/04/2567	25/04/2567	
Total Coliform Bacteria	MPN/100 ml.	N.D.	N.D.	N.D.	N.D.	≤ 10
Escherichia coli	In 100 ml.	N.D.	N.D.	N.D.	N.D.	ตรวจไม่พบ
Staphylococcus aureus	In 100 ml.	N.D.	N.D.	N.D.	N.D.	ตรวจไม่พบ
Pseudomonas aeruginosa	In 100 ml.	N.D.	N.D.	N.D.	N.D.	ตรวจไม่พบ

หมายเหตุ : ข้อมูลการตรวจวัดแสดงในภาคผนวก ค คุณภาพน้ำสระว่ายน้ำ

Method Based on Standard Method for the Examination of Water and Wastewater, APHA, AWWA, WEF 22nd Edition 2012

ที่มา : ⁽¹⁾ พระราชบัญญัติการสาธารณสุข พ.ศ. 2535 มาตรา 32(2) คำแนะนำของคณะกรรมการสาธารณสุข ฉบับที่ 1/2550 เรื่อง การควบคุมการประกอบกิจการสระว่ายน้ำ หรือกิจการอื่นๆ ในทำนองเดียวกัน

ตารางที่ 3-12 (ต่อ) ผลการตรวจวัดคุณภาพน้ำจากสระว่ายน้ำ (Swimming pool water) สระว่ายน้ำบริเวณส่วนเล็ก

ของโครงการ Magnolias Ratchadamri Boulevard บริษัท แมกโนเลียไฟน์เนสต์ คอร์ปอเรชั่น จำกัด ระหว่างเดือนมกราคม - มิถุนายน พ.ศ.2567

ดัชนีการตรวจวัด	หน่วย	ผลวิเคราะห์น้ำสระว่ายน้ำส่วนเล็ก					มาตรฐาน ⁽¹⁾
		วันที่เก็บตัวอย่าง					
		02/05/2567	09/05/2567	16/05/2567	23/05/2567	30/05/2567	
Total Coliform Bacteria	MPN/100 ml.	N.D.	N.D.	N.D.	N.D.	N.D.	≤ 10
Escherichia coli	In 100 ml.	N.D.	N.D.	N.D.	N.D.	N.D.	ตรวจไม่พบ
Staphylococcus aureus	In 100 ml.	N.D.	N.D.	N.D.	N.D.	N.D.	ตรวจไม่พบ
Pseudomonas aeruginosa	In 100 ml.	N.D.	N.D.	N.D.	N.D.	N.D.	ตรวจไม่พบ

หมายเหตุ : ข้อมูลการตรวจวัดแสดงในภาคผนวก ค คุณภาพน้ำสระว่ายน้ำ

Method Based on Standard Method for the Examination of Water and Wastewater, APHA, AWWA, WEF 22nd Edition 2012

ที่มา : ⁽¹⁾ พระราชบัญญัติการสาธารณสุข พ.ศ. 2535 มาตรา 32(2) คำแนะนำของคณะกรรมการสาธารณสุข ฉบับที่ 1/2550 เรื่อง การควบคุมการประกอบกิจการสระว่ายน้ำ หรือกิจการอื่นๆ ในทำนองเดียวกัน

ตารางที่ 3-12 (ต่อ) ผลการตรวจวัดคุณภาพน้ำจากสระว่ายน้ำ (Swimming pool water) สระว่ายน้ำบริเวณส่วนเล็ก

ของโครงการ Magnolias Ratchadamri Boulevard บริษัท แมกโนเลียส์ ฟินเนสท์ คอร์ปอเรชั่น จำกัด ระหว่างเดือนมกราคม - มิถุนายน พ.ศ.2567

ดัชนีการตรวจวัด	หน่วย	ผลวิเคราะห์น้ำสระว่ายน้ำส่วนลึก				มาตรฐาน ⁽¹⁾
		วันที่เก็บตัวอย่าง				
		06/06/2567	13/06/2567	20/06/2567	29/06/2567	
Total Coliform Bacteria	MPN/100 ml.	N.D.	N.D.	N.D.	N.D.	≤ 10
Escherichia coli	In 100 ml.	N.D.	N.D.	N.D.	N.D.	ตรวจไม่พบ
Staphylococcus aureus	In 100 ml.	N.D.	N.D.	N.D.	N.D.	ตรวจไม่พบ
Pseudomonas aeruginosa	In 100 ml.	N.D.	N.D.	N.D.	N.D.	ตรวจไม่พบ

หมายเหตุ : ข้อมูลการตรวจวัดแสดงในภาคผนวก ค คุณภาพน้ำสระว่ายน้ำ

Method Based on Standard Method for the Examination of Water and Wastewater, APHA, AWWA, WEF 22nd Edition 2012

ที่มา : ⁽¹⁾ พระราชบัญญัติการสาธารณสุข พ.ศ. 2535 มาตรา 32(2) คำแนะนำของคณะกรรมการสาธารณสุข ฉบับที่ 1/2550 เรื่อง การควบคุมการประกอบกิจการสระว่ายน้ำ หรือกิจการอื่นๆ ในทำนองเดียวกัน

ตารางที่ 3-13 ผลการตรวจวัดคุณภาพน้ำจากสระว่ายน้ำ (Swimming pool water) สระว่ายน้ำบริเวณส่วนต้น
ของโครงการ Magnolias Ratchadamri Boulevard บริษัท แมกโนเลียส์ ฟินเนสส์ คอร์ปอเรชั่น จำกัด ระหว่างเดือนมกราคม - มิถุนายน พ.ศ.2567

ดัชนีการตรวจวัด	หน่วย	ผลวิเคราะห์น้ำสระว่ายน้ำน้ำส่วนต้น				มาตรฐาน ⁽¹⁾
		วันที่เก็บตัวอย่าง				
		04/01/2567	11/01/2567	19/01/2567	25/01/2567	
Total Coliform Bacteria	MPN/100 ml.	N.D.	N.D.	N.D.	N.D.	≤ 10
Escherichia coli	In 100 ml.	N.D.	N.D.	N.D.	N.D.	ตรวจไม่พบ
Staphylococcus aureus	In 100 ml.	N.D.	N.D.	N.D.	N.D.	ตรวจไม่พบ
Pseudomonas aeruginosa	In 100 ml.	N.D.	N.D.	N.D.	N.D.	ตรวจไม่พบ

หมายเหตุ : ข้อมูลการตรวจวัดแสดงในภาคผนวก ค คุณภาพน้ำสระว่ายน้ำ

Method Based on Standard Method for the Examination of Water and Wastewater, APHA, AWWA, WEF 22nd Edition 2012

ที่มา : ⁽¹⁾ พระราชบัญญัติการสาธารณสุข พ.ศ. 2535 มาตรา 32(2) คำแนะนำของคณะกรรมการสาธารณสุข ฉบับที่ 1/2550 เรื่อง การควบคุมการประกอบกิจการสระว่ายน้ำ หรือกิจการอื่นๆ ในทำนองเดียวกัน

ตารางที่ 3-13 (ต่อ) ผลการตรวจวัดคุณภาพน้ำจากสระว่ายน้ำ (Swimming pool water) สระว่ายน้ำบริเวณส่วนต้น

ของโครงการ Magnolias Ratchadamri Boulevard บริษัท แมกโนเลียส์ ฟินเนสท์ คอร์ปอเรชั่น จำกัด ระหว่างเดือนมกราคม - มิถุนายน พ.ศ.2567

ดัชนีการตรวจวัด	หน่วย	ผลวิเคราะห์น้ำสระว่ายน้ำส่วนต้น					มาตรฐาน ⁽¹⁾
		วันที่เก็บตัวอย่าง					
		01/02/2567	08/02/2567	15/02/2566	22/02/2567	29/02/2567	
Total Coliform Bacteria	MPN/100 ml.	N.D.	N.D.	N.D.	N.D.	N.D.	≤ 10
Escherichia coli	In 100 ml.	N.D.	N.D.	N.D.	N.D.	N.D.	ตรวจไม่พบ
Staphylococcus aureus	In 100 ml.	N.D.	N.D.	N.D.	N.D.	N.D.	ตรวจไม่พบ
Pseudomonas	In 100 ml.	N.D.	N.D.	N.D.	N.D.	N.D.	ตรวจไม่พบ

หมายเหตุ : ข้อมูลการตรวจวัดแสดงในภาคผนวก ค คุณภาพน้ำสระว่ายน้ำ

Method Based on Standard Method for the Examination of Water and Wastewater, APHA, AWWA, WEF 22nd Edition 2012

ที่มา : ⁽¹⁾ พระราชบัญญัติการสาธารณสุข พ.ศ. 2535 มาตรา 32(2) คำแนะนำของคณะกรรมการสาธารณสุข ฉบับที่ 1/2550 เรื่อง การควบคุมการประกอบกิจการสระว่ายน้ำ หรือกิจการอื่นๆ ในทำนองเดียวกัน

ตารางที่ 3-13 (ต่อ) ผลการตรวจวัดคุณภาพน้ำจากสระว่ายน้ำ (Swimming pool water) สระว่ายน้ำบริเวณส่วนต้น

ของโครงการ Magnolias Ratchadamri Boulevard บริษัท แมกโนเลีย ไฟน์เนสต์ คอร์ปอเรชั่น จำกัด ระหว่างเดือนมกราคม - มิถุนายน พ.ศ.2567

ดัชนีการตรวจวัด	หน่วย	ผลวิเคราะห์น้ำสระว่ายน้ำส่วนต้น				มาตรฐาน ⁽¹⁾
		วันที่เก็บตัวอย่าง				
		07/03/2567	14/03/2567	21/03/2567	28/03/2567	
Total Coliform Bacteria	MPN/100 ml.	N.D.	N.D.	N.D.	N.D.	≤ 10
Escherichia coli	In 100 ml.	N.D.	N.D.	N.D.	N.D.	ตรวจไม่พบ
Staphylococcus aureus	In 100 ml.	N.D.	N.D.	N.D.	N.D.	ตรวจไม่พบ
Pseudomonas aeruginosa	In 100 ml.	N.D.	N.D.	N.D.	N.D.	ตรวจไม่พบ

หมายเหตุ : ข้อมูลการตรวจวัดแสดงในภาคผนวก ค คุณภาพน้ำสระว่ายน้ำ

Method Based on Standard Method for the Examination of Water and Wastewater, APHA, AWWA, WEF 22nd Edition 2012

ที่มา : ⁽¹⁾ พระราชบัญญัติการสาธารณสุข พ.ศ. 2535 มาตรา 32(2) คำแนะนำของคณะกรรมการสาธารณสุข ฉบับที่ 1/2550 เรื่อง การควบคุมการประกอบกิจการสระว่ายน้ำ หรือกิจการอื่นๆ ในทำนองเดียวกัน

ตารางที่ 3-13 (ต่อ) ผลการตรวจวัดคุณภาพน้ำจากสระว่ายน้ำ (Swimming pool water) สระว่ายน้ำบริเวณส่วนต้น

ของโครงการ Magnolias Ratchadamri Boulevard บริษัท แมกโนเลีย ไฟน์เนสท์ คอร์ปอเรชั่น จำกัด ระหว่างเดือนมกราคม - มิถุนายน พ.ศ.2567

ดัชนีการตรวจวัด	หน่วย	ผลวิเคราะห์น้ำสระว่ายน้ำน้ำส่วนต้น				มาตรฐาน ⁽¹⁾
		วันที่เก็บตัวอย่าง				
		04/04/2567	11/04/2567	18/04/2567	25/04/2567	
Total Coliform Bacteria	MPN/100 ml.	N.D.	N.D.	N.D.	N.D.	≤ 10
Escherichia coli	In 100 ml.	N.D.	N.D.	N.D.	N.D.	ตรวจไม่พบ
Staphylococcus aureus	In 100 ml.	N.D.	N.D.	N.D.	N.D.	ตรวจไม่พบ
Pseudomonas aeruginosa	In 100 ml.	N.D.	N.D.	N.D.	N.D.	ตรวจไม่พบ

หมายเหตุ : ข้อมูลการตรวจวัดแสดงในภาคผนวก ค คุณภาพน้ำสระว่ายน้ำ

Method Based on Standard Method for the Examination of Water and Wastewater, APHA, AWWA, WEF 22nd Edition 2012

ที่มา : ⁽¹⁾ พระราชบัญญัติการสาธารณสุข พ.ศ. 2535 มาตรา 32(2) คำแนะนำของคณะกรรมการสาธารณสุข ฉบับที่ 1/2550 เรื่อง การควบคุมการประกอบกิจการสระว่ายน้ำ หรือกิจการอื่นๆ ในทำนองเดียวกัน

ตารางที่ 3-13 (ต่อ)ผลการตรวจวัดคุณภาพน้ำจากสระว่ายน้ำ (Swimming pool water) สระว่ายน้ำบริเวณส่วนต้น
ของโครงการ Magnolias Ratchadamri Boulevard บริษัท แมกโนเลีย ไฟน์เนสต์ คอร์ปอเรชั่น จำกัด ระหว่างเดือนมกราคม - มิถุนายน พ.ศ.2567

ดัชนีการตรวจวัด	หน่วย	ผลวิเคราะห์น้ำสระว่ายน้ำส่วนต้น					มาตรฐาน ⁽¹⁾
		วันที่เก็บตัวอย่าง					
		02/05/2567	09/05/2567	16/05/2567	23/05/2567	30/05/2567	
Total Coliform Bacteria	MPN/100 ml.	N.D.	N.D.	N.D.	N.D.	N.D.	≤ 10
Escherichia coli	In 100 ml.	N.D.	N.D.	N.D.	N.D.	N.D.	ตรวจไม่พบ
Staphylococcus aureus	In 100 ml.	N.D.	N.D.	N.D.	N.D.	N.D.	ตรวจไม่พบ
Pseudomonas aeruginosa	In 100 ml.	N.D.	N.D.	N.D.	N.D.	N.D.	ตรวจไม่พบ

หมายเหตุ : ข้อมูลการตรวจวัดแสดงในภาคผนวก ค คุณภาพน้ำสระว่ายน้ำ
Method Based on Standard Method for the Examination of Water and Wastewater, APHA, AWWA, WEF 22nd Edition 2012

ที่มา : ⁽¹⁾ พระราชบัญญัติการสาธารณสุข พ.ศ. 2535 มาตรา 32(2) คำแนะนำของคณะกรรมการสาธารณสุข ฉบับที่ 1/2550 เรื่อง การควบคุมการประกอบกิจการสระว่ายน้ำ หรือกิจการอื่นๆ ในทำนองเดียวกัน

ตารางที่ 3-13 (ต่อ)ผลการตรวจวัดคุณภาพน้ำจากสระว่ายน้ำ (Swimming pool water) สระว่ายน้ำบริเวณส่วนต้น
ของโครงการ Magnolias Ratchadamri Boulevard บริษัท แมกโนเลีย ไฟน์เนสต์ คอร์ปอเรชั่น จำกัด ระหว่างเดือนมกราคม - มิถุนายน พ.ศ.2567

ดัชนีการตรวจวัด	หน่วย	ผลวิเคราะห์น้ำสระว่ายน้ำน้ำส่วนต้น				มาตรฐาน ⁽¹⁾
		วันที่เก็บตัวอย่าง				
		06/06/2567	13/06/2567	20/06/2567	29/06/2567	
Total Coliform Bacteria	MPN/100 ml.	N.D.	N.D.	N.D.	N.D.	≤ 10
Escherichia coli	In 100 ml.	N.D.	N.D.	N.D.	N.D.	ตรวจไม่พบ
Staphylococcus aureus	In 100 ml.	N.D.	N.D.	N.D.	N.D.	ตรวจไม่พบ
Pseudomonas aeruginosa	In 100 ml.	N.D.	N.D.	N.D.	N.D.	ตรวจไม่พบ

หมายเหตุ: ข้อมูลการตรวจวัดแสดงในภาคผนวก ค คุณภาพน้ำสระว่ายน้ำ

Method Based on Standard Method for the Examination of Water and Wastewater, APHA, AWWA, WEF 22nd Edition 2012

ที่มา : ⁽¹⁾ พระราชบัญญัติการสาธารณสุข พ.ศ. 2535 มาตรา 32(2) คำแนะนำของคณะกรรมการสาธารณสุข ฉบับที่ 1/2550 เรื่อง การควบคุมการประกอบกิจการสระว่ายน้ำ หรือกิจการอื่นๆ ในทำนองเดียวกัน

3.5-4 ผลการตรวจวัดคุณภาพน้ำจากระบบปรับอากาศ (Cooling tower)

ผลการตรวจวัดคุณภาพน้ำจากระบบปรับอากาศ (Cooling tower) ของโครงการ Magnolias Ratchadamri Boulevard บริษัท แมกโนเลียส์ ฟินเนสท์ คอร์ปอเรชั่น จำกัด ทำการเก็บตัวอย่างน้ำ เมื่อวันที่ 25 มกราคม พ.ศ.2567 จำนวน 3 สถานี ได้แก่ 1) จุดที่น้ำไหลเข้ามาเติมในระบบ 2) จุดในอ่างรองรับน้ำ 3) ท่อน้ำทิ้งจากหอผึ่งเย็น แสดงรายละเอียดผลการตรวจวัดดังตารางที่ 3-14

เมื่อนำผลการตรวจวัดคุณภาพน้ำจากระบบปรับอากาศ (Cooling tower) จุดที่น้ำไหลเข้ามาเติมในระบบ จุดในอ่างรองรับน้ำ และท่อน้ำทิ้งจากหอผึ่งเย็นของโครงการ เปรียบเทียบกับมาตรฐานตามประกาศกรมอนามัย เรื่อง ข้อปฏิบัติการควบคุมเชื้อสัลโฟนาในหอผึ่งเย็นของอาคารในประเทศไทย พบว่า ไม่สามารถเทียบมาตรฐานได้เนื่องจากไม่มีมาตรฐานกำหนด

ตารางที่ 3-14 ผลการตรวจวัดคุณภาพน้ำจากระบบปรับอากาศ (Cooling tower)
ของโครงการ Magnolias Ratchadamri Boulevard บริษัท แมกโนเลียส์ ฟินเนสท์ คอร์ปอเรชั่น จำกัด
ทำการเก็บตัวอย่างน้ำ เมื่อวันที่ 25 มกราคม พ.ศ.2567

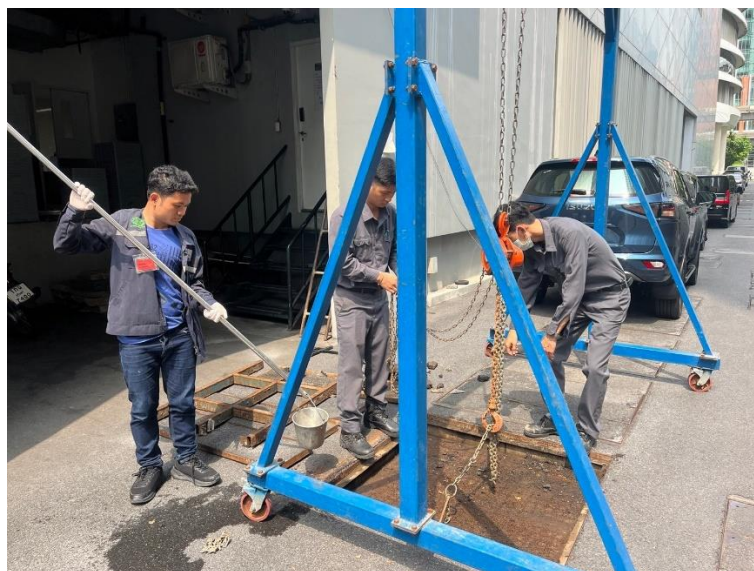
ดัชนีการตรวจวัด	หน่วย	จุดที่น้ำไหลเข้ามา เติมในระบบ	จุดในอ่างรองรับน้ำ	ท่อน้ำทิ้งจากหอผึ่ง เย็น
pH at 25 ^o C	-	7.5	8.4	8.5
Total Coliform Bacteria	MPN/100 ml	N.D.	N.D.	N.D.
Legionella spp.	In 100 ml.	N.D.	N.D.	N.D.

ที่มา : ประกาศกรมอนามัย เรื่อง ข้อปฏิบัติการควบคุมเชื้อสัลโมเนลลาในหอผึ่งเย็นของอาคารในประเทศไทย



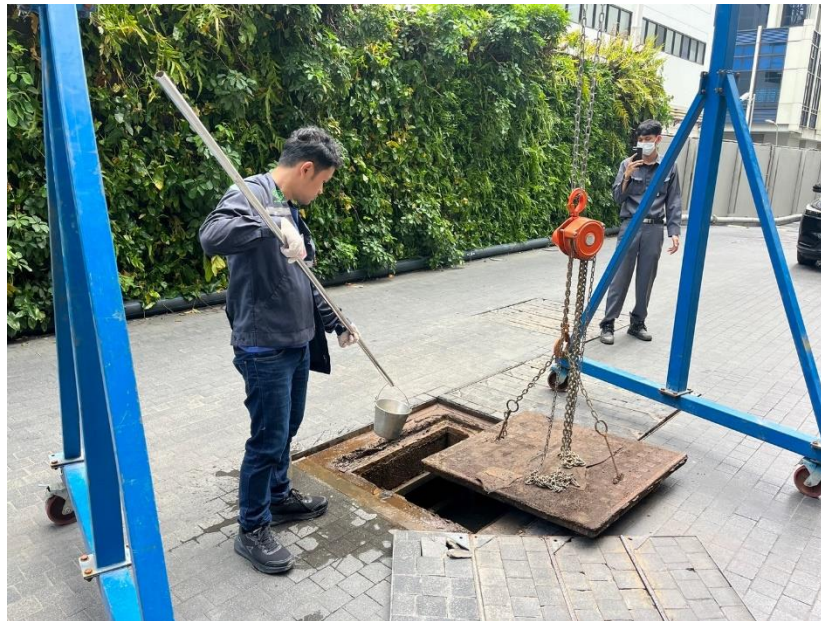
ภายในพื้นที่โครงการ

รูปที่ 3-2 จุดตรวจวัดคุณภาพอากาศในบรรยากาศโดยทั่วไป (Ambient Air Quality)
ของโครงการ โรงแรม Magnolias Ratchadamri Boulevard บริษัท แมกโนเลีย ไฟน์เนสต์ คอร์ปอเรชั่น จำกัด



บ่อพักสุดท้าย

รูปที่ 3-3 จุดการตรวจวัดคุณภาพน้ำทิ้ง (Waste Water Quality) บ่อพักสุดท้าย
ของโครงการ Magnolias Ratchadamri Boulevard บริษัท แมกโนเลีย ไฟน์เนสต์ คอร์ปอเรชั่น จำกัด



ถึงปรับสภาพน้ำ

รูปที่ 3-4 จุดการตรวจวัดคุณภาพน้ำทิ้ง (Waste Water Quality) ถึงปรับสภาพ
ของโครงการ Magnolias Ratchadamri Boulevard บริษัท แมกโนเลีย ไฟน์เนสต์ คอร์ปอเรชั่น จำกัด



ถึงพักน้ำใส

รูปที่ 3-5 จุดการตรวจวัดคุณภาพน้ำทิ้ง (Waste Water Quality) ถึงพักน้ำใส
ของโครงการ Magnolias Ratchadamri Boulevard บริษัท แมกโนเลีย ไฟน์เนสต์ คอร์ปอเรชั่น จำกัด



สระว่ายน้ำบริเวณส่วนลึก

รูปที่ 3-6 จุดผลการตรวจวัดคุณภาพน้ำจากสระว่ายน้ำ (Swimming pool water) สระว่ายน้ำบริเวณส่วนลึก
ของโครงการ Magnolias Ratchadamri Boulevard บริษัท แมกโนเลีย ไฟน์เนสต์ คอร์ปอเรชั่น จำกัด



สระว่ายน้ำบริเวณส่วนตื้น

รูปที่ 3-7 จุดผลการตรวจวัดคุณภาพน้ำจากสระว่ายน้ำ (Swimming pool water) สระว่ายน้ำบริเวณส่วนตื้น
ของโครงการ Magnolias Ratchadamri Boulevard บริษัท แมกโนเลีย ไฟน์เนสต์ คอร์ปอเรชั่น จำกัด