

บทที่ 3

ผลการติดตามตรวจสอบคุณภาพสิ่งแวดล้อม

การติดตามตรวจสอบคุณภาพสิ่งแวดล้อม โครงการ อาคารชุด Cloud Residences (คลาวด์ เรสซิเดนซ์) (ระยะก่อสร้าง) ของบริษัท เอสเควี 23 จำกัด ระหว่างเดือนมกราคม - มิถุนายน พ.ศ.2567 ประกอบด้วยคุณภาพอากาศในบรรยากาศโดยทั่วไป ระดับเสียงโดยทั่วไป ระดับเสียงรบกวน ความสั่นสะเทือน และคุณภาพน้ำทั้ง ดำเนินการตรวจวัดคุณภาพสิ่งแวดล้อมโดยบริษัท เอส.พี.เจ. โซแอนติฟิค จำกัด

3.1 วัตถุประสงค์

- 1) เพื่อติดตามตรวจสอบคุณภาพสิ่งแวดล้อมตามข้อกำหนดในมาตรการติดตามตรวจสอบคุณภาพสิ่งแวดล้อมในรายงานการวิเคราะห์ผลกระทบสิ่งแวดล้อม
- 2) เพื่อนำผลการติดตามตรวจสอบคุณภาพสิ่งแวดล้อมไปเปรียบเทียบกับเกณฑ์มาตรฐาน และนำไปกำหนดเป็นแนวทางในการวางแผนการจัดการด้านสิ่งแวดล้อมของโครงการต่อไป
- 3) เพื่อเป็นข้อมูลเฝ้าระวังผลกระทบต่อชุมชนบริเวณใกล้เคียงโครงการ

3.2 ผลการปฏิบัติตามมาตรการติดตามตรวจสอบคุณภาพสิ่งแวดล้อม

การดำเนินงานตามมาตรการติดตามตรวจสอบคุณภาพสิ่งแวดล้อม ตามที่เสนอในรายงานการวิเคราะห์ผลกระทบสิ่งแวดล้อมที่ผ่านความเห็นชอบจากสำนักงานนโยบายและแผนทรัพยากรธรรมชาติและสิ่งแวดล้อม ตามหนังสือเห็นชอบเลขที่ ทส.1010.5/6723 ลงวันที่ 20 พฤษภาคม 2563 โดยมีวิธีตรวจวัดคุณภาพสิ่งแวดล้อมของโครงการ และสำรวจข้อมูลการดำเนินงานของโครงการในระหว่างเดือนมกราคม - มิถุนายน พ.ศ.2567 สรุปได้ดังตารางที่ 3-1

ตารางที่ 3-1 สรุปมาตรการติดตามตรวจสอบผลกระทบสิ่งแวดล้อม โครงการ อาคารชุด Cloud Residences (คลาวด์ เรสซิเดนซ์) ของบริษัท เอสเควี 23 จำกัด
ระหว่างเดือนมกราคม - มิถุนายน พ.ศ.2567

ผลกระทบสิ่งแวดล้อม	ดัชนีที่ตรวจวัด	บริเวณที่ตรวจวัด	ระยะเวลา/ความถี่	ผลการปฏิบัติตามมาตรการ	เอกสารและรูปภาพประกอบมาตรการฯ
1. สภาพภูมิประเทศ	- ความเดือดร้อนหรือเรื่องร้องเรียนของเจ้าของอาคารหรือบ้านพักอาศัยจากการรื้อถอน	- กล้องรับความคิดเห็นของโครงการ	- ทุกสัปดาห์ ตลอดระยะเวลาก่อสร้างและรื้อถอน	โครงการดำเนินการติดตั้งกล้องรับความคิดเห็นบริเวณด้านหน้าโครงการเพื่อให้ผู้ร้องเรียนสามารถบันทึกข้อความกรณีได้รับความเสียหายพร้อมสามารถติดต่อเจ้าหน้าที่รับเรื่องได้ทันที	ภาคผนวก ฉ1 (รูปที่ 40)
	- รื้อของโดยรอบโครงการ	- พื้นที่ก่อสร้าง	- ทุกวันตลอดระยะเวลาการก่อสร้าง	เจ้าของโครงการได้จัดทำรั้วชนิด Aluminum Sheet ความสูง 6 เมตร ความหนา 1.59 มิลลิเมตร โดยรอบโครงการ	ภาคผนวก ฉ1 (รูปที่ 5)
2. ดิน และการชะล้างพังทลาย	- เศษดิน เศษวัสดุก่อสร้าง	- ถนนและท่อระบายน้ำบริเวณพื้นที่ก่อสร้าง	- ทุกวันตลอดระยะเวลาการก่อสร้าง	เจ้าของโครงการจัดให้มีคนงานทำความสะอาดบริเวณทางเข้า-ออกพื้นที่ก่อสร้าง ถนนด้านหน้าโครงการ และตรวจสอบท่อระบายน้ำเป็นประจำทุกวัน	ภาคผนวก ฉ1 (รูปที่ 11)
	- การเคลื่อนตัวของดินว่ามีการเคลื่อนตัวหรือไม่	- บริเวณก่อสร้างชั้นใต้ดินและฐานราก ด้านทิศเหนือ ทิศใต้ ทิศได้ และทิศตะวันตก	- ทุกวันตลอดระยะเวลาการทำฐานราก	ปัจจุบันโครงการอยู่ในช่วงงานก่อสร้างโครงสร้าง ขณะอยู่ในช่วงเวลาดังกล่าวทางโครงการได้ปฏิบัติตามมาตรการกำหนดอย่างเคร่งครัด	-

ตารางที่ 3-1 สรุปมาตรการติดตามตรวจสอบผลกระทบสิ่งแวดล้อม โครงการ อาคารชุด Cloud Residences (คลาวด์ เรสซิเดนซ์) ของบริษัท เอสเควี 23 จำกัด
ระหว่างเดือนมกราคม - มิถุนายน พ.ศ.2567

ผลกระทบสิ่งแวดล้อม	ดัชนีที่ตรวจวัด	บริเวณที่ตรวจวัด	ระยะเวลา/ความถี่	ผลการปฏิบัติตามมาตรการ	เอกสารและรูปภาพประกอบมาตรการฯ
3. คุณภาพอากาศ	<ul style="list-style-type: none"> - การปิดคลุม - ความเร็ว - ช่วงเวลาทำงาน - ฝ้าใบคลุมอาคาร 	<ul style="list-style-type: none"> - พื้นที่ก่อสร้าง 	<ul style="list-style-type: none"> - ทุกวัน ตลอดระยะเวลาที่มี การบรรทุกดินและวัสดุ ก่อสร้าง - ทุกวัน ตลอดระยะเวลา การก่อสร้าง 	ทางโครงการปฏิบัติตามมาตรการกำหนด	ภาคผนวก ฉ1 (รูปที่ 4)
	<ul style="list-style-type: none"> - การตรวจวัดคุณภาพอากาศ จำนวน 1 จุด <u>ทิศใต้ของโครงการ</u> 1) ช่วงงานฐานราก - TSP 24 ชม. 1 วันต่อเนื่อง - PM₁₀ 24 ชม. 1 วันต่อเนื่อง - CO 24 ชม. 3 วันต่อเนื่อง - NO_x 24 ชม. 3 วันต่อเนื่อง - SO_x 24 ชม. 3 วันต่อเนื่อง - HC 24 ชม. 3 วันต่อเนื่อง 	<ul style="list-style-type: none"> - ทิศใต้ของโครงการ 	<ul style="list-style-type: none"> - ตรวจวัด TSP และ PM₁₀ ทุกวัน รายงานผล ทุก สัปดาห์ - CO, NO_x, SO_x, HC เดือน ละ 1 ครั้ง ช่วงทำฐานราก 	เจ้าของโครงการดำเนินการจัดจ้าง บริษัท เอส.พี.เจ.ไซแอนติฟิค จำกัด ทำการตรวจวัด คุณภาพอากาศในบรรยากาศ ภายในพื้นที่ โครงการ ทิศใต้ของโครงการ ซึ่ง TSP PM ₁₀ ทำการตรวจวัดทุกวัน CO, NO ₂ , SO ₂ และ HC โดยทำการตรวจวัดเดือนละ 1 ครั้ง (ครั้ง ละ 3 วันต่อเนื่อง	ภาคผนวก ค

ตารางที่ 3-1 สรุปมาตรการติดตามตรวจสอบผลกระทบสิ่งแวดล้อม โครงการ อาคารชุด Cloud Residences (คลาวด์ เรสซิเดนซ์) ของบริษัท เอสเควี 23 จำกัด
ระหว่างเดือนมกราคม - มิถุนายน พ.ศ.2567

ผลกระทบสิ่งแวดล้อม	ดัชนีที่ตรวจวัด	บริเวณที่ตรวจวัด	ระยะเวลา/ความถี่	ผลการปฏิบัติตามมาตรการ	เอกสารและรูปภาพประกอบมาตรการฯ
3. คุณภาพอากาศ (ต่อ)	2) ช่วงฐานรากแล้วเสร็จ - TSP 24 ชม. 3 วันต่อเนื่อง - PM10 24 ชม. 3 วันต่อเนื่อง - CO 24 ชม. 3 วันต่อเนื่อง - NOx 24 ชม. 3 วันต่อเนื่อง - SOx 24 ชม. 3 วันต่อเนื่อง - HC 24 ชม. 3 วันต่อเนื่อง	- ทิศใต้ของโครงการ	- ทุกพารามิเตอร์ เดือนละ 1 ครั้ง ตลอดระยะเวลา ก่อสร้าง	เจ้าของโครงการดำเนินการจัดจ้าง บริษัท เอส.พี.เจ.โซแอนติฟิค จำกัด ทำการตรวจวัด คุณภาพอากาศในบรรยากาศ ภายในพื้นที่ โครงการ ซึ่งทำการตรวจวัดเดือนละ 1 ครั้ง (ครั้งละ 3 วันต่อเนื่อง) ในช่วงระยะก่อสร้าง	ภาคผนวก ค
	- การทำงานของเครื่องจักร	- พื้นที่โครงการ	- ตามคำแนะนำในคู่มือของ อุปกรณ์เป็นประจำ	ทางโครงการปฏิบัติตามคำแนะนำในคู่มือ ของอุปกรณ์	-
	- สถานการณ์คุณภาพอากาศ ค่า PM 2.5 จากกรมควบคุม มลพิษหรือหน่วยงานที่เกี่ยวข้อง	- พื้นที่โครงการ	- ทุกวัน ตลอดระยะเวลา ก่อสร้าง	หากในการก่อสร้างในช่วงที่มีปัญหาค่าฝุ่น ละอองเกินค่ามาตรฐาน โครงการต้อง ติดตามสถานการณ์คุณภาพอากาศจากกรม ควบคุมมลพิษหรือหน่วยงานที่เกี่ยวข้อง พร้อมจะปฏิบัติตามคำแนะนำของหน่วยงาน รัฐ	-

ตารางที่ 3-1 สรุปมาตรการติดตามตรวจสอบผลกระทบสิ่งแวดล้อม โครงการ อาคารชุด Cloud Residences (คลาวด์ เรสซิเดนซ์) ของบริษัท เอสเควี 23 จำกัด
ระหว่างเดือนมกราคม - มิถุนายน พ.ศ.2567

ผลกระทบสิ่งแวดล้อม	ดัชนีที่ตรวจวัด	บริเวณที่ตรวจวัด	ระยะเวลา/ความถี่	ผลการปฏิบัติตามมาตรการ	เอกสารและรูปภาพประกอบมาตรการฯ
4. เสียง	- Leq 24 hr, Lmax L90 และเสียงรบกวน 1 วันต่อเนื่อง	- ทิศใต้ของโครงการ	- ทุกวันช่วงทำฐานราก โดยรายงานผลทุกสัปดาห์ หลังจากนั้นตรวจวัดเดือนละ 1 ครั้ง ตลอดช่วงก่อสร้าง	เจ้าของโครงการได้จัดจ้าง บริษัท เอส.พี.เจ. ไซแอนติฟิค จำกัด ทำการตรวจวัดระดับเสียงโดยทั่วไป (Leq 24, Lmax, L90) โดยทำการตรวจวัดทุกวันช่วงทำฐานราก	ภาคผนวก ค
5. ความสั่นสะเทือน	- PPV, Hz เป็นเวลา 1 วันต่อเนื่อง	- หากมีการทำเสาเข็มด้านทิศเหนือให้ติดตั้งเครื่องตรวจวัดที่แนวรั้วของอาคารโรจนธรรมสถาน - หากมีการทำเสาเข็มด้านทิศใต้ให้ติดตั้งเครื่องตรวจวัดที่แนวรั้วของอาคารสุขุมวิท เฮาส์	- ทุกวันช่วงทำฐานราก โดยรายงานผลทุกสัปดาห์ หลังจากนั้นตรวจวัดเดือนละ 1 ครั้ง ตลอดช่วงก่อสร้าง	เจ้าของโครงการได้จัดจ้าง บริษัท เอส.พี.เจ. ไซแอนติฟิค จำกัด ทำการตรวจวัดค่าความสั่นสะเทือน (ค่าความเร็วอนุภาคสูงสุด) ทิศใต้ของโครงการ ได้ทำการตรวจวัดทุกวันช่วงทำฐานราก	ภาคผนวก ค

ตารางที่ 3-1 สรุปมาตรการติดตามตรวจสอบผลกระทบสิ่งแวดล้อม โครงการ อาคารชุด Cloud Residences (คลาวด์ เรสซิเดนซ์) ของบริษัท เอสเควี 23 จำกัด
ระหว่างเดือนมกราคม - มิถุนายน พ.ศ.2567

ผลกระทบสิ่งแวดล้อม	ดัชนีที่ตรวจวัด	บริเวณที่ตรวจวัด	ระยะเวลา/ความถี่	ผลการปฏิบัติตามมาตรการ	เอกสารและรูปภาพประกอบมาตรการฯ
5. ความสั่นสะเทือน (ต่อ)	- PPV, Hz เป็นเวลา 1 วัน ต่อเนื่อง	- หากมีการทำเสาเข็มด้านทิศใต้ให้ติดตั้งเครื่องตรวจวัดที่แนวรั้วของโครงการ - หากมีการทำเสาเข็มด้านทิศตะวันตกให้ติดตั้งเครื่องตรวจวัดที่แนวรั้วของอาคารเดอะ เวิร์นดาร์ท (กรณีมีผลกระทบจากกิจกรรมดังกล่าวหรือร้องเรียนจากอาคารข้างเคียงโครงการต้องเพิ่มจุดตรวจวัดการเคลื่อนตัวของดินในบริเวณที่ได้รับผลกระทบ)	- ทุกวันช่วงทำฐานราก โดยรายงานผลทุกสัปดาห์ หลังจากนั้นตรวจวัดเดือนละ 1 ครั้ง ตลอดช่วงก่อสร้าง	เจ้าของโครงการได้จัดจ้าง บริษัท เอส.พี.เจ. ไซแอนติฟิค จำกัด ทำการตรวจวัดค่าความสั่นสะเทือน (ค่าความเร็วอนุภาคสูงสุด) ทิศใต้ของโครงการ ในช่วงงานระยะงานฐานรากได้ทำการตรวจวัดเป็นที่เรียบร้อยแล้ว ปัจจุบันได้ทำการตรวจวัดช่วงระยะก่อสร้าง โดยทำการตรวจวัดเดือนละ 1 ครั้ง (ครั้งละ 1 วันต่อเนื่อง)	ภาคผนวก ค

ตารางที่ 3-1 สรุปมาตรการติดตามตรวจสอบผลกระทบสิ่งแวดล้อม โครงการ อาคารชุด Cloud Residences (คลาวด์ เรสซิเดนซ์) ของบริษัท เอสเควี 23 จำกัด
ระหว่างเดือนมกราคม - มิถุนายน พ.ศ.2567

ผลกระทบสิ่งแวดล้อม	ดัชนีที่ตรวจวัด	บริเวณที่ตรวจวัด	ระยะเวลา/ความถี่	ผลการปฏิบัติตามมาตรการ	เอกสารและรูปภาพประกอบมาตรการฯ
6. การเกิดแผ่นดินไหว	- ตรวจสอบการก่อสร้างอาคารของโครงการ	- พื้นที่ก่อสร้าง	- ทุกวัน ตลอดระยะเวลาก่อสร้าง	ทางโครงการได้จัดให้มีเจ้าหน้าที่คอยตรวจสอบก่อสร้างอาคารของโครงการ	ภาคผนวก ฉ1 (รูปที่ 18)
7. การใช้น้ำ	- สภาพการใช้งานของถังสำรองน้ำใช้	- ถังสำรองน้ำใช้ บริเวณพื้นที่ก่อสร้าง	- เดือนละ 1 ครั้งตลอดระยะเวลาก่อสร้าง	ทำความสะอาด หากชำรุดเสียหายจะดำเนินการซ่อมแซมพร้อมใช้งานในทันที	ภาคผนวก ฉ1 (รูปที่ 13)
8. การใช้ไฟฟ้า	- สภาพการใช้งานของระบบไฟฟ้าและแสงสว่าง	- ระบบไฟฟ้าและแสงสว่าง บริเวณพื้นที่ก่อสร้าง	- เดือนละ 1 ครั้งตลอดระยะเวลาก่อสร้าง	ทางโครงการปฏิบัติตามมาตรการกำหนด	-

ตารางที่ 3-1 สรุปมาตรการติดตามตรวจสอบผลกระทบสิ่งแวดล้อม โครงการ อาคารชุด Cloud Residences (คลาวด์ เรสซิเดนซ์) ของบริษัท เอสเควี 23 จำกัด
ระหว่างเดือนมกราคม - มิถุนายน พ.ศ.2567

ผลกระทบสิ่งแวดล้อม	ดัชนีที่ตรวจวัด	บริเวณที่ตรวจวัด	ระยะเวลา/ความถี่	ผลการปฏิบัติตามมาตรการ	เอกสารและรูปภาพประกอบมาตรการฯ
9. การจัดการขยะ	<ul style="list-style-type: none"> - สภาพของถังขยะต้องไม่ชำรุด พร้อมใช้งานเสมอ และต้องเพียงพอต่อปริมาณขยะ - การนำวัสดุจากการก่อสร้างที่ต้องการทำลายหรือไม่สามารถนำกลับมาใช้ใหม่ได้ เช่น แผ่นคอนกรีตเสริมเหล็ก เศษเหล็กเส้น เศษหินและเศษปูนส่งไปกำจัดที่ศูนย์กำจัดวัสดุจากการก่อสร้างอันตรายโดยปฏิบัติตามเงื่อนไขของศูนย์ฯ - การบันทึกข้อมูลปริมาณเศษวัสดุก่อสร้างสถานที่ที่นำไปกำจัด และใบเสร็จรับเงินของศูนย์อันตราย 	<ul style="list-style-type: none"> - พื้นที่ก่อสร้าง - พื้นที่ก่อสร้าง - พื้นที่ก่อสร้าง 	<ul style="list-style-type: none"> - เดือนละ 1 ครั้งตลอดระยะเวลาก่อสร้าง - เดือนละ 1 ครั้งตลอดระยะเวลาก่อสร้าง - เดือนละ 1 ครั้งตลอดระยะเวลาก่อสร้าง 	เจ้าของโครงการจัดให้มีถังรองรับขยะมูลฝอยอย่างเพียงพอต่อการใช้งาน บริเวณภายในพื้นที่โครงการ พร้อมทั้งให้คนงานรวบรวมขยะมูลฝอยตามจุดต่างๆ มารวมไว้เพื่อให้รถเก็บมูลฝอยของสำนักงานเขตคลองเตยขนไปกำจัดต่อไป	ภาคผนวก ฉ1 (รูปที่ 22,23,25)

ตารางที่ 3-1 สรุปมาตรการติดตามตรวจสอบผลกระทบสิ่งแวดล้อม โครงการ อาคารชุด Cloud Residences (คลาวด์ เรสซิเดนซ์) ของบริษัท เอสเควี 23 จำกัด
ระหว่างเดือนมกราคม - มิถุนายน พ.ศ.2567

ผลกระทบสิ่งแวดล้อม	ดัชนีที่ตรวจวัด	บริเวณที่ตรวจวัด	ระยะเวลา/ความถี่	ผลการปฏิบัติตามมาตรการ	เอกสารและรูปภาพประกอบมาตรการฯ
10. การระบายน้ำ	- ประสิทธิภาพของระบบระบายน้ำและบ่อดักขยะ-ทราย	- พื้นที่ก่อสร้าง	- เดือนละ 1 ครั้งตลอดระยะเวลาก่อสร้าง	เจ้าของโครงการจัดให้คนงานก่อสร้างดำเนินการทำความสะอาด ขุดลอกตะกอน บ่อดักน้ำภายในโครงการเป็นประจำทุกเดือนหรือทุกครั้งที่มีการสะสมของตะกอนจำนวนมาก เพื่อการรองรับน้ำและการระบายน้ำที่มีประสิทธิภาพมากขึ้น	-
11. การจัดการน้ำเสีย	- ประสิทธิภาพการทำงานของระบบบำบัดน้ำเสีย	- ระบบบำบัดน้ำเสียบริเวณพื้นที่ก่อสร้าง	- ตามระยะเวลาในคู่มือดูแลระบบบำบัดน้ำเสีย	โครงการดำเนินการจัดให้มีห้องน้ำสำหรับคนงานก่อสร้างภายในพื้นที่ก่อสร้าง พร้อมกับระบบบำบัดน้ำเสียแบบเกรอะ-กรอง เพื่อรองรับและบำบัดน้ำเสีย ก่อนที่จะระบายน้ำลงสู่ท่อระบายน้ำสาธารณะ	ภาคผนวก ค
	- pH, BOD - SS, Settleable Solids, TDS - Sulfide - TKN - Fat Oil & Grease	- ระบบบำบัดน้ำเสียบริเวณพื้นที่ก่อสร้าง	- เดือนละ 1 ครั้งตลอดระยะเวลาก่อสร้าง		
	- ความสะอาดของห้องน้ำและส้วม ต้องไม่กลิ่นรบกวน ไม่มีน้ำขังและไหลออกสู่ภายนอก	- ห้องน้ำ ห้องส้วมบริเวณพื้นที่ก่อสร้าง	- ทุกวัน ตลอดระยะเวลาก่อสร้าง	โครงการดำเนินการให้คนงานผลัดเปลี่ยนการทำความสะอาดห้องน้ำ ตามหลักสุขอนามัย เพื่อป้องกันการเพาะพันธุ์เชื้อโรค ป้องกันกลิ่นเหม็น ควบคุมและกำชับโดยหัวหน้าคนงาน	ภาคผนวก ฉ1 (รูปที่ 27)

ตารางที่ 3-1 สรุปมาตรการติดตามตรวจสอบผลกระทบสิ่งแวดล้อม โครงการ อาคารชุด Cloud Residences (คลาวด์ เรสซิเดนซ์) ของบริษัท เอสเควี 23 จำกัด
ระหว่างเดือนมกราคม - มิถุนายน พ.ศ.2567

ผลกระทบสิ่งแวดล้อม	ดัชนีที่ตรวจวัด	บริเวณที่ตรวจวัด	ระยะเวลา/ความถี่	ผลการปฏิบัติตามมาตรการ	เอกสารและรูปภาพประกอบมาตรการฯ
12. การคมนาคม	- ห้ามจอดรถบรรทุก การกองวัสดุก่อสร้าง	- บริเวณไหล่ทาง ถนนซอยสุขุมวิท 23 และถนนสาธารณะที่เกี่ยวข้อง	- ทุกวัน ตลอดระยะเวลาการก่อสร้าง	โครงการดำเนินการจัดพื้นที่จอดรถสำหรับบุคคลภายในพื้นที่โครงการและพื้นที่จอดรถสำหรับขนส่ง ขนย้าย วัสดุก่อสร้าง เพื่อความปลอดภัยและสะดวกต่อการสัญจรภายในพื้นที่	ภาคผนวก ฉ1 (รูปที่ 30)
	จำกัดความเร็วของรถบรรทุกขนส่งวัสดุก่อสร้างในการวิ่งเข้า-ออกโครงการไม่ให้เกิน 30 กิโลเมตร/ชั่วโมง	- บริเวณทางเข้า – ออกพื้นที่โครงการ	- ทุกวัน ตลอดระยะเวลาการก่อสร้าง	โครงการดำเนินการกำหนดช่วงเวลาการขนส่งตามข้อบังคับของกองตำรวจจราจร กรุงเทพมหานคร และกำชับให้ขับรถด้วยความระมัดระวังเป็นพิเศษ โดยเฉพาะอย่างยิ่งเมื่อเข้าสู่เขตชุมชนและจุดที่เข้า-ออกพื้นที่โครงการ	ภาคผนวก ฉ1 (รูปที่ 4,7)
	- การติดตั้งป้ายสัญญาณจราจรไฟส่องสว่างบริเวณด้านหน้าโครงการและทางเข้า-ออกในช่วงเวลากลางคืน	- บริเวณทางเข้า – ออกด้านหน้าพื้นที่โครงการ	- ทุกวัน ตลอดระยะเวลาการก่อสร้าง		

ตารางที่ 3-1 สรุปมาตรการติดตามตรวจสอบผลกระทบสิ่งแวดล้อม โครงการ อาคารชุด Cloud Residences (คลาวด์ เรสซิเดนซ์) ของบริษัท เอสเควี 23 จำกัด
ระหว่างเดือนมกราคม - มิถุนายน พ.ศ.2567

ผลกระทบสิ่งแวดล้อม	ดัชนีที่ตรวจวัด	บริเวณที่ตรวจวัด	ระยะเวลา/ความถี่	ผลการปฏิบัติตามมาตรการ	เอกสารและรูปภาพประกอบมาตรการฯ
12. การคมนาคมขนส่ง (ต่อ)	- กวดขัน และตรวจสอบประวัติของพนักงานขับรถว่าไม่มีการใช้สารกระตุ้นออกฤทธิ์ต่อจิตประสาท และห้ามดื่มสุราขณะปฏิบัติงาน	- พนักงานขับรถขนส่งวัสดุ	- ทุกวัน ตลอดระยะเวลาการก่อสร้าง	เจ้าของโครงการจัดให้มีเจ้าหน้าที่ คอยตรวจสอบ พนักงานขับรถและออกกฎระเบียบห้ามไม่ให้มีการใช้สารกระตุ้นใดๆ และห้ามดื่มสุราขณะปฏิบัติงาน	-
	- จัดให้มีเจ้าหน้าที่รักษาความปลอดภัยอำนวยความสะดวกการจราจรตลอดเวลาการก่อสร้าง ในช่วงขนส่งดิน วัสดุ ก่อสร้าง และคนงาน	- เจ้าหน้าที่รักษาความปลอดภัยของโครงการ	- ทุกวัน ตลอดระยะเวลาการก่อสร้าง	โครงการดำเนินการจัดให้มีเจ้าหน้าที่รักษาความปลอดภัยชุดเคลื่อนที่และบริเวณทางเข้า-ออกของโครงการ อำนวยความสะดวก ตรวจตราการเข้าออกของรถขนส่ง วัสดุก่อสร้าง และตรวจความเรียบร้อยโดยรอบโครงการอย่างสม่ำเสมอ	ภาคผนวก ฉ1 (รูปที่ 8)
	- จัดเตรียมพื้นที่จอดรถยนต์ และกองเก็บวัสดุก่อสร้างภายในโครงการอย่างเพียงพอ และสะดวกต่อการเข้า-ออกโครงการ	- บริเวณพื้นที่โครงการ	- ทุกวัน ตลอดระยะเวลาการก่อสร้าง	- การจัดให้มีผ้าใบคลุมวัสดุก่อสร้างขณะขนส่ง เพื่อป้องกันการตกหล่นและกรณีที่มีความยาวของวัสดุก่อสร้างมากกว่ากระบะบรรทุกจะต้องติดสัญญาณให้รถยนต์ที่	ภาคผนวก ฉ1 (รูปที่ 30)

ตารางที่ 3-1 สรุปมาตรการติดตามตรวจสอบผลกระทบสิ่งแวดล้อม โครงการ อาคารชุด Cloud Residences (คลาวด์ เรสซิเดนซ์) ของบริษัท เอสเควี 23 จำกัด
ระหว่างเดือนมกราคม - มิถุนายน พ.ศ.2567

ผลกระทบสิ่งแวดล้อม	ดัชนีที่ตรวจวัด	บริเวณที่ตรวจวัด	ระยะเวลา/ความถี่	ผลการปฏิบัติตามมาตรการ	เอกสารและรูปภาพประกอบมาตรการฯ
12. การคมนาคมขนส่ง (ต่อ)	- การจัดให้มีผ้าใบคลุมวัสดุก่อสร้างขณะขนส่ง เพื่อป้องกันการตกหล่นและกรณีที่มีความยาวของวัสดุก่อสร้างมากกว่า กระบะบรรทุก จะต้องติดสัญญาณให้รถยนต์ที่ ตามหลังมองเห็นชัดเจน และเป็นไปตามข้อกำหนดของกรมการขนส่งทางบก	- รถบรรทุกวัสดุก่อสร้างของโครงการ	- เดือนละ 1 ครั้ง ตลอดระยะเวลาการก่อสร้าง	โครงการดำเนินการกำชับและควบคุมให้คนขับรถบรรทุกปิดคลุมท้ายกระบะรถ เพื่อลดการร่วงหล่นหรือฟุ้งกระจายของวัสดุก่อสร้าง	ภาคผนวก ฉ1 (รูปที่ 15)
	- รถบรรทุกวัสดุก่อสร้างต้องมีการทำประกันอุบัติเหตุตลอดระยะเวลาที่วิ่งและก่อสร้างโครงการ และเมื่อมีการชำรุดเสียหายเกิดขึ้นจากรถบรรทุกวัสดุก่อสร้างจะต้องดำเนินการแก้ไขให้กลับมาอยู่ในสภาพดีดังเดิม	- บริเวณพื้นที่โครงการ	- ทุกวัน ตลอดระยะเวลาการก่อสร้าง	โครงการดำเนินการจัดทำประกันอุบัติเหตุอันเกิดจากกิจกรรมของโครงการและได้ประชาสัมพันธ์ ธรรมไว้ที่ป้ายประชาสัมพันธ์ภายในพื้นที่โครงการ	ภาคผนวก ฉ11

ตารางที่ 3-1 สรุปมาตรการติดตามตรวจสอบผลกระทบสิ่งแวดล้อม โครงการ อาคารชุด Cloud Residences (คลาวด์ เรสซิเดนซ์) ของบริษัท เอสเควี 23 จำกัด
ระหว่างเดือนมกราคม - มิถุนายน พ.ศ.2567

ผลกระทบสิ่งแวดล้อม	ดัชนีที่ตรวจวัด	บริเวณที่ตรวจวัด	ระยะเวลา/ความถี่	ผลการปฏิบัติตามมาตรการ	เอกสารและรูปภาพประกอบมาตรการฯ
12. การคมนาคมขนส่ง (ต่อ)	- วางแผนและจำกัดช่วงเวลาการขนส่งวัสดุก่อสร้างให้ส่งผลกระทบต่อชุมชนน้อยที่สุด เพื่อหลีกเลี่ยงปัญหาการจราจร โดยกำหนดช่วงเวลาการขนส่งไว้ในช่วงเวลา 10.00-15.00	- พนักงานขับรถขนส่งวัสดุ	- ทุกวัน ตลอดระยะเวลาการก่อสร้าง	โครงการกำหนดเวลาการก่อสร้างให้อยู่ในช่วงเวลา 08.00- 17.00 น. หากมีกิจกรรมก่อสร้างเกินช่วงเวลาที่กำหนด ทางโครงการจะแจ้งให้ผู้พักอาศัยข้างเคียงรับทราบล่วงหน้า	ภาคผนวก ฉ10
13. การสื่อสารและการโทรคมนาคม	- การบดบังสัญญาณโทรทัศน์และวิทยุจากตัวอาคารโครงการกับบ้านพักอาศัยโดยรอบโครงการในระยะ 100 เมตร	- บริเวณโดยรอบพื้นที่โครงการ ในระยะ 100 เมตร	- ตลอดระยะเวลาการก่อสร้าง	โครงการดำเนินการแจ้งประชาสัมพันธ์ต่ออาคารบ้านพักอาศัยใกล้เคียง ที่อาจได้รับผลกระทบจากการก่อกำบังทัศนียภาพ แสงแดด และทิศทางลมจากตัวอาคารของโครงการ โดยผู้ได้รับผลกระทบสามารถแจ้งความเดือดร้อนกับเจ้าหน้าที่ที่รับผิดชอบ (วิศวกรหรือเจ้าหน้าที่ จป. ประจำโครงการ) หากได้รับผลกระทบดังกล่าวทางโครงการยินยอมที่จะเจรจาหาข้อตกลงร่วมกัน เพื่อแก้ไขปัญหาที่เกิดขึ้นอย่างเป็นธรรม ซึ่งปัจจุบันยังไม่พบข้อร้องเรียน	ภาคผนวก ฉ5

ตารางที่ 3-1 สรุปมาตรการติดตามตรวจสอบผลกระทบสิ่งแวดล้อม โครงการ อาคารชุด Cloud Residences (คลาวด์ เรสซิเดนซ์) ของบริษัท เอสเควี 23 จำกัด
ระหว่างเดือนมกราคม - มิถุนายน พ.ศ.2567

ผลกระทบสิ่งแวดล้อม	ดัชนีที่ตรวจวัด	บริเวณที่ตรวจวัด	ระยะเวลา/ความถี่	ผลการปฏิบัติตามมาตรการ	เอกสารและรูปภาพประกอบมาตรการฯ
14. เศรษฐกิจ และสังคม	- ความเดือดร้อนของเจ้าของอาคาร หรือบ้านพักอาศัยจากการก่อสร้าง และ คนงานก่อสร้าง	- อาคาร และบ้านพักอาศัยโดยรอบโครงการในระยะ 100 เมตร	- เดือนละ 1 ครั้ง ตลอดระยะเวลาก่อสร้าง	เจ้าของโครงการได้จัดให้รับเหมาก่อสร้างเข้าพบปะพูดคุยกับบ้านพักอาศัยข้างเคียง ให้ทราบถึงกิจกรรมก่อสร้าง พร้อมทั้งให้เบอร์ติดต่อ หากได้รับความเดือดร้อนสามารถติดต่อร้องเรียนได้ตลอด 24 ชั่วโมง	ภาคผนวก ฉ5

ตารางที่ 3-1 สรุปมาตรการติดตามตรวจสอบผลกระทบสิ่งแวดล้อม โครงการ อาคารชุด Cloud Residences (คลาวด์ เรสซิเดนซ์) ของบริษัท เอสเควี 23 จำกัด
ระหว่างเดือนมกราคม - มิถุนายน พ.ศ.2567

ผลกระทบสิ่งแวดล้อม	ดัชนีที่ตรวจวัด	บริเวณที่ตรวจวัด	ระยะเวลา/ความถี่	ผลการปฏิบัติตามมาตรการ	เอกสารและรูปภาพประกอบมาตรการฯ
14. เศรษฐกิจ และสังคม (ต่อ)	- สำรวจสภาพเศรษฐกิจ สังคม และความเห็นของประชาชน สถานประกอบการและหน่วยงานที่เกี่ยวข้อง ทั้งภาวะการเปลี่ยนแปลง ปัญหาและความเดือดร้อน ตลอดจนความต้องการที่มีต่อโครงการ ในระยะประชิด พื้นที่ระยะรัศมี 100 เมตร จากขอบพื้นที่โครงการ พื้นที่อ่อนไหว และพื้นที่ตามแนวเส้นทางการขนส่งวัสดุและอุปกรณ์ก่อสร้าง	- ประชาชน สถานประกอบการและหน่วยงานที่เกี่ยวข้องพื้นที่ระยะรัศมี 100 เมตร จากขอบพื้นที่โครงการ พื้นที่อ่อนไหว และพื้นที่ตามแนวเส้นทางการขนส่งวัสดุและอุปกรณ์ก่อสร้าง	- ปีละ 1 ครั้ง ตลอดระยะเวลาก่อสร้าง	โครงการดำเนินการประชาสัมพันธ์ โดยการพบปะพูดคุยแผนการก่อสร้างโครงการให้ผู้พักอาศัยใกล้เคียงโดยรอบพื้นที่โครงการได้รับทราบถึงขั้นตอนการก่อสร้าง ระยะเวลาการก่อสร้าง พร้อมรับฟังความคิดเห็น ความเดือดร้อน หรือผลกระทบที่มาจากกรก่อสร้างโครงการ และทำการปรับปรุงแก้ไขโดยเร่งด่วนและเป็นธรรม	ภาคผนวก ฉ5

ตารางที่ 3-1 สรุปมาตรการติดตามตรวจสอบผลกระทบสิ่งแวดล้อม โครงการ อาคารชุด Cloud Residences (คลาวด์ เรสซิเดนซ์) ของบริษัท เอสเควี 23 จำกัด
ระหว่างเดือนมกราคม - มิถุนายน พ.ศ.2567

ผลกระทบสิ่งแวดล้อม	ดัชนีที่ตรวจวัด	บริเวณที่ตรวจวัด	ระยะเวลา/ความถี่	ผลการปฏิบัติตามมาตรการ	เอกสารและรูปภาพประกอบมาตรการฯ
15. การมีส่วนร่วมของประชาชน	- ความเดือดร้อนหรือเรื่องร้องเรียนของเจ้าของอาคารหรือบ้านพักอาศัยจากการก่อสร้าง	- อาคารและบ้านพักอาศัยโดยรอบโครงการในระยะ 100 เมตร	- ทุกสัปดาห์ ตลอดระยะเวลาก่อสร้าง	โครงการดำเนินการประชาสัมพันธ์ โดยการพบปะพูดคุยแผนการก่อสร้างโครงการให้ผู้พักอาศัยใกล้เคียงโดยรอบพื้นที่โครงการได้รับทราบถึงขั้นตอนการก่อสร้าง ระยะเวลาการก่อสร้าง พร้อมรับฟังความคิดเห็น ความเดือดร้อน หรือผลกระทบที่มาจากการก่อสร้างโครงการ และทำการปรับปรุงแก้ไขโดยเร่งด่วนและเป็นธรรม	ภาคผนวก ฉ5
		- สำนักงานควบคุมการก่อสร้าง และกล่อ่งรับความคิดเห็นด้านหน้าโครงการ	- ทุกวันตลอดระยะเวลาการก่อสร้าง โดยจัดทำรายงานผลการรับเรื่องเรียนทุก 6 เดือน และจัดส่งรายงานให้หน่วยงานที่เกี่ยวข้อง		

ตารางที่ 3-1 สรุปมาตรการติดตามตรวจสอบผลกระทบสิ่งแวดล้อม โครงการ อาคารชุด Cloud Residences (คลาวด์ เรสซิเดนซ์) ของบริษัท เอสเควี 23 จำกัด
ระหว่างเดือนมกราคม - มิถุนายน พ.ศ.2567

ผลกระทบสิ่งแวดล้อม	ดัชนีที่ตรวจวัด	บริเวณที่ตรวจวัด	ระยะเวลา/ความถี่	ผลการปฏิบัติตามมาตรการ	เอกสารและรูปภาพประกอบมาตรการฯ
15. การมีส่วนร่วมของประชาชน (ต่อ)	- สำรวจความคิดเห็นของประชาชน สถานประกอบการ และหน่วยที่เกี่ยวข้อง ทั้งแง่ภาวะการเปลี่ยนแปลง ปัญหาและความเดือดร้อน ตลอดจนความต้องการที่มีต่อโครงการ ในระยะประชิด พื้นที่ระยะรัศมี 100 เมตรจากขอบพื้นที่โครงการ พื้นที่อ่อนไหวและพื้นที่ตามแนวเส้นทางขนส่งวัสดุและอุปกรณ์ก่อสร้างปีละ 1 ครั้ง ตั้งแต่เริ่มก่อสร้างโครงการจนถึงก่อนอนุญาตก่อสร้างโครงการ และการสุ่มตัวอย่างให้เป็นไปตามหลักวิชาการและหลักสถิติ พร้อมทั้งการแสดงผลภาพตำแหน่งการสำรวจ	- ประชาชน สถานประกอบการ และหน่วยงานที่เกี่ยวข้อง ในพื้นที่ระยะประชิด พื้นที่ระยะรัศมี 100 เมตรจากขอบพื้นที่โครงการ พื้นที่อ่อนไหวและพื้นที่ตามแนวเส้นทางขนส่งวัสดุก่อสร้าง	- ปีละ 1 ครั้งตลอดระยะเวลาการก่อสร้าง	โครงการดำเนินการประชาสัมพันธ์ โดยการพบปะพูดคุยแผนการก่อสร้างโครงการให้ผู้พักอาศัยใกล้เคียงโดยรอบพื้นที่โครงการได้รับทราบถึงขั้นตอนการก่อสร้าง ระยะเวลาการก่อสร้าง พร้อมกับรับฟังความคิดเห็น ความเดือดร้อน หรือผลกระทบที่มาจากการก่อสร้างโครงการ และทำการปรับปรุงแก้ไข โดยเร่งด่วนและเป็นธรรม	ภาคผนวก ฉ5

ตารางที่ 3-1 สรุปมาตรการติดตามตรวจสอบผลกระทบสิ่งแวดล้อม โครงการ อาคารชุด Cloud Residences (คลาวด์ เรสซิเดนซ์) ของบริษัท เอสเควี 23 จำกัด
ระหว่างเดือนมกราคม - มิถุนายน พ.ศ.2567

ผลกระทบสิ่งแวดล้อม	ดัชนีที่ตรวจวัด	บริเวณที่ตรวจวัด	ระยะเวลา/ความถี่	ผลการปฏิบัติตามมาตรการ	เอกสารและรูปภาพประกอบมาตรการฯ
16. สาธารณสุข	- โรคติดต่อ หรือพาหะนำโรคติดต่อร้ายแรง	- พื้นที่ก่อสร้างและบ้านพักคนงาน	- ทุกๆ 3 เดือน/ครั้ง ตลอดระยะเวลาการก่อสร้าง	เจ้าของโครงการดำเนินการจัดให้เจ้าหน้าที่สาธารณสุขในพื้นที่เข้ามาทำการฉีดวัคซีนป้องกันโรคพื้นฐาน พร้อมทั้งกำชับคนงานทุกคนทำการตรวจสุขภาพก่อนรับเข้าทำงานและหลังรับเข้าทำงานทุก 6 เดือน	-
	- ความเดือดร้อนหรือเรื่องร้องเรียนของเจ้าของอาคารหรือบ้านพักอาศัยจากการก่อสร้าง	- อาคารและบ้านพักอาศัยโดยรอบโครงการในระยะ 100 เมตร	- ทุก สัปดาห์ ตลอดระยะเวลาการก่อสร้าง		
	-ห้องปฐมพยาบาล และอุปกรณ์ที่จำเป็นในการปฐมพยาบาลตามที่กฎหมายกำหนด	- พื้นที่ก่อสร้าง	ทุกวันตลอดทำการก่อสร้าง	ทางโครงการได้ดำเนินการจัดเตรียมการรับมือการเกิดแผ่นดินไหวขั้นต้น อาทิเช่น อุปกรณ์ป้องกันอัคคีภัย อุปกรณ์ปฐมพยาบาล ฯลฯ	ภาคผนวก ฉ1 (รูปที่ 32,33)

ตารางที่ 3-1 สรุปมาตรการติดตามตรวจสอบผลกระทบสิ่งแวดล้อม โครงการ อาคารชุด Cloud Residences (คลาวด์ เรสซิเดนซ์) ของบริษัท เอสเควี 23 จำกัด
ระหว่างเดือนมกราคม - มิถุนายน พ.ศ.2567

ผลกระทบสิ่งแวดล้อม	ดัชนีที่ตรวจวัด	บริเวณที่ตรวจวัด	ระยะเวลา/ความถี่	ผลการปฏิบัติตามมาตรการ	เอกสารและรูปภาพประกอบมาตรการฯ
17. ด้านอาชีวอนามัยและความปลอดภัย	- ประสิทธิภาพ ความแข็งแรง และทนทานของอุปกรณ์ต่างๆ เช่น ปั่นจั่น ลิฟท์โดยสารและขนส่งวัสดุก่อสร้าง กระเช้าแขวนไฟฟ้า นั่งร้าน ลวดสลิง และอุปกรณ์ป้องกันอันตรายส่วนบุคคล	- พื้นที่ก่อสร้าง	- ทุกวันตลอดระยะเวลาก่อสร้าง	เจ้าของโครงการได้ดำเนินการจัดให้มีเจ้าหน้าที่คอยตรวจสอบความแข็งแรงและทนทานของอุปกรณ์ปั่นจั่น นั่งร้าน อุปกรณ์ป้องกันอันตรายส่วนบุคคล ควบคุมโดยวิศวกรผู้ตรวจสอบที่มีความชำนาญ	ภาคผนวก ฉ9
	- การติดตั้งป้ายประกาศหรือสัญญาณเตือนรักษาความปลอดภัย บริเวณพื้นที่ก่อสร้าง	- พื้นที่ก่อสร้าง	- ทุกวันตลอดระยะเวลาก่อสร้าง	เจ้าของโครงการได้ติดตั้งป้ายประกาศหรือสัญญาณเตือนรักษาความปลอดภัยบริเวณพื้นที่ก่อสร้าง พร้อมทั้งให้เจ้าหน้าที่คอยตรวจสอบ หากมีการชำรุดต้องดำเนินการซ่อมแซมโดยทันที	ภาคผนวก ฉ1 (รูปที่ 8)
	- เจ้าหน้าที่ความปลอดภัยวิชาชีพ และเจ้าหน้าที่รักษาความปลอดภัย	- พื้นที่ก่อสร้าง	- ทุกวันตลอดระยะเวลาก่อสร้าง	ทางโครงการปฏิบัติตามมาตรการกำหนด	ภาคผนวก ฉ1 (รูปที่ 8)

ตารางที่ 3-1 สรุปมาตรการติดตามตรวจสอบผลกระทบสิ่งแวดล้อม โครงการ อาคารชุด Cloud Residences (คลาวด์ เรสซิเดนซ์) ของบริษัท เอสเควี 23 จำกัด
ระหว่างเดือนมกราคม - มิถุนายน พ.ศ.2567

ผลกระทบสิ่งแวดล้อม	ดัชนีที่ตรวจวัด	บริเวณที่ตรวจวัด	ระยะเวลา/ความถี่	ผลการปฏิบัติตามมาตรการ	เอกสารและรูปภาพประกอบมาตรการฯ
17. ด้านอาชีวอนามัยและความปลอดภัย (ต่อ)	- การอบรมหรือคู่มือปฏิบัติงานด้านความปลอดภัยอาชีวอนามัยและสิ่งแวดล้อม	- พื้นที่ก่อสร้าง	- เดือนละ 1 ครั้ง ตลอดระยะเวลาก่อสร้าง	ทางโครงการปฏิบัติตามมาตรการกำหนด	ภาคผนวก ฉ8
	- การจอดรถบรรทุกขนส่งวัสดุ ก่อ ส ร ้าง ร ถ ย น ต์ ผู้รับเหมาก่อสร้าง หรือวางวัสดุ ก่อสร้างกีดขวางบริเวณถนน สุขุมวิท 23 และถนนสาธารณะที่เกี่ยวข้อง	- ถนนสุขุมวิท 23 และถนนสาธารณะที่เกี่ยวข้อง	- ทุกวันตลอดระยะเวลา ก่อสร้าง	เจ้าของโครงการจัดให้มีพื้นที่จอดรถสำหรับ บุคคลภายในพื้นที่โครงการและพื้นที่จอดรถ สำหรับขนส่ง ขนย้าย วัสดุก่อสร้าง เพื่อ ความปลอดภัยและสะดวกต่อการสัญจร ภายในพื้นที่ และลดการกีดขวางการจราจร สาธารณะ	ภาคผนวก ฉ1 (รูปที่ 30)

ตารางที่ 3-1 สรุปมาตรการติดตามตรวจสอบผลกระทบสิ่งแวดล้อม โครงการ อาคารชุด Cloud Residences (คลาวด์ เรสซิเดนซ์) ของบริษัท เอสเควี 23 จำกัด
ระหว่างเดือนมกราคม - มิถุนายน พ.ศ.2567

ผลกระทบสิ่งแวดล้อม	ดัชนีที่ตรวจวัด	บริเวณที่ตรวจวัด	ระยะเวลา/ความถี่	ผลการปฏิบัติตามมาตรการ	เอกสารและรูปภาพประกอบมาตรการฯ
17. ด้านอาชีวอนามัยและความปลอดภัย (ต่อ)	- สภาพการใช้งานของอุปกรณ์ป้องกันอันตรายส่วนบุคคล	- อุปกรณ์ป้องกันอันตรายส่วนบุคคลบริเวณพื้นที่ก่อสร้าง	- ทุกวัน ตลอดระยะเวลาก่อสร้าง	เจ้าของโครงการได้ดำเนินการจัดหาอุปกรณ์ป้องกันอันตรายส่วนบุคคล สำหรับผู้รับเหมาและคนงานก่อสร้าง และคอยดูแลตรวจสอบอุปกรณ์ เพื่อความปลอดภัยในการทำงานและควบคุมคนงานก่อสร้างให้ปฏิบัติตามคู่มือความปลอดภัยอย่างเคร่งครัด	ภาคผนวก ณ8
	- สภาพการใช้งานของอุปกรณ์ป้องกันอันตรายจากการพลัดตกจากที่สูงและการพังทลาย	- อุปกรณ์ป้องกันอันตรายจากการพลัดตกจากที่สูงและการพังทลายบริเวณพื้นที่ก่อสร้าง	- ทุกวัน ตลอดระยะเวลาก่อสร้าง	เจ้าของโครงการจัดให้มีเจ้าหน้าที่คอยตรวจสอบสภาพการใช้งานของอุปกรณ์ป้องกันอันตรายจากพลัดตกจากที่สูงและพังทลายอยู่เสมอ หากพบการชำรุดเสียหายทางโครงการจะดำเนินการแก้ไขให้ทันที	-
	- ความสะอาดและการจัดวางวัสดุอุปกรณ์อย่างมีระเบียบภายในพื้นที่ก่อสร้าง	- ภายในพื้นที่โครงการและบริเวณพื้นที่ก่อสร้าง	- ทุกวัน ตลอดระยะเวลาก่อสร้าง	เจ้าของโครงการจัดให้มีเจ้าหน้าที่คอยตรวจสอบทำความสะอาดและจัดอุปกรณ์อย่างมีระเบียบ โดยห้ามกองวัสดุหรือชิ้นโครงสร้างใดๆ ภายในพื้นที่สาธารณะ	-

ตารางที่ 3-1 สรุปมาตรการติดตามตรวจสอบผลกระทบสิ่งแวดล้อม โครงการ อาคารชุด Cloud Residences (คลาวด์ เรสซิเดนซ์) ของบริษัท เอสเควี 23 จำกัด
ระหว่างเดือนมกราคม - มิถุนายน พ.ศ.2567

ผลกระทบสิ่งแวดล้อม	ดัชนีที่ตรวจวัด	บริเวณที่ตรวจวัด	ระยะเวลา/ความถี่	ผลการปฏิบัติตามมาตรการ	เอกสารและรูปภาพประกอบมาตรการฯ
17. ด้านอาชีวอนามัยและความปลอดภัย (ต่อ)	- แสงสว่างและการระบายอากาศที่เพียงพอต่อการปฏิบัติงาน	- บริเวณพื้นที่ก่อสร้าง	- ทุกวัน ตลอดระยะเวลาก่อสร้าง	เจ้าของโครงการจัดให้มีเจ้าหน้าที่คอยตรวจสอบให้มีแสงสว่างและระบบระบายอากาศภายในพื้นที่ก่อสร้างให้ถูกต้องตามความปลอดภัยในงานก่อสร้าง	ภาคผนวก น1 (รูปที่ 7)
	- การจัดทำคู่มือการใช้งานการบำรุงดูแลรักษาอุปกรณ์ป้องกันอัคคีภัย รวมทั้งเครื่องจักรอุปกรณ์ทุกชนิดของโครงการ	- คู่มือการใช้งาน การบำรุงดูแลรักษาอุปกรณ์ป้องกันอัคคีภัย เครื่องจักร อุปกรณ์ทุกชนิดของโครงการ ตามคำแนะนำของผู้ผลิตอุปกรณ์แต่ละชนิด	- เดือนละ 1 ครั้ง ตลอดระยะเวลาก่อสร้าง	เจ้าของโครงการได้จัดทำคู่มือการใช้งานการบำรุงดูแลรักษาอุปกรณ์ป้องกันอัคคีภัย รวมทั้งเครื่องจักรอุปกรณ์ทุกชนิดที่ใช้ในงานก่อสร้าง เพื่อให้ผู้ปฏิบัติงานได้ทำตามคำแนะนำได้อย่างถูกต้อง	ภาคผนวก น8
	- ความเพียงพอของระบบสุขาภิบาลต่างๆ เช่น น้ำดื่ม น้ำใช้ที่สะอาดและภาชนะรองรับขยะ	- ถังน้ำดื่ม ถังสำรองน้ำใช้ และภาชนะรองรับขยะบริเวณพื้นที่ก่อสร้าง	- ทุกวันตลอดระยะเวลาก่อสร้าง	เจ้าของโครงการจัดให้มีถังน้ำดื่ม ถังสำรองน้ำใช้ และภาชนะรองรับขยะบริเวณพื้นที่ก่อสร้างและบ้านพักคนงาน เพื่ออำนวยความสะดวกด้านสาธารณสุขบุคคลและสาธารณูปการ	ภาคผนวก น1 (รูปที่ 35)

ตารางที่ 3-1 สรุปมาตรการติดตามตรวจสอบผลกระทบสิ่งแวดล้อม โครงการ อาคารชุด Cloud Residences (คลาวด์ เรสซิเดนซ์) ของบริษัท เอสเควี 23 จำกัด
ระหว่างเดือนมกราคม - มิถุนายน พ.ศ.2567

ผลกระทบสิ่งแวดล้อม	ดัชนีที่ตรวจวัด	บริเวณที่ตรวจวัด	ระยะเวลา/ความถี่	ผลการปฏิบัติตามมาตรการ	เอกสารและรูปภาพประกอบมาตรการฯ
17. ด้านอาชีวอนามัยและความปลอดภัย (ต่อ)	- ประกันอุบัติเหตุของโครงการเพื่อชดเชยค่าเสียหายทั้งร่างกายและทรัพย์สินของอาคารข้างเคียง	- ภายในพื้นที่ก่อสร้างและบริเวณพื้นที่ข้างเคียง	- ทุกวันตลอดระยะเวลาก่อสร้าง	เจ้าของโครงการได้ดำเนินการจัดทำประกันอุบัติเหตุของโครงการ เพื่อชดเชยค่าเสียหายทั้งร่างกายและทรัพย์สินของอาคารข้างเคียงในกรณีที่เหตุเกิดจากการก่อสร้าง	ภาคผนวก ฉ11
	- บันทึกสถิติการเกิดอุบัติเหตุและปัญหาด้านสุขภาพของคนงานก่อสร้าง	- พื้นที่ก่อสร้าง	- ทุกวันตลอดระยะเวลาก่อสร้าง	เจ้าของโครงการจัดให้มีเจ้าหน้าที่ตรวจสอบการบันทึกสถิติการเกิดอุบัติเหตุและปัญหาด้านสุขภาพของคนงานก่อสร้าง หากเกิดอุบัติเหตุ ทางโครงการจะดำเนินการแก้ไขปัญหานั้นและมีมาตรการป้องกันการเกิดอุบัติเหตุไม่ให้เกิดซ้ำ ซึ่งในปัจจุบันทางโครงการฯ ไม่มีการเกิดอุบัติเหตุใด ๆ ที่ก่อให้เกิดความเสียหายต่อชีวิต ทรัพย์สิน และผลกระทบต่อการดำเนินงานของโครงการ	ภาคผนวก ฉ1 (รูปที่ 3)

ตารางที่ 3-1 สรุปมาตรการติดตามตรวจสอบผลกระทบสิ่งแวดล้อม โครงการ อาคารชุด Cloud Residences (คลาวด์ เรสซิเดนซ์) ของบริษัท เอสเควี 23 จำกัด
ระหว่างเดือนมกราคม - มิถุนายน พ.ศ.2567

ผลกระทบสิ่งแวดล้อม	ดัชนีที่ตรวจวัด	บริเวณที่ตรวจวัด	ระยะเวลา/ความถี่	ผลการปฏิบัติตามมาตรการ	เอกสารและรูปภาพประกอบมาตรการฯ
17. ด้านอาชีวอนามัยและความปลอดภัย (ต่อ)	- การใช้งานของเครื่องมือปฐมพยาบาลเบื้องต้น และรถส่งผู้บาดเจ็บเมื่อเกิดอุบัติเหตุรุนแรง หรือกรณีฉุกเฉิน	- เครื่องมือปฐมพยาบาลเบื้องต้น และรถส่งผู้บาดเจ็บเมื่อเกิดอุบัติเหตุภายในพื้นที่ก่อสร้าง	- ทุกวันตลอดระยะเวลาก่อสร้าง	เจ้าของโครงการจัดให้มีเจ้าหน้าที่คอยตรวจสอบสภาพการใช้งานของเครื่องมือปฐมพยาบาลเบื้องต้นและรถส่งผู้บาดเจ็บเมื่อเกิดอุบัติเหตุรุนแรงหรือกรณีฉุกเฉินให้สามารถใช้งานได้ดี หากชำรุดเสียหายจะดำเนินการแก้ไขทันที	ภาคผนวก ฉ1 (รูปที่32)
	- ประสิทธิภาพการใช้งานของทาวเวอร์เครน (Tower Crane) ก่อนใช้งานและหลังเลิกใช้งาน	- พื้นที่ก่อสร้าง	- ทุกวัน ตลอดระยะเวลาก่อสร้าง	เจ้าของโครงการจัดให้มีเจ้าหน้าที่คอยตรวจสอบความแข็งแรงและทนทานทดสอบประสิทธิภาพการใช้งานของทาวเวอร์เครน ทั้งก่อนและหลังการใช้งาน	ภาคผนวก ฉ9

ตารางที่ 3-1 สรุปมาตรการติดตามตรวจสอบผลกระทบสิ่งแวดล้อม โครงการ อาคารชุด Cloud Residences (คลาวด์ เรสซิเดนซ์) ของบริษัท เอสเควี 23 จำกัด
ระหว่างเดือนมกราคม - มิถุนายน พ.ศ.2567

ผลกระทบสิ่งแวดล้อม	ดัชนีที่ตรวจวัด	บริเวณที่ตรวจวัด	ระยะเวลา/ความถี่	ผลการปฏิบัติตามมาตรการ	เอกสารและรูปภาพประกอบมาตรการฯ
18. ความปลอดภัยในชีวิตและทรัพย์สินจากคนงานก่อสร้าง	- ความเดือดร้อนของเจ้าของอาคารหรือบ้านพักอาศัยจากการรบกวนของคนงานก่อสร้าง	- อาคารและบ้านพักอาศัยโดยรอบโครงการในระยะ 100 เมตร	- ตลอดระยะเวลาการก่อสร้างทุก 6 เดือน และจัดส่งรายงานให้หน่วยงานที่เกี่ยวข้อง	เจ้าของโครงการติดตั้งกล่องรับเรื่องร้องเรียนไว้บริเวณป้อมยามด้านหน้าโครงการ พร้อมเบอร์ติดต่อของเจ้าหน้าที่ จป. หรือเจ้าหน้าที่ที่รับเรื่องร้องเรียน หากพบข้อร้องเรียนและตรวจสอบพบว่าได้รับผลกระทบขึ้นจริง ทางโครงการจะดำเนินการแก้ไขปัญหาทันที	ภาคผนวก ฉ1 (รูปที่ 8,40)
		- คนงานก่อสร้างโครงการ	- ทุกครั้งที่รับคนเข้าทำงานตลอดระยะเวลาก่อสร้าง		
		- คนงานก่อสร้างโครงการ	- ปีละ 2 ครั้งตลอดระยะเวลาการก่อสร้าง		
		- หัวหน้าคนงานของโครงการ	- เดือนละ 1 ครั้งตลอดระยะเวลาการก่อสร้าง		
		- รปภ.ของโครงการ	- เดือนละ 1 ครั้งตลอดระยะเวลาการก่อสร้าง		
		- พนักงานและคนงาน	- เดือนละ 1 ครั้งตลอดระยะเวลาการก่อสร้าง		

ตารางที่ 3-1 สรุปรูปมาตรการติดตามตรวจสอบผลกระทบสิ่งแวดล้อม โครงการ อาคารชุด Cloud Residences (คลาวด์ เรสซิเดนซ์) ของบริษัท เอสเควี 23 จำกัด
ระหว่างเดือนมกราคม - มิถุนายน พ.ศ.2567

ผลกระทบสิ่งแวดล้อม	ดัชนีที่ตรวจวัด	บริเวณที่ตรวจวัด	ระยะเวลา/ความถี่	ผลการปฏิบัติตามมาตรการ	เอกสารและรูปภาพประกอบมาตรการฯ
19.การป้องกันอัคคีภัย	- สภาพการใช้งานของอุปกรณ์เกี่ยวกับไฟฟ้า	- อุปกรณ์เกี่ยวกับไฟฟ้าบริเวณพื้นที่ก่อสร้าง	- เดือนละ 1 ครั้งตลอดระยะเวลาก่อสร้าง	เจ้าของโครงการได้ดำเนินจัดให้มีเจ้าหน้าที่คอยตรวจสอบ ดูแล ถึงสำรองน้ำใช้ พร้อมจัดให้คนงานผลัดเปลี่ยนกัน	ภาคผนวก ฉ1 (รูปที่ 20)
	- จุดเสี่ยงต่อการเกิดเพลิงไหม้บริเวณพื้นที่ก่อสร้าง	- บริเวณพื้นที่ก่อสร้าง	- ทุกวัน ตลอดระยะเวลาก่อสร้าง		
	- การติดตั้งของถังดับเพลิงเคมีบริเวณจุดเสี่ยงต่อการเกิดเพลิงไหม้	- ภายในพื้นที่ก่อสร้าง	- ทุกวัน ตลอดระยะเวลาก่อสร้าง	เจ้าของโครงการจัดให้มีถังดับเพลิงเคมีติดตั้งไว้ภายในพื้นที่ก่อสร้างและบ้านพักคนงานในบริเวณที่สามารถมองเห็นได้ชัดเจนและง่ายต่อการใช้งาน	ภาคผนวก ฉ1 (รูปที่ 39)
	- แผนป้องกันและระงับอัคคีภัย	- ภายในพื้นที่ก่อสร้าง	- เดือนละ 1 ครั้ง ตลอดระยะเวลาก่อสร้าง	โครงการดำเนินการจัดทำคู่มือการใช้งานการบำรุงดูแลรักษาอุปกรณ์ป้องกันอัคคีภัยแผนป้องกันและระงับอัคคีภัย	ภาคผนวก ฉ3

ตารางที่ 3-1 สรุปมาตรการติดตามตรวจสอบผลกระทบสิ่งแวดล้อม โครงการ อาคารชุด Cloud Residences (คลาวด์ เรสซิเดนซ์) ของบริษัท เอสเควี 23 จำกัด
ระหว่างเดือนมกราคม - มิถุนายน พ.ศ.2567

ผลกระทบสิ่งแวดล้อม	ดัชนีที่ตรวจวัด	บริเวณที่ตรวจวัด	ระยะเวลา/ความถี่	ผลการปฏิบัติตามมาตรการ	เอกสารและรูปภาพประกอบมาตรการฯ
20. สุนทรียภาพและทัศนียภาพ	- สภาพพื้นที่ดี	- พื้นที่ก่อสร้าง	- ทุกวันตลอดระยะเวลาก่อสร้าง	เจ้าของโครงการจัดมีให้เจ้าหน้าที่คอยตรวจสอบสภาพรั้วโดยรอบพื้นที่โครงการให้อยู่ในสภาพที่ดีอยู่เสมอ และสามารถกวดบังทัศนวิสัยการก่อสร้างได้	-
	- หนังสือแจ้ง เรื่องการกวดบังทัศนียภาพจากโครงการ และชดเชยเยียวยาต่อผู้ได้รับผลกระทบ	- บริเวณโดยรอบพื้นที่โครงการ ในระยะ 100 เมตร	- ตลอดระยะเวลาก่อสร้าง	โครงการดำเนินการแจ้งประชาสัมพันธ์ โดยการพบปะพูดคุยต่อเจ้าของอาคารบ้านพักอาศัยใกล้เคียง ที่อาจได้รับผลกระทบจากการกวดบังทัศนียภาพ แสงแดด ทิศทางลม และการกวดบังคลื่นวิทยุโทรทัศน์ จากตัวอาคารของโครงการ โดยผู้ได้รับผลกระทบสามารถแจ้งความเดือดร้อนกับเจ้าหน้าที่รับผิดชอบ (วิศวกรหรือเจ้าหน้าที่ความปลอดภัยในการทำงาน (จป.) ประจำโครงการ) ได้ หากได้รับผลกระทบดังกล่าวทางโครงการยินยอมที่จะเจรจาข้อตกลงร่วมกัน เพื่อแก้ไขปัญหาที่เกิดขึ้นอย่างเป็นธรรม	ภาคผนวก ฉ5
21. การกวดบังทิศทางลม	- หนังสือแจ้ง เรื่องการกวดบังทิศทางลมจากโครงการ และชดเชยเยียวยาต่อผู้ได้รับผลกระทบ	- บริเวณโดยรอบพื้นที่โครงการ ในระยะ 100 เมตร	- ตลอดระยะเวลาก่อสร้าง		
22. การกวดบังแสงแดด	- หนังสือแจ้ง เรื่องการกวดบังแสงแดดจากโครงการ และชดเชยเยียวยาต่อผู้ได้รับผลกระทบ	- บริเวณโดยรอบพื้นที่โครงการ ในระยะ 100 เมตร	- ตลอดระยะเวลาก่อสร้าง		

3.3 การติดตามตรวจสอบคุณภาพสิ่งแวดล้อม

ดำเนินการติดตามตรวจสอบคุณภาพสิ่งแวดล้อมของ โครงการ อาคารชุด Cloud Residences (คลาวด์ เรสซิเดนซ์) ประกอบด้วย คุณภาพอากาศในบรรยากาศ เสียงโดยทั่วไป เสียงรบกวน ค่าความสั่นสะเทือน และคุณภาพน้ำทิ้ง ช่วงระยะก่อสร้าง โดยวิธีการวิเคราะห์และการเก็บตัวอย่าง ซึ่งดำเนินการตามวิธีที่กำหนดไว้ในมาตรฐานตามที่ราชการกำหนด และมาตรฐานสากลที่ได้รับการยอมรับกันโดยทั่วไป ซึ่งมีรายละเอียดดังตารางที่ 3-2

ตารางที่ 3-2 วิธีการตรวจวัด และวิเคราะห์คุณภาพสิ่งแวดล้อม

ดัชนีที่ตรวจวัด	การเก็บตัวอย่าง / วิเคราะห์ตัวอย่าง
คุณภาพอากาศในบรรยากาศโดยทั่วไป	
ฝุ่นละอองรวม หรือฝุ่นละอองขนาดไม่เกิน 100 ไมครอน (Total Suspended Particulate; TSP)	Filter High Volume Air Sampler / Gravimetric Method
ฝุ่นละอองขนาดเล็ก หรือฝุ่นละอองขนาดไม่เกิน 10 ไมครอน (Particulates Matter <10 microns; PM-10)	Size Selective High Volume Air Sampler/ Gravimetric Method
ไนโตรเจนไดออกไซด์ (Nitrogen dioxide; NO ₂)	Part 50, Gas Phase Chemiluminescence
คาร์บอนมอนอกไซด์ (Carbon monoxide; CO)	CO Analyzer/ NDIR
ซัลเฟอร์ไดออกไซด์ (Sulfur dioxide; SO ₂)	UV-Fluorescence
ไฮโดรคาร์บอนรวมทั้งหมด (Total Hydrocarbon; THC)	Personal Air Sample, Flame Ionization detection Method
ระดับเสียงโดยทั่วไป	
ระดับเสียงโดยทั่วไป (L _{eq} 24 hr) ระดับเสียงสูงสุด (L _{max}) และระดับเสียงรบกวน	Integrated Sound Level Meter/IEC804
ค่าความสั่นสะเทือน	
ความเร็วอนุภาคสูงสุด (Peak Particle Velocity) และความถี่ (Frequency)	Vibration Meter
คุณภาพน้ำทิ้ง	
pH at 25 °C	Electrometric Method (4500-H ⁺ B)
Biochemical Oxygen Demand	5-Days BOD Test (5210 B), Azide Modification (4500-O C)
Total Suspended Solids	Dried at 103-105 °C (2540 D)
Total Dissolved Solids	Dried at 180 °C (2540 C)
Oil & Grease	Partition-Gravimetric Method (5520 B)
Total Kjeldahl Nitrogen	Macro- Kjeldahl Method (4500-N _{org} B)
Sulfide	Iodometric Method (4500-S ²⁻ F)
Settleable Solids	Imhoff Cone (2540 F)



3.4 ขอบเขตของการติดตามตรวจสอบ

การดำเนินงานติดตามตรวจสอบคุณภาพสิ่งแวดล้อม โครงการ อาคารชุด Cloud Residences (คลาวด์ เรสซิเดนซ์) (ระยะก่อสร้าง) ของบริษัท เอสเควี 23 จำกัด ระหว่างเดือนมกราคม - มิถุนายน พ.ศ.2567 ได้กำหนดขอบเขตการดำเนินการติดตามตรวจสอบตามที่กำหนดไว้ในรายงานการวิเคราะห์ผลกระทบสิ่งแวดล้อมที่ได้รับการเห็นชอบแล้ว โดยโครงการได้ดำเนินการตรวจวัดคุณภาพสิ่งแวดล้อมดังนี้

ระยะงานก่อสร้าง ทำการตรวจวัดระหว่างเดือนมกราคม - มิถุนายน พ.ศ.2567 รายละเอียดของแผนการติดตามตรวจสอบคุณภาพสิ่งแวดล้อมแสดงดังตารางที่ 3-3 และรูปแสดงจุดตรวจวัดคุณภาพสิ่งแวดล้อม แสดงดัง รูปที่ 3-1

ตารางที่ 3-3 ขอบเขตและแผนการติดตามตรวจสอบคุณภาพสิ่งแวดล้อมสิ่งแวดล้อม ของโครงการ อาคารชุด Cloud Residences (คลาวด์ เรสซิเดนซ์) ของบริษัท เอสเควี 23 จำกัด
ระหว่างเดือนมกราคม - มิถุนายน พ.ศ.2567

มาตรการติดตาม ตรวจสอบ คุณภาพสิ่งแวดล้อม	พารามิเตอร์ที่ทำการตรวจวัด	ระยะเวลา/ความถี่	ช่วงเวลาทำการตรวจวัด (พ.ศ.2567)					
			ม.ค.	ก.พ.	มี.ค.	เม.ย.	พ.ค.	มิ.ย.
ระยะก่อสร้าง								
1. คุณภาพอากาศในบรรยากาศโดยทั่วไป								
- ทิศใต้ของโครงการ	- ฝุ่นละอองรวม (TSP) - ฝุ่นละอองขนาดเล็ก (PM-10)	ทุกวันช่วงฐานราก หลังจากนั้น 24 ชม. 1 ครั้ง/เดือน	✓	✓	✓	✓	✓	✓
- ทิศใต้ของโครงการ	- ก๊าซคาร์บอนมอนนอกไซด์ (CO) - ก๊าซไนโตรเจนไดออกไซด์ (NO ₂) - ก๊าซซัลเฟอร์ไดออกไซด์ (SO ₂) - ไฮโดรคาร์บอนรวมทั้งหมด (THC)	24 ชม. 1 ครั้ง/ เดือน	✓	✓	✓	✓	✓	✓
2. ระดับเสียงโดยทั่วไป								
- ทิศใต้ของโครงการ	- ระดับเสียงเฉลี่ย 24 ชั่วโมง (Leq 24 hr., Lmax, Ldn, L ₁₀ , L ₉₀)	ทุกวันช่วงฐานราก หลังจากนั้น 24 ชม. 1 ครั้ง/เดือน	✓	✓	✓	✓	✓	✓

ตารางที่ 3-3 (ต่อ) ขอบเขตและแผนการติดตามตรวจสอบคุณภาพสิ่งแวดล้อมสิ่งแวดล้อม ของโครงการ อาคารชุด Cloud Residences (คลาวด์ เรสซิเดนซ์) ของบริษัท เอสเควี 23 จำกัด
ระหว่างเดือนมกราคม - มิถุนายน พ.ศ.2567

มาตรการติดตามตรวจสอบ คุณภาพสิ่งแวดล้อม	พารามิเตอร์ที่ทำการตรวจวัด	ระยะเวลา/ความถี่	ช่วงเวลาทำการตรวจวัด (พ.ศ.2567)					
			ม.ค.	ก.พ.	มี.ค.	เม.ย.	พ.ค.	มิ.ย.
ระยะก่อสร้าง 3. ความสั่นสะเทือน - ทิศใต้ของโครงการ	- ความเร็วอนุภาคสูงสุด (PPV) - ความถี่ (Frequency)	ทุกวันช่วงฐานรากหลัง จากนั้น 24 ชม. 1 ครั้ง/เดือน	✓	✓	✓	✓	✓	✓
4. คุณภาพน้ำทิ้ง - ระบบบำบัดน้ำเสียบริเวณ พื้นที่ก่อสร้าง	- ความเป็นกรด-ด่าง (pH) - บีโอดี (BOD) - สารแขวนลอย (SS) - สารที่ละลายได้ทั้งหมด (TDS) - น้ำมันและไขมัน (Oil & Grease) - ค่าทีเคเอ็น (TKN) - ซัลไฟด์ (Sulfide) - ตะกอนหนัก (Settleable Solids)	1 ครั้ง/เดือน	✓	✓	✓	✓	✓	✓

3.5 ผลการตรวจวัดคุณภาพสิ่งแวดล้อมในระยะก่อสร้าง

3.5.1 ผลการตรวจวัดคุณภาพอากาศในบรรยากาศโดยทั่วไป (Ambient Air Quality)

มาตรการกำหนดให้ดำเนินการตรวจวัดคุณภาพอากาศในบรรยากาศโดยทั่วไป (Ambient Air Quality) ของโครงการ อาคารชุด Cloud Residences (คลาวด์ เรสซิเดนซ์) ของบริษัท เอสเควี 23 จำกัด (ระยะก่อสร้าง) ระหว่างเดือนมกราคม - มิถุนายน พ.ศ.2567 ทำการตรวจวัดจำนวน 1 สถานี คือ บริเวณทิศใต้ของโครงการ

เมื่อนำผลการตรวจวัดปริมาณฝุ่นละอองรวม (TSP) และปริมาณฝุ่นละอองขนาดเล็ก (PM₁₀) เปรียบเทียบกับค่ามาตรฐานตามประกาศคณะกรรมการสิ่งแวดล้อมแห่งชาติ ฉบับที่ 24 (พ.ศ.2547) เรื่อง กำหนดมาตรฐานคุณภาพอากาศในบรรยากาศโดยทั่วไป ประกาศ ณ วันที่ 9 สิงหาคม พ.ศ.2547 พบว่า ทิศใต้ของโครงการ มีค่าอยู่ในเกณฑ์มาตรฐานกำหนดทุกวันทำการตรวจวัด แสดงรายละเอียดผลการตรวจวัดดังตารางที่ 3-4

เมื่อนำผลการตรวจวัดปริมาณไนโตรเจนไดออกไซด์ (NO₂) เปรียบเทียบกับค่ามาตรฐานตามประกาศคณะกรรมการสิ่งแวดล้อมแห่งชาติ ฉบับที่ 33 (พ.ศ.2552) เรื่อง กำหนดมาตรฐานค่าก๊าซไนโตรเจนไดออกไซด์ในบรรยากาศโดยทั่วไป ลงวันที่ 14 สิงหาคม 2552 พบว่า มีค่าอยู่ในเกณฑ์มาตรฐานกำหนด แสดงรายละเอียดผลการตรวจวัดดังตารางที่ 3-5

เมื่อนำผลการตรวจวัดปริมาณซัลเฟอร์ไดออกไซด์ (SO₂) เปรียบเทียบกับค่ามาตรฐานตามประกาศคณะกรรมการสิ่งแวดล้อมแห่งชาติ ฉบับที่ 21 (พ.ศ.2544) เรื่อง กำหนดมาตรฐานค่าก๊าซซัลเฟอร์ไดออกไซด์ในบรรยากาศทั่วไปในเวลา 1 ชั่วโมง ลงวันที่ 30 เมษายน 2544 และมาตรฐานตามประกาศคณะกรรมการสิ่งแวดล้อมแห่งชาติ ฉบับที่ 24 (พ.ศ.2547) เรื่อง กำหนดมาตรฐานคุณภาพอากาศในบรรยากาศโดยทั่วไป ประกาศ ณ วันที่ 9 สิงหาคม พ.ศ.2547 พบว่า มีค่าอยู่ในเกณฑ์มาตรฐานกำหนด แสดงรายละเอียดผลการตรวจวัดดังตารางที่ 3-6

เมื่อนำผลการตรวจวัดปริมาณคาร์บอนมอนอกไซด์ (CO) เปรียบเทียบกับค่ามาตรฐานตามประกาศคณะกรรมการสิ่งแวดล้อมแห่งชาติ ฉบับที่ 10 (พ.ศ.2538) ออกตามความในพระราชบัญญัติส่งเสริมและรักษาคุณภาพสิ่งแวดล้อมแห่งชาติ พ.ศ.2535 เรื่อง กำหนดมาตรฐานคุณภาพอากาศในบรรยากาศทั่วไป ประกาศในราชกิจจานุเบกษา เล่ม 112 ตอนที่ 42 ง วันที่ 25 พฤษภาคม พ.ศ.2538 พบว่า มีค่าอยู่ในเกณฑ์มาตรฐานกำหนด แสดงรายละเอียดผลการตรวจวัดดังตารางที่ 3-7

สำหรับผลการตรวจวัดปริมาณไฮโดรคาร์บอนทั้งหมด (THC) ไม่สามารถนำค่าที่ตรวจวัดได้มาเปรียบเทียบกับเกณฑ์มาตรฐานได้ เนื่องจากไม่มีการกำหนดค่ามาตรฐานในดัชนีดังกล่าว แสดงรายละเอียดผลการตรวจวัดดังตารางที่ 3-8

ตารางที่ 3-4 ผลการตรวจวัดปริมาณฝุ่นละอองรวม (TSP) และปริมาณฝุ่นละอองขนาดเล็ก (PM-10)
ทิศใต้ของโครงการ อาคารชุด Cloud Residences (คลาวด์ เรสซิเดนซ์) ของ บริษัท เอสเควี 23 จำกัด
ระหว่างเดือนมกราคม - มิถุนายน พ.ศ.2567

จุดตรวจวัด	ครั้งที่	วันที่ตรวจวัด	ผลการตรวจวัด	
			TSP(mg/m ³)	PM-10(mg/m ³)
ทิศใต้ของโครงการ	ครั้งที่ 1	18-19/01/2567	0.014	0.0074
		19-20/01/2567	0.134	0.0853
		20-21/01/2567	0.098	0.0144
	ครั้งที่ 2	07-08/02/2567	0.133	0.0412
		08-09/02/2567	0.091	0.0573
		09-10/02/2567	0.017	0.0150
	ครั้งที่ 3	18-19/03/2567	0.216	0.0962
		19-20/03/2567	0.165	0.0723
		20-21/03/2567	0.088	0.0636
	ครั้งที่ 4	08-09/04/2567	0.251	0.0724
		09-10/04/2567	0.250	0.0677
		10-11/04/2567	0.185	0.0914
	ครั้งที่ 5	20-21/05/2567	0.100	0.0508
		21-22/05/2567	0.093	0.0426
		22-23/05/2567	0.103	0.0541
	ครั้งที่ 6	22-23/06/2567	0.053	0.0209
		23-24/06/2567	0.048	0.0119
		24-25/06/2567	0.040	0.0105
มาตรฐาน ⁽¹⁾			0.33	0.12

หมายเหตุ : ข้อมูลการตรวจวัดแสดงในภาคผนวก ค คุณภาพอากาศในบรรยากาศโดยทั่วไป (ระยะก่อสร้าง)

ที่มา : ⁽¹⁾ มาตรฐานตามประกาศคณะกรรมการสิ่งแวดล้อมแห่งชาติ ฉบับที่ 24 (พ.ศ.2547) เรื่อง กำหนดมาตรฐานคุณภาพอากาศในบรรยากาศโดยทั่วไป ประกาศ ณ วันที่ 9 สิงหาคม พ.ศ.2547

ตารางที่ 3-5 ผลการตรวจวัดปริมาณไนโตรเจนไดออกไซด์ในบรรยากาศ (NO_2)
ทิศใต้ของโครงการ อาคารชุด Cloud Residences (คลาวด์ เรสซิเดนซ์) ของ บริษัท เอสเควี 23 จำกัด
ระหว่างเดือนมกราคม - มิถุนายน พ.ศ.2567

จุดตรวจวัด	ครั้งที่	วันที่ตรวจวัด	ผลการตรวจวัดปริมาณไนโตรเจนไดออกไซด์ (NO ₂)	
			ค่าเฉลี่ย 1 ชั่วโมง	
			(ppm)	(mg/m ³)
ทิศใต้ของโครงการ	ครั้งที่ 1	18-19/01/2567	0.0109	0.0205
		19-20/01/2567	0.0094	0.0177
		20-21/01/2567	0.0099	0.0185
	ครั้งที่ 2	07-08/02/2567	0.0083	0.0155
		08-09/02/2567	0.0086	0.0161
		09-10/02/2567	0.0087	0.0164
	ครั้งที่ 3	18-19/03/2567	0.0089	0.0167
		19-20/03/2567	0.0087	0.0164
		20-21/03/2567	0.0079	0.0149
	ครั้งที่ 4	08-09/04/2567	0.0096	0.0181
		09-10/04/2567	0.0086	0.0162
		10-11/04/2567	0.0097	0.0182
	ครั้งที่ 5	20-21/05/2567	0.0086	0.0162
		21-22/05/2567	0.0088	0.0166
		22-23/05/2567	0.0079	0.0149
	ครั้งที่ 6	22-23/06/2567	0.0068	0.0128
		23-24/06/2567	0.0069	0.0130
		24-25/06/2567	0.0072	0.0135
มาตรฐาน ⁽¹⁾			0.17	0.32

หมายเหตุ : ข้อมูลการตรวจวัดแสดงในภาคผนวก ค คุณภาพอากาศในบรรยากาศโดยทั่วไป (ระยะก่อสร้าง)
ที่มา : ⁽¹⁾ ประกาศคณะกรรมการสิ่งแวดล้อมแห่งชาติ ฉบับที่ 33 (พ.ศ.2552) เรื่อง กำหนดมาตรฐานค่าก๊าซไนโตรเจนไดออกไซด์
ในบรรยากาศโดยทั่วไป ประกาศในราชกิจจานุเบกษา เล่ม 126 ตอนพิเศษ 114 ง ลงวันที่ 14 สิงหาคม 2552

ตารางที่ 3-6 ผลการตรวจวัดปริมาณซัลเฟอร์ไดออกไซด์ในบรรยากาศ (SO₂)
ทิศใต้ของโครงการ อาคารชุด Cloud Residences (คลาวด์ เรสซิเดนซ์) ของ บริษัท เอสเควี 23 จำกัด
ระหว่างเดือนมกราคม - มิถุนายน พ.ศ.2567

จุดตรวจวัด	ครั้งที่	วันที่ตรวจวัด	ผลการตรวจวัดปริมาณซัลเฟอร์ไดออกไซด์ (SO ₂)			
			ค่าเฉลี่ย 1 ชั่วโมง		ค่าเฉลี่ย 24 ชั่วโมง	
			(ppm)	(mg/m ³)	(ppm)	(mg/m ³)
ทิศใต้ของโครงการ	ครั้งที่ 1	18-19/01/2567	0.0192	0.0503	0.0146	0.0382
		19-20/01/2567	0.0159	0.0416	0.0113	0.0295
		20-21/01/2567	0.0103	0.0268	0.0084	0.0219
	ครั้งที่ 2	07-08/02/2567	0.0129	0.0337	0.0107	0.0280
		08-09/02/2567	0.0117	0.0306	0.0095	0.0250
		09-10/02/2567	0.0124	0.0323	0.0118	0.0308
	ครั้งที่ 3	18-19/03/2567	0.0079	0.0207	0.0068	0.0177
		19-20/03/2567	0.0086	0.0225	0.0070	0.0183
		20-21/03/2567	0.0086	0.0225	0.0069	0.0180
	ครั้งที่ 4	08-09/04/2567	0.0079	0.0207	0.0070	0.0183
		09-10/04/2567	0.0089	0.0233	0.0072	0.0188
		10-11/04/2567	0.0078	0.0204	0.0065	0.0171
	ครั้งที่ 5	20-21/05/2567	0.0069	0.0181	0.0054	0.0142
		21-22/05/2567	0.0079	0.0207	0.0059	0.0153
		22-23/05/2567	0.0076	0.0199	0.0057	0.0148
	ครั้งที่ 6	22-23/06/2567	0.0069	0.0181	0.0057	0.0150
		23-24/06/2567	0.0073	0.0191	0.0058	0.0151
		24-25/06/2567	0.0070	0.0183	0.0056	0.0147
มาตรฐาน			0.30 ⁽¹⁾	0.78 ⁽¹⁾	0.12 ⁽²⁾	0.30 ⁽²⁾

หมายเหตุ : ข้อมูลการตรวจวัดแสดงในภาคผนวก ค คุณภาพอากาศในบรรยากาศโดยทั่วไป (ระยะก่อสร้าง)

ที่มา : ⁽¹⁾ ประกาศคณะกรรมการสิ่งแวดล้อมแห่งชาติ ฉบับที่ 21 (พ.ศ.2544) เรื่อง กำหนดมาตรฐานค่าก๊าซซัลเฟอร์ไดออกไซด์ในบรรยากาศทั่วไปในเวลา 1 ชั่วโมง ประกาศในราชกิจจานุเบกษา เล่ม 118 ตอนพิเศษ 39ง ลงวันที่ 30 เมษายน 2544
⁽²⁾ มาตรฐานตามประกาศคณะกรรมการสิ่งแวดล้อมแห่งชาติ ฉบับที่ 24 (พ.ศ.2547) เรื่อง กำหนดมาตรฐานคุณภาพอากาศในบรรยากาศโดยทั่วไป ประกาศ ณ วันที่ 9 สิงหาคม พ.ศ.2547

ตารางที่ 3-7 ผลการตรวจวัดปริมาณคาร์บอนมอนอกไซด์ในบรรยากาศ (CO)
ทิศใต้ของโครงการ อาคารชุด Cloud Residences (คลาวด์ เรสซิเดนซ์) ของ บริษัท เอสเควี 23 จำกัด
ระหว่างเดือนมกราคม - มิถุนายน พ.ศ.2567

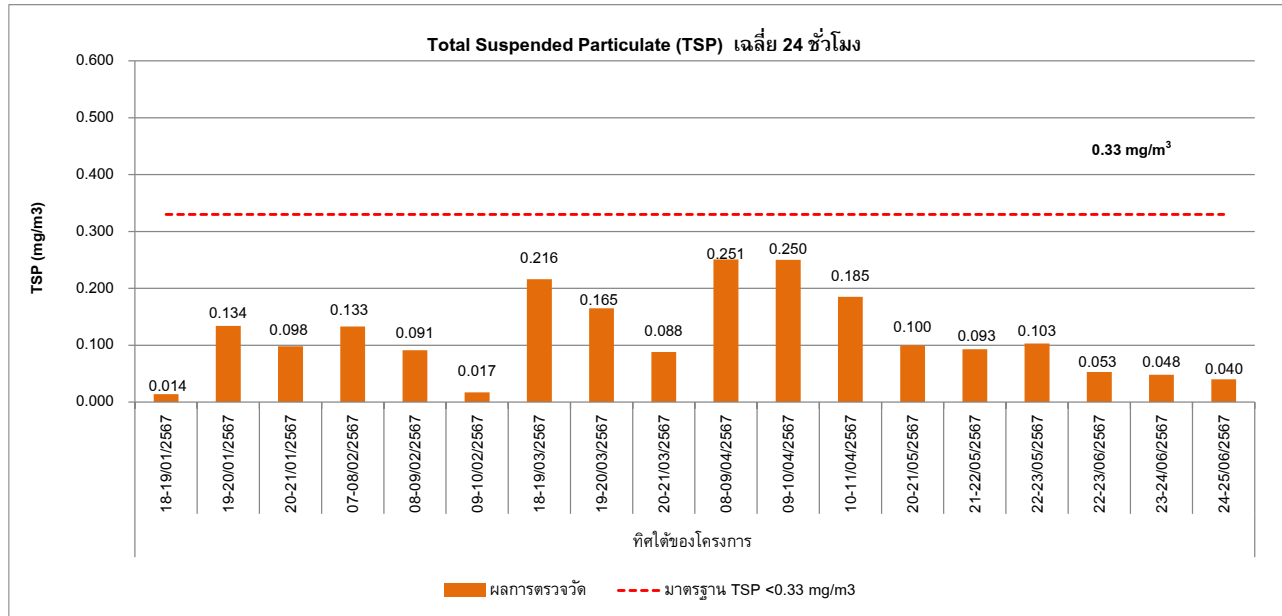
จุดตรวจวัด	ครั้งที่	วันที่ตรวจวัด	ผลการตรวจวัดปริมาณคาร์บอนมอนอกไซด์ (CO)			
			ค่าเฉลี่ย 1 ชั่วโมง		ค่าเฉลี่ย 8 ชั่วโมง	
			(ppm)	(mg/m ³)	(ppm)	(mg/m ³)
ทิศใต้ของโครงการ	ครั้งที่ 1	18-19/01/2567	2.6260	3.0073	1.7916	2.0518
		19-20/01/2567	2.8140	3.2226	2.1354	2.4454
		20-21/01/2567	2.3010	2.6351	1.5921	1.8233
	ครั้งที่ 2	07-08/02/2567	4.9690	5.6905	4.7856	5.4805
		08-09/02/2567	6.3180	7.2353	3.7210	4.2613
		09-10/02/2567	4.2790	4.9003	2.6549	3.0403
	ครั้งที่ 3	18-19/03/2567	5.9350	6.7967	5.6520	6.4726
		19-20/03/2567	6.9520	7.9614	6.1835	7.0813
		20-21/03/2567	6.9540	7.9637	6.2401	7.1462
	ครั้งที่ 4	08-09/04/2567	5.8420	6.6902	5.5358	6.3395
		09-10/04/2567	5.9740	6.8414	5.5565	6.3633
		10-11/04/2567	6.8240	7.8148	6.1410	7.0326
	ครั้งที่ 5	20-21/05/2567	5.9360	6.7979	5.6793	6.5038
		21-22/05/2567	6.9250	7.9305	5.9124	6.7708
		22-23/05/2567	6.9240	7.9293	5.7050	6.5333
	ครั้งที่ 6	22-23/06/2567	5.9540	6.8185	5.5073	6.3069
		23-24/06/2567	5.9320	6.7933	5.4446	6.2352
		24-25/06/2567	5.8470	6.6960	5.4263	6.2141
มาตรฐาน			30.0	34.20	9.0	10.26

หมายเหตุ : ข้อมูลการตรวจวัดแสดงในภาคผนวก ค คุณภาพอากาศในบรรยากาศโดยทั่วไป (ระยะก่อสร้าง)
ที่มา : ประกาศคณะกรรมการสิ่งแวดล้อมแห่งชาติ ฉบับที่ 10 (พ.ศ.2538) ออกตามความในพระราชบัญญัติส่งเสริมและรักษาคุณภาพสิ่งแวดล้อมแห่งชาติ พ.ศ.2535 เรื่อง กำหนดมาตรฐานคุณภาพอากาศในบรรยากาศโดยทั่วไป ประกาศ ณ วันที่ 17 เมษายนพ.ศ.2538 ตีพิมพ์ในราชกิจจานุเบกษา เล่ม 112 ตอนที่ 42ง วันที่ 25 พฤษภาคม 2538

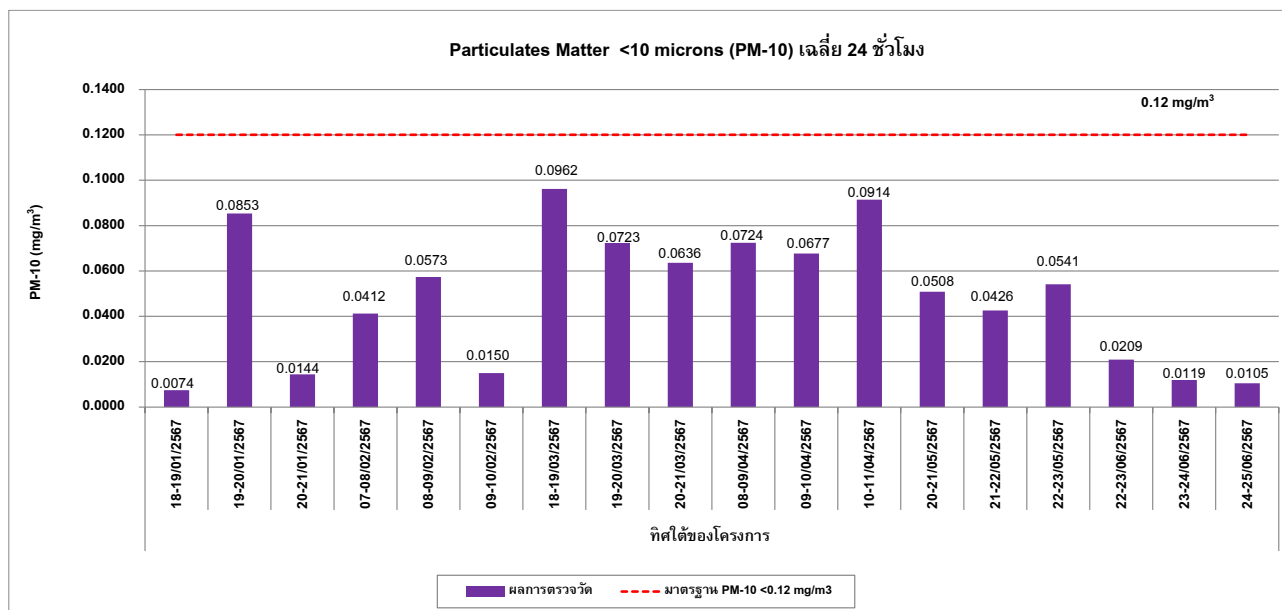
ตารางที่ 3-8 ผลการตรวจวัดปริมาณไฮโดรคาร์บอนรวมทั้งหมด (THC)
ทิศใต้ของโครงการ อาคารชุด Cloud Residences (คลาวด์ เรสซิเดนซ์) ของบริษัท เอสเควี 23 จำกัด
ระหว่างเดือนมกราคม - มิถุนายน พ.ศ.2567

จุดตรวจวัด	ครั้งที่	วันที่ตรวจวัด	หน่วย	ผลการตรวจวัด
				THC
ทิศใต้ของโครงการ	ครั้งที่ 1	18-19/01/2567	ppm	4.40
		19-20/01/2567	ppm	4.45
		20-21/01/2567	ppm	4.52
	ครั้งที่ 2	07-08/02/2567	ppm	4.54
		08-09/02/2567	ppm	4.49
		09-10/02/2567	ppm	4.12
	ครั้งที่ 3	18-19/03/2567	ppm	4.63
		19-20/03/2567	ppm	4.96
		20-21/03/2567	ppm	4.77
	ครั้งที่ 4	08-09/04/2567	ppm	4.76
		09-10/04/2567	ppm	5.03
		10-11/04/2567	ppm	4.85
	ครั้งที่ 5	20-21/05/2567	ppm	4.60
		21-22/05/2567	ppm	4.59
		22-23/05/2567	ppm	4.62
	ครั้งที่ 6	22-23/06/2567	ppm	4.20
		23-24/06/2567	ppm	4.39
		24-25/06/2567	ppm	4.35

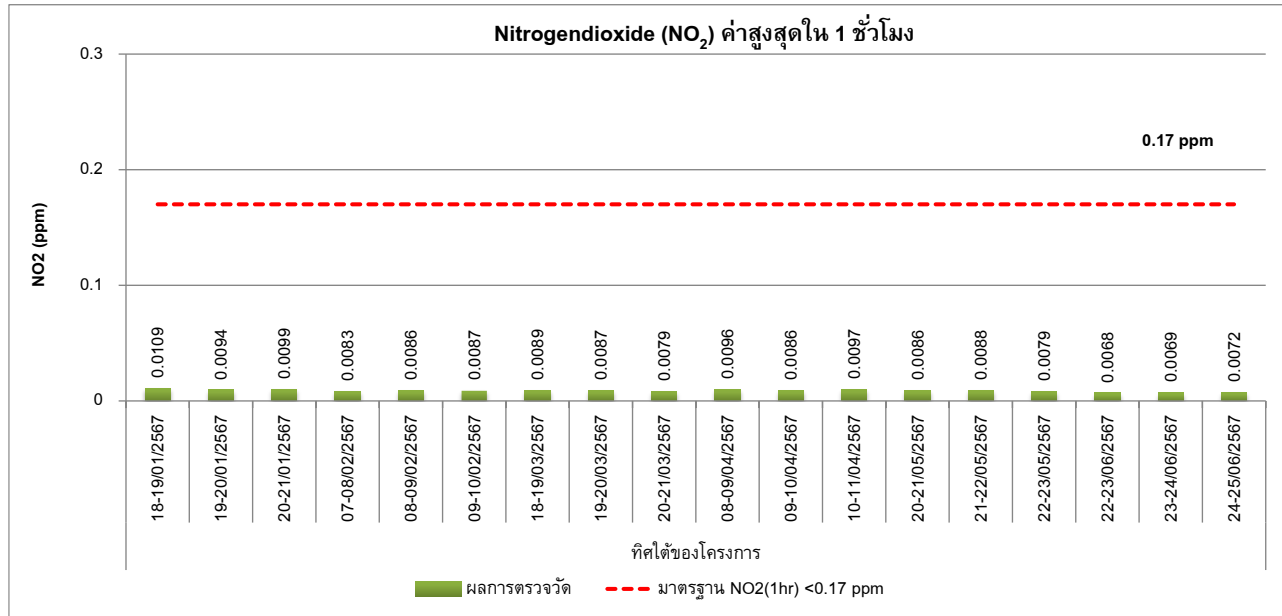
หมายเหตุ : ข้อมูลการตรวจวัดแสดงในภาคผนวก ค คุณภาพอากาศในบรรยากาศโดยทั่วไป (ระยะก่อสร้าง)
ปริมาณไฮโดรคาร์บอนรวมทั้งหมด (THC) ในบรรยากาศ ไม่มีมาตรฐานเปรียบเทียบ



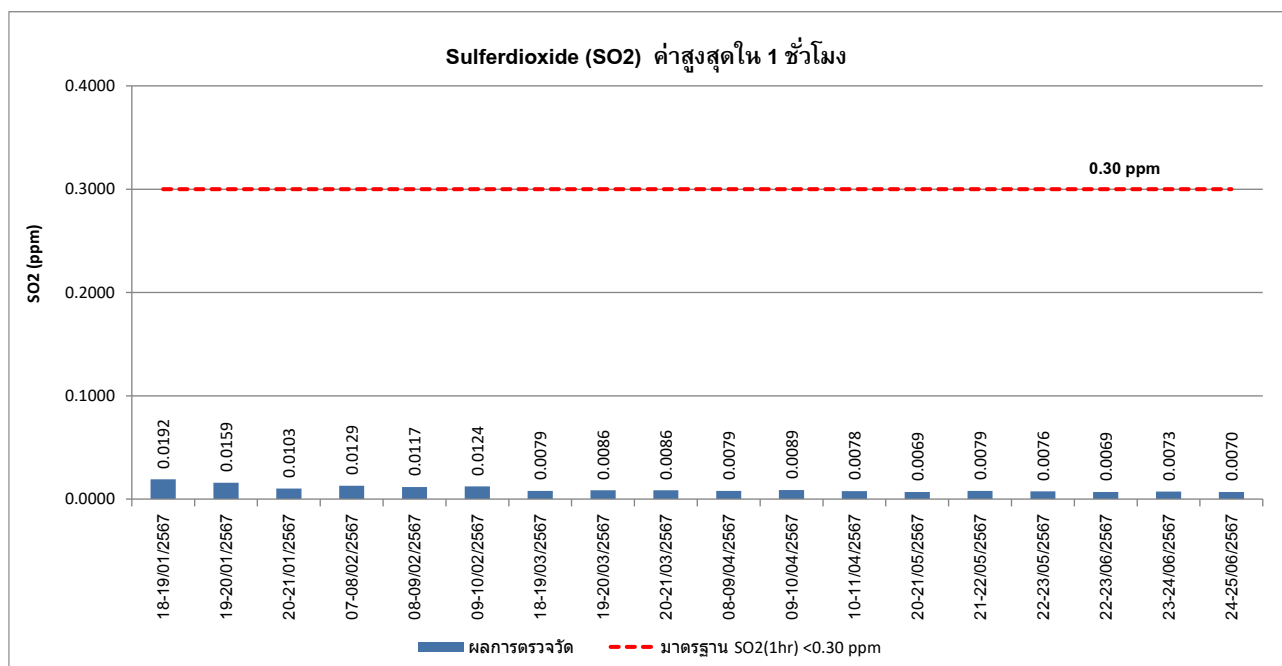
กราฟที่ 3.5-1 ผลการตรวจวัดฝุ่นละอองรวม หรือฝุ่นละอองขนาดไม่เกิน 100 ไมครอน (TSP)
ระหว่างเดือนมกราคม - มิถุนายน พ.ศ.2567



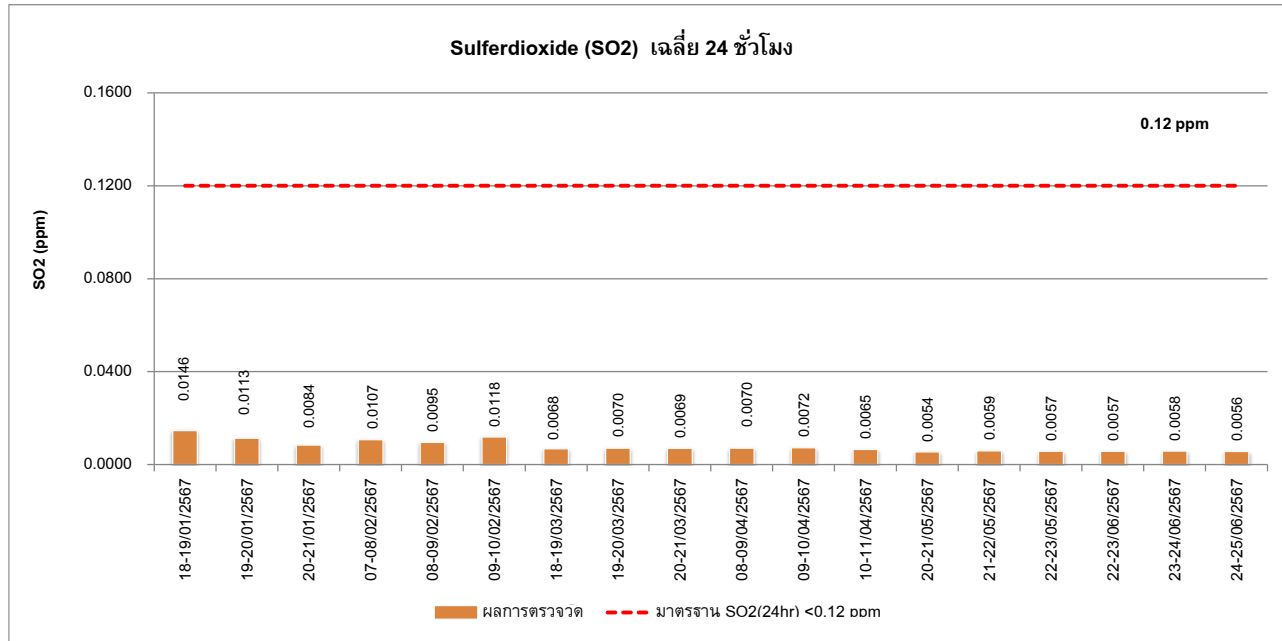
กราฟที่ 3.5-2 ผลการตรวจวัดฝุ่นละอองขนาดไม่เกิน 10 ไมครอน (PM-10)
ระหว่างเดือนมกราคม - มิถุนายน พ.ศ.2567



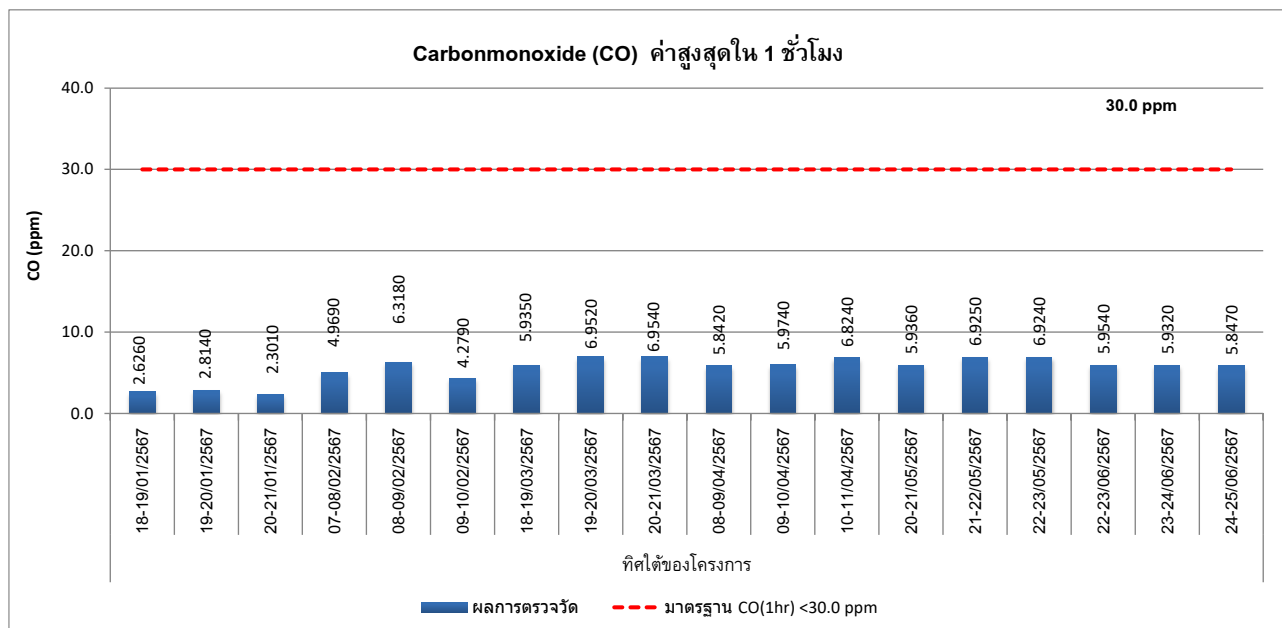
กราฟที่ 3.5-3 ผลการตรวจวัดปริมาณไนโตรเจนไดออกไซด์ (NO₂) ค่าสูงสุดใน 1 ชั่วโมง ในบรรยากาศ
ระหว่างเดือนมกราคม - มิถุนายน พ.ศ.2567



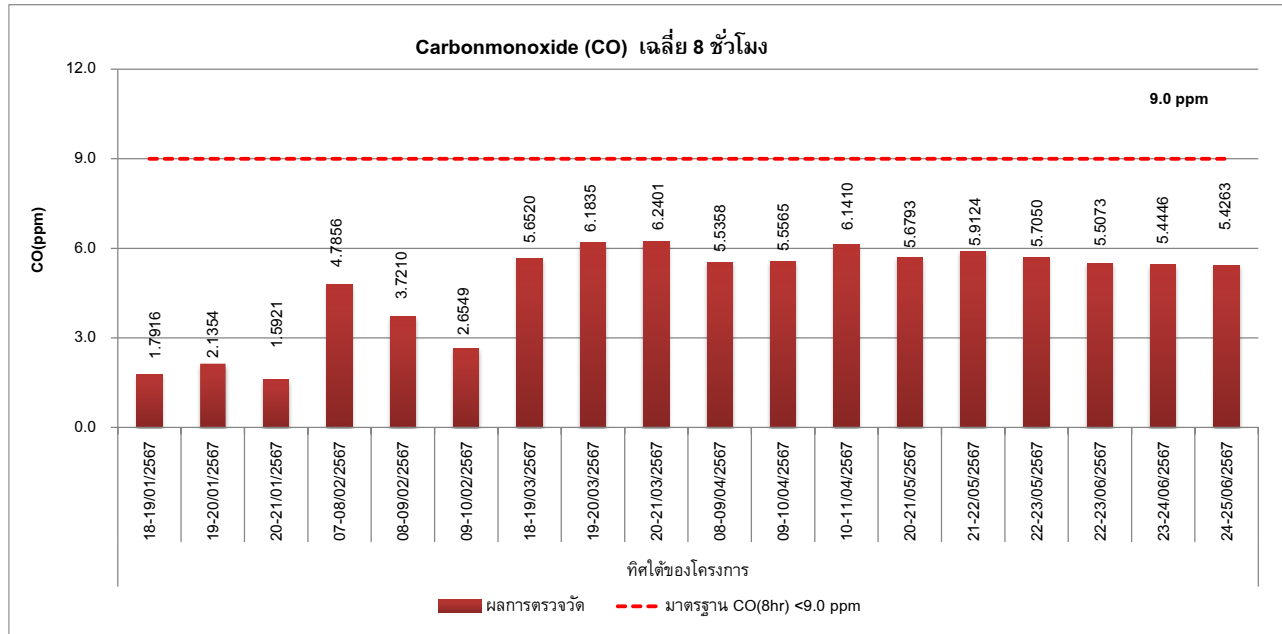
กราฟที่ 3.5-4 ผลการตรวจวัดปริมาณซัลเฟอร์ไดออกไซด์ (SO₂) ค่าสูงสุดใน 1 ชั่วโมง ในบรรยากาศ
ระหว่างเดือนมกราคม - มิถุนายน พ.ศ.2567



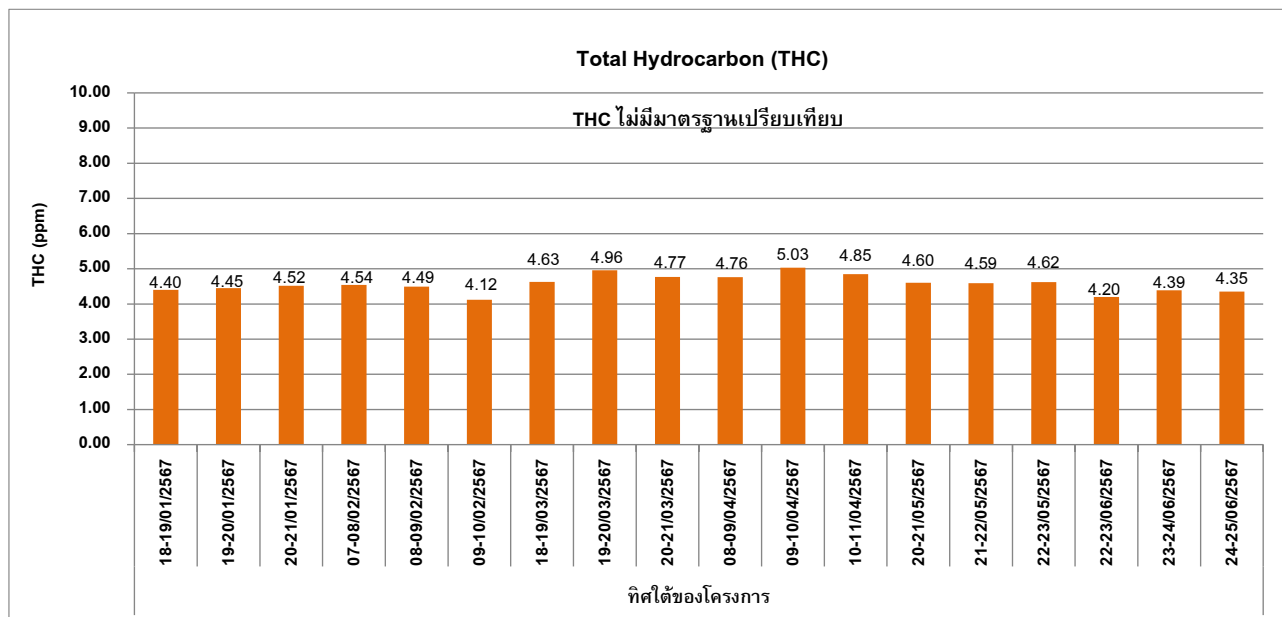
กราฟที่ 3.5-5 ผลการตรวจวัดปริมาณซัลเฟอร์ไดออกไซด์ (SO₂) เฉลี่ย 24 ชั่วโมง ในบรรยากาศ
ระหว่างเดือนมกราคม - มิถุนายน พ.ศ.2567



กราฟที่ 3.5-6 ผลการตรวจวัดปริมาณคาร์บอนมอนอกไซด์ (CO) ค่าสูงสุดใน 1 ชั่วโมง ในบรรยากาศ
ระหว่างเดือนมกราคม - มิถุนายน พ.ศ.2567



กราฟที่ 3.5-7 ผลการตรวจวัดปริมาณคาร์บอนมอนอกไซด์ (CO) เฉลี่ย 8 ชั่วโมง ในบรรยากาศ
ระหว่างเดือนมกราคม - มิถุนายน พ.ศ.2567



กราฟที่ 3.5-8 ผลการตรวจวัดปริมาณไฮโดรคาร์บอนรวมทั้งหมด (THC) ในบรรยากาศ
ระหว่างเดือนมกราคม - มิถุนายน พ.ศ.2567

3.5.2 ผลการตรวจวัดระดับเสียงโดยทั่วไป (Community Noise)

มาตรการกำหนดให้ดำเนินการตรวจวัดระดับเสียงโดยทั่วไป (Community Noise) ของโครงการ อาคารชุด Cloud Residences (คลาวด์ เรสซิเดนซ์) ของบริษัท เอสเควี 23 จำกัด ระหว่างเดือนมกราคม - มิถุนายน พ.ศ.2567 โดยทำการตรวจวัด จำนวน 1 สถานี คือ ทิศใต้ของโครงการ ทำการตรวจวัดระดับเสียงเฉลี่ยโดยทั่วไป 24 ชั่วโมง (L_{eq} 24 hr) และ ระดับเสียงสูงสุด (L_{max})

เมื่อนำผลการตรวจวัดระดับเสียงเฉลี่ยโดยทั่วไป 24 ชั่วโมง (L_{eq} 24 hr) และระดับเสียงสูงสุด (L_{max}) เปรียบเทียบกับค่ามาตรฐานตามประกาศคณะกรรมการสิ่งแวดล้อมแห่งชาติ เรื่อง กำหนดมาตรฐานระดับเสียงโดยทั่วไป ฉบับที่ 15 (พ.ศ.2540) ประกาศ ณ วันที่ 12 มีนาคม พ.ศ.2540 พบว่า มีค่าอยู่ในเกณฑ์มาตรฐานกำหนด แสดงรายละเอียด ผลการตรวจวัดดังตารางที่ 3-9

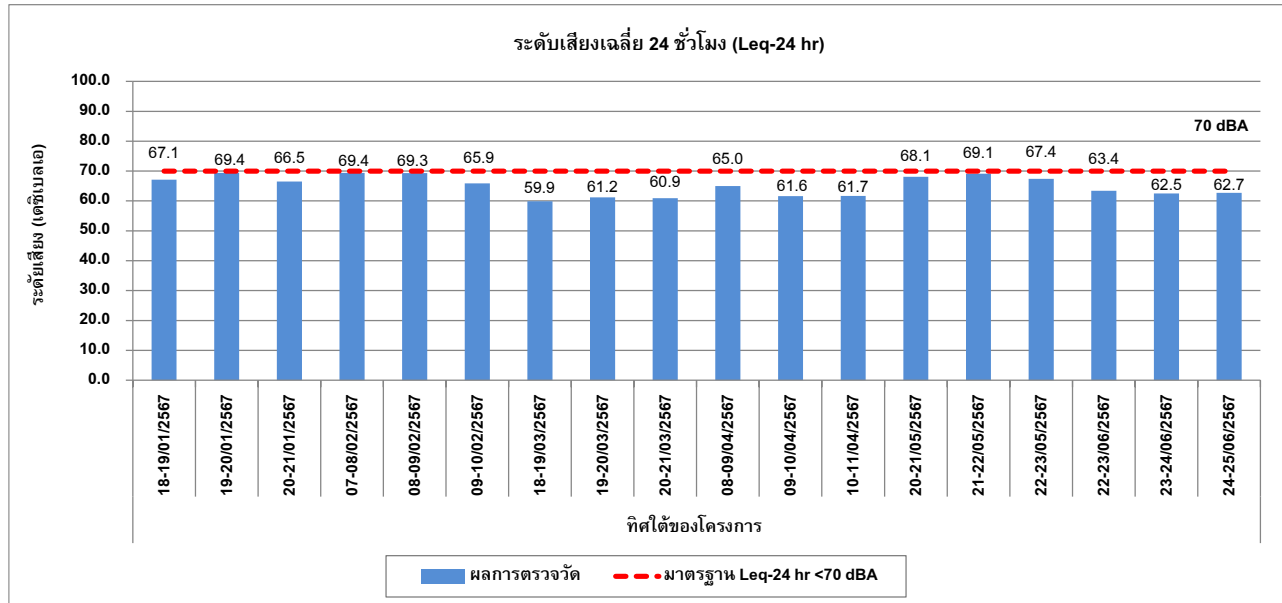
ตารางที่ 3-9 ผลการตรวจวัดระดับเสียงโดยทั่วไป (Community Noise)
ทิศใต้ของโครงการ อาคารชุด Cloud Residences (คลาวด์ เรสซิเดนซ์) ของ บริษัท เอสเควี 23 จำกัด
ระหว่างเดือนมกราคม - มิถุนายน พ.ศ.2567

จุดตรวจวัด	ครั้งที่	วันที่ตรวจวัด	ผลการตรวจวัด	
			ระดับเสียงเฉลี่ย 24 ชั่วโมง (L _{eq 24})	ระดับเสียงสูงสุด (L _{max})
ทิศใต้ของโครงการ	ครั้งที่ 1	18-19/01/2567	67.1	102.7
		19-20/01/2567	69.4	105.0
		20-21/01/2567	66.5	101.0
	ครั้งที่ 2	07-08/02/2567	69.4	99.4
		08-09/02/2567	69.3	103.9
		09-10/02/2567	65.9	91.3
	ครั้งที่ 3	18-19/03/2567	59.9	87.6
		19-20/03/2567	61.2	90.0
		20-21/03/2567	60.9	79.6
	ครั้งที่ 4	08-09/04/2567	65.0	94.0
		09-10/04/2567	61.6	95.1
		10-11/04/2567	61.7	109.9
	ครั้งที่ 5	20-21/05/2567	68.1	101.1
		21-22/05/2567	69.1	97.8
		22-23/05/2567	67.4	98.3
	ครั้งที่ 6	22-23/06/2567	63.4	86.4
		23-24/06/2567	62.5	85.7
		24-25/06/2567	62.7	85.4
มาตรฐาน ⁽¹⁾			70.0	115.0

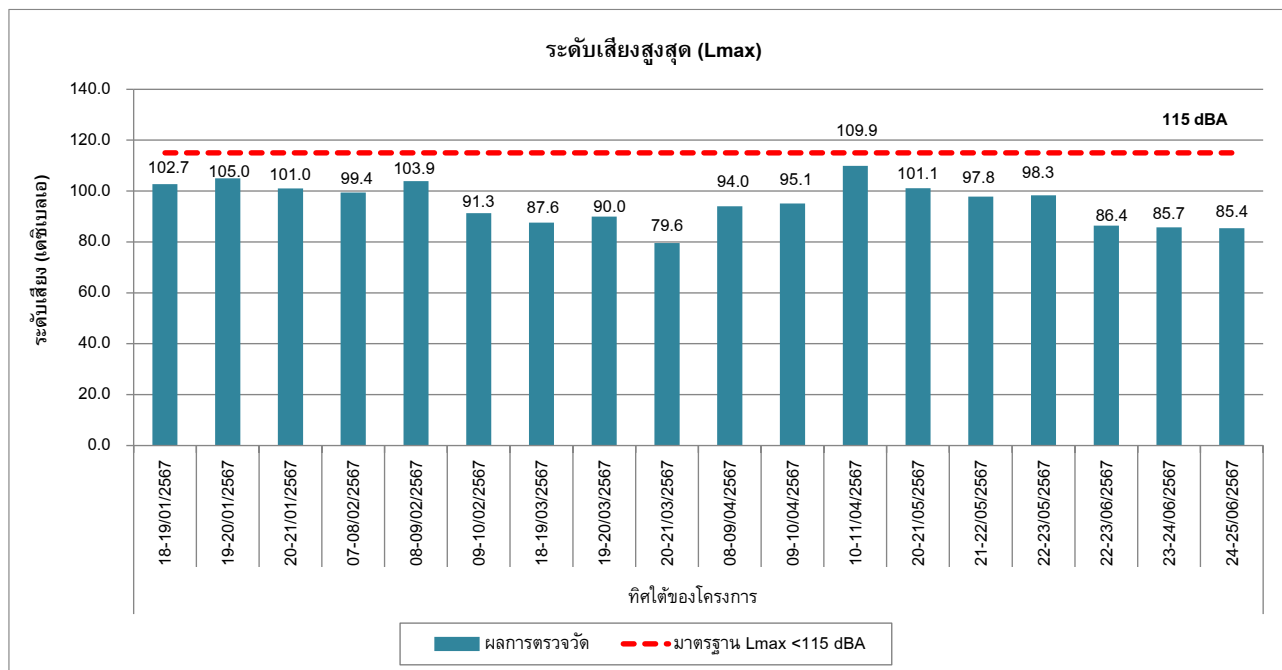
หมายเหตุ : ข้อมูลการตรวจวัดแสดงในภาคผนวก ค คุณภาพอากาศในบรรยากาศโดยทั่วไป (ระยะก่อสร้าง)

* ไม่ผ่านเกณฑ์มาตรฐาน

ที่มา : ⁽¹⁾ ประกาศคณะกรรมการสิ่งแวดล้อมแห่งชาติ เรื่อง กำหนดมาตรฐานระดับเสียงโดยทั่วไป ฉบับที่ 15 (พ.ศ.2540) ประกาศ ณ วันที่ 12 มีนาคม พ.ศ.2540 ตีพิมพ์ในราชกิจจานุเบกษา เล่ม 114 ตอนที่ 27 ง วันที่ 3 เมษายน พ.ศ.2540



กราฟที่ 3.5-9 ผลการตรวจวัดระดับเสียงเฉลี่ยโดยทั่วไป 24 ชั่วโมง (L_{eq} 24 hr)
ระหว่างเดือนมกราคม - มิถุนายน พ.ศ.2567



กราฟที่ 3.5-10 ผลการตรวจวัดระดับเสียงสูงสุด (L_{max})
ระหว่างเดือนมกราคม - มิถุนายน พ.ศ.2567

3.5.3 ผลการตรวจวัดระดับเสียงรบกวน (Annoyance Noise)

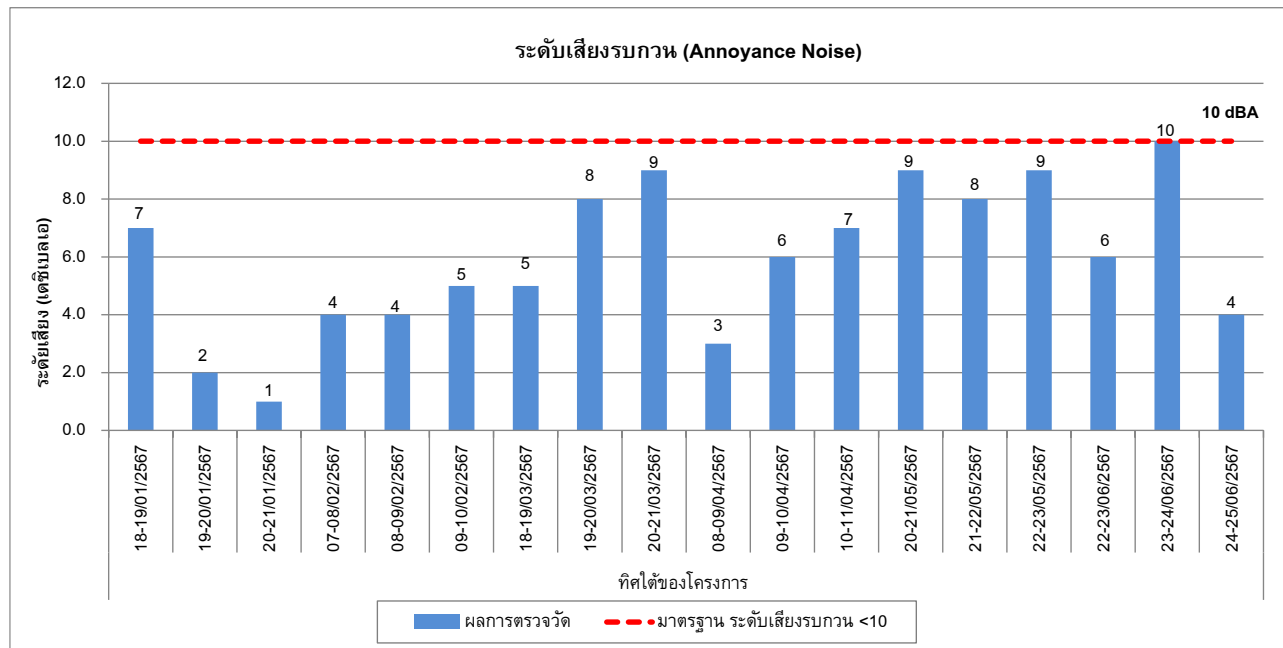
ผลการตรวจวัดระดับเสียงรบกวน (Annoyance Noise) ของโครงการ อาคารชุด Cloud Residences (คลาวด์ เรสซิเดนซ์) ของบริษัท เอสเควี 23 จำกัด ระหว่างเดือนมกราคม - มิถุนายน พ.ศ.2567 โดยทำการตรวจวัดจำนวน 1 สถานี คือ ทิศใต้ของโครงการ รายละเอียดแสดงดังตารางที่ 3-10

เมื่อนำผลการตรวจวัดระดับเสียงรบกวน (Annoyance Noise) เปรียบเทียบค่ามาตรฐานตามประกาศคณะกรรมการควบคุมมลพิษ เรื่อง วิธีการตรวจวัดระดับเสียงพื้นฐาน ระดับเสียงขณะไม่มีการรบกวน อ้างอิงประกาศคณะกรรมการสิ่งแวดล้อมแห่งชาติ ฉบับที่ 29 (พ.ศ.2550) แต่ตามประกาศคณะกรรมการสิ่งแวดล้อมแห่งชาติ ฉบับที่ 29 (พ.ศ.2550) เรื่อง ค่าระดับเสียงรบกวน ประกาศ ณ วันที่ 29 มิถุนายน พ.ศ.2550 พบว่า มีค่าอยู่ในเกณฑ์มาตรฐานกำหนด

ตารางที่ 3-10 ผลการตรวจวัดระดับเสียงรบกวน (Annoyance Noise)
ทิศใต้ของโครงการ อาคารชุด Cloud Residences (คลาวด์ เรสซิเดนซ์) ของ บริษัท เอสเควี 23 จำกัด
ระหว่างเดือนมกราคม - มิถุนายน พ.ศ.2567

ครั้งที่	วันที่ตรวจวัด	ผลการตรวจวัด (db(A))		
		เสียงขณะมีการรบกวน*	ระดับเสียงพื้นฐาน	ค่าระดับการรบกวน
ครั้งที่ 1	18-19/01/2567	75	68	7
	19-20/01/2567	73	71	2
	20-21/01/2567	69	68	1
ครั้งที่ 2	07-08/02/2567	76	72	4
	08-09/02/2567	74	70	4
	09-10/02/2567	72	67	5
ครั้งที่ 3	18-19/03/2567	63	58	5
	19-20/03/2567	70	62	8
	20-21/03/2567	75	66	9
ครั้งที่ 4	08-09/04/2567	69	66	3
	09-10/04/2567	69	63	6
	10-11/04/2567	71	64	7
ครั้งที่ 5	20-21/05/2567	75	66	9
	21-22/05/2567	77	69	8
	22-23/05/2567	76	67	9
ครั้งที่ 6	22-23/06/2567	72	66	6
	23-24/06/2567	74	64	10
	24-25/06/2567	68	64	4
มาตรฐานค่าระดับการรบกวน				10

มาตรฐาน : (1) ประกาศคณะกรรมการสิ่งแวดล้อมแห่งชาติ ฉบับที่ 29 (พ.ศ.2550) (ค.ศ.2007) เรื่อง ค่าระดับเสียงรบกวน
(2) ประกาศคณะกรรมการควบคุมมลพิษ ลงวันที่ 21 กันยายน พ.ศ. 2565 ซึ่งประกาศในราชกิจจานุเบกษา เล่มที่ 139, พิเศษ ตอนที่ 266 ง
ลงวันที่ 11 กันยายน พ.ศ. 2565
* $L_{Aeq,T_r} = [10 \log_{10}(10^{0.1L_{Aeq,T_s}} - 10^{0.1L_{Aeq,R}})] + 10 \log_{10}(\frac{T_s}{T_r})$



กราฟที่ 3.5-11 ผลการตรวจวัดระดับเสียงรบกวน (Annoyance Noise)
ระหว่างเดือนมกราคม - มิถุนายน พ.ศ.2567

3.5.4 ผลการตรวจวัดค่าความสั่นสะเทือน (Vibration)

มาตรการกำหนดให้ดำเนินการตรวจวัดค่าความสั่นสะเทือน (Vibration) ของโครงการ อาคารชุด Cloud Residences (คลาวด์ เรสซิเดนซ์) (ระยะก่อสร้าง) ของบริษัท เอสเควี 23 จำกัด ระหว่างเดือนมกราคม - มิถุนายน พ.ศ.2567 โดยทำการตรวจวัดจำนวน 1 สถานี คือ ทิศใต้ของโครงการ ทำการตรวจวัดระดับความเร็วอนุภาคสูงสุด (PPV) และความถี่ (Frequency)

เมื่อนำผลการตรวจวัดค่าความสั่นสะเทือนเปรียบเทียบกับมาตรฐานตามประกาศคณะกรรมการสิ่งแวดล้อมแห่งชาติ ฉบับที่ 37 (พ.ศ.2553), อาคารประเภทที่ 2 ครอบคลุมถึงอาคารชุดตามกฎหมายว่าด้วยอาคารชุด และอาคารที่ใช้เป็นโรงเรียนของทางราชการและมาตรฐานแรงสั่นสะเทือนสำหรับอาคารที่ไวต่อผลกระทบตามมาตรฐานประเทศเยอรมนี DIN 45669-1 พบว่า ผลการตรวจวัดมีค่าความสั่นสะเทือนอยู่ในเกณฑ์มาตรฐานกำหนด แสดงรายละเอียดผลการตรวจวัดดังตารางที่ 3-11

ตารางที่ 3-11 ผลการตรวจวัดค่าความสั่นสะเทือน (Vibration)
ทิศใต้ของโครงการ อาคารชุด Cloud Residences (คลาวด์ เรสซิเดนซ์) ของ บริษัท เอสเควี 23 จำกัด
ระหว่างเดือนมกราคม - มิถุนายน พ.ศ.2567

ครั้งที่	วันที่ตรวจวัด	แนวขวาง		แนวตั้ง		แนวนอน		มาตรฐาน อาคาร ประเภท 2 1/
		ความถี่ (เฮิรต)	ความเร็ว อนุภาคสูงสุด (มิลลิเมตรต่อ วินาที)	ความถี่ (เฮิรต)	ความเร็ว อนุภาคสูงสุด (มิลลิเมตรต่อ วินาที)	ความถี่ (เฮิรต)	ความเร็ว อนุภาคสูงสุด (มิลลิเมตรต่อ วินาที)	
ครั้งที่ 1	18-19/01/2567	64.0	0.536	56.9	1.915*	19.0	0.812	15.7
	19-20/01/2567	64.0	2.026	56.9	1.852	85.3	4.524*	18.5
	20-21/01/2567	2.1	0.244	3.7	1.040*	2.3	0.205	5.0
ครั้งที่ 2	07-08/02/2567	8.5	0.544	9.5	2.569*	56.9	0.709	5.0
	08-09/02/2567	-	<0.500	-	<0.500	-	<0.500	5.0
	09-10/02/2567	-	<0.500	-	<0.500	-	<0.500	5.0
ครั้งที่ 3	18-19/03/2567	-	<0.500	-	<0.500	-	<0.500	5.0
	19-20/03/2567	-	<0.500	-	<0.500	-	<0.500	5.0
	20-21/03/2567	-	<0.500	-	<0.500	-	<0.500	5.0
ครั้งที่ 4	08-09/04/2567	-	<0.500	-	<0.500	-	<0.500	5.0
	09-10/04/2567	-	<0.500	-	<0.500	-	<0.500	5.0
	10-11/04/2567	-	<0.500	-	<0.500	-	<0.500	5.0
ครั้งที่ 5	20-21/05/2567	-	<0.500	-	<0.500	-	<0.500	5.0
	21-22/05/2567	-	<0.500	-	<0.500	-	<0.500	5.0
	22-23/05/2567	-	<0.500	-	<0.500	-	<0.500	5.0
ครั้งที่ 6	22-23/06/2567	-	<0.500	-	<0.500	-	<0.500	5.0
	23-24/06/2567	-	<0.500	-	<0.500	-	<0.500	5.0
	24-25/06/2567	-	<0.500	-	<0.500	-	<0.500	5.0

หมายเหตุ : * หมายถึง ความเร็วอนุภาคสูงสุดที่นำมาเปรียบเทียบกับค่ามาตรฐานฯ
- = ไม่สามารถระบุความถี่ที่เกิดขึ้นได้

ที่มา : Trigger Source, Geo 0.500 mm/s (เริ่มทำการบันทึกค่าระดับความสั่นสะเทือนเมื่อความเร็วอนุภาค(Peak Particle Velocity,PPV) มีค่าตั้งแต่ 0.500 mm/s ขึ้นไป)
(1) ประกาศคณะกรรมการสิ่งแวดล้อมแห่งชาติ ฉบับที่ 37 (พ.ศ. 2553) เรื่อง กำหนดมาตรฐานความสั่นสะเทือนเพื่อป้องกันผลกระทบต่ออาคาร ประกาศในราชกิจจานุเบกษา เล่ม 127 ตอนที่พิเศษ 69 ง
- อาคารประเภทที่ 2 ครอบคลุมถึงอาคารอยู่อาศัย อาคารอยู่อาศัยรวม ห้องแถว ตึกแถว บ้านแถว บ้านแฝด ตามกฎหมายว่าด้วยการควบคุมอาคาร และอาคารชุดตามกฎหมายว่าด้วยอาคารชุด

3.5.5 ผลการตรวจวัดคุณภาพน้ำทิ้ง (Wastewater Quality)

ผลการตรวจวัดคุณภาพน้ำทิ้ง (Wastewater Quality) ของโครงการ อาคารชุด Cloud Residences (คลาวด์ เรสซิเดนซ์) บริษัท เอสเควี 23 จำกัด ทำการเก็บตัวอย่างระบบบำบัดน้ำเสียบริเวณพื้นที่ก่อสร้าง ระหว่างเดือนมกราคม - มิถุนายน พ.ศ.2567 แสดงรายละเอียดผลการตรวจวัดดัง ตารางที่ 3-12

เมื่อนำผลการตรวจวัดคุณภาพน้ำทิ้ง (Wastewater Quality) มาเปรียบเทียบกับประกาศกระทรวงทรัพยากรธรรมชาติและสิ่งแวดล้อม เรื่อง กำหนดมาตรฐานควบคุมการระบายน้ำทิ้งจากอาคารบางประเภทและบางขนาด ลงวันที่ 7 พฤศจิกายน 2548 ประกาศในราชกิจจานุเบกษา เล่มที่ 122 ตอนที่ 125ง วันที่ 29 ธันวาคม 2548, อาคารที่ทำการประเภท ก พบว่า ค่าความเป็นกรด-ด่าง (pH), ปริมาณบีโอดี (BOD), ปริมาณสารแขวนลอย (Suspended Solids), ปริมาณสารที่ละลายได้ทั้งหมด (TDS), ปริมาณน้ำมันและไขมัน (Oil & Grease), ปริมาณทีเคเอ็น (TKN), ปริมาณซัลไฟด์ (Sulfide) และปริมาณตะกอนหนัก (Settleable Solids) มีค่าอยู่ในเกณฑ์มาตรฐานที่กำหนด

ตารางที่ 3-12 ผลการตรวจวัดคุณภาพน้ำทิ้ง (Wastewater Quality)
ทิศใต้ของโครงการ อาคารชุด Cloud Residences (คลาวด์ เรสซิเดนซ์) ของ บริษัท เอสเควี 23 จำกัด
ทำการเก็บตัวอย่างระบบบำบัดน้ำเสียบริเวณพื้นที่ก่อสร้าง ระหว่างเดือนมกราคม - มิถุนายน พ.ศ.2567

อันดับ	ดัชนีการตรวจวัด	หน่วย	ผลวิเคราะห์			มาตรฐาน ⁽¹⁾
			ครั้งที่ 1	ครั้งที่ 2	ครั้งที่ 3	
			22/01/2567	13/02/2567	22/03/2567	
1.	pH at 25 °C	-	6.5	7.3	8.1	5.0-9.0
2.	Biochemical Oxygen Demand	mg/L	3.6	5.1	16.6	≤ 20
3.	Total Suspended Solids	mg/L	<10	<10	<10	≤ 30
4.	Total Dissolved Solids*	mg/L	232	284	154	-
5.	Oil & Grease	mg/L	<1.0	<1.0	<1.0	≤ 20
6.	Total Kjeldahl Nitrogen	mg/L	13.0	10.8	12.0	≤ 35
7.	Sulfide	mg/L	<1.0	<1.0	<1.0	≤ 1.0
8.	Settleable Solids	ml/L	<0.5	<0.5	<0.5	≤ 0.5

หมายเหตุ : ข้อมูลการตรวจวัดแสดงในภาคผนวก ค คุณภาพน้ำทิ้ง

ที่มา : (1) Method Based on Standard Method for the Examination of Water and Wastewater, APHA, AWWA, WEF 23rd Edition 2017

(1) ประกาศกระทรวงทรัพยากรธรรมชาติและสิ่งแวดล้อม เรื่อง กำหนดมาตรฐานควบคุมการระบายน้ำทิ้งจากอาคารบางประเภทและบางขนาด ลงวันที่ 7 พฤศจิกายน 2548 ประกาศในราชกิจจานุเบกษาเล่มที่ 122 ตอนที่ 125 ง วันที่ 29 ธันวาคม 2548,

* ปริมาณสารละลายได้ทั้งหมด(Total Dissolved Solids)ต้องมีค่าเพิ่มขึ้นจากปริมาณสารละลายในน้ำใช้ตามปกติไม่เกิน 500 มิลลิกรัมต่อลิตร
ค่าที่เพิ่มขึ้นจากปริมาณสารละลายในน้ำใช้ตามปกติ, ประจำเดือนมกราคม พ.ศ.2567 เท่ากับ 714 mg/L, เดือนกุมภาพันธ์ พ.ศ.2567 เท่ากับ 769 mg/L,
เดือนมีนาคม พ.ศ.2567 เท่ากับ 694 mg/L, เดือนเมษายน พ.ศ.2567 เท่ากับ 652 mg/L, เดือนพฤษภาคม พ.ศ.2567 เท่ากับ 644 mg/L
และเดือนมิถุนายน พ.ศ.2567 เท่ากับ 652 mg/L

ตารางที่ 3-12(ต่อ) ผลการตรวจวัดคุณภาพน้ำทิ้ง (Wastewater Quality)

ทิศใต้ของโครงการ อาคารชุด Cloud Residences (คลาวด์ เรสซิเดนซ์) ของ บริษัท เอสเควี 23 จำกัด
ทำการเก็บตัวอย่างระบบบำบัดน้ำเสียบริเวณพื้นที่ก่อสร้าง ระหว่างเดือนมกราคม - มิถุนายน พ.ศ.2567

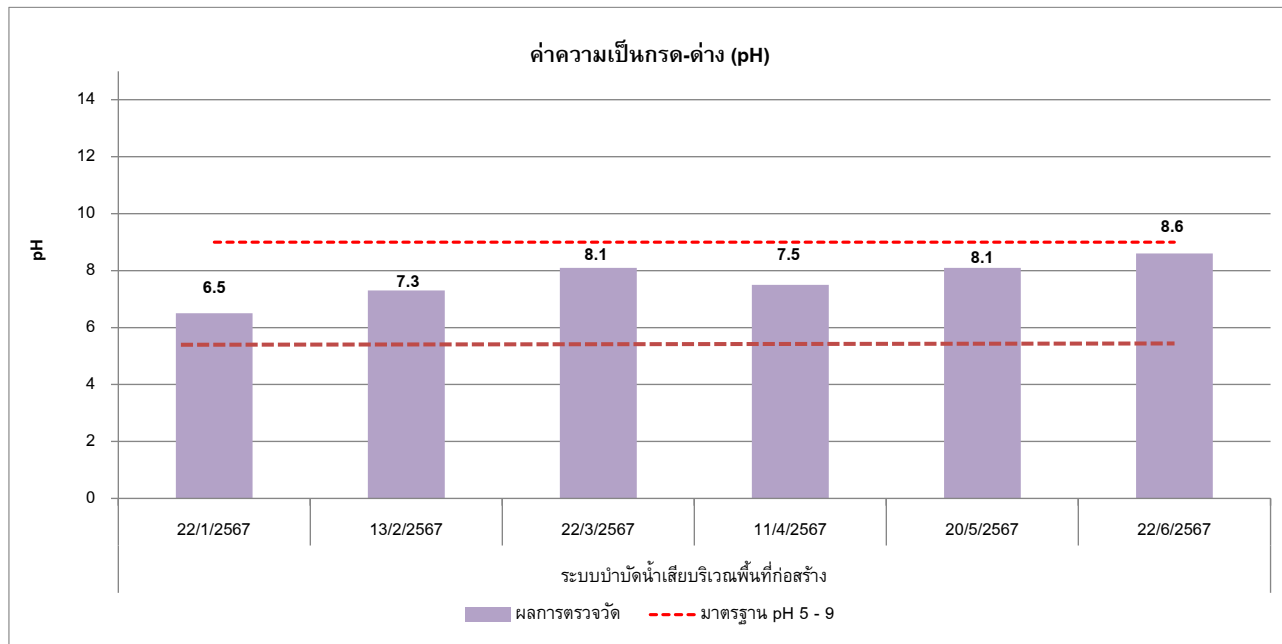
อันดับ	ดัชนีการตรวจวัด	หน่วย	ผลวิเคราะห์			มาตรฐาน ⁽¹⁾
			ครั้งที่ 4	ครั้งที่ 5	ครั้งที่ 6	
			11/04/2567	20/05/2567	22/06/2567	
1.	pH at 25 °C	-	7.5	8.1	8.6	5.0-9.0
2.	Biochemical Oxygen Demand	mg/L	14.7	17.3	8.4	≤ 20
3.	Total Suspended Solids	mg/L	<10	<10	<10	≤ 30
4.	Total Dissolved Solids*	mg/L	182	302	204	-
5.	Oil & Grease	mg/L	<1.0	<1.0	<1.0	≤ 20
6.	Total Kjeldahl Nitrogen	mg/L	14.3	27.3	5.2	≤ 35
7.	Sulfide	mg/L	<1.0	<1.0	<1.0	≤ 1.0
8.	Settleable Solids	ml/L	<0.5	<0.5	<0.5	≤ 0.5

หมายเหตุ : ข้อมูลการตรวจวัดแสดงในภาคผนวก ค คุณภาพน้ำทิ้ง

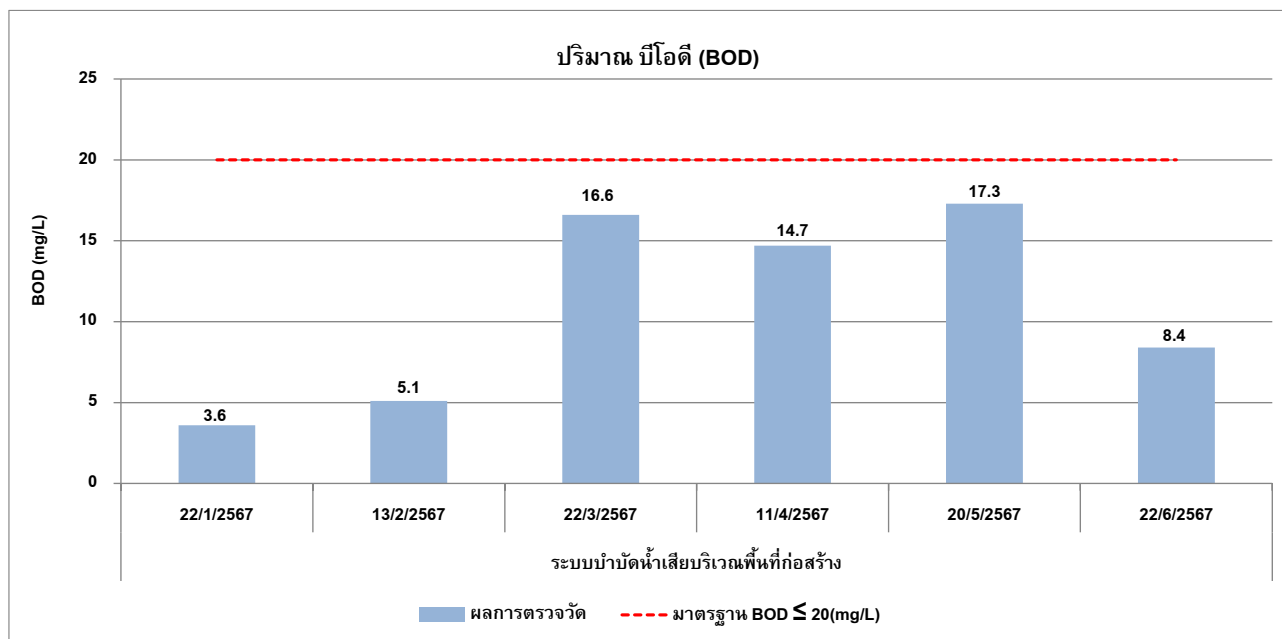
ที่มา : ⁽¹⁾ Method Based on Standard Method for the Examination of Water and Wastewater, APHA, AWWA, WEF 23rd Edition 2017

ประกาศกระทรวงทรัพยากรธรรมชาติและสิ่งแวดล้อม เรื่อง กำหนดมาตรฐานควบคุมการระบายน้ำทิ้งจากอาคารบางประเภทและบางขนาด ลงวันที่ 7 พฤศจิกายน 2548 ประกาศในราชกิจจานุเบกษาเล่มที่ 122 ตอนที่ 125 ง วันที่ 29 ธันวาคม 2548,

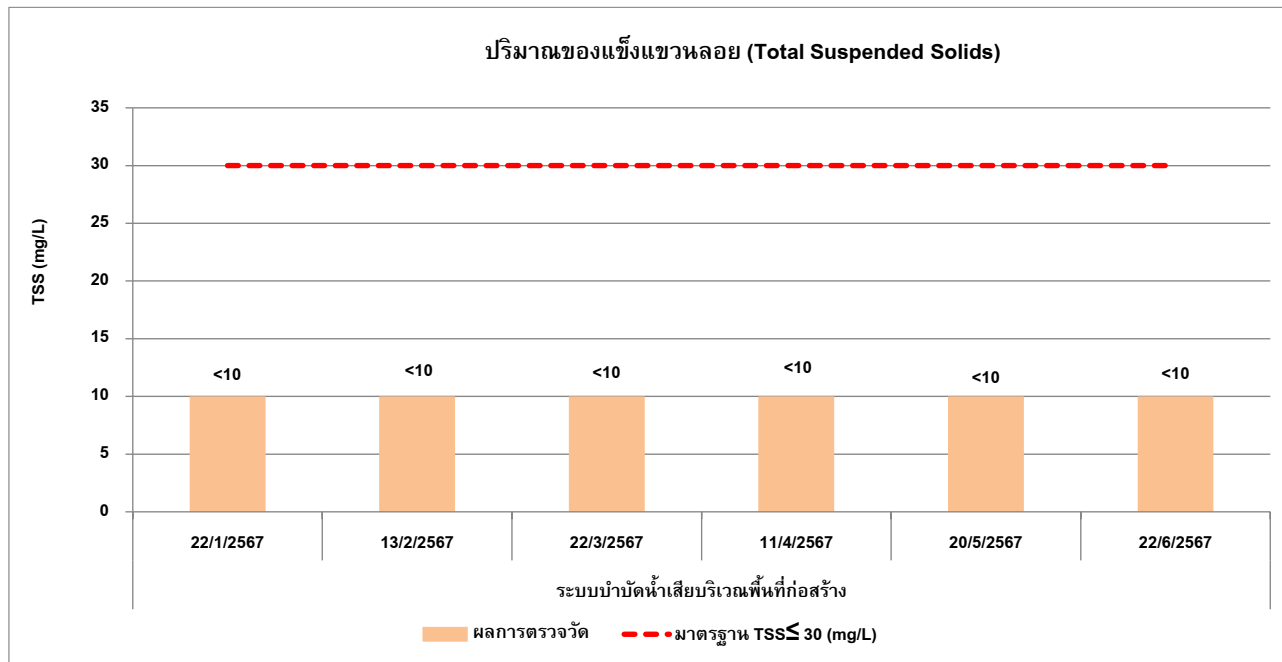
* ปริมาณสารละลายได้ทั้งหมด(Total Dissolved Solids)ต้องมีค่าเพิ่มขึ้นจากปริมาณสารละลายในน้ำใช้ตามปกติไม่เกิน 500 มิลลิกรัมต่อลิตร
ค่าที่เพิ่มขึ้นจากปริมาณสารละลายในน้ำใช้ตามปกติ, ประจำเดือนมกราคม พ.ศ.2567 เท่ากับ 714 mg/L, เดือนกุมภาพันธ์ พ.ศ.2567 เท่ากับ 769 mg/L,
เดือนมีนาคม พ.ศ.2567 เท่ากับ 694 mg/L, เดือนเมษายน พ.ศ.2567 เท่ากับ 652 mg/L, เดือนพฤษภาคม พ.ศ.2567 เท่ากับ 644 mg/L
และเดือนมิถุนายน พ.ศ.2567 เท่ากับ 652 mg/L



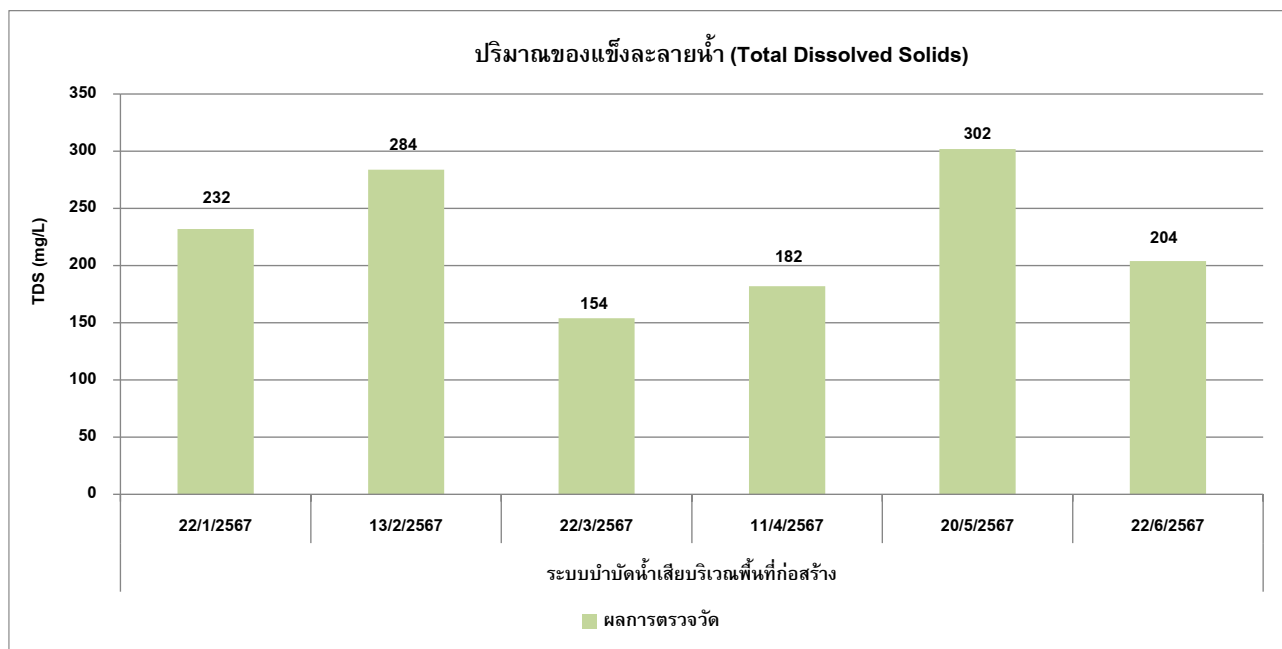
กราฟที่ 3.5-12 ผลการตรวจวัดค่าความเป็นกรด-ด่าง (pH)
ระหว่างเดือนมกราคม - มิถุนายน พ.ศ.2567



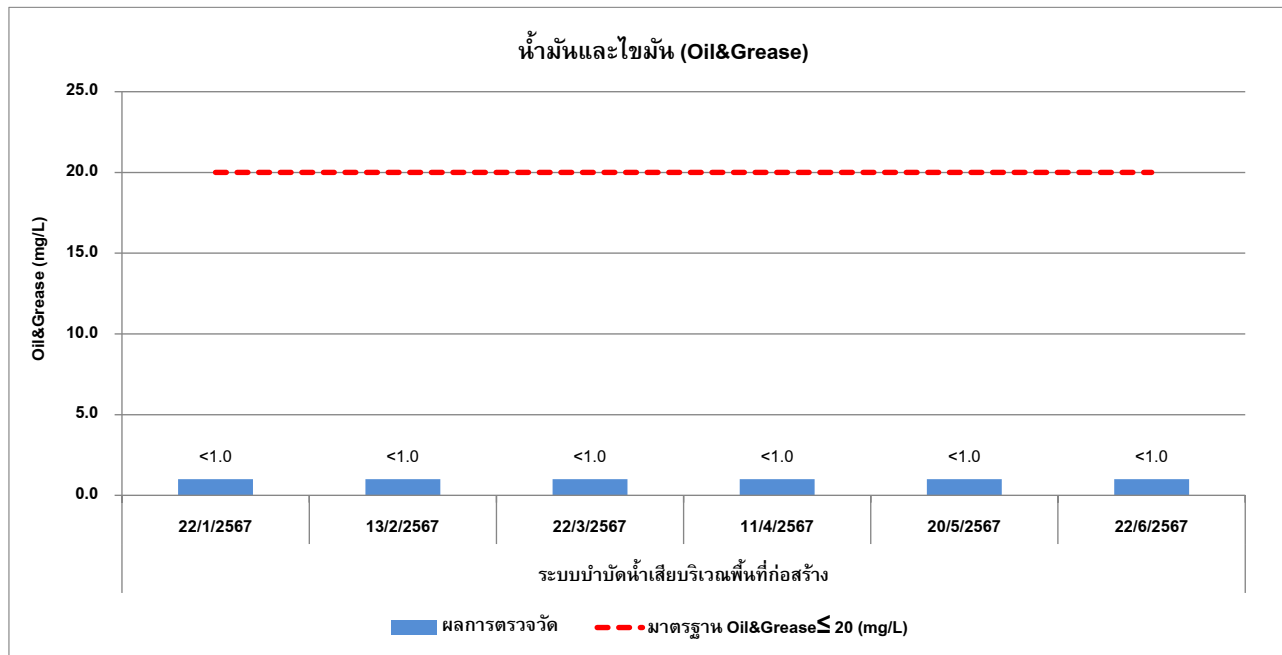
กราฟที่ 3.5-13 ผลการตรวจวัดปริมาณบีโอดี (BOD)
ระหว่างเดือนมกราคม - มิถุนายน พ.ศ.2567



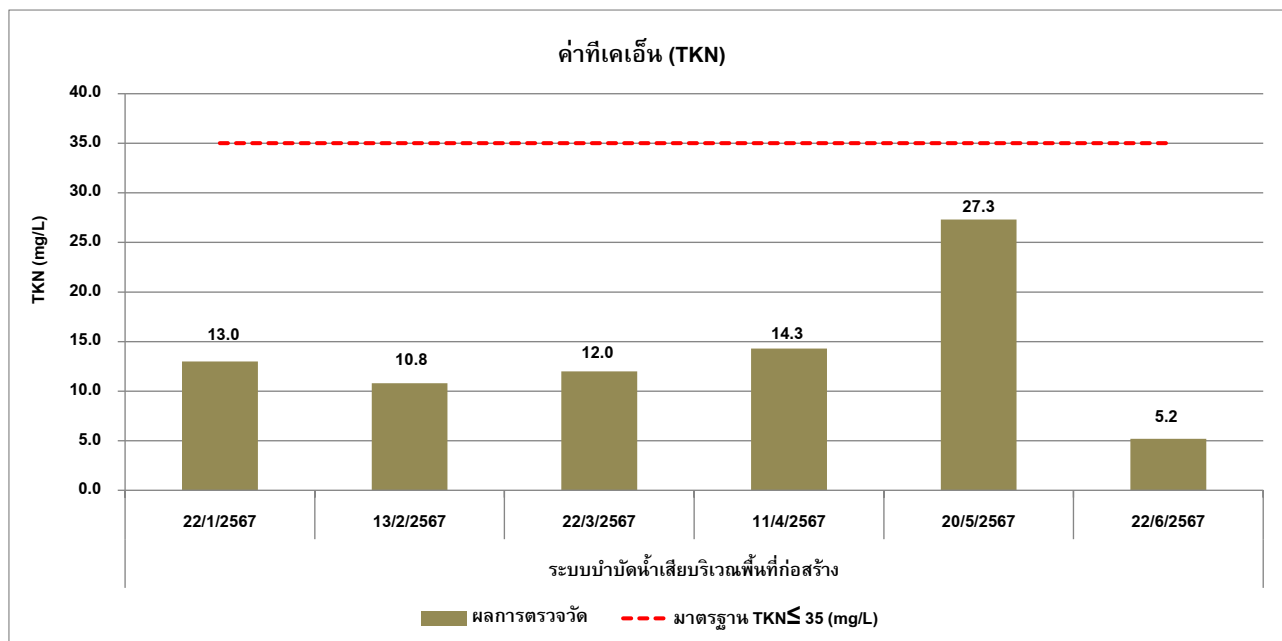
กราฟที่ 3.5-14 ผลการตรวจวัดปริมาณของแข็งแขวนลอย (Total Suspended Solids)
ระหว่างเดือนมกราคม - มิถุนายน พ.ศ.2567



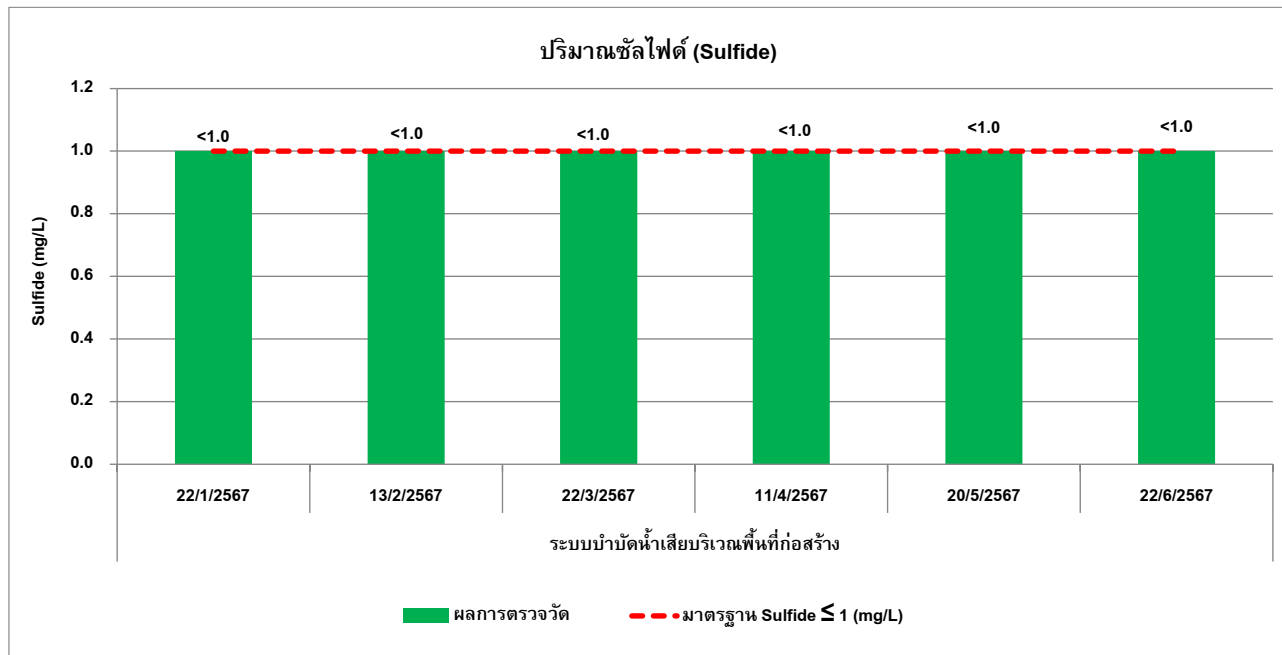
กราฟที่ 3.5-15 ผลการตรวจวัดปริมาณของแข็งละลายน้ำ (Total Dissolved Solids)
ระหว่างเดือนมกราคม - มิถุนายน พ.ศ.2567



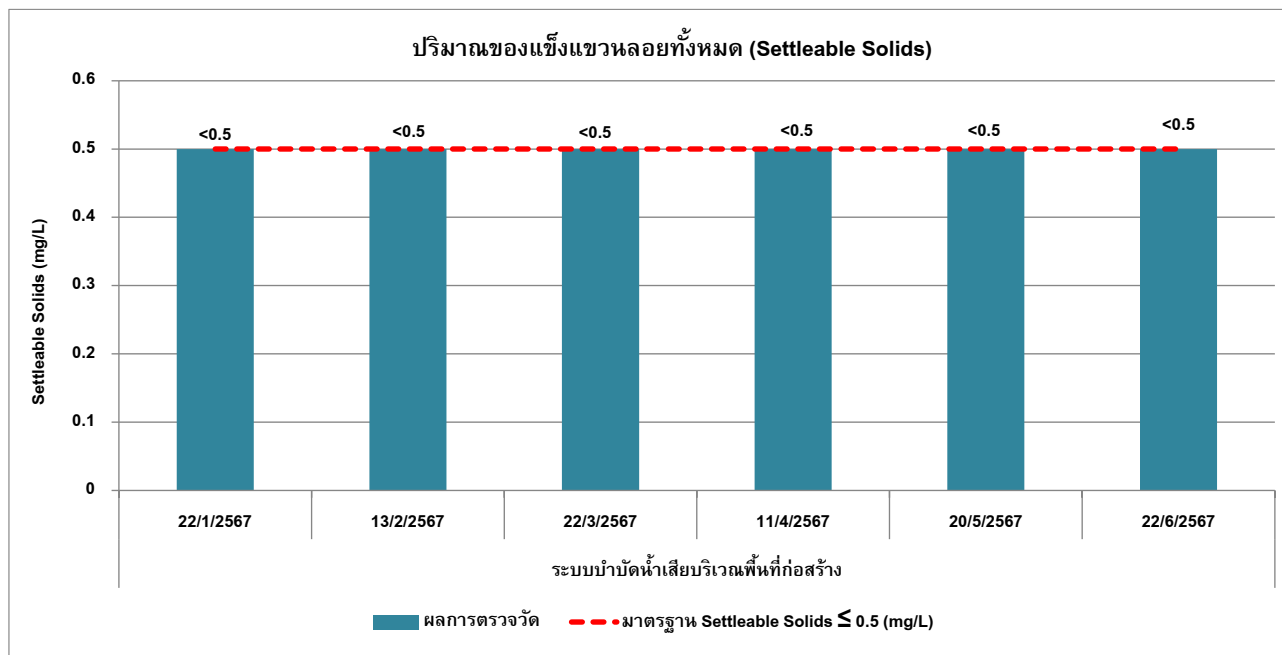
กราฟที่ 3.5-16 ผลการตรวจวัดปริมาณน้ำมันและไขมัน (Oil & Grease)
ระหว่างเดือนมกราคม - มิถุนายน พ.ศ.2567



กราฟที่ 3.5-17 ผลการตรวจวัดค่าทีเคเอ็น (TKN)
ระหว่างเดือนมกราคม - มิถุนายน พ.ศ.2567



กราฟที่ 3.5.18 ผลการตรวจวัดปริมาณซัลไฟด์ (Sulfide)
ระหว่างเดือนมกราคม - มิถุนายน พ.ศ.2567

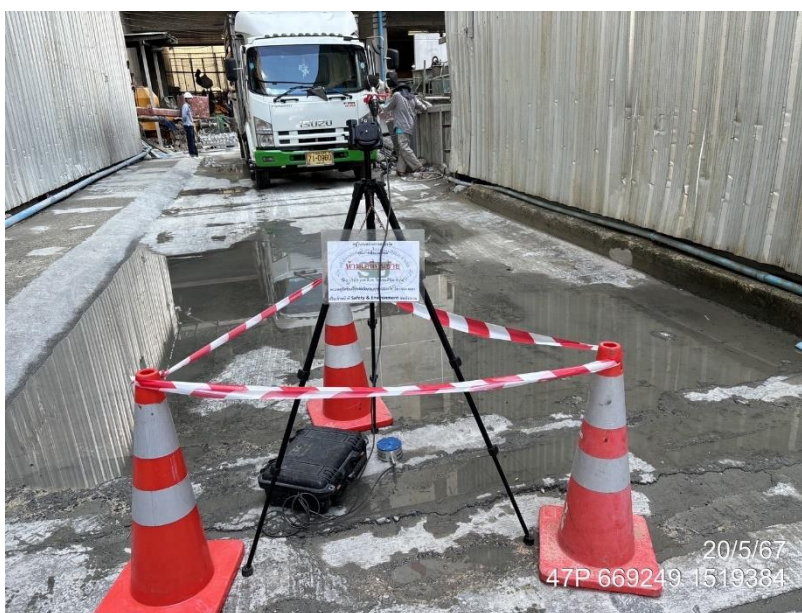


กราฟที่ 3.5-19 ผลการตรวจวัดปริมาณของแข็งแขวนลอย (Settleable Solids)
ระหว่างเดือนมกราคม - มิถุนายน พ.ศ.2567



ทิศใต้ของโครงการ

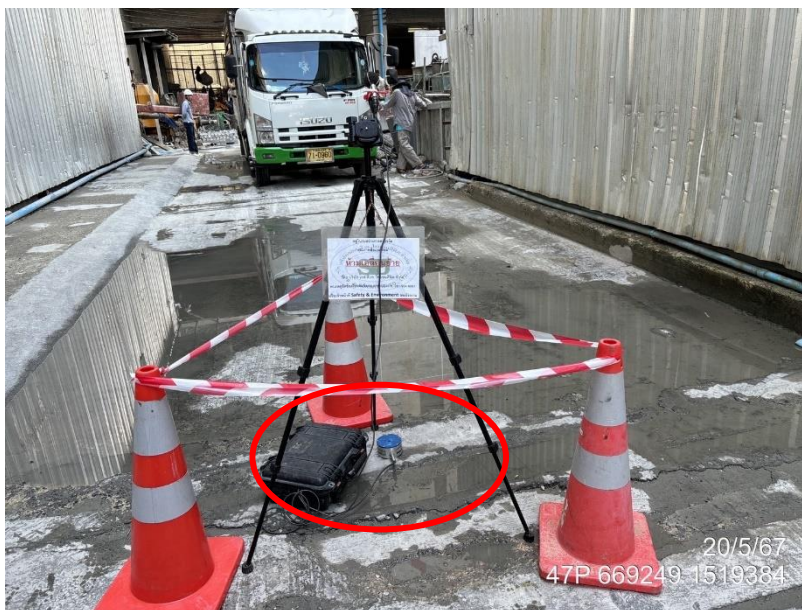
จุดตรวจวัดคุณภาพอากาศในบรรยากาศโดยทั่วไป (Ambient Air Quality)



ทิศใต้ของโครงการ

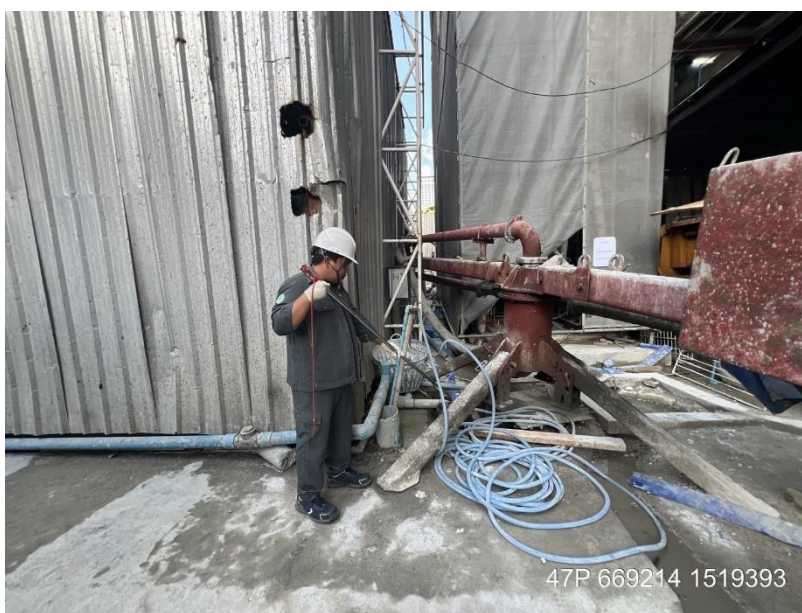
จุดตรวจวัดระดับเสียงโดยทั่วไปและระดับเสียงรบกวน (Community Noise & Annoyance Noise)

รูปที่ 3-2 จุดตรวจวัดคุณภาพสิ่งแวดล้อมของ โครงการ อาคารชุด Cloud Residences (คลาวด์ เรสซิเดนซ์)
บริษัท เอสเควี 23 จำกัด ระหว่างเดือนมกราคม - มิถุนายน พ.ศ.2567



ทิศใต้ของโครงการ

จุดตรวจวัดความสั่นสะเทือน (Vibration)



จุดตรวจวัดคุณภาพน้ำทิ้ง (Wastewater Quality)

รูปที่ 3-2 (ต่อ) จุดตรวจวัดคุณภาพสิ่งแวดล้อมของ โครงการ อาคารชุด Cloud Residences (คลาวด์ เรสซิเดนซ์)
บริษัท เอสเควี 23 จำกัด ระหว่างเดือนมกราคม - มิถุนายน พ.ศ.2567