

บทที่ 3

ผลการติดตามตรวจสอบคุณภาพสิ่งแวดล้อม

การติดตามตรวจสอบคุณภาพสิ่งแวดล้อม โครงการ อาคารชุด เฮชวัน (H1) (ระยะก่อสร้าง) ของบริษัท หั่ว หยาง พร็อพเพอร์ตี้ จำกัด ระหว่างเดือนมกราคม - มิถุนายน พ.ศ.2567 ประกอบด้วยคุณภาพอากาศในบรรยากาศโดยทั่วไป ระดับเสียง โดยทั่วไป ระดับเสียงรบกวน ความสั่นสะเทือน และคุณภาพน้ำทิ้ง ดำเนินการตรวจวัดคุณภาพสิ่งแวดล้อมโดย บริษัท เอส.พี.เจ. โซลูชันติฟิค จำกัด

3.1 วัตถุประสงค์

- 1) เพื่อติดตามตรวจสอบคุณภาพสิ่งแวดล้อมตามข้อกำหนดในมาตรการติดตามตรวจสอบคุณภาพสิ่งแวดล้อมในรายงานการวิเคราะห์ผลกระทบสิ่งแวดล้อม
- 2) เพื่อนำผลการติดตามตรวจสอบคุณภาพสิ่งแวดล้อมไปเปรียบเทียบกับเกณฑ์มาตรฐาน และนำไปกำหนดเป็นแนวทางในการวางแผนการจัดการด้านสิ่งแวดล้อมของโครงการต่อไป
- 3) เพื่อเป็นข้อมูลเฝ้าระวังผลกระทบต่อชุมชนบริเวณใกล้เคียงโครงการ

3.2 ผลการปฏิบัติตามมาตรการติดตามตรวจสอบคุณภาพสิ่งแวดล้อม

การดำเนินงานตามมาตรการติดตามตรวจสอบคุณภาพสิ่งแวดล้อม ตามที่เสนอในรายงานการวิเคราะห์ผลกระทบสิ่งแวดล้อมที่ผ่านความเห็นชอบจากสำนักงานนโยบายและแผนทรัพยากรธรรมชาติและสิ่งแวดล้อม ตามหนังสือเห็นชอบเลขที่ ทส.1010.5/7123 ลงวันที่ 28 พฤษภาคม 2563 โดยมีวิธีตรวจวัดคุณภาพสิ่งแวดล้อมของโครงการ และสำรวจข้อมูลการดำเนินงานของโครงการในระหว่างเดือนมกราคม - มิถุนายน พ.ศ.2567 สรุปได้ดังตารางที่ 3-1

ตารางที่ 3-1 สรุปมาตรการติดตามตรวจสอบผลกระทบสิ่งแวดล้อม โครงการ อาคารชุด เฮชวัน (H1) ของบริษัท ห้าว หยาง พร็อพเพอร์ตี้ จำกัด ระหว่างเดือนมกราคม - มิถุนายน พ.ศ.2567

ผลกระทบสิ่งแวดล้อม	ดัชนีที่ตรวจวัด	บริเวณที่ตรวจวัด	ระยะเวลา/ความถี่	ผลการปฏิบัติตามมาตรการ	เอกสารและรูปภาพประกอบมาตรการฯ
1. สภาพภูมิประเทศ	- รั้วของโดยรอบโครงการ	- พื้นที่ก่อสร้าง	- ทุกวันตลอดระยะเวลาการก่อสร้าง	เจ้าของโครงการได้จัดทำรั้วชนิด Aluminum Sheet ความสูง 6 เมตร ความหนา 1.59 มิลลิเมตร โดยรอบโครงการ	ภาคผนวก ฉ 1 (รูปที่ 1)
2. ทรัพยากรดิน	- เศษดิน เศษวัสดุก่อสร้าง	- ถนนและท่อระบายน้ำบริเวณพื้นที่ก่อสร้าง	- ทุกวันตลอดระยะเวลาการก่อสร้าง	เจ้าของโครงการจัดให้มีคนงานทำความสะอาดบริเวณทางเข้า-ออกพื้นที่ก่อสร้าง ถนนด้านหน้าโครงการ และตรวจสอบท่อระบายน้ำเป็นประจำทุกวัน	ภาคผนวก ฉ 1 (รูปที่ 9)
3. ธรณีวิทยา	- การเคลื่อนตัวของดินว่ามีการเคลื่อนตัวหรือไม่	- บริเวณด้านทิศตะวันออกของโครงการ(กรณีมีผลกระทบจากกิจกรรมดังกล่าวหรือข้อร้องเรียนจากอาคารข้างเคียงโครงการต้องเพิ่มจุดตรวจวัดการเคลื่อนตัวของดินในบริเวณที่ได้รับผลกระทบ)	- ทุกวันตลอดระยะเวลาการทำฐานราก	ทางโครงการปฏิบัติตามมาตรการกำหนด	-

ตารางที่ 3-1 สรุปมาตรการติดตามตรวจสอบผลกระทบสิ่งแวดล้อม โครงการ อาคารชุด เฮชวัน (H1) ของบริษัท ห้าว หยาง พร็อพเพอร์ตี้ จำกัด ระหว่างเดือนมกราคม - มิถุนายน พ.ศ.2567

ผลกระทบสิ่งแวดล้อม	ดัชนีที่ตรวจวัด	บริเวณที่ตรวจวัด	ระยะเวลา/ความถี่	ผลการปฏิบัติตามมาตรการ	เอกสารและรูปภาพประกอบมาตรการฯ
4. คุณภาพอากาศ	<ul style="list-style-type: none"> - การปิดคลุม - ความเร็ว - ช่วงเวลาทำงาน - ผ้าใบคลุมอาคาร 	<ul style="list-style-type: none"> - พื้นที่ก่อสร้าง 	<ul style="list-style-type: none"> - ตลอดระยะเวลาที่มีการบรรทุกดินและวัสดุก่อสร้าง - ตลอดระยะเวลาการก่อสร้าง 	ทางโครงการปฏิบัติตามมาตรการกำหนด	-
	<ul style="list-style-type: none"> - การตรวจวัดคุณภาพอากาศ จำนวน 1 จุด <u>ทิศตะวันออกของโครงการ</u> 1) ช่วงงานฐานราก - TSP 24 ชม. 1 วันต่อเนื่อง - PM₁₀ 24 ชม. 1 วันต่อเนื่อง - CO 24 ชม. 3 วันต่อเนื่อง - NO_x 24 ชม. 3 วันต่อเนื่อง - SO_x 24 ชม. 3 วันต่อเนื่อง - HC 24 ชม. 3 วันต่อเนื่อง 	<ul style="list-style-type: none"> - ทิศตะวันออกของโครงการ 	<ul style="list-style-type: none"> - ตรวจวัด TSP และ PM₁₀ ทุกวัน รายงานผลทุกสัปดาห์ - CO, NO_x, SO_x, HC เดือนละ 1 ครั้ง ช่วงทำฐานราก 	เจ้าของโครงการดำเนินการจัดจ้าง บริษัท เอส.พี.เจ.โซแอนติฟิค จำกัด ทำการตรวจวัดคุณภาพอากาศในบรรยากาศ ภายในพื้นที่โครงการ ทิศตะวันออกของโครงการ ซึ่ง TSP PM-10 ทำการตรวจวัดทุกวัน CO, NO ₂ , SO ₂ และ HC โดยทำการตรวจวัดเดือนละ 1 ครั้ง (ครั้งละ 3 วันต่อเนื่อง	ภาคผนวก ค

ตารางที่ 3-1 สรุปมาตรการติดตามตรวจสอบผลกระทบสิ่งแวดล้อม โครงการ อาคารชุด เฮชวัน (H1) ของบริษัท ห้าว หยาง พร็อพเพอร์ตี้ จำกัด ระหว่างเดือนมกราคม - มิถุนายน พ.ศ.2567

ผลกระทบสิ่งแวดล้อม	ดัชนีที่ตรวจวัด	บริเวณที่ตรวจวัด	ระยะเวลา/ความถี่	ผลการปฏิบัติตามมาตรการ	เอกสารและรูปภาพประกอบมาตรการฯ
	2) ช่วงฐานรากแล้วเสร็จ - TSP 24 ชม. 3 วันต่อเนื่อง - PM-10 24 ชม. 3 วันต่อเนื่อง - CO 24 ชม. 3 วันต่อเนื่อง - NO _x 24 ชม. 3 วันต่อเนื่อง - SO _x 24 ชม. 3 วันต่อเนื่อง - HC 24 ชม. 3 วันต่อเนื่อง ความเร็วและทิศทางลม	- ทิศตะวันออกของโครงการ	- ทุกพารามิเตอร์ เดือนละ 1 ครั้ง (ครั้งละ 3 วันต่อเนื่อง) ตลอดระยะเวลาก่อสร้าง	เจ้าของโครงการดำเนินการจัดจ้าง บริษัท เอส.พี.เจ.ไซแอนติฟิค จำกัด ทำการตรวจวัดคุณภาพอากาศในบรรยากาศ ภายในพื้นที่โครงการ ซึ่งทำการตรวจวัดเดือนละ 1 ครั้ง (ครั้งละ 3 วันต่อเนื่อง) ในช่วงระยะก่อสร้าง	ภาคผนวก ค
5. เสียง	- Leq 24 hr, Lmax L90 และเสียงรบกวน 1 วันต่อเนื่อง	- ทิศตะวันออกของโครงการ	- ทุกวันช่วงทำฐานราก โดยรายงานผลทุกสัปดาห์ หลังจากนั้นตรวจวัดเดือนละ 1 ครั้ง ตลอดช่วงก่อสร้าง	เจ้าของโครงการได้จัดจ้าง บริษัท เอส.พี.เจ.ไซแอนติฟิค จำกัด ทำการตรวจวัดระดับเสียง โดย ทัว ไป (Leq 24, Lmax, L90) โดยทำการตรวจวัดทุกวันช่วงทำฐานราก	ภาคผนวก ค

ตารางที่ 3-1 สรุปมาตรการติดตามตรวจสอบผลกระทบสิ่งแวดล้อม โครงการ อาคารชุด เฮชวัน (H1) ของบริษัท ห้าว หยาง พร็อพเพอร์ตี้ จำกัด ระหว่างเดือนมกราคม - มิถุนายน พ.ศ.2567

ผลกระทบสิ่งแวดล้อม	ดัชนีที่ตรวจวัด	บริเวณที่ตรวจวัด	ระยะเวลา/ความถี่	ผลการปฏิบัติตามมาตรการ	เอกสารและรูปภาพประกอบมาตรการฯ
6. ความสั่นสะเทือน	- PPV, Hz เป็นเวลา 1 วัน ต่อเนื่อง	- หากมีการทำเสาเข็มด้าน ทิศเหนือให้ติดตั้งเครื่อง ตรวจวัดที่แนวรั้วของ โครงการด้านที่ติดกับ ธนาคารกรุงเทพ สาขา สุขุมวิท 77 (ประเวศ) - หากมีการทำเสาเข็มด้าน ทิศใต้ให้ติดตั้งเครื่อง ตรวจวัดที่แนวรั้วของ โครงการด้านที่ติดกับ บ้านพักอาศัย สูง 2 ชั้น เลขที่ 15-16	- ทุกวันช่วงทำฐานราก โดย รายงานผลทุกสัปดาห์ หลังจากนั้นตรวจวัดเดือน ละ 1 ครั้ง ตลอดช่วง ก่อสร้าง	เจ้าของโครงการได้จัดจ้าง บริษัท เอส.พี.เจ. ไซแอนติฟิค จำกัด ทำการตรวจวัดค่าความ สั่นสะเทือน (ค่าความเร็วอนุภาคสูงสุด) ทิศตะวันออกของโครงการ ได้ทำการ ตรวจวัดทุกวันช่วงทำฐานราก	ภาคผนวก ค

ตารางที่ 3-1 สรุปมาตรการติดตามตรวจสอบผลกระทบสิ่งแวดล้อม โครงการ อาคารชุด เฮชวัน (H1) ของบริษัท ห้าว หยาง พร็อพเพอร์ตี้ จำกัด ระหว่างเดือนมกราคม - มิถุนายน พ.ศ.2567

ผลกระทบสิ่งแวดล้อม	ดัชนีที่ตรวจวัด	บริเวณที่ตรวจวัด	ระยะเวลา/ความถี่	ผลการปฏิบัติตามมาตรการ	เอกสารและรูปภาพประกอบมาตรการฯ
6. ความสั่นสะเทือน (ต่อ)	- PPV, Hz เป็นเวลา 1 วัน ต่อเนื่อง	<ul style="list-style-type: none"> - หากมีการทำเสาเข็มด้านทิศตะวันออกให้ติดตั้งเครื่องตรวจวัดที่ แนวรั้วของโครงการด้านที่ติดกับทาว์นโฮม สูง 4 ชั้น ของหมู่บ้านปรีชญาภิซโฮม - หากมีการทำเสาเข็มด้านทิศตะวันตกให้ติดตั้งเครื่องตรวจวัดที่ แนวรั้วของโครงการด้านที่ติดกับบริษัท โตโยต้า ทีบี เอ็น ยูสคาร์ จำกัด - หลังจากช่วงทำฐานรากจะติดตั้งเครื่องตรวจวัดระดับแรงสั่นสะเทือนทางทิศตะวันออก ซึ่งเป็นระยะที่ใกล้เคียงกับอาคารข้างเคียงมากที่สุด 	- ทุกวันช่วงทำฐานราก โดยรายงานผลทุกสัปดาห์ หลังจากนั้นตรวจวัดเดือนละ 1 ครั้ง ตลอดช่วงก่อสร้าง	เจ้าของโครงการได้จัดจ้าง บริษัท เอส.พี.เจ. ไซแอนติฟิค จำกัด ทำการตรวจวัดค่าความสั่นสะเทือน (ค่าความเร็วอนุภาคสูงสุด) ทิศตะวันออกของโครงการ ในช่วงงานระยะงานฐานรากได้ทำการตรวจวัดเป็นที่เรียบร้อยแล้ว ปัจจุบันได้ทำการตรวจวัดช่วงระยะ โดยทำการตรวจวัดเดือนละ 1 ครั้ง (ครั้งละ 1 วันต่อเนื่อง)	ภาคผนวก ค

ตารางที่ 3-1 สรุปมาตรการติดตามตรวจสอบผลกระทบสิ่งแวดล้อม โครงการ อาคารชุด เฮอวัน (H1) ของบริษัท ห้าว หยาง พร็อพเพอร์ตี้ จำกัด ระหว่างเดือนมกราคม - มิถุนายน พ.ศ.2567

ผลกระทบสิ่งแวดล้อม	ดัชนีที่ตรวจวัด	บริเวณที่ตรวจวัด	ระยะเวลา/ความถี่	ผลการปฏิบัติตามมาตรการ	เอกสารและรูปภาพประกอบมาตรการฯ
7. ทรัพยากรน้ำ	- pH, BOD -SS, Settleable Solids, TDS - Sulfide - TKN - Fat Oil & Grease	- ระบบบำบัดน้ำเสียบริเวณพื้นที่ก่อสร้าง และบ้านพักคนงานก่อสร้าง	- เดือนละ 1 ครั้งตลอดระยะเวลาก่อสร้าง	เจ้าของโครงการได้จัดจ้าง บริษัท เอส.พี.เจ. ไซแอนติฟิค จำกัด ทำการตรวจวัดคุณภาพน้ำเสีย	ภาคผนวก ค
8. การใช้น้ำ	- สภาพการใช้งานของถังสำรองน้ำใช้	- ถังสำรองน้ำใช้ บริเวณพื้นที่ก่อสร้าง	- เดือนละ 1 ครั้งตลอดระยะเวลาก่อสร้าง	ทำความสะอาด หากชำรุดเสียหายจะดำเนินการซ่อมแซมพร้อมใช้งานในทันที	-

ตารางที่ 3-1 สรุปมาตรการติดตามตรวจสอบผลกระทบสิ่งแวดล้อม โครงการ อาคารชุด เฮชวัน (H1) ของบริษัท ห้าว หยาง พร็อพเพอร์ตี้ จำกัด ระหว่างเดือนมกราคม - มิถุนายน พ.ศ.2567

ผลกระทบสิ่งแวดล้อม	ดัชนีที่ตรวจวัด	บริเวณที่ตรวจวัด	ระยะเวลา/ความถี่	ผลการปฏิบัติตามมาตรการ	เอกสารและรูปภาพประกอบมาตรการฯ
9. การจัดการน้ำเสียและสิ่งปฏิกูล	- ประสิทธิภาพการทำงานของระบบบำบัดน้ำเสีย	- ระบบบำบัดน้ำเสียบริเวณพื้นที่ก่อสร้าง	- ตามระยะเวลาในคู่มือดูแลระบบบำบัดน้ำเสีย	เจ้าของโครงการได้จัดจ้าง บริษัท เอส.พี.เจ. ไซแอนติฟิค จำกัด ทำการตรวจวัดคุณภาพน้ำเสีย	ภาคผนวก ค
	- pH, BOD - SS, Settleable Solids, TDS - Sulfide - TKN - Fat Oil & Grease	- ระบบบำบัดน้ำเสียบริเวณพื้นที่ก่อสร้าง	- เดือนละ 1 ครั้งตลอดระยะเวลาก่อสร้าง		
	- ความสะอาดของห้องน้ำและส้วม ต้องไม่กลิ่นรบกวน ไม่มีน้ำขังและไหลออกสู่ภายนอก	- ห้องน้ำ ห้องส้วมบริเวณพื้นที่ก่อสร้าง	- ทุกวัน ตลอดระยะเวลาก่อสร้าง	โครงการดำเนินการให้คนงานผลัดเปลี่ยนการทำความสะอาดห้องน้ำ ตามหลักสุขอนามัย เพื่อป้องกันการเพาะพันธุ์เชื้อโรค ป้องกันกลิ่นเหม็น ควบคุมและกำชับโดยหัวหน้าคนงาน	-
10. การระบายน้ำและการป้องกันน้ำท่วม	- ประสิทธิภาพของระบบระบายน้ำและบ่อดักขยะ-ทราย	- พื้นที่ก่อสร้าง	- เดือนละ 1 ครั้งตลอดระยะเวลาก่อสร้าง	เจ้าของโครงการจัดให้คนงานก่อสร้างดำเนินการทำความสะอาด ขุดลอกตะกอนบ่อดักน้ำภายในโครงการเป็นประจำทุกเดือน หรือทุกครั้งที่มีการสะสมของตะกอนจำนวนมาก เพื่อการรองรับน้ำและการระบายน้ำที่มีประสิทธิภาพมากขึ้น	-

ตารางที่ 3-1 สรุปมาตรการติดตามตรวจสอบผลกระทบสิ่งแวดล้อม โครงการ อาคารชุด เฮชวัน (H1) ของบริษัท ห้าว หยาง พร็อพเพอร์ตี้ จำกัด ระหว่างเดือนมกราคม - มิถุนายน พ.ศ.2567

ผลกระทบสิ่งแวดล้อม	ดัชนีที่ตรวจวัด	บริเวณที่ตรวจวัด	ระยะเวลา/ความถี่	ผลการปฏิบัติตามมาตรการ	เอกสารและรูปภาพประกอบมาตรการฯ
11. การจัดการขยะ	<ul style="list-style-type: none"> - สภาพของถังขยะต้องไม่ชำรุด พร้อมใช้งานเสมอ และต้องเพียงพอต่อปริมาณขยะ - การนำวัสดุจากการก่อสร้างที่ต้องการทำลายหรือไม่สามารถนำกลับมาใช้ใหม่ได้ เช่น แผ่นคอนกรีตเสริมเหล็ก เศษเหล็กเส้น เศษหินและเศษปูน ส่งไปกำจัดที่ศูนย์กำจัดวัสดุจากการก่อสร้างอ่อนนุช โดยปฏิบัติตามเงื่อนไขของศูนย์ฯ - การบันทึกข้อมูลปริมาณเศษวัสดุก่อสร้างสถานที่ที่นำไปกำจัด และใบเสร็จรับเงินของศูนย์อ่อนนุช 	<ul style="list-style-type: none"> - พื้นที่ก่อสร้าง - พื้นที่ก่อสร้าง - พื้นที่ก่อสร้าง 	<ul style="list-style-type: none"> - เดือนละ 1 ครั้งตลอดระยะเวลาก่อสร้าง - เดือนละ 1 ครั้งตลอดระยะเวลาก่อสร้าง - เดือนละ 1 ครั้งตลอดระยะเวลาก่อสร้าง 	เจ้าของโครงการจัดให้มีถังรองรับขยะมูลฝอยอย่างเพียงพอต่อการใช้งาน บริเวณภายในพื้นที่โครงการ พร้อมทั้งให้คนงานรวบรวมขยะมูลฝอยตามจุดต่างๆ มารวมไว้เพื่อให้รถเก็บมูลฝอยของสำนักงานเขตคลองเตยขนไปกำจัดต่อไป	ภาคผนวก ฉ 1 (รูปที่ 7,15)
12. พลังงานและไฟฟ้า	<ul style="list-style-type: none"> - สภาพการใช้งานของระบบไฟฟ้าและแสงสว่าง 	<ul style="list-style-type: none"> - ระบบไฟฟ้าและแสงสว่างบริเวณพื้นที่ก่อสร้าง 	<ul style="list-style-type: none"> - เดือนละ 1 ครั้งตลอดระยะเวลาก่อสร้าง 	ทางโครงการปฏิบัติตามมาตรการกำหนด	ภาคผนวก ฉ 1 (รูปที่ 11)

ตารางที่ 3-1 สรุปมาตรการติดตามตรวจสอบผลกระทบสิ่งแวดล้อม โครงการ อาคารชุด เฮชวัน (H1) ของบริษัท ห้าว หยาง พร็อพเพอร์ตี้ จำกัด ระหว่างเดือนมกราคม - มิถุนายน พ.ศ.2567

ผลกระทบสิ่งแวดล้อม	ดัชนีที่ตรวจวัด	บริเวณที่ตรวจวัด	ระยะเวลา/ความถี่	ผลการปฏิบัติตามมาตรการ	เอกสารและรูปภาพประกอบมาตรการฯ
13. การคมนาคม	- ห้ามจอดรถบรรทุก การกองวัสดุก่อสร้าง	- บริเวณไหล่ทาง ถนนลาดกระบัง และถนนสาธารณะที่เกี่ยวข้อง	- ทุกวัน ตลอดระยะเวลาการก่อสร้าง	โครงการดำเนินการจัดพื้นที่จอดรถสำหรับบุคคลภายในพื้นที่โครงการและพื้นที่จอดรถสำหรับขนส่ง ขนย้าย วัสดุก่อสร้าง เพื่อความปลอดภัยและสะดวกต่อการสัญจรภายในพื้นที่	ภาคผนวก ฉ 1 (รูปที่ 18)
	จำกัดความเร็วของรถบรรทุกขนส่งวัสดุก่อสร้างในการวิ่งเข้า-ออกโครงการไม่เกิน 30 กิโลเมตร/ชั่วโมง	- บริเวณทางเข้า – ออกพื้นที่โครงการ	- ทุกวัน ตลอดระยะเวลาการก่อสร้าง	โครงการดำเนินการกำหนดช่วงเวลาการขนส่งตามข้อบังคับของกองตำรวจจราจร กรุงเทพมหานคร และกำชับให้ขับรถด้วยความระมัดระวังเป็นพิเศษ โดยเฉพาะอย่างยิ่งเมื่อเข้าสู่เขตชุมชนและจุดที่เข้า-ออกพื้นที่โครงการ	ภาคผนวก ฉ 1 (รูปที่ 28)
	- การติดตั้งป้ายสัญญาณจราจรไฟส่องสว่างบริเวณด้านหน้าโครงการและทางเข้า-ออกในช่วงเวลากลางคืน	- บริเวณทางเข้า – ออกด้านหน้าพื้นที่โครงการ	- ทุกวัน ตลอดระยะเวลาการก่อสร้าง		

ตารางที่ 3-1 สรุปมาตรการติดตามตรวจสอบผลกระทบสิ่งแวดล้อม โครงการ อาคารชุด เฮชวัน (H1) ของบริษัท ห้าว หยาง พร็อพเพอร์ตี้ จำกัด ระหว่างเดือนมกราคม - มิถุนายน พ.ศ.2567

ผลกระทบสิ่งแวดล้อม	ดัชนีที่ตรวจวัด	บริเวณที่ตรวจวัด	ระยะเวลา/ความถี่	ผลการปฏิบัติตามมาตรการ	เอกสารและรูปภาพประกอบมาตรการฯ
13. การคมนาคมขนส่ง (ต่อ)	- กวดขัน และตรวจสอบประวัติของพนักงานขับรถว่าไม่มีการใช้สารกระตุ้นออกฤทธิ์ต่อจิตประสาท และห้ามดื่มสุราขณะปฏิบัติงาน	- พนักงานขับรถขนส่งวัสดุ	- ทุกวัน ตลอดระยะเวลาการก่อสร้าง	เจ้าของโครงการจัดให้มีเจ้าหน้าที่ คอยตรวจสอบพนักงานขับรถและออกกฎระเบียบห้ามไม่ให้เกิดการใช้สารกระตุ้นใดๆ และห้ามดื่มสุราขณะปฏิบัติงาน	-
	- จัดให้มีเจ้าหน้าที่รักษาความปลอดภัยอำนวยความสะดวกการจราจรตลอดเวลาการก่อสร้าง ในช่วงขนส่งดิน วัสดุ ก่อสร้าง และคนงาน	- เจ้าหน้าที่รักษาความปลอดภัยของโครงการ	- ทุกวัน ตลอดระยะเวลาการก่อสร้าง	โครงการดำเนินการจัดให้มีเจ้าหน้าที่รักษาความปลอดภัยชุดเคลื่อนที่และบริเวณทางเข้า-ออกของโครงการ อำนวยความสะดวก ตรวจตราการเข้าออกของรถขนส่ง วัสดุก่อสร้าง และตรวจความเรียบร้อยโดยรอบโครงการอย่างสม่ำเสมอ	ภาคผนวก ฉ 1 (รูปที่ 12,24)
	- จัดเตรียมพื้นที่จอดรถยนต์ และกองเก็บวัสดุก่อสร้างภายในโครงการอย่างเพียงพอ และสะดวกต่อการเข้า-ออกโครงการ	- ทิศตะวันออกของโครงการ	- ทุกวัน ตลอดระยะเวลาการก่อสร้าง	- การจัดให้มีผ้าใบคลุมวัสดุก่อสร้างขณะขนส่ง เพื่อป้องกันการตกหล่นและกรณีที่มีความยาวของวัสดุก่อสร้างมากกว่ากระบะบรรทุกจะต้องติดสัญญาณให้รถยนต์ที่	ภาคผนวก ฉ 1 (รูปที่ 18)

ตารางที่ 3-1 สรุปมาตรการติดตามตรวจสอบผลกระทบสิ่งแวดล้อม โครงการ อาคารชุด เฮอวัน (H1) ของบริษัท ห้าว หยาง พร็อพเพอร์ตี้ จำกัด ระหว่างเดือนมกราคม - มิถุนายน พ.ศ.2567

ผลกระทบสิ่งแวดล้อม	ดัชนีที่ตรวจวัด	บริเวณที่ตรวจวัด	ระยะเวลา/ความถี่	ผลการปฏิบัติตามมาตรการ	เอกสารและรูปภาพประกอบมาตรการฯ
13. การคมนาคมขนส่ง (ต่อ)	- การจัดให้มีผ้าใบคลุมวัสดุก่อสร้างขณะขนส่ง เพื่อป้องกันการตกหล่นและกรณีที่มีความยาวของวัสดุก่อสร้างมากกว่ากระเบบรถบรรทุกจะต้องติดสัญญาณให้รถยนต์ที่ตามหลังมองเห็นชัดเจน และเป็นไปตามข้อกำหนดของกรมการขนส่งทางบก	- รถบรรทุกวัสดุก่อสร้างของโครงการ	- เดือนละ 1 ครั้ง ตลอดระยะเวลาการก่อสร้าง	โครงการดำเนินการกำชับและควบคุมให้คนขับรถบรรทุกปิดคลุมท้ายกระบะรถ เพื่อลดการร่วงหล่นหรือฟุ้งกระจายของวัสดุก่อสร้าง	ภาคผนวก ฉ 1 (รูปที่ 27)
	- รถบรรทุกวัสดุก่อสร้างต้องมีการทำประกันอุบัติเหตุตลอดระยะเวลาที่วิ่งและก่อสร้างโครงการ และเมื่อมีการชำรุดเสียหายเกิดขึ้นจากรถบรรทุกวัสดุก่อสร้างจะต้องดำเนินแก้ไขให้กลับมาอยู่ในสภาพดีดังเดิม	- ทิศตะวันออกของโครงการ	- ทุกวัน ตลอดระยะเวลาการก่อสร้าง	โครงการดำเนินการจัดทำประกันอุบัติเหตุอันเกิดจากกิจกรรมของโครงการและได้ประชาสัมพันธ์กรมธรรม์ไว้ที่ป้ายประชาสัมพันธ์ภายในพื้นที่โครงการ	-

ตารางที่ 3-1 สรุปมาตรการติดตามตรวจสอบผลกระทบสิ่งแวดล้อม โครงการ อาคารชุด เฮชวัน (H1) ของบริษัท ห้าว หยาง พร็อพเพอร์ตี้ จำกัด ระหว่างเดือนมกราคม - มิถุนายน พ.ศ.2567

ผลกระทบสิ่งแวดล้อม	ดัชนีที่ตรวจวัด	บริเวณที่ตรวจวัด	ระยะเวลา/ความถี่	ผลการปฏิบัติตามมาตรการ	เอกสารและรูปภาพประกอบมาตรการฯ
13. การคมนาคมขนส่ง (ต่อ)	- วางแผนและจำกัดช่วงเวลาการขนส่งวัสดุก่อสร้างให้ส่งผลกระทบต่อชุมชนน้อยที่สุด เพื่อหลีกเลี่ยงปัญหาการจราจร โดยกำหนดช่วงเวลาการขนส่งไว้ในช่วงเวลา 10.00-15.00	- พนักงานขับรถขนส่งวัสดุ	- ทุกวัน ตลอดระยะเวลาการก่อสร้าง	โครงการกำหนดเวลาการก่อสร้างให้อยู่ในช่วงเวลา 08.00- 17.00 น. หากมีกิจกรรมก่อสร้างเกินช่วงเวลาที่กำหนด ทางโครงการจะแจ้งให้ผู้พักอาศัยข้างเคียงรับทราบล่วงหน้า	-
14. การสื่อสาร	- การบดบังสัญญาณโทรทัศน์และวิทยุจากตัวอาคารโครงการ กับบ้านพักอาศัยโดยรอบโครงการในระยะ 100 เมตร	- บริเวณโดยรอบพื้นที่โครงการ ในระยะ 100 เมตร	- ตลอดระยะเวลาก่อสร้าง	โครงการดำเนินการแจ้งประชาสัมพันธ์ต่ออาคารบ้านพักอาศัยใกล้เคียง ที่อาจได้รับผลกระทบจากการถูกบดบังทัศนียภาพ แสงแดด และทิศทางลมจากตัวอาคารของโครงการ โดยผู้ได้รับผลกระทบสามารถแจ้งความเดือดร้อนกับเจ้าหน้าที่ที่รับผิดชอบ (วิศวกรหรือเจ้าหน้าที่ จป. ประจำโครงการ) หากได้รับผลกระทบดังกล่าวทางโครงการยินยอมที่จะเจรจาหาข้อตกลงร่วมกัน เพื่อแก้ไขปัญหาที่เกิดขึ้นอย่างเป็นธรรม ซึ่งปัจจุบันยังไม่พบข้อร้องเรียน	-

ตารางที่ 3-1 สรุปมาตรการติดตามตรวจสอบผลกระทบสิ่งแวดล้อม โครงการ อาคารชุด เฮอวัน (H1) ของบริษัท ห้าว หยาง พร็อพเพอร์ตี้ จำกัด ระหว่างเดือนมกราคม - มิถุนายน พ.ศ.2567

ผลกระทบสิ่งแวดล้อม	ดัชนีที่ตรวจวัด	บริเวณที่ตรวจวัด	ระยะเวลา/ความถี่	ผลการปฏิบัติตามมาตรการ	เอกสารและรูปภาพประกอบมาตรการฯ
15. การใช้ประโยชน์ที่ดิน	- ขนาดพื้นที่ใช้สอยอาคาร - ระยะถอยร่นของอาคาร - ความสูงอาคาร	- บริเวณโดยรอบพื้นที่โครงการ ในระยะ 100 เมตร	- ตลอดระยะเวลาก่อสร้าง		-
16. เศรษฐกิจ และสังคม	- ความเดือดร้อนของเจ้าของอาคาร หรือบ้านพักอาศัยจากการก่อสร้าง และคนงานก่อสร้าง	- อาคาร และบ้านพักอาศัยโดยรอบโครงการในระยะ 100 เมตร	- เดือนละ 1 ครั้ง ตลอดระยะเวลาก่อสร้าง	เจ้าของโครงการได้จัดให้ผู้รับเหมาก่อสร้างเข้าพบปะพูดคุยกับบ้านพักอาศัยข้างเคียงให้ทราบถึงกิจกรรมก่อสร้าง พร้อมทั้งให้เบอร์ติดต่อ หากได้รับความเดือดร้อนสามารถติดต่อร้องเรียนได้ตลอด 24 ชั่วโมง	ภาคผนวก ฉ 1 (รูปที่ 19)

ตารางที่ 3-1 สรุปมาตรการติดตามตรวจสอบผลกระทบสิ่งแวดล้อม โครงการ อาคารชุด เฮอวัน (H1) ของบริษัท ห้าว หยาง พร็อพเพอร์ตี้ จำกัด ระหว่างเดือนมกราคม - มิถุนายน พ.ศ.2567

ผลกระทบสิ่งแวดล้อม	ดัชนีที่ตรวจวัด	บริเวณที่ตรวจวัด	ระยะเวลา/ความถี่	ผลการปฏิบัติตามมาตรการ	เอกสารและรูปภาพประกอบมาตรการฯ
16. เศรษฐกิจ และสังคม	- สำรวจสภาพเศรษฐกิจ สังคม และความเห็นของประชาชน สถานประกอบการและหน่วยงานที่เกี่ยวข้อง ทั้งแง่ภาวะการเปลี่ยนแปลง ปัญหาและความเดือดร้อนตลอดจนความต้องการที่มีต่อโครงการ ในระยะประชิด พื้นที่ระยะรัศมี 100 เมตร จากขอบพื้นที่โครงการ พื้นที่อ่อนไหว และพื้นที่ตามแนวเส้นทางการขนส่งวัสดุและอุปกรณ์ก่อสร้าง	- ประชาชน สถานประกอบการและหน่วยงานที่เกี่ยวข้อง พื้นที่ระยะรัศมี 100 เมตร จากขอบพื้นที่โครงการ พื้นที่อ่อนไหว และพื้นที่ตามแนวเส้นทางการขนส่งวัสดุและอุปกรณ์ก่อสร้าง	- ปีละ 1 ครั้ง ตั้งแต่เริ่มก่อสร้างโครงการจนถึงก่อนอนุญาตเปิดใช้อาคาร	โครงการดำเนินการประชาสัมพันธ์ โดยการพบปะพูดคุยแผนการก่อสร้างโครงการให้ผู้พักอาศัยใกล้เคียงโดยรอบพื้นที่โครงการได้รับทราบถึงขั้นตอนการก่อสร้าง ระยะเวลาการก่อสร้าง พร้อมกับรับฟังความคิดเห็น ความเดือดร้อน หรือผลกระทบที่มาจากการก่อสร้างโครงการ และทำการปรับปรุงแก้ไข โดยเร่งด่วนและเป็นธรรม	ภาคผนวก ฉ 1 (รูปที่ 19) ภาคผนวก ฉ11

ตารางที่ 3-1 สรุปมาตรการติดตามตรวจสอบผลกระทบสิ่งแวดล้อม โครงการ อาคารชุด เฮชวัน (H1) ของบริษัท ห้าว หยาง พร็อพเพอร์ตี้ จำกัด ระหว่างเดือนมกราคม - มิถุนายน พ.ศ.2567

ผลกระทบสิ่งแวดล้อม	ดัชนีที่ตรวจวัด	บริเวณที่ตรวจวัด	ระยะเวลา/ความถี่	ผลการปฏิบัติตามมาตรการ	เอกสารและรูปภาพประกอบมาตรการฯ
17. การมีส่วนร่วมของประชาชน	- ความเดือดร้อนหรือเรื่องร้องเรียนของเจ้าของอาคารหรือบ้านพักอาศัยจากการก่อสร้าง	- อาคารและบ้านพักอาศัยโดยรอบโครงการในระยะ 100 เมตร	- ทุกสัปดาห์ ตลอดระยะเวลาก่อสร้าง	โครงการดำเนินการประชาสัมพันธ์ โดยการพบปะพูดคุยแผนการก่อสร้างโครงการให้ผู้พักอาศัยใกล้เคียงโดยรอบพื้นที่โครงการได้รับทราบถึงขั้นตอนการก่อสร้าง ระยะเวลาการก่อสร้าง พร้อมรับฟังความคิดเห็น ความเดือดร้อน หรือผลกระทบที่มาจากการก่อสร้างโครงการ และทำการปรับปรุงแก้ไขโดยเร่งด่วนและเป็นธรรม	ภาคผนวก ฉ 1 (รูปที่ 19)
		- สำนักงานควบคุมการก่อสร้าง และกล่องรับความคิดเห็นด้านหน้าโครงการ	- ทุกวันตลอดระยะเวลาการก่อสร้าง		

ตารางที่ 3-1 สรุปมาตรการติดตามตรวจสอบผลกระทบสิ่งแวดล้อม โครงการ อาคารชุด เฮชวัน (H1) ของบริษัท ห้าว หยาง พร็อพเพอร์ตี้ จำกัด ระหว่างเดือนมกราคม - มิถุนายน พ.ศ.2567

ผลกระทบสิ่งแวดล้อม	ดัชนีที่ตรวจวัด	บริเวณที่ตรวจวัด	ระยะเวลา/ความถี่	ผลการปฏิบัติตามมาตรการ	เอกสารและรูปภาพประกอบมาตรการฯ
17. การมีส่วนร่วมของประชาชน (ต่อ)	- สำรวจความคิดเห็นของประชาชน สถานประกอบการ และหน่วยที่เกี่ยวข้อง ทั้งแง่ภาวะการเปลี่ยนแปลง ปัญหาและความเดือดร้อน ตลอดจนความต้องการที่มีต่อโครงการในระยะประชิด พื้นที่ระยะรัศมี 100 เมตรจากขอบพื้นที่โครงการ พื้นที่ระยะรัศมี 100 เมตรจากขอบพื้นที่โครงการ พื้นที่อ่อนไหวและพื้นที่ตามแนวเส้นทางขนส่งวัสดุและอุปกรณ์ก่อสร้างปีละ 1 ครั้ง ตั้งแต่เริ่มก่อสร้างโครงการจนถึงก่อนอนุญาติก่อสร้างโครงการและการสุมตัวอย่างให้เป็นไปตามหลักวิชาการและหลักสถิติ พร้อมทั้งการแสดงภาพตำแหน่งการสำรวจ	ประชาชน สถานประกอบการ และหน่วยงานที่เกี่ยวข้อง ในพื้นที่ระยะประชิด พื้นที่ระยะรัศมี 100 เมตรจากขอบพื้นที่โครงการ พื้นที่อ่อนไหวและพื้นที่ตามแนวเส้นทางขนส่งวัสดุก่อสร้าง	ปีละ 1 ครั้งตลอดระยะเวลาการก่อสร้าง	โครงการดำเนินการประชาสัมพันธ์ โดยการพบปะพูดคุยแผนการก่อสร้างโครงการให้ผู้พักอาศัยใกล้เคียงโดยรอบพื้นที่โครงการได้รับทราบถึงขั้นตอนการก่อสร้าง ระยะเวลาการก่อสร้าง พร้อมกับรับฟังความคิดเห็น ความเดือดร้อน หรือผลกระทบที่มาจากการก่อสร้างโครงการ และทำการปรับปรุงแก้ไขโดยเร่งด่วนและเป็นธรรม	ภาคผนวก ฉ 1 (รูปที่ 19) ภาคผนวก ฉ11

ตารางที่ 3-1 สรุปมาตรการติดตามตรวจสอบผลกระทบสิ่งแวดล้อม โครงการ อาคารชุด เฮชวัน (H1) ของบริษัท ห้าว หยาง พร็อพเพอร์ตี้ จำกัด ระหว่างเดือนมกราคม - มิถุนายน พ.ศ.2567

ผลกระทบสิ่งแวดล้อม	ดัชนีที่ตรวจวัด	บริเวณที่ตรวจวัด	ระยะเวลา/ความถี่	ผลการปฏิบัติตามมาตรการ	เอกสารและรูปภาพประกอบมาตรการฯ
18. สาธารณสุข	- โรคติดต่อ หรือพาหะนำโรคติดต่อร้ายแรง	- พื้นที่ก่อสร้างและบ้านพักคนงาน	- ทุกๆ 3 เดือน/ครั้ง ตลอดระยะเวลาการก่อสร้าง	เจ้าของโครงการดำเนินการจัดให้เจ้าหน้าที่สาธารณสุขในพื้นที่เข้ามาทำการฉีดวัคซีนป้องกันโรคพื้นฐาน พร้อมทั้งกำชับคนงานทุกคนทำการตรวจสอบสุขภาพก่อนรับเข้าทำงานและหลังรับเข้าทำงานทุก 6 เดือน	-
	- ความเดือดร้อนหรือเรื่องร้องเรียนของเจ้าของอาคารหรือบ้านพักอาศัยจากการก่อสร้าง	- อาคารและบ้านพักอาศัยโดยรอบโครงการในระยะ 100 เมตร	- ทุกสัปดาห์ ตลอดระยะเวลาการก่อสร้าง		
	-ห้องปฐมพยาบาล และอุปกรณ์ที่จำเป็นในการปฐมพยาบาลตามที่กฎหมายกำหนด	พื้นที่ก่อสร้าง	ทุกวันตลอดทำการก่อสร้าง	ทางโครงการได้ดำเนินการจัดเตรียมอุปกรณ์ปฐมพยาบาลที่จำเป็นในการปฐมพยาบาลตามที่กฎหมายกำหนด	ภาคผนวก ฉ 1 (รูปที่ 4)

ตารางที่ 3-1 สรุปมาตรการติดตามตรวจสอบผลกระทบสิ่งแวดล้อม โครงการ อาคารชุด เฮอวัน (H1) ของบริษัท ห้าว หยาง พร็อพเพอร์ตี้ จำกัด ระหว่างเดือนมกราคม - มิถุนายน พ.ศ.2567

ผลกระทบสิ่งแวดล้อม	ดัชนีที่ตรวจวัด	บริเวณที่ตรวจวัด	ระยะเวลา/ความถี่	ผลการปฏิบัติตามมาตรการ	เอกสารและรูปภาพประกอบมาตรการฯ
19. ด้านอาชีวอนามัยและความปลอดภัย	- ประสิทธิภาพ ความแข็งแรง และทนทานของอุปกรณ์ต่างๆ เช่น บันจั่น ลิฟท์โดยสารและขนส่งวัสดุก่อสร้าง กระเช้าแขวนไฟฟ้า นั่งร้าน ลวดสลิง และอุปกรณ์ป้องกันอันตรายส่วนบุคคล	- พื้นที่ก่อสร้าง	- ทุกวันตลอดระยะเวลาก่อสร้าง	เจ้าของโครงการได้ดำเนินจัดให้มีเจ้าหน้าที่คอยตรวจสอบความแข็งแรงและทนทานของอุปกรณ์บันจั่น นั่งร้าน อุปกรณ์ป้องกันอันตรายส่วนบุคคล ควบคุมโดยวิศวกรผู้ตรวจสอบที่มีความชำนาญ	ภาคผนวก ฉ 1 (รูปที่ 22)
	- การติดตั้งป้ายประกาศหรือสัญญาณเตือนรักษาความปลอดภัย บริเวณพื้นที่ก่อสร้าง	- พื้นที่ก่อสร้าง	- ทุกวันตลอดระยะเวลาก่อสร้าง	เจ้าของโครงการได้ติดตั้งป้ายประกาศหรือสัญญาณเตือนรักษาความปลอดภัยบริเวณพื้นที่ก่อสร้าง พร้อมกับให้เจ้าหน้าที่คอยตรวจสอบ หากมีการชำรุดต้องดำเนินการซ่อมแซมโดยทันที	ภาคผนวก ฉ 1 (รูปที่ 36)
	- เจ้าหน้าที่ ความปลอดภัย วิชาชีพ และเจ้าหน้าที่รักษาความปลอดภัย	- พื้นที่ก่อสร้าง	- ทุกวันตลอดระยะเวลาก่อสร้าง	ทางโครงการปฏิบัติตามมาตรการกำหนด	ภาคผนวก ฉ 1 (รูปที่ 33)

ตารางที่ 3-1 สรุปมาตรการติดตามตรวจสอบผลกระทบสิ่งแวดล้อม โครงการ อาคารชุด เฮชวัน (H1) ของบริษัท ห้าว หยาง พร็อพเพอร์ตี้ จำกัด ระหว่างเดือนมกราคม - มิถุนายน พ.ศ.2567

ผลกระทบสิ่งแวดล้อม	ดัชนีที่ตรวจวัด	บริเวณที่ตรวจวัด	ระยะเวลา/ความถี่	ผลการปฏิบัติตามมาตรการ	เอกสารและรูปภาพประกอบมาตรการฯ
19. ด้านอาชีวอนามัยและความปลอดภัย (ต่อ)	การอบรมหรือคู่มือปฏิบัติงานด้านความปลอดภัยอาชีวอนามัยและสิ่งแวดล้อม	พื้นที่ก่อสร้าง	เดือนละ 1 ครั้ง ตลอดระยะเวลาก่อสร้าง	ทางโครงการปฏิบัติตามมาตรการกำหนด	-
	- การจอดรถบรรทุกขนส่งวัสดุ ก่อสร้าง รถยนต์ ผู้รับเหมาก่อสร้าง หรือวางวัสดุ ก่อสร้างกีดขวางบริเวณถนนลาดกระบ้ง และถนนสาธารณะที่เกี่ยวข้อง	- ถนนลาดกระบ้งและถนนสาธารณะที่เกี่ยวข้อง	- ทุกวันตลอดระยะเวลา ก่อสร้าง	เจ้าของโครงการจัดให้มีพื้นที่จอดรถสำหรับบุคคลภายในพื้นที่โครงการและพื้นที่จอดรถสำหรับขนส่ง ขนย้าย วัสดุก่อสร้าง เพื่อความปลอดภัยและสะดวกต่อการสัญจรภายในพื้นที่ และลดการกีดขวางการจราจรสาธารณะ	ภาคผนวก ฉ 1 (รูปที่ 18)

ตารางที่ 3-1 สรุปมาตรการติดตามตรวจสอบผลกระทบสิ่งแวดล้อม โครงการ อาคารชุด เฮชวัน (H1) ของบริษัท ห้าว หยาง พร็อพเพอร์ตี้ จำกัด ระหว่างเดือนมกราคม - มิถุนายน พ.ศ.2567

ผลกระทบสิ่งแวดล้อม	ดัชนีที่ตรวจวัด	บริเวณที่ตรวจวัด	ระยะเวลา/ความถี่	ผลการปฏิบัติตามมาตรการ	เอกสารและรูปภาพประกอบมาตรการฯ
19. ด้านอาชีวอนามัยและความปลอดภัย (ต่อ)	- สภาพการใช้งานของอุปกรณ์ป้องกันอันตรายส่วนบุคคล	- อุปกรณ์ป้องกันอันตรายส่วนบุคคลบริเวณพื้นที่ก่อสร้าง	- ทุกวัน ตลอดระยะเวลาก่อสร้าง	เจ้าของโครงการได้ดำเนินการจัดหาอุปกรณ์ป้องกันอันตรายส่วนบุคคล สำหรับผู้รับเหมาและคนงานก่อสร้าง และคอยดูแลตรวจสอบอุปกรณ์ เพื่อความปลอดภัยในการทำงานและควบคุมคนงานก่อสร้างให้ปฏิบัติตามคู่มือความปลอดภัยอย่างเคร่งครัด	ภาคผนวก ฉ 1 (รูปที่ 22)
	- สภาพการใช้งานของอุปกรณ์ป้องกันอันตรายจากการพลัดตกจากที่สูงและการพังทลาย	- อุปกรณ์ป้องกันอันตรายจากการพลัดตกจากที่สูงและการพังทลายบริเวณพื้นที่ก่อสร้าง	- ทุกวัน ตลอดระยะเวลาก่อสร้าง	เจ้าของโครงการจัดให้มีเจ้าหน้าที่คอยตรวจสอบสภาพการใช้งานของอุปกรณ์ป้องกันอันตรายจากการพลัดตกจากที่สูงและพังทลายอยู่เสมอ หากพบการชำรุดเสียหายทางโครงการจะดำเนินการแก้ไขให้ทันที	ภาคผนวก ฉ 1 (รูปที่ 22)
	- ความสะอาดและการจัดวางวัสดุอุปกรณ์อย่างมีระเบียบภายในพื้นที่ก่อสร้าง	- ภายในพื้นที่โครงการและบริเวณพื้นที่ก่อสร้าง	- ทุกวัน ตลอดระยะเวลาก่อสร้าง	เจ้าของโครงการจัดให้มีเจ้าหน้าที่คอยตรวจสอบทำความสะอาดและจัดอุปกรณ์อย่างมีระเบียบ โดยห้ามกองวัสดุหรือชิ้นโครงสร้างใดๆ ภายในพื้นที่สาธารณะ	-

ตารางที่ 3-1 สรุปมาตรการติดตามตรวจสอบผลกระทบสิ่งแวดล้อม โครงการ อาคารชุด เฮอวัน (H1) ของบริษัท ห้าว หยาง พร็อพเพอร์ตี้ จำกัด ระหว่างเดือนมกราคม - มิถุนายน พ.ศ.2567

ผลกระทบสิ่งแวดล้อม	ดัชนีที่ตรวจวัด	บริเวณที่ตรวจวัด	ระยะเวลา/ความถี่	ผลการปฏิบัติตามมาตรการ	เอกสารและรูปภาพประกอบมาตรการฯ
19. ด้านอาชีวอนามัยและความปลอดภัย (ต่อ)	- แสงสว่างและการระบายอากาศที่เพียงพอต่อการปฏิบัติงาน	- บริเวณพื้นที่ก่อสร้าง	- ทุกวัน ตลอดระยะเวลาก่อสร้าง	เจ้าของโครงการจัดให้มีเจ้าหน้าที่คอยตรวจสอบให้มีแสงสว่างและระบบระบายอากาศภายในพื้นที่ก่อสร้างให้ถูกต้องตามความปลอดภัยในงานก่อสร้าง	ภาคผนวก ฉ 1 (รูปที่ 22)
	- การจัดทำคู่มือการใช้งานการบำรุงดูแลรักษาอุปกรณ์ป้องกันอัคคีภัย รวมทั้งเครื่องจักรอุปกรณ์ทุกชนิดของโครงการ	- คู่มือการใช้งาน การบำรุงดูแลรักษาอุปกรณ์ป้องกันอัคคีภัย เครื่องจักร อุปกรณ์ทุกชนิดของโครงการ ตามคำแนะนำของผู้ผลิตอุปกรณ์แต่ละชนิด	- เดือนละ 1 ครั้ง ตลอดระยะเวลาก่อสร้าง	เจ้าของโครงการได้จัดทำคู่มือการใช้งานการบำรุงดูแลรักษาอุปกรณ์ป้องกันอัคคีภัย รวมทั้งเครื่องจักรอุปกรณ์ทุกชนิดที่ใช้ในงานก่อสร้าง เพื่อให้ผู้ปฏิบัติงานได้ทำตามคำแนะนำได้อย่างถูกต้อง	-
	- ความเพียงพอของระบบสุขาภิบาลต่างๆ เช่น น้ำดื่ม น้ำใช้ที่สะอาดและภาชนะรองรับขยะ	- ถังน้ำดื่ม ถังสำรองน้ำใช้ และภาชนะรองรับขยะบริเวณพื้นที่ก่อสร้างและบ้านพักคนงาน	- ทุกวันตลอดระยะเวลาก่อสร้าง	เจ้าของโครงการจัดให้มีถังน้ำดื่ม ถังสำรองน้ำใช้ และภาชนะรองรับขยะบริเวณพื้นที่ก่อสร้างและบ้านพักคนงาน เพื่ออำนวยความสะดวกด้านสาธารณสุข ปกป้องและสาธารณสุขการ	ภาคผนวก ฉ 1 (รูปที่ 7,15)

ตารางที่ 3-1 สรุปมาตรการติดตามตรวจสอบผลกระทบสิ่งแวดล้อม โครงการ อาคารชุด เฮชวัน (H1) ของบริษัท ห้าว หยาง พร็อพเพอร์ตี้ จำกัด ระหว่างเดือนมกราคม - มิถุนายน พ.ศ.2567

ผลกระทบสิ่งแวดล้อม	ดัชนีที่ตรวจวัด	บริเวณที่ตรวจวัด	ระยะเวลา/ความถี่	ผลการปฏิบัติตามมาตรการ	เอกสารและรูปภาพประกอบมาตรการฯ
18. ด้านอาชีวอนามัยและความปลอดภัย (ต่อ)	- การติดตั้งของถังดับเพลิงเคมีบริเวณจุดเสี่ยงต่อการเกิดเพลิงไหม้	- ภายในพื้นที่ก่อสร้างและบ้านพักคนงาน	- ทุกวันตลอดระยะเวลาก่อสร้าง	เจ้าของโครงการจัดให้มีถังดับเพลิงเคมีติดตั้งไว้ภายในพื้นที่ก่อสร้างและบ้านพักคนงานในบริเวณที่สามารถมองเห็นได้ชัดเจนและง่ายต่อการใช้งาน	ภาคผนวก ฉ 1 (รูปที่ 25)
	- ประกันอุบัติเหตุของโครงการเพื่อชดเชยค่าเสียหายทั้งร่างกายและทรัพย์สินของอาคารข้างเคียง	- ภายในพื้นที่ก่อสร้างและบริเวณพื้นที่ข้างเคียง	- ทุกวันตลอดระยะเวลาก่อสร้าง	เจ้าของโครงการได้ดำเนินการจัดทำประกันอุบัติเหตุของโครงการ เพื่อชดเชยค่าเสียหายทั้งร่างกายและทรัพย์สินของอาคารข้างเคียงในกรณีที่เหตุเกิดจากการก่อสร้าง	ภาคผนวก ฉ 9
	- บันทึกสถิติการเกิดอุบัติเหตุและปัญหาด้านสุขภาพของคนงานก่อสร้าง	- พื้นที่ก่อสร้าง	- ทุกวันตลอดระยะเวลาก่อสร้าง	เจ้าของโครงการจัดให้มีเจ้าหน้าที่ตรวจสอบการบันทึกสถิติการเกิดอุบัติเหตุและปัญหาด้านสุขภาพของคนงานก่อสร้าง หากเกิดอุบัติเหตุ ทางโครงการจะดำเนินการแก้ไขปัญหาดังกล่าวและมีมาตรการป้องกันการเกิดอุบัติเหตุไม่ให้เกิดซ้ำ ซึ่งในปัจจุบันทางโครงการฯ ไม่มีการเกิดอุบัติเหตุใด ๆ ที่ก่อให้เกิดความเสียหายต่อชีวิต ทรัพย์สิน และผลกระทบต่อการทำงานของโครงการ	-

ตารางที่ 3-1 สรุปมาตรการติดตามตรวจสอบผลกระทบสิ่งแวดล้อม โครงการ อาคารชุด เฮชวัน (H1) ของบริษัท ห้าว หยาง พร็อพเพอร์ตี้ จำกัด ระหว่างเดือนมกราคม - มิถุนายน พ.ศ.2567

ผลกระทบสิ่งแวดล้อม	ดัชนีที่ตรวจวัด	บริเวณที่ตรวจวัด	ระยะเวลา/ความถี่	ผลการปฏิบัติตามมาตรการ	เอกสารและรูปภาพประกอบมาตรการฯ
19. ด้านอาชีวอนามัยและความปลอดภัย (ต่อ)	- การใช้งานของเครื่องมือปฐมพยายาลเบื่องตัน และรลส่งผู้บาดเจ็บเมื่อเกิดอุบัติเหตุรุนแรง หรือกรณีฉุกเฉิน	- เครื่องมือปฐมพยายาลเบื่องตัน และรลส่งผู้บาดเจ็บเมื่อเกิดอุบัติเหตุภายในพื้นที่ก่อสร้าง	- ทุกวันตลอดระยะเวลาก่อสร้าง	เจ้าของโครงการจัดให้มีเจ้าหน้าที่คอยตรวจสอบสภาพการใช้งานของเครื่องมือปฐมพยายาลเบื่องตันและรลส่งผู้บาดเจ็บเมื่อเกิดอุบัติเหตุรุนแรงหรือกรณีฉุกเฉินให้สามารถใช้งานได้ดี หากชำรุดเสียหายจะดำเนินการแก้ไขทันที	ภาคผนวก ฉ 1 (รูปที่ 4)
	- ประสิทธิภาพการใช้งานของทาวเวอร์เครน (Tower Crane) ก่อนใช้งานและหลังเลิกใช้งาน	- พื้นที่ก่อสร้าง	- ทุกวัน ตลอดระยะเวลาก่อสร้าง	เจ้าของโครงการจัดให้มีเจ้าหน้าที่คอยตรวจสอบความแข็งแรงและทนทานทดสอบประสิทธิภาพการใช้งานของทาวเวอร์เครน ทั้งก่อนและหลังการใช้งาน	-

ตารางที่ 3-1 สรุปมาตรการติดตามตรวจสอบผลกระทบสิ่งแวดล้อม โครงการ อาคารชุด เฮชวัน (H1) ของบริษัท ห้าว หยาง พร็อพเพอร์ตี้ จำกัด ระหว่างเดือนมกราคม - มิถุนายน พ.ศ.2567

ผลกระทบสิ่งแวดล้อม	ดัชนีที่ตรวจวัด	บริเวณที่ตรวจวัด	ระยะเวลา/ความถี่	ผลการปฏิบัติตามมาตรการ	เอกสารและรูปภาพประกอบมาตรการฯ
20. ความปลอดภัยในชีวิตและทรัพย์สินจากคนงานก่อสร้าง	- ความเดือดร้อนของเจ้าของอาคารหรือบ้านพักอาศัยจากการรบกวนของคนงานก่อสร้าง	- โครงการในระยะ 100 เมตร และบ้านพักอาศัยโดยรอบ - คนงานก่อสร้างโครงการ - คนงานก่อสร้างโครงการ - หัวหน้าคนงานของโครงการ - ปรภ.ของโครงการ - พนักงานและคนงาน	- ตลอดระยะเวลาการก่อสร้างทุก 6 เดือน และจัดส่งรายงานให้หน่วยงานที่เกี่ยวข้อง - ทุกครั้งที่รับคนเข้าทำงานตลอดระยะเวลาก่อสร้าง - ปีละ 2 ครั้ง ตลอดระยะเวลาการก่อสร้าง - เดือนละ 1 ครั้ง ตลอดระยะเวลาการก่อสร้าง - เดือนละ 1 ครั้ง ตลอดระยะเวลาการก่อสร้าง - เดือนละ 1 ครั้ง ตลอดระยะเวลาการก่อสร้าง	เจ้าของโครงการติดตั้งกล่องรับเรื่องร้องเรียนไว้บริเวณป้อมยามด้านหน้าโครงการ พร้อมเบอร์ติดต่อของเจ้าหน้าที่ จป. หรือเจ้าหน้าที่ที่รับเรื่องร้องเรียน หากพบข้อร้องเรียนและตรวจสอบพบว่าได้รับผลกระทบขึ้นจริง ทางโครงการจะดำเนินการแก้ไขปัญหาทันที	-

ตารางที่ 3-1 สรุปมาตรการติดตามตรวจสอบผลกระทบสิ่งแวดล้อม โครงการ อาคารชุด เฮชวัน (H1) ของบริษัท ห้าว หยาง พร็อพเพอร์ตี้ จำกัด ระหว่างเดือนมกราคม - มิถุนายน พ.ศ.2567

ผลกระทบสิ่งแวดล้อม	ดัชนีที่ตรวจวัด	บริเวณที่ตรวจวัด	ระยะเวลา/ความถี่	ผลการปฏิบัติตามมาตรการ	เอกสารและรูปภาพประกอบมาตรการฯ
21.การป้องกันอัคคีภัย	- สภาพการใช้งานของอุปกรณ์เกี่ยวกับไฟฟ้า	- อุปกรณ์เกี่ยวกับไฟฟ้าบริเวณพื้นที่ก่อสร้าง	- เดือนละ 1 ครั้งตลอดระยะเวลาก่อสร้าง	เจ้าของโครงการได้ดำเนินจัดให้มีเจ้าหน้าที่คอยตรวจสอบ ดูแล ถึงสำรองน้ำใช้ พร้อมจัดให้คนงานผลัดเปลี่ยนกัน	-
	- จุดเสี่ยงต่อการเกิดเพลิงไหม้บริเวณพื้นที่ก่อสร้าง	- พื้นที่ก่อสร้าง	- ทุกวัน ตลอดระยะเวลาก่อสร้าง		

ตารางที่ 3-1 สรุปมาตรการติดตามตรวจสอบผลกระทบสิ่งแวดล้อม โครงการ อาคารชุด เฮอวัน (H1) ของบริษัท ห้าว หยาง พร็อพเพอร์ตี้ จำกัด ระหว่างเดือนมกราคม - มิถุนายน พ.ศ.2567

ผลกระทบสิ่งแวดล้อม	ดัชนีที่ตรวจวัด	บริเวณที่ตรวจวัด	ระยะเวลา/ความถี่	ผลการปฏิบัติตามมาตรการ	เอกสารและรูปภาพประกอบมาตรการฯ
22. สุนทรียภาพและทัศนียภาพ	- สภาพพื้นที่ดี	- พื้นที่ก่อสร้าง	- ทุกวันตลอดระยะเวลาก่อสร้าง	เจ้าของโครงการจัดมีให้เจ้าหน้าที่คอยตรวจสอบสภาพรั้วโดยรอบพื้นที่โครงการให้อยู่ในสภาพที่ดีอยู่เสมอ และสามารถบดบังทัศนวิสัยการก่อสร้างได้	-
	- หนังสือแจ้ง เรื่องการบดบังทัศนียภาพจากโครงการ และชดเชยเยียวยาต่อผู้ได้รับผลกระทบ	- บริเวณโดยรอบพื้นที่โครงการ ในระยะ 100 เมตร	- ตลอดระยะเวลาก่อสร้าง	โครงการดำเนินการแจ้งประชาสัมพันธ์ โดยการพบปะพูดคุยต่อเจ้าของอาคารบ้านพักอาศัยใกล้เคียง ที่อาจได้รับผลกระทบจากการถูกบดบังทัศนียภาพ แสงแดด ทิศทางลม และการบดบังคลื่นวิทยุโทรทัศน์ จากตัวอาคารของโครงการ โดยผู้ได้รับผลกระทบสามารถแจ้งความเดือดร้อนกับเจ้าหน้าที่รับผิดชอบ (วิศวกรหรือเจ้าหน้าที่ความปลอดภัยในการทำงาน (จป.) ประจำโครงการ) ได้ หากได้รับผลกระทบดังกล่าวทางโครงการยินยอมที่จะเจรจาข้อตกลงร่วมกัน เพื่อแก้ไขปัญหาที่เกิดขึ้นอย่างเป็นธรรม	ภาคผนวก ฉ 1 (รูปที่ 19)
	- หนังสือแจ้ง เรื่องการบดบังทิศทางลมจากโครงการ และชดเชยเยียวยาต่อผู้ได้รับผลกระทบ	- บริเวณโดยรอบพื้นที่โครงการ ในระยะ 100 เมตร	- ตลอดระยะเวลาก่อสร้าง		
	- หนังสือแจ้ง เรื่องการบดบังแสงแดดจากโครงการ และชดเชยเยียวยาต่อผู้ได้รับผลกระทบ	- บริเวณโดยรอบพื้นที่โครงการ ในระยะ 100 เมตร	- ตลอดระยะเวลาก่อสร้าง		

3.3 การติดตามตรวจสอบคุณภาพสิ่งแวดล้อม

ดำเนินการติดตามตรวจสอบคุณภาพสิ่งแวดล้อมของ โครงการ อาคารชุด เฮชวัน (H1) ประกอบด้วย คุณภาพอากาศในบรรยากาศ เสียงโดยทั่วไป เสียงรบกวน ค่าความสั่นสะเทือน และคุณภาพน้ำทิ้ง ช่วงระยะก่อสร้าง โดยวิธีการวิเคราะห์และการเก็บตัวอย่าง ซึ่งดำเนินการตามวิธีที่กำหนดไว้ในมาตรฐานตามที่ราชการกำหนด และมาตรฐานสากลที่ได้รับการยอมรับกันโดยทั่วไป ซึ่งมีรายละเอียดดังตารางที่ 3-2

ตารางที่ 3-2 วิธีการตรวจวัด และวิเคราะห์คุณภาพสิ่งแวดล้อม

ดัชนีที่ตรวจวัด	การเก็บตัวอย่าง / วิเคราะห์ตัวอย่าง
คุณภาพอากาศในบรรยากาศโดยทั่วไป	
ฝุ่นละอองรวม หรือฝุ่นละอองขนาดไม่เกิน 100 ไมครอน (Total Suspended Particulate; TSP)	Filter High Volume Air Sampler / Gravimetric Method
ฝุ่นละอองขนาดเล็ก หรือฝุ่นละอองขนาดไม่เกิน 10 ไมครอน (Particulates Matter <10 microns; PM-10)	Size Selective High Volume Air Sampler/ Gravimetric Method
ไนโตรเจนไดออกไซด์ (Nitrogen dioxide; NO ₂)	Part 50, Gas Phase Chemiluminescence
คาร์บอนมอนอกไซด์ (Carbon monoxide; CO)	CO Analyzer/ NDIR
ซัลเฟอร์ไดออกไซด์ (Sulfur dioxide; SO ₂)	UV-Fluorescence
ไฮโดรคาร์บอนรวมทั้งหมด (Total Hydrocarbon; THC)	Personal Air Sample, Flame Ionization detection Method
ระดับเสียงโดยทั่วไป	
ระดับเสียงโดยทั่วไป (L _{eq} 24 hr) ระดับเสียงสูงสุด (L _{max}) และระดับเสียงรบกวน	Integrated Sound Level Meter/IEC804
ค่าความสั่นสะเทือน	
ความเร็วอนุภาคสูงสุด (Peak Particle Velocity) และความถี่ (Frequency)	Vibration Meter
คุณภาพน้ำทิ้ง	
pH at 25 °C	Electrometric Method (4500-H ⁺ B)
Biochemical Oxygen Demand	5-Days BOD Test (5210 B), Azide Modification Method (4500-O C)
Total Suspended Solids	Dried at 103-105 °C (2540 D)
Total Dissolved Solids	Dried at 180 °C (2540 C)
Oil & Grease	Partition-Gravimetric Method (5520 B)
Total Kjeldahl Nitrogen	Macro- Kjeldahl Method (4500-N _{org} B)
Sulfide	Iodometric Method (4500-S ²⁻ F)
Settleable Solids	Settleable solids (2540 F)



3.4 ขอบเขตของการติดตามตรวจสอบ

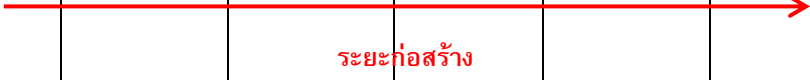
การดำเนินงานติดตามตรวจสอบคุณภาพสิ่งแวดล้อม โครงการ อาคารชุด เฮชวัน (H1) (ระยะก่อสร้าง) ของบริษัท ห้าว หยาง พร็อพเพอร์ตี้ จำกัด ระหว่างเดือนมกราคม - มิถุนายน พ.ศ.2567 ได้กำหนดขอบเขตการดำเนินการติดตามตรวจสอบตามที่กำหนดไว้ใน รายงานการวิเคราะห์ผลกระทบสิ่งแวดล้อมที่ได้รับการเห็นชอบแล้ว โดยโครงการได้ดำเนินการตรวจวัดคุณภาพสิ่งแวดล้อมดังนี้

ระยะก่อสร้าง ทำการตรวจวัดระหว่างเดือนมกราคม - มิถุนายน พ.ศ.2567 รายละเอียดของแผนการติดตามตรวจสอบคุณภาพสิ่งแวดล้อม

ตารางที่ 3-3 ขอบเขตและแผนการติดตามตรวจสอบคุณภาพสิ่งแวดล้อมสิ่งแวดล้อม ของโครงการ อาคารชุด เฮชวัน (H1) ของบริษัท ห้าว หยาง พร็อพเพอร์ตี้ จำกัด
ระหว่างเดือนมกราคม - มิถุนายน พ.ศ.2567

มาตรการติดตามตรวจสอบ คุณภาพสิ่งแวดล้อม	พารามิเตอร์ที่ทำการตรวจวัด	ระยะเวลา/ความถี่	ช่วงเวลาที่ทำการตรวจวัด					
			พ.ศ.2567					
			ม.ค.	ก.พ.	มี.ค.	เม.ย.	พ.ค.	มิ.ย.
ระยะก่อสร้าง 1. คุณภาพอากาศในบรรยากาศ - ทิศตะวันออกของโครงการ	- ฝุ่นละอองรวม (TSP) - ฝุ่นละอองขนาดเล็ก (PM ₁₀)	ทุกวันช่วงฐานรากหลัง จากนั้น 24 ชม. 1 ครั้ง/เดือน	→ ระยะก่อสร้าง					
- ทิศตะวันออกของโครงการ	- ก๊าซคาร์บอนมอนอกไซด์ (CO)	24 ชม. 1 ครั้ง/เดือน						
	- ก๊าซไนโตรเจนไดออกไซด์ (NO ₂)	24 ชม. 1 ครั้ง/เดือน หลังฐานรากแล้วเสร็จ	✓	✓	✓	✓	✓	✓
	- ก๊าซซัลเฟอร์ไดออกไซด์ (SO ₂)							
	- ไฮโดรคาร์บอนรวมทั้งหมด (THC)							
	- ความเร็วและทิศทางการลม							
2. ระดับเสียงโดยทั่วไป - ทิศตะวันออกของโครงการ	- ระดับเสียงเฉลี่ย 24 ชั่วโมง (Leq 24 hr., Lmax, Ldn, L ₁₀ , L ₉₀)	ทุกวันช่วงฐานรากหลัง จากนั้น 24 ชม. 1 ครั้ง/เดือน	→ ระยะก่อสร้าง					

ตารางที่ 3-3 (ต่อ) ขอบเขตและแผนการติดตามตรวจสอบคุณภาพสิ่งแวดล้อมสิ่งแวดลอมของโครงการ อาคารชุด เฮชวัน (H1) ของบริษัท ห้าว หยาง พร็อพเพอร์ตี้ จำกัด
ระหว่างเดือนมกราคม - มิถุนายน พ.ศ.2567

มาตรการติดตามตรวจสอบ คุณภาพสิ่งแวดล้อม	พารามิเตอร์ที่ทำการตรวจวัด	ระยะเวลา/ความถี่	ช่วงเวลาที่ทำการตรวจวัด					
			พ.ศ.2567					
			ม.ค.	ก.พ.	มี.ค.	เม.ย.	พ.ค.	มิ.ย.
ระยะก่อสร้าง 3. ความสั่นสะเทือน - ทิศตะวันออกของโครงการ	- ความเร็วอนุภาคสูงสุด (PPV) - ความถี่ (Frequency)	1 ครั้ง/เดือน						
4. คุณภาพน้ำทิ้ง - ระบบบำบัดน้ำเสียบริเวณพื้นที่ก่อสร้าง	- ความเป็นกรด-ด่าง (pH) - บีโอดี (BOD) - สารแขวนลอย (SS) - สารที่ละลายได้ทั้งหมด (TDS) - น้ำมันและไขมัน (Oil & Grease) - ค่าทีเคเอ็น (TKN) - ซัลไฟด์ (Sulfide) - ตะกอนหนัก (Settleable Solids)	1 ครั้ง/เดือน	✓	✓	✓	✓	✓	✓

3.5 ผลการตรวจวัดคุณภาพสิ่งแวดล้อมในระยะก่อสร้าง

3.5.1 ผลการตรวจวัดคุณภาพอากาศในบรรยากาศโดยทั่วไป (Ambient Air Quality)

มาตรการกำหนดให้ดำเนินการตรวจวัดคุณภาพอากาศในบรรยากาศโดยทั่วไป (Ambient Air Quality) ของโครงการ อาคารชุด เฮชวัน (H1) (ระยะก่อสร้าง) ของบริษัท ห้าว หยาง พร็อพเพอร์ตี้ จำกัด ระยะก่อสร้าง ระหว่างเดือนมกราคม – มิถุนายน พ.ศ.2567 ทำการตรวจวัดปริมาณฝุ่นละอองรวม (TSP) และปริมาณฝุ่นละอองขนาดเล็ก (PM-10) ทิศตะวันออกของโครงการ ตรวจวัด ทำการตรวจวัดเดือนละ 1 ครั้ง ครั้งละ 3 วัน ต่อเนื่อง

เมื่อนำผลการตรวจวัดปริมาณฝุ่นละอองรวม (TSP) และปริมาณฝุ่นละอองขนาดเล็ก (PM-10) เปรียบเทียบกับค่ามาตรฐานตามประกาศคณะกรรมการสิ่งแวดล้อมแห่งชาติ ฉบับที่ 24 (พ.ศ.2547) เรื่อง กำหนดมาตรฐานคุณภาพอากาศในบรรยากาศโดยทั่วไป ประกาศ ณ วันที่ 9 สิงหาคม พ.ศ.2547 พบว่า ทิศตะวันออกของโครงการ มีค่าอยู่ในเกณฑ์มาตรฐานกำหนดทุกวันที่ทำการตรวจวัด แสดงรายละเอียดผลการตรวจวัดดังตารางที่ 3-4

เมื่อนำผลการตรวจวัดปริมาณไนโตรเจนไดออกไซด์ (NO_2) เปรียบเทียบกับค่ามาตรฐานตามประกาศคณะกรรมการสิ่งแวดล้อมแห่งชาติ ฉบับที่ 33 (พ.ศ.2552) เรื่อง กำหนดมาตรฐานค่าก๊าซไนโตรเจนไดออกไซด์ในบรรยากาศโดยทั่วไป ลงวันที่ 14 สิงหาคม 2552 พบว่า มีค่าอยู่ในเกณฑ์มาตรฐานกำหนด แสดงรายละเอียดผลการตรวจวัดดังตารางที่ 3-5

เมื่อนำผลการตรวจวัดปริมาณซัลเฟอร์ไดออกไซด์ (SO_2) เปรียบเทียบกับค่ามาตรฐานตามประกาศคณะกรรมการสิ่งแวดล้อมแห่งชาติ ฉบับที่ 21 (พ.ศ.2544) เรื่อง กำหนดมาตรฐานค่าก๊าซซัลเฟอร์ไดออกไซด์ในบรรยากาศทั่วไปในเวลา 1 ชั่วโมง ลงวันที่ 30 เมษายน 2544 และมาตรฐานตามประกาศคณะกรรมการสิ่งแวดล้อมแห่งชาติ ฉบับที่ 24 (พ.ศ.2547) เรื่อง กำหนดมาตรฐานคุณภาพอากาศในบรรยากาศโดยทั่วไป ประกาศ ณ วันที่ 9 สิงหาคม พ.ศ.2547 พบว่า มีค่าอยู่ในเกณฑ์มาตรฐานกำหนด แสดงรายละเอียดผลการตรวจวัดดังตารางที่ 3-6

เมื่อนำผลการตรวจวัดปริมาณคาร์บอนมอนอกไซด์ (CO) เปรียบเทียบกับค่ามาตรฐานตามประกาศคณะกรรมการสิ่งแวดล้อมแห่งชาติ ฉบับที่ 10 (พ.ศ.2538) ออกตามความในพระราชบัญญัติส่งเสริมและรักษาคุณภาพสิ่งแวดล้อมแห่งชาติ พ.ศ.2535 เรื่อง กำหนดมาตรฐานคุณภาพอากาศในบรรยากาศทั่วไป ประกาศในราชกิจจานุเบกษา เล่ม 112 ตอนที่ 42 ง วันที่ 25 พฤษภาคม พ.ศ.2538 พบว่า มีค่าอยู่ในเกณฑ์มาตรฐานกำหนด แสดงรายละเอียดผลการตรวจวัดดังตารางที่ 3-7

สำหรับผลการตรวจวัดปริมาณไฮโดรคาร์บอนทั้งหมด (THC) ไม่สามารถนำค่าที่ตรวจวัดได้มาเปรียบเทียบกับเกณฑ์มาตรฐานได้ เนื่องจากไม่มีการกำหนดค่ามาตรฐานในดัชนีดังกล่าว แสดงรายละเอียดผลการตรวจวัดดังตารางที่ 3-8

สำหรับความเร็วลมและทิศทางลมบริเวณพื้นที่โครงการบริเวณทิศตะวันออกของโครงการ เดือนมกราคม 2567 ส่วนใหญ่เป็นลมสงบ ทิศทางลมส่วนใหญ่พัดมาจากทางทิศตะวันออก เดือนกุมภาพันธ์ 2567 ส่วนใหญ่เป็นลมแผ่ว ทิศทางลมส่วนใหญ่พัดมาจากทางทิศตะวันตกเฉียงเหนือค่อนไปทางเหนือ เดือนมีนาคม 2567 ส่วนใหญ่เป็นลมเฉื่อย ทิศทางลมส่วนใหญ่พัดมาจากทางทิศตะวันตกเฉียงใต้ค่อนไปทางใต้ เดือนเมษายน 2567 ส่วนใหญ่เป็นลมเฉื่อย ทิศทางลมส่วนใหญ่พัดมาจากทางทิศตะวันตกเฉียงใต้ค่อนไปทางใต้ เดือนพฤษภาคม 2567 ส่วนใหญ่เป็นลมแผ่ว ทิศทางลมส่วนใหญ่พัดมาจากทางทิศตะวันตกเฉียงใต้ค่อนไปทางใต้ และเดือนมิถุนายน 2567 ส่วนใหญ่เป็นลมแผ่ว ทิศทางลมส่วนใหญ่พัดมาจากทางทิศตะวันตกเฉียงเหนือค่อนไปทางตะวันตก

ตารางที่ 3-4 ผลการตรวจวัดปริมาณฝุ่นละอองรวม (TSP) และปริมาณฝุ่นละอองขนาดเล็ก (PM-10) ทิศตะวันออก
ของโครงการ อาคารชุด เฮอวัน (H1) ของ บริษัท ห้าว หยาง พร็อพเพอร์ตี้ จำกัด ระยะก่อสร้าง
ระหว่างเดือนมกราคม - มิถุนายน พ.ศ.2567

จุดตรวจวัด	ครั้งที่	วันที่ตรวจวัด	ผลการตรวจวัด	
			TSP(mg/m ³)	PM-10(mg/m ³)
ทิศตะวันออกของโครงการ	ครั้งที่ 1	06-07/01/2567	0.095	0.0241
		07-08/01/2567	0.084	0.0327
		08-09/01/2567	0.107	0.0369
	ครั้งที่ 2	13-14/02/2567	0.088	0.0562
		14-15/02/2567	0.092	0.0711
		15-16/02/2567	0.103	0.0939
	ครั้งที่ 3	12-13/03/2567	0.073	0.0365
		13-14/03/2567	0.080	0.0566
		14-15/03/2567	0.098	0.0659
	ครั้งที่ 4	17-18/04/2567	0.081	0.0533
		18-19/04/2567	0.072	0.0367
		19-20/04/2567	0.078	0.0409
	ครั้งที่ 5	14-15/05/2567	0.075	0.0433
		15-16/05/2567	0.068	0.0396
		16-17/05/2567	0.083	0.0676
	ครั้งที่ 6	11-12/06/2567	0.068	0.0358
		12-13/06/2567	0.077	0.0531
		13-14/06/2567	0.061	0.0421
มาตรฐาน ⁽¹⁾			0.33	0.12

หมายเหตุ : ข้อมูลการตรวจวัดแสดงในภาคผนวก ค คุณภาพอากาศในบรรยากาศโดยทั่วไป (ระยะก่อสร้าง)

ที่มา : ⁽¹⁾ มาตรฐานตามประกาศคณะกรรมการสิ่งแวดล้อมแห่งชาติ ฉบับที่ 24 (พ.ศ.2547) เรื่อง กำหนดมาตรฐานคุณภาพอากาศในบรรยากาศโดยทั่วไป
ประกาศ ณ วันที่ 9 สิงหาคม พ.ศ.2547

ตารางที่ 3-5 ผลการตรวจวัดปริมาณไนโตรเจนไดออกไซด์ในบรรยากาศ (NO₂) ของโครงการ อาคารชุด เฮอวัน (H1) / บริษัท ห้าว หยาง พร็อพเพอร์ตี้ จำกัด ระยะก่อสร้าง ระหว่างเดือนมกราคม - มิถุนายน พ.ศ.2567

จุดตรวจวัด	ครั้งที่	วันที่ตรวจวัด	ผลการตรวจวัดปริมาณไนโตรเจนไดออกไซด์ (NO ₂)	
			ค่าเฉลี่ย 1 ชั่วโมง	
			(ppm)	(mg/m ³)
ทิศตะวันออกของ โครงการ	ครั้งที่ 1	06-07/01/2567	0.0037	0.0070
		07-08/01/2567	0.0029	0.0055
		08-09/01/2567	0.0034	0.0064
	ครั้งที่ 2	13-14/02/2567	0.0065	0.0122
		14-15/02/2567	0.0068	0.0128
		15-16/02/2567	0.0069	0.0130
	ครั้งที่ 3	12-13/03/2567	0.0157	0.0295
		13-14/03/2567	0.0164	0.0308
		14-15/03/2567	0.0167	0.0314
	ครั้งที่ 4	17-18/04/2567	0.0093	0.0171
		18-19/04/2567	0.0093	0.0175
		19-20/04/2567	0.0092	0.0173
	ครั้งที่ 5	14-15/05/2567	0.0027	0.0052
		15-16/05/2567	0.0022	0.0042
		16-17/05/2567	0.0029	0.0055
	ครั้งที่ 6	11-12/06/2567	0.0133	0.0251
		12-13/06/2567	0.0129	0.0243
		13-14/06/2567	0.0123	0.0232
มาตรฐาน ⁽¹⁾			0.17	0.32

หมายเหตุ : ข้อมูลการตรวจวัดแสดงในภาคผนวก ค คุณภาพอากาศในบรรยากาศโดยทั่วไป (ระยะก่อสร้าง)

ที่มา : ⁽¹⁾ ประกาศคณะกรรมการสิ่งแวดล้อมแห่งชาติ ฉบับที่ 33 (พ.ศ.2552) เรื่อง กำหนดมาตรฐานค่าก๊าซไนโตรเจนไดออกไซด์ในบรรยากาศโดยทั่วไป ประกาศในราชกิจจานุเบกษา เล่ม 126 ตอนพิเศษ 114 ง ลงวันที่ 14 สิงหาคม 2552

ตารางที่ 3-6 ผลการตรวจวัดปริมาณซัลเฟอร์ไดออกไซด์ในบรรยากาศ (SO₂) ของโครงการ อาคารชุด เฮอวัน (H1) /
บริษัท ห้าว หยาง พร็อพเพอร์ตี้ จำกัด ระยะก่อสร้าง ระหว่างเดือนมกราคม - มิถุนายน พ.ศ.2567

จุดตรวจวัด	ครั้งที่	วันที่ตรวจวัด	ผลการตรวจวัดปริมาณซัลเฟอร์ไดออกไซด์ (SO ₂)			
			ค่าเฉลี่ย 1 ชั่วโมง		ค่าเฉลี่ย 24 ชั่วโมง	
			(ppm)	(mg/m ³)	(ppm)	(mg/m ³)
ทิศตะวันออกของ โครงการ	ครั้งที่ 1	06-07/01/2567	0.0099	0.0260	0.0094	0.0247
		07-08/01/2567	0.0112	0.0293	0.0099	0.0258
		08-09/01/2567	0.0102	0.0266	0.0096	0.0252
	ครั้งที่ 2	13-14/02/2567	0.0070	0.0182	0.0052	0.0137
		14-15/02/2567	0.0067	0.0175	0.0050	0.0132
		15-16/02/2567	0.0068	0.0178	0.0050	0.0131
	ครั้งที่ 3	12-13/03/2567	0.0056	0.0147	0.0053	0.0139
		13-14/03/2567	0.0065	0.0171	0.0062	0.0161
		14-15/03/2567	0.0065	0.0170	0.0059	0.0153
	ครั้งที่ 4	17-18/04/2567	0.0139	0.0364	0.0109	0.0284
		18-19/04/2567	0.0110	0.0288	0.0106	0.0278
		19-20/04/2567	0.0113	0.0296	0.0107	0.0280
	ครั้งที่ 5	14-15/05/2567	0.0108	0.0282	0.0098	0.0258
		15-16/05/2567	0.0096	0.0252	0.0085	0.0221
		16-17/05/2567	0.0086	0.0225	0.0062	0.0163
	ครั้งที่ 6	11-12/06/2567	0.0083	0.0218	0.0058	0.0152
		12-13/06/2567	0.0079	0.0208	0.0059	0.0154
		13-14/06/2567	0.0086	0.0226	0.0064	0.0168
มาตรฐาน			0.30 ⁽¹⁾	0.78 ⁽¹⁾	0.12 ⁽²⁾	0.30 ⁽²⁾

หมายเหตุ : ข้อมูลการตรวจวัดแสดงในภาคผนวก ค คุณภาพอากาศในบรรยากาศโดยทั่วไป (ระยะก่อสร้าง)

ที่มา : ⁽¹⁾ ประกาศคณะกรรมการสิ่งแวดล้อมแห่งชาติ ฉบับที่ 21 (พ.ศ.2544) เรื่อง กำหนดมาตรฐานค่าก๊าซซัลเฟอร์ไดออกไซด์ในบรรยากาศทั่วไปในเวลา 1 ชั่วโมง ประกาศในราชกิจจานุเบกษา เล่ม 118 ตอนพิเศษ 39 ง ลงวันที่ 30 เมษายน 2544
⁽²⁾ มาตรฐานตามประกาศคณะกรรมการสิ่งแวดล้อมแห่งชาติ ฉบับที่ 24 (พ.ศ.2547) เรื่อง กำหนดมาตรฐานคุณภาพอากาศในบรรยากาศโดยทั่วไป ประกาศ ณ วันที่ 9 สิงหาคม พ.ศ.2547

ตารางที่ 3-7 ผลการตรวจวัดปริมาณคาร์บอนมอนอกไซด์ในบรรยากาศ (CO) ของโครงการ อาคารชุด เฮอวัน (H1) /
บริษัท ห้าว หยาง พร็อพเพอร์ตี้ จำกัด ระยะก่อสร้าง ระหว่างเดือนมกราคม - มิถุนายน พ.ศ.2567

จุดตรวจวัด	ครั้งที่	วันที่ตรวจวัด	ผลการตรวจวัดปริมาณคาร์บอนมอนอกไซด์ (CO)			
			ค่าเฉลี่ย 1 ชั่วโมง		ค่าเฉลี่ย 8 ชั่วโมง	
			(ppm)	(mg/m ³)	(ppm)	(mg/m ³)
ทิศตะวันออกของ โครงการ	ครั้งที่ 1	06-07/01/2567	2.6470	3.0324	2.1223	2.4313
		07-08/01/2567	2.0320	2.3279	1.7665	2.0237
		08-09/01/2567	2.2330	2.5581	1.7761	2.0347
	ครั้งที่ 2	13-14/02/2567	5.8240	6.6720	5.2171	5.9768
		14-15/02/2567	5.8240	6.6720	4.4753	5.1269
		15-16/02/2567	5.3560	6.1359	4.5048	5.1607
	ครั้งที่ 3	12-13/03/2567	8.6350	9.8923	8.2446	9.4451
		13-14/03/2567	7.9560	9.1144	7.5101	8.6036
		14-15/03/2567	8.1030	9.2828	7.5646	8.6661
	ครั้งที่ 4	17-18/04/2567	3.2620	3.7370	2.4895	2.8520
		18-19/04/2567	3.8540	4.4152	3.1956	3.6609
		19-20/04/2567	3.2400	7.118	3.0725	3.5199
	ครั้งที่ 5	14-15/05/2567	4.5210	5.1793	3.8240	4.3808
		15-16/05/2567	4.3870	5.0258	3.6299	4.1584
		16-17/05/2567	3.6580	4.1906	2.7758	3.1799
	ครั้งที่ 6	11-12/06/2567	7.3260	8.3927	5.7650	6.6044
		12-13/06/2567	7.3260	8.3927	6.3643	7.2906
		13-14/06/2567	7.5460	8.6447	6.8090	7.8004
มาตรฐาน			30.0	34.20	9.0	10.26

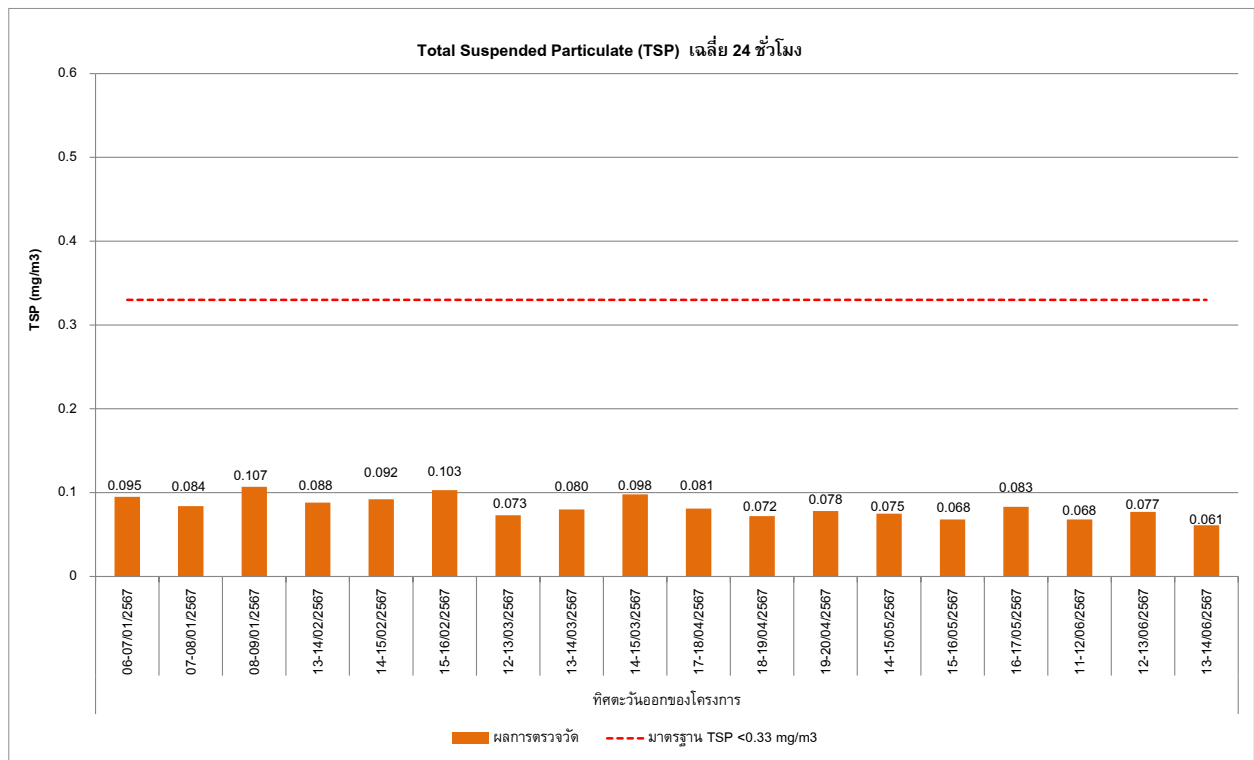
หมายเหตุ : ข้อมูลการตรวจวัดแสดงในภาคผนวก ค คุณภาพอากาศในบรรยากาศโดยทั่วไป (ระยะก่อสร้าง)

ที่มา : ประกาศคณะกรรมการสิ่งแวดล้อมแห่งชาติ ฉบับที่ 10 (พ.ศ.2538) ออกตามความในพระราชบัญญัติส่งเสริมและรักษาคุณภาพสิ่งแวดล้อมแห่งชาติ พ.ศ.2535 เรื่อง กำหนดมาตรฐานคุณภาพอากาศในบรรยากาศโดยทั่วไป ประกาศ ณ วันที่ 17 เมษายนพ.ศ.2538 ตีพิมพ์ในราชกิจจานุเบกษา เล่ม 112 ตอนที่ 42ง วันที่ 25 พฤษภาคม 2538

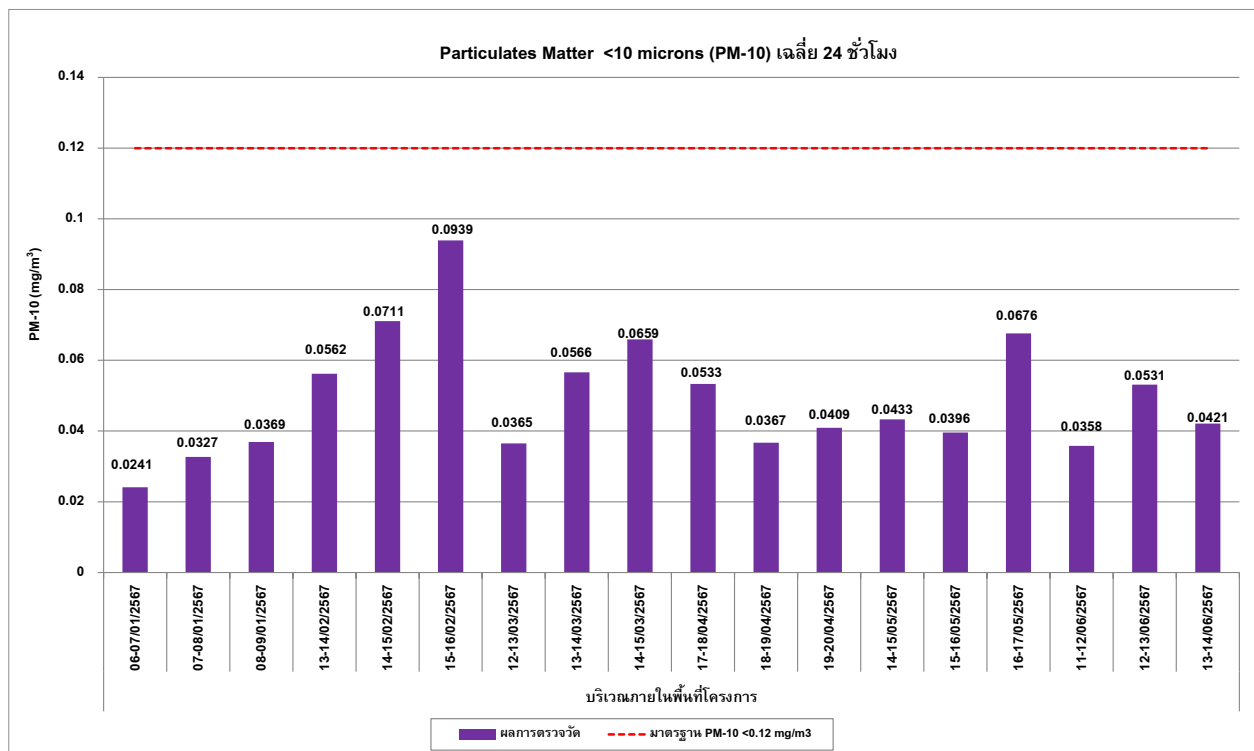
ตารางที่ 3-8 ผลการตรวจวัดปริมาณไฮโดรคาร์บอนรวมทั้งหมด (THC) ของโครงการ อาคารชุด เฮชวัน (H1) /
บริษัท ห้าว หยาง พร็อพเพอร์ตี้ จำกัด ระยะก่อสร้าง ระหว่างเดือนมกราคม - มิถุนายน พ.ศ.2567

จุดตรวจวัด	ครั้งที่	วันที่ตรวจวัด	หน่วย	ผลการตรวจวัด
				THC
ทิศตะวันออกของ โครงการ	ครั้งที่ 1	06-07/01/2567	ppm	4.18
		07-08/01/2567	ppm	4.15
		08-09/01/2567	ppm	4.03
	ครั้งที่ 2	13-14/02/2567	ppm	4.53
		14-15/02/2567	ppm	4.83
		15-16/02/2567	ppm	4.12
	ครั้งที่ 3	12-13/03/2567	ppm	4.61
		13-14/03/2567	ppm	4.50
		14-15/03/2567	ppm	4.42
	ครั้งที่ 4	17-18/04/2567	ppm	4.58
		18-19/04/2567	ppm	4.60
		19-20/04/2567	ppm	4.68
	ครั้งที่ 5	14-15/05/2567	ppm	4.62
		15-16/05/2567	ppm	4.55
		16-17/05/2567	ppm	4.49
	ครั้งที่ 6	11-12/06/2567	ppm	4.56
		12-13/06/2567	ppm	4.67
		13-14/06/2567	ppm	4.45

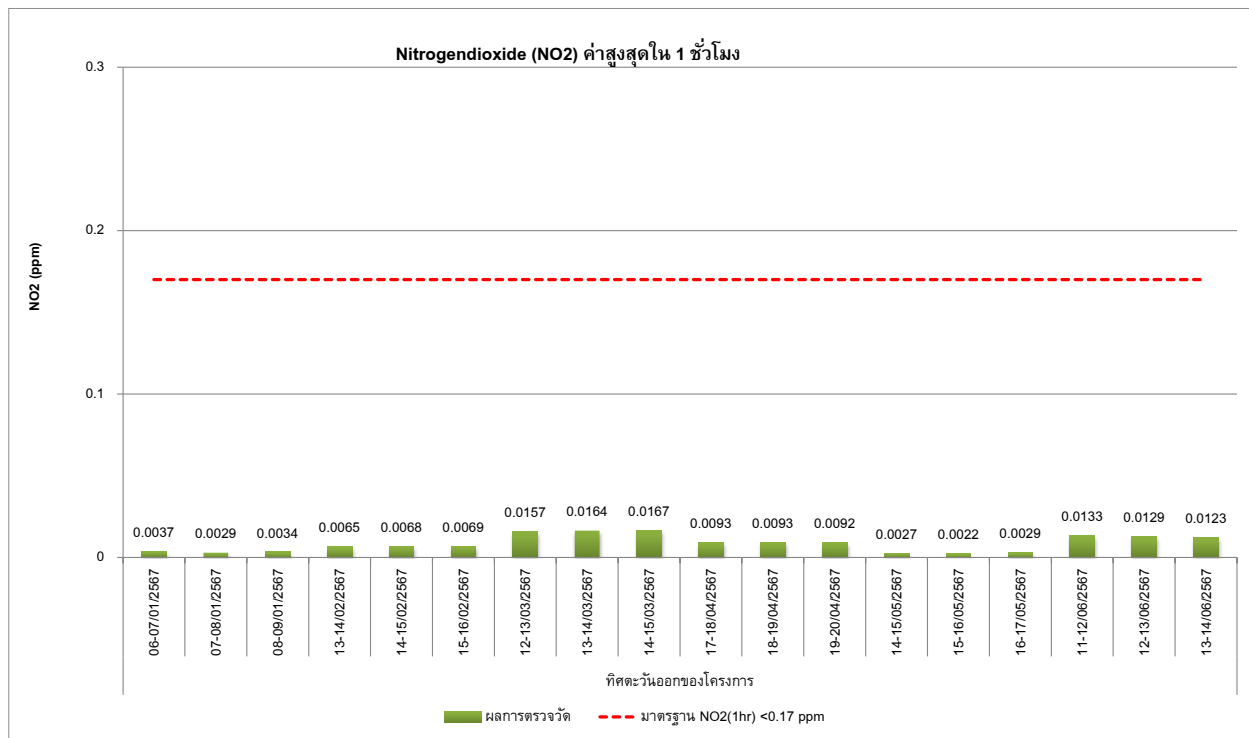
หมายเหตุ : ข้อมูลการตรวจวัดแสดงในภาคผนวก ค คุณภาพอากาศในบรรยากาศโดยทั่วไป (ระยะก่อสร้าง)
ปริมาณไฮโดรคาร์บอนรวมทั้งหมด (THC) ในบรรยากาศ ไม่มีมาตรฐานเปรียบเทียบ



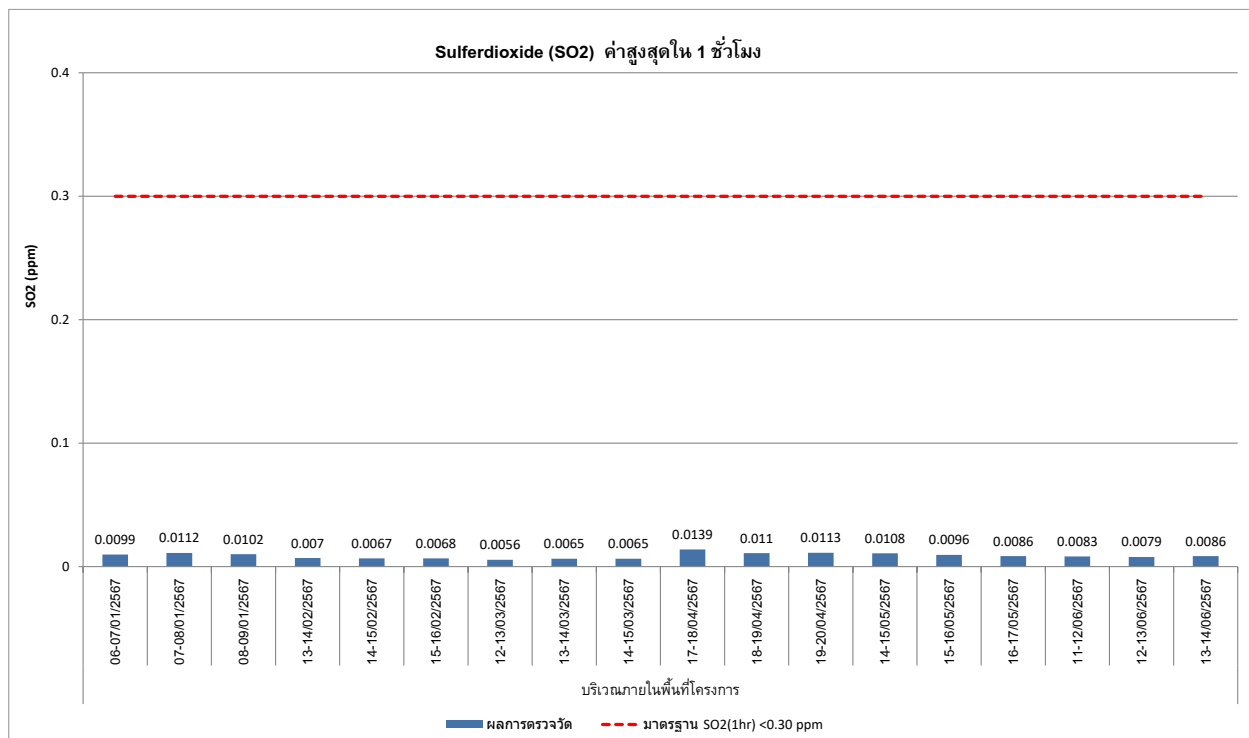
กราฟที่ 3.5-1 ผลการตรวจวัดฝุ่นละอองรวม หรือฝุ่นละอองขนาดไม่เกิน 100 ไมครอน (TSP)
ระหว่างเดือนมกราคม - มิถุนายน พ.ศ.2567



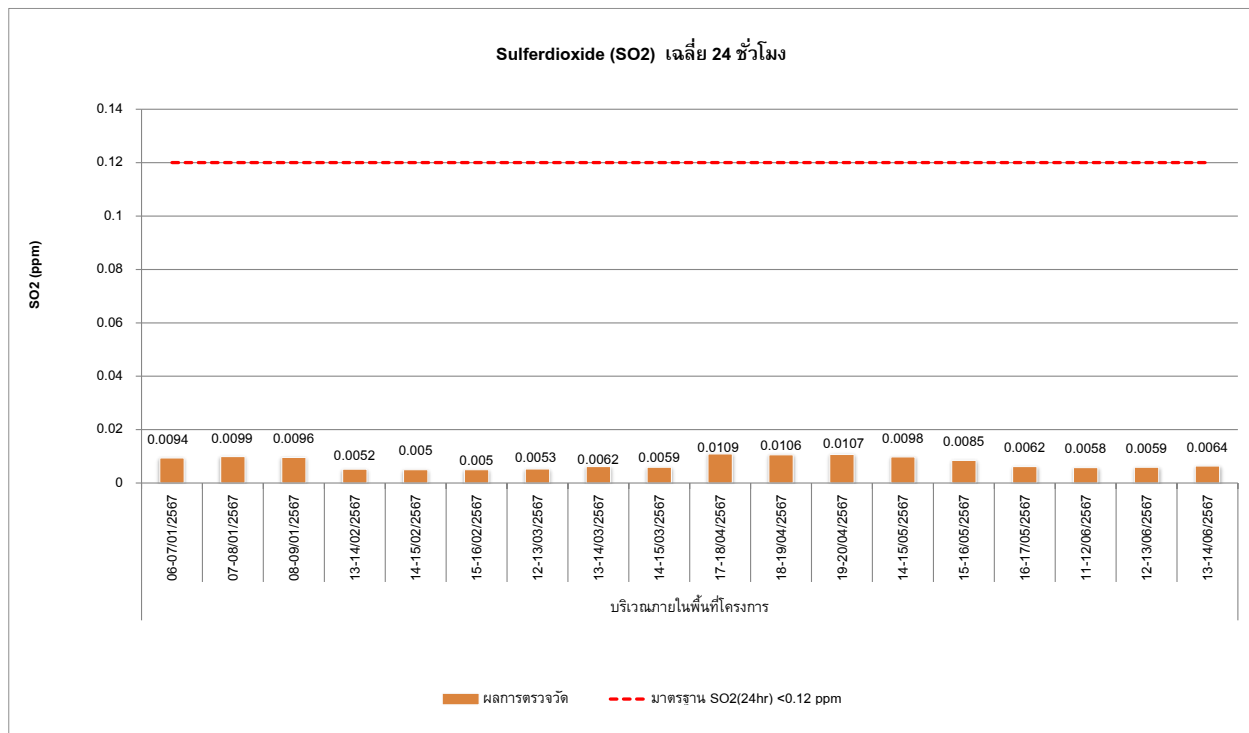
กราฟที่ 3.5-2 ผลการตรวจวัดฝุ่นละอองขนาดไม่เกิน 10 ไมครอน (PM-10)
ระหว่างเดือนมกราคม - มิถุนายน พ.ศ.2567



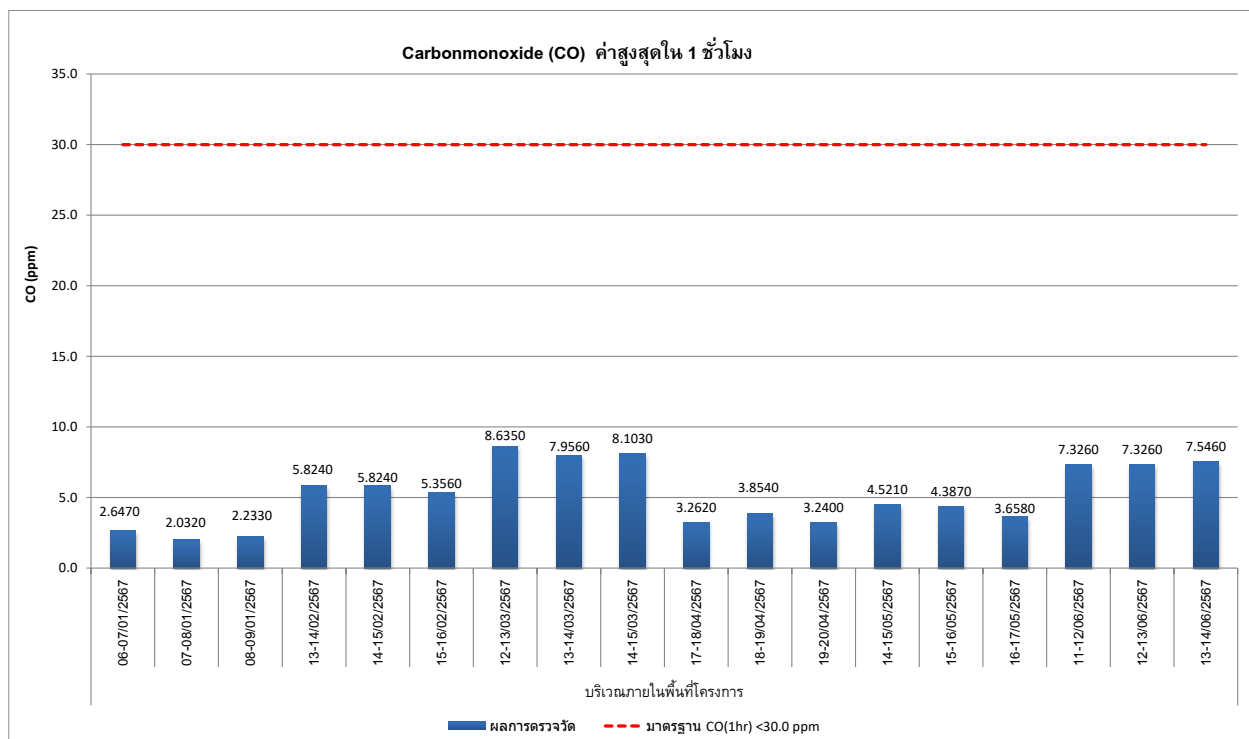
กราฟที่ 3.5-3 ผลการตรวจวัดปริมาณไนโตรเจนไดออกไซด์ (NO₂) ค่าสูงสุดใน 1 ชั่วโมง ในบรรยากาศ
ระหว่างเดือนมกราคม - มิถุนายน พ.ศ.2567



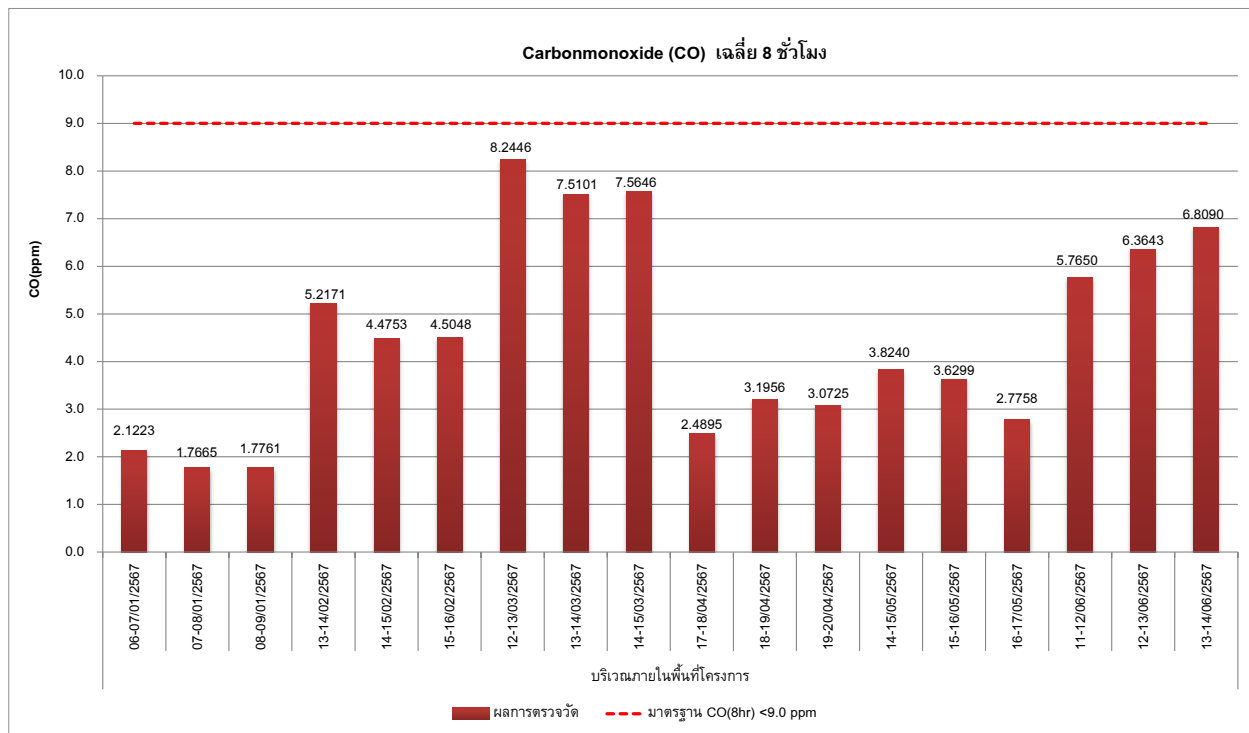
กราฟที่ 3.5-4 ผลการตรวจวัดปริมาณซัลเฟอร์ไดออกไซด์ (SO₂) ค่าสูงสุดใน 1 ชั่วโมง ในบรรยากาศ
ระหว่างเดือนมกราคม - มิถุนายน พ.ศ.2567



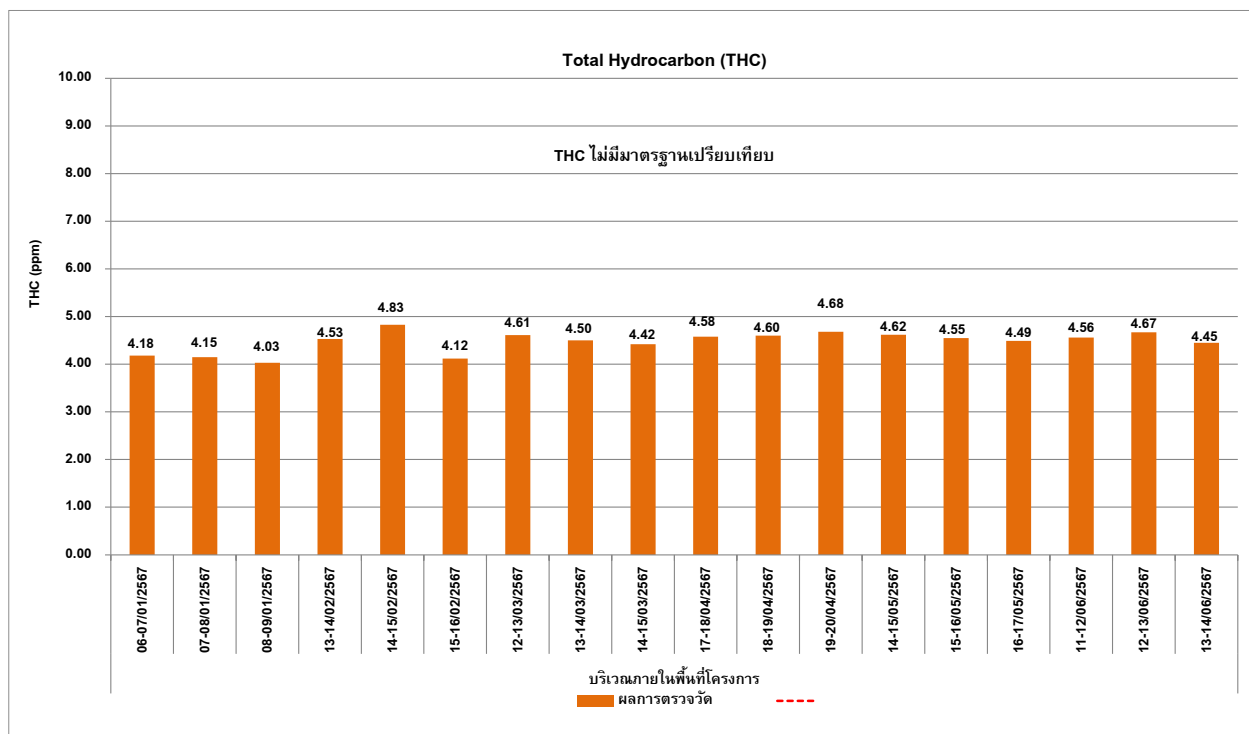
กราฟที่ 3.5-5 ผลการตรวจวัดปริมาณซัลเฟอร์ไดออกไซด์ (SO₂) เฉลี่ย 24 ชั่วโมง ในบรรยากาศ
ระหว่างเดือนมกราคม - มิถุนายน พ.ศ.2567



กราฟที่ 3.5-6 ผลการตรวจวัดปริมาณคาร์บอนมอนอกไซด์ (CO) ค่าสูงสุดใน 1 ชั่วโมง ในบรรยากาศ
ระหว่างเดือนมกราคม - มิถุนายน พ.ศ.2567



กราฟที่ 3.5-7 ผลการตรวจวัดปริมาณคาร์บอนมอนอกไซด์ (CO) เฉลี่ย 8 ชั่วโมง ในบรรยากาศ
ระหว่างเดือนมกราคม - มิถุนายน พ.ศ.2567



กราฟที่ 3.5-8 ผลการตรวจวัดปริมาณไฮโดรคาร์บอนรวมทั้งหมด (THC) ในบรรยากาศ
ระหว่างเดือนมกราคม - มิถุนายน พ.ศ.2567

ตารางที่ 3-9 ผลการตรวจวัดความเร็วลมและทิศทางลม (Wind Speed & Wind Direct) ของโครงการอาคารชุด เฮชวัน (H1) / บริษัท ห้าว หยาง พร็อพเพอร์ตี้ จำกัด ระหว่างเดือนมกราคม - มิถุนายน พ.ศ.2567

จุดตรวจวัด	ครั้งที่	วันที่ตรวจวัด	ผลการตรวจวัด (mg/m ³)		
			ทิศทางลม	ลักษณะลม	ความเร็วลม (เมตร/วินาที)
บริเวณทิศตะวันออก ของโครงการ	ครั้งที่ 1	06-09/01/2567	E	ลมสงบ	0.87
	ครั้งที่ 2	13-16/02/2567	NNW	ลมแผ่ว	1.01
	ครั้งที่ 3	12-15/03/2567	SSW	ลมเฉื่อย	2.04
	ครั้งที่ 4	17-20/04/2567	SSW	ลมเฉื่อย	2.01
	ครั้งที่ 5	14-17/05/2567	SSW	ลมแผ่ว	1.59
	ครั้งที่ 6	11-14/06/2567	WNW	ลมแผ่ว	1.36

หมายเหตุ

N	=	เหนือ	E	=	ตะวันออก
NNE	=	ตะวันออกเฉียงเหนือค่อนไปทางทิศเหนือ	ESE	=	ตะวันออกเฉียงใต้ค่อนไปทางทิศตะวันออก
NE	=	ตะวันออกเฉียงเหนือ	SE	=	ตะวันออกเฉียงใต้
ENE	=	ตะวันออกเฉียงเหนือค่อนไปทางทิศตะวันออก	SSE	=	ตะวันออกเฉียงใต้ค่อนไปทางทิศใต้
S	=	ใต้	W	=	ตะวันตก
SSW	=	ตะวันตกเฉียงใต้ค่อนไปทางทิศใต้	WNW	=	ตะวันตกเฉียงเหนือค่อนไปทางทิศตะวันตก
SW	=	ตะวันตกเฉียงใต้	NW	=	ตะวันตกเฉียงเหนือ
WSW	=	ตะวันตกเฉียงใต้ค่อนไปทางทิศตะวันตก	NNW	=	ตะวันตกเฉียงเหนือค่อนไปทางทิศเหนือ

3.5.2 ผลการตรวจวัดระดับเสียงโดยทั่วไป (Community Noise)

มาตรการกำหนดให้ดำเนินการตรวจวัดระดับเสียงโดยทั่วไป (Community Noise) ของโครงการ อาคารชุด เฮชวัน (H1) ของบริษัท ห้าว หยาง พร็อพเพอร์ตี้ จำกัด ระยะก่อสร้าง ระหว่างเดือนมกราคม - มิถุนายน พ.ศ.2567 โดยทำการ ตรวจวัดจำนวน 1 สถานี คือ ทิศตะวันออกของโครงการ ทำการตรวจวัดระดับเสียงเฉลี่ยโดยทั่วไป 24 ชั่วโมง (L_{eq} 24 hr) และระดับ เสียงสูงสุด (L_{max})

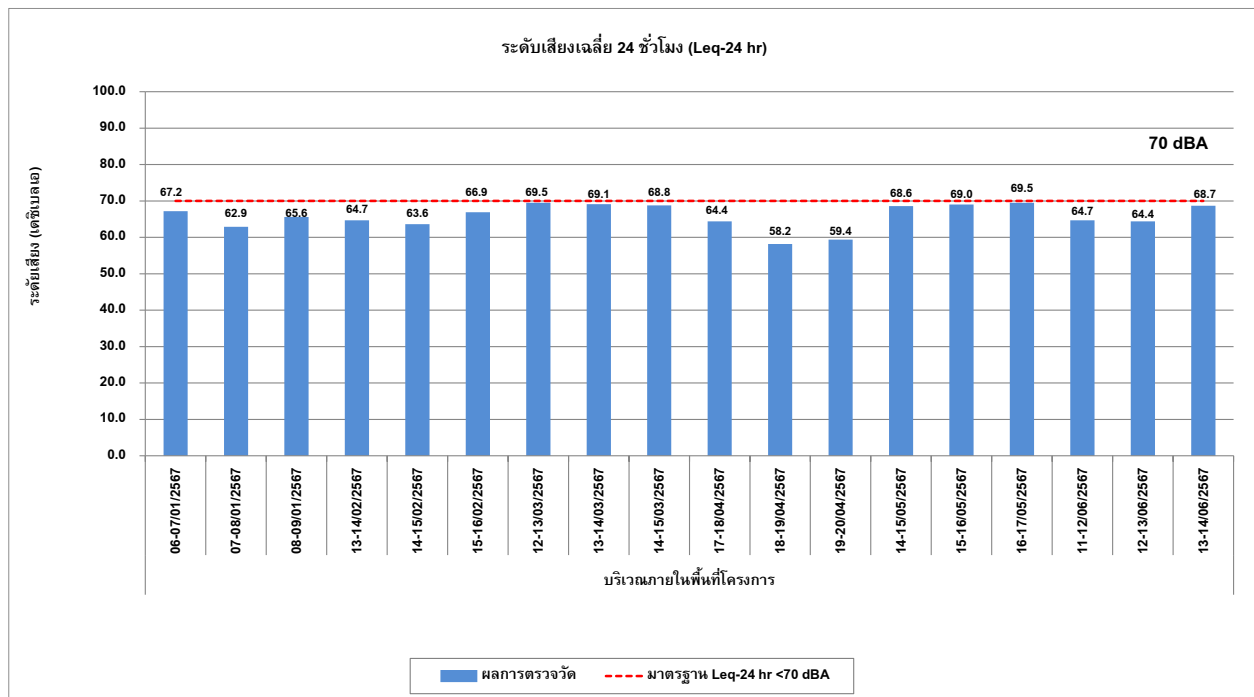
เมื่อนำผลการตรวจวัดระดับเสียงเฉลี่ยโดยทั่วไป 24 ชั่วโมง (L_{eq} 24 hr) และระดับเสียงสูงสุด (L_{max}) เปรียบเทียบกับค่ามาตรฐานตามประกาศคณะกรรมการสิ่งแวดล้อมแห่งชาติ เรื่อง กำหนดมาตรฐานระดับเสียงโดยทั่วไป ฉบับที่ 15 (พ.ศ.2540) ประกาศ ณ วันที่ 12 มีนาคม พ.ศ.2540 พบว่า มีค่าอยู่ในเกณฑ์มาตรฐานกำหนด แสดงรายละเอียดผลการตรวจวัดดังตารางที่ 3-10

ตารางที่ 3-10 ผลการตรวจวัดระดับเสียงโดยทั่วไป (Community Noise) ทิศตะวันออก ของโครงการ อาคารชุด เฮชวัน (H1) ของบริษัท ห้าว หยาง พร็อพเพอร์ตี้ จำกัด ระยะก่อสร้าง ระหว่างเดือนมกราคม - มิถุนายน พ.ศ.2567

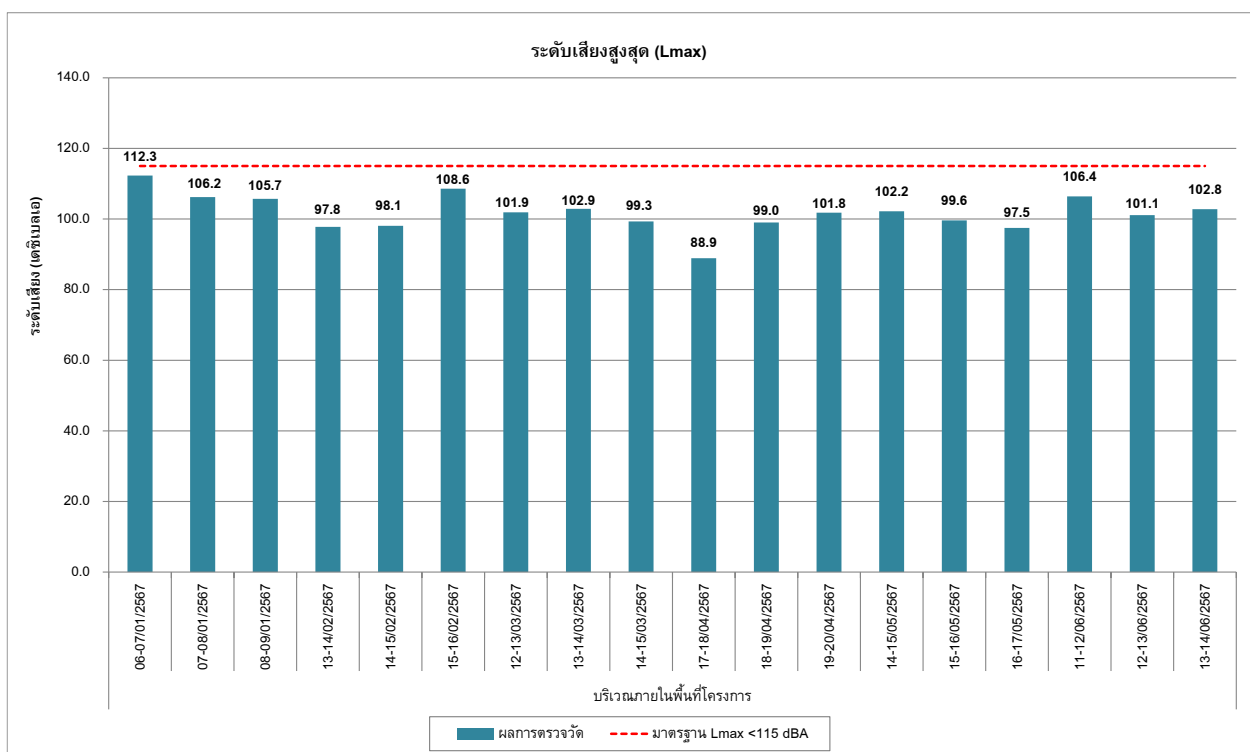
จุดตรวจวัด	ครั้งที่	วันที่ตรวจวัด	ผลการตรวจวัด	
			ระดับเสียงเฉลี่ย 24 ชั่วโมง (L _{eq 24})	ระดับเสียงสูงสุด (L _{max})
ทิศตะวันออกของโครงการ	ครั้งที่ 1	06-07/01/2567	67.2	112.3
		07-08/01/2567	62.9	106.2
		08-09/01/2567	65.6	105.7
	ครั้งที่ 2	13-14/02/2567	64.7	97.8
		14-15/02/2567	63.6	98.1
		15-16/02/2567	66.9	108.6
	ครั้งที่ 3	12-13/03/2567	69.5	101.9
		13-14/03/2567	69.1	102.9
		14-15/03/2567	68.8	99.3
	ครั้งที่ 4	17-18/04/2567	64.4	88.9
		18-19/04/2567	58.2	99.0
		19-20/04/2567	59.4	101.8
	ครั้งที่ 5	14-15/05/2567	68.6	102.2
		15-16/05/2567	69.0	99.6
		16-17/05/2567	69.5	97.5
	ครั้งที่ 6	11-12/06/2567	64.7	106.4
		12-13/06/2567	64.4	101.1
		13-14/06/2567	68.7	102.8
มาตรฐาน ⁽¹⁾			70.0	115.0

หมายเหตุ : ข้อมูลการตรวจวัดแสดงในภาคผนวก ค คุณภาพอากาศในบรรยากาศโดยทั่วไป (ระยะก่อสร้าง)
* ไม่ผ่านเกณฑ์มาตรฐาน

ที่มา : ⁽¹⁾ ประกาศคณะกรรมการสิ่งแวดล้อมแห่งชาติ เรื่อง กำหนดมาตรฐานระดับเสียงโดยทั่วไป ฉบับที่ 15 (พ.ศ.2540) ประกาศ ณ วันที่ 12 มีนาคม พ.ศ.2540 ตีพิมพ์ในราชกิจจานุเบกษา เล่ม 114 ตอนที่ 27ง วันที่ 3 เมษายน พ.ศ.2540



กราฟที่ 3.5-9 ผลการตรวจวัดระดับเสียงเฉลี่ยโดยทั่วไป 24 ชั่วโมง (Leq 24 hr)
ระหว่างเดือนมกราคม - มิถุนายน พ.ศ.2567



กราฟที่ 3.5-10 ผลการตรวจวัดระดับเสียงสูงสุด (Lmax)
ระหว่างเดือนมกราคม - มิถุนายน พ.ศ.2567

3.5.3 ผลการตรวจวัดระดับเสียงรบกวน (Annoyance Noise)

ผลการตรวจวัดระดับเสียงรบกวน (Annoyance Noise) โครงการ อาคารชุด เฮชวัน (H1) ทำการตรวจวัด 1 สถานี ได้แก่ ทิศตะวันออกของโครงการ ระยะก่อสร้าง ระหว่างเดือนมกราคม - มิถุนายน พ.ศ.2567 รายละเอียดแสดงดังตารางที่ 3-11

เมื่อนำผลการตรวจวัดระดับเสียงรบกวน (Annoyance Noise) เปรียบเทียบค่ามาตรฐานตามประกาศคณะกรรมการควบคุมมลพิษ เรื่อง วิธีการตรวจวัดระดับเสียงพื้นฐาน ระดับเสียงขณะไม่มีการรบกวน อ้างอิงประกาศคณะกรรมการสิ่งแวดล้อมแห่งชาติ ฉบับที่ 29 (พ.ศ.2550) แต่ตามประกาศคณะกรรมการสิ่งแวดล้อมแห่งชาติ ฉบับที่ 29 (พ.ศ.2550) เรื่อง ค่าระดับเสียงรบกวน ประกาศ ณ วันที่ 29 มิถุนายน พ.ศ.2550 พบว่า มีค่าอยู่ในเกณฑ์มาตรฐานกำหนด

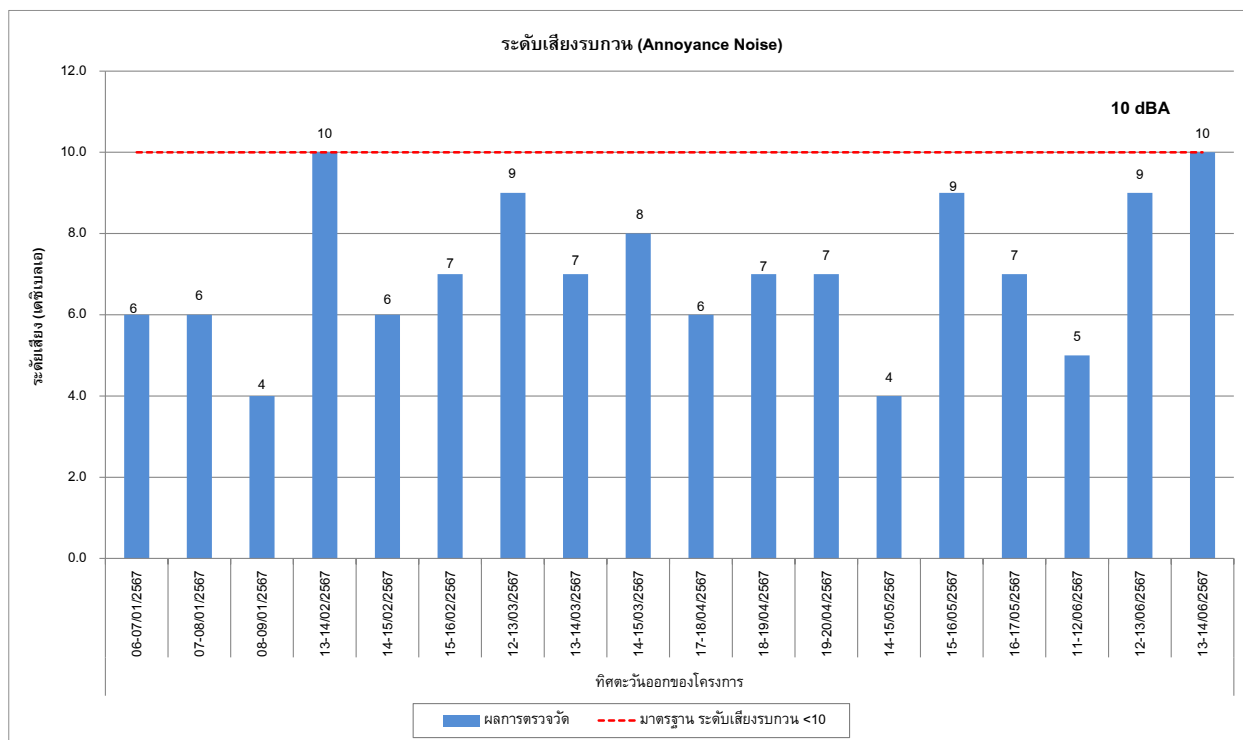
ตารางที่ 3-11 ผลการตรวจวัดระดับเสียงรบกวน (Annoyance Noise) ที่วัดในวันออกของโครงการ อาคารชุด เฮชวัน (H1)
บริษัท หั่ว หยาง พร็อพเพอร์ตี้ จำกัด ระยะก่อสร้าง ระหว่างเดือนมกราคม - มิถุนายน พ.ศ.2567

ครั้งที่	วันที่	ผลการตรวจวัด (db(A))		
		เสียงขณะมีการรบกวน*	ระดับเสียงพื้นฐาน	ค่าระดับการรบกวน
ครั้งที่ 1	06-07/01/2567	75	69	6
	07-08/01/2567	70	64	6
	08-09/01/2567	70	66	4
ครั้งที่ 2	13-14/02/2567	76	66	10
	14-15/02/2567	73	67	6
	15-16/02/2567	77	70	7
ครั้งที่ 3	12-13/03/2567	79	70	9
	13-14/03/2567	76	69	7
	14-15/03/2567	74	66	8
ครั้งที่ 4	17-18/04/2567	67	61	6
	18-19/04/2567	65	58	7
	19-20/04/2567	68	61	7
ครั้งที่ 5	14-15/05/2567	74	70	4
	15-16/05/2567	77	68	9
	16-17/05/2567	81	74	7
ครั้งที่ 6	11-12/06/2567	74	69	5
	12-13/06/2567	76	67	9
	13-14/06/2567	77	67	10
มาตรฐานค่าระดับการรบกวน				10

มาตรฐาน : ⁽¹⁾ ประกาศคณะกรรมการสิ่งแวดล้อมแห่งชาติ ฉบับที่ 29 (พ.ศ.2550) (ค.ศ.2007) เรื่อง ค่าระดับเสียงรบกวน

⁽²⁾ ประกาศคณะกรรมการควบคุมมลพิษ ลงวันที่ 21 กันยายน พ.ศ. 2565 ซึ่งประกาศในราชกิจจานุเบกษา เล่มที่ 139, พิเศษ ตอนที่ 266 ง
ลงวันที่ 11 กันยายน พ.ศ. 2565

$$* L_{Aeq,T_r} = [10 \log_{10}(10^{0.1L_{Aeq,T_s}} - 10^{0.1L_{Aeq,B}})] + 10 \log_{10}(T_r)$$



กราฟที่ 3.5-11 ผลการตรวจวัดระดับเสียงรบกวน (Annoyance Noise)

ระหว่างเดือนมกราคม - มิถุนายน พ.ศ.2567

3.5.4 ผลการตรวจวัดค่าความสั่นสะเทือน (Vibration)

มาตรการกำหนดให้ดำเนินการตรวจวัดค่าความสั่นสะเทือน (Vibration) ของโครงการ อาคารชุด เฮชวัน (H1) (ระยะก่อสร้าง) ของบริษัท ห้าว หยาง พร็อพเพอร์ตี้ จำกัด ระยะก่อสร้าง ระหว่างเดือนมกราคม - มิถุนายน พ.ศ.2567 โดยทำการตรวจวัดจำนวน 1 สถานี คือ ทิศตะวันออกของโครงการ ทำการตรวจวัดระดับความเร็วอนุภาคสูงสุด (PPV) และความถี่ (Frequency)

เมื่อนำผลการตรวจวัดค่าความสั่นสะเทือนเปรียบเทียบกับมาตรฐานตามประกาศคณะกรรมการสิ่งแวดล้อมแห่งชาติ ฉบับที่ 37 (พ.ศ.2553), อาคารประเภทที่ 2 ครอบคลุมถึงอาคารชุดตามกฎหมายว่าด้วยอาคารชุด และอาคารที่ใช้เป็นโรงเรียนของทางราชการและมาตรฐานแรงสั่นสะเทือนสำหรับอาคารที่ไวต่อผลกระทบตามมาตรฐานประเทศเยอรมนี DIN 45669-1 พบว่า ผลการตรวจวัดมีค่าความสั่นสะเทือนอยู่ในเกณฑ์มาตรฐานกำหนด แสดงรายละเอียดผลการตรวจวัดดังตารางที่ 3-12

ตารางที่ 3-12 ผลการตรวจวัดค่าความสั่นสะเทือน (Vibration) ที่ตบะวันออก ของโครงการ อาคารชุด เฮชวัน (H1) ของบริษัท ห้าว หยาง พร็อพเพอร์ตี้ จำกัด ระยะก่อสร้าง ระหว่างเดือนมกราคม - มิถุนายน พ.ศ.2567

ครั้งที่	วันที่	แนวขวาง		แนวดิ่ง		แนวนอน		มาตรฐาน อาคาร ประเภท 2 ⁽¹⁾
		ความถี่ (เฮิรต)	ความเร็ว อนุภาค สูงสุด (มิลลิเมตร ต่อวินาที)	ความถี่ (เฮิรต)	ความเร็ว อนุภาค สูงสุด (มิลลิเมตร ต่อวินาที)	ความถี่ (เฮิรต)	ความเร็ว อนุภาคสูงสุด (มิลลิเมตรต่อ วินาที)	
ครั้งที่ 1	06-07/01/2567	-	<0.500	-	<0.500	-	<0.500	5.0
	07-08/01/2567	-	<0.500	-	<0.500	-	<0.500	5.0
	08-09/01/2567	-	<0.500	-	<0.500	-	<0.500	5.0
ครั้งที่ 2	13-14/02/2567	-	<0.500	-	<0.500	-	<0.500	5.0
	14-15/02/2567	-	<0.500	-	<0.500	-	<0.500	5.0
	15-16/02/2567	-	<0.500	-	<0.500	-	<0.500	5.0
ครั้งที่ 3	12-13/03/2567	-	<0.500	-	<0.500	-	<0.500	5.0
	13-14/03/2567	-	<0.500	-	<0.500	-	<0.500	5.0
	14-15/03/2567	-	<0.500	-	<0.500	-	<0.500	5.0
ครั้งที่ 4	17-18/04/2567	-	<0.500	-	<0.500	-	<0.500	5.0
	18-19/04/2567	-	<0.500	-	<0.500	-	<0.500	5.0
	19-20/04/2567	-	<0.500	-	<0.500	-	<0.500	5.0
ครั้งที่ 5	14-15/05/2567	-	<0.500	-	<0.500	-	<0.500	5.0
	15-16/05/2567	-	<0.500	-	<0.500	-	<0.500	5.0
	16-17/05/2567	-	<0.500	-	<0.500	-	<0.500	5.0
ครั้งที่ 6	11-12/06/2567	-	<0.500	-	<0.500	-	<0.500	5.0
	12-13/06/2567	-	<0.500	-	<0.500	-	<0.500	5.0
	13-14/06/2567	-	<0.500	-	<0.500	-	<0.500	5.0

- หมายเหตุ :** ข้อมูลการตรวจวัดแสดงในภาคผนวก ค ค่าความสั่นสะเทือน
- ที่มา :**
- * หมายถึง ความเร็วอนุภาคสูงสุดที่นำมาเปรียบเทียบกับค่ามาตรฐานฯ
 - = ไม่สามารถระบุความถี่ที่เกิดขึ้นได้
 - Trigger Source, Geo 0.500 mm/s (เริ่มทำการบันทึกค่าระดับความสั่นสะเทือนเมื่อความเร็วอนุภาค(Peak Particle Velocity,PPV) มีค่าตั้งแต่ 0.500 mm/s ขึ้นไป)
 - (1) ประกาศคณะกรรมการสิ่งแวดล้อมแห่งชาติ ฉบับที่ 37 (พ.ศ. 2553) เรื่อง กำหนดมาตรฐานความสั่นสะเทือนเพื่อป้องกันผลกระทบต่ออาคาร ประกาศในราชกิจจานุเบกษา เล่ม 127 ตอนพิเศษ 69 ง
 - อาคารประเภทที่ 2 ครอบคลุมถึงอาคารอยู่อาศัย อาคารอยู่อาศัยรวม ห้องแถว ตึกแถว บ้านแถว บ้านแฝด ตามกฎหมายว่าด้วยการควบคุมอาคาร และอาคารชุดตามกฎหมายว่าด้วยอาคารชุด

3.5.5 ผลการตรวจวัดคุณภาพน้ำทิ้ง (Waste Water Quality)

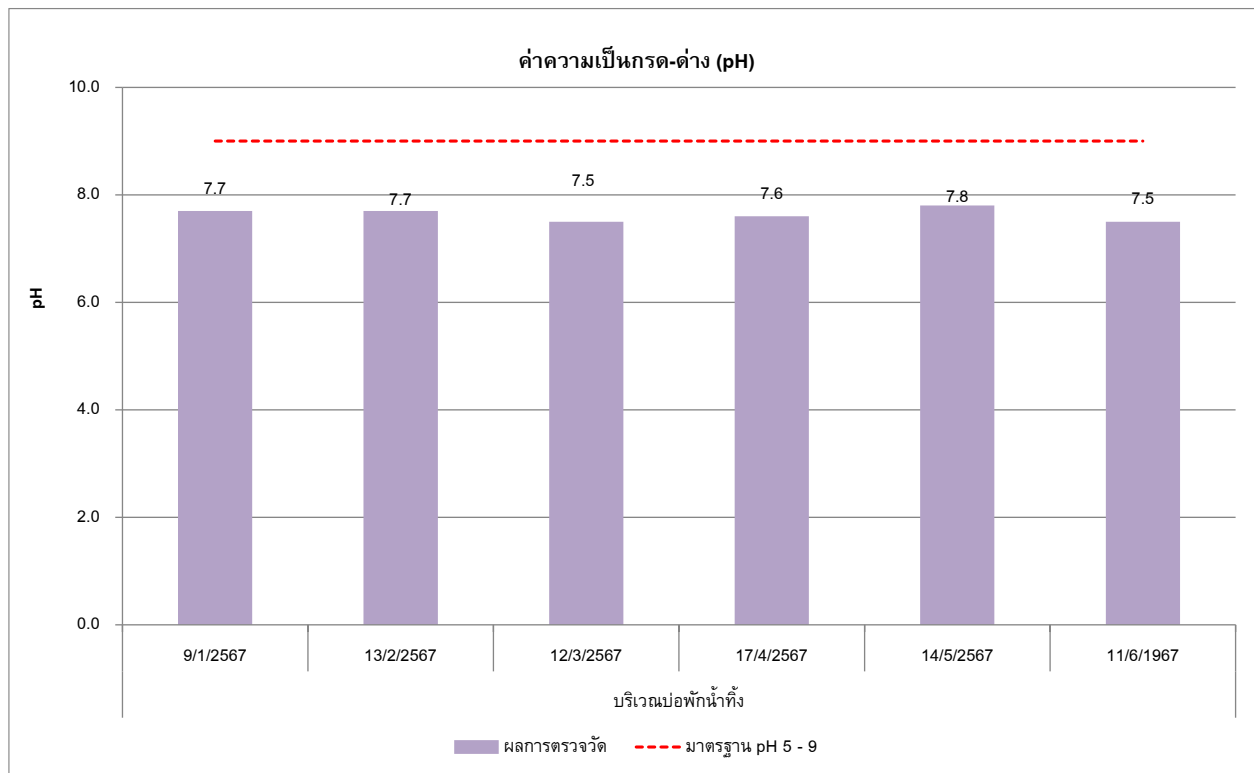
ผลการตรวจวัดคุณภาพน้ำทิ้ง (Waste Water Quality) ของโครงการ อาคารชุด เฮชวัน (H1) บริษัท ห้าว หยาง พร็อพเพอร์ตี้ จำกัด ทำการเก็บตัวอย่างคุณภาพน้ำทิ้งบริเวณระบบบำบัดน้ำเสียบริเวณพื้นที่ก่อสร้าง ทำการตรวจวัด ระหว่างเดือน มกราคม - มิถุนายน พ.ศ.2567 สามารถแสดงรายละเอียดผลการตรวจวัดดังตารางที่ 3-13

เมื่อนำผลการตรวจวัดคุณภาพน้ำทิ้ง (Waste water Quality) มาเปรียบเทียบกับประกาศกระทรวงทรัพยากรธรรมชาติและสิ่งแวดล้อม เรื่อง กำหนดมาตรฐานควบคุมการระบายน้ำทิ้งจากอาคารบางประเภทและบางขนาด ลงวันที่ 7 พฤศจิกายน 2548 ประกาศในราชกิจจานุเบกษา เล่มที่ 122 ตอนที่ 125ง วันที่ 29 ธันวาคม 2548, อาคารที่ทำการประเภท ข พบว่า ค่าความเป็นกรด-ด่าง (pH) ปริมาณบีโอดี (BOD) ปริมาณสารแขวนลอย (Suspended Solids) ปริมาณสารที่ละลายได้ทั้งหมด (TDS) ปริมาณน้ำมันและไขมัน (Oil & Grease) ปริมาณทีเคเอ็น (TKN) ปริมาณซัลไฟด์ (Sulfide) และปริมาณตะกอนหนัก (Settleable Solids) มีค่าอยู่ในเกณฑ์มาตรฐานที่กำหนดทุกดัชนีตรวจวัด

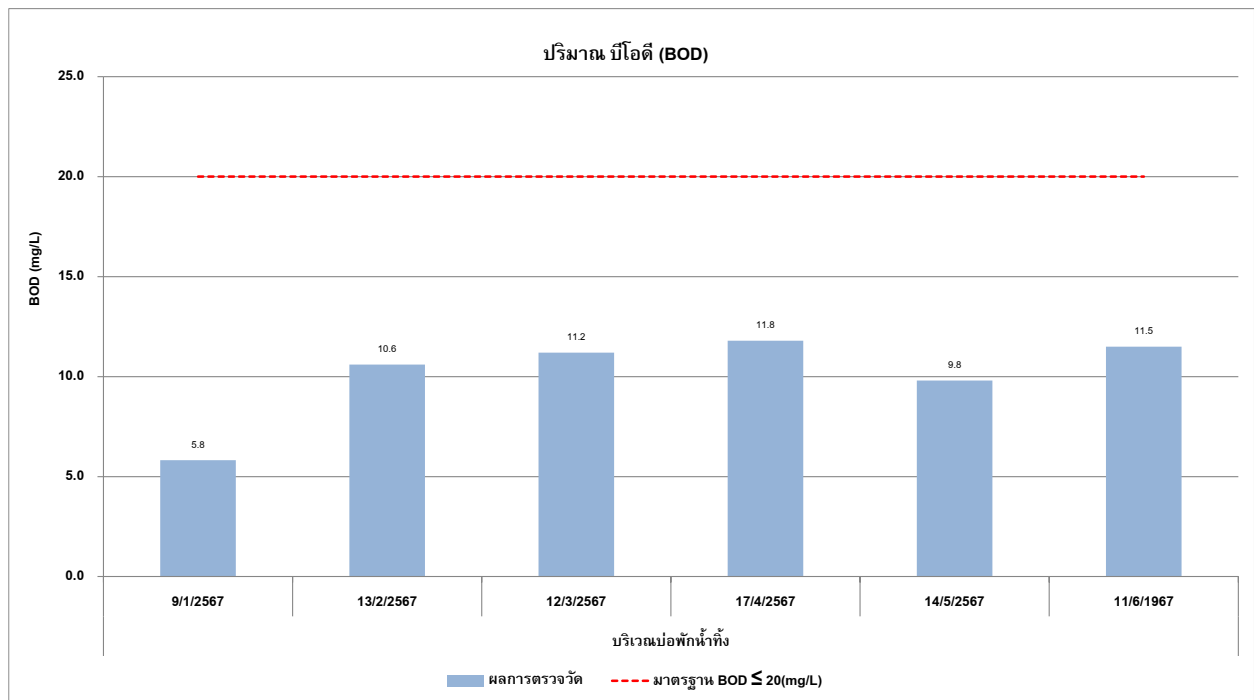
ตารางที่ 3-13 ผลการตรวจวัดคุณภาพน้ำทิ้ง (Waste Water Quality) ของโครงการ อาคารชุด เฮชวัน (H1) / บริษัท ห้าว หยาง พร็อพเพอร์ตี้ จำกัด ทำการเก็บตัวอย่างคุณภาพน้ำทิ้ง บริเวณระบบบำบัดน้ำเสีย บริเวณ พื้นที่ก่อสร้าง ทำการตรวจวัดระหว่างเดือนมกราคม - มิถุนายน พ.ศ.2567

ดัชนีการตรวจวัด	หน่วย	ผลวิเคราะห์						มาตรฐาน ⁽¹⁾⁽²⁾
		09/01/2567	13/02/2567	12/03/2567	17/04/2567	14/05/2567	11/06/2567	
pH at 25 °C	-	7.7	7.7	7.5	7.6	7.8	7.5	5.0-9.0 ⁽¹⁾
Biochemical Oxygen Demand	mg/L	5.82	10.6	11.2	11.8	9.8	11.5	≤ 20 ⁽¹⁾
Total Suspended Solids	mg/L	10	25	23	24	20	22	≤ 30 ⁽¹⁾
Total Dissolved Solids*	mg/L	232	294	290	288	280	292	-
Oil & Grease	mg/L	<1.0	<1.0	<1.0	<1.0	<1.0	<1.0	≤ 20 ⁽¹⁾
Total Kjeldahl Nitrogen	mg/L	12.40	16.2	15.4	13.6	14.8	14.2	≤ 35 ⁽¹⁾
Sulfide	mg/L	<1.0	<1.0	<1.0	<1.0	<1.0	<1.0	≤ 1.0 ⁽¹⁾
Settleable Solids	ml/L	<0.5	<0.5	<0.5	<0.5	<0.5	<0.5	≤ 0.5 ⁽¹⁾

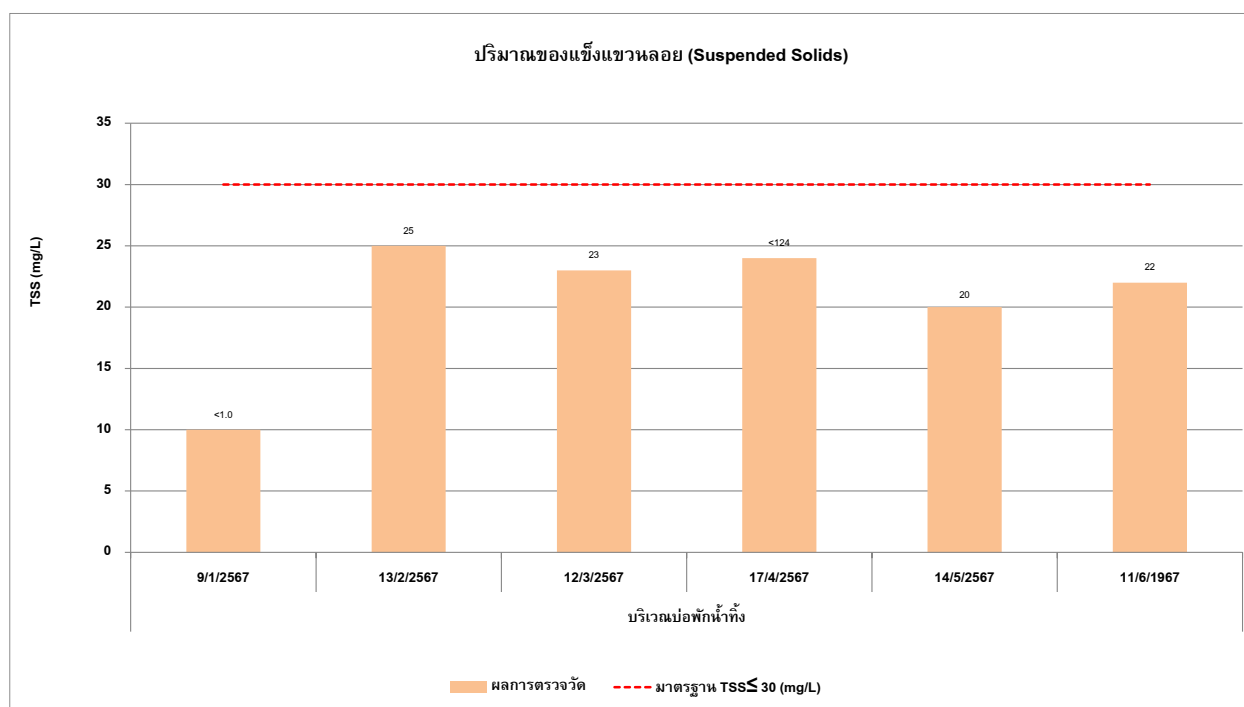
- หมายเหตุ :** ข้อมูลการตรวจวัดแสดงในภาคผนวก ค คุณภาพน้ำทิ้ง
Method Based on Standard Method for the Examination of Water and Wastewater, APHA, AWWA, WEF 22st Edition 2012
- * Analysis by ALS Analytical Laboratory Service Co., Ltd.
- ✓ = ผ่านเกณฑ์มาตรฐาน, ✗ = ไม่ผ่านเกณฑ์มาตรฐาน
- ที่มา :** ⁽¹⁾ ประกาศกระทรวงทรัพยากรธรรมชาติและสิ่งแวดล้อม เรื่อง กำหนดมาตรฐานควบคุมการระบายน้ำทิ้งจากอาคารบางประเภทและบางขนาด ลงวันที่ 7 พฤศจิกายน 2548 ประกาศในราชกิจจานุเบกษา เล่มที่ 122 ตอนที่ 125 ง วันที่ 29 ธันวาคม 2548, อาคารที่ทำการประเภท ข
- * ปริมาณของแข็งละลายทั้งหมด (Total Dissolved Solids) ต้องมีค่าเพิ่มขึ้นจากปริมาณสารละลายในน้ำใช้ตามปกติไม่เกิน 500 mg/L ค่าที่เพิ่มขึ้นจากปริมาณของแข็งละลายทั้งหมดในน้ำใช้ตามปกติ, ประจำเดือนมกราคม เท่ากับ 684 mg/L, กุมภาพันธ์ เท่ากับ 662 mg/L, มีนาคม เท่ากับ 660 mg/L, เมษายน เท่ากับ 658 mg/L, พฤษภาคม เท่ากับ 658 mg/L และ มิถุนายน เท่ากับ 662 mg/L



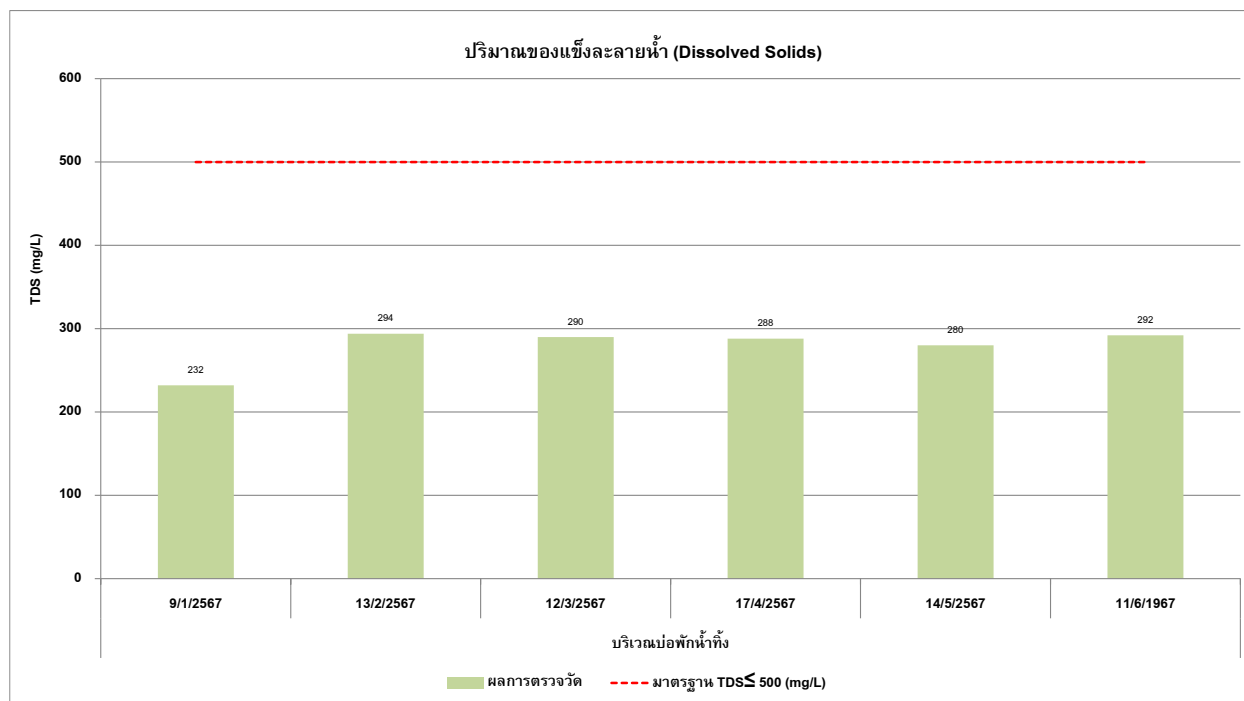
กราฟที่ 3.5-12 ผลการตรวจวัดค่าความเป็นกรด-ด่าง (pH)
ระหว่างเดือนมกราคม - มิถุนายน พ.ศ.2567



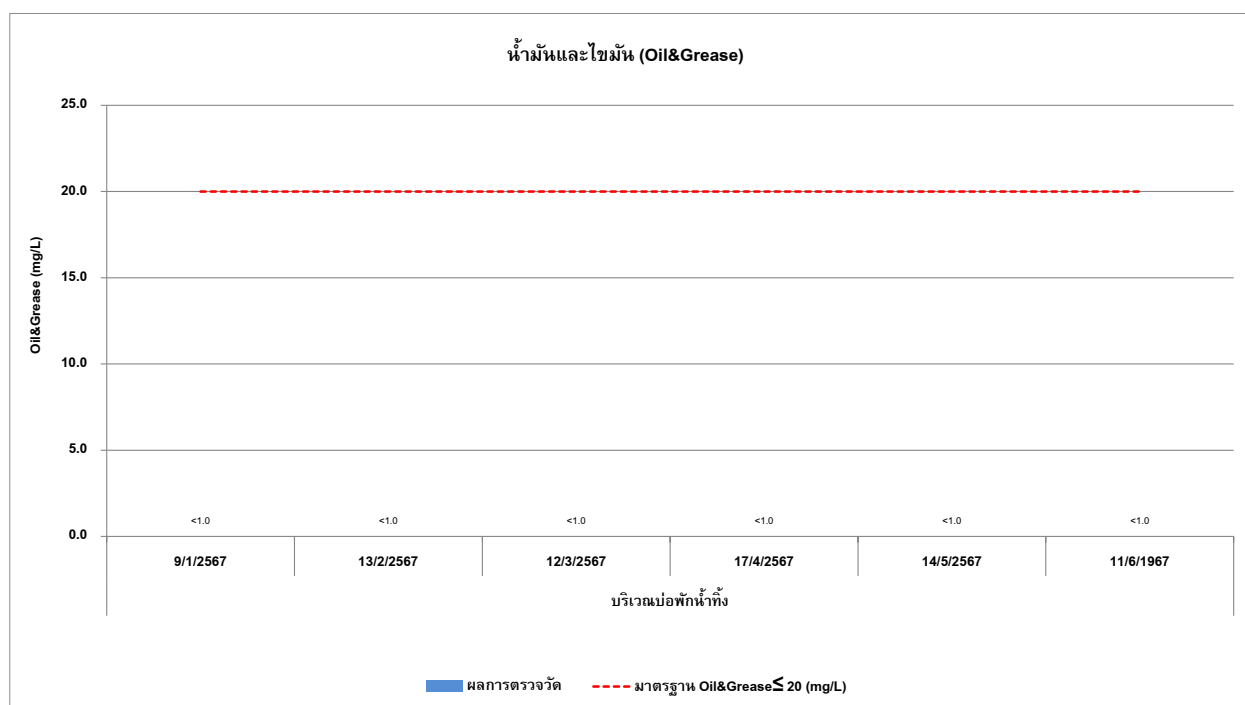
กราฟที่ 3.5-13 ผลการตรวจวัดปริมาณบีโอดี (BOD)
ระหว่างเดือนมกราคม - มิถุนายน พ.ศ.2567



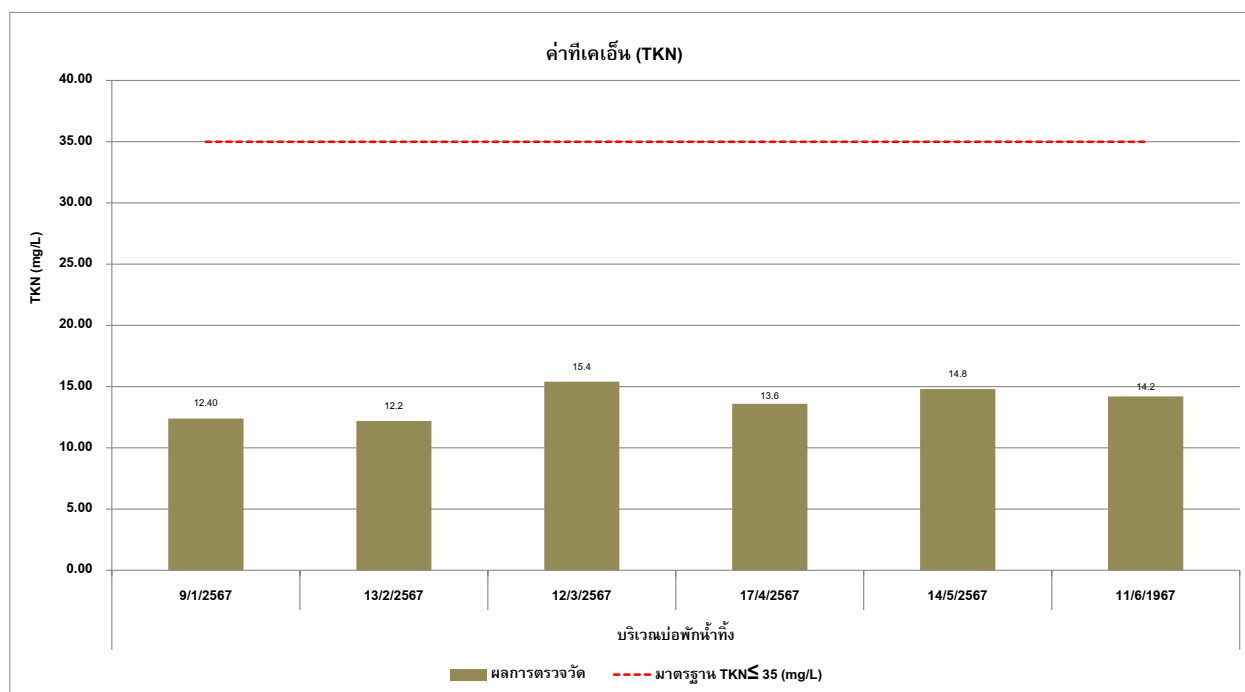
กราฟที่ 3.5-14 ผลการตรวจวัดปริมาณของแข็งแขวนลอย (Total Suspended Solids)
ระหว่างเดือนมกราคม - มิถุนายน พ.ศ.2567



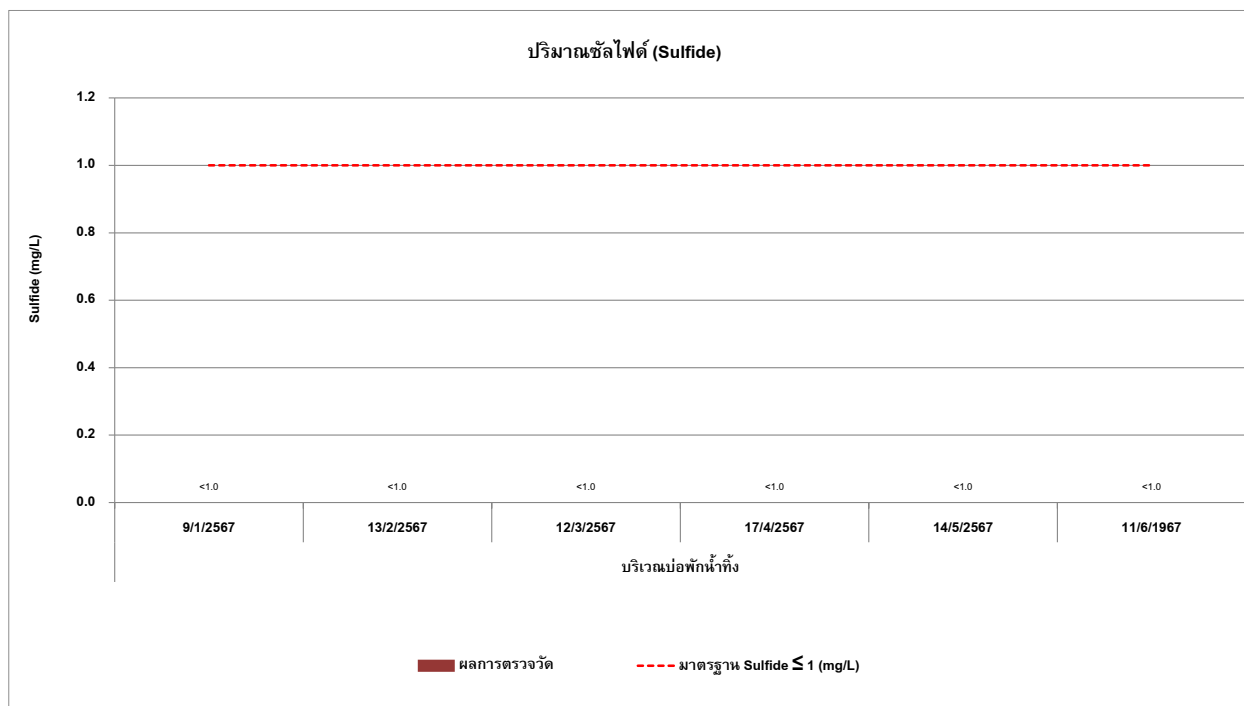
กราฟที่ 3.5-15 ผลการตรวจวัดปริมาณของแข็งละลายน้ำ (Total Dissolved Solids)
ระหว่างเดือนมกราคม - มิถุนายน พ.ศ.2567



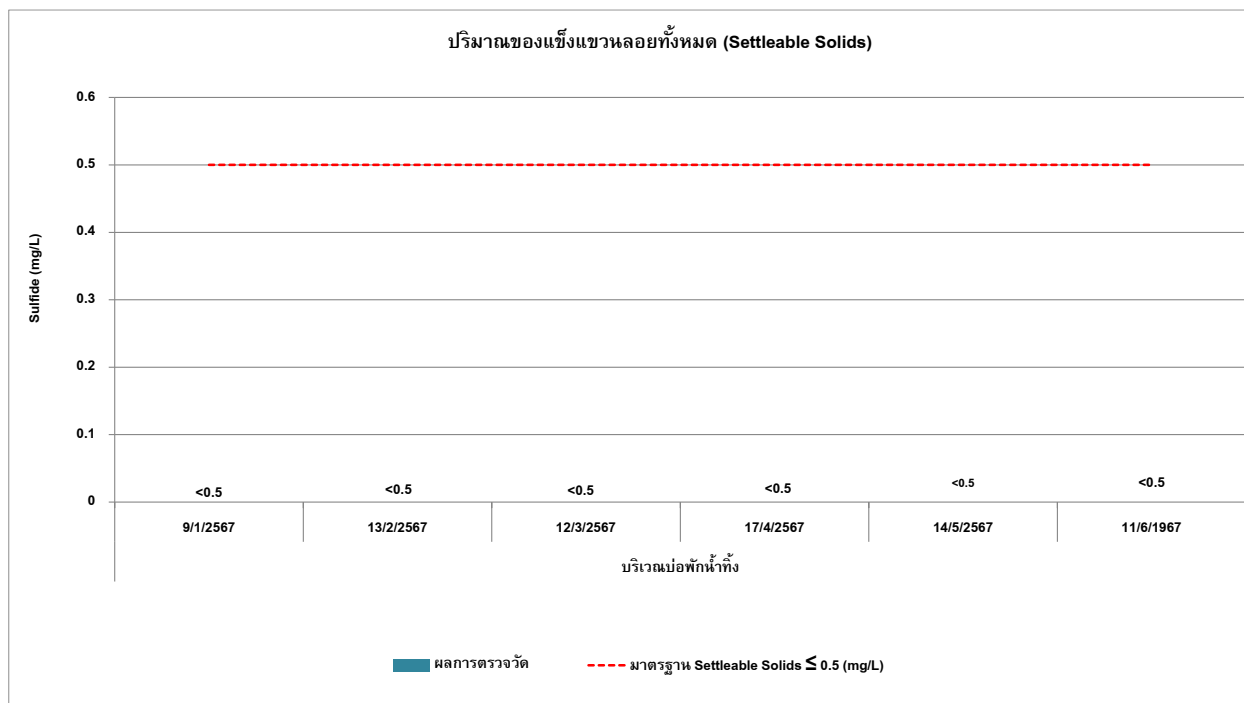
กราฟที่ 3.5-16 ผลการตรวจวัดปริมาณน้ำมันและไขมัน (Oil&Grease)
ระหว่างเดือนมกราคม - มิถุนายน พ.ศ.2567



กราฟที่ 3.5-17 ผลการตรวจวัดค่าทีเคเอ็น (TKN)
ระหว่างเดือนมกราคม - มิถุนายน พ.ศ.2567



กราฟที่ 3.5-18 ผลการตรวจวัดปริมาณซัลไฟด์ (Sulfide)
ระหว่างเดือนมกราคม - มิถุนายน พ.ศ.2567



กราฟที่ 3.5-19 ผลการตรวจวัดปริมาณของแข็งแขวนลอย (Settleable Solids)
ระหว่างเดือนมกราคม - มิถุนายน พ.ศ.2567



จุดตรวจวัดคุณภาพอากาศในบรรยากาศโดยทั่วไป (Ambient Air Quality)



จุดตรวจวัดระดับเสียงเฉลี่ยโดยทั่วไป 24 ชั่วโมง (Sound Noise Level)



จุดตรวจวัดความสั่นสะเทือน (Vibration)

รูปที่ 3-2 จุดตรวจวัดคุณภาพสิ่งแวดล้อมของ โครงการ อาคารชุด เฮชวัน (H1)
บริษัท ห้าว หยาง พร็อพเพอร์ตี้ จำกัด ระหว่างเดือนมกราคม - มิถุนายน พ.ศ.2567