

รายงานผลการปฏิบัติตามมาตรการป้องกันและแก้ไขผลกระทบสิ่งแวดล้อม
และมาตรการติดตามตรวจสอบคุณภาพสิ่งแวดล้อม

โครงการทำเหมืองแร่หินอุตสาหกรรมชนิดหินปูน เพื่อทำปูนขาว
สำหรับอุตสาหกรรมฟอกหนังหรืออุตสาหกรรมน้ำตาล

ประทานบัตรที่ 28101/15413

ที่ ตำบลพุดำจาน อำเภอพระพุทธบาท จังหวัดสระบุรี

ของ

บริษัท ศิลาเลิศจิต จำกัด

357 ม.5 ต.หน้าพระลาน อ.เมือง จ.สระบุรี 18240

จัดทำโดย

บริษัท วิมน์คอนส์ จำกัด

มกราคม 2567 ถึง มิถุนายน 2567

รายงานผลการปฏิบัติตามมาตรการป้องกันและแก้ไขผลกระทบสิ่งแวดล้อม และ
มาตรการติดตามตรวจสอบคุณภาพสิ่งแวดล้อม

โครงการเหมืองแร่หินอุตสาหกรรมชนิดหินปูน เพื่อทำปูนขาว
สำหรับอุตสาหกรรมฟอกหนังหรืออุตสาหกรรมน้ำตาล

ประทานบัตรที่ 28101/15413

ของ บริษัท ศิลาเลิศจิต จำกัด

357 หมู่ 5 ตำบลหน้าพระลาน อำเภอเมือง จังหวัดสระบุรี 18240

จัดทำโดย

บริษัท วิมน์คอนซ์ จำกัด

เดือน มกราคม ถึง มิถุนายน 2567

☐ เจ้าของโครงการฯ ได้มอบอำนาจให้บริษัท วิมน์คอนซ์ จำกัด

☒ เจ้าของโครงการฯ มิได้มอบอำนาจแต่อย่างใด

สารบัญ

ลำดับ	รายการ	หน้า
1	บทนำ	1
	1.1 รายละเอียดโครงการโดยสังเขป	1
	1.2 ความเป็นมาของการจัดทำรายงาน	1
	1.3 แผนการดำเนินการตามมาตรการป้องกันและแก้ไขผลกระทบสิ่งแวดล้อม	4
2	แบบรายงานผลการดำเนินการตามมาตรการป้องกันและลดผลกระทบสิ่งแวดล้อม	8
3	ผลการติดตามตรวจสอบคุณภาพสิ่งแวดล้อม	16
	3.1 การตรวจวัดฝุ่นละอองในบรรยากาศ	16
	3.2 การตรวจวัดระดับเสียง	21
	3.3 การตรวจวัดความสั่นสะเทือน	27
	3.4 การตรวจสอบสุขภาพพนักงาน	33
4	สรุปผลการติดตามตรวจสอบคุณภาพสิ่งแวดล้อม	35
	ภาคผนวก	
	ภาคผนวก ก. สำเนาประทานบัตรและหนังสือเห็นชอบ สผ.	
	ภาคผนวก ข. มาตรฐานความสั่นสะเทือนจากการทำเหมืองหิน	
	ภาคผนวก ค. สำเนาผลการตรวจวัดคุณภาพสิ่งแวดล้อม	
	ภาคผนวก ง. สำเนา Certificate calibration ห้องปฏิบัติการ	
	ภาคผนวก จ. สำเนาผลการตรวจสอบสุขภาพ	
	ภาคผนวก ฉ. สำเนารายงานฟื้นฟูการทำเหมืองแร่	
	ภาคผนวก ช. สำเนาสมาชิกสภาวิชาชีพผู้จัดทำรายงาน	

**รายงานผลการปฏิบัติตามมาตรการป้องกันและแก้ไขผลกระทบสิ่งแวดล้อม
และมาตรการติดตามตรวจสอบคุณภาพสิ่งแวดล้อม
โครงการด้านเหมืองแร่หินอุตสาหกรรม ชนิดหินปูน เพื่อทำปูนขาว
สำหรับอุตสาหกรรมฟอกหนังหรืออุตสาหกรรมน้ำตาล**

1. บทนำ

1.1 รายละเอียดโครงการโดยสังเขป

โครงการเหมืองแร่หินอุตสาหกรรม ชนิดหินปูนเพื่อทำปูนขาว สำหรับอุตสาหกรรมฟอกหนัง หรือ อุตสาหกรรมน้ำตาล ของ บริษัท ศิลาเลิศจิต จำกัด ประทานบัตรที่ 28101/15413 มีพื้นที่โครงการทั้งหมด เท่ากับ 96-1-09 ไร่ ตั้งอยู่ที่ตำบลพุดคำจาน อำเภอพระพุทธบาท จังหวัดสระบุรี ปรากฏในแผนที่ภูมิประเทศของ กรมแผนที่ทหาร มาตราส่วน 1:50,000 ลำดับชุด L 7017 ระวัง 5138 II อยู่ระหว่างเส้นกริดที่ 704-705 ตะวันออกและเส้นกริดที่ 1630-1631 เหนือ (ภาพที่ 1) โดยพื้นที่ประทานบัตรมีเส้นชั้นความสูงจากระดับน้ำทะเลปานกลางอยู่ในช่วง 160-260 เมตร มีสภาพเป็นภูเขาหินปูนซึ่งเป็นส่วนหนึ่งทางด้านทิศ ตะวันออกเฉียงเหนือของเขายอดเอียงบริเวณบ้านหนองใหญ่ มีสภาพเป็นป่าโดยมีต้นไม้ขนาดเล็กขึ้นอยู่ทั่วไป และบริเวณโดยรอบเขามีลักษณะเป็นที่ราบ

เนื่องจากโครงการได้ขออนุญาตการทำเหมืองตั้งแต่ เดือนพฤศจิกายน 2548 จนถึง วันที่ 31 ตุลาคม 2552 และได้ขอเปิดการทำเหมือง ในวันที่ 18 กันยายน 2552 จึงได้จัดทำรายงานผลการปฏิบัติตามมาตรการป้องกัน และแก้ไขผลกระทบสิ่งแวดล้อม และมาตรการติดตามตรวจสอบคุณภาพสิ่งแวดล้อม ตามที่ระบุไว้ในรายงาน การวิเคราะห์ผลกระทบสิ่งแวดล้อม ซึ่งในครั้งนี้ได้ดำเนินการ ในวันที่ 29 กุมภาพันธ์ 2567 และวันที่ 28-29 พฤษภาคม 2567

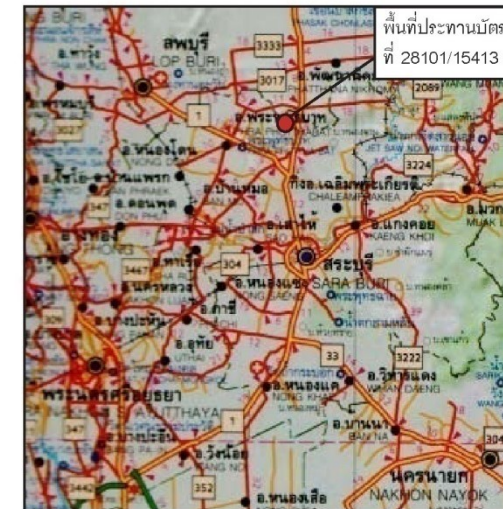
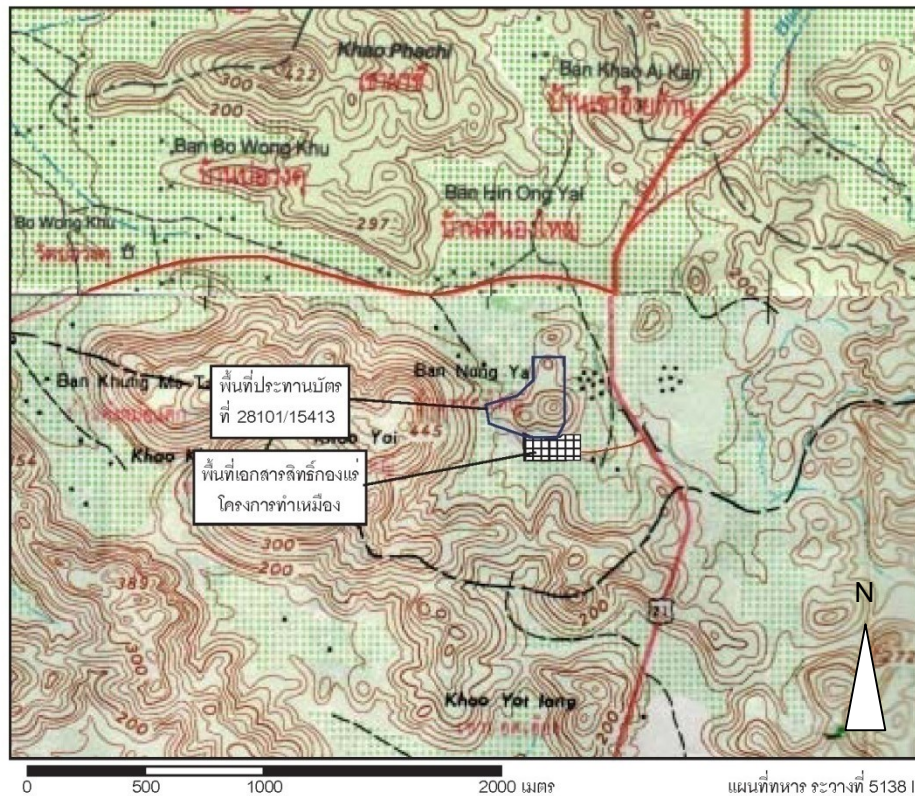
โครงการได้ดำเนินการทำเหมือง ตามแผนผังโครงการใหม่เพื่อให้เหมาะสมกับสภาพความเป็นจริง พัฒนาหน้าเหมืองมีระดับความสูง 130 เมตร เหนือระดับน้ำทะเลปานกลาง และปัจจุบันดินหน้าเหมืองระดับ ขุมเหมืองด้านทิศใต้

1.2 ความเป็นมาของการจัดทำรายงาน

ตามความในพระราชบัญญัติ ส่งเสริมและรักษาคุณภาพสิ่งแวดล้อมแห่งชาติ (ฉบับที่ 2) พ.ศ.2561 มาตราที่ 51/5 เพื่อประโยชน์ในการติดตามตรวจสอบและพัฒนาระบบประเมินผลกระทบสิ่งแวดล้อม ให้ ผู้ดำเนินการหรือผู้ขออนุญาตที่ได้จัดทำรายงานการประเมินผลกระทบสิ่งแวดล้อม ซึ่งได้รับอนุญาตให้ ดำเนินการแล้ว จัดทำรายงานผลการปฏิบัติตามมาตรการ ที่กำหนดไว้ในรายงานการประเมินผลกระทบ สิ่งแวดล้อม เสนอต่อเจ้าหน้าที่ซึ่งมีอำนาจอนุญาตอย่างน้อยปีละ หนึ่งครั้ง

ซึ่งโครงการได้รับความเห็นชอบในรายงานการวิเคราะห์ผลกระทบสิ่งแวดล้อม โดยกำหนดให้มีการดำเนินการตามมาตรการป้องกันและลดผลกระทบสิ่งแวดล้อม และมาตรการติดตามตรวจสอบคุณภาพสิ่งแวดล้อม โดยตลอดอายุประทานบัตร ในครั้งนี้ได้ดำเนินการ ในวันที่ 29 กุมภาพันธ์ 2567 และวันที่ 28-29 พฤษภาคม 2567 ได้ดำเนินการตรวจวัดระดับเสียง และระดับความสั่นสะเทือนจากการระเบิดหิน ที่จุดตรวจวัดที่กำหนดไว้ในรายงานการวิเคราะห์ผลกระทบสิ่งแวดล้อมได้แก่ ที่ วัดเบญจคีรี , โรงเรียนบ้านหนองใหญ่ และบ้านบ่อวงคุ (ปัจจุบัน ได้ย้ายจุดตรวจวัดออกไปใกล้กับจุดตรวจวัดเดิม เป็นระยะทางประมาณ 20 เมตร เนื่องจากตำแหน่งบ้านเดิม มีการขายที่ดินให้กับประธานบัตรที่ 32426/16409 ร่วมแผนผังโครงการทำเหมืองเดียวกับประธานบัตรที่ 32427/16410 เพื่อทำทางเข้าออกให้กับประธานบัตร ของโรงโม่หินดังกล่าว ดังภาพที่ 2)





ภาพที่ 1 แผนที่แสดงจุดที่ตั้งประทานบัตรเหมืองหินปูนเพื่อทำปูนขาว ที่ 28101/15413 ของ บริษัท ศิลาเลิศจิต จำกัด

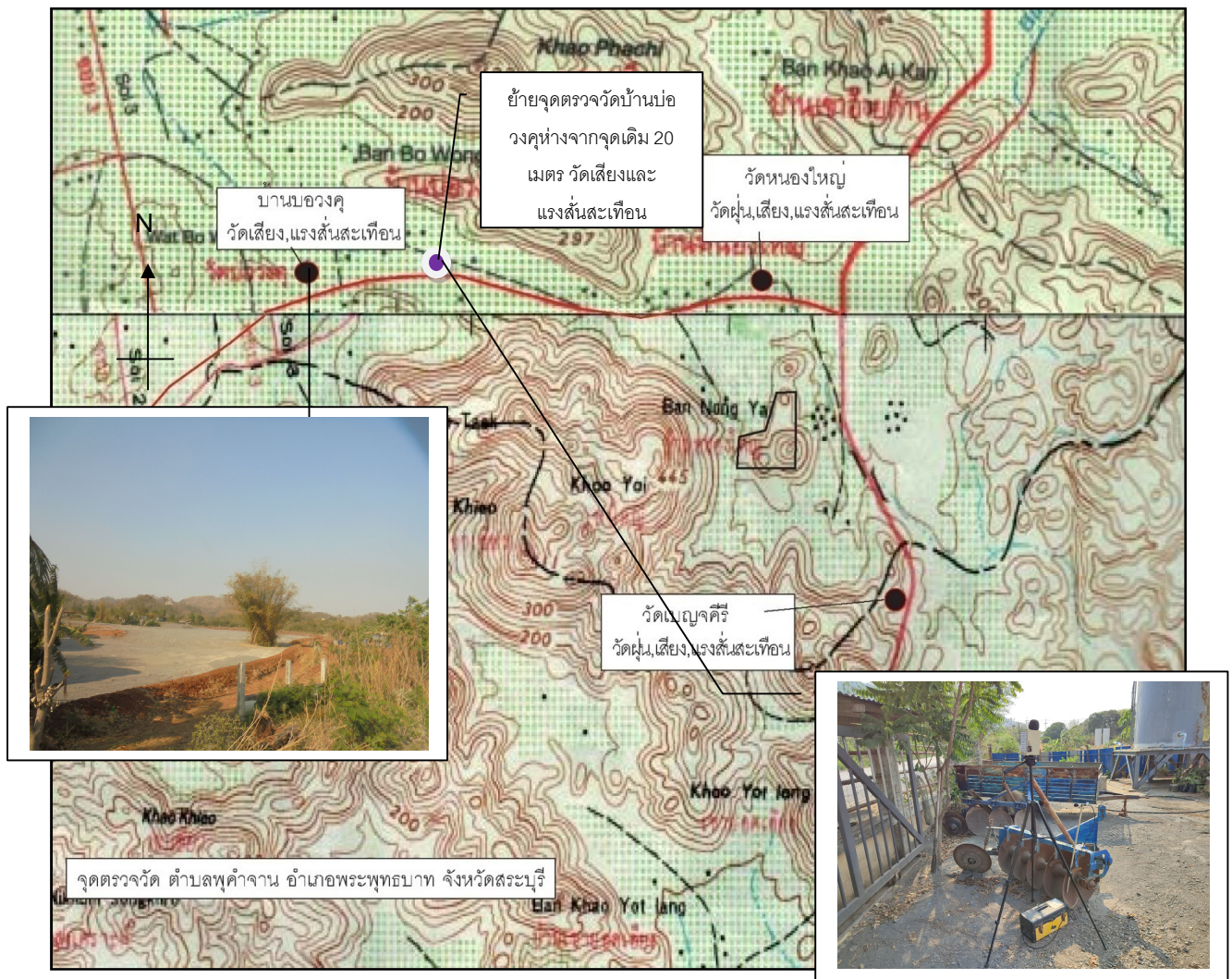
1.3 แผนการดำเนินการตามมาตรการป้องกันและลดผลกระทบสิ่งแวดล้อม และมาตรการติดตามตรวจสอบผลกระทบสิ่งแวดล้อม ตามที่ระบุไว้ในรายงานการวิเคราะห์ผลกระทบสิ่งแวดล้อม

ในการดำเนินการตามมาตรการป้องกันและลดผลกระทบสิ่งแวดล้อม และมาตรการติดตามตรวจสอบคุณภาพสิ่งแวดล้อม ตามที่ระบุไว้ในรายงานการวิเคราะห์ผลกระทบสิ่งแวดล้อมนั้น ได้มอบหมายให้บริษัท วิมน์คอนส์ จำกัด เป็นผู้ดำเนินการติดตามตรวจสอบคุณภาพสิ่งแวดล้อม ตามที่ระบุไว้ในรายงานการวิเคราะห์ผลกระทบสิ่งแวดล้อมตามเงื่อนไขแนบท้ายประทานบัตร ซึ่งมีรายละเอียดในการดำเนินการดังตารางที่ 1 ในครั้งนี้ได้ทำการตรวจวัดดังต่อไปนี้

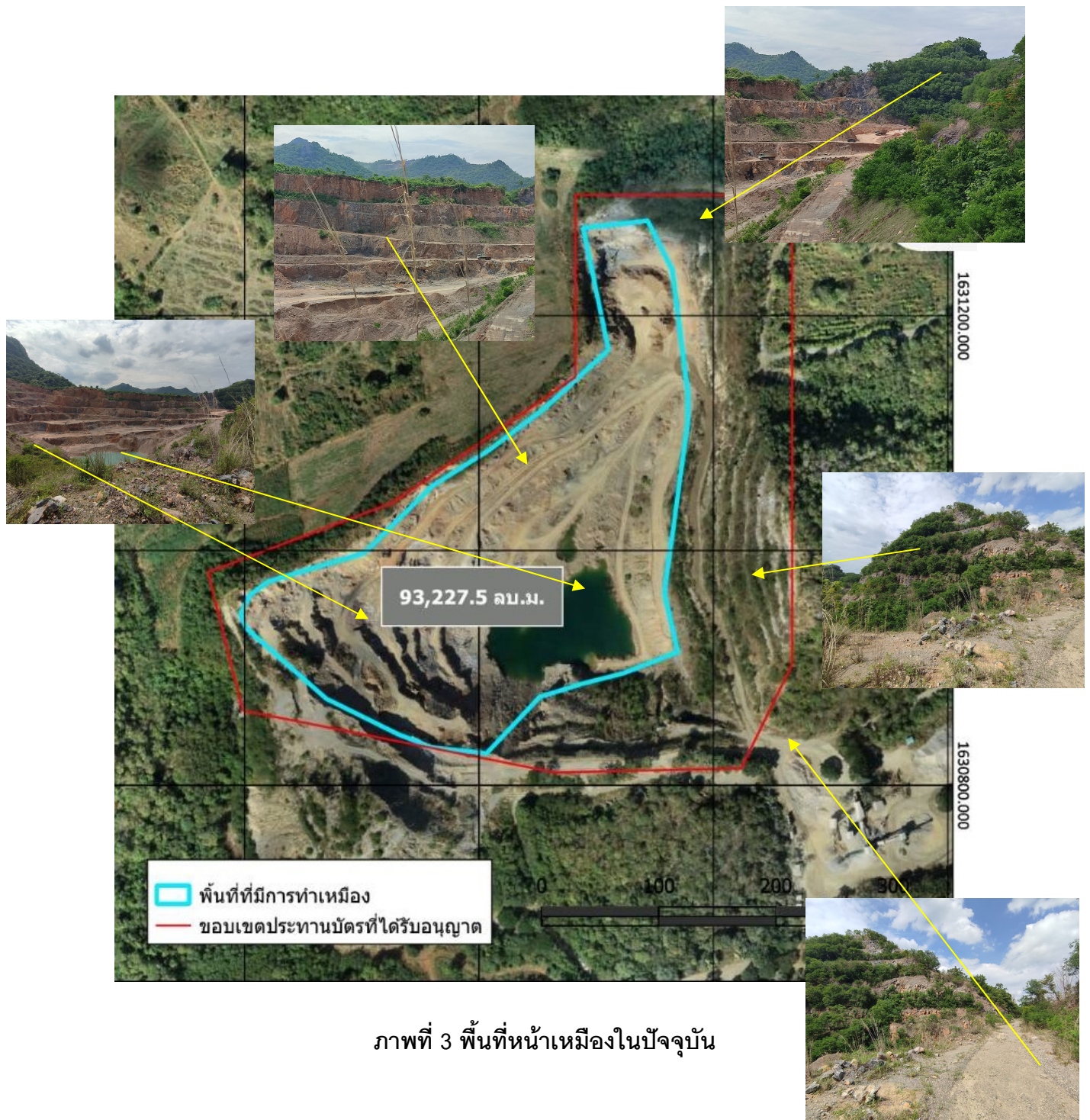
- 1) ฝุ่นละอองรวมในบรรยากาศ (TSP) บริเวณจุดตรวจวัดโรงเรียนวัดหนองใหญ่ และวัดเบญจคีรี
- 1) ระดับเสียงเฉลี่ย 24 ชั่วโมง (Leq 24 hr.) บริเวณ จุดตรวจวัด บ้านบ่อวงค์ , โรงเรียนบ้านหนองใหญ่ และวัดเบญจคีรี
- 2) แรงสั่นสะเทือนจากการระเบิดหินบริเวณจุดตรวจวัด บ้านบ่อวงค์ , โรงเรียนบ้านหนองใหญ่ และวัดเบญจคีรี

ตารางที่ 1 กำหนดการตรวจวัดคุณภาพสิ่งแวดล้อม

คุณภาพสิ่งแวดล้อม	วิธีการติดตามตรวจสอบ	สถานที่ดำเนินการ	ระยะเวลาและความถี่ในการตรวจวัด	ผู้รับผิดชอบ
1.คุณภาพอากาศ	ตรวจวัดปริมาณฝุ่นละอองแขวนลอยในบรรยากาศ (TSP) เฉลี่ยในคาบ 24 ชม.ด้วยวิธี Gravimetric High Volume โดยใช้เครื่อง High Volume Air Sampler	จุดตรวจวัดจำนวน 2 จุด 1.วัดหนองใหญ่ 2.วัดเบญจคีรี	ปีละ 2 ครั้ง ได้แก่ ช่วงฤดูหนาว และช่วงฤดูร้อน	บ.ศิลาเลิศจิต จก.
2.เสียง	ตรวจวัดความดังของเสียงโดยทั่วไปในรอบ 24 ชั่วโมง โดยใช้เครื่องวัดเสียง (Sound Level Meter)	จุดตรวจวัดจำนวน 3 จุด 1.วัดหนองใหญ่ 2.วัดเบญจคีรี 3.บ้านบ่อวงค์	ปีละ 3 ครั้ง ได้แก่ เดือนมกราคม , พฤษภาคม และ กันยายน	บ.ศิลาเลิศจิต จก.
3.แรงสั่นสะเทือน	ตรวจวัดแรงสั่นสะเทือนขณะระเบิดหิน โดยใช้เครื่อง Vibration Meter	จุดตรวจวัดจำนวน 3 จุด 1.วัดหนองใหญ่ 2.วัดเบญจคีรี 3.บ้านบ่อวงค์	ปีละ 3 ครั้ง ได้แก่ เดือนมกราคม , พฤษภาคม และ กันยายน	บ.ศิลาเลิศจิต จก.



ภาพที่ 2 จุดตรวจวัดคุณภาพสิ่งแวดล้อม





ภาพที่ 4 จุดที่ตั้งโครงการ ที่ตั้งโรงโม่หิน และการใช้ประโยชน์ที่ดินโดยรอบโครงการ