

---

## บทที่ 2

ผลการดำเนินการตามมาตรการป้องกัน  
และแก้ไขผลกระทบสิ่งแวดล้อม

---



## ผลการดำเนินการตามมาตรการป้องกัน และแก้ไขผลกระทบสิ่งแวดล้อม

### 2.1 วิธีการติดตามตรวจสอบ

บริษัท เอสจีเอส (ประเทศไทย) จำกัด ได้ดำเนินการติดตามตรวจสอบ พร้อมทั้งรวบรวมเอกสารหลักฐานต่างๆ และภาพถ่าย ซึ่งใช้ประกอบผลการปฏิบัติตามมาตรการป้องกันและแก้ไขผลกระทบสิ่งแวดล้อม โครงการพัฒนาและปรับปรุงสนามบินสุโขทัย ระยะดำเนินการ ระหว่างเดือนมกราคม-มิถุนายน 2567 ตามรายงานการประเมินผลกระทบสิ่งแวดล้อมที่ได้รับการเห็นชอบจากคณะกรรมการผู้ชำนาญการพิจารณารายงานการประเมินผลกระทบสิ่งแวดล้อมโครงการโครงสร้างพื้นฐานทางบกและอากาศแล้ว ทั้งนี้ บริษัท เอสจีเอส (ประเทศไทย) จำกัด ได้ดำเนินการติดตามตรวจสอบการปฏิบัติตามมาตรการฯ เมื่อวันที่ 9 พฤษภาคม 2567 แสดงดังภาพถ่ายที่ 2.1-1



### 2.2 ผลการปฏิบัติตามมาตรการป้องกันและแก้ไขผลกระทบสิ่งแวดล้อม

ผลการติดตามตรวจสอบการปฏิบัติตามมาตรการป้องกันและแก้ไขผลกระทบสิ่งแวดล้อม โครงการพัฒนาและปรับปรุงสนามบินสุโขทัย ของบริษัท การบินกรุงเทพ จำกัด ระยะดำเนินการ ระหว่างเดือนมกราคม-มิถุนายน 2567 แสดงดังตารางที่ 2.2-1



ตารางที่ 2.2-1 สรุปผลการปฏิบัติตามมาตรการป้องกันและแก้ไขผลกระทบสิ่งแวดล้อม ระยะดำเนินการ โครงการพัฒนาและปรับปรุงสนามบินสุโขทัย ของบริษัท การบินกรุงเทพ จำกัด (มหาชน) ครั้งที่ 1/2567 ระหว่างเดือนมกราคม-มิถุนายน 2567

ผลกระทบสิ่งแวดล้อม	มาตรการป้องกันและแก้ไขผลกระทบสิ่งแวดล้อม	ผลการปฏิบัติ				รายละเอียดของการปฏิบัติตามมาตรการฯ	ปัญหา อุปสรรคของการดำเนินการและแนวทางแก้ไข	เอกสารอ้างอิง
		ระบุชี้แจง	ระบุชี้แจง	ระบุชี้แจง	ระบุชี้แจง			
1.มาตรการทั่วไป	(1) ปฏิบัติตามมาตรการป้องกันและแก้ไขผลกระทบสิ่งแวดล้อม และมาตรการติดตามตรวจสอบผลกระทบสิ่งแวดล้อม ตามที่เสนอในรายงานการประเมินผลกระทบสิ่งแวดล้อมของโครงการอย่างเคร่งครัด และใช้เป็นแนวทางในการกำกับ ควบคุม ติดตาม ตรวจสอบของหน่วยงาน ประชาชน และองค์กรที่เกี่ยวข้อง	✓				- โครงการปฏิบัติตามมาตรการป้องกันและแก้ไขผลกระทบสิ่งแวดล้อมและมาตรการติดตามตรวจสอบผลกระทบสิ่งแวดล้อมที่ได้เสนอไว้ในรายงานการขอเปลี่ยนแปลงรายละเอียดโครงการพัฒนาและปรับปรุงสนามบินสุโขทัย อย่างเคร่งครัด และได้จัดทำรายงานสรุปผลการปฏิบัติตามมาตรการฯ ดังกล่าวเสนอต่อสำนักงานนโยบายและแผนทรัพยากรธรรมชาติและสิ่งแวดล้อม (สผ.) และหน่วยงานที่เกี่ยวข้องทุก 6 เดือน โดยล่าสุดได้ส่งรายงานผลการปฏิบัติตามมาตรการฯ ฉบับเดือนกรกฎาคม-ธันวาคม พ.ศ. 2566 ต่อสำนักงานการบินพลเรือนแห่งประเทศไทย (กพท.) รวมถึงหน่วยงานราชการท้องถิ่นได้รับทราบด้วย ได้แก่ องค์การบริหารส่วนตำบลหนองกลับ, ท่าทอง, ย่านยาว คลองกระเจง และที่ว่าการอำเภอสวรรคโลก เมื่อวันที่ 31 มกราคม พ.ศ. 2567	ไม่มี	- เอกสารแนบที่ 1 สำเนาหนังสือเห็นชอบจาก สผ. และเงื่อนไขที่โครงการต้องปฏิบัติตามรายการการประเมินผลกระทบสิ่งแวดล้อม - เอกสารแนบที่ 2 สำเนาหนังสือนำเสนอรายงานผลการปฏิบัติตามมาตรการฯ ต่อ กพท. ระหว่างเดือนกรกฎาคม-ธันวาคม 2566 - เอกสารแนบที่ 3 สำเนาหนังสือนำเสนอรายงานผลการปฏิบัติตามมาตรการฯ ต่อหน่วยงานราชการท้องถิ่น ระหว่างเดือน กรกฎาคม-ธันวาคม 2566



ตารางที่ 2.2-1 (ต่อ)

ผลกระทบสิ่งแวดล้อม	มาตรการป้องกันและแก้ไขผลกระทบสิ่งแวดล้อม	ผลการปฏิบัติ					รายละเอียดของการปฏิบัติตามมาตรการฯ	ปัญหา อุปสรรคของการดำเนินการและแนวทางแก้ไข	เอกสารอ้างอิง
		ระบุชื่อ	ระบุชื่อผู้	ระบุชื่อผู้	ระบุชื่อผู้	ระบุชื่อผู้			
1.มาตรการทั่วไป (ต่อ)	(1) ปฏิบัติตามมาตรการป้องกันและแก้ไขผลกระทบสิ่งแวดล้อมและมาตรการติดตามตรวจสอบผลกระทบสิ่งแวดล้อมตามที่เสนอในรายงานการประเมินผลกระทบสิ่งแวดล้อมของโครงการอย่างเคร่งครัด และใช้เป็นแนวทางในการกำกับ ควบคุม ติดตามตรวจสอบของหน่วยงานประชาชน และองค์กรที่เกี่ยวข้อง	✓					- (ต่อ) โดยสำนักงานการบินพลเรือนแห่งประเทศไทย (กพท.) จะนำส่งสำนักงานทรัพยากรธรรมชาติและสิ่งแวดล้อม จังหวัดสุโขทัย และสำนักงานนโยบายและแผนทรัพยากรธรรมชาติและสิ่งแวดล้อม (สผ.) ตามขั้นตอนการจัดส่งรายงานที่กำหนดไว้ในประกาศกระทรวงทรัพยากรธรรมชาติและสิ่งแวดล้อม เรื่องหลักเกณฑ์ และวิธีการจัดทำรายงานผลการปฏิบัติตามมาตรการฯ ต่อไป	ไม่มี	-



ตารางที่ 2.2-1 (ต่อ)

ผลกระทบสิ่งแวดล้อม	มาตรการป้องกันและแก้ไขผลกระทบสิ่งแวดล้อม	ผลการปฏิบัติ					รายละเอียดของการปฏิบัติตามมาตรการฯ	ปัญหา อุปสรรคของการดำเนินการและแนวทางแก้ไข	เอกสารอ้างอิง
		ระบุเชิง	ระบุเชิง	ระบุเชิง	ระบุเชิง	ระบุเชิง			
1.มาตรการทั่วไป (ต่อ)	(2) นำรายละเอียดในแผนปฏิบัติการด้านสิ่งแวดล้อมไปกำหนดในเงื่อนไขสัญญาว่าจ้างดำเนินการออกแบบ สัญญาก่อสร้าง อย่างละเอียดชัดเจนเพื่อให้เกิดประสิทธิภาพและประสิทธิผลในทางปฏิบัติและนำไปติดประกาศเผยแพร่ให้กับชุมชนบริเวณพื้นที่โดยรอบโครงการรับทราบ	✓					- ปัจจุบันโครงการยังไม่มี การดำเนินการก่อสร้างใดๆ ทั้งนี้หากมีการก่อสร้างโครงการจะนำรายละเอียดในแผนปฏิบัติการด้านสิ่งแวดล้อมไปกำหนดในเงื่อนไขสัญญารับดำเนินการออกแบบ สัญญาก่อสร้าง อย่างละเอียดชัดเจนเพื่อให้เกิดประสิทธิภาพและประสิทธิผลในทางปฏิบัติพร้อมทั้งจะดำเนินการประชาสัมพันธ์ผลการดำเนินงานของโครงการผ่านบอร์ดประชาสัมพันธ์ในพื้นที่โครงการ และชุมชน เมื่อมีการดำเนินการก่อสร้าง	ไม่มี	-



ตารางที่ 2.2-1 (ต่อ)

ผลกระทบสิ่งแวดล้อม	มาตรการป้องกันและแก้ไขผลกระทบสิ่งแวดล้อม	ผลการปฏิบัติ					รายละเอียดของการปฏิบัติตามมาตรการฯ	ปัญหา อุปสรรคของการดำเนินการและแนวทางแก้ไข	เอกสารอ้างอิง
		สรุปเชิง	สรุปเชิง	สรุปเชิง	สรุปเชิง	สรุปเชิง			
1.มาตรการทั่วไป (ต่อ)	(3) ดำเนินการตามแผนปฏิบัติการด้านสังคม มวลชนสัมพันธ์ และการรณรงค์รณรงค์เรียน ตั้งแต่ระยะก่อนก่อสร้างโครงการ และดำเนินงานอย่างต่อเนื่องในระยะก่อสร้างและระยะดำเนินการก่อสร้างและระยะดำเนินการเพื่อให้ชุมชนเกิดความเข้าใจ และเข้ามามีส่วนร่วมในทุกขั้นตอนของการพัฒนาโครงการ	✓					<ul style="list-style-type: none"> <li>- ปัจจุบันโครงการยังไม่มีการดำเนินการก่อสร้างใดๆ ทั้งนี้หากโครงการดำเนินการก่อสร้างจะดำเนินการประชาสัมพันธ์รายละเอียดโครงการ</li> <li>- การรับเรื่องร้องเรียนจากประชาชนและชุมชนโดยรอบพื้นที่โครงการ จัดให้มีตั้งแต่ระยะก่อนก่อสร้างและระยะดำเนินการของโครงการอย่างต่อเนื่องอยู่แล้ว เพื่อสร้างให้ชุมชนเกิดความเข้าใจ อันดีต่อโครงการ และเข้ามามีส่วนร่วมในทุกขั้นตอนของการพัฒนาโครงการ</li> </ul>	ไม่มี	<ul style="list-style-type: none"> <li>- เอกสารแนบที่ 4</li> <li>- แผนผังกระบวนการจัดการเรื่องร้องเรียน</li> </ul>



ตารางที่ 2.2-1 (ต่อ)

ผลกระทบสิ่งแวดล้อม	มาตรการป้องกันและแก้ไขผลกระทบสิ่งแวดล้อม	ผลการปฏิบัติ					รายละเอียดของการปฏิบัติตามมาตรการฯ	ปัญหา อุปสรรคของการดำเนินการและแนวทางแก้ไข	เอกสารอ้างอิง
		สุก	สุก	สุก	ไม่สุก	ไม่สุก			
1.มาตรการทั่วไป (ต่อ)	(4) บริษัท การบินกรุงเทพ จำกัด (มหาชน) ต้องจัดทำและเสนอรายงานผลการปฏิบัติตามมาตรการป้องกันและแก้ไขผลกระทบสิ่งแวดล้อม และมาตรการติดตามตรวจสอบคุณภาพสิ่งแวดล้อม ให้หน่วยงานของรัฐ ซึ่งมีอำนาจอนุญาตตามกฎหมายพิจารณาทุก ๆ 6 เดือน ทั้งในระยะก่อสร้างและระยะดำเนินการ โดยให้เป็นไปตาม ป ร ะ ก ะ ท ร ะ ง ทรัพยากรธรรมชาติและสิ่งแวดล้อมกำหนด	✓					- โครงการแจ้งผลการปฏิบัติตามมาตรการป้องกันและแก้ไขผลกระทบสิ่งแวดล้อม และมาตรการติดตามตรวจสอบผลกระทบสิ่งแวดล้อมต่อหน่วยงานที่เกี่ยวข้อง ได้แก่ สำนักงานนโยบายและแผนทรัพยากรธรรมชาติและสิ่งแวดล้อม สำนักงานทรัพยากรและสิ่งแวดล้อมจังหวัดสุโขทัย และสำนักงานการบินพลเรือนแห่งประเทศไทย (กพท.) ทุก 6 เดือน โดยล่าสุดได้นำส่งรายงานผลการปฏิบัติตามมาตรการฯ ฉบับเดือนกรกฎาคม-ธันวาคม พ.ศ. 2566 ต่อสำนักงานการบินพลเรือนแห่งประเทศไทย รวมถึงหน่วยงานราชการท้องถิ่นได้รับทราบด้วย ได้แก่ องค์การบริหารส่วนตำบลหนองกลับ, ท่าทอง, ย่านยาวคลองกระจะ และที่ว่าการอำเภอสวรรคโลก เมื่อวันที่ 31 มกราคม พ.ศ. 2567	ไม่มี	- เอกสารแนบที่ 2 สำเนาหนังสือนำเสนอรายงานผลการปฏิบัติตามมาตรการฯ ต่อ กพท. ระหว่างเดือนกรกฎาคม-ธันวาคม 2566 - เอกสารแนบที่ 3 สำเนาหนังสือนำเสนอรายงานผลการปฏิบัติตามมาตรการฯ ต่อหน่วยงานราชการท้องถิ่นระหว่างเดือน กรกฎาคม-ธันวาคม 2566



ตารางที่ 2.2-1 (ต่อ)

ผลกระทบสิ่งแวดล้อม	มาตรการป้องกันและแก้ไขผลกระทบสิ่งแวดล้อม	ผลการปฏิบัติ				รายละเอียดของการปฏิบัติตามมาตรการฯ	ปัญหา อุปสรรคของการดำเนินการ และแนวทางแก้ไข	เอกสารอ้างอิง
		รู้	รู้	รู้	รู้			
1.มาตรการทั่วไป (ต่อ)	(4) บริษัท การบินกรุงเทพ จำกัด (มหาชน) ต้องจัดทำและเสนอรายงานผลการปฏิบัติตามมาตรการป้องกันและแก้ไขผลกระทบสิ่งแวดล้อม และมาตรการติดตามตรวจสอบคุณภาพสิ่งแวดล้อม ให้นายงานของรัฐ สี่ มีมาตรการติดตามตรวจสอบคุณภาพสิ่งแวดล้อม ให้หน่วยงานของรัฐ สี่ มีอำนาจอนุญาตตามกฎหมายพิจารณาทุก ๆ 6 เดือน ทั้งในระยะก่อสร้างและระยะดำเนินการ โดยให้เป็นไปตามประกาศกระทรวงทรัพยากรธรรมชาติและสิ่งแวดล้อมภาค (ต่อ)	✓				- (ต่อ) โดยสำนักงานการบินพลเรือนแห่งประเทศไทย (กพท.) จะนำส่งสำนักงานทรัพยากรธรรมชาติและสิ่งแวดล้อม จังหวัดสุโขทัย และสำนักงานนโยบายและแผนทรัพยากรธรรมชาติและสิ่งแวดล้อม (สผ.) ตามขั้นตอนการจัดส่งรายงานที่กำหนดไว้ในประกาศกระทรวงทรัพยากรธรรมชาติและสิ่งแวดล้อม เรื่องหลักเกณฑ์ และวิธีการจัดทำรายงานผลการปฏิบัติตามมาตรการฯ ต่อไป	ไม่มี	-



ตารางที่ 2.2-1 (ต่อ)

ผลกระทบสิ่งแวดล้อม	มาตรการป้องกันและแก้ไขผลกระทบสิ่งแวดล้อม	ผลการปฏิบัติ					รายละเอียดของการปฏิบัติตามมาตรการฯ	ปัญหา อุปสรรคของการดำเนินการและแนวทางแก้ไข	เอกสารอ้างอิง
		สุก	สุก	สุก	สุก	สุก			
1.มาตรการทั่วไป (ต่อ)	(5) หากผลการติดตามตรวจสอบผลกระทบสิ่งแวดล้อมแสดงให้เห็นแนวโน้มปัญหาสิ่งแวดล้อม บริษัท การบินกรุงเทพ จำกัด (มหาชน) ต้องดำเนินการปรับปรุงแก้ไขปัญหานี้โดยเร็วและหากเกิดเหตุการณ์ใด ๆ ที่อาจก่อให้เกิดผลกระทบต่อสิ่งแวดล้อม บริษัท การบินกรุงเทพ จำกัด (มหาชน) ต้องแจ้งให้จังหวัดสุโขทัย สำนักงานการบินพลเรือนแห่งประเทศไทย และสำนักงานนโยบายและแผนทรัพยากรธรรมชาติและสิ่งแวดล้อมทราบโดยเร็ว เพื่อจะได้ประสานให้ความร่วมมือในการแก้ไขปัญหาดังกล่าว	✓					- ผลการติดตามตรวจสอบคุณภาพสิ่งแวดล้อมระหว่างเดือนมกราคม-มิถุนายน 2567 พบว่าส่วนใหญ่มีค่าอยู่ในเกณฑ์มาตรฐาน ยกเว้น ผลการตรวจวัดคุณภาพน้ำทั้ง และคุณภาพน้ำประปาในบางพารามิเตอร์ ทั้งนี้ โครงการจะดำเนินการจัดการประชุมคณะทำงานด้านสิ่งแวดล้อม ประจําสามบินสุโขทัย เพื่อร่วมกันหาสาเหตุและแก้ไขปัญหาล้างแวดล้อมนั้นต่อไป	ไม่มี	- บทที่ 3 ผลการติดตามตรวจสอบคุณภาพสิ่งแวดล้อม  - เอกสารแนบที่ 5 คำสั่งฝ่ายสนามบินวันที่ 7/2567 เรื่อง แต่งตั้งคณะทำงานด้านสิ่งแวดล้อม ประจําสามบินสุโขทัย



ตารางที่ 2.2-1 (ต่อ)

ผลกระทบสิ่งแวดล้อม	มาตรการป้องกันและแก้ไขผลกระทบสิ่งแวดล้อม	ผลการปฏิบัติ				รายละเอียดของการปฏิบัติตามมาตรการฯ	ปัญหา อุปสรรคของการดำเนินการและแนวทางแก้ไข	เอกสารอ้างอิง
		ดูแลรักษา	ปรับปรุงแก้ไข	ดูแลรักษา	ดูแลรักษา			
1.มาตรการทั่วไป (ต่อ)	(6) หากบริษัท การบินกรุงเทพ จำกัด (มหาชน) มีความประสงค์จะขอเปลี่ยนแปลงรายละเอียดโครงการและ/หรือมาตรการป้องกันและแก้ไขผลกระทบสิ่งแวดล้อมและมาตรการติดตามตรวจสอบผลกระทบสิ่งแวดล้อม ตลอดจนการดำเนินการซึ่งแตกต่างจากที่เสนอไว้ในรายงานฯ ที่ได้รับความเห็นชอบแล้ว ให้บริษัท การบินกรุงเทพ จำกัด (มหาชน) ดำเนินการตามกฎหมายที่เกี่ยวข้อง และตามมติ ก.ว.ล. ที่เกี่ยวข้อง	✓				- การดำเนินงานที่ผ่านมากรณีที่มีการเปลี่ยนแปลงรายละเอียดโครงการและ/หรือมาตรการป้องกันและแก้ไขผลกระทบสิ่งแวดล้อม บริษัทฯ ได้เสนอตรวจสอบผลกระทบสิ่งแวดล้อม ต่อรายงานการประเมินผลกระทบสิ่งแวดล้อมต่อสำนักงานนโยบายและแผนทรัพยากรธรรมชาติและสิ่งแวดล้อมเพื่อให้องค์กรกรมการผู้ชำนาญการสิ่งแวดล้อมพิจารณาการประเมินผลกระทบสิ่งแวดล้อมพิจารณาให้ความเห็นชอบก่อนดำเนินการเปลี่ยนแปลงทุกครั้ง - กรณีโครงการพัฒนาและปรับปรุงสนามบินสุโขทัย บริษัท การบินกรุงเทพ จำกัด (มหาชน) ได้รับมติให้ความเห็นชอบจากคณะกรรมการผู้ชำนาญการฯ ตามหนังสือที่ ทส 1009.4/19873 ลงวันที่ 29 พฤศจิกายน 2565 และได้แจ้งผลการพิจารณาดังกล่าวต่อสำนักงานการบินพลเรือนแห่งประเทศไทย ตามหนังสือที่ ทส 1009.4/19874 ลงวันที่ 29 พฤศจิกายน 2565	ไม่มี	- เอกสารแนบที่ 6 ลำเนาหนังสือแจ้งผลการพิจารณารายงานการประเมินผลกระทบสิ่งแวดล้อมโครงการปรับปรุงสนามบินสุโขทัย ต่อ กพท. - เอกสารแนบที่ 7 ลำเนาหนังสือแจ้งขอให้นำมาพิจารณา และรายละเอียดในรายงานการประเมินผลกระทบสิ่งแวดล้อมโครงการพัฒนาและปรับปรุงสนามบินสุโขทัย มาปฏิบัติใช้ ต่อ สผ.



ตารางที่ 2.2-1 (ต่อ)

ผลกระทบสิ่งแวดล้อม	มาตรการป้องกันและแก้ไขผลกระทบสิ่งแวดล้อม	ผลการปฏิบัติ				รายละเอียดของการปฏิบัติตามมาตรการฯ	ปัญหา อุปสรรค ของการดำเนินการ แนวทางแก้ไข	เอกสารอ้างอิง
		✓	✓	✓	✓			
1.มาตรการทั่วไป (ต่อ)	(6) หากบริษัท การบินกรุงเทพ จำกัด (มหาชน) มีความประสงค์จะขอเปลี่ยนแปลงรายละเอียดโครงการและ/หรือมาตรการป้องกันและแก้ไขผลกระทบสิ่งแวดล้อมและมาตรการติดตามตรวจสอบผลกระทบสิ่งแวดล้อม ตลอดจนการดำเนินการซึ่งแตกต่างจากการดำเนินโครงการฯ ที่ได้รับความเห็นชอบแล้ว ให้บริษัท การบินกรุงเทพ จำกัด (มหาชน) ดำเนินการตามกฎหมายที่เกี่ยวข้อง และตามมติ ก.ว.ล. ที่เกี่ยวข้อง (ต่อ)	✓				- (ต่อ) ทั้งนี้ บริษัทฯ จึงขอนำมาตรการป้องกันและแก้ไขผลกระทบสิ่งแวดล้อม และมาตรการติดตามตรวจสอบผลกระทบสิ่งแวดล้อม รวมถึงรายละเอียดต่างๆ ตามที่เสนอในรายงานการประเมินผลกระทบสิ่งแวดล้อมโครงการพัฒนาและปรับปรุงสถานีบินสุโขทัยที่ได้รับความเห็นชอบแล้วนั้น นำมาปฏิบัติตามอย่างเคร่งครัดตั้งแต่วันที่ พ.ศ. 2567 เป็นต้นไป แจ้งต่อสำนักงานนโยบายและแผนทรัพยากรธรรมชาติและสิ่งแวดล้อม ตามหนังสือบริษัท การบินกรุงเทพ จำกัด (มหาชน) ที่ 16-01-040 และแจ้งต่อสำนักงานการบินพลเรือนแห่งประเทศไทย ตามหนังสือบริษัท การบินกรุงเทพ จำกัด (มหาชน) ที่ 16-01-041	ไม่มี	- เอกสารแนบที่ 8 สำเนาหนังสือแจ้งขอเข้ามาตราฯ และรายละเอียดในรายงานการประเมินผลกระทบสิ่งแวดล้อมโครงการพัฒนาและปรับปรุงสถานีบินสุโขทัย มาปฏิบัติใช้ ต่อ กพท.



ตารางที่ 2.2-1 (ต่อ)

ผลกระทบสิ่งแวดล้อม	มาตรการป้องกันและแก้ไขผลกระทบสิ่งแวดล้อม	ผลการปฏิบัติ					รายละเอียดของการปฏิบัติตามมาตรการฯ	ปัญหา อุปสรรคของการดำเนินการและแนวทางแก้ไข	เอกสารอ้างอิง
		สุگیر	สุگیرสุ	สุگیرสุ	สุگیرสุสุ	สุگیرสุสุสุ			
1.มาตรการทั่วไป (ต่อ)	(7) หากยังมีประเด็นปัญหาข้อวิตกกังวลและห่วงใยของชุมชนต่อการดำเนินโครงการ บริษัท การบินกรุงเทพ จำกัด (มหาชน) ต้องดำเนินการแก้ไขปัญหาดังกล่าวเพื่อจัดตั้งอัตรัดกิจสิ่งแวดล้อมและห่วยื่อการดำเนินโครงการของชุมชนในพื้นที่โดยทันที	✓					- โครงการจัดให้มีการรับเรื่องร้องเรียนจากประชาชนผ่านช่องทางต่างๆ อาทิ การโทรศัพท์แจ้งสนามบินสุโขทัย การแจ้งผ่านเจ้าหน้าที่ประชาสัมพันธ์ ซึ่งประจำที่สนามบินสุโขทัย และประชาสัมพันธ์เว็บไซต์สนามบินสุโขทัย ทั้งนี้การดำเนินการแก้ไขต้องเป็นไปอย่างต่อเนื่องตามฝั่งกระบวนการจัดการเรื่องร้องเรียนที่โครงการกำหนดไว้ โดยระหว่างเดือนมกราคม-มิถุนายน 2567 ไม่พบเรื่องร้องเรียนจากภายนอก	ไม่มี	- เอกสารแนบที่ 4 แผนผังกระบวนการจัดการเรื่องร้องเรียน  - เอกสารแนบที่ 9 สรุปเรื่องร้องเรียนด้านสิ่งแวดล้อม สนามบินสุโขทัย



ตารางที่ 2.2-1 (ต่อ)

ผลกระทบสิ่งแวดล้อม	มาตรการป้องกัน และแก้ไขผลกระทบสิ่งแวดล้อม	ผลการปฏิบัติ					รายละเอียดของการปฏิบัติตามมาตรการฯ	ปัญหา อุปสรรค ของการ ดำเนินการ และ แนวทางแก้ไข	เอกสารอ้างอิง
		สรุป	สรุปเชิงพื้นที่	สรุปเชิงพื้นที่	สรุปเชิงพื้นที่	สรุปเชิงพื้นที่			
2.คุณภาพอากาศ	(1) จัดระเบียบการจราจรภายในพื้นที่สนามบินให้มีสภาพคล่องเพื่อลดปริมาณการสะสมของสารมลพิษ	✓					<ul style="list-style-type: none"> <li>- ในพื้นที่สนามบินสุโขทัยได้จัดระเบียบการจราจร มีเจ้าหน้าที่อำนวยความสะดวกและจัดระเบียบการจราจรตามจุดต่างๆ ทั้งบริเวณทางเข้า-ออกสนามบินและบริเวณอาคารผู้โดยสารต่างๆ เพื่อให้การจราจรในสนามบินมีความเป็นระเบียบและมีสภาพคล่องเพื่อลดปริมาณการสะสมของสารมลพิษและผลกระทบต่อคุณภาพอากาศ</li> <li>- จากการติดตามตรวจสอบพบว่าสภาพการจราจรในพื้นที่สนามบินสุโขทัยมีความคล่องตัวโดยไม่ประสบปัญหาการจราจรติดขัดแต่อย่างใด</li> </ul>	ไม่มี	<ul style="list-style-type: none"> <li>- ภาพถ่ายที่ 2.2-1 บริเวณทางเข้า-ออกสนามบินสุโขทัย</li> <li>- ภาพถ่ายที่ 2.2-2 สภาพการจราจรในสนามบินสุโขทัย</li> </ul>



ตารางที่ 2.2-1 (ต่อ)

ผลกระทบสิ่งแวดล้อม	มาตรการป้องกันและแก้ไขผลกระทบสิ่งแวดล้อม	ผลการปฏิบัติ					รายละเอียดของการปฏิบัติตามมาตรการฯ	ปัญหา อุปสรรคของการดำเนินการและแนวทางแก้ไข	เอกสารอ้างอิง
		สุโขทัย	สุโขทัย	สุโขทัย	สุโขทัย	สุโขทัย			
2.คุณภาพอากาศ (ต่อ)	(2) ดูแลสภาพถนนไม่ให้มีการตกค้างของเศษดิน เศษวัสดุ เศษขยะ พร้อมทั้งปลูกพืชคลุมดินสองข้างถนน เพื่อลดการฟุ้งกระจายของฝุ่นละออง และควรมีการดูแลอย่างสม่ำเสมอ	✓					- ในเขตปฏิบัติการบิน (Airside) มีเจ้าหน้าที่เฝ้าระวังทางวิ่ง ทางขับ และลานจอด โดยทำการตรวจเช็คสิ่งแปลกปลอมบนทางวิ่ง ทางขับ และลานจอด (FOD) ทุกวัน ตามช่วงของตารางบิน และจัดให้มีเจ้าหน้าที่ปฏิบัติงานบริเวณลานจอดดูแลความสะอาด ทั้งนี้หากพบว่ามีการตกค้างของเศษดิน เศษวัสดุ เศษขยะ จะทำการเก็บกวาดให้เรียบร้อย และมีเจ้าหน้าที่งานสวนคอยดูแลพืชคลุมดินโดยมีการตัดหญ้า ตัดแต่งต้นไม้ ใส่ปุ๋ยพรวนดิน และรดน้ำต้นไม้เป็นประจำทุกวัน เพื่อลดการฟุ้งกระจายของฝุ่นละออง	ไม่มี	- เอกสารแนบที่ 10 แผนการดูแลรักษาสภาพถนน - เอกสารแนบที่ 11 แบบฟอร์มการตรวจวินิจฉัยพื้นที่เคลื่อนไหว สนามบินสุโขทัย - ภาพถ่ายที่ 2.2-3 การปลูกพืชคลุมดินข้างถนนในพื้นที่สนามบินสุโขทัย - ภาพถ่ายที่ 2.2-4 สภาพถนนภายในพื้นที่สนามบินสุโขทัย



ตารางที่ 2.2-1 (ต่อ)

ผลกระทบสิ่งแวดล้อม	มาตรการป้องกันและแก้ไขผลกระทบสิ่งแวดล้อม	ผลการปฏิบัติ					รายละเอียดของการปฏิบัติตามมาตรการฯ	ปัญหา อุปสรรคของการดำเนินการและแนวทางแก้ไข	เอกสารอ้างอิง
		สุโขทัย	สุโขทัย	สุโขทัย	สุโขทัย	สุโขทัย			
2.คุณภาพอากาศ (ต่อ)	(3) บำรุงรักษาเครื่องย่นต้นของอากาศยานให้เป็นไปตามมาตรฐาน	✓					- บริษัท การบินกรุงเทพ จำกัด (มหาชน) ได้ทำการตรวจเช็คและบำรุงรักษาอากาศยานตามคู่มือปฏิบัติงานของอากาศยานนั้นๆ ซึ่งการดูแลและบำรุงรักษาเครื่องย่นต้นอากาศยานเป็นไปตามมาตรฐานขององค์การการบินพลเรือนระหว่างประเทศ (ICAO))	ไม่มี	-



ตารางที่ 2.2-1 (ต่อ)

ผลกระทบสิ่งแวดล้อม	มาตรการป้องกันและแก้ไขผลกระทบสิ่งแวดล้อม	ผลการปฏิบัติ					รายละเอียดของการปฏิบัติตามมาตรการฯ	ปัญหา อุปสรรคของการดำเนินการ และแนวทางแก้ไข	เอกสารอ้างอิง
		สุก	สุก	สุก	สุก	สุก			
2.คุณภาพอากาศ (ต่อ)	(4) ตรวจสอบและดูแลสภาพรถรับ-ส่ง รถลากสัมภาระ และรถยนต์ที่นำมาใช้ในพื้นที่สนามบินให้อยู่ในสภาพใช้งานที่ดี	✓					- สนามบินสุโขทัยจัดให้มีเจ้าหน้าที่ทำการตรวจเช็คสภาพยานพาหนะและดูแลสภาพรถรับ-ส่งผู้โดยสาร รถลากสัมภาระ และรถยนต์ที่นำมาใช้งานในพื้นที่สนามบิน โดยตรวจเช็คสภาพทั่วไปและซ่อมบำรุงยานพาหนะตามแผนการตรวจเช็คและซ่อมบำรุง เพื่อให้ยานพาหนะอยู่ในสภาพพร้อมใช้งานอยู่เสมอ รวมถึงมีการกำกับการตรวจสอบสภาพของรถที่ใช้ก่อนเข้าพื้นที่ในเขตปฏิบัติการบิน (Airside) ด้วย	ไม่มี	- เอกสารแนบที่ 12 ตัวอย่างเอกสารการตรวจสอบยานพาหนะที่ใช้ในสนามบินสุโขทัย  - เอกสารแนบที่ 13 แผนการตรวจเช็คสภาพรถภายในสนามบินสุโขทัย  - ภาพถ่ายที่ 2.2-5 รถรับ-ส่งผู้โดยสารภายในสนามบินสุโขทัย  - ภาพถ่ายที่ 2.2-6 รถลากสัมภาระภายในสนามบินสุโขทัย  - ภาพถ่ายที่ 2.2-7 รถยนต์ที่ใช้งานในสนามบินสุโขทัย



ตารางที่ 2.2-1 (ต่อ)

ผลกระทบสิ่งแวดล้อม	มาตรการป้องกัน และแก้ไขผลกระทบสิ่งแวดล้อม	ผลการปฏิบัติ					รายละเอียดของการปฏิบัติตามมาตรการฯ	ปัญหา อุปสรรค ดำเนินการ และ แนวทางแก้ไข	เอกสารอ้างอิง
		รู้	รู้-เข้าใจ	รู้-เข้าใจดี	รู้-เข้าใจดีเยี่ยม	รู้-เข้าใจดีเยี่ยม			
2.คุณภาพอากาศ (ต่อ)	(5) ติดตั้งป้ายขอความร่วมมือและประชาสัมพันธ์ให้ผู้เข้ามาใช้บริการสนามบิน ดับเครื่องยนต์ขณะจอดรถ	✓					- สนามบินสุโขทัยได้ติดตั้งป้ายประชาสัมพันธ์เพื่อขอความร่วมมือให้ผู้เข้ามาใช้บริการดับเครื่องยนต์ขณะจอดรถรับ-ส่งผู้โดยสาร และมีเจ้าหน้าที่ดูแลการจราจรบริเวณหน้าอาคารที่พักผู้โดยสารคอยตรวจสอบให้รถยนต์ที่เข้ามารับ-ส่งผู้โดยสารต้องดับเครื่องยนต์จอดรถยนต์	ไม่มี	- ภาพถ่ายที่ 2.2-8 ป้ายให้ดับเครื่องยนต์ขณะ จอดรถ
3.ระดับเสียง	(1) หลีกเลี่ยงการบินหลังเวลา 22.00 น. ยกเว้นกรณีฉุกเฉิน โดยสนามบินสุโขทัยจะแจ้งให้หน่วยงานที่เกี่ยวข้อง และผู้ชุมนุมทราบ	✓					- ระหว่างเดือนมกราคม-มิถุนายน 2567 ไม่มีเที่ยวบินที่ทำการบินหลังเวลา 22:00 น.	ไม่มี	- ภาพถ่ายที่ 2.2-9 ป้ายแสดงเที่ยวบิน



ตารางที่ 2.2-1 (ต่อ)

ผลกระทบสิ่งแวดล้อม	มาตรการป้องกันและแก้ไขผลกระทบสิ่งแวดล้อม	ผลการปฏิบัติ					รายละเอียดของการปฏิบัติตามมาตรการฯ	ปัญหา อุปสรรคของการดำเนินการ และแนวทางแก้ไข	เอกสารอ้างอิง
		สุก	สุก	สุก	สุก	สุก			
3.ระดับเสียง (ต่อ)	(2) ปลุกดันไม้เป็นแนวกันเสียงระหว่างเขตชุมชนกับสนามบิน	✓					- โครงการประเภทสนามบินจะมีลักษณะแตกต่างจากโครงการพัฒนาอื่นๆ ที่มีแหล่งกำเนิดเสียงอยู่ใกล้ๆ เช่น โรงงานอุตสาหกรรม การปลูกต้นไม้ตามแนวริมรั้วเพื่อเป็นเขตกันชน (Buffer Zone) สามารถช่วยกันเสียงระหว่างโครงการกับพื้นที่ชุมชนรอบนอกได้ แต่ในโครงการประเภทสนามบินมีแหล่งกำเนิดเสียงคืออากาศยาน ซึ่งเป็นแหล่งกำเนิดแบบเคลื่อนที่การปลูกต้นไม้เพื่อเป็นแนวกันเสียงระหว่างทางวิ่งกับชุมชนอาจช่วยลดระดับเสียงได้เพียงเล็กน้อยในช่วงที่เครื่องบินเคลื่อนที่บนทางวิ่งแล้ว (Taxi Way) อย่างไรก็ตามโครงการฯ มีการปลูกต้นไม้บริเวณพื้นที่โครงการตามที่กำหนดไว้ในมาตรการ เช่น ต้นพญาสัตบรรณ ต้นหูกระจง เป็นต้น แต่เนื่องจากพื้นที่ของโครงการอยู่ห่างจากเขตชุมชนค่อนข้างมากชุมชนจึงไม่ได้รับผลกระทบเรื่องเสียงแต่อย่างใด	- ไม่มี	- ภาพถ่ายที่ 2.2-10 การปลูกต้นไม้บริเวณรอบพื้นที่โครงการ



ตารางที่ 2.2-1 (ต่อ)

ผลกระทบ สิ่งแวดล้อม	มาตรการป้องกัน และแก้ไขผลกระทบสิ่งแวดล้อม	ผลการปฏิบัติ				รายละเอียดของกรปฏิบัติตามมาตรการฯ	ปัญหา อุปสรรค ของการ ดำเนินการ และ แนวทางแก้ไข	เอกสารอ้างอิง
		สุก	สุก	สุก	สุก			
3.ระดับเสียง (ต่อ)	(3) เจ้าของโครงการประสานกับ สำนักงานโยธาธิการและผังเมือง และหน่วยงานที่เกี่ยวข้องเพื่อหา มาตรการป้องกันผลกระทบของ ชุมชนเข้ามาในเขตเสียงดังของ สนามบิน	✓				- โครงการให้ความร่วมมือกับสำนักงานโยธาธิการและ ผังเมืองจังหวัดสุโขทัย และหน่วยงานที่เกี่ยวข้อง อย่างสม่ำเสมอ โดยได้มีการประสานงานกับสำนักงาน โยธาธิการและผังเมืองจังหวัดสุโขทัย ในกรณีที่มีการ ขยายตัวของชุมชนและมีการใช้ที่ดินบริเวณใกล้เคียง สนามบินเพิ่มเติมจากเดิม โดยครั้งล่าสุดในวันที่ 27 สิงหาคม พ.ศ. 2557 ได้มีการประสานงานกับ สำนักงานโยธาธิการและผังเมืองจังหวัดสุโขทัย เพื่อ แจ้งข้อมูลประกอบการพิจารณาการกำหนดแนวทาง ป้องกันการขยายตัวของชุมชนและกำหนดรูปแบบ การใช้ประโยชน์ที่ดินโดยรอบพื้นที่สนามบินสุโขทัย - นอกจากนี้โครงการได้เข้าร่วมประชุมเชิงปฏิบัติการ เพื่อพิจารณาผังแม่บทบูรณาการบริหารการ พัฒนาพื้นที่พิเศษอุทยานประวัติศาสตร์สุโขทัย – ศรีสัชนาลัย – กำแพงเพชร (พ.ศ. 2565-2569) โดย องค์การบริหารการพัฒนาพื้นที่พิเศษเพื่อการ ท่องเที่ยวอย่างยั่งยืน (องค์การมหาชน) ร่วมกับ มหาวิทยาลัยเรศวร เมื่อวันที่ 18 พฤศจิกายน พ.ศ. 2563 ที่ผ่านมา	ไม่มี	- เอกสารแนบที่ 14 ลำเนาหนังสือการกำหนด แนวทางป้องกัน การ ขยายตัวของชุมชนและ รูปแบบการใช้ประโยชน์ ที่ดินโดยรอบพื้นที่สนามบิน สุโขทัย - เอกสารแนบที่ 15 ลำเนาหนังสือเรียนเชิญเข้า ร่วมประชุมเชิงปฏิบัติการ เพื่อพิจารณาผังแม่บท บูรณาการบริหารการ พัฒนาพื้นที่พิเศษอุทยาน ประวัติศาสตร์สุโขทัย – ศรีสัชนาลัย – กำแพงเพชร (พ.ศ. 2565-2569)



ตารางที่ 2.2-1 (ต่อ)

ผลกระทบ สิ่งแวดล้อม	มาตรการป้องกัน และแก้ไขผลกระทบสิ่งแวดล้อม	ผลการปฏิบัติ					รายละเอียดของการปฏิบัติตามมาตรการฯ	ปัญหา อุปสรรค ของการ ดำเนินการ และ แนวทางการแก้ไข	เอกสารอ้างอิง
		สุก	สุกเกือบ	ไม่สุก	ไม่สุกเกือบ	ไม่สุก			
3.ระดับเสียง (ต่อ)	(4) ประชาสัมพันธ์ ให้ประชาชน รับทราบแผนเส้นทางระดับเสียง และเขตปลอดภัยในการเดินอากาศ ทราบ รวมทั้งผลกระทบในเรื่อง ความสั่นสะเทือนที่อาจเกิดจากการ หมุนวนของอากาศยาน	✓					- โครงการจะดำเนินการติดตั้งบอร์ดประชาสัมพันธ์ที่ เส้นทางระดับเสียง ประจำปี พ.ศ.2567 เมื่อจัดทำ แผนที่เส้นทางระดับเสียงเสร็จสิ้น และจะรายงานการ ปฏิบัติตามมาตรการให้ทราบในรายงานฉบับถัดไป	ไม่มี	-
	(5) จัดหาอุปกรณ์ป้องกันเสียงดัง ให้กับพนักงานที่เข้าไปทำงาน สนามบิน (Airside) เช่น Ear Plugs หรือ Ear Muffs	✓					- โครงการดำเนินการจัดหาอุปกรณ์ป้องกันเสียงดัง เช่น Ear Plugs หรือ Ear Muffs ให้กับพนักงานที่ เข้าไปทำงานสนามบิน (Airside)	ไม่มี	- ภาพถ่ายที่ 2.2-11 อุปกรณ์ป้องกันเสียงดัง  - ภาพถ่ายที่ 2.2-35 พนักงานสวมใส่อุปกรณ์ลด เสียงขณะปฏิบัติงาน
	(6) ควรมีการจัดตารางการบินให้ เหมาะสมในแต่ละชั่วโมงของวัน เพื่อลดปริมาณความหนาแน่น ของเที่ยวบินในแต่ละชั่วโมง	✓					- โครงการมีตารางการบินที่ไม่ก่อให้เกิดความ หนาแน่นของจำนวนเที่ยวบินในแต่ละชั่วโมงแต่ อย่างใด	ไม่มี	- เอกสารแนบที่ 16 ตารางการบิน



ตารางที่ 2.2-1 (ต่อ)

ผลกระทบ สิ่งแวดล้อม	มาตรการป้องกัน และแก้ไขผลกระทบสิ่งแวดล้อม	ผลการปฏิบัติ					รายละเอียดของการปฏิบัติตามมาตรการฯ	ปัญหา อุปสรรค ของการ ดำเนินการ และ แนวทางแก้ไข	เอกสารอ้างอิง
		สรุป เชิง	สรุปเชิง เหตุ	สรุปเชิง โอกาส	สรุปเชิง ผลกระทบ	สรุปเชิง ข้อเสนอแนะ			
3.ระดับเสียง (ต่อ)	(7) กำหนดจำนวนเที่ยวบินรวมสูงสุด ไม่เกินกว่าที่กำหนดไว้ใน รายงานการประเมินผลกระทบ สิ่งแวดล้อม ดังนี้ - CESSNA 172S จำนวน 198 Movements/วัน - ATR72-600 จำนวน 18 Movements/วัน - AIRBUS A-320 จำนวน 50 Movements/วัน - AIRBUS A-321 จำนวน 4 Movements/วัน	✓					- ในปี พ.ศ. 2567 โครงการมีจำนวนเที่ยวบินสูงสุด ระหว่างเดือนมกราคม-มิถุนายน พ.ศ. 2567 ดังนี้ ■ CESSNA 172S จำนวนระหว่าง 1 ถึง 33 Movements/วัน ■ ATR72-600 จำนวน 4 Movements/วัน โดย จำนวนเที่ยวบินรวมสูงสุดไม่เกินไปกว่าที่ กำหนดในรายงานการประเมินผลกระทบ สิ่งแวดล้อม สำหรับเครื่อง AIRBUS A-320 และเครื่อง AIRBUS A-321 ยังไม่มีกิจกรรมการ บิน	ไม่มี	- เอกสารแนบที่ 17 ข้อมูลเที่ยวบิน



ตารางที่ 2.2-1 (ต่อ)

ผลกระทบ สิ่งแวดล้อม	มาตรการป้องกัน และแก้ไขผลกระทบสิ่งแวดล้อม	ผลการปฏิบัติ					รายละเอียดของการปฏิบัติตามมาตรการฯ	ปัญหา อุปสรรค ของการ ดำเนินการ และ แนวทางการแก้ไข	เอกสารอ้างอิง
		สุโขทัย	สุโขทัย	สุโขทัย	สุโขทัย	สุโขทัย			
3.ระดับเสียง (ต่อ)	(8) หากได้รับเรื่องร้องเรียนจากประชาชนเกี่ยวกับเสียงดังรบกวนทางโครงการจะต้องทำการตรวจสอบ และจะทำการตรวจวัดเสียงเป็นกรณีไป	✓					- โครงการมีการตรวจวัดเสียงความถี่ละ 2 ครั้ง ในปี พ.ศ.2567 โดยระหว่างเดือนมกราคม-มิถุนายน พ.ศ. 2567 พบว่ามีค่าอยู่ในเกณฑ์มาตรฐานดังกล่าว ทั้งนี้ หากโครงการได้รับเรื่องร้องเรียนจากประชาชนเกี่ยวกับเสียงดังรบกวน ทางโครงการจะทำการตรวจสอบตามกระบวนการจัดการเรื่องร้องเรียนก่อนที่จะทำการตรวจวัดเสียงเป็นกรณีไป	ไม่มี	- เอกสารแนบที่ 4 แผนผังกระบวนการจัดการเรื่องร้องเรียน
	(9) กรณีพืชผลทางการเกษตร หรือ บ้านเรือนของประชาชนเกิดความเสียหายจากกรรมสิทธิ์ที่ดินได้ปกจากอากาศยาน ทางโครงการจะต้องทำการตรวจสอบ และจะชดเชยความเสียหายที่เกิดขึ้นให้กับประชาชนที่ได้รับผลกระทบอย่างเป็นธรรมและรวดเร็ว หากตรวจสอบแน่ชัดแล้วว่าเกิดจากกรรมสิทธิ์ได้ปกจากอากาศยานจริง	✓					- หากเกิดเหตุการณ์พืชผลทางการเกษตรหรือ บ้านเรือนของประชาชนเกิดความเสียหายจากกรรมสิทธิ์ที่ดินได้ปกจากอากาศยาน โดยที่โครงการตรวจสอบข้อมูลและข้อเท็จจริงอย่างแน่ชัดแล้วว่าสาเหตุเกิดจากอากาศยานจริง โครงการจะดำเนินการจัดการประชุมคณะทำงานด้านสิ่งแวดล้อมเพื่อร่วมกันแก้ไขปัญหาโดยเร็วที่สุด	ไม่มี	- เอกสารแนบที่ 5 คำสั่งฝ่ายสนามวันที่ 7/2567 เรื่อง แต่งตั้งคณะทำงานด้านสิ่งแวดล้อม ประจำสนามบินสุโขทัย



ตารางที่ 2.2-1 (ต่อ)

ผลกระทบสิ่งแวดล้อม	มาตรการป้องกันและแก้ไขผลกระทบสิ่งแวดล้อม	ผลการปฏิบัติ					รายละเอียดของการปฏิบัติตามมาตรการฯ	ปัญหา อุปสรรคของการดำเนินการ และแนวทางแก้ไข	เอกสารอ้างอิง
		ระบุเชิง	ระบุเชิง	ระบุเชิง	ระบุเชิง	ระบุเชิง			
3.ระดับเสียง (ต่อ)	(10) กิจกรรมการทดสอบเครื่องยนต์อากาศยานจากโรงซ่อมบำรุงอากาศยาน  - กำหนดให้มีการทดสอบเครื่องยนต์จากอากาศยาน ในช่วงเวลา 8.00-17.00 น. เท่านั้น  - กำหนดให้ระยะเวลาในการทดสอบเครื่องยนต์จากอากาศยานในช่วงที่เสียงดังจะต้องใช้ เวลาในการทดสอบให้สั้นที่สุด  - กำหนดให้พนักงานจะต้องสวมใส่อุปกรณ์ลดเสียง เช่น Ear Plugs หรือ Ear Muffs ในระหว่างการทดสอบเครื่องยนต์					✓	- ปัจจุบันโครงการยังไม่ได้ดำเนินการก่อสร้างโรงซ่อมบำรุงอากาศยาน ทั้งนี้หากในอนาคตมีการก่อสร้างแล้วเสร็จและมีกิจกรรมการทดสอบเครื่องยนต์เกิดขึ้น ทางโครงการจะกำหนดให้มีการให้มีการปฏิบัติตามมาตรการอย่างเคร่งครัด	ไม่มี	-



ตารางที่ 2.2-1 (ต่อ)

ผลกระทบสิ่งแวดล้อม	มาตรการป้องกันและแก้ไขผลกระทบสิ่งแวดล้อม	ผลการปฏิบัติ					รายละเอียดของกรปฏิบัติตามมาตรการฯ	ปัญหา อุปสรรคของการดำเนินการและแนวทางแก้ไข	เอกสารอ้างอิง
		คู่มือ	คู่มือคู่มือ	คู่มือคู่มือ	คู่มือคู่มือ	คู่มือคู่มือ			
3.ระดับเสียง(ต่อ)	(11) จัดให้มีการรวบรวมสถิติข้อมูลการจราจรทางอากาศ ซึ่งประกอบด้วย ชนิดเครื่องบิน สถิติการใช้ทางวิ่ง เป็นต้น	✓					- โครงการมีการรวบรวมบันทึกสถิติข้อมูลการจราจรทางอากาศเป็นประจำอย่างต่อเนื่อง	ไม่มี	- เอกสารแนบที่ 17 ข้อมูลเที่ยวบิน
4.ทรัพยากรดิน	(1) บัญชีข้อมูลพื้นที่ที่เป็นดินได้แก่ ดินดินน้ำ และไหลทางวิ่ง	✓					- เพื่อเป็นการป้องกันการชะล้างพังทลายของหน้าดินในเขตปฏิบัติการการบิน (Airside) โครงการจัดให้มีการปลูกหญ้าและพืชคลุมดิน บริเวณคันดินกั้นน้ำและไหล่ทางวิ่ง พืชที่ปลูก เช่น กระตุมทอง ดอกเข็ม พุทธรักษา เป็นต้น โดยมีเจ้าหน้าที่ของสนามบินดูแลรักษาหญ้าและพืชคลุมดินอย่างสม่ำเสมอ	ไม่มี	- ภาพถ่ายที่ 2.2-13 การปลูกหญ้าและพืชคลุมดินเพื่อป้องกันการกัดเซาะของผิวดิน  - ภาพถ่ายที่ 2.2-14 การปลูกต้นกระตุมทองคลุมผิวดิน  - ภาพถ่ายที่ 2.2-15 เจ้าหน้าที่ดูแลรักษาหญ้าและต้นไม้ในเขตปฏิบัติการการบิน



ตารางที่ 2.2-1 (ต่อ)

ผลกระทบสิ่งแวดล้อม	มาตรการป้องกันและแก้ไขผลกระทบสิ่งแวดล้อม	ผลการปฏิบัติ					รายละเอียดของการปฏิบัติตามมาตรการฯ	ปัญหา อุปสรรค ของการดำเนินการ แนวทางแก้ไข	เอกสารอ้างอิง
		คู่มือ	คู่มือคู่มือ	คู่มือคู่มือ	คู่มือคู่มือ	คู่มือคู่มือ			
4.ทรัพยากรดิน (ต่อ)	(2) ตรวจสอบและซ่อมบำรุงบริเวณพื้นที่ที่เป็นดิน ได้แก่ ดินคันทันน้ำไหลทางวิ่ง เป็นต้น เพื่อป้องกันการชะล้างพังทลายของดิน	✓					- โครงการจัดให้มีเจ้าหน้าที่ทำการตรวจสอบและซ่อมบำรุงพื้นที่คันทันน้ำ ไหลทางวิ่ง ทั้งนี้หากพบความผิดปกติจากการตรวจสอบ ทางงานซ่อมบำรุงสนามบินจะทำการวางแผนเพื่อเข้าซ่อมบำรุงต่อไป	ไม่มี	- ภาพถ่ายที่ 2.2-13 การปลูกหญ้าและพืชคลุมดินเพื่อป้องกันการกัดเซาะของผิวดิน  - ภาพถ่ายที่ 2.2-14 การปลูกต้นกระตุมทองคลุมผิวดิน  - ภาพถ่ายที่ 2.2-15 เจ้าหน้าที่ดูแลรักษาหญ้าและต้นไม้ในเขตปฏิบัติการการบิน



ตารางที่ 2.2-1 (ต่อ)

ผลกระทบสิ่งแวดล้อม	มาตรการป้องกันและแก้ไขผลกระทบสิ่งแวดล้อม	ผลการปฏิบัติ					รายละเอียดของการปฏิบัติตามมาตรการฯ	ปัญหา อุปสรรคของการดำเนินการ และแนวทางแก้ไข	เอกสารอ้างอิง
		ตรวจ	ตรวจ	ตรวจ	ตรวจ	ตรวจ			
5.การระบายน้ำและคุณภาพน้ำผิวดิน	การระบายน้ำ (1) สูบน้ำจากคลองระบายน้ำสู่สระเก็บน้ำ	✓					- โครงการได้มีการติดตั้งเครื่องสูบน้ำ เพื่อใช้สำหรับการระบายน้ำออกจากพื้นที่สู่สระพักน้ำของโครงการ พร้อมทั้งมีประตูประบายน้ำในการส่งน้ำไปยังสระเก็บน้ำได้	ไม่มี	- ภาพถ่ายที่ 2.2-16 ประตูประบายน้ำของโครงการ  - ภาพถ่ายที่ 2.2-17 จุดตั้งเครื่องสูบน้ำ  - เอกสารแนบที่ 18 บันทึกการสูบน้ำเข้า-ออก สนามบินสุโขทัย
	(2) ขุดลอกคูระบายน้ำอย่างสม่ำเสมอและวางท่อระบายน้ำด้านข้างของแนวทางวิ่ง	✓					- โครงการจัดให้มีการขุดลอกคูระบายน้ำรอบพื้นที่สนามบิน เพื่อป้องกันน้ำท่วมในช่วงฤดูฝน และเพื่อเก็บกักน้ำไว้ใช้ประโยชน์ในฤดูร้อน โดยระหว่างเดือนมกราคม-มิถุนายน พ.ศ. 2567 ได้มีการขุดลอกคูระบายน้ำ และกำจัดวัชพืชในเขตการบินบริเวณเขตพื้นที่ปฏิบัติการบิน เมื่อวันที่ 2-5, 10 และ 19 มกราคม พ.ศ. 2567 และวันที่ 8-9, 15-16, 18-20, 22, 24-27 เมษายน พ.ศ. 2567 เรียบร้อยแล้ว สำหรับการขุดลอกคลอง 3 สายในระหว่างเดือนมกราคม-มิถุนายน พ.ศ. 2567 การขุดลอกคลองสาย C เมื่อวันที่ 17-19, 22, 24 มกราคม พ.ศ. 2567 และวันที่ 5 กุมภาพันธ์ พ.ศ. 2567	ไม่มี	- ภาพถ่ายที่ 2.2-18 การขุดลอกคูระบายน้ำ และกำจัดวัชพืช  - ภาพถ่ายที่ 2.2-19 การขุดคลอง 3 สาย โดยรอบพื้นที่โครงการ  - เอกสารแนบที่ 19 กิจกรรมด้านสิ่งแวดล้อม



ตารางที่ 2.2-1 (ต่อ)

ผลกระทบสิ่งแวดล้อม	มาตรการป้องกันและแก้ไขผลกระทบสิ่งแวดล้อม	ผลการปฏิบัติ				รายละเอียดของกรปฏิบัติตามมาตรการฯ	ปัญหาอุปสรรคของการดำเนินการและแนวทางแก้ไข	เอกสารอ้างอิง
		✓	✓	✓	✓			
5.การระบายน้ำและคุณภาพน้ำผิวดิน (ต่อ)	การระบายน้ำ (3) ปลูกหญ้าหรือดาดคอนกรีตบริเวณตลิ่งคลองระบายน้ำเพื่อป้องกันการกัดเซาะ	✓				- มีการปลูกพืชหญ้าและพืชคลุมดิน ได้แก่ หญ้าดอกกระดังงะ และพุทธรักษา เพื่อเป็นการป้องกันการกัดเซาะบริเวณตลิ่งคลองระบายน้ำ โดยในปี พ.ศ. 2567 มีแผนดำเนินการปลูกต้นกระดังงะ และพืชคลุมดินเพิ่มเติมในระหว่างเดือนสิงหาคม-กันยายน พ.ศ. 2567	ไม่มี	- ภาพถ่ายที่ 2.2-13 การปลูกหญ้าและพืชคลุมดินเพื่อป้องกันการกัดเซาะของผิวดิน  - ภาพถ่ายที่ 2.2-14 การปลูกต้นกระดังงะของคลุมดิน  - เอกสารแนบที่ 19 กิจกรรมด้านสิ่งแวดล้อม
	(4) เข้าร่วมดำเนินงานหรือสนับสนุนการทำงานคณะกรรมการแก้ไขปัญหามลพิษของจังหวัดสุโขทัยเมื่อได้รับการประสาน พร้อมทั้งจัดทำสรุปผลการดำเนินงานในรายงานการติดตามตรวจสอบผลกระทบสิ่งแวดล้อม	✓				- โครงการมีการจัดตั้งคณะกรรมการแก้ไขปัญหามลพิษของจังหวัดสุโขทัย และพร้อมเข้าช่วยเหลือทางจังหวัดโดยเร็วที่สุดเมื่อได้รับการประสานงาน	ไม่มี	- เอกสารแนบที่ 20 สำเนาเอกสารแต่งตั้งคณะกรรมการแก้ไขปัญหามลพิษและเอกสารแต่งตั้งคณะกรรมการพัฒนาคุณภาพชีวิตชุมชนบริเวณรอบสนามบินสุโขทัย  - เอกสารแนบที่ 21 รายงานการแก้ไขปัญหาน้ำท่วมพื้นที่การเกษตรของราษฎรรอบพื้นที่สนามบินสุโขทัย



ตารางที่ 2.2-1 (ต่อ)

ผลกระทบ สิ่งแวดล้อม	มาตรการป้องกัน และแก้ไขผลกระทบสิ่งแวดล้อม	ผลการปฏิบัติ				รายละเอียดของกรปฏิบัติตามมาตรการฯ	ปัญหา อุปสรรค ของการ ดำเนินการ และ แนวทางแก้ไข	เอกสารอ้างอิง
		✓	✓	✓	✓			
5.การระบายน้ำ และคุณภาพน้ำ ผิวดิน (ต่อ)	การระบายน้ำ (5) ก่อนเข้าสู่คูน้ำให้เตรียมการและ เผื่อระบายน้ำท่วมที่อาจจะ เกิดขึ้น และช่วยเหลือปัญหาน้ำ ท่วมชุมชนตามความเหมาะสม พร้อมทั้งมีช่องทางการ ประสานงานและรับเรื่อง ร้องเรียน	✓				<p>- เมื่อปีพ.ศ.2560 มีการแต่งตั้งคณะกรรมการในการ แก้ไขปัญหาน้ำท่วม เพื่อแก้ไขปัญหาน้ำท่วมพื้นที่ การเกษตรของราษฎรรอบพื้นที่สนามบินสุโขทัยและ กำหนดแนวทางการแก้ไขปัญหาและพัฒนาพื้นที่ การเกษตรที่ได้รับผลกระทบจากสถานการณ์น้ำท่วม ทั้งในระยะสั้น ระยะกลาง และระยะยาว โดย โครงการได้ทำการขุดคลอง 3 สาย โดยรอบพื้นที่ โครงการ เพื่อแก้ไขปัญหาดังกล่าวพื้นที่การเกษตร ที่ได้รับผลกระทบจากสถานการณ์น้ำท่วม พร้อมทั้ง สนับสนุนเครื่องมือ บุคลากร และงบประมาณ สำหรับการแก้ไขปัญหา รวมทั้งประสานงานกับส่วน หน่วยงานราชการและองค์กรอื่นๆ ที่เกี่ยวข้อง นอกจากนี้ในเดือนมกราคม พ.ศ. 2567 ได้มีคำสั่ง แก้ไขคำสั่งแต่งตั้งคณะกรรมการบริหารจัดการน้ำ บริเวณโดยรอบสนามบินสุโขทัยและพิจารณา แนวทางช่วยเหลือผู้ที่ได้รับผลกระทบ เมื่อวันที่ 24 มกราคม พ.ศ. 2567</p>	ไม่มี	<p>- เอกสารแนบที่ 20 สำเนาเอกสารแต่งตั้งคณะ กรรมการแก้ไขปัญหาน้ำท่วม และเอกสารแต่งตั้งคณะ กรรมการพัฒนาคุณภาพชีวิต ชุมชนบริเวณรอบสนามบิน สุโขทัย</p> <p>- เอกสารแนบที่ 21 รายงานการแก้ไขปัญหาน้ำ ท่วมพื้นที่การเกษตรของ ราษฎรรอบพื้นที่สนามบิน สุโขทัย</p> <p>- เอกสารแนบที่ 22 การขุดคลอง A-B</p> <p>- เอกสารแนบที่ 23 การลงพื้นที่ตรวจสอบการขุด ลอกคลอง 3 สาย</p>



ตารางที่ 2.2-1 (ต่อ)

ผลกระทบสิ่งแวดล้อม	มาตรการป้องกัน และแก้ไขผลกระทบสิ่งแวดล้อม	ผลการปฏิบัติ					รายละเอียดของกรปฏิบัติตามมาตรการฯ	ปัญหา อุปสรรค ของการ ดำเนินการ และ แนวทางแก้ไข	เอกสารอ้างอิง
		✓	✓	✓	✓	✓			
ผลกระทบสิ่งแวดล้อม 5.การระบายน้ำ และคุณภาพน้ำผิวดิน (ต่อ)	คุณภาพน้ำ (1) จัดให้มีระบบบำบัดน้ำเสียแบบถังบำบัดสำเร็จรูป	✓					- โครงการมีการติดตั้งระบบบำบัดน้ำเสียแบบถังบำบัดสำเร็จรูป ที่มีการเติมอากาศ เพื่อบำบัดน้ำเสียที่เกิดจากกิจกรรมของผู้โดยสาร พนักงาน และผู้ใช้บริการ สำหรับน้ำเสียที่ปนเปื้อนคราบไขมันจากร้านอาหารจะมีการบำบัดเบื้องต้นโดยถังดักไขมันก่อน	ไม่มี	- ภาพถ่ายที่ 2.2-20 ระบบบำบัดน้ำเสียสำเร็จรูปบริเวณอาคารผู้โดยสารขาเข้า - ภาพถ่ายที่ 2.2-21 ถังดักไขมันบริเวณร้านอาหาร - เอกสารแนบที่ 19 กิจกรรมด้านสิ่งแวดล้อม - เอกสารแนบที่ 24 บันทึกการดักไขมันจากบ่อบำบัดน้ำเสีย
	(2) นำเสียที่ผ่านการบำบัดให้ระบายลงสู่สระเก็บน้ำเพื่อใช้รดต้นไม้ต่อไป	✓					- โครงการไม่ได้มีการระบายน้ำออกสู่ภายนอก โดยจะนำน้ำเสียที่ผ่านการบำบัดจากบ่อพักน้ำสุดท้ายไปใช้ในการรดต้นไม้ภายในพื้นที่โครงการ โดยมีการติดตั้งสปริงเกอร์สำหรับสูบน้ำจากสระพักน้ำสุดท้ายไปใช้ในการรดต้นไม้	ไม่มี	- ภาพถ่ายที่ 2.2-22 การใช้น้ำจากบ่อพักน้ำทิ้งสุดท้ายรดต้นไม้



;

ตารางที่ 2.2-1 (ต่อ)

ผลกระทบสิ่งแวดล้อม	มาตรการป้องกันและแก้ไขผลกระทบสิ่งแวดล้อม	ผลการปฏิบัติ					รายละเอียดของกรปฏิบัติตามมาตรการฯ	ปัญหา อุปสรรคของการดำเนินการและแนวทางแก้ไข	เอกสารอ้างอิง
		สรุป	สรุปเชิงพื้นที่	สรุปเชิงภาค	สรุปเชิงชุมชน	สรุปเชิงสังคม			
5.การระบายน้ำและคุณภาพน้ำผิวดิน (ต่อ)	คุณภาพน้ำ (3) ดูแลรักษากระบบบำบัดน้ำเสียอย่างสม่ำเสมอ	✓					- โครงการจัดให้มีเจ้าหน้าที่คอยดูแลระบบบำบัดน้ำเสีย โดยมีการตรวจเช็คเป็นเป็นประจำทุกสัปดาห์ มีการบันทึกข้อมูลผลการทำงานของระบบบำบัดน้ำเสียทุกเดือน มีการสุ่มตะกอนจากระบบบำบัดด้วยรถจากองค์การบริหารส่วนตำบลคลองกระเจง เพื่อนำไปกำจัดต่อไป มีการบันทึกผลการทำงานของระบบบำบัดน้ำเสีย (ทส.1) และมีการสรุปผลการทำงานของระบบบำบัดน้ำเสีย (ทส.2) เป็นประจำทุกเดือน รวมทั้งมีคณะทำงานด้านสิ่งแวดล้อม ประจําสถานีบินสุโขทัย คอยควบคุมการดำเนินงาน	ไม่มี	- ภาพถ่ายที่ 2.2-20 ระบบบำบัดน้ำเสียสำเร็จรูปบริเวณอาคารผู้โดยสารขาเข้า-ขาออก  - ภาพถ่ายที่ 2.2-21 ถังดักไขมันบริเวณร้านอาหาร  - เอกสารแนบที่ 19 กิจกรรมด้านสิ่งแวดล้อม  - เอกสารแนบที่ 24 บันทึกการดักไขมันจากบ่อบำบัดน้ำเสีย  - เอกสารแนบที่ 25 บันทึกและสรุปผลการทำงานของระบบบำบัดน้ำเสีย



ตารางที่ 2.2-1 (ต่อ)

ผลกระทบ สิ่งแวดล้อม	มาตรการป้องกัน และแก้ไขผลกระทบสิ่งแวดล้อม	ผลการปฏิบัติ					รายละเอียดของกรปฏิบัติตามมาตรการฯ	ปัญหา อุปสรรค ของการ ดำเนินการ และ แนวทางแก้ไข	เอกสารอ้างอิง
		✓	✓	✓	✓	✓			
5.การระบายน้ำ และคุณภาพน้ำ ผิวดิน (ต่อ)	คุณภาพน้ำ (4) จัดเตรียมวัสดุดูดซับน้ำมันไว้ รองรับในกรณีเกิดการรั่วไหลของ น้ำมัน เพื่อไม่ให้เกิดการรั่วไหล หรือ การปนเปื้อนของคราบน้ำมันลงสู่ แหล่งน้ำ	✓					- โครงการได้เตรียมวัสดุดูดซับชนิดแผ่น (Universal Absorbent Pad) และทรายดูดซับ น้ำมันและสารเคมี ในกรณีเกิดการรั่วไหลของ น้ำมัน เพื่อไม่ให้เกิดการรั่วไหล หรือการปนเปื้อน ของคราบน้ำมันลงสู่แหล่งน้ำ	ไม่มี	- ภาพถ่ายที่ 2.2-23 วัสดุดูดซับน้ำมัน
6.การจัดการของ เสีย	(1) ให้น้ำมันก้นถังเก็บขันทำการจัดเก็บ รวบรวมขยะมูลฝอยที่เกิดขึ้น โดย มีการคัดแยกขยะ ก่อนรวบรวมไว้ใน อาคารพักขยะมูลฝอย  (2) จัดให้อาคารพักขยะมูลฝอยรวม ที่ถูกสุขลักษณะ และให้ทำความ สะอาดทุกครั้งหลังมีการขนย้าย ขยะมูลฝอย ด้วยน้ำผสมน้ำยาฆ่า เชื้อโรค	✓					- โครงการจัดให้มีพนักงานคัดแยกขยะ และจัดเก็บ ขยะที่แยกตามประเภทไว้ในอาคารพักขยะมูล ฝอยเป็นประจำ	ไม่มี	- ภาพถ่ายที่ 2.2-24 พนักงานทำการจัดเก็บ รวบรวมขยะมูลฝอย และ คัดแยกขยะ
		✓					- โครงการจัดให้อาคารพักขยะมูลฝอยที่ถูก สุ่มลักษณะ โดยมีพนักงานที่ทำความสะอาดทุก ครั้งหลังมีการขนย้ายขยะมูลฝอยด้วยน้ำผสม น้ำยาฆ่าเชื้อโรค	ไม่มี	- ภาพถ่ายที่ 2.2-25 อาคารพักขยะมูลฝอย  - ภาพถ่ายที่ 2.2-26 พนักงานทำความสะอาด อาคารพักขยะมูลฝอย



ตารางที่ 2.2-1 (ต่อ);

ผลกระทบ สิ่งแวดล้อม	มาตรการป้องกัน และแก้ไขผลกระทบสิ่งแวดล้อม	ผลการปฏิบัติ					รายละเอียดของการปฏิบัติตามมาตรการฯ	ปัญหา อุปสรรค ของการ ดำเนินการ และ แนวทางแก้ไข	เอกสารอ้างอิง
		✓	✓	✓	✓	✓			
6.การจัดการของ เสีย	(3) ตรวจสอบถังรองรับขยะ และ อาคารพักขยะมูลฝอยรวมให้มี สภาพดีอยู่เสมอ ถ้ามีการสุ่มก่อน หรือชำระรู้ต้องรีบดำเนินการแก้ไข ทันที	✓					- พนักงานทำความสะอาดดำเนินการตรวจสอบ สภาพถังขยะและอาคารพักขยะมูลฝอยให้อยู่ใน สภาพดีพร้อมใช้งานอยู่เสมอ ทั้งนี้หากพบถังขยะ ชำรุด โครงการจะรีบดำเนินการแก้ไขทันที	ไม่มี	- ภาพถ่ายที่ 2.2-25 อาคารพักขยะมูลฝอย  - ภาพถ่ายที่ 2.2-27 ถังขยะภายในโครงการ
	(4) รณรงค์ให้พนักงานและผู้มาใช้ บริการสนามบินร่วมร่วมคัดแยกขยะ มูลฝอยโดยจัดวางถังแยก ประเภทไว้ในบริเวณพื้นที่อาคาร ต่าง ๆ	✓					- โครงการรณรงค์ให้พนักงานและผู้มาใช้บริการ สนามบินร่วมกันคัดแยกขยะโดยจัดวางถังขยะ แยกตามประเภทไว้ตามจุดต่างๆทั่วโครงการ พร้อมป้ายรณรงค์ที่ระบุการคัดแยกขยะแต่ละ ประเภทอย่างชัดเจน	ไม่มี	- ภาพถ่ายที่ 2.2-28 ถังขยะคัดแยกตามประเภท



ตารางที่ 2.2-1 (ต่อ)

ผลกระทบสิ่งแวดล้อม	มาตรการป้องกัน และแก้ไขผลกระทบสิ่งแวดล้อม	ผลการปฏิบัติ					รายละเอียดของการปฏิบัติตามมาตรการฯ	ปัญหา อุปสรรค ของการ ดำเนินการ และ แนวทางแก้ไข	เอกสารอ้างอิง
		ตรวจ	ตรวจ	ตรวจ	ตรวจ	ตรวจ			
6.การจัดการของเสีย (ต่อ)	(5) รวบรวมของเสียอันตรายที่มีลักษณะ และคุณสมบัติ ตามที่กำหนดใน ประกาศกระทรวงอุตสาหกรรม เรื่อง การกำจัดสิ่งปฏิกูลไม่ใช่แล้ว พ.ศ. 2548 เช่น น้ำมันหล่อลื่น สารละลาย ในการล้างเครื่องมือวัสดุชุบ หรือ อุปกรณ์ที่ใช้ทำความสะอาดน้ำมันที่ ทิ้งไว้หล เป็นตัน ต้องเก็บแยกออก จากของเสียทั่วไปและรวบรวมให้ หน่วยงานที่ได้รับอนุญาตจากหน่วย งานราชการที่เกี่ยวข้องมารับไป กำจัดต่อไป	✓					- พนักงานมีการคัดแยกขยะอันตรายออกจากขยะ ประเภทอื่นๆ และรวบรวมไว้ที่จุดรองรับขยะ อันตรายที่โครงการจัดไว้ให้ ก่อนที่จะนำส่งให้ หน่วยงานที่ได้รับอนุญาตนำไปกำจัดต่อไป	ไม่มี	- ภาพถ่ายที่ 2.2-29 ขยะอันตราย



ตารางที่ 2.2-1 (ต่อ);

ผลกระทบสิ่งแวดล้อม	มาตรการป้องกัน และแก้ไขผลกระทบสิ่งแวดล้อม	ผลการปฏิบัติ					รายละเอียดของการปฏิบัติตามมาตรการฯ	ปัญหา อุปสรรค ของการ ดำเนินการ และ แนวทางแก้ไข	เอกสารอ้างอิง
		คู่มือ	คู่มือคู่มือ	คู่มือคู่มือ	คู่มือคู่มือ	คู่มือคู่มือ			
7.ทรัพยากรชีวภาพบนบก	(1) ปรับสภาพดินเพื่อลดแหล่งอาหารของนก เช่น ใช้ดินลูกรังถมพื้นที่ของสนามบิน	✓					- โครงการทำการปรับปรุงสภาพพื้นที่ภายในเขตปฏิบัติการการบิน (Airside) โดยเฉพาะในส่วนที่เป็นถนนหรือไหล่ทางที่ใช้ในการสัญจร โดยลาดด้วยแอสฟัลต์ (Asphalt) เพื่อให้เป็นแหล่งอาหารและที่อยู่อาศัยของนกในพื้นที่สนามบิน และได้มีการปรับปรุงสภาพพื้นที่น้ำขัง โดยการถมที่เพื่อลดที่อยู่อาศัยของสัตว์น้ำที่เป็นแหล่งอาหารของนกภายในสนามบินด้วย	ไม่มี	- ภาพถ่ายที่ 2.2-30 การรับสภาพพื้นที่เป็นถนนแอสฟัลต์
	(2) ใช้ต้นไม้ตกแต่งประเภทไม่มีผล และเมล็ดที่เป็นอาหารของนก และแมลง	✓					- โครงการมีการปลูกต้นไม้ที่ไม่มีผล ไม่มีเมล็ด เพื่อให้เป็นแหล่งที่อยู่ของนกและแมลง เช่น ต้นสาโรง ต้นประดู่ ต้นนนทรี เป็นต้น นอกจากนี้จัดให้มีเจ้าหน้าที่ดูแล รักษา และตัดแต่งทรงต้นไม้ อย่างสม่ำเสมอ เพื่อให้เป็นที่พักอาศัยของนก	ไม่มี	- ภาพถ่ายที่ 2.2-31 การตกแต่งไม้ประดับในพื้นที่โครงการ  - ภาพถ่ายที่ 2.2-32 เจ้าหน้าที่ดูแลรักษาหญ้าและต้นไม้



ตารางที่ 2.2-1 (ต่อ);

ผลกระทบสิ่งแวดล้อม	มาตรการป้องกันและแก้ไขผลกระทบสิ่งแวดล้อม	ผลการปฏิบัติ					รายละเอียดของกรปฏิบัติตามมาตรการฯ	ปัญหา อุปสรรค ของการดำเนินการ แนวทางแก้ไข	เอกสารอ้างอิง
		คู่มือ	คู่มือคู่มือ	คู่มือคู่มือ	คู่มือคู่มือ	คู่มือคู่มือ			
7.ทรัพยากรชีวภาพบก(ต่อ)	(3) ทรัพยากรดินที่ไม่มีเมล็ดเป็นอาหารของนกและแมลง	✓					- จัดให้มีการตกแต่งสวนหย่อม และพื้นที่โครงการด้วยหญ้าที่ไม่มีเมล็ด มีการนำกิ่งก้านปาล์มไปกำจัด และแมลง เพื่อลดแหล่งที่จะเป็นอาหารของนก และจัดให้มีเจ้าหน้าที่คอยดูแลรักษาหญ้าและสวนหย่อม เพื่อให้โล่งเตียนอยู่เสมอ โดยมีการเพิ่มความถี่ในการดูแลในช่วงฤดูฝนเพิ่มขึ้นด้วย	ไม่มี	- ภาพถ่ายที่ 2.2-33 กิ่งก้านปาล์มที่ย่อยเพื่อกินแมลง  - ภาพถ่ายที่ 2.2-31 การตกแต่งไม้ประดับในพื้นที่โครงการ  - ภาพถ่ายที่ 2.2-32 เจ้าหน้าที่ดูแลรักษาหญ้าและต้นไม้
	(4) ปรับปรุงพื้นที่เพื่อลดพื้นที่น้ำขัง	✓					- เพื่อเป็นการป้องกันนกเข้ามาอาศัยอยู่ในบริเวณพื้นที่สนามบิน โครงการได้มีการเฝ้าระวังและปรับปรุงพื้นที่ในเขตปฏิบัติการการบินให้มีพื้นที่น้ำขังเท่าที่จำเป็น อีกทั้งจะเป็นการลดที่อยู่อาศัยของสัตว์น้ำที่เป็นอาหารของนกด้วย จากการเฝ้าระวังและตรวจสอบนกภายในพื้นที่ ซึ่งเดิมมีนกเป็ดน้ำเข้ามาอาศัยในพื้นที่น้ำขังบริเวณทางด้านทิศตะวันตก ปัจจุบันได้มีการแก้ไขปรับปรุงพื้นที่ ทำให้นกเป็ดน้ำอพยพออกไปอาศัยนอกเขตปฏิบัติการการบินแล้ว	ไม่มี	-



ตารางที่ 2.2-1 (ต่อ)

ผลกระทบสิ่งแวดล้อม	มาตรการป้องกัน และแก้ไขผลกระทบสิ่งแวดล้อม	ผลการปฏิบัติ					รายละเอียดของการปฏิบัติตามมาตรการฯ	ปัญหา อุปสรรค ดำเนินการ และ แนวทางแก้ไข	เอกสารอ้างอิง
		✓	✓	✓	✓	✓			
7.ทรัพยากร ชีวภาพบก (ต่อ)	(5) ไม่เกินในพื้นที่โครงการโดยใช่เสียง หรือเครื่องขยาย	✓					- โครงการได้จัดให้มีเจ้าหน้าที่ตรวจสอบสภาพทาง รังและสิ่งแปลกปลอมบนทางวิ่ง ทางขับ และลาน จอด (FOD) ก่อนเครื่องบินลงจอด พร้อมทั้งมีการ บันทึกข้อมูล และหากในกรณีพบนก เจ้าหน้าที่ ผู้ตรวจสอบจะดำเนินการจับหรือกำจัดเพื่อป้องกัน ก่อนทุกครั้ง	- ไม่มี	- ภาพถ่ายที่ 2.2-34 การตรวจสอบสภาพทางวิ่ง/ ทางขับ - ภาพถ่ายที่ 2.2-35 การใช้ประตู่ในการไล่นก - เอกสารแนบที่ 11 แบบฟอร์มการตรวจพินิจ พื้นที่เคลื่อนไหว สวมเป็น สุโขทัย - เอกสารแนบที่ 26 ตารางสำรวจ และเก็บนก



ตารางที่ 2.2-1 (ต่อ);

ผลกระทบสิ่งแวดล้อม	มาตรการป้องกันและแก้ไขผลกระทบสิ่งแวดล้อม	ผลการปฏิบัติ					รายละเอียดของการปฏิบัติตามมาตรการฯ	ปัญหา อุปสรรคของการดำเนินการ และแนวทางแก้ไข	เอกสารอ้างอิง
		✓	✓	✓	✓	✓			
7.ทรัพยากรชีวภาพบนบก (ต่อ)	(6) ใช้ไฟเสียบ่อยในช่วงกลางวัน เพราะติดตั้งแผงน้อย ทำให้ไม่มีแผงตกค้างเป็นอาหารนก	✓					- เนื่องจากหลอดไฟสีขาววอลท์ใช้กันโดยทั่วไปจะมีแสงที่ดึงดูดแสงให้เข้าใกล้ ในขณะที่พบว่า หลอดไฟเสียบ่อยจะดึงดูดแสงน้อยกว่า ดังนั้น โครงการจึงได้มีการจัดทำผังการติดตั้งหลอดไฟเสียบ่อยไว้บริเวณอาคารต่างๆ ได้แก่ บริเวณสำนักงาน อาคารผู้โดยสาร ขาเข้า-ขาออก ร้านก๋วยเตี๋ยว และป้อม CCTV จำนวน 34 จุด บริเวณโรงครัว ห้องประชุม และสำนักงาน Out Source จำนวน 7 จุด โรงฆ่า จำนวน 19 จุด อาคารดับเพลิงและห้องบังคับการบิน จำนวน 8 จุด ทั้งนี้ตั้งแต่เดือนกรกฎาคม 2561 เป็นต้นไป โครงการจะมีการตรวจเช็คบำรุงรักษาระบบไฟฟ้าส่องสว่างกัน แล่ง (หลอดไฟเสียบ่อย) ทุกวันที่ 1-2 ของเดือน ตามแผนที่กำหนดไว้ และจากการสังเกตพบว่า ในตอนเช้า จะพบซากแมลงบริเวณที่ติดตั้งหลอดไฟเสียบ่อยมาก ซึ่งส่งผลให้ปริมาณนกที่จะบินมาหากินแมลงลดน้อยลงด้วยเช่นกัน	ไม่มี	- ภาพถ่ายที่ 2.2-36 การติดตั้งหลอดไฟบริเวณพื้นที่อาคาร  - เอกสารแนบที่ 27 ผังการติดตั้งหลอดไฟเสียบ่อย



ตารางที่ 2.2-1 (ต่อ)

ผลกระทบสิ่งแวดล้อม	มาตรการป้องกันและแก้ไขผลกระทบสิ่งแวดล้อม	ผลการปฏิบัติ				รายละเอียดของกรปฏิบัติตามมาตรการฯ	ปัญหา อุปสรรค ดำเนินการและแนวทางแก้ไข	เอกสารอ้างอิง
		รู้เรื่อง	รู้เรื่อง	รู้เรื่อง	รู้เรื่อง			
7.ทรัพยากรชีวภาพบนบก (ต่อ)	(7) ตัดหญ้าบริเวณทางวิ่งให้เป็นไปตามมาตรการควบคุมและบริหารจัดการสัตว์	✓				- โครงการจัดให้มีพนักงานคอยดูแลความเรียบร้อยเรื่องงานสวนในเขตพื้นที่สนามบิน โดยตัดหญ้าบริเวณทางวิ่งให้เป็นไปตามมาตรการควบคุมและบริหารจัดการสัตว์	ไม่มี	- ภาพถ่ายที่ 2.2-37 พนักงานตัดหญ้าบริเวณทางวิ่ง
	(8) จัดให้มีทีมลาดตระเวนทำการจับไล่ล่า บริเวณทางวิ่ง ก่อนที่อากาศยานจะลงจอดหรือบินขึ้น	✓				- โครงการได้จัดให้มีเจ้าหน้าที่ตรวจเช็คสภาพทางวิ่งและสิ่งแปลกปลอมบนทางวิ่ง ทางขับ และลานจอด (FOD) ก่อนเครื่องบินลงจอดและบินขึ้น หากในกรณีที่มีพบนก เจ้าหน้าที่ผู้ตรวจสอบจะดำเนินการจับสัตว์เพื่อไล่นกก่อนทุกครั้ง	ไม่มี	- ภาพถ่ายที่ 2.2-34 การตรวจสอบสภาพทางวิ่ง/ทางขับ  - ภาพถ่ายที่ 2.2-35 การใช้ประทัดในการไล่นก  - เอกสารแนบที่ 11 แบบฟอร์มการตรวจพินิจพื้นที่เคลื่อนไหว สวมบินสุโขทัย  - เอกสารแนบที่ 26 ตารางสำรวจนก และเก็บไข่นก
	(9) จัดบันทึกขากนกและสัตว์ต่างๆ ที่สำรวจพบ บริเวณทางวิ่งและพื้นที่ใกล้เคียง พร้อมทั้งประสานกับผู้เชี่ยวชาญเพื่อกำหนดมาตรการและหาทางป้องกันต่อไป	✓				- โครงการมีการบันทึกข้อมูลขากนกและสัตว์ต่างๆ หากในกรณีที่มีพบขากนกและสัตว์ เจ้าหน้าที่จะดำเนินการแจ้งเข้าเข้าสู่ระบบเพื่อบันทึกข้อมูล และมีผู้เชี่ยวชาญมาตรวจฐานควบคุมอันตรายจากสัตว์เข้ามาช่วยให้ข้อเสนอแนะ หรือกำหนดมาตรการในการป้องกันและควบคุมต่อไป	ไม่มี	- เอกสารแนบที่ 26 ตารางสำรวจนก และเก็บไข่นก  - เอกสารแนบที่ 28 บันทึกขากนกและสัตว์ที่พบในเขตการบิน



ตารางที่ 2.2-1 (ต่อ)

ผลกระทบสิ่งแวดล้อม	มาตรการป้องกันและแก้ไขผลกระทบสิ่งแวดล้อม	ผลการปฏิบัติ					รายละเอียดของการปฏิบัติตามมาตรการฯ; แนวทางแก้ไข	ปัญหา อุปสรรค ของการดำเนินการ แนวทางแก้ไข	เอกสารอ้างอิง
		๒๕๖๕	๒๕๖๖	๒๕๖๗	๒๕๖๘	๒๕๖๙			
8.การใช้ที่ดินแหล่งท่องเที่ยวและสิ่งก่อสร้างที่มีคุณค่าพิเศษ	(1) เจ้าของโครงการประสานงานกับสำนักงานโยธาธิการและผังเมืองและหน่วยงานที่เกี่ยวข้อง ให้ควบคุมการใช้ที่ดินอย่างเคร่งครัด	✓					- โครงการให้ความร่วมมือกับสำนักงานโยธาธิการและผังเมืองจังหวัดสุโขทัย และหน่วยงานที่เกี่ยวข้องอย่างสม่ำเสมอ โดยได้มีการประสานงานกับสำนักงานโยธาธิการและผังเมืองจังหวัดสุโขทัย ในกรณีที่มีการขยายตัวของชุมชนและมีการใช้ที่ดินบริเวณใกล้เคียงสนามบินเพิ่มเติมจากเดิม โดยครั้งล่าสุดในวันที่ 27 สิงหาคม พ.ศ. 2557 ได้มีการประสานงานกับสำนักงานโยธาธิการและผังเมืองจังหวัดสุโขทัย เพื่อแจ้งข้อมูลประกอบการพิจารณาการกำหนดแนวทางป้องกันกรขยายตัวของชุมชนและกำหนดรูปแบบการใช้ประโยชน์ที่ดินโดยรอบพื้นที่สนามบินสุโขทัย	ไม่มี	- เอกสารแนบที่ 14 สำเนาหนังสือการกำหนดแนวทางการขยายตัวของชุมชนและรูปแบบการใช้ประโยชน์ที่ดินโดยรอบพื้นที่สนามบินสุโขทัย



ตารางที่ 2.2-1 (ต่อ)

ผลกระทบสิ่งแวดล้อม	มาตรการป้องกันและแก้ไขผลกระทบสิ่งแวดล้อม	ผลการปฏิบัติ				รายละเอียดของการปฏิบัติตามมาตรการฯ	ปัญหาอุปสรรค ของการดำเนินการ ตามแนวทางแก้ไข	เอกสารอ้างอิง
		✓	✓	✓	✓			
8.การใช้ที่ดินแหล่งท่องเที่ยวและสิ่งก่อสร้างที่มีคุณค่าพิเศษ (ต่อ)	(2) เจ้าของโครงการร่วมมือกับการท่องเที่ยวแห่งประเทศไทยเพื่อประชาสัมพันธ์แหล่งท่องเที่ยว	✓				- โครงการได้ร่วมมือกับการท่องเที่ยวแห่งประเทศไทยจัดทำแผนที่ท่องเที่ยวสำหรับการเดินทางไปยังสถานที่สำคัญต่างๆ ภายในจังหวัดสุโขทัย เช่น อุทยานประวัติศาสตร์สุโขทัย อุทยานประวัติศาสตร์ศรีสัชนาลัย เป็นต้น ซึ่งจัดตั้งไว้ภายในสนามบิน พร้อมทั้งมีการจัดวางเอกสารประชาสัมพันธ์แหล่งท่องเที่ยว รวมถึงจัดตั้งป้ายแนะนำเส้นทางทางรถสาธารณะที่ใช้เดินทางไปยังแหล่งท่องเที่ยวต่างๆ ไว้ที่บริเวณอาคารผู้โดยสารขาเข้า และโครงการยังให้การสนับสนุนกิจกรรมการท่องเที่ยวภายในด้วย โดยอนุญาตให้บุคคลภายนอก เช่น นักเรียน นักศึกษา หรือหน่วยงานต่างๆ เข้ามาเยี่ยมชมแหล่งเรียนรู้ต่างๆ เช่น โครงการเกษตรอินทรีย์ สวนสัตว์ เป็นต้น	ไม่มี	- ภาพถ่ายที่ 2.2-38 ป้ายแนะนำเส้นทางรถสาธารณะที่ใช้เดินทางไปยังแหล่งท่องเที่ยวต่างๆ  - ภาพถ่ายที่ 2.2-39 แผนที่ท่องเที่ยวจังหวัดสุโขทัยที่ดีได้ไว้บริเวณสนามบิน  - ภาพถ่ายที่ 2.2-40 โครงการเกษตรอินทรีย์  - เอกสารแนบที่ 29 ตัวอย่างเอกสารประชาสัมพันธ์แหล่งท่องเที่ยว



ตารางที่ 2.2-1 (ต่อ)

ผลกระทบสิ่งแวดล้อม	มาตรการป้องกันและแก้ไขผลกระทบสิ่งแวดล้อม	ผลการปฏิบัติ					รายละเอียดของการปฏิบัติตามมาตรการฯ	ปัญหาอุปสรรคของการดำเนินการและแนวทางแก้ไข	เอกสารอ้างอิง
		คู่มือ	คู่มือคู่มือ	คู่มือคู่มือ	คู่มือคู่มือ	คู่มือคู่มือ			
8.การใช้ที่ดินแหล่งท่องเที่ยวและสิ่งก่อสร้างที่มีคุณค่าพิเศษ(ต่อ)	(3) ให้จัดส่งแผนที่เส้นแบ่งระดับเสี่ยงให้หน่วยงานอนุรักษ์าดท้องถิ่นสำนักงานโยธาธิการและผังเมืองและหน่วยงานอื่นที่เกี่ยวข้องให้ทราบ	✓					- ในปี พ.ศ. 2567 โครงการได้ดำเนินการรวบรวมข้อมูลระหว่างเดือนมกราคม-ธันวาคม พ.ศ. 2567 เพื่อจัดทำแผนที่เส้นแบ่งระดับเสี่ยง ประจำปี พ.ศ. 2567 ซึ่งหากแล้วเสร็จจะจัดส่งให้หน่วยงานอนุญาตท้องถิ่น สำนักงานโยธาธิการและผังเมือง และหน่วยงานที่เกี่ยวข้องให้ทราบต่อไป	ไม่มี	-
9.การคมนาคมขนส่ง	(1) จัดระบบจราจรพร้อมติดป้ายสัญญาณจราจร	✓					- โครงการมีการติดตั้งป้ายสัญญาณจราจรในบริเวณต่างๆ เช่น ป้ายวงเวียน ป้ายบอกทาง ป้ายแจ้งเตือนการจราจร เป็นต้น และจัดให้มีเจ้าหน้าที่รักษาความปลอดภัยอำนวยความสะดวกแก่การจราจรภายในพื้นที่สนามบินโครงการ	ไม่มี	- ภาพถ่ายที่ 2.2-41 เจ้าหน้าที่อำนวยความสะดวกบริเวณพื้นที่ท่าอากาศยานบิน - ภาพถ่ายที่ 2.2-42 ป้ายจราจรภายในพื้นที่โครงการ



ตารางที่ 2.2-1 (ต่อ)

ผลกระทบสิ่งแวดล้อม	มาตรการป้องกัน และแก้ไขผลกระทบสิ่งแวดล้อม	ผลการปฏิบัติ					รายละเอียดของการปฏิบัติตามมาตรการฯ	ปัญหา อุปสรรค ของการ ดำเนินการ และ แนวทางแก้ไข	เอกสารอ้างอิง
		✓	✓	✓	✓	✓			
9.การคมนาคมขนส่ง (ต่อ)	(2) จัดลานจอดรถพร้อมพนักงานควบคุมการจราจร	✓					- โครงการจัดให้มีลานจอดรถทั้งในส่วนของรถจักรยาน รถจักรยานยนต์ และรถยนต์ ในปริมาณที่เพียงพอต่อผู้ใช้บริการ อีกทั้งมีบริการรถจักรยานให้แก่ผู้โดยสารเพื่ออำนวยความสะดวกในการสัญจรภายในพื้นที่สนามบิน และจัดให้มีเจ้าหน้าที่รักษาความปลอดภัยคอยอำนวยความสะดวกและดูแลการจราจรภายในพื้นที่สนามบิน	ไม่มี	- ภาพถ่ายที่ 2.2-41 เจ้าหน้าที่อำนวยความสะดวกบริเวณพื้นที่เข้า-ออกสนามบิน  - ภาพถ่ายที่ 2.2-43 ลานจอดรถ  - ภาพถ่ายที่ 2.2-44 เส้นทางปั่นจักรยาน
	(3) ประสานกรมทางหลวงเพื่อติดตั้งป้ายและเครื่องหมายจราจรบริเวณทางแยกเข้า-ออกสนามบิน เพื่ออำนวยความสะดวก สะดวกแก่ผู้ใช้งานและเสริมสร้างความปลอดภัย	✓					- โครงการมีการติดตั้งป้ายบริเวณทางแยกเข้า-ออกสนามบิน เพื่ออำนวยความสะดวกแก่ผู้ใช้งาน และเสริมสร้างความปลอดภัยเรียบร้อยแล้ว	ไม่มี	- ภาพถ่ายที่ 2.2-45 ป้ายทางแยกเข้า-ออกสนามบิน



ตารางที่ 2.2-1 (ต่อ)

ผลกระทบสิ่งแวดล้อม	มาตรการป้องกันและแก้ไขผลกระทบสิ่งแวดล้อม	ผลการปฏิบัติ					รายละเอียดของการปฏิบัติตามมาตรการฯ	ปัญหา อุปสรรคของการดำเนินการและแนวทางแก้ไข	เอกสารอ้างอิง
		ตรวจ	ตรวจสุ่ม	ตรวจสุ่มสุ่ม	MLตรวจสุ่มสุ่ม	สุ่มสุ่มสุ่มสุ่ม			
9.การคมนาคมขนส่ง (ต่อ)	(4) โครงการต้องรายงานข้อมูลปริมาณจราจรช่วงทางเข้า-ออกของสนามบินสุโขทัย ในแต่ละปีให้หน่วยงานที่เกี่ยวข้องในพื้นที่รับผิดชอบทางหลวง เช่น แขวงทางหลวงสุโขทัย เป็นต้น	✓					- โครงการจัดให้มีแผนการสำรวจข้อมูลปริมาณจราจรช่วงทางเข้า-ออก ของสนามบินสุโขทัยประจำปี พ.ศ. 2567 ในเดือนกรกฎาคม พ.ศ. 2567 ซึ่งหากแล้วเสร็จจะดำเนินการจัดส่งให้หน่วยงานที่เกี่ยวข้องในพื้นที่รับผิดชอบทางหลวงต่อไป	ไม่มี	-
10.เศรษฐกิจและสังคม	(1) รับพนักงานในแต่ละตำแหน่งที่เกี่ยวข้องกับโครงการ ตามความรู้ความสามารถของงานในแต่ละตำแหน่ง โดยพิจารณาพนักงานในท้องถิ่นก่อนเป็นหลัก	✓					- โครงการพิจารณาคัดเลือกแรงงานท้องถิ่นที่มีความสามารถตามคุณสมบัติงานเป็นอันดับแรก โดยปัจจุบันโครงการมีส่วนของพนักงานที่มีภูมิลำเนาอยู่ภายในจังหวัดสุโขทัยเป็นจำนวน 164 คน คิดเป็นร้อยละ 90.61 จากพนักงานทั้งหมด 181 คน	ไม่มี	- เอกสารแนบที่ 30 สรุปจำนวนสัดส่วนของพนักงานที่มีภูมิลำเนาอยู่ในจังหวัดสุโขทัย



ตารางที่ 2.2-1 (ต่อ)

ผลกระทบสิ่งแวดล้อม	มาตรการป้องกันและแก้ไขผลกระทบสิ่งแวดล้อม	ผลการปฏิบัติ					รายละเอียดของการปฏิบัติตามมาตรการฯ	ปัญหา อุปสรรคของการดำเนินการ และแนวทางแก้ไข	เอกสารอ้างอิง
		รู้	รู้	รู้	รู้	รู้			
10.เศรษฐกิจและสังคม (ต่อ)	(2) ให้ความช่วยเหลือกิจกรรมภายในชุมชนและหน่วยงานราชการตามแผน CSR ของโครงการและความเหมาะสม ตลอดจนเปิดโอกาสให้ประชาชนที่อยู่โดยรอบสามารถเข้ามาใช้ประโยชน์จากแหล่งน้ำภายในพื้นที่สนามบินได้ตามกฎระเบียบและมาตรฐานความปลอดภัยของสนามบิน	✓					- โครงการได้จัดอบรมบริเวณด้านทิศตะวันออกของสนามบินจำนวน 3 บ่อ และด้านตะวันตกของสนามบินจำนวน 1 บ่อ และตามแนวคลองสาย A, B และ C เพื่อเปิดโอกาสให้ประชาชนที่อยู่โดยรอบสามารถเข้ามาใช้ประโยชน์จากแหล่งน้ำภายในพื้นที่สนามบินได้ตลอด	ไม่มี	-
	(3) จัดให้มีเจ้าหน้าที่ชุมชนสัมพันธ์เพื่อสร้างความเข้าใจและประสานงานกับองค์กร/หน่วยงานที่เกี่ยวข้อง ผู้นำชุมชน และเยี่ยมเยียนประชาชนเพื่อสร้างความรู้ความเข้าใจแก่ประชาชนเป็นมิตร เปิดรับข้อมูลข่าวสาร ข้อเสนอแนะ รับฟังความคิดเห็น เพื่อให้เกิดความเข้าใจอันดีต่อกัน เป็นประจำทุกเดือน	✓					- โครงการจัดให้มีเจ้าหน้าที่เพื่อประสานงานกับองค์กร/หน่วยงานที่เกี่ยวข้อง และผู้นำชุมชน และดำเนินการเยี่ยมเยียนประชาชนเพื่อสร้างความสัมพันธ์อันดี โครงการพร้อมเปิดรับข้อมูลข่าวสาร ข้อเสนอแนะ ความคิดเห็นต่างๆ เพื่อให้เกิดความเข้าใจอันดีต่อกัน	ไม่มี	- เอกสารแนบที่ 31 แผนงานความยั่งยืนด้านสังคม สนามบินสุโขทัย ประจำปี 2567



ตารางที่ 2.2-1 (ต่อ)

ผลกระทบ สิ่งแวดล้อม	มาตรการป้องกัน และแก้ไขผลกระทบสิ่งแวดล้อม	ผลการปฏิบัติ					รายละเอียดของการปฏิบัติตามมาตรการฯ	ปัญหา อุปสรรค ดำเนินการ และ แนวทางแก้ไข	เอกสารอ้างอิง
		รู้ เรื่อง	รู้ เรื่อง	รู้ เรื่อง	รู้ เรื่อง	รู้ เรื่อง			
10.เศรษฐกิจและสังคม (ต่อ)	(4) จัดให้มีระบบการรับเรื่องร้องเรียน ที่มีระยะเวลาในการแก้ไขอย่าง ชัดเจน และได้จัดเตรียม แบบฟอร์มรับเรื่องร้องเรียน พร้อมทั้งช่องทางติดต่อต่าง ๆ เช่น หากพบข้อร้องเรียนความ เดือดร้อนอันเนื่องมาจากโครงการ จะดำเนินการให้ความช่วยเหลือ เป็นธรรมและเหมาะสมและแก้ไข โดยเร็วที่สุด พร้อมบันทึกข้อ ร้องเรียน สาเหตุของปัญหา และ รายละเอียดการแก้ไขปัญหาและ แจ้งผลการแก้ไขปรับปรุงประเด็น ที่ได้รับการร้องเรียนผ่านช่องทาง ต่าง ๆ เช่น แจ้งโดยตรงกับผู้ ร้องเรียน โทรศัพท์ E-mail เป็น ต้น	✓					<ul style="list-style-type: none"> <li>- โครงการจัดให้มีระบบการรับเรื่องร้องเรียน มีฝั่ง ขั้นตอนการจัดการและได้ตอบเรื่องร้องเรียนต่างๆ ทั้งการร้องเรียนจากภายในและภายนอกที่ชัดเจน</li> <li>- การดำเนินการระหว่างเดือนมกราคม-มิถุนายน พ.ศ. 2567 ที่ผ่านมา ไม่มีข้อร้องเรียนจาก หน่วยงานภายในและภายนอก</li> </ul>	ไม่มี	<ul style="list-style-type: none"> <li>- เอกสารแนบที่ 4 แผนผังกระบวนการจัดการ เรื่องร้องเรียน</li> </ul>



ตารางที่ 2.2-1 (ต่อ)

ผลกระทบ สิ่งแวดล้อม	มาตรการป้องกัน และแก้ไขผลกระทบสิ่งแวดล้อม	ผลการปฏิบัติ					รายละเอียดของการปฏิบัติตามมาตรการฯ	ปัญหา อุปสรรค ดำเนินการ และ แนวทางแก้ไข	เอกสารอ้างอิง
		ตรวจ	ตรวจ	ตรวจ	ตรวจ	ตรวจ			
11.อาชีพอนามัย และความ ปลอดภัย	(1) ตรวจสอบ และดูแลให้ทางวิ่ง ทาง ขับ ลานจอดอากาศยานอยู่ใน สภาพที่ใช้งานได้อยู่เสมอ	✓					- โครงการจัดให้มีเจ้าหน้าที่ตรวจสอบและดูแลทาง วิ่ง ทาขีบ และลานจอดอากาศยานให้อยู่ใน สภาพดีและพร้อมใช้งานอยู่เสมอ	ไม่มี	- เอกสารแนบที่ 11 แบบฟอร์มการตรวจพินิจ พื้นที่เคลื่อนไหว สนามบิน สุโขทัย  - ภาพถ่ายที่ 2.2-34 การตรวจสอบสภาพทางวิ่ง/ทางขับ
	(2) จัดให้มีการอบรม/ให้ความรู้ ทางด้านอาชีพอนามัย และความ ปลอดภัยอย่างเหมาะสมแก่ พนักงานที่ปฏิบัติงาน โดยหัวข้อที่ ทำการฝึกอบรม ยกตัวอย่างเช่น กฎระเบียบความปลอดภัยและ วิธีการปฏิบัติงานอย่างปลอดภัย การใช้อุปกรณ์ป้องกันอันตรายส่วน บุคคล วิธีการปฏิบัติกรณีฉุกเฉิน การปฐมพยาบาลเบื้องต้น เป็นต้น	✓					- โครงการจัดให้มีการอบรมทางด้านอาชีพอนามัย และความปลอดภัยในการทำงานแก่พนักงานตั้งแต่ เริ่มเข้าทำงาน ในหัวข้อความรู้เกี่ยวกับความ ปลอดภัย อาชีพอนามัย และสภาพแวดล้อมใน การทำงาน, กฎหมายความปลอดภัย อาชีวอนามัย และสภาพแวดล้อมในการทำงาน, ข้อบังคับว่า ด้วยความปลอดภัย อาชีพอนามัย และสภาพ แวดล้อมในการทำงาน และมีการทวนอบรม ประจำปี เช่น การปฐมพยาบาลเบื้องต้นอย่างถูก วิธี, โรคและอุบัติเหตุที่เกิดจากการทำงาน, Office Syndrome เป็นต้น	ไม่มี	- เอกสารแนบที่ 32 ตัวอย่างเอกสารการอบรม ความปลอดภัย อาชีวอนามัย และสภาพแวดล้อมในการ ทำงาน



ตารางที่ 2.2-1 (ต่อ)

ผลกระทบสิ่งแวดล้อม	มาตรการป้องกันและแก้ไขผลกระทบสิ่งแวดล้อม	ผลการปฏิบัติ					รายละเอียดของการปฏิบัติตามมาตรการฯ	ปัญหา อุปสรรค ของการดำเนินการ แนวทางแก้ไข	เอกสารอ้างอิง
		ระบุ	ระบุ	ระบุ	ระบุ	ระบุ			
ผลกระทบสิ่งแวดล้อม 11.อาชีวอนามัยและความปลอดภัย (ต่อ)	ควบคุมให้มีการปฏิบัติตามนโยบายความปลอดภัย อาชีวอนามัย และสิ่งแวดล้อม และขั้นตอนคู่มือการปฏิบัติงาน กระบวนการความปลอดภัย	✓					<ul style="list-style-type: none"> <li>โครงการมีการประชาสัมพันธ์ให้พนักงานรับทราบถึงประกาศ เรื่อง นโยบายความปลอดภัย อาชีวอนามัย และสภาพแวดล้อมในการทำงาน และคู่มือความปลอดภัย อาชีวอนามัย และสภาพแวดล้อมในการทำงาน โดยให้พนักงานทุกคนยึดปฏิบัติตามอย่างเคร่งครัด</li> </ul>	ไม่มี	<ul style="list-style-type: none"> <li>เอกสารแนบที่ 36 นโยบายความปลอดภัย อาชีวอนามัย และสภาพแวดล้อมในการทำงาน</li> <li>เอกสารแนบที่ 37 คู่มือความปลอดภัย อาชีว-อนามัย และสภาพแวดล้อมในการทำงาน</li> </ul>
	จัดทำแผนรองรับสถานการณ์ฉุกเฉิน พร้อมทั้งทำการซ้อมตามรองรับสถานการณ์ฉุกเฉิน ร่วมกับหน่วยงานที่เกี่ยวข้องตามแผนงานอย่างเคร่งครัด	✓					<ul style="list-style-type: none"> <li>โครงการจัดทำให้มีการซ้อมแผนรองรับเหตุการณ์ฉุกเฉินสนามบินสุโขทัยบนโต๊ะจำลองสถานการณ์ (Tabletop Exercise) การฝึกซ้อมแบบบางส่วน (Partial Emergency Exercise) และการฝึกซ้อมเต็มรูปแบบ</li> <li>สำหรับในปี พ.ศ. 2567 ได้วางแผนการฝึกซ้อมแผนรองรับเหตุฉุกเฉินอากาศยาน ดังนี้ การฝึกซ้อมบนโต๊ะจำลอง ครั้งที่ 1 (ภายใน) ในวันที่ 26 สิงหาคม พ.ศ. 2567 การฝึกซ้อมบนโต๊ะจำลอง ครั้งที่ 2 (ภายนอก) ในวันที่ 9 กันยายน พ.ศ. 2567 และการฝึกซ้อมเต็มรูปแบบ ในวันที่ 29 ตุลาคม พ.ศ. 2567</li> </ul>	ไม่มี	<ul style="list-style-type: none"> <li>เอกสารแนบที่ 39 แผนงานของงานดับเพลิงและกู้ภัย สนามบินสุโขทัย ประจำปี 2567</li> </ul>



ตารางที่ 2.2-1 (ต่อ)

ผลกระทบสิ่งแวดล้อม	มาตรการป้องกัน และแก้ไขผลกระทบสิ่งแวดล้อม	ผลการปฏิบัติ				รายละเอียดของการปฏิบัติตามมาตรการฯ	ปัญหา อุปสรรค ของการ ดำเนินการ และ แนวทางแก้ไข	เอกสารอ้างอิง
		✓	✓	✓	✓			
11.อาชีพอนามัยและความปลอดภัย (ต่อ)	(5) จัดให้มีการทบทวน ปรับปรุง และประเมินประสิทธิภาพของแผนรองรับสถานการณ์ฉุกเฉินเป็นระยะ ๆ เพื่อให้สามารถปฏิบัติได้อย่างมีประสิทธิภาพ	✓				- โครงการจัดให้มีการทบทวนปรับปรุงคู่มือแผนฉุกเฉินและคู่มือต่าง ๆ 1 ครั้ง/ปี มีการตรวจเช็คยานพาหนะ เครื่องมือสื่อสาร รวมทั้งทดสอบและประเมินสมรรถภาพร่างกายของพนักงานดับเพลิงและกู้ภัยเป็นประจำ และทำการฝึกซ้อมทำเวลาเพื่อรับสถานการณ์ฉุกเฉินอย่างต่อเนื่องเพื่อให้สามารถปฏิบัติได้อย่างมีประสิทธิภาพ ซึ่งเป็นไปตามแผนงานของงานดับเพลิงและกู้ภัย	ไม่มี	- เอกสารแนบที่ 35 แผนงานของงานดับเพลิงและกู้ภัย สนามบินสุโขทัย ประจำปี 2567  - เอกสารแนบที่ 36 รายงานการฝึกซ้อมทำเวลาตอบสนองรองรับเหตุฉุกเฉิน



ตารางที่ 2.2-1 (ต่อ)

ผลกระทบสิ่งแวดล้อม	มาตรการป้องกันและแก้ไขผลกระทบสิ่งแวดล้อม	ผลการปฏิบัติ				รายละเอียดของการปฏิบัติตามมาตรการฯ	ปัญหา อุปสรรคของการดำเนินการ และแนวทางแก้ไข	เอกสารอ้างอิง
		✓	✓	✓	✓			
11.อาชีพอนามัยและความปลอดภัย (ต่อ)	(6) จัดให้มีเจ้าหน้าที่ความปลอดภัยในการทำงานเป็นผู้รับผิดชอบในการตรวจสอบ รวมทั้งตรวจสอบดูแลการปฏิบัติตามกฎระเบียบข้อบังคับด้านความปลอดภัย	✓				- โครงการจัดให้มีเจ้าหน้าที่ความปลอดภัยในการทำงาน (จป.) และจัดตั้งคณะกรรมการความปลอดภัย อาชีวอนามัย และสภาพแวดล้อมในการทำงาน (คปอ.) ประจําสนามบินสุโขทัย ซึ่งรับผิดชอบในการตรวจสอบใบการทำงาน พร้อมทั้งกำหนดนโยบายและจัดหาแนวทางการปฏิบัติ การป้องกัน และลดการเกิดอุบัติเหตุ การประสบอันตราย การเจ็บป่วยอันเนื่องมาจากการทำงาน หรือความไม่ปลอดภัยในการทำงาน ให้สามารถดำเนินงานเป็นไปตามแผนงานด้านความปลอดภัย อาชีวอนามัย และสภาพแวดล้อมในการทำงานของสนามบิน	- ไม่มี	- เอกสารแนบที่ 37 ทะเบียนรายชื่อเจ้าหน้าที่ความปลอดภัยในการทำงาน ประจําสนามบินสุโขทัย - เอกสารแนบที่ 38 คำสั่งแต่งตั้ง คณะกรรมการความปลอดภัย อาชีวอนามัย และสภาพแวดล้อมในการทำงาน ประจําสนามบินสุโขทัย - เอกสารแนบที่ 39 แผนงานด้านความปลอดภัย อาชีวอนามัย และสภาพแวดล้อมในการทำงาน



ตารางที่ 2.2-1 (ต่อ)

ผลกระทบสิ่งแวดล้อม	มาตรการป้องกันและแก้ไขผลกระทบสิ่งแวดล้อม	ผลการปฏิบัติ					รายละเอียดของการปฏิบัติตามมาตรการฯ	ปัญหา อุปสรรค ดำเนินการ และแนวทางแก้ไข	เอกสารอ้างอิง
		✓	✓	✓	✓	✓			
11.อาชีพอนามัยและความปลอดภัย (ต่อ)	(7) จัดทำเลขหมายโทรศัพท์ของหน่วยงานที่ต้องประสานงานในกรณีเกิดเหตุการณ์ฉุกเฉิน ได้แก่ สถานีตำรวจ หน่วยงานบรรเทาสาธารณภัย โรงพยาบาล เป็นต้น	✓					- โครงการจัดทำหมายเลขโทรศัพท์ของหน่วยงานที่ต้องประสานงานในกรณีเกิดเหตุการณ์ฉุกเฉินและติดประกาศอยู่ในพื้นที่อาคารสำนักงาน และพื้นที่โดยรอบสนามบิน เพื่อให้สามารถติดต่อประสานงานได้อย่างรวดเร็วทั่วทั้งที่	ไม่มี	- เอกสารแนบที่ 40 หมายเลขโทรศัพท์ของหน่วยงานประสานงานกรณีเกิดเหตุฉุกเฉิน
	(8) ควบคุมให้มีการใช้อุปกรณ์ป้องกันอันตรายส่วนบุคคลที่เหมาะสมในแต่ละประเภทของงาน	✓					- โครงการมีการควบคุมให้มีการใช้อุปกรณ์ป้องกันอันตรายส่วนบุคคล (PPE) ที่เหมาะสมในแต่ละประเภทของงานและพื้นที่ปฏิบัติงาน	ไม่มี	- เอกสารแนบที่ 41 เอกสารวิธีการปฏิบัติงานการเลือกใช้อุปกรณ์ป้องกันอันตรายส่วนบุคคล (PPE)  - ภาพถ่ายที่ 2.2-46 เจ้าหน้าที่สวมใส่อุปกรณ์ป้องกันอันตรายส่วนบุคคล



ตารางที่ 2.2-1 (ต่อ)

ผลกระทบ สิ่งแวดล้อม	มาตรการป้องกัน และแก้ไขผลกระทบสิ่งแวดล้อม	ผลการปฏิบัติ				รายละเอียดของการปฏิบัติตามมาตรการฯ	ปัญหา อุปสรรค ดำเนินการ และ แนวทางแก้ไข	เอกสารอ้างอิง
		✓	✓	✓	✓			
11.อาชีพอนามัย และความ ปลอดภัย (ต่อ)	(9) จัดเตรียมอุปกรณ์ปฐมพยาบาลเบื้องต้น และยานพาหนะพร้อมไว้เสมอสำหรับการนำผู้ประสบอุบัติเหตุส่งโรงพยาบาลได้ทันทีในระหว่างที่มีอุบัติเหตุขณะทำงาน	✓				- โครงการจัดให้มีห้องปฐมพยาบาล และอุปกรณ์ปฐมพยาบาลเบื้องต้น เพื่อให้ความช่วยเหลือเบื้องต้นกรณีเจ็บป่วยหรือเกิดอุบัติเหตุ และจัดเตรียมยานพาหนะสำหรับนำผู้ประสบอุบัติเหตุส่งโรงพยาบาลได้อย่างทันที	ไม่มี	- ภาพถ่ายที่ 2.2-47 ห้องปฐมพยาบาล อุปกรณ์ปฐมพยาบาล  - ภาพถ่ายที่ 2.2-48 รถสำหรับรับ-ส่งผู้ประสบอุบัติเหตุ
	(10) ตรวจสอบประสิทธิภาพของระบบสุขาภิบาลในส่วนต่าง ๆ ของโครงการอย่างสม่ำเสมอ	✓				- โครงการมีเจ้าหน้าที่ตรวจสอบสุขาภิบาลภายในโครงการ เช่น ระบบบำบัดน้ำเสีย การตกไข่มัน การตรวจสอบระบบน้ำใช้ รวมถึงระบบสุขาภิบาลอื่น ๆ ภายในสนามบินอย่างสม่ำเสมอ	ไม่มี	- เอกสารแนบที่ 42 บันทึกการตรวจสอบสุขาภิบาลภายในสนามบินสุโขทัย
	(11) จัดให้มีระบบการขออนุญาตทำงาน เพื่อทำงานภายในพื้นที่เขตหวงห้าม	✓				- โครงการจัดให้มีการขออนุญาตก่อนเริ่มปฏิบัติงาน (Work Permit) ตามลักษณะของงานหรือประเภทของงานที่มีความเสี่ยง เช่น งานประกายไฟและความร้อน งานที่ใช้อากาศงานที่สูง เป็นต้น ซึ่งการขออนุญาตก่อนเริ่มปฏิบัติงาน (Work Permit) บังคับใช้กับพนักงานเองและผู้รับเหมาที่เข้ามาทำงานในโครงการด้วย	ไม่มี	- เอกสารแนบที่ 43 ตัวอย่างแบบฟอร์มขออนุญาตทำงาน (Work Permit)



ตารางที่ 2.2-1 (ต่อ)

ผลกระทบ สิ่งแวดล้อม	มาตรการป้องกัน และแก้ไขผลกระทบสิ่งแวดล้อม	ผลการปฏิบัติ					รายละเอียดของการปฏิบัติตามมาตรการฯ	ปัญหา อุปสรรค ดำเนินการ และ แนวทางแก้ไข	เอกสารอ้างอิง
		๔๔๔๔๔๔๔๔	๔๔๔๔๔๔๔๔	๔๔๔๔๔๔๔๔	๔๔๔๔๔๔๔๔	๔๔๔๔๔๔๔๔			
11.อาชีพอนามัย และความ ปลอดภัย (ต่อ)	(12) ในกรณีเกิดโรคติดต่อร้ายแรง ระบาดในพื้นที่ ให้ปฏิบัติตาม ข้อกำหนดของกระทรวง สาธารณสุข กรมควบคุมโรค หรือ หน่วยงานที่เกี่ยวข้อง	✓					- กรณีที่เกิดโรคติดต่อร้ายแรงระบาดในพื้นที่ โครงการพร้อมปฏิบัติตามข้อกำหนด ข้อควร ปฏิบัติตามของกระทรวงสาธารณสุข กรมควบคุมโรค หรือหน่วยงานที่เกี่ยวข้องอย่างเคร่งครัด	ไม่มี	- เอกสารแนบที่ 44 การปฏิบัติตามข้อกำหนด/ ข้อควรปฏิบัติตามของกระทรวง สาธารณสุขหรือหน่วยงานที่ เกี่ยวข้อง
	(13) ประสานงานกับหน่วยงานด้าน สาธารณสุขในบริเวณใกล้เคียงใน เรื่องของข่าวสารการสาธารณสุข	✓					- โครงการมีการประสานงานกับหน่วยงานด้าน สาธารณสุขในบริเวณใกล้เคียงกันอย่างสม่ำเสมอ เช่น โรงพยาบาลส่งเสริมสุขภาพตำบลลอง กระเจ็งที่อยู่ระแวกใกล้เคียงที่สุด โดยปกติหากมี ประกาศหรือข่าวสารต่างๆ เกี่ยวข้องกับเรื่อง สาธารณสุข ทางหน่วยงานด้านสาธารณสุขจะ ดำเนินการส่งหนังสือเพื่อแจ้งให้กับโครงการได้ รับทราบ ซึ่งทางโครงการเองยินดีให้ความร่วมมือ และปฏิบัติตามอย่างเคร่งครัด	ไม่มี	- เอกสารแนบที่ 40 หมายเลขโทรศัพท์ของ หน่วยงานประสานงานกรณี เกิดเหตุฉุกเฉิน



ตารางที่ 2.2-1 (ต่อ)

ผลกระทบ สิ่งแวดล้อม	มาตรการป้องกัน และแก้ไขผลกระทบสิ่งแวดล้อม	ผลการปฏิบัติ					รายละเอียดของการปฏิบัติตามมาตรการฯ	ปัญหา อุปสรรค ดำเนินการ และ แนวทางแก้ไข	เอกสารอ้างอิง
		ระบุ ระบุ	ระบุ ระบุ	ระบุ ระบุ	M.ระบุและระบุ ระบุระบุระบุระบุ	ระบุ ระบุและระบุระบุ			
11.อาชีพอนามัย และความ ปลอดภัย (ต่อ)	(14) ดูแลความสะอาดของสถานที่ให้บริการ โดยเฉพาะห้องสุขา สถานที่จำหน่ายอาหาร สถานที่จำหน่ายตัวโดยสาร โดยการใช้ผ้าเช็ดทำความสะอาดหรือแอลกอฮอล์ 70% อย่างสม่ำเสมอ	✓					<ul style="list-style-type: none"> <li>- โครงการจัดให้มีเจ้าหน้าที่ดูแลความสะอาดตามสถานที่หรือจุดที่ให้บริการ เช่น ห้องสุขา สถานที่จำหน่ายอาหารและเครื่องดื่ม สถานที่จำหน่ายตัวโดยสาร เป็นต้น รวมไปถึงเครื่องใช้ไฟฟ้าที่ใช้ส่วนรวมของพนักงานด้วย โดยทำความสะอาดด้วยน้ำยาฆ่าเชื้ออย่างสม่ำเสมอ เพื่อสุขอนามัยที่ดีของผู้มาใช้บริการ</li> </ul>	ไม่มี	<ul style="list-style-type: none"> <li>- ภาพถ่ายที่ 2.2-49 เจ้าหน้าที่ทำความสะอาดภายในสนามบินสุโขทัย</li> </ul>
12.ธรณีวิทยา และแผ่นดินไหว	(1) กรณีเกิดแผ่นดินไหวให้มีการตรวจสอบความเสียหายภายในพื้นที่เขตความรับผิดชอบของสนามบินสุโขทัย หากพบความเสียหายให้เร่งแก้ไขตามมาตรฐานด้านความปลอดภัย และแผนรองรับสถานการณ์ฉุกเฉินที่เกี่ยวข้อง	✓					<ul style="list-style-type: none"> <li>- โครงการมีการเก็บรวบรวมสถิติการเกิดแผ่นดินไหวภายในพื้นที่เขตความรับผิดชอบของสนามบินสุโขทัย กรณีเกิดแผ่นดินไหวโครงการจะตรวจสอบความเสียหายภายในพื้นที่เขตความรับผิดชอบ หากพบความเสียหายจะดำเนินการเร่งติดตามแก้ไขตามแผนรองรับสถานการณ์ฉุกเฉินที่เกี่ยวข้องอย่างเร็วที่สุด</li> </ul>	ไม่มี	<ul style="list-style-type: none"> <li>- เอกสารแนบที่ 45 สถิติการเกิดแผ่นดินไหวภายในพื้นที่ เขตความรับผิดชอบของสนามบินสุโขทัย</li> </ul>









ภาพถ่ายที่ 2.2-5 รถรับ-ส่งผู้โดยสารภายในสนามบินสุโขทัย



ภาพถ่ายที่ 2.2-6 รถลากสัมภาระภายในสนามบินสุโขทัย



ภาพถ่ายที่ 2.2-7 รถยนต์ที่ใช้ในงานในสนามบินสุโขทัย





ภาพถ่ายที่ 2.2-8 ป้ายประชาสัมพันธ์ให้ดับเครื่องยนต์



ภาพถ่ายที่ 2.2-9 ป้ายแสดงเที่ยวบิน



ภาพถ่ายที่ 2.2-10 ปลุกต้นไม้บริเวณรอบพื้นที่โครงการ



	
<p>ภาพถ่ายที่ 2.2-11 อุปกรณ์ป้องกันเสียงดัง</p>	<p>ภาพถ่ายที่ 2.2-12 พนักงานสวมใส่อุปกรณ์ลดเสียงขณะปฏิบัติงาน</p>

	
<p>บริเวณคันดินกั้นน้ำ</p>	
	
<p>บริเวณไหล่ทางวิ่ง</p>	
<p>ภาพถ่ายที่ 2.2-13 การปลูกหญ้าและพืชคลุมดินเพื่อป้องกันการกัดเซาะของผิวดิน</p>	





ภาพถ่ายที่ 2.2-14 การปลูกต้นกระตุมทองคลุมผิวดิน



ภาพถ่ายที่ 2.2-15 เจ้าหน้าที่ดูแลรักษาหญ้า และต้นไม้ในเขตปฏิบัติการการบิน





ภาพถ่ายที่ 2.2-16 ประตูระบายน้ำของโครงการ



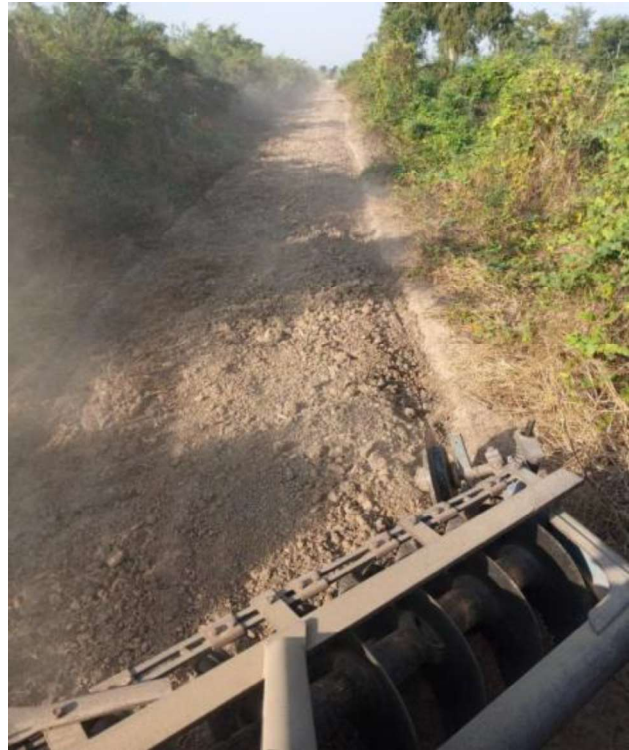
ภาพถ่ายที่ 2.2-17 จุดตั้งเครื่องสูบน้ำ





ภาพถ่ายที่ 2.2-18 การขุดลอกคูระบายน้ำ และกำจัดวัชพืช





ภาพถ่ายที่ 2.2-19 การขุดคลอง 3 สาย โดยรอบพื้นที่โครงการ





ภาพถ่ายที่ 2.2-19 (ต่อ)



ภาพถ่ายที่ 2.2-20 ระบบบำบัดน้ำเสียสำเร็จรูปบริเวณอาคารผู้โดยสารขาเข้า-ขาออก





ภาพถ่ายที่ 2.2-21 ถังตกไขมันบริเวณร้านอาหาร



ภาพถ่ายที่ 2.2-22 การใช้น้ำจากบ่อกักน้ำทิ้งสุดท้ายรดน้ำต้นไม้



ภาพถ่ายที่ 2.2-23 วัสดุดูดซับน้ำมัน





ภาพถ่ายที่ 2.2-24 พนักงานทำการจัดเก็บรวบรวมขยะมูลฝอย และคัดแยกขยะ



ภาพถ่ายที่ 2.2-25 อาคารพักขยะมูลฝอย



ภาพถ่ายที่ 2.2-26 พนักงานทำความสะอาดอาคารพักขยะมูลฝอย



ภาพถ่ายที่ 2.2-27 ถังขยะภายในโครงการ





ภาพถ่ายที่ 2.2-28 ถังขยะคัดแยกตามประเภท



ภาพถ่ายที่ 2.2-29 ขยะอันตราย



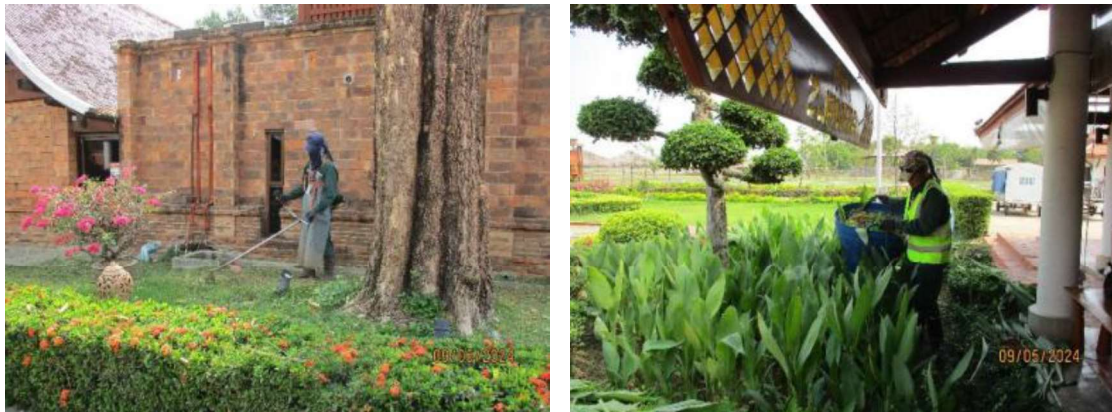


ภาพถ่ายที่ 2.2-30 การปรับสภาพพื้นที่เป็นถนนแอสฟัลต์



ภาพถ่ายที่ 2.2-31 การตกแต่งไม้ประดับในพื้นที่โครงการ





ภาพถ่ายที่ 2.2-32 เจ้าหน้าที่ดูแลรักษาหญ้า และต้นไม้



ภาพถ่ายที่ 2.2-33 กิ่งก้านที่นำมาปล่อยเพื่อกินแมลง

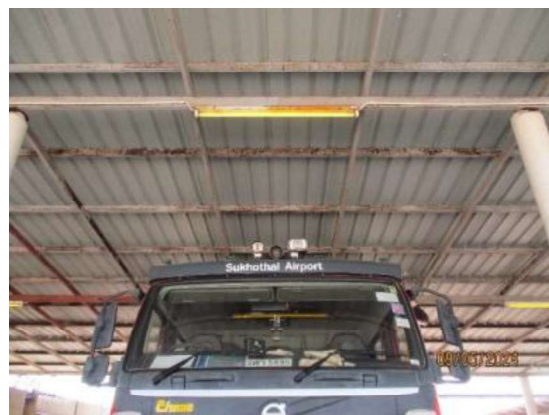


ภาพถ่ายที่ 2.2-34 การตรวจสอบสภาพทางวิ่ง/ทางขับ





ภาพถ่ายที่ 2.2-35 การใช้ประทัดในการไล่นก



ภาพถ่ายที่ 2.2-36 การติดไฟสีเหลืองบริเวณพื้นที่อาคาร





ภาพถ่ายที่ 2.2-37 พนักงานตัดหญ้าบริเวณทางวิ่ง



ภาพถ่ายที่ 2.2-38 ป้ายแนะนำเส้นทางรถสาธารณะที่ใช้เดินทางไปยังแหล่งท่องเที่ยวต่างๆ



ภาพถ่ายที่ 2.2-39 แผนที่ท่องเที่ยวจังหวัดสุโขทัยที่ติดไว้บริเวณสนามบิน





ภาพถ่ายที่ 2.2-40 โครงการเกษตรอินทรีย์





ภาพถ่ายที่ 2.2-40 (ต่อ)



ภาพถ่ายที่ 2.2-41 เจ้าหน้าที่อำนวยความสะดวกบริเวณพื้นที่เข้าออก-สนามบิน



ภาพถ่ายที่ 2.2-42 ป้ายจราจรภายในพื้นที่โครงการ









ลานจอดรถจักรยานยนต์



ลานจอดรถจักรยาน

ภาพถ่ายที่ 2.2-43 ลานจอดรถ



ภาพถ่ายที่ 2.2-44 เส้นทางปั่นจักรยาน

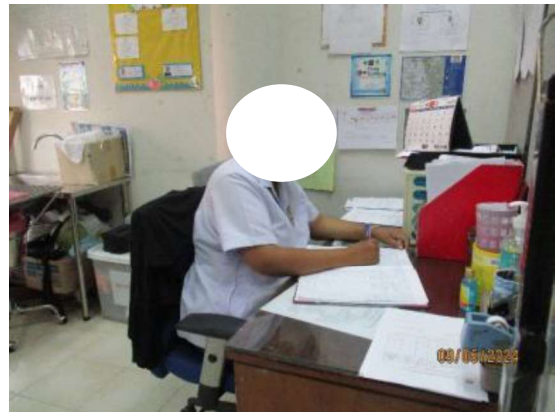


ภาพถ่ายที่ 2.2-45 ป้ายทางแยกเข้า-ออกสนามบิน



ภาพถ่ายที่ 2.2-46 เจ้าหน้าที่ส่วนใสอุปกรณ์ป้องกัน  
อันตรายส่วนบุคคล





ภาพถ่ายที่ 2.2-47 ห้องปฐมพยาบาล อุปกรณ์ปฐมพยาบาล



ภาพถ่ายที่ 2.2-48 รถสำหรับรับ-ส่งผู้ประสบอุบัติเหตุ



