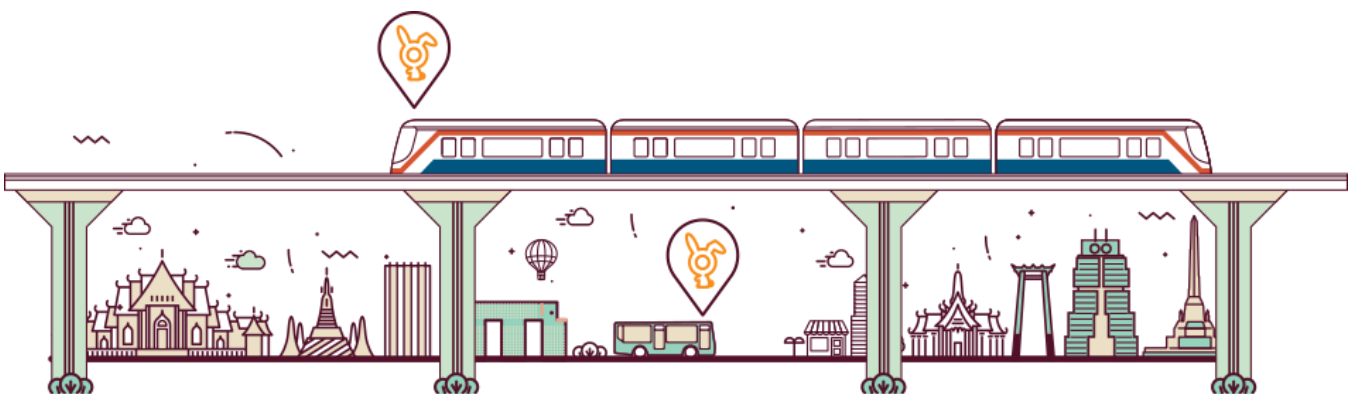


บทที่ 1

บทนำ



บทที่ 1

บทนำ

1.1 ความเป็นมาและรายละเอียดของโครงการ

กรุงเทพมหานครและเขตปริมณฑล เป็นชุมชนเมืองขนาดใหญ่ที่มีอัตราการขยายตัวสูงและเป็นศูนย์กลางด้านเศรษฐกิจของประเทศ โดยปัญหาการจราจรติดขัดบนโครงข่ายคมนาคมเป็นปัญหาสำคัญที่ต้องดำเนินการแก้ไขอย่างเร่งด่วน ดังนั้น รัฐบาลจึงได้มีนโยบายขยายโครงข่ายคมนาคมให้ครอบคลุมพื้นที่กรุงเทพมหานครและเขตปริมณฑล เพื่อกระจายเส้นทางการเดินทางให้มีความสะดวก รวดเร็ว และคล่องตัวมากขึ้น ซึ่งเป็นหนทางหนึ่งในการลดปัญหาด้านการจราจรที่ติดขัดและคับคั่งบนถนนที่มีพื้นที่จำกัด โดยมีเป้าหมายที่สำคัญ ได้แก่ การลดปริมาณการใช้รถยนต์ของประชาชน และช่วยลดปริมาณสารมลพิษทางอากาศจากการใช้ยานพาหนะ อีกทั้งเป็นประโยชน์ในการรองรับการขยายตัวของชุมชนโดยเฉพาะจังหวัดสมุทรปราการที่เป็นแหล่งที่พักอาศัยของประชาชนแหล่งใหม่ใกล้กรุงเทพมหานคร ที่มีความเจริญเติบโตสูง

โดยวันที่ 7 พฤศจิกายน พ.ศ. 2549 คณะรัฐมนตรี (ครม.) มีมติเห็นชอบให้กระทรวงคมนาคมดำเนินการออกแบบรายละเอียดโครงการรถไฟฟ้าสายสีเขียว (อ่อนนุช-สมุทรปราการ) ประกอบด้วยแนวเส้นทางที่กรุงเทพมหานครได้ศึกษาความเหมาะสมด้านวิศวกรรมและสิ่งแวดล้อม และคณะกรรมการสิ่งแวดล้อมแห่งชาติเห็นชอบผลการศึกษาแล้ว 3 ช่วงต่อกัน ได้แก่ 1) ช่วงอ่อนนุช-แบริ่ง 2) ช่วงแบริ่ง-สำโรง 3) ช่วงสำโรง-สมุทรปราการ

กระทรวงคมนาคมได้มอบหมายให้สำนักงานนโยบายและแผนการขนส่งและจราจร (สนข.) เป็นผู้รับผิดชอบในการบูรณาการแผนการดำเนินการก่อสร้างระบบไฟฟ้าขนส่งมวลชนร่วมกับหน่วยงานเจ้าของโครงการและดำเนินการจ้างที่ปรึกษาเพื่อออกแบบรายละเอียดโครงการและออกแบบโครงสร้างพื้นฐาน สิ่งอำนวยความสะดวกด้านการจราจรที่เกี่ยวข้อง รวมทั้งศึกษาผลกระทบสิ่งแวดล้อมอันเนื่องมาจากการเปลี่ยนแปลง/เพิ่มเติมรายละเอียดโครงการจากที่กรุงเทพมหานครศึกษาไว้และได้รับความเห็นชอบจากคณะกรรมการสิ่งแวดล้อมแห่งชาติแล้ว ทั้งนี้ ในคราวประชุมคณะกรรมการพัฒนาระบบรางและระบบขนส่งมวลชน ครั้งที่ 1/2551 เมื่อวันที่ 12 มีนาคม พ.ศ. 2551 มีมติมอบหมายให้กระทรวงคมนาคมจัดเตรียมรายละเอียดโครงการระบบรถไฟฟ้าสายสีเขียว ช่วงแบริ่ง-สำโรง-สมุทรปราการ โดยให้การรถไฟฟ้าขนส่งมวลชนแห่งประเทศไทยเป็นหน่วยงานรับผิดชอบโครงการ ต่อมาคณะรัฐมนตรี ได้มีมติเมื่อวันที่ 27 พฤศจิกายน พ.ศ. 2551 อนุมัติให้การรถไฟฟ้าขนส่งมวลชนแห่งประเทศไทย (รฟม.) ดำเนินการก่อสร้างโครงการรถไฟฟ้าสายสีเขียว ช่วงแบริ่ง-สมุทรปราการ ในส่วนของงานโยธา และให้ รฟม. ดำเนินการตามมาตรการป้องกันและติดตามผลกระทบสิ่งแวดล้อมและดำเนินการกรณีมีการเปลี่ยนแปลงรายละเอียดโครงการตามความเห็นของกระทรวงทรัพยากรธรรมชาติและสิ่งแวดล้อม (สผ.) ก่อนที่จะสามารถดำเนินการเกี่ยวกับการก่อสร้างโครงการได้

ในการนี้กระทรวงคมนาคม โดยสำนักงานนโยบายและแผนการขนส่งและจราจร (สนข.) และการรถไฟฟ้าขนส่งมวลชนแห่งประเทศไทย (รฟม.) ได้ดำเนินการศึกษาและจัดทำรายงานการวิเคราะห์ผลกระทบสิ่งแวดล้อม (EIA) รายงานการขอเปลี่ยนแปลงรายละเอียดโครงการระบบขนส่งมวลชน กรุงเทพมหานครส่วนต่อขยายสายสุขุมวิท (สุขุมวิท 81-สำโรง) และโครงการระบบขนส่งมวลชนกรุงเทพมหานคร ส่วนต่อขยายสายสุขุมวิท (สำโรง-สมุทรปราการ) ของกรุงเทพมหานคร ซึ่งคณะกรรมการสิ่งแวดล้อมแห่งชาติ ในคราวประชุมครั้งที่ 4/2552 เมื่อวันที่ 26 สิงหาคม พ.ศ. 2552 ได้มีมติรับทราบการขอเปลี่ยนแปลงรายละเอียดโครงการฯ ตามหนังสือของคณะกรรมการสิ่งแวดล้อมแห่งชาติ สำนักงานนโยบายและแผนทรัพยากรธรรมชาติและสิ่งแวดล้อมที่ ทส (กกวล) 1008/ว 9065 ลงวันที่ 19 พฤศจิกายน พ.ศ. 2552 (ภาคผนวก ก)

ต่อมาในคราวประชุมครั้งที่ 9/2555 เมื่อวันที่ 24 พฤษภาคม พ.ศ. 2555 ได้มีมติให้ความเห็นชอบรายงานการขอเปลี่ยนแปลงรายละเอียดโครงการระบบขนส่งมวลชนกรุงเทพมหานครส่วนต่อขยายสายสุขุมวิท(สุขุมวิท 81-สำโรง) และ

โครงการระบบขนส่งมวลชนกรุงเทพมหานครส่วนต่อขยายสายสุขุมวิท (สำโรง-สมุทรปราการ) ของกรุงเทพมหานคร กรณีเปลี่ยนแปลงรายละเอียดโครงการ ช่วงแบริ้ง-สมุทรปราการ ซึ่งคณะกรรมการสิ่งแวดล้อมแห่งชาติ ในคราวประชุมครั้งที่ 4/2555 เมื่อวันที่ 31 ตุลาคม พ.ศ. 2555 ได้มีมติรับทราบ รายงานการขอเปลี่ยนแปลงรายละเอียดโครงการฯ ดังกล่าวข้างต้น เรียบร้อยแล้ว ตามหนังสือของคณะกรรมการสิ่งแวดล้อมแห่งชาติ สำนักงานนโยบายและแผนทรัพยากรธรรมชาติและสิ่งแวดล้อม ที่ ทส. (กวล) 1005/ว 669 ลงวันที่ 16 มกราคม พ.ศ. 2556 (ภาคผนวก ก)

หลังจากนั้นในคราวประชุมครั้งที่ 15/2558 เมื่อวันที่ 12 มิถุนายน พ.ศ. 2558 ได้มีมติให้ความเห็นชอบรายงาน การขอเปลี่ยนแปลงรายละเอียดโครงการระบบขนส่งมวลชนกรุงเทพมหานครส่วนต่อขยายสายสุขุมวิท (สุขุมวิท 81-สำโรง) และ โครงการระบบขนส่งมวลชนกรุงเทพมหานครส่วนต่อขยายสายสุขุมวิท (สำโรง-สมุทรปราการ) ของกรุงเทพมหานคร กรณีขอเปลี่ยนแปลงตำแหน่งการติดตั้งกำแพงกันเสียง เนื่องจากมีการยกเลิกตำแหน่งติดตั้งกำแพงกันเสียงบริเวณพื้นที่อ่อนไหว ที่มีตำแหน่งซ้อนทับกับสถานีรถไฟฟ้าและเปลี่ยนแปลงตำแหน่งการติดตั้งกำแพงกันเสียงบริเวณประจักษ์สิทธิ์รถไฟฟ้าใหม่ตลอด แนวสายทาง ซึ่งคณะกรรมการสิ่งแวดล้อมแห่งชาติในคราวประชุมครั้งที่ 4/2558 เมื่อวันที่ 8 ตุลาคม พ.ศ. 2558 ได้มีมติรับทราบ รายงานการขอเปลี่ยนแปลงรายละเอียดโครงการฯ ดังกล่าวข้างต้น เรียบร้อยแล้ว ตามหนังสือของคณะกรรมการสิ่งแวดล้อม แห่งชาติ สำนักงานนโยบายและแผนทรัพยากรธรรมชาติและสิ่งแวดล้อม ที่ ทส. (กวล) 1005/ว 15836 ลงวันที่ 30 ธันวาคม พ.ศ. 2558 (ภาคผนวก ก)

ต่อมาในคราวประชุมเมื่อวันที่ 1 มีนาคม พ.ศ. 2559 คณะรัฐมนตรีได้เห็นชอบในหลักการที่ให้กรุงเทพมหานคร เป็นผู้เดินรถส่วนต่อขยายรถไฟฟ้าสายสีเขียว และในคราวประชุมครั้งที่ 11/2559 เมื่อวันที่ 8 เมษายน พ.ศ. 2559 ได้มีมติ ให้ความเห็นชอบรายงานการขอเปลี่ยนแปลงรายละเอียดโครงการระบบขนส่งมวลชนกรุงเทพมหานครส่วนต่อขยายสายสุขุมวิท (สุขุมวิท 81-สำโรง) และโครงการระบบขนส่งมวลชนกรุงเทพมหานครส่วนต่อขยายสายสุขุมวิท (สำโรง-สมุทรปราการ) ของ กรุงเทพมหานคร (ปัจจุบัน รฟม. เป็นผู้ดำเนินการ) กรณีขอเปลี่ยนแปลงอาคารจอดรถเป็นลานจอดรถ จากเดิมก่อสร้างอาคารสูง 4 ชั้น เป็นลานจอดรถ เพื่อตอบสนองการพัฒนาโครงการที่อยู่อาศัยของรัฐบาลและให้เกิดผลกระทบน้อยที่สุด ซึ่งคณะกรรมการ สิ่งแวดล้อมแห่งชาติ ในคราวประชุมครั้งที่ 1/2560 เมื่อวันที่ 16 มีนาคม พ.ศ. 2560 ได้มีมติรับทราบรายงานการขอเปลี่ยนแปลง รายละเอียดโครงการฯ ดังกล่าวข้างต้น เรียบร้อยแล้ว ตามหนังสือของคณะกรรมการสิ่งแวดล้อมแห่งชาติ สำนักงานนโยบายและ แผนทรัพยากรธรรมชาติและสิ่งแวดล้อม ที่ ทส. (กวล) 1005/ว 5587 ลงวันที่ 8 พฤษภาคม พ.ศ. 2560 (ภาคผนวก ก) โดยให้ ปฏิบัติตามมาตรการป้องกันและแก้ไขผลกระทบสิ่งแวดล้อมและมาตรการติดตามตรวจสอบผลกระทบสิ่งแวดล้อมอย่างเคร่งครัด

สำหรับโครงการรถไฟฟ้าสายสีเขียว ช่วงแบริ้ง-สมุทรปราการ จัดเป็นโครงการหนึ่งที่จะช่วยอำนวยความสะดวก ด้านการคมนาคมแก่ประชาชนภายในจังหวัดสมุทรปราการ โดยมีแนวเส้นทางเชื่อมต่อจากโครงการระบบขนส่งมวลชน กรุงเทพมหานครส่วนเดิม เพื่อใช้หลีกเลี่ยงปัญหาสภาพการจราจรติดขัดบนถนนสุขุมวิท และโครงข่ายเชื่อมโยงโดยรอบ โดยแนว เส้นทางโครงการรถไฟฟ้าสายสีเขียว ช่วงแบริ้ง-สมุทรปราการ มีระยะทางประมาณ 13.0 กิโลเมตร

แนวเส้นทางโครงการรถไฟฟ้าสายสีเขียว ช่วงแบริ้ง-สมุทรปราการ มีจุดเริ่มต้นโครงการเชื่อมต่อกับระบบขนส่งมวลชน กรุงเทพมหานครส่วนต่อขยายสายสุขุมวิท ช่วงอ่อนนุช-แบริ้ง ส่วนเดิมที่สถานี E14 (สถานีแบริ้ง) บนถนนสุขุมวิท บริเวณปากซอยสุขุมวิท 107 โดยสถานีแรกของโครงการรถไฟฟ้าสายสีเขียว ช่วงแบริ้ง-สมุทรปราการ มีจุดเริ่มต้นที่สถานี E15 (สำโรง) ตั้งอยู่ระหว่างสะพานข้ามคลองสำโรง เส้นทางเป็นทางยกระดับไปตามแนวเกาะกลางของถนนสุขุมวิท ผ่านแยกเทพารักษ์ แยกปู่เจ้าสมิงพราย เมื่อถึงบริเวณจุดตัดกับโครงการถนนวงแหวนรอบนอกด้านใต้จะเบี่ยงจากเกาะกลางไปทางด้านทิศตะวันตก ของถนนสุขุมวิท เพื่อข้ามทางต่างระดับวงแหวนรอบนอกด้านใต้ แล้วจึงเบี่ยงกลับมาอยู่ในแนวเกาะกลางของถนนสุขุมวิท ผ่านแยกศาลากลางจะเลี้ยวซ้ายไปตามถนนสุขุมวิท จนถึงบริเวณแยกการไฟฟ้า แนวเส้นทางจะเบี่ยงหลบสะพานลอยข้ามแยกของ กรมทางหลวงทางด้านทิศตะวันตกของถนนสุขุมวิทจนพ้นทางแยกแล้วจึงเบี่ยงกลับมาอยู่แนวเกาะกลางถนนสุขุมวิท ผ่านแยก

แพรงษา แยกสายลวด จนถึงสุดโครงการที่สถานี E23 (สถานีเคหะสมุทรปราการ) บริเวณด้านหน้าสถานีรถไฟฟ้าอยู่บางบึง แล้วแนวเส้นทางจะเบี่ยงออกทางทิศตะวันตกประมาณกิโลเมตรที่ 12 ของโครงการ จะลดระดับและแยกออกจากแนวสายทาง เพื่อเข้าสู่ศูนย์ซ่อมบำรุง รวมระยะทางประมาณ 13.0 กิโลเมตร มีจำนวน 9 สถานี คือ สถานี E15 (สถานีสำโรง) สถานี E16 (สถานีปู่เจ้าสมิงพราย) สถานี E17 (สถานีพิพิธภัณฑสถานแห่งชาติเจ้าสามพระยา) สถานี E18 (สถานีโรงเรียนนายเรือ) สถานี E19 (สถานีสมุทรปราการ) สถานี E20 (สถานีศรีนครินทร์) สถานี E21 (สถานีแพรงษา) สถานี E22 (สถานีสายลวด) สถานี E23 (สถานีเคหะสมุทรปราการ)

ทั้งนี้ เพื่อเป็นการปฏิบัติตามมาตรการฯ ที่กำหนดไว้ในรายงานการประเมินผลกระทบสิ่งแวดล้อม สำนักการจราจรและขนส่ง กรุงเทพมหานคร ได้มอบหมายให้ บริษัท ยูนิटेค แอนนาลิสต์ แอนด์ เอ็นจิเนียริง คอนซัลแตนท์ จำกัด และ บริษัท อินฟราทรานส์ คอนซัลแตนท์ จำกัด (กิจการร่วม) ดำเนินการติดตามตรวจสอบ และประเมินผลกระทบสิ่งแวดล้อม โครงการรถไฟฟ้าสายสีเขียว ช่วงแบริ่ง-สมุทรปราการ ระยะทางประมาณ 13.0 กิโลเมตร เพื่อติดตามตรวจสอบและประเมินผลกระทบสิ่งแวดล้อมของโครงการรถไฟฟ้าสายสีเขียว ช่วงแบริ่ง-สมุทรปราการ ในระยะดำเนินการ ระหว่างเดือนมกราคม-มิถุนายน พ.ศ. 2567 ซึ่งประกอบด้วยการติดตามตรวจสอบคุณภาพอากาศในบรรยากาศโดยทั่วไป ระดับเสียงโดยทั่วไป คุณภาพน้ำทั้ง สภาพเศรษฐกิจ-สังคม และการประเมินผลกระทบทางสุขภาพและสาธารณสุข พร้อมทั้งจัดทำรายงานผลการติดตามตรวจสอบ เสนอสำนักการจราจรและขนส่ง กรุงเทพมหานคร เพื่อพิจารณาต่อไป

1.2 วัตถุประสงค์

- 1) เพื่อดำเนินการติดตามตรวจสอบคุณภาพสิ่งแวดล้อม ตามแผนการติดตามตรวจสอบในระยะดำเนินการดังที่กำหนดไว้ในรายงานการประเมินผลกระทบสิ่งแวดล้อมของโครงการ
- 2) เพื่อดำเนินการตรวจสอบประสิทธิภาพของมาตรการป้องกันและแก้ไขผลกระทบสิ่งแวดล้อมและติดตามตรวจสอบ และประเมินผลการปฏิบัติตามมาตรการติดตามตรวจสอบผลกระทบสิ่งแวดล้อม ในระยะดำเนินการ ดังที่กำหนดไว้ในรายงานการประเมินผลกระทบสิ่งแวดล้อม และจัดทำรายงานสรุปผลการปฏิบัติตามมาตรการป้องกันและแก้ไขผลกระทบสิ่งแวดล้อมและมาตรการติดตามตรวจสอบผลกระทบสิ่งแวดล้อม ในระยะดำเนินการ ของโครงการรถไฟฟ้าสายสีเขียว ช่วงแบริ่ง-สมุทรปราการ เพื่อให้กรุงเทพมหานครนำส่งสำนักงานนโยบายและแผนทรัพยากรธรรมชาติและสิ่งแวดล้อม (สผ.) ปีละ 2 ครั้ง ตามกำหนด
- 3) เพื่อให้ได้มาซึ่งข้อเสนอแนะที่มีความเหมาะสมและเป็นไปได้ในทางปฏิบัติเพื่อเป็นประโยชน์ต่อการปรับปรุงคุณภาพสิ่งแวดล้อมของโครงการ
- 4) เพื่อสำรวจความพึงพอใจของประชาชนในการใช้บริการ ของโครงการรถไฟฟ้าสายสีเขียว ช่วงแบริ่ง-สมุทรปราการ เพื่อใช้เป็นแนวทางในการปรับปรุงการให้บริการของระบบขนส่งมวลชนกรุงเทพมหานครให้มีประสิทธิภาพมากขึ้น
- 5) เพื่อจัดทำฐานข้อมูลผลการตรวจวัด/ติดตามตรวจสอบคุณภาพสิ่งแวดล้อมของโครงการ โดยสามารถนำข้อมูลดังกล่าวเสนอผ่าน Website ของสำนักการจราจรและขนส่งได้

1.3 พื้นที่ติดตามตรวจสอบ

1.3.1 แนวเส้นทางโครงการรถไฟฟ้าสายสีเขียว ช่วงแบริ้ง-สมุทรปราการ

โครงการรถไฟฟ้าสายสีเขียว ช่วงแบริ้ง-สมุทรปราการ ระยะทางประมาณ 13.0 กิโลเมตร (แสดงดังรูปที่ 1-1) มีสถานีเชื่อมต่อจำนวน 8 สถานี ได้แก่

- 1) พื้นที่ 1 ช่วงสถานี E15 (สถานีสำโรง) - สถานี E16 (สถานีปู่เจ้าสมิงพราย)
- 2) พื้นที่ 2 ช่วงสถานี E16 (สถานีปู่เจ้าสมิงพราย) - สถานี E17 (สถานีพิพิธภัณฑสถานแห่งชาติช้างเอราวัณ)
- 3) พื้นที่ 3 ช่วงสถานี E17 (สถานีพิพิธภัณฑสถานแห่งชาติช้างเอราวัณ) - สถานี E18 (สถานีโรงเรียนนายเรือ)
- 4) พื้นที่ 4 ช่วงสถานี E18 (สถานีโรงเรียนนายเรือ) - สถานี E19 (สถานีสมุทรปราการ)
- 5) พื้นที่ 5 ช่วงสถานี E19 (สถานีสมุทรปราการ) - สถานี E20 (สถานีศรีนครินทร์)
- 6) พื้นที่ 6 ช่วงสถานี E20 (สถานีศรีนครินทร์) - สถานี E21 (สถานีแพรกษา)
- 7) พื้นที่ 7 ช่วงสถานี E21 (สถานีแพรกษา) - สถานี E22 (สถานีสายลวด)
- 8) พื้นที่ 8 ช่วงสถานี E22 (สถานีสายลวด) - สถานี E23 (สถานีเคหะสมุทรปราการ)

1.3.2 ศูนย์ซ่อมบำรุง

ตั้งอยู่ที่บริเวณจุดสิ้นสุดของโครงการ ประกอบด้วย โรงซ่อมบำรุงหลัก โรงจอดรถไฟฟ้า โรงล้างรถไฟฟ้า อาคารแยกต่างหากสำหรับเครื่องจักรล้อ รางทดสอบการวิ่งของรถไฟฟ้า โรงซ่อมบำรุงทางวิ่ง ห้องเก็บอุปกรณ์และห้องเทคนิคต่างๆ

1.3.3 ลานจอดรถ

มีจำนวน 1 แห่ง คือ บริเวณสถานีเคหะสมุทรปราการ

1.4 ระยะเวลาดำเนินการ

ระยะเวลาดำเนินการ 365 วัน นับจากวันที่สำนักงานการจราจรและขนส่ง กรุงเทพมหานคร มีหนังสือแจ้งให้เริ่มปฏิบัติงาน (เริ่มปฏิบัติงานวันที่ 2 ตุลาคม พ.ศ. 2566 จนกระทั่งสิ้นสุดสัญญาในวันที่ 1 ตุลาคม พ.ศ. 2567)

1.5 แผนการติดตามตรวจสอบ

บริษัท ยูไนเต็ด แอนนาลิซิส แอนด์ เอ็นจิเนียริง คอนซัลแตนท์ จำกัด และบริษัท อินฟราทรานส์ คอนซัลแตนท์ จำกัด (กิจการร่วม) ดำเนินการติดตามตรวจสอบ โครงการรถไฟฟ้าสายสีเขียว ช่วงแบริ้ง-สมุทรปราการ ระยะดำเนินการระหว่างเดือนมกราคม-มิถุนายน พ.ศ. 2567 แสดงรายละเอียดดังตารางที่ 1-1

**ตารางที่ 1-1 แผนการติดตามตรวจสอบโครงการรถไฟฟ้าสายสีเขียว ช่วงแบริ้ง-สมุทรปราการ
ระหว่างเดือนมกราคม-มิถุนายน พ.ศ. 2567**

สิ่งแวดล้อมที่ติดตามตรวจสอบ	จุดติดตามตรวจสอบ	ระยะเวลาดำเนินการ
1. การติดตามตรวจสอบผลการปฏิบัติตามมาตรการป้องกันและแก้ไขผลกระทบสิ่งแวดล้อม ระยะดำเนินการ		
การติดตามตรวจสอบผลการปฏิบัติตาม มาตรการป้องกันและแก้ไขผลกระทบ สิ่งแวดล้อม	โครงการรถไฟฟ้าสายสีเขียว ช่วงแบริ้ง-สมุทรปราการ - สถานีบีทีเอสสำโรง-สถานีบีทีเอสเคหะสมุทรปราการ - ศูนย์ซ่อมบำรุงและควบคุมการเดินรถ - ลานจอดรถ	9 พฤษภาคม – 6 มิถุนายน พ.ศ. 2567
2. คุณภาพอากาศ		
1. ก๊าซคาร์บอนมอนอกไซด์ (CO) 2. ก๊าซไนโตรเจนไดออกไซด์ (NO ₂) 3. ความเร็วและทิศทางลม	จำนวน 5 สถานี 1. สภ.สำโรงเหนือ 2. หมู่บ้านแสนสุขนิเวศน์ 3. โรงเรียนนพคุณวิทยา 4. หมู่บ้านเมฆฟ้าวิลล์ 5. วัดอโศการาม	6-11 เมษายน พ.ศ. 2567 (ระยะเวลา 5 วันต่อเนื่อง ครอบคลุมวันทำงาน และวันหยุดราชการ)
4. ฝุ่นละอองขนาดไม่เกิน 10 ไมครอน (PM ₁₀)	จำนวน 1 สถานี 1. บริเวณใต้สถานีบีทีเอสสำโรง (E15)	
3. ระดับเสียง		
1. ระดับเสียงเฉลี่ย 1 ชั่วโมง (L _{Aeq} 1 hour) 2. ระดับเสียงเฉลี่ย 24 ชั่วโมง (L _{Aeq} 24 hour) 3. ระดับเสียงสูงสุด (L _{Amax}) 4. ระดับเสียงเปอร์เซ็นต์ไทล์ที่ 90 (L _{A90}) 5. ระดับเสียงเฉลี่ยกลางวัน-กลางคืน (L _{Adn})	จำนวน 6 สถานี 1. สภ.สำโรงเหนือ 2. หมู่บ้านแสนสุขนิเวศน์ 3. โรงเรียนนพคุณวิทยา 4. หมู่บ้านเมฆฟ้าวิลล์ 5. วัดอโศการาม 6. บริเวณใต้สถานีบีทีเอสสำโรง (E15)	6-11 เมษายน พ.ศ. 2567 (ระยะเวลา 5 วันต่อเนื่อง ครอบคลุมวันทำงาน และวันหยุดราชการ)
4. คุณภาพน้ำทิ้ง		
1. ความเป็นกรดและด่าง (pH) 2. บีโอดี (BOD) 3. ซัลไฟด์ (Sulphide) 4. ทีเคเอ็น (TKN) 5. สารแขวนลอย (SS) 6. สารที่ละลายได้ทั้งหมด (TDS) 7. ตะกอนหนัก (Settleable Solids) 8. น้ำมันและไขมัน (Fat Oil and Grease) 9. แบคทีเรียกลุ่มโคลิฟอร์มทั้งหมด (TCB)	จำนวน 1 สถานี 1. บ่อพักน้ำทิ้งภายในพื้นที่ศูนย์ซ่อมบำรุงก่อนปล่อยสู่ท่อ ระบายน้ำสาธารณะ	16 กุมภาพันธ์ พ.ศ. 2567 และ 21 มิถุนายน พ.ศ. 2567 (ติดตามตรวจสอบทุกเดือน ใน 6 เดือนแรกที่เปิดดำเนินการ และหลังจากนั้นติดตามตรวจสอบ ทุก 4 เดือน)
5. สภาพเศรษฐกิจ-สังคม		
1. สำรวจความพึงพอใจของประชาชน	แนวเส้นทางโครงการฯ ช่วงแบริ้ง-สมุทรปราการ	ดำเนินการสำรวจเมื่อวันที่ 20 พฤศจิกายน-6 ธันวาคม พ.ศ. 2566 และนำเสนอไว้ในรายงาน ฉบับเดือนกรกฎาคม-ธันวาคม พ.ศ. 2566 เรียบร้อยแล้ว

ตารางที่ 1-1 (ต่อ) แผนการติดตามตรวจสอบโครงการรถไฟฟ้าสายสีเขียว ช่วงแบริ่ง-สมุทรปราการ
ระหว่างเดือนมกราคม-มิถุนายน พ.ศ. 2567

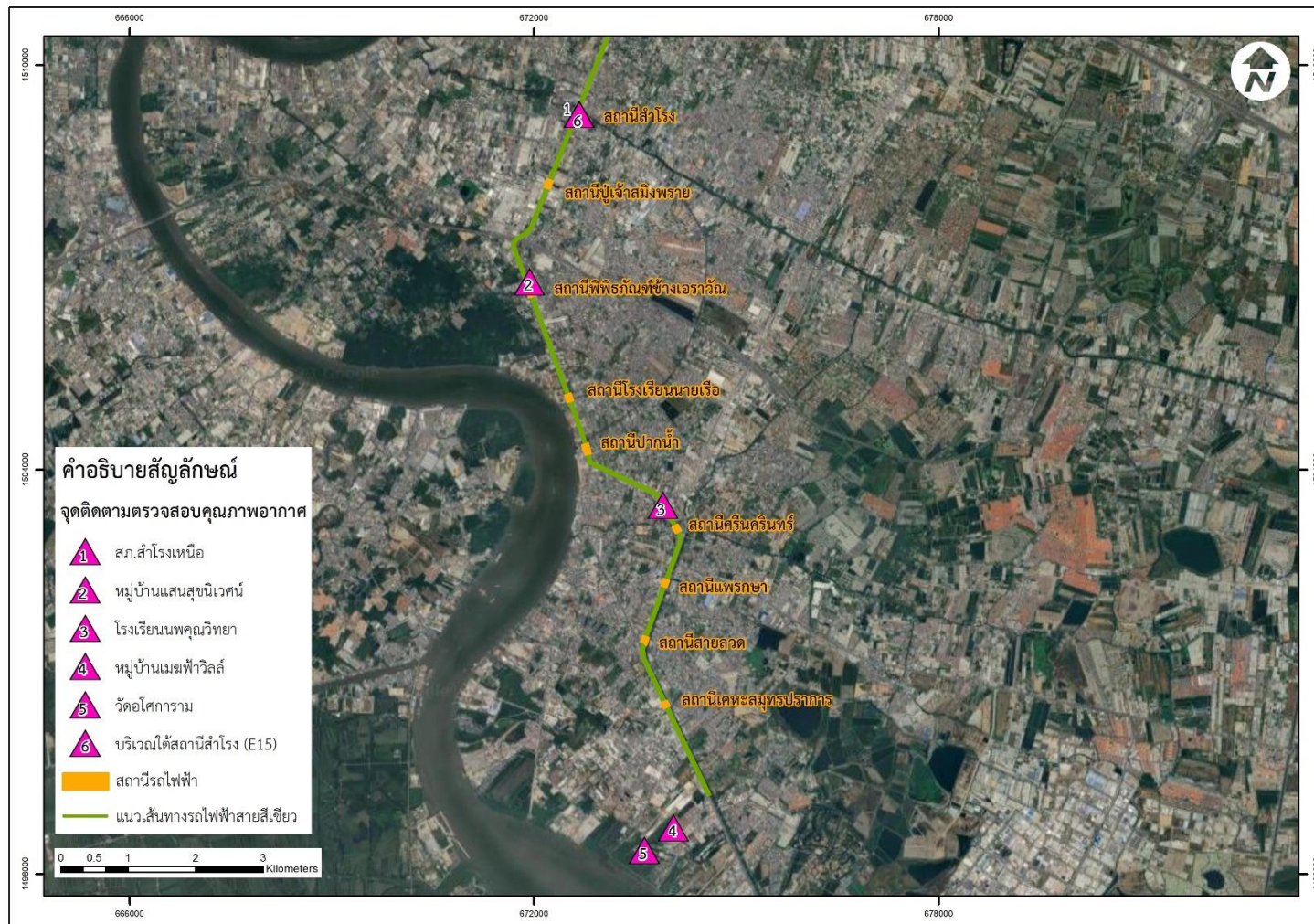
สิ่งแวดล้อมที่ติดตามตรวจสอบ	จุดติดตามตรวจสอบ	ระยะเวลาดำเนินการ
6. สุขภาพและสาธารณสุข		
1. ข้อมูลตรวจสอบสุขภาพทั่วไปของพนักงาน	1. พนักงานพื้นที่โครงการฯ	29 กุมภาพันธ์ พ.ศ. 2567 ถึง 21 เมษายน พ.ศ. 2567
2. รายงานประวัติสุขภาพของพนักงาน		
3. บันทึกการเจ็บป่วยและสุขภาพของผู้ที่อยู่อาศัยบริเวณใกล้เคียงพื้นที่โครงการ (ร.ง.504)	2. สถานีบริการสาธารณสุขใกล้เคียง	ดำเนินการรวบรวมข้อมูลระหว่างเดือนมกราคม-ธันวาคม พ.ศ. 2566 และนำเสนอไว้ในรายงานฉบับเดือนกรกฎาคม-ธันวาคม พ.ศ. 2566 เรียบร้อยแล้ว

1.6 แผนที่ที่ตั้งและขอบเขตการติดตามตรวจสอบโครงการ

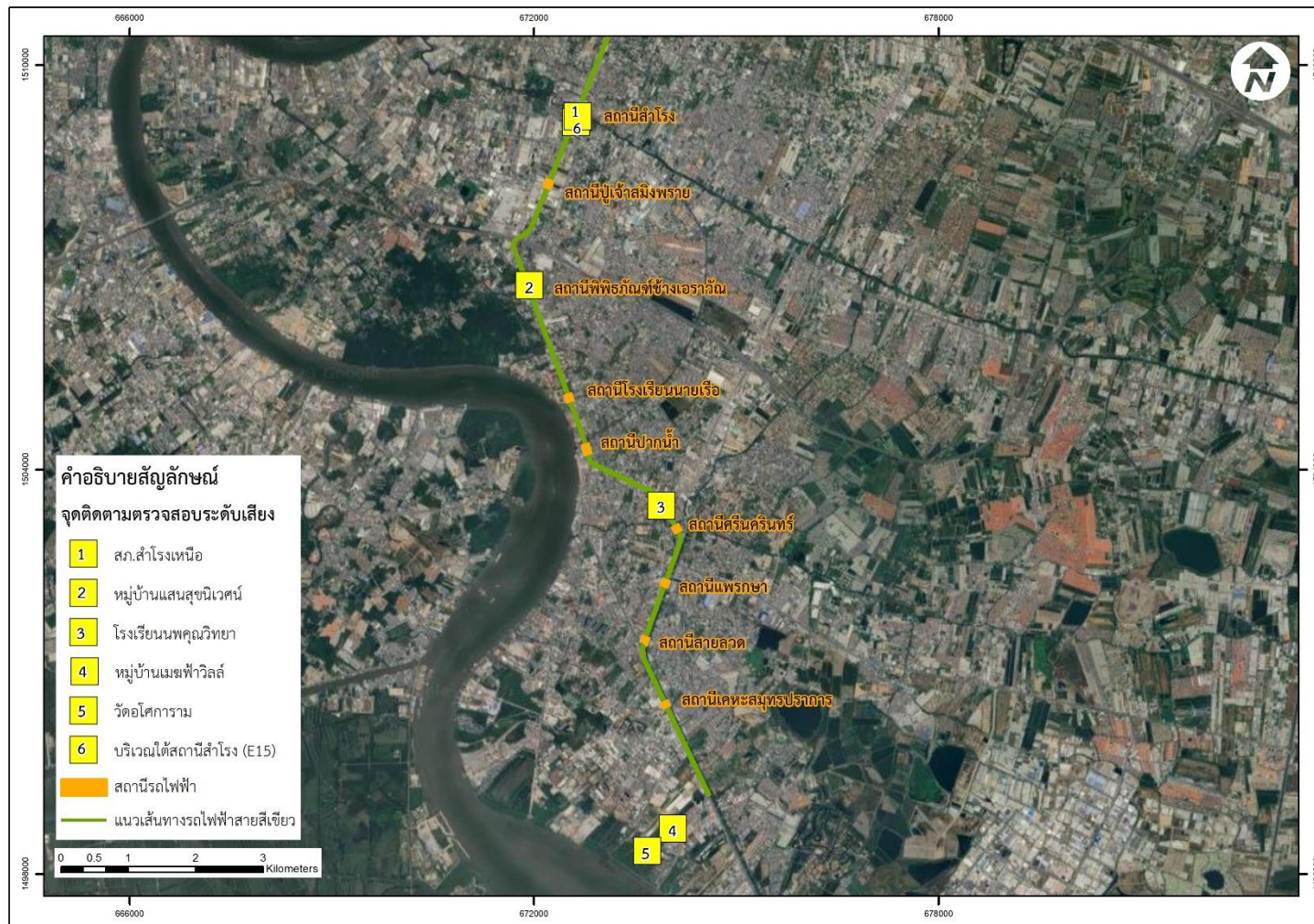
แผนที่ที่ตั้งและขอบเขตพื้นที่การติดตามตรวจสอบโครงการจ้างติดตามตรวจสอบ และประเมินผลกระทบสิ่งแวดล้อมโครงการรถไฟฟ้าสายสีเขียว ช่วงแบริ่ง-สมุทรปราการ ระยะดำเนินการ ระหว่างเดือนมกราคม-มิถุนายน พ.ศ. 2567 (แสดงดังรูปที่ 1-1) และคำพิถักภูมิศาสตร์ของจุดติดตามตรวจสอบแสดงรายละเอียดดังตารางที่ 1-2

ตารางที่ 1-2 พิกัดจุดการติดตามตรวจสอบผลกระทบสิ่งแวดล้อม ระยะดำเนินการ
โครงการรถไฟฟ้าสายสีเขียว ช่วงแบริ่ง-สมุทรปราการ

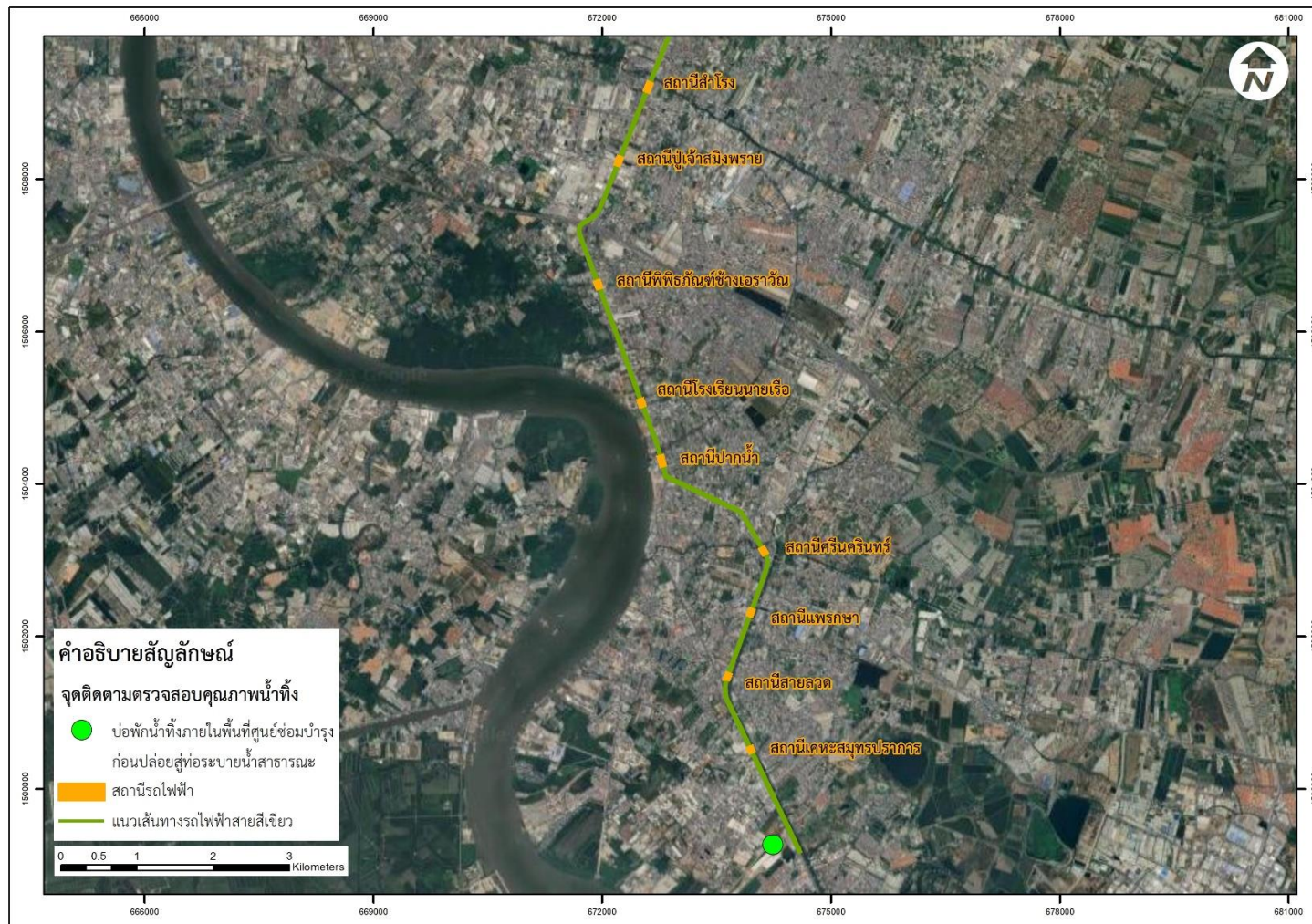
จุดติดตามตรวจสอบ	ดัชนี	พิกัดทางภูมิศาสตร์		
		Zone	Easting	Northing
โครงการรถไฟฟ้าสายสีเขียว ช่วงแบริ่ง-สมุทรปราการ				
1. สภ.สำโรงเหนือ	คุณภาพอากาศ	UTM 47P	0672668	1509273
	ระดับเสียง	UTM 47P	0672619	1509160
2. หมู่บ้านแสนสุขนิเวศน์	คุณภาพอากาศ	UTM 47P	0671929	1506790
	ระดับเสียง	UTM 47P	0671930	1506734
3. โรงเรียนนพคุณวิทยา	คุณภาพอากาศ	UTM 47P	0673910	1503473
	ระดับเสียง	UTM 47P	0673889	1503467
4. หมู่บ้านเมฆฟ้าวิลล์	คุณภาพอากาศ	UTM 47P	0674069	1498686
	ระดับเสียง	UTM 47P	0674060	1498676
5. วัดอโศการาม	คุณภาพอากาศ	UTM 47P	0673633	1498353
	ระดับเสียง	UTM 47P	0673681	1498345
6. บริเวณใต้สถานีบีทีเอสสำโรง (E15)	คุณภาพอากาศ	UTM 47P	0672669	1509271
	ระดับเสียง	UTM 47P	0672649	1509249
7. บ่อพักน้ำทิ้งภายในพื้นที่ศูนย์ซ่อมบำรุงก่อนปล่อยสู่ท่อระบายน้ำสาธารณะ	คุณภาพน้ำทิ้ง	UTM 47P	0674233	1499270



รูปที่ 1-1 แผนที่ตั้งและจุดติดตามตรวจสอบคุณภาพอากาศ
โครงการรถไฟฟ้าสายสีเขียว ช่วงแบริ่ง-สมุทรปราการ ระยะทาง 13.0 กิโลเมตร



รูปที่ 1-1 (ต่อ) แผนที่ตั้งและจุดติดตามตรวจสอบระดับเสี่ยง
โครงการรถไฟฟ้ามหานคร สายสีเข้ม ช่วงบางเขน-สมุทรปราการ ระยะทาง 13.0 กิโลเมตร



รูปที่ 1-1 (ต่อ) แผนที่ตั้งและจุดติดตามตรวจสอบคุณภาพน้ำทั้ง
โครงการรถไฟฟ้าสายสีเขียว ช่วงแบริ่ง-สมุทรปราการ ระยะทาง 13.0 กิโลเมตร