

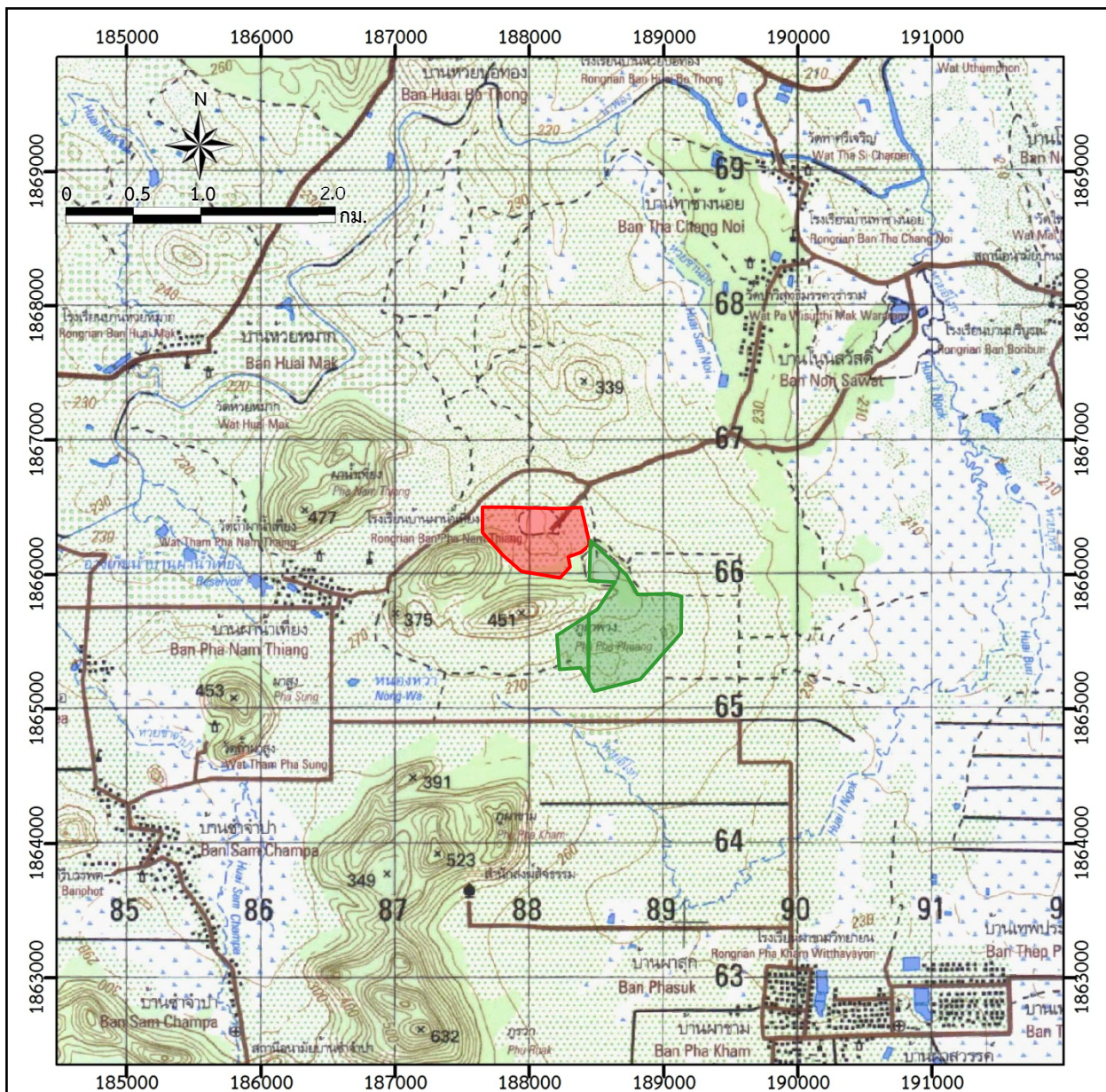
1.1 ความเป็นมาของการจัดทำรายงาน

บริษัท ส.อมรพรรณ (1993) จำกัด ได้เสนอรายงานการประเมินผลกระทบสิ่งแวดล้อม (เดิมเรียก รายงานการวิเคราะห์ผลกระทบสิ่งแวดล้อม) โครงการทำเหมืองชนิดแร่หินอุตสาหกรรมชนิดหินปูน (เพื่ออุตสาหกรรมก่อสร้าง) **คำขอประทานบัตรที่ 4/2558** ตั้งอยู่ที่ หมู่ที่ 4 ตำบลบริบูรณ์ อำเภอสีชมพู จังหวัดขอนแก่น (**รูปที่ 1.1-1**) โดยในการประชุมครั้งที่ 14/2561 เมื่อวันที่ 8 พฤษภาคม 2561 คณะกรรมการผู้ชำนาญการพิจารณารายงานการวิเคราะห์ผลกระทบสิ่งแวดล้อม ด้านเหมืองแร่ มีมติเห็นชอบรายงานดังกล่าว ต่อมาสำนักงานนโยบายและแผนทรัพยากรธรรมชาติและสิ่งแวดล้อม (สผ.) แจ้งผลการพิจารณารายงานการประเมินผลกระทบสิ่งแวดล้อมของโครงการ โดยจะต้องปฏิบัติตามมาตรการป้องกันและแก้ไขผลกระทบสิ่งแวดล้อม และมาตรการติดตามตรวจสอบผลกระทบสิ่งแวดล้อม ตามหนังสือ ทส 1009.2/6028 ลงวันที่ 15 พฤษภาคม 2561 **ดังเอกสารแนบ 1** ปัจจุบันคำขอประทานบัตรดังกล่าวได้รับอนุญาตเป็นประทานบัตรที่ **15514/16380** ตั้งแต่วันที่ 30 สิงหาคม 2562 ถึงวันที่ 29 สิงหาคม 2592 รวมอายุประทานบัตร 30 ปี **ดังเอกสารแนบ 2**

บริษัท ส.อมรพรรณ (1993) จำกัด มอบหมายให้บริษัท เอ บี อี เอ็น เอ็นจีเนียริง คอนซัลแตนท์ จำกัด ผู้ได้รับอนุญาตให้เป็นผู้มีสิทธิทำรายงานเกี่ยวกับการศึกษาและมาตรการป้องกันและแก้ไขผลกระทบกระเทือนต่อคุณภาพสิ่งแวดล้อม ใบอนุญาตเลขที่ 4/2566 ดำเนินการจัดทำรายงานผลการปฏิบัติตามมาตรการป้องกันและแก้ไขผลกระทบสิ่งแวดล้อมและมาตรการติดตามตรวจสอบผลกระทบสิ่งแวดล้อม เพื่อเสนอหน่วยงานที่เกี่ยวข้อง

1.2 รายละเอียดของโครงการโดยสังเขป

1. ชื่อโครงการ โครงการทำเหมืองชนิดแร่หินอุตสาหกรรมชนิดหินปูน (เพื่ออุตสาหกรรมก่อสร้าง) ประทานบัตรที่ 15514/16380
2. สถานที่ตั้ง หมู่ที่ 4 ตำบลบริบูรณ์ อำเภอสีชมพู จังหวัดขอนแก่น
3. ขนาดพื้นที่โครงการ 195-2-34 ไร่
4. ชื่อเจ้าของโครงการ บริษัท ส.อมรพรรณ (1993) จำกัด
5. สถานที่ติดต่อ เลขที่ 54 หมู่ที่ 7 ตำบลบริบูรณ์ อำเภอสีชมพู จังหวัดขอนแก่น 40220
โทรศัพท์ : 097-313-2888
6. จัดทำโดย บริษัท เอ บี อี เอ็น เอ็นจีเนียริง คอนซัลแตนท์ จำกัด
7. โครงการผ่านการพิจารณาของคณะกรรมการผู้ชำนาญการในการประชุมครั้งที่ 14/2561 เมื่อวันที่ 8 พฤษภาคม 2561
8. โครงการได้รับอนุญาตประทานบัตรตั้งแต่วันที่ 30 สิงหาคม 2562 ถึงวันที่ 29 สิงหาคม 2592 รวมอายุประทานบัตร 30 ปี
9. โครงการได้นำเสนอรายงานผลการปฏิบัติตามมาตรการฯ ครั้งล่าสุดเมื่อเดือนมกราคม 2567



สัญลักษณ์ :



พื้นที่โครงการ (ประทานบัตรที่ 15514/16380
ของบริษัท ส.อมรพรรณ (1993) จำกัด)

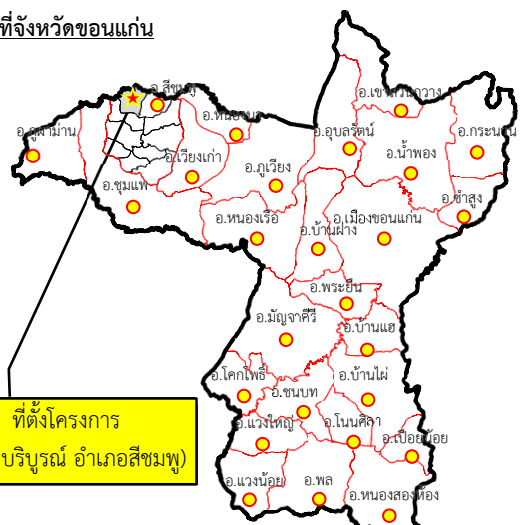


คำขอประทานบัตรข้างเคียง

ที่มา: กรมแผนที่ทหาร (2540)

และข้อมูลสารสนเทศภูมิศาสตร์ของกรมอุตุนิยมวิทยาพื้นฐานและการเมืองแร่ (www.dpim.go.th, มีนาคม 2567)

แผนที่จังหวัดขอนแก่น



รูปที่ 1.1-1

ที่ตั้งพื้นที่โครงการ

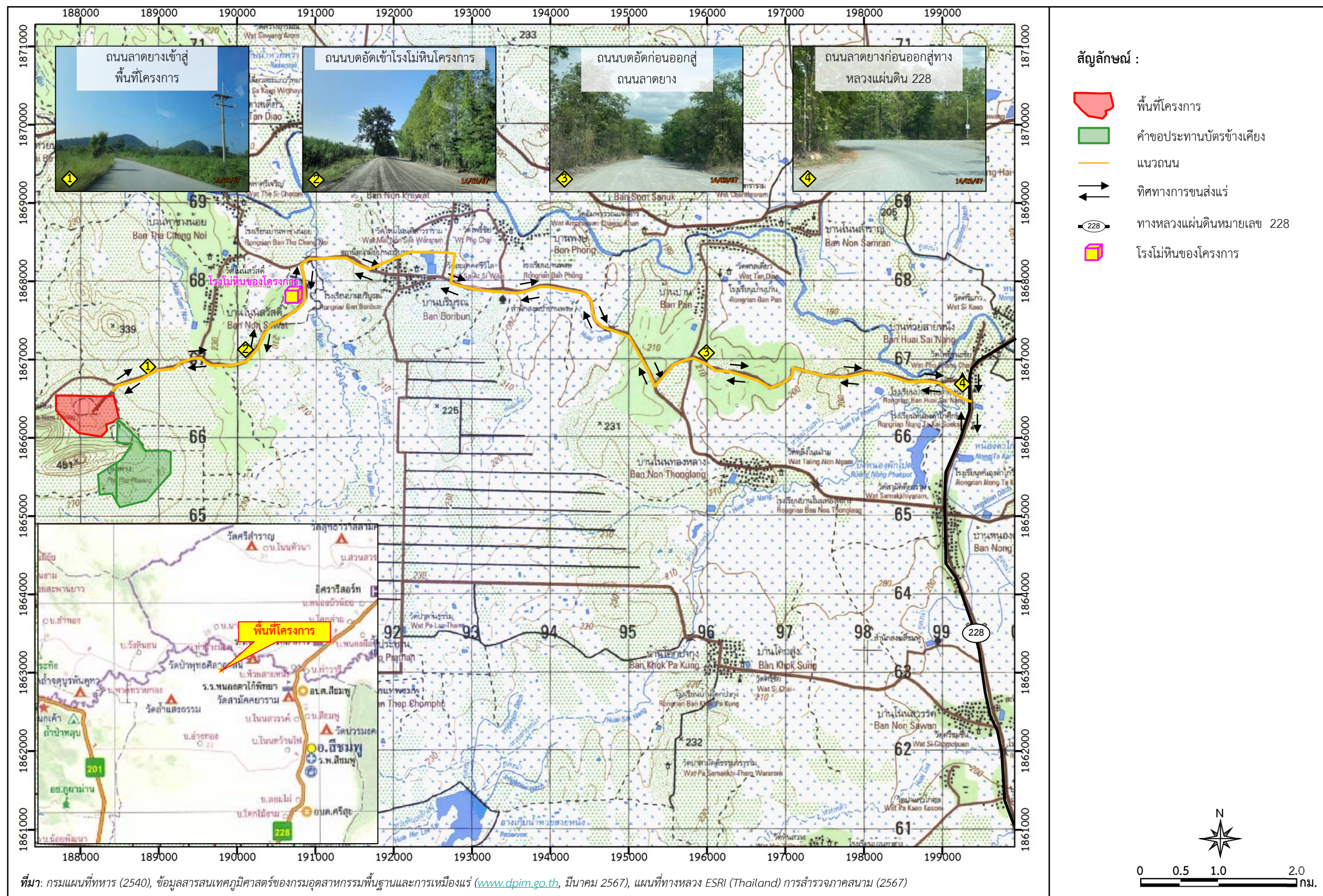
1.3 รายละเอียดโครงการ

1.3.1 ลักษณะ/ประเภทโครงการ

โครงการนี้เป็นการทำเหมืองชนิดแร่หินอุตสาหกรรมชนิดหินปูน (เพื่ออุตสาหกรรมก่อสร้าง) เป็นการ
ทำเหมืองโดยวิธีเหมืองหาบ ลักษณะภูมิประเทศของพื้นที่โครงการตั้งอยู่บริเวณที่ราบเชิงเขา (ภูเขาพวง) เป็นภูเขา
ลูกโดด จากข้อมูลรังวัดภูมิประเทศ พบว่าพื้นที่โครงการมีพื้นที่ผ่านการทำเหมืองมาแล้ว 2 แห่ง เนื้อที่รวม 120 ไร่
ทางด้านทิศเหนือ ปัจจุบันมีน้ำท่วมขัง และบริเวณตอนกลางต่อเนื่องจากทางใต้เป็นพื้นที่ทำเหมืองปัจจุบัน
มีระดับความสูงประมาณ 270 เมตรจากระดับน้ำทะเลปานกลาง (ม.รทก.) เป็นเนินอยู่ตอนกลางของพื้นที่ ลีกลง
ไปถึงระดับ 210 ม.รทก.) โดยบริเวณขุมเหมืองด้านทิศเหนือที่มีน้ำท่วมขังมีความลึกประมาณ 40 เมตร (ม.)
(ตามแผนผังโครงการทำเหมืองแร่หินปูน (เพื่ออุตสาหกรรมก่อสร้าง) ของบริษัท ส.อมรพรรณ (1993) จำกัด,
2560) บริเวณทิศเหนือติดกับพื้นที่ป่า ทิศใต้ติดกับพื้นที่ป่าสงวนแห่งชาติดงลาน ทิศตะวันออกติดกับพื้นที่
เพาะปลูกจำพวกอ้อยและยางพารา และทิศตะวันตกติดกับพื้นที่ป่า

1.3.2 ขนาดพื้นที่โครงการ/ระยะทาง

พื้นที่โครงการ มีเนื้อที่ 195-2-34 ไร่ การเดินทางเข้าสู่พื้นที่โครงการของบริษัท ส.อมรพรรณ (1993)
จำกัด ตำบลบริบูรณ์ อำเภอสีชมพู จังหวัดขอนแก่น เริ่มต้นจากตัวจังหวัดขอนแก่น แล้วเดินทางไปทาง
ทิศตะวันออก ตามทางหลวงแผ่นดินหมายเลข 12 (ขอนแก่น-อำเภอชุมแพ-อำเภอหล่มสัก) เป็นระยะทางประมาณ
82 กิโลเมตร (กม.) ถึงสี่แยกเลี้ยวขวาไปทางเหนือ ตามทางหลวงแผ่นดินหมายเลข 228 (อำเภอชุมแพ-อำเภอ
สีชมพู-อำเภอสีบุญเรือง) ถึงประมาณหลักกิโลเมตรที่ 50 เลี้ยวซ้ายตามทางลาดยางประมาณ 6 กม. จะมีทางแยก
ขวามือเข้ามาประมาณ 3 กม. ถึงโรงโม่หินของบริษัท ส.อมรพรรณ (1993) จำกัด เดินทางไปตามทางถนนบดอัด
สลับลาดยางอีก 2 กม. จนถึงบริเวณที่ตั้งพื้นที่โครงการเป็นระยะทางจากตัวจังหวัดขอนแก่นรวมประมาณ 93 กม.
(รูปที่ 1.3-1)



รูปที่ 1.3-1

เส้นทางคมนาคมและขนส่งแร่ของโครงการ

1.3.3 กิจกรรมในโครงการ

1) การทำเหมืองแร่

กิจกรรมการทำเหมืองผลิตแร่หินปูน โดยวิธีการเจาะ-ระเบิดแบบชั้นบันได โดยใช้เครื่องเจาะ Air track และ/หรือ เครื่องเจาะแบบ Hydraulic ขนาดดอกเจาะ 3 นิ้ว ในการเจาะระเบิด และอัดวัตถุระเบิด ประกอบด้วย AN-FO เป็นวัตถุระเบิดหลัก และ Emulsion เป็นวัตถุระเบิดแรงสูง โดยใช้แก๊ปไฟฟ้าเป็นตัวจุดกระตุ้น (Detonator) หินปูนที่ได้จากการระเบิดผลิตบริเวณหน้าเหมืองจะใช้รถขุดตัก Back Hoe ตักหินปูนใส่รถบรรทุกสิบล้อลำเลียงไปยังโรงโม่หินของโครงการซึ่งอยู่ทางทิศตะวันออกของพื้นที่โครงการ การทำเหมืองจะทำจากระดับผิวดินที่ระดับความสูงประมาณ 270 ม.(รทก.) ลดระดับลงมาตามขอบเขตแหล่งหินปูนจนถึงระดับต่ำสุดประมาณ 180 ม.(รทก.) และจะเปิดหน้าเหมืองเป็นชั้นชั้นบันได (Benching method) โดยมีความสูงแต่ละชั้น 10 ม. และมีความลาดชันรวมของหน้าเหมืองไม่เกิน 45 องศา

2) การแต่งแร่

ไม่มีการแต่งแร่ในเขตพื้นที่ประทานบัตร โดยหินปูนที่ผลิตได้จะนำไปยังโรงโม่หินของโครงการซึ่งตั้งอยู่ทางทิศตะวันออกของพื้นที่ประทานบัตร ใบอนุญาตทะเบียนโรงงานที่ 3-3(1)-2/36 ขก. โดยมีขนาดปากโม่ 36 นิ้ว x 42 นิ้ว จำนวน 1 โรง สามารถรับหินป้อนได้ตามมาตรฐานเครื่องจักรประมาณ 230 ตัน/ชั่วโมง/โรง

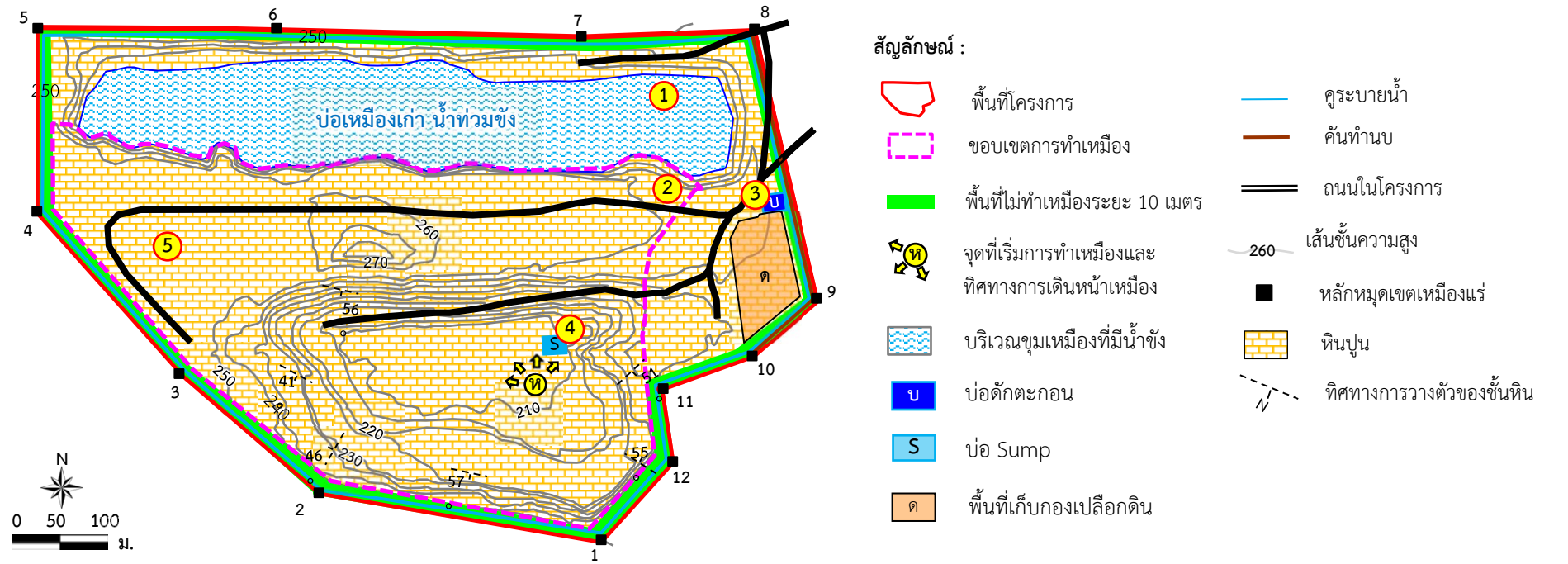
1.3.4 พื้นที่และลักษณะการใช้ประโยชน์ที่ดินโดยรอบ

1) การใช้ประโยชน์ที่ดินภายในโครงการ ในปัจจุบันหน้าเหมืองของประทานบัตรที่ 15514/16380 อยู่บริเวณด้านทิศใต้ มีการเปิดหน้าเหมืองในลักษณะเป็นชั้นบันไดขยายออกไปจนสุดแนวขอบเขตการทำเหมือง และโครงการยังคงเว้นการทำเหมืองระยะ 10 ม. ถนนภายในพื้นที่โครงการอยู่ด้านทิศตะวันออกเฉียงเหนือของพื้นที่ทำเหมือง ใช้ในการลำเลียงแร่เข้าสู่โรงโม่หิน ซึ่งตั้งอยู่ภายนอกโครงการ บริเวณทิศเหนือของประทานบัตรติดกับบ่อเหมืองเก่า บริเวณด้านทิศใต้ติดกับหน้าเหมืองและบ่อเหมืองปัจจุบัน บริเวณด้านทิศตะวันตกติดกับพื้นที่เว้นทำเหมืองระยะ 10 ม. แสดงดังรูปที่ 1.3-2

2) การใช้ประโยชน์ที่ดินโดยรอบโครงการ ด้านทิศตะวันตกมีสถานที่สำคัญ โรงเรียนบ้านผาน้ำทิพย์ วัดลำผาน้ำทิพย์ และบ้านราษฎรบ้านผาน้ำทิพย์ ดังรูปที่ 1.3-3

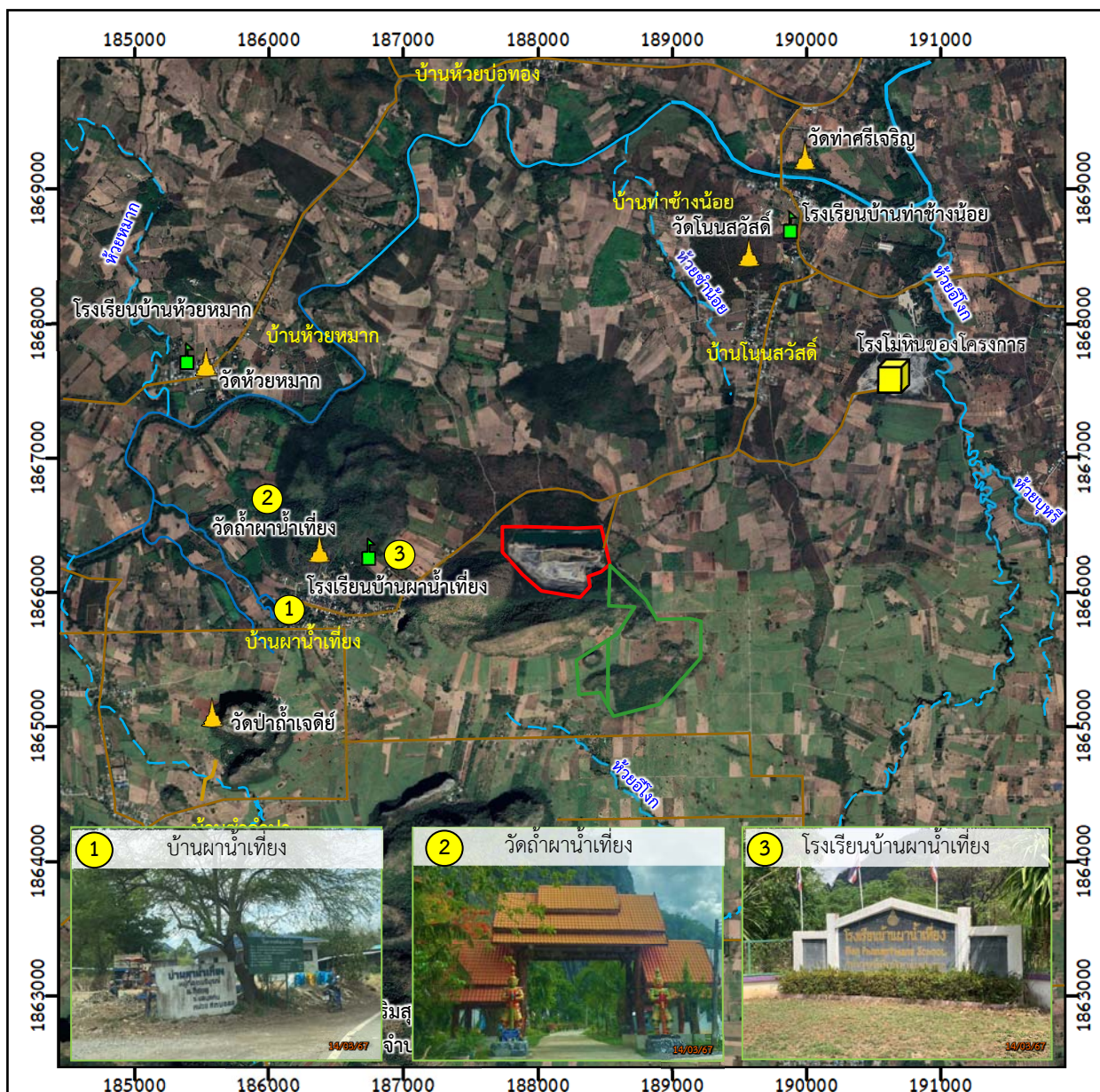
1.4 แผนการดำเนินงานตามมาตรการป้องกันและแก้ไขผลกระทบสิ่งแวดล้อมและมาตรการติดตามตรวจสอบผลกระทบสิ่งแวดล้อม

จากมาตรการป้องกันและแก้ไขผลกระทบสิ่งแวดล้อมและมาตรการติดตามตรวจสอบผลกระทบสิ่งแวดล้อมของโครงการ ตามหนังสือที่ ทส 1009.2/6028 ลงวันที่ 15 พฤษภาคม 2561 สรุปแผนการติดตามตรวจสอบผลกระทบสิ่งแวดล้อม แผนการตรวจสอบการปฏิบัติตามมาตรการฯ และแผนการจัดส่งรายงานผลการปฏิบัติตามมาตรการฯ ของโครงการ ดังตารางที่ 1.4-1



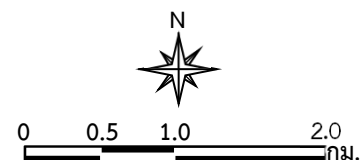
รูปที่ 1.3-2

การใช้ประโยชน์ที่ดินภายในโครงการ



สัญลักษณ์ :

- | | | | |
|--|-------------------------|--|-----------|
| | พื้นที่โครงการ | | แนวถนน |
| | คำขอประทานบัตรช้างเคียง | | ศาสนสถาน |
| | ทางน้ำไหลตลอดปี | | สถานศึกษา |
| | ทางน้ำไหลไม่ตลอดปี | | |



ที่มา : ข้อมูลสารสนเทศภูมิศาสตร์ของกรมอุตุนิยมวิทยาพื้นฐานและการเมืองแร่ (www.dpim.go.th, มีนาคม 2567),
<https://www.google.co.th/maps> (เก็บภาพเมื่อวันที่ 14 มีนาคม 2567) และการสำรวจภาคสนาม (มีนาคม 2567)

รูปที่ 1.3-3

การใช้ประโยชน์ที่ดินโดยรอบโครงการ





ตารางที่ 1.4-1 แผนการดำเนินงานตามมาตรการป้องกันและแก้ไขผลกระทบสิ่งแวดล้อมและมาตรการติดตามตรวจสอบผลกระทบสิ่งแวดล้อมของโครงการ




การดำเนินงาน	ดัชนีที่ตรวจวัด	เดือนที่ดำเนินการ											
		ม.ค.	ก.พ.	มี.ค.	เม.ย.	พ.ค.	มิ.ย.	ก.ค.	ส.ค.	ก.ย.	ต.ค.	พ.ย.	ธ.ค.
• การติดตามตรวจสอบผลกระทบสิ่งแวดล้อม 1) คุณภาพอากาศ จำนวน 3 จุด ได้แก่ (1) โรงโม่หินของโครงการ (2) โรงเรียนบ้านผาน้ำทิพย์ (3) บ้านโนนสวรรค์	- ฝุ่นละอองรวม (TSP) - ฝุ่นละอองที่มีขนาดไม่เกิน 10 ไมครอน (PM-10)												
2) เสียง จำนวน 3 จุด ได้แก่ (1) โรงโม่หินของโครงการ (2) โรงเรียนบ้านผาน้ำทิพย์ (3) บ้านโนนสวรรค์	- ระดับเสียงเฉลี่ย 24 ชั่วโมง ($L_{eq} 24 \text{ hr}$) - ระดับเสียงสูงสุด (L_{max})												
3) ความสั่นสะเทือน จำนวน 3 จุด ได้แก่ (1) โรงเรียนบ้านผาน้ำทิพย์ (2) บ้านโนนสวรรค์ (3) ขอบแปลงประทานบัตร	- ความถี่ (Frequency) - ความเร็วอนุภาค (Peak Particle Velocity) - การขจัด (Displacement)												
4) คุณภาพน้ำผิวดิน จำนวน 1 จุด คือ ขุมเหมืองภายในโครงการ	- ความเป็นกรด-ด่าง (pH) - ความขุ่น (Turbidity) - ปริมาณสารทั้งหมดที่ละลายได้ (Total Dissolved Solids) - ความกระด้างทั้งหมด (Total Hardness) - ปริมาณของแข็งแขวนลอยทั้งหมด (Total Suspended Solids)												

ตารางที่ 1.4-1 (ต่อ)

การดำเนินงาน	ดัชนีที่ตรวจวัด	เดือนที่ดำเนินการ											
		ม.ค.	ก.พ.	มี.ค.	เม.ย.	พ.ค.	มิ.ย.	ก.ค.	ส.ค.	ก.ย.	ต.ค.	พ.ย.	ธ.ค.
5) คุณภาพน้ำใต้ดิน จำนวน 1 จุด คือ บ่อบาดาลบ้านผาน้ำเที่ยง	<ul style="list-style-type: none"> - ความเป็นกรด-ด่าง (pH) - ความขุ่น (Turbidity) - ปริมาณของแข็งแขวนลอยทั้งหมด (Total Suspended Solids) - ความกระด้างทั้งหมด (Total Hardness) - ปริมาณสารทั้งหมดที่ละลายได้ (Total Dissolved Solids) - ปริมาณเหล็กกรรม (Iron) 												
6) สาธารณสุข อาชีวอนามัย และความปลอดภัย ให้ทำการตรวจสอบสภาพพนักงานปีละ 1 ครั้ง	<ul style="list-style-type: none"> - สุขภาพทั่วไป - สมรรถภาพการได้ยิน - สมรรถภาพปอด - โรคเกี่ยวกับระบบทางเดินหายใจ 												
7) เศรษฐกิจ-สังคม จำนวน 4 ชุมชน ได้แก่ 1) หมู่ที่ 4 บ้านผาน้ำเที่ยง 2) หมู่ที่ 7 บ้านโนนสวรรค์	<p>ดำเนินการสอบถามความคิดเห็นของราษฎรเกี่ยวกับ</p> <ul style="list-style-type: none"> - สภาพเศรษฐกิจ-สังคมและสุขภาพ - ปัญหาที่เกิดจากโครงการ - ความวิตกกังวลเกี่ยวกับการทำเหมือง - ความคิดเห็นต่อโครงการ - ความต้องการของชุมชน - ข้อเสนอแนะที่มีต่อโครงการ - การวิเคราะห์การเปลี่ยนแปลงเศรษฐกิจและสังคม 												

ตารางที่ 1.4-1 (ต่อ)

การดำเนินงาน	ดัชนีที่ตรวจวัด	เดือนที่ดำเนินการ											
		ม.ค.	ก.พ.	มี.ค.	เม.ย.	พ.ค.	มิ.ย.	ก.ค.	ส.ค.	ก.ย.	ต.ค.	พ.ย.	ธ.ค.
• การตรวจสอบการปฏิบัติตามมาตรการฯ	- การดำเนินงานในรอบเดือนมกราคม-มิถุนายน												
	- การดำเนินงานในรอบเดือนกรกฎาคม-ธันวาคม												
• การจัดส่งรายงาน	- รายงานฉบับเดือนมกราคม-มิถุนายน												
	- รายงานฉบับเดือนกรกฎาคม-ธันวาคม		จัดส่ง ม.ค. ของปีต่อไป										

หมายเหตุ :  การตรวจวัดคุณภาพสิ่งแวดล้อม
 การตรวจสอบการปฏิบัติตามมาตรการฯ
 การจัดส่งรายงาน