

รายงานผลการปฏิบัติตามมาตรการป้องกันและแก้ไข ผลกระทบสิ่งแวดล้อมและมาตรการติดตามตรวจสอบ ผลกระทบสิ่งแวดล้อม

ช่วงดำเนินการระหว่างเดือน มกราคม – มิถุนายน 2567



โครงการ โรงแรมบางพระรีสอร์ท

สถานที่ตั้งโครงการ: เลขที่ 45 หมู่ 6 ตำบลบางพระ อำเภอศรีราชา จังหวัดชลบุรี 20110

โทร : 038 341149 , 038 341149 50

เจ้าของโครงการ:

บริษัท ธนารักษ์พัฒนาสินทรัพย์ จำกัด

สถานที่ติดต่อ:

เลขที่ 120 อาคารธนพิพัฒน์

ศูนย์ราชการเฉลิมพระเกียรติ ๘๐ พรรษา ๕ ธันวาคม ๒๕๕๐

ถนนแจ้งวัฒนะ แขวงทุ่งสองห้อง เขตหลักสี่ กรุงเทพมหานคร 10210

โทร: 02-142-2222

บริษัทที่ปรึกษาผู้จัดทำรายงาน : บริษัท กรีน มอนิเตอร์িং เซอร์วิส จำกัด

สถานที่ติดต่อ:

39/7 หมู่ 7 ตำบลเสม็ด

อำเภอเมือง จังหวัดชลบุรี 20130

โทร: 081 7782112

รายงานผลการปฏิบัติตามมาตรการป้องกันและแก้ไข
ผลกระทบสิ่งแวดล้อมและมาตรการติดตามตรวจสอบผลกระทบสิ่งแวดล้อม
โครงการด้านที่พักอาศัย บริการชุมชนและสถานที่พักตากอากาศ

ชื่อโครงการ	โครงการ โรงแรมบางพระ รีสอร์ท
เจ้าของโครงการ	บริษัท ธนารักษ์พัฒนาสินทรัพย์ จำกัด
สถานที่อยู่ที่ดินติดต่อได้	เลขที่ 120 อาคารธนพัฒน์ ศูนย์ราชการเฉลิมพระเกียรติ ๘๐ พรรษา ๕ ธันวาคม ๒๕๕๐ ถนนแจ้งวัฒนะ แขวงทุ่งสองห้อง เขตหลักสี่ กรุงเทพมหานคร 10210 โทร: 02-142-2222
สถานที่ตั้งโครงการ	เลขที่ 45 หมู่ 6 ตำบลบางพระ อำเภอศรีราชา จังหวัดชลบุรี 20110 โทร: 038 341149-50 โทรสาร: 038 341513
บริษัทที่ปรึกษาผู้จัดทำรายงาน	บริษัท กรีน มอนิเตอร์িং เซอร์วิส จำกัด
สถานที่ติดต่อ	39/7 หมู่ 7 ตำบลเสม็ด อำเภอเมือง จังหวัดชลบุรี 20130 โทร: 081 7782112

สารบัญ

แบบ ตต.1	4
บทนำ	5
แบบ ตต.2	6
ความเป็นมาของการจัดทำรายงาน	14
แผนการดำเนินการตามมาตรการป้องกันและแก้ไขผลกระทบสิ่งแวดล้อม และมาตรการ ติดตามตรวจสอบผลกระทบสิ่งแวดล้อม	15
แผนการติดตามตรวจสอบคุณภาพน้ำ	16
ผลการดำเนินการตามมาตรการป้องกัน และลดผลกระทบสิ่งแวดล้อม	17
ผลการดำเนินการตามมาตรการป้องกันและลดผลกระทบสิ่งแวดล้อม แบบ ตต. 3	18
ตารางที่ 1. แบบรายงานผลการปฏิบัติตามมาตรการป้องกันและแก้ไขผลกระทบสิ่งแวดล้อม และมาตรการติดตาม ตรวจสอบผลกระทบสิ่งแวดล้อมของ	18
ผลการติดตามตรวจสอบผลกระทบสิ่งแวดล้อม	28
รายงานผลการตรวจวัดคุณภาพน้ำทิ้ง แบบ ตต.9	30
สรุปผลการติดตามตรวจสอบคุณภาพสิ่งแวดล้อม	44
ภาคผนวก.....	45
ภาคผนวกที่ 1 หนังสือสำเนาแจ้งผลการพิจารณาให้ความเห็นชอบในรายงานการวิเคราะห์ผลกระทบ สิ่งแวดล้อม พร้อมมาตรการการปฏิบัติตามมาตรการป้องกันและแก้ไขผลกระทบสิ่งแวดล้อม และมาตรการติดตามตรวจสอบคุณภาพสิ่งแวดล้อม	
ภาคผนวกที่ 2 ข้อมูลและภาพแสดงผลการปฏิบัติตามมาตรการป้องกันและแก้ไขผลกระทบสิ่งแวดล้อม และมาตรการติดตามตรวจสอบคุณภาพสิ่งแวดล้อม	
ภาคผนวกที่ 3 ภาพแสดงการเก็บตัวอย่าง โครงการ โรงแรมบางพระ รีสอร์ท	
ภาคผนวกที่ 4 รายงานผลวิเคราะห์คุณภาพน้ำ	
ภาคผนวกที่ 5 หนังสือขึ้นทะเบียนห้องปฏิบัติการวิเคราะห์เอกชน และเอกสารสอบเทียบเครื่องมือ ที่ใช้ในการตรวจวัด	

แบบ ตต.1

หนังสือรับรองการจัดทำรายงานผลการปฏิบัติตามมาตรการป้องกันและแก้ไขผลกระทบสิ่งแวดล้อม
และมาตรการติดตามตรวจสอบผลกระทบสิ่งแวดล้อม
โครงการโรงแรมบางพระ รีสอร์ท

วันที่ 23 เดือน กรกฎาคม พ.ศ. 2567

หนังสือรับรองฉบับนี้ ขอรับรองว่า บริษัท กรีน มอนิเตอร์িং เซอร์วิส จำกัด เป็นผู้จัดทำรายงานผลการ
ปฏิบัติตามมาตรการป้องกันและแก้ไขผลกระทบสิ่งแวดล้อมและมาตรการติดตามตรวจสอบผลกระทบสิ่งแวดล้อม
โครงการโรงแรมบางพระ รีสอร์ท ของบริษัท ธนารักษ์พัฒนาสินทรัพย์ จำกัด
ฉบับประจำเดือน มกราคม – มิถุนายน พ.ศ. 2567

โดยมีคณะผู้จัดทำรายงาน ดังต่อไปนี้

ผู้จัดทำรายงาน	ลายมือชื่อ	ตำแหน่ง
1. นางสาว พิศโสภา กิจจาหาญ	ผู้จัดทำรายงาน
2. นางสาว อัญชนา สุรดิขจร	ผู้จัดทำรายงาน

ขอแสดงความนับถือ

(พิศโสภา กิจจาหาญ)
ตำแหน่งกรรมการผู้จัดการบริษัท
(ประทับตราบริษัท)

บทนำ

โครงการโรงแรมบางพระ รีสอร์ท ตั้งอยู่ในสนามกอล์ฟบางพระ อินเตอร์เนชั่นแนล อำเภอสรีราชา จังหวัดชลบุรี เริ่มก่อตั้งและดำเนินการมาตั้งแต่ปี พ.ศ. 2531 โดย บริษัท บางพระกอล์ฟ อินเตอร์เนชั่นแนล จำกัด ซึ่งเป็นการร่วมทุนกันระหว่างการท่องเที่ยวแห่งประเทศไทย (ททท.) กับผู้ประกอบการชาวญี่ปุ่น โดยที่การท่องเที่ยวแห่งประเทศไทย กรมธนารักษ์ และอื่นๆ ถือหุ้นส่วนใหญ่อยู่ประมาณ 51 % (การท่องเที่ยวแห่งประเทศไทยถือหุ้นอยู่ 20 % กรมธนารักษ์ถือหุ้นอยู่ 20 % และบุคคลผู้ถือสัญชาติไทยถือหุ้นอยู่อีก 11 %) ต่อมาทางการท่องเที่ยวแห่งประเทศไทย ได้เข้ามาบริหารตั้งแต่ 13 ตุลาคม 2559 จนถึง 12 ตุลาคม 2560 และปัจจุบัน บริษัท ธนารักษ์พัฒนาสินทรัพย์ จำกัด เป็นเจ้าของโครงการ โดยมีบริษัท เกะล้าน เรสซิเดนซ์ จำกัด เป็นผู้ดำเนินการ

สนามกอล์ฟบางพระ เป็นสนามกอล์ฟเก่าแก่อันดับต้นๆ ของประเทศไทย สร้างในสมัย จอมพล ป.พิบูลสงคราม และ กรมชลประทาน ต่อมาได้โอนให้กองสลากกินแบ่งรัฐบาล ในสมัยจอมพล สฤษดิ์ ธนะรัชต์ สนามบางพระในสมัยนั้นมีเพียง 9 หลุม จอมพล สฤษดิ์ ได้ให้ พล.ท.จิตต์ สุนทรานนท์ สร้างเพิ่มอีก 9 หลุม และได้มอบหมายให้ การท่องเที่ยวแห่งประเทศไทย (ททท.) ซึ่งมีพลโท เฉลิมชัย จารุวัสต์ ผอ.การท่องเที่ยว ในขณะนั้น ได้ปรับปรุงสนามกอล์ฟบางพระจนเป็นที่นิยมและยอมรับของนักกอล์ฟ และไปต่างประเทศ ต่อมา พ.อ.สมชาย หิรัญกิจ เข้าดำรงตำแหน่ง ผอ.การท่องเที่ยวคนใหม่ ได้มีการเปลี่ยนแปลงสนามกอล์ฟบางพระ โดยได้เปิดโอกาสให้เอกชนเข้าร่วมทุน ได้เข้ามาดำเนินการต่อและเปลี่ยนชื่อเป็น “สนามบางพระกอล์ฟคลับ”

แบบ ตต.2

รายงานผลการปฏิบัติตามมาตรการป้องกันและแก้ไขผลกระทบสิ่งแวดล้อม
และมาตรการติดตามตรวจสอบคุณภาพสิ่งแวดล้อม
โครงการ **ด้านที่พักอาศัย บริการชุมชนและสถานที่พักตากอากาศ**

- 1 ชื่อโครงการ โรงแรมบางพระ รีสอร์ท
- 2 สถานที่ตั้ง เลขที่ 45 หมู่ 6 ตำบลบางพระ อำเภอศรีราชา จังหวัดชลบุรี
- 3 ชื่อเจ้าของโครงการ บริษัท ธารักษ์พัฒนาสินทรัพย์ จำกัด
- 4 สถานที่ติดต่อ เลขที่ 120 อาคารธนพัฒน์
ศูนย์ราชการเฉลิมพระเกียรติ ๘๐ พรรษา ๕ ธันวาคม ๒๕๕๐
ถนนแจ้งวัฒนะ แขวงทุ่งสองห้อง เขตหลักสี่
กรุงเทพมหานคร 10210
โทร: 02-142-2222
- 5 จัดทำโดย บริษัท กรีน มอนิเตอร์িং เซอร์วิส จำกัด
- 6 โครงการผ่านการพิจารณาของคณะกรรมการผู้ชำนาญการ เมื่อ วันที่ 4 ธันวาคม พ.ศ. 2549
(ทส 1009/10254)
- 7 โครงการ ได้นำเสนอรายงานผลการปฏิบัติครั้งสุดท้าย เมื่อวันที่ 25 เดือน มกราคม พ.ศ. 2567

8 รายละเอียดโครงการ

8.1 เป็นโครงการประเภท**ด้านที่พักอาศัย บริการชุมชนและสถานที่พักตากอากาศ** โครงการ โรงแรมบางพระ รีสอร์ท ประกอบด้วยอาคารโรงแรมส่วนเดิมสูง 3 ชั้น ห้องพัก 60 ห้อง 1 หลัง โรงแรมส่วนขยายห้องพัก 40 ห้อง จำนวน 1 หลัง รวมทั้งหมด 100 ห้อง และอาคารคลับเฮ้าส์ (Club House) สูง 2 ชั้น จำนวน 1 หลัง สำหรับรับรองผู้ให้บริการ มีรายละเอียดดังนี้ (แสดงดัง รูปที่ 1 และ 2)

●อาคารส่วนเดิม เริ่มเปิดดำเนินการมาตั้งแต่ปี พ.ศ. 2531 ประกอบด้วย อาคารโรงแรมส่วนเดิม ห้องพัก 60 ห้อง สูง 3 ชั้น 1 หลัง โดยแต่ละชั้นมีการใช้ประโยชน์พื้นที่ ดังนี้

◆ ชั้นที่ 1 มีพื้นที่ส่วนโถงรองรับ (Lobby) ไว้สำหรับบริการอาหารว่าง เครื่องดื่ม ร้อน และเย็น พื้นที่ส่วน ห้องน้ำชาย-หญิง จำนวน 2 ห้อง และห้องพักขนาดมาตรฐาน จำนวน 20 ห้อง

◆ ชั้นที่ 2 มีพื้นที่ส่วนต้อนรับและลงทะเบียน (Reception) และห้องพักขนาดมาตรฐานจำนวน 20 ห้อง

◆ ชั้นที่ 3 มีพื้นที่ส่วนรับรอง และห้องพักทั้งหมด 20 ห้อง แบ่งเป็น ห้องพักมาตรฐาน 16 ห้อง และห้องสวีท (Suit) 2 ห้อง ซึ่งห้องสวีท 1 ห้องมีขนาดเท่ากับห้องพักขนาดมาตรฐาน 2 ห้อง

● อาคาร โรงแรมส่วนขยาย

อาคารส่วนขยายประกอบด้วยห้องพัก 40 ห้อง เปิดดำเนินการโครงการตั้งแต่ปลายปี พ.ศ. 2548 มีลักษณะและรูปแบบเหมือนโรงแรมอาคารส่วนเดิมสูง 3 ชั้น 1 หลัง โดยมีทางเดินเชื่อมต่อกับอาคารส่วนเดิม ภายในอาคารแต่ละชั้นประกอบด้วย

◆ ชั้นที่ 1 มีห้องพักขนาดมาตรฐานจำนวน 14 ห้อง และห้องควบคุมระบบไฟฟ้า โทรศัพท์ 1 ห้อง

◆ ชั้นที่ 2 มีห้องพักขนาดมาตรฐาน จำนวน 15 ห้อง

◆ ชั้นที่ 3 มีห้องพักขนาดมาตรฐาน จำนวน 9 ห้อง ห้องสวีท (Suit) 2 ห้อง ซึ่งห้องสวีท 1 ห้อง มีขนาดเท่ากับห้องพักขนาดมาตรฐาน 2 ห้อง และห้องสัมมนา 1 ห้อง มีลักษณะเป็นห้องขนาดมาตรฐาน 2 ห้อง ต่อเชื่อมถึงกัน

● อาคารคลับเฮ้าส์ (Club House) สูง 2 ชั้น 1 หลัง โดยแต่ละชั้นมีการใช้ประโยชน์พื้นที่ ดังนี้

◆ ชั้นที่ 1 มี Lobby ห้องน้ำและห้องอาบน้ำ ห้องแต่งตัว และห้อง Locker สำหรับ
ผู้ให้บริการห้องเก็บอุปกรณ์กอล์ฟ ห้องซักรีด สำนักงาน ส่วนรับประทานอาหารของพนักงาน
และห้องอื่น

◆ ชั้นที่ 2 มีพื้นที่ส่วนต้อนรับและลงทะเบียนเพื่อให้บริการสนามกอล์ฟ หรือสมัคร
เป็นสมาชิก ส่วนห้องครัว ส่วนร้านอาหารขนาด 150 ที่นั่ง และส่วนสำนักงาน

- อาคารเอนกประสงค์ (Caddy) สูง 1 ชั้น 2 หลัง มีวัตถุประสงค์ใช้รับรอง Caddy รวมทั้ง
ให้ Caddy ใช้ในการเปลี่ยนเครื่องแต่งตัว ภายในจะมี Locker สำหรับ Caddy แต่ละคน

- อาคารพักอาศัยของพนักงาน สูง 2 ชั้น 3 หลัง ประกอบด้วย ห้องพักพนักงาน
ทั้งหมด จำนวน 52 ห้อง

- ลานจอดรถ

สำหรับที่จอดรถของผู้ที่มาใช้บริการของสนามกอล์ฟและโรงแรมบางพระรีสอร์ท ทาง
โครงการได้จัดเตรียมพื้นที่จอดรถไว้ 2 บริเวณ (แสดงดังรูปที่ 2) ได้แก่

- พื้นที่จอดรถส่วนเดิม มีตำแหน่งอยู่ใกล้กับอาคารคลับเฮาส์ มีลักษณะเป็นลานจอด
รถคอนกรีตกลางแจ้ง มีทั้งหลังคาและไม่มีหลังคาปกคลุม สามารถจอดรถได้
ทั้งหมดประมาณ 100 คัน
- พื้นที่จอดรถส่วนขยาย มีตำแหน่งอยู่ด้านหน้าของอาคารโรงแรมส่วนขยาย มี
ลักษณะเป็นลานจอดรถคอนกรีตกลางแจ้ง มีหลังคาปกคลุม สามารถจอดรถได้
ทั้งหมดประมาณ 32 คัน



อาคาร โรงแรมส่วนเดิม (ปิดใช้งาน)



อาคาร โรงแรมส่วนขยาย



อาคารคลับเฮ้าส์ (Club House)



อาคารที่พักอาศัยพนักงาน



อาคารเอนกประสงค์(Caddy)

รูปที่ 1 แสดงลักษณะของอาคาร



ส่วนของอาคารคลับเฮ้าส์



ส่วนของอาคาร โรงแรมส่วนขยาย

รูปที่ 2 แสดงลานจอดรถยนต์ของโครงการ

8.2 พื้นที่โครงการ โครงการโรงแรมบางพระ รีสอร์ท มีพื้นที่ทั้งหมดประมาณ 620 ไร่ ติด
กับอ่างเก็บน้ำบางพระ (ที่ตั้งโครงการ แสดงดังรูปที่ 3)

แปลงที่ดินของ โครงการ โรงแรมบางพระ รีสอร์ท ขึ้นกับกรมธนารักษ์ หมายเลข ชบ.350

โดยอาณาเขตของโครงการ ติดต่อกับพื้นที่โดยรอบ ดังนี้

ทิศเหนือ ติดกับ ที่ว่างรกร้างชายเขามีกรรมสิทธิ์ เขาพุ ถัดไปเป็นส่วนในพื้นที่ ทำ
เหมือง และเป็นส่วนของเขาปู่เจ้า

ทิศใต้ ติดกับ ชุมชนบางพระ บ้านพักพนักงานชลประทาน สำนักงานชลประทาน
และอ่างเก็บน้ำบางพระ

ทิศตะวันออก ติดกับ เขาปู่ยา เขาไพล และอ่างเก็บน้ำบางพระ

ทิศตะวันตก ติดกับ เขาแสง และหอพักนักศึกษามหาวิทยาลัยเทคโนโลยีราชมงคล



รูปที่ 3 ผังแสดงที่ตั้งโครงการ

8.3 กิจกรรมในโครงการ

- การบำบัดน้ำเสีย ระบบบำบัดน้ำเสียของโรงแรมบางพระ รีสอร์ท ใช้ถึงบำบัดน้ำเสียสำเร็จรูป โดย

⇒ อาคารโรงแรมส่วนเดิมขนาด 60 ห้องพัก มีขนาดการรองรับน้ำเสียได้เท่ากับ 20 ลูกบาศก์เมตร/วัน

⇒ อาคารโรงแรมส่วนขยายขนาด 40 ห้องพัก ถึงบำบัดน้ำเสียสำเร็จรูป 2 หน่วยคือขนาด 9.8 และ 7.0 ลูกบาศก์เมตร/วัน รวมรองรับน้ำเสียได้ทั้งหมด 16.8 ลูกบาศก์เมตร/วัน

⇒ อาคารคลับเฮาส์ มีบ่อคอนกรีตดักไขมันเพื่อแยกไขมันจากน้ำทิ้งในส่วนที่ระบายจากห้องครัวก่อนลงสู่ถังบำบัดน้ำเสียสำเร็จรูป ซึ่งรองรับน้ำเสียได้ทั้งหมด 20 ลูกบาศก์เมตร/วัน

ซึ่งอาคารที่กล่าวมานี้ใช้ถึงบำบัดโดยมีส่วนบำบัดแยกเป็น 3 ส่วน คือ ส่วนแยกกากตะกอน (Solids Separation Tank) ทำหน้าที่ปรับสภาพและบำบัดน้ำเสียขั้นต้นด้วยการตกตะกอนของแข็งออกจากน้ำเสีย, ส่วนกรองไร้อากาศ (Anearobic Filter Tank) ทำหน้าที่บำบัดน้ำเสียโดยอาศัยจุลินทรีย์ชนิดไม่ใช้ออกซิเจน ซึ่งเกาะอยู่บนผิวตัวกลางและทำหน้าที่ในการย่อยสลายสารอินทรีย์ และ ส่วนเติมอากาศ (Contact Aeration Tank) ทำหน้าที่บำบัดขั้นที่สอง โดยภายในส่วนเติมอากาศจะมีจุลินทรีย์ชนิดใช้ออกซิเจนเกาะอยู่บนผิวตัวกลาง (Fixed Film) และชนิดที่แขวนลอยอยู่ในน้ำเสีย (Suspension) น้ำที่ย่อยสลายสารอินทรีย์ น้ำที่ผ่านการบำบัดจะไหลเข้าสู่ถังตกตะกอนและจะถูกฆ่าเชื้อโรค ด้วยคลอรีนชนิดก้อนก่อนระบายลงสู่บ่อรับน้ำ NO. 20

⇒ อาคารพักอาศัยพนักงาน มีถึงบำบัดน้ำเสียสำเร็จรูป ชนิดเกรอะ-กรองไร้อากาศ จำนวน 26 หน่วย (1 หน่วยต่อ 2 ห้องพัก) รวมรองรับน้ำเสียได้ทั้งหมด 20.8 ลูกบาศก์เมตร/วัน

⇒ อาคารเอนกประสงค์ มีถึงบำบัดน้ำเสียสำเร็จรูป ชนิดเกรอะ-กรองไร้อากาศ ขนาด 7 ลูกบาศก์เมตร/วัน จำนวน 2 หน่วย รวม 14 ลูกบาศก์เมตร/วัน

⇒ ห้องพักขยะเปียกมี ถึงบำบัดน้ำเสียสำเร็จรูปชนิดเกรอะ-กรองไร้อากาศ ขนาด 1 ลูกบาศก์เมตร/วัน สำหรับรับน้ำเสียจากการล้างพื้น

ซึ่งอาคารที่กล่าวมานี้ภายในถังจะมีตัวกลางพลาสติก (Plastic Media) สำหรับให้แบคทีเรียยึดเกาะและทำหน้าที่ในการย่อยสลายสารอินทรีย์ น้ำเสียที่ผ่านการบำบัดทั้งหมดนี้จะไหลรวมมายังบ่อสัมผัสคลอรีน (Chlorine Contact Tank) ซึ่งควบคุมการจ่ายด้วยปั๊มอัตโนมัติ และถูกฆ่าเชื้อโรคก่อนระบายลงสู่บ่อรับน้ำ NO.3

ดังนั้น ระบบบำบัดน้ำเสียรองรับน้ำเสียได้ ทั้งหมด 91.6 ลูกบาศก์เมตร/วัน

- การระบายน้ำ ในโครงการ มีบ่อรับน้ำฝนและน้ำทิ้งที่บำบัดแล้ว จำนวน 20 บ่อ

ในช่วงหน้าแล้ง จะสูบน้ำที่เก็บกักไว้ไปเก็บไว้ที่บ่อรับน้ำที่ 3 เพื่อสำรองไว้และจะถูกปล่อยมายังบ่อรับน้ำต่างๆสำหรับใช้รดต้นไม้และสนามหญ้า

ในช่วงหน้าฝนหากมีน้ำมากกว่าปริมาณเก็บกัก น้ำส่วนเกินจะถูกปล่อยออกสู่ทางระบายน้ำสาธารณะที่ป่อรับน้ำที่ 20

- การจัดการขยะมูลฝอย

โครงการมีโรงพักขยะแยกประเภท ดังนี้ ห้องพักขยะเปียก 1 ห้อง ห้องพักขยะจำพวกพลาสติกและเศษแก้ว 1 ห้อง ห้องพักขยะจำพวกเศษกระดาษ 1 ห้อง และห้องพักขยะอันตราย 1 ห้อง โดยที่พนักงานจะจัดเก็บจากขยะ แต่ละพื้นที่บริการมาคัดแยกตามประเภทและจัดเก็บใน อาคารเก็บขยะที่แยกเป็นสัดส่วน มีการป้องกันแมลง และสัตว์อื่นเช่น ลิง ซึ่งอาจเป็นพาหะนำโรค ขยะทั้งหมดจะถูกเทศบาลตำบลบางพระ เข้ามาจัดเก็บทุกวัน

กากตะกอนของเสียจากระบบบำบัดน้ำ จะว่าจ้างบริษัทเอกชนมาจัดเก็บเมื่อมีปริมาณสะสมตามระยะเวลา

ความเป็นมาของการจัดทำรายงาน

บริษัท บางพระกอล์ฟ อินเตอร์เนชั่นแนล จำกัด ร่วมกับ การท่องเที่ยวแห่งประเทศไทย (สาขาที่ 39) ได้สร้างโครงการ โรงแรมบางพระ รีสอร์ท ซึ่งได้ผ่านการพิจารณาเห็นชอบรายงานการวิเคราะห์ผลกระทบสิ่งแวดล้อม(EIA) จากคณะกรรมการผู้ชำนาญการด้านโครงการที่พักอาศัย บริการชุมชน และสถานที่พักตากอากาศ สำนักงานนโยบายและแผนทรัพยากรธรรมชาติและสิ่งแวดล้อม เมื่อวันที่ 4 ธันวาคม พ.ศ. 2549 (ทส 1009/10253)

บริษัท บางพระกอล์ฟ อินเตอร์เนชั่นแนล จำกัด ร่วมกับ การท่องเที่ยวแห่งประเทศไทย (สาขาที่ 39) ได้ยึดถือปฏิบัติตามเงื่อนไขและแนวทางการนำเสนอไว้ในรายงานการวิเคราะห์ผลกระทบสิ่งแวดล้อม(EIA) โครงการ โรงแรมบางพระ รีสอร์ท ที่ได้ผ่านการพิจารณาเห็นชอบจากคณะกรรมการผู้ชำนาญการ จนครบกำหนดสัญญาเช่ากับกรมธนารักษ์ โดยมีบริษัทธนารักษ์พัฒนาสินทรัพย์จำกัด (ธพส.) เป็นผู้ดำเนินการ

ปัจจุบันโครงการโรงแรมบางพระ รีสอร์ท อยู่ในการดำเนินการโดยบริษัท เกะล้าน เรสซิเดนซ์ จำกัด ตามสัญญาจ้างบริหารจัดการสนามกอล์ฟบางพระ โดยบริษัท ธนารักษ์พัฒนาสินทรัพย์ จำกัด (ธพส.) และได้ว่าจ้าง บริษัท กรีน มอนิเตอร์ริง เซอร์วิส จำกัด ซึ่งตั้งอยู่เลขที่ 39/7 หมู่ 7 ตำบลเสม็ด อำเภอเมือง จังหวัดชลบุรี ให้เป็นผู้จัดทำรายงานผลการปฏิบัติการตามมาตรการป้องกันและแก้ไขผลกระทบสิ่งแวดล้อม และมาตรการติดตามตรวจสอบผลกระทบสิ่งแวดล้อม ต่อสำนักงานนโยบาย และแผนทรัพยากรธรรมชาติและสิ่งแวดล้อม กระทรวงทรัพยากรธรรมชาติและสิ่งแวดล้อม สำนักงานนโยบาย และแผนทรัพยากรธรรมชาติและสิ่งแวดล้อมจังหวัดชลบุรี และผู้ว่าราชการจังหวัดชลบุรี (นายทะเบียน)

รายงานผลการปฏิบัติตามมาตรการป้องกันและแก้ไขผลกระทบสิ่งแวดล้อมและมาตรการติดตามตรวจสอบผลกระทบสิ่งแวดล้อม โครงการ โรงแรมบางพระรีสอร์ท	หน้า 15/ 45
---	----------------

แผนการดำเนินการตามมาตรการป้องกันและแก้ไขผลกระทบสิ่งแวดล้อม และมาตรการติดตามตรวจสอบผลกระทบสิ่งแวดล้อม

สิ่งแวดล้อมทางด้าน	มาตรการติดตามตรวจสอบผลกระทบสิ่งแวดล้อม	ความถี่ในการตรวจสอบ	ผู้รับผิดชอบ	เอกสารบันทึก
คุณภาพน้ำผิวดินและน้ำเสีย	ติดตามตรวจสอบคุณภาพน้ำเสีย แต่ละอาคาร	ทุกเดือน และ 3 ครั้งต่อปี	บจก. กรีน มอนิเตอร์ริง เซอร์วิส	แบบ ตต. 9
	ติดตามตรวจสอบคุณภาพน้ำบ่อรับน้ำรวม บ่อที่ 3 และ 20	3 เดือนครั้ง และทุกเดือนในฤดูฝน	บจก. กรีน มอนิเตอร์ริง เซอร์วิส	แบบ ตต. 9
	ติดตามตรวจสอบเพื่อกำจัดตะกอนส่วนเกินในระบบบำบัดทุกหน่วย	ทุกเดือน	ฝ่ายช่าง	แบบ ทส 1
	ติดตามตรวจสอบการทำงานของระบบบำบัดน้ำเสีย	ทุก 3 เดือน	ฝ่ายช่าง ที่ปรึกษา:น.ส.พิศโสภา กิจจาหาญ	รายงานประจำเดือน ของฝ่ายช่าง
การระบายน้ำ และป้องกันน้ำท่วม	ติดตามตรวจสอบบำรุงรักษาปั๊มน้ำ	ตามคู่มือบำรุงรักษาอุปกรณ์	ฝ่ายช่าง	รายงานประจำเดือน ของฝ่ายช่าง
	ตรวจสอบเส้นทางระบายน้ำออกสู่สาธารณะ	ทุก 6 เดือน	ฝ่ายสนาม	บันทึก
การบรรเทาสาธารณะภัยและ อัคคีภัย	<ul style="list-style-type: none"> ตรวจสอบระบบดับเพลิง และอุปกรณ์ 	6 เดือนครั้ง	ฝ่ายช่าง	รายงานประจำเดือน ของฝ่ายช่าง
	<ul style="list-style-type: none"> ฝึกซ้อมอพยพหนีไฟ 	ปีละ 1 ครั้ง	ฝ่ายบุคคล	รายงานประจำปี
	ตรวจสอบระบบป้องกันอัคคีภัย <ul style="list-style-type: none"> สัญญาณเตือนภัย อุปกรณ์ดับเพลิงและถังแบบมือถือ เครื่องปั่นไฟสำรอง 	ปีละครั้ง ทุก 3 เดือนและสังเกตทุกเดือน	ฝ่ายช่าง	รายงานประจำเดือน ของฝ่ายช่าง
การใช้ไฟฟ้า	รายงานการใช้ปริมาณไฟฟ้าของระบบบำบัดน้ำเสียแต่ละหน่วย	ทุก 1 เดือน	ฝ่ายช่าง	แบบ ทส 1

รายงานผลการปฏิบัติตามมาตรการป้องกันและแก้ไข ผลกระทบสิ่งแวดล้อมและมาตรการติดตามตรวจสอบผลกระทบสิ่งแวดล้อม โครงการ โรงแรมบางพระรีสอร์ท	หน้า 16/ 45
--	----------------

แผนการติดตามตรวจสอบคุณภาพน้ำ

จุดตรวจสอบคุณภาพน้ำ	ม.ก.	ก.พ.	มี.ค	เม.ย.	พ.ค.	มิ.ย.	ก.ค.	ส.ค.	ก.ย.	ต.ค.	พ.ย.	ธ.ค.
1.ระบบบำบัดน้ำเสียอาคารส่วนเดิม				I,E				I,E				I,E
2.ระบบบำบัดน้ำเสียอาคารส่วนขยาย	I,E	I,E	I,E	I,E	I,E	I,E	I,E	I,E	I,E	I,E	I,E	I,E
3.ระบบบำบัดน้ำเสียอาคารคลับเฮาส์	I,E	I,E	I,E	I,E	I,E	I,E	I,E	I,E	I,E	I,E	I,E	I,E
4.ระบบบำบัดน้ำเสียอาคารพักอาศัย พนักงาน			E				E				E	
5.บ่อรับน้ำ	No.3, No.20			No.3, No.20		No.3, No.20	No.3, No.20	No.3, No.20	No.3, No.20	No.3, No.20		

ผลการดำเนินการตามมาตรการป้องกัน และลดผลกระทบสิ่งแวดล้อม

ผลการดำเนินการตามมาตรการป้องกันและลดผลกระทบสิ่งแวดล้อม

แบบ ตต. 3

ตารางที่ 1. แบบรายงานผลการปฏิบัติตามมาตรการป้องกันและแก้ไขผลกระทบสิ่งแวดล้อม และมาตรการติดตามตรวจสอบผลกระทบสิ่งแวดล้อมของ
โครงการ โรงแรมบางพระ รีสอร์ท

องค์ประกอบทาง สิ่งแวดล้อม และคุณค่าต่างๆ	มาตรการป้องกันและแก้ไขผลกระทบ และมาตรการติดตามตรวจสอบผลกระทบสิ่งแวดล้อม	ผลการปฏิบัติตามมาตรการฯ	ปัญหา อุปสรรค ที่ไม่สามารถ ปฏิบัติตามมาตรการ และ แนวทางแก้ไข
1. ทรัพยากร สิ่งแวดล้อมทาง กายภาพ 1.1) สภาพภูมิ ประเทศ	- จัดทำรั้วโดยรอบพื้นที่โครงการ และจัดให้มีพื้นที่ สีเขียวจำนวนมากเพื่อให้เกิด ความสวยงามและทัศนียภาพที่ดี - คงสภาพต้นไม้บริเวณโครงการไว้ให้มากที่สุด เพื่อเป็นร่มเงาและปกคลุมดิน - ปลูกต้นไม้และพุ่มไม้คลุมดินในบริเวณพื้นที่ว่างของโครงการที่ได้มีการปูลาด พื้นผิว เพื่อลดการชะล้างหน้าดิน	มีการจัดทำรั้วโดยรอบพื้นที่โครงการ จัดให้มี พื้นที่สีเขียว มีต้นไม้ยืนต้นที่รักษาไว้ตั้งแต่เริ่ม โครงการและมีการปลูกเพิ่มเติม มีพุ่มไม้คลุมดิน ในบริเวณพื้นที่ว่างของโครงการโดยทั่วไป ทำ ให้มีทัศนียภาพที่ดี แสดงดังรูปที่ 1.1(1) ถึง 1.1(2)	
1.2) คุณภาพ อากาศ	- ดูแลถนนในโครงการให้มีสภาพดีไม่ชำรุด และสะอาด เพื่อไม่ให้เกิดการกระจาย ตัวของฝุ่นเมื่อมีการใช้ถนน - ติดตั้งป้ายบริเวณลานจอดรถห้ามมิให้มีการติดเครื่องยนต์ขณะทำการจอดอยู่ใน โครงการ	- ถนนในโครงการอยู่ในสภาพดี และสะอาดอยู่ เสมอ แสดงดัง รูปที่ 1.2(1) - มีการติดตั้งป้ายบริเวณลานจอดรถห้ามมิให้ มีการติดเครื่องยนต์ขณะจอดอยู่ในโครงการ แสดงดัง รูปที่ 1.2(2)	
1.4) เสียงและ ความสั่นสะเทือน	- ควบคุมความเร็วของรถภายในโครงการ โดยมีการติดป้ายจำกัดความเร็ว หรือทำ เป็นเนิน เพื่อป้องกันไม่ให้เกิดการใช้ความเร็ว จำกัดความเร็วของรถที่เข้า-ออก โครงการ ไม่เกิน 40 กิโลเมตรต่อชั่วโมง และมีการติดป้ายขอความร่วมมือ จดการ ใช้เสียงแตรรถ และการเร่งเครื่องยนต์ที่ก่อให้เกิดเสียงรบกวน - ปลูกต้นไม้และจัดพื้นที่สีเขียวภายในพื้นที่โครงการ เพื่อช่วยเป็นแนวป้องกันเสียง	- ควบคุมความเร็วของรถ โดยมีการติดป้าย จำกัดความเร็ว ไม่เกิน 20 กิโลเมตรต่อชั่วโมง แสดงดัง รูปที่ 1.4(1) - มีการปลูกต้นไม้และจัดพื้นที่สีเขียว เพื่อช่วย เป็นแนวป้องกันเสียง	

ตารางที่ 1. แบบรายงานผลการปฏิบัติตามมาตรการป้องกันและแก้ไขผลกระทบสิ่งแวดล้อม และมาตรการติดตามตรวจสอบผลกระทบสิ่งแวดล้อมของ
โครงการ โรงแรมบางพระ รีสอร์ท

องค์ประกอบทาง สิ่งแวดล้อม และคุณค่าต่างๆ	มาตรการป้องกันและแก้ไขผลกระทบ และมาตรการติดตามตรวจสอบผลกระทบสิ่งแวดล้อม	ผลการปฏิบัติตามมาตรการฯ	ปัญหา อุปสรรค ที่ไม่สามารถ ปฏิบัติตามมาตรการ และ แนวทางแก้ไข
1.6) ทรัพยากร น้ำผิวดิน	<ul style="list-style-type: none"> - น้ำเสียที่เกิดจากกิจกรรมภายในโครงการ จะถูกรวบรวมเข้าสู่ระบบบำบัดน้ำเสียชนิดเติมอากาศแบบมีตัวกลางรองรับแต่ละอาคาร ซึ่งมีประสิทธิภาพในการบำบัดได้ร้อยละ 80-90 สำหรับน้ำเสียแต่ละอาคาร - ระบบบำบัดน้ำเสียสำเร็จรูปชนิดเกรอะ-กรองไร้อากาศ จำนวน 1 หน่วย/ห้องส้วม 2 ห้อง(อาคารพักอาศัยพนักงานและอาคารอเนกประสงค์) - ระบบบำบัดน้ำเสียสำเร็จรูปชนิดเกรอะ-กรองไร้อากาศ ปริมาณ 1 ลบ.ม. (น้ำล้างห้องพักขยะ) - น้ำทิ้งที่ผ่านการบำบัดแล้ว นำกลับมาใช้ประโยชน์ รดน้ำต้นไม้ และสนามกอล์ฟทั้งหมดในฤดูแล้ง เพื่อลดปริมาณการใช้น้ำภายในพื้นที่โครงการ และไม่มีการระบายออกทิ้งภายนอกโครงการ - เจ้าของโครงการจัดให้มีเจ้าหน้าที่ประจำ หรือจัดจ้าง บริษัทเอกชน เพื่อทำหน้าที่ในการดำเนินการ ดูแลรักษาความสะอาดภายในโครงการ ดูแลระบบบำบัดน้ำเสีย ระบบสูบน้ำ และระบบระบายน้ำภายในพื้นที่โครงการ ซึ่งจะช่วยควบคุมคุณภาพน้ำทิ้งให้ดียิ่งขึ้น - ติดตามตรวจสอบคุณภาพน้ำเสียที่เข้าระบบบำบัดและน้ำทิ้งที่ผ่านการบำบัดแล้วจากระบบบำบัดแต่ละอาคาร วิเคราะห์ค่า pH, BOD, SS, TDS, TKN, PO₄³⁻, Fecal Coliform Bacteria, Residual Chlorine (เฉพาะน้ำทิ้ง) - ติดตามตรวจสอบคุณภาพน้ำจากบ่อ 20 ที่ระบายออกทิ้งในช่วงฤดูฝน (พ.ค.-ต.ค.) เป็นประจำเดือนละครั้ง ทำการวิเคราะห์ค่า pH, BOD, SS, TDS, TKN, 	<ul style="list-style-type: none"> - ติดตั้งระบบบำบัดน้ำเสียตามแบบที่ยื่นขออนุมัติต่อคณะกรรมการฯ - น้ำทิ้งที่ผ่านการบำบัดแล้ว นำมาใช้รดน้ำต้นไม้ และสนามกอล์ฟ - จัดให้มีการตรวจสอบคุณภาพน้ำ ณ จุดก่อน/หลังออกจากระบบบำบัดน้ำเสีย ในส่วน <ul style="list-style-type: none"> • อาคารคลับเฮ้าส์ • อาคารโรงแรมส่วนเดิม • อาคารโรงแรมส่วนขยาย และหลังออกจากอาคารพักอาศัยพนักงาน ดัชนีและค่าในการตรวจสอบตรงตามที่ระบุในมาตรการฯ - จัดให้มีการตรวจสอบคุณภาพน้ำ จากบ่อ 20 และ บ่อ 3 จำนวน 3 ครั้งต่อเดือน ในฤดูแล้ง และเดือนละครั้งในช่วงฤดูฝน ดัชนีการตรวจสอบตรงตามที่ระบุในมาตรการ - มีการสูบน้ำจากระบบบำบัดอาคารที่พักอาศัยพนักงาน อาคารส่วนขยาย และอาคารคลับเฮ้าส์ 2 ครั้งต่อเดือน 	<p>อาคารพักอาศัยพนักงาน มีค่าสูงกว่าเกณฑ์มาตรฐานกำหนด บรรเทาปัญหาโดยดูดกากตะกอนสะสมไปกำจัด และลอกท่อน้ำทิ้ง น้ำทิ้งส่วนนี้ระบายลงบ่อพักน้ำที่ 3 ซึ่งไม่ได้ระบายออกนอกโครงการ การแก้ปัญหาในระยะยาวควรป้องกันไม่ให้เศษอาหารลงไป ในท่อน้ำทิ้งรวมถึงพิจารณาติดตั้งระบบบำบัดรวมสำหรับน้ำทิ้งในส่วนที่ไม่ได้มาจากส้วม</p> <p>ทางโครงการได้รับผลกระทบจากการแพร่ระบาดของไวรัสโควิด-19 ทำให้นักท่องเที่ยวลดลงอย่างมากจึงจำเป็นต้องปิดให้บริการในส่วนอาคารส่วนเดิมตั้งแต่ ปลายเดือนตุลาคม</p>

รายงานผลการปฏิบัติตามมาตรการป้องกันและแก้ไขผลกระทบสิ่งแวดล้อมและมาตรการติดตามตรวจสอบผลกระทบสิ่งแวดล้อม โครงการ โรงแรมบางพระ รีสอร์ท	หน้า 20/45
--	------------

ตารางที่ 1. แบบรายงานผลการปฏิบัติตามมาตรการป้องกันและแก้ไขผลกระทบสิ่งแวดล้อม และมาตรการติดตามตรวจสอบผลกระทบสิ่งแวดล้อมของ
โครงการ โรงแรมบางพระ รีสอร์ท

องค์ประกอบทาง สิ่งแวดล้อม และคุณค่าต่างๆ	มาตรการป้องกันและแก้ไขผลกระทบ และมาตรการติดตามตรวจสอบผลกระทบสิ่งแวดล้อม	ผลการปฏิบัติตามมาตรการฯ	ปัญหา อุปสรรค ที่ไม่สามารถ ปฏิบัติตามมาตรการ และ แนวทางแก้ไข
1.6) ทรัพยากรน้ำ ผิวดิน(ต่อ)	PO ₄ ³⁻ , Fecal Coliform Bacteria และ Oil & Grease - ติดตามตรวจสอบเพื่อกำจัดตะกอนส่วนเกิน (ทั้งในบ่อเกรอะ และบ่อตกตะกอน) ในระบบบำบัดทุกหน่วยทุกๆ 6 เดือน/ครั้ง - ติดตามตรวจสอบคุณภาพการทำงานของระบบบำบัดน้ำเสียพร้อมตรวจสอบ และ การแจ้งข้อชำรุด บกพร่องต่างๆ ของระบบบำบัดน้ำเสีย เพื่อตรวจสอบประสิทธิภาพ ทุกๆ 3 เดือน	-มีการตกไขมันจากระบบบำบัดอาคารคลับ เฮาส์ไปกำจัด ทุกเดือน - มีการตรวจสอบการทำงานของปั๊ม และปั๊ม อากาศ ของระบบบำบัดน้ำเสีย และดูแลระบบ โดยช่างผู้ดูแล ตามแผนการบำรุงรักษา เครื่องจักร ทุก 3 เดือน(ภาคผนวก ที่ 2)	63 ต่อเนื่องมาจนปัจจุบัน จึง งดการตรวจสอบคุณภาพน้ำ เสียของอาคารส่วนเดิม ตาม เอกสารอ้างอิงที่ AD0029/2564 ดังแสดงไว้ใน ภาคผนวก
2. คุณค่าการใช้ ประโยชน์ของ มนุษย์ 2.1) การใช้น้ำ	- จัดให้มีถังเก็บน้ำสำรองที่เพียงพอต่อการใช้สอยของผู้มาใช้บริการ เพื่อมิให้ เกิดผลกระทบแย่งน้ำใช้ชุมชนในที่ผู้มาใช้บริการใช้น้ำพร้อมๆกันจำนวนมาก - รณรงค์ให้ผู้มาใช้บริการ ใช้น้ำประปาอย่างประหยัด โดยติดคำขวัญชักชวนไว้ใน ห้องพักและตามจุดต่างๆ - ตรวจสอบดูแลระบบจ่ายน้ำ และระบบเส้นท่อประปาให้อยู่ในสภาพดีอยู่เสมอหาก พบว่ามี การชำรุดให้รีบทำการแก้ไขทันที	- จัดให้มีถังเก็บน้ำสำรองในส่วนอาคารเดิมและ คลับเฮาส์ ขนาดความจุ 137 ลูกบาศก์เมตร และในส่วนขยาย ขนาดความจุ 32 ลูกบาศก์ เมตร - มีการรณรงค์ให้ประหยัดน้ำ และ มีการบอก กล่าวพนักงานในที่ประชุมให้ช่วยกันสอดส่อง ดูแลและใช้น้ำอย่างประหยัด - มีการตรวจสอบรอยแตก/ชำรุดของระบบจ่าย น้ำ และระบบเส้นท่อประปาให้อยู่ในสภาพดีอยู่ เสมอ แสดงดังรูปที่ 2.1	
2.2) การใช้ไฟฟ้า	- ในการออกแบบได้กำหนดให้มีการใช้อุปกรณ์ไฟฟ้าที่ได้มาตรฐาน รวมทั้ง ประหยัดไฟฟ้า - รณรงค์ ส่งเสริมให้ผู้พักอาศัยมีความเข้าใจในวิธี และประโยชน์จากการประหยัด	- มีการรณรงค์ให้ผู้มาใช้บริการ ใช้ไฟฟ้าอย่าง ประหยัด โดยติดคำขวัญชักชวน และมีการบอก กล่าวพนักงานในที่ประชุมให้ช่วยกันประหยัด	

รายงานผลการปฏิบัติตามมาตรการป้องกันและแก้ไขผลกระทบสิ่งแวดล้อมและมาตรการติดตามตรวจสอบผลกระทบสิ่งแวดล้อม โครงการ โรงแรมบางพระ รีสอร์ท	หน้า 21/45
--	------------

ตารางที่ 1. แบบรายงานผลการปฏิบัติตามมาตรการป้องกันและแก้ไขผลกระทบสิ่งแวดล้อม และมาตรการติดตามตรวจสอบผลกระทบสิ่งแวดล้อมของ
โครงการ โรงแรมบางพระ รีสอร์ท

องค์ประกอบทาง สิ่งแวดล้อม และคุณค่าต่างๆ	มาตรการป้องกันและแก้ไขผลกระทบ และมาตรการติดตามตรวจสอบผลกระทบสิ่งแวดล้อม	ผลการปฏิบัติตามมาตรการฯ	ปัญหา อุปสรรค ที่ไม่สามารถ ปฏิบัติตามมาตรการ และ แนวทางแก้ไข
2.2) การใช้ไฟฟ้า (ต่อ)	พลังงาน รวมทั้งมีมาตรการจุดต่างๆ ซึ่งจะส่งผลดีต่อทั้งผู้ใช้บริการเอง และการ ใช้พลังงานของส่วนรวม - มีข้อความขอความร่วมมือติดไว้ทุกห้องพัก รวมถึงอาคารพักอาศัยพนักงาน ใน คลับเฮ้าส์ และอาคารเอนกประสงค์ - จัดให้มีการแยกมิเตอร์ไฟฟ้าในส่วนของระบบบำบัดน้ำเสียกับอาคารส่วนอื่นๆ ของโครงการ - ติดตามและรายงานการใช้ปริมาณไฟฟ้าของระบบบำบัดน้ำเสียแต่ละหน่วยเป็น ประจำทุก ๆ 3 เดือน	พลังงาน - มีการติดตามและรายงานการใช้ปริมาณไฟฟ้า ของระบบบำบัดน้ำเสียในแต่ละหน่วยเป็น ประจำทุกเดือน แยกแต่ละบ่อบำบัดตาม รายการหมายเลขมิเตอร์ไฟฟ้า 1.โรงแรมส่วนเดิม #15626153 2.โรงแรมส่วนขยาย A021-6051129-AB 3.อาคารคลับเฮ้าส์ A021-9083221-QY	
2.3) การจัดการมูล ฝอย	- รวมขยะมูลฝอยจากห้องพัก และจุดต่างๆ ไปยังโรงพักขยะมูลฝอยรวม - ขยะอันตรายจะจัดให้มีถังขยะขนาด 240 ลิตร ตั้งไว้ภายในห้องพักขยะพิษ เพื่อ ป้องกันการรั่วไหล - โครงการได้จัดให้มีโรงพักขยะประกอบด้วย ห้องพักขยะเปียก 1 ห้อง ห้องพัก ขยะแห้ง 1 ห้อง ห้องพักขยะจำพวกพลาสติกและเศษแก้ว 1 ห้อง ห้องพักขยะ จำพวกเศษกระดาษ 1 ห้อง และห้องพักขยะพิษที่มีถังขยะตั้งไว้ภายในเพื่อป้องกัน การรั่วไหล 1 ห้อง แต่ละห้องจะมีปริมาตรกักเก็บ 13.5 ลูกบาศก์เมตร คิดเป็น ปริมาตรรวมประมาณ 54 ลูกบาศก์เมตร สามารถรองรับขยะได้นาน 45 วัน - จัดให้มีทางเข้า-ออก ของรถเก็บขนขยะมูลฝอยขององค์การบริหารส่วนตำบล บางพระ และหน่วยบริการเก็บขนและกำจัดขยะอันตราย อยู่บริเวณใกล้อาคารพัก อาศัยพนักงาน ทำให้ไม่ต้องผ่านเข้าไปทางอาคารโรงแรมและอาคารคลับเฮ้าส์ ซึ่ง	- ได้จัดให้มีแม่บ้านรวบรวมขยะจากห้องพักและ จุดต่างๆ ไปยังห้องพักขยะซึ่งอยู่ชั้นล่างของ อาคารทุกวัน ก่อนที่จะนำไปยังโรงพักขยะ แสดงดังรูปที่ 2.3(1) - มีโรงพักขยะแยกประเภท ดังนี้ ห้องพักขยะ เปียก 1 ห้อง ห้องพักขยะจำพวกพลาสติกและ เศษแก้ว 1 ห้อง ห้องพักขยะจำพวกเศษ กระดาษ 1 ห้อง และห้องพักขยะอันตราย 1 ห้อง ภายในมีถังขยะปิดมิดชิด ขนาด 240 ลิตร ตั้งไว้ภายในเพื่อป้องกันการรั่วไหล แสดงดังรูปที่ 2.3(1)(2)	

รายงานผลการปฏิบัติตามมาตรการป้องกันและแก้ไขผลกระทบสิ่งแวดล้อมและมาตรการติดตามตรวจสอบผลกระทบสิ่งแวดล้อม โครงการ โรงแรมบางพระ รีสอร์ท	หน้า 22/45
--	------------

ตารางที่ 1. แบบรายงานผลการปฏิบัติตามมาตรการป้องกันและแก้ไขผลกระทบสิ่งแวดล้อม และมาตรการติดตามตรวจสอบผลกระทบสิ่งแวดล้อมของ
โครงการ โรงแรมบางพระ รีสอร์ท

องค์ประกอบทาง สิ่งแวดล้อม และคุณค่าต่างๆ	มาตรการป้องกันและแก้ไขผลกระทบ และมาตรการติดตามตรวจสอบผลกระทบสิ่งแวดล้อม	ผลการปฏิบัติตามมาตรการฯ	ปัญหา อุปสรรค ที่ไม่สามารถ ปฏิบัติตามมาตรการ และ แนวทางแก้ไข
2.3) การจัดการมูล ฝอย (ต่อ)	ทำให้ไม่กีดขวางการจราจร และช่วยลดความรำคาญและกลิ่นรบกวนต่อผู้มาเข้าพัก ได้ - มีการทำความสะอาดพื้นห้องพักขยะเปียก ภายหลังเก็บขยะมูลฝอย และน้ำล้าง จะถูกรวบรวมกับน้ำทิ้งจากอาคารเอนกประสงค์ ไปยังระบบบำบัดน้ำเสียสำเร็จรูป ชนิดเกรอะ-กรองไร้อากาศ จากนั้นทำการฆ่าเชื้อโรคด้วยคลอรีน และระบายน้ำทิ้งที่ ผ่านการบำบัดและผ่านการฆ่าเชื้อโรคแล้วลงสู่บ่อรับน้ำ No.3	- มีทางเข้า-ออก ของรถเก็บขนขยะมูลฝอย อยู่ บริเวณใกล้อาคารพักอาศัยพนักงาน - มีการทำความสะอาดพื้นห้องพักขยะเปียก ภายหลังเก็บขนขยะมูลฝอย ดังรูปที่ 2.3(3)	
2.4) การระบายน้ำ และป้องกันน้ำท่วม	- ปริมาตรชั้นต่ำของบ่อหน่วงน้ำที่ต้องการ เท่ากับ 52,581.56 ลูกบาศก์เมตร และ เนื่องจากภายในโครงการมีสระน้ำตั้งกระจายอยู่บริเวณสนามกอล์ฟ รวมทั้งสิ้น 20 บ่อ มีปริมาตรรวม 268,334 ลูกบาศก์เมตร ทำหน้าที่ในการรองรับและหน่วงน้ำฝน ที่ตกในพื้นที่โครงการได้ทั้งหมด รวมทั้งเก็บกักน้ำไว้ใช้ช่วงหน้าแล้ง โดยในช่วง หน้าแล้งจะไม่มีการระบายออกนอกพื้นที่โครงการแต่อย่างใด - นำน้ำในสระกลับมาใช้รดน้ำต้นไม้และสนามหญ้า แต่ในช่วงฤดูฝนหรือในกรณีที่มี ฝนตกหนัก ความต้องการใช้น้ำในการรดน้ำต้นไม้ลดลง ปริมาณน้ำในบ่อมีมาก ขึ้น เกินขีดความสามารถกักเก็บได้ของสระน้ำจะสูบไปลงท่อระบายน้ำสาธารณะ ของ อบต.บางพระ - จัดให้มีการสูบน้ำในสระน้ำ No.3 และNo.20 ไปใช้ประโยชน์ในการรดน้ำต้นไม้ บริเวณสนามกอล์ฟเพื่อลดการใช้น้ำ และลดการระบายน้ำออกนอกพื้นที่โครงการ - ติดตามตรวจสอบบำรุงรักษาปั๊มสูบน้ำตามคู่มือของเครื่องสูบน้ำแต่ละตัว ตาม กำหนดเวลาที่ระบุเมื่อแตกชำรุดรั่วไหลได้ซ่อมแซมทันที	- มีการตรวจสอบปั๊มสูบน้ำทั้ง 2 ตัว ของอาคาร ส่วยขยาย 1 ตัว และอาคารคลับเฮ้าส์กับอาคาร ส่วนเดิม อีก 1 ตัว ทุก 3 เดือน - มีการสูบน้ำจากบ่อรับน้ำไปใช้ประโยชน์ในการ รดน้ำต้นไม้และสนามหญ้าบริเวณสนามกอล์ฟ โดยไม่มีการระบายน้ำออกนอกโครงการ	

รายงานผลการปฏิบัติตามมาตรการป้องกันและแก้ไขผลกระทบสิ่งแวดล้อมและมาตรการติดตามตรวจสอบผลกระทบสิ่งแวดล้อม โครงการ โรงแรมบางพระ รีสอร์ท	หน้า 23/45
--	------------

ตารางที่ 1. แบบรายงานผลการปฏิบัติตามมาตรการป้องกันและแก้ไขผลกระทบสิ่งแวดล้อม และมาตรการติดตามตรวจสอบผลกระทบสิ่งแวดล้อมของ
โครงการ โรงแรมบางพระ รีสอร์ท

องค์ประกอบทาง สิ่งแวดล้อม และคุณค่าต่างๆ	มาตรการป้องกันและแก้ไขผลกระทบ และมาตรการติดตามตรวจสอบผลกระทบสิ่งแวดล้อม	ผลการปฏิบัติตามมาตรการฯ	ปัญหา อุปสรรค ที่ไม่สามารถ ปฏิบัติตามมาตรการ และ แนวทางแก้ไข
2.5) การ คมนาคม	<ul style="list-style-type: none"> - จัดให้มีเจ้าหน้าที่/เจ้าหน้าที่รักษาความปลอดภัย ดูแลอำนวยความสะดวกในการจัดระเบียบที่จอดรถ และการจราจรภายในโครงการตลอดเวลา - จัดให้มีป้ายบอกเส้นทางจราจรภายในโครงการอย่างชัดเจน - จัดให้มีที่จอดรถอย่างเพียงพอกับกฎกระทรวงฉบับที่ 7 (พ.ศ.2517) ออกตามความในพระราชบัญญัติควบคุมการก่อสร้างอาคาร พ.ศ.2497 ซึ่งสำหรับโครงการจัดให้มีที่จอดรถ 132 คัน 	<ul style="list-style-type: none"> - มีเจ้าหน้าที่/เจ้าหน้าที่รักษาความปลอดภัย ดูแลอำนวยความสะดวกในการจัดระเบียบที่จอดรถ และการจราจรภายในโครงการ - มีป้ายบอกเส้นทางจราจรภายในโครงการอย่างชัดเจน - โครงการจัดให้มีที่จอดรถ 132 คัน ซึ่งเพียงพอ ตามกฎกระทรวงฉบับที่ 7 (พ.ศ. 2517) ออกตามความในพระราชบัญญัติควบคุมการก่อสร้างอาคาร พ.ศ.2497 โดยแบ่งที่จอดรถเป็น 2 บริเวณ คือ หน้าอาคารโรงแรมส่วนขยาย และ อาคารส่วนเดิม <p>แสดงดังรูปที่ 2.5(1) ถึง 2.5(2)</p>	
3. คุณค่าคุณภาพ ชีวิต 3.1) อาชีวอนามัย และความปลอดภัย	<ul style="list-style-type: none"> - จัดให้มีหน่วยรักษาความปลอดภัยเพื่อคอยตรวจตราดูแลความเรียบร้อยภายในโครงการ ตลอด 24 ชั่วโมง - ติดตั้งโทรทัศน์วงจรปิดเพื่อช่วยตรวจตราดูแลความเรียบร้อยภายในโครงการ และจัดให้มีการตรวจสอบสอดส่องดูแลการเข้า-ออก ของบุคคลภายนอกที่เข้ามาในโครงการ และจัดให้มีการตรวจสอบดูแลสอดส่องดูแลการเข้า-ออก ของบุคคลภายนอกที่เข้ามาในโครงการ เพื่อให้มีบุคคลอื่นที่มีผู้ใช้ที่พักอาศัยที่แท้จริงแฝงเข้ามาโดยมิได้รับอนุญาต 	<ul style="list-style-type: none"> - มีการติดตั้งโทรทัศน์วงจรปิดเพื่อช่วยตรวจตราดูแลความเรียบร้อยภายในโครงการ และทางเข้าออก และตรวจสอบการใช้งานทุกเดือน - มีเจ้าหน้าที่รักษาความปลอดภัย คอยดูแลทางเข้า-ออก ทั้งด้านหน้าโครงการ และด้านหลังที่เป็นอาคารพักอาศัยพนักงาน <p>แสดงดังรูปที่ 3.1(1) ถึง 3.1(2)</p>	

รายงานผลการปฏิบัติตามมาตรการป้องกันและแก้ไขผลกระทบสิ่งแวดล้อมและมาตรการติดตามตรวจสอบผลกระทบสิ่งแวดล้อม โครงการ โรงแรมบางพระ รีสอร์ท	หน้า 24/45
--	------------

ตารางที่ 1. แบบรายงานผลการปฏิบัติตามมาตรการป้องกันและแก้ไขผลกระทบสิ่งแวดล้อม และมาตรการติดตามตรวจสอบผลกระทบสิ่งแวดล้อมของ
โครงการ โรงแรมบางพระ รีสอร์ท

องค์ประกอบทาง สิ่งแวดล้อม และคุณค่าต่างๆ	มาตรการป้องกันและแก้ไขผลกระทบ และมาตรการติดตามตรวจสอบผลกระทบสิ่งแวดล้อม	ผลการปฏิบัติตามมาตรการฯ	ปัญหา อุปสรรค ที่ไม่สามารถ ปฏิบัติตามมาตรการ และ แนวทางแก้ไข
3.1) อาชีวอนามัย และความปลอดภัย (ต่อ)	- โครงการไม่มีมาตรการในการเก็บสารเคมี(คลอรีนชนิดแท่ง) จึงจัดให้มีบริษัท ผู้รับผิดชอบในการติดตั้งระบบเติมคลอรีนเข้ามาดูแล และเติมคลอรีนให้เนื่องจาก เป็นสารเคมีอันตรายสูง	ทำโดยเจ้าหน้าที่ฝ่ายช่าง ของโครงการ	ทำสติกในปริมาณน้อย
3.2) การบรรเทาสา ธารณภัยและการ ป้องกันอัคคีภัย (ต่อ)	- พนักงานของโครงการปฏิบัติหน้าที่ตามแผนป้องกันและระงับอัคคีภัยที่วางไว้ - พื้นที่สำหรับรวมคนเบื้องต้น สำหรับตรวจนับจำนวนนักท่องเที่ยว และพนักงาน ก่อนจะเคลื่อนย้ายไปสู่พื้นที่ปลอดภัย โดยมีตำแหน่งจุดรวมคนเบื้องต้น 2 จุด ขนาดพื้นที่รวม 100 ตารางเมตร สามารถรองรับจำนวนผู้อพยพได้เท่ากับ 400 คน หรือ 2.5 ตารางเมตร/คน - ประสานงานกับสถานีดับเพลิงที่อยู่ใกล้กับโครงการทราบโดยเฉพาะ หน่วย บรรเทาสาธารณภัย อบต.บางพระ เพื่อเตรียมความพร้อม และวางแผนทางในการ จัดการหากเกิดเพลิงไหม้ - ติดตั้งอุปกรณ์แจ้งเหตุสัญญาณเตือนเพลิงไหม้ในทุกอาคารของโครงการอย่าง ทั่วถึง - จัดให้มีถังดับเพลิงชนิดมือถือ ชนิด Dry Chemical ขนาด 10 ปอนด์ (4.5 กิโลกรัม/ถัง) จำนวน 2 ถัง/ชั้น (ติดตั้งไว้บริเวณตรงกลางของอาคาร 2 ชั้น ของตู้ สายฉีดน้ำดับเพลิง) - ระบบท่อน้ำดับเพลิง เป็นท่อประปาขนาดเส้นผ่าศูนย์กลาง 4 นิ้ว เพื่อจ่ายน้ำ จากเครื่องสูบน้ำไปยังอุปกรณ์ดับเพลิงด้วยน้ำภายในอาคาร - ตู้สายฉีดน้ำดับเพลิง (Fire Hose Cabinet) ติดตั้งไว้ในอาคารพร้อมกับชุด	-ติดตามตรวจสอบให้มีระบบดับเพลิงให้เป็นไป ตามข้อกำหนดกฎกระทรวงฯ และฝึกซ้อมการ ดับเพลิงและอพยพหนีไฟประจำปีเมื่อวันที่ 8 พฤศจิกายน 2566-มีการตรวจสอบสภาพถัง ดับเพลิงเคมี พร้อมอุปกรณ์หัวฉีดน้ำดับเพลิง และอุปกรณ์เตือนภัยต่างๆทุกเดือน - มีจุดรวมคนเบื้องต้น 2 จุด จุดที่ 1 บริเวณ สนามหญ้าหลังอาคารคลับเฮ้าส์ และจุดที่ 2 สนามหญ้าด้านหลังอาคารโรงแรมส่วนขยาย และมีจุดปลอดภัยอีก 1 จุด ห่างออกไปจากตัว อาคาร แสดงจุดรวมคนเบื้องต้นดังรูปที่ 3.2(1),(2) - ตู้ดับเพลิงแต่ละอาคาร มีอุปกรณ์ครบถ้วน และมีถังดับเพลิงชนิดมือถือ ชนิด Dry Chemical ขนาด 10 ปอนด์ (4.5 กิโลกรัม/ถัง) จำนวน 2 ถัง/ชั้น ที่ยังสามารถใช้งานได้และอยู่	

ตารางที่ 1. แบบรายงานผลการปฏิบัติตามมาตรการป้องกันและแก้ไขผลกระทบสิ่งแวดล้อม และมาตรการติดตามตรวจสอบผลกระทบสิ่งแวดล้อมของ
 โครงการ โรงแรมบางพระ รีสอร์ท

องค์ประกอบทาง สิ่งแวดล้อม และคุณค่าต่างๆ	มาตรการป้องกันและแก้ไขผลกระทบ และมาตรการติดตามตรวจสอบผลกระทบสิ่งแวดล้อม	ผลการปฏิบัติตามมาตรการฯ	ปัญหา อุปสรรค ที่ไม่สามารถ ปฏิบัติตามมาตรการ และ แนวทางแก้ไข
	<p>สายยางอ่อน ความยาวไม่ต่ำกว่า 30 เมตร และวาล์วหัวจ่ายน้ำดับเพลิงสำหรับต่อกับสายฉีดน้ำขนาด 2.5 นิ้ว</p> <ul style="list-style-type: none"> - มีน้ำสำรองใช้สำหรับการดับเพลิงที่เป็นส่วนเดียวกันกับน้ำใช้สำหรับการอุปโภค <p>นอกจากนี้ยังสามารถใช้น้ำจากสระว่ายน้ำ และสระน้ำภายในพื้นที่โครงการเป็นน้ำสำรองสำหรับดับเพลิงได้ โดยสระว่ายน้ำของโครงการมีปริมาตร 118 ลูกบาศก์เมตร และสระน้ำมีปริมาตรเก็บกักรวม 268,344 ลูกบาศก์เมตร</p> <ul style="list-style-type: none"> - ติดตามตรวจสอบให้มีระบบดับเพลิงให้เป็นไปตามข้อกำหนดกฎกระทรวงฯ และตรวจสอบสภาพถังดับเพลิงเคมี พร้อมอุปกรณ์หัวฉีดน้ำดับเพลิงเป็นประจำอย่างน้อย 1 ครั้ง/ปี - จัดให้มีการตรวจสอบระบบป้องกันอัคคีภัย และระบบดับเพลิงภายในอาคารให้สามารถใช้งานได้อยู่เสมอ หากพบว่ามีอุปกรณ์ใดชำรุดหรือไม่สามารถใช้งานได้ให้ดำเนินการซ่อมแซมแก้ไข โดยมีจุดตรวจสอบดังนี้ <ol style="list-style-type: none"> 1. ระบบสัญญาณเตือนเพลิงไหม้ Manual Pull Down และ Alarm Bell ควรตรวจสอบให้อยู่ในสภาพที่ใช้งานได้อยู่เสมอ 2. ตู้ดับเพลิงและเครื่องดับเพลิงแบบมือถือ ควรตรวจสอบสัปดาห์ละ 1 ครั้ง โดยในตู้ดับเพลิงตรวจสอบดูสภาพและความครบถ้วนของอุปกรณ์ ส่วนเครื่องดับเพลิงแบบมือถือ ควรตรวจสอบดูระดับผงเคมีในถัง 3. เครื่องปั๊มน้ำสำรอง ทำการตรวจสอบทุกๆ 1 เดือนโดยตรวจเช็คการทำงานให้อยู่ในสภาพพร้อมใช้งานอยู่เสมอ 	<p>ในสภาพดี</p> <p style="text-align: center;">แสดงดังรูปที่ 3.2(3) ถึง 3.2(4)</p> <ul style="list-style-type: none"> - มีน้ำสำรองใช้สำหรับการดับเพลิง - มีเครื่องปั๊มน้ำสำรอง ขนาด 5 KW ตรวจสอบการทำงานโดยช่างอยู่เสมอทุกเดือน - มีชุดไฟฉุกเฉินจำนวน 48 หน่วย ติดตั้งบริเวณต่างๆ และมีการตรวจสอบทุกเดือน - มีปั๊มน้ำที่ใช้ในกรณีฉุกเฉิน เดินเครื่องโดยน้ำมันดีเซล จำนวน 1 เครื่องขนาด 4 สูบสำหรับจ่ายเข้าระบบท่อประปาปกติและน้ำดับเพลิง 	

ตารางที่ 1. แบบรายงานผลการปฏิบัติตามมาตรการป้องกันและแก้ไขผลกระทบสิ่งแวดล้อม และมาตรการติดตามตรวจสอบผลกระทบสิ่งแวดล้อมของ
 โครงการ โรงแรมบางพระ รีสอร์ท

องค์ประกอบทาง สิ่งแวดล้อม และคุณค่าต่างๆ	มาตรการป้องกันและแก้ไขผลกระทบ และมาตรการติดตามตรวจสอบผลกระทบสิ่งแวดล้อม	ผลการปฏิบัติตามมาตรการฯ	ปัญหา อุปสรรค ที่ไม่สามารถ ปฏิบัติตามมาตรการ และ แนวทางแก้ไข
3.3) สาธารณสุข	<ul style="list-style-type: none"> - จัดให้มีเครื่องมือ/อุปกรณ์ใช้ในการปฐมพยาบาลเบื้องต้น - จัดให้มีระบบสาธารณสุขประเภทต่างๆ เช่น น้ำดื่ม น้ำใช้ ที่สะอาด และภาชนะในการรองรับขยะให้เพียงพอ - จัดให้มีเจ้าหน้าที่ในการสอดส่องดูแลด้านความสะอาด และสุขาภิบาล ภายในพื้นที่โครงการ - จัดให้มีอุปกรณ์ป้องกันด้านสุขอนามัยและความปลอดภัยที่เหมาะสมสำหรับพนักงาน เช่น ถุงมือ ผ้าปิดจมูก สำหรับพนักงานรักษาความสะอาด ถุงมือ รองเท้าหุ้มส้น สำหรับพนักงานช่างซ่อมบำรุงดูแลรักษาอุปกรณ์ไฟฟ้า เป็นต้น - น้ำเสียที่เกิดขึ้นภายในโครงการ โครงการจัดให้มีระบบบำบัดน้ำเสียที่สามารถรองรับปริมาณน้ำทิ้งได้อย่างพอเพียงทุกกิจกรรม และทุกระบบมีการฆ่าเชื้อโรคก่อนปล่อยสู่แหล่งรองรับน้ำทิ้ง ด้านขยะมูลฝอยของโครงการ ได้จัดให้มีถังขยะรองรับที่ปิดมิดชิด ไม่เป็นแหล่งเพาะพันธุ์เชื้อโรค และจะคอยติดตามให้มีการจัดเก็บขยะของทางเทศบาลไม่ให้มีขยะตกค้าง รวมถึงการให้บริการของสถานบริการและสาธารณสุข การดำเนินการจะไม่ก่อให้เกิดผลกระทบต่อความสามารถในการให้บริการและสาธารณสุข เนื่องจากผู้มาพักอาศัยและใช้บริการของโครงการจะสามารถกระจายไปรับบริการทางด้านสาธารณสุขจากพื้นที่ใกล้เคียงได้สะดวก รวมทั้งโรงพยาบาลเอกชนและคลินิกเอกชน ที่อยู่ใกล้เคียงโครงการ 	<ul style="list-style-type: none"> - มีเครื่องมือ/อุปกรณ์ใช้ในการปฐมพยาบาลเบื้องต้น แสดงดังรูปที่ 3.3 (1) - มีระบบสาธารณสุขประเภทต่างๆ เช่น น้ำดื่ม น้ำใช้ ที่สะอาด และภาชนะรองรับขยะที่มีฝาปิดมิดชิด ไม่เป็นแหล่งเพาะพันธุ์เชื้อโรค ตามจุดต่างๆ ของโครงการ แสดงดังรูปที่ 3.3 (2) - มีอุปกรณ์ป้องกันด้านสุขอนามัยและความปลอดภัยที่เหมาะสมสำหรับพนักงาน เช่น ถุงมือ ผ้าปิดจมูก สำหรับพนักงานรักษาความสะอาด ถุงมือ สำหรับพนักงานช่างซ่อมบำรุงดูแลรักษาอุปกรณ์ไฟฟ้า - โครงการจัดให้มีระบบบำบัดน้ำเสียที่สามารถรองรับปริมาณน้ำทิ้งได้อย่างพอเพียงทุกกิจกรรม และทุกระบบมีการฆ่าเชื้อโรคด้วยคลอรีนก่อนปล่อยสู่แหล่งรองรับน้ำทิ้งรูป3.3(3) - ทางเทศบาลจัดเข้ามาเก็บขยะอยู่อย่างสม่ำเสมอไม่มีขยะตกค้าง - สามารถให้คำแนะนำโรงพยาบาลและคลินิกเอกชน ที่อยู่ใกล้เคียงโครงการ แก่ผู้รับบริการ 	<p>ลักษณะการออกแบบจุดวางคลอรีนชนิดก้อน ทำให้การควบคุมความเข้มข้นก่อน ทำให้การควบคุมระดับของ Residual Chlorine ทำได้ยากและขึ้นอยู่กับปริมาณน้ำในแต่ละช่วงเวลา แต่อย่างไรก็ตามได้ดูแลให้มีการวาง ก้อนคลอรีนไว้ตลอด โดยเจ้าหน้าที่ฝ่ายช่าง</p>

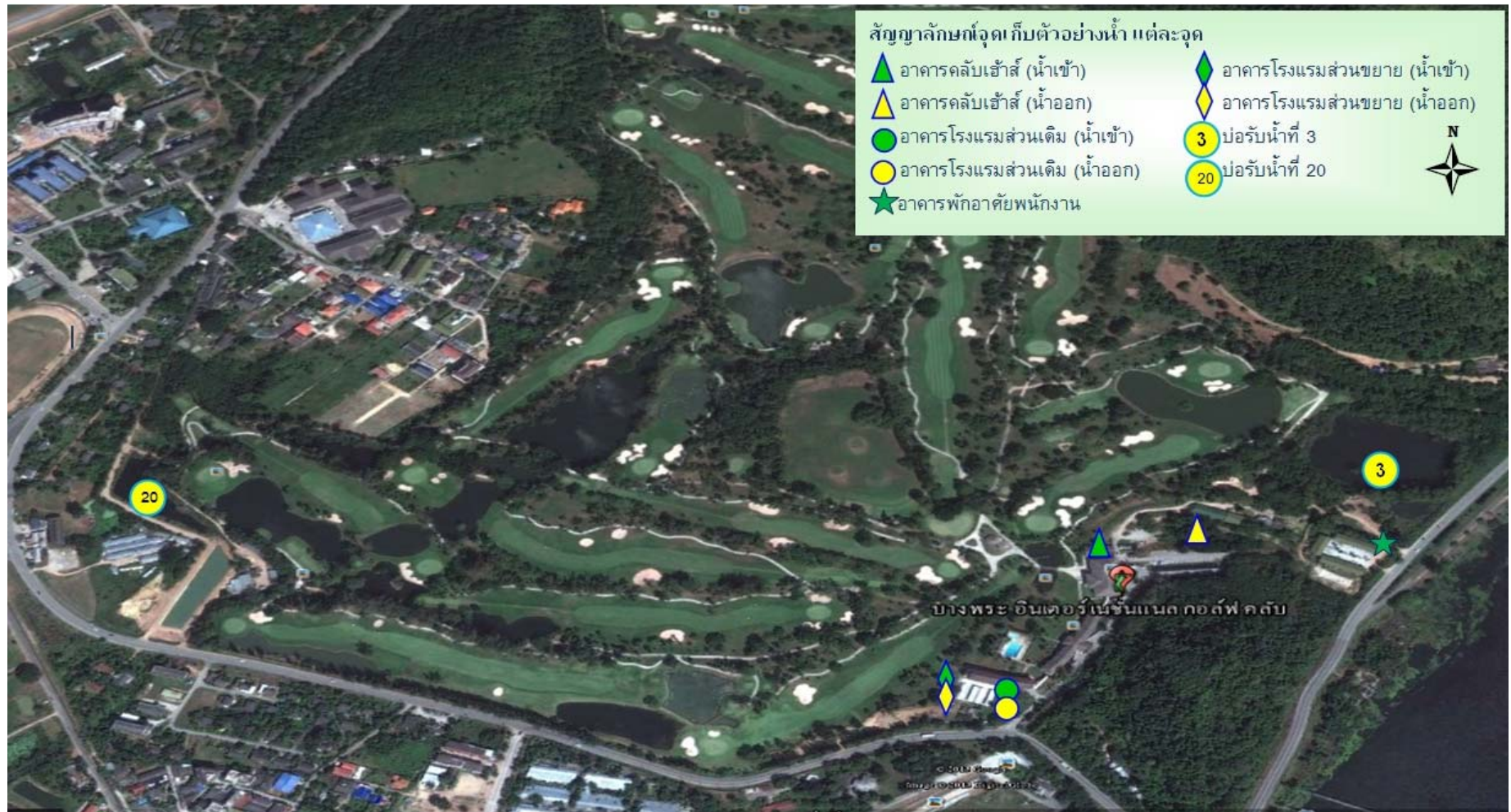
รายงานผลการปฏิบัติตามมาตรการป้องกันและแก้ไขผลกระทบสิ่งแวดล้อมและมาตรการติดตามตรวจสอบผลกระทบสิ่งแวดล้อม โครงการ โรงแรมบางพระ รีสอร์ท	หน้า 27/45
--	------------

ตารางที่ 1. แบบรายงานผลการปฏิบัติตามมาตรการป้องกันและแก้ไขผลกระทบสิ่งแวดล้อม และมาตรการติดตามตรวจสอบผลกระทบสิ่งแวดล้อมของ
โครงการ โรงแรมบางพระ รีสอร์ท

องค์ประกอบทาง สิ่งแวดล้อม และคุณค่าต่างๆ	มาตรการป้องกันและแก้ไขผลกระทบ และมาตรการติดตามตรวจสอบผลกระทบสิ่งแวดล้อม	ผลการปฏิบัติตามมาตรการฯ	ปัญหา อุปสรรค ที่ไม่สามารถ ปฏิบัติตามมาตรการ และ แนวทางแก้ไข
3.4) ทัศนียภาพ และสุนทรียภาพ	- จัดให้มีพื้นที่สีเขียวซึ่งส่วนใหญ่เป็นพื้นที่สำหรับสนามกอล์ฟ ซึ่งอาคารของ โครงการฯ ได้มีการออกแบบตามสภาพภูมิประเทศที่ปรากฏ ความสูงสูงสุดเพียง 3 ชั้น หรือประมาณ 9.60 เมตร (ไม่รวมหลังคา) เท่านั้น ทำให้อาคารแต่ละหลังมี รูปแบบสถาปัตยกรรมที่กลมกลืน ไม่ขัดต่อสภาพภูมิประเทศ และสภาพธรรมชาติ โดยรอบ เป็นจำนวนพื้นที่ 2,772 ตารางเมตร ซึ่งเกิดเป็นสัดส่วนถึงร้อยละ 0.28 ของพื้นที่ทั้งหมด	- โครงการมีการจัด และตกแต่งพื้นที่สีเขียว ได้ สวยงามและเหมาะสมตามสภาพภูมิประเทศ - อาคารของโครงการฯ มีรูปแบบที่กลมกลืน และไม่ขัดต่อสภาพภูมิประเทศ และสภาพ ธรรมชาติโดยรอบ แสดงดังรูปที่ 3.4(1) ถึง 3.4(3)	

ผลการติดตามตรวจสอบผลกระทบสิ่งแวดล้อม

แผนผังแสดงจุดตรวจวัดคุณภาพสิ่งแวดล้อม โครงการ โรงแรมบางพระ รีสอร์ท



รายงานโดย บริษัท กรีน มอนิเตอร์ เซอร์วิส จำกัด

รายงานผลการตรวจวัดคุณภาพน้ำทิ้ง

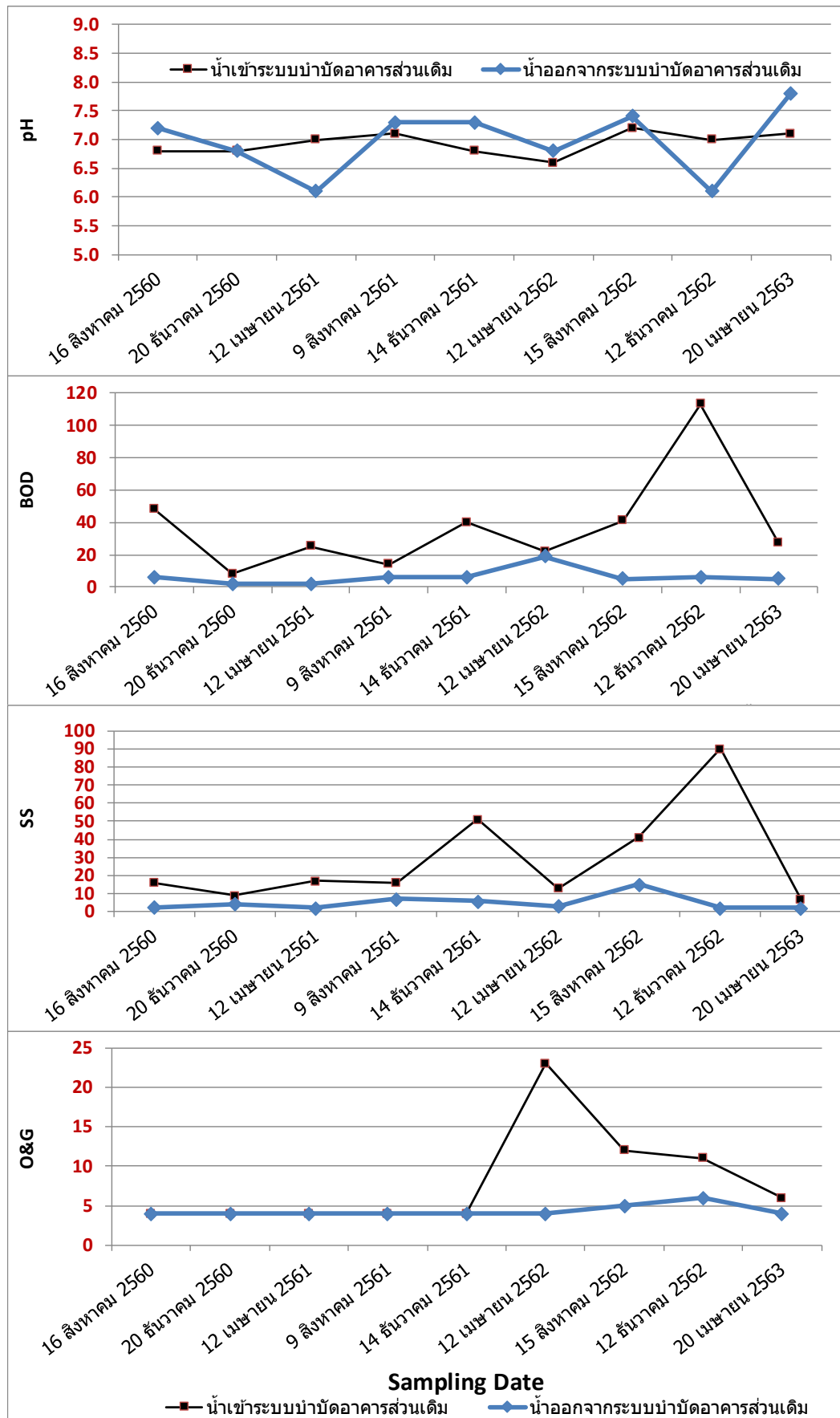
แบบ ตต.9

โครงการโรงแรมบางพระ รีสอร์ท ของ บริษัทธนารักษ์พัฒนาสินทรัพย์จำกัด(ธพส.)
ตั้งอยู่ที่: เลขที่ 45 หมู่ 6 ตำบลบางพระ
อำเภอศรีราชา จังหวัดชลบุรี
จัดทำรายงานโดย บริษัท กรีน มอนิเตอร์িং เซอร์วิส จำกัด
ระหว่างเดือน มกราคม พ.ศ.2567 ถึง เดือนมิถุนายน พ.ศ.2567
ตำแหน่งที่ตรวจวัด: ระบบบำบัดน้ำเสียอาคารส่วนเดิม
ครั้งที่ ประจำปี พ.ศ. วันที่เก็บตัวอย่าง: -

ตำแหน่งตรวจวัด	คุณภาพน้ำทิ้ง และผลการตรวจวัดดัชนี				
	pH	BOD	SS	Oil & Grease	Residual Chlorine
หน่วย		มิลลิกรัมต่อลิตร	มิลลิกรัมต่อลิตร	มิลลิกรัมต่อลิตร	มิลลิกรัมต่อลิตร
น้ำเข้าระบบบำบัด	-	-	-	-	-
น้ำออกจากระบบบำบัด	-	-	-	-	-
เกณฑ์มาตรฐาน (กำหนดมีค่าไม่เกิน)	5 - 9	30	40	20	-

- หมายเหตุ (1) ในกรณี Not-Detectable ระบุค่า Detection Limit ของวิธีการตรวจวัดที่ใช้
(2) มาตรฐานตามประกาศกระทรวงวิทยาศาสตร์ เทคโนโลยีและสิ่งแวดล้อม เรื่อง กำหนดมาตรฐานควบคุมการระบายน้ำทิ้งจากอาคารบางประเภทและบางขนาด ประกาศในราชกิจจานุเบกษา เล่ม 122 ตอนที่ 125 ง, 29 ธันวาคม 2548; (ประเภท ข)
(3) ค่าความเข้มข้นหรือ Loading ที่กำหนดเป็นเงื่อนไขในรายงานการประเมินผลกระทบสิ่งแวดล้อม

เนื่องจากผลกระทบสถานการณ์การแพร่ระบาดของเชื้อ โควิด-19 ทางโครงการได้ปิดการดำเนินการในส่วนอาคารส่วนเดิม จึงไม่มีน้ำเสียเข้าระบบ



แบบ ต.ต.9

รายงานผลการตรวจวัดคุณภาพน้ำทิ้ง

โครงการโรงแรม บางพระรีสอร์ท ของบริษัท ธนรักษ์พัฒนาสินทรัพย์ จำกัด

จัดทำรายงานโดย บริษัท กรีน มอนิเตอร์িং เซอร์วิส จำกัด ห้องปฏิบัติการเอกชน ทะเบียนเลขที่ ว-240

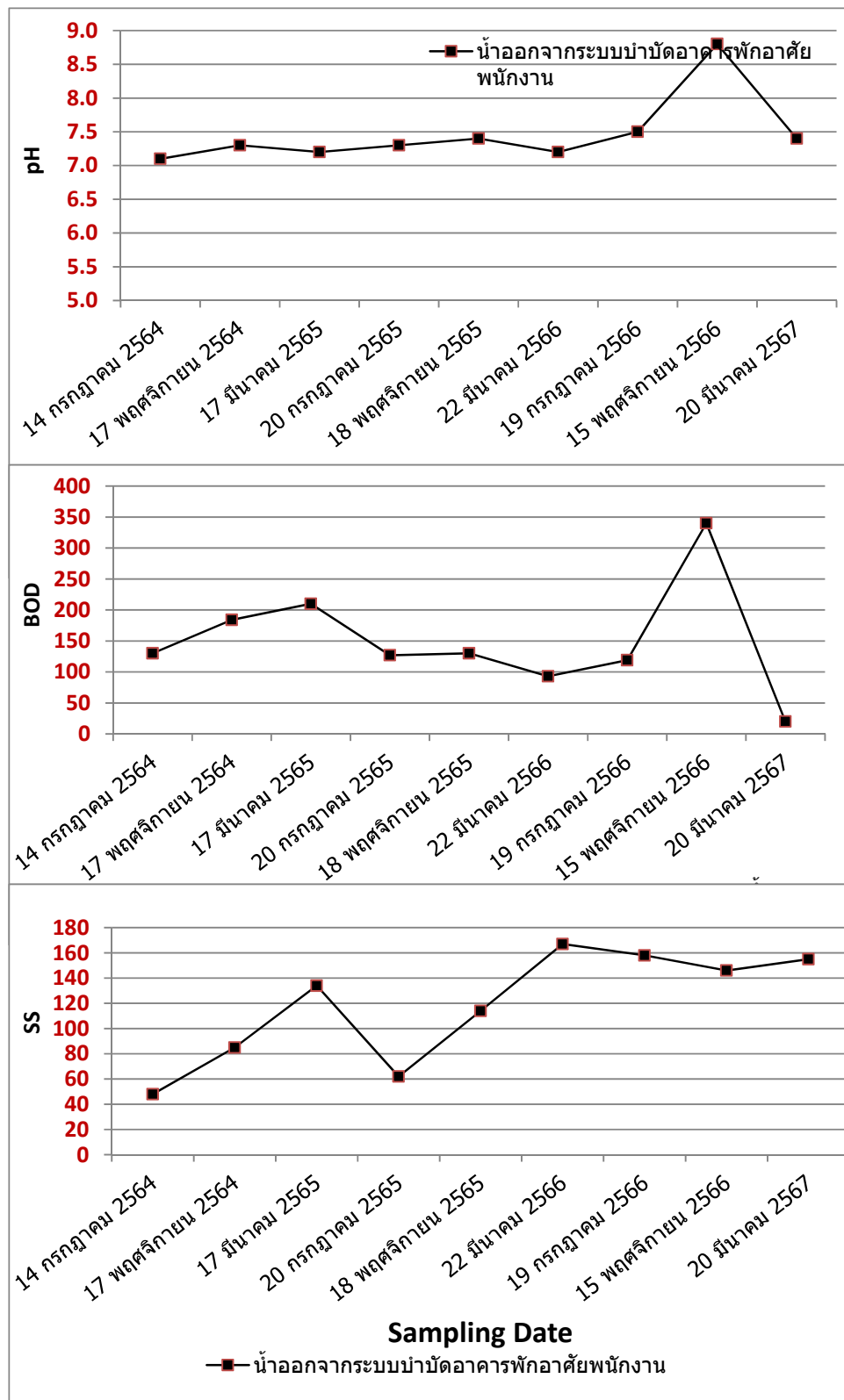
ระหว่างเดือน มกราคม พ.ศ. 2567 ถึงเดือน มิถุนายน พ.ศ. 2567

ตำแหน่งตรวจวัด น้ำออกจากระบบบำบัดอาคารพักอาศัยพนักงาน

ตำแหน่งตรวจวัด	คุณภาพน้ำทิ้ง และผลการตรวจวัด				
	pH	BOD	SS	Oil & Grease	Residual Chlorine
หน่วย		มิลลิกรัมต่อลิตร	มิลลิกรัมต่อลิตร	มิลลิกรัมต่อลิตร	มิลลิกรัมต่อลิตร
น้ำออกจากระบบบำบัดอาคารพักอาศัยพนักงาน	7.4	20	155	6	4
เกณฑ์มาตรฐาน (กำหนดมีค่าไม่เกิน)	5 - 9	30	40	20	-

- หมายเหตุ (1) ในกรณี Not-Detectable ระบุค่า Detection Limit ของวิธีการตรวจวัดที่ใช้
- (2) มาตรฐานตามประกาศกระทรวงวิทยาศาสตร์ เทคโนโลยีและสิ่งแวดล้อม เรื่อง กำหนดมาตรฐานควบคุมการระบายน้ำทิ้งจากอาคารบางประเภทและบางขนาด ประกาศในราชกิจจานุเบกษา เล่ม 122 ตอนที่ 125 ง, 29 ธันวาคม 2548; (ประเภท ข)
- (3) ค่าความเข้มข้นหรือ **Loading** ที่กำหนดเป็นเงื่อนไขในรายงานการประเมินผลกระทบสิ่งแวดล้อม

คุณภาพน้ำที่ออกจากระบบบำบัดน้ำเสีย อาคารพักอาศัยพนักงาน มีคุณภาพอยู่ในเกณฑ์มาตรฐาน ยกเว้นค่า SS สูงกว่าเกณฑ์มาตรฐานกำหนด บรรเทาปัญหาโดยคัดกากตะกอนสะสมไปกำจัด และลอกท่อน้ำทิ้ง น้ำทิ้งส่วนนี้ระบายลงบ่อพักน้ำที่ 3 ซึ่งไม่ได้ระบายออกนอกโครงการ และเป็นการบำบัดแบบบ่อพัก สัดส่วนของปริมาณน้ำเสียไม่มากเมื่อเทียบกับปริมาตรรวมของบ่อพักน้ำ คุณภาพน้ำในบ่อจึงอยู่ในเกณฑ์มาตรฐานน้ำผิวดินเพื่อการเกษตรกรรม



แบบ ต.ต.9

รายงานผลการตรวจวัดคุณภาพน้ำทิ้ง

โครงการโรงแรม บางพระรีสอร์ท ของบริษัท ธนารักษ์พัฒนาสินทรัพย์ จำกัด

จัดทำรายงานโดย บริษัท กรีน มอนิเตอร์িং เซอร์วิส จำกัด ห้องปฏิบัติการเอกชน ทะเบียนเลขที่ ว-240

ระหว่างเดือน มกราคม พ.ศ. 2567 ถึงเดือน มิถุนายน พ.ศ. 2567

ตำแหน่งตรวจวัด น้ำเข้าระบบบำบัดอาคารคลับเฮาส์

	ผลการตรวจวัด (1)				
ดัชนีคุณภาพน้ำทิ้ง	pH	BOD	SS	Oil & Grease	Residual Chlorine
หน่วย		มิลลิกรัมต่อลิตร	มิลลิกรัมต่อลิตร	มิลลิกรัมต่อลิตร	มิลลิกรัมต่อลิตร
17 มกราคม 2567	7.4	161	48	10	-
14 กุมภาพันธ์ 2567	7.4	154	74	11	-
20 มีนาคม 2567	7.4	49	118	7	-
24 เมษายน 2567	7.5	99	36	8	-
16 พฤษภาคม 2567	7.9	38	24	9	-
20 มิถุนายน 2567	7.3	85	32	11	-
ค่าสูงสุด/ค่าต่ำสุด	7.9/7.3	161/38	118/24	11/7	-
ค่ามาตรฐาน (2)	-	-	-	-	-
เกณฑ์กำหนดในรายงานฯ (3)	-	420	-	-	-

หมายเหตุ (1) ในกรณี Not-Detectable ระบุค่า Detection Limit ของวิธีการตรวจวัดที่ใช้

(2) มาตรฐานตามประกาศกระทรวงวิทยาศาสตร์ เทคโนโลยีและสิ่งแวดล้อม เรื่อง กำหนดมาตรฐานควบคุมการระบายน้ำทิ้งจากอาคารบางประเภทและบางขนาด ประกาศในราชกิจจานุเบกษา เล่ม 122 ตอนที่ 125 ง, 29 ธันวาคม 2548; (ประเภท ข)

(3) ค่าความเข้มข้นหรือ Loading ที่กำหนดเป็นเงื่อนไขในรายงานการประเมินผลกระทบสิ่งแวดล้อม

คุณภาพน้ำเข้าระบบบำบัดอาคารคลับเฮาส์ ไม่มีของเสียสะสม และเป็นไปตามที่ได้ออกแบบรองรับน้ำเสียไว้คือ BOD 420 mg/l รองรับน้ำเสียได้ทั้งหมด 20 ลูกบาศก์เมตร/วัน

แบบ ต.ต.9

รายงานผลการตรวจวัดคุณภาพน้ำทิ้ง

โครงการโรงแรม บางพระรีสอร์ท ของบริษัท ธนารักษ์พัฒนาสินทรัพย์ จำกัด

จัดทำรายงานโดย บริษัท กรีน มอนิเตอร์িং เซอร์วิส จำกัด ห้องปฏิบัติการเอกชน ทะเบียนเลขที่ ว-240

ระหว่างเดือน มกราคม พ.ศ. 2567 ถึงเดือน มิถุนายน พ.ศ. 2567

ตำแหน่งตรวจวัด น้ำออกจากระบบบำบัดอากาศคาร์ลล์เฮาส์

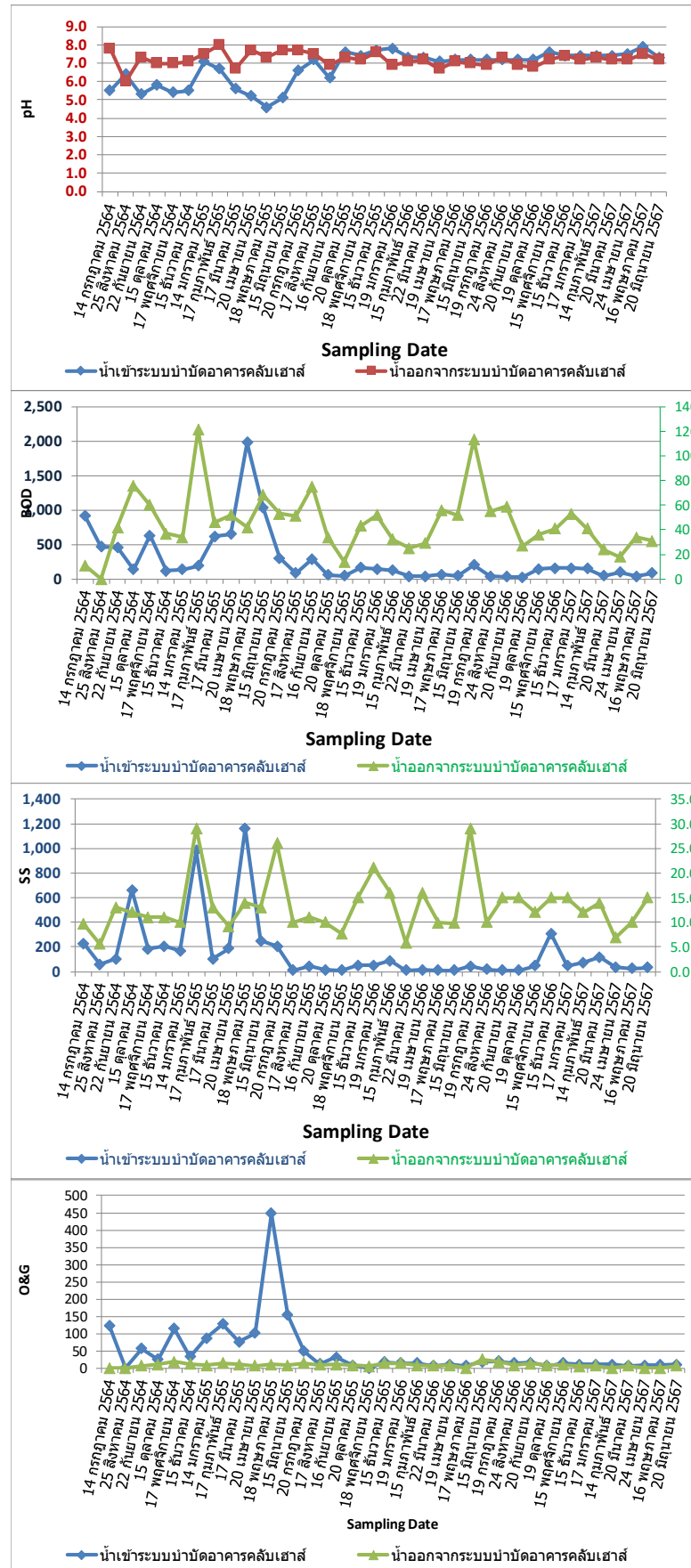
	ผลการตรวจวัด (1)				
ดัชนีคุณภาพน้ำทิ้ง	pH	BOD	SS	Oil & Grease	Residual Chlorine
หน่วย		มิลลิกรัมต่อลิตร	มิลลิกรัมต่อลิตร	มิลลิกรัมต่อลิตร	มิลลิกรัมต่อลิตร
17 มกราคม 2567	7.2	53	15	6	ND
14 กุมภาพันธ์ 2567	7.3	41	12	< 5	ND
20 มีนาคม 2567	7.2	24	14	6	ND
24 เมษายน 2567	7.2	18	6.9	< 5	ND
16 พฤษภาคม 2567	7.5	34	10	< 5	ND
20 มิถุนายน 2567	7.2	31	15	7	ND
ค่าสูงสุด/ค่าต่ำสุด	7.3/7.2	53/18	15/6.9	7/< 5	ND
ค่ามาตรฐาน (2)	5 - 9	30	40	20	-
เกณฑ์กำหนดในรายงานฯ (3)	-	-	-	-	0.5-1.0

หมายเหตุ (1) ในกรณี Not-Detectable ระบุค่า Detection Limit ของวิธีการตรวจวัดที่ใช้

(2) มาตรฐานตามประกาศกระทรวงวิทยาศาสตร์ เทคโนโลยีและสิ่งแวดล้อม เรื่อง กำหนดมาตรฐานควบคุมการระบายน้ำทิ้งจากอาคารบางประเภทและบางขนาด ประกาศในราชกิจจานุเบกษา เล่ม 122 ตอนที่ 125 ง, 29 ธันวาคม 2548; (ประเภท ข)

(3) ค่าความเข้มข้นหรือ Loading ที่กำหนดเป็นเงื่อนไขในรายงานการประเมินผลกระทบสิ่งแวดล้อม

คุณภาพน้ำออกจากระบบบำบัดอากาศคาร์ลล์เฮาส์ อยู่ในเกณฑ์มาตรฐานกำหนด ยกเว้นในเดือน มกราคม และกุมภาพันธ์ค่า BOD สูงกว่าเกณฑ์มาตรฐานกำหนด เนื่องจากเป็นช่วง High Season ปริมาณของเสียมากกว่าปกติ อย่างไรก็ตามประสิทธิภาพการบำบัดอยู่ในเกณฑ์คืออยู่ ทางโครงการได้เพิ่มจุลินทรีย์เพิ่ม ในทุกๆเดือน และดูแลกากในระยะเวลาที่กำหนด มีปัญหาคุณภาพ Residual Chlorine ที่ไม่เพียงพอ



แบบ ต.ต.9

รายงานผลการตรวจวัดคุณภาพน้ำทิ้ง

โครงการโรงแรม บางพระรีสอร์ท ของบริษัท ธนารักษ์พัฒนาสินทรัพย์ จำกัด

จัดทำรายงานโดย บริษัท กรีน มอนิเตอร์িং เซอร์วิส จำกัด ห้องปฏิบัติการเอกชน ทะเบียนเลขที่ ว-240

ระหว่างเดือน มกราคม พ.ศ. 2567 ถึงเดือน มิถุนายน พ.ศ. 2567

ตำแหน่งตรวจวัด น้ำเข้าระบบบำบัดอาคารส่วนขยาย

	ผลการตรวจวัด (1)				
ดัชนีคุณภาพน้ำทิ้ง	pH	BOD	SS	Oil & Grease	Residual Chlorine
หน่วย		มิลลิกรัมต่อลิตร	มิลลิกรัมต่อลิตร	มิลลิกรัมต่อลิตร	มิลลิกรัมต่อลิตร
17 มกราคม 2567	6.9	57	245	7	-
14 กุมภาพันธ์ 2567	6.9	27	16	5	-
20 มีนาคม 2567	7.0	8	17	< 5	-
24 เมษายน 2567	7.5	< 4	5.8	8	-
16 พฤษภาคม 2567	8.1	50	14	8	-
20 มิถุนายน 2567	6.9	6	13	10	-
ค่าสูงสุด/ค่าต่ำสุด	8.1/6.9	57/< 4	245/5.8	10/< 5	-
ค่ามาตรฐาน (2)	-	-	-	-	-
เกณฑ์กำหนดในรายงานฯ (3)	-	250	-	-	-

หมายเหตุ (1) ในกรณี Not-Detectable ระบุค่า Detection Limit ของวิธีการตรวจวัดที่ใช้

(2) มาตรฐานตามประกาศกระทรวงวิทยาศาสตร์ เทคโนโลยีและสิ่งแวดล้อม เรื่อง กำหนดมาตรฐาน

ควบคุมการระบายน้ำทิ้งจากอาคารบางประเภทและบางขนาด ประกาศในราชกิจจานุเบกษา เล่ม 122

ตอนที่ 125 ง, 29 ธันวาคม 2548; (ประเภท ข)

(3) ค่าความเข้มข้นหรือ Loading ที่กำหนดเป็นเงื่อนไขในรายงานการประเมินผลกระทบสิ่งแวดล้อม

คุณภาพน้ำเข้าระบบบำบัดอาคารส่วนขยาย เป็นไปตามที่ได้ออกแบบรองรับน้ำเสียไว้คือ BOD ไม่เกิน 250 mg/l แต่ในเดือนมกราคม มีตะกอนสะสมมาก และทางโครงการได้สูบน้ำออกนอกไปกำจัดแล้ว
คุณภาพน้ำเข้ากลับเป็นปกติในเดือนถัดมา ประกอบกับของเสียเข้าระบบลดลง

แบบ ต.ต.9

รายงานผลการตรวจวัดคุณภาพน้ำทิ้ง

โครงการโรงแรม บางพระรีสอร์ท ของบริษัท ธนารักษ์พัฒนาสินทรัพย์ จำกัด

จัดทำรายงานโดย บริษัท กรีน มอนิเตอร์িং เซอร์วิส จำกัด ห้องปฏิบัติการเอกชน ทะเบียนเลขที่ ว-240

ระหว่างเดือน มกราคม พ.ศ. 2567 ถึงเดือน มิถุนายน พ.ศ. 2567

ตำแหน่งตรวจวัด น้ำออกจากระบบบำบัดอาคารส่วนขยาย

	ผลการตรวจวัด (1)				
ดัชนีคุณภาพน้ำทิ้ง	pH	BOD	SS	Oil & Grease	Residual Chlorine
หน่วย		มิลลิกรัมต่อลิตร	มิลลิกรัมต่อลิตร	มิลลิกรัมต่อลิตร	มิลลิกรัมต่อลิตร
17 มกราคม 2567	7.4	26	5.8	6	ND
14 กุมภาพันธ์ 2567	7.1	25	6.6	< 5	ND
20 มีนาคม 2567	7.2	26	4.9	< 5	ND
24 เมษายน 2567	7.2	12	6.9	< 5	4
16 พฤษภาคม 2567	7.4	15	6.0	< 5	6
20 มิถุนายน 2567	7.1	10	5.7	6	ND
ค่าสูงสุด/ค่าต่ำสุด	7.4/7.1	26/10	6.9/4.9	6/< 5	6/ND
ค่ามาตรฐาน (2)	5 - 9	30	40	20	-
เกณฑ์กำหนดในรายงานฯ (3)	-	-	-	-	0.5-1.0

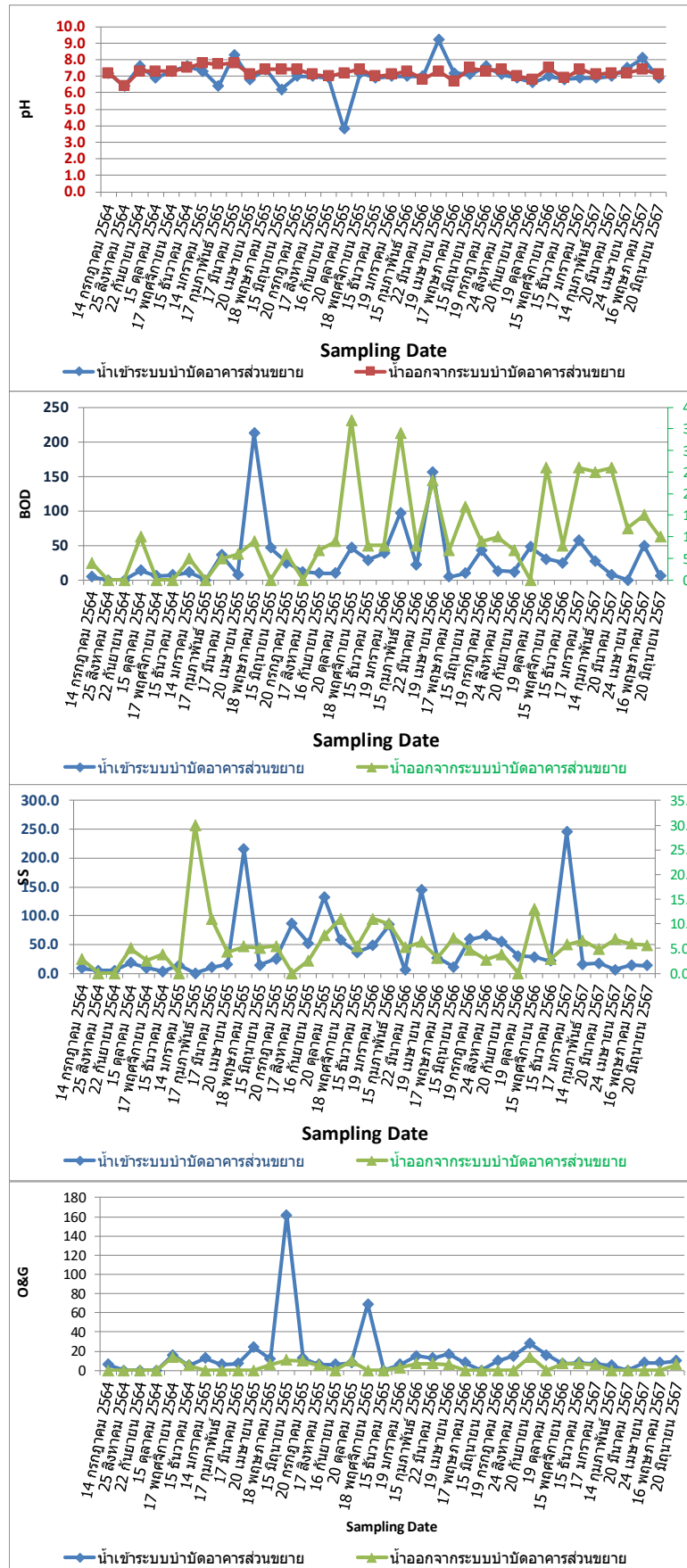
หมายเหตุ (1) ในกรณี Not-Detectable ระบุค่า Detection Limit ของวิธีการตรวจวัดที่ใช้

(2) มาตรฐานตามประกาศกระทรวงวิทยาศาสตร์ เทคโนโลยีและสิ่งแวดล้อม เรื่อง กำหนดมาตรฐาน

ควบคุมการระบายน้ำทิ้งจากอาคารบางประเภทและบางขนาด ประกาศในราชกิจจานุเบกษา เล่ม 122 ตอนที่ 125 ง, 29 ธันวาคม 2548; (ประเภท ข)

(3) ค่าความเข้มข้นหรือ Loading ที่กำหนดเป็นเงื่อนไขในรายงานการประเมินผลกระทบสิ่งแวดล้อม

ส่วนคุณภาพน้ำออกจากระบบบำบัดอาคารส่วนขยาย อยู่ในเกณฑ์มาตรฐานกำหนด การบำบัดน้ำทิ้งมีประสิทธิภาพ ประมาณ 54-70 % แต่ยังมีปัญหาคุณภาพ Residual Chlorine ไม่สม่ำเสมอ



แบบ ต.ต.9

รายงานผลการตรวจวัดคุณภาพน้ำทิ้ง

โครงการโรงแรม บางพระรีสอร์ท ของบริษัท ธนารักษ์พัฒนาสินทรัพย์ จำกัด

จัดทำรายงานโดย บริษัท กรีน มอนิเตอร์িং เซอร์วิส จำกัด ห้องปฏิบัติการเอกชน ทะเบียนเลขที่ ว-240

ระหว่างเดือน มกราคม พ.ศ. 2567 ถึงเดือน มิถุนายน พ.ศ. 2567

ตำแหน่งตรวจวัด ป่อรับน้ำที่ 3

	พารามิเตอร์ที่ตรวจวัด							
ช่วงที่เก็บตัวอย่าง	pH	BOD	TDS	SS	TKN	Oil & Grease	Total Phosphate	Fecal Coliform Bacteria
		มก. ต่อ ลิตร	มก. ต่อ ลิตร	มก. ต่อ ลิตร	มก.ต่อ ลิตร	มก.ต่อ ลิตร	มก.ต่อลิตร	MPN/100 มล.
17 มกราคม 2567	7.1	6	240	13	3	< 5	< 1	16,000
24 เมษายน 2567	7.2	< 4	340	13	3	< 5	3.49	1,700
20 มิถุนายน 2567	6.9	5	330	15	3	6	0.50	70
ค่าสูงสุด/ค่าต่ำสุด	7.2/ 6.9	6/<4	340/ 240	15/ 13	3	6/< 5	3.49/< 1	16,000/70
เกณฑ์มาตรฐาน (1) (กำหนดมีค่าไม่เกิน)	5-9	30	+500	40	35	20	ไม่มีเกณฑ์ กำหนด	4000(2)

รายงานผลการตรวจวัดคุณภาพน้ำทิ้ง

โครงการโรงแรม บางพระรีสอร์ท ของบริษัท ธนารักษ์พัฒนาสินทรัพย์ จำกัด

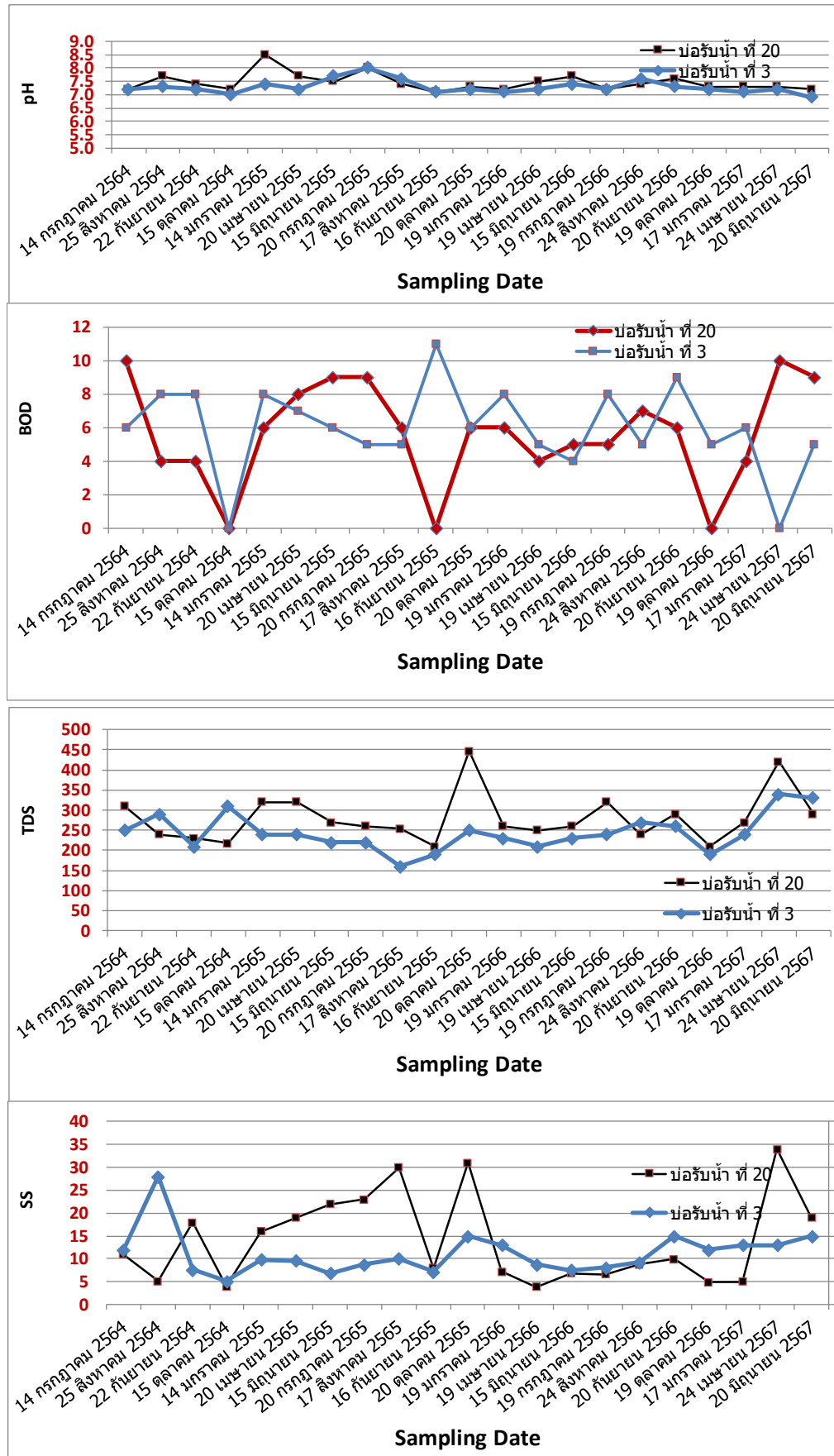
จัดทำรายงานโดย บริษัท กรีน มอนิเตอร์িং เซอร์วิส จำกัด ห้องปฏิบัติการเอกชน ทะเบียนเลขที่ ว-240

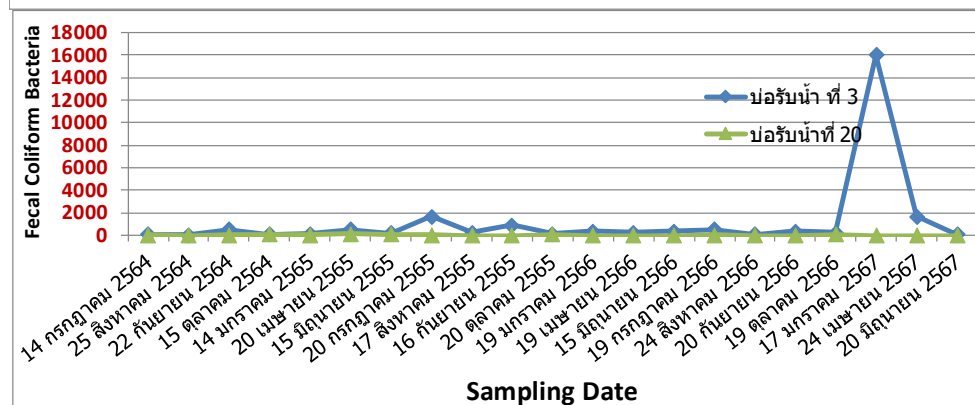
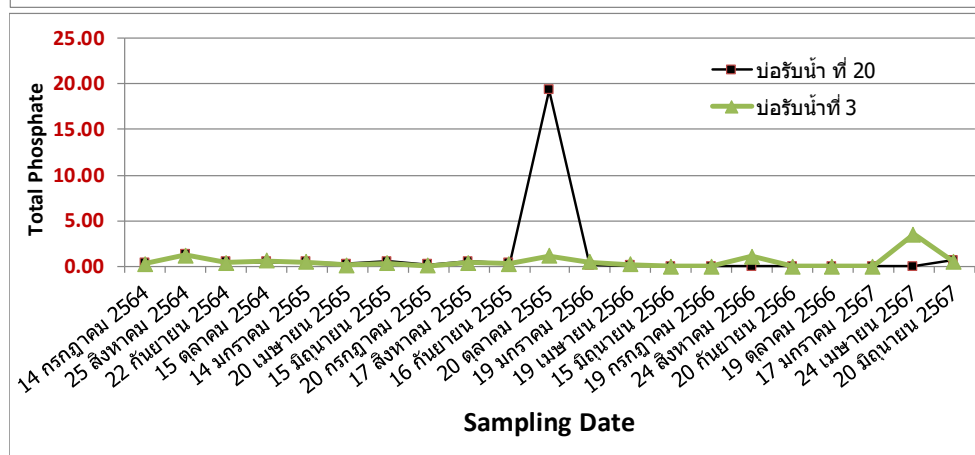
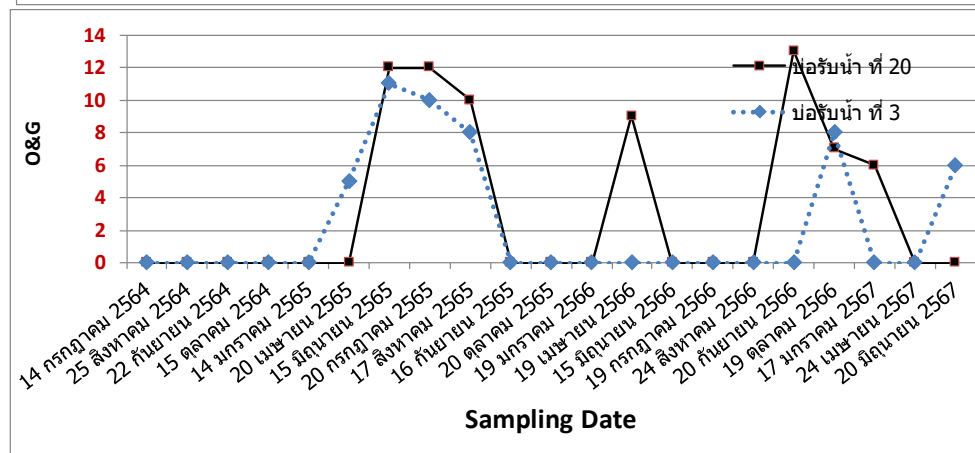
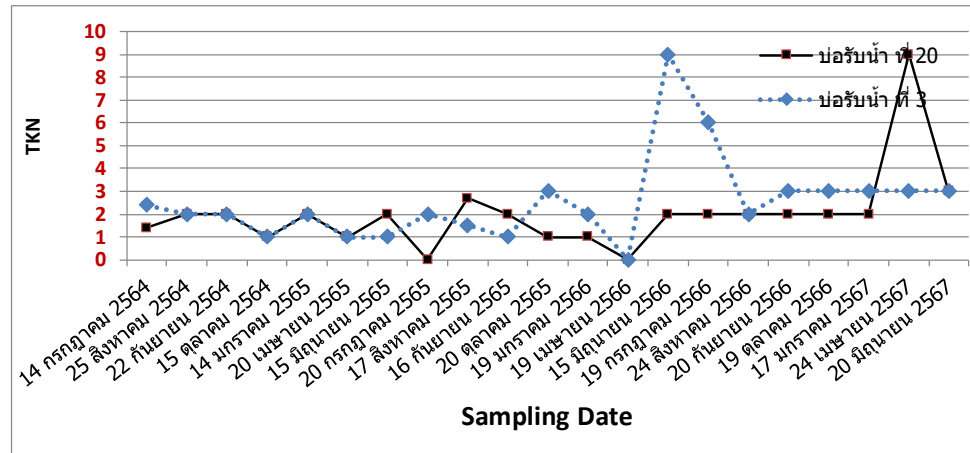
ระหว่างเดือน มกราคม พ.ศ. 2567 ถึงเดือน มิถุนายน พ.ศ. 2567

ตำแหน่งตรวจวัด ป่อรับน้ำที่ 20

	พารามิเตอร์ที่ตรวจวัด							
ช่วงที่เก็บตัวอย่าง	pH	BOD	TDS	SS	TKN	Oil & Grease	Total Phosphate	Fecal Coliform Bacteria
		มก.ต่อลิตร	มก.ต่อลิตร	มก.ต่อลิตร	มก.ต่อลิตร	มก.ต่อลิตร	มก.ต่อลิตร	MPN/100 มล.
17 มกราคม 2567	7.3	4	270	5.0	2	6	< 1	4
24 เมษายน 2567	7.3	10	420	34	9	< 5	< 1	11
20 มิถุนายน 2567	7.2	9	290	19	3	< 5	0.69	14
ค่าสูงสุด/ค่าต่ำสุด		10/4	420/270	19/5.0	9/2	6/ < 5	< 1/0.69	14/4
เกณฑ์มาตรฐาน ⁽¹⁾ (กำหนดมีค่าไม่เกิน)	5-9	30	+500	40	35	20	ไม่มีเกณฑ์กำหนด	4000 ⁽²⁾

น้ำในป่อรับที่ 3 และ 20 มีคุณภาพอยู่ในเกณฑ์มาตรฐานตามประกาศกระทรวงวิทยาศาสตร์ เทคโนโลยี และสิ่งแวดล้อม เรื่อง กำหนดมาตรฐานควบคุมการระบายน้ำทิ้งจากอาคารบางประเภทและบางขนาด ประกาศในราชกิจจานุเบกษา เล่ม 122 ตอนที่ 125 ง, 29 ธันวาคม 2548; (ประเภท ข) และปริมาณ Fecal Coliform Bacteria อยู่ในเกณฑ์มาตรฐานคุณภาพน้ำในแหล่งน้ำผิวดิน แหล่งน้ำประเภทที่ 3 ยกเว้นในเดือนมกราคม ป่อรับน้ำที่ 3 มีปริมาณ Fecal Coliform Bacteria สูงกว่าเกณฑ์มาตรฐาน ทางผู้ควบคุมระบบได้แนะนำให้ทางโครงการแก้ไขระบบเดิมคลอรีนน้ำ อัดโนมิติ และติดตั้งห้ามจับสัตว์น้ำไปบริเวณ





สรุปผลการติดตามตรวจสอบคุณภาพสิ่งแวดล้อม

สรุปผลการติดตามตรวจสอบการปฏิบัติตามเงื่อนไขของมาตรการป้องกันและแก้ไขผลกระทบสิ่งแวดล้อมและมาตรการติดตามตรวจสอบผลกระทบสิ่งแวดล้อม ในการติดตามตรวจสอบครั้งนี้ ทางโครงการได้ปฏิบัติตามเงื่อนไขของมาตรการป้องกันและแก้ไขผลกระทบสิ่งแวดล้อม แต่เนื่องจากมีสถานการณ์แพร่ระบาดของเชื้อโควิด19 ประกอบกับสภาพภายในฤดูร้อนเนื่องจากหยุดใช้งานมานาน จึงได้หยุดดำเนินการให้บริการในส่วนอาคารส่วนเดิม

ในส่วนของคุณภาพน้ำเสียทางโครงการมีการควบคุมระบบบำบัดน้ำเสีย และซ่อมบำรุง เพื่อให้มีประสิทธิภาพในการบำบัดน้ำเสีย ให้มีคุณภาพตามมาตรฐานกำหนด ส่วนของอาคารพักอาศัยพนักงาน ควรป้องกันไม่ให้เศษอาหารลงไปในท่อน้ำทิ้ง และซ่อมบำรุงระบบเติมคลอรีนอัตโนมัติ เพื่อให้คุณภาพน้ำทิ้งของอาคารมีคุณภาพดีขึ้น

อย่างไรก็ตามน้ำเสียที่ระบายออกจากระบบบำบัดน้ำทิ้งจากทุกอาคาร รวบรวมกักไว้ในบ่อรับน้ำที่ 3 และ 20 ซึ่งมีคุณภาพอยู่ในเกณฑ์มาตรฐานกำหนดตลอดช่วงเวลาตรวจติดตามและไม่ได้ระบายออกไปสู่ภายนอกโครงการ จึงไม่มีผลกระทบต่อสิ่งแวดล้อมภายนอก ทางโครงการยังได้จัดทำบันทึก ทส.1 และ ยื่นรายงาน ทส. 2 ต่อพนักงานเจ้าหน้าที่ท้องถิ่นหรือรายงานด้วยวิธีการทางอิเล็กทรอนิกส์ตามที่อธิบดีกรมควบคุมมลพิษประกาศกำหนด

โรงแรมสนามกอล์ฟบางพระ ได้เข้าร่วมกับโครงการ Amazing Thailand Safety and Health Administration (SHA) เป็นโครงการความร่วมมือของกระทรวงการท่องเที่ยวและกีฬาโดยการท่องเที่ยวแห่งประเทศไทย (ททท.) และกระทรวงสาธารณสุขโดยกรมควบคุมโรค กรมอนามัย กรมสนับสนุนบริการสุขภาพและหน่วยงานภาครัฐและเอกชนในอุตสาหกรรมท่องเที่ยวโดยมีวัตถุประสงค์เพื่อให้การท่องเที่ยวเป็นส่วนหนึ่งของมาตรการควบคุมโรค ทำให้นักท่องเที่ยวทั้งชาวไทยและชาวต่างประเทศได้รับประสบการณ์ที่ดี มีความสุข และมั่นใจในความปลอดภัยด้านสุขอนามัย จากสินค้าและบริการทางการท่องเที่ยวของประเทศไทย โดยนำมาตรการความปลอดภัยด้านสาธารณสุขผนวกกับมาตรฐานการให้บริการที่มีคุณภาพของสถานประกอบการ เพื่อลดความเสี่ยงและป้องกันการแพร่ระบาดของโรคไวรัส COVID-19 และยกระดับมาตรฐานสินค้าและบริการทางการท่องเที่ยวของไทย ในประเภทโรงแรม/ที่พัก B2072 และมีนโยบายกำหนดกิจกรรมต่างๆของพนักงาน การปฏิบัติงานมีการบำรุงรักษาอุปกรณ์ไฟฟ้า รวมทั้งประชาสัมพันธ์ผู้เข้าใช้บริการ ให้มีการประหยัดพลังงาน

ภาคผนวก