

# บทที่ 1

## บทนำ

### 1.1 ความเป็นมาของโครงการ

โครงการเหมืองแร่หินอุตสาหกรรมชนิดหินแกรนิตเพื่ออุตสาหกรรมก่อสร้าง บริษัท บัญชากิจ จำกัด ประทานบัตรที่ 31130/16423 ตั้งอยู่ที่หมู่ที่ 10 ตำบลท่าข้าวเปลือก อำเภอแม่จัน จังหวัดเชียงราย ได้ว่าจ้างให้บริษัท เอ บี อี เอ็น เอ็นจิเนียริ่ง คอนซัลแตนท์ จำกัด จัดทำและเสนอรายงานการประเมินผลกระทบสิ่งแวดล้อมของโครงการฯ ให้สำนักงานนโยบายและแผนทรัพยากรธรรมชาติและสิ่งแวดล้อม ดำเนินการตามขั้นตอนพิจารณารายงาน เมื่อวันที่ 5 มีนาคม 2563 และ วันที่ 10 เมษายน 2563 ตามลำดับ

สำนักงานนโยบายและแผนทรัพยากรธรรมชาติและสิ่งแวดล้อม ได้เสนอรายงานการประเมินผลกระทบสิ่งแวดล้อมดังกล่าว ให้คณะกรรมการผู้ชำนาญการพิจารณารายงานการวิเคราะห์ผลกระทบสิ่งแวดล้อม โครงการเหมืองแร่ พิจารณาในการประชุมครั้งที่ 15/2563 เมื่อวันที่ 12 พฤษภาคม 2563 คณะกรรมการผู้ชำนาญการฯ มีมติให้ความเห็นชอบรายงานการประเมินผลกระทบสิ่งแวดล้อมของโครงการฯ ตามหนังสือแจ้งผลการพิจารณารายงานผลกระทบสิ่งแวดล้อม ของโครงการฯ ที่ ทส 1010.2/6581.2 ลงวันที่ 18 พฤษภาคม 2563



รูปที่ 1-1 ภาพพื้นที่หน้าเหมืองปัจจุบัน (เมษายน พ.ศ.2567)

### 1.1.1. ที่ตั้ง

โครงการเหมืองแร่หินอุตสาหกรรมชนิดหินแกรนิตเพื่ออุตสาหกรรมก่อสร้าง บริษัท บัญชากิจ จำกัด ประทานบัตรที่ 31130/16423 มีอายุประทานบัตร 30 ปี นับตั้งแต่วันที่ 10 สิงหาคม 2563 สิ้นอายุวันที่ 9 สิงหาคม 2593 ตั้งอยู่ที่หมู่ที่ 10 ตำบลท่าข้าวเปลือก อำเภอแม่จัน จังหวัดเชียงราย มีจุดที่ตั้งตามแผนที่ภูมิประเทศของกรมแผนที่ทหาร มาตราส่วน 1:50,000 ลำดับชุดที่ L 7018 ระวัง 5049 III (บ้านปงน้อย) อยู่ระหว่างเส้นกริดตั้งที่ 610,000 – 612,000 ตะวันออก และเส้นกริดนอนที่ 2,229,000 – 2,230,500 เหนือ มีพื้นที่ 288-0-56 ไร่ ดังแสดงในรูปที่ 1-2

### 1.1.2. ลักษณะภูมิประเทศ

ประทานบัตรที่ 31130/16423 ซึ่งตั้งอยู่ที่ตำบลท่าข้าวเปลือก อำเภอแม่จัน จังหวัดเชียงราย ของ บริษัท บัญชากิจ จำกัด นั้นครอบคลุมพื้นที่เขา ชื่อว่า "ดอยป่าสัก" โดยยอดเขาสูงสุดมีความสูงประมาณ 470 ม.(รทก.) ระดับความสูงบริเวณเชิงเขาเฉลี่ยประมาณ 380 ถึง 400 ม.(รทก.) ที่ราบทางด้านทิศ ตะวันออกจะมีลักษณะเป็นที่ราบมีน้ำท่วมถึงของแม่น้ำกก สำหรับบริเวณโดยรอบมีการใช้ประโยชน์ทาง เกษตรกรรม ได้แก่ สวนยางพารา

### 1.1.3. การใช้ประโยชน์ของพื้นที่โครงการ

การใช้ประโยชน์ที่ดินในเขตพื้นที่โครงการ ประกอบด้วย พื้นที่ทำเหมืองพื้นที่ประกอบกิจกรรม เกี่ยวเนื่องจากการทำเหมือง เช่น พื้นที่เก็บกองเศษดินและเศษหิน บ่อตกตะกอน คันทำนบดินและคูระบาย น้ำ พื้นที่กันเขตไม่ทำเหมืองระยะ 10, 30, 50 เมตร โดยรอบพื้นที่โครงการและแนวเส้นทางถนนภายในพื้นที่ โครงการ

### 1.1.4. การคมนาคมเข้าสู่พื้นที่

โครงการเหมืองแร่หินอุตสาหกรรมชนิดหินแกรนิตเพื่ออุตสาหกรรมก่อสร้าง บริษัท บัญชากิจ จำกัด สามารถเดินทางไปได้โดยทางรถยนต์จากกรุงเทพมหานครใช้เส้นทางหลวงหมายเลข 1 มุ่งหน้าสู่ภาคเหนือ เข้าสู่จังหวัดเชียงรายจนถึงอำเภอแม่จันเป็นระยะทางประมาณ 810 กม. จากนั้นแยกขวาเข้าสู่ถนนหมายเลข 1016 เดินทางประมาณ 13 กม. แล้วเลี้ยวซ้ายเข้าสู่ถนนหมายเลข 1098 เดินทางต่อไปอีก 1.5 กม. ให้แล้ว ซ้ายที่แยกกิ่งพร้าว ตำบลจอมสวรรค์แล้วเดินทางตามเส้นทางถนนหมายเลข 1098 ไปอีก 10 กม. จนถึง ตำบลท่าข้าวเปลือก จากนั้นเลี้ยวซ้ายเข้าสู่ทางหลวงชนบท ชร.1063 ไปประมาณ 2.3 กม. ให้กลับรถมา ประมาณ 300 เมตร แล้วเลี้ยวซ้ายเข้าทางลูกรังซึ่งปัจจุบันรุดยางแล้วไปอีกประมาณ 700 เมตร จะถึงทางด้านตะวันตกของพื้นที่โครงการ

## 1.2 แผนการดำเนินการติดตามคุณภาพสิ่งแวดล้อม

### 1.2.1. วัตถุประสงค์การดำเนินงาน

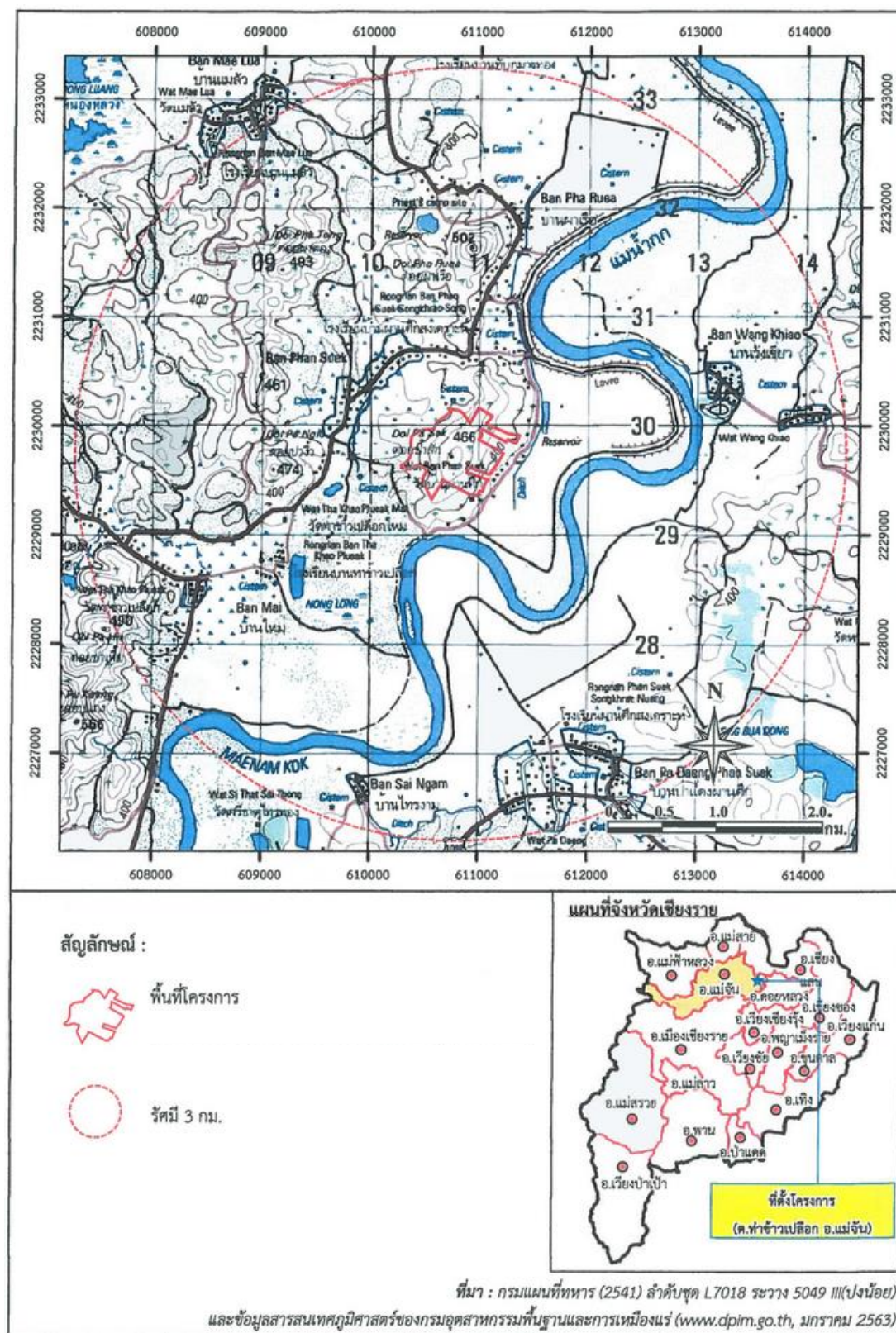
- เพื่อทำการตรวจวัดคุณภาพสิ่งแวดล้อมและผลการปฏิบัติตามมาตรการติดตามตรวจสอบคุณภาพสิ่งแวดล้อมและมาตรการป้องกันและแก้ไขผลกระทบสิ่งแวดล้อม โครงการเหมืองแร่หินอุตสาหกรรมชนิดหินแกรนิตเพื่ออุตสาหกรรมก่อสร้าง บริษัท บัญชากิจ จำกัด ในระยะดำเนินการทำเหมือง

- เพื่อทำการรายงานผลการติดตามตรวจสอบคุณภาพสิ่งแวดล้อมโครงการเหมืองแร่หินอุตสาหกรรมชนิดหินแกรนิตเพื่ออุตสาหกรรมก่อสร้างของ บริษัท บัญชากิจ จำกัด ตั้งอยู่ที่หมู่ที่ 10 ตำบลท่าข้าวเปลือก อำเภอแม่จัน จังหวัดเชียงราย ที่ได้มีการเปรียบเทียบกับค่ามาตรฐานที่หน่วยงานราชการกำหนดและเสนอกับองค์กรและหน่วยงานต่างๆ ที่เกี่ยวข้องในการปฏิบัติตามเงื่อนไขหรือข้อระเบียบที่กำหนดไว้

### 1.2.2. การติดตามคุณภาพสิ่งแวดล้อม

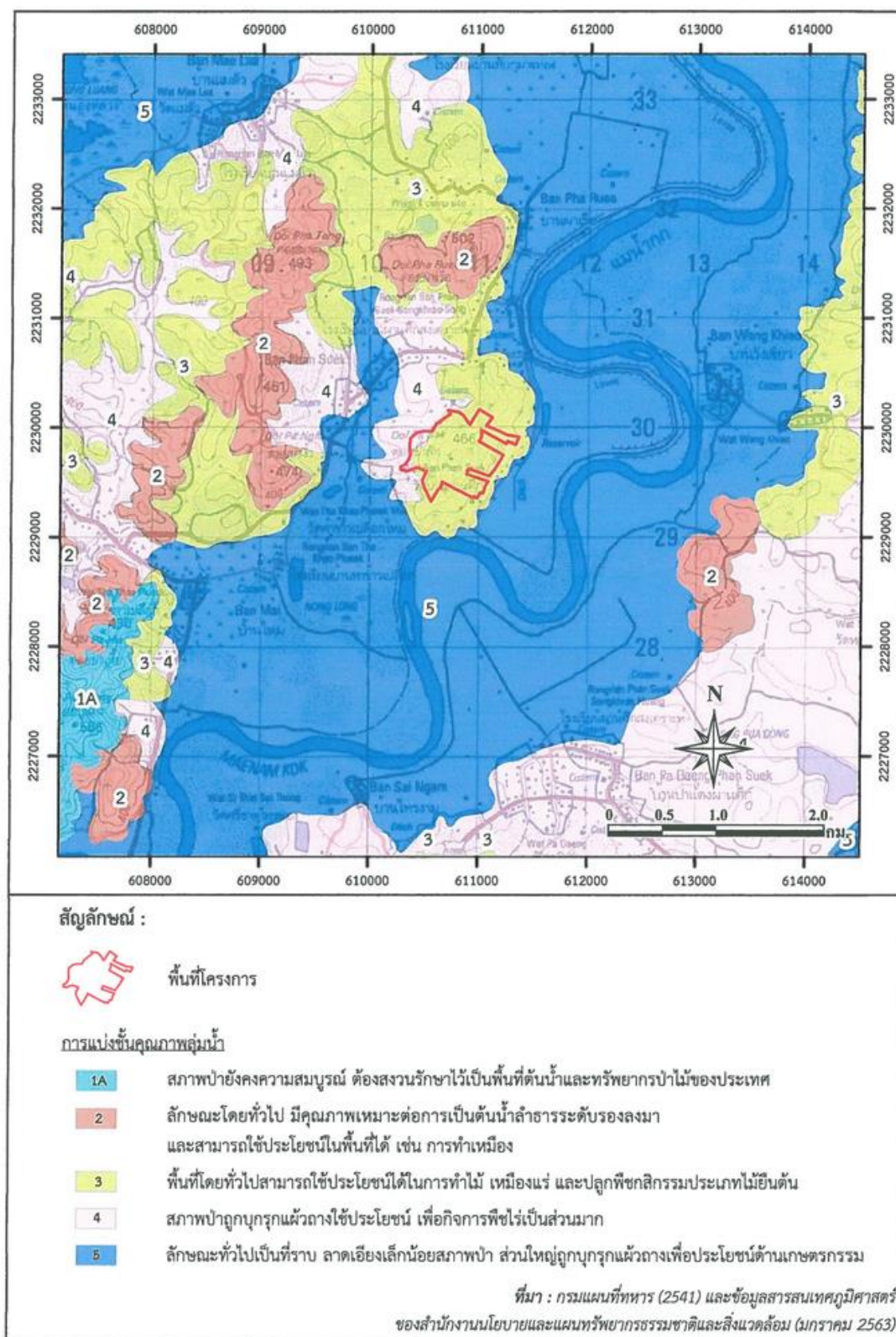
การดำเนินการติดตามคุณภาพสิ่งแวดล้อมในระยะดำเนินการทำเหมือง โครงการเหมืองแร่หินอุตสาหกรรมชนิดหินแกรนิตเพื่ออุตสาหกรรมก่อสร้าง บริษัท บัญชากิจ จำกัด ประทานบัตรที่ 31130/16423 ตั้งอยู่ที่หมู่ที่ 10 ตำบลท่าข้าวเปลือก อำเภอแม่จัน จังหวัดเชียงราย มีรายละเอียดดังแสดงไว้ในตารางที่ 1-1





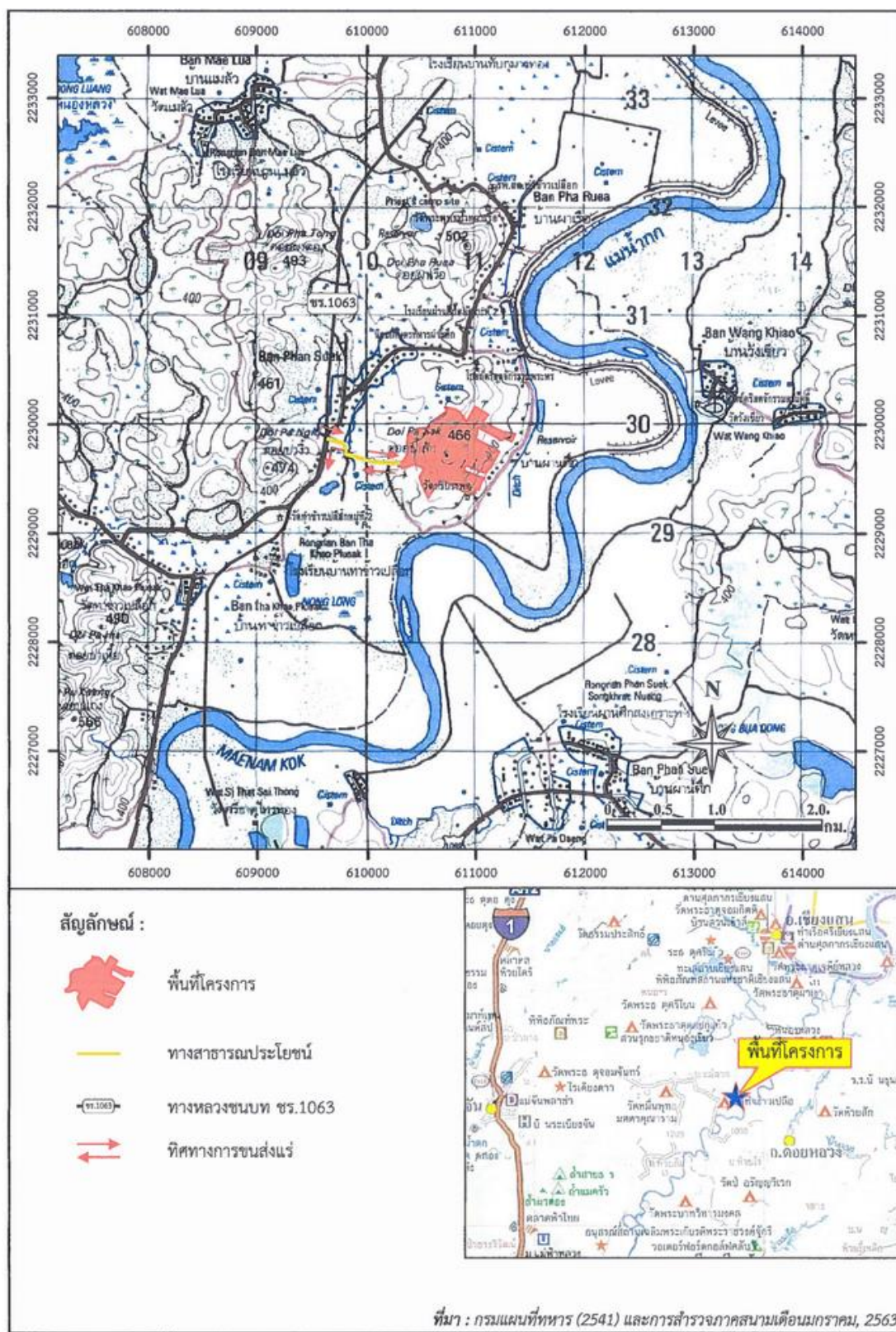
รูปที่ 1-2 แผนที่จุดที่ตั้งโครงการฯ ประทานบัตรที่ 31130/16423



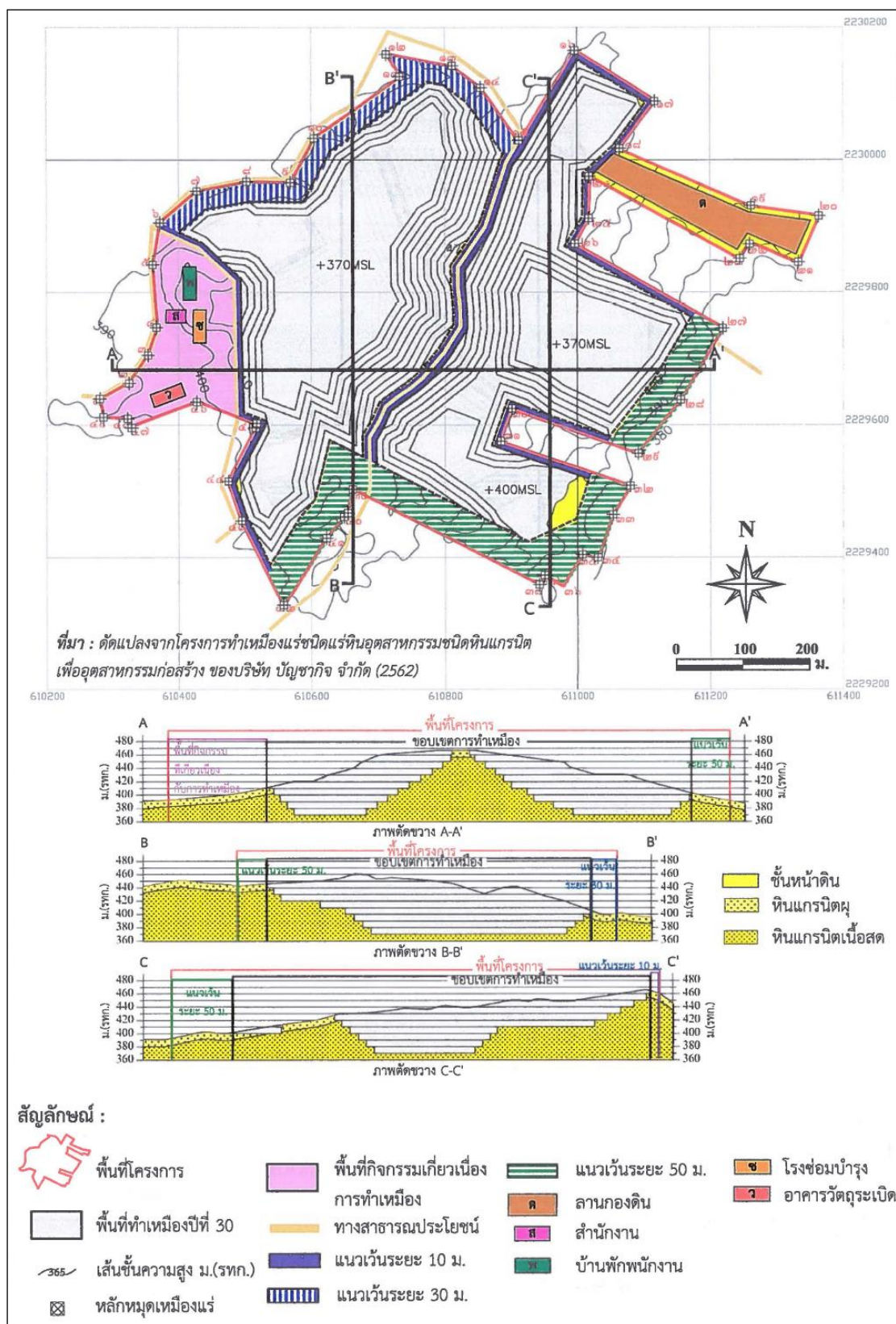


รูปที่ 1-3 แผนที่จำแนกชั้นลุ่มน้ำ ของโครงการ ประทานบัตรที่ 31130/16423





รูปที่ 1-4 เส้นทางการคมนาคมของโครงการฯ ประทานบัตรที่ 31130/16423



รูปที่ 1-5 แสดงลักษณะหน้าเหมืองและภาพตัดขวางเมื่อสิ้นสุดการทำเหมืองปีที่ 30  
ตามแผนผังโครงการทำเหมือง



ตารางที่ 1-1 แผนการดำเนินการตามมาตรการป้องกันและแก้ไขผลกระทบสิ่งแวดล้อม และมาตรการติดตามตรวจสอบคุณภาพสิ่งแวดล้อม

การตรวจวัด	ตัวแปรที่กำหนด	บริเวณที่ตรวจวัด	ระยะเวลา/ความถี่
1. คุณภาพอากาศ	- ปริมาณฝุ่นละอองแขวนลอยในบรรยากาศ (TSP) - ปริมาณฝุ่นละอองขนาดเล็กไม่เกิน 10 ไมครอน (PM-10)	- วัดศรีบรรพต - โรงเรียนบ้านผ่านศึกสงเคราะห์ 2 - บ้านราษฎร์ไถ่เคียงโครงการด้านทิศตะวันตก - บ้านผ่านศึกที่อยู่ใกล้โครงการด้านทิศตะวันออก	ตรวจวัดติดต่อกัน 3 วัน ปีสละ 2 ครั้งในช่วงเดือน กุมภาพันธ์ - เมษายน และ กันยายน - พฤศจิกายน ขณะตรวจวัดต้องทำการตรวจวัดในช่วงที่มีการทำเหมือง และทำการตรวจวัดความเร็ว และทิศทางลมอย่างน้อย 1 สถานี
	- ความเร็ว และทิศทางลม	- วัดศรีบรรพต	
2. เสียง และความสั่นสะเทือน	- ระดับเสียงสูงสุด ( $L_{max}$ ) - ระดับเสียงเฉลี่ย 24 ชั่วโมง ( $Leq$ 24 hr)	- วัดศรีบรรพต - โรงเรียนบ้านผ่านศึกสงเคราะห์ 2 - บ้านราษฎร์ไถ่เคียงโครงการด้านทิศตะวันตก - บ้านผ่านศึกที่อยู่ใกล้โครงการด้านทิศตะวันออก	ตรวจวัดติดต่อกัน 3 วัน ปีสละ 2 ครั้งในช่วงเดือน กุมภาพันธ์ - เมษายน และ กันยายน - พฤศจิกายน ขณะตรวจวัดต้องทำการตรวจวัดในช่วงที่มีการทำเหมือง
	- แรงสั่นสะเทือน	- ขอบแปลงประทานบัตรด้านทิศตะวันออก - วัดศรีบรรพต - บ้านผ่านศึกที่อยู่ใกล้โครงการด้านทิศตะวันออก	
3. คุณภาพน้ำผิวดิน	- ค่าความเป็นกรด-ด่าง - ปริมาณสารแขวนลอย - ปริมาณสารทั้งหมดที่ละลายได้ - ค่าความกระด้างรวม - ค่าความขุ่น	- ชุมเหมืองของโครงการ - บ่อตกตะกอน	ปีละ 2 ครั้งในช่วงเดือน กุมภาพันธ์ - เมษายน และ กันยายน - พฤศจิกายน



ตารางที่ 1-1 แผนการดำเนินการตามมาตรการป้องกันและแก้ไขผลกระทบสิ่งแวดล้อม และมาตรการติดตามตรวจสอบคุณภาพสิ่งแวดล้อม (ต่อ)

การตรวจวัด	ตัวแปรที่กำหนด	บริเวณที่ตรวจวัด	ระยะเวลา/ความถี่
4. คุณภาพน้ำใต้ดิน	<ul style="list-style-type: none"> <li>- ค่าความเป็นกรด-ด่าง</li> <li>- ปริมาณสารแขวนลอย</li> <li>- ปริมาณสารทั้งหมดที่ละลายได้</li> <li>- ค่าความกระด้างรวม</li> <li>- ปริมาณซัลเฟต</li> <li>- ค่าความขุ่น</li> </ul>	- บ่อบาดาลโรงเรียนผ่านศึกสงเคราะห์ 2	ปีละ 2 ครั้งในช่วงเดือน กุมภาพันธ์ - เมษายน และ กันยายน - พฤศจิกายน
5. สาธารณสุข อาชีวอนามัย และความปลอดภัย	<p>5.1 ให้มีการตรวจสอบสุขภาพของลูกจ้างที่ทำงานเกี่ยวกับปัจจัยเสี่ยงโดยแพทย์แผนปัจจุบันชั้นหนึ่งที่ได้รับใบอนุญาตประกอบวิชาชีพเวชกรรมด้านวิชาชีพเวชศาสตร์ หรือที่ผ่านการอบรมด้านอาชีวเวชศาสตร์ให้ตรวจสอบสุขภาพของพนักงานเป็นประจำทุกปี ส่วนพนักงานที่จะรับเข้ามารับผิดชอบปฏิบัติงานในพื้นที่ที่มีโอกาสสัมผัสฝุ่นละอองและเสียงดัง ให้ดำเนินการตรวจสอบสุขภาพหลังจากรับเข้าทำงานภายใน 30 วัน ให้เพิ่มเติมรายการตรวจดังนี้</p> <ul style="list-style-type: none"> <li>- สุขภาพทั่วไป</li> <li>- สมรรถภาพการได้ยิน</li> <li>- สมรรถภาพปอด พร้อมการเอกซเรย์ปอด</li> <li>- โรคเกี่ยวกับระบบทางเดินหายใจ</li> </ul> <p>ทั้งนี้ หากผลตรวจสุขภาพผิดปกติให้โครงการส่งพนักงานคนดังกล่าวเข้ารับการตรวจจากแพทย์อาชีวเวช</p>		

ตารางที่ 1-1 แผนการดำเนินการตามมาตรการป้องกันและแก้ไขผลกระทบสิ่งแวดล้อม และมาตรการติดตามตรวจสอบคุณภาพสิ่งแวดล้อม (ต่อ)

การตรวจวัด	ตัวแปรที่กำหนด	บริเวณที่ตรวจวัด	ระยะเวลา/ความถี่
5.สาธารณสุข อาชีวอนามัย และความปลอดภัย (ต่อ)	ศาสตร์โดยละเอียด เพื่อหาสาเหตุและทำการรักษาต่อไป หากแพทย์วินิจฉัยว่าความผิดปกติมีสาเหตุมาจากการปฏิบัติงานให้สลับหน้าที่ไปปฏิบัติหน้าที่อื่นที่ไม่เป็นเหตุเกี่ยวข้องกับโรคหรือความผิดปกตินั้น รวมทั้งจัดให้คนงานที่ไม่มีส่วนเกี่ยวข้องกับแหล่งกำเนิดผลกระทบต่อสุขภาพด้านฝุ่นละออง เสียงและอุบัติเหตุแยกส่วนจากบริเวณดังกล่าว		
	5.2 ให้บันทึกสถิติและสาเหตุของการเกิดอุบัติเหตุ และการป้องกันแก้ไข เพื่อใช้ประกอบในการจัดทำรายงานผลการปฏิบัติตามมาตรการป้องกันและแก้ไขผลกระทบสิ่งแวดล้อมและมาตรการติดตามตรวจสอบผลกระทบสิ่งแวดล้อม	-พื้นที่โครงการ	-ทุกครั้งที่มียุบัติเหตุ
6.คมนาคม	ให้ตรวจสอบสภาพเส้นทางขนส่งแร่ รวมทั้งป้ายสัญญาณจราจร เพื่อให้อยู่ในสภาพที่ใช้การได้ได้อย่างมีประสิทธิภาพอยู่เสมอ หากบริเวณใดชำรุดเสียหายต้องรีบซ่อมแซมทันที	-เส้นทางขนส่งแร่ของโครงการ	-ดำเนินการทันทีหากบริเวณใดชำรุดเสียหาย
7.เศรษฐกิจ-สังคม	7.1 สำรวจสภาพเศรษฐกิจ สังคม และความเห็นของผู้นำชุมชนผู้นำในพื้นที่อ่อนไหว และประชาชนในรัศมี 3 กม. ในประเด็นดังนี้	-ผู้นำชุมชนในรัศมี 3 กม. -พื้นที่อ่อนไหวในรัศมี 3 กม.	-ปีละ 1 ครั้ง ตลอดอายุประทานบัตร

ตารางที่ 1-1 แผนการดำเนินการตามมาตรการป้องกันและแก้ไขผลกระทบสิ่งแวดล้อม และมาตรการติดตามตรวจสอบคุณภาพสิ่งแวดล้อม (ต่อ)

การตรวจวัด	ตัวแปรที่กำหนด	บริเวณที่ตรวจวัด	ระยะเวลา/ความถี่
7.เศรษฐกิจ-สังคม (ต่อ)	<ul style="list-style-type: none"> <li>- การวิเคราะห์การเปลี่ยนแปลงสภาพเศรษฐกิจ-สังคม และสุขภาพจากโครงการ</li> <li>- สภาพเศรษฐกิจ-สังคม และสุขภาพ</li> <li>- ปัญหาและผลกระทบที่ได้รับจากการดำเนินโครงการ</li> <li>- ความวิตกกังวลเกี่ยวกับผลกระทบจากการทำเหมือง</li> <li>- ความคิดเห็นต่อโครงการ</li> <li>- ความต้องการของชุมชน</li> <li>- ข้อเสนอแนะที่มีต่อโครงการ</li> </ul>	-ครัวเรือนในรัศมี 3 กม. ได้แก่ หมู่ที่ 1,2,7,10 และ 11 ต.ท่าข้าวเปลือก หมู่ที่ 11 ต.ปงน้อย และ หมู่ที่ 8 ต.หนองปากอ้อ	
	7.2 ให้จัดทำสรุปสถิติเรื่องร้องเรียนที่เกิดจากโครงการ พร้อมการวิเคราะห์ปัญหา สาเหตุ วิธีการแก้ไข และผลการแก้ไข เพื่อใช้ประกอบในการจัดทำรายงานผลการปฏิบัติตามมาตรการป้องกันและแก้ไขผลกระทบสิ่งแวดล้อมและมาตรการติดตามตรวจสอบผลกระทบสิ่งแวดล้อม	-พื้นที่โครงการและชุมชนใกล้เคียง	-ปีละ 2 ครั้ง
8.การท่องเที่ยวและทัศนียภาพ	ให้ติดตามการฟื้นฟูแต่ละช่วงปีควบคู่ไปกับการทำเหมืองแร่ ตลอดอายุประทานบัตร ตามแผนงานฟื้นฟูพื้นที่ที่ผ่านการทำเหมืองของโครงการ ตามที่กำหนดไว้ในรายงานการประเมินผลกระทบสิ่งแวดล้อม	-พื้นที่โครงการ	-ตามประกาศคณะกรรมการแร่เรื่อง การวางหลักประกันการฟื้นฟูสภาพการทำเหมืองและเยียวยาผู้ได้รับผลกระทบจากการทำเหมือง พ.ศ. 2562