

ภาคผนวก ข
มาตรฐานคุณภาพสิ่งแวดล้อม

ภาคผนวก ข-1
มาตรฐานคุณภาพอากาศ

ประกาศคณะกรรมการสิ่งแวดล้อมแห่งชาติ

ฉบับที่ ๒๔ (พ.ศ. ๒๕๔๗)

เรื่อง กำหนดมาตรฐานคุณภาพอากาศในบรรยากาศโดยทั่วไป

อาศัยอำนาจตามความในมาตรา ๓๒ และมาตรา ๓๔ แห่งพระราชบัญญัติส่งเสริมและรักษาคุณภาพสิ่งแวดล้อมแห่งชาติ พ.ศ. ๒๕๓๕ อันเป็นพระราชบัญญัติที่มอบหมายให้คณะกรรมการสิ่งแวดล้อมแห่งชาติพิจารณาและเสนอแนะมาตรฐานคุณภาพอากาศในบรรยากาศ โดยได้พิจารณาแล้ว เห็นว่า การกำหนดมาตรฐานคุณภาพอากาศในบรรยากาศโดยทั่วไป เพื่อให้ประชาชนได้ทราบและปฏิบัติตามมาตรฐานดังกล่าว จึงสมควรกำหนดมาตรฐานคุณภาพอากาศในบรรยากาศโดยทั่วไป ดังต่อไปนี้

ข้อ ๑ ให้ยกเลิกความใน (๔) ของข้อ ๒ แห่งประกาศคณะกรรมการสิ่งแวดล้อมแห่งชาติ ฉบับที่ ๑๐ (พ.ศ. ๒๕๓๕) ออกตามความในพระราชบัญญัติส่งเสริมและรักษาคุณภาพสิ่งแวดล้อมแห่งชาติ พ.ศ. ๒๕๓๕ เรื่อง กำหนดมาตรฐานคุณภาพอากาศในบรรยากาศโดยทั่วไป และให้ใช้ความต่อไปนี้แทน

“(๔) ค่าเฉลี่ยของก๊าซซัลเฟอร์ไดออกไซด์ ในเวลา ๒๔ ชั่วโมง จะต้องไม่เกิน ๐.๑๒ ส่วนในล้านส่วน หรือไม่เกิน ๐.๓๐ มิลลิกรัมต่อลูกบาศก์เมตร และค่ามัธยฐานเลขคณิต (Arithmetic Mean) ในเวลา ๑ ปี จะต้องไม่เกิน ๐.๐๕ ส่วนในล้านส่วน หรือไม่เกิน ๐.๑๐ มิลลิกรัมต่อลูกบาศก์เมตร”

ข้อ ๒ ให้ยกเลิกความใน (๒) และ (๓) ของข้อ ๔ แห่งประกาศคณะกรรมการสิ่งแวดล้อมแห่งชาติ ฉบับที่ ๑๐ (พ.ศ. ๒๕๓๕) ออกตามความในพระราชบัญญัติส่งเสริมและรักษาคุณภาพสิ่งแวดล้อมแห่งชาติ พ.ศ. ๒๕๓๕ เรื่อง กำหนดมาตรฐานคุณภาพอากาศในบรรยากาศโดยทั่วไปและให้ใช้ความต่อไปนี้แทน

“(๒) ค่าเฉลี่ยของฝุ่นละอองขนาดไม่เกิน ๑๐ ไมครอน ในเวลา ๒๔ ชั่วโมง จะต้องไม่เกิน ๐.๑๒ มิลลิกรัมต่อลูกบาศก์เมตร และค่ามัธยฐานเลขคณิต (Arithmetic Mean) ในเวลา ๑ ปี จะต้องไม่เกิน ๐.๐๕ มิลลิกรัมต่อลูกบาศก์เมตร

(๓) ค่าเฉลี่ยของฝุ่นละอองรวมหรือฝุ่นละอองขนาดไม่เกิน ๑๐๐ ไมครอน ในเวลา ๒๔ ชั่วโมง จะต้องไม่เกิน ๐.๓๓ มิลลิกรัมต่อลูกบาศก์เมตร และค่ามัธยฐานเลขคณิต (Arithmetic Mean) ในเวลา ๑ ปี จะต้องไม่เกิน ๐.๑๐ มิลลิกรัมต่อลูกบาศก์เมตร”

ประกาศ ณ วันที่ ๕ สิงหาคม พ.ศ. ๒๕๔๗

จาตุรนต์ ฉายแสง

รองนายกรัฐมนตรี

ปฏิบัติหน้าที่ประธานกรรมการสิ่งแวดล้อมแห่งชาติ

ประกาศคณะกรรมการสิ่งแวดล้อมแห่งชาติ

เรื่อง กำหนดมาตรฐานฝุ่นละอองขนาดไม่เกิน ๒.๕ ไมครอน ในบรรยากาศโดยทั่วไป

โดยที่เป็นการสมควรปรับปรุงการกำหนดมาตรฐานฝุ่นละอองขนาดไม่เกิน ๒.๕ ไมครอน ในบรรยากาศโดยทั่วไป เพื่อเป็นเกณฑ์ทั่วไปสำหรับการส่งเสริม และรักษาคุณภาพสิ่งแวดล้อม ตามพระราชบัญญัติส่งเสริมและรักษาคุณภาพสิ่งแวดล้อมแห่งชาติ พ.ศ. ๒๕๓๕
อาศัยอำนาจตามความในมาตรา ๓๒ (๔) และมาตรา ๓๔ แห่งพระราชบัญญัติส่งเสริมและรักษาคุณภาพสิ่งแวดล้อมแห่งชาติ พ.ศ. ๒๕๓๕ และตามคำสั่งสำนักนายกรัฐมนตรี ที่ ๒๓๙/๒๕๖๓ ลงวันที่ ๑๓ สิงหาคม พ.ศ. ๒๕๖๓ เรื่อง มอบหมายและมอบอำนาจให้รองนายกรัฐมนตรี และรัฐมนตรีประจำสำนักนายกรัฐมนตรี ปฏิบัติหน้าที่ประธานกรรมการในคณะกรรมการต่าง ๆ ตามกฎหมาย และระเบียบสำนักนายกรัฐมนตรี และมติคณะกรรมการสิ่งแวดล้อมแห่งชาติ ในการประชุม ครั้งที่ ๒/๒๕๖๕ เมื่อวันที่ ๑๑ พฤษภาคม พ.ศ. ๒๕๖๕ จึงออกประกาศไว้ ดังต่อไปนี้

ข้อ ๑ ให้ยกเลิกประกาศคณะกรรมการสิ่งแวดล้อมแห่งชาติ ฉบับที่ ๓๖ (พ.ศ. ๒๕๕๓) เรื่อง กำหนดมาตรฐานฝุ่นละอองขนาดไม่เกิน ๒.๕ ไมครอน ในบรรยากาศโดยทั่วไป ลงวันที่ ๒๘ มกราคม พ.ศ. ๒๕๕๓

ข้อ ๒ กำหนดมาตรฐานฝุ่นละอองขนาดไม่เกิน ๒.๕ ไมครอน ในบรรยากาศโดยทั่วไป ค่าเฉลี่ยในเวลา ๒๔ ชั่วโมง จะต้องไม่เกิน ๕๐ ไมโครกรัมต่อลูกบาศก์เมตร โดยให้มีผลจนถึงวันที่ ๓๑ พฤษภาคม พ.ศ. ๒๕๖๖ และตั้งแต่วันที่ ๑ มิถุนายน พ.ศ. ๒๕๖๖ เป็นต้นไป ให้ค่าเฉลี่ยในเวลา ๒๔ ชั่วโมง จะต้องไม่เกิน ๓๗.๕ ไมโครกรัมต่อลูกบาศก์เมตร

ข้อ ๓ กำหนดมาตรฐานฝุ่นละอองขนาดไม่เกิน ๒.๕ ไมครอน ในบรรยากาศโดยทั่วไป ค่าเฉลี่ยเลขคณิต (Arithmetic Mean) ในเวลา ๑ ปี จะต้องไม่เกิน ๑๕ ไมโครกรัมต่อลูกบาศก์เมตร

ข้อ ๔ วิธีตรวจวัดค่าเฉลี่ยของฝุ่นละอองขนาดไม่เกิน ๒.๕ ไมครอน ตามข้อ ๒ และข้อ ๓ ให้ใช้วิธีตรวจวัด ดังนี้

- ๔.๑ วิธีตรวจวัดอ้างอิง คือ วิธีกราวิเมตริก (Gravimetric)
- ๔.๒ วิธีตรวจวัดเทียบเท่า
- (๑) วิธีเบต้า เรดิเอชัน แอพเพนนูเอชัน (Beta Radiation Attenuation หรือ Beta Ray Attenuation)
- (๒) วิธีเทปเปอร์ อิลิเมนต์ ออสซิลเลติง ไมโครบาลานซ์ (Tapered Element Oscillating Microbalance; TEOM)
- (๓) วิธีการกระเจิงของแสง (Light Scattering)
- (๔) วิธีเก็บตัวอย่างด้วยเครื่องเก็บตัวอย่างอากาศแบบไดโคโตมัส (Dichotomous Air Sampler) และวิเคราะห์ด้วยวิธีกราวิเมตริก

(๕) วิธีอื่น ตามที่กรมควบคุมมลพิษประกาศในราชกิจจานุเบกษา

ข้อ ๕ วิธีตรวจวัดค่าเฉลี่ยของฝุ่นละอองขนาดไม่เกิน ๒.๕ ไมครอน ตามข้อ ๔.๑ ให้ใช้วิธีตรวจวัดมาตรฐาน Federal Reference Method (FRM) และข้อ ๔.๒ ให้ใช้วิธีตรวจวัดเทียบเท่า Federal Equivalent Method (FEM) ตามที่องค์การพิทักษ์สิ่งแวดล้อมแห่งประเทศสหรัฐอเมริกา (United States Environmental Protection Agency หรือ US EPA) กำหนด

ข้อ ๖ การตรวจวัดค่าเฉลี่ยของฝุ่นละอองขนาดไม่เกิน ๒.๕ ไมครอน ตามข้อ ๔ ให้ทำในบรรยากาศ ไปที่อุณหภูมิและความดันบรรยากาศสภาวะจริง (Actual conditions) และต้องสูงจากพื้นดินอย่างน้อย ๑.๕๐ เมตร แต่ไม่เกิน ๑๕ เมตร

ข้อ ๗ ประกาศนี้ให้ใช้บังคับตั้งแต่วันถัดจากวันประกาศในราชกิจจานุเบกษาเป็นต้นไป

ประกาศ ณ วันที่ ๒๓ มิถุนายน พ.ศ. ๒๕๖๕

พลเอก ประวิตร วงษ์สุวรรณ

รองนายกรัฐมนตรี ปฏิบัติหน้าที่

ประธานกรรมการสิ่งแวดล้อมแห่งชาติ

ประกาศคณะกรรมการสิ่งแวดล้อมแห่งชาติ

ฉบับที่ ๓๓ (พ.ศ. ๒๕๕๒)

เรื่อง กำหนดมาตรฐานค่าก๊าซไนโตรเจนไดออกไซด์ในบรรยากาศโดยทั่วไป

โดยที่เป็นการสมควรกำหนดมาตรฐานค่าก๊าซไนโตรเจนไดออกไซด์ในบรรยากาศโดยทั่วไป เพื่อเป็นเกณฑ์ทั่วไปสำหรับการส่งเสริมและรักษาคุณภาพสิ่งแวดล้อมตามพระราชบัญญัติส่งเสริมและรักษาคุณภาพสิ่งแวดล้อมแห่งชาติ พ.ศ. ๒๕๓๕

อาศัยอำนาจตามความในมาตรา ๓๒ (๔) และมาตรา ๓๔ แห่งพระราชบัญญัติส่งเสริมและรักษาคุณภาพสิ่งแวดล้อมแห่งชาติ พ.ศ. ๒๕๓๕ อันเป็นพระราชบัญญัติที่มีบทบัญญัติบางประการเกี่ยวกับการจำกัดสิทธิและเสรีภาพของบุคคล ซึ่งมาตรา ๒๙ ประกอบกับมาตรา ๓๓ มาตรา ๓๔ มาตรา ๔๑ และมาตรา ๔๓ ของรัฐธรรมนูญแห่งราชอาณาจักรไทย บัญญัติให้กระทำได้โดยอาศัยอำนาจตามบทบัญญัติแห่งกฎหมาย คณะกรรมการสิ่งแวดล้อมแห่งชาติจึงออกประกาศกำหนดมาตรฐานค่าก๊าซไนโตรเจนไดออกไซด์ในบรรยากาศโดยทั่วไป ดังต่อไปนี้

ข้อ ๑ ในประกาศนี้

“เครื่องวัดระบบเคมีลูมินเซนซ์” (Chemiluminescence) หมายความว่า เครื่องมือวัดค่าก๊าซไนโตรเจนไดออกไซด์โดยใช้ก๊าซไอโซนทำปฏิกิริยากับก๊าซไนตริกออกไซด์ซึ่งถูกเปลี่ยนมาจากก๊าซไนโตรเจนไดออกไซด์แล้ววัดความเข้มของแสงซึ่งเกิดจากปฏิกิริยานั้น ณ ที่ความยาวคลื่นที่สูงกว่า ๖๐๐ นาโนเมตร (Nanometer)

ข้อ ๒ ให้ยกเลิก

(๑) ความใน (๒) ของข้อ ๒ แห่งประกาศคณะกรรมการสิ่งแวดล้อมแห่งชาติ ฉบับที่ ๑๐ (พ.ศ. ๒๕๓๘) ออกตามความในพระราชบัญญัติส่งเสริมและรักษาคุณภาพสิ่งแวดล้อมแห่งชาติ พ.ศ. ๒๕๓๕ เรื่อง กำหนดมาตรฐานคุณภาพอากาศในบรรยากาศโดยทั่วไป

(๒) ความใน (๑) ของข้อ ๖ แห่งประกาศคณะกรรมการสิ่งแวดล้อมแห่งชาติ ฉบับที่ ๑๐ (พ.ศ. ๒๕๓๘) ออกตามความในพระราชบัญญัติส่งเสริมและรักษาคุณภาพสิ่งแวดล้อมแห่งชาติ พ.ศ. ๒๕๓๕ เรื่อง กำหนดมาตรฐานคุณภาพอากาศในบรรยากาศโดยทั่วไป แก้ไขเพิ่มเติมโดยประกาศคณะกรรมการสิ่งแวดล้อมแห่งชาติ ฉบับที่ ๒๘ (พ.ศ. ๒๕๕๐) เรื่อง กำหนดมาตรฐานคุณภาพอากาศในบรรยากาศโดยทั่วไป

ข้อ ๓ ให้กำหนดมาตรฐานค่าก๊าซไนโตรเจนไดออกไซด์ในบรรยากาศโดยทั่วไปไว้ดังต่อไปนี้

(๑) ค่าเฉลี่ยของก๊าซไนโตรเจนไดออกไซด์ในเวลา ๑ ชั่วโมง จะต้องไม่เกิน ๐.๑๑ ส่วนในล้านส่วนหรือไม่เกิน ๐.๓๒ มิลลิกรัมต่อลูกบาศก์เมตร

(๒) ค่ามัธยฐานเลขคณิต (Arithmetic Mean) ของก๊าซไนโตรเจนไดออกไซด์ในเวลา ๑ ปี จะต้องไม่เกิน ๐.๐๓ ส่วนในล้านส่วน หรือไม่เกิน ๐.๐๕๖ มิลลิกรัมต่อลูกบาศก์เมตร

ข้อ ๔ การคำนวณค่าความเข้มข้นของก๊าซไนโตรเจนไดออกไซด์ในบรรยากาศโดยทั่วไปให้คำนวณเทียบที่ความดัน ๑ บรรยากาศ และอุณหภูมิ ๒๕ องศาเซลเซียส

ข้อ ๕ การวัดค่าเฉลี่ยของก๊าซไนโตรเจนไดออกไซด์ในเวลา ๑ ชั่วโมง หรือค่ามัธยฐานเลขคณิต (Arithmetic Mean) ในเวลา ๑ ปี ให้ใช้เครื่องวัดระบบเคมีลูมินเซนซ์ หรือระบบอื่นที่กรมควบคุมมลพิษให้ความเห็นชอบ

ประกาศ ณ วันที่ ๑๖ มิถุนายน พ.ศ. ๒๕๕๒
อภิสิทธิ์ เวชชาชีวะ

นายกรัฐมนตรี

ประธานกรรมการสิ่งแวดล้อมแห่งชาติ



ประกาศคณะกรรมการสิ่งแวดล้อมแห่งชาติ

ฉบับที่ ๒๑ (พ.ศ. ๒๕๔๔)

ออกตามความในพระราชบัญญัติส่งเสริมและรักษาคุณภาพสิ่งแวดล้อมแห่งชาติ

พ.ศ. ๒๕๓๕

เรื่อง กำหนดมาตรฐานค่าก๊าซซัลเฟอร์ไดออกไซด์ในบรรยากาศโดยทั่วไป ในเวลา ๑ ชั่วโมง

อาศัยอำนาจตามความในมาตรา ๒๒ และมาตรา ๓๔ แห่งพระราชบัญญัติส่งเสริมและรักษาคุณภาพสิ่งแวดล้อมแห่งชาติ พ.ศ. ๒๕๓๕ คณะกรรมการสิ่งแวดล้อมแห่งชาติ จึงปรับปรุงแก้ไขมาตรฐานค่าก๊าซซัลเฟอร์ไดออกไซด์ในบรรยากาศโดยทั่วไปในเวลา ๑ ชั่วโมงไว้ดังต่อไปนี้

(๑) ให้ยกเลิกข้อ ๒ แห่งประกาศคณะกรรมการสิ่งแวดล้อมแห่งชาติ ฉบับที่ ๑๒ (พ.ศ. ๒๕๓๕) ออกตามความในพระราชบัญญัติส่งเสริมและรักษาคุณภาพสิ่งแวดล้อมแห่งชาติ พ.ศ. ๒๕๓๕ เรื่อง กำหนดมาตรฐานค่าก๊าซซัลเฟอร์ไดออกไซด์ในบรรยากาศโดยทั่วไปในเวลา ๑ ชั่วโมง

(๒) ให้ยกเลิกความในข้อ ๓ และข้อ ๕ แห่งประกาศคณะกรรมการสิ่งแวดล้อมแห่งชาติ ฉบับที่ ๑๒ (พ.ศ. ๒๕๓๕) ออกตามความในพระราชบัญญัติส่งเสริมและรักษาคุณภาพสิ่งแวดล้อมแห่งชาติ พ.ศ. ๒๕๓๕ เรื่อง กำหนดมาตรฐานค่าก๊าซซัลเฟอร์ไดออกไซด์ในบรรยากาศโดยทั่วไปในเวลา ๑ ชั่วโมง และให้ใช้ความต่อไปนี้แทน

“ข้อ ๓ ค่าเฉลี่ยความเข้มข้นของก๊าซซัลเฟอร์ไดออกไซด์ในบรรยากาศโดยทั่วไปในเวลา ๑ ชั่วโมง จะต้องไม่เกิน ๐.๓๐ ส่วนในล้านส่วน (ppm) หรือไม่เกิน ๗๕๐ ไมโครกรัมต่อลูกบาศก์เมตร”

“ข้อ ๕ การวัดหาค่าเฉลี่ยความเข้มข้นของก๊าซซัลเฟอร์ไดออกไซด์ในบรรยากาศโดยทั่วไปในเวลา ๑ ชั่วโมง ตามข้อ ๓ ให้ใช้เครื่องวัดระบบ ยูวี ฟลูออเรสเซน หรือระบบอื่นที่กรมควบคุมมลพิษประกาศในราชกิจจานุเบกษา”

ประกาศ ณ วันที่ ๕ เมษายน พ.ศ. ๒๕๔๔
(นายเดช บุญ-หลง)

รองนายกรัฐมนตรี ปฏิบัติหน้าที่
ประธานคณะกรรมการสิ่งแวดล้อมแห่งชาติ

(ประกาศในราชกิจจานุเบกษา เล่ม ๑๑๘ ตอนพิเศษ ๓๕ ง ลงวันที่ ๓๐ เมษายน ๒๕๔๔)

ภาคผนวก ข-2
มาตรฐานระดับเสียงโดยทั่วไป



ประกาศคณะกรรมการสิ่งแวดล้อมแห่งชาติ

ฉบับที่ ๑๕ (พ.ศ. ๒๕๕๐)

เรื่อง กำหนดมาตรฐานระดับเสียงโดยทั่วไป

อาศัยอำนาจตามความในมาตรา ๓๒ (๕) แห่งพระราชบัญญัติส่งเสริมและรักษาคุณภาพสิ่งแวดล้อมแห่งชาติ พ.ศ. ๒๕๓๕ คณะกรรมการสิ่งแวดล้อมแห่งชาติกำหนดมาตรฐานระดับเสียงโดยทั่วไปไว้ดังต่อไปนี้

ข้อ ๑ ในประกาศนี้

“ระดับเสียงโดยทั่วไป” หมายความว่า ระดับเสียงที่เกิดขึ้นในสิ่งแวดล้อม

“ค่าระดับเสียงสูงสุด” หมายความว่า ค่าระดับเสียงสูงสุดที่เกิดขึ้นในขณะ

ใดขณะหนึ่งระหว่างการตรวจวัดระดับเสียง โดยมีหน่วยเป็นเดซิเบลเอ หรือ dB (A) โดยจะเทียบเท่าระดับเสียงที่เกิดขึ้นจริง ซึ่งมีระดับเสียงเปลี่ยนแปลงตามเวลาในช่วง ๒๔ ชั่วโมง (๒๔ hours A-weighted Equivalent Continuous Sound Level) ซึ่งเรียกโดยย่อว่า Leq ๒๔ hr โดยมีหน่วยเป็นเดซิเบลเอ หรือ dB (A)

“มาตรฐานระดับเสียง” หมายความว่า เครื่องวัดระดับเสียงตามมาตรฐาน IEC ๖๕๑ หรือ IEC ๘๐๔ ของคณะกรรมการบริหารระหว่างประเทศว่าด้วยเทคนิคไฟฟ้า (International Electrotechnical Commission, IEC)

ข้อ ๒ ให้กำหนดมาตรฐานระดับเสียงโดยทั่วไป ไว้ดังต่อไปนี้

- (๑) ค่าระดับเสียงสูงสุด ไม่เกิน ๑๑๕ เดซิเบลเอ
- (๒) ค่าระดับเสียงเฉลี่ย ๒๔ ชั่วโมง ไม่เกิน ๙๐ เดซิเบลเอ

ข้อ ๓ การตรวจวัดระดับเสียงโดยทั่วไป ให้ดำเนินการดังต่อไปนี้

- (๑) การตรวจวัดค่าระดับเสียงสูงสุด ให้ใช้มาตรระดับเสียงตรวจวัดระดับเสียงในบริเวณที่มีคนอยู่หรืออาศัยอยู่
- (๒) การตรวจวัดค่าระดับเสียงเฉลี่ย ๒๔ ชั่วโมง ให้ใช้มาตรระดับเสียงตรวจวัดระดับเสียงอย่างต่อเนื่องตลอดเวลา ๒๔ ชั่วโมงใดๆ
- (๓) การตั้งไมโครโฟนของมาตรระดับเสียงที่บริเวณภายนอกอาคารให้ตั้งสูงจากพื้นไม่น้อยกว่า ๑.๒๐ เมตร โดยในรัศมี ๓.๕๐ เมตร ตามแนวราบรอบไมโครโฟน ต้องไม่มีกำแพงหรือสิ่งอื่นใดที่มีคุณสมบัติในการสะท้อนเสียงกีดขวางอยู่และต้องห่างจากช่องหน้าต่างหรือช่องทางที่เปิดออกนอกอาคารอย่างน้อย ๑.๕๐ เมตร
- (๔) การตั้งไมโครโฟนของมาตรระดับเสียงที่บริเวณภายในอาคารให้ตั้งสูงจากพื้นไม่น้อยกว่า ๑.๒๐ เมตร โดยในรัศมี ๑.๐๐ เมตร ตามแนวราบรอบไมโครโฟน ต้องไม่มีกำแพงสิ่งอื่นใดที่มีคุณสมบัติในการสะท้อนเสียงกีดขวางอยู่และต้องห่างจากช่องหน้าต่างหรือช่องทางที่เปิดออกนอกอาคารอย่างน้อย ๑.๕๐ เมตร

ข้อ ๔ การกำหนดค่าระดับเสียงจะต้องเป็นไปตามวิธีการที่องค์การระหว่างประเทศว่าด้วยมาตรฐาน (International Organization for Standardization, ISO) กำหนด ซึ่งกรมควบคุมมลพิษจะประกาศในราชกิจจานุเบกษา

ประกาศ ณ วันที่ ๑๒ มีนาคม พ.ศ. ๒๕๕๐

พลเอก ชวลิต ยงใจยุทธ

นายกรัฐมนตรี

ประธานคณะกรรมการสิ่งแวดล้อมแห่งชาติ

(ประกาศในราชกิจจานุเบกษา เล่ม ๑๑๔ ตอนที่ ๒๗ ง วันที่ ๓ เมษายน ๒๕๕๐)

ภาคผนวก ข-3
มาตรฐานคุณภาพน้ำผิวดิน



ประกาศคณะกรรมการสิ่งแวดล้อมแห่งชาติ

ฉบับที่ ๘ (พ.ศ. ๒๕๓๗)

ออกตามความในพระราชบัญญัติส่งเสริมและรักษาคุณภาพสิ่งแวดล้อมแห่งชาติ

พ.ศ. ๒๕๓๕

เรื่อง กำหนดมาตรฐานคุณภาพน้ำในแหล่งน้ำผิวดิน

อาศัยอำนาจตามความในมาตรา ๓๒ (๑) แห่งพระราชบัญญัติส่งเสริมและรักษาคุณภาพสิ่งแวดล้อมแห่งชาติ พ.ศ. ๒๕๓๕ คณะกรรมการสิ่งแวดล้อมแห่งชาติประกาศกำหนดมาตรฐานคุณภาพน้ำในแหล่งน้ำผิวดิน ไว้ดังต่อไปนี้

หมวด ๑

บททั่วไป

ข้อ ๑ ในประกาศนี้

"แหล่งน้ำผิวดิน" หมายถึง แม่น้ำ ลำคลอง หนอง บึง ทะเลสาบ อ่างเก็บน้ำ และแหล่งน้ำสาธารณะอื่นๆ ที่อยู่ภายในดินแดนดิน ซึ่งหมายรวมรวมถึงแหล่งน้ำสาธารณะที่อยู่ภายในดินแดนดินบนเกาะด้วย แต่ไม่รวมถึงน้ำบาดาล และในกรณีแหล่งน้ำนั้นอยู่ติดกับทะเลให้หมายความถึงแหล่งน้ำที่อยู่ภายในปากแม่น้ำหรือปากทะเลสาบ ปากแม่น้ำและปากทะเลสาบให้ถือเอาเวลาขณะที่กรมเจ้าท่ากำหนด

๒๓๕

หมวด ๒

ประเภทและมาตรฐานคุณภาพน้ำในแหล่งน้ำผิวดิน

ข้อ ๒ ให้แบ่งแหล่งน้ำผิวดินออกเป็น ๕ ประเภทคือ แหล่งน้ำประเภทที่ ๑ แหล่งน้ำประเภทที่ ๒ แหล่งน้ำประเภทที่ ๓ แหล่งน้ำประเภทที่ ๔ และแหล่งน้ำประเภทที่ ๕

(๑) แหล่งน้ำประเภทที่ ๑ ได้แก่ แหล่งน้ำที่คุณภาพน้ำมีสภาพตามธรรมชาติโดยปราศจากน้ำที่จากกิจกรรมทุกประเภทและสามารถเป็นประโยชน์เพื่อ

(ก) การอุปโภคและบริโภคโดยตรงต้องผ่านการฆ่าเชื้อโรคตามปกติก่อน

(ข) การขยายพันธุ์ตามธรรมชาติของสิ่งมีชีวิตระดับพื้นฐาน

(ค) การอนุรักษ์ระบบนิเวศของแหล่งน้ำ

(๒) แหล่งน้ำประเภทที่ ๒ ได้แก่ แหล่งน้ำที่ได้รับน้ำที่จากกิจกรรมบาง

ประเภทและสามารถเป็นประโยชน์เพื่อ

(ก) การอุปโภคและบริโภคโดยตรงต้องผ่านการฆ่าเชื้อโรคตามปกติ

และผ่านกระบวนการปรับปรุงคุณภาพน้ำทั่วไปก่อน

(ข) การอนุรักษ์สัตว์น้ำ

(ค) การประมง

(ง) การว่ายน้ำและกีฬาทางน้ำ

(๓) แหล่งน้ำประเภทที่ ๓ ได้แก่ แหล่งน้ำที่ได้รับน้ำที่จากกิจกรรมบาง

ประเภทและสามารถเป็นประโยชน์เพื่อ

(ก) การอุปโภคและบริโภคโดยตรงต้องผ่านการฆ่าเชื้อโรคตามปกติ

และผ่านกระบวนการปรับปรุงคุณภาพน้ำทั่วไปก่อน

(ข) การเกษตร

(๔) แหล่งน้ำประเภทที่ ๔ ได้แก่ แหล่งน้ำที่ได้รับน้ำที่จากกิจกรรมบาง

ประเภทและสามารถเป็นประโยชน์เพื่อ

(ก) การอุปโภคและบริโภคโดยตรงต้องผ่านการฆ่าเชื้อโรคตามปกติ

และผ่านกระบวนการปรับปรุงคุณภาพน้ำเป็นพิเศษก่อน

(ข) การอุตสาหกรรม

๒๓๕

(๕) แหล่งน้ำประเภทที่ ๕ ได้แก่ แหล่งน้ำที่ได้รับน้ำที่จากกิจกรรมบางประเภท และสามารถเป็นประโยชน์เพื่อการคมนาคม

ข้อ ๓ คุณภาพน้ำในแหล่งน้ำประเภทที่ ๑ ต้องมีสภาพตามธรรมชาติและสามารถใช้ประโยชน์ได้ตามข้อ ๒ (๑)

ข้อ ๔ คุณภาพน้ำในแหล่งน้ำประเภทที่ ๒ ต้องมีมาตรฐานดังต่อไปนี้

(๑) ไม่มีวัตถุหรือสิ่งของที่เกิดจากกิจกรรมของมนุษย์ซึ่งจะทำให้ สกปรก

และรสชาติเปลี่ยนแปลงไปตามธรรมชาติ

(๒) อุณหภูมิ (Temperature) ไม่สูงกว่าอุณหภูมิตามธรรมชาติเกิน ๓ องศาเซลเซียส

(๓) ความเป็นกรดและด่าง (pH) มีค่าระหว่าง ๕.๐-๙.๐

(๔) ออกซิเจนละลาย (DO) มีค่าไม่น้อยกว่า ๖.๐ มิลลิกรัมต่อลิตร

(๕) บีโอดี (BOD) มีค่าไม่เกินกว่า ๑.๕ มิลลิกรัมต่อลิตร

(๖) แบคทีเรียกลุ่มโคลิฟอร์มทั้งหมด (Total Coliform Bacteria) มีค่าไม่เกินกว่า ๕,๐๐๐ เอ็ม.พี.เอ็ม. ต่อ ๑๐๐ มิลลิลิตร

(๗) แบคทีเรียกลุ่มฟิโคลิฟอร์มทั้งหมด (Fecal Coliform Bacteria) มีค่าไม่เกินกว่า ๑,๐๐๐ เอ็ม.พี.เอ็ม. ต่อ ๑๐๐ มิลลิลิตร

(๘) ไนโตรด (NO₃) ในหน่วยไนโตรเจน มีค่าไม่เกินกว่า ๕.๐ มิลลิกรัมต่อลิตร

(๙) แอมโมเนีย (NH₃) ในหน่วยไนโตรเจน มีค่าไม่เกินกว่า ๐.๕ มิลลิกรัมต่อลิตร

(๑๐) ฟีนอล (Phenols) มีค่าไม่เกินกว่า ๐.๐๐๕ มิลลิกรัมต่อลิตร

(๑๑) ทองแดง (Cu) มีค่าไม่เกินกว่า ๐.๑ มิลลิกรัมต่อลิตร

(๑๒) นิกเกิล (Ni) มีค่าไม่เกินกว่า ๐.๑ มิลลิกรัมต่อลิตร

(๑๓) แมงกานีส (Mn) มีค่าไม่เกินกว่า ๑.๐ มิลลิกรัมต่อลิตร

(๑๔) สังกะสี (Zn) มีค่าไม่เกินกว่า ๑.๐ มิลลิกรัมต่อลิตร

(๑๕) แคดเมียม (Cd) ในพื้นที่ที่มีความกระด้างในรูปของ CaCO₃ ไม่เกินกว่า ๑๐๐ มิลลิกรัมต่อลิตร มีค่าไม่เกินกว่า ๐.๐๐๕ มิลลิกรัมต่อลิตร และในพื้นที่ที่มีความกระด้าง

ในรูปของ CaCO₃ เกินกว่า ๑๐๐ มิลลิกรัมต่อลิตร มีค่าไม่เกินกว่า ๐.๐๕ มิลลิกรัมต่อลิตร

๒๓๖

(๑๖) โครเมียมชนิดเฮกซะวาเลนต์ (Cr Hexavalent) มีค่าไม่เกินกว่า ๐.๐๕

มิลลิกรัมต่อลิตร

(๑๗) ตะกั่ว (Pb) มีค่าไม่เกิน ๐.๐๕ มิลลิกรัมต่อลิตร

(๑๘)ปรอททั้งหมด (Total Hg) มีค่าไม่เกินกว่า ๐.๐๐๒ มิลลิกรัมต่อลิตร

(๑๙) สารหนู (As) มีค่าไม่เกินกว่า ๐.๐๑ มิลลิกรัมต่อลิตร

(๒๐) ไซยาไนด์ (Cyanide) มีค่าไม่เกินกว่า ๐.๐๐๕ มิลลิกรัมต่อลิตร

(๒๑) กิจกรรมภาพรังสี (Radioactivity) มีค่ารังสีแอลฟา (Alpha) ไม่เกินกว่า

๐.๑ เบคเคอเรลต่อลิตร และรังสีเบตา (Beta) ไม่เกินกว่า ๑.๐ เบคเคอเรลต่อลิตร

(๒๒) สารฆ่าศัตรูพืชและสัตว์ชนิดที่มีคลอรีนทั้งหมด (Total Organochlorine

Pesticides) มีค่าไม่เกินกว่า ๐.๐๕ มิลลิกรัมต่อลิตร

(๒๓) ดีดีที (DDT) มีค่าไม่เกินกว่า ๑.๐ ไมโครกรัมต่อลิตร

(๒๔) บีเอชซีชนิดแอลฟา (Alpha-BHC) มีค่าไม่เกินกว่า ๐.๐๒

ไมโครกรัมต่อลิตร

(๒๕) ดีดรีน (Dieldrin) มีค่าไม่เกินกว่า ๐.๑ ไมโครกรัมต่อลิตร

(๒๖) อัลดรีน (Aldrin) มีค่าไม่เกินกว่า ๐.๑ ไมโครกรัมต่อลิตร

(๒๗) เฮปตาคลอร์ (Heptachlor) และเฮปตาคลอร์อีพอกไซด์ (Heptachlorepoiside) มีค่าไม่เกินกว่า ๐.๒ ไมโครกรัมต่อลิตร

(๒๘) เอนดรีน (Endrin) ไม่สามารถตรวจพบได้ตามวิธีการตรวจสอบที่กำหนด

ข้อ ๕ คุณภาพน้ำในแหล่งน้ำประเภทที่ ๓ ต้องมีมาตรฐานตามข้อ ๔ (๑) ถึง (๕)

(๑) ออกซิเจนละลาย มีค่าไม่น้อยกว่า ๔.๐ มิลลิกรัมต่อลิตร

(๒) บีโอดี มีค่าไม่เกินกว่า ๒.๐ มิลลิกรัมต่อลิตร

(๓) แบคทีเรียกลุ่มโคลิฟอร์มทั้งหมด มีค่าไม่เกินกว่า ๒๐,๐๐๐ เอ็ม.พี.เอ็ม.

ต่อ ๑๐๐ มิลลิลิตร

(๔) แบคทีเรียกลุ่มฟิโคลิฟอร์มทั้งหมด มีค่าไม่เกินกว่า ๔,๐๐๐ เอ็ม.พี.เอ็ม.

ต่อ ๑๐๐ มิลลิลิตร

ข้อ ๖ คุณภาพน้ำในแหล่งน้ำประเภทที่ ๔ ต้องมีมาตรฐานตามข้อ ๔ (๑) ถึง (๕)

และ (๔) ถึง (๒๔) เว้นแต่

(๑) ออกซิเจนละลาย มีค่าไม่น้อยกว่า ๒.๐ มิลลิกรัมต่อลิตร

๒๓๗

<p>(๒) บิโอไล มีค่าไม่เกินกว่า ๔.๐ มิลลิกรัมต่อลิตร</p> <p>ข้อ ๑ กฎภาพน้ำในแหล่งน้ำประเภทที่ ๕ ต้องมีมาตรฐานต่ำกว่าคุณภาพน้ำ ในแหล่งน้ำประเภทที่ ๔</p> <p>ข้อ ๘ การกำหนดให้แหล่งน้ำผิวดินแหล่งใดแหล่งหนึ่งเป็นประเภทใดตามข้อ ๒ ให้เป็นไปตามที่กรมควบคุมมลพิษประกาศในราชกิจจานุเบกษา</p> <p>หมวด ๓</p> <p>วิธีการเก็บตัวอย่างและตรวจสอบคุณภาพน้ำในแหล่งน้ำผิวดิน</p> <p>ข้อ ๘ การเก็บตัวอย่างน้ำเพื่อตรวจสอบคุณภาพตามข้อ ๓ ถึง ข้อ ๗ ให้ใช้วิธีการดังต่อไปนี้</p> <p>(๑) แหล่งน้ำไหล ซึ่งได้แก่ แม่น้ำ ลำคลอง เป็นต้น ให้เก็บที่จุดกึ่งกลางความกว้างของแหล่งน้ำที่ระดับกึ่งกลางความลึก ๗ จุดตรวจสอบ เว้นแต่กรณีที่เรือกลุ่มโคลิฟอร์มทั้งหมดและแบคทีเรียกลุ่มฟิคอลโคลิฟอร์ม ให้เก็บที่ระดับความลึก ๓๐ เซนติเมตร ณ จุดตรวจสอบ</p> <p>(๒) แหล่งน้ำนิ่ง ซึ่งได้แก่ ทะเลสาบ หอง มี อ่างเก็บน้ำ เป็นต้น ให้เก็บที่ระดับความลึก ๑ เมตร ณ จุดตรวจสอบสำหรับแหล่งน้ำที่มีความลึกเกินกว่า ๒ เมตร และให้เก็บที่จุดกึ่งกลางความลึก ๗ จุดตรวจสอบสำหรับแหล่งน้ำที่มีความลึกไม่เกิน ๒ เมตร เว้นแต่กรณีที่เรือกลุ่มโคลิฟอร์มทั้งหมดและแบคทีเรียกลุ่มฟิคอลโคลิฟอร์ม ให้เก็บที่ระดับความลึก ๓๐ เซนติเมตร ณ จุดตรวจสอบ</p> <p>จุดตรวจสอบตาม (๑) และ (๒) ของแหล่งน้ำที่กำหนดตามข้อ ๘ ให้เป็นไปตามที่กรมควบคุมมลพิษกำหนด</p> <p>ข้อ ๑๐ การตรวจสอบคุณภาพน้ำตามข้อ ๓ ถึงข้อ ๗ ให้ใช้วิธีการดังต่อไปนี้</p> <p>(๑) การตรวจสอบอุณหภูมิ ให้ใช้เครื่องมือวัดอุณหภูมิ (Thermometer) วัดขณะทำการเก็บตัวอย่างน้ำ</p> <p>(๒) การตรวจสอบค่าความเป็นกรดและด่าง ให้ใช้เครื่องมือวัดความเป็นกรดและด่างของน้ำ (pH meter) ตามวิธีการหาค่าแบบอิเล็กโตรเมตริก (Electrometric)</p> <p>(๓) การตรวจสอบค่าออกซิเจนละลาย ให้ใช้วิธีอะไซด์โมดิฟิเคชั่น (Azide Modification)</p> <p>๒๓๘</p>	<p>(๔) การตรวจสอบค่าบิโอไล ให้ใช้วิธีอะไซด์โมดิฟิเคชั่น (Azide Modification) ที่อุณหภูมิ ๒๐ องศาเซลเซียส เป็นเวลา ๕ วันติดต่อกัน</p> <p>(๕) การตรวจสอบค่าแบคทีเรียกลุ่มโคลิฟอร์มทั้งหมดและค่าแบคทีเรียกลุ่มฟิคอลโคลิฟอร์ม ให้ใช้วิธีมัลติเทิล ทิวบ์ เฟอว์เมนเตชัน เทคนิค (Multiple Tube Fermentation Technique)</p> <p>(๖) การตรวจสอบค่าไนโตรเจนในหน่วยไนโตรเจน ให้ใช้วิธีแคดเมียมรีดักชัน (Cadmium Reduction)</p> <p>(๗) การตรวจสอบค่าแอมโมเนียในหน่วยไนโตรเจน ให้ใช้วิธีดิสทิลเลชันเนสสเลอริฟิเคชัน (Distillation Nesslerization)</p> <p>(๘) การตรวจสอบค่าฟีนอล ให้ใช้วิธีดิสทิลเลชัน ๔ - อะมิโนแอนติไพรีน (Distillation, 4-Amino antipyrine)</p> <p>(๙) การตรวจสอบค่าทองแดง นิกเกิล แมงกานีส สังกะสี แคดเมียม โครเมียมชนิดสี่วาเลนต์ และตะกั่ว ให้ใช้วิธีอะตอมมิก แอซอร์พชัน โดยรี็ค แอสไพเรชัน (Atomic Absorption - Direct Aspiration)</p> <p>(๑๐) การตรวจสอบค่าปรอททั้งหมด ให้ใช้วิธีอะตอมมิก แอซอร์พชัน โกลด์เวเปอร์ เทคนิค (Atomic Absorption-Cold Vapour Technique)</p> <p>(๑๑) การตรวจสอบค่าสารหนู ให้ใช้วิธีอะตอมมิก แอซอร์พชัน แก๊สไฮไดรด์ (Atomic Absorption - Gaseous Hydride)</p> <p>(๑๒) การตรวจสอบค่าไซยานิด ให้ใช้วิธีไพริดีน บาร์บิบูริก แอซิด (Pyridine - Barbituric Acid)</p> <p>(๑๓) การตรวจสอบค่ากัมมันตภาพรังสี ให้ใช้วิธีโลว์ แบ็กกราวด์พร็อพอร์ชันเนอร์ เคาน์เตอร์ (Low Background Proportional Counter)</p> <p>(๑๔) การตรวจสอบค่าสารฆ่าศัตรูพืชและสัตว์ชนิดที่มีคลอรีนทั้งหมด คีลด์นีย์ชอนนิตแอลฟา คีลคริน อัลคริน เฮปทาคลอรีเอปอกไซด์ และเอนดริน ให้ใช้วิธีแก๊ส - โครมาโตกราฟี (Gas - Chromatography)</p> <p>ข้อ ๑๑ การตรวจสอบค่าออกซิเจนละลายให้ใช้ค่าเปอร์เซ็นต์ไทด์ที่ ๒๐ (20th Percentile Value) ส่วนการตรวจสอบค่าบิโอไล แบคทีเรียกลุ่มโคลิฟอร์มทั้งหมด และแบคทีเรียกลุ่มฟิคอลโคลิฟอร์ม ให้ใช้ค่าเปอร์เซ็นต์ไทด์ที่ ๘๐ โดยจำนวนและระยะเวลาสำหรับการเก็บตัวอย่างน้ำดังกล่าว ให้เป็นไปตามที่กรมควบคุมมลพิษกำหนด</p> <p>๒๓๙</p>
<p>ข้อ ๑๒ การเก็บตัวอย่างน้ำตามข้อ ๘ และการตรวจสอบคุณภาพน้ำตามข้อ ๑๐ จะต้องเป็นไปตามวิธีการมาตรฐานสำหรับการวิเคราะห์น้ำและน้ำเสีย (Standard Methods for Examination of Water and Wastewater) ซึ่ง American Public Health Association และ American Water Works Association กับ Water Pollution Control Federation ของสหรัฐอเมริกา ร่วมกันกำหนดไว้ด้วย</p> <p>ประกาศ ณ วันที่ ๒๐ มกราคม พ.ศ. ๒๕๓๖</p> <p>ชวน หลีกภัย</p> <p>นายกรัฐมนตรี</p> <p>ประธานคณะกรรมการสิ่งแวดล้อมแห่งชาติ</p> <p>(ประกาศในราชกิจจานุเบกษา เล่ม ๑๑๑ ตอนที่ ๑๖ ง วันที่ ๒๔ กุมภาพันธ์ ๒๕๓๖)</p> <p>๒๔๐</p>	

ภาคผนวก ข-4
มาตรฐานคุณภาพน้ำทิ้ง

ประกาศกระทรวงอุตสาหกรรม

เรื่อง กำหนดมาตรฐานควบคุมการระบายน้ำทิ้งจากโรงงาน

พ.ศ. ๒๕๖๐

โดยที่เป็นการสมควรปรับปรุงการกำหนดมาตรฐานควบคุมการระบายน้ำทิ้งจากการประกอบกิจการโรงงาน เพื่อให้มีมาตรฐานและวิธีการตรวจสอบน้ำทิ้งจากโรงงานให้เหมาะสมและเป็นไปตามมาตรฐานสากล รวมถึงเป็นการควบคุมการระบายน้ำทิ้งจากโรงงาน อาศัยอำนาจตามความในข้อ ๑๔ แห่งกฎกระทรวงฉบับที่ ๒ (พ.ศ. ๒๕๓๕) ออกตามความในพระราชบัญญัติโรงงาน พ.ศ. ๒๕๓๕ ที่ระบุว่า “ห้ามระบายน้ำทิ้งออกจากโรงงาน เว้นแต่ได้ทำการอย่างใดอย่างหนึ่งหรือหลายอย่างจนน้ำทิ้งนั้นมีลักษณะเป็นไปตามที่รัฐมนตรีกำหนดโดยประกาศในราชกิจจานุเบกษา แต่ทั้งนี้ต้องไม่ใช้วิธีทำให้เจือจาง (dilution)” รัฐมนตรีว่าการกระทรวงอุตสาหกรรมจึงออกประกาศ ดังต่อไปนี้

ข้อ ๑ ประกาศนี้เรียกว่า “ประกาศกระทรวงอุตสาหกรรม เรื่อง กำหนดมาตรฐานควบคุมการระบายน้ำทิ้งจากโรงงาน พ.ศ. ๒๕๖๐”

ข้อ ๒ ประกาศนี้ใช้บังคับตั้งแต่วันที่ ๗ มิถุนายน พ.ศ. ๒๕๖๐ เป็นต้นไป

ข้อ ๓ ให้ยกเลิกประกาศกระทรวงอุตสาหกรรม ฉบับที่ ๒ (พ.ศ. ๒๕๓๕) ออกตามความในพระราชบัญญัติโรงงาน พ.ศ. ๒๕๓๕ เรื่อง กำหนดคุณลักษณะของน้ำทิ้งที่ระบายออกจากโรงงาน ลงวันที่ ๑๔ มิถุนายน พ.ศ. ๒๕๓๕

ข้อ ๔ ในประกาศนี้

“โรงงาน” หมายความว่า โรงงานจำพวกที่ ๑ จำพวกที่ ๒ จำพวกที่ ๓ ตามกฎหมายว่าด้วยโรงงาน

“น้ำทิ้ง” หมายความว่า น้ำที่เกิดจากการประกอบกิจการโรงงาน น้ำจากการใช้น้ำของถนนหรือน้ำจากกิจกรรมอื่นในโรงงาน ที่จะระบายออกจากโรงงาน หรือเขตประกอบการอุตสาหกรรม

ข้อ ๕ มาตรฐานน้ำทิ้ง ต้องมีคุณภาพ ดังต่อไปนี้

๕.๑ ความเป็นกรดและด่าง (pH) ตั้งแต่ ๕.๕ ถึง ๙.๐

๕.๒ อุณหภูมิ (Temperature) ไม่เกิน ๔๐ องศาเซลเซียส

๕.๓ สี (Color) ไม่เกิน ๓๐๐ เอ็ดเอ็มไอ

๕.๔ ของแข็งละลายน้ำทั้งหมด (Total Dissolved Solids หรือ TDS) มีค่าดังนี้

(๑) กรณีระบายลงแหล่งน้ำ ต้องไม่เกิน ๓,๐๐๐ มิลลิกรัมต่อลิตร

(๒) กรณีระบายลงแหล่งน้ำที่มีค่าของแข็งละลายน้ำทั้งหมดเกินกว่า ๓,๐๐๐ มิลลิกรัมต่อลิตร ค่าของแข็งละลายน้ำทั้งหมดในน้ำทิ้งที่จะระบายได้ต้องมีค่าเกินกว่าค่าของแข็งละลายน้ำทั้งหมดที่มีอยู่ในแหล่งน้ำนั้นไม่เกิน ๕,๐๐๐ มิลลิกรัมต่อลิตร

๕.๕ ของแข็งแขวนลอยทั้งหมด (Total Suspended Solids) ไม่เกิน ๕๐ มิลลิกรัมต่อลิตร

๕.๖ บีโอดี (Biochemical Oxygen Demand) ไม่เกิน ๒๐ มิลลิกรัมต่อลิตร

๕.๗ ซีโอดี (Chemical Oxygen Demand) ไม่เกิน ๑๒๐ มิลลิกรัมต่อลิตร

๕.๘ ซัลไฟด์ (Sulfide) ไม่เกิน ๑ มิลลิกรัมต่อลิตร

๕.๙ ไซยาไนด์ (Cyanides CN) ไม่เกิน ๐.๒ มิลลิกรัมต่อลิตร

๕.๑๐ น้ำมันและไขมัน (Oil and Grease) ไม่เกิน ๕ มิลลิกรัมต่อลิตร

๕.๑๑ ฟORMALDEHYD (Formaldehyde) ไม่เกิน ๑ มิลลิกรัมต่อลิตร

๕.๑๒ สารประกอบฟีนอล (Phenols) ไม่เกิน ๑ มิลลิกรัมต่อลิตร

๕.๑๓ คลอรีนอิสระ (Free Chlorine) ไม่เกิน ๑ มิลลิกรัมต่อลิตร

๕.๑๔ สารกำจัดวัชพืชและสัตว์ (Pesticide) ต้องตรวจไม่พบ

๕.๑๕ ทีเคเอ็น (Total Kjeldahl Nitrogen) ไม่เกิน ๑๐๐ มิลลิกรัมต่อลิตร

๕.๑๖ โลหะหนัก มีค่าดังนี้

(๑) สังกะสี (Zn) ไม่เกิน ๕.๐ มิลลิกรัมต่อลิตร

(๒) โครเมียมเฮกซะวาเลนต์ (Hexavalent Chromium) ไม่เกิน ๐.๒๕ มิลลิกรัมต่อลิตร

(๓) โครเมียมไตรวาเลนต์ (Trivalent Chromium) ไม่เกิน ๐.๗๕ มิลลิกรัมต่อลิตร

(๔) สารหนู (As) ไม่เกิน ๐.๒๕ มิลลิกรัมต่อลิตร

(๕) ทองแดง (Cu) ไม่เกิน ๒.๐ มิลลิกรัมต่อลิตร

(๖)ปรอท (Hg) ไม่เกิน ๐.๐๐๕ มิลลิกรัมต่อลิตร

(๗) แคดเมียม (Cd) ไม่เกิน ๐.๐๓ มิลลิกรัมต่อลิตร

(๘) แบเรียม (Ba) ไม่เกิน ๑.๐ มิลลิกรัมต่อลิตร

(๙) ซีลีเนียม (Se) ไม่เกิน ๐.๐๒ มิลลิกรัมต่อลิตร

(๑๐) ตะกั่ว (Pb) ไม่เกิน ๐.๒ มิลลิกรัมต่อลิตร

(๑๑) นิกเกิล (Ni) ไม่เกิน ๑.๐ มิลลิกรัมต่อลิตร

(๑๒) แมงกานีส (Mn) ไม่เกิน ๕.๐ มิลลิกรัมต่อลิตร

ข้อ ๖ การตรวจสอบค่ามาตรฐานน้ำทิ้งจากโรงงาน ตามข้อ ๕ ให้ใช้วิธีดังต่อไปนี้

๖.๑ ความเป็นกรดและด่าง ให้ใช้เครื่องวัดความเป็นกรดและด่างของน้ำ (pH Meter) ที่มีความละเอียดต่ำกว่า ๐.๑ หน่วย

๖.๒ อุณหภูมิ ให้ใช้เครื่องวัดอุณหภูมิวัดขณะทำการเก็บตัวอย่าง

๖.๓ สี ให้ใช้วิธีเอ็ดเอ็มไอ (ADMI Method)

๖.๔ ของแข็งละลายน้ำทั้งหมด ให้ใช้วิธีระเหยตัวอย่างที่กรองผ่านกระดาษกรองใยแก้ว (Glass Fiber Filter Disk) และอบแห้งที่อุณหภูมิ ๘๐๐ องศาเซลเซียส เป็นเวลาอย่างน้อย ๑ ชั่วโมง

๖.๕ ของแข็งแขวนลอยทั้งหมด ให้ใช้วิธีกรองผ่านกระดาษกรองใยแก้ว (Glass Fiber Filter) และอบแห้งที่อุณหภูมิ ๑๐๓-๑๐๕ องศาเซลเซียส เป็นเวลาอย่างน้อย ๑ ชั่วโมง

๖.๖ บีโอดี ให้ใช้วิธีบ่มตัวอย่างที่อุณหภูมิ ๒๐ องศาเซลเซียส เป็นเวลา ๕ วัน ติดต่อกัน และหาค่าออกซิเจนละลายด้วยวิธีโอไซด์มิดิฟิเคชัน (Azide Modification) หรือวิธีเมมเบรนอิเล็กโทรด (Membrane Electrode)

๖.๗ ซีโอดี ให้ใช้วิธีย่อยสลายโดยใช้โพแทสเซียมไดโครเมต (Potassium Dichromate)

๖.๘ ซัลไฟด์ ให้ใช้วิธีไอโอโดเมตริก (Iodometric Method) หรือวิธีเมทิลีนบลู (Methylene Blue Method)

๖.๙ ไซยาไนด์ ให้ใช้การกลั่น (Distillation) และตรวจวัดด้วยวิธีเทียบสี (Colorimetric Method) หรือวิธี Flow Injection Analysis

๖.๑๐ น้ำมันและไขมัน ให้ใช้วิธีสกัดด้วยเทคนิค Liquid – Liquid Extraction หรือ Soxhlet Extraction ด้วยตัวทำละลายแล้วแยกหาน้ำหนักของน้ำมันและไขมัน

๖.๑๑ ฟORMALDEHYD ให้ใช้วิธีเทียบสี (Colorimetric Method)

๖.๑๒ สารประกอบฟีนอล ให้ใช้การกลั่น (Distillation) และตรวจวัดด้วยวิธีเทียบสี (Colorimetric Method)

๖.๑๓ คลอรีนอิสระ ให้ใช้วิธีไตเตรท (Titrimetric Method) หรือวิธีเทียบสี (Colorimetric Method)

๖.๑๔ สารกำจัดวัชพืชและสัตว์ ให้ใช้วิธีก๊าซโครมาโตกราฟี (Gas-Chromatographic Method) หรือวิธีไฮเพอร์ฟอร์แมนซ์ ลิกวิด โครมาโตกราฟี (High-Performance Liquid Chromatographic Method)

๖.๑๕ ทีเคเอ็น ให้ใช้วิธีเจลดาล์ (Kjeldahl)

๖.๑๖ โลหะหนัก

(๑) สังกะสี ทองแดง แคดเมียม แบเรียม ตะกั่ว นิกเกิลและแมงกานีส ให้ใช้วิธีย่อยสลายตัวอย่างด้วยกรด (Acid digestion) และวัดหาปริมาณโลหะด้วยวิธีอะตอมมิกแอบซอร์พชันสเปกโตรเมตริ (Atomic Absorption Spectrometry : AAS) หรือวิธีอินดักทีฟลีคัพเพิลพลาสมา (Inductively Coupled Plasma)

(๒) โครเมียม

ก) โครเมียมทั้งหมด ให้ใช้วิธีย่อยสลายตัวอย่างด้วยกรด (Acid digestion) และวัดหาปริมาณโลหะด้วยวิธีอะตอมมิกแอบซอร์พชันสเปกโตรเมตริ (Atomic Absorption Spectrometry : AAS) หรือวิธีอินดักทีฟลีคัพเพิลพลาสมา (Inductively Coupled Plasma)

ข) โครเมียมเฮกซะวาเลนต์ ให้ใช้วิธีเทียบสี (Colorimetric Method) หรือวิธีสีกัดและตรวจวัดด้วยวิธีอะตอมมิกแอบซอร์พชันสเปกโตรเมตริ (Atomic Absorption Spectrometry : AAS) หรือวิธีสีกัดและตรวจวัดด้วยวิธีอินดักทีฟลีคัพเพิลพลาสมา (Inductively Coupled Plasma)

ค) โครเมียมไตรวาเลนต์ ให้ใช้วิธีคำนวณจากค่าส่วนต่างของโครเมียมทั้งหมดกับโครเมียมเฮกซะวาเลนต์

(๓) สารหนูและซีลีเนียม ให้ใช้วิธีอะตอมมิกแอบซอร์พชันสเปกโตรโฟโตเมตริ (Atomic Absorption Spectrophotometry) ชนิดไฮไดรด์เจนเนอเรชัน (Hydride Generation) หรือวิธีอินดักทีฟลี คัพเพิลพลาสมา (Inductively Coupled Plasma)

(๔) ปรอท ให้ใช้วิธีโคลด์เวปอะตอมมิกแอบซอร์พชันสเปกโตรเมตริ (Cold Vapor Atomic Absorption Spectrometry) หรือวิธีโคลด์เวปอะตอมมิกฟลูออเรสเซนซ์สเปกโตรเมตริ (Cold Vapor Atomic Fluorescence Spectrometry) หรือวิธีอินดักทีฟลีคัพเพิลพลาสมา (Inductively Coupled Plasma)

ข้อ ๗ การตรวจสอบค่ามาตรฐานน้ำทิ้งจากโรงงาน ตามข้อ ๖ ให้เป็นไปตามคู่มือวิเคราะห์น้ำและน้ำเสียของสมาคมวิศวกรรมสิ่งแวดล้อมแห่งประเทศไทย หรือ Standard Methods for the Examination of Water and Wastewater ซึ่ง American Public Health Association, American Water Work Association และ Water Environment Federation ของประเทศสหรัฐอเมริกากำหนด หรือตามที่กรมโรงงานอุตสาหกรรมกำหนด

ข้อ ๘ การเก็บตัวอย่างน้ำเพื่อการตรวจสอบค่ามาตรฐาน ตามข้อ ๕ ให้เป็นดังต่อไปนี้

๘.๑ จุดเก็บตัวอย่าง ให้เก็บในจุดระบายที่ออกจากโรงงาน ไม่ว่าจะมีจุดเดียวหรือหลายจุดก็ตาม หรือจุดอื่นที่สามารถใช้เป็นตัวแทนของน้ำทิ้งที่ระบายออกจากโรงงาน กรณีมีการระบายทั้งหลายจุดให้เก็บทุกจุด

๘.๒ วิธีการเก็บตัวอย่างน้ำทิ้ง ณ จุดเก็บตัวอย่างตาม ๘.๑ ให้เก็บแบบจ้วง (Grab Sample)

ข้อ ๙ การกำหนดค่ามาตรฐานน้ำทิ้งให้แตกต่างไปจากข้อ ๕ สำหรับโรงงานในประเภทหรือชนิดใดเป็นการเฉพาะให้เป็นไปตามประกาศกรมโรงงานอุตสาหกรรม

ข้อ ๑๐ ให้ประกาศกรมโรงงานอุตสาหกรรม (พ.ศ. ๒๕๓๙) เรื่อง กำหนดคุณลักษณะน้ำทิ้ง
ที่ระบายออกโรงงานให้มีค่าแตกต่างจากที่กำหนดไว้ในประกาศกระทรวงอุตสาหกรรม ฉบับที่ ๒
(พ.ศ. ๒๕๓๙) เรื่อง กำหนดคุณลักษณะของน้ำทิ้งที่ระบายออกจากโรงงาน ลงวันที่ ๑๘ กุมภาพันธ์
พ.ศ. ๒๕๔๐ ยังคงบังคับใช้ได้ต่อไปจนกว่าจะมีการยกเลิก

ประกาศ ณ วันที่ ๓๐ พฤษภาคม พ.ศ. ๒๕๖๐
อุตตม สาวนายน
รัฐมนตรีว่าการกระทรวงอุตสาหกรรม

ภาคผนวก ข-5
มาตรฐานคุณภาพดินและน้ำใต้ดิน

ประกาศคณะกรรมการสิ่งแวดล้อมแห่งชาติ

เรื่อง กำหนดมาตรฐานคุณภาพดิน

โดยที่เป็นการสมควรปรับปรุงมาตรฐานคุณภาพดิน ให้เหมาะสมตามความก้าวหน้าในด้านวิทยาศาสตร์ เทคโนโลยี เศรษฐกิจและสังคมของประเทศ เพื่อให้เป็นไปตามหลักการประเมินและการจัดการความเสี่ยงต่อสุขภาพมนุษย์จากการสัมผัสสารในระยะยาว (Risk-based Approach) โดยใช้ข้อมูลของคนไทยมาประกอบการคำนวณ อันเป็นหลักสากลในการกำหนดมาตรฐานคุณภาพสิ่งแวดล้อม

อาศัยอำนาจตามความในมาตรา ๓๒ (๖) และมาตรา ๓๔ แห่งพระราชบัญญัติส่งเสริมและรักษาคุณภาพสิ่งแวดล้อมแห่งชาติ พ.ศ. ๒๕๓๕ และคำสั่งสำนักนายกรัฐมนตรี ที่ ๒๓๙/๒๕๖๓ ลงวันที่ ๑๓ สิงหาคม พ.ศ. ๒๕๖๓ เรื่อง มอบหมายและมอบอำนาจให้รองนายกรัฐมนตรี และรัฐมนตรีประจำสำนักนายกรัฐมนตรี ปฏิบัติหน้าที่ประธานกรรมการในคณะกรรมการต่าง ๆ ตามกฎหมายและระเบียบสำนักนายกรัฐมนตรี ประกอบกับมติคณะกรรมการสิ่งแวดล้อมแห่งชาติ ในการประชุมครั้งที่ ๗/๒๕๖๓ เมื่อวันที่ ๔ พฤศจิกายน พ.ศ. ๒๕๖๓ จึงออกประกาศไว้ ดังต่อไปนี้

ข้อ ๑ ให้ยกเลิกประกาศคณะกรรมการสิ่งแวดล้อมแห่งชาติ ฉบับที่ ๒๕ (พ.ศ. ๒๕๔๗) เรื่อง กำหนดมาตรฐานคุณภาพดิน ลงวันที่ ๙ กันยายน พ.ศ. ๒๕๔๗

ข้อ ๒ ในประกาศนี้

“มาตรฐานคุณภาพดิน” หมายความว่า มาตรฐานการปนเปื้อนของสารอันตรายที่ยอมให้มีได้ในดิน โดยไม่ก่อให้เกิดอันตรายหรือผลกระทบต่อสุขภาพอนามัยของประชาชนที่รับสัมผัสดินทางตรง ได้แก่ ทางปาก ทางผิวหนัง และทางการหายใจ

ข้อ ๓ ให้แบ่งคุณภาพดินตามลักษณะการใช้ประโยชน์ในที่ดิน ออกเป็น ๒ ประเภท ดังต่อไปนี้

- ๓.๑ คุณภาพดินที่ใช้ประโยชน์เพื่อการอยู่อาศัย โดยมีวัตถุประสงค์เพื่อปกป้องประชาชนทั่วไปในพื้นที่แบบการอยู่อาศัย รวมถึงกลุ่มประชากรเสี่ยง ได้แก่ เด็กอายุไม่เกิน ๖ ขวบ
- ๓.๒ คุณภาพดินที่ใช้ประโยชน์เพื่อการค้าขาย เกษตรกรรม และกิจการอื่น ๆ โดยมีวัตถุประสงค์ เพื่อปกป้องประชาชนกลุ่มวัยทำงาน รวมถึงเกษตรกรที่เพาะปลูกพืชสวนและพืชไร่

ข้อ ๔ กำหนดมาตรฐานคุณภาพดินตามข้อ ๓.๑ ไว้ ดังต่อไปนี้

๔.๑ โลหะหนัก (Heavy Metals) ได้แก่

- (๑) สารหนู (Arsenic) ไม่เกิน ๖ มิลลิกรัมต่อกิโลกรัม
- (๒) แคดเมียม (Cadmium) ไม่เกิน ๖๗ มิลลิกรัมต่อกิโลกรัม
- (๓) โครเมียมชนิดเฮกซาวาเลนต์ (Hexavalent Chromium) ไม่เกิน

๑๗.๕ มิลลิกรัมต่อกิโลกรัม

- (๔) ทองแดง (Copper) ไม่เกิน ๒,๙๒๐ มิลลิกรัมต่อกิโลกรัม
- (๕) ตะกั่ว (Lead) ไม่เกิน ๔๐๐ มิลลิกรัมต่อกิโลกรัม
- (๖) แมงกานีส (Manganese) ไม่เกิน ๑,๗๑๐ มิลลิกรัมต่อกิโลกรัม
- (๗)ปรอท (Mercury) ไม่เกิน ๒๒ มิลลิกรัมต่อกิโลกรัม
- (๘) นิกเกิล (Nickel) ไม่เกิน ๔๓๖.๕ มิลลิกรัมต่อกิโลกรัม
- (๙) ซีลีเนียม (Selenium) ไม่เกิน ๓๖๕ มิลลิกรัมต่อกิโลกรัม
- ๔.๒ สารอินทรีย์ระเหยง่าย (Volatile Organic Compounds) ได้แก่
- (๑) เบนซีน (Benzene) ไม่เกิน ๑ มิลลิกรัมต่อกิโลกรัม
- (๒) คาร์บอนเตตระคลอไรด์ (Carbon Tetrachloride) ไม่เกิน ๗ มิลลิกรัม

ต่อกิโลกรัม

- (๓) ๑,๒ - ไดคลอโรอีเทน (1,2 - Dichloroethane) ไม่เกิน ๕ มิลลิกรัม

ต่อกิโลกรัม

- (๔) ๑,๑ - ไดคลอโรเอทิลีน (1,1 - Dichloroethylene) ไม่เกิน ๒๒๗ มิลลิกรัม

ต่อกิโลกรัม

- (๕) ซิส - ๑,๒ - ไดคลอโรเอทิลีน (cis - 1,2 - Dichloroethylene)

ไม่เกิน ๑๔๖ มิลลิกรัมต่อกิโลกรัม

- (๖) ทรานส์ - ๑,๒ - ไดคลอโรเอทิลีน (trans - 1,2 - Dichloroethylene)

ไม่เกิน ๑,๔๖๐ มิลลิกรัมต่อกิโลกรัม

- (๗) ไดคลอโรมีเทน (Dichloromethane) ไม่เกิน ๓๓๒ มิลลิกรัมต่อกิโลกรัม

- (๘) เอทิลเบนซีน (Ethylbenzene) ไม่เกิน ๓,๒๖๕ มิลลิกรัมต่อกิโลกรัม

- (๙) สไตรีน (Styrene) ไม่เกิน ๕,๘๔๕ มิลลิกรัมต่อกิโลกรัม

- (๑๐) เตตระคลอโรเอทิลีน (Tetrachloroethylene) ไม่เกิน ๘๐ มิลลิกรัม

ต่อกิโลกรัม

- (๑๑) โทลูอีน (Toluene) ไม่เกิน ๔,๖๓๐ มิลลิกรัมต่อกิโลกรัม

- (๑๒) ไตรคลอโรเอทิลีน (Trichloroethylene) ไม่เกิน ๑.๕ มิลลิกรัม

ต่อกิโลกรัม

- (๑๓) ๑,๑,๑ - ไตรคลอโรอีเทน (1,1,1 - Trichloroethane) ไม่เกิน ๘,๑๒๕ มิลลิกรัม

ต่อกิโลกรัม

- (๑๔) ๑,๑,๒ - ไตรคลอโรอีเทน (1,1,2 - Trichloroethane) ไม่เกิน ๑.๕ มิลลิกรัม

ต่อกิโลกรัม

- (๑๕) ไวนิลคลอไรด์ (Vinyl Chloride) ไม่เกิน ๐.๐๖ มิลลิกรัมต่อกิโลกรัม

- (๑๖) ไซลีนทั้งหมด (Total Xylenes) ไม่เกิน ๕๗๕ มิลลิกรัมต่อกิโลกรัม

๔.๓ สารป้องกันกำจัดศัตรูพืชและสัตว์ (Pesticides) ได้แก่

- (๑) อะทราซีน (Atrazine) ไม่เกิน ๒,๐๘๗ มิลลิกรัมต่อกิโลกรัม
- (๒) คลอร์เดน (Chlordane) ไม่เกิน ๑๖ มิลลิกรัมต่อกิโลกรัม
- (๓) คลอไพริฟอส (Chlorpyrifos) ไม่เกิน ๖๐ มิลลิกรัมต่อกิโลกรัม
- (๔) ๒,๔ - ดี (2,4 - D) ไม่เกิน ๖๕๖.๕ มิลลิกรัมต่อกิโลกรัม
- (๕) ดีดีที (DDT) ไม่เกิน ๑๘ มิลลิกรัมต่อกิโลกรัม
- (๖) ดีลเดริน (Dieldrin) ไม่เกิน ๐.๓ มิลลิกรัมต่อกิโลกรัม
- (๗) ไกลโฟเสต (Glyphosate) ไม่เกิน ๕,๙๖๐ มิลลิกรัมต่อกิโลกรัม
- (๘) เฮปตาคลอร์ (Heptachlor) ไม่เกิน ๑ มิลลิกรัมต่อกิโลกรัม
- (๙) เฮปตาคลอร์ อีพอกไซด์ (Heptachlor Epoxide) ไม่เกิน ๐.๗ มิลลิกรัม

ต่อกิโลกรัม

- (๑๐) ลินเดน (Lindane) ไม่เกิน ๕ มิลลิกรัมต่อกิโลกรัม

- (๑๑) พาราควอต ไดคลอไรด์ (Paraquat Dichloride) ไม่เกิน ๒๖๘ มิลลิกรัม

ต่อกิโลกรัม

- (๑๒) เพนตะคลอโรฟีนอล (Pentachlorophenol) ไม่เกิน ๑๐ มิลลิกรัม

ต่อกิโลกรัม

๔.๔ สารอันตรายอื่น ๆ ได้แก่

- (๑) เบนโซ (เอ) ไพรีน (Benzo (a) pyrene) ไม่เกิน ๐.๑ มิลลิกรัม

ต่อกิโลกรัม

- (๒) ไซยาไนด์ (Cyanide) ไม่เกิน ๒๒ มิลลิกรัมต่อกิโลกรัม

- (๓) พีซีบี - ๑๒๖ (PCB - 126) ไม่เกิน ๐.๔ ไมโครกรัมต่อกิโลกรัม

- (๔) ๒,๓,๗,๘ - ดีซีดีดี (2,3,7,8 - TCDD) ไม่เกิน ๕ นาโนกรัมต่อกิโลกรัม

ข้อ ๕ กำหนดมาตรฐานคุณภาพดินตามข้อ ๓.๒ ไว้ ดังต่อไปนี้

๕.๑ โลหะหนัก (Heavy Metals) ได้แก่

- (๑) สารหนู (Arsenic) ไม่เกิน ๒๕ มิลลิกรัมต่อกิโลกรัม
- (๒) แคดเมียม (Cadmium) ไม่เกิน ๗๖๒ มิลลิกรัมต่อกิโลกรัม
- (๓) โครเมียม ชนิดเฮกซาวาเลนต์ (Hexavalent Chromium) ไม่เกิน

๒๑๒ มิลลิกรัมต่อกิโลกรัม

- (๔) ทองแดง (Copper) ไม่เกิน ๓๕,๐๔๐ มิลลิกรัมต่อกิโลกรัม

- (๕) ตะกั่ว (Lead) ไม่เกิน ๘๐๐ มิลลิกรัมต่อกิโลกรัม

- (๖) แมงกานีส (Manganese) ไม่เกิน ๑๙,๖๔๐ มิลลิกรัมต่อกิโลกรัม

- (๗) ปรอท (Mercury) ไม่เกิน ๒๖๓ มิลลิกรัมต่อกิโลกรัม

- (๘) นิกเกิล (Nickel) ไม่เกิน ๕,๒๐๕ มิลลิกรัมต่อกิโลกรัม
- (๙) ซีลีเนียม (Selenium) ไม่เกิน ๔,๓๘๐ มิลลิกรัมต่อกิโลกรัม
- ๕.๒ สารอินทรีย์ระเหยง่าย (Volatile Organic Compounds) ได้แก่
- (๑) เบนซีน (Benzene) ไม่เกิน ๕ มิลลิกรัมต่อกิโลกรัม
- (๒) คาร์บอน เตตระคลอไรด์ (Carbon Tetrachloride) ไม่เกิน ๓๐ มิลลิกรัม

ต่อกิโลกรัม

- (๓) ๑,๒ - ไดคลอโรอีเทน (1,2 - Dichloroethane) ไม่เกิน ๒๑ มิลลิกรัม

ต่อกิโลกรัม

- (๔) ๑,๑ - ไดคลอโรเอทิลีน (1,1 - Dichloroethylene) ไม่เกิน ๙๙๓ มิลลิกรัม

ต่อกิโลกรัม

- (๕) ซิส - ๑,๒ - ไดคลอโรเอทิลีน (cis - 1,2 - Dichloroethylene) ไม่เกิน ๑,๗๕๐ มิลลิกรัมต่อกิโลกรัม

- (๖) ทรานส์ - ๑,๒ - ไดคลอโรเอทิลีน (trans - 1,2 - Dichloroethylene)

ไม่เกิน ๑๗,๕๐๐ มิลลิกรัมต่อกิโลกรัม

- (๗) ไดคลอโรมีเทน (Dichloromethane) ไม่เกิน ๒,๗๕๐ มิลลิกรัม

ต่อกิโลกรัม

- (๘) เอทิลเบนซีน (Ethylbenzene) ไม่เกิน ๑๙,๓๕๐ มิลลิกรัม

ต่อกิโลกรัม

- (๙) สไตรีน (Styrene) ไม่เกิน ๓๓,๑๙๐ มิลลิกรัมต่อกิโลกรัม

- (๑๐) เตตระคลอโรเอทิลีน (Tetrachloroethylene) ไม่เกิน ๓๘๒ มิลลิกรัม

ต่อกิโลกรัม

- (๑๑) โทลูอีน (Toluene) ไม่เกิน ๔๐,๑๔๐ มิลลิกรัมต่อกิโลกรัม

- (๑๒) ไตรคลอโรเอทิลีน (Trichloroethylene) ไม่เกิน ๖ มิลลิกรัม

ต่อกิโลกรัม

- (๑๓) ๑,๑,๑ - ไตรคลอโรอีเทน (1,1,1 - Trichloroethane) ไม่เกิน ๓๕,๔๐๐ มิลลิกรัมต่อกิโลกรัม

- (๑๔) ๑,๑,๒ - ไตรคลอโรอีเทน (1,1,2 - Trichloroethane) ไม่เกิน ๖ มิลลิกรัม

ต่อกิโลกรัม

- (๑๕) ไวนิลคลอไรด์ (Vinyl Chloride) ไม่เกิน ๑.๖ มิลลิกรัมต่อกิโลกรัม

- (๑๖) ไซลีนทั้งหมด (Total Xylenes) ไม่เกิน ๒,๔๗๘ มิลลิกรัมต่อกิโลกรัม

๕.๓ สารป้องกันกำจัดศัตรูพืชและสัตว์ (Pesticides) ได้แก่

- (๑) อะทราซีน (Atrazine) ไม่เกิน ๒๒,๙๕๕ มิลลิกรัมต่อกิโลกรัม

- (๒) คลอร์เดน (Chlordane) ไม่เกิน ๖๔ มิลลิกรัมต่อกิโลกรัม

- (๓) คลอไพริฟอส (Chlorpyrifos) ไม่เกิน ๘๙๓ มิลลิกรัมต่อกิโลกรัม

- (๔) ๒,๔ - ดี (2,4 - D) ไม่เกิน ๗,๕๐๐ มิลลิกรัมต่อกรัม
(๕) ดีดีที (DDT) ไม่เกิน ๗๐ มิลลิกรัมต่อกรัม
(๖) ดีลตริน (Dieldrin) ไม่เกิน ๑ มิลลิกรัมต่อกรัม
(๗) ไกลโฟเสต (Glyphosate) ไม่เกิน ๖๕,๕๐๐ มิลลิกรัมต่อกรัม
(๘) เฮปตาคลอร์ (Heptachlor) ไม่เกิน ๕ มิลลิกรัมต่อกรัม
(๙) เฮปตาคลอร์ อีพอกไซด์ (Heptachlor Epoxide) ไม่เกิน ๓ มิลลิกรัม

ต่อกรัม

- (๑๐) ลินเดน (Lindane) ไม่เกิน ๒๑ มิลลิกรัมต่อกรัม

ต่อกรัม

- (๑๑) พาราควอต ไดคลอไรด์ (Paraquat Dichloride) ไม่เกิน ๒,๕๕๐ มิลลิกรัม

ต่อกรัม

- (๑๒) เพนตะคลอโรฟีนอล (Pentachlorophenol) ไม่เกิน ๓๖ มิลลิกรัม

๕.๔ สารอันตรายอื่น ๆ

- (๑) เบนโซ (เอ) ไพรีน (Benzo (a) pyrene) ไม่เกิน ๑.๘ มิลลิกรัม

ต่อกรัม

- (๒) ไซยาไนด์ (Cyanide) ไม่เกิน ๑๓๘ มิลลิกรัมต่อกรัม

- (๓) พีซีบี - ๑๒๖ (PCB - 126) ไม่เกิน ๑ ไมโครกรัมต่อกรัม

- (๔) ๒,๓,๗,๘ - ทีซีดีดี (2,3,7,8 - TCDD) ไม่เกิน ๒๐ นาโนกรัมต่อกรัม

ข้อ ๖ การเก็บตัวอย่างดิน ให้เก็บด้วยเครื่องมือเก็บตัวอย่างจากวัสดุสังเคราะห์หรือโลหะปลอดสนิม ที่บริเวณพื้นผิวดินและ/หรือระดับความลึกต่าง ๆ ที่ต้องการประเมินการปนเปื้อนและรักษาภาวตัวอย่างให้เป็นไปตามที่กำหนดไว้ในภาคผนวกท้ายประกาศนี้

ข้อ ๗ การตรวจสอบคุณภาพดิน ให้ใช้วิธีการวิเคราะห์ตาม Test Methods of Evaluating Solid Waste, Physical/Chemical Methods (SW - 846) ขององค์การพิทักษ์สิ่งแวดล้อมแห่งประเทศสหรัฐอเมริกา (United States Environmental Protection Agency) หรือวิธีที่กำหนดไว้ในภาคผนวกแนบท้ายประกาศนี้

ข้อ ๘ ประกาศนี้ให้ใช้บังคับตั้งแต่วันถัดจากวันประกาศในราชกิจจานุเบกษาเป็นต้นไป

ประกาศ ณ วันที่ ๖ มกราคม พ.ศ. ๒๕๖๔

พลเอก ประวิตร วงษ์สุวรรณ

รองนายกรัฐมนตรี ปฏิบัติหน้าที่

ประธานกรรมการสิ่งแวดล้อมแห่งชาติ

ภาคผนวกท้าย
ประกาศคณะกรรมการสิ่งแวดล้อมแห่งชาติ
เรื่อง กำหนดมาตรฐานคุณภาพดิน

วิธีการวิเคราะห์คุณภาพดิน

พารามิเตอร์	วิธีการวิเคราะห์
โพแทสเซียม (Potassium)	วิธี Inductively Coupled Plasma - Atomic Emission Spectrometry หรือวิธี Inductively Coupled Plasma - Optical Emission Spectrometry หรือวิธี Inductively Coupled Plasma - Mass Spectrometry หรือวิธี Graphite Furnace Atomic Absorption Spectrophotometry หรือวิธี Atomic Absorption, Gaseous Hydride หรือวิธี Atomic Absorption, Borohydride Reduction หรือวิธีการอื่นที่กรมควบคุมมลพิษเห็นชอบ
แคดเมียม (Cadmium)	วิธี Inductively Coupled Plasma - Atomic Emission Spectrometry หรือวิธี Inductively Coupled Plasma - Optical Emission Spectrometry หรือวิธี Inductively Coupled Plasma - Mass Spectrometry หรือวิธี Flame Atomic Absorption Spectrophotometry หรือวิธี Graphite Furnace Atomic Absorption Spectrophotometry หรือวิธี Atomic Absorption Spectrometry, Direct Aspiration หรือวิธี Atomic Absorption Spectrometry, Furnace Technique หรือวิธีการอื่นที่กรมควบคุมมลพิษเห็นชอบ
โครเมียมเฮกซะวาเลนต์ (Hexavalent Chromium)	วิธี Colorimetric หรือวิธี Ion Chromatography หรือวิธี Elemental and Molecular Speciated Isotope Dilution Mass Spectrometry หรือวิธีการอื่นที่กรมควบคุมมลพิษเห็นชอบ
ทองแดง (Copper)	วิธี Inductively Coupled Plasma - Atomic Emission Spectrometry หรือวิธี Inductively Coupled Plasma - Optical Emission Spectrometry หรือวิธี Inductively Coupled Plasma - Mass Spectrometry หรือวิธี Flame Atomic Absorption Spectrophotometry หรือวิธี Graphite Furnace Atomic Absorption Spectrophotometry หรือวิธีการอื่นที่กรมควบคุมมลพิษเห็นชอบ
ตะกั่ว (Lead)	วิธี Inductively Coupled Plasma - Atomic Emission Spectrometry หรือวิธี Inductively Coupled Plasma - Optical Emission Spectrometry หรือวิธี Inductively Coupled Plasma - Mass Spectrometry หรือวิธี Flame Atomic Absorption Spectrophotometry หรือวิธี Graphite Furnace Atomic Absorption Spectrophotometry หรือวิธีการอื่นที่กรมควบคุมมลพิษเห็นชอบ

- ๒ -

พารามิเตอร์	วิธีการวิเคราะห์
๖. แมงกานีส (Manganese)	วิธี Inductively Coupled Plasma - Atomic Emission Spectrometry หรือวิธี Inductively Coupled Plasma - Optical Emission Spectrometry หรือวิธี Inductively Coupled Plasma - Mass Spectrometry หรือวิธี Flame Atomic Absorption Spectrophotometry หรือวิธี Graphite Furnace Atomic Absorption Spectrophotometry หรือวิธีการอื่นที่กรมควบคุมมลพิษเห็นชอบ
๗. ปรอท (Mercury)	วิธี Inductively Coupled Plasma - Atomic Emission Spectrometry หรือวิธี Inductively Coupled Plasma - Mass Spectrometry หรือวิธี Thermal Decomposition - Atomic Absorption Spectrophotometry หรือวิธี Cold - Vapor Atomic Fluorescence Spectrometry (CVAFS) หรือวิธี Cold - Vapor Atomic Absorption Spectrometry (CVAAS) หรือวิธีการอื่นที่กรมควบคุมมลพิษเห็นชอบ
๘. นิกเกิล (Nickel)	วิธี Inductively Coupled Plasma - Atomic Emission Spectrometry หรือวิธี Inductively Coupled Plasma - Optical Emission Spectrometry หรือวิธี Inductively Coupled Plasma - Mass Spectrometry หรือวิธี Flame Atomic Absorption Spectrophotometry หรือวิธี Graphite Furnace Atomic Absorption Spectrophotometry หรือวิธีการอื่นที่กรมควบคุมมลพิษเห็นชอบ
๙. ซีลีเนียม (Selenium)	วิธี Inductively Coupled Plasma - Optical Emission Spectrometry หรือวิธี Inductively Coupled Plasma - Mass Spectrometry หรือวิธี Graphite Furnace Atomic Absorption Spectrophotometry หรือวิธี Atomic Absorption, Furnace Technique หรือวิธี Atomic Absorption, Gaseous Hydride หรือวิธี Atomic Absorption, Borohydride Reduction หรือวิธีการอื่นที่กรมควบคุมมลพิษเห็นชอบ
สารป้องกันกำจัดศัตรูพืชและสัตว์ (Pesticides)	
๑. อะตราซอิน (Atrazine)	วิธี Gas chromatography - Atomic Emission Detector (GC - AED) หรือวิธี Gas chromatography - Electron Capture Detection (GC - ECD) หรือวิธี Gas chromatography - Electrolytic Conductivity Detector (GC - ELCD) หรือวิธี Gas Chromatograph - Mass Spectrometry (GC - MS) หรือวิธี High Resolution Gas Chromatography - High Resolution Mass Spectrometry (HRGC - HRMS) หรือวิธีการอื่นที่กรมควบคุมมลพิษเห็นชอบ
๒. คลอร์เดน (Chlordane)	วิธี Gas Chromatography - Mass Spectrometry (GC - MS) หรือวิธี Gas Chromatography - Electron Capture Detection (GC - ECD) หรือวิธี Gas Chromatography - Electrolytic Conductivity Detector (GC - ELCD) หรือวิธี High Resolution Gas Chromatography - High Resolution Mass Spectrometry (HRGC - HRMS) หรือวิธีการอื่นที่กรมควบคุมมลพิษเห็นชอบ

- ๓ -

พารามิเตอร์	วิธีการวิเคราะห์
๓. คลอไรฟอส (Chlorpyrifos)	วิธี Gas Chromatography - Mass Spectrometry (GC - MS) หรือวิธี Gas Chromatography - Flame Photometric Detection (GC - FPD) หรือวิธี Gas Chromatography - Nitrogen-Phosphorus Detection (GC - NPD) หรือวิธี High Resolution Gas Chromatography - High Resolution Mass Spectrometry (HRGC - HRMS) หรือวิธีการอื่นที่กรมควบคุมมลพิษเห็นชอบ
๔. ๒,๔-ดี (2,4-D)	วิธี Gas Chromatography - Electron Capture Detection (GC - ECD) หรือวิธี Gas Chromatography - Mass Spectrometry (GC - MS) หรือวิธี Liquid Chromatography - Mass Spectrometer (LC-MS) หรือวิธีการอื่นที่กรมควบคุมมลพิษเห็นชอบ
๕. ดีดีที (DDT)	วิธี Gas Chromatography - Mass Spectrometry (GC - MS) หรือวิธี Gas chromatography - Electron Capture Detection (GC - ECD) หรือวิธี Gas chromatography - Electrolytic Conductivity Detector (GC - ELCD) หรือวิธี High Resolution Gas Chromatography - High Resolution Mass Spectrometry (HRGC - HRMS) หรือวิธีการอื่นที่กรมควบคุมมลพิษเห็นชอบ
๖. ดีลตริน (Dieldrin)	วิธี Gas Chromatography - Mass Spectrometry (GC - MS) หรือวิธี Gas chromatography - Electron Capture Detection (GC - ECD) หรือวิธี Gas chromatography - Electrolytic Conductivity Detector (GC - ELCD) หรือวิธี High Resolution Gas Chromatography/High Resolution Mass Spectrometry (HRGC/HRMS) หรือวิธีการอื่นที่กรมควบคุมมลพิษเห็นชอบ
๗. ไกลโฟเสต (Glyphosate)	วิธี Gas Chromatography - Mass Spectrometry (GC-MS) หรือวิธี Gas Chromatography - Mass Spectrometry/Mass Spectrometry (GC - MS/MS) หรือวิธี Gas Chromatography - Flame Photometric Detection (GC - FPD) หรือวิธี High Performance Liquid Chromatography - Flame Photometric Detection (HPLC - FPD) หรือวิธี High Performance Liquid Chromatography - Mass Spectrometry (HPLC - MS) หรือวิธี High Performance Liquid Chromatography - UV Detector (HPLC - UV) หรือวิธีการอื่นที่กรมควบคุมมลพิษเห็นชอบ
๘. เฮปตาคลอร์ (Heptachlor)	วิธี Gas Chromatography - Mass Spectrometry (GC - MS) หรือวิธี Gas chromatography - Electron Capture Detection (GC - ECD) หรือวิธี Gas chromatography - Electrolytic Conductivity Detector (GC - ELCD) หรือวิธี High Resolution Gas Chromatography - High Resolution Mass Spectrometry (HRGC - HRMS) หรือวิธีการอื่นที่กรมควบคุมมลพิษเห็นชอบ

พารามิเตอร์	วิธีการวิเคราะห์
๗. เฮปตาคลอร์ อีพอกไซด์ (Heptachlor Epoxide) CAS No.: 1024-57-3	วิธี Gas Chromatography - Mass Spectrometry (GC - MS) หรือ วิธี Gas chromatography - Electron Capture Detection (GC - ECD) หรือ วิธี Gas chromatography - Electrolytic Conductivity Detector (GC - ELCD) หรือ วิธี High Resolution Gas Chromatography - High Resolution Mass Spectrometry (HRGC - HRMS) หรือ วิธีการอื่นที่กรมควบคุมมลพิษเห็นชอบ
๑๐. ลินเดน (Lindane; gamma Hexachlorocyclohexane) CAS No.: 58-89-9	วิธี Gas Chromatography - Mass Spectrometry (GC - MS) หรือ วิธี Gas chromatography - Electron Capture Detection (GC - ECD) หรือ วิธี Gas chromatography - Electrolytic Conductivity Detector (GC - ELCD) หรือ วิธี High Resolution Gas Chromatography - High Resolution Mass Spectrometry (HRGC - HRMS) หรือ วิธีการอื่นที่กรมควบคุมมลพิษเห็นชอบ
๑๑. พาราควอต ไดคลอไรด์ (Paraquat Dichloride) CAS No.: 1910-42-5	วิธี High Performance Liquid Chromatography - UV detection (HPLC - UV) หรือ วิธี High Performance Liquid Chromatography - Mass Spectrometry/ Mass Spectrometry (HPLC - MS/MS) หรือ วิธี High Performance Liquid Chromatography - Diode Array Detector (HPLC - DAD) หรือ วิธี Spectrophotometer หรือ วิธีการอื่นที่กรมควบคุมมลพิษเห็นชอบ
๑๒. เพนตาคลอโรฟีนอล (Pentachlorophenol) CAS No.: 87-86-5	วิธี Gas Chromatography - Mass Spectrometry (GC - MS) หรือ วิธี Gas Chromatography - Electron Capture Detection (GC - ECD) หรือ วิธี Gas Chromatography - Flame Ionization Detector (GC - FID) หรือ วิธี Gas Chromatography - Atomic Emission Detector (GC - AED) หรือ วิธี Gas Chromatography - Fourier Transform Infrared Spectrometry (GC - FTIR) หรือ วิธี UV - Induced Colorimetry หรือ วิธีการอื่นที่กรมควบคุมมลพิษเห็นชอบ
สารอินทรีย์ระเหยง่าย (Volatile Organic Compounds: VOCs)	
๑. เบนซีน (Benzene) CAS No.: 71-43-2	วิธี Gas Chromatography - Mass Spectrometry (GC - MS) หรือ วิธี Gas Chromatography - Photolization Detector (GC - PID) หรือ
๒. คาร์บอนเตตระคลอไรด์ (Carbon Tetrachloride) CAS No.: 56-23-5	วิธี Gas Chromatography - Electrolytic Conductivity Detectors (GC - ECD) หรือ วิธี Vacuum Distillation - Gas Chromatography/Mass Spectrometry (VD - GC/MS) หรือ
๑. ๑,๒-ไดคลอโรอีเทน (1,2-Dichloroethane) CAS No.: 107-06-2	วิธี Direct Sampling Ion Trap Mass Spectrometry (DS/IMS) หรือ วิธีการอื่นที่กรมควบคุมมลพิษเห็นชอบ
๔. ๑,๑-ไดคลอโรเอทิลีน (1,1-Dichloroethylene) CAS No.: 75-35-4	

พารามิเตอร์	วิธีการวิเคราะห์
๕. ซิส-๑,๒-ไดคลอโรเอทิลีน (cis-1,2-Dichloroethylene) CAS No.: 156-59-2	
๖. ทรานส์-๑,๒-ไดคลอโรเอทิลีน (trans-1,2-Dichloroethylene) CAS No.: 156-60-5	
๗. ไดคลอโรมีเทน (Dichloromethane) CAS No.: 75-09-2	
๘. เอทิลเบนซีน (Ethylbenzene) CAS No.: 100-41-4	
๙. สไตรีน (Styrene) CAS No.: 100-42-5	
๑๐. เทตระคลอโรเอทิลีน (Tetrachloroethylene) CAS No.: 127-18-4	
๑๑. โทลูอีน (Toluene) CAS No.: 108-88-3	
๑๒. ไตรคลอโรเอทิลีน (Trichloroethylene) CAS No.: 79-01-6	
๑๓. ๑,๑,๑-ไตรคลอโรอีเทน (1,1,1-Trichloroethane) CAS No.: 71-55-6	
๑๔. ๑,๑,๒-ไตรคลอโรอีเทน (1,1,2-Trichloroethane) CAS No.: 79-00-5	
๑๕. ไวนิลคลอไรด์ (Vinyl Chloride) CAS No.: 75-01-4	
๑๖. ไซซีน (Xylenes) CAS No.: 1330-20-7	
สารอันตรายอื่นๆ	
๑. เบนโซ (เอ) ไพรีน (Benzo(a)pyrene) CAS No.: 50-32-8	วิธี Gas Chromatography - Flame Ionization Detector (GC - FID) หรือ วิธี Gas Chromatography - Mass Spectrometry (GC - MS) หรือ วิธี Thermal Extraction - Gas Chromatography/Mass Spectrometry (TE - GC/MS) หรือ

พารามิเตอร์	วิธีการวิเคราะห์
	วิธี Gas Chromatography - Fourier Transform Infrared Spectrometry (GC - FTIR) หรือ วิธี High Performance Liquid Chromatography - UV Detection (HPLC-UV) หรือ วิธี High Performance Liquid Chromatography - Flame Ionization Detection (HPLC - FID) หรือ วิธีการอื่นที่กรมควบคุมมลพิษเห็นชอบ
๒. ไซยาไนด์ (Cyanide) CAS No.: 71-43-2	วิธี Colorimetric with Manual Digestion หรือ วิธี Inductively Coupled Plasma - Atomic Emission Spectrometry (ICP - AES) หรือ วิธี Atomic Absorption, Furnace Technique หรือ วิธี Atomic Absorption, Gaseous Hydride หรือ วิธี Atomic Absorption, Borohydride Reduction หรือ วิธีการอื่นที่กรมควบคุมมลพิษเห็นชอบ
๓. พีซีบี ๑๒๖ (PCB-126) CAS No.: 57465-28-8	วิธี Gas Chromatography - Electron Capture Detection (GC - ECD) หรือ วิธี Gas Chromatography - Electrolytic Conductivity Detector (GC - ELCD) หรือ วิธี Gas Chromatography - Fourier Transform Infrared Spectrometry (GC - FTIR) หรือ วิธี Thermal Extraction - Gas Chromatography/Mass Spectrometry (TE - GC/MS) หรือ วิธี Gas Chromatography - Mass Spectrometry (GC - MS) หรือ วิธี Gas Chromatography - Mass Spectrometry/Mass Spectrometry (GC - MS/MS) หรือ วิธีการอื่นที่กรมควบคุมมลพิษเห็นชอบ
๔. ๒,๓,๗,๘-ทีซีดี (2,3,7,8-TCDD; 2,3,7,8-tetrachlorodibenzo-p-dioxin) CAS No.: 1746-01-6	วิธี High Resolution Gas Chromatography - High Resolution Mass Spectrometry (HRGC - HRMS) หรือ วิธีการอื่นที่กรมควบคุมมลพิษเห็นชอบ

การรักษาสภาพตัวอย่างดิน

พารามิเตอร์ (Parameter)	ภาชนะบรรจุ* (Container)	การรักษาสภาพ* (Preservative)	ระยะเวลาเก็บรักษา* (Holding Time)
โลหะหนัก (ยกเว้นโครเมียมชนิดเฮกซะวาเลนต์และปรอท) (Heavy Metals)	พลาสติกหรือแก้ว	แช่เย็นที่อุณหภูมิ ๔ ± ๒ องศาเซลเซียส	๓๘๐ วัน
โครเมียมชนิดเฮกซะวาเลนต์ (Hexavalent Chromium)	ขวดแก้ว	แช่เย็นที่อุณหภูมิ ๔ ± ๒ องศาเซลเซียส	๓๐ วันก่อนการเตรียมตัวอย่าง ๔๐ วันหลังจากการเตรียมตัวอย่าง
ปรอท (Mercury)	ขวดแก้ว	แช่เย็นที่อุณหภูมิ ๔ ± ๒ องศาเซลเซียส	๒๘ วัน
สารอินทรีย์ระเหยง่าย (Volatile Organic Compounds)	ขวดแก้ว	แช่เย็นที่อุณหภูมิ ๔ ± ๒ องศาเซลเซียส	๑๔ วัน
สารป้องกันกำจัดศัตรูพืชและสัตว์ (Pesticides)	ขวดแก้ว	แช่เย็นที่อุณหภูมิ ๔ ± ๒ องศาเซลเซียส	๑๔ วันก่อนการเตรียมตัวอย่าง ๔๐ วันหลังจากการเตรียมตัวอย่าง
เบนโซ (เอ) ไพรีน (Benzo(a)pyrene)	ขวดแก้ว	แช่เย็นที่อุณหภูมิ ๔ ± ๒ องศาเซลเซียส	๑๔ วันก่อนการเตรียมตัวอย่าง ๔๐ วันหลังจากการเตรียมตัวอย่าง
ไซยาไนด์ (Cyanide)	พลาสติกหรือแก้ว	แช่เย็นที่อุณหภูมิ ๔ ± ๒ องศาเซลเซียส	๑๔ วันก่อนการเตรียมตัวอย่าง
พีซีบี (PCBs)	ขวดแก้ว	แช่เย็นที่อุณหภูมิ ๔ ± ๒ องศาเซลเซียส	๑๔ วันก่อนการเตรียมตัวอย่าง ๔๐ วันหลังจากการเตรียมตัวอย่าง
๒,๓,๗,๘-ทีซีดี (2,3,7,8-TCDD)	ขวดแก้ว	แช่เย็นที่อุณหภูมิ ๔ ± ๒ องศาเซลเซียส	๓๐ วันก่อนการเตรียมตัวอย่าง ๔๕ วันหลังจากการเตรียมตัวอย่าง

* รายละเอียดเพิ่มเติมตาม Test Methods of Evaluating Solid Waste, Physical/Chemical. Methods (SW-846) ขององค์การพิทักษ์สิ่งแวดล้อมแห่งประเทศสหรัฐอเมริกา (United States Environmental Protection Agency)

ประกาศกระทรวงอุตสาหกรรม

เรื่อง กำหนดเกณฑ์การปนเปื้อนในดินและน้ำใต้ดิน การตรวจสอบคุณภาพดินและน้ำใต้ดิน การแจ้งข้อมูล รวมทั้งการจัดทำรายงานผลการตรวจสอบคุณภาพดินและน้ำใต้ดิน และรายงานเสนอมาตรการควบคุมและมาตรการลดการปนเปื้อนในดินและน้ำใต้ดิน

พ.ศ. ๒๕๕๙

โดยที่เป็นการสมควรกำหนดเกณฑ์การปนเปื้อนในดินและน้ำใต้ดิน การตรวจสอบคุณภาพดินและน้ำใต้ดิน การแจ้งรายละเอียดเกี่ยวกับข้อมูลเพื่อประโยชน์ในการกำหนดเกณฑ์การปนเปื้อนในดินและน้ำใต้ดิน และการควบคุมการปนเปื้อนในดินและน้ำใต้ดิน เช่น สารเคมีที่ใช้หรือเก็บรักษาภายในบริเวณโรงงาน แผลฝังแสดงจุดเก็บตัวอย่างและบ่อสังเกตการณ์และข้อมูลอื่นที่จำเป็น การจัดทำรายงานผลการตรวจสอบคุณภาพดินและน้ำใต้ดิน และรายงานเสนอมาตรการควบคุมการปนเปื้อนในดินและน้ำใต้ดิน และมาตรการลดการปนเปื้อนในดินและน้ำใต้ดิน

อาศัยอำนาจตามความในข้อ ๒ ข้อ ๘ ข้อ ๙ และข้อ ๑๑ แห่งกฎกระทรวงควบคุมการปนเปื้อนในดินและน้ำใต้ดินภายในบริเวณโรงงาน พ.ศ. ๒๕๕๙ รัฐมนตรีว่าการกระทรวงอุตสาหกรรมออกประกาศไว้ ดังต่อไปนี้

- ข้อ ๑ ในประกาศนี้
- “สารก่อมะเร็ง” หมายถึง สารปนเปื้อนตามที่ระบุในกฎกระทรวงควบคุมการปนเปื้อนในดินและน้ำใต้ดินภายในบริเวณโรงงาน พ.ศ. ๒๕๕๙ ที่เกี่ยวข้องกับการเกิดมะเร็งในคน ตามที่กำหนดไว้ ดังนี้
- (๑) องค์การวิจัยระหว่างประเทศเกี่ยวกับโรคมะเร็ง (International Agency for Research on Cancer - IARC) ซึ่งได้แก่สารในกลุ่ม ๑ (Group 1) กลุ่ม ๒เอ (Group 2A) และกลุ่ม ๒บี (Group 2B) หรือ
- (๒) องค์การพิทักษ์สิ่งแวดล้อมแห่งประเทศสหรัฐอเมริกา (United States Environmental Protection Agency - U.S. EPA) ซึ่งได้แก่สารในกลุ่ม เอ (Group A) กลุ่ม บี (Group B) และกลุ่ม ซี (Group C)

- “สารไม่ก่อมะเร็ง” หมายถึง สารปนเปื้อนตามที่ระบุในกฎกระทรวงควบคุมการปนเปื้อนในดินและน้ำใต้ดินภายในบริเวณโรงงาน พ.ศ. ๒๕๕๙ ที่มีกระบวนการบำบัดชีววิทยที่นั้นๆ ได้แก่ Reference Dose “ค่าความเสี่ยง” หมายถึง ระดับความเสี่ยงต่อสุขภาพที่ยอมรับได้จากการรับสารไม่ก่อมะเร็ง และระดับความเสี่ยงที่ยอมรับได้ต่อการเกิดมะเร็งในคนจากการรับสารก่อมะเร็ง เพื่อใช้อ้างอิงในการคำนวณเกณฑ์การปนเปื้อน
- ข้อ ๒ การคำนวณเกณฑ์การปนเปื้อนในดินและน้ำใต้ดินให้ใช้ค่าความเสี่ยงอ้างอิง ดังนี้
- (๑) ค่า 10^{-6} สำหรับสารก่อมะเร็งในกลุ่ม ๑ ตาม IARC กำหนดหรือ กลุ่ม เอ (Group A) ตาม U.S. EPA กำหนด

- (๒) ค่า 10^{-5} สำหรับสารก่อมะเร็งในกลุ่ม ๒เอ (Group 2A) และกลุ่ม ๒บี (Group 2B) ตาม IARC กำหนด หรือกลุ่ม บี (Group B) และกลุ่ม ซี (Group C) ตาม U.S. EPA กำหนด
- (๓) ค่า ๑.๐ สำหรับสารไม่ก่อมะเร็ง
- ข้อ ๓ สารปนเปื้อนภายในบริเวณโรงงานตามภาคผนวก ๑ หายประเภทนี้ต้องไม่สูงกว่าเกณฑ์การปนเปื้อนในดินและน้ำใต้ดินที่คำนวณจากค่าความเสี่ยงที่ใช้อ้างอิงในข้อ ๒ ตามรายละเอียดในภาคผนวกที่ ๑ หายประเภทนี้
- สารปนเปื้อนใดที่ไม่ปรากฏในเกณฑ์การปนเปื้อนในดินและน้ำใต้ดินตามภาคผนวกที่ ๑ หายประเภทนี้ ให้ทำการคำนวณเกณฑ์การปนเปื้อนในดินและน้ำใต้ดินตามภาคผนวกที่ ๒ หายประเภทนี้
- ข้อ ๔ ให้ผู้ประกอบการโรงงานตามบัญชีท้ายกฎกระทรวงควบคุมการปนเปื้อนในดินและน้ำใต้ดินภายในบริเวณโรงงาน พ.ศ. ๒๕๕๙ แจ้งข้อมูลของสารเคมีที่ใช้หรือเก็บรักษาภายในบริเวณโรงงาน แผลฝังแสดงจุดเก็บตัวอย่างและบ่อสังเกตการณ์ และข้อมูลอื่นที่จำเป็นตามภาคผนวกที่ ๓ หายประเภทนี้ ต่อกรมโรงงานอุตสาหกรรมหรือสำนักงานอุตสาหกรรมจังหวัดที่โรงงานตั้งอยู่ภายในหนึ่งร้อยแปดสิบวันนับแต่วันเริ่มประกอบกิจการโรงงาน กรณีที่ได้รับใบอนุญาตประกอบกิจการโรงงานมาก่อนวันที่ประกาศนี้มีผลใช้บังคับ ให้ยื่นข้อมูลและแผนผังดังกล่าวข้างต้นภายในหนึ่งร้อยแปดสิบวันนับแต่วันที่ประกาศนี้มีผลใช้บังคับและให้ผู้ประกอบกิจการโรงงานทั้งสองกรณีข้างต้น แจ้งข้อมูลและแผนผังครั้งต่อไปพร้อมกับการขอต่ออายุใบอนุญาตประกอบกิจการโรงงานทุกครั้ง

ผู้ประกอบการโรงงานตามวรรคหนึ่งต้องจัดทำรายงานเพิ่มเติมเกี่ยวกับข้อมูลและแผนผังตามวรรคหนึ่ง ยื่นต่อกรมโรงงานอุตสาหกรรมหรือสำนักงานอุตสาหกรรมจังหวัดที่โรงงานตั้งอยู่ทุกครั้งที่มีการเปลี่ยนแปลงหรือเพิ่มเติมการใช้สารปนเปื้อนภายในบริเวณโรงงาน เพื่อให้พนักงานเจ้าหน้าที่พิจารณาให้ความเห็นชอบ

- ข้อ ๕ การจัดทำรายงานผลการตรวจสอบคุณภาพดินและน้ำใต้ดินที่ผู้ประกอบการโรงงานตามข้อ ๔ และข้อ ๕ ของกฎกระทรวงควบคุมการปนเปื้อนในดินและน้ำใต้ดินภายในบริเวณโรงงาน พ.ศ. ๒๕๕๙ จะต้องยื่นต่อกรมโรงงานอุตสาหกรรมหรือสำนักงานอุตสาหกรรมจังหวัดที่โรงงานตั้งอยู่ให้เป็นไปตามแบบในภาคผนวกที่ ๔ หายประเภทนี้
- ข้อ ๖ การจัดทำรายงานเสนอมาตรการควบคุมการปนเปื้อนในดินและน้ำใต้ดินและมาตรการลดการปนเปื้อนในดินและน้ำใต้ดินให้ไม่สูงกว่าเกณฑ์การปนเปื้อนในดินและน้ำใต้ดิน ในกรณีที่ได้ปรากฏตามรายงานผลการตรวจสอบคุณภาพดินและน้ำใต้ดินว่า การปนเปื้อนในดินและน้ำใต้ดินโรงงานใดสูงกว่าเกณฑ์การปนเปื้อนในดินและน้ำใต้ดินตามข้อ ๑๐ แห่งกฎกระทรวงควบคุมการปนเปื้อนในดินและน้ำใต้ดินภายในบริเวณโรงงาน พ.ศ. ๒๕๕๙ ให้เป็นไปตามแบบที่กำหนดในภาคผนวกที่ ๕ หายประเภทนี้
- ข้อ ๗ วิธีการตรวจสอบคุณภาพดินและน้ำใต้ดินภายในบริเวณโรงงานให้ดำเนินการ ดังนี้
- (๑) การตรวจสอบคุณภาพดินให้ใช้วิธี Test Methods of Evaluating Solid Waste, Physical/Chemical Methods (SW-846) ขององค์การพิทักษ์สิ่งแวดล้อมแห่งประเทศสหรัฐอเมริกา (United States Environmental Protection Agency) หรือวิธีอื่นที่กรมโรงงานอุตสาหกรรมเห็นชอบ

(๒) การตรวจสอบคุณภาพน้ำใต้ดินให้ใช้วิธี Standard Methods for the Examination of Water and Wastewater ซึ่งสมาคมสุขภาพของประชาชนอเมริกัน (American Public Health Association – APHA) สมาคมการประปาแห่งสหรัฐอเมริกา (American Water Works Association) และ Water Environment Federation ของสหรัฐอเมริการ่วมกันกำหนด หรือวิธีอื่นที่กรมโรงงานอุตสาหกรรมเห็นชอบ

หลักเกณฑ์การตรวจสอบคุณภาพดินและน้ำใต้ดินภายในบริเวณโรงงานให้เป็นไปตามภาคผนวกที่ ๖ หายประเภทนี้

ข้อ ๘ การตรวจสอบคุณภาพดินและน้ำใต้ดินต้องมีการเก็บตัวอย่างดินและน้ำใต้ดินตามคู่มือที่อธิบดีกรมโรงงานอุตสาหกรรมกำหนดโดยประกาศในราชกิจจานุเบกษา

ข้อ ๙ กรณีที่ผู้ประกอบการโรงงานตามบัญชีท้ายกฎกระทรวงควบคุมการปนเปื้อนในดินและน้ำใต้ดินภายในบริเวณโรงงาน พ.ศ. ๒๕๕๙ เห็นว่าโรงงานของตนไม่มีกิจกรรมหรือไม่มีการใช้หรือเก็บรักษาสารเคมี ของเสีย หรือสิ่งอื่นใดภายในบริเวณโรงงาน ซึ่งอาจก่อให้เกิดอันตรายต่อสุขภาพอนามัย และสิ่งแวดล้อมและอาจก่อให้เกิดการปนเปื้อนในดินและน้ำใต้ดิน ผู้ประกอบการโรงงานอาจแสดงเหตุผลโดยแจ้งเป็นหนังสือต่อกรมโรงงานอุตสาหกรรมหรือสำนักงานอุตสาหกรรมจังหวัดที่โรงงานตั้งอยู่ เพื่อขอไม่ดำเนินการเก็บตัวอย่างดินและน้ำใต้ดิน และให้ถือว่ากรมแจ้งดังกล่าวเป็นการตรวจสอบคุณภาพดินและน้ำใต้ดิน และจัดทำรายงานผลการตรวจสอบคุณภาพดินและน้ำใต้ดินตามกฎกระทรวงควบคุมการปนเปื้อนในดินและน้ำใต้ดินภายในบริเวณโรงงาน พ.ศ. ๒๕๕๙ ทั้งนี้ กรมโรงงานอุตสาหกรรมหรือสำนักงานอุตสาหกรรมจังหวัดแล้วแต่กรณี อาจตรวจสอบความถูกต้องของการแจ้งดังกล่าวภายหลังได้

ในกรณีที่การแจ้งในวรรคหนึ่งไม่ถูกต้องตามความเป็นจริง ให้ถือว่าผู้ประกอบการโรงงานนั้นไม่ได้จัดให้มีการตรวจสอบคุณภาพดินและน้ำใต้ดิน และไม่ได้จัดทำรายงานผลการตรวจสอบคุณภาพดินและน้ำใต้ดินตามกฎกระทรวงควบคุมการปนเปื้อนในดินและน้ำใต้ดินภายในบริเวณโรงงาน พ.ศ. ๒๕๕๙

ข้อ ๑๐ เพื่อประโยชน์ในการดำเนินการตามกฎหมายกฎกระทรวงควบคุมการปนเปื้อนในดินและน้ำใต้ดินภายในบริเวณโรงงาน พ.ศ. ๒๕๕๙ ผู้ประกอบการโรงงานตามบัญชีท้ายกฎกระทรวงดังกล่าวต้องแสดงข้อมูลได้ว่าตนเองได้ดำเนินการติดตั้งบ่อสังเกตการณ์สำหรับการตรวจวิเคราะห์ดินและน้ำใต้ดินภายในบริเวณโรงงาน ซึ่งประกอบด้วยบ่อสองประเภท คือ บ่อที่อยู่ในตำแหน่งเหนือหน้าเพื่อใช้เป็นบ่ออ้างอิง (Up-gradient) และบ่อที่ขายน้ำเพื่อใช้ในการติดตามตรวจสอบการปนเปื้อนจากกระบวนการ (Down-gradient) โดยให้ครอบคลุมพื้นที่โรงงานที่มีศักยภาพก่อให้เกิดการปนเปื้อนแล้ว

ข้อ ๑๑ การดำเนินการตามข้อ ๑๐ หากระดับน้ำใต้ดินเสียในพื้นที่สถานประกอบกิจการโรงงานอยู่สูงกว่าผิวดินเกินกว่าสิบห้าเมตร และพิสูจน์โดยวิธีการที่ยอมรับได้ว่ามีชั้นหินแข็งอยู่ใต้พื้นที่โรงงานจนไม่สามารถเจาะดินและทำการติดตั้งบ่อสังเกตการณ์เพื่อเก็บตัวอย่างน้ำใต้ดินได้ด้วยวิธีการปกติให้ผู้ประกอบการโรงงานเก็บตัวอย่างดินชั้นบนก่อน ถ้าพบว่าดินชั้นบนดังกล่าวมีสารปนเปื้อนเกินกว่าเกณฑ์

การปนเปื้อนในดิน ผู้ประกอบการโรงงานต้องดำเนินการตรวจสอบคุณภาพดินและน้ำใต้ดินภายในบริเวณโรงงาน โดยละเอียดต่อไปทันที

ข้อ ๑๒ การติดตั้งบ่อสังเกตการณ์ตามข้อ ๑๐ จะต้องให้มีระดับความลึกของบ่อจากระดับน้ำใต้ดินลงไม่มากพอเพื่อให้มีปริมาณน้ำใต้ดินอยู่ในบ่อดังกล่าวเพียงพอเพื่อดำเนินการเก็บตัวอย่างน้ำใต้ดินได้

ข้อ ๑๓ เพื่อประโยชน์ในการดำเนินการตามข้อ ๑๐

(๑) ในกรณีที่ผู้ประกอบการโรงงาน มีการติดตั้งบ่อสังเกตการณ์ก่อนประกาศนี้ใช้บังคับ ถ้าตำแหน่งและความลึกของบ่อสังเกตการณ์ดังกล่าวสอดคล้องกับวัตถุประสงค์ของประกาศนี้ ผู้ประกอบการโรงงานอาจใช้บ่อสังเกตการณ์นั้นเก็บตัวอย่างน้ำใต้ดินก็ได้

(๒) ผู้ประกอบการโรงงานอาจใช้บ่อสังเกตการณ์ที่อยู่นอกพื้นที่โรงงานของตนเป็นบ่อสังเกตการณ์ที่ใช้เป็นบ่ออ้างอิง (Up-gradient) โดยไม่ต้องติดตั้งบ่อสังเกตการณ์เพิ่มเติมก็ได้ หากบ่อดังกล่าวมีตำแหน่งความลึกและแนวของทิศทางการไหลของน้ำใต้ดินที่เหมาะสมและผู้ประกอบการโรงงานสามารถเข้าไปเก็บตัวอย่างหรือแสดงผลวิเคราะห์ที่สอดคล้องกับวัตถุประสงค์ของประกาศนี้ได้

ประกาศนี้ให้ใช้บังคับตั้งแต่วันถัดจากวันประกาศในราชกิจจานุเบกษาเป็นต้นไป

ประกาศ ณ วันที่ ๓๑ ตุลาคม พ.ศ. ๒๕๕๙

อรรถา สืบญะเรือง
รัฐมนตรีว่าการกระทรวงอุตสาหกรรม

ภาคผนวกที่ ๑
ตารางเกณฑ์การปนเปื้อนในดินและน้ำใต้ดินภายในบริเวณโรงงาน

ลำดับที่	ชื่อสาร	เลขทะเบียน ซีไอเอส (CAS No.)	เกณฑ์การปนเปื้อน	
			ดิน (มก./กก.)	น้ำใต้ดิน (มก./ล.)
๑	อะซิแนปทีน (Acenaphthene)	๘๓-๓๒-๙	๑,๐๐๐	๑๕๐
๒	อะซีโตน (Acetone) หรือ ๒-โพรพาโนน (2-Propanone)	๖๗-๖๔-๑	๑,๐๐๐	๒๓๐
๓	อัลดริน (Aldrin)	๓๐๙-๐๐-๒	๐.๑	๐.๐๐๓
๔	แอนทราซีน (Anthracene)	๑๒๐-๑๒-๗	๑,๐๐๐	๗๒
๕	แอนติโมนี (Antimony)	๗๔๔๐-๓๖-๐	๑,๐๐๐	๑.๐
๖	อาร์เซนิก หรือสารหนู (Arsenic)	๗๔๔๐-๓๘-๒	๒๗	๐.๑
๗	แอสเบสตอส (Asbestos*)	๑๓๓๒-๒๑-๔	๑.๐	-
๘	อะทราซีน (Atrazine)	๑๙๑๒-๒๔-๙	๑๑๐	๐.๐๒
๙	แบเรียม (Barium)	๗๔๔๐-๓๙-๓	๑,๐๐๐	๑๖๐
๑๐	เบนโซ(เอ)แอนทราซีน (Benz(a)anthracene)	๕๖-๕๕-๓	๕.๕	๐.๐๑
๑๑	เบนซีน (Benzene)	๗๑-๔๓-๒	๑๕	๐.๒
๑๒	เบนโซ(บี)ฟลูออแรนซีน Benzo(b)fluoranthene)	๒๐๕-๙๙-๒	๒.๒	๐.๑
๑๓	เบนโซ(เค)ฟลูออแรนซีน Benzo(k)fluoranthene	๒๐๗-๐๘-๙	๒๒	๐.๗
๑๔	กรดเบนโซอิก (Benzoic acid)	๖๕-๘๕-๐	๑,๐๐๐	๑๐๐
๑๕	เบนโซ(เอ)ไพรีน (Benzo(a)pyrene)	๕๐-๓๒-๘	๒.๙	๐.๐๑
๑๖	เบนโซ(จี)เพอร์ลีน (Benzo(g,h,i)perylene)	๑๙๑-๒๔-๒	๑,๐๐๐	๗๒
๑๗	เบอริลเลียม (Beryllium)	๗๔๔๐-๔๑-๗	๑๓	๐.๐๑
๑๘	บิส(๒-คลอโรเอทิล)อีเธอร์ (Bis(2-chloroethyl)ether)	๑๑๑-๔๕-๔	๕๒	๐.๐๔
๑๙	บิส(๒-เอทิลเฮกซิล)ฟทาเลท (Bis(2-ethylhexyl)phthalate)	๑๑๗-๘๑-๗	๑๑๗	๓.๕
๒๐	โบรมอไดคลอโรมีเทน (Bromodichloromethane)	๗๕-๒๗-๔	๔๒๖	๐.๘
๒๑	โบรมอฟอร์ม (Bromoform) หรือ ไตรโบรม มีเทน(Tribromomethane)	๗๕-๒๕-๒	๑,๐๐๐	๖.๐

ลำดับที่	ชื่อสาร	เลขทะเบียน ซีไอเอส (CAS No.)	เกณฑ์การปนเปื้อน	
			ดิน (มก./กก.)	น้ำใต้ดิน (มก./ล.)
๒๒	บิวทานอล (Butanol)	๗๑-๓๖-๓	๑,๐๐๐	๒๔๐
๒๓	บิวทิลเบนซิลฟทาเลท (Butyl benzyl phthalate)	๘๕-๖๘-๗	๐.๓	๔๘
๒๔	แคดเมียม (Cadmium)	๗๔๔๐-๔๓-๙	๘๑๐	๒.๐
๒๕	คาร์บาโซล (Carbazole)	๘๖-๗๔-๘	๘๒	๒.๐
๒๖	คาร์บอนไดซัลไฟด์ (Carbon disulfide)	๗๕-๑๕-๐	๓๐	๔.๐
๒๗	คาร์บอนเตตระคลอไรด์ (Carbon tetrachloride)	๕๖-๒๓-๕	๕.๓	๐.๔
๒๘	คลอร์เดน (Chlordane)	๕๙๗๔-๙	๑๑๐	๐.๐๔
๒๙	พาราคลอร์อโรอะนิลีน (p - Chloroaniline)	๑๐๖-๔๗-๘	๓๒๕	๙.๕
๓๐	คลอโรเบนซีน (Chlorobenzene)	๑๐๘-๙๐-๗	๔๖๐	๔๘
๓๑	คลอโรไดโบรมมีเทน (Chlorodibromomethane)	๑๒๔-๔๘-๑	๒๐	๐.๖
๓๒	คลอโรฟอร์ม (Chloroform)	๖๗-๖๖-๓	๑,๐๐๐	๘.๐
๓๓	๒-คลอโรฟีนอล (2-Chlorophenol)	๙๕-๕๗-๘	๔๒๐	๑๒
๓๔	โครเมียม (Chromium)	๗๔๔๐-๔๗-๓	๖๔๐	๖.๐
๓๕	โครเมียม (III) (Chromium (III))	๑๖๐๖๕-๘๓-๑	๑,๐๐๐	๔.๐
๓๖	โครเมียม (VI) (Chromium (VI))	๑๘๕๕๐-๒๙-๙	๖๔๐	๖.๐
๓๗	ไครซีน (Chrysene)	๒๑๘-๐๑-๙	๒๒๐	๗.๐
๓๘	ไซยาไนด์ (Cyanide)	๕๗-๑๒-๕	๓๕	๕.๐
๓๙	๒,๔-ดี (2,4-D)	๙๔-๗๕-๗	๑๒,๐๐๐	๑๒
๔๐	ดีดีดี (DDD)	๗๒-๕๕-๘	๗.๐	๐.๒
๔๑	ดีดีอี (DDE)	๗๒-๕๕-๘	๐.๐๑	๐.๑
๔๒	ดีดีที (DDT)	๕๐-๒๙-๓	๑๒๐	๐.๑
๔๓	ไดเบนโซ(เอ,เอช)แอนทราซีน Dibenz(a,h)anthracene	๕๓-๗๐-๓	๐.๒๒	๐.๐๑
๔๔	ไดนอร์มอลบิวทิลฟทาเลท (Di-n-butyl phthalate)	๘๔-๗๔-๒	๑,๐๐๐	๒๔
๔๕	๑,๒-ไดคลอโรเบนซีน (1,2-Dichlorobenzene)	๙๕-๕๐-๑	๑,๐๐๐	๒๑
๔๖	๑,๓-ไดคลอโรเบนซีน (1,3-Dichlorobenzene)	๕๔๑๓-๗๓-๑	๑,๐๐๐	๒๑
๔๗	๑,๔-ไดคลอโรเบนซีน (1,4-Dichlorobenzene)	๑๐๖-๔๖-๗	๑,๐๐๐	๐.๒

ลำดับที่	ชื่อสาร	เลขทะเบียน ซีไอเอส (CAS No.)	เกณฑ์การปนเปื้อน	
			ดิน (มก./กก.)	น้ำใต้ดิน (มก./ล.)
๔๘	๓,๓-ไดคลอโรเบนซิดีน (3,3-Dichlorobenzidine)	๙๑-๙๔-๑	๔.๐	๐.๑
๔๙	๑,๑-ไดคลอโรอีเทน (1,1-Dichloroethane)	๗๕-๓๔-๓	๑,๐๐๐	๒๔
๕๐	๑,๒-ไดคลอโรอีเทน (1,2-Dichloroethane)	๑๐๗-๐๖-๒	๗.๖	๐.๕
๕๑	๑,๑-ไดคลอโรเอทิลีน (1,1-Dichloroethylene)	๗๕-๓๔-๕	๑.๒	๐.๑
๕๒	ซิส-๑,๒-ไดคลอโรเอทิลีน (cis-1,2-Dichloroethylene)	๑๕๖-๕๙-๒	๑๕๐	๒.๐
๕๓	ทรานส์-๑,๒-ไดคลอโรเอทิลีน (trans-1,2-Dichloroethylene)	๑๕๖-๖๐-๕	๒๑๐	๕.๐
๕๔	๒,๔-ไดคลอโรฟีนอล (2,4-Dichlorophenol)	๑๒๐-๘๓-๒	๒๕๔	๗.๒
๕๕	๑,๒-ไดคลอโรโพรเพน (1,2-Dichloropropane)	๗๘-๘๗-๕	๙๒	๐.๗
๕๖	๑,๓-ไดคลอโรโพรเพน (1,3-Dichloropropane)	๑๔๒-๒๘-๙	๙๖๒	๗๒
๕๗	๑,๓-ไดคลอโรโพรเพน (1,3-Dichloropropene)	๕๕๕-๒๕-๖	๑๓	๐.๓
๕๘	ดิลดริน (Dieldrin)	๖๐-๕๗-๑	๑.๕	๐.๐๐๓
๕๙	ไดเอทิลฟทาเลท (Diethyl phthalate)	๘๔-๖๖-๒	๑,๐๐๐	๓๐
๖๐	๒,๔-ไดเมทิลฟีนอล (2,4-Dimethylphenol)	๑๐๕-๖๗-๙	๑,๐๐๐	๔๘
๖๑	๒,๔-ไดไนโตรฟีนอล (2,4-Dinitrophenol)	๕๕-๒๘-๕	๑๖๒	๕.๐
๖๒	๒,๔-ไดไนโตรทูลีน (2,4-Dinitrotoluene)	๑๒๑-๑๔-๑	๒.๕	๐.๑
๖๓	๒,๖-ไดไนโตรทูลีน (2,6-Dinitrotoluene)	๖๐๖-๒๐-๒	๒.๕	๐.๑
๖๔	ไดนอร์มอลออกทิลฟทาเลท (Di-n-octyl phthalate)	๑๑๗-๘๕-๐	๑,๐๐๐	๔๘
๖๕	เอนด์ซัลแฟน (Endosulfan)	๑๑๘-๘๙-๗	๔๘๕	๑๔
๖๖	เอนด์ริน (Endrin)	๗๒-๒๐-๘	๒๕	๑.๐
๖๗	เอทิลเบนซีน (Ethylbenzene)	๑๐๐-๔๑-๔	๒๓๐	๒.๐
๖๘	ฟลูโอแรนทีน (Fluoranthene)	๒๐๖-๔๕-๐	๑,๐๐๐	๔๘
๖๙	ฟลูออรีน (Fluorene)	๘๖-๗๓-๗	๑,๐๐๐	๔๘
๗๐	เฮปตาคลอร์ (Heptachlor)	๗๖-๔๔-๘	๕.๕	๐.๐๑
๗๑	เฮปตาคลอร์ อีพอกไซด์ (Heptachlor epoxide)	๑๐๒๔-๕๗-๓	๒.๗	๐.๐๑
๗๒	เฮกซะคลอโรเบนซีน (Hexachlorobenzene)	๑๑๘-๘๙-๑	๑.๐	๐.๐๓
๗๓	เฮกซะคลอโร-๑,๓-บิวทาไดเอิน (Hexachloro-1,3-butadiene)	๘๗๖-๖๘-๓	๒๑	๐.๕
๗๔	เฮกซะเจน (n-Hexane)	๑๑๐- ๕๕-๓	๑,๐๐๐	๑๑

ลำดับที่	ชื่อสาร	เลขทะเบียน ซีไอเอส (CAS No.)	เกณฑ์การปนเปื้อน	
			ดิน (มก./กก.)	น้ำใต้ดิน (มก./ล.)
๗๕	อัลฟา-เฮกซีเอช (α-HCH) หรืออัลฟา-บีเอชซี (α-BHC)	๓๑๙-๘๔-๖	๐.๓	๐.๐๑
๗๖	เบตา-เฮกซีเอช (β-HCH) หรือเบตา- บีเอชซี (β-BHC)	๓๑๙-๘๕-๗	๐.๙	๐.๐๓
๗๗	แกมมา-เฮกซีเอช (γ-HCH) หรือ ลินเดน (Lindane)	๕๕-๘๙-๙	๒๙	๐.๐๔
๗๘	เฮกซะคลอโรไซโครเพนทาไดเอิน (Hexachlorocyclopentadiene)	๗๗๙-๙๗-๔	๑.๖	๘.๐
๗๙	เฮกซะคลอโรอีเทน (Hexachloroethane)	๖๗๗๒-๑	๑๑๗	๒.๐
๘๐	อินดีโน (๑,๒,๓-ซิติ)ไพรีน (Indeno(1,2,3-cd) pyrene	๑๙๓-๓๙-๕	๒.๒	๐.๑
๘๑	ไอโซฟอโรน (Isophorone)	๗๘-๕๙-๑	๑,๐๐๐	๕๑
๘๒	เลด หรือ ตะกั่ว (Lead)	๗๔๓๙-๙๒-๑	๗๕๐	๔.๐
๘๓	แมงกานีส (Manganese)	๗๔๓๙-๙๖-๕	๓๒,๐๐๐	๓๓
๘๔	เมอร์คิวรี หรือ ปปรอท (Mercury)	๗๔๓๙-๙๗-๖	๖๑๐	๐.๗
๘๕	เมทานอล (Methanol)	๖๗-๕๖-๑	๑,๐๐๐	๖๐
๘๖	เมทอกซีคลอร์ (Methoxychlor)	๗๒-๓๓-๙	๔๑๖	๑๒
๘๗	เมทิลโบรมไนด์ (Methyl bromide)	๗๕-๘๓-๕	๑๑๖	๓.๐
๘๘	เมทิลีนคลอไรด์ (Methylene chloride) หรือ ไดคลอโรมีเทน (Dichloromethane)	๗๕-๐๙-๒	๒๑๐	๖.๐
๘๙	๒-เมทิลฟีนอล (2-methylphenol) หรือ ออร์โธ- ครีซอล (o-cresol)	๙๕-๔๘-๗	๑,๐๐๐	๙.๕
๙๐	๒-เมทิลแนฟทาเลน (2-Methylnaphthalene)	๙๑-๕๗-๖	๑,๐๐๐	๖๐
๙๑	เมทิล เทร์ท-บิวทิล อีเทอร์ (Methyl tert-butyl ether)	๑๖๓๔-๐๙-๔	๑,๐๐๐	๒๔
๙๒	แนฟทาเลน (Naphthalene)	๙๑-๒๐-๓	๑,๐๐๐	๔๘
๙๓	นิกเกิล (Nickel)	๗๔๔๐-๐๒-๐	๔๑,๐๐๐	๕.๐
๙๔	ไนโตรเบนซีน (Nitrobenzene)	๙๘-๙๕-๓	๔๖	๑.๒
๙๕	เอน-ไนโตรโซไดเฟนิลลามีน (N-Nitrosodiphenylamine)	๘๖-๓๐-๖	๓๓๕	๑๐
๙๖	เอน-ไนโตรโซได-เอ็น-โพรพิลเอมีน (N-Nitrosodi-n-propylamine)	๖๒๑-๖๔-๗	๐.๒	๐.๐๑

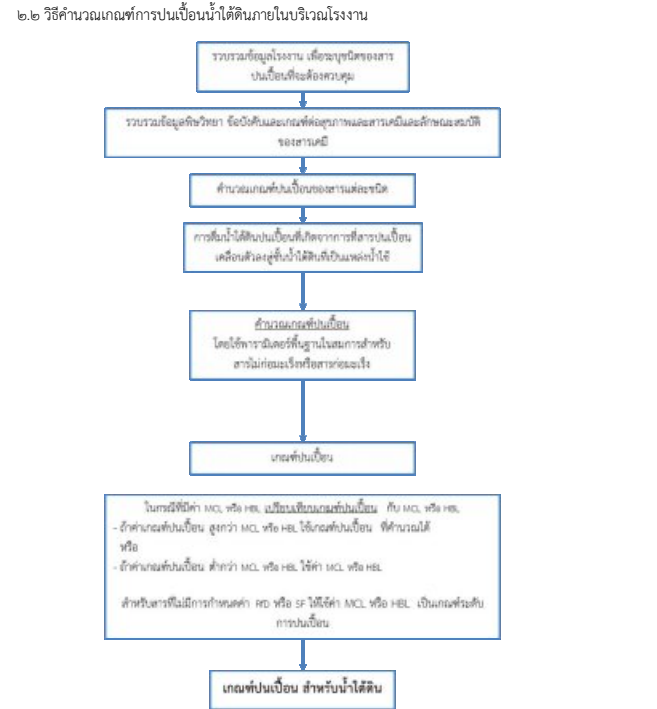
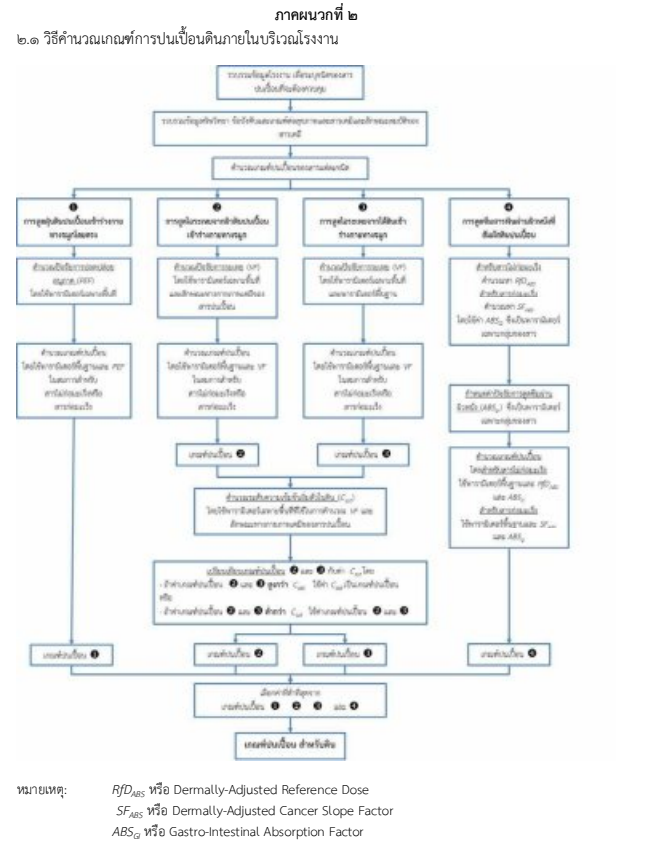
ลำดับที่	ชื่อสาร	เลขทะเบียน ชื่อเอส (CAS No.)	เกณฑ์การปนเปื้อน	
			ดิน (มก./กก.)	น้ำใต้ดิน (มก./ล.)
๘๗	พอลีคลอไรเนตไบฟีนิลส์ (Polychlorinated Biphenyls) หรือ พีซีบี (PCB)	๑๓๓๖-๓๖-๓	๑๐	๐.๑
๘๘	เพนตะคลอโรฟีนอล (Pentachlorophenol)	๘๗๘-๘๖-๕	๑๑๐	๐.๒
๙๙	ฟิแนนทรีน (Phenanthrene)	๘๕๕-๐๑-๔	๑,๐๐๐	๗๒
๑๐๐	ฟีนอล (Phenol)	๑๐๘-๙๕-๒	๑,๐๐๐	๗๒
๑๐๑	ไพรีน (Pyrene)	๑๒๙-๐๐-๐	๑,๐๐๐	๗๒
๑๐๒	ซีลีเนียม (Selenium)	๗๗๘๒-๘๔-๒	๑๐,๐๐๐	๑๒
๑๐๓	ซิลเวอร์ (Silver)	๗๔๔๐-๒๒-๔	๑,๐๐๐	๑๒
๑๐๔	สไตรีน (Styrene)	๑๐๐-๔๒-๕	๑,๗๐๐	๒๔
๑๐๕	๑,๑,๒,๒-เตตระคลอโรอีเทน (1,1,2,2-Tetrachloroethane)	๗๙๗-๓๔-๕	๘.๐	๐.๒
๑๐๖	เตตระคลอโรเอทิลีน (Tetrachloroethylene) หรือ เปอร์คลอโร เอทิลีน (Perchloroethylene)	๑๒๑-๑๘-๔	๑๙๐	๐.๙
๑๐๗	โทลูอีน (Toluene)	๑๐๘-๘๘-๓	๕๒๐	๕.๐
๑๐๘	ท็อกซาฟีน (Toxaphene)	๘๐๐-๑๓๕-๒	๑.๕	๐.๐๔
๑๐๙	ทีพีเอช (คาร์บอน _๕ -คาร์บอน _{๑๐}) (TPH (C ₅ - C _{๑๐})) หรือโททอลปิโตรเลียมไฮโดรคาร์บอน (คาร์บอน _๕ -คาร์บอน _{๑๐}) (Total Petroleum Hydrocarbon (C ₅ - C _{๑๐}))	-	๒๔	๑.๔
๑๑๐	ทีพีเอช (คาร์บอน _๘ - คาร์บอน _{๑๖}) (TPH (C ₈ - C _{1๖})) หรือโททอลปิโตรเลียมไฮโดรคาร์บอน (คาร์บอน _๘ - คาร์บอน _{๑๖}) (Total Petroleum Hydrocarbon (C ₈ - C _{1๖}))	-	๒๔	๑.๗
๑๑๑	ทีพีเอช (คาร์บอน _{๑๖} - คาร์บอน _{๓๕}) (TPH (C ₁₆ -C _{3๕})) หรือโททอลปิโตรเลียม ไฮโดรคาร์บอน (คาร์บอน _{๑๖} - คาร์บอน _{๓๕}) (Total Petroleum Hydrocarbon (C ₁₆ - C _{3๕}))	-	๘.๐	๐.๑
๑๑๒	๑,๒,๔-ไตรคลอโรเบนซีน (1,2,4-Trichlorobenzene)	๑๒๐-๘๒-๑	๑,๐๐๐	๒๔
๑๑๓	๑,๑,๑-ไตรคลอโรอีเทน (1,1,1-Trichloroethane)	๗๙๗-๕๕-๖	๑,๔๐๐	๐.๒

ลำดับที่	ชื่อสาร	เลขทะเบียน ชื่อเอส (CAS No.)	เกณฑ์การปนเปื้อน	
			ดิน (มก./กก.)	น้ำใต้ดิน (มก./ล.)
๑๑๔	๑,๑,๒-ไตรคลอโรอีเทน (1,1,2-Trichloroethane)	๗๙๗-๐๐-๕	๑๙	๐.๘
๑๑๕	ไตรคลอโรเอทิลีน (Trichloroethylene)	๗๙๗-๐๑-๖	๖๑	๔.๔
๑๑๖	๒,๔,๕-ไตรคลอโรฟีนอล (2,4,5-trichlorophenol)	๙๕๕-๙๕-๔	๑,๐๐๐	๒๔
๑๑๗	๒,๔,๖-ไตรคลอโรฟีนอล (2,4,6-Trichlorophenol)	๘๘๐-๖๖-๒	๑๕๑	๔.๔
๑๑๘	๑,๓,๕-ไตรเมทิลเบนซีน (1,3,5-Trimethylbenzene)	๑๐๘-๖๗-๘	๑๓๙	๑๒
๑๑๙	วานาเดียม (Vanadium)	๗๔๔๐-๖๒-๒	๑,๐๐๐	๑๗
๑๒๐	ไวนิลอะซิเตต (Vinyl acetate)	๑๐๘-๐๕-๔	๑,๐๐๐	๑๑๙
๑๒๑	ไวนิลคลอไรด์ (Vinyl chloride) หรือ คลอโรอีเทน (chloroethene)	๗๕๕-๐๑-๔	๘.๓	๐.๐๓
๑๒๒	เมตา-ไซลีน (m-Xylene)	๑๐๘-๓๘-๓	๒๑๐	๒๔
๑๒๓	ออโร-ไซลีน (o-Xylene)	๙๕๕-๙๗-๖	๒๑๐	๒๔
๑๒๔	พารา-ไซลีน (p-Xylene)	๑๐๖-๔๒-๓	๒๑๐	๒๔
๑๒๕	ไซลีน (ทั้งหมด) (Xylene (Total))	๑๓๓๐-๒๐-๗	๒๑๐	๒๔
๑๒๖	ซิงค์ หรือสังกะสี (Zinc)	๗๔๔๐-๖๖-๖	๑,๐๐๐	๑๐

* หน่วยเกณฑ์การปนเปื้อน คือ จำนวนเส้นใยต่อกรัม

หมายเหตุ

ในกรณีที่มีการปนเปื้อนของกรหหรือต่างให้เปรียบเทียบผลการวิเคราะห์ค่าที่เอชจากจุดเก็บตัวอย่างบ่อน้ำที่ใช้ในการติดตามตรวจสอบการปนเปื้อนกับผลการวิเคราะห์จากจุดเก็บตัวอย่างบ่อน้ำที่ใช้เป็นอ้างอิงบนทิศทางการไหลของน้ำใต้ดินในพื้นที่ โดยค่าที่เอชที่เปลี่ยนแปลงจะไม่เกินหนึ่งระดับ และไม่อยู่สูงกว่าค่าเกณฑ์อนุโมลสูงสุดของมาตรฐานคุณภาพน้ำบาดาลที่ใช้บริโภค คือ ๖.๕ - ๙.๒



๓.๑ ตารางบัญชีรายข้อสารปนเปื้อนและการจำแนกความเป็นอันตรายของสารปนเปื้อน
ของโรงงาน.....
ข้อมูล ณ วันที่.....

[illegible]

๑) ระบุที่มาของข้อมูล และหาความสัมพันธ์กว่าที่จะแสดงได้ในตารางให้จัดทำเป็นไปในแบบเพิ่มเติม

๒) กรณีเป็นสารก่อมะเร็งให้ระบุกลุ่มของสารก่อมะเร็งด้วย และพิจารณาเฉพาะสารในกลุ่มที่เกี่ยวข้องกับการเกิดมะเร็งในคน ดังนี้

๑) ตามระบบ IARC คือสารในกลุ่ม Group 1, Group 2A และ Group 2B

๒) ตามระบบ U.S. EPA คือสารในกลุ่ม A, Group B และ Group C

๓) หากมีการจำแนกมากกว่าที่จะแสดงได้ในตารางให้จัดทำเป็นไปในแบบเพิ่มเติม

ลงชื่อผู้แจ้งข้อมูล.....
()
ตำแหน่ง.....

[illegible]

๑) หากมีสารเคมีหรือสิ่งอื่นใดที่ใช้หรือเก็บรักษาภายในบริเวณโรงงานหรือเป็นของเสียภายในบริเวณโรงงาน ซึ่งอาจก่อให้เกิดอันตรายต่อสุขภาพอนามัยและสิ่งแวดล้อมมากกว่าที่จะแสดงได้ในการขอจัดทำเป็นใบแบบเพิ่มเติม

๒) หากมีสารเคมีหรือสิ่งอื่นใดที่ใช้หรือเก็บรักษาภายในบริเวณโรงงานหรือเป็นของเสียภายในบริเวณโรงงาน ซึ่งอาจก่อให้เกิดอันตรายต่อสุขภาพอนามัยและสิ่งแวดล้อม หลายครั้งรวมกัน ให้ระบุรายละเอียดสิ่งใดส่วนหนึ่งเป็นหมายเหตุ

ลงชื่อผู้แจ้งข้อมูล.....
(.....)
ตำแหน่ง.....

[illegible]

ลงชื่อผู้แจ้งข้อมูล.....
(.....)
ตำแหน่ง.....

ลงชื่อผู้แจ้งข้อมูล.....
(.....)
ตำแหน่ง.....

ภาคผนวก ข-6

มาตรฐานอาชีพอนามัยและความปลอดภัย

ประกาศกรมสวัสดิการและคุ้มครองแรงงาน

เรื่อง มาตรฐานระดับเสียงที่ยอมให้ลูกจ้างได้รับเฉลี่ยตลอดระยะเวลาการทำงานในแต่ละวัน

โดยที่กฎกระทรวงกำหนดมาตรฐานในการบริหาร จัดการ และดำเนินการด้านความปลอดภัย อาชีวอนามัย และสภาพแวดล้อมในการทำงานเกี่ยวกับความร้อน แสงสว่าง และเสียง พ.ศ. ๒๕๕๙ กำหนดให้นายจ้างต้องควบคุมระดับเสียงที่ลูกจ้างได้รับเฉลี่ยตลอดระยะเวลาการทำงานในแต่ละวัน มิให้เกินมาตรฐานตามที่อธิบดีประกาศกำหนด

อาศัยอำนาจตามความในข้อ ๘ แห่งกฎกระทรวงกำหนดมาตรฐานในการบริหาร จัดการ และดำเนินการด้านความปลอดภัย อาชีวอนามัย และสภาพแวดล้อมในการทำงานเกี่ยวกับความร้อน แสงสว่าง และเสียง พ.ศ. ๒๕๕๙ อธิบดีกรมสวัสดิการและคุ้มครองแรงงานจึงออกประกาศไว้ ดังต่อไปนี้

ข้อ ๑ ประกาศนี้เรียกว่า “ประกาศกรมสวัสดิการและคุ้มครองแรงงาน เรื่อง มาตรฐานระดับเสียงที่ยอมให้ลูกจ้างได้รับเฉลี่ยตลอดระยะเวลาการทำงานในแต่ละวัน”

ข้อ ๒ ประกาศนี้ให้ใช้บังคับเมื่อพ้นกำหนดเก้าสิบวันนับแต่วันประกาศในราชกิจจานุเบกษา

ข้อ ๓ นายจ้างต้องควบคุมระดับเสียงที่ลูกจ้างได้รับเฉลี่ยตลอดระยะเวลาการทำงานในแต่ละวัน (Time Weighted Average-TWA) มิให้เกินมาตรฐานตามตารางแนบท้ายประกาศ โดยหน่วยวัดระดับเสียงดังที่ใช้ในประกาศนี้ใช้หน่วยเป็น เดซิเบลเอ

ประกาศ ณ วันที่ ๑๓ ธันวาคม พ.ศ. ๒๕๖๐

อนันต์ชัย อุทัยพัฒนาชีพ

ผู้ตรวจราชการกระทรวง รักษาราชการแทน

อธิบดีกรมสวัสดิการและคุ้มครองแรงงาน

(ตารางแนบท้ายประกาศ)

ตารางมาตรฐานระดับเสียงที่ยอมให้ลูกจ้างได้รับเฉลี่ยตลอดระยะเวลาการทำงานในแต่ละวัน

ระดับเสียงเฉลี่ยตลอดเวลาการทำงาน (TWA) ไม่เกิน (เดซิเบลเอ)	ระยะเวลาการทำงานที่ได้รับเสียงต่อวัน*	
	ชั่วโมง	นาที
๘๒	๑๖	-
๘๓	๑๒	๔๒
๘๔	๑๐	๕
๘๕	๘	-
๘๖	๖	๒๑
๘๗	๕	๒
๘๘	๔	-
๘๙	๓	๑๑
๙๐	๒	๓๑
๙๑	๒	-
๙๒	๑	๓๕
๙๓	๑	๑๖
๙๔	๑	-
๙๕	-	๔๘
๙๖	-	๓๘
๙๗	-	๓๐
๙๘	-	๒๔
๙๙	-	๑๙
๑๐๐	-	๑๕
๑๐๑	-	๑๒
๑๐๒	-	๙
๑๐๓	-	๗.๕
๑๐๔	-	๖
๑๐๕	-	๕
๑๐๖	-	๔
๑๐๗	-	๓
๑๐๘	-	๒.๕
๑๐๙	-	๒
๑๑๐	-	๑.๕
๑๑๑	-	๑

หมายเหตุ * ระยะเวลาการทำงานที่ได้รับเสียงและระดับเสียงเฉลี่ยตลอดเวลาการทำงาน (TWA) ให้ใช้ค่ามาตรฐานที่กำหนดในตารางข้างต้นเป็นลำดับแรก หากไม่มีค่ามาตรฐานที่กำหนดตรงตามตารางให้คำนวณจากสูตรดังนี้

$$T = \frac{8}{2^{(L-85)/3}}$$

เมื่อ T หมายถึง เวลาการทำงานที่ยอมให้ได้รับเสียง (ชั่วโมง)

L หมายถึง ระดับเสียง (เดซิเบลเอ)

ในกรณีค่าระดับเสียงเฉลี่ยตลอดเวลาการทำงาน (TWA) ที่ได้จากการคำนวณมีเศษทศนิยมให้ตัดเศษทศนิยมออก



กฎกระทรวง

กำหนดมาตรฐานในการบริหาร จัดการ และดำเนินการด้านความปลอดภัย อาชีวอนามัย และสภาพแวดล้อมในการทำงานเกี่ยวกับความร้อน แสงสว่าง และเสียง

พ.ศ. ๒๕๕๙

อาศัยอำนาจตามความในมาตรา ๕ วรรคหนึ่ง และมาตรา ๘ วรรคหนึ่ง แห่งพระราชบัญญัติความปลอดภัย อาชีวอนามัย และสภาพแวดล้อมในการทำงาน พ.ศ. ๒๕๕๔ รัฐมนตรีว่าการกระทรวงแรงงาน ออกกฎกระทรวงไว้ดังต่อไปนี้

ข้อ ๑ ในกฎกระทรวงนี้

“อุณหภูมิเวตบัลบโกลบ” (Wet Bulb Globe Temperature - WBGT) หมายความว่า

(๑) อุณหภูมิที่วัดเป็นองศาเซลเซียสซึ่งวัดนอกอาคารที่ไม่มีแสงแดดหรือในอาคารมีระดับความร้อนเท่ากับ ๐.๗ เท่าของอุณหภูมิที่อ่านค่าจากเทอร์โมมิเตอร์กระเปาะเปียกตามธรรมชาติ (natural wet bulb thermometer) บวก ๐.๓ เท่าของอุณหภูมิที่อ่านค่าจากโกลบเทอร์โมมิเตอร์ (globe thermometer) หรือ

(๒) อุณหภูมิที่วัดเป็นองศาเซลเซียสซึ่งวัดนอกอาคารที่มีแสงแดด มีระดับความร้อนเท่ากับ ๐.๗ เท่าของอุณหภูมิที่อ่านค่าจากเทอร์โมมิเตอร์กระเปาะเปียกตามธรรมชาติ บวก ๐.๒ เท่าของอุณหภูมิที่อ่านค่าจากโกลบเทอร์โมมิเตอร์ และบวก ๐.๑ เท่าของอุณหภูมิที่อ่านค่าจากเทอร์โมมิเตอร์กระเปาะแห้ง (dry bulb thermometer)

“ระดับความร้อน” หมายความว่า อุณหภูมิเวตบัลบโกลบในบริเวณที่ลูกจ้างทำงานตรวจวัด โดยค่าเฉลี่ยในช่วงเวลาสองชั่วโมงที่มีอุณหภูมิเวตบัลบโกลบสูงสุดของการทำงานปกติ

“สภาวะการทำงาน” หมายความว่า สภาวะแวดล้อมซึ่งปรากฏอยู่ในบริเวณที่ทำงานของลูกจ้าง ซึ่งรวมถึงสภาพต่าง ๆ ในบริเวณที่ทำงาน เครื่องจักร อาคาร สถานที่ การระบายอากาศ ความร้อน แสงสว่าง เสียง ตลอดจนสภาพและลักษณะการทำงานของลูกจ้างด้วย

“งานเบา” หมายความว่า ลักษณะงานที่ใช้แรงน้อยหรือใช้กำลังงานที่ทำให้เกิดการเผาผลาญอาหารในร่างกายเกิน ๒๐๐ กิโลแคลอรีต่อชั่วโมง เช่น งานเขียนหนังสือ งานพิมพ์ดีด งานบันทึกข้อมูล งานเย็บจักร งานนั่งตรวจสอบผลิตภัณฑ์ งานประกอบชิ้นงานขนาดเล็ก งานบังคับเครื่องจักรด้วยเท้า การยืนคุมงาน

“งานปานกลาง” หมายความว่า ลักษณะงานที่ใช้แรงปานกลางหรือใช้กำลังงานที่ทำให้เกิดการเผาผลาญอาหารในร่างกายเกิน ๒๐๐ กิโลแคลอรีต่อชั่วโมง ถึง ๓๕๐ กิโลแคลอรีต่อชั่วโมง เช่น งานยก ลาก ดัน หรือเคลื่อนย้ายสิ่งของด้วยแรงปานกลาง งานตอกตะปู งานตะเบง งานขับรถบรรทุก งานขับรถแทรกเตอร์

“งานหนัก” หมายความว่า ลักษณะงานที่ใช้แรงมากหรือใช้กำลังงานที่ทำให้เกิดการเผาผลาญอาหารในร่างกายเกิน ๓๕๐ กิโลแคลอรีต่อชั่วโมง เช่น งานที่ใช้พลั่วตักหรือเครื่องมือลักษณะคล้ายกัน งานขุด งานเลื่อยไม้ งานเจาะไม้เนื้อแข็ง งานทุบโดยใช้ค้อนขนาดใหญ่ งานยก หรือเคลื่อนย้ายของหนัก ขึ้นที่สูงหรือที่ลาดชัน

หมวด ๑

ความร้อน

ข้อ ๒ ให้นายจ้างควบคุมและรักษาระดับความร้อนภายในสถานประกอบกิจการที่มีลูกจ้างทำงานอยู่ให้เกินมาตรฐาน ดังต่อไปนี้

(๑) งานที่ลูกจ้างทำในลักษณะงานเบาต้องมีมาตรฐานระดับความร้อนไม่เกินค่าเฉลี่ยอุณหภูมิเวตบัลบโกลบ ๓๔ องศาเซลเซียส

(๒) งานที่ลูกจ้างทำในลักษณะงานปานกลางต้องมีมาตรฐานระดับความร้อนไม่เกินค่าเฉลี่ยอุณหภูมิเวตบัลบโกลบ ๓๒ องศาเซลเซียส

(๓) งานที่ลูกจ้างทำในลักษณะงานหนักต้องมีมาตรฐานระดับความร้อนไม่เกินค่าเฉลี่ยอุณหภูมิเวตบัลบโกลบ ๓๐ องศาเซลเซียส

ข้อ ๓ ในกรณีที่ภายในสถานประกอบกิจการมีแหล่งความร้อนที่อาจเป็นอันตราย ให้นายจ้างติดป้ายหรือประกาศเตือนอันตรายในบริเวณดังกล่าว โดยให้ลูกจ้างสามารถมองเห็นได้ชัดเจน

ในกรณีที่บริเวณการทำงานตามวรรคหนึ่งมีระดับความร้อนเกินมาตรฐานที่กำหนดในข้อ ๒ ให้นายจ้างดำเนินการปรับปรุงหรือแก้ไขสภาวะการทำงานทางด้านวิศวกรรม เพื่อควบคุมระดับความร้อนให้เป็นไปตามมาตรฐาน และจัดให้มีการปิดประกาศและเอกสารหรือหลักฐานในการดำเนินการปรับปรุง หรือแก้ไขดังกล่าวไว้ เพื่อให้พนักงานตรวจความปลอดภัยสามารถตรวจสอบได้

ในกรณีที่ไม่สามารถดำเนินการให้เป็นไปตามวรรคสองได้ ให้นายจ้างจัดให้มีมาตรการควบคุมหรือลดภาระงาน และต้องจัดให้ลูกจ้างสวมใส่อุปกรณ์คุ้มครองความปลอดภัยส่วนบุคคลตามที่กำหนดไว้ในหมวด ๔ ตลอดเวลาที่ทำงาน

หมวด ๒

แสงสว่าง

ข้อ ๔ นายจ้างต้องจัดให้สถานประกอบกิจการมีความเข้มของแสงสว่างไม่ต่ำกว่ามาตรฐานที่อธิบดีประกาศกำหนด

ข้อ ๕ นายจ้างต้องใช้หรือจัดให้มีฉาก แผ่นฟิล์มกรองแสง หรือมาตรการอื่นที่เหมาะสมและเพียงพอเพื่อป้องกันมิให้แสงตรงหรือแสงสะท้อนจากแหล่งกำเนิดแสงหรือดวงอาทิตย์ที่มีแสงจ้าส่องเข้ามัยนตาของลูกจ้างโดยตรงในขณะทำงาน ในกรณีที่มิอาจป้องกันได้ ต้องจัดให้ลูกจ้างสวมใส่อุปกรณ์คุ้มครองความปลอดภัยส่วนบุคคลตามที่กำหนดไว้ในหมวด ๔ ตลอดเวลาที่ทำงาน

ข้อ ๖ ในกรณีที่ลูกจ้างต้องทำงานในสถานที่มืด ทึบ และคับแคบ เช่น ในถ้ำ อุโมงค์ หรือในที่ที่มีลักษณะเช่นว่านั้น นายจ้างต้องจัดให้มีอุปกรณ์ส่องแสงสว่างที่เหมาะสมแก่สภาพและลักษณะงาน โดยอาจเป็นชนิดที่ติดอยู่ในพื้นที่ทำงานหรือติดที่ตัวบุคคลได้ หากไม่สามารถจัดหาหรือดำเนินการได้ ต้องจัดให้ลูกจ้างสวมใส่อุปกรณ์คุ้มครองความปลอดภัยส่วนบุคคลตามที่กำหนดไว้ในหมวด ๔ ตลอดเวลาที่ทำงาน

หมวด ๓

เสียง

ข้อ ๗ นายจ้างต้องควบคุมระดับเสียงมิให้ลูกจ้างได้รับสัมผัสเสียงในบริเวณสถานประกอบกิจการที่มีระดับเสียงสูงสุด (peak sound pressure level) ของเสียงกระทบหรือเสียงกระทบ (impact or impulse noise) เกิน ๑๔๐ เดซิเบล หรือได้รับสัมผัสเสียงที่มีระดับเสียงดังต่อเนื่องแบบคงที่ (continuous steady noise) เกินกว่า ๑๑๕ เดซิเบล

ข้อ ๘ นายจ้างต้องควบคุมระดับเสียงที่ลูกจ้างได้รับเฉลี่ยตลอดเวลาการทำงานในแต่ละวัน (Time Weighted Average-TWA) มิให้เกินมาตรฐานตามที่อธิบดีประกาศกำหนด

ข้อ ๙ ภายในสถานประกอบกิจการที่สภาวะการทำงานมีระดับเสียงเกินมาตรฐานที่กำหนดในข้อ ๗ หรือมีระดับเสียงที่ลูกจ้างได้รับเกินมาตรฐานที่กำหนดในข้อ ๘ นายจ้างต้องให้ลูกจ้างหยุดทำงานจนกว่าจะได้ปรับปรุงหรือแก้ไขให้ระดับเสียงเป็นไปตามมาตรฐานที่กำหนด และให้นายจ้างดำเนินการปรับปรุงหรือแก้ไขทางด้านวิศวกรรม โดยการควบคุมที่ต้นกำเนิดของเสียงหรือทางผ่านของเสียง หรือบริหารจัดการเพื่อควบคุมระดับเสียงที่ลูกจ้างจะได้รับให้ไม่เกินมาตรฐานที่กำหนด และจัดให้มีการปิดประกาศและเอกสารหรือหลักฐานในการดำเนินการปรับปรุงหรือแก้ไขดังกล่าวไว้ เพื่อให้พนักงานตรวจความปลอดภัยสามารถตรวจสอบได้

ในกรณีที่ไม่สามารถดำเนินการตามวรรคหนึ่งได้ นายจ้างต้องจัดให้ลูกจ้างสวมใส่อุปกรณ์คุ้มครองความปลอดภัยส่วนบุคคลตามที่กำหนดไว้ในหมวด ๔ ตลอดเวลาที่ทำงาน เพื่อลดระดับเสียงที่สัมผัสในหูเมื่อสวมใส่อุปกรณ์คุ้มครองความปลอดภัยส่วนบุคคลแล้ว โดยให้อยู่ในระดับที่ไม่เกินมาตรฐานตามที่กำหนดไว้ในข้อ ๗ และข้อ ๘

การคำนวณระดับเสียงที่สัมผัสในหูเมื่อสวมใส่อุปกรณ์คุ้มครองความปลอดภัยส่วนบุคคลตามวรรคสองให้เป็นไปตามที่อธิบดีประกาศกำหนด

ข้อ ๑๐ ในบริเวณที่มีระดับเสียงเกินมาตรฐานที่กำหนดในข้อ ๗ หรือข้อ ๘ นายจ้างต้องจัดให้มีเครื่องหมายเตือนให้ใช้อุปกรณ์คุ้มครองความปลอดภัยส่วนบุคคลได้ให้ลูกจ้างเห็นได้โดยชัดเจน

ข้อ ๑๑ ในกรณีที่สภาวะการทำงานในสถานประกอบกิจการมีระดับเสียงที่ลูกจ้างได้รับเฉลี่ยตลอดระยะเวลาการทำงานแปดชั่วโมงตั้งแต่ ๘๕ เดซิเบลขึ้นไป ให้นายจ้างจัดให้มีมาตรการอนุรักษ์การได้ยินในสถานประกอบกิจการตามหลักเกณฑ์และวิธีการที่อธิบดีประกาศกำหนด

หมวด ๔

อุปกรณ์คุ้มครองความปลอดภัยส่วนบุคคล

ข้อ ๑๒ นายจ้างต้องจัดให้มีและดูแลให้ลูกจ้างใช้อุปกรณ์คุ้มครองความปลอดภัยส่วนบุคคลตามความเหมาะสมกับลักษณะงานตลอดเวลาที่ทำงาน ดังต่อไปนี้

(๑) งานที่มีระดับความร้อนเกินมาตรฐานที่กำหนด ให้สวมใส่ชุดแต่งกาย รองเท้า และถุงมือสำหรับป้องกันความร้อน

(๒) งานที่มีแสงตรงหรือแสงสะท้อนจากแหล่งกำเนิดแสงหรือดวงอาทิตย์ที่มีแสงจ้าส่องเข้ามัยนตาโดยตรง ให้สวมใส่แว่นตาลดแสงหรือกระจังหน้าลดแสง

(๓) งานที่ทำในสถานที่มืด ทึบ และคับแคบ ให้สวมใส่หมวกนิรภัยที่มีอุปกรณ์ส่องแสงสว่าง

(๔) งานที่มีระดับเสียงเกินมาตรฐานที่กำหนด ให้สวมใส่ปลั๊กอุดเสียงหรือที่ครอบหูลดเสียง

ข้อ ๑๓ ให้นายจ้างบำรุงรักษาอุปกรณ์คุ้มครองความปลอดภัยส่วนบุคคลให้อยู่ในสภาพที่ใช้งานได้อย่างปลอดภัย รวมทั้งจัดให้ลูกจ้างได้รับการฝึกอบรมเกี่ยวกับวิธีการใช้และบำรุงรักษาอุปกรณ์คุ้มครองความปลอดภัยส่วนบุคคล และเก็บหลักฐานการฝึกอบรมไว้ ณ สถานประกอบกิจการเพื่อให้พนักงานตรวจความปลอดภัยสามารถตรวจสอบได้

หมวด ๕

การตรวจวัดและวิเคราะห์สภาวะการทำงาน และการรายงานผล

ข้อ ๑๔ นายจ้างต้องจัดให้มีการตรวจวัดและวิเคราะห์สภาวะการทำงานเกี่ยวกับระดับความร้อน แสงสว่าง หรือเสียงภายในสถานประกอบกิจการ

หลักเกณฑ์ วิธีการตรวจวัด และการวิเคราะห์สภาวะการทำงานเกี่ยวกับระดับความร้อน แสงสว่าง หรือเสียง รวมทั้งระยะเวลาและประเภทกิจการที่ต้องดำเนินการให้เป็นไปตามที่อธิบดี ประกาศกำหนด

ในกรณีที่นายจ้างไม่สามารถตรวจวัดและวิเคราะห์สภาวะการทำงานตามวรรคหนึ่งได้ ต้องให้ผู้ที่ขึ้นทะเบียนตามมาตรา ๙ หรือนิติบุคคลที่ได้รับใบอนุญาตตามมาตรา ๑๑ แห่งพระราชบัญญัติความปลอดภัย อาชีวอนามัย และสภาพแวดล้อมในการทำงาน พ.ศ. ๒๕๕๔ เพื่อเป็นผู้ให้บริการในการตรวจวัดและวิเคราะห์สภาวะการทำงานเกี่ยวกับระดับความร้อน แสงสว่าง หรือเสียงภายในสถานประกอบกิจการ แล้วแต่กรณี เป็นผู้ดำเนินการแทน

ให้นายจ้างเก็บผลการตรวจวัดและวิเคราะห์สภาวะการทำงานดังกล่าวไว้ ณ สถานประกอบกิจการ เพื่อให้พนักงานตรวจความปลอดภัยสามารถตรวจสอบได้

ข้อ ๑๕ ให้นายจ้างจัดทำรายงานผลการตรวจวัดและวิเคราะห์สภาวะการทำงานตามแบบที่อธิบดีประกาศกำหนด พร้อมทั้งส่งรายงานผลดังกล่าวต่ออธิบดีหรือผู้ซึ่งอธิบดีมอบหมายภายในสามสิบวัน นับแต่วันที่เสร็จสิ้นการตรวจวัด และเก็บรายงานผลการตรวจวัดและวิเคราะห์สภาวะการทำงานดังกล่าวไว้ ณ สถานประกอบกิจการ เพื่อให้พนักงานตรวจความปลอดภัยสามารถตรวจสอบได้

หมวด ๖

การตรวจสุขภาพและการรายงานผล

ข้อ ๑๖ ให้นายจ้างจัดให้มีการตรวจสุขภาพลูกจ้างที่ทำงานในสภาวะการทำงานที่อาจได้รับอันตรายจากความร้อน แสงสว่าง หรือเสียง และรายงานผล รวมทั้งดำเนินการที่เกี่ยวข้องกับการตรวจสุขภาพของลูกจ้างตามพระราชบัญญัติความปลอดภัย อาชีวอนามัย และสภาพแวดล้อมในการทำงาน พ.ศ. ๒๕๕๔

บทเฉพาะกาล

ข้อ ๑๗ ให้ผู้ซึ่งขึ้นทะเบียนเป็นผู้รับรองรายงานการตรวจวัดและวิเคราะห์สภาวะการทำงานกับกรมสวัสดิการและคุ้มครองแรงงานตามกฎหมายกระทรวงกำหนดมาตรฐานในการบริหารและการจัดการด้านความปลอดภัย อาชีวอนามัย และสภาพแวดล้อมในการทำงานเกี่ยวกับความร้อน แสงสว่าง และเสียง พ.ศ. ๒๕๔๙ มีสิทธิดำเนินการตรวจวัดและวิเคราะห์สภาวะการทำงานเกี่ยวกับระดับความร้อน แสงสว่าง หรือเสียงภายในสถานประกอบกิจการตามข้อ ๑๔ ต่อไปจนกว่าการขึ้นทะเบียนจะสิ้นสุดอายุ

ในกรณีที่ไม่มีผู้ซึ่งขึ้นทะเบียนตามมาตราหนึ่ง และยังไม่มีการออกกฎกระทรวงกำหนดรายละเอียดของบุคคลที่จะขอขึ้นทะเบียนหรือนิติบุคคลที่จะขอรับใบอนุญาตตามมาตรา ๙ หรือมาตรา ๑๑ แห่งพระราชบัญญัติความปลอดภัย อาชีวอนามัย และสภาพแวดล้อมในการทำงาน พ.ศ. ๒๕๕๔ เพื่อเป็นผู้ให้บริการในการตรวจวัดและวิเคราะห์สภาวะการทำงานเกี่ยวกับระดับความร้อน แสงสว่าง

หรือเสียงภายในสถานประกอบกิจการ แล้วแต่กรณี ให้ผู้ซึ่งสำเร็จการศึกษาไม่ต่ำกว่าระดับปริญญาตรี สาขาอาชีวอนามัย หรือเทียบเท่า ที่เคยขึ้นทะเบียนตามกฎหมายกระทรวงกำหนดมาตรฐานในการบริหารและการจัดการด้านความปลอดภัย อาชีวอนามัย และสภาพแวดล้อมในการทำงานเกี่ยวกับความร้อน แสงสว่าง และเสียง พ.ศ. ๒๕๔๙ หรือให้ผู้ซึ่งสำเร็จการศึกษาไม่ต่ำกว่าระดับปริญญาตรี สาขาอาชีวอนามัย หรือเทียบเท่า และมีประสบการณ์เป็นผู้รับรองรายงานการตรวจวัดและวิเคราะห์สภาวะการทำงานไม่น้อยกว่าสามปี สามารถดำเนินการตรวจวัดแทนผู้ทำการตรวจวัดตามกฎหมายกระทรวงนี้ไปพลางก่อนได้

ข้อ ๑๘ กรณีที่นายจ้างทำการตรวจวัดและวิเคราะห์สภาวะการทำงานเกี่ยวกับระดับความร้อน แสงสว่าง หรือเสียงภายในสถานประกอบกิจการตามกฎหมายกระทรวงกำหนดมาตรฐานในการบริหารและการจัดการด้านความปลอดภัย อาชีวอนามัย และสภาพแวดล้อมในการทำงานเกี่ยวกับความร้อน แสงสว่าง และเสียง พ.ศ. ๒๕๔๙ ก่อนที่กฎกระทรวงนี้จะมิผลใช้บังคับ และมีระยะเวลายังไม่ครบหนึ่งปีนับแต่วันที่ทำการตรวจวัด ให้ถือว่านายจ้างได้ดำเนินการตรวจวัดตามกฎหมายกระทรวงนี้แล้ว จนกว่าจะครบระยะเวลานั้นปี

ให้ไว้ ณ วันที่ ๗ ตุลาคม พ.ศ. ๒๕๕๙
พลเอก ศิริชัย ดิษฐกุล
รัฐมนตรีว่าการกระทรวงแรงงาน

หมายเหตุ :- เหตุผลในการประกาศใช้กฎกระทรวงฉบับนี้ คือ โดยที่มาตรา ๘ วรรคหนึ่ง แห่งพระราชบัญญัติความปลอดภัย อาชีวอนามัย และสภาพแวดล้อมในการทำงาน พ.ศ. ๒๕๕๔ บัญญัติให้รัฐมนตรีว่าการกระทรวงแรงงานมีอำนาจออกกฎกระทรวงกำหนดให้นายจ้างบริหาร จัดการ และดำเนินการด้านความปลอดภัย อาชีวอนามัย และสภาพแวดล้อมในการทำงาน ซึ่งในการทำงานเกี่ยวกับความร้อน แสงสว่าง และเสียง สมควรจะต้องมีระบบการบริหาร จัดการ และดำเนินการด้านความปลอดภัย อาชีวอนามัย และสภาพแวดล้อมในการทำงานที่ได้มาตรฐาน อันจะทำให้ลูกจ้างมีความปลอดภัยในการทำงานเกี่ยวกับความร้อน แสงสว่าง และเสียงยิ่งขึ้น จึงจำเป็นต้องออกกฎกระทรวงนี้



ประกาศกระทรวงมหาดไทย
เรื่อง ความปลอดภัยในการทำงานเกี่ยวกับภาวะแวดล้อม
(สารเคมี)

อาศัยอำนาจตามความในข้อ 2 (7) แห่งประกาศของคณะปฏิวัติ ฉบับที่ 103 ลงวันที่ 16 มีนาคม 2515
กระทรวงมหาดไทยจึงกำหนดสวัสดิการเกี่ยวกับสุขภาพอนามัยและความปลอดภัยสำหรับลูกจ้างไว้ ดังต่อไปนี้

ความทั่วไป

- ข้อ 1 ในประกาศนี้
- “เส้นใย” หมายความว่า สารที่มีลักษณะเหนียวและยาวคล้ายเส้นด้าย มีต้นกำเนิดจาก แร่ พืช สัตว์ หรือใยสังเคราะห์
- “ฝุ่น” หมายความว่า อนุภาคของแข็งที่สามารถฟุ้งกระจาย ปลิ่ว หรือลอยอยู่ในอากาศได้
- “ละออง” หมายความว่า อนุภาคของเหลวที่สามารถลอยอยู่ในอากาศได้
- “ฟุ้ง” หมายความว่า อนุภาคของแข็งที่เกิดขึ้นจากการรวมตัวของไอของสารและสามารถลอยอยู่ในอากาศได้
- “แก๊ส” หมายความว่า ของไหลมีปริมาตรหรือรูปทรงไม่แน่นอนที่สามารถฟุ้งกระจาย และเปลี่ยนสภาพเป็นของเหลวหรือของแข็งได้ โดยการเพิ่มความดันหรือลดอุณหภูมิ
- “ไอเคมี” หมายความว่า ไอที่เกิดขึ้นจากสารเคมีที่เป็นของเหลวหรือของแข็งในสภาวะปกติ
- “นายจ้าง” หมายความว่า ผู้ซึ่งตกลงรับลูกจ้างเข้าทำงานโดยจ่ายค่าจ้างให้ และหมายความรวมถึงผู้ซึ่งได้รับมอบหมายให้ทำงานแทนนายจ้าง ในกรณีที่นายจ้างเป็นนิติบุคคล หมายความว่าผู้มีอำนาจกระทำการแทนนิติบุคคลนั้น และหมายความรวมถึงผู้ซึ่งได้รับมอบหมายให้ทำงานแทนผู้มีอำนาจกระทำการแทนนิติบุคคล
- “ลูกจ้าง” หมายความว่า ผู้ซึ่งตกลงทำงานให้แก่นายจ้างเพื่อรับค่าจ้างไม่ว่าจะเป็นผู้รับค่าจ้างด้วยตนเองหรือไม่ก็ตามและหมายความรวมถึงลูกจ้างประจำและลูกจ้างชั่วคราวแต่ไม่รวมถึงลูกจ้างซึ่งทำงานเกี่ยวกับงานบ้าน
- “ลูกจ้างประจำ” หมายความว่า ลูกจ้างซึ่งนายจ้างตกลงจ้างไว้เป็นการประจำ เพื่อทำงานอันมีลักษณะเป็นครั้งคราว เป็นการจร หรือเป็นไปตามฤดูกาล

หมวด 1

สารเคมี

ข้อ 2 ตลอดระยะเวลาทำงานปกติภายในสถานที่ประกอบการที่ลูกจ้างทำงานจะมีปริมาณความเข้มข้นของสารเคมีในบรรยากาศของการทำงานโดยเฉลี่ยเกินกว่าที่กำหนดไว้ในตารางหมายเลข 1 ห้ามประกาศนี้มีได้

ประกาศในราชกิจจานุเบกษา เล่ม 94 ตอนที่ 64 วันที่ 12 กรกฎาคม 2520

ข้อ 3 ไม่ว่าระยะเวลาใดของการทำงานปกติ ห้ามมิให้นายจ้างให้ลูกจ้างทำงานในที่ที่มีปริมาณความเข้มข้นของสารเคมีเกินกว่าที่กำหนดไว้ในตารางหมายเลข 2 ห้ามประกาศนี้

ข้อ 4 ห้ามมิให้นายจ้างให้ลูกจ้างทำงานในที่ที่มีปริมาณความเข้มข้นของสารเคมีเกินกว่าที่กำหนดไว้ในตารางหมายเลข 3 ห้ามประกาศนี้

ข้อ 5 ห้ามมิให้นายจ้างให้ลูกจ้างทำงานในที่ที่มีปริมาณฝุ่นแบริในบรรยากาศของการทำงานตลอดระยะเวลาการทำงานปกติโดยเฉลี่ยเกินกว่าที่กำหนดไว้ในตารางหมายเลข 4 ห้ามประกาศนี้

ข้อ 6 ภายในสถานที่ประกอบการที่มีการใช้สารเคมีที่กำหนดไว้ในตารางหมายเลข 1, 2, 3 หรือ 4 ซึ่งสภาพของการใช้นั้นอาจเป็นอันตรายต่อผู้ใช้หรือผู้ถือใบอนุญาต ให้นายจ้างจัดห้องหรืออาคารสำหรับการใช้สารเคมีไว้โดยเฉพาะ

ข้อ 7 ในกรณีที่ยากในสถานที่ประกอบการที่มีสารเคมีหรือฝุ่นแบริฟุ้งกระจายสู่บรรยากาศของการทำงานเกินกว่าที่กำหนดไว้ในตารางหมายเลข 1, 2, 3, หรือ 4 ให้นายจ้างดำเนินการแก้ไขหรือปรับปรุงเพื่อลดความเข้มข้นของสารเคมี หรือปริมาณฝุ่นแบริมิให้เกินกว่าที่กำหนดไว้ในตารางดังกล่าวแล้ว หากแก้ไขหรือปรับปรุงไม่ได้ นายจ้างจะต้องจัดให้ลูกจ้างสวมใส่อุปกรณ์คุ้มครองความปลอดภัยส่วนบุคคล ตามมาตรฐานที่กำหนดไว้ในหมวด 2 ตลอดเวลาที่ลูกจ้างทำงานเกี่ยวกับสารเคมีที่มีลักษณะหรือปริมาณที่อาจเป็นอันตรายต่อสุขภาพร่างกายของลูกจ้างดังต่อไปนี้

- (1) ฝุ่น ละออง ฟุ้ง แก๊ส หรือไอเคมีต้องสวมใส่ที่กรองอากาศหรือเครื่องช่วยหายใจที่เหมาะสม
- (2) สารเคมีในรูปของของเหลวที่เป็นพิษ ต้องสวมใส่ถุงมือยาง รองเท้าพื้นยางหุ้มแข้ง กระบังหน้าชนิดใสและที่กันสารเคมีกระเด็นอุดกรังกาย
- (3) สารเคมีในรูปของของแข็งที่เป็นพิษ ต้องสวมใส่ถุงมือยางและรองเท้าพื้นยางหุ้มส้น

หมวด 2

มาตรฐานเกี่ยวกับอุปกรณ์คุ้มครองความปลอดภัยส่วนบุคคล

ข้อ 8 ถุงมือยางต้องทำด้วยยางหรือวัสดุอื่นที่คล้ายกัน มีความยาวหุ้มถึงข้อมือ มีลักษณะใช้สวมกับข้อมือได้ทุกนิ้ว มีความเหนียวไม่ฉีกขาดง่าย สามารถกันน้ำและสารเคมีได้

ข้อ 9 รองเท้ายางหุ้มแข้ง ต้องทำด้วยยางหรือยางผสมวัสดุอื่น เมื่อสวมแล้วมีความสูงไม่น้อยกว่าครึ่งแข้ง ไม่ฉีกขาดง่าย สามารถกันน้ำและสารเคมีได้

ข้อ 10 กระบังหน้าชนิดใส ตัวกระบังต้องทำด้วยพลาสติกใสหรือวัสดุอื่นที่มีลักษณะคล้ายกันมองเห็นได้ชัด สามารถป้องกันอันตรายจากสารเคมีกระเด็นหรือกรดและทนแรงกระแทกได้ ตัวครอบต้องมียุ่กับท้ายกระบังและต้องไม่ติดไฟฟ้า

ข้อ 11 ที่กรองอากาศสำหรับใช้ครอบจมูกและปากกันสารเคมี ต้องสามารถลดปริมาณความเข้มข้นของสารเคมีมิให้เกินกว่าที่กำหนดไว้ในตารางหมายเลข 1, 2 และ 3

ข้อ 12 ที่กรองอากาศสำหรับใช้ครอบจมูกและปากกันฝุ่นแบริ ต้องสามารถลดปริมาณฝุ่นแบริมิให้เกินกว่าที่กำหนดไว้ในตารางหมายเลข 4

ข้อ 13 เครื่องช่วยหายใจที่ใช้กับ ฟุ้ง แก๊ส หรือไอเคมี ต้องเป็นแบบหน้ากากครอบเต็มหน้าประเภทที่มีถังอากาศสำหรับหายใจอยู่ในตัวหรือประเภทที่มีท่ออากาศต่อมาจากที่อื่น

ข้อ 14 ที่กันอันตรายจากสารเคมีกระเด็น ต้องทำด้วยผ้าพลาสติก หนัง หนังสเทียม หรือวัสดุอื่นที่สามารถป้องกันอันตรายจากสารเคมีได้

หมวด 3

เบ็ดเตล็ด

ข้อ 15 ข้อกำหนดเกี่ยวกับสุขภาพอนามัยและความปลอดภัยที่กำหนดไว้ในประกาศนี้เป็นมาตรฐานขั้นต่ำที่จะต้องปฏิบัติเท่านั้น

ข้อ 16 งานใดที่มีลักษณะไม่เหมาะสมแก่การที่จะให้ลูกจ้างใช้อุปกรณ์คุ้มครองความปลอดภัยส่วนบุคคล ดังที่ระบุไว้ในประกาศนี้ นายจ้างอาจผ่อนผันให้ลูกจ้างระงับการใช้อุปกรณ์นั้นเฉพาะการปฏิบัติงานในลักษณะเช่นวั้นนั้นเป็นการชั่วคราวได้

ข้อ 17 ในกรณีที่พนักงานเจ้าหน้าที่ตรวจพบว่าสารเคมีในบริเวณสถานที่ประกอบการมิได้เป็นไปตามที่กำหนดไว้ในประกาศนี้ ให้พนักงานเจ้าหน้าที่ให้คำแนะนำแก่ผู้เป็นเจ้าของเป็นหนังสือให้นายจ้างปฏิบัติตามข้อกำหนดภายในระยะเวลาที่กำหนดไว้

ข้อ 18 ประกาศกระทรวงมหาดไทยฉบับนี้ให้ใช้บังคับเมื่อพ้นกำหนดหนึ่งร้อยแปดสิบวันนับแต่วันประกาศในราชกิจจานุเบกษาเป็นต้นไป

ประกาศ ณ วันที่ 30 พฤษภาคม 2520

คณิง ฉาไชย

รัฐมนตรีช่วยว่าการา รักษาการแทน

รัฐมนตรีว่าการกระทรวงมหาดไทย

บัญชีท้ายประกาศกระทรวงมหาดไทย
เรื่อง ความปลอดภัยในการทำงานเกี่ยวกับภาวะแวดล้อม (สารเคมี)

ตารางหมายเลข 1

ลำดับที่	ชื่อสารเคมี	ปริมาณสารเคมี	
		ส่วนในล้านส่วนโดยปริมาตร (p.p.m)	มิลลิกรัมต่ออากาศ 1 ลูกบาศก์เมตร (mg/m ³)
1.	อัลดริน (Aldrin)	-	0.25
2.	อะซิโนฟอส-เมทิล (Azinphos-methyl)	-	0.2
3.	คลอเดน (Chlordane)	-	0.5
4.	ดี ดี ดี (DDT)	-	1
5.	ดี ดี วี พี (DDVP)	-	1
6.	ไดคลอวอส (Dichlorvos)	-	1
7.	ดิลดริน (Dieldrin)	-	0.25
8.	ไดมेटิล 1, 2 ไดโบรม 2, 2 ไดคลอโรเอทิลฟอสเฟต (ไดโบรม) (Dimethyl 1, 2-dibromo 2, 2 dichloroethyl phosphate (Dibrom)	-	3
9.	เอนดริน (Endrin)	-	0.1
10.	แกูธอน (Guthion)	-	0.2
11.	ตะกั่วอาร์ซีน (Lead arsenate)	-	0.15
12.	ลินเดน (Lindane)	-	0.5
13.	มาลาไอออน (Malathion)	-	15
14.	เมทอกซีคลอ (Methoxychlor)	-	15
15.	นิโคติน (Nicotine)	-	0.5
16.	ซิสทอกซ์ (Systox)	-	0.1
17.	แคลเลียมและสารประกอบที่ละลายได้ (Thallium (Soluble compounds) as TI)	-	0.1
18.	ไทรัม (Tiram)	-	5
19.	ท็อกซาเฟน (Toxaphene)	-	0.5
20.	พาราไดออน (Parathion)	-	0.11
21.	ฟอสดริน (Phosdrin)	-	0.1
22.	ไพเรทริน (Pyrethrum)	-	5
23.	วาร์ฟาริน (Warfarin)	-	0.1
24.	คาร์บาริล (เซวิน (อาร์วี)) [Carbaryl (Sevin (R))]	-	5
25.	2, 4-ดี (2,4-D)	-	10
26.	พาราควอต (Paraquat)	-	0.5
27.	2, 4, 5 ที (2, 4,5 T)	-	10
28.	กรดน้ำส้ม (Acetic Acid)	10	25
29.	แอมโมเนีย (Ammonia)	50	35
30.	สารหนูและสารประกอบของสารหนู [Arsenic and Compounds (as As)]	-	0.5
31.	อาร์ซีน (Arsine)	0.05	0.2
32.	ไบฟีนอล (Biphenyl)	0.2	1
33.	บิฟีนอล เอ (Bisphenol A)	0.5	2.8
34.	คาร์บอนไดออกไซด์ (Carbon dioxide)	5,000	9,000

35.	คาร์บอนมอนอกไซด์ (Carbon monoxide)	50	55
36.	คลอรีน (Chlorine)	1	3
37.	คลอรีนไดออกไซด์ (Chlorine dioxide)	0.1	0.3
38.	ไครเมียมและสารประกอบของไครเมียม	-	1
39.	ฟลูออเจนแดง	-	0.1
40.	ฝุ่นหรือละอองของทองแดง	-	1
41.	ฝุ่นฝ้ายดิบ (Cotton dust (raw))	-	1
42.	ไซยาไนด์ (Cyanide as CN)	-	5
43.	เอทานอล เอทานอล (เอทานอล) [Ethyl alcohol (Ethanol)]	1,000	1,900
44.	ฟลูออไรด์ (Fluoride (as F))	-	2.5
45.	ฟลูออรีน (Fluorine)	0.1	0.2
46.	ไฮโดรเจนไซยาไนด์ (Hydrogen Cyanide)	10	11
47.	ฝุ่นเหล็กออกไซด์ (Iron Oxide Fume)	-	10
48.	เมทานอลแอลกอฮอล์ (เมทานอล) [Methyl alcohol (Methanol)]	200	260
49.	นิกเกิล คาร์ไบนิล (Nickel carbonyl)	0.001	0.007
50.	นิกเกิล ในรูปของโลหะและสารประกอบที่ละลายได้ (Nickel, Metal and Soluble Compounds, as Ni)	-	1
51.	กรดไนตริก (Nitric acid)	2	5
52.	ไนตริกออกไซด์ (Nitric oxide)	25	30
53.	ไนโตรเจนไดออกไซด์ (Nitrogen dioxide)	5	9
54.	ไนโตรเจนไดออกไซด์ (Nitroglycerin)	0.2	2
55.	โซเดียมไฮดรอกไซด์ (Sodium hydroxide)	-	2
56.	ซัลเฟอร์ไดออกไซด์ (Sulfur dioxide)	5	13
57.	กรดกำมะถัน (Sulfuric acid)	-	1
58.	เตตราเอทิลเลด [Tetraethyl lead (ad Pb)]	-	0.075
59.	เตตราเมทิลเลด [Tetraethyl lead (as Pb)]	-	0.07
60.	ดีบุก และสารประกอบอินทรีย์ของดีบุก	-	2
61.	ดีบุก และสารประกอบอินทรีย์ของดีบุก	-	0.1
62.	ฟีนอล (Phenol)	5	19
63.	ฟอสจีน (คาร์บอนิล คลอไรด์) [Phosgene (Carbonyl chloride)]	0.1	0.4
64.	ฟอสฟีน (Phosphine)	0.3	0.4
65.	กรดฟอสฟอริก (Phosphoric acid)	-	1
66.	ฟอสฟอรัส (เหลือง) [Phosphorus (yellow)]	-	0.1
67.	ฟอสฟอรัส เพนตะคลอไรด์ (Phosphorus pentachloride)	-	1
68.	ฟอสฟอรัส เพนตะซัลไฟด์ (Phosphorus pentasulfide)	-	1
69.	ฟอสฟอรัส ไตรคลอไรด์ (Phosphorus trichloride)	0.5	3
70.	ไซลีน (ไซลอล) [Xylene (Xylol)]	100	435
71.	ฝุ่นของสังกะสีคลอไรด์ (Zinc chloride fume)	-	1
72.	ฝุ่นของสังกะสีออกไซด์ (Zinc oxide fume)	-	5

ตารางหมายเลข 2

ลำดับที่	ชื่อสารเคมี	ปริมาณสารเคมี	
		ส่วนในล้านส่วน โดยปริมาตร (μg/μL)	มิลลิกรัมต่ออากาศ 1 ลูกบาศก์เมตร (mg/M ³)
1.	อัลลิล ไกลซิดิล อีเทอร์ (Allyl glycidyl ether (AGE))	10	45
2.	โบรอน ไตรฟลูออไรด์ (Boron Trifluoride)	1	3
3.	บิวทิลเอมีน (Butylamine)	5	15
4.	เทอเพอร์-บิวทิล โครเมต (Tert-Butyl chromate (as CrO ₃))	-	0.1
5.	คลอรีนไตรฟลูออไรด์ (Chlorine trifluoride)	0.1	0.4
6.	คลอโรอะเซทัลดีไฮด์ (Chloroacetaldehyde)	1	3
7.	คลอโรฟอร์ม (ไตรคลอโรมีเทน) (Chloroform (trichloromethane))	50	240
8.	ออร์โท-ไดคลอโรเบนซีน (o-Dichlorobenzene)	50	300
9.	ไดคลอโรเอทิล อีเธอร์ (Dichloroethyl ether)	15	90
10.	1,1-ไดคลอโร-1-ไนโตรเอเทน (1,1-Dichloro-1-nitroethane)	10	60
11.	ไดไกลซิดิล อีเทอร์ (ดีจีอี) (Diglycidyl ether (DGE))	0.5	2.8
12.	เอทิล เมอร์แคปแทน (Ethyl mercaptan)	10	25
13.	เอทิลีน ไกลคอลไดไนเตรต และ / หรือ ไนโตรไกลเซอริน (Ethylene glycol dinitrate and / on Nitroglycerin)	0.2	1
14.	ไฮโดรเจน คลอไรด์ (Hydrogen chloride)	5	7
15.	ไอโอดีน (Iodine)	0.1	1
16.	แมงกานีส (Manganese)	-	5
17.	เมทิลโบรมाइด์ (Methyl bromide)	20	80
18.	เมทิล เมอร์แคปแทน (Methyl mercaptan)	10	20
19.	แอลฟาเมทิล สไทรีน (α Methyl styrene)	100	480
20.	เมทิลีน บิสฟีนอล ไอโซไซยาเนต (เอ็ม ดี ไอ) (Methylene bisphenyl isocyanate (MDI))	0.02	0.2
21.	โมโนเมทิล ไฮดราซีน (Monomethyl hydrazine)	0.2	0.35
22.	เทรเพนนิล (Terphenyls)	1	9
23.	โทลูอีน-2,4-ไดไอโซไซยาเนต (Toluene-2,4-Diisocyanate)	0.02	0.14
24.	ไวนิล คลอไรด์ (Vinyl chloride)	1	2.8

ตารางหมายเลข 3

ลำดับ ที่	ชื่อสารเคมี	ปริมาณสารเคมี				ปริมาณความ เข้มข้นที่อาจยอม ให้มีได้
		ความเข้มข้นเฉลี่ย ตลอดระยะเวลา ทำงานปกติ	ปริมาณความเข้มข้นที่ยังอนุญาต ในช่วงเวลาที่จำกัด		ระยะเวลาที่กำหนด ให้ทำงานได้	
			ปริมาณความเข้มข้น	ระยะเวลาที่กำหนด		
1	เบนซีน (Benzene)	10 ส่วน/ล้านส่วน	50 ส่วน/ล้านส่วน	10 นาที	25 ส่วน/ล้านส่วน	
2	เบริลเลียมและสารประกอบเบริลเลียม (Beryllium and Beryllium compounds)	2 ไมโครกรัม/ ลูกบาศก์เมตร	25 ไมโครกรัม/ ลูกบาศก์เมตร	30 นาที	5 ไมโครกรัม/ ลูกบาศก์เมตร	
3	ฝุ่นแคดเมียม (Cadmium fume)	0.1 มิลลิกรัม/ ลูกบาศก์เมตร	-	-	0.3 มิลลิกรัม/ ลูกบาศก์เมตร	
4	ฝุ่นแคดเมียม (Cadmium dust)	0.2 มิลลิกรัม/ ลูกบาศก์เมตร	-	-	0.6 มิลลิกรัม/ ลูกบาศก์เมตร	
5	คาร์บอนไดซัลไฟด์ (Carbondsulfide)	20 ส่วน/ล้านส่วน	100 ส่วน/ล้านส่วน	30 นาที	30 ส่วน/ล้านส่วน	
6	คาร์บอนเตตระคลอไรด์ (Carbonotetrachloride)	10 ส่วน/ล้านส่วน	200 ส่วน/ล้านส่วน	5 นาทีในทุกช่วงเวลา 4 ชั่วโมง	25 ส่วน/ล้านส่วน	
7	เอทิลีน ไดโบรมाइด์ (Ethylene dibromide)	20 ส่วน/ล้านส่วน	50 ส่วน/ล้านส่วน	5 นาที	30 ส่วน/ล้านส่วน	
8	เอทิลีน ไดคลอไรด์ (Ethylene dichloride)	50 ส่วน/ล้านส่วน	200 ส่วน/ล้านส่วน	5 นาทีในทุกช่วงเวลา 3 ชั่วโมง	100 ส่วน/ล้านส่วน	
9	ฟอร์มัลดีไฮด์ (Formaldehyde)	3 ส่วน/ล้านส่วน	10ส่วน/ล้านส่วน	30 นาที	5 ส่วน/ล้านส่วน	
10	ฝุ่นฟลูออไรด์ (Fluoride as dust)	2.5 มิลลิกรัม/ ลูกบาศก์เมตร	-	-	-	
11	ตะกั่วและสารประกอบอินทรีย์ของตะกั่ว (Lead and its inorganic compounds)	0.2 มิลลิกรัม/ ลูกบาศก์เมตร	-	-	-	
12	เมทิล คลอไรด์ (Methyl chloride)	100 ส่วน/ล้านส่วน	300 ส่วน/ล้านส่วน	5 นาทีในทุกช่วงเวลา 3 ชั่วโมง	200 ส่วน/ล้านส่วน	
13	เมทิลีน คลอไรด์ (Methylene chloride)	500 ส่วน/ล้านส่วน	2,000ส่วน/ล้านส่วน	5 นาทีในทุกช่วงเวลา 2 ชั่วโมง	1,000 ส่วน/ ล้านส่วน	
14	ออร์แกนิก (แอลคิล) เมอร์คิวรี่ (Organo (alkyl) mercury))	0.01 มิลลิกรัม/ ลูกบาศก์เมตร	-	-	0.04 มิลลิกรัม/ ลูกบาศก์เมตร	
15	สไตรีน (Styrene)	100 ส่วน/ล้านส่วน	600 ส่วน/ล้านส่วน	5 นาทีในทุกช่วงเวลา 3 ชั่วโมง	200 ส่วน/ล้านส่วน	
16	ไตรคลอโร เอทิลีน (Trichloroethylene)	100 ส่วน/ล้านส่วน	300 ส่วน/ล้านส่วน	5 นาทีในทุกช่วงเวลา 2 ชั่วโมง	200 ส่วน/ล้านส่วน	
17	เตตระคลอโร เอทิลีน (Tetrachloroethylene)	100 ส่วน/ล้านส่วน	300ส่วน/ล้านส่วน	5 นาทีในทุกช่วงเวลา 3 ชั่วโมง	200 ส่วน/ล้านส่วน	
18	โทลูอีน (Toluene)	200 ส่วน/ล้านส่วน	500 ส่วน/ล้านส่วน	10 นาที	300 ส่วน/ล้านส่วน	
19	ไฮโดรเจน ซัลไฟด์ (Hydrogen sulfide)	-	50 ส่วน/ล้านส่วน	10 นาที	20 ส่วน/ล้านส่วน	
20	ปรอท (Mercury)	-	-	-	0.05 มิลลิกรัม/ ลูกบาศก์เมตร	
21	กรดโครมิก และเกลือโครเมตส์	-	-	-	0.1 มิลลิกรัม/ ลูกบาศก์เมตร	

ตารางหมายเลข 4

ลำดับที่	ชื่อสารเคมี	ประมาณฝุ่นแร่, เฉลี่ยตลอดระยะเวลาการทำงานปกติ	
		ส่วนอนุภาคต่อปริมาณของอากาศ 1 ลูกบาศก์ฟุต (Mppcf)	มิลลิกรัมต่ออากาศ 1 ลูกบาศก์เมตร (mg/M ³)
1.	ซิลิกา (Silica) - คริสตัลไลน์ (Crystalline) - ควอตซ์ (Quartz) ฝุ่นขนาดเล็กที่สามารถเข้าถึงและสะสมในถุงของปอดได้ (Respirable dust) - ควอตซ์ (Quartz) ฝุ่นทุกขนาด (Total dust) - คริสโตบาลิต (Cristobalite)	$\frac{250}{\% \text{ SiO}_2 + 5}$ - $\frac{1}{2} \left[\frac{250}{\% \text{ SiO}_2 + 5} \right]$	$\frac{10 \text{ mg/M}^3}{\% \text{ SiO}_2 + 2}$ $\frac{30 \text{ mg/M}^3}{\% \text{ SiO}_2 + 2}$ $\frac{1}{2} \left[\frac{10 \text{ mg/M}^3}{\% \text{ SiO}_2 + 2} \right]$
2.	แอมอร์ฟัส รวมทั้งแอมอร์ฟัสซิลิกา (Amorphus)	20	$\frac{80 \text{ mg/M}^3}{\% \text{ SiO}_2}$
3.	ซิลิเกต (ที่มีส่วนผสมซิลิกาต่ำกว่า 1%) (Silicates) - แอสเบสตอส (Asbestos) - เทรโมไลต์ (Tremolite) - ทอลด์ (Talc) พวกที่เป็นเส้นใย (Asbestos form) - ทอลด์ (Talc) พวกที่ไม่เป็นเส้นใย (non-asbestos form) - ไมกา (Mica) - โซปสโตน (Soapstone) - ปอร์ตแลนด์ซีเมนต์ (Portland cement) - กราไฟท์ (Graphite) - ฝุ่นถ่านหิน (Coal dust) ที่มี SiO ₂ น้อยกว่า 5% - ฝุ่นถ่านหิน (Coal dust) ที่มี SiO ₂ มากกว่า 5%	5* 5* 5* 20 20 20 50 15 - -	- - - - - - - - 24 mg/M ³ 10 mg/M ³ $\% \text{ SiO}_2 + 2$
4.	ฝุ่นที่ก่อให้เกิดความรำคาญ (Inert or Nuisance dust) - ฝุ่นขนาดเล็กที่สามารถเข้าถึงและสะสมในถุงของปอดได้ (Respirable dust) - ฝุ่นทุกขนาด (Total dust)	15 50	5 mg/M ³ 15 mg/M ³

* หมายถึง จำนวนเส้นใย/อากาศ 1 ลูกบาศก์เซนติเมตร