

## มาตรการป้องกันและแก้ไข ผลกระทบสิ่งแวดล้อมและ มาตรการติดตามตรวจสอบ คุณภาพสิ่งแวดล้อม

### 2.1 มาตรการป้องกันและแก้ไขผลกระทบสิ่งแวดล้อม

### 2.2 มาตรการติดตามตรวจสอบคุณภาพสิ่งแวดล้อม

2.2.1 คุณภาพอากาศ

2.2.2 ระดับเสียง

2.2.3 ค่าความสั่นสะเทือน

2.2.4 คุณภาพน้ำผิวดิน

2.2.5 คุณภาพน้ำใต้ดิน

2.2.6 คุณภาพอากาศในพื้นที่ทำงาน

2.2.7 ระดับความดังเสียง

จัดทำโดย

บริษัท ไมน์ เอ็นจิเนียริง คอนซัลแตนท์ จำกัด

โครงการทำเหมืองแร่หินอุตสาหกรรมชนิดหินปูน เพื่ออุตสาหกรรมก่อสร้าง  
ประทานบัตรที่ 30889/16512 ร่วมแผนผังโครงการทำเหมืองเดียวกันกับ  
ประทานบัตรที่ 30872/15719 ของบริษัท โรงโม่หินสุวรรณ จำกัด  
ตำบลนาขุนไกร อำเภอสรีสำโรง จังหวัดสุโขทัย

# บทที่ 2

## มาตรการป้องกันและแก้ไขผลกระทบสิ่งแวดล้อม และมาตรการติดตามตรวจสอบคุณภาพสิ่งแวดล้อม

### 2.1 มาตรการป้องกันและแก้ไขผลกระทบสิ่งแวดล้อม

บริษัท โรงโม่หินสุวรรณ จำกัด ได้มอบหมายให้บริษัท ไมน์ เอ็นจิเนียริง คอนซัลแตนท์ จำกัด ดำเนินการตรวจสอบผลการปฏิบัติตามมาตรการป้องกันและแก้ไขผลกระทบสิ่งแวดล้อม โครงการทำเหมืองแร่หินอุตสาหกรรมชนิดหินปูนเพื่ออุตสาหกรรมก่อสร้าง ประทานบัตรที่ 30889/16512 ร่วมแผนผังโครงการทำเหมืองเดียวกันกับประทานบัตรที่ 30872/15719 ของบริษัท โรงโม่หินสุวรรณ จำกัด ตั้งอยู่ที่ ตำบลนาขุนไกร อำเภอศรีสำโรง จังหวัดสุโขทัย ตามหนังสือที่ ทส 1009.2/9610 ลงวันที่ 14 มิถุนายน 2565 รายละเอียดดังตารางที่ 2-1 ถึงตารางที่ 2-3

ตารางที่ 2-1 มาตรการป้องกันและแก้ไขผลกระทบสิ่งแวดล้อมทั่วไป

เงื่อนไขตามมาตรการ	ผลการปฏิบัติตามมาตรการ	ปัญหา อุปสรรค ที่ไม่สามารถปฏิบัติตามมาตรการ และแนวทางแก้ไข	เอกสารอ้างอิง
1. ให้มีจุดรับเรื่องราวร้องทุกข์ความเดือดร้อนของประชาชนที่เกิดจากกิจกรรมการทำเหมืองแร่ และกิจกรรมที่เกี่ยวข้อง และในกรณีที่มีผู้ร้องเรียน ผู้ถือประทานบัตรจะต้องดำเนินการแก้ไขและให้ความช่วยเหลือด้วยความเป็นธรรม	<ul style="list-style-type: none"> <li>ผู้ถือประทานบัตรได้ติดตั้งกล่องรับเรื่องราวร้องทุกข์ความเดือดร้อนของประชาชนที่เกิดจากกิจกรรมการทำเหมืองแร่ และกิจกรรมที่เกี่ยวข้อง บริเวณสำนักงานโรงโม่หินของโครงการ กรณีที่มีผู้ร้องเรียน ผู้ถือประทานบัตรจะดำเนินการแก้ไขและให้ความช่วยเหลือด้วยความเป็นธรรม</li> </ul>	-	<ul style="list-style-type: none"> <li>เอกสารแนบ 3 รูปที่ 1</li> </ul>
2. ให้ดำเนินการตามแผนการปิดเหมืองและการฟื้นฟูพื้นที่จากการทำเหมืองแร่ ที่ได้เสนอไว้ในรายงานการประเมินผลกระทบสิ่งแวดล้อม พร้อมทั้งให้รายงานผลการดำเนินการฟื้นฟูตามประกาศกรมอุตสาหกรรมพื้นฐานและการเหมืองแร่ เรื่อง แนวทางบริหารจัดการกองทุนฟื้นฟูพื้นที่เหมืองแร่ตามมาตรการป้องกันและแก้ไขผลกระทบสิ่งแวดล้อมสำหรับโครงการเหมืองแร่ และประกอบในรายงานผลการปฏิบัติตามมาตรการป้องกันและแก้ไขผลกระทบสิ่งแวดล้อม ปีละ 1 ครั้ง	<ul style="list-style-type: none"> <li>ผู้ถือประทานบัตรได้ร่วมกับวิศวกรผู้ควบคุมของโครงการดำเนินการฟื้นฟูพื้นที่จากการทำเหมืองแร่ ที่ได้เสนอไว้ในรายงานการประเมินผลกระทบสิ่งแวดล้อม พร้อมทั้งจัดทำรายงานผลการดำเนินการฟื้นฟูตามประกาศกรมอุตสาหกรรมพื้นฐานและการเหมืองแร่ เรื่อง แนวทางบริหารจัดการกองทุนฟื้นฟูพื้นที่เหมืองแร่ตามมาตรการป้องกันและแก้ไขผลกระทบสิ่งแวดล้อมสำหรับโครงการเหมืองแร่ ครั้งล่าสุดในปี พ.ศ. 2566 และประกอบในรายงานผลการปฏิบัติตามมาตรการป้องกันและแก้ไขผลกระทบสิ่งแวดล้อม</li> </ul>	-	<ul style="list-style-type: none"> <li>เอกสารแนบ 4</li> </ul>
3. ผู้ถือประทานบัตรจะต้องวางหลักประกันการฟื้นฟูสภาพพื้นที่การทำเหมือง และเยียวยาผู้ได้รับผลกระทบจากการทำเหมืองแร่ตามประกาศคณะกรรมการแร่ เรื่อง การวางหลักประกันการฟื้นฟูสภาพพื้นที่การทำเหมืองและเยียวยาผู้ได้รับผลกระทบจากการทำเหมือง พ.ศ. 2562 หรือที่มีการปรับปรุงแก้ไขเพิ่มเติมภายหลัง	<ul style="list-style-type: none"> <li>ผู้ถือประทานบัตรได้วางหลักประกันการฟื้นฟูสภาพพื้นที่การทำเหมือง และเยียวยาผู้ได้รับผลกระทบจากการทำเหมืองแร่ ตามประกาศคณะกรรมการแร่ เรื่อง การวางหลักประกันการฟื้นฟูสภาพพื้นที่การทำเหมืองและเยียวยาผู้ได้รับผลกระทบจากการทำเหมือง พ.ศ. 2562</li> </ul>	-	<ul style="list-style-type: none"> <li>เอกสารแนบ 5</li> </ul>

เงื่อนไขตามมาตรการ	ผลการปฏิบัติตามมาตรการ	ปัญหา อุปสรรค ที่ไม่สามารถปฏิบัติตามมาตรการ และแนวทางแก้ไข	เอกสารอ้างอิง
4. ผู้ถือประทานบัตรจะต้องจัดทำประกันภัยความรับผิดชอบต่อชีวิต ร่างกาย ทรัพย์สินของบุคคลภายนอกกับนิติบุคคลที่ได้ใบอนุญาตประกอบธุรกิจประกันภัยที่จดทะเบียนในราชอาณาจักรตามประกาศคณะกรรมการแร่ เรื่อง การกำหนดวงเงินและการจัดทำประกันภัยความรับผิดชอบต่อชีวิต ร่างกาย ทรัพย์สินของบุคคลภายนอก พ.ศ. 2562	<ul style="list-style-type: none"> <li>ผู้ถือประทานบัตรได้จัดทำประกันภัยความรับผิดชอบต่อชีวิต ร่างกาย ทรัพย์สินของบุคคลภายนอกกับนิติบุคคลที่ได้ใบอนุญาตประกอบธุรกิจประกันภัยที่จดทะเบียนในราชอาณาจักรตามประกาศคณะกรรมการแร่ เรื่อง การกำหนดวงเงินและการจัดทำประกันภัยความรับผิดชอบต่อชีวิต ร่างกาย ทรัพย์สินของบุคคลภายนอก พ.ศ. 2562</li> </ul>	-	<ul style="list-style-type: none"> <li>เอกสารแนบ 6</li> </ul>
5. ผู้ถือประทานบัตรต้องจัดตั้ง “กองทุนพัฒนาหมู่บ้านรอบพื้นที่เหมืองแร่” ตามประกาศกรมอุตสาหกรรมพื้นฐานและการเหมืองแร่ เรื่อง แนวทางการบริหารจัดการกองทุนพัฒนาหมู่บ้านรอบพื้นที่เหมืองแร่ พ.ศ. 2559	<ul style="list-style-type: none"> <li>ผู้ถือประทานบัตรได้จัดสรรงบประมาณในการจัดตั้ง “กองทุนพัฒนาหมู่บ้านรอบพื้นที่เหมืองแร่” ตามประกาศกรมอุตสาหกรรมพื้นฐานและการเหมืองแร่ เรื่อง แนวทางการบริหารจัดการกองทุนพัฒนาหมู่บ้านรอบพื้นที่เหมืองแร่ พ.ศ. 2559</li> </ul>	-	<ul style="list-style-type: none"> <li>เอกสารแนบ 7</li> </ul>
6. ผู้ถือประทานบัตรจะต้องจัดตั้ง “กองทุนเฝ้าระวังสุขภาพ” ตามประกาศกรมอุตสาหกรรมพื้นฐานและการเหมืองแร่ เรื่อง แนวทางการบริหารจัดการกองทุนเฝ้าระวังสุขภาพสำหรับโครงการเหมืองแร่ พ.ศ. 2559	<ul style="list-style-type: none"> <li>ผู้ถือประทานบัตรได้จัดสรรงบประมาณในการจัดตั้ง “กองทุนเฝ้าระวังสุขภาพ” ตามประกาศกรมอุตสาหกรรมพื้นฐานและการเหมืองแร่ เรื่อง แนวทางการบริหารจัดการกองทุนเฝ้าระวังสุขภาพสำหรับโครงการเหมืองแร่ พ.ศ. 2559</li> </ul>	-	<ul style="list-style-type: none"> <li>เอกสารแนบ 8</li> </ul>
7. ในกรณีที่ผู้ถือประทานบัตรมีความจำเป็นต้องการเปลี่ยนแปลงรายละเอียดโครงการ หรือมาตรการป้องกันและแก้ไขผลกระทบสิ่งแวดล้อม และมาตรการติดตามตรวจสอบผลกระทบสิ่งแวดล้อมให้แตกต่างไปจากที่ได้เสนอไว้ในรายงานการประเมินผลกระทบสิ่งแวดล้อม ตามที่คณะกรรมการผู้ชำนาญการฯ ได้ให้ความเห็นชอบ	<ul style="list-style-type: none"> <li>ในกรณีที่ผู้ถือประทานบัตรมีความจำเป็นต้องเปลี่ยนแปลงรายละเอียดโครงการ หรือมาตรการป้องกันและแก้ไขผลกระทบสิ่งแวดล้อม และมาตรการติดตามตรวจสอบผลกระทบสิ่งแวดล้อมให้แตกต่างไปจากที่ได้เสนอไว้ในรายงานการประเมินผลกระทบสิ่งแวดล้อม ตามที่คณะกรรมการผู้ชำนาญการฯ ได้ให้ความเห็นชอบรายงาน</li> </ul>	-	-

เงื่อนไขตามมาตรการ	ผลการปฏิบัติตามมาตรการ	ปัญหา อุปสรรค ที่ไม่สามารถปฏิบัติตามมาตรการ และแนวทางแก้ไข	เอกสารอ้างอิง
<p>รายงานการประเมินผลกระทบสิ่งแวดล้อมแล้ว ภายหลังจากที่ได้รับอนุมัติหรืออนุญาตจากเจ้าหน้าที่ตามกฎหมายที่เกี่ยวข้องแล้ว ให้เสนอการเปลี่ยนแปลงให้กรมอุตสาหกรรมพื้นฐานและการเหมืองแร่พิจารณา ดังนี้</p> <ul style="list-style-type: none"> <li>- หากเห็นว่าการเปลี่ยนแปลงดังกล่าว ไม่กระทบต่อสาระสำคัญในรายงานฯ และเป็นมาตรการที่เกิดผลดีต่อสิ่งแวดล้อมมากกว่า หรือเทียบเท่ามาตรการที่กำหนดไว้ในรายงานฯ ให้หน่วยงานที่มีอำนาจอนุมัติ หรืออนุญาตรับจดทะเบียนการเปลี่ยนแปลงดังกล่าว พร้อมกับให้จัดทำสำเนาการเปลี่ยนแปลงที่รับจดทะเบียนไว้ ส่งให้สำนักงานนโยบายและแผนทรัพยากรธรรมชาติและสิ่งแวดล้อมเพื่อทราบ</li> <li>- หากเห็นว่าการเปลี่ยนแปลงกระทบต่อสาระสำคัญในรายงานฯ ให้หน่วยงานจัดส่งรายงานการเปลี่ยนแปลงรายละเอียดโครงการ หรือมาตรการฯ ให้สำนักงานนโยบายและแผนทรัพยากรธรรมชาติและสิ่งแวดล้อมเพื่อเสนอคณะกรรมการผู้ชำนาญการฯ คณะที่เกี่ยวข้องพิจารณา ให้ความเห็นชอบประกอบ แล้วหน่วยงานที่มีอำนาจในการอนุมัติ หรืออนุญาต แจ้งผลการแก้ไขเปลี่ยนแปลงให้สำนักงานนโยบายและแผนทรัพยากรธรรมชาติและสิ่งแวดล้อมทราบด้วย</li> </ul>	<p>การประเมินผลกระทบสิ่งแวดล้อมแล้ว ภายหลังจากที่ได้รับอนุมัติหรืออนุญาตจากเจ้าหน้าที่ตามกฎหมายที่เกี่ยวข้องแล้ว ผู้ถือประทานบัตรจะเสนอการเปลี่ยนแปลงให้กรมอุตสาหกรรมพื้นฐานและการเหมืองแร่พิจารณา</p>		

เงื่อนไขตามมาตรการ	ผลการปฏิบัติตามมาตรการ	ปัญหา อุปสรรค ที่ไม่สามารถปฏิบัติตามมาตรการ และแนวทางแก้ไข	เอกสารอ้างอิง
<p>8. ในระหว่างการทำเหมืองหากขุดพบโบราณวัตถุ หรือร่องรอยทางโบราณคดี ไม่ว่าจะเป็นภาพเขียนสีหรืออื่นๆ ที่มีความสำคัญทางประวัติศาสตร์จะต้องรายงานและขอความร่วมมือจากกรมศิลปากรหรือสำนักศิลปากรในท้องที่เข้าไปดำเนินการตรวจสอบพื้นที่ ทั้งนี้ ในระหว่างการสำรวจจะต้องหยุดการทำเหมืองชั่วคราว และหากพิสูจน์แล้วว่าเป็นแหล่งโบราณคดี ผู้ถือประทานบัตรจะต้องปฏิบัติตามเงื่อนไขของหน่วยงานที่เกี่ยวข้องโดยไม่มีข้อเรียกร้องใดๆ</p>	<ul style="list-style-type: none"> <li>● ในระหว่างการทำเหมืองหากขุดพบโบราณวัตถุ หรือร่องรอยทางโบราณคดี ไม่ว่าจะเป็นภาพเขียนสีหรืออื่นๆ ที่มีความสำคัญทางประวัติศาสตร์ ผู้ถือประทานบัตรจะรายงานและขอความร่วมมือกรมศิลปากรในท้องที่เข้าไปดำเนินการตรวจสอบพื้นที่ และจะปฏิบัติตามเงื่อนไขของหน่วยงานที่เกี่ยวข้องโดยไม่มีข้อเรียกร้องใดๆ</li> </ul>	-	-
<p>9. ให้เสนอรายงานผลการปฏิบัติตามมาตรการป้องกันและแก้ไขผลกระทบสิ่งแวดล้อม และมาตรการติดตามตรวจสอบคุณภาพสิ่งแวดล้อม ปีละ 2 ครั้ง โดยให้ปฏิบัติตามประกาศกระทรวงทรัพยากรธรรมชาติและสิ่งแวดล้อม เรื่อง หลักเกณฑ์ และวิธีการจัดทำรายงานผลการปฏิบัติตามมาตรการที่กำหนดไว้ในรายงานการประเมินผลกระทบสิ่งแวดล้อมซึ่งผู้ดำเนินการ หรือผู้ขออนุญาตจะต้องจัดทำเมื่อได้รับอนุญาตให้ดำเนินโครงการหรือกิจการแล้ว พ.ศ. 2561</p>	<ul style="list-style-type: none"> <li>● ผู้ถือประทานบัตรได้มอบหมายให้บริษัท ไมน์ เอ็นจิเนียริง คอนซัลแตนท์ จำกัด ดำเนินการตรวจวัดคุณภาพสิ่งแวดล้อมระหว่างวันที่ 1-4 เมษายน 2567 พร้อมทั้งรายงานผลการปฏิบัติตามมาตรการป้องกันและแก้ไขผลกระทบสิ่งแวดล้อม และมาตรการติดตามตรวจสอบคุณภาพสิ่งแวดล้อม ให้หน่วยงานที่เกี่ยวข้องพิจารณา</li> </ul>	-	-

ตารางที่ 2-2 มาตรการป้องกันและแก้ไขผลกระทบสิ่งแวดล้อมในระยะดำเนินการทำเหมือง

เงื่อนไขตามมาตรการ	ผลการปฏิบัติตามมาตรการ	ปัญหา อุปสรรค ที่ไม่สามารถปฏิบัติตามมาตรการ และแนวทางแก้ไข	เอกสารอ้างอิง
<b>ทรัพยากรสิ่งแวดล้อมทางกายภาพ</b>			
<b>1. ลักษณะภูมิประเทศ</b>			
1. ให้เปิดดำเนินการทำเหมืองตามแผนผังโครงการที่กำหนดไว้ อย่างเคร่งครัด	● วิศวกรผู้ควบคุมของโครงการได้ดำเนินการทำเหมืองตาม แผนผังโครงการที่กำหนดไว้อย่างเคร่งครัด	-	-
2. ให้กันเขตพื้นที่เว้นไม่ทำเหมืองในระยะ 10 เมตร รอบแนว เขตพื้นที่โครงการ เพื่อเป็นแนวกันชน (Buffer zone) ป้องกันผลกระทบต่อนพื้นที่ข้างเคียง	● วิศวกรผู้ควบคุมของโครงการได้กันเขตพื้นที่เว้นไม่ทำเหมือง ในระยะ 10 เมตร รอบแนวเขตพื้นที่โครงการ เพื่อเป็นแนว กันชน (Buffer zone) ป้องกันผลกระทบต่อนพื้นที่ข้างเคียง	-	● เอกสารแนบ 3 รูปที่ 2
3. ให้ออกแบบหน้าเหมืองให้มีลักษณะเป็นขั้นบันได (Benching Method) พร้อมทั้งตรวจสอบสภาพหน้า เหมืองให้อยู่ในสภาพที่ปลอดภัยจากการพังทลายก่อน เข้าปฏิบัติงานในแต่ละวัน โดยมีรายละเอียดดังนี้ - ผนังบ่อเหมืองทุกด้าน (ยกเว้นทิศตะวันออกเฉียงใต้) ออกแบบให้มีความลาดชันรวม (Overall slope) ไม่เกิน 60 องศา และออกแบบความลาดชันของหน้าเหมือง (Bench slope) ไม่เกิน 79 องศา การเดินหน้าเหมือง เมื่อสิ้นสุดขุดเขตบ่อเหมืองแล้วจะทิ้งความกว้างของขั้น ระดับเอาไว้กว้างประมาณ 5.0 เมตร ความสูงของขั้น ระดับ (Bench) 10 เมตร - ผนังบ่อเหมืองด้านทิศตะวันออกเฉียงใต้ ออกแบบให้มี ความลาดชันรวม (Overall slope) ไม่เกิน 45 องศา	● วิศวกรผู้ควบคุมของโครงการได้วางแผนและออกแบบหน้า เหมืองให้มีลักษณะเป็นขั้นบันได (Benching Method) พร้อมทั้งตรวจสอบสภาพหน้าเหมืองให้อยู่ในสภาพที่ ปลอดภัยก่อนเข้าปฏิบัติงานในแต่ละวัน	-	● เอกสารแนบ 3 รูปที่ 3

เงื่อนไขตามมาตรการ	ผลการปฏิบัติตามมาตรการ	ปัญหา อุปสรรค ที่ไม่สามารถปฏิบัติตามมาตรการ และแนวทางแก้ไข	เอกสารอ้างอิง
และออกแบบความลาดชันของหน้าเหมือง (Bench slope) ไม่เกิน 79 องศา การเดินหน้าเหมืองเมื่อสิ้นสุดขอบเขตบ่อเหมืองแล้วจะทิ้งความกว้างของชั้นระดับเอาไว้วางประมาณ 10 เมตร ความสูงของชั้นระดับ (Bench) 10 เมตร			
4. ให้จัดทำและดูแลป้ายขอบเขตพื้นที่โครงการ ขอบเขตการทำเหมือง และป้ายแสดงข้อมูลเกี่ยวกับโครงการ ได้แก่ หมายเลขประทานบัตร เนื้อที่ ระยะเวลาการทำเหมือง ผู้รับผิดชอบ และหมายเลขโทรศัพท์ที่สามารถติดต่อได้ บริเวณโครงการให้สามารถใช้งานได้ดีอยู่เสมอ เพื่อให้การตรวจสอบพื้นที่และการปฏิบัติงานบริเวณโครงการ	<ul style="list-style-type: none"> <li>ผู้ถือประทานบัตรได้จัดสรรงบประมาณในการจัดทำป้ายแสดงขอบเขตพื้นที่โครงการ ขอบเขตการทำเหมือง และป้ายแสดงข้อมูลเกี่ยวกับโครงการ ติดตั้งไว้บริเวณพื้นที่โครงการ เพื่อให้การตรวจสอบพื้นที่และการปฏิบัติงานบริเวณโครงการ</li> </ul>	-	<ul style="list-style-type: none"> <li>เอกสารแนบ 3 รูปที่ 4</li> </ul>
5. ให้ตรวจสอบเสถียรภาพหน้าเหมืองอยู่เสมอ หากพบว่าบริเวณใดไม่ปลอดภัยหรือมีโอกาสปังทลาย ให้ดำเนินการแก้ไขให้มีความปลอดภัยโดยเร็ว	<ul style="list-style-type: none"> <li>วิศวกรผู้ควบคุมของโครงการได้ตรวจสอบเสถียรภาพหน้าเหมืองอยู่เสมอ หากพบว่าบริเวณใดไม่ปลอดภัยหรือมีโอกาสปังทลาย จะดำเนินการแก้ไขให้มีความปลอดภัยโดยเร็ว</li> </ul>	-	-
6. ให้ปลูกไม้ยืนต้นโตเร็วหรือพันธุ์ไม้ท้องถิ่น บริเวณพื้นที่เว้นการทำเหมืองหรือพื้นที่ว่าง และบริเวณคันทำนบดิน พร้อมทั้งดูแลรักษาต้นไม้ที่ปลูกให้เจริญเติบโตอย่างสม่ำเสมอ หากพบว่าต้นไม้ตายหรือไม่เจริญเติบโตให้ทำการปลูกซ่อมแซมโดยทันที	<ul style="list-style-type: none"> <li>ผู้ถือประทานบัตรได้ดำเนินการปลูกไม้ยืนต้นโตเร็วบริเวณพื้นที่เว้นการทำเหมืองหรือพื้นที่ว่าง และบริเวณคันทำนบดิน พร้อมทั้งดูแลรักษาต้นไม้ที่ปลูกให้เจริญเติบโตอย่างสม่ำเสมอ หากพบว่าต้นไม้ตายจะทำการปลูกซ่อมแซมโดยทันที</li> </ul>	-	<ul style="list-style-type: none"> <li>เอกสารแนบ 3 รูปที่ 2 รูปที่ 5</li> </ul>



เงื่อนไขตามมาตรการ	ผลการปฏิบัติตามมาตรการ	ปัญหา อุปสรรค ที่ไม่สามารถปฏิบัติตามมาตรการ และแนวทางแก้ไข	เอกสารอ้างอิง
7. ให้ดำเนินการฟื้นฟูสภาพพื้นที่ทำเหมืองบริเวณที่ผ่านการทำเหมืองแร่ ตามแผนฟื้นฟูพื้นที่จากการทำเหมืองแร่ของโครงการอย่างเคร่งครัด พร้อมทั้งรายงานผลการดำเนินงานให้สำนักงานนโยบายและแผนทรัพยากรธรรมชาติและสิ่งแวดล้อม และกรมอุตสาหกรรมพื้นฐานและการเหมืองแร่ทราบทุก 1 ปี นับจากวันที่ได้รับอนุญาตประทานบัตร	<ul style="list-style-type: none"> <li>ผู้ถือประทานบัตรได้ร่วมกับวิศวกรผู้ควบคุมของโครงการดำเนินการฟื้นฟูพื้นที่จากการทำเหมืองแร่ ที่ได้เสนอไว้ในรายงานการประเมินผลกระทบสิ่งแวดล้อม พร้อมทั้งจัดทำรายงานผลการดำเนินงานให้สำนักงานนโยบายและแผนทรัพยากรธรรมชาติและสิ่งแวดล้อม และกรมอุตสาหกรรมพื้นฐานและการเหมืองแร่ทราบ ครึ่งล่าสุดในปี พ.ศ. 2566</li> </ul>	-	<ul style="list-style-type: none"> <li>เอกสารแนบ 4</li> </ul>
<b>2. คุณภาพอากาศ</b>			
1. ให้ดูแลต้นไม้ในบริเวณพื้นที่แนวเขตไม่ทำเหมือง เพื่อใช้เป็นแนวกรองฝุ่นซึ่งสามารถลดการฟุ้งกระจายของฝุ่นละอองจากพื้นที่หน้าเหมืองของโครงการ	<ul style="list-style-type: none"> <li>ผู้ถือประทานบัตรได้ดูแลต้นไม้ในบริเวณพื้นที่แนวเขตไม่ทำเหมือง เพื่อใช้เป็นแนวกรองฝุ่นซึ่งสามารถลดการฟุ้งกระจายของฝุ่นละอองจากพื้นที่หน้าเหมืองของโครงการ</li> </ul>	-	<ul style="list-style-type: none"> <li>เอกสารแนบ 3 รูปที่ 2 รูปที่ 5</li> </ul>
2. การเจาะรुरुเบิดจะต้องติดตั้งเครื่องมือดูดฝุ่นที่บริเวณหัวเจาะ พร้อมทั้งมีถังพักฝุ่นเพื่อป้องกันการฟุ้งกระจายของฝุ่นละอองในบรรยากาศ	<ul style="list-style-type: none"> <li>ในการเจาะรुरुเบิด พนักงานเจาะรुरुเบิดได้ติดตั้งเครื่องมือดูดฝุ่นที่บริเวณหัวเจาะ พร้อมทั้งมีถังพักฝุ่นเพื่อป้องกันการฟุ้งกระจายของฝุ่นละอองในบรรยากาศ</li> </ul>	-	<ul style="list-style-type: none"> <li>เอกสารแนบ 3 รูปที่ 6</li> </ul>
3. จัดให้มีรถบรรทุกน้ำคอยฉีดพรมน้ำที่บริเวณหน้าเหมืองเส้นทางลำเลียงขนส่งแร่ และบริเวณพื้นที่โรงโม่หิน เพื่อป้องกันและลดการฟุ้งกระจายของฝุ่นละออง อย่างน้อยวันละ 3-4 ครั้ง หรือตามสภาพอากาศในแต่ละวัน รวมทั้งทำความสะอาดผิวถนนบริเวณหน้าโรงโม่หินและหั่นดูแลสภาพผิวถนนให้มีสภาพดีอยู่เสมอ	<ul style="list-style-type: none"> <li>การดำเนินการของโครงการได้มีมาตรการลดผลกระทบด้านการฟุ้งกระจายของฝุ่นละอองจากการขนส่งแร่ภายในพื้นที่โครงการ โดยได้ฉีดพรมน้ำที่บริเวณหน้าเหมือง เส้นทางลำเลียงขนส่งแร่ และบริเวณพื้นที่โรงโม่หิน เพื่อป้องกันและลดการฟุ้งกระจายของฝุ่นละออง วันละ 3-4 ครั้ง หรือตามสภาพอากาศในแต่ละวัน รวมทั้งทำความสะอาดผิวถนนบริเวณหน้าโรงโม่หินและหั่นดูแลสภาพผิวถนนให้มีสภาพดีอยู่เสมอ</li> </ul>	-	<ul style="list-style-type: none"> <li>เอกสารแนบ 3 รูปที่ 7 รูปที่ 8</li> </ul>

เงื่อนไขตามมาตรการ	ผลการปฏิบัติตามมาตรการ	ปัญหา อุปสรรค ที่ไม่สามารถปฏิบัติตามมาตรการ และแนวทางแก้ไข	เอกสารอ้างอิง
4. ให้ดำเนินการปรับปรุงผิวถนนที่ออกจากโรงโม่หินถึงทางหลวงสายหลักเป็นถนนลาดยางหรือถนนคอนกรีต	<ul style="list-style-type: none"> <li>ผู้ถือประทานบัตรได้ดำเนินการปรับปรุงผิวถนนที่ออกจากโรงโม่หินถึงทางหลวงสายหลักเป็นถนนลาดยาง</li> </ul>	-	<ul style="list-style-type: none"> <li>เอกสารแนบ 3 รูปที่ 8</li> </ul>
5. ให้ดูแลต้นไม้ที่ปลูกไว้บริเวณโรงโม่หิน ให้เจริญเติบโตได้ดีอยู่เสมอ เพื่อเป็นการปิดกั้นทิศทางลม เสียง และเป็นตัวกรองฝุ่นละออง ออกสู่ภายนอก อีกทั้งยังช่วยลดผลกระทบทางด้านทัศนียภาพ	<ul style="list-style-type: none"> <li>ผู้ถือประทานบัตรได้ดูแลต้นไม้ที่ปลูกไว้บริเวณโรงโม่หินให้เจริญเติบโตได้ดีอยู่เสมอ เพื่อเป็นการปิดกั้นทิศทางลม เสียง และเป็นตัวกรองฝุ่นละอองออกสู่ภายนอก อีกทั้งยังช่วยลดผลกระทบทางด้านทัศนียภาพ</li> </ul>	-	<ul style="list-style-type: none"> <li>เอกสารแนบ 3 รูปที่ 9</li> </ul>
6. ให้ดูแลระบบบ่อล้างล้อ และระบบสเปรย์น้ำบริเวณพื้นที่โรงโม่หินให้อยู่ในสภาพที่ใช้งานได้อย่างมีประสิทธิภาพอยู่เสมอ โดยรถบรรทุกทุกคันจะต้องล้างล้อก่อนออกจากโรงโม่หิน	<ul style="list-style-type: none"> <li>ผู้ถือประทานบัตรได้ดูแลระบบล้างล้อ และระบบสเปรย์น้ำบริเวณพื้นที่โรงโม่หินให้อยู่ในสภาพที่ใช้งานได้อย่างมีประสิทธิภาพอยู่เสมอ โดยรถบรรทุกทุกคันจะต้องล้างล้อก่อนออกจากโรงโม่หิน</li> </ul>	-	<ul style="list-style-type: none"> <li>เอกสารแนบ 3 รูปที่ 10</li> </ul>
7. ควบคุมความเร็วรถบรรทุกขนส่งแร่ที่วิ่งไป-มา ระหว่างหน้าเหมืองถึงโรงโม่หิน ให้ใช้ความเร็วไม่เกิน 30 กิโลเมตรต่อชั่วโมง โดยการติดตั้งป้ายเตือนไว้ริมเส้นทางให้เห็นอย่างชัดเจน	<ul style="list-style-type: none"> <li>ผู้ถือประทานบัตรได้ออกกฎระเบียบควบคุมความเร็วรถบรรทุกขนส่งแร่ที่วิ่งไป-มา ระหว่างหน้าเหมืองถึงโรงโม่หิน ให้ใช้ความเร็วไม่เกิน 30 กิโลเมตรต่อชั่วโมง โดยติดตั้งป้ายเตือนไว้ริมเส้นทางให้เห็นอย่างชัดเจน</li> </ul>	-	<ul style="list-style-type: none"> <li>เอกสารแนบ 3 รูปที่ 11</li> </ul>
8. การขนส่งแร่่ออกสู่เส้นทางสาธารณะทุกครั้ง จะต้องใช้ผ้าใบคลุมรถบรรทุกเพื่อป้องกันการร่วงหล่นของแร่ และการฟุ้งกระจายของฝุ่นแร่	<ul style="list-style-type: none"> <li>ผู้ถือประทานบัตรได้ออกกฎระเบียบในการขนส่งแร่่ออกสู่เส้นทางสาธารณะทุกครั้ง ให้ใช้ผ้าใบคลุมรถบรรทุก เพื่อป้องกันการร่วงหล่นของแร่ และการฟุ้งกระจายของฝุ่นแร่</li> </ul>	-	<ul style="list-style-type: none"> <li>เอกสารแนบ 3 รูปที่ 12</li> </ul>

เงื่อนไขตามมาตรการ	ผลการปฏิบัติตามมาตรการ	ปัญหา อุปสรรค ที่ไม่สามารถปฏิบัติตามมาตรการ และแนวทางแก้ไข	เอกสารอ้างอิง
9. ให้ดูแลรักษาและปรับปรุงระบบป้องกันผลกระทบสิ่งแวดล้อมของโรงโม่หินให้เป็นไปตามประกาศกรมอุตสาหกรรมพื้นฐานและการเหมืองแร่ เมื่อวันที่ 12 มกราคม พ.ศ. 2548 เรื่อง ให้โรงโม่บดหรือย่อยหินมีระบบป้องกันผลกระทบสิ่งแวดล้อม	<ul style="list-style-type: none"> <li>ผู้ถือประทานบัตรได้ดูแลและปรับปรุงระบบป้องกันผลกระทบสิ่งแวดล้อมของโรงโม่หินให้เป็นไปตามประกาศกรมอุตสาหกรรมพื้นฐานและการเหมืองแร่ เมื่อวันที่ 12 มกราคม พ.ศ. 2548 เรื่อง ให้โรงโม่บดหรือย่อยหินมีระบบป้องกันผลกระทบสิ่งแวดล้อม</li> </ul>	-	<ul style="list-style-type: none"> <li>เอกสารแนบ 3 รูปที่ 13</li> </ul>
<b>3. ระดับเสียง แรงสั่นสะเทือน และหินปลิว</b>			
1. ให้ดูแลรักษาสภาพเครื่องจักรและอุปกรณ์ต่างๆ ให้อยู่ในสภาพที่สมบูรณ์สามารถใช้งานได้ตามปกติ เพื่อลดระดับเสียงจากการทำงานของเครื่องจักรต่างๆ	<ul style="list-style-type: none"> <li>หัวหน้างานได้ดูแลรักษาสภาพเครื่องจักรและอุปกรณ์ต่างๆ ให้อยู่ในสภาพสมบูรณ์สามารถใช้งานได้ตามปกติ เพื่อลดระดับเสียงจากการทำงานของเครื่องจักรต่างๆ</li> </ul>	-	<ul style="list-style-type: none"> <li>เอกสารแนบ 3 รูปที่ 14</li> </ul>
2. ห้ามทำเหมืองและกิจกรรมที่เกี่ยวข้องในช่วงเวลากลางคืน ซึ่งเป็นเวลาพักผ่อนของราษฎรในชุมชนใกล้เคียง โดยกำหนดระยะเวลาทำงานตั้งแต่ 8.00-17.00 น.	<ul style="list-style-type: none"> <li>ผู้ถือประทานบัตรได้ออกกฎระเบียบห้ามทำเหมืองและกิจกรรมที่เกี่ยวข้องในช่วงเวลากลางคืน ซึ่งเป็นเวลาพักผ่อนของราษฎรในชุมชนใกล้เคียง โดยกำหนดระยะเวลาทำงานตั้งแต่ 8.00-17.00 น.</li> </ul>	-	-
3. ให้ปฏิบัติตามมาตรการลดผลกระทบจากการใช้วัตถุระเบิดอย่างเคร่งครัด ดังนี้ <ul style="list-style-type: none"> <li>กำหนดให้มีวิศวกรควบคุมหรือผู้ผ่านการอบรมการใช้วัตถุระเบิดจากกรมอุตสาหกรรมพื้นฐานและการเหมืองแร่ เป็นผู้ควบคุมการออกแบบการระเบิดให้มีความถูกต้องตามหลักวิชาการ</li> </ul>	<ul style="list-style-type: none"> <li>ผู้ถือประทานบัตรได้ปฏิบัติตามมาตรการลดผลกระทบจากการใช้วัตถุระเบิดอย่างเคร่งครัด ดังนี้ <ul style="list-style-type: none"> <li>กำหนดให้มีวิศวกรควบคุมหรือผู้ผ่านการอบรมการใช้วัตถุระเบิดจากกรมอุตสาหกรรมพื้นฐานและการเหมืองแร่ เป็นผู้ควบคุมการออกแบบการระเบิดให้มีความถูกต้องตามหลักวิชาการ</li> </ul> </li> </ul>	-	<ul style="list-style-type: none"> <li>เอกสารแนบ 3 รูปที่ 15</li> </ul>

เงื่อนไขตามมาตรการ	ผลการปฏิบัติตามมาตรการ	ปัญหา อุปสรรค ที่ไม่สามารถปฏิบัติตามมาตรการ และแนวทางแก้ไข	เอกสารอ้างอิง
<ul style="list-style-type: none"> <li>- ให้จัดทำบันทึกหรือรายงานการเจาะระเบิดไว้ตรวจสอบทุกครั้ง พร้อมตรวจสอบลักษณะทางธรณีวิทยา เพื่อใช้เป็นข้อมูลประกอบการวางแผนการเจาะระเบิดในครั้งต่อไป</li> <li>- การเจาะระเบิดต้องควบคุมทิศทางการเจาะให้แน่นอน ไม่เบี่ยงเบน จนทำให้ความหนาของหน้าระเบิด (Burden) และระยะอัดปัดรู (Stemming) มากหรือน้อยกว่าที่ออกแบบไว้ในแผนผังการทำเหมืองของโครงการ เพื่อควบคุมทิศทางการปลิวกระเด็นของหินไม่ให้ส่งผลกระทบต่อแหล่งรับผลกระทบที่ตั้งอยู่ใกล้เคียง</li> <li>- ออกแบบการระเบิดแบบถ่วงจังหวะเวลา กำหนดให้ใช้ปริมาณวัตถุระเบิดสูงสุดไม่เกิน 122.8 กิโลกรัมต่อจังหวะถ่วง รวมทั้งบังคับทิศทางการหน้าระเบิดหันไปในทิศทางตรงข้ามกับบ้านเรือนของราษฎรใกล้เคียง</li> <li>- กำหนดให้ทำการระเบิดไม่เกินวันละ 1 ครั้ง ในช่วงเวลา 16.00-17.00 น. และให้ดูแลป้ายเตือนเขตการใช้วัตถุระเบิดพร้อมทั้งป้ายแสดงเวลาในการระเบิดให้อยู่ในสภาพดีอยู่เสมอ</li> <li>- ก่อนการระเบิดทุกครั้งจะต้องให้มีพนักงานตรวจสอบการใช้เส้นทางสาธารณะและพื้นที่ใกล้เคียง และอยู่ห่างจากหน้าระเบิดไม่น้อยกว่า 100 เมตร และเปิดสัญญาณเสียงเตือนให้ได้ยินในระยะรัศมี 500 เมตร โดยจะดำเนินการเปิดสัญญาณเสียงแจ้งเตือนก่อนการระเบิดประมาณ 5 นาที</li> </ul>	<ul style="list-style-type: none"> <li>- จัดทำบันทึกหรือรายงานการเจาะระเบิดไว้ตรวจสอบทุกครั้ง พร้อมตรวจสอบลักษณะทางธรณีวิทยา เพื่อใช้เป็นข้อมูลประกอบการวางแผนการเจาะระเบิดในครั้งต่อไป</li> <li>- ควบคุมทิศทางการเจาะระเบิดให้แน่นอนไม่เบี่ยงเบนจนทำให้ความหนาของหน้าระเบิด (Burden) และระยะอัดปัดรู (Stemming) มากหรือน้อยกว่าที่ออกแบบไว้ในแผนผังการทำเหมืองของโครงการ เพื่อควบคุมทิศทางการปลิวกระเด็นของหินไม่ให้ส่งผลกระทบต่อแหล่งรับผลกระทบที่ตั้งอยู่ใกล้เคียง</li> <li>- ออกแบบการระเบิดแบบถ่วงจังหวะเวลา โดยใช้ปริมาณวัตถุระเบิดสูงสุดไม่เกิน 122.8 กิโลกรัมต่อจังหวะถ่วง รวมทั้งบังคับทิศทางการหน้าระเบิดหันไปในทิศทางตรงข้ามกับบ้านเรือนของราษฎรใกล้เคียง</li> <li>- ทำการระเบิดไม่เกินวันละ 1 ครั้ง ในช่วงเวลา 16.00-17.00 น. และดูแลป้ายเตือนเขตการใช้วัตถุระเบิดพร้อมทั้งป้ายแสดงเวลาในการระเบิดให้อยู่ในสภาพดีอยู่เสมอ</li> <li>- ก่อนการระเบิดทุกครั้งได้จัดให้มีพนักงานตรวจสอบการใช้เส้นทางสาธารณะและพื้นที่ใกล้เคียง และอยู่ห่างจากหน้าระเบิดไม่น้อยกว่า 100 เมตร และเปิดสัญญาณเสียงเตือนให้ได้ยินในระยะรัศมี 500 เมตร โดยจะดำเนินการเปิดสัญญาณเสียงแจ้งเตือนก่อนการระเบิดประมาณ 5 นาที</li> </ul>		

เงื่อนไขตามมาตรการ	ผลการปฏิบัติตามมาตรการ	ปัญหา อุปสรรค ที่ไม่สามารถปฏิบัติตามมาตรการ และแนวทางแก้ไข	เอกสารอ้างอิง
- ให้ตรวจสอบระยะหินปลิวภายหลังการระเบิดทุกครั้ง เพื่อใช้เป็นข้อมูลในการออกแบบการเจาะระเบิด ให้มีความเหมาะสมและปลอดภัยในครั้งต่อไป	- ตรวจสอบระยะหินปลิวภายหลังการระเบิดทุกครั้ง เพื่อใช้เป็นข้อมูลในการออกแบบการเจาะระเบิด ให้มีความเหมาะสมและมีความปลอดภัยในครั้งต่อไป		
4. ในกรณีที่มิได้รับผลกระทบจากการใช้วัตถุระเบิดของโครงการ ทางโครงการต้องรีบดำเนินการแก้ไข และชดเชยค่าเสียหายแก่ผู้ได้รับผลกระทบโดยเร็วภายหลังจากที่ได้รับการร้องเรียน	<ul style="list-style-type: none"> <li>ในกรณีที่มิได้รับผลกระทบจากการใช้วัตถุระเบิดของโครงการ ผู้ถือประทานบัตรจะรีบดำเนินการแก้ไข และชดเชยค่าเสียหายแก่ผู้ได้รับผลกระทบโดยเร็วภายหลังจากที่ได้รับการร้องเรียน</li> </ul>	-	-
<b>4. อุทกวิทยา และคุณภาพน้ำ</b>			
1. ให้สร้างคันทำนบกั้นดินมีหน้าตัดเป็นรูปสี่เหลี่ยมคางหมู โดยรอบพื้นที่โครงการ มีขนาดฐานกว้าง 7 เมตร สันกว้าง 2 เมตร และสูง 1.5 เมตร สำหรับร่องระบายน้ำเป็นรูปสี่เหลี่ยมคางหมูมีความกว้างท้องร่อง 0.5 เมตร ความกว้างด้านบน 1.5 เมตร และความลึกประมาณ 1 เมตร	<ul style="list-style-type: none"> <li>ผู้ถือประทานบัตรได้ดำเนินการสร้างคันทำนบกั้นดินและร่องระบายน้ำโดยรอบพื้นที่โครงการ</li> </ul>	-	<ul style="list-style-type: none"> <li>เอกสารแนบ 3 รูปที่ 16</li> </ul>
2. ให้สร้างบ่อดักตะกอน จำนวน 4 บ่อ เพื่อรองรับน้ำจากพื้นที่โรงโม่หินและพื้นที่บ่อเหมือง ได้แก่ “บ1” ขนาดพื้นที่ 800 ตารางเมตร ความลึก 4 เมตร “บ2” ขนาดพื้นที่ 1,200 ตารางเมตร ความลึก 4 เมตร “บ3” ขนาดพื้นที่ 1,600 ตารางเมตร ความลึก 4 เมตร และ “บ4” ขนาดพื้นที่ 800 ตารางเมตร ความลึก 4 เมตร รวมทั้งกำหนดให้มีจุดรับน้ำภายในบ่อเหมือง (Sump) ซึ่งเปลี่ยนแปลงตำแหน่งและระดับตามช่วงเวลาการทำเหมือง เพื่อใช้รองรับน้ำที่จะไหลบ่าในบริเวณหน้าเหมือง เพื่อป้องกันการชะล้างตะกอนมูลดินทรายออกสู่ภายนอก	<ul style="list-style-type: none"> <li>ผู้ถือประทานบัตรได้ดำเนินการสร้างบ่อดักตะกอน จำนวน 4 บ่อ เพื่อรองรับน้ำจากพื้นที่โรงโม่หินและพื้นที่บ่อเหมือง รวมทั้งกำหนดให้มีจุดรับน้ำภายในบ่อเหมือง (Sump) ซึ่งเปลี่ยนแปลงตำแหน่งและระดับตามช่วงเวลาการทำเหมือง เพื่อใช้รองรับน้ำที่จะไหลบ่าในบริเวณหน้าเหมือง เพื่อป้องกันการชะล้างตะกอนมูลดินทรายออกสู่ภายนอก</li> </ul>	-	<ul style="list-style-type: none"> <li>เอกสารแนบ 3 รูปที่ 17 รูปที่ 18</li> </ul>

เงื่อนไขตามมาตรการ	ผลการปฏิบัติตามมาตรการ	ปัญหา อุปสรรค ที่ไม่สามารถปฏิบัติตามมาตรการ และแนวทางแก้ไข	เอกสารอ้างอิง
การรองรับน้ำที่จะไหลบ่าในบริเวณหน้าเหมือง เพื่อป้องกันการชะล้างตะกอนมูลดินทรายออกสู่ภายนอก			
3. ให้ตรวจสอบและปรับปรุงสภาพของคันทำนบดินอัดแน่น ร่องระบายน้ำ และบ่อดักตะกอน ให้สามารถใช้งานหรือรองรับน้ำได้ดียิ่งขึ้น โดยการตรวจสอบความแข็งแรงของคันทำนบดิน และขุดลอกตะกอนดินออกจากร่องระบายน้ำ และบ่อดักตะกอน ประมาณปีละ 1 ครั้ง	<ul style="list-style-type: none"> <li>ผู้ถือประทานบัตรได้ตรวจสอบและปรับปรุงสภาพของคันทำนบดินอัดแน่น ร่องระบายน้ำ และบ่อดักตะกอน ให้สามารถใช้งานหรือรองรับน้ำได้ดียิ่งขึ้น โดยตรวจสอบความแข็งแรงของคันทำนบดิน และขุดลอกตะกอนดินออกจากร่องระบายน้ำและบ่อดักตะกอน ปีละ 1 ครั้ง</li> </ul>	-	<ul style="list-style-type: none"> <li>เอกสารแนบ 3 รูปที่ 16 รูปที่ 17 รูปที่ 18</li> </ul>
4. การระบายน้ำออกจากบ่อเหมือง ห้ามระบายน้ำขุ่นข้นหรือสูบน้ำตะกอนมูลดินออกสู่ภายนอก โดยให้สูบน้ำที่ผ่านการตกตะกอนเป็นระยะเวลาไม่น้อยกว่า 24 ชั่วโมง แล้วเท่านั้น และหากผลการติดตามตรวจสอบคุณภาพน้ำพบว่า มีปริมาณสารหนู (As) ตะกั่ว (Pb) และแคดเมียม (Cd) สูงกว่าเกณฑ์มาตรฐานคุณภาพน้ำผิวดินที่กำหนด ห้ามระบายน้ำออกสู่ภายนอกโดยเด็ดขาด พร้อมทั้งรายงานให้หน่วยงานราชการที่เกี่ยวข้องทราบทันที	<ul style="list-style-type: none"> <li>ผู้ถือประทานบัตรได้ออกกฎระเบียบห้ามระบายน้ำขุ่นข้นออกจากบ่อเหมือง โดยให้สูบน้ำที่ผ่านการตกตะกอนเป็นระยะเวลาไม่น้อยกว่า 24 ชั่วโมง แล้วเท่านั้น และหากผลการติดตามตรวจสอบคุณภาพน้ำพบว่า มีปริมาณสารหนู (As) ตะกั่ว (Pb) และแคดเมียม (Cd) สูงกว่าเกณฑ์มาตรฐานคุณภาพน้ำผิวดินที่กำหนด ห้ามระบายน้ำออกสู่ภายนอกโดยเด็ดขาด พร้อมทั้งรายงานให้หน่วยงานราชการที่เกี่ยวข้องทราบทันที</li> </ul>	-	-
5. ภายหลังสิ้นสุดการทำเหมืองให้ตรวจสอบคุณภาพน้ำในขุมเหมืองหลังจากที่ไม่มีการทำเหมืองแล้ว โดยมีพารามิเตอร์ที่ตรวจวิเคราะห์ ได้แก่ ค่าความเป็นกรด-ด่าง (pH) ความขุ่น (Turbidity) ปริมาณตะกอนแขวนลอยทั้งหมด (TSS) ปริมาณตะกอนละลายทั้งหมด (TDS) ความกระด้างทั้งหมด (Total Hardness) ซัลเฟต ( $\text{SO}_4^{2-}$ ) เหล็กทั้งหมด (Fe) สารหนู (As) แคดเมียม (Cd) และตะกั่ว (Pb) หากพบว่ามี	<ul style="list-style-type: none"> <li>เมื่อสิ้นสุดการทำเหมือง ผู้ถือประทานบัตรจะตรวจสอบคุณภาพน้ำในขุมเหมืองหลังจากที่ไม่มีการทำเหมืองแล้ว หากพบว่า มีคุณภาพไม่อยู่ในเกณฑ์มาตรฐานคุณภาพน้ำผิวดินจะติดป้ายเตือน “ห้ามใช้น้ำ” ให้เห็นอย่างชัดเจน</li> </ul>	-	-

เงื่อนไขตามมาตรการ	ผลการปฏิบัติตามมาตรการ	ปัญหา อุปสรรค ที่ไม่สามารถปฏิบัติตามมาตรการ และแนวทางแก้ไข	เอกสารอ้างอิง
คุณภาพไม่อยู่ในเกณฑ์มาตรฐานคุณภาพน้ำผิวดินจะต้องติดป้ายเตือน “ห้ามใช้น้ำ” ให้เห็นอย่างชัดเจน			
<b>5. ธรณีวิทยา หินถล่ม และหลุมยุบ</b>			
1. ให้มีวิศวกรควบคุมการทำเหมืองอย่างเคร่งครัด เพื่อให้การทำเหมืองเป็นไปตามที่แผนผังโครงการกำหนด	<ul style="list-style-type: none"> <li>ผู้ถือประทานบัตรได้กำหนดให้มีวิศวกรควบคุมการทำเหมืองอย่างเคร่งครัด เพื่อให้การทำเหมืองเป็นไปตามที่แผนผังโครงการกำหนด</li> </ul>	-	-
2. ให้เปิดหน้าเหมืองในลักษณะขั้นบันได เพื่อป้องกันมิให้เกิดการพังถล่มหรือการร่วงหล่นของดินและเศษหิน ซึ่งทำให้บริเวณหน้าเหมืองมีสภาพที่ปลอดภัยอยู่เสมอ โดยมีรายละเอียดดังนี้ <ul style="list-style-type: none"> <li>- ผนังบ่อเหมืองทุกด้าน (ยกเว้นทิศตะวันออกเฉียงใต้) ออกแบบให้มีความลาดชันรวม (Overall slope) ไม่เกิน 60 องศา และออกแบบความลาดชันของหน้าเหมือง (Bench slope) ไม่เกิน 79 องศา การเดินหน้าเหมืองเมื่อสิ้นสุดขอบเขตบ่อเหมืองแล้วจะทิ้งความกว้างของขั้นระดับเอาไว้วางประมาณ 5.0 เมตร ความสูงของขั้นระดับ (Bench) 10 เมตร</li> <li>- ผนังบ่อเหมืองด้านทิศตะวันออกเฉียงใต้ ออกแบบให้มีความลาดชันรวม (Overall slope) ไม่เกิน 45 องศา และออกแบบความลาดชันของหน้าเหมือง (Bench slope) ไม่เกิน 79 องศา การเดินหน้าเหมืองเมื่อสิ้นสุดขอบเขตบ่อเหมืองแล้วจะทิ้งความกว้างของขั้นระดับ</li> </ul>	<ul style="list-style-type: none"> <li>วิศวกรผู้ควบคุมของโครงการได้เปิดหน้าเหมืองในลักษณะขั้นบันได เพื่อป้องกันมิให้เกิดการพังถล่มหรือการร่วงหล่นของดินและเศษหิน ซึ่งทำให้บริเวณหน้าเหมืองมีสภาพที่ปลอดภัยอยู่เสมอ</li> </ul>	-	<ul style="list-style-type: none"> <li>เอกสารแนบ 3 รูปที่ 3</li> </ul>

เงื่อนไขตามมาตรการ	ผลการปฏิบัติตามมาตรการ	ปัญหา อุปสรรค ที่ไม่สามารถปฏิบัติตามมาตรการ และแนวทางแก้ไข	เอกสารอ้างอิง
เอาไว้วางประมาณ 10 เมตร ความสูงของชั้นระดับ (Bench) 10 เมตร			
<p>3. ให้ตรวจสอบเสถียรภาพบริเวณหน้าเหมืองให้มีความมั่นคงแข็งแรงและปลอดภัยอยู่เสมอ โดยสังเกตจากสิ่งบอเหตุที่มักเกิดขึ้นก่อนการพังทลายของหน้าเหมือง ดังนี้</p> <ul style="list-style-type: none"> <li>- เกิดรอยแยกบนหรือด้านหลังยอดของชั้นบันไดหรือหน้าความลาดชันมีน้ำไหลออกมา</li> <li>- หน้าความลาดชันเกิดการโป่งบวมหรือมีการเคลื่อนที่ขยับออกจากกันของรอยชั้นไม่ต่อเนื่อง</li> <li>- มีวัสดุตกลงลงมาหรือมีน้ำไหลซึมออกจากหน้าเหมือง</li> <li>- มีมวลวัสดุที่ขยับเคลื่อนที่หรือมีน้ำไหลออกบริเวณด้านหน้าของดินชั้นบันไดหรือหน้าความลาดชัน</li> <li>- หน้าความลาดชันมีความขรุขระไม่สม่ำเสมอหรือมีความราบเรียบเป็นเงามัน</li> </ul>	<ul style="list-style-type: none"> <li>● วิศวกรผู้ควบคุมของโครงการได้ตรวจสอบเสถียรภาพบริเวณหน้าเหมืองให้มีความมั่นคงแข็งแรงและปลอดภัยอยู่เสมอ โดยสังเกตจากสิ่งบอเหตุที่มักเกิดขึ้นก่อนการพังทลายของหน้าเหมือง</li> </ul>	-	-
<p>4. เมื่อมีการสังเกตเห็นสิ่งบอเหตุข้างต้นซึ่งอาจก่อให้เกิดความไม่เสถียรภาพของหน้าเหมืองได้ให้หลีกเลี่ยงการปฏิบัติงานในบริเวณดังกล่าว แล้วดำเนินการวิเคราะห์เสถียรภาพของหน้าเหมืองโดยละเอียด เพื่อประเมินว่าการทำงานภายในสภาพดังกล่าวมีความปลอดภัยหรือไม่ หากไม่มีความปลอดภัยให้ดำเนินการปรับปรุงความลาดชันหน้าเหมืองใหม่ให้สามารถทำงานได้โดยปลอดภัย</p>	<ul style="list-style-type: none"> <li>● เมื่อสังเกตเห็นสิ่งบอเหตุซึ่งอาจก่อให้เกิดความไม่เสถียรภาพของหน้าเหมือง พนักงานที่ปฏิบัติงานบริเวณหน้าเหมืองจะหลีกเลี่ยงการปฏิบัติงานในบริเวณดังกล่าว แล้วดำเนินการวิเคราะห์เสถียรภาพของหน้าเหมืองโดยละเอียด เพื่อประเมินว่าการทำงานภายในสภาพดังกล่าวมีความปลอดภัยหรือไม่ หากไม่มีความปลอดภัยจะดำเนินการปรับปรุงความลาดชันหน้าเหมืองใหม่ให้สามารถทำงานได้โดยปลอดภัย</li> </ul>	-	-



เงื่อนไขตามมาตรการ	ผลการปฏิบัติตามมาตรการ	ปัญหา อุปสรรค ที่ไม่สามารถปฏิบัติตามมาตรการ และแนวทางแก้ไข	เอกสารอ้างอิง
5. ให้กำชับพนักงานเจาะรูระเบิดให้คอยสังเกต และจดบันทึกลักษณะหลุมเจาะระเบิดไว้ตรวจสอบทุกครั้ง หากพบว่าในพื้นที่ปฏิบัติการมีแนวโน้มหรือความเสี่ยงว่าจะมีโพรงขนาดใหญ่ เช่น มีเสียงดังกังวานจากเนื้อหิน เป็นต้น ต้องมีการตรวจสอบทางธรณีฟิสิกส์ เช่น การวัดค่าความต้านทานไฟฟ้า (Resistivity Survey) เพื่อพิสูจน์ความเป็นโพรง จากนั้นให้ดำเนินการกันเขตเป็นพื้นที่อันตรายโดยทำสัญลักษณ์หรือแสดงเขตให้เห็นอย่างชัดเจน และห้ามบุคคลที่ไม่เกี่ยวข้องหรือเครื่องจักรที่มีน้ำหนักมากเข้าไปในบริเวณดังกล่าว พร้อมทั้งทำการตรวจสอบความปลอดภัยโดยวิศวกรควบคุมที่รับผิดชอบการทำเหมืองของโครงการให้เรียบร้อยก่อนดำเนินการทำเหมืองในบริเวณดังกล่าวต่อไป	<ul style="list-style-type: none"> <li>ผู้ถือประทานบัตรได้กำชับพนักงานเจาะรูระเบิดให้คอยสังเกต และจดบันทึกลักษณะหลุมเจาะระเบิดไว้ตรวจสอบทุกครั้ง หากพบว่าในพื้นที่ปฏิบัติการมีแนวโน้มหรือความเสี่ยงว่าจะมีโพรงขนาดใหญ่ จะมีการตรวจสอบทางธรณีฟิสิกส์ เพื่อพิสูจน์ความเป็นโพรง และดำเนินการกันเขตเป็นพื้นที่อันตราย โดยทำสัญลักษณ์หรือแสดงเขตให้เห็นอย่างชัดเจน และห้ามบุคคลที่ไม่เกี่ยวข้องหรือเครื่องจักรที่มีน้ำหนักมากเข้าไปในบริเวณดังกล่าว พร้อมทั้งทำการตรวจสอบความปลอดภัยโดยวิศวกรควบคุมที่รับผิดชอบการทำเหมืองของโครงการให้เรียบร้อยก่อนดำเนินการทำเหมืองในบริเวณดังกล่าวต่อไป</li> </ul>	-	-
<b>6. ทรัพยากรดิน</b>			
1. ห้ามมิให้นำดินที่มีค่าสารหนูเกินเกณฑ์มาตรฐานกำหนดออกสู่ภายนอกโครงการ เพื่อป้องกันการปนเปื้อนของสารหนูออกสู่สิ่งแวดล้อม	<ul style="list-style-type: none"> <li>ผู้ถือประทานบัตรได้ออกกฎระเบียบห้ามมิให้นำดินที่มีค่าสารหนูเกินเกณฑ์มาตรฐานกำหนดออกสู่ภายนอกโครงการ เพื่อป้องกันการปนเปื้อนของสารหนูออกสู่สิ่งแวดล้อม</li> </ul>	-	-

เงื่อนไขตามมาตรการ	ผลการปฏิบัติตามมาตรการ	ปัญหา อุปสรรค ที่ไม่สามารถปฏิบัติตามมาตรการ และแนวทางแก้ไข	เอกสารอ้างอิง
<b>ทรัพยากรสิ่งแวดล้อมทางชีวภาพ</b>			
<b>1. ทรัพยากรป่าไม้ และสัตว์ป่า</b>			
1. ให้ทำเหมืองเฉพาะในเขตพื้นที่ที่ได้รับอนุญาตประทานบัตรที่กำหนดไว้ในแผนผังการทำเหมืองเท่านั้น โดยให้เปิดดำเนินการทำเหมืองตามแผนผังโครงการที่กำหนดไว้ในแต่ละช่วงเวลาอย่างเคร่งครัด	<ul style="list-style-type: none"> <li>การดำเนินการทำเหมืองได้ดำเนินการเฉพาะในเขตพื้นที่ที่ได้รับอนุญาตประทานบัตรที่กำหนดไว้ในแผนผังการทำเหมืองเท่านั้น โดยเปิดดำเนินการทำเหมืองตามแผนผังโครงการอย่างเคร่งครัด</li> </ul>	-	<ul style="list-style-type: none"> <li>เอกสารแนบ 3 รูปที่ 4</li> </ul>
2. ให้ควบคุมมิให้พนักงานหรือคนงานลักลอบตัดต้นไม้ ลำสัตว์ป่า รวมทั้งไข่และตัวอ่อนของสัตว์ป่าในขอบเขตพื้นที่โครงการ และพื้นที่ป่าไม้ในบริเวณใกล้เคียงอย่างเด็ดขาด	<ul style="list-style-type: none"> <li>ผู้ถือประทานบัตรได้ออกกฎระเบียบควบคุมไม่ให้พนักงานหรือคนงานลักลอบตัดต้นไม้ ลำสัตว์ป่า รวมทั้งไข่และตัวอ่อนของสัตว์ป่าในขอบเขตพื้นที่โครงการ และพื้นที่ป่าไม้ในบริเวณใกล้เคียงอย่างเด็ดขาด</li> </ul>	-	<ul style="list-style-type: none"> <li>เอกสารแนบ 3 รูปที่ 19</li> </ul>
3. ปฏิบัติตามกฎหมายว่าด้วยการป่าไม้ ตลอดจนกฎกระทรวงข้อกำหนด ประกาศ ระเบียบข้อบังคับและเงื่อนไขอื่นๆ ซึ่งออกตามกฎหมายดังกล่าวทั้งที่ใช้อยู่ในขณะนี้ และที่จะประกาศใช้ต่อไป	<ul style="list-style-type: none"> <li>ผู้ถือประทานบัตรได้ปฏิบัติตามกฎหมายว่าด้วยการป่าไม้ ตลอดจนกฎกระทรวง ข้อกำหนด ประกาศ ระเบียบข้อบังคับและเงื่อนไขอื่นๆ ซึ่งออกตามกฎหมายดังกล่าวทั้งที่ใช้อยู่ในขณะนี้ และที่จะประกาศใช้ต่อไป</li> </ul>	-	-
4. หากพบการกระทำผิดกฎหมายว่าด้วยการป่าไม้ให้แจ้งหน่วยงานที่เกี่ยวข้องเพื่อดำเนินการตามอำนาจหน้าที่ต่อไป	<ul style="list-style-type: none"> <li>ในกรณีพบการกระทำผิดกฎหมายว่าด้วยการป่าไม้ ผู้ถือประทานบัตรจะแจ้งหน่วยงานที่เกี่ยวข้องเพื่อดำเนินการตามอำนาจหน้าที่ต่อไป</li> </ul>	-	-

เงื่อนไขตามมาตรการ	ผลการปฏิบัติตามมาตรการ	ปัญหา อุปสรรค ที่ไม่สามารถปฏิบัติตามมาตรการ และแนวทางแก้ไข	เอกสารอ้างอิง
5. ให้ติดป้ายเตือน “ห้ามจุดไฟเผาป่า” และ “ห้ามล่าสัตว์ป่า” ในบริเวณพื้นที่ที่มองเห็นได้ชัดเจนทั้งในพื้นที่โครงการและบริเวณใกล้เคียง รวมถึงดูแลให้พนักงานปฏิบัติตามอย่างเคร่งครัด	<ul style="list-style-type: none"> <li>ผู้ถือประทานบัตรได้ติดป้ายเตือน “ห้ามจุดไฟเผาป่า” และ “ห้ามล่าสัตว์ป่า” ในบริเวณพื้นที่ที่มองเห็นได้ชัดเจนทั้งในพื้นที่โครงการและบริเวณใกล้เคียง รวมถึงดูแลให้พนักงานปฏิบัติตามอย่างเคร่งครัด</li> </ul>	-	<ul style="list-style-type: none"> <li>เอกสารแนบ 3 รูปที่ 19</li> </ul>
6. ให้ควบคุมและดูแลพนักงานของโครงการ ไม่ให้มีการจุดไฟเผาป่าไม้ หรือการกระทำใดๆ ที่อาจก่อให้เกิดไฟป่า เช่น การทิ้งก้นบุหรี่ หรือการจุดไฟเพื่อประกอบอาหาร รวมถึงดูแลให้พนักงานปฏิบัติตามอย่างเคร่งครัด	<ul style="list-style-type: none"> <li>ผู้ถือประทานบัตรได้ควบคุมและดูแลพนักงานของโครงการ ไม่ให้มีการจุดไฟเผาป่าไม้ หรือการกระทำใดๆ ที่อาจก่อให้เกิดไฟป่า รวมถึงดูแลให้พนักงานปฏิบัติตามอย่างเคร่งครัด</li> </ul>	-	-
7. จัดให้มีเจ้าหน้าที่เหมืองคอยตรวจตราบริเวณพื้นที่โครงการและใกล้เคียง และจัดให้มีรถบรรทุกน้ำเตรียมพร้อมในกรณีที่เกิดไฟป่าหากพบเห็นไฟป่าในพื้นที่ป่าไม้ให้ดำเนินการดับไฟในเบื้องต้นและรีบแจ้งหน่วยงานภาคสนามที่เกี่ยวข้องของฝ่ายป่าไม้ที่อยู่ใกล้เคียงโดยทันที	<ul style="list-style-type: none"> <li>ผู้ถือประทานบัตรได้จัดให้มีเจ้าหน้าที่เหมืองคอยตรวจตราบริเวณพื้นที่โครงการและใกล้เคียง และจัดให้มีรถบรรทุกน้ำเตรียมพร้อมในกรณีที่เกิดไฟป่าหากพบเห็นไฟป่าในพื้นที่ป่าไม้ จะดำเนินการดับไฟในเบื้องต้นและรีบแจ้งหน่วยงานภาคสนามที่เกี่ยวข้องของฝ่ายป่าไม้ที่อยู่ใกล้เคียงโดยทันที</li> </ul>	-	-
8. ให้ปลูกพืชคลุมดิน เช่น หญ้าแฝก พืชตระกูลถั่ว และปลูกไม้ยืนต้นโตเร็วหรือไม้ท้องถิ่น บริเวณพื้นที่เว้นการทำเหมืองหรือพื้นที่ว่าง และบริเวณคันทำนบดิน พร้อมทั้งดูแลรักษาต้นไม้ที่ปลูกให้เจริญเติบโตอย่างสม่ำเสมอ หากพบว่าต้นใดตายหรือไม่เจริญเติบโตให้ทำการปลูกซ่อมแซมโดยทันที	<ul style="list-style-type: none"> <li>ผู้ถือประทานบัตรได้ปลูกไม้ยืนต้นโตเร็วบริเวณพื้นที่เว้นการทำเหมืองหรือพื้นที่ว่าง และบริเวณคันทำนบดิน พร้อมทั้งดูแลรักษาต้นไม้ที่ปลูกให้เจริญเติบโตอย่างสม่ำเสมอ หากพบว่าต้นใดตายหรือไม่เจริญเติบโตจะทำการปลูกซ่อมแซมโดยทันที</li> </ul>	-	<ul style="list-style-type: none"> <li>เอกสารแนบ 3 รูปที่ 2</li> </ul>

เงื่อนไขตามมาตรการ	ผลการปฏิบัติตามมาตรการ	ปัญหา อุปสรรค ที่ไม่สามารถปฏิบัติ ตามมาตรการ และแนวทางแก้ไข	เอกสารอ้างอิง
<b>คุณค่าการใช้ประโยชน์ของมนุษย์</b>			
<b>1. การเกษตรกรรม</b>			
1. กรณีที่เกิดความเสียหายแก่พื้นที่เกษตรกรรมที่อยู่ใกล้เคียง จะต้องแจ้งให้เจ้าของพื้นที่รับทราบ เพื่อชดเชยความเสียหายที่เกิดขึ้น ถ้าหากไม่สามารถตกลงกันได้จะต้องแจ้งคณะกรรมการมวชนสัมพันธ์ เพื่อไกล่เกลี่ยข้อพิพาทและให้มีการชดเชยค่าเสียหายอย่างรวดเร็วและเป็นธรรม	<ul style="list-style-type: none"> <li>กรณีเกิดความเสียหายแก่พื้นที่เกษตรกรรมที่อยู่ใกล้เคียง ผู้ถือประทานบัตรจะแจ้งให้เจ้าของพื้นที่รับทราบ เพื่อชดเชยความเสียหายที่เกิดขึ้น หากไม่สามารถตกลงกันได้ จะแจ้งคณะกรรมการมวชนสัมพันธ์ เพื่อไกล่เกลี่ยข้อพิพาทและชดเชยค่าเสียหายอย่างรวดเร็วและเป็นธรรม</li> </ul>	-	-
<b>2. การคมนาคม</b>			
1. ให้อบรมพนักงานขับรถบรรทุกทุกแรม ให้ขับรถด้วยความระมัดระวัง มีมารยาทในการใช้รถใช้ถนน และปฏิบัติตามกฎหมายการจราจรอย่างเคร่งครัด และห้ามมีการใช้สารเสพติด เช่น ยาบ้า ถ้าหากมีการฝ่าฝืนจะต้องมีบทลงโทษอย่างเข้มงวด	<ul style="list-style-type: none"> <li>ผู้ถือประทานบัตรได้จัดอบรมพนักงานขับรถบรรทุกทุกแรม ให้ขับรถด้วยความระมัดระวัง มีมารยาทในการใช้รถใช้ถนน และปฏิบัติตามกฎหมายการจราจรอย่างเคร่งครัด และห้ามมีการใช้สารเสพติด หากมีการฝ่าฝืนจะต้องมีบทลงโทษอย่างเข้มงวด</li> </ul>	-	-
2. ให้ตรวจเช็คสภาพรถยนต์ เช่น ระบบห้ามล้อ ระบบไฟฟ้า การทำงานของเครื่องยนต์ ระบบเกียร์ พร้อมทั้งตัวถังรถ และอื่นๆ ให้อยู่ในสภาพที่ใช้งานได้ดีและปลอดภัยอยู่เสมอ	<ul style="list-style-type: none"> <li>หัวหน้างานได้ตรวจเช็คสภาพรถยนต์ ให้อยู่ในสภาพที่ใช้งานได้ดีและปลอดภัยอยู่เสมอ</li> </ul>	-	-
3. กำหนดช่วงเวลาทำการขนส่งแร่ของโครงการเฉพาะในช่วงเวลา 08.00-17.00 น. ห้ามมีการขนส่งแร่ในช่วงเวลากลางคืนโดยเด็ดขาด	<ul style="list-style-type: none"> <li>ผู้ถือประทานบัตรได้กำหนดช่วงเวลาทำการขนส่งแร่ของโครงการเฉพาะช่วงเวลา 08.00-17.00 น. โดยห้ามมีการขนส่งแร่ในช่วงเวลากลางคืนโดยเด็ดขาด</li> </ul>	-	-

เงื่อนไขตามมาตรการ	ผลการปฏิบัติตามมาตรการ	ปัญหา อุปสรรค ที่ไม่สามารถปฏิบัติตามมาตรการ และแนวทางแก้ไข	เอกสารอ้างอิง
4. ให้ควบคุมรถบรรทุกแรมไม่ให้งัดติดต่อกันหลายคัน เพื่อความคล่องตัวของผู้ใช้เส้นทางร่วมกัน รวมทั้งไม่ทำการขนส่งแร่ในช่วงเวลาเดินทางไป-กลับของนักเรียน	<ul style="list-style-type: none"> <li>ผู้ถือประทานบัตรได้ออกกฎระเบียบควบคุมรถบรรทุกแรมไม่ให้งัดติดต่อกันหลายคัน เพื่อความคล่องตัวของผู้ใช้เส้นทางร่วมกัน รวมทั้งไม่ทำการขนส่งแร่ในช่วงเวลาเดินทางไป-กลับของนักเรียน</li> </ul>	-	-
5. ให้ควบคุมความเร็วรถบรรทุกขนส่งแร่ที่วิ่งไป-มา ระหว่างหน้าเหมืองถึงโรงโม่หิน ให้ใช้ความเร็วไม่เกิน 30 กิโลเมตรต่อชั่วโมง โดยการติดตั้งป้ายเตือนไว้ริมเส้นทางให้เห็นอย่างชัดเจน ส่วนการขนส่งหินออกสู่แหล่งรับซื้อภายนอกให้ใช้ความเร็วตามกฎหมายกำหนด	<ul style="list-style-type: none"> <li>ผู้ถือประทานบัตรได้ออกกฎระเบียบควบคุมความเร็วรถบรรทุกขนส่งแร่ที่วิ่งไป-มา ระหว่างหน้าเหมืองถึงโรงโม่หิน ให้ใช้ความเร็วไม่เกิน 30 กิโลเมตรต่อชั่วโมง โดยติดตั้งป้ายเตือนไว้ริมเส้นทางให้เห็นอย่างชัดเจน ส่วนการขนส่งหินออกสู่แหล่งรับซื้อภายนอกให้ใช้ความเร็วตามกฎหมายกำหนด</li> </ul>	-	<ul style="list-style-type: none"> <li>เอกสารแนบ 3 รูปที่ 11</li> </ul>
6. ให้มีการปิดคลุมกระบะรถบรรทุกด้วยผ้าใบก่อนลำเลียงแร่ออกสู่แหล่งรับซื้อภายนอกทุกคัน เพื่อลดการฟุ้งกระจายของฝุ่นละออง	<ul style="list-style-type: none"> <li>ผู้ถือประทานบัตรได้ออกกฎระเบียบให้มีการปิดคลุมกระบะรถบรรทุกด้วยผ้าใบก่อนลำเลียงแร่ออกสู่แหล่งรับซื้อภายนอกทุกคัน เพื่อลดการฟุ้งกระจายของฝุ่นละออง</li> </ul>	-	<ul style="list-style-type: none"> <li>เอกสารแนบ 3 รูปที่ 12</li> </ul>
7. ให้ควบคุมน้ำหนักรถบรรทุกทุกคัน ไม่ให้มีการบรรทุกเกินอัตราที่กฎหมายกำหนด เพื่อลดการชำรุดของถนนและป้องกันการเกิดอุบัติเหตุ	<ul style="list-style-type: none"> <li>ผู้ถือประทานบัตรได้ออกกฎระเบียบควบคุมน้ำหนักรถบรรทุกทุกคัน ไม่ให้มีการบรรทุกเกินอัตราที่กฎหมายกำหนด เพื่อลดการชำรุดของถนนและป้องกันการเกิดอุบัติเหตุ</li> </ul>	-	<ul style="list-style-type: none"> <li>เอกสารแนบ 3 รูปที่ 20</li> </ul>
8. ประสานขอความร่วมมือกับผู้ประกอบการอื่นในบริเวณใกล้เคียงที่ใช้เส้นทางขนส่งแร่ร่วมกัน ให้มีการปฏิบัติตามมาตรการด้านการคมนาคมอย่างเคร่งครัด โดยเฉพาะการปิดคลุมกระบะรถบรรทุก และแจ้งเตือนพนักงานขับ	<ul style="list-style-type: none"> <li>ผู้ถือประทานบัตรได้ประสานขอความร่วมมือกับผู้ประกอบการอื่นในบริเวณใกล้เคียงที่ใช้เส้นทางขนส่งแร่ร่วมกัน ให้มีการปฏิบัติตามมาตรการด้านการคมนาคมอย่างเคร่งครัด โดยเฉพาะการปิดคลุมกระบะรถบรรทุก และ</li> </ul>	-	-

เงื่อนไขตามมาตรการ	ผลการปฏิบัติตามมาตรการ	ปัญหา อุปสรรค ที่ไม่สามารถปฏิบัติตามมาตรการ และแนวทางแก้ไข	เอกสารอ้างอิง
รถบรรทุกให้มีการเว้นระยะห่างเพื่อให้ประชาชนผู้ใช้เส้นทางเร่งแซงได้อย่างปลอดภัย	แจ้งเตือนพนักงานขับรถบรรทุกให้มีการเว้นระยะห่างเพื่อให้ประชาชนผู้ใช้เส้นทางเร่งแซงได้อย่างปลอดภัย		
<b>คุณค่าต่อคุณภาพชีวิต</b>			
<b>1. เศรษฐกิจ สังคม และการมีส่วนร่วมของประชาชน</b>			
1. กำหนดให้จ้างแรงงานท้องถิ่นให้มากที่สุด และให้อัตราค่าแรงเป็นไปตามประกาศกระทรวงแรงงาน	<ul style="list-style-type: none"> <li>ผู้ถือประทานบัตรได้กำหนดให้จ้างแรงงานท้องถิ่นให้มากที่สุด และให้อัตราค่าแรงเป็นไปตามประกาศกระทรวงแรงงาน</li> </ul>	-	-
2. ให้มีการแต่งตั้งคณะกรรมการมวลชนสัมพันธ์ภายในระยะเวลา 3 เดือน นับตั้งแต่ได้รับใบอนุญาตประทานบัตร ประกอบด้วยเจ้าของโครงการ ผู้แทนภาครัฐจากหน่วยงานท้องถิ่นและผู้แทนภาคประชาชน จากชุมชน โรงเรียน วัด และเจ้าหน้าที่สาธารณสุขในพื้นที่เข้าร่วมเป็นกรรมการ ทำหน้าที่บริหารจัดการ “กองทุนเฝ้าระวังสุขภาพ” และ “กองทุนพัฒนาหมู่บ้านรอบพื้นที่เหมืองแร่” และเพื่อทำหน้าที่สร้างความสัมพันธ์อันดีต่อชุมชน ประชาสัมพันธ์ โครงการ ตรวจสอบข้อร้องเรียน ประสานงานกับสื่อมวลชนท้องถิ่น ผู้นำชุมชน ราษฎรบริเวณโดยรอบพื้นที่โครงการ และติดตามตรวจสอบคุณภาพสิ่งแวดล้อม รวมทั้งให้เสนอรายงานการดำเนินการของคณะกรรมการมวลชนสัมพันธ์ต่อหน่วยงานที่เกี่ยวข้อง เพื่อให้หน่วยงานดังกล่าวได้รับทราบปีละ 1 ครั้ง	<ul style="list-style-type: none"> <li>ผู้ถือประทานบัตรได้มีการแต่งตั้งคณะกรรมการมวลชนสัมพันธ์ เพื่อทำหน้าที่สร้างความสัมพันธ์อันดีต่อชุมชน ประชาสัมพันธ์โครงการ ตรวจสอบข้อร้องเรียน ประสานงานกับสื่อมวลชนท้องถิ่น ผู้นำชุมชน ราษฎรบริเวณโดยรอบพื้นที่โครงการ และติดตามตรวจสอบคุณภาพสิ่งแวดล้อม พร้อมทั้งเสนอรายงานการดำเนินการของคณะกรรมการมวลชนสัมพันธ์ต่อหน่วยงานที่เกี่ยวข้อง เพื่อให้หน่วยงานดังกล่าวได้รับทราบปีละ 1 ครั้ง</li> </ul>	-	<ul style="list-style-type: none"> <li>เอกสารแนบ 7</li> </ul>

เงื่อนไขตามมาตรการ	ผลการปฏิบัติตามมาตรการ	ปัญหา อุปสรรค ที่ไม่สามารถปฏิบัติตามมาตรการ และแนวทางแก้ไข	เอกสารอ้างอิง
<p>3. ให้คณะกรรมการมวลชนสัมพันธ์ติดตามแผนงานด้านการประชาสัมพันธ์ เพื่อเป็นการสร้างความเข้าใจและสร้างความสัมพันธ์ที่ดีระหว่างโครงการกับราษฎรที่อยู่ใกล้เคียงประกอบด้วย</p> <ul style="list-style-type: none"> <li>- แผนงานการจัดการสิ่งแวดล้อม</li> <li>- แผนงานด้านประชาสัมพันธ์</li> <li>- แผนสร้างความรู้ความเข้าใจ</li> <li>- แผนปฏิบัติการด้านสิ่งแวดล้อม</li> <li>- แผนงานจัดการกองทุนเฝ้าระวังสุขภาพ กองทุนพัฒนาหมู่บ้านรอบพื้นที่เหมืองแร่ และกองทุนฟื้นฟูพื้นที่เหมืองแร่</li> </ul>	<ul style="list-style-type: none"> <li>● คณะกรรมการมวลชนสัมพันธ์ได้ติดตามแผนงานด้านการประชาสัมพันธ์ เพื่อเป็นการสร้างความเข้าใจและสร้างความสัมพันธ์ที่ดีระหว่างโครงการกับราษฎรที่อยู่ใกล้เคียง</li> </ul>	-	-
<p>4. ให้จัดตั้งกองทุนพัฒนาหมู่บ้านรอบพื้นที่เหมืองแร่</p> <ul style="list-style-type: none"> <li>- ผู้ถือประทานบัตรจะต้องจัดตั้ง “กองทุนพัฒนาหมู่บ้านรอบพื้นที่เหมืองแร่” ตามประกาศกรมอุตสาหกรรมพื้นฐานและการเหมืองแร่ เรื่อง แนวทางบริหารจัดการกองทุนพัฒนาหมู่บ้านรอบพื้นที่เหมืองแร่ พ.ศ. 2559 เพื่อเป็นงบประมาณในการดำเนินกิจกรรมพัฒนาคุณภาพชีวิตของประชาชนในชุมชนโดยรอบพื้นที่ประทานบัตร</li> <li>- วัตถุประสงค์เพื่อเป็นค่าใช้จ่ายในการดำเนินกิจกรรมเกี่ยวกับการพัฒนาหมู่บ้านรอบพื้นที่ประทานบัตร และพื้นที่ที่เกี่ยวข้องกับประทานบัตร โดยมีคณะกรรมการมวลชนสัมพันธ์เป็นผู้กำกับดูแลในการใช้จ่ายงบประมาณในแต่ละปี ทั้งนี้ การบริหารจัดการกองทุนและการ</li> </ul>	<ul style="list-style-type: none"> <li>● ผู้ถือประทานบัตรได้จัดสรรงบประมาณในการจัดตั้งกองทุนพัฒนาหมู่บ้านรอบพื้นที่เหมืองแร่ เพื่อเป็นค่าใช้จ่ายในการดำเนินกิจกรรมเกี่ยวกับการพัฒนาหมู่บ้านรอบพื้นที่ประทานบัตร และพื้นที่ที่เกี่ยวข้องกับประทานบัตร</li> </ul>	-	<ul style="list-style-type: none"> <li>● เอกสารแนบ 7</li> </ul>

เงื่อนไขตามมาตรการ	ผลการปฏิบัติตามมาตรการ	ปัญหา อุปสรรค ที่ไม่สามารถปฏิบัติตามมาตรการ และแนวทางแก้ไข	เอกสารอ้างอิง
จัดการเงินกองทุนให้เป็นไปตามแนวทางที่กรมอุตสาหกรรมพื้นฐานและการเหมืองแร่กำหนด			
5. ให้ดำเนินการตามแผนมวลชนสัมพันธ์อย่างต่อเนื่องและสม่ำเสมอ เพื่อสร้างความสัมพันธ์อันดีกับชุมชน โดยการสนับสนุนเงินงบประมาณช่วยเหลือกิจกรรมของชุมชน การเข้าร่วมกิจกรรมต่างๆ เช่น การบริจาควัสดุอุปกรณ์ การส่งเสริมด้านการกีฬา การทำนุบำรุงศาสนา การให้ทุนการศึกษาแก่เด็กนักเรียน และปรับปรุงซ่อมแซมเส้นทางคมนาคมภายในชุมชน เป็นต้น	<ul style="list-style-type: none"> <li>ผู้ถือประทานบัตรได้ดำเนินการตามแผนมวลชนสัมพันธ์อย่างต่อเนื่องและสม่ำเสมอ เพื่อสร้างความสัมพันธ์อันดีกับชุมชน โดยการสนับสนุนเงินงบประมาณช่วยเหลือกิจกรรมของชุมชน การเข้าร่วมกิจกรรมต่างๆ ตามความเหมาะสม</li> </ul>	-	<ul style="list-style-type: none"> <li>เอกสารแนบ 9</li> </ul>
6. การตรวจสอบและแก้ไขปัญหาข้อร้องเรียน เมื่อคณะกรรมการมวลชนสัมพันธ์ได้รับการร้องเรียนจากประชาชนแล้ว ต้องดำเนินการตรวจสอบข้อเท็จจริง และแจ้งเจ้าหน้าที่ของหน่วยงานราชการที่เกี่ยวข้องร่วมตรวจสอบด้วย การแก้ไขปัญหาต้องมีความเป็นธรรมกับทุกฝ่ายและต้องแล้วเสร็จภายใน 30 วัน นับตั้งแต่ได้รับเรื่องร้องเรียน	<ul style="list-style-type: none"> <li>ในกรณีที่คณะกรรมการมวลชนสัมพันธ์ได้รับการร้องเรียนจากประชาชนแล้ว จะดำเนินการตรวจสอบข้อเท็จจริง และแจ้งเจ้าหน้าที่ของหน่วยงานราชการที่เกี่ยวข้องร่วมตรวจสอบด้วย โดยมีความเป็นธรรมกับทุกฝ่าย และให้แล้วเสร็จภายใน 30 วัน นับตั้งแต่ได้รับเรื่องร้องเรียน</li> </ul>	-	-
7. กรณีการทำเหมืองของโครงการก่อให้เกิดความเสียหายแก่ประชาชนให้ผู้ประกอบการรับผิดชอบชดเชยค่าความเสียหายอย่างยุติธรรมและรวดเร็ว	<ul style="list-style-type: none"> <li>กรณีการทำเหมืองของโครงการก่อให้เกิดความเสียหายแก่ประชาชน ผู้ถือประทานบัตรจะรับผิดชอบชดเชยค่าความเสียหายอย่างยุติธรรมและรวดเร็ว</li> </ul>	-	-



เงื่อนไขตามมาตรการ	ผลการปฏิบัติตามมาตรการ	ปัญหา อุปสรรค ที่ไม่สามารถปฏิบัติตามมาตรการ และแนวทางแก้ไข	เอกสารอ้างอิง
<p>8. ให้ประชาสัมพันธ์ข้อมูลการดำเนินโครงการและมาตรการป้องกันและแก้ไขผลกระทบสิ่งแวดล้อมที่ผ่านความเห็นชอบจากสำนักงานนโยบายและแผนทรัพยากรธรรมชาติและสิ่งแวดล้อม และการบริหารจัดการของโครงการโดยการติดประกาศไว้ในสถานที่ที่ประชาชนสามารถเข้าถึงได้ง่าย ได้แก่ ที่ทำการผู้ใหญ่บ้าน ศาลาประชาคมหมู่บ้าน ศาลาอเนกประสงค์ และหน่วยงานสาธารณสุขในพื้นที่รับทราบอย่างทั่วถึงพร้อมทั้งรับฟังความคิดเห็น เพื่อปรับปรุงแก้ไขให้สอดคล้องกับความต้องการของชุมชนต่อไป</p>	<ul style="list-style-type: none"> <li>• ผู้ถือประทานบัตรได้ประชาสัมพันธ์ข้อมูลการดำเนินโครงการและมาตรการป้องกันและแก้ไขผลกระทบสิ่งแวดล้อมที่ผ่านความเห็นชอบจากสำนักงานนโยบายและแผนทรัพยากรธรรมชาติและสิ่งแวดล้อม โดยติดประกาศไว้ในสถานที่ที่ประชาชนสามารถเข้าถึงได้ง่าย พร้อมทั้งรับฟังความคิดเห็น เพื่อปรับปรุงแก้ไขให้สอดคล้องกับความต้องการของชุมชนต่อไป</li> </ul>	<p>-</p>	<ul style="list-style-type: none"> <li>• เอกสารแนบ 3 รูปที่ 21</li> </ul>
<p>9. มาตรการด้านความรับผิดชอบต่อสังคม</p> <ul style="list-style-type: none"> <li>- จัดให้มีตัวแทนของโครงการเข้าปรึกษาหารือกับชุมชนเกี่ยวกับการพัฒนาชุมชนร่วมกันอย่างเป็นขั้นตอน รวมถึงการสนับสนุนกิจกรรมของชุมชน เพื่อสร้างความสัมพันธ์ที่ดีกับประชาชนในชุมชนใกล้เคียง</li> <li>- ให้ช่วยกิจกรรมสาธารณประโยชน์ ได้แก่ การบริจาคเงินเพื่อนำมาปรับปรุงทางหรือใช้ประโยชน์ในกิจกรรมสาธารณประโยชน์ต่อชุมชนข้างเคียงพอสมควร</li> <li>- ให้เข้าร่วมโครงการมาตรฐานความรับผิดชอบต่อสังคมของผู้ประกอบการอุตสาหกรรมแร่ (CSR-DPIM) ตามระเบียบของกรมอุตสาหกรรมพื้นฐานและการเหมืองแร่</li> </ul>	<ul style="list-style-type: none"> <li>• ผู้ถือประทานบัตรได้จัดให้มีตัวแทนของโครงการเข้าปรึกษาหารือกับชุมชนเกี่ยวกับการพัฒนาชุมชนร่วมกันอย่างเป็นขั้นตอน รวมถึงการสนับสนุนกิจกรรมของชุมชน เพื่อสร้างความสัมพันธ์ที่ดีกับประชาชนในชุมชนใกล้เคียง และเข้าร่วมโครงการมาตรฐานความรับผิดชอบต่อสังคมของผู้ประกอบการอุตสาหกรรมแร่ (CSR-DPIM) ตามระเบียบของกรมอุตสาหกรรมพื้นฐานและการเหมืองแร่</li> </ul>	<p>-</p>	<ul style="list-style-type: none"> <li>• เอกสารแนบ 9</li> </ul>

เงื่อนไขตามมาตรการ	ผลการปฏิบัติตามมาตรการ	ปัญหา อุปสรรค ที่ไม่สามารถปฏิบัติตามมาตรการ และแนวทางแก้ไข	เอกสารอ้างอิง
<b>2. สาธารณสุข</b>			
1. ให้ปฏิบัติตามมาตรการป้องกันและแก้ไขผลกระทบสิ่งแวดล้อมด้านคุณภาพอากาศ เสียง แรงสั่นสะเทือน และหินปลิว และมาตรการด้านคมนาคมอย่างเคร่งครัด	<ul style="list-style-type: none"> <li>ผู้ถือประทานบัตรได้ปฏิบัติตามมาตรการป้องกันและแก้ไขผลกระทบสิ่งแวดล้อมด้านคุณภาพอากาศ เสียง แรงสั่นสะเทือนและหินปลิว และมาตรการด้านคมนาคมอย่างเคร่งครัด</li> </ul>	-	-
2. ให้จัดตั้งกองทุนเฝ้าระวังสุขภาพ <ul style="list-style-type: none"> <li>ผู้ถือประทานบัตรจะต้องจัดตั้ง “กองทุนเฝ้าระวังสุขภาพ” ตามประกาศกรมอุตสาหกรรมพื้นฐานและการเหมืองแร่ เรื่อง แนวทางการบริหารจัดการกองทุนเฝ้าระวังสุขภาพสำหรับโครงการเหมืองแร่ พ.ศ. 2559 เพื่อใช้ในกิจกรรมการเฝ้าระวังภาวะสุขภาพของชุมชน</li> <li>วัตถุประสงค์เพื่อเป็นค่าใช้จ่ายสำหรับการดำเนินกิจกรรมการเฝ้าระวังสุขภาพอนามัยหรือการตรวจสุขภาพของประชาชน รวมทั้งสนับสนุนกิจกรรมที่เกี่ยวข้องกับสาธารณสุขของชุมชน โดยมีคณะกรรมการมวลชนสัมพันธ์เป็นผู้กำกับดูแลในการใช้จ่ายงบประมาณในแต่ละปี ทั้งนี้ การบริหารจัดการกองทุนและการจัดการเงินกองทุนให้เป็นไปตามแนวทางที่กรมอุตสาหกรรมพื้นฐานและการเหมืองแร่กำหนด</li> </ul>	<ul style="list-style-type: none"> <li>ผู้ถือประทานบัตรได้จัดสรรงบประมาณในการจัดตั้ง “กองทุนเฝ้าระวังสุขภาพ” เพื่อเป็นค่าใช้จ่ายสำหรับการดำเนินกิจกรรมการเฝ้าระวังสุขภาพอนามัยหรือการตรวจสุขภาพของประชาชน รวมทั้งสนับสนุนกิจกรรมที่เกี่ยวข้องกับสาธารณสุขของชุมชน</li> </ul>	-	<ul style="list-style-type: none"> <li>เอกสารแนบ 8</li> </ul>

เงื่อนไขตามมาตรการ	ผลการปฏิบัติตามมาตรการ	ปัญหา อุปสรรค ที่ไม่สามารถปฏิบัติตามมาตรการ และแนวทางแก้ไข	เอกสารอ้างอิง
3. ให้เผยแพร่ข้อมูลผลการติดตามตรวจสอบผลกระทบสิ่งแวดล้อมต่อโรงพยาบาลส่งเสริมสุขภาพตำบลบ้านลู่เต่า พร้อมทั้งติดตั้งป้ายแสดงผลการตรวจวัดคุณภาพสิ่งแวดล้อมไว้บริเวณศาลาประชาคมหมู่บ้าน บ้านโชคเปือย หมู่ที่ 7 บ้านลู่เต่า หมู่ที่ 8 บ้านลู่ตะแบก หมู่ที่ 9 และบ้านผาแดง หมู่ที่ 11 ให้สามารถมองเห็นได้อย่างชัดเจนปีละ 2 ครั้ง	<ul style="list-style-type: none"> <li>ผู้ถือประทานบัตรได้เผยแพร่ข้อมูลผลการติดตามตรวจสอบผลกระทบสิ่งแวดล้อมต่อโรงพยาบาลส่งเสริมสุขภาพตำบลบ้านลู่เต่า พร้อมทั้งติดตั้งป้ายแสดงผลการตรวจวัดคุณภาพสิ่งแวดล้อมไว้บริเวณศาลาประชาคมหมู่บ้าน บ้านโชคเปือย หมู่ที่ 7 บ้านลู่เต่า หมู่ที่ 8 บ้านลู่ตะแบก หมู่ที่ 9 บ้านผาแดง หมู่ที่ 11 ให้สามารถมองเห็นได้อย่างชัดเจนปีละ 2 ครั้ง</li> </ul>	-	<ul style="list-style-type: none"> <li>เอกสารแนบ 3 รูปที่ 22</li> </ul>
4. ปฏิบัติตามแผนมวลชนสัมพันธ์อย่างต่อเนื่อง เพื่อรับฟังความคิดเห็น ข้อเสนอแนะ หรือความต้องการของประชาชนในด้านต่างๆ เพื่อลดความตึงเครียดหรือความขัดแย้งจากการได้รับผลกระทบสิ่งแวดล้อมจากการทำเหมืองและกิจกรรมที่เกี่ยวข้องของโครงการ	<ul style="list-style-type: none"> <li>ผู้ถือประทานบัตรได้ปฏิบัติตามแผนมวลชนสัมพันธ์อย่างต่อเนื่อง เพื่อรับฟังความคิดเห็น ข้อเสนอแนะ หรือความต้องการของประชาชนในด้านต่างๆ เพื่อลดความตึงเครียดหรือความขัดแย้งจากการได้รับผลกระทบสิ่งแวดล้อมจากการทำเหมืองและกิจกรรมที่เกี่ยวข้องของโครงการ</li> </ul>	-	-
<b>3. อาชีวอนามัย และความปลอดภัย</b>			
1. ให้มีการฝึกอบรมเกี่ยวกับข้อบังคับและคู่มือว่าด้วยความปลอดภัยในการทำงาน ให้กับพนักงานใหม่หรือพนักงานที่มีการเปลี่ยนหน้าที่การทำงาน เพื่อให้พนักงานสามารถปฏิบัติหน้าที่ได้อย่างถูกต้องและปลอดภัย ตลอดจนแจ้งให้ทราบถึงข้อมูลเกี่ยวกับอันตรายและวิธีป้องกันอันตรายที่อาจเกิดขึ้นจากการทำงานให้ทราบก่อนปฏิบัติงาน ตลอดจนให้อบรมพนักงานถึงวิธีการทำงานของเครื่องจักรกลแต่ละชนิดและอุปกรณ์แต่ละประเภทหรือ	<ul style="list-style-type: none"> <li>ผู้ถือประทานบัตรได้จัดอบรมเกี่ยวกับข้อบังคับและคู่มือว่าด้วยความปลอดภัยในการทำงาน ให้กับพนักงานใหม่หรือพนักงานที่มีการเปลี่ยนหน้าที่การทำงาน เพื่อให้พนักงานสามารถปฏิบัติหน้าที่ได้อย่างถูกต้องและปลอดภัย ตลอดจนแจ้งให้ทราบถึงข้อมูลเกี่ยวกับอันตรายและวิธีป้องกันอันตรายที่อาจเกิดขึ้นจากการทำงานให้ทราบก่อนปฏิบัติงาน ตลอดจนอบรมพนักงานถึงวิธีการทำงานของเครื่องจักรกลแต่ละชนิดและอุปกรณ์แต่ละประเภท</li> </ul>	-	-

เงื่อนไขตามมาตรการ	ผลการปฏิบัติตามมาตรการ	ปัญหา อุปสรรค ที่ไม่สามารถปฏิบัติตามมาตรการ และแนวทางแก้ไข	เอกสารอ้างอิง
มีการเปลี่ยนแปลงเครื่องจักรใหม่ จนมั่นใจว่าพนักงานสามารถทำงานได้อย่างปลอดภัย			
2. ให้จัดทำป้ายมาตรการ/นโยบายด้านความปลอดภัยและนโยบายด้านสิ่งแวดล้อม ตลอดจนป้ายเตือนให้ใส่อุปกรณ์ป้องกันเสียงดัง และฝุ่นละออง เป็นต้น เพื่อให้พนักงานได้มองเห็นชัดเจนก่อนที่จะเข้าไปบริเวณพื้นที่เหมืองแร่ และพื้นที่เสี่ยงของโครงการ และใช้เป็นแนวทางในการปฏิบัติของพนักงานก่อนเข้าพื้นที่ดังกล่าว โดยพนักงานต้องมีการสวมอุปกรณ์ป้องกันอันตรายตลอดระยะเวลาการทำงานในบริเวณพื้นที่ดังกล่าว	<ul style="list-style-type: none"> <li>● ผู้ถือประทานบัตรได้จัดสรรงบประมาณในการจัดทำป้ายมาตรการ/นโยบายด้านความปลอดภัยและนโยบายด้านสิ่งแวดล้อม ตลอดจนป้ายเตือนให้ใส่อุปกรณ์ป้องกันเสียงดังและฝุ่นละออง เพื่อให้พนักงานได้มองเห็นชัดเจนก่อนที่จะเข้าไปบริเวณพื้นที่เหมืองแร่ และพื้นที่เสี่ยงของโครงการ และใช้เป็นแนวทางในการปฏิบัติของพนักงานก่อนเข้าพื้นที่ดังกล่าว</li> </ul>	-	<ul style="list-style-type: none"> <li>● เอกสารแนบ 3 รูปที่ 23</li> </ul>
3. ให้จัดหาอุปกรณ์ป้องกันอันตรายส่วนบุคคลที่ได้มาตรฐานตามประกาศกรมสวัสดิการและคุ้มครองแรงงานกำหนด โดยให้เหมาะสมกับชนิดหรือประเภทของงานที่พนักงานปฏิบัติ ได้แก่ ที่อุดหู หน้ากากกันฝุ่นละออง แว่นตานิรภัย หมวกนิรภัย และรองเท้านิรภัย เป็นต้น	<ul style="list-style-type: none"> <li>● ผู้ถือประทานบัตรได้จัดสรรงบประมาณในการจัดเตรียมอุปกรณ์ป้องกันอันตรายส่วนบุคคลที่ได้มาตรฐานตามประกาศกรมสวัสดิการและคุ้มครองแรงงานกำหนด ให้เหมาะสมกับชนิดหรือประเภทของงานที่พนักงานปฏิบัติ</li> </ul>	-	<ul style="list-style-type: none"> <li>● เอกสารแนบ 3 รูปที่ 24</li> </ul>
4. ให้จัดหาอุปกรณ์ป้องกันอันตรายส่วนบุคคลด้านเสียงที่ได้มาตรฐานตามประกาศกรมสวัสดิการและคุ้มครองแรงงานกำหนดสำหรับพนักงานที่ปฏิบัติงานกับเครื่องจักรอุปกรณ์ที่มีระดับเสียงดัง ได้แก่ ที่อุดหู (Earplug) ซึ่งมีค่าการลดเสียง (Noise Reduction Rating, NRR) เท่ากับ 33 เดซิเบล โดยต้องสวมใส่อุปกรณ์ดังกล่าวตลอดระยะเวลาการทำงาน เพื่อลดการสัมผัสเสียงดังในขณะทำงาน โดยมี	<ul style="list-style-type: none"> <li>● ผู้ถือประทานบัตรได้จัดสรรงบประมาณในการจัดเตรียมอุปกรณ์ป้องกันอันตรายส่วนบุคคลด้านเสียงที่ได้มาตรฐานตามประกาศกรมสวัสดิการและคุ้มครองแรงงานกำหนด สำหรับพนักงานที่ปฏิบัติงานกับเครื่องจักรอุปกรณ์ที่มีระดับเสียงดัง</li> </ul>	-	-

เงื่อนไขตามมาตรการ	ผลการปฏิบัติตามมาตรการ	ปัญหา อุปสรรค ที่ไม่สามารถปฏิบัติตามมาตรการ และแนวทางแก้ไข	เอกสารอ้างอิง
พนักงานที่ปฏิบัติงานตามตำแหน่งต่างๆ ได้แก่ พนักงานขับรถแบคโฮ พนักงานขับรถตักดิน พนักงานบริเวณปากไม้ พนักงานขับรถเจาะระเบิด และพนักงานขับรถบรรทุกเทท้าย หรือพนักงานในตำแหน่งอื่นที่มีผลการตรวจสอบสมรรถภาพการไต่เนินผิดปกติ			
5. ให้กำหนดเป็นระเบียบปฏิบัติให้พนักงานของโครงการทุกคนต้องสวมใส่อุปกรณ์ป้องกันอันตรายส่วนบุคคลอย่างครบถ้วน และถูกต้องตามป้ายเตือนทุกครั้งก่อนเข้าเขตการทำเหมืองหรือพื้นที่เสี่ยงอันตราย และมีการจัดอบรมเกี่ยวกับวิธีการใช้ และการบำรุงรักษาอุปกรณ์ป้องกันอันตรายอย่างถูกวิธี ตลอดจนการบำรุงรักษาอุปกรณ์ป้องกันอันตรายส่วนบุคคลตลอดระยะเวลาการใช้งาน	<ul style="list-style-type: none"> <li>ผู้ถือประทานบัตรได้กำหนดระเบียบปฏิบัติให้พนักงานของโครงการทุกคนต้องสวมใส่อุปกรณ์ป้องกันอันตรายส่วนบุคคลอย่างครบถ้วน และถูกต้องตามป้ายเตือนทุกครั้งก่อนเข้าเขตการทำเหมืองหรือพื้นที่เสี่ยงอันตราย และมีการจัดอบรมเกี่ยวกับวิธีการใช้ และการบำรุงรักษาอุปกรณ์ป้องกันอันตรายส่วนบุคคลตลอดระยะเวลาการใช้งาน</li> </ul>	-	<ul style="list-style-type: none"> <li>เอกสารแนบ 3 รูปที่ 24</li> </ul>
6. ให้มีการตรวจและวิเคราะห์สภาวะการทำงานเกี่ยวกับระดับเสียงและระดับความเข้มข้นของฝุ่นละอองภายในบริเวณดำเนินโครงการ	<ul style="list-style-type: none"> <li>ผู้ถือประทานบัตรมีการตรวจและวิเคราะห์สภาวะการทำงานเกี่ยวกับระดับเสียงและระดับความเข้มข้นของฝุ่นละอองภายในบริเวณดำเนินโครงการ</li> </ul>	-	-
7. ให้ลดระยะเวลาที่ต้องทำงานอยู่กับเสียงดังให้น้อยลง โดยให้สับเปลี่ยนหน้าที่ของพนักงานเพื่อไม่ให้ทำงานในแหล่งที่มีระดับเสียงเกิน 85 เดซิเบล (เอ) ติดต่อกันเป็นระยะเวลา 8 ชั่วโมง ตามกฎกระทรวงของกระทรวงแรงงาน เรื่อง กำหนดมาตรฐานในการบริหาร และการจัดการด้านความปลอดภัย อาชีวอนามัย และสภาพแวดล้อมในการทำงาน	<ul style="list-style-type: none"> <li>ผู้ถือประทานบัตรได้ลดระยะเวลาที่ต้องทำงานอยู่กับเสียงดังให้น้อยลง โดยสับเปลี่ยนหน้าที่ของพนักงานเพื่อไม่ให้ทำงานในแหล่งที่มีระดับเสียงเกิน 85 เดซิเบล (เอ) ติดต่อกันเป็นระยะเวลา 8 ชั่วโมง ตามกฎกระทรวงของกระทรวงแรงงาน เรื่อง กำหนดมาตรฐานในการบริหาร และการจัดการด้านความปลอดภัย อาชีวอนามัย และ</li> </ul>	-	-

เงื่อนไขตามมาตรการ	ผลการปฏิบัติตามมาตรการ	ปัญหา อุปสรรค ที่ไม่สามารถปฏิบัติตามมาตรการ และแนวทางแก้ไข	เอกสารอ้างอิง
เกี่ยวกับความร้อน แสงสว่าง และเสียง พ.ศ. 2549 เพื่อลดอัตราเสี่ยงอันตรายจากเสียงดังต่อพนักงาน	สภาพแวดล้อมในการทำงานเกี่ยวกับความร้อน แสงสว่าง และเสียง พ.ศ. 2549 เพื่อลดอัตราเสี่ยงอันตรายจากเสียงดังต่อพนักงาน		
8. ให้มีปัจจัยในการปฐมพยาบาลเบื้องต้น เพื่อช่วยเหลือคนงานได้ทันทั่วทั้งที่มีอุบัติเหตุเกิดขึ้น และมีรถสำหรับนำผู้ป่วยส่งโรงพยาบาลได้ทันทั่วทั้ง	<ul style="list-style-type: none"> <li>● ผู้ถือประทานบัตรได้จัดสรรงบประมาณในการจัดเตรียมปัจจัยในการปฐมพยาบาลเบื้องต้น เพื่อช่วยเหลือคนงานได้ทันทั่วทั้งที่มีอุบัติเหตุเกิดขึ้น และมีรถสำหรับนำผู้ป่วยส่งโรงพยาบาลได้ทันทั่วทั้ง</li> </ul>	-	<ul style="list-style-type: none"> <li>● เอกสารแนบ 3 รูปที่ 25</li> </ul>
9. ให้จัดหาเครื่องดื่มน้ำใช้ ที่พักอาศัย และส้วมที่ถูกสุขลักษณะแก่คนงาน	<ul style="list-style-type: none"> <li>● ผู้ถือประทานบัตรได้จัดเตรียมเครื่องดื่มน้ำใช้ ที่พักอาศัย และส้วมที่ถูกสุขลักษณะแก่คนงาน</li> </ul>	-	<ul style="list-style-type: none"> <li>● เอกสารแนบ 3 รูปที่ 26</li> </ul>
10. ให้มีหัวหน้างาน หรือผู้ที่ควบคุมการดำเนินงานแต่ละส่วนที่ผ่านการฝึกอบรมกับสถาบันส่งเสริมความปลอดภัย อาชีวอนามัย และสภาพแวดล้อมในการทำงาน หรือหน่วยงานที่กรมสวัสดิการและคุ้มครองแรงงานกำหนดหรือยอมรับ หรือเจ้าหน้าที่ความปลอดภัยในการทำงานวิชาชีพ (จป.วิชาชีพ) เป็นผู้ควบคุมการดำเนินงานเป็นประจำ เพื่อความปลอดภัยและป้องกันอุบัติเหตุสำหรับการทำเหมือง และมีบันทึกผลการตรวจไว้เป็นหลักฐาน เพื่อแสดงแก่พนักงานเจ้าหน้าที่	<ul style="list-style-type: none"> <li>● ผู้ถือประทานบัตรได้จัดให้มีหัวหน้างาน หรือผู้ที่ควบคุมการดำเนินงานแต่ละส่วนที่ผ่านการฝึกอบรมกับสถาบันส่งเสริมความปลอดภัย อาชีวอนามัย และสภาพแวดล้อมในการทำงาน หรือหน่วยงานที่กรมสวัสดิการและคุ้มครองแรงงานกำหนดหรือยอมรับ หรือเจ้าหน้าที่ความปลอดภัยในการทำงานวิชาชีพ (จป.วิชาชีพ) เป็นผู้ควบคุมการดำเนินงานเป็นประจำ เพื่อความปลอดภัยและป้องกันอุบัติเหตุสำหรับการทำเหมือง และมีบันทึกผลการตรวจไว้เป็นหลักฐาน เพื่อแสดงแก่พนักงานเจ้าหน้าที่</li> </ul>	-	-

เงื่อนไขตามมาตรการ	ผลการปฏิบัติตามมาตรการ	ปัญหา อุปสรรค ที่ไม่สามารถปฏิบัติตามมาตรการ และแนวทางแก้ไข	เอกสารอ้างอิง
<p>11. ให้ปฏิบัติตามพระราชบัญญัติหรือกฎหมายที่เกี่ยวข้องกับการดูแลความปลอดภัย อาชีวอนามัยและสภาพแวดล้อม และการดูแลคุ้มครองแรงงานและเงินทดแทน โดยมีกฎหมายที่สำคัญดังนี้</p> <ul style="list-style-type: none"> <li>- พระราชบัญญัติความปลอดภัย อาชีวอนามัยและสภาพแวดล้อมในการทำงาน พ.ศ. 2554</li> <li>- พระราชบัญญัติคุ้มครองแรงงาน พ.ศ. 2541</li> <li>- พระราชบัญญัติประกันสังคม พ.ศ. 2533</li> <li>- พระราชบัญญัติเงินทดแทน พ.ศ. 2537</li> </ul>	<ul style="list-style-type: none"> <li>• ผู้ถือประทานบัตรได้ปฏิบัติตามพระราชบัญญัติหรือกฎหมายที่เกี่ยวข้องกับการดูแลความปลอดภัย อาชีวอนามัยและสภาพแวดล้อม และการดูแลคุ้มครองแรงงานและเงินทดแทน</li> </ul>	-	-
<b>4. ประวัติศาสตร์ โบราณคดี โบราณสถาน และศาสนสถาน</b>			
<p>1. กำชับเจ้าหน้าที่ผู้ปฏิบัติงานบริเวณหน้าเหมืองให้หมั่นสังเกตหากพบโบราณวัตถุอย่างหนึ่งอย่างใดที่ฝังอยู่ใต้ดินหรือในชั้นแร่ จะต้องหยุดดำเนินการทำเหมือง และรีบแจ้งต่อนักศิลปากรที่ 6 สุโขทัย เพื่อตรวจสอบก่อนที่จะดำเนินการทำเหมืองต่อไป</p>	<ul style="list-style-type: none"> <li>• ผู้ถือประทานบัตรได้กำชับเจ้าหน้าที่ผู้ปฏิบัติงานบริเวณหน้าเหมืองให้หมั่นสังเกตหากพบโบราณวัตถุอย่างหนึ่งอย่างใดที่ฝังอยู่ใต้ดินหรือในชั้นแร่ จะหยุดดำเนินการทำเหมือง และรีบแจ้งต่อนักศิลปากรที่ 6 สุโขทัย เพื่อตรวจสอบก่อนที่จะดำเนินการทำเหมืองต่อไป</li> </ul>	-	-
<b>5. ทัศนียภาพ</b>			
<p>1. ให้ดำเนินการฟื้นฟูพื้นที่ที่ผ่านการทำเหมืองตามแผนการปิดเหมืองและฟื้นฟูพื้นที่การทำเหมืองแร่อีกอย่างเคร่งครัด เพื่อปรับปรุงสภาพภูมิทัศน์ให้สอดคล้องกับพื้นที่ข้างเคียง และสามารถใช้ประโยชน์พื้นที่ในด้านอื่นๆ ที่เหมาะสมต่อไป</p>	<ul style="list-style-type: none"> <li>• ผู้ถือประทานบัตรได้ดำเนินการฟื้นฟูพื้นที่ที่ผ่านการทำเหมืองตามแผนการปิดเหมืองและฟื้นฟูพื้นที่การทำเหมืองแร่อีกอย่างเคร่งครัด เพื่อปรับปรุงสภาพภูมิทัศน์ให้สอดคล้องกับพื้นที่ข้างเคียง และสามารถใช้ประโยชน์พื้นที่ในด้านอื่นๆ ที่เหมาะสมต่อไป</li> </ul>	-	-

ตารางที่ 2-3 มาตรการติดตามตรวจสอบผลกระทบสิ่งแวดล้อม

เงื่อนไขตามมาตรการ	ผลการปฏิบัติตามมาตรการ	ปัญหา อุปสรรค ที่ไม่สามารถปฏิบัติตามมาตรการ และแนวทางแก้ไข	เอกสารอ้างอิง
ผู้ถือประทานบัตรได้มอบหมายให้บริษัท ไมน์ เอ็นจิเนียริง คอนซัลแตนท์ จำกัด ดำเนินการตรวจวัดคุณภาพสิ่งแวดล้อม ดังรายละเอียดต่อไปนี้			
<b>1. คุณภาพอากาศ</b>			
1. ใช้เครื่องมือ High Volume Air Sampler ตรวจวัดปริมาณฝุ่นละอองแขวนลอยทั้งหมดในบรรยากาศ (TSP) และปริมาณฝุ่นละอองขนาดเล็กกว่า 10 ไมครอน (M-10) เฉลี่ยในคาบ 24 ชั่วโมง เป็นระยะเวลา 3 วันต่อเนื่อง จำนวน 4 สถานี ได้แก่ บ้านลู่เต่า บ้านผาแดง บ้านลู่ตะแบก และสำนักงานโรงโม่หินของโครงการ ปีละ 2 ครั้ง ในเดือนเมษายน และเดือนพฤศจิกายน	<ul style="list-style-type: none"> <li>ดำเนินการตรวจวัดปริมาณฝุ่นละอองแขวนลอยรวม (TSP) และปริมาณฝุ่นละอองขนาดเล็กกว่า 10 ไมครอน (PM-10) จำนวน 4 สถานี ได้แก่ บ้านลู่เต่า บ้านผาแดง บ้านลู่ตะแบก และสำนักงานโรงโม่หินของโครงการ ระหว่างวันที่ 1-4 เมษายน 2567 พบว่า ผลการตรวจวัดมีค่าอยู่ในเกณฑ์มาตรฐาน</li> </ul>	-	<ul style="list-style-type: none"> <li>เอกสารแนบ 3 รูปที่ 27</li> </ul>
<b>2. ระดับเสียง</b>			
1. ใช้เครื่องมือวัดระดับเสียง (Sound Level Meter) ตรวจวัดระดับเสียงเฉลี่ยในคาบ 24 ชั่วโมง ( $L_{eq}$ 24 hrs.) และระดับเสียงสูงสุด ( $L_{max}$ ) เป็นระยะเวลา 3 วันต่อเนื่อง จำนวน 4 สถานี ได้แก่ บ้านลู่เต่า บ้านผาแดง บ้านลู่ตะแบก และสำนักงานโรงโม่หินของโครงการ ปีละ 2 ครั้ง ในเดือนเมษายน และเดือนพฤศจิกายน	<ul style="list-style-type: none"> <li>ดำเนินการตรวจวัดระดับเสียงเฉลี่ย 24 ชั่วโมง (<math>L_{eq}</math> 24 hrs.) และระดับเสียงสูงสุด (<math>L_{max}</math>) จำนวน 4 สถานี ได้แก่ บ้านลู่เต่า บ้านผาแดง บ้านลู่ตะแบก และสำนักงานโรงโม่หินของโครงการ ระหว่างวันที่ 1-4 เมษายน 2567 พบว่า ผลการตรวจวัดมีค่าอยู่ในเกณฑ์มาตรฐาน</li> </ul>	-	<ul style="list-style-type: none"> <li>เอกสารแนบ 3 รูปที่ 28</li> </ul>



เงื่อนไขตามมาตรการ	ผลการปฏิบัติตามมาตรการ	ปัญหา อุปสรรค ที่ไม่สามารถปฏิบัติตามมาตรการ และแนวทางแก้ไข	เอกสารอ้างอิง
<b>3. แรงสั่นสะเทือน</b>			
1. ใช้เครื่องมือวัดแรงสั่นสะเทือน (Vibration Meter) ทำการตรวจวัดค่าความเร็วอนุภาค (Particle Velocity) ค่าความถี่ (Frequency) ค่าการขจัด (Displacement) และแรงอัดอากาศ (Air Pressure) จากการระเบิดหิน บริเวณหน้าเหมืองโครงการ จำนวน 2 สถานี ได้แก่ บ้านผาแดง บ้านลูเต่า ปีละ 2 ครั้ง ในเดือนเมษายน และเดือนพฤศจิกายน	<ul style="list-style-type: none"> <li>ดำเนินการตรวจวัดค่าความสั่นสะเทือนจากการระเบิดหิน บริเวณหน้าเหมืองโครงการ จำนวน 2 สถานี ได้แก่ บ้านผาแดง บ้านลูเต่า เมื่อวันที่ 4 เมษายน 2567 พบว่า ผลการตรวจวัดมีค่าต่ำกว่าขีดความสามารถที่เครื่องตรวจวัดความสั่นสะเทือนจะตรวจวัดได้คือมีค่าความถี่น้อยกว่า 1 เฮิรตซ์ ความเร็วอนุภาคน้อยกว่า 0.130 มิลลิเมตรต่อวินาที และการขจัดน้อยกว่า 0 มิลลิเมตร</li> </ul>	-	<ul style="list-style-type: none"> <li>เอกสารแนบ 3 รูปที่ 29</li> </ul>
<b>4. คุณภาพน้ำผิวดิน</b>			
1. เก็บตัวอย่างน้ำผิวดิน เพื่อนำไปวิเคราะห์ดัชนีคุณภาพน้ำ ได้แก่ ค่าความเป็นกรด-ด่าง (pH) ความขุ่น (Turbidity) ปริมาณตะกอนแขวนลอยทั้งหมด (TSS) ปริมาณตะกอนละลายทั้งหมด (TDS) ความกระด้างทั้งหมด (Total Hardness) ซัลเฟต (Sulfate) เหล็กทั้งหมด (Total Iron) สารหนู (Arsenic) แคดเมียม (Cadmium) และตะกั่ว (Lead) จำนวน 3 สถานี ได้แก่ บ่อขุมเหมืองของโครงการ คลองตาแดงก่อนไหลผ่านพื้นที่โครงการ และคลองตาแดงหลังไหลผ่านพื้นที่โครงการ ปีละ 2 ครั้ง ในเดือนเมษายน และเดือนพฤศจิกายน	<ul style="list-style-type: none"> <li>ดำเนินการเก็บตัวอย่างน้ำผิวดิน จำนวน 3 สถานี ได้แก่ บ่อขุมเหมืองของโครงการ คลองตาแดงก่อนไหลผ่านพื้นที่โครงการ และคลองตาแดงหลังไหลผ่านพื้นที่โครงการ เมื่อวันที่ 4 เมษายน 2567 พบว่า ผลการวิเคราะห์มีค่าอยู่ในเกณฑ์มาตรฐาน ยกเว้น คลองตาแดงก่อนไหลผ่านพื้นที่โครงการ น้ำแห้ง ไม่สามารถเก็บตัวอย่างได้</li> </ul>	-	<ul style="list-style-type: none"> <li>เอกสารแนบ 3 รูปที่ 30</li> </ul>

เงื่อนไขตามมาตรการ	ผลการปฏิบัติตามมาตรการ	ปัญหา อุปสรรค ที่ไม่สามารถปฏิบัติตามมาตรการ และแนวทางแก้ไข	เอกสารอ้างอิง
<b>5. คุณภาพน้ำใต้ดิน</b>			
1. ให้ติดตามระดับน้ำและเก็บตัวอย่างน้ำใต้ดิน เพื่อนำไปวิเคราะห์หาค่าดัชนีคุณภาพน้ำ ได้แก่ ค่าความเป็นกรด-ด่าง (pH) ความขุ่น (Turbidity) ปริมาณตะกอนแขวนลอยทั้งหมด (TSS) ปริมาณตะกอนละลายทั้งหมด (TDS) ความกระด้างทั้งหมด (Total Hardness) ซัลเฟต (Sulfate) เหล็กทั้งหมด (Total Iron) สารหนู (Arsenic) แคดเมียม (Cadmium) และตะกั่ว (Lead) จำนวน 3 สถานี ได้แก่ บ่อบาดาลโรงพยาบาลส่งเสริมสุขภาพตำบลบ้านลู่เต่า บ่อบาดาลบ้านผาแดง บ่อบาดาลบ้านลู่ตะแบก เมื่อวันที่ 4 เมษายน 2567 พบว่า ผลการวิเคราะห์หามีค่าอยู่ในเกณฑ์มาตรฐาน	<ul style="list-style-type: none"> <li>ดำเนินการเก็บตัวอย่างน้ำใต้ดิน จำนวน 3 สถานี ได้แก่ บ่อบาดาลโรงพยาบาลส่งเสริมสุขภาพตำบลบ้านลู่เต่า บ่อบาดาลบ้านผาแดง บ่อบาดาลบ้านลู่ตะแบก เมื่อวันที่ 4 เมษายน 2567 พบว่า ผลการวิเคราะห์หามีค่าอยู่ในเกณฑ์มาตรฐาน</li> </ul>	-	<ul style="list-style-type: none"> <li>เอกสารแนบ 3 รูปที่ 31</li> </ul>
<b>6. เศรษฐกิจและสังคม และการมีส่วนร่วมของประชาชน</b>			
1. สำรวจสภาพเศรษฐกิจและสังคม ผลกระทบทางสิ่งแวดล้อมจากโครงการ และความคิดเห็นต่อโครงการ และวิเคราะห์การเปลี่ยนแปลงด้านเศรษฐกิจ สังคม และสิ่งแวดล้อม ความวิตกกังวล ผลกระทบสิ่งแวดล้อม และข้อเสนอแนะต่อโครงการ	<ul style="list-style-type: none"> <li>ดำเนินการสำรวจสภาพเศรษฐกิจและสังคม ผลกระทบทางสิ่งแวดล้อมจากโครงการ และความคิดเห็นต่อโครงการ และวิเคราะห์การเปลี่ยนแปลงด้านเศรษฐกิจ สังคม และสิ่งแวดล้อม ความวิตกกังวล ผลกระทบสิ่งแวดล้อม และข้อเสนอแนะต่อโครงการ และรายงานผลการดำเนินงานให้หน่วยงานที่เกี่ยวข้องทราบ</li> </ul>	-	<ul style="list-style-type: none"> <li>เอกสารแนบ 12</li> </ul>

เงื่อนไขตามมาตรการ	ผลการปฏิบัติตามมาตรการ	ปัญหา อุปสรรค ที่ไม่สามารถปฏิบัติตามมาตรการ และแนวทางแก้ไข	เอกสารอ้างอิง
2. จัดบันทึกสถิติอุบัติเหตุจากโครงการต่อชุมชนหรือประชาชนบริเวณใกล้เคียงโครงการ สาเหตุและการป้องกัน	● ผู้ถือประทานบัตรได้จัดบันทึกสถิติอุบัติเหตุจากโครงการต่อชุมชนหรือประชาชนบริเวณใกล้เคียงโครงการ สถิติข้อร้องเรียน สาเหตุและการป้องกันแก้ไข	-	-
3. สถิติข้อร้องเรียน สาเหตุ และการป้องกันแก้ไข			
7. อาชีวอนามัยและความปลอดภัย			
1. ให้ดำเนินการตรวจสอบสุขภาพพนักงานใหม่ภายใน 30 วัน นับแต่วันที่รับเข้าทำงาน โดยแพทย์เฉพาะทางด้านอาชีวเวชศาสตร์ ให้สอดคล้องกับลักษณะการทำงานและโรคจากการทำงาน ได้แก่ ระบบทางเดินหายใจ ระบบประสาทในการรับรู้ สมรรถภาพปอด การเอกซเรย์ปอด และสมรรถภาพการได้ยิน เพื่อเป็นการตรวจคัดกรองโรคเบื้องต้น และเป็นข้อมูลในการคัดเลือกหน้าที่ที่เหมาะสมให้กับพนักงาน รวมถึงเป็นข้อมูลพื้นฐานสำหรับเปรียบเทียบกับผลตรวจสุขภาพประจำปีตลอดระยะเวลาที่มีการดำเนินโครงการ	● ผู้ถือประทานบัตรได้ดำเนินการตรวจสอบสุขภาพพนักงานใหม่ภายใน 30 วัน นับแต่วันที่รับเข้าทำงาน เพื่อเป็นการตรวจคัดกรองโรคเบื้องต้น และเป็นข้อมูลในการคัดเลือกหน้าที่ที่เหมาะสมให้กับพนักงาน รวมถึงเป็นข้อมูลพื้นฐานสำหรับเปรียบเทียบกับผลตรวจสุขภาพประจำปีตลอดระยะเวลาที่มีการดำเนินโครงการ	-	-
2. ให้ดำเนินการตรวจสอบสุขภาพร่างกายพนักงานของโครงการ โดยแพทย์เฉพาะทางด้านอาชีวเวชศาสตร์ให้สอดคล้องกับลักษณะการทำงานและโรคจากการทำงาน ได้แก่ ระบบทางเดินหายใจ ระบบประสาทในการรับรู้ สมรรถภาพปอด การเอกซเรย์ปอด และสมรรถภาพการได้ยิน และต้องปฏิบัติตามพระราชบัญญัติความปลอดภัย อาชีวอนามัย และสภาพแวดล้อมในการทำงาน พ.ศ. 2554	● ผู้ถือประทานบัตรได้ดำเนินการตรวจสอบสุขภาพร่างกายพนักงานของโครงการ ปีละ 1 ครั้ง ตามพระราชบัญญัติความปลอดภัย อาชีวอนามัย และสภาพแวดล้อมในการทำงาน พ.ศ. 2554	-	● เอกสารแนบ 11

เงื่อนไขตามมาตรการ	ผลการปฏิบัติตามมาตรการ	ปัญหา อุปสรรค ที่ไม่สามารถปฏิบัติตามมาตรการ และแนวทางแก้ไข	เอกสารอ้างอิง
3. ให้ตรวจวัดปริมาณฝุ่นละอองขนาดเล็ก (Respirable Dust) ที่ตัวบุคคลของพนักงานในขณะปฏิบัติงานบริเวณหน้าเหมืองและโรงโม่หิน โดยมีวิธีปฏิบัติตามประกาศกรมสวัสดิการและคุ้มครองแรงงาน เรื่อง หลักเกณฑ์ วิธีการตรวจวัด และการวิเคราะห์ผลการตรวจวัดระดับความเข้มข้นของสารเคมีอันตราย เมื่อวันที่ 23 พฤศจิกายน 2559	<ul style="list-style-type: none"> <li>ดำเนินการตรวจวัดปริมาณฝุ่นละอองขนาดเล็ก (Respirable Dust) ที่ตัวบุคคลของพนักงานในขณะปฏิบัติงานบริเวณหน้าเหมืองและโรงโม่หิน จำนวน 2 คน เมื่อวันที่ 1 เมษายน 2567 พบว่า ผลการตรวจวัดมีค่าอยู่ในเกณฑ์มาตรฐาน</li> </ul>	-	<ul style="list-style-type: none"> <li>เอกสารแนบ 3 รูปที่ 32</li> </ul>
4. ให้ตรวจวัดระดับเสียงและวิเคราะห์สภาวะการทำงานที่เกี่ยวข้องกับเสียงด้วยเครื่องวัดปริมาณเสียงสะสม (Noise Dosimeter) ในขณะปฏิบัติงานของพนักงานบริเวณหน้าเหมืองและโรงโม่หิน หรือพนักงานในตำแหน่งอื่นที่ผลการตรวจสอบสมรรถภาพการได้ยินผิดปกติ	<ul style="list-style-type: none"> <li>ดำเนินการตรวจวัดระดับความดังเสียง (Noise Dosimeter) ในขณะปฏิบัติงานบริเวณหน้าเหมืองและโรงโม่หิน จำนวน 2 คน เมื่อวันที่ 1 เมษายน 2567 พบว่า ผลการตรวจวัดมีค่าอยู่ในเกณฑ์มาตรฐาน</li> </ul>	-	<ul style="list-style-type: none"> <li>เอกสารแนบ 3 รูปที่ 33</li> </ul>
5. กรณีผลการตรวจสุขภาพของพนักงานพบว่าสมรรถภาพการได้ยินผิดปกติ ให้ปฏิบัติตามข้อเสนอแนะของแพทย์เฉพาะทางด้านอาชีวเวชศาสตร์ผู้ตรวจอย่างเคร่งครัด และให้พิจารณาการลดระยะเวลาการทำงานที่สัมผัสกับเสียงดังเป็นระยะเวลานาน หรือการสลับตำแหน่งการทำงานอื่นที่มีเสียงดังน้อยกว่า	<ul style="list-style-type: none"> <li>กรณีผลการตรวจสุขภาพของพนักงานพบว่าสมรรถภาพการได้ยินผิดปกติ จะปฏิบัติตามข้อเสนอแนะของแพทย์เฉพาะทางด้านอาชีวเวชศาสตร์ผู้ตรวจอย่างเคร่งครัด และลดระยะเวลาการทำงานที่สัมผัสกับเสียงดังเป็นระยะเวลานาน หรือสลับตำแหน่งการทำงานอื่นที่มีเสียงดังน้อยกว่า</li> </ul>	-	-
6. ให้มีการจดบันทึกสถิติอุบัติเหตุจากโครงการต่อพนักงานของโครงการ การสอบสวนหาสาเหตุ และการป้องกันแก้ไข	<ul style="list-style-type: none"> <li>ผู้ถือประทานบัตรได้มีการจดบันทึกสถิติอุบัติเหตุจากโครงการต่อพนักงานของโครงการ การสอบสวนหาสาเหตุ และการป้องกันแก้ไข</li> </ul>	-	-

เงื่อนไขตามมาตรการ	ผลการปฏิบัติตามมาตรการ	ปัญหา อุปสรรค ที่ไม่สามารถปฏิบัติ ตามมาตรการ และแนวทางแก้ไข	เอกสารอ้างอิง
<b>8. ทศนียภาพ</b>			
1. ให้รายงานแผนและผลการดำเนินงานด้านฟื้นฟูพื้นที่ตาม แผนการปิดเหมืองและการฟื้นฟูพื้นที่จากการทำเหมืองแร่ เพื่อลดผลกระทบด้านทัศนียภาพ ให้สำนักงานนโยบายและ แผนทรัพยากรธรรมชาติและสิ่งแวดล้อม รวมทั้งกรม อุตสาหกรรมพื้นฐานและการเหมืองแร่ทราบทุกปี	<ul style="list-style-type: none"> <li>ผู้ถือประทานบัตรได้รายงานแผนและผลการดำเนินงานด้าน การฟื้นฟูพื้นที่จากการทำเหมืองแร่ เพื่อลดผลกระทบด้าน ทัศนียภาพ ให้สำนักงานนโยบายและแผนทรัพยากร ธรรมชาติและสิ่งแวดล้อม รวมทั้งกรมอุตสาหกรรมพื้นฐาน และการเหมืองแร่ทราบ ครึ่งล่าสุดในปี พ.ศ. 2565</li> </ul>	-	<ul style="list-style-type: none"> <li>เอกสารแนบ 4</li> </ul>

## 2.2 มาตรการติดตามตรวจสอบคุณภาพสิ่งแวดล้อม

มาตรการติดตามตรวจสอบคุณภาพสิ่งแวดล้อม โครงการทำเหมืองแร่หินอุตสาหกรรมชนิดหินปูน เพื่ออุตสาหกรรมก่อสร้าง ประทานบัตรที่ 30889/16512 ร่วมแผนผังโครงการทำเหมืองเดียวกันกับประทานบัตรที่ 30872/15719 ของบริษัท โรงโมหินสุวรรณ จำกัด ตั้งอยู่ที่ ตำบลนาขุนไกร อำเภอศรีสำโรง จังหวัดสุโขทัย ตามหนังสือที่ ทส 1009.2/9610 ลงวันที่ 14 มิถุนายน 2565 ตำแหน่งสถานีตรวจวัดแสดงดังรูปที่ 2-1 รายละเอียดการตรวจวัดมีดังนี้

### 2.2.1 คุณภาพอากาศ

#### 1) ดัชนีตรวจวัด

- ฝุ่นละอองแขวนลอยรวม (TSP)
- ฝุ่นละอองขนาดเล็กกว่า 10 ไมครอน (PM-10)

#### 2) ตำแหน่งพิกัดของสถานีตรวจวัด

- |                              |                                |
|------------------------------|--------------------------------|
| - บ้านลูเต่า                 | UTM 47 Q 0557190 E, 1902588 N. |
| - บ้านผาแดง                  | UTM 47 Q 0558994 E, 1901321 N. |
| - บ้านลูตะแบก                | UTM 47 Q 0556773 E, 1901478 N. |
| - สำนักงานโรงโมหินของโครงการ | UTM 47 Q 0558681 E, 1902066 N. |

#### 3) วิธีการตรวจวัดคุณภาพอากาศ

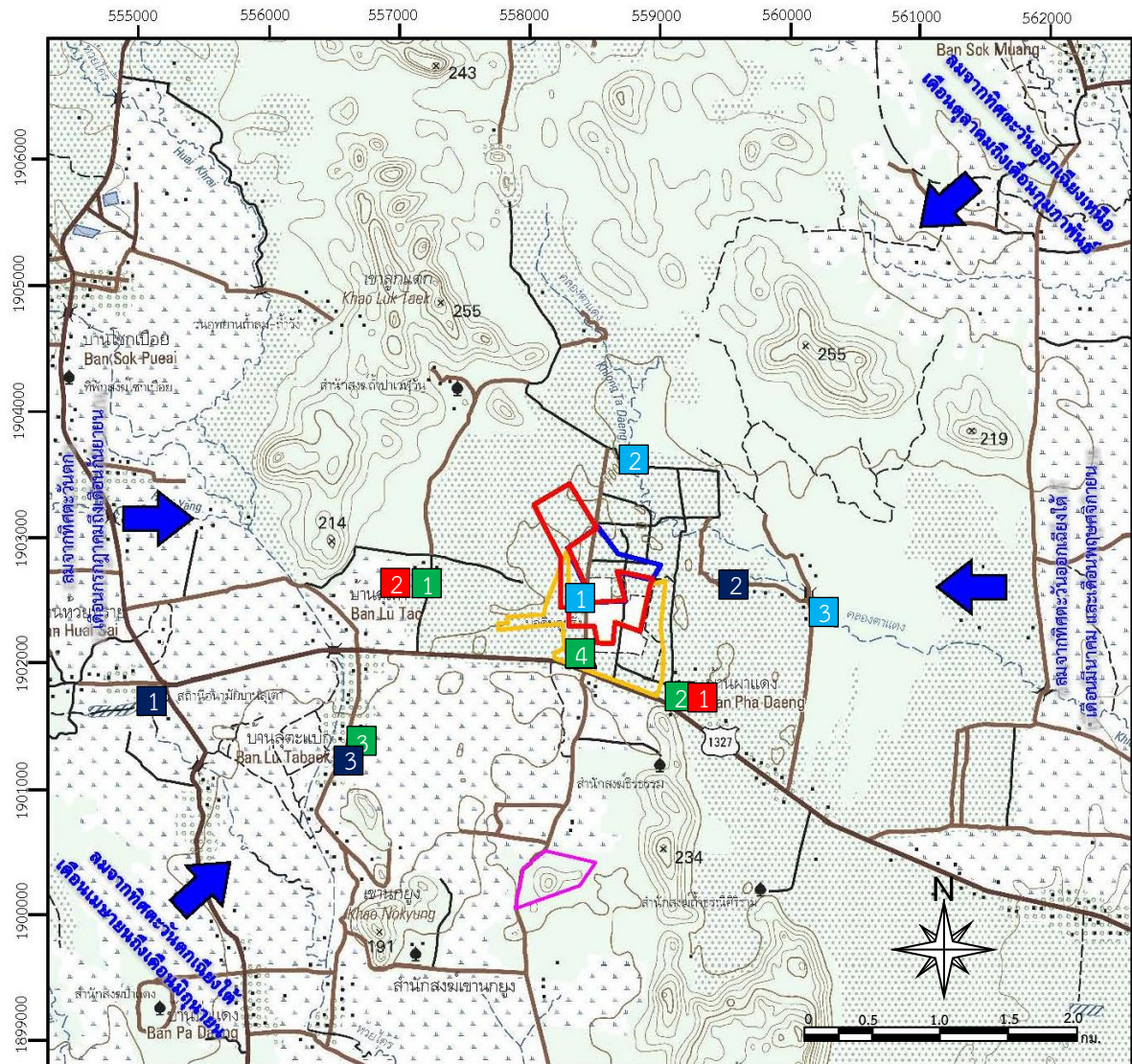
ฝุ่นละอองแขวนลอยรวม (TSP) ซึ่งแขวนลอยอยู่ในอากาศจะถูกดูดผ่านกระดาศกรองชนิดกลาสไฟเบอร์ที่ผ่านการอบ-ซัง (Equilibrate) อย่างน้อย 24 ชั่วโมง ด้วยอัตราการไหลของอากาศในช่วง 40-60 ลูกบาศก์ฟุตต่อนาที ตลอดระยะเวลา 24 ชั่วโมง จากนั้นนำกระดาศกรองไปอบ-ซัง (Equilibrate) อีกครั้ง เพื่อทราบน้ำหนักของฝุ่นละออง แล้วนำมาคำนวณค่าความเข้มข้นของฝุ่นละอองรวมเฉลี่ย 24 ชั่วโมง

ฝุ่นละอองขนาดเล็กกว่า 10 ไมครอน (PM-10) จะถูกดูดผ่านหัวคัดขนาดซึ่งมีลักษณะเป็น Acceleration Jet ผ่านลงไปที่กระดาศกรองชนิดกลาสไฟเบอร์ที่ผ่านการอบ-ซังแล้ว ด้วยอัตราการไหล 40 ลูกบาศก์ฟุตต่อนาที ตลอดระยะเวลา 24 ชั่วโมง จากนั้นนำกระดาศกรองชนิดกลาสไฟเบอร์ที่เก็บตัวอย่างแล้วไปอบ-ซัง (Equilibrate) อีกครั้ง เพื่อหาน้ำหนักฝุ่นละอองเพิ่มขึ้น แล้วนำมาคำนวณค่าความเข้มข้นของฝุ่นละอองขนาดเล็กเฉลี่ย 24 ชั่วโมง

#### 4) ผลการตรวจวัดคุณภาพอากาศ

การตรวจวัดคุณภาพอากาศในรูปปริมาณฝุ่นละอองแขวนลอยรวม (TSP) และฝุ่นละอองขนาดเล็กกว่า 10 ไมครอน (PM-10) โครงการทำเหมืองแร่หินอุตสาหกรรมชนิดหินปูน เพื่ออุตสาหกรรมก่อสร้าง ประทานบัตรที่ 30889/16512 ร่วมแผนผังโครงการทำเหมืองเดียวกันกับประทานบัตรที่ 30872/15719 ของบริษัท โรงโมหินสุวรรณ จำกัด โดยทำการตรวจวัดบริเวณบ้านลูเต่า บ้านผาแดง บ้านลูตะแบก และสำนักงานโรงโมหินของโครงการ ระหว่างวันที่ 1-4 เมษายน 2567 มีค่าผลการตรวจวัดแสดงดังตารางที่ 2-4 แสดงผลการตรวจวัดทางห้องปฏิบัติการดังเอกสารแนบ 13 เอกสารสอบเทียบเครื่องมือดังเอกสารแนบ 14 และเอกสารอนุญาตขึ้นทะเบียนห้องปฏิบัติการวิเคราะห์ดังเอกสารแนบ 15

รูปที่ 2-1 แสดงตำแหน่งตรวจวัดคุณภาพสิ่งแวดล้อม



สัญลักษณ์ :

-  พื้นที่โครงการ ประทานบัตรที่ 30889/16512
-  พื้นที่โครงการ ประทานบัตรที่ 30872/15719
-  เขตจัดตั้งสถานที่ทิ้งมูลดินทรายนอกเขต  
ประทานบัตร
-  พื้นที่ประทานบัตรที่ 30888/16446  
ของบริษัท โรงไม้หินสุวรรณ จำกัด
-  ทิศทางลมประจำถิ่น

จุดตรวจวัดอากาศและเสียง

1. บ้านลูเต่า
2. บ้านผาแดง
3. บ้านลุดะแบก
4. สำนักงานโรงไม้หินของโครงการ

จุดตรวจวัดความสั่นสะเทือน

1. บ้านผาแดง
2. บ้านลูเต่า

จุดตรวจวัดน้ำผิวดิน

1. บ่อชุมชนเหมืองของโครงการ
2. คลองตาแดงก่อนไหลผ่านพื้นที่  
โครงการ
3. คลองตาแดงหลังไหลผ่านพื้นที่  
โครงการ

จุดตรวจวัดน้ำใต้ดิน

1. บ่อบาดาล รพ.สต. บ้านลูเต่า
2. บ่อบาดาลบ้านผาแดง
3. บ่อบาดาลบ้านลุดะแบก

ที่มา : แผนที่ภูมิประเทศมาตราส่วน 1:50,000 ของกรมแผนที่ทหาร ลำดับชุด L7018S ระวาง 4943 III (2550)

ตารางที่ 2-4 ผลการตรวจวัดคุณภาพอากาศในบรรยากาศโดยทั่วไป ระหว่างวันที่ 1-4 เมษายน 2567

สถานีตรวจวัด	วัน/เดือน/ปี	ผลการตรวจวัด (มก./ลบ.ม.)	
		ฝุ่นละอองแขวนลอยรวม (TSP)	ฝุ่นละอองขนาดเล็กกว่า 10 ไมครอน (PM-10)
บ้านลุเต่า	01-02/04/2567	0.098	0.040
	02-03/04/2567	0.096	0.040
	03-04/04/2567	0.056	0.028
บ้านผาแดง	01-02/04/2567	0.043	0.017
	02-03/04/2567	0.038	0.014
	03-04/04/2567	0.040	0.015
บ้านลุตะแบก	01-02/04/2567	0.046	0.017
	02-03/04/2567	0.037	0.013
	03-04/04/2567	0.045	0.020
สำนักงานโรงโม่หินของโครงการ	01-02/04/2567	0.077	0.032
	02-03/04/2567	0.053	0.021
	03-04/04/2567	0.064	0.024
ค่ามาตรฐาน <sup>1)</sup>		0.330	0.120

หมายเหตุ : <sup>1)</sup> ประกาศคณะกรรมการสิ่งแวดล้อมแห่งชาติ ฉบับที่ 24 (พ.ศ.2547) เรื่อง กำหนดมาตรฐานคุณภาพอากาศในบรรยากาศโดยทั่วไป ประกาศในราชกิจจานุเบกษา เล่ม 121 ตอนพิเศษ 104 ง ประกาศ ณ วันที่ 9 สิงหาคม พ.ศ. 2547

## 2.2.2 ระดับเสียง

### 1) ดัชนีในการตรวจวัด

- ระดับเสียงเฉลี่ย 24 ชั่วโมง ( $L_{eq}$  24 hrs.)
- ระดับเสียงสูงสุด ( $L_{max}$ )

### 2) ตำแหน่งพิกัดของสถานีที่ตรวจวัด

- บ้านลุเต่า UTM 47 Q 0557190 E, 1902588 N.
- บ้านผาแดง UTM 47 Q 0558994 E, 1901321 N.
- บ้านลุตะแบก UTM 47 Q 0556773 E, 1901478 N.
- สำนักงานโรงโม่หินของโครงการ UTM 47 Q 0558681 E, 1902066 N.

### 3) อุปกรณ์ในการตรวจวัด

- Sound Level Meter
- Acoustic Calibrator
- ชุดขาตั้งเครื่องตรวจวัดระดับเสียง
- ตลับเมตร



#### 4) วิธีการตรวจวัด

ติดตั้งเครื่องวัดระดับเสียง (Sound Level Meter) ให้สูงจากพื้นไม่น้อยกว่า 1.20 เมตร และห่างจากกำแพงหรือสิ่งกีดขวางในรัศมี 3.50 เมตร เพื่อป้องกันการสะท้อนกลับของเสียง กำหนดให้ด้านไมโครโฟนหันไปทางแหล่งกำเนิดเสียงที่ตรวจวัด โดยกำหนดให้อยู่ในวงจรถ่วงน้ำหนัก เอ (Weighting A) การตอบสนองแบบฟาสต์ (Fast) Mode Leq กำหนดช่วงเวลาเฉลี่ย 1 ชั่วโมง โดยมีการปรับเทียบค่าความถูกต้องทั้งภายในเครื่อง (Internal) และจากอะคูสติคคาลิเบรเตอร์ จากนั้นเปิดเครื่องกำหนดช่วงของระดับเสียงให้เหมาะสมและตั้งเครื่องทิ้งไว้ 1 ชั่วโมง เมื่อเครื่องทำงานตามคาบเวลาที่ตั้งไว้ จึงบันทึกค่าระดับเสียงเฉลี่ยรายชั่วโมง และจดบันทึกค่าเฉลี่ยรายชั่วโมงให้ครบจำนวน 24 ชั่วโมง เพื่อนำมาคำนวณโดยใช้สูตรทางคณิตศาสตร์ แล้วจะได้ค่าเฉลี่ย 24 ชั่วโมง (Leq 24 hrs.) ซึ่งการคำนวณค่าระดับเสียงเป็นวิธีการขององค์การระหว่างประเทศว่าด้วยมาตรฐาน (International Organization of Standardization, ISO) เป็นไปตามประกาศคณะกรรมการสิ่งแวดล้อมแห่งชาติฉบับที่ 15 (พ.ศ. 2540) เรื่อง กำหนดมาตรฐานระดับเสียงโดยทั่วไป

#### 5) ผลการตรวจวัดระดับเสียง

การตรวจวัดระดับเสียงเฉลี่ย 24 ชั่วโมง (Leq 24 hrs.) และระดับเสียงสูงสุด (L<sub>max</sub>) โครงการทำเหมืองแร่หินอุตสาหกรรมชนิดหินปูน เพื่ออุตสาหกรรมก่อสร้าง ประทานบัตรที่ 30889/16512 ร่วมแผนผังโครงการทำเหมืองเดียวกันกับประทานบัตรที่ 30872/15719 ของบริษัท โรงโม่หินสุวรรณจำกัด โดยทำการตรวจวัดบริเวณบ้านลูเต่า บ้านผาแดง บ้านลูตะแบก และสำนักงานโรงโม่หินของโครงการ ระหว่างวันที่ 1-4 เมษายน 2567 มีค่าผลการตรวจวัดดังตารางที่ 2-5 แสดงผลการตรวจวัดทางห้องปฏิบัติการดังเอกสารแนบ 13 เอกสารสอบเทียบเครื่องมือดังเอกสารแนบ 14 และเอกสารอนุญาตขึ้นทะเบียนห้องปฏิบัติการวิเคราะห์ดังเอกสารแนบ 15

ตารางที่ 2-5 ผลการตรวจวัดระดับเสียงโดยทั่วไป ระหว่างวันที่ 1-4 เมษายน 2567

สถานีตรวจวัด	วัน/เดือน/ปี	ผลการตรวจวัด (เดซิเบล (เอ))	
		ระดับเสียงเฉลี่ย 24 ชั่วโมง (Leq 24 hrs.)	ระดับเสียงสูงสุด (L <sub>max</sub> )
บ้านลูเต่า	01-02/04/2567	58.4	89.2
	02-03/04/2567	57.9	90.1
	03-04/04/2567	59.8	90.3
บ้านผาแดง	01-02/04/2567	50.1	103.0
	02-03/04/2567	48.0	88.8
	03-04/04/2567	59.7	105.5
ค่ามาตรฐาน <sup>1)</sup>		70.0	115.0

หมายเหตุ : <sup>1)</sup> ประกาศคณะกรรมการสิ่งแวดล้อมแห่งชาติ ฉบับที่ 15 (พ.ศ.2540) เรื่อง กำหนดมาตรฐานระดับเสียงโดยทั่วไป

สถานีตรวจวัด	วัน/เดือน/ปี	ผลการตรวจวัด (เดซิเบล (เอ))	
		ระดับเสียงเฉลี่ย 24 ชั่วโมง ( $L_{eq}$ 24 hrs.)	ระดับเสียงสูงสุด ( $L_{max}$ )
บ้านลุตะแบก	01-02/04/2567	52.8	85.9
	02-03/04/2567	51.5	82.2
	03-04/04/2567	56.7	99.6
สำนักงานโรงโม่หินของ โครงการ	01-02/04/2567	51.2	85.3
	02-03/04/2567	52.1	87.2
	03-04/04/2567	54.1	93.2
ค่ามาตรฐาน <sup>1)</sup>		70.0	115.0

หมายเหตุ : <sup>1)</sup> ประกาศคณะกรรมการสิ่งแวดล้อมแห่งชาติ ฉบับที่ 15 (พ.ศ.2540) เรื่อง กำหนดมาตรฐานระดับเสียงโดยทั่วไป

## 2.2.3 ค่าความสั่นสะเทือน

### 1) ดัชนีในการตรวจวัด

- ความเร็วของอนุภาค (Peak Particle Velocity, mm/sec)
- ความถี่ (Frequency, Hz)
- การขจัด (Peak Displacement, mm)
- แรงอัดอากาศ (Peak Sound Pressure Level, pa.(L))

### 2) จุดตรวจวัด

- บ้านผาแดง UTM 47 Q 0558994 E, 1901321 N.
- บ้านลุเต่า UTM 47 Q 0557190 E, 1902588 N.

### 3) อุปกรณ์ในการตรวจวัด

- MiniMate Plus Series III : ระดับน้ำ
- คอมพิวเตอร์ : ตลับเมตร
- Global Positioning System

### 4) วิธีการตรวจวัด

ติดตั้งเครื่อง MiniMate Plus Series III บริเวณขอบของเขตประทุนบัตรหรือเขตประกอบการหรือขอบด้านนอกของเขตกันชน (Buffer Zone) โดยใช้มาตรฐานความสั่นสะเทือนตามมาตรฐานองค์การระหว่างประเทศว่าด้วยมาตรฐาน (International Organization for Standardization) ที่ ISO 4866 โดยการตรวจวัดความสั่นสะเทือนให้เป็นไปตามมาตรฐาน DIN 4150 การติดตั้งเครื่องมือตรวจวัดจะตั้งบนพื้นดินในแนวราบในระดับที่เท่ากัน โดยต้องทำให้หัววัดความสั่นสะเทือนไม่สามารถขยับหรือเคลื่อนไหวจากตำแหน่งที่ติดตั้ง ในขณะที่ทำการตรวจวัดได้หรือหากทำการตรวจวัดบนฐานคอนกรีตที่มีความสูงจากพื้นดินไม่เกิน 0.5 เมตร ตามคำแนะนำของคณะกรรมการควบคุมมลพิษ ในประกาศกระทรวงทรัพยากรธรรมชาติและสิ่งแวดล้อม เรื่อง กำหนดมาตรฐานควบคุมระดับเสียงและความสั่นสะเทือนจากการทำเหมืองหิน ตีพิมพ์ในราชกิจจานุเบกษา เล่ม 122 ง ลงวันที่ 29 ธันวาคม 2548

### 5) ผลการตรวจวัด

การตรวจวัดค่าความสั่นสะเทือนจากการระเบิดหน้าเหมืองโดยการตรวจวัดค่าความสั่นสะเทือน (ความถี่ ความเร็วของอนุภาค การขจัด และแรงอัดอากาศ) โครงการทำเหมืองแร่หินอุตสาหกรรมชนิดหินปูน เพื่ออุตสาหกรรมก่อสร้าง ประทานบัตรที่ 30889/16512 ร่วมแผนผังโครงการทำเหมืองเดียวกันกับประทานบัตรที่ 30872/15719 ของบริษัท โรงโม่หินสุวรรณ จำกัด โดยทำการตรวจวัดบริเวณบ้านผาแดง และบ้านลู่เต่า เมื่อวันที่ 4 เมษายน 2567 ผลการตรวจวัดค่าความสั่นสะเทือนแสดงดังตารางที่ 2-6 หนังสือรับรองผลการตรวจวัดทางห้องปฏิบัติการดังกล่าวแนบ 13 เอกสารสอบเทียบเครื่องมือดังกล่าวแนบ 14 และเอกสารอนุญาตขึ้นทะเบียนห้องปฏิบัติการวิเคราะห์ดังกล่าวแนบ 15

ตารางที่ 2-6 ผลการตรวจวัดค่าความสั่นสะเทือนขณะระเบิดหน้าเหมือง เมื่อวันที่ 4 เมษายน 2567

สถานีตรวจวัด	ดัชนี	ความถี่ (เฮิรตซ์)	ความเร็วของ อนุภาค (มม./วินาที)	ค่ามาตรฐาน <sup>1)</sup>	ระยะขจัด (มม.)	ค่ามาตรฐาน <sup>1)</sup>	แรงอัด อากาศ
บ้านผาแดง	TRANSVERSE	N/A	<0.130	-	0.000	-	<0.500
	VERTICAL	N/A	<0.130	-	0.000	-	
	LONGITUDINAL	N/A	<0.130	-	0.000	-	
บ้านลู่เต่า	TRANSVERSE	N/A	<0.130	-	0.000	-	<0.500
	VERTICAL	N/A	<0.130	-	0.000	-	
	LONGITUDINAL	N/A	<0.130	-	0.000	-	

หมายเหตุ : <sup>1)</sup> ประกาศกระทรวงทรัพยากรธรรมชาติและสิ่งแวดล้อม เรื่อง กำหนดมาตรฐานควบคุมระดับเสียงและความสั่นสะเทือนจากการทำเหมืองหิน ตีพิมพ์ในราชกิจจานุเบกษา เล่ม 122 ตอนที่ 125 ง ลงวันที่ 29 ธันวาคม 2548  
N/A หมายถึง Frequency < 1 Hz, Velocity < 0.130 mm/sec และ Displacement < 0 mm  
เวลาระเบิดเหมือง 16.49 น.

## 2.2.4 คุณภาพน้ำผิวดิน

### 1) ดัชนีและวิธีการตรวจวัด

ดัชนีและวิธีการตรวจวัดคุณภาพน้ำแสดงรายละเอียดในตารางที่ 2-7

ตารางที่ 2-7 แสดงดัชนีและวิธีการตรวจวัดคุณภาพน้ำ

ดัชนี	วิธีการตรวจวัด <sup>1)</sup>
pH @ 25 °C	Electrometric Method (4500-H <sup>+</sup> B)
Total Suspended Solids	Dried at 103-105 °C (2540 D)
Total Dissolved Solids	Dried at 180 °C (2540 C)
Total Hardness	EDTA Titrimetric Method (2340 C)
Turbidity	Nephelometric Method (2130 B)
Sulfate	Turbidimetric Method (4500- SO <sub>4</sub> <sup>2-</sup> E)
Total Iron	Digestion, Inductively Coupled Plasma Method (3030 F, 3120 B)
Cadmium	Digestion, Inductively Coupled Plasma Method (3030 F, 3120 B)
Arsenic	Digestion, Inductively Coupled Plasma Method (3030 F, 3120 B)
Lead	Digestion, Inductively Coupled Plasma Method (3030 F, 3120 B)

หมายเหตุ : <sup>1)</sup> Standard Methods for the Examination of Water and Wastewater. 23<sup>rd</sup> ed. APHA, AWWA, WEF, 2017.

### 2) จุดตรวจวัด

ตำแหน่งสถานีตรวจวัดแสดงดังรูปที่ 2-1 โดยมีรายละเอียดดังนี้

- บ่อขุมเหมืองของโครงการ UTM 47 Q 0558397 E, 1902505 N.
- คลองตาแดงก่อนไหลผ่านพื้นที่โครงการ UTM 47 Q 0558708 E, 1903497 N.
- คลองตาแดงหลังไหลผ่านพื้นที่โครงการ UTM 47 Q 0560091 E, 1902505 N.

### 3) ผลการวิเคราะห์คุณภาพน้ำผิวดิน

การวิเคราะห์คุณภาพน้ำผิวดินโครงการทำเหมืองแร่หินอุตสาหกรรมชนิดหินปูน เพื่ออุตสาหกรรมก่อสร้าง ประทานบัตรที่ 30889/16512 ร่วมแผนผังโครงการทำเหมืองเดียวกันกับ ประทานบัตรที่ 30872/15719 ของบริษัท โรงโม่หินสุวรรณ จำกัด โดยทำการเก็บตัวอย่างน้ำผิวดิน บริเวณบ่อขุมเหมืองของโครงการ คลองตาแดงก่อนไหลผ่านพื้นที่โครงการ และคลองตาแดงหลังไหล ผ่านพื้นที่โครงการ เมื่อวันที่ 4 เมษายน 2567 แสดงผลการวิเคราะห์ดังตารางที่ 2-8 แสดงผลการ วิเคราะห์ทางห้องปฏิบัติการดังเอกสารแนบ 13 เอกสารสอบเทียบเครื่องมือดังเอกสารแนบ 14 และ เอกสารอนุญาตทะเบียนห้องปฏิบัติการการวิเคราะห์ดังเอกสารแนบ 15

## ตารางที่ 2-8 ผลการวิเคราะห์คุณภาพน้ำผิวดิน เก็บตัวอย่างเมื่อวันที่ 4 เมษายน 2567

ดัชนี	หน่วย	ผลวิเคราะห์			ค่ามาตรฐาน <sup>1)</sup>
		St.1	St.2	St.3	
pH @ 25 °C	-	8.1	**	7.7	5.0-9.0
Total Suspended Solids	mg/L	<5.0	**	<5.0	-
Total Dissolved Solids	mg/L	371	**	350	-
Total Hardness	mg/L as CaCO <sub>3</sub>	280	**	274	-
Turbidity	NTU	<1.0	**	<1.0	-
Sulfate	mg/L	60.9	**	59.6	-
Total Iron	mg/L	0.01	**	<0.01	-
Arsenic	mg/L	<0.01	**	<0.01	ไม่เกินกว่า 0.01
Cadmium	mg/L	<0.002	**	<0.002	ไม่เกินกว่า 0.05*
Lead	mg/L	<0.01	**	<0.01	ไม่เกินกว่า 0.05

หมายเหตุ : <sup>1)</sup> ประกาศคณะกรรมการสิ่งแวดล้อมแห่งชาติ ฉบับที่ 8 (พ.ศ. 2537) ออกตามความในพระราชบัญญัติส่งเสริมและรักษาคุณภาพสิ่งแวดล้อมแห่งชาติ พ.ศ. 2535 เรื่อง กำหนดมาตรฐานคุณภาพน้ำในแหล่งน้ำผิวดิน ตีพิมพ์ในราชกิจจานุเบกษา เล่ม 111 ตอนที่ 16 ง ลงวันที่ 24 กุมภาพันธ์ 2537 (ประเภทที่ 3)

\* น้ำที่มีความกระด้างในรูปของ CaCO<sub>3</sub> เกินกว่า 100 มิลลิกรัมต่อลิตร

\*\* ไม่สามารถเก็บตัวอย่างได้ เนื่องจากน้ำแห้ง

St.1 หมายถึง บ่อขุมเหมืองของโครงการ

St.2 หมายถึง คลองตาแดงก่อนไหลผ่านพื้นที่โครงการ

St.3 หมายถึง คลองตาแดงหลังไหลผ่านพื้นที่โครงการ

## 2.2.5 คุณภาพน้ำใต้ดิน

### 1) ดัชนีและวิธีการตรวจวัด

ดัชนีและวิธีการตรวจวัดคุณภาพน้ำแสดงรายละเอียดดังตารางที่ 2-9

## ตารางที่ 2-9 แสดงดัชนีและวิธีการตรวจวัดคุณภาพน้ำ

ดัชนี	วิธีการตรวจวัด <sup>1)</sup>
pH @ 25 °C	Electrometric Method (4500-H <sup>+</sup> B)
Total Suspended Solids	Dried at 103-105 °C (2540 D)
Total Dissolved Solids	Dried at 180 °C (2540 C)
Total Hardness	EDTA Titrimetric Method (2340 C)
Turbidity	Nephelometric Method (2130 B)
Sulfate	Turbidimetric Method (4500-SO <sub>4</sub> <sup>2-</sup> E)
Total Iron	Digestion, Inductively Coupled Plasma Method (3030 F, 3120 B)
Arsenic	Digestion, Inductively Coupled Plasma Method (3030 F, 3120 B)
Cadmium	Digestion, Inductively Coupled Plasma Method (3030 F, 3120 B)
Lead	Digestion, Inductively Coupled Plasma Method (3030 F, 3120 B)
ระดับน้ำใต้ดิน*	Tape Measurement

หมายเหตุ : <sup>1)</sup> Standard Methods for the Examination of Water and Wastewater. 23<sup>rd</sup> ed. APHA, AWWA, WEF, 2017.

## 2) จุดตรวจวัด

- บ่อบาดาลโรงพยาบาลส่งเสริมสุขภาพตำบลบ้านลู่เต่า UTM 47 Q 0555116 E, 1901785 N.
- บ่อบาดาลบ้านผาแดง UTM 47 Q 559959 E, 1902556 N.
- บ่อบาดาลบ้านลู่ตะแบก UTM 47 Q 0557099 E, 1899851 N.

## 3) ผลการวิเคราะห์คุณภาพน้ำใต้ดิน

การวิเคราะห์คุณภาพน้ำใต้ดินโดยรอบโครงการทำเหมืองแร่หินอุตสาหกรรมชนิดหินปูน เพื่ออุตสาหกรรมก่อสร้าง ประทานบัตรที่ 30889/16512 ร่วมแผนผังโครงการทำเหมืองเดียวกันกับ ประทานบัตรที่ 30872/15719 ของบริษัท โรงโม่หินสุวรรณ จำกัด โดยทำการเก็บตัวอย่างน้ำใน บ่อบาดาลโรงพยาบาลส่งเสริมสุขภาพตำบลบ้านลู่เต่า บ่อบาดาลบ้านผาแดง และบ่อบาดาลบ้าน ลู่ตะแบก เมื่อวันที่ 4 เมษายน 2567 แสดงผลการวิเคราะห์ดังตารางที่ 2-10 หนังสือรับรองผลการ วิเคราะห์ทางห้องปฏิบัติการตั้งเอกสารแนบ 13 เอกสารสอบเทียบเครื่องมือตั้งเอกสารแนบ 14 และเอกสาร อนุญาตขึ้นทะเบียนห้องปฏิบัติการวิเคราะห์ตั้งเอกสารแนบ 15

ตารางที่ 2-10 ผลการวิเคราะห์คุณภาพน้ำใต้ดิน เก็บตัวอย่างเมื่อวันที่ 4 เมษายน 2567

ดัชนี	หน่วย	ผลการวิเคราะห์			ค่ามาตรฐาน <sup>1)</sup>	
		ST.1	ST.2	ST.3	เกณฑ์กำหนด ที่เหมาะสม	เกณฑ์ อนุโลมสูงสุด
pH	-	8.2	8.1	8.2	7.0-8.5	6.5-9.2
Total Suspended Solids	mg/L	<5.0	<5.0	<5.0	-	-
Total Dissolved Solids	mg/L	994	339	375	ไม่เกิน 600	1,200
Total Hardness	mg/L as CaCO <sub>3</sub>	46	267	249	ไม่เกิน 300	500
Turbidity	NTU	<1.0	<1.0	<1.0	5	20
Sulfate	mg/L	44.2	65.0	51.5	ไม่เกิน 200	250
Total Iron	mg/L	0.11	<0.01	<0.01	ไม่เกิน 0.5	1.0
Arsenic	mg/L	<0.01	<0.01	<0.01	ต้องไม่มีเลย	0.05
Cadmium	mg/L	<0.01	<0.01	<0.01	ต้องไม่มีเลย	0.01
Lead	mg/L	<0.01	<0.01	<0.01	ต้องไม่มีเลย	0.05
ระดับน้ำใต้ดิน	m	3.5	4.0	3.5	-	-

หมายเหตุ : <sup>1)</sup> ประกาศกระทรวงทรัพยากรธรรมชาติและสิ่งแวดล้อม เรื่อง กำหนดหลักเกณฑ์และมาตรการในทางวิชาการสำหรับการป้องกันด้าน สาธารณสุขและการป้องกันในเรืองสิ่งแวดล้อมเป็นพิษ พ.ศ. 2551 ตีพิมพ์ในราชกิจจานุเบกษา เล่ม 125 ตอนพิเศษ 85 ง ลงวันที่ 21 พฤษภาคม 2551  
ST.1 หมายถึง บ่อบาดาลโรงพยาบาลส่งเสริมสุขภาพตำบลบ้านลู่เต่า  
ST.2 หมายถึง บ่อบาดาลบ้านผาแดง  
ST.3 หมายถึง บ่อบาดาลบ้านลู่ตะแบก

## 2.2.6 คุณภาพอากาศในพื้นที่ทำงาน

### 1) ดัชนีตรวจวัด

- ฝุ่นละอองขนาดเล็ก (Respirable Dust)

### 2) สถานที่ตรวจวัด

- พนักงานบริเวณหน้าเหมือง
- พนักงานบริเวณโรงโม่หิน

### 3) วิธีการตรวจวัด

ปริมาณฝุ่นละอองขนาดเล็ก (Respirable Dust) เก็บตัวอย่างอากาศโดยใช้เครื่องดูดอากาศ (Portable Pump or Personal Dust Sampler) ติดตั้งที่ตัวบุคคลของพนักงานในขณะปฏิบัติงาน ปรับอัตราการไหล (Flow Rate) 1.7 ลิตรต่อนาที ดูดอากาศผ่านไซโคลอนชนิด Nylon Cyclone และ กระจาขกรองชนิด Polyvinyl Chloride Filter (PVC) ที่ผ่านการควบคุมความชื้นใน Desiccator เป็นเวลา 24 ชั่วโมง แล้วชั่งน้ำหนัก เก็บตัวอย่างจนได้ปริมาตรอากาศตั้งแต่ 20-400 ลิตร จากนั้นนำตัวอย่างฝุ่นที่ได้มาควบคุมความชื้นและชั่งน้ำหนักอีกครั้ง หักค่าน้ำหนักของกระจาขกรองก่อนเก็บตัวอย่างจากค่าหลังเก็บตัวอย่างและบันทึกผล วิเคราะห์หาปริมาณฝุ่นโดยคือน้ำหนักต่อปริมาตรอากาศ ในหน่วยมิลลิกรัมต่อลูกบาศก์เมตร

### 4) ผลการตรวจวัดคุณภาพอากาศในพื้นที่ทำงาน

การตรวจวัดคุณภาพอากาศในรูปปริมาณฝุ่นละอองขนาดเล็ก (Respirable Dust) โครงการทำเหมืองแร่หินอุตสาหกรรมชนิดหินปูน เพื่ออุตสาหกรรมก่อสร้าง ประทานบัตรที่ 30889/16512 ร่วมแผนผังโครงการทำเหมืองเดียวกันกับประทานบัตรที่ 30872/15719 ของบริษัท โรงโม่หินสุวรรณ จำกัด โดยทำการตรวจวัดที่ตัวบุคคลพนักงานบริเวณหน้าเหมืองและโรงโม่หิน จำนวน 2 คน เมื่อวันที่ 1 เมษายน 2567 รายละเอียดผลการตรวจวัดแสดงดังตารางที่ 2-11 หนังสือรับรองผลการตรวจวัดทางห้องปฏิบัติการดังเอกสารแนบ 13 เอกสารสอบเทียบเครื่องมือดังเอกสารแนบ 14 และเอกสารอนุญาตขึ้นทะเบียนห้องปฏิบัติการวิเคราะห์ดังเอกสารแนบ 15

ตารางที่ 2-11 ผลการตรวจวัดปริมาณฝุ่นละอองขนาดเล็ก (Respirable Dust) เมื่อวันที่ 1 เมษายน 2567

สถานที่ตรวจวัด	ผลการตรวจวัด (มก./ลบ.ม.)
	ปริมาณฝุ่นละอองขนาดเล็ก (Respirable Dust)
พนักงานบริเวณหน้าเหมือง	1.037
พนักงานบริเวณโรงโม่หิน	2.519
ค่ามาตรฐาน <sup>1)</sup>	5

หมายเหตุ : <sup>1)</sup> ประกาศสวัสดิการและคุ้มครองแรงงาน เรื่อง ขีดจำกัดความเข้มข้นของสารเคมีอันตราย ประกาศ ณ วันที่ 3 สิงหาคม 2560 ในราชกิจจานุเบกษา เล่มที่ 134 ตอนพิเศษ 198 ง หน้า 34

## 2.2.7 ระดับความดังเสียง

### 1) ดัชนีตรวจวัด

- ระดับความดังเสียง (Noise Dosimeter)

### 2) สถานที่ตรวจวัด

- พนักงานบริเวณหน้าเหมือง
- พนักงานบริเวณโรงโม่หิน

### 3) วิธีการตรวจวัด

ติดตั้งเครื่องวัดระดับความดังเสียง (Noise Dosimeter) ที่ตัวบุคคลของพนักงานของโครงการ และติดตั้งไมโครโฟนบนไหล่หรือปกเสื้อ โดยไมโครโฟนอยู่ที่ระดับหูของพนักงานและรัศมีไม่เกิน 30 เซนติเมตร เปิดเครื่อง เครื่องจะเริ่มอ่านค่าระดับเสียง และบันทึกข้อมูลต่างๆ จนเสร็จสิ้นเวลาที่ตั้งค่าไว้ โดยตั้งค่าเวลาตรวจวัดตั้งแต่เริ่มงานจนเลิกงาน แล้วนำค่าปริมาณเสียงสะสมที่ตรวจวัดได้ (D) คำนวณหาระดับเสียงเฉลี่ย (TWA) ที่คนงานสัมผัสตลอดเวลาการทำงานในแต่ละวัน เป็นระดับเสียงเฉลี่ยในเวลา 8 ชั่วโมง (TWA<sub>8 ชั่วโมง</sub>) ในหน่วย dBA

### 4) ผลการตรวจวัด

การตรวจวัดระดับความดังเสียง (Noise Dosimeter) โครงการทำเหมืองแร่หินอุตสาหกรรมชนิด หินปูน เพื่ออุตสาหกรรมก่อสร้าง ประทานบัตรที่ 30889/16512 ร่วมแผนผังโครงการทำเหมืองเดียวกัน กับประทานบัตรที่ 30872/15719 ของบริษัท โรงโม่หินสุวรรณ จำกัด โดยทำการตรวจวัดที่ตัวบุคคล พนักงานบริเวณหน้าเหมืองและโรงโม่หิน จำนวน 2 คน เมื่อวันที่ 1 เมษายน 2567 รายละเอียดผลการ ตรวจวัดแสดงดังตารางที่ 2-12 หนังสือรับรองผลการตรวจวัดทางห้องปฏิบัติการดังเอกสารแนบ 13 เอกสารสอบเทียบเครื่องมือดังเอกสารแนบ 14 และเอกสารอนุญาตขึ้นทะเบียนห้องปฏิบัติการ วิเคราะห์ดังเอกสารแนบ 15

ตารางที่ 2-12 ผลการตรวจวัดระดับความดังเสียง (Noise Dosimeter) เมื่อวันที่ 1 เมษายน 2567

จุดตรวจวัด	เวลาตรวจวัด	ผลการตรวจวัด	
		% Dose (%)	TWA (dB(A))
พนักงานบริเวณหน้าเหมือง	09.00-17.00 น.	12.3	75.4
พนักงานบริเวณโรงโม่หิน	09.00-17.00 น.	9.3	70.0
มาตรฐาน		100 <sup>(1)</sup>	85 <sup>(2)</sup>

มาตรฐาน : <sup>(1)</sup> American Conference of the Government Industrial Hygienists ; ACGIH (2006)

<sup>(2)</sup> มาตรฐานตามประกาศกรมสวัสดิการและคุ้มครองแรงงาน เรื่อง มาตรฐานระดับเสียงที่ยอมให้ลูกจ้างได้รับเฉลี่ยตลอดระยะเวลาการทำงานในแต่ละวัน เล่ม 135 ตอนพิเศษ 19 ง (26 มกราคม 2561) และกฎกระทรวงแรงงาน เรื่อง กำหนดมาตรฐานในการบริหาร จัดการ และดำเนินการด้านความปลอดภัย อาชีวอนามัย และสภาพแวดล้อมในการทำงานเกี่ยวกับความร้อน แสงสว่าง และเสียง พ.ศ. 2559 (17 ตุลาคม 2559)