

บทที่ 2

การปฏิบัติตามมาตรการป้องกันและแก้ไขผลกระทบสิ่งแวดล้อม

2.1 ผลการปฏิบัติตามมาตรการป้องกันและแก้ไขผลกระทบสิ่งแวดล้อม

จากการดำเนินการติดตามตรวจสอบการปฏิบัติตามมาตรการป้องกันและแก้ไขผลกระทบสิ่งแวดล้อม ของ อาคารสวัสดิการที่พิกาศัยพนักงาน (ส่วนขยาย) (ระยะดำเนินการ) บริษัท ปรีษฐ์ เจริญพาน ไทร์ (ประเทศไทย) จำกัด เมื่อวันที่ 26 มิถุนายน 2567 เป็นการรวบรวมข้อมูลรายละเอียดที่เกี่ยวข้องกับกิจกรรมต่างๆ และสำรวจสภาพพื้นที่โครงการ การตรวจสอบเอกสาร การสัมภาษณ์ผู้ปฏิบัติงานเกี่ยวกับการดำเนินงาน และการดำเนินการแก้ไขปัญหาหรืออุปสรรคที่เกิดขึ้นดังกล่าว พร้อมทั้งทำการถ่ายภาพเพื่อใช้ประกอบการจัดทำรายงานฯ ตามที่เสนอไว้ในรายงานการประเมินผลกระทบสิ่งแวดล้อม โครงการอาคารสวัสดิการที่พิกาศัยพนักงาน (ส่วนขยาย) (ระยะดำเนินการ) บริษัท ปรีษฐ์ เจริญพาน ไทร์ (ประเทศไทย) จำกัด ตามหนังสือเห็นชอบเลขที่ ทส. 1010.5/14379 ลงวันที่ 10 กันยายน 2564 ทั้งนี้ทางโครงการมอบหมายให้ บริษัท เทคนิคสิ่งแวดล้อมไทย จำกัด เป็นผู้ดำเนินการตรวจสอบและเก็บรวบรวมข้อมูลการปฏิบัติตามมาตรการฯ มีรายละเอียดขั้นตอนการดำเนินงาน ดังนี้

1. การรวบรวมและทบทวนข้อมูลโครงการ

- 1) การทบทวนข้อมูลทั่วไปเกี่ยวกับกิจกรรมการดำเนินงานของโครงการปัจจุบัน
- 2) การทบทวนรายละเอียดโครงการจากรายงานการประเมินผลกระทบสิ่งแวดล้อม (EIA)
- 3) การทบทวนรายละเอียดผลการปฏิบัติตามมาตรการด้านสิ่งแวดล้อมของโครงการ

2. บุคลากรร่วมติดตามตรวจสอบพื้นที่โครงการ (Walk Through Survey)

1) ผู้นำติดตามตรวจสอบของโครงการ

2) คณะผู้ติดตามตรวจสอบของบริษัทที่ปรึกษาเป็นผู้ดำเนินการตรวจสอบและเก็บรวบรวมข้อมูลการปฏิบัติตามมาตรการป้องกัน และแก้ไขผลกระทบสิ่งแวดล้อม โครงการอาคารสวัสดิการที่พิกาศัยพนักงาน (ส่วนขยาย) (ระยะดำเนินการ) บริษัท ปรีษฐ์ เจริญพาน ไทร์ (ประเทศไทย) จำกัด เมื่อวันที่ 26 มิถุนายน 2567

2.2 ผลการติดตามตรวจสอบการปฏิบัติตามมาตรการป้องกันและแก้ไขผลกระทบสิ่งแวดล้อม

ผลการติดตามตรวจสอบการปฏิบัติตามมาตรการป้องกันและแก้ไขผลกระทบสิ่งแวดล้อมตามที่เสนอในรายงานการประเมินผลกระทบสิ่งแวดล้อมที่ผ่านความเห็นชอบจากสำนักงานนโยบายและแผนทรัพยากรธรรมชาติและสิ่งแวดล้อม หนังสือเห็นชอบเลขที่ ทส 1010.5/14379 ลงวันที่ 10 กันยายน 2564 ของ สิ่งแวดล้อม โครงการอาคารสวัสดิการที่พิกาศัยพนักงาน (ส่วนขยาย) (ระยะดำเนินการ) บริษัท ปรีช เจริญ ไทร์ (ประเทศไทย) จำกัด โดยผลการปฏิบัติตามมาตรการป้องกันและแก้ไขผลกระทบสิ่งแวดล้อม (ระยะดำเนินการ) ในระหว่างเดือนเมษายน-มิถุนายน 2567 ดังตารางที่ 2.2-1 มีรายละเอียดดังนี้

1. ทรัพยากรสิ่งแวดล้อมทางกายภาพ
2. ทรัพยากรสิ่งแวดล้อมด้านชีวภาพ
3. คุณค่าการใช้ประโยชน์ของมนุษย์
4. คุณค่าต่อคุณภาพชีวิต

ตารางที่ 2.2-1 ผลการปฏิบัติตามมาตรการป้องกันและแก้ไขผลกระทบสิ่งแวดล้อม (ระยะดำเนินการ) โครงการอาคารสวัสดิการที่พักอาศัยพนักงาน (ส่วนขยาย)
บริษัท ปรีษฐ์ เจริญพาน ไทร์ (ประเทศไทย) จำกัด ระหว่างเดือนเมษายน-มิถุนายน 2567

มาตรการป้องกันและแก้ไขผลกระทบสิ่งแวดล้อม	สถานที่ดำเนินการ	ผลการปฏิบัติตามมาตรการฯ	ปัญหา อุปสรรคที่ไม่สามารถปฏิบัติตามมาตรการและแนวทางแก้ไข	หลักฐานและเอกสารอ้างอิง
มาตรการทั่วไป โครงการจะต้องปฏิบัติตามมาตรการป้องกันและแก้ไขผลกระทบสิ่งแวดล้อม และมาตรการติดตามตรวจสอบผลกระทบสิ่งแวดล้อม ตามที่เสนอไว้ในรายงานการประเมินผลกระทบสิ่งแวดล้อม โครงการอาคารสวัสดิการที่พักอาศัยพนักงาน (ส่วนขยาย) บริษัท ปรีษฐ์ เจริญพาน ไทร์ (ประเทศไทย) จำกัด ตั้งอยู่ที่ นิคมอุตสาหกรรมดับบลิวเอช เอ อิสเทิร์นซีบอร์ด 3 ตำบลหนองเสือช้าง อำเภอนองใหญ่ จังหวัดชลบุรี ประกอบด้วย ส่วนเดิม ได้แก่ อาคารพักอาศัย 106 (5 ชั้น) และอาคารโรงอาหาร 2 ชั้น ส่วนขยาย ได้แก่ อาคารพักอาศัย 102-105 (7 ชั้น) จำนวน 4 อาคาร พื้นที่ใช้สอยรวม 28,210.80 ตารางเมตร ดังรายละเอียด ต่อไปนี้	-	- โครงการปฏิบัติตามมาตรการป้องกันและแก้ไขผลกระทบสิ่งแวดล้อม และมาตรการติดตามตรวจสอบผลกระทบสิ่งแวดล้อม ที่เสนอมาในรายงานการประเมินผลกระทบสิ่งแวดล้อม โครงการอาคารสวัสดิการที่พักอาศัยพนักงาน (ส่วนขยาย) บริษัท ปรีษฐ์ เจริญพาน ไทร์ (ประเทศไทย) จำกัด ตั้งอยู่ที่ นิคมอุตสาหกรรมดับบลิวเอช เอ อิสเทิร์นซีบอร์ด 3 ตำบลหนองเสือช้าง อำเภอนองใหญ่ จังหวัดชลบุรี ตามหนังสือที่ ทส 1010.5/14379 ลงวันที่ 10 กันยายน 2564 อย่างเคร่งครัดโดยมอบหมายให้ บริษัท เทคนิสิ่งแวดล้อมไทย จำกัด เป็นหน่วยงานกลาง (Third Party) ในการตรวจสอบการปฏิบัติตามมาตรการป้องกันและแก้ไขผลกระทบสิ่งแวดล้อมระยะดำเนินการ ระหว่างเดือนเมษายน-มิถุนายน 2567	-	- ภาคผนวก 1 ก สำเนาหนังสือ เห็น ข อบ รายงาน EIA

ตารางที่ 2.2-1 (ต่อ) ผลการปฏิบัติตามมาตรการป้องกันและแก้ไขผลกระทบสิ่งแวดล้อม (ระยะดำเนินการ) โครงการอาคารสวัสดิการที่พักอาศัยพนักงาน (ส่วนขยาย)
บริษัท ปรีษฐ์ เฉิงซาน ไทร์ (ประเทศไทย) จำกัด ระหว่างเดือนเมษายน-มิถุนายน 2567

มาตรการป้องกันและแก้ไขผลกระทบสิ่งแวดล้อม	สถานที่ดำเนินการ	ผลการปฏิบัติตามมาตรการฯ	ปัญหา อุปสรรคที่ไม่สามารถปฏิบัติตามมาตรการและแนวทางแก้ไข	หลักฐานและเอกสารอ้างอิง
มาตรการทั่วไป (ต่อ) - โครงการจะต้องยึดถือปฏิบัติตามมาตรการป้องกันและแก้ไขผลกระทบสิ่งแวดล้อม และมาตรการติดตามตรวจสอบผลกระทบสิ่งแวดล้อม ตามที่เสนอไว้ในรายงานการประเมินผลกระทบสิ่งแวดล้อม โครงการอาคารสวัสดิการที่พักอาศัยพนักงาน (ส่วนขยาย) บริษัท ปรีษฐ์ เฉิงซาน ไทร์ (ประเทศไทย) จำกัด อย่างเคร่งครัด	-			

ตารางที่ 2.2-1 (ต่อ) ผลการปฏิบัติตามมาตรการป้องกันและแก้ไขผลกระทบสิ่งแวดล้อม (ระยะดำเนินการ) โครงการอาคารสวัสดิการที่พักอาศัยพนักงาน (ส่วนขยาย) บริษัท ปรีษฐ์ เจริญพาน ไทร์ (ประเทศไทย) จำกัด ระหว่างเดือนเมษายน-มิถุนายน 2567

มาตรการป้องกันและแก้ไขผลกระทบสิ่งแวดล้อม	สถานที่ดำเนินการ	ผลการปฏิบัติตามมาตรการฯ	ปัญหา อุปสรรคที่ไม่สามารถปฏิบัติตามมาตรการและแนวทางแก้ไข	หลักฐานและเอกสารอ้างอิง
มาตรการทั่วไป (ต่อ) - โครงการจะต้องบันทึกผลการติดตามตรวจสอบการดำเนินการหรือการปฏิบัติตามมาตรการป้องกันและแก้ไขผลกระทบสิ่งแวดล้อมและมาตรการติดตามตรวจสอบผลกระทบสิ่งแวดล้อมตามที่เสนอไว้ในรายงาน และส่งผลการดำเนินการมายังหน่วยงานผู้อนุญาต ตามประกาศกระทรวงทรัพยากรธรรมชาติและสิ่งแวดล้อมว่าด้วยหลักเกณฑ์และวิธีการจัดทำรายงานผลการปฏิบัติตามมาตรการที่กำหนดไว้ในรายงานการประเมินผลกระทบสิ่งแวดล้อม ซึ่งผู้ดำเนินการหรือผู้อนุญาตจะต้องจัดทำเมื่อรับอนุญาตให้ดำเนินโครงการหรือกิจการแล้ว ตามแนวทางการเสนอรายงานผลการปฏิบัติตามมาตรการป้องกันและแก้ไขผลกระทบสิ่งแวดล้อม และมาตรการติดตามตรวจสอบผลกระทบสิ่งแวดล้อม	-	- โครงการนำเสนอรายงานผลการปฏิบัติตามมาตรการป้องกันและแก้ไขผลกระทบสิ่งแวดล้อมและมาตรการติดตามตรวจสอบผลกระทบสิ่งแวดล้อม (ระยะดำเนินการ) ต่อหน่วยงานที่เกี่ยวข้องรับทราบทุกๆ 6 เดือน สำหรับรายงานระหว่างเดือนเมษายน-มิถุนายน 2567 เป็นรายงานฉบับแรกของระยะดำเนินการ	-	-

ตารางที่ 2.2-1 (ต่อ) ผลการปฏิบัติตามมาตรการป้องกันและแก้ไขผลกระทบสิ่งแวดล้อม (ระยะดำเนินการ) โครงการอาคารสวัสดิการที่พักอาศัยพนักงาน (ส่วนขยาย) บริษัท ปรีษฐ์ เจริญพาน ไทร์ (ประเทศไทย) จำกัด ระหว่างเดือนเมษายน-มิถุนายน 2567

มาตรการป้องกันและแก้ไขผลกระทบสิ่งแวดล้อม	สถานที่ดำเนินการ	ผลการปฏิบัติตามมาตรการฯ	ปัญหา อุปสรรคที่ไม่สามารถปฏิบัติตามมาตรการและแนวทางแก้ไข	หลักฐานและเอกสารอ้างอิง
มาตรการทั่วไป (ต่อ) - ในกรณีที่โครงการมีความจำเป็นต้องเปลี่ยนแปลงรายละเอียดโครงการ หรือมาตรการป้องกันและแก้ไขผลกระทบสิ่งแวดล้อม และมาตรการติดตามตรวจสอบผลกระทบสิ่งแวดล้อม ตามที่เสนอไว้ในรายงานการประเมินผลกระทบสิ่งแวดล้อม ที่ได้รับความเห็นชอบไว้แล้วให้โครงการแจ้งให้หน่วยงานที่มีอำนาจหน้าที่ในการพิจารณาอนุมัติหรืออนุญาตดำเนินการ ดังนี้	- พื้นที่โครงการ	- โครงการมีการเปลี่ยนแปลงรายละเอียดโครงการฯ เพื่อให้สอดคล้องกับสภาพการดำเนินงานจริงของโครงการในปัจจุบัน โดยโครงการฯ ดำเนินการแจ้งต่อนิคมอุตสาหกรรมดับบลิวเอช เอ อินเทอร์เน็ต 3 ตำบลหนองเสือช้าง อำเภอนองใหญ่ จังหวัดชลบุรี เกี่ยวกับการขอแก้ไขขนาดห้องพักอาศัยของโครงการ ซึ่งโครงการกำลังดำเนินการยื่นขอเปลี่ยนแปลงรายละเอียดโครงการในการเปลี่ยนแปลงรายละเอียดโครงการเป็นการเปลี่ยนแปลงที่ไม่มีผลกระทบต่อประเมินผลกระทบสิ่งแวดล้อม และมาตรการรายงานใน EIA ที่ได้รับความเห็นชอบไว้แล้ว และจะรายงานผลการดำเนินการในรายงานฉบับถัดไป	-	-

ตารางที่ 2.2-1 (ต่อ) ผลการปฏิบัติตามมาตรการป้องกันและแก้ไขผลกระทบสิ่งแวดล้อม (ระยะดำเนินการ) โครงการอาคารสวัสดิการที่พักอาศัยพนักงาน (ส่วนขยาย)
บริษัท ปรีษฐ์ เจริญพาน ไทร์ (ประเทศไทย) จำกัด ระหว่างเดือนเมษายน-มิถุนายน 2567

มาตรการป้องกันและแก้ไขผลกระทบสิ่งแวดล้อม	สถานที่ดำเนินการ	ผลการปฏิบัติตามมาตรการฯ	ปัญหา อุปสรรคที่ไม่สามารถปฏิบัติตามมาตรการและแนวทางแก้ไข	หลักฐานและเอกสารอ้างอิง
มาตรการทั่วไป (ต่อ) 1) หากหน่วยงานผู้อนุมัติหรืออนุญาตเห็นว่าการเปลี่ยนแปลงดังกล่าว เกิดผลดีต่อสิ่งแวดล้อมมากกว่า หรือเทียบเท่า มาตรการที่กำหนดไว้ในรายงานการประเมินผลกระทบสิ่งแวดล้อมที่ได้รับความเห็นชอบไว้แล้ว ให้หน่วยงานผู้อนุมัติหรืออนุญาตรับจดทะเบียนไปเป็นไปตามหลักเกณฑ์ และเงื่อนไขที่กำหนดไว้ในกฎหมายนั้นๆ ต่อไป พร้อมกับให้จัดทำสำเนาการเปลี่ยนแปลงดังกล่าวข้างต้นที่ได้รับจดทะเบียนไว้ แจ้งให้สำนักงานนโยบายและแผนทรัพยากรธรรมชาติและสิ่งแวดล้อมเพื่อทราบ	-	- โครงการมีการเปลี่ยนแปลงรายละเอียดโครงการฯ เพื่อให้สอดคล้องกับสภาพการดำเนินงานจริงของโครงการในปัจจุบัน โดยโครงการฯ ดำเนินการจ้างต่อนิคมอุตสาหกรรมดับบลิวเอช เอ อีสเทิร์นซีบอร์ด 3 ตำบลหนองเสือช้าง อำเภอนองใหญ่ จังหวัดชลบุรี เกี่ยวกับการขอแก้ไขขนาดห้องพักอาศัยของโครงการ ซึ่งโครงการกำลังดำเนินการยื่นขอเปลี่ยนแปลงรายละเอียดโครงการในการเปลี่ยนแปลงรายละเอียดโครงการเป็นการเปลี่ยนแปลงที่ไม่มีผลกระทบต่อประเมินผลกระทบสิ่งแวดล้อม และมาตรการรายงานใน EIA ที่ได้รับความเห็นชอบไว้แล้ว และจะรายงานผลการดำเนินการในรายงานฉบับถัดไป	-	-

ตารางที่ 2.2-1 (ต่อ) ผลการปฏิบัติตามมาตรการป้องกันและแก้ไขผลกระทบสิ่งแวดล้อม (ระยะดำเนินการ) โครงการอาคารสวัสดิการที่พักอาศัยพนักงาน (ส่วนขยาย) บริษัท ปรีษฐ์ เจริญชน ไทร์ (ประเทศไทย) จำกัด ระหว่างเดือนเมษายน-มิถุนายน 2567

มาตรการป้องกันและแก้ไขผลกระทบสิ่งแวดล้อม	สถานที่ดำเนินการ	ผลการปฏิบัติตามมาตรการฯ	ปัญหา อุปสรรคที่ไม่สามารถปฏิบัติตามมาตรการและแนวทางแก้ไข	หลักฐานและเอกสารอ้างอิง
มาตรการทั่วไป (ต่อ) 2) หากหน่วยงานผู้อนุมัติหรืออนุญาต เห็นว่าการเปลี่ยนแปลงดังกล่าว อาจกระทบต่อสาระสำคัญในรายงานการประเมินผลกระทบสิ่งแวดล้อมที่ได้รับความเห็นชอบไว้แล้ว ให้หน่วยงานผู้อนุมัติหรืออนุญาตจัดส่งรายงานการเปลี่ยนแปลงดังกล่าว ให้สำนักงานนโยบายและแผนทรัพยากรธรรมชาติและสิ่งแวดล้อม เพื่อเสนอให้คณะกรรมการผู้ชำนาญการพิจารณารายงานการประเมินผลกระทบสิ่งแวดล้อม (คชก.) ชุดที่เกี่ยวข้องให้ความเห็นชอบประกอบก่อนดำเนินการเปลี่ยนแปลง และเมื่อโครงการได้รับอนุมัติหรืออนุญาตให้มีการเปลี่ยนแปลงให้หน่วยงานผู้อนุมัติหรืออนุญาตแจ้งผลการเปลี่ยนแปลงดังกล่าวให้สำนักงานนโยบายและแผนทรัพยากรธรรมชาติและสิ่งแวดล้อมเพื่อทราบ	-	- โครงการมีการเปลี่ยนแปลงรายละเอียดโครงการฯ เพื่อให้สอดคล้องกับสภาพการดำเนินงานจริงของโครงการในปัจจุบัน โดยโครงการฯ ดำเนินการจ้างต่อนิคมอุตสาหกรรมดับบลิวเอช เอ อินเทอร์เน็ต 3 ตำบลหนองเสือช้าง อำเภอหนองใหญ่ จังหวัดชลบุรี เกี่ยวกับการขอแก้ไขขนาดห้องพักอาศัยของโครงการ ซึ่งโครงการกำลังดำเนินการยื่นขอเปลี่ยนแปลงรายละเอียดโครงการในการเปลี่ยนแปลงรายละเอียดโครงการเป็นการเปลี่ยนแปลงที่ไม่มีผลกระทบต่อการประเมินผลกระทบสิ่งแวดล้อม และมาตรการรายงานใน EIA ที่ได้รับความเห็นชอบไว้แล้ว และจะรายงานผลการดำเนินการในรายงานฉบับถัดไป	-	-

ตารางที่ 2.2-1 (ต่อ) ผลการปฏิบัติตามมาตรการป้องกันและแก้ไขผลกระทบสิ่งแวดล้อม (ระยะดำเนินการ) โครงการอาคารสวัสดิการที่พักอาศัยพนักงาน (ส่วนขยาย) บริษัท ปรีษฐ์ เจริญชน ไทร์ (ประเทศไทย) จำกัด ระหว่างเดือนเมษายน-มิถุนายน 2567

มาตรการป้องกันและแก้ไขผลกระทบสิ่งแวดล้อม	สถานที่ดำเนินการ	ผลการปฏิบัติตามมาตรการฯ	ปัญหา อุปสรรคที่ไม่สามารถปฏิบัติตามมาตรการและแนวทางแก้ไข	หลักฐานและเอกสารอ้างอิง
มาตรการทั่วไป (ต่อ) - เมื่อเจ้าของโครงการดำเนินโครงการเสร็จสิ้นแล้ว และก่อนที่จะมีการโอนสิทธิให้กับนิติบุคคล (ในกรณีที่มีการโอนสิทธิ) เจ้าของโครงการมีหน้าที่ต้องแจ้งให้นิติบุคคลผู้รับโอนทราบถึงสิทธิและหน้าที่ในการปฏิบัติตามมาตรการป้องกันและแก้ไขผลกระทบสิ่งแวดล้อมที่ระบุในรายงานการประเมินผลกระทบสิ่งแวดล้อมอย่างเคร่งครัดหากเจ้าของโครงการไม่มีหลักฐานการแจ้งสิทธิและหน้าที่และหลักฐานการรับทราบถึงสิทธิและหน้าที่ดังกล่าวของนิติบุคคลให้ถือว่าเจ้าของโครงการยังต้องรับผิดชอบตามสิทธิและหน้าที่ที่กำหนดไว้ในมาตรการป้องกันและแก้ไขผลกระทบสิ่งแวดล้อม และมาตรการติดตามตรวจสอบผลกระทบสิ่งแวดล้อมที่ระบุไว้ในรายงานการประเมินผลกระทบสิ่งแวดล้อมอย่างเคร่งครัด	-	- ทางโครงการไม่มีการโอนสิทธิให้กับนิติบุคคล ปัจจุบัน (เมษายน-มิถุนายน 2567) เจ้าของโครงการดำเนินการรับผิดชอบตามสิทธิและหน้าที่ที่กำหนดไว้ในมาตรการป้องกันและแก้ไขผลกระทบสิ่งแวดล้อม และมาตรการติดตามตรวจสอบผลกระทบสิ่งแวดล้อมที่ระบุไว้ในรายงานการประเมินผลกระทบสิ่งแวดล้อมอย่างเคร่งครัด	-	-

ตารางที่ 2.2-1 (ต่อ) ผลการปฏิบัติตามมาตรการป้องกันและแก้ไขผลกระทบสิ่งแวดล้อม (ระยะดำเนินการ) โครงการอาคารสวัสดิการที่พักอาศัยพนักงาน (ส่วนขยาย) บริษัท ปรีษฐ์ เจริญพาน ไทร์ (ประเทศไทย) จำกัด ระหว่างเดือนเมษายน-มิถุนายน 2567

มาตรการป้องกันและแก้ไขผลกระทบสิ่งแวดล้อม	สถานที่ดำเนินการ	ผลการปฏิบัติตามมาตรการฯ	ปัญหา อุปสรรคที่ไม่สามารถปฏิบัติตามมาตรการและแนวทางแก้ไข	หลักฐานและเอกสารอ้างอิง
มาตรการทั่วไป (ต่อ) - หากได้รับการร้องเรียนจากประชาชนว่าได้รับความเดือดร้อนรำคาญจากกิจกรรมการดำเนินโครงการ หรือโครงการก่อให้เกิดความเสียหายแก่สาธารณสมบัติ หรือชีวิตและทรัพย์สินของประชาชน เจ้าของโครงการหรือนิติบุคคลผู้รับโอนสิทธิและหน้าที่ในการปฏิบัติตามมาตรการติดตามตรวจสอบผลกระทบสิ่งแวดล้อมจะต้องดำเนินการแก้ไขปัญหาดังกล่าวโดยไม่ชักช้า และแจ้งหน่วยงานผู้อนุญาต สำนักงานนโยบายและแผนทรัพยากรธรรมชาติและสิ่งแวดล้อม และหน่วยงานที่เกี่ยวข้องทราบ เพื่อหาแนวทางและมาตรการในการแก้ไขปัญหาดังกล่าวต่อไป	-	- ปัจจุบัน (เมษายน-มิถุนายน 2567) ไม่พบข้อร้องเรียนจากชุมชน และประเด็นปัญหาอันเนื่องมาจากการดำเนินโครงการ หากพบข้อร้องเรียนจะดำเนินการแก้ไขปัญหาดังกล่าวทันที และแจ้งหน่วยงานผู้อนุญาต สำนักงานนโยบายและแผนทรัพยากรธรรมชาติและสิ่งแวดล้อม และหน่วยงานที่เกี่ยวข้องทราบ เพื่อหาแนวทางและมาตรการในการแก้ไขปัญหาดังกล่าวต่อไป	-	-

ตารางที่ 2.2-1 (ต่อ) ผลการปฏิบัติตามมาตรการป้องกันและแก้ไขผลกระทบสิ่งแวดล้อม (ระยะดำเนินการ) โครงการอาคารสวัสดิการที่พักอาศัยพนักงาน (ส่วนขยาย)
บริษัท ปรีษฐ์ เจริญพาน ไทร์ (ประเทศไทย) จำกัด ระหว่างเดือนเมษายน-มิถุนายน 2567

มาตรการป้องกันและแก้ไขผลกระทบสิ่งแวดล้อม	สถานที่ดำเนินการ	ผลการปฏิบัติตามมาตรการฯ	ปัญหา อุปสรรค ที่ไม่สามารถ ปฏิบัติตามมาตรการ และแนวทางแก้ไข	หลักฐานและ เอกสารอ้างอิง
1. ทรัพยากรสิ่งแวดล้อมทางกายภาพ 1.1 สภาพภูมิประเทศ 1. ออกแบบอาคารให้เป็นไปตามที่ออกแบบไว้ และตัวอาคารใช้โทนสีอ่อนที่ไม่โดดเด่นและให้มีความสอดคล้องกับสิ่งแวดล้อมข้างเคียง	- พื้นที่โครงการ	- โครงการมีการออกแบบอาคาร และตัวอาคารโดยใช้โทนสีอ่อน และมีความสอดคล้องกับสิ่งแวดล้อมข้างเคียงโครงการมากที่สุด	-	- รูปที่ 1 การออกแบบอาคารโทนสีอ่อน
2. จัดให้มีการดูแลรักษาพื้นที่จัดภูมิทัศน์ภายในโครงการ และดูแลความสะอาด และความเป็นระเบียบเรียบร้อยภายในบริเวณโครงการอยู่เสมอ	- พื้นที่โครงการ	- โครงการจัดให้มีการดูแลรักษาพื้นที่จัดภูมิทัศน์ภายในโครงการและดูแลความสะอาด และความเป็นระเบียบเรียบร้อยภายในบริเวณโครงการเป็นประจำ	-	- รูปที่ 2 พื้นที่สีเขียว - รูปที่ 3 เจ้าหน้าที่ดูแลพื้นที่สีเขียวของโครงการ
3. ปลุกไม้ยืนต้นภายในโครงการเพิ่มขึ้นตามแบบที่กำหนดไว้ และดูแลรักษาให้อยู่ในสภาพที่ดีอยู่เสมอ	- พื้นที่โครงการ	- โครงการมีการปลุกไม้ยืนต้นภายในโครงการ และจัดให้มีเจ้าหน้าที่ดูแลรักษาพื้นที่สีเขียว เพื่อให้อยู่ในสภาพที่ดีอยู่เสมอ	-	- รูปที่ 2 พื้นที่สีเขียว - รูปที่ 3 เจ้าหน้าที่ดูแลพื้นที่สีเขียวของโครงการ

ตารางที่ 2.2-1 (ต่อ) ผลการปฏิบัติตามมาตรการป้องกันและแก้ไขผลกระทบสิ่งแวดล้อม (ระยะดำเนินการ) โครงการอาคารสวัสดิการที่พักอาศัยพนักงาน (ส่วนขยาย)
บริษัท ปรีษฐ์ เจริญพาน ไทร์ (ประเทศไทย) จำกัด ระหว่างเดือนเมษายน-มิถุนายน 2567

มาตรการป้องกันและแก้ไขผลกระทบสิ่งแวดล้อม	สถานที่ดำเนินการ	ผลการปฏิบัติตามมาตรการฯ	ปัญหา อุปสรรค ที่ไม่สามารถ ปฏิบัติตามมาตรการ และแนวทางแก้ไข	หลักฐานและ เอกสารอ้างอิง
1. ทรัพยากรสิ่งแวดล้อมทางกายภาพ (ต่อ) 1.2 คุณภาพอากาศ 1) ฝุ่นละออง 1. ควบคุมความเร็วของรถภายในโครงการ เช่น ป้ายจำกัดความเร็วไม่เกิน 30 กิโลเมตร/ชั่วโมง สันนุนลดความเร็วเพื่อไม่ให้เกิดการฟุ้งกระจายของฝุ่นบนผิวถนน	- พื้นที่โครงการ	- โครงการอยู่ระหว่างการวางแผนพิจารณาจัดซื้อป้ายจำกัดความเร็วไม่เกิน 30 กิโลเมตร/ชั่วโมง และจัดทำสันนุนลดความเร็ว ซึ่งคาดว่าจะดำเนินการแล้วเสร็จในช่วงเมษายน-มิถุนายน 2568	-	-
2. หมั่นดูแลรักษาความสะอาดบริเวณถนนโดยฉีดล้างถนนเป็นครั้งคราว เพื่อป้องกันการฟุ้งกระจายของฝุ่น	- พื้นที่โครงการ	- โครงการมีการดูแลรักษาความสะอาดบริเวณถนนเป็นครั้งคราว เพื่อป้องกันการฟุ้งกระจายของฝุ่น	-	-
3. จัดให้มีพื้นที่สีเขียวภายในโครงการ โดยปลูกไม้ยืนต้นไม้พุ่ม และพืชคลุมดินให้มากที่สุด เพื่อป้องกันฝุ่นละออง	- พื้นที่โครงการ	- โครงการจัดให้มีพื้นที่สีเขียวภายในโครงการ และทำการปลูกไม้ยืนต้น ต้นไม้พุ่ม และพืชคลุมดิน เพื่อป้องกันฝุ่นละออง	-	- รูปที่ 2 พื้นที่สีเขียว

ตารางที่ 2.2-1 (ต่อ) ผลการปฏิบัติตามมาตรการป้องกันและแก้ไขผลกระทบสิ่งแวดล้อม (ระยะดำเนินการ) โครงการอาคารสวัสดิการที่พักอาศัยพนักงาน (ส่วนขยาย)
บริษัท ปรีษฐ์ เจริญพาน ไทร์ (ประเทศไทย) จำกัด ระหว่างเดือนเมษายน-มิถุนายน 2567

มาตรการป้องกันและแก้ไขผลกระทบสิ่งแวดล้อม	สถานที่ดำเนินการ	ผลการปฏิบัติตามมาตรการฯ	ปัญหา อุปสรรค ที่ไม่สามารถ ปฏิบัติตามมาตรการ และแนวทางแก้ไข	หลักฐานและ เอกสารอ้างอิง
1. ทรัพยากรสิ่งแวดล้อมทางกายภาพ (ต่อ) 1.2 คุณภาพอากาศ (ต่อ) 1) ฝุ่นละออง (ต่อ) 4. จัดทำป้ายและสัญลักษณ์การจราจรบนถนนให้ชัดเจน และไม่ก่อให้เกิดความสับสนของผู้ขับขี่ทำให้การเคลื่อน ตัวของรถในโครงการและบริเวณ	- พื้นที่โครงการ	- โครงการอยู่ระหว่างการวางแผนพิจารณาจัดซื้อ และ จัดทำป้ายและสัญลักษณ์การจราจรภายในพื้นที่โครงการ ซึ่งคาดว่าจะดำเนินการแล้วเสร็จในช่วงปี 2568	-	-
5. จัดระบบการจราจรภายในโครงการให้ชัดเจน รวมถึงการ ควบคุมการปฏิบัติตามของผู้พักอาศัย	- พื้นที่โครงการ	- โครงการมีการจัดระบบการจราจรภายในโครงการอย่าง เหมาะสม และมีการควบคุมการปฏิบัติตามของผู้พักอาศัย เป็นประจำ	-	-
6. จัดให้มีเจ้าหน้าที่อำนวยความสะดวกด้านการจราจร บริเวณทางเข้า-ออกโครงการ ดูแลบริเวณพื้นที่โครงการ ให้มีความสะอาดและเป็นระเบียบเรียบร้อยอยู่เสมอ	- พื้นที่โครงการ	- โครงการจัดให้มีเจ้าหน้าที่อำนวยความสะดวกด้านการ การจราจรบริเวณทางเข้า-ออกของโครงการ และดูแล บริเวณพื้นที่โครงการให้มีความเป็นระเบียบเรียบร้อย อยู่เสมอ	-	- รูปที่ 4 เจ้าหน้าที่ อำนวยความสะดวก บริเวณ ทางเข้า-ออก โครงการ

ตารางที่ 2.2-1 (ต่อ) ผลการปฏิบัติตามมาตรการป้องกันและแก้ไขผลกระทบสิ่งแวดล้อม (ระยะดำเนินการ) โครงการอาคารสวัสดิการที่พักอาศัยพนักงาน (ส่วนขยาย) บริษัท ปรีษฐ์ เจริญพาน ไทร์ (ประเทศไทย) จำกัด ระหว่างเดือนเมษายน-มิถุนายน 2567

มาตรการป้องกันและแก้ไขผลกระทบสิ่งแวดล้อม	สถานที่ดำเนินการ	ผลการปฏิบัติตามมาตรการฯ	ปัญหา อุปสรรค ที่ไม่สามารถ ปฏิบัติตามมาตรการ และแนวทางแก้ไข	หลักฐานและ เอกสารอ้างอิง
1) มลพิษทางอากาศ 1. ติดตั้งป้ายห้ามติดเครื่องยนต์ทิ้งไว้ ภายในบริเวณลานจอดรถให้สามารถสังเกตได้อย่างชัดเจนและทั่วถึง	- บริเวณลานจอดรถ	- โครงการอยู่ระหว่างการวางแผนพิจารณาจัดซื้อ และจัดทำป้ายและสัญลักษณ์การจราจรภายในพื้นที่โครงการ ซึ่งคาดว่าจะดำเนินการแล้วเสร็จในช่วงปี 2568	-	-
2. จัดระบบการจราจรภายในโครงการให้ชัดเจน รวมถึงการควบคุมการปฏิบัติตามของผู้พักอาศัย	- พื้นที่โครงการ	- โครงการมีการจัดระบบการจราจรภายในโครงการอย่างเหมาะสม และมีการควบคุมการปฏิบัติตามของผู้พักอาศัยเป็นประจำ	-	-
3. จัดให้มีเจ้าหน้าที่อำนวยความสะดวกด้านการจราจรบริเวณทางเข้า-ออก โครงการ	- พื้นที่โครงการ	- โครงการจัดให้มีเจ้าหน้าที่อำนวยความสะดวกด้านการจราจรบริเวณทางเข้า-ออกของโครงการเพื่อดูแลความเรียบร้อยของโครงการเป็นประจำ	-	- รูปที่ 4 เจ้าหน้าที่อำนวยความสะดวกบริเวณทางเข้า-ออกโครงการ
4. จัดให้มีพื้นที่สีเขียวภายในโครงการ ซึ่งจะสามารถดูดซับคาร์บอนมอนอกไซด์ที่เกิดจากโครงการได้ทั้งหมด	- พื้นที่โครงการ	- โครงการจัดให้มีพื้นที่สีเขียวภายในโครงการ ทำการปลูกไม้ยืนต้น ต้นไม้พุ่ม และพืชคลุมดิน เพื่อดูดซับคาร์บอนมอนอกไซด์ภายในพื้นที่โครงการ	-	- รูปที่ 2 พื้นที่สีเขียว

ตารางที่ 2.2-1 (ต่อ) ผลการปฏิบัติตามมาตรการป้องกันและแก้ไขผลกระทบสิ่งแวดล้อม (ระยะดำเนินการ) โครงการอาคารสวัสดิการที่พักอาศัยพนักงาน (ส่วนขยาย)
บริษัท ปรีษฐ์ เจริญพาน ไทร์ (ประเทศไทย) จำกัด ระหว่างเดือนเมษายน-มิถุนายน 2567

มาตรการป้องกันและแก้ไขผลกระทบสิ่งแวดล้อม	สถานที่ดำเนินการ	ผลการปฏิบัติตามมาตรการฯ	ปัญหา อุปสรรค ที่ไม่สามารถ ปฏิบัติตามมาตรการ และแนวทางแก้ไข	หลักฐานและ เอกสารอ้างอิง
1) มลพิษทางอากาศ (ต่อ) 5. ดูแลบริเวณพื้นที่โครงการให้มีความสะอาดและเป็น ระเบียบเรียบร้อยอยู่เสมอ	- พื้นที่โครงการ	- โครงการจัดให้มีเจ้าหน้าที่ดูแลบริเวณพื้นที่โครงการ ให้มีความสะอาดและเป็นระเบียบเรียบร้อยอยู่เสมอ	-	- รูปที่ 4 เจ้าหน้าที่ ดูแลพื้นที่สีเขียว ของโครงการ

ตารางที่ 2.2-1 (ต่อ) ผลการปฏิบัติตามมาตรการป้องกันและแก้ไขผลกระทบสิ่งแวดล้อม (ระยะดำเนินการ) โครงการอาคารสวัสดิการที่พักอาศัยพนักงาน (ส่วนขยาย) บริษัท ปรีษฐ์ เจริญชน ไทร์ (ประเทศไทย) จำกัด ระหว่างเดือนเมษายน-มิถุนายน 2567

มาตรการป้องกันและแก้ไขผลกระทบสิ่งแวดล้อม	สถานที่ดำเนินการ	ผลการปฏิบัติตามมาตรการฯ	ปัญหา อุปสรรค ที่ไม่สามารถ ปฏิบัติตามมาตรการ และแนวทางแก้ไข	หลักฐานและ เอกสารอ้างอิง
1.3 ระดับเสียงและความสั่นสะเทือน 1. กำหนดความเร็วของยานพาหนะต่างๆ ที่สัญจรในพื้นที่ โครงการ ไม่เกิน 30 กิโลเมตร/ชั่วโมง	- พื้นที่โครงการ	- โครงการมีการกำหนดความเร็วของยานพาหนะต่างๆ ที่สัญจรในพื้นที่โครงการ ไม่เกิน 30 กิโลเมตร/ชั่วโมง ปัจจุบันโครงการอยู่ระหว่างการวางแผนพิจารณาจัดซื้อ และจัดทำป้ายและสัญลักษณ์การจราจรภายในพื้นที่ โครงการซึ่งคาดว่าจะดำเนินการแล้วเสร็จในช่วงปี 2568	-	-
2. ติดตั้งป้ายห้ามเร่งเครื่องยนต์ไว้บริเวณที่จอดรถและ ทางวิ่งภายในโครงการให้เห็นอย่างชัดเจน	- พื้นที่โครงการ	- โครงการอยู่ระหว่างการวางแผนพิจารณาจัดซื้อ และ จัดทำป้ายห้ามเร่งเครื่องยนต์ ภายในพื้นที่โครงการซึ่งคาด ว่าจะดำเนินการแล้วเสร็จในช่วงปี 2568	-	-
3. ทำป้ายประกาศให้ดับเครื่องยนต์ทันทีเมื่อจอดรถแล้ว	- บริเวณลานจอดรถ	- โครงการอยู่ระหว่างการวางแผนพิจารณาจัดซื้อ และ จัดทำป้ายห้ามเร่งเครื่องยนต์ ภายในพื้นที่โครงการซึ่งคาด ว่าจะดำเนินการแล้วเสร็จในช่วงปี 2568	-	-
4. จัดให้มีพื้นที่สีเขียวภายในโครงการ ซึ่งสามารถดูดซับ คาร์บอนมอนอกไซด์ที่เกิดจากโครงการได้	- พื้นที่โครงการ	- โครงการจัดให้มีพื้นที่สีเขียวภายในโครงการ ทำการปลูก ไม้ยืนต้น ต้นไม้พุ่ม และพืชคลุมดิน เพื่อดูดซับ คาร์บอนมอนอกไซด์ภายในพื้นที่โครงการ	-	- รูปที่ 2 พื้นที่ สีเขียว

ตารางที่ 2.2-1 (ต่อ) ผลการปฏิบัติตามมาตรการป้องกันและแก้ไขผลกระทบสิ่งแวดล้อม (ระยะดำเนินการ) โครงการอาคารสวัสดิการที่พักอาศัยพนักงาน (ส่วนขยาย) บริษัท ปรีษฐ์ เจริญพาน ไทร์ (ประเทศไทย) จำกัด ระหว่างเดือนเมษายน-มิถุนายน 2567

มาตรการป้องกันและแก้ไขผลกระทบสิ่งแวดล้อม	สถานที่ดำเนินการ	ผลการปฏิบัติตามมาตรการฯ	ปัญหา อุปสรรค ที่ไม่สามารถ ปฏิบัติตามมาตรการ และแนวทางแก้ไข	หลักฐานและ เอกสารอ้างอิง
1.4 ทรัพยากรแหล่งน้ำและคุณภาพน้ำผิวดิน 1. โครงการจัดให้มีระบบบำบัดน้ำเสียรวมแบบสำเร็จรูปก่อน ระบายเข้าสู่ระบบท่อระบายน้ำสาธารณะ	-	- โครงการจัดให้มีระบบบำบัดน้ำเสียรวมแบบสำเร็จรูป เพื่อบำบัดน้ำเสียที่เกิดขึ้น ให้เป็นไปตามมาตรฐาน ก่อนระบายลงสู่ท่อระบายน้ำภายในพื้นที่โครงการ แล้วระบายน้ำลงท่อระบายน้ำสาธารณะต่อไป	-	- รูปที่ 5 ระบบ บำบัดน้ำเสีย สำเร็จรูป
2. จัดเจ้าหน้าที่ที่มีความรู้ความชำนาญควบคุมดูแลการเดิน ระบบบำบัดน้ำเสียของโครงการ เพื่อให้การบำบัดน้ำเสีย ให้สามารถใช้งานได้อย่างต่อเนื่อง และมีประสิทธิภาพ ตลอดเวลา	-	- โครงการจัดให้มีเจ้าหน้าที่ควบคุมดูแลการเดินระบบ บำบัดน้ำเสียของโครงการเพื่อให้ระบบบำบัด มีประสิทธิภาพ และสามารถใช้งานได้อย่างต่อเนื่อง	-	-
3. จัดให้มีเจ้าหน้าที่ตรวจสอบและตัดไขมันออกจากบ่อดัก ไขมันทุก 2 วัน/ครั้ง ใส่ลงไปในถุงดำมัดปากและนำไปไว้ ยังห้องพักขยะมูลฝอยรวมของโครงการ พร้อมจดบันทึก ปริมาณกากไขมัน เพื่อบริการเก็บขนจากองค์การบริหาร ส่วนตำบลหนองเสือข้างมารับไปกำจัดต่อไป	-	- โครงการยังมิได้มีการเปิดใช้ในส่วนหนึ่งของโรงอาหาร หากทางโครงการเปิดใช้โรงอาหารจะดำเนินการจัดให้มี เจ้าหน้าที่ตรวจสอบและตัดไขมันออกจากบ่อดักไขมัน ตามที่มาตรการกำหนดต่อไป	-	-

ตารางที่ 2.2-1 (ต่อ) ผลการปฏิบัติตามมาตรการป้องกันและแก้ไขผลกระทบสิ่งแวดล้อม (ระยะดำเนินการ) โครงการอาคารสวัสดิการที่พักอาศัยพนักงาน (ส่วนขยาย)
บริษัท ปรีษฐ์ เจริญพาน ไทร์ (ประเทศไทย) จำกัด ระหว่างเดือนเมษายน-มิถุนายน 2567

มาตรการป้องกันและแก้ไขผลกระทบสิ่งแวดล้อม	สถานที่ดำเนินการ	ผลการปฏิบัติตามมาตรการฯ	ปัญหา อุปสรรค ที่ไม่สามารถ ปฏิบัติตามมาตรการ และแนวทางแก้ไข	หลักฐานและ เอกสารอ้างอิง
1.4 ทรัพยากรแหล่งน้ำและคุณภาพน้ำผิวดิน (ต่อ) 4. ตรวจสอบการทำงานของระบบบำบัดน้ำเสียและอุปกรณ์ เป็นประจำทุกวัน	-	- โครงการมีการตรวจสอบการทำงานของระบบบำบัด น้ำเสียและอุปกรณ์เป็นประจำทุกวัน หากพบว่าการ ชำรุด โครงการจะดำเนินการซ่อมแซมแก้ไขทันที	-	-
5. เมื่อมีการเข้าบำรุงรักษาและสูบน้ำออกจากระบบ บำบัดน้ำเสียโครงการต้องใช้แผงกันบริเวณที่ปฏิบัติงาน และห้ามมิให้รถวิ่งชั่วคราว	-	- โครงการจะมีการใช้แผงกันบริเวณที่สูบน้ำชั่วคราว เมื่อมีเจ้าหน้าที่เข้ามาบำรุงรักษา และมีการสูบน้ำ ออกจากระบบบำบัดน้ำเสีย	-	-
6. จัดให้มีระบบบำบัดน้ำเสียแบบเติมอากาศได้รับการ ออกแบบให้รองรับน้ำเสียได้สูงสุด 180 ลบ.ม/วัน โดย ระบบบำบัดน้ำเสียจะมีประสิทธิภาพร้อยละ 92 สามารถ บำบัดน้ำเสียให้ได้คุณภาพตามมาตรฐานน้ำทิ้งจากอาคาร ประเภท ก. ซึ่งกำหนดให้มีค่า BOD ไม่เกิน 20 มก./ล.	-	- โครงการจัดให้มีระบบบำบัดน้ำเสียรวมแบบสำเร็จรูป เพื่อบำบัดน้ำเสียที่เกิดขึ้น ให้เป็นไปตามมาตรฐาน ก่อนระบายลงสู่ท่อระบายน้ำภายในพื้นที่โครงการ แล้วระบายน้ำลงท่อระบายน้ำสาธารณะต่อไป	-	- รูปที่ 5 ระบบ บำบัดน้ำเสีย สำเร็จรูป

ตารางที่ 2.2-1 (ต่อ) ผลการปฏิบัติตามมาตรการป้องกันและแก้ไขผลกระทบสิ่งแวดล้อม (ระยะดำเนินการ) โครงการอาคารสวัสดิการที่พักอาศัยพนักงาน (ส่วนขยาย)
บริษัท ปรีษฐ์ เจริญพาน ไทร์ (ประเทศไทย) จำกัด ระหว่างเดือนเมษายน-มิถุนายน 2567

มาตรการป้องกันและแก้ไขผลกระทบสิ่งแวดล้อม	สถานที่ดำเนินการ	ผลการปฏิบัติตามมาตรการฯ	ปัญหา อุปสรรค ที่ไม่สามารถ ปฏิบัติตามมาตรการ และแนวทางแก้ไข	หลักฐานและ เอกสารอ้างอิง
1.5 อุทกวิทยาและคุณภาพน้ำใต้ดิน - ดำเนินการตามมาตรการป้องกันและแก้ไขผลกระทบด้านคุณภาพน้ำและด้านการบำบัดน้ำเสีย เพื่อลดการปนเปื้อนด้านอุทกวิทยาและคุณภาพน้ำใต้ดิน	-	- โครงการดำเนินการตามมาตรการป้องกันและแก้ไขผลกระทบด้านคุณภาพน้ำและด้านการบำบัดน้ำเสียอย่างเคร่งครัด สำหรับน้ำเสียที่เกิดขึ้นจากโครงการได้จัดให้มีระบบบำบัดน้ำเสีย เพื่อบำบัดน้ำเสียจากกิจกรรมของโครงการให้มีคุณภาพเป็นไปตามมาตรฐานก่อนระบายลงสู่ท่อระบายน้ำสาธารณะ โดยไม่มีการระบายน้ำทิ้งลงสู่แหล่งน้ำใต้ดิน	-	-
1.6 สภาพธรณีวิทยาและแผ่นดินไหว • การเกิดแผ่นดินไหว - เตรียมไฟฉายพร้อมถ่านไฟฉายและกระเป๋ายาเตรียมไว้ในสำนักงานโครงการและให้พนักงานของโครงการทราบว่าจะอยู่ที่ไหน - เตรียมบุคลากรที่มีความรู้ในการปฐมพยาบาลเบื้องต้น - มีแผนป้ายแสดงตำแหน่งของวาล์วปิดน้ำ วาล์วปิดก๊าซ สะพานไฟฟ้าสำหรับตัดกระแสไฟฟ้าไว้ที่ห้องสำนักงาน	- พื้นที่โครงการ	- เนื่องจากโครงการไม่ได้ตั้งอยู่บริเวณศูนย์กลางการเกิดแผ่นดินไหว และพื้นที่โครงการไม่ได้ถูกกำหนดให้อยู่ในบริเวณเฝ้าระวัง จึงมีโอกาสที่จะได้รับความเสียหายจากการเกิดแผ่นดินไหวน้อยมาก อย่างไรก็ตามทางโครงการมีการเฝ้าระวังหากเกิดกรณีฉุกเฉินแผ่นดินไหวภายในโครงการ	-	-

ตารางที่ 2.2-1 (ต่อ) ผลการปฏิบัติตามมาตรการป้องกันและแก้ไขผลกระทบสิ่งแวดล้อม (ระยะดำเนินการ) โครงการอาคารสวัสดิการที่พักอาศัยพนักงาน (ส่วนขยาย)
บริษัท ปรีษฐ์ เจริญพาน ไทร์ (ประเทศไทย) จำกัด ระหว่างเดือนเมษายน-มิถุนายน 2567

มาตรการป้องกันและแก้ไขผลกระทบสิ่งแวดล้อม	สถานที่ดำเนินการ	ผลการปฏิบัติตามมาตรการฯ	ปัญหา อุปสรรค ที่ไม่สามารถ ปฏิบัติตามมาตรการ และแนวทางแก้ไข	หลักฐานและ เอกสารอ้างอิง
1.6 สภาพธรณีวิทยาและแผ่นดินไหว (ต่อ) <ul style="list-style-type: none"> มีป้ายเตือนห้ามวางสิ่งของหนักบนชั้นหรือหิ้งสูงๆ เมื่อแผ่นดินไหวอาจตกลงมาเป็นอันตรายได้ กำหนดจุดนัดหมายในกรณีที่ต้องพลัดพรากจากกัน เพื่อมารวมกันอีกครั้งในภายหลัง ซึ่งเป็นจุดรวมพลของโครงการ ระหว่างเกิดแผ่นดินไหว <ul style="list-style-type: none"> พยายามควบคุมสติอย่างสงบ ถ้าอยู่ในอาคารก็ให้อยู่ในอาคาร ถ้าอยู่นอกอาคารก็ให้อยู่นอกอาคาร เพื่อป้องกันการได้รับบาดเจ็บเพราะวิ่งเข้า-ออก โดยถ้าอยู่ในอาคารให้ยืนหรือหมอบอยู่ในส่วนที่มีโครงสร้างแข็งแรงที่สามารถรับน้ำหนักได้มาก และให้อยู่ห่างจากประตูบานและหน้าต่าง ห้ามใช้เทียนไม้ขีดไฟหรือสิ่งๆที่ทำให้เกิดเปลวหรือประกายไฟ เพราะอาจมีแก๊สรั่วอยู่บริเวณนั้น ห้ามใช้ลิฟท์โดยเด็ดขาดขณะเกิดแผ่นดินไหว 	- พื้นที่โครงการ	- เนื่องจากโครงการไม่ได้ตั้งอยู่บริเวณศูนย์กลางการเกิดแผ่นดินไหว และพื้นที่โครงการไม่ได้ถูกกำหนดให้อยู่ในบริเวณเฝ้าระวัง จึงมีโอกาสดังกล่าวได้รับความเสียหายจากการเกิดแผ่นดินไหวน้อยมาก อย่างไรก็ตามทางโครงการมีการเฝ้าระวังหากเกิดกรณีฉุกเฉินแผ่นดินไหวภายในโครงการ	-	-

ตารางที่ 2.2-1 (ต่อ) ผลการปฏิบัติตามมาตรการป้องกันและแก้ไขผลกระทบสิ่งแวดล้อม (ระยะดำเนินการ) โครงการอาคารสวัสดิการที่พักอาศัยพนักงาน (ส่วนขยาย)
บริษัท ปรีษฐ์ เจริญชน ไทร์ (ประเทศไทย) จำกัด ระหว่างเดือนเมษายน-มิถุนายน 2567

มาตรการป้องกันและแก้ไขผลกระทบสิ่งแวดล้อม	สถานที่ดำเนินการ	ผลการปฏิบัติตามมาตรการฯ	ปัญหา อุปสรรค ที่ไม่สามารถ ปฏิบัติตามมาตรการ และแนวทางแก้ไข	หลักฐานและ เอกสารอ้างอิง
1.6 สภาพธรณีวิทยาและแผ่นดินไหว (ต่อ) <ul style="list-style-type: none"> • หลังเกิดแผ่นดินไหว <ul style="list-style-type: none"> - รีบออกจากอาคารที่เสียหายทันที เพราะหากเกิดแผ่นดินไหวตามมาอาคารอาจพังทลายได้ - พยายามใส่รองเท้าหุ้มส้นเสมอ เพราะอาจมีเศษแก้วหรือวัสดุแหลมคมอื่นๆ และสิ่งหักพังแทงหรือขาดได้ - ตรวจสอบสายไฟท่อน้ำท่อแก๊ส ถ้าแก๊สรั่วให้ปิดวาล์วถึงแก๊สยกสะพานไฟอย่าจุดไม้ขีดไฟหรือก่อไฟจนกว่าจะแน่ใจว่าไม่มีแก๊สรั่ว - ตรวจสอบว่าแก๊สรั่วด้วยการดมกลิ่นเท่านั้น ถ้าได้กลิ่นให้เปิดประตูหน้าต่างทุกบาน - สำรองดูความเสียหายของท่อส้วมและท่อน้ำทั้งก่อนใช้ - กันเขตหรือไม่อนุญาตให้เข้าไปในเขตที่มีความเสียหายสูงหรืออาคารพัง 	- พื้นที่โครงการ	- เนื่องจากโครงการไม่ได้ตั้งอยู่บริเวณศูนย์กลางการเกิดแผ่นดินไหว และพื้นที่โครงการไม่ได้ถูกกำหนดให้อยู่ในบริเวณเฝ้าระวัง จึงมีโอกาสดังกล่าวจะได้รับความเสียหายจากการเกิดแผ่นดินไหวน้อยมาก อย่างไรก็ตามทางโครงการมีการเฝ้าระวังหากเกิดกรณีฉุกเฉินแผ่นดินไหวภายในโครงการ	-	-

ตารางที่ 2.2-1 (ต่อ) ผลการปฏิบัติตามมาตรการป้องกันและแก้ไขผลกระทบสิ่งแวดล้อม (ระยะดำเนินการ) โครงการอาคารสวัสดิการที่พักอาศัยพนักงาน (ส่วนขยาย)
บริษัท ประจักษ์ เจริญชน ไทร์ (ประเทศไทย) จำกัด ระหว่างเดือนเมษายน-มิถุนายน 2567

มาตรการป้องกันและแก้ไขผลกระทบสิ่งแวดล้อม	สถานที่ดำเนินการ	ผลการปฏิบัติตามมาตรการฯ	ปัญหา อุปสรรค ที่ไม่สามารถ ปฏิบัติตามมาตรการ และแนวทางแก้ไข	หลักฐานและ เอกสารอ้างอิง
1.7 ทรัพยากรดินและการพังทลายของดิน 1. จัดสวนปลูกต้นไม้และไม้คลุมดิน เพื่อช่วยยึดหน้าดิน ไม่ให้เกิดการชะล้างพังทลาย	- พื้นที่โครงการ	- โครงการมีการจัดสวนปลูกต้นไม้ และไม้คลุมดินในบริเวณ พื้นที่สีเขียวของโครงการ รวมทั้งกำหนดให้มีเจ้าหน้าที่ ดูแลพื้นที่สีเขียวของโครงการเพื่อบำรุงรักษาพื้นที่ดังกล่าว ให้มีสภาพที่สมบูรณ์ อย่างไรก็ตามโครงการไม่มี กิจกรรมใดที่ก่อให้เกิดผลกระทบต่อการพังทลายของดิน	-	- รูปที่ 2 พื้นที่ สีเขียว - รูปที่ 3 เจ้าหน้าที่ ดูแลพื้นที่สีเขียว ของโครงการ
2. ดูแลรักษาดินไม่ให้เจริญเติบโตอยู่เสมอ	-	- โครงการจัดให้มีเจ้าหน้าที่ดูแลพื้นที่สีเขียวของโครงการ เพื่อบำรุงรักษาพื้นที่ดังกล่าวให้มีสภาพที่สมบูรณ์อยู่เสมอ	-	- รูปที่ 3 เจ้าหน้าที่ ดูแลพื้นที่สีเขียว ของโครงการ
3. จัดให้มีกล่องรับความคิดเห็นตั้งไว้ที่ป้อมยาม เพื่อรับเรื่อง ร้องเรียน หากพบว่ามีเรื่องร้องเรียนต้องดำเนินการแก้ไข ปัญหาโดยเร่งด่วน	-	- โครงการอยู่ระหว่างการดำเนินการจัดให้มีกล่องรับความ คิดเห็นตั้งไว้ที่ป้อมยาม เพื่อรับเรื่องร้องเรียน หากพบว่า มีเรื่องร้องเรียนทางโครงการจะดำเนินการแก้ไขปัญหา โดยเร่งด่วน	-	-

ตารางที่ 2.2-1 (ต่อ) ผลการปฏิบัติตามมาตรการป้องกันและแก้ไขผลกระทบสิ่งแวดล้อม (ระยะดำเนินการ) โครงการอาคารสวัสดิการที่พักอาศัยพนักงาน (ส่วนขยาย)
บริษัท ปรีษฐ์ เจริญชน ไทร์ (ประเทศไทย) จำกัด ระหว่างเดือนเมษายน-มิถุนายน 2567

มาตรการป้องกันและแก้ไขผลกระทบสิ่งแวดล้อม	สถานที่ดำเนินการ	ผลการปฏิบัติตามมาตรการฯ	ปัญหา อุปสรรค ที่ไม่สามารถ ปฏิบัติตามมาตรการ และแนวทางแก้ไข	หลักฐานและ เอกสารอ้างอิง
2. ทรัพยากรสิ่งแวดล้อมด้านชีวภาพ 2.1 ทรัพยากรชีวภาพบนบก - ดำเนินการตามมาตรการป้องกันและแก้ไขผลกระทบต่อ ทรัพยากรสิ่งแวดล้อมทางกายภาพ ได้แก่ คุณภาพอากาศ เสียง ความสั่นสะเทือน การพังทลายของดินคุณภาพน้ำ และคุณค่าการใช้ประโยชน์ของมนุษย์อย่างเคร่งครัด	-	- โครงการดำเนินการตามมาตรการป้องกันและแก้ไข ผลกระทบต่อทรัพยากรสิ่งแวดล้อมทางกายภาพ ได้แก่ คุณภาพอากาศ เสียง ความสั่นสะเทือน การพังทลายของ ดินคุณภาพน้ำ และคุณค่าการใช้ประโยชน์ของมนุษย์ อย่างเคร่งครัด	-	-
2.2 ทรัพยากรชีวภาพในน้ำ 1. ดูแลรักษาระบบบำบัดน้ำเสียของโครงการให้สามารถ ทำงานได้อย่างมีประสิทธิภาพ	-	- โครงการมีการตรวจสอบการทำงานของระบบบำบัด น้ำเสียและอุปกรณ์เป็นประจำทุกวัน หากพบว่าการ ชำรุด โครงการจะดำเนินการซ่อมแซมแก้ไขทันที	-	-
2. ดำเนินการตามมาตรการป้องกันและแก้ไขผลกระทบต่อ ทรัพยากรสิ่งแวดล้อมทางกายภาพ ได้แก่ คุณภาพอากาศ เสียง ความสั่นสะเทือน คุณภาพน้ำ และคุณค่าการใช้ ประโยชน์ของมนุษย์อย่างเคร่งครัด	-	- โครงการดำเนินการตามมาตรการป้องกันและแก้ไข ผลกระทบต่อทรัพยากรสิ่งแวดล้อมทางกายภาพ ได้แก่ คุณภาพอากาศ เสียง ความสั่นสะเทือน การพังทลายของ ดินคุณภาพน้ำ และคุณค่าการใช้ประโยชน์ของมนุษย์ อย่างเคร่งครัด	-	-

ตารางที่ 2.2-1 (ต่อ) ผลการปฏิบัติตามมาตรการป้องกันและแก้ไขผลกระทบสิ่งแวดล้อม (ระยะดำเนินการ) โครงการอาคารสวัสดิการที่พักอาศัยพนักงาน (ส่วนขยาย) บริษัท ปรีษฐ์ เจริญพาน ไทร์ (ประเทศไทย) จำกัด ระหว่างเดือนเมษายน-มิถุนายน 2567

มาตรการป้องกันและแก้ไขผลกระทบสิ่งแวดล้อม	สถานที่ดำเนินการ	ผลการปฏิบัติตามมาตรการฯ	ปัญหา อุปสรรค ที่ไม่สามารถ ปฏิบัติตามมาตรการ และแนวทางแก้ไข	หลักฐานและ เอกสารอ้างอิง
3. คุณค่าการใช้ประโยชน์ของมนุษย์ 3.1 การใช้น้ำ				
1. จัดให้มีถังสำรองน้ำใช้ในโครงการ ซึ่งมีความเพียงพอสำหรับอุปโภค-บริโภค และเพื่อการดับเพลิงภายในโครงการ	- พื้นที่โครงการ	- โครงการจัดให้มีถังสำรองน้ำใช้ในโครงการ ซึ่งสามารถใช้ในโครงการได้อย่างเพียงพอ	-	- รูปที่ 6 ถังสำรองน้ำใช้
2. จัดให้มีเจ้าหน้าที่คอยดูแลรักษาระบบเส้นท่อประปาให้อยู่ในสภาพดี หากพบว่าชำรุดเสียหายให้ดำเนินการซ่อมแซมทันที	- พื้นที่โครงการ	- โครงการมีการดูแลรักษาระบบเส้นท่อประปาให้อยู่ในสภาพดีอยู่เสมอ หากพบว่าชำรุดเสียหายจะดำเนินการซ่อมแซม	-	-
3. กำหนดช่วงเวลาในการปล่อยให้น้ำประปาไหลจากท่อประปาเมนหลักเข้ามาในถังเก็บน้ำสำรองของโครงการเอง ในช่วงเวลาที่มีการใช้น้ำน้อย เพื่อหลีกเลี่ยงช่วงเวลาที่มีการใช้น้ำสูงสุด ซึ่งจะลดผลกระทบต่อแรงดันน้ำของชุมชนที่อยู่โดยรอบพื้นที่โครงการ	- พื้นที่โครงการ	- โครงการมีการกำหนดช่วงเวลาในการปล่อยน้ำประปาไหลจากท่อประปาเมนหลักเข้ามาเก็บในถังเก็บน้ำสำรองของโครงการเองในช่วงเวลาที่มีน้ำน้อย เพื่อหลีกเลี่ยงช่วงเวลาที่มีการใช้น้ำสูงสุด โดยโครงการจะติดตั้งมิเตอร์รับน้ำจากท่อประธานเพื่อรับน้ำเข้าเชื่อมเข้าท่อขนาดเส้นผ่านศูนย์กลาง 4 นิ้ว เข้าสู่ถังเก็บน้ำใต้ดิน จากนั้นจะสูบจากถังเก็บน้ำใต้ดินไปยังถังสำรองน้ำชั้นดาดฟ้าของอาคาร ซึ่งมีความสามารถในการให้บริการได้อย่างเพียงพอ เพื่อไม่ให้ส่งผลกระทบต่อชุมชนโดยรอบ	-	- รูปที่ 6 ถังสำรองน้ำใช้

ตารางที่ 2.2-1 (ต่อ) ผลการปฏิบัติตามมาตรการป้องกันและแก้ไขผลกระทบสิ่งแวดล้อม (ระยะดำเนินการ) โครงการอาคารสวัสดิการที่พักอาศัยพนักงาน (ส่วนขยาย)
บริษัท ปรีษฐ์ เจริญชน ไทร์ (ประเทศไทย) จำกัด ระหว่างเดือนเมษายน-มิถุนายน 2567

มาตรการป้องกันและแก้ไขผลกระทบสิ่งแวดล้อม	สถานที่ดำเนินการ	ผลการปฏิบัติตามมาตรการฯ	ปัญหา อุปสรรค ที่ไม่สามารถ ปฏิบัติตามมาตรการ และแนวทางแก้ไข	หลักฐานและ เอกสารอ้างอิง
<p>3. คุณค่าการใช้ประโยชน์ของมนุษย์ (ต่อ)</p> <p>3.1 การใช้น้ำ (ต่อ)</p> <p>4. ประชาสัมพันธ์รณรงค์ขอความร่วมมือในการประหยัดน้ำแก่ผู้ใช้บริการและพนักงานโครงการ โดยการประชาสัมพันธ์ติดป้าย/คำขวัญในพื้นที่สาธารณะอื่นๆ เป็นต้น</p>	- พื้นที่โครงการ	- โครงการมีการรณรงค์ขอความร่วมมือในการประหยัดน้ำแก่ผู้ใช้บริการและพนักงานโครงการ ปัจจุบัน (เมษายน-มิถุนายน 2567) โครงการอยู่ระหว่างการวางแผนพิจารณาจัดทำป้ายรณรงค์ในการประหยัดน้ำ ซึ่งคาดว่าจะดำเนินการแล้วเสร็จในช่วงปี 2568	-	-

ตารางที่ 2.2-1 (ต่อ) ผลการปฏิบัติตามมาตรการป้องกันและแก้ไขผลกระทบสิ่งแวดล้อม (ระยะดำเนินการ) โครงการอาคารสวัสดิการที่พักอาศัยพนักงาน (ส่วนขยาย)
บริษัท ปรีษฐ์ เจริญพาน ไทร์ (ประเทศไทย) จำกัด ระหว่างเดือนเมษายน-มิถุนายน 2567

มาตรการป้องกันและแก้ไขผลกระทบสิ่งแวดล้อม	สถานที่ดำเนินการ	ผลการปฏิบัติตามมาตรการฯ	ปัญหา อุปสรรค ที่ไม่สามารถ ปฏิบัติตามมาตรการ และแนวทางแก้ไข	หลักฐานและ เอกสารอ้างอิง
3. คุณค่าการใช้ประโยชน์ของมนุษย์ (ต่อ) - ดึงเก็บน้ำสำรอง 1. เคลือบถังสำรองน้ำด้วยเมอร์ตาฉาบหรือทาสำหรับงานกันซึม และป้องกันความชื้น Sika Top Seel-107 ซึ่งเป็นวัสดุกันซึม ประกอบด้วย 2 ส่วน ที่มีส่วนผสมของซีเมนต์ เนื้อละเอียดและน้ำยาโพลีเมอร์ดัดแปลง (Polymer Modified) ผสมรวมกันเกิดการก่อกร่อนไม่เป็นพิษ และสามารถใช้น้ำดื่มได้ ได้รับการรับรองมาตรฐานจาก British Board of Agreement Certificate No.95/3174 (BBA Approved)	- พื้นที่โครงการ	- โครงการมีการเคลือบถังสำรองน้ำด้วยเมอร์ตาฉาบหรือทาสำหรับงานกันซึม และป้องกันความชื้น Sika Top Seel-107 ซึ่งเป็นวัสดุกันซึม ประกอบด้วย 2 ส่วน ที่มีส่วนผสมของซีเมนต์เนื้อละเอียดและน้ำยาโพลีเมอร์ดัดแปลง (Polymer Modified) ผสมรวมกันเกิดการก่อกร่อนไม่เป็นพิษ และสามารถใช้น้ำดื่มได้ ได้รับการรับรองมาตรฐานจาก British Board of Agreement Certificate No.95/3174 (BBA Approved)	-	-
2. ทำความสะอาดถังเก็บน้ำสำรอง โดยล้างทำความสะอาดถังเก็บน้ำสำรองอย่างน้อยทุก 6 เดือน เพื่อสุขภาพอนามัยที่ดีของผู้เข้าใช้บริการและบุคลากรโครงการ	-	- โครงการดำเนินการทำความสะอาดถังเก็บน้ำสำรอง โดยจะทำการล้างทำความสะอาด ถังเก็บน้ำสำรองอย่างน้อยทุก 6 เดือน โดยโครงการมีแผนจะทำความสะอาดถังเก็บน้ำสำรองในช่วงเดือนกรกฎาคม-ธันวาคม 2567	-	-

ตารางที่ 2.2-1 (ต่อ) ผลการปฏิบัติตามมาตรการป้องกันและแก้ไขผลกระทบสิ่งแวดล้อม (ระยะดำเนินการ) โครงการอาคารสวัสดิการที่พักอาศัยพนักงาน (ส่วนขยาย)
บริษัท ปรีษฐ์ เจริญชน ไทร์ (ประเทศไทย) จำกัด ระหว่างเดือนเมษายน-มิถุนายน 2567

มาตรการป้องกันและแก้ไขผลกระทบสิ่งแวดล้อม	สถานที่ดำเนินการ	ผลการปฏิบัติตามมาตรการฯ	ปัญหา อุปสรรค ที่ไม่สามารถ ปฏิบัติตามมาตรการ และแนวทางแก้ไข	หลักฐานและ เอกสารอ้างอิง
3.2 การบำบัดน้ำเสีย 1. โครงการจัดให้มีระบบบำบัดน้ำเสียรวมแบบสำเร็จรูป เพื่อ บำบัดน้ำเสียจนได้คุณภาพมาตรฐานน้ำทิ้งจากอาคารและ มีค่า BOD ออกจากระบบไม่เกิน 20 มิลลิกรัม/ลิตร ก่อน ระบายเข้าสู่ระบบท่อระบายน้ำสาธารณะหน้าโครงการ	-	- โครงการจัดให้มีระบบบำบัดน้ำเสียรวมแบบสำเร็จรูป เพื่อบำบัดน้ำเสียที่เกิดขึ้น ให้เป็นไปตามมาตรฐาน ก่อนระบายลงสู่ท่อระบายน้ำภายในพื้นที่โครงการ แล้วระบายน้ำลงท่อระบายน้ำสาธารณะต่อไป	-	- รูปที่ 5 ระบบ บำบัดน้ำเสีย สำเร็จรูป
2. โครงการกำหนดให้การบำบัดละอองน้ำเสียที่เกิดขึ้นโดยใช้ วิธี Biological Oxidation	-	- โครงการมีการบำบัดละอองน้ำเสียที่เกิดขึ้นโดยใช้วิธี Biological Oxidation	-	-
3. จัดให้มีระบบจัดก๊าซมีเทนจากระบบบำบัดน้ำเสียที่เกิดขึ้น โดยใช้วิธี Biological Oxidation	-	- โครงการจัดให้มีระบบจัดก๊าซมีเทนจากระบบบำบัด น้ำเสียที่เกิดขึ้นโดยใช้วิธี Biological Oxidation	-	-
4. จัดให้มีเจ้าหน้าที่ตรวจสอบและตัดไขมันออกจากบ่อดัก ไขมันทุก 2 วัน/ครั้ง เมื่อตัดไขมันแล้วให้พนักงานนำไปใส่ ลงในถุงดำมัดปาก และนำไปไว้ยังห้องพักขยะมูลฝอย รวมของโครงการพร้อมจดบันทึกปริมาณกากไขมัน เพื่อรอการเก็บขนจากบริษัทรับกำจัดมารับไปกำจัดต่อไป	-	- โครงการยังมิได้มีการเปิดใช้ในส่วน of โรงอาหารหากทาง โครงการเปิดใช้โรงอาหารจะดำเนินการจัดให้มีเจ้าหน้าที่ ตรวจสอบและตัดไขมันออกจากบ่อดักไขมันตามที่ มาตรการกำหนดต่อไป	-	-

ตารางที่ 2.2-1 (ต่อ) ผลการปฏิบัติตามมาตรการป้องกันและแก้ไขผลกระทบสิ่งแวดล้อม (ระยะดำเนินการ) โครงการอาคารสวัสดิการที่พักอาศัยพนักงาน (ส่วนขยาย)
บริษัท ปรีษฐ์ เจริญชน ไทร์ (ประเทศไทย) จำกัด ระหว่างเดือนเมษายน-มิถุนายน 2567

มาตรการป้องกันและแก้ไขผลกระทบสิ่งแวดล้อม	สถานที่ดำเนินการ	ผลการปฏิบัติตามมาตรการฯ	ปัญหา อุปสรรค ที่ไม่สามารถ ปฏิบัติตามมาตรการ และแนวทางแก้ไข	หลักฐานและ เอกสารอ้างอิง
3.2 การบำบัดน้ำเสีย (ต่อ) 5. ตรวจสอบการทำงานของระบบบำบัดน้ำเสียและอุปกรณ์ เป็นประจำทุกวัน	-	- โครงการมีการตรวจสอบการทำงานของระบบบำบัด น้ำเสียและอุปกรณ์เป็นประจำทุกวัน หากพบว่าการ ชำรุด โครงการจะดำเนินการซ่อมแซมแก้ไขทันที	-	-
6. หากมีการซ่อมบำรุงควบคุมดูแลให้ดำเนินการซ่อมบำรุง ระบบบำบัดน้ำเสียให้แล้วเสร็จตามระยะเวลาที่กำหนด และคืนผิวจราจรให้เรียบร้อยดังเดิมก่อนจะเปิดให้มีการใช้ เส้นทางได้ตามปกติ	-	- หากมีการซ่อมบำรุงควบคุมดูแลให้ดำเนินการซ่อมบำรุง ระบบบำบัดน้ำเสียให้แล้วเสร็จตามระยะเวลาที่กำหนด และคืนผิวจราจรให้เรียบร้อยดังเดิมก่อนจะเปิดให้มีการใช้ เส้นทางได้ตามปกติ ปัจจุบันทางโครงการยังไม่มี การซ่อมบำรุงระบบบำบัดน้ำเสีย	-	-
7. นำน้ำทิ้งมารดน้ำต้นไม้โดยนำทิ้งส่วนที่เหลือจากการรดน้ำ ต้นไม้จะระบายออกสู่ท่อระบายน้ำสาธารณะ	-	- โครงการมีการนำน้ำทิ้งมารดพื้นที่สีเขียวภายในโครงการ โดยนำทิ้งส่วนที่เหลือจากการรดน้ำต้นไม้	-	-

ตารางที่ 2.2-1 (ต่อ) ผลการปฏิบัติตามมาตรการป้องกันและแก้ไขผลกระทบสิ่งแวดล้อม (ระยะดำเนินการ) โครงการอาคารสวัสดิการที่พักอาศัยพนักงาน (ส่วนขยาย)
บริษัท ปรีษฐ์ เจริญพาน ไทร์ (ประเทศไทย) จำกัด ระหว่างเดือนเมษายน-มิถุนายน 2567

มาตรการป้องกันและแก้ไขผลกระทบสิ่งแวดล้อม	สถานที่ดำเนินการ	ผลการปฏิบัติตามมาตรการฯ	ปัญหา อุปสรรค ที่ไม่สามารถ ปฏิบัติตามมาตรการ และแนวทางแก้ไข	หลักฐานและ เอกสารอ้างอิง
3.2 การบำบัดน้ำเสีย (ต่อ) 8. จัดให้มีมอเตอร์ไฟฟ้าสำหรับระบบบำบัดน้ำเสียของ โครงการ โดยเฉพาะแยกจากระบบไฟฟ้าอื่นๆ เพื่อให้ สามารถติดตามตรวจสอบการใช้งานของระบบบำบัด น้ำเสียได้	-	- โครงการจัดให้มีมอเตอร์ไฟฟ้าของระบบบำบัดน้ำเสียของ โครงการ โดยเฉพาะแยกจากระบบไฟฟ้าอื่นๆ เพื่อให้ สามารถติดตามตรวจสอบการใช้งานของระบบบำบัด น้ำเสียได้ หากพบความผิดปกติทางโครงการจะดำเนินการ แก้ไขทันที	-	-
9. ประสานให้บริษัทรับสูบน้ำตะกอนส่วนเกินจากระบบบำบัด น้ำเสียสำเร็จรูปไปกำจัดเป็นประจำทุกเดือน	-	- ทางโครงการมีการประสานให้บริษัทรับสูบน้ำตะกอน ส่วนเกินจากระบบบำบัดน้ำเสียสำเร็จรูปไปกำจัดเป็น ประจำทุกเดือน	-	- รูปที่ 7 การสูบ ตะกอนจาก ระบบบำบัด น้ำเสีย
10. กั้นบริเวณพื้นที่ที่เกี่ยวข้องกับการบำรุงรักษาระบบบำบัด น้ำเสีย และมีป้ายบอกอย่างชัดเจน รวมทั้งดำเนินการ ภายในขอบเขตที่วางไว้อย่างเคร่งครัด	-	- โครงการอยู่ระหว่างการวางแผนพิจารณาจัดให้มีการกั้น และจัดทำป้ายบริเวณพื้นที่ที่เกี่ยวข้องกับการบำรุงรักษา ระบบบำบัดน้ำเสีย ซึ่งคาดว่าจะดำเนินการแล้วเสร็จ ในช่วงปี 2568	-	-

ตารางที่ 2.2-1 (ต่อ) ผลการปฏิบัติตามมาตรการป้องกันและแก้ไขผลกระทบสิ่งแวดล้อม (ระยะดำเนินการ) โครงการอาคารสวัสดิการที่พักอาศัยพนักงาน (ส่วนขยาย)
บริษัท ปรีษฐ์ เจริญพาน ไทร์ (ประเทศไทย) จำกัด ระหว่างเดือนเมษายน-มิถุนายน 2567

มาตรการป้องกันและแก้ไขผลกระทบสิ่งแวดล้อม	สถานที่ดำเนินการ	ผลการปฏิบัติตามมาตรการฯ	ปัญหา อุปสรรค ที่ไม่สามารถ ปฏิบัติตามมาตรการ และแนวทางแก้ไข	หลักฐานและ เอกสารอ้างอิง
3.2 การบำบัดน้ำเสีย (ต่อ) 11. จัดให้มีมอเตอร์ไฟฟ้าสำหรับระบบบำบัดน้ำเสียของ โครงการ โดยเฉพาะแยกจากระบบไฟฟ้าอื่นๆ เพื่อให้ สามารถติดตามตรวจสอบการใช้งานของระบบบำบัด น้ำเสียได้	-	- โครงการจัดให้มีมอเตอร์ไฟฟ้าของระบบบำบัดน้ำเสียของ โครงการ โดยเฉพาะแยกจากระบบไฟฟ้าอื่นๆ เพื่อให้ สามารถติดตามตรวจสอบการใช้งานของระบบบำบัด น้ำเสียได้ หากพบความผิดปกติทางโครงการจะดำเนินการ แก้ไขทันที	-	-
12. ประสานให้บริษัทรับสูบน้ำจากส่วนเกินจากระบบบำบัด น้ำเสียสำเร็จรูปไปกำจัดเป็นประจำทุกเดือน	-	- ทางโครงการมีการประสานให้บริษัทรับสูบน้ำจากส่วนเกินจากระบบบำบัดน้ำเสียสำเร็จรูปไปกำจัดเป็น ประจำทุกเดือน	-	- รูปที่ 7 การสูบ ต ะ ก อ น จ า ก ระ บ บ บ ำ บ ั ด น้ำเสีย
13. กันบริเวณพื้นที่ที่เกี่ยวข้องกับการบำรุงรักษาระบบบำบัด น้ำเสีย และมีป้ายบอกอย่างชัดเจน รวมทั้งดำเนินการ ภายในขอบเขตที่วางไว้อย่างเคร่งครัด	-	- โครงการอยู่ระหว่างการวางแผนพิจารณาจัดให้มีการกัน และจัดทำป้าย บริเวณพื้นที่ที่เกี่ยวข้องกับการบำรุงรักษา ระบบบำบัดน้ำเสีย ซึ่งคาดว่าจะดำเนินการแล้วเสร็จ ในช่วงปี 2568	-	-

ตารางที่ 2.2-1 (ต่อ) ผลการปฏิบัติตามมาตรการป้องกันและแก้ไขผลกระทบสิ่งแวดล้อม (ระยะดำเนินการ) โครงการอาคารสวัสดิการที่พักอาศัยพนักงาน (ส่วนขยาย)
บริษัท ปรีษฐ์ เจริญพาน ไทร์ (ประเทศไทย) จำกัด ระหว่างเดือนเมษายน-มิถุนายน 2567

มาตรการป้องกันและแก้ไขผลกระทบสิ่งแวดล้อม	สถานที่ดำเนินการ	ผลการปฏิบัติตามมาตรการฯ	ปัญหา อุปสรรค ที่ไม่สามารถ ปฏิบัติตามมาตรการ และแนวทางแก้ไข	หลักฐานและ เอกสารอ้างอิง
กรณีระบบบำบัดน้ำเสียขาด 14. กำหนดให้ติดตั้งถังดักไขมันบริเวณอาคารโรงอาหาร 2 ชั้น เพื่อดักไขมันที่เกิดจากการชำระล้างก่อนปล่อยน้ำเข้าสู่ ระบบบำบัดของอาคาร	-	- โครงการมีการติดตั้งถังดักไขมันบริเวณอาคารโรงอาหาร เพื่อดักไขมันที่เกิดจากการชำระล้างก่อนปล่อยน้ำเข้าสู่ ระบบบำบัดของอาคาร ทั้งนี้อาคารโรงอาหารยังมิได้มีการ เปิดให้บริการ	-	-
15. ในช่วงเวลาที่มีการซ่อมแซมหรือสูบล้างสิ่งปฏิกูลที่มีการเปิด ฝาระบบบำบัดน้ำเสียหรือการซ่อมแซมระบบบำบัดน้ำเสีย จะต้องจัดให้มีการตั้งราวเหล็กกัน เพื่อไม่ให้ผู้ที่ไม่มีส่วน เกี่ยวข้องผ่านพื้นที่บริเวณดังกล่าว รวมทั้งจัดให้มี เจ้าหน้าที่รักษาความปลอดภัยคอยอำนวยความสะดวก ด้านการจราจรภายในโครงการ	-	- โครงการจะมีการใช้แผงกันบริเวณที่สูบล้างก่อนชั่วคราว เมื่อมีเจ้าหน้าที่เข้ามาบำรุงรักษา และมีการสูบล้างก่อน ออกจากระบบบำบัดน้ำเสีย รวมทั้งจัดให้มีเจ้าหน้าที่รักษา ความปลอดภัยอำนวยความสะดวกด้านการจราจรภายใน โครงการ	-	-
16. กำหนดช่วงเวลาในการดูแลบำรุงรักษาและซ่อมแซม ระบบบำบัดน้ำเสียในช่วงเวลากลางวันของวันธรรมดา เนื่องจากมีผู้อยู่อาศัยน้อยเพื่อลดผลกระทบ	-	- โครงการมีการกำหนดช่วงเวลาในการดูแลบำรุงรักษาและ ซ่อมแซมระบบบำบัดน้ำเสียในช่วงเวลากลางวันของ วันธรรมดา เพื่อลดผลกระทบในช่วงที่ทางโครงการ ดำเนินการซ่อมแซมระบบบำบัด	-	-

ตารางที่ 2.2-1 (ต่อ) ผลการปฏิบัติตามมาตรการป้องกันและแก้ไขผลกระทบสิ่งแวดล้อม (ระยะดำเนินการ) โครงการอาคารสวัสดิการที่พักอาศัยพนักงาน (ส่วนขยาย)
บริษัท ปรีษฐ์ เจริญพาน ไทร์ (ประเทศไทย) จำกัด ระหว่างเดือนเมษายน-มิถุนายน 2567

มาตรการป้องกันและแก้ไขผลกระทบสิ่งแวดล้อม	สถานที่ดำเนินการ	ผลการปฏิบัติตามมาตรการฯ	ปัญหา อุปสรรค ที่ไม่สามารถ ปฏิบัติตามมาตรการ และแนวทางแก้ไข	หลักฐานและ เอกสารอ้างอิง
3.2 การบำบัดน้ำเสีย (ต่อ) 17. จัดให้มีเจ้าหน้าที่ฝ่ายช่างของโครงการที่ดูแลอำนวยความสะดวกให้กับเจ้าหน้าที่ซ่อมแซมระบบบำบัดน้ำเสีย ต่อกองจากระบบบำบัดในชว่งเวลานั้นๆ ตลอดจนภายหลังดำเนินการซ่อมแซมหรือสูบตะกอนแล้วเสร็จ จะต้องดูแลรักษาความสะอาดเรียบร้อยของพื้นที่ให้คงสภาพเหมือนเดิม เพื่อไม่ให้เกิดการแพร่กระจายเชื้อโรค	-	- หากมีการซ่อมแซมระบบบำบัดน้ำเสีย โครงการจะจัดให้มีเจ้าหน้าที่ฝ่ายช่างของโครงการที่ดูแลอำนวยความสะดวกให้กับเจ้าหน้าที่ซ่อมแซมระบบบำบัดน้ำเสีย ต่อกองจากระบบบำบัดในชว่งเวลานั้นๆ ตลอดจนภายหลังดำเนินการซ่อมแซมหรือสูบตะกอนแล้วเสร็จ จะต้องดูแลรักษาความสะอาดเรียบร้อยของพื้นที่ให้คงสภาพเหมือนเดิม	-	-
18. ดำเนินการปิดป้ายประชาสัมพันธ์บริเวณโถงของแต่ละอาคาร เพื่อให้ผู้อยู่อาศัยทราบล่วงหน้าอย่างน้อย 5-7 วัน เพื่อให้ผู้อยู่อาศัยหลีกเลี่ยงและระมัดระวังในชว่งเวลาดังกล่าว	-	- โครงการมีการประชาสัมพันธ์เพื่อให้ผู้อยู่อาศัยทราบล่วงหน้าอย่างน้อย 5-7 วัน เพื่อให้ผู้อยู่อาศัยระมัดระวังในชว่งเวลาดังกล่าว	-	-

ตารางที่ 2.2-1 (ต่อ) ผลการปฏิบัติตามมาตรการป้องกันและแก้ไขผลกระทบสิ่งแวดล้อม (ระยะดำเนินการ) โครงการอาคารสวัสดิการที่พักอาศัยพนักงาน (ส่วนขยาย)
บริษัท ปรีษฐ์ เจริญพาน ไทร์ (ประเทศไทย) จำกัด ระหว่างเดือนเมษายน-มิถุนายน 2567

มาตรการป้องกันและแก้ไขผลกระทบสิ่งแวดล้อม	สถานที่ดำเนินการ	ผลการปฏิบัติตามมาตรการฯ	ปัญหา อุปสรรค ที่ไม่สามารถ ปฏิบัติตามมาตรการ และแนวทางแก้ไข	หลักฐานและ เอกสารอ้างอิง
3.3 การระบายน้ำและการป้องกันน้ำท่วม 1. โครงการใช้ระบบท่อน้ำรวมของนิคมฯ โดยจะทำการ หมั่นตรวจสอบท่อระบายน้ำและบ่อบำบัดน้ำเป็นประจำ เมื่อพบว่าภายในท่อระบายน้ำมีสิ่งอุดตันที่เกิดจากการ สะสมตัวของดินตะกอนหรือเศษวัสดุอื่นๆ ซึ่งจะไปกีด ขวางการระบายน้ำให้ดำเนินการทำความสะอาดเก็บขยะ และขุดลอกดินตะกอนที่ตกค้างภายในท่อระบายน้ำและ บ่อบำบัดน้ำออกให้หมด โดยเฉพาะก่อนถึงฤดูฝน	-	- โครงการจะหมั่นทำการตรวจสอบ ทำความสะอาด ท่อระบายน้ำ รางระบายน้ำ และบ่อบำบัดน้ำเป็นประจำ หากพบว่ามีภาระสะสมของตะกอนดิน หรือเศษวัสดุอื่นๆ และทำการขุดลอกตะกอนดินเมื่อถึงช่วงฤดูที่กำหนด	-	- รูปที่ 8 ราง ระบายน้ำของ โครงการ
2. ดูแลตรวจสอบท่อของระบบระบายน้ำเป็นประจำทุกเดือน เพื่อป้องกันไม่ให้เกิดตะกอนดินสะสมที่เป็นสาเหตุที่เกิด การอุดตัน ซึ่งเป็นอุปสรรคในการระบายน้ำ	-	- โครงการจัดให้มีการดูแลตรวจสอบท่อระบบระบายน้ำ เป็นประจำ เพื่อป้องกันไม่ให้เกิดตะกอนดินสะสม	-	-
3. ล้างทำความสะอาดท่อระบายน้ำโดยรอบอาคาร 2 ครั้ง/ปี (ก่อน-หลังฤดูฝน)	-	- โครงการดำเนินการล้างทำความสะอาดท่อระบายน้ำ และ รางระบายน้ำรอบๆ โครงการเป็นประจำ เมื่อถึงช่วงฤดูที่ กำหนด	-	-

ตารางที่ 2.2-1 (ต่อ) ผลการปฏิบัติตามมาตรการป้องกันและแก้ไขผลกระทบสิ่งแวดล้อม (ระยะดำเนินการ) โครงการอาคารสวัสดิการที่พักอาศัยพนักงาน (ส่วนขยาย)
บริษัท ปรีษฐ์ เจริญพาน ไทร์ (ประเทศไทย) จำกัด ระหว่างเดือนเมษายน-มิถุนายน 2567

มาตรการป้องกันและแก้ไขผลกระทบสิ่งแวดล้อม	สถานที่ดำเนินการ	ผลการปฏิบัติตามมาตรการฯ	ปัญหา อุปสรรค ที่ไม่สามารถ ปฏิบัติตามมาตรการ และแนวทางแก้ไข	หลักฐานและ เอกสารอ้างอิง
3.4 การจัดการมูลฝอยและสิ่งปฏิกูล 1. รณรงค์ให้ผู้อยู่อาศัยและพนักงานมีการคัดแยกประเภทขยะ โดยจะจัดให้มีถังรองรับขยะแยกประเภทภายในบริเวณต่างๆ ตามความเหมาะสมของแหล่งกำเนิด	-	- โครงการจัดให้มีถังรองรับขยะมูลฝอยภายในบริเวณพื้นที่โครงการ และมีการรณรงค์ให้ผู้พักอาศัย และพนักงานทำการคัดแยกประเภทขยะ ก่อนรวบรวมให้หน่วยงานที่เกี่ยวข้องมารับไปกำจัด	-	- รูปที่ 9 ถังขยะมูลฝอยภายในพื้นที่โครงการ
2. กำหนดให้แม่บ้านจัดเก็บขยะมูลฝอยทั่วไปจากพื้นที่ต่างๆ ภายในอาคารทุกวันอย่างน้อยวันละ 1 ครั้ง โดยรวบรวมใส่ถุงแยกตามประเภทขยะและมัดปากถุงให้มิดชิด จากนั้นบรรจุใส่รถเข็น เพื่อป้องกันการปนเปื้อนหรือการรั่วไหลของน้ำขยะลงสู่พื้น แล้วรวบรวมไปเก็บไว้ที่ห้องพักขยะมูลฝอยรวม	-	- โครงการจัดให้มีแม่บ้านจัดเก็บขยะมูลฝอยภายในอาคารเป็นประจำ โดยทำการรวบรวมใส่ถุงและมัดปากถุงให้มิดชิด เพื่อป้องกันการปนเปื้อนหรือการรั่วไหลของน้ำขยะลงสู่พื้น และทำการรวบรวมไปเก็บไว้ยังที่พักขยะมูลฝอยของโครงการ	-	- รูปที่ 10 ที่พักขยะมูลฝอยรวมของโครงการ (ชั่วคราว)
3. จัดให้มีการล้างทำความสะอาดรถเข็นที่ใช้สำหรับเก็บขนขยะติดเชื้อหลังเสร็จสิ้นการเก็บขนในแต่ละวันด้วยน้ำยาฆ่าเชื้อโรค	-	- โครงการจัดให้มีการล้างทำความสะอาดรถเข็นที่ใช้สำหรับเก็บขนขยะติดเชื้อทุกครั้ง ด้วยน้ำยาฆ่าเชื้อโรค	-	-

ตารางที่ 2.2-1 (ต่อ) ผลการปฏิบัติตามมาตรการป้องกันและแก้ไขผลกระทบสิ่งแวดล้อม (ระยะดำเนินการ) โครงการอาคารสวัสดิการที่พักอาศัยพนักงาน (ส่วนขยาย)
บริษัท ปรีษฐ์ เจริญชน ไทร์ (ประเทศไทย) จำกัด ระหว่างเดือนเมษายน-มิถุนายน 2567

มาตรการป้องกันและแก้ไขผลกระทบสิ่งแวดล้อม	สถานที่ดำเนินการ	ผลการปฏิบัติตามมาตรการฯ	ปัญหา อุปสรรค ที่ไม่สามารถ ปฏิบัติตามมาตรการ และแนวทางแก้ไข	หลักฐานและ เอกสารอ้างอิง
3.4 การจัดการมูลฝอยและสิ่งปฏิกูล (ต่อ) 4. ล้างทำความสะอาดสถานที่พักขยะมูลฝอยรวมทุกสัปดาห์	-	- โครงการมีการล้างทำความสะอาดบริเวณที่พักขยะ มูลฝอยรวมเป็นประจำ เพื่อป้องกันเชื้อโรค	-	-
5. จัดให้มีรางระบายน้ำภายในห้องพักขยะมูลฝอยรวม และ เชื่อมต่อน้ำขยะต่อกับระบบบำบัดน้ำเสีย เพื่อรวบรวม น้ำขยะและน้ำล้างทำความสะอาดก่อนที่จะรวบรวม เข้าสู่ระบบบำบัดน้ำเสียของโครงการ	-	- โครงการอยู่ระหว่างดำเนินการก่อสร้างห้องพักขยะ มูลฝอยรวมตามแบบที่กำหนด ปัจจุบัน (เมษายน- มิถุนายน 2567) ทางโครงการจัดให้มีที่พักขยะมูลฝอย รวมชั่วคราวบริเวณพื้นที่โครงการ	-	- รูปที่ 10 ที่พัก ขยะมูลฝอยรวม ของโครงการ (ชั่วคราว)
6. จัดให้มีเจ้าหน้าที่ตรวจดูแลความสะอาด บริเวณสถานที่ พักขยะมูลฝอยรวมของโครงการทุกครั้งที่ย้าย เพื่อป้องกัน ขยะตกหล่น และเพื่อความสะอาดเรียบร้อย	-	- โครงการจัดให้มีเจ้าหน้าที่ทำความสะอาด บริเวณที่พัก ขยะมูลฝอยรวมของโครงการเป็นประจำ เพื่อป้องกันขยะ ตกหล่น และเพื่อความสะอาดเรียบร้อย	-	-
7. จัดให้มีอุปกรณ์ป้องกันอันตรายส่วนบุคคลสำหรับ พนักงานเก็บขนขยะของโครงการ ได้แก่ ผ้ากันเปื้อน ผ้าปิดปาก-จมูก ถุงมือยางหนา และรองเท้ายูท และ ออกกฎระเบียบบังคับอย่างเข้มงวดให้พนักงานเก็บขน ขยะของโครงการต้องสวมใส่อุปกรณ์ป้องกันอันตราย ส่วนบุคคล	-	- โครงการอยู่ระหว่างการวางแผนจัดให้มีอุปกรณ์ป้องกัน อันตรายส่วนบุคคลสำหรับพนักงานเก็บขนขยะของ โครงการ และมีการออกกฎระเบียบให้พนักงานปฏิบัติ ตามอย่างเคร่งครัด ซึ่งคาดว่าจะดำเนินการแล้วเสร็จ ในช่วงปี 2568	-	-

ตารางที่ 2.2-1 (ต่อ) ผลการปฏิบัติตามมาตรการป้องกันและแก้ไขผลกระทบสิ่งแวดล้อม (ระยะดำเนินการ) โครงการอาคารสวัสดิการที่พักอาศัยพนักงาน (ส่วนขยาย)
บริษัท ปรีษฐ์ เจริญพาน ไทร์ (ประเทศไทย) จำกัด ระหว่างเดือนเมษายน-มิถุนายน 2567

มาตรการป้องกันและแก้ไขผลกระทบสิ่งแวดล้อม	สถานที่ดำเนินการ	ผลการปฏิบัติตามมาตรการฯ	ปัญหา อุปสรรค ที่ไม่สามารถ ปฏิบัติตามมาตรการ และแนวทางแก้ไข	หลักฐานและ เอกสารอ้างอิง
3.4 การจัดการมูลฝอยและสิ่งปฏิกูล (ต่อ) 8. จัดให้มีเจ้าหน้าที่คอยควบคุมและอำนวยความสะดวกด้านการจราจรบริเวณด้านหน้าห้องพักขยะรวมที่รถเก็บขยะจอด เพื่อเก็บขยะไปกำจัดโดยจะติดตั้งกรวยสี่ล้อ เพื่อเป็นสัญญาณแจ้งให้รถวิ่งผ่านมาทราบ และให้เพิ่มความระมัดระวังในการขับขึ้น	-	- โครงการอยู่ระหว่างการวางแผนจัดให้มีเจ้าหน้าที่คอยควบคุม และอำนวยความสะดวกด้านการจราจรบริเวณด้านหน้าห้องพักขยะรวม เพื่อเก็บขยะไปกำจัด ซึ่งคาดว่าจะดำเนินการแล้วเสร็จในช่วงปี 2568	-	-
9. โครงการให้ผู้พักอาศัยแยกขยะอินทรีย์ตั้งแต่ต้นทางด้วยการแยกถุงออกมานำไปไว้บริเวณที่พักขยะประจำอาคาร จากนั้นแม่บ้านจะนำไปรวบรวมไว้ที่ห้องพักมูลฝอยรวมของโครงการต่อไป	-	- โครงการมีการประชาสัมพันธ์ให้ผู้พักอาศัยแยกขยะอินทรีย์ โดยการแยกถุงเพื่อนำไปไว้ในบริเวณที่พักขยะที่กำหนด เพื่อบริการให้แม่บ้านรวบรวมเพื่อนำไปไว้ยังที่พักขยะมูลฝอยรวมของโครงการต่อไป	-	-

ตารางที่ 2.2-1 (ต่อ) ผลการปฏิบัติตามมาตรการป้องกันและแก้ไขผลกระทบสิ่งแวดล้อม (ระยะดำเนินการ) โครงการอาคารสวัสดิการที่พักอาศัยพนักงาน (ส่วนขยาย) บริษัท ปรีษฐ์ เจริญชน ไทร์ (ประเทศไทย) จำกัด ระหว่างเดือนเมษายน-มิถุนายน 2567

มาตรการป้องกันและแก้ไขผลกระทบสิ่งแวดล้อม	สถานที่ดำเนินการ	ผลการปฏิบัติตามมาตรการฯ	ปัญหา อุปสรรค ที่ไม่สามารถ ปฏิบัติตามมาตรการ และแนวทางแก้ไข	หลักฐานและ เอกสารอ้างอิง
3.6 การใช้ไฟฟ้าและการอนุรักษ์พลังงาน 1. แนะนำและรณรงค์ให้ผู้พักอาศัยในโครงการใช้ไฟฟ้าอย่างประหยัด โดย <ul style="list-style-type: none"> - ปิดสวิตช์และเครื่องใช้ไฟฟ้าทุกชนิดเมื่อเลิกใช้งาน - เลือกซื้อเครื่องใช้ไฟฟ้าที่ได้มาตรฐานเบอร์ 5 - ใช้หลอดไฟและบัลลาสต์ประหยัดไฟ - หมั่นทำความสะอาดหลอดไฟ เพื่อเพิ่มแสงสว่างโดยไม่ต้องใช้พลังงานมากขึ้น - ใช้หลอดไฟที่มีวัตต์ต่ำสำหรับบริเวณที่จำเป็นต้องเปิดทิ้งไว้ทั้งคืน 	- พื้นที่โครงการ	- โครงการมีการรณรงค์และประชาสัมพันธ์ให้ผู้พักอาศัยในโครงการใช้ไฟฟ้าอย่างประหยัด ทางโครงการอยู่ระหว่างจัดให้มีป้ายรณรงค์ และประชาสัมพันธ์การประหยัดไฟในการใช้อุปกรณ์ไฟฟ้าชนิดต่างๆ ซึ่งคาดว่าจะดำเนินการแล้วเสร็จในช่วงปี 2568	-	-
2. การจ่ายไฟฟ้าและพลังงานสำหรับขับเคลื่อนอุปกรณ์ก่อสร้าง ต้องเป็นไปตามกฎวงจรไฟฟ้าที่ถูกต้อง	- พื้นที่โครงการ	- โครงการมีการจ่ายไฟฟ้า และพลังงานสำหรับขับเคลื่อนอุปกรณ์ก่อสร้าง เพื่อให้เป็นไปตามกฎวงจรไฟฟ้าที่ถูกต้อง	-	-
3. จัดให้มีเจ้าหน้าที่จดบันทึกสถิติการใช้ไฟฟ้าทุกเดือนและจัดทำป้ายที่ทางเข้า-ออกของโครงการ เพื่อบอกสถิติการใช้ไฟฟ้าทุกเดือน ซึ่งเป็นการเตือนให้มีการประหยัดไฟฟ้ามากขึ้น	-	- โครงการจัดให้มีเจ้าหน้าที่จดบันทึกสถิติการใช้ไฟฟ้าทุกเดือน โดยทางโครงการอยู่ระหว่างการวางแผนจัดทำป้ายที่ทางเข้า-ออกของโครงการ เพื่อบอกสถิติการใช้ไฟฟ้า ซึ่งคาดว่าจะดำเนินการแล้วเสร็จในช่วงปี 2568	-	-

ตารางที่ 2.2-1 (ต่อ) ผลการปฏิบัติตามมาตรการป้องกันและแก้ไขผลกระทบสิ่งแวดล้อม (ระยะดำเนินการ) โครงการอาคารสวัสดิการที่พักอาศัยพนักงาน (ส่วนขยาย)
บริษัท ปรีษฐ์ เจริญพาน ไทร์ (ประเทศไทย) จำกัด ระหว่างเดือนเมษายน-มิถุนายน 2567

มาตรการป้องกันและแก้ไขผลกระทบสิ่งแวดล้อม	สถานที่ดำเนินการ	ผลการปฏิบัติตามมาตรการฯ	ปัญหา อุปสรรค ที่ไม่สามารถ ปฏิบัติตามมาตรการ และแนวทางแก้ไข	หลักฐานและ เอกสารอ้างอิง
<ul style="list-style-type: none"> การอนุรักษ์พลังงานไฟฟ้าของเจ้าของโครงการ - โครงการมีการออกแบบเพื่อการอนุรักษ์พลังงานตามกฎหมายกำหนดประเภทหรือขนาดของอาคารและมาตรฐานหลักเกณฑ์และวิธีการในการออกแบบอาคารเพื่อการอนุรักษ์พลังงาน พ.ศ. 2552 - ค่าถ่ายเทความร้อนรวมของผนังด้านนอกของอาคารในส่วนที่มีการปรับอากาศ (Overall Thermal Transfer Value : OTTV) มีค่าไม่เกิน 30 วัตต์ต่อตารางเมตร - ค่าถ่ายเทความร้อนรวมของหลังอาคารในส่วนที่มีการปรับอากาศ (Roof Thermal Transfer Value : RTTV) มีค่าไม่เกิน 10 วัตต์ต่อตารางเมตร 	- - -	- โครงการมีการออกแบบเพื่อการอนุรักษ์พลังงานตามมาตรฐานที่กำหนดตามกฎหมายกำหนดประเภทหรือขนาดของอาคารและมาตรฐานหลักเกณฑ์และวิธีการในการออกแบบอาคารเพื่อการอนุรักษ์พลังงาน พ.ศ. 2552	-	- รูปที่ 1 อาคาร โทนสีอ่อน

ตารางที่ 2.2-1 (ต่อ) ผลการปฏิบัติตามมาตรการป้องกันและแก้ไขผลกระทบสิ่งแวดล้อม (ระยะดำเนินการ) โครงการอาคารสวัสดิการที่พักอาศัยพนักงาน (ส่วนขยาย)
บริษัท ปรีษฐ์ เจริญชน ไทร์ (ประเทศไทย) จำกัด ระหว่างเดือนเมษายน-มิถุนายน 2567

มาตรการป้องกันและแก้ไขผลกระทบสิ่งแวดล้อม	สถานที่ดำเนินการ	ผลการปฏิบัติตามมาตรการฯ	ปัญหา อุปสรรค ที่ไม่สามารถ ปฏิบัติตามมาตรการ และแนวทางแก้ไข	หลักฐานและ เอกสารอ้างอิง
<ul style="list-style-type: none"> การอนุรักษ์พลังงานไฟฟ้าของเจ้าของโครงการ (ต่อ) - การใช้กระจกในห้องพักต่างๆ เพื่อเป็นช่องรับแสงจากธรรมชาติ จะเลือกใช้กระจกใสตัดแสงคุณสมบัติในการดูดซับพลังงานความร้อนต่ำและมีการสะท้อนแสงน้อย เพื่อลดความร้อนที่จะเข้ามาในตัวอาคาร แต่ในทางกลับกัน ช่องแสงนี้ จะช่วยลดการใช้แสงจากไฟฟ้า 	- พื้นที่โครงการ	- โครงการมีการใช้กระจกในห้องพักต่างๆ เพื่อเป็นการรับแสงจากธรรมชาติ และเลือกใช้กระจกตัดแสงคุณสมบัติในการดูดซับพลังงานความร้อนต่ำและมีการสะท้อนแสงน้อย เพื่อลดความร้อนที่จะเข้ามาในตัวอาคาร	-	- รูปที่ 11 กระจกตัดแสง
<ul style="list-style-type: none"> - ในขั้นตอนการออกแบบและจัดวางผังห้อง โครงการได้จัดให้ภายในห้องพักมีแสงแดดและถ่ายเทอากาศได้สะดวก นอกจากนี้ยังเป็นการลดใช้เครื่องปรับอากาศที่ติดตั้ง 	- พื้นที่โครงการ	- โครงการมีการออกแบบและจัดวางผังห้องพัก เพื่อให้มีแสงแดด และอากาศถ่ายเทได้สะดวก เพื่อเป็นการลดการใช้เครื่องปรับอากาศที่ติดตั้ง	-	- รูปที่ 12 บริเวณห้องพักอาศัย
<ul style="list-style-type: none"> - การเลือกวัสดุตกแต่งอาคารการทำสีตัวอาคารด้วยสีโทนอ่อนบริเวณส่วนที่เป็นคอนกรีต เพื่อสะท้อนแสงที่ดีและทำภายในอาคาร เพื่อให้ห้องสว่างได้มากขึ้น 	- พื้นที่โครงการ	- โครงการมีการใช้วัสดุตกแต่งอาคารด้วยสีโทนอ่อน เพื่อให้ห้องมีความสว่างมากขึ้น	-	<ul style="list-style-type: none"> - รูปที่ 1 อาคารโทนสีอ่อน - รูปที่ 13 บริเวณภายในอาคาร

ตารางที่ 2.2-1 (ต่อ) ผลการปฏิบัติตามมาตรการป้องกันและแก้ไขผลกระทบสิ่งแวดล้อม (ระยะดำเนินการ) โครงการอาคารสวัสดิการที่พักอาศัยพนักงาน (ส่วนขยาย)
บริษัท ปรีษฐ์ เจริญชน ไทร์ (ประเทศไทย) จำกัด ระหว่างเดือนเมษายน-มิถุนายน 2567

มาตรการป้องกันและแก้ไขผลกระทบสิ่งแวดล้อม	สถานที่ดำเนินการ	ผลการปฏิบัติตามมาตรการฯ	ปัญหา อุปสรรค ที่ไม่สามารถ ปฏิบัติตามมาตรการ และแนวทางแก้ไข	หลักฐานและ เอกสารอ้างอิง
<ul style="list-style-type: none"> การอนุรักษ์พลังงานไฟฟ้าของเจ้าของโครงการ (ต่อ) - การเลือกระบบระบายอากาศระบบปรับอากาศที่เหมาะสม และการรักษาอุณหภูมิอาคารให้อยู่ในระดับที่เหมาะสมมีมาตรการ ดังนี้ <ol style="list-style-type: none"> 1) ตัวอาคารจะได้รับการออกแบบให้แต่ละชั้น มีพื้นที่เปิดโล่งรับแสงสว่างจากภายนอก รวมถึงจัดให้มีการระบายอากาศโดยวิธีธรรมชาติให้มากที่สุด เพื่อลดการใช้พลังงาน 	- พื้นที่โครงการ	- โครงการได้ทำการออกแบบตัวอาคารให้มีพื้นที่รับแสงสว่างจากภายนอก รวมถึงมีการระบายอากาศที่เหมาะสม เพื่อลดการใช้พลังงาน	-	-รูปที่ 13 บริเวณภายในอาคาร
<ol style="list-style-type: none"> 2) ไฟฟ้าสำหรับการใช้แสงสว่างในอาคารและเครื่องปรับอากาศให้มากที่สุด 	- พื้นที่โครงการ	- โครงการได้ทำการออกแบบอาคารให้มีพื้นที่รับแสงสว่างจากภายนอก เพื่อลดการใช้ไฟฟ้าในอาคาร และลดการใช้เครื่องปรับอากาศให้มากที่สุด	-	- รูปที่ 13 บริเวณภายในอาคาร

ตารางที่ 2.2-1 (ต่อ) ผลการปฏิบัติตามมาตรการป้องกันและแก้ไขผลกระทบสิ่งแวดล้อม (ระยะดำเนินการ) โครงการอาคารสวัสดิการที่พักอาศัยพนักงาน (ส่วนขยาย)
บริษัท ปรีษฐ์ เจริญชน ไทร์ (ประเทศไทย) จำกัด ระหว่างเดือนเมษายน-มิถุนายน 2567

มาตรการป้องกันและแก้ไขผลกระทบสิ่งแวดล้อม	สถานที่ดำเนินการ	ผลการปฏิบัติตามมาตรการฯ	ปัญหา อุปสรรค ที่ไม่สามารถ ปฏิบัติตามมาตรการ และแนวทางแก้ไข	หลักฐานและ เอกสารอ้างอิง
<ul style="list-style-type: none"> ● การอนุรักษ์พลังงานไฟฟ้าของเจ้าของโครงการ (ต่อ) - การออกแบบอาคารและระบบปรับอากาศให้เหมาะสมและการเลือกใช้อุปกรณ์และเครื่องใช้ไฟฟ้าต่างๆ เป็นแบบประหยัดไฟเบอร์ 5 โดยเฉพาะการเลือกเครื่องปรับอากาศให้มีค่าสัมประสิทธิ์ในการทำงาน (COP) หรืออัตราส่วนประสิทธิภาพพลังงาน (EER) สูง และต้องให้สอดคล้องเหมาะสมกับค่าการออกแบบ และลักษณะการใช้งาน เพื่อลดการใช้พลังงานไฟฟ้าลง 	- พื้นที่โครงการ	- โครงการมีการเลือกใช้อุปกรณ์และเครื่องใช้ไฟฟ้าต่างๆ ภายในโครงการเป็นแบบประหยัดไฟเบอร์ 5 เป็นการลดพลังงานไฟฟ้าลง เพื่อลดผลกระทบด้านการใช้พลังงาน	-	- รูปที่ 14 เครื่องใช้ไฟฟ้าที่มีฉลากประหยัดไฟเบอร์ 5
<ul style="list-style-type: none"> - ตั้งเทอร์โมสแตทให้ควบคุมอุณหภูมิที่พอเหมาะกับความสบาย (25.5-26.7 °C) ไม่ควรตั้งเทอร์โมสแตทไว้ที่ต่ำสุดและหมั่นตรวจสอบการทำงานของเทอร์โมสแตทว่าเป็นปกติหรือไม่ 	- พื้นที่โครงการ	- โครงการมีการควบคุมอุณหภูมิของเครื่องปรับอากาศให้อยู่ที่ (25.5-26.7 °C) ซึ่งเป็นอุณหภูมิที่พอเหมาะ อีกทั้งยังเป็นลดการใช้พลังงานไฟฟ้าเพื่อเป็นการประหยัดพลังงานอีกด้วย	-	-

ตารางที่ 2.2-1 (ต่อ) ผลการปฏิบัติตามมาตรการป้องกันและแก้ไขผลกระทบสิ่งแวดล้อม (ระยะดำเนินการ) โครงการอาคารสวัสดิการที่พักอาศัยพนักงาน (ส่วนขยาย)
บริษัท ปรีษฐ์ เจริญพาน ไทร์ (ประเทศไทย) จำกัด ระหว่างเดือนเมษายน-มิถุนายน 2567

มาตรการป้องกันและแก้ไขผลกระทบสิ่งแวดล้อม	สถานที่ดำเนินการ	ผลการปฏิบัติตามมาตรการฯ	ปัญหา อุปสรรค ที่ไม่สามารถ ปฏิบัติตามมาตรการ และแนวทางแก้ไข	หลักฐานและ เอกสารอ้างอิง
<ul style="list-style-type: none"> การอนุรักษ์พลังงานไฟฟ้าของเจ้าของโครงการ (ต่อ) - ตรวจสอบรอยรั่วผนังฝ้าเพดานประตูหน้าต่างหรืออื่นๆ 	- พื้นที่โครงการ	- โครงการมีการดำเนินการตรวจสอบรอยรั่วของผนัง ฝ้า เพดาน ประตูหน้าต่างๆ เป็นประจำ หากพบว่ามีน้ำรั่วซึม ทางโครงการจะรีบดำเนินการแก้ไขโดยเร็ว	-	-
<ul style="list-style-type: none"> - หลีกเลี่ยงการเก็บเอกสารหรือวัสดุอื่นใดที่ไม่จำเป็นต้องใช้ งานในพื้นที่ที่ใช้ระบบปรับอากาศ เพื่อลดการสูญเสียการ ใช้พลังงานในการปรับอากาศภายในอาคารทดสอบและ ปรับแต่งระบบให้สมบูรณ์อยู่เสมอตามข้อกำหนดการ ที่ตั้งไว้ตลอดอายุการใช้งานของระบบ อย่างเช่น 1 ครั้ง/ปี 	- พื้นที่โครงการ	- โครงการไม่มีการเก็บเอกสารหรือวัสดุอื่นใดที่ไม่จำเป็น บริเวณที่ต้องใช้พื้นที่ระบบปรับอากาศ และทำการ ตรวจสอบระบบปรับอากาศเป็นประจำ อย่างน้อย 1 ครั้ง/ปี สำหรับปี 2567 โครงการจะดำเนินการตรวจสอบ ระบบปรับอากาศในช่วงเดือนกรกฎาคม-ธันวาคม 2567	-	-
<ul style="list-style-type: none"> - การใช้แสงสว่างภายในอาคารอย่างมีประสิทธิภาพมี มาตรการ ดังนี้ 1) ออกแบบระบบแสงสว่างภายในอาคารโครงการ ได้ใช้หลอดไฟประหยัดพลังงานชนิด LED ทั้ง โครงการ 	- พื้นที่โครงการ	- โครงการมีการใช้หลอดไฟประหยัดพลังงานชนิด LED ในระบบแสงสว่างภายในอาคาร	-	- รูปที่ 15 หลอดไฟ LED

ตารางที่ 2.2-1 (ต่อ) ผลการปฏิบัติตามมาตรการป้องกันและแก้ไขผลกระทบสิ่งแวดล้อม (ระยะดำเนินการ) โครงการอาคารสวัสดิการที่พักอาศัยพนักงาน (ส่วนขยาย)
บริษัท ปรีษฐ์ เจริญพาน ไทร์ (ประเทศไทย) จำกัด ระหว่างเดือนเมษายน-มิถุนายน 2567

มาตรการป้องกันและแก้ไขผลกระทบสิ่งแวดล้อม	สถานที่ดำเนินการ	ผลการปฏิบัติตามมาตรการฯ	ปัญหา อุปสรรค ที่ไม่สามารถ ปฏิบัติตามมาตรการ และแนวทางแก้ไข	หลักฐานและ เอกสารอ้างอิง
3.7 ความปลอดภัยและการป้องกันอัคคีภัย 1. จัดให้มีระบบป้องกันและเตือนอัคคีภัยตามข้อกำหนดของ อาคารขนาดใหญ่พิเศษ อาคารสูง และอาคารสาธารณะ ซึ่งเป็นไปตามข้อกำหนดของกฎกระทรวง ฉบับที่ 33 (พ.ศ. 2535) ฉบับที่ 39 (พ.ศ. 2537) และฉบับที่ 55 (พ.ศ. 2543) ออกตามความในพรบ.ควบคุมอาคาร พ.ศ. 2522	- พื้นที่โครงการ	- โครงการจัดให้มีระบบป้องกัน และระบบอัคคีภัย พร้อมทั้ง วิธีการใช้งานอุปกรณ์ดับเพลิงติดตั้งไว้บริเวณภายใน อาคารตามข้อกำหนด	-	- รูปที่ 16 ระบบ ป้องกันและระบบ อัคคีภัย - รูปที่ 17 วิธีการ ใช้งานอุปกรณ์ ดับเพลิง
2. จัดให้มีจุดรวมคนเบื้องต้นขนาดพื้นที่รวม 2,760 ตร.ม. สามารถรองรับจำนวนคนได้ 2,156 คน ได้อย่างเพียงพอ	- พื้นที่โครงการ	- โครงการจัดให้มีจุดรวมพลไว้บริเวณด้านหน้าของโครงการ สามารถรองรับจำนวนคนได้อย่างเพียงพอ ทั้งนี้ โครงการ อยู่ระหว่างจัดทำป้ายจุดรวมพล ซึ่งคาดว่าจะดำเนินการ แล้วเสร็จในช่วงปี 2568	-	-

ตารางที่ 2.2-1 (ต่อ) ผลการปฏิบัติตามมาตรการป้องกันและแก้ไขผลกระทบสิ่งแวดล้อม (ระยะดำเนินการ) โครงการอาคารสวัสดิการที่พักอาศัยพนักงาน (ส่วนขยาย)
บริษัท ปรีษฐ์ เจริญชน ไทร์ (ประเทศไทย) จำกัด ระหว่างเดือนเมษายน-มิถุนายน 2567

มาตรการป้องกันและแก้ไขผลกระทบสิ่งแวดล้อม	สถานที่ดำเนินการ	ผลการปฏิบัติตามมาตรการฯ	ปัญหา อุปสรรค ที่ไม่สามารถ ปฏิบัติตามมาตรการ และแนวทางแก้ไข	หลักฐานและ เอกสารอ้างอิง
3.7 ความปลอดภัยและการป้องกันอัคคีภัย (ต่อ) 3. จัดให้มีการตรวจสอบระบบป้องกันและเตือนอัคคีภัยให้ สามารถใช้งานได้อยู่เสมอ หากพบว่ามี การเสียหายหรือ ใช้การไม่ได้ให้รีบดำเนินการแก้ไขทันที	- พื้นที่โครงการ	- โครงการมีการตรวจสอบระบบป้องกัน และระงับอัคคีภัย ให้สามารถใช้งานได้อยู่เสมอ หากพบว่ามี การเสียหายหรือ ใช้การไม่ได้ ทางโครงการจะรีบดำเนินการแก้ไขทันที	-	- ภาคผนวกที่ 2ข เอกสารตรวจสอบ ระบบป้องกัน และระงับอัคคีภัย
4. จัดอบรมและซ้อมการอพยพคนกรณีเพลิงไหม้ ปีละ 1 ครั้ง โดยประสานงานกับหน่วยบรรเทาสาธารณภัยสถานี ดับเพลิงองค์การบริหารส่วนตำบลหนองเสือช้างให้จัด อบรมและซักซ้อมแผนอพยพหนีไฟให้กับโครงการ	- พื้นที่โครงการ	- โครงการดำเนินการอบรมและฝึกซ้อมอพยพหนีไฟ ปีละ 1 ครั้ง โดยทำการฝึกซ้อมร่วมกับหน่วยงานที่เกี่ยวข้อง สำหรับปี 2567 ทางโครงการมีแผนการดำเนินการในช่วง เดือนกรกฎาคม-ธันวาคม 2567	-	-
5. จัดให้มีเจ้าหน้าที่รักษาความปลอดภัยประจำอยู่บริเวณ ทางเข้า-ออกพื้นที่โครงการ และทางเข้า-ออกอาคาร เพื่อ ดูแลการผ่านเข้าออกของบุคคล และดูแลความสงบ เรียบร้อยและรักษาความปลอดภัยตลอด 24 ชั่วโมง	- พื้นที่โครงการ	- โครงการจัดให้มีเจ้าหน้าที่รักษาความปลอดภัยประจำ อยู่บริเวณทางเข้า-ออกพื้นที่โครงการ เพื่อดูแลความ เรียบร้อย และรักษาความปลอดภัยในบริเวณพื้นที่ โครงการตลอด 24 ชั่วโมง	-	- รูปที่ 4 เจ้าหน้าที่ ที่ อำนวยความ สะดวกบริเวณ ทางเข้า-ออก โครงการ

ตารางที่ 2.2-1 (ต่อ) ผลการปฏิบัติตามมาตรการป้องกันและแก้ไขผลกระทบสิ่งแวดล้อม (ระยะดำเนินการ) โครงการอาคารสวัสดิการที่พักอาศัยพนักงาน (ส่วนขยาย) บริษัท ปรีษฐ์ เจริญพาน ไทร์ (ประเทศไทย) จำกัด ระหว่างเดือนเมษายน-มิถุนายน 2567

มาตรการป้องกันและแก้ไขผลกระทบสิ่งแวดล้อม	สถานที่ดำเนินการ	ผลการปฏิบัติตามมาตรการฯ	ปัญหา อุปสรรค ที่ไม่สามารถ ปฏิบัติตามมาตรการ และแนวทางแก้ไข	หลักฐานและ เอกสารอ้างอิง
3.8 ระบบปรับอากาศและระบบระบายอากาศ 1. จัดให้มีการล้างแผ่นกรองอากาศของเครื่องปรับอากาศอย่างน้อยเดือนละ 1 ครั้ง และล้างเครื่องปรับอากาศแบบเต็มระบบเป็นประจำสม่ำเสมอทุกๆ 6 เดือน เพื่อป้องกันการเป็นแหล่งสะสมของเชื้อโรค	- พื้นที่โครงการ	- โครงการจัดให้มีการล้างแผ่นกรองอากาศของเครื่องปรับอากาศอย่างสม่ำเสมอ เพื่อป้องกันการเป็นแหล่งสะสมของเชื้อโรค	-	- รูปที่ 18 การล้างเครื่องปรับอากาศ - ภาคผนวกที่ 3 เอกสารการล้างเครื่องปรับอากาศของโครงการ

ตารางที่ 2.2-1 (ต่อ) ผลการปฏิบัติตามมาตรการป้องกันและแก้ไขผลกระทบสิ่งแวดล้อม (ระยะดำเนินการ) โครงการอาคารสวัสดิการที่พักอาศัยพนักงาน (ส่วนขยาย)
บริษัท ปรีษฐ์ เจริญพาน ไทร์ (ประเทศไทย) จำกัด ระหว่างเดือนเมษายน-มิถุนายน 2567

มาตรการป้องกันและแก้ไขผลกระทบสิ่งแวดล้อม	สถานที่ดำเนินการ	ผลการปฏิบัติตามมาตรการฯ	ปัญหา อุปสรรค ที่ไม่สามารถ ปฏิบัติตามมาตรการ และแนวทางแก้ไข	หลักฐานและ เอกสารอ้างอิง
3.9 การคมนาคม 1. ใช้ระบบที่จอดรถเป็นแบบอิสระสามารถเข้าจอดได้เมื่อมีที่ว่าง	- พื้นที่โครงการ	- โครงการจัดให้มีลานจอดรถสำหรับผู้พักอาศัยในโครงการสามารถเข้าจอดได้เมื่อมีพื้นที่ว่าง	-	- รูปที่ 19 ลานจอดรถ
2. จัดให้มีเจ้าหน้าที่คอยควบคุมและอำนวยความสะดวกบริเวณทางเข้า-ออก เพื่อป้องกันรถติดบริเวณด้านหน้าโครงการ โดยเฉพาะช่วงเวลาเร่งด่วน	- พื้นที่โครงการ	- โครงการจัดให้มีเจ้าหน้าที่คอยอำนวยความสะดวกบริเวณทางเข้า-ออกโครงการ เพื่อป้องกันรถติดบริเวณด้านหน้าโครงการ ในเวลาเร่งด่วน	-	- รูปที่ 4 เจ้าหน้าที่อำนวยความสะดวกบริเวณทางเข้า-ออกโครงการ
3. จัดให้มีเจ้าหน้าที่ประจำโต๊ะอำนวยความสะดวกเป็นศูนย์กลางในการดูแล และจัดการจราจรภายในลานจอดรถ	- พื้นที่โครงการ	- โครงการอยู่ระหว่างจัดให้มีเจ้าหน้าที่ประจำโต๊ะอำนวยความสะดวกบริเวณลานจอดรถเพื่ออำนวยความสะดวกและจัดการจราจรบริเวณลานจอดรถ	-	-

ตารางที่ 2.2-1 (ต่อ) ผลการปฏิบัติตามมาตรการป้องกันและแก้ไขผลกระทบสิ่งแวดล้อม (ระยะดำเนินการ) โครงการอาคารสวัสดิการที่พักอาศัยพนักงาน (ส่วนขยาย)
บริษัท ปรีษฐ์ เจริญชน ไทร์ (ประเทศไทย) จำกัด ระหว่างเดือนเมษายน-มิถุนายน 2567

มาตรการป้องกันและแก้ไขผลกระทบสิ่งแวดล้อม	สถานที่ดำเนินการ	ผลการปฏิบัติตามมาตรการฯ	ปัญหา อุปสรรค ที่ไม่สามารถ ปฏิบัติตามมาตรการ และแนวทางแก้ไข	หลักฐานและ เอกสารอ้างอิง
3.9 การคมนาคม (ต่อ) 4. จัดให้มีการประชาสัมพันธ์แก่ผู้ใช้บริการโครงการ ดังนี้ - หลีกเลี่ยงเส้นทางการจราจรที่มีปัญหาติดขัด - ประชาสัมพันธ์การใช้รถยนต์ส่วนตัวของผู้อาศัยในโครงการในรูปแบบของการเดินทางมาด้วยกัน และใช้รถยนต์ส่วนตัวร่วมกัน เพื่อประหยัดพลังงาน	- พื้นที่โครงการ	- โครงการมีการประชาสัมพันธ์ให้แก่ผู้พักอาศัยในโครงการในด้านการจราจรเพื่อลดปัญหาการจราจรที่ติดขัดในช่วงเวลาเร่งด่วน	-	-
5. ติดตั้งป้ายชื่อโครงการลูกศรแสดงทิศทางบริเวณทางเข้า-ออกโครงการที่สามารถมองเห็นได้อย่างชัดเจน และอยู่ในระยะทางพอสมควรที่จะชะลอรถได้ทัน เพื่อเข้าสู่โครงการได้อย่างปลอดภัย และลดการเดินรถที่ใช้ความเร็วไม่เหมาะสมอันเป็นสาเหตุของปัญหาจราจรและอุบัติเหตุบริเวณทางเข้า-ออกโครงการได้	-	- โครงการอยู่ระหว่างการวางแผนจัดให้มีการทำป้ายชื่อโครงการ และลูกศรแสดงทิศทางบริเวณทางเข้า-ออกของโครงการ ซึ่งคาดว่าจะดำเนินการแล้วเสร็จในช่วงปี 2568	-	-
6. ห้ามมิให้มีการจอดรถบริเวณทางเข้า-ออกของโครงการเพื่อให้เกิดความคล่องตัวในการเดินรถ และไม่กีดขวางการจราจรของรถที่จะเข้าหรือออกจากโครงการ	-	- โครงการห้ามมิให้มีการจอดรถบริเวณทางเข้า-ออกของโครงการ เพื่อไม่ให้เกิดขวางการจราจรที่จะเข้า-ออกภายในโครงการ	-	-

ตารางที่ 2.2-1 (ต่อ) ผลการปฏิบัติตามมาตรการป้องกันและแก้ไขผลกระทบสิ่งแวดล้อม (ระยะดำเนินการ) โครงการอาคารสวัสดิการที่พักอาศัยพนักงาน (ส่วนขยาย)
บริษัท ปรีษฐ์ เจริญพาน ไทร์ (ประเทศไทย) จำกัด ระหว่างเดือนเมษายน-มิถุนายน 2567

มาตรการป้องกันและแก้ไขผลกระทบสิ่งแวดล้อม	สถานที่ดำเนินการ	ผลการปฏิบัติตามมาตรการฯ	ปัญหา อุปสรรค ที่ไม่สามารถ ปฏิบัติตามมาตรการ และแนวทางแก้ไข	หลักฐานและ เอกสารอ้างอิง
3.9 การคมนาคม (ต่อ) 7. จัดให้มีที่จอดรถยนต์ของโครงการตามที่เสนอไว้ใน รายงานตลอดไป	- พื้นที่โครงการ	- โครงการจัดให้มีลานจอดรถสำหรับผู้พักอาศัยในโครงการ สามารถเข้าจอดได้เมื่อมีพื้นที่ว่าง	-	- รูปที่ 20 ลาน จอดรถ
8. จัดให้มีเส้นแบ่งช่องจราจรอย่างชัดเจน เพื่อความเป็น ระเบียบเรียบร้อยของการจราจรภายในโครงการ	- พื้นที่โครงการ	- โครงการมีการกำหนดเส้นทางการเดินรถภายในพื้นที่ โครงการ ทั้งนี้โครงการอยู่ระหว่างจัดทำเส้นแบ่งช่อง จราจร ซึ่งคาดว่าจะดำเนินการแล้วเสร็จในช่วงปี 2568	-	-
9. จำกัดความเร็วในการขับขีรถไม่เกิน 30 กิโลเมตร/ ชั่วโมง ภายในอาคาร	- พื้นที่โครงการ	- โครงการมีการกำหนดให้ผู้พักอาศัยในโครงการจำกัด ความเร็วในการขับขีรถไม่เกิน 30 กิโลเมตร/ชั่วโมง ทั้งนี้โครงการอยู่ระหว่างจัดทำป้ายจราจรภายในพื้นที่ โครงการ ซึ่งคาดว่าจะดำเนินการแล้วเสร็จในช่วงปี 2568	-	-
10. จัดให้มีผังการจราจรตามที่กำหนดไว้ในผังบริเวณ	-	- โครงการอยู่ระหว่างจัดทำผังการจราจรภายในพื้นที่ โครงการตามที่กำหนดไว้ในผังบริเวณ	-	-

ตารางที่ 2.2-1 (ต่อ) ผลการปฏิบัติตามมาตรการป้องกันและแก้ไขผลกระทบสิ่งแวดล้อม (ระยะดำเนินการ) โครงการอาคารสวัสดิการที่พักอาศัยพนักงาน (ส่วนขยาย)
บริษัท ปรีษฐ์ เจริญพาน ไทร์ (ประเทศไทย) จำกัด ระหว่างเดือนเมษายน-มิถุนายน 2567

มาตรการป้องกันและแก้ไขผลกระทบสิ่งแวดล้อม	สถานที่ดำเนินการ	ผลการปฏิบัติตามมาตรการฯ	ปัญหา อุปสรรค ที่ไม่สามารถ ปฏิบัติตามมาตรการ และแนวทางแก้ไข	หลักฐานและ เอกสารอ้างอิง
3.9 การคมนาคม (ต่อ) 11. จัดเตรียมกระจกนูน (Convex Mirror) บริเวณจุดทางออก พื้นที่โครงการ เพื่อเพิ่มทัศนวิสัยและความปลอดภัยใน การมองเห็นรถที่สัญจรเพื่อความปลอดภัย	-	- โครงการอยู่ระหว่างจัดให้มีกระจกนูน (Convex Mirror) บริเวณจุดทางออกพื้นที่โครงการ เพื่อเพิ่มการมองเห็นรถ ที่สัญจรเพื่อความปลอดภัยของผู้พักอาศัยภายในโครงการ	-	-

ตารางที่ 2.2-1 (ต่อ) ผลการปฏิบัติตามมาตรการป้องกันและแก้ไขผลกระทบสิ่งแวดล้อม (ระยะดำเนินการ) โครงการอาคารสวัสดิการที่พักอาศัยพนักงาน (ส่วนขยาย)
บริษัท ประจักษ์ เฉิงซาน ไทร์ (ประเทศไทย) จำกัด ระหว่างเดือนเมษายน-มิถุนายน 2567

มาตรการป้องกันและแก้ไขผลกระทบสิ่งแวดล้อม	สถานที่ดำเนินการ	ผลการปฏิบัติตามมาตรการฯ	ปัญหา อุปสรรค ที่ไม่สามารถ ปฏิบัติตามมาตรการ และแนวทางแก้ไข	หลักฐานและ เอกสารอ้างอิง
3.10 พื้นที่สีเขียว 1. ดูแลต้นไม้และส่วนหย่อมภายในพื้นที่โครงการให้มีสภาพ ดีอยู่เสมอ สำหรับพันธุ์ไม้ยืนต้นที่ปลูก ได้แก่ ประดู่ เสลา จำปี ปิ๊บ และเสี้ยวป่า ซึ่งการปลูกต้นไม้บริเวณชั้นล่าง จะไม่กระทบต่อระบบสาธารณูปโภคใต้ดินของโครงการ	-	- โครงการจัดให้มีเจ้าหน้าที่ดูแลพื้นที่สีเขียวของโครงการ เป็นประจำ เพื่อให้มีสภาพดีอยู่เสมอ	-	- รูปที่ 3 เจ้าหน้าที่ ดูแลพื้นที่สีเขียว ของโครงการ
2. กำหนดให้มีการทำความสะอาดและดูแลใบไม้ที่ร่วงโรย จากต้นไม้ที่ปลูกในพื้นที่โครงการไม่ให้ส่งผลกระทบต่อ พื้นที่ข้างเคียง	-	- โครงการมีการทำความสะอาดและดูแลใบไม้ที่ร่วงโรยจาก ต้นไม้ที่ปลูกภายในพื้นที่โครงการเป็นประจำ เพื่อไม่ให้ ส่งผลกระทบต่อพื้นที่ข้างเคียงบริเวณโครงการ	-	- รูปที่ 3 เจ้าหน้าที่ ดูแลพื้นที่สีเขียว ของโครงการ
3. ตรวจสอบการเจริญเติบโตของหญ้าในพื้นที่สีเขียว หาก พบว่ามีความเหี่ยวเฉาหรือตาย ให้บำรุงรักษาดูแลและ ปลูกซ่อมแซมเพิ่มเติมทันที	-	- โครงการจัดให้มีเจ้าหน้าที่ดูแลพื้นที่สีเขียวของโครงการ เป็นประจำ หากพบว่า มีความเหี่ยวเฉาหรือตาย จะทำ การปลูกซ่อมแซมเพิ่มเติมทันที	-	- รูปที่ 3 เจ้าหน้าที่ ดูแลพื้นที่สีเขียว ของโครงการ
4. กำหนดให้มีการรดน้ำวันละ 2 ครั้งต่อวัน	-	- โครงการกำหนดให้มีการรดน้ำพื้นที่สีเขียวของโครงการ เป็นประจำ 2 ครั้งต่อวัน	-	- รูปที่ 3 เจ้าหน้าที่ ดูแลพื้นที่สีเขียว ของโครงการ

ตารางที่ 2.2-1 (ต่อ) ผลการปฏิบัติตามมาตรการป้องกันและแก้ไขผลกระทบสิ่งแวดล้อม (ระยะดำเนินการ) โครงการอาคารสวัสดิการที่พักอาศัยพนักงาน (ส่วนขยาย)
บริษัท ปรีษฐ์ เจริญชน ไทร์ (ประเทศไทย) จำกัด ระหว่างเดือนเมษายน-มิถุนายน 2567

มาตรการป้องกันและแก้ไขผลกระทบสิ่งแวดล้อม	สถานที่ดำเนินการ	ผลการปฏิบัติตามมาตรการฯ	ปัญหา อุปสรรค ที่ไม่สามารถ ปฏิบัติตามมาตรการ และแนวทางแก้ไข	หลักฐานและ เอกสารอ้างอิง
4. คุณค่าต่อคุณภาพชีวิต 4.1 สภาพเศรษฐกิจและสังคม 1. จัดให้มีกล่องรับฟังความคิดเห็นและมีเจ้าหน้าที่รับเรื่อง ร้องเรียนที่อาจจะเกิดขึ้น หากพบว่ามีการร้องเรียนจะจัด เจ้าหน้าที่เข้าตรวจสอบและแก้ไขปัญหาที่พบโดยทันที	-	- โครงการจัดให้มีเจ้าหน้าที่รับเรื่องร้องเรียนที่อาจจะ เกิดขึ้น หากพบว่ามีการร้องเรียนที่เกี่ยวข้องกับการ ดำเนินงาน ทางโครงการจะทำการจัดเจ้าหน้าที่เข้า ตรวจสอบและแก้ไขปัญหาที่เกิดขึ้นทันที ทั้งนี้โครงการอยู่ ระหว่างจัดให้มีกล่องรับฟังความคิดเห็นเพื่อติดตั้งบริเวณ หน้าโครงการ ซึ่งคาดว่าจะดำเนินแล้วเสร็จในช่วงปี 2568	-	-
2. จัดให้มีเจ้าหน้าที่รักษาความปลอดภัยออกตรวจดูแลความ เรียบร้อยตลอด 24 ชั่วโมง	-	- โครงการจัดให้มีเจ้าหน้าที่รักษาความปลอดภัย เพื่อตรวจ ดูแลความเรียบร้อยบริเวณพื้นที่โครงการตลอด 24 ชั่วโมง	-	-
3. จัดให้มีกล้องวงจรปิด CCTV บริเวณทางเข้า-ออกโครงการ และบริเวณจุดอับต่างๆ ชั้นของอาคารพักอาศัยภายใน โครงการ	-	- โครงการจัดให้มีกล้องวงจรปิด CCTV บริเวณทางเข้า-ออก พื้นที่โครงการ บริเวณภายในอาคาร และบริเวณภายใน พื้นที่โครงการ สำหรับการเก็บบันทึกเหตุการณ์ที่เกิดขึ้น เพื่อใช้สำหรับเป็นหลักฐานในการค้นหาและสังเกตการณ์ บริเวณโครงการ	-	- รูปที่ 20 กล้อง วงจรปิด (CCTV)

ตารางที่ 2.2-1 (ต่อ) ผลการปฏิบัติตามมาตรการป้องกันและแก้ไขผลกระทบสิ่งแวดล้อม (ระยะดำเนินการ) โครงการอาคารสวัสดิการที่พักอาศัยพนักงาน (ส่วนขยาย)
บริษัท ปรีษฐ์ เจริญชน ไทร์ (ประเทศไทย) จำกัด ระหว่างเดือนเมษายน-มิถุนายน 2567

มาตรการป้องกันและแก้ไขผลกระทบสิ่งแวดล้อม	สถานที่ดำเนินการ	ผลการปฏิบัติตามมาตรการฯ	ปัญหา อุปสรรค ที่ไม่สามารถ ปฏิบัติตามมาตรการ และแนวทางแก้ไข	หลักฐานและ เอกสารอ้างอิง
4. คุณค่าต่อคุณภาพชีวิต (ต่อ) 4.1 สภาพเศรษฐกิจและสังคม (ต่อ) 4. จัดให้มีเจ้าหน้าที่ คอยดูแลระบบสาธารณูปโภค-สาธารณูปการภายในโครงการให้อยู่ในสภาพที่ดี และใช้งานได้อย่างสม่ำเสมอ และจัดสร้างป้อมยามและให้มีเจ้าหน้าที่รักษาความปลอดภัยประจำป้อมยามดูแลความเรียบร้อยบริเวณด้านหน้าของโครงการตลอดเวลา	-	- โครงการจัดให้มีเจ้าหน้าที่คอยดูแลระบบสาธารณูปโภคภายในโครงการให้อยู่ในสภาพที่ดี และใช้งานได้อย่างสม่ำเสมอ รวมทั้งจัดสร้างป้อมยามและให้มีเจ้าหน้าที่รักษาความปลอดภัยประจำป้อมยามดูแลความเรียบร้อยบริเวณด้านหน้าของโครงการตลอดเวลา	-	- รูปที่ 4 เจ้าหน้าที่อำนวยความสะดวกบริเวณทางเข้า-ออกของโครงการ
5. โครงการจะต้องปฏิบัติตามมาตรการป้องกันและแก้ไขผลกระทบสิ่งแวดล้อมและมาตรการติดตามตรวจสอบผลกระทบสิ่งแวดล้อมอย่างเคร่งครัด เพื่อมิให้ส่งผลกระทบต่อชุมชนและประชาชนโดยรอบโครงการ	-	- โครงการจะต้องปฏิบัติตามมาตรการป้องกันและแก้ไขผลกระทบสิ่งแวดล้อมและมาตรการติดตามตรวจสอบผลกระทบสิ่งแวดล้อมอย่างเคร่งครัด	-	-

ตารางที่ 2.2-1 (ต่อ) ผลการปฏิบัติตามมาตรการป้องกันและแก้ไขผลกระทบสิ่งแวดล้อม (ระยะดำเนินการ) โครงการอาคารสวัสดิการที่พักอาศัยพนักงาน (ส่วนขยาย)
บริษัท ปรีษฐ์ เจริญพาน ไทร์ (ประเทศไทย) จำกัด ระหว่างเดือนเมษายน-มิถุนายน 2567

มาตรการป้องกันและแก้ไขผลกระทบสิ่งแวดล้อม	สถานที่ดำเนินการ	ผลการปฏิบัติตามมาตรการฯ	ปัญหา อุปสรรค ที่ไม่สามารถ ปฏิบัติตามมาตรการ และแนวทางแก้ไข	หลักฐานและ เอกสารอ้างอิง
4. คุณค่าต่อคุณภาพชีวิต (ต่อ) 4.2 อาชีวอนามัยและความปลอดภัย 1. จัดให้มีพนักงานรักษาความปลอดภัย เพื่อคอยตรวจตรา และรักษาความปลอดภัยให้กับผู้พักอาศัยในพื้นที่ โครงการตลอด 24 ชั่วโมง	-	- โครงการจัดให้มีเจ้าหน้าที่รักษาความปลอดภัย เพื่อตรวจ ดูแลความเรียบร้อยบริเวณพื้นที่โครงการตลอด 24 ชั่วโมง	-	-
2. ติดตั้งกล้องโทรทัศน์วงจรปิด (CCTV) โดยโครงการเลือก ชนิด IP Camera ซึ่งเหมาะสำหรับการใช้ในจุดที่ต้องการ เฝ้าระวัง หรือต้องการบันทึกโดยต้องใช้งานร่วมกับระบบ บันทึกภาพเพื่อให้สามารถนำภาพที่ได้จากกล้องโทรทัศน์ วงจรปิดดูย้อนหลังเพราะฉะนั้นการใช้กล้องโทรทัศน์วงจร ปิด จึงใช้สำหรับการเก็บบันทึกเหตุการณ์ที่เกิดขึ้น เพื่อใช้ สำหรับเป็นหลักฐานในการค้นหาหรือใช้เพื่อสังเกตการณ์ โดยโครงการมีการติดตั้งบริเวณทางเข้า-ออกอาคาร บริเวณทางเข้า-ออกภายนอก และติดตั้งบริเวณทางเดิน ในแต่ละชั้นบันได และบันไดหนีไฟของโครงการ	-	- โครงการจัดให้มีกล้องวงจรปิด CCTV บริเวณทางเข้า-ออก พื้นที่โครงการ บริเวณภายในอาคาร และบริเวณภายใน พื้นที่โครงการ สำหรับการเก็บบันทึกเหตุการณ์ที่เกิดขึ้น เพื่อใช้สำหรับเป็นหลักฐานในการค้นหาและสังเกตการณ์ บริเวณโครงการ	-	-รูปที่ 20 กล้อง วงจรปิด (CCTV)

ตารางที่ 2.2-1 (ต่อ) ผลการปฏิบัติตามมาตรการป้องกันและแก้ไขผลกระทบสิ่งแวดล้อม (ระยะดำเนินการ) โครงการอาคารสวัสดิการที่พักอาศัยพนักงาน (ส่วนขยาย)
บริษัท ปรีษฐ์ เจริญชน ไทร์ (ประเทศไทย) จำกัด ระหว่างเดือนเมษายน-มิถุนายน 2567

มาตรการป้องกันและแก้ไขผลกระทบสิ่งแวดล้อม	สถานที่ดำเนินการ	ผลการปฏิบัติตามมาตรการฯ	ปัญหา อุปสรรค ที่ไม่สามารถ ปฏิบัติตามมาตรการ และแนวทางแก้ไข	หลักฐานและ เอกสารอ้างอิง
4. คุณค่าต่อคุณภาพชีวิต (ต่อ) 4.3 สุขภาพและสาธารณสุข 1. ด้านสุขภาพกาย <ul style="list-style-type: none"> โรคระบบทางเดินหายใจ การระบายมลสารทางอากาศ <ul style="list-style-type: none"> ดำเนินการตามมาตรการป้องกันและแก้ไขผลกระทบสิ่งแวดล้อมด้านทรัพยากรสิ่งแวดล้อมทางกายภาพ ได้แก่ คุณภาพอากาศอย่างเคร่งครัด 	-	<ul style="list-style-type: none"> โครงการมีแหล่งกำเนิดมลสารทางอากาศ ซึ่งมาจากท่อไอเสียรถยนต์ ซึ่งเกิดจากการสัญจรของรถยนต์ภายในโครงการ โดยโครงการมีการกำชับผู้พักอาศัยให้ปฏิบัติตามข้อกำหนดด้านจราจรอย่างเคร่งครัด เช่น กรูณาดับเครื่องยนต์เมื่อไม่ใช้งาน 	-	-
ผลกระทบจากระบบปรับอากาศของโครงการ <ul style="list-style-type: none"> ดำเนินการตามมาตรการป้องกันและแก้ไขผลกระทบสิ่งแวดล้อมด้านทรัพยากรสิ่งแวดล้อมทางกายภาพ ได้แก่ คุณภาพอากาศอย่างเคร่งครัด 	-	<ul style="list-style-type: none"> โครงการกำหนดให้มีมาตรการดูแลระบบปรับอากาศของโครงการ และทำการล้างแผ่นกรองอากาศเป็นประจำ เพื่อไม่ให้ส่งผลกระทบต่อผู้อาศัยภายในโครงการ 	-	<ul style="list-style-type: none"> ภาคผนวก 3 ข เอกสารการล้างเครื่องปรับอากาศของโครงการ

ตารางที่ 2.2-1 (ต่อ) ผลการปฏิบัติตามมาตรการป้องกันและแก้ไขผลกระทบสิ่งแวดล้อม (ระยะดำเนินการ) โครงการอาคารสวัสดิการที่พักอาศัยพนักงาน (ส่วนขยาย) บริษัท ปรีษฐ์ เจริญพาน ไทร์ (ประเทศไทย) จำกัด ระหว่างเดือนเมษายน-มิถุนายน 2567

มาตรการป้องกันและแก้ไขผลกระทบสิ่งแวดล้อม	สถานที่ดำเนินการ	ผลการปฏิบัติตามมาตรการฯ	ปัญหา อุปสรรค ที่ไม่สามารถ ปฏิบัติตามมาตรการ และแนวทางแก้ไข	หลักฐานและ เอกสารอ้างอิง
<ul style="list-style-type: none"> • โรคมะเร็งปอดจากควันบุหรี่ 				
1. ติดป้ายห้ามสูบบุหรี่ตามที่กฎหมายกำหนด	-	- โครงการอยู่ระหว่างการวางแผนจัดทำป้ายห้ามสูบบุหรี่ ในบริเวณห้ามสูบบุหรี่ตามที่กฎหมายกำหนด ซึ่งคาดว่าจะ ดำเนินการแล้วเสร็จในช่วงปี 2568	-	-
2. จัดจุดสูบบุหรี่สำหรับผู้พักอาศัย โดยไม่อยู่ในบริเวณที่ ก่อให้เกิดความเดือดร้อนรำคาญแก่ประชาชน มีอากาศ ไหลเวียน และมีป้ายแสดงชัดเจน สังเกตได้ง่าย	-	- โครงการจัดให้มีจุดสูบบุหรี่สำหรับผู้พักอาศัยในโครงการ โดยอยู่ในบริเวณที่มีอากาศไหลเวียนได้สะดวก ทั้งนี้ โครงการอยู่ระหว่างจัดทำป้ายห้ามสูบบุหรี่ ซึ่งคาดว่าจะ ดำเนินการแล้วเสร็จในช่วงปี 2568	-	-
<ul style="list-style-type: none"> • โรคผิวหนัง 				
<u>การแพร่กระจายของเชื้อโรคจากถังเก็บน้ำใช้</u>				
1. กำหนดให้มีการล้างทำความสะอาดถังเก็บน้ำ เพื่อล้าง ตะกอนสนิม และคราบสกปรกที่เกาะตามผนังหรือซอก มุมของถังที่น้ำไม่มีการหมุนเวียน ซึ่งจะปิดทำความสะอาด ครั้งละถัง เพื่อไม่ให้ส่งผลกระทบต่อการใช้งาน โดยม ีความถี่ในการล้างทำความสะอาดปีละ 2 ครั้ง (6 เดือน/ ครั้ง)	-	- โครงการดำเนินการทำความสะอาดถังเก็บน้ำสำรอง โดยจะทำการล้างทำความสะอาด ถังเก็บน้ำสำรองอย่าง น้อยทุก 6 เดือน โดยโครงการมีแผนจะทำความสะอาด ถังเก็บน้ำสำรองในช่วงเดือนกรกฎาคม-ธันวาคม 2567	-	-

ตารางที่ 2.2-1 (ต่อ) ผลการปฏิบัติตามมาตรการป้องกันและแก้ไขผลกระทบสิ่งแวดล้อม (ระยะดำเนินการ) โครงการอาคารสวัสดิการที่พักอาศัยพนักงาน (ส่วนขยาย) บริษัท ปรีษฐ์ เจริญชน ไทร์ (ประเทศไทย) จำกัด ระหว่างเดือนเมษายน-มิถุนายน 2567

มาตรการป้องกันและแก้ไขผลกระทบสิ่งแวดล้อม	สถานที่ดำเนินการ	ผลการปฏิบัติตามมาตรการฯ	ปัญหา อุปสรรค ที่ไม่สามารถ ปฏิบัติตามมาตรการ และแนวทางแก้ไข	หลักฐานและ เอกสารอ้างอิง
การแพร่กระจายของเชื้อโรคจากระบบบำบัดน้ำเสีย - ดำเนินการตามมาตรการป้องกันและแก้ไขผลกระทบสิ่งแวดล้อมด้านคุณค่าการใช้ประโยชน์ ได้แก่ การบำบัดน้ำเสียอย่างเคร่งครัด	-	- น้ำส่วนใหญ่มาจากกิจกรรมของผู้พักอาศัยและผู้มาใช้บริการบริเวณพื้นที่โครงการ ทั้งนี้โครงการดำเนินการปฏิบัติตามมาตรการโดยจัดให้มีระบบบำบัดน้ำเสียสำเร็จรูป ซึ่งมีประสิทธิภาพสามารถบำบัดน้ำเสียให้เป็นไปตามมาตรฐานที่กำหนด ก่อนระบายออกสู่ท่อระบายน้ำสาธารณะต่อไป	-	- รูปที่ 5 ระบบบำบัดน้ำเสียสำเร็จรูป
การแพร่กระจายของเชื้อโรคและระบบระบายน้ำ - ดำเนินการตามมาตรการป้องกันและแก้ไขผลกระทบสิ่งแวดล้อมด้านคุณค่าการใช้ประโยชน์ ได้แก่ การระบายน้ำและการป้องกันน้ำท่วมอย่างเคร่งครัด	-	- โครงการจัดให้มีรางระบายน้ำภายในพื้นที่โครงการ เพื่อรวบรวมน้ำและน้ำฝนในกรณีที่ฝนตก เพื่อป้องกันน้ำท่วมขังบริเวณพื้นที่โครงการ	-	- รูปที่ 8 รางระบายน้ำของโครงการ

ตารางที่ 2.2-1 (ต่อ) ผลการปฏิบัติตามมาตรการป้องกันและแก้ไขผลกระทบสิ่งแวดล้อม (ระยะดำเนินการ) โครงการอาคารสวัสดิการที่พักอาศัยพนักงาน (ส่วนขยาย)
บริษัท ปรีษฐ์ เจริญพาน ไทร์ (ประเทศไทย) จำกัด ระหว่างเดือนเมษายน-มิถุนายน 2567

มาตรการป้องกันและแก้ไขผลกระทบสิ่งแวดล้อม	สถานที่ดำเนินการ	ผลการปฏิบัติตามมาตรการฯ	ปัญหา อุปสรรค ที่ไม่สามารถ ปฏิบัติตามมาตรการ และแนวทางแก้ไข	หลักฐานและ เอกสารอ้างอิง
<ul style="list-style-type: none"> • โรคคลีเจียนแนร์ <p>1. ดูแลความสะอาดของน้ำใช้ กรณีใช้น้ำประปาควรมีการตรวจสอบปริมาณคลอรีนตกค้างของน้ำในบ่อกักเป็นประจำ (เดือนละ 1 ครั้ง) ถ้าพบว่ามีน้อยกว่า 0.2 ppm ประปา เพื่อเติมคลอรีน หรือมีการเติมคลอรีนเอง ให้มีคลอรีนตกค้างไม่น้อยกว่า 0.2 ppm.</p>	-	- โครงการมีการดูแลความสะอาดของน้ำใช้ โดยทำการตรวจสอบปริมาณคลอรีนในบ่อกักน้ำเป็นประจำถ้าพบว่ามีน้อยกว่า 0.2 ppm ประปา เพื่อเติมคลอรีน หรือมีการเติมคลอรีนเอง ให้มีคลอรีนตกค้างไม่น้อยกว่า 0.2 ppm	-	--
2. ดูแลความสะอาดของน้ำใช้ในถังสำรองน้ำ ควรตรวจสอบปริมาณคลอรีนตกค้าง และรักษาระดับไม่ให้น้อยกว่า 0.2 ppm เสมอ	-	- โครงการมีการดูแลความสะอาดของน้ำใช้ โดยทำการตรวจสอบปริมาณคลอรีนในบ่อกักน้ำเป็นประจำถ้าพบว่ามีน้อยกว่า 0.2 ppm ประปา เพื่อเติมคลอรีน หรือมีการเติมคลอรีนเอง ให้มีคลอรีนตกค้างไม่น้อยกว่า 0.2 ppm	-	-
3. ทำความสะอาดเครื่องปรับอากาศในพื้นที่ส่วนรวมต่างๆ เช่น ห้องออกกำลังกาย ห้องนิติบุคคล บริเวณ Lobby เป็นต้น โดยทำความสะอาด 1-2 ครั้งต่อเดือน ไม่ให้มีตะไคร่เกาะ โดยเฉพาะส่วน Basin	-	- โครงการดำเนินการทำความสะอาดเครื่องปรับอากาศเป็นประจำ เพื่อป้องกันการสะสมของเชื้อโรค	-	<ul style="list-style-type: none"> - รูปที่ 18 การล้างเครื่องปรับอากาศ - ภาพผนวก 3 เอกสารการล้างเครื่องปรับอากาศของโครงการ

ตารางที่ 2.2-1 (ต่อ) ผลการปฏิบัติตามมาตรการป้องกันและแก้ไขผลกระทบสิ่งแวดล้อม (ระยะดำเนินการ) โครงการอาคารสวัสดิการที่พักอาศัยพนักงาน (ส่วนขยาย)
บริษัท ปรีษฐ์ เจริญพาน ไทร์ (ประเทศไทย) จำกัด ระหว่างเดือนเมษายน-มิถุนายน 2567

มาตรการป้องกันและแก้ไขผลกระทบสิ่งแวดล้อม	สถานที่ดำเนินการ	ผลการปฏิบัติตามมาตรการฯ	ปัญหา อุปสรรค ที่ไม่สามารถ ปฏิบัติตามมาตรการ และแนวทางแก้ไข	หลักฐานและ เอกสารอ้างอิง
<ul style="list-style-type: none"> โรค COVID-19 				
1. ประชาสัมพันธ์เกี่ยวกับโรค COVID-19 อาการ และการ ป้องกันการติดต่อ การล้างมือให้ถูกวิธี การทึ้งหน้ากาก อนามัยหลังใช้ให้ถูกวิธี เป็นต้น กับผู้พักอาศัย	-	- โครงการได้ทำการประชาสัมพันธ์เกี่ยวกับโรค COVID-19 ให้กับผู้พักอาศัย เพื่อให้ผู้พักอาศัยสามารถป้องกันโรคได้ อย่างถูกวิธี	-	-
2. จัดเตรียมเจลแอลกอฮอล์ล้างมือไว้ตามจุดต่างๆ เช่น ด้านหน้าลิฟท์ ประตูทางเข้าห้องออกกำลังกาย และ ส่วนกลางต่างๆ เป็นต้น	-	- โครงการได้มีการจัดเตรียมเจลแอลกอฮอล์ล้างมือไว้ตาม จุดต่างๆ ของโครงการ เพื่อให้ผู้พักอาศัยสามารถใช้ได้ สะดวก	-	- รูปที่ 21 เจล แอลกอฮอล์
3. หากพบว่าผู้พักอาศัยมีไข้สูง หรือมีอาการต้องสงสัยของ โรค COVID-19 หรือเป็นผู้ที่อยู่ในกลุ่มเสี่ยงที่เดินทาง กลับมาจากสถานที่ระบาดของโรค ให้ประสานงานกับ สาธารณสุข หรือโรงพยาบาลในท้องถิ่น เพื่อนำบุคคล ดังกล่าวไปตรวจคัดกรองโรคระหว่างที่รอผลตรวจ ให้ผู้พัก อาศัยดังกล่าวกักตัวอยู่ในห้องเป็นระยะเวลาอย่างน้อย 14 วัน หรือนำส่งสถานพยาบาล	-	- โครงการจะดำเนินการประสานงานกับสาธารณสุข หรือ โรงพยาบาลในท้องถิ่น หากพบว่าผู้พักอาศัยมีไข้สูง หรือ มีอาการต้องสงสัยของโรค COVID-19 เพื่อนำบุคคล ดังกล่าวไปตรวจคัดกรองโรคระหว่างที่รอผลตรวจ ให้ผู้พัก อาศัยดังกล่าวกักตัวอยู่ในห้องเป็นระยะเวลาอย่างน้อย 14 วัน หรือนำส่งสถานพยาบาล	-	-

ตารางที่ 2.2-1 (ต่อ) ผลการปฏิบัติตามมาตรการป้องกันและแก้ไขผลกระทบสิ่งแวดล้อม (ระยะดำเนินการ) โครงการอาคารสวัสดิการที่พักอาศัยพนักงาน (ส่วนขยาย)
บริษัท ปรีษฐ์ เจริญพาน ไทร์ (ประเทศไทย) จำกัด ระหว่างเดือนเมษายน-มิถุนายน 2567

มาตรการป้องกันและแก้ไขผลกระทบสิ่งแวดล้อม	สถานที่ดำเนินการ	ผลการปฏิบัติตามมาตรการฯ	ปัญหา อุปสรรค ที่ไม่สามารถ ปฏิบัติตามมาตรการ และแนวทางแก้ไข	หลักฐานและ เอกสารอ้างอิง
<ul style="list-style-type: none"> โรค COVID-19 (ต่อ) <p>4. หากมีผู้พักอาศัยติด COVID-19 ในอาคาร ให้ประสานกับโรงพยาบาลในพื้นที่ เพื่อนำผู้ป่วยส่งต่อ ห้ามให้บุคคลภายนอกเข้าออกห้องพักดังกล่าว ติดต่อให้มีการฉีดยาฆ่าเชื้อในห้องดังกล่าว รวมถึงบริเวณส่วนกลางทั้งหมด ไม่ว่าจะเป็นโถงทางเดิน ลิฟท์ และใช้น้ำยาฆ่าเชื้อเช็ดทำความสะอาดมือจับ ลูกบิด ปุ่มกดต่างๆ ให้ทั่วทุกบริเวณ</p>	-	- โครงการจะดำเนินการประสานงานกับสาธารณสุข หรือโรงพยาบาลในท้องถิ่น หากพบว่าผู้พักอาศัยมีไข้สูง หรือมีอาการต้องสงสัยของโรค COVID-19 เพื่อนำบุคคลดังกล่าวไปตรวจคัดกรองโรคระหว่างที่รอผลตรวจ ให้ผู้พักอาศัยดังกล่าวกักตัวอยู่ในห้องเป็นระยะเวลาอย่างน้อย 14 วัน หรือนำส่งสถานพยาบาล	-	-

ตารางที่ 2.2-1 (ต่อ) ผลการปฏิบัติตามมาตรการป้องกันและแก้ไขผลกระทบสิ่งแวดล้อม (ระยะดำเนินการ) โครงการอาคารสวัสดิการที่พักอาศัยพนักงาน (ส่วนขยาย)
บริษัท ปรีษฐ์ เจริญพาน ไทร์ (ประเทศไทย) จำกัด ระหว่างเดือนเมษายน-มิถุนายน 2567

มาตรการป้องกันและแก้ไขผลกระทบสิ่งแวดล้อม	สถานที่ดำเนินการ	ผลการปฏิบัติตามมาตรการฯ	ปัญหา อุปสรรค ที่ไม่สามารถ ปฏิบัติตามมาตรการ และแนวทางแก้ไข	หลักฐานและ เอกสารอ้างอิง
<ul style="list-style-type: none"> โรคที่เกิดจากสัตว์เป็นนำโรค 				
1. จัดให้มีการทำลายแหล่งเพาะพันธุ์สัตว์พาหะนำโรค เช่น การกำจัดลูกน้ำยุงลาย การฉีดพ่นยากำจัดยุง เป็นต้น ภายในพื้นที่โครงการ	-	- โครงการมีหน่วยงานภายนอกเข้ามามีการฉีดพ่นยากันยุงให้กับทางโครงการเป็นประจำ เมื่อถึงระยะเวลาที่กำหนด	-	-
2. ทำความสะอาดท่อน้ำทิ้งไม่ให้มีสิ่งตกค้างหรืออุดตัน	-	- โครงการมีการทำความสะอาดรางระบายน้ำของโครงการอยู่เสมอ เพื่อป้องกันการเพาะพันธุ์ของยุงลายซึ่งเป็นพาหะนำโรคไข้เลือดออก	-	-
3. ใช้ตะแกรงครอบตามรูท่อระบายน้ำทิ้งทั้งภายในและภายนอกอาคาร	-	- โครงการจัดให้มีตะแกรงครอบรูระบายน้ำทิ้งของโครงการเพื่อป้องกันไม่ให้มีสิ่งตกค้างหรืออุดตันภายในท่อระบายน้ำ	-	- รูปที่ 22 ตะแกรงครอบบรีเวณรูระบายน้ำ
4. ดำเนินการตามมาตรการป้องกันและแก้ไขผลกระทบสิ่งแวดล้อมด้านคุณค่าการใช้ประโยชน์ ได้แก่ การจัดการมูลฝอยและสิ่งปฏิกูลอย่างเคร่งครัด	-	- โครงการจัดให้มีระบบการจัดการด้านสุขาภิบาลภายในโครงการ ได้แก่ ระบบระบายน้ำ และระบบการจัดการมูลฝอยอย่างเคร่งครัด เพื่อป้องกันการเกิดโรคต่างๆ	-	-

ตารางที่ 2.2-1 (ต่อ) ผลการปฏิบัติตามมาตรการป้องกันและแก้ไขผลกระทบสิ่งแวดล้อม (ระยะดำเนินการ) โครงการอาคารสวัสดิการที่พักอาศัยพนักงาน (ส่วนขยาย)
บริษัท ปรีษฐ์ เจริญพาน ไทร์ (ประเทศไทย) จำกัด ระหว่างเดือนเมษายน-มิถุนายน 2567

มาตรการป้องกันและแก้ไขผลกระทบสิ่งแวดล้อม	สถานที่ดำเนินการ	ผลการปฏิบัติตามมาตรการฯ	ปัญหา อุปสรรค ที่ไม่สามารถ ปฏิบัติตามมาตรการ และแนวทางแก้ไข	หลักฐานและ เอกสารอ้างอิง
<ul style="list-style-type: none"> โรคอุจจาระร่วง 				
1. รณรงค์ให้รับประทานอาหารที่สะอาดปรุงสุกใหม่ๆ และล้างมือก่อนรับประทานอาหารด้วยการเขียนป้ายคำขวัญติดป้ายชื่อเชื้อโรคที่ทำให้เกิดโรค	-	- โครงการมีการรณรงค์ให้รับประทานอาหารที่สะอาดปรุงสุกใหม่ๆ และล้างมือก่อนรับประทานอาหาร เพื่อลดสาเหตุที่อาจก่อให้เกิดผลกระทบต่อสุขภาพ ทั้งนี้โครงการอยู่ระหว่างจัดทำป้ายคำขวัญป้องกันเชื้อโรค ซึ่งคาดว่าจะดำเนินการให้แล้วเสร็จในช่วงปี 2568	-	-
2. ดูแลความสะอาดของภาชนะที่ใส่อาหารหรือน้ำดื่มเป็นต้น	-	- โครงการจัดให้มีการดูแลความสะอาดของภาชนะที่ใส่อาหารและน้ำดื่มอยู่เสมอ เพื่อลดการสะสมของเชื้อโรค	-	-
<ul style="list-style-type: none"> โรคไข้เลือดออก 				
1. ดูแลไม่ให้มีแหล่งน้ำท่วมขัง ทั้งในบริเวณพื้นที่ก่อสร้างและบ้านพักคนงาน เพื่อป้องกันการเกิดแหล่งเพาะพันธุ์ยุง	-	- โครงการจัดให้มีรางระบายน้ำในบริเวณพื้นที่โครงการและทำความสะอาดรางระบายน้ำเป็นประจำ เพื่อป้องกันการเกิดน้ำท่วมขัง ซึ่งเป็นแหล่งเพาะพันธุ์ยุง	-	- รูปที่ 8 รางระบายน้ำของโครงการ
2. จัดให้มีถังรองรับมูลฝอยที่สามารถรองรับมูลฝอยได้อย่างเพียงพอ และดูแลความสะอาดไม่ให้มีมูลฝอยล้นถัง เพื่อป้องกันสัตว์พาหะนำโรค เช่น แมลงวัน หนู หรือแมลงสาบรบกวน	-	- โครงการจัดให้มีถังรองรับขยะมูลฝอยภายในบริเวณพื้นที่โครงการ และมีการรณรงค์ให้ผู้พักอาศัย และพนักงานทำการคัดแยกประเภทขยะ ก่อนรวบรวมให้หน่วยงานที่เกี่ยวข้องมารับไปกำจัด	-	- รูปที่ 9 ถังขยะมูลฝอยภายในโครงการ

ตารางที่ 2.2-1 (ต่อ) ผลการปฏิบัติตามมาตรการป้องกันและแก้ไขผลกระทบสิ่งแวดล้อม (ระยะดำเนินการ) โครงการอาคารสวัสดิการที่พักอาศัยพนักงาน (ส่วนขยาย)
บริษัท ปรีษฐ์ เจริญชน ไทร์ (ประเทศไทย) จำกัด ระหว่างเดือนเมษายน-มิถุนายน 2567

มาตรการป้องกันและแก้ไขผลกระทบสิ่งแวดล้อม	สถานที่ดำเนินการ	ผลการปฏิบัติตามมาตรการฯ	ปัญหา อุปสรรค ที่ไม่สามารถ ปฏิบัติตามมาตรการ และแนวทางแก้ไข	หลักฐานและ เอกสารอ้างอิง
<ul style="list-style-type: none"> โรคพิษสุนัขบ้า 				
1. ไม่อนุญาตให้คนงานเลี้ยงสัตว์ภายในพื้นที่ก่อสร้างและบ้านพักคนงาน	-	- โครงการไม่อนุญาตให้คนงานนำสัตว์เลี้ยงเข้ามาเลี้ยงในบริเวณโครงการ	-	-
2. ห้ามมิให้คนงานหรือเจ้าหน้าที่อื่นๆ ล่านกหรือสัตว์ที่อยู่ตามธรรมชาติ หรือใช้เครื่องมือจับสัตว์ที่ผิดกฎหมายมารับประทาน	-	- โครงการห้ามมิให้คนงานหรือเจ้าหน้าที่อื่นๆ ล่านกหรือสัตว์ที่อยู่ตามธรรมชาติ หรือใช้เครื่องมือจับสัตว์ที่ผิดกฎหมายมารับประทานอย่างเคร่งครัด	-	-
<ul style="list-style-type: none"> อุบัติเหตุ 				
การสัญจร - ดำเนินการตามมาตรการป้องกันและแก้ไขผลกระทบสิ่งแวดล้อมด้านคุณค่าการใช้ประโยชน์ ได้แก่ การคมนาคมอย่างเคร่งครัด	-	- โครงการมีการประชาสัมพันธ์ให้แก่ผู้พักอาศัยในโครงการในด้านการจราจร เพื่อลดปัญหาการจราจรและให้ผู้พักอาศัยปฏิบัติตามข้อกำหนดด้านการจราจรอย่างเคร่งครัด	-	-

ตารางที่ 2.2-1 (ต่อ) ผลการปฏิบัติตามมาตรการป้องกันและแก้ไขผลกระทบสิ่งแวดล้อม (ระยะดำเนินการ) โครงการอาคารสวัสดิการที่พักอาศัยพนักงาน (ส่วนขยาย)
บริษัท ปรีษฐ์ เจริญชน ไทร์ (ประเทศไทย) จำกัด ระหว่างเดือนเมษายน-มิถุนายน 2567

มาตรการป้องกันและแก้ไขผลกระทบสิ่งแวดล้อม	สถานที่ดำเนินการ	ผลการปฏิบัติตามมาตรการฯ	ปัญหา อุปสรรค ที่ไม่สามารถ ปฏิบัติตามมาตรการ และแนวทางแก้ไข	หลักฐานและ เอกสารอ้างอิง
การพลัดตก หกล้ม - จัดให้มีพนักงานคอยดูแลความสะอาดและความเป็นระเบียบเรียบร้อย บริเวณทางเดินภายในอาคาร และบันไดแต่ละแห่งไม่ให้พื้นทางเดินเปียกน้ำ หรือมีการวางสิ่งของกีดขวางอันจะก่อให้เกิดอุบัติเหตุ	-	- โครงการจัดให้มีพนักงานดูแลความสะอาดและความเรียบร้อยภายในอาคาร เพื่อความเป็นระเบียบเรียบร้อยภายในอาคาร	-	- รูปที่ 13 บริเวณภายในอาคาร - รูปที่ 23 บันไดหนีไฟ - รูปที่ 24 พนักงานทำความสะอาดบริเวณภายในอาคาร
อุบัติเหตุจากการเกิดเพลิงไหม้ - ดำเนินการตามมาตรการป้องกันและแก้ไขผลกระทบสิ่งแวดล้อมด้านคุณค่าการใช้ประโยชน์ ได้แก่ ความปลอดภัยและการป้องกันอัคคีภัยอย่างเคร่งครัด	-	- โครงการจัดให้มีระบบป้องกัน และระงับอัคคีภัย พร้อมทั้งวิธีการใช้งานติดตั้งไว้บริเวณภายในโครงการ กำหนดจุดรวมพลไว้บริเวณด้านหน้าของโครงการ และมีการตรวจสอบระบบป้องกันและระงับอัคคีภัยเพื่อให้สามารถใช้งานได้ดียิ่งขึ้น	-	- รูปที่ 16 ระบบป้องกันและระงับอัคคีภัย - รูปที่ 17 วิธีการใช้อุปกรณ์ดับเพลิง

ตารางที่ 2.2-1 (ต่อ) ผลการปฏิบัติตามมาตรการป้องกันและแก้ไขผลกระทบสิ่งแวดล้อม (ระยะดำเนินการ) โครงการอาคารสวัสดิการที่พักอาศัยพนักงาน (ส่วนขยาย)
บริษัท ปรีษฐ์ เจริญพาน ไทร์ (ประเทศไทย) จำกัด ระหว่างเดือนเมษายน-มิถุนายน 2567

มาตรการป้องกันและแก้ไขผลกระทบสิ่งแวดล้อม	สถานที่ดำเนินการ	ผลการปฏิบัติตามมาตรการฯ	ปัญหา อุปสรรค ที่ไม่สามารถ ปฏิบัติตามมาตรการ และแนวทางแก้ไข	หลักฐานและ เอกสารอ้างอิง
2. ด้านสุขภาพจิต ได้แก่ ความเครียด ความวิตกกังวล เป็นต้น 1. จัดให้มีพื้นที่สีเขียวภายในโครงการ เพื่อเป็นที่พักผ่อนหย่อนใจ ทำให้เกิดความผ่อนคลาย 2. ดูแลสภาพพื้นที่สีเขียวของโครงการให้สวยงามและมีความสมบูรณ์อยู่ตลอดเวลา	- พื้นที่โครงการ	- โครงการจัดให้มีพื้นที่สีเขียว เพื่อเป็นที่พักผ่อนหย่อนใจ และทำให้เกิดความผ่อนคลายแก่ผู้พักอาศัยในโครงการ รวมทั้งจัดให้มีเจ้าหน้าที่ดูแลพื้นที่สีเขียวของโครงการ เพื่อดูแลสภาพพื้นที่สีเขียวของโครงการให้มีสวยงามอยู่เสมอ หากพบว่า มีความเหี่ยวเฉาหรือตาย จะทำการปลูกซ่อมแซมเพิ่มเติมทันที	-	- รูปที่ 2 พื้นที่สีเขียว - รูปที่ 3 เจ้าหน้าที่ดูแลพื้นที่สีเขียวของโครงการ

ตารางที่ 2.2-1 (ต่อ) ผลการปฏิบัติตามมาตรการป้องกันและแก้ไขผลกระทบสิ่งแวดล้อม (ระยะดำเนินการ) โครงการอาคารสวัสดิการที่พักอาศัยพนักงาน (ส่วนขยาย)
บริษัท ปรีษฐ์ เจริญชน ไทร์ (ประเทศไทย) จำกัด ระหว่างเดือนเมษายน-มิถุนายน 2567

มาตรการป้องกันและแก้ไขผลกระทบสิ่งแวดล้อม	สถานที่ดำเนินการ	ผลการปฏิบัติตามมาตรการฯ	ปัญหา อุปสรรค ที่ไม่สามารถ ปฏิบัติตามมาตรการ และแนวทางแก้ไข	หลักฐานและ เอกสารอ้างอิง
4.4 สุนทรียภาพและทัศนียภาพ 1. การบดบังแสงแดด 1. ใช้ไม้ยืนต้นที่ปลูกข้างๆ อาคาร เพื่อช่วยบดบังแสงแดด ซึ่งเป็นพรรณไม้ยืนต้นขนาดใหญ่	- พื้นที่โครงการ	- โครงการมีการปลูกต้นไม้ยืนต้นบริเวณพื้นที่โครงการ ซึ่ง สามารถช่วยบดบังแสงแดดให้กับบริเวณอาคารได้ ทั้งนี้จะ ไม่มีการบดบังแสงแดดจากอาคารต่อพื้นที่ข้างเคียงที่อยู่ ติดโครงการ ซึ่งส่วนใหญ่เป็นพื้นที่ว่างเปล่ารอการพัฒนา ของนิคมฯ	-	- รูปที่ 2 พื้นที่ สีเขียว
2. ดูแลสภาพพื้นที่สีเขียวของโครงการให้สวยงาม และ มีความสมบูรณ์อยู่ตลอดเวลา	- พื้นที่โครงการ	- โครงการจัดให้เจ้าหน้าที่ดูแลพื้นที่สีเขียวของโครงการ เพื่อดูแลสภาพพื้นที่สีเขียวของโครงการให้มีความสวยงามอยู่ เสมอ หากพบว่า มีความเสียหายหรือตาย จะทำการปลูก ซ่อมแซมเพิ่มเติมทันที	-	- รูปที่ 3 เจ้าหน้าที่ ดูแลพื้นที่สีเขียว ของโครงการ
3. การใช้กระจกชนิดที่สามารถลดความร้อนได้โดยใช้กระจก ชนิดตัดแสงสีเขียวย ซึ่งช่วยป้องกันแสงแดดและป้องกัน ความร้อนให้กับอาคาร	- พื้นที่โครงการ	- โครงการมีการใช้กระจกในห้องพักต่างๆ เพื่อเป็นการรับ แสงจากธรรมชาติ และเลือกใช้กระจกตัดแสงคุณสมบัติ ในการดูดซับพลังงานความร้อนต่ำและมีการสะท้อนแสง น้อย เพื่อลดความร้อนที่จะเข้ามาในตัวอาคาร	-	- รูปที่ 11 กระจก ตัดแสง

ตารางที่ 2.2-1 (ต่อ) ผลการปฏิบัติตามมาตรการป้องกันและแก้ไขผลกระทบสิ่งแวดล้อม (ระยะดำเนินการ) โครงการอาคารสวัสดิการที่พักอาศัยพนักงาน (ส่วนขยาย)
บริษัท ปรีษฐ์ เจริญพาน ไทร์ (ประเทศไทย) จำกัด ระหว่างเดือนเมษายน-มิถุนายน 2567

มาตรการป้องกันและแก้ไขผลกระทบสิ่งแวดล้อม	สถานที่ดำเนินการ	ผลการปฏิบัติตามมาตรการฯ	ปัญหา อุปสรรค ที่ไม่สามารถ ปฏิบัติตามมาตรการ และแนวทางแก้ไข	หลักฐานและ เอกสารอ้างอิง
2. การบดบังทิศทางลม 1. ขั้นตอนของการออกแบบโครงการได้ออกแบบรูปทรงอาคารความสูงระยะถอยร่นและวัสดุที่ใช้โดยคำนึงถึงการประหยัดพลังงานและลดแรงต้านทางลม ซึ่งเป็นมาตรการลดผลกระทบที่สำคัญ	- พื้นที่โครงการ	- โครงการได้มีการออกแบบโครงการได้ออกแบบรูปทรงอาคารความสูงระยะถอยร่นและวัสดุที่ใช้โดยคำนึงถึงการประหยัดพลังงานและลดแรงต้านทางลม ซึ่งเป็นมาตรการลดผลกระทบที่สำคัญ	-	-
2. กำหนดมาตรการชดเชยความเสียหายเบื้องต้นต่อบุคคลที่ได้รับ ความเสียหาย หากพิสูจน์ได้ว่าได้รับผลกระทบจากโครงการ โดยโครงการจัดส่งจดหมายไปยังเจ้าของอาคารที่คาดว่าจะได้รับผลกระทบ เพื่อให้รับทราบว่ามีปัญหาให้ดำเนินการแจ้งกับโครงการ โดยกำหนดระยะเวลาให้แจ้งผลกระทบดังกล่าวกับโครงการตั้งแต่เริ่มก่อสร้างจนถึงภายใน 1 ปี แรก หลังเปิดดำเนินการ ในกรณีที่ทั้ง 2 ฝ่าย ไม่สามารถตกลงกันได้ จะให้คณะกรรมการแก้ไข	- พื้นที่โครงการ	- โครงการอยู่ระหว่างการกำหนดมาตรการชดเชยความเสียหายเบื้องต้นต่อบุคคลที่ได้รับ ความเสียหาย หากพิสูจน์ได้ว่าได้รับผลกระทบจากโครงการ โดยโครงการจัดส่งจดหมายไปยังเจ้าของอาคารที่คาดว่าจะได้รับผลกระทบ เพื่อให้รับทราบว่ามีปัญหาให้ดำเนินการแจ้งกับโครงการ	-	-

รูปการปฏิบัติตามมาตรการป้องกันและแก้ไขผลกระทบสิ่งแวดล้อม รายละเอียดดังนี้

ทรัพยากรสิ่งแวดล้อมทางกายภาพ



รูปที่ 1 อาคารโหนดอ่อน



รูปที่ 2 พื้นที่สีเขียว

รูปการปฏิบัติตามมาตรการป้องกันและแก้ไขผลกระทบสิ่งแวดล้อม รายละเอียดดังนี้ (ต่อ)

ทรัพยากรสิ่งแวดล้อมทางกายภาพ (ต่อ)



รูปที่ 3 เจ้าหน้าที่ดูแลพื้นที่สีเขียวของโครงการ



รูปที่ 4 เจ้าหน้าที่อำนวยความสะดวกบริเวณทางเข้า-ออกโครงการ

รูปการปฏิบัติตามมาตรการป้องกันและแก้ไขผลกระทบสิ่งแวดล้อม รายละเอียดดังนี้ (ต่อ)

ทรัพยากรสิ่งแวดล้อมทางกายภาพ (ต่อ)



รูปที่ 5 ระบบบำบัดน้ำเสียสำเร็จรูป

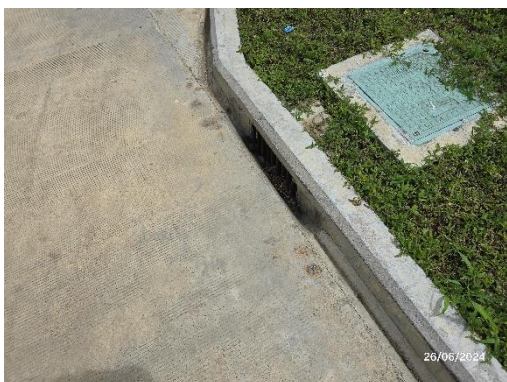
คุณค่าการใช้ประโยชน์ของมนุษย์



รูปที่ 6 ถังสำรองน้ำใช้



รูปที่ 7 การสูบน้ำจากถังบำบัดน้ำเสีย



รูปที่ 8 รางระบายน้ำของโครงการ

รูปการปฏิบัติตามมาตรการป้องกันและแก้ไขผลกระทบสิ่งแวดล้อม รายละเอียดดังนี้ (ต่อ)

คุณค่าการใช้ประโยชน์ของมนุษย์ (ต่อ)



รูปที่ 9 ถึงขยะมูลฝอยภายในโครงการ



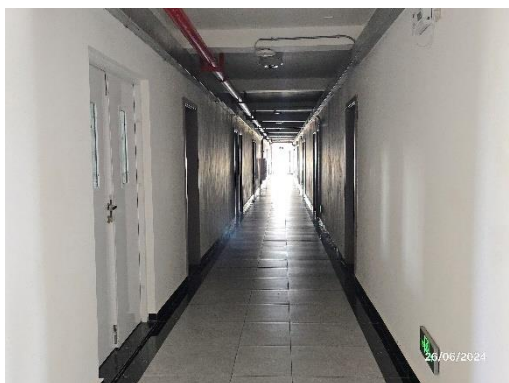
รูปที่ 10 ที่พักขยะมูลฝอยรวมของโครงการ (ชั่วคราว)



รูปที่ 11 กระจกตัดแสง



รูปที่ 12 บริเวณห้องพักอาศัย



รูปที่ 13 บริเวณภายในอาคาร

รูปการปฏิบัติตามมาตรการป้องกันและแก้ไขผลกระทบสิ่งแวดล้อม รายละเอียดดังนี้ (ต่อ)

คุณค่าการใช้ประโยชน์ของมนุษย์ (ต่อ)



รูปที่ 14 เครื่องใช้ไฟฟ้าที่มีฉลากประหยัดไฟเบอร์ 5



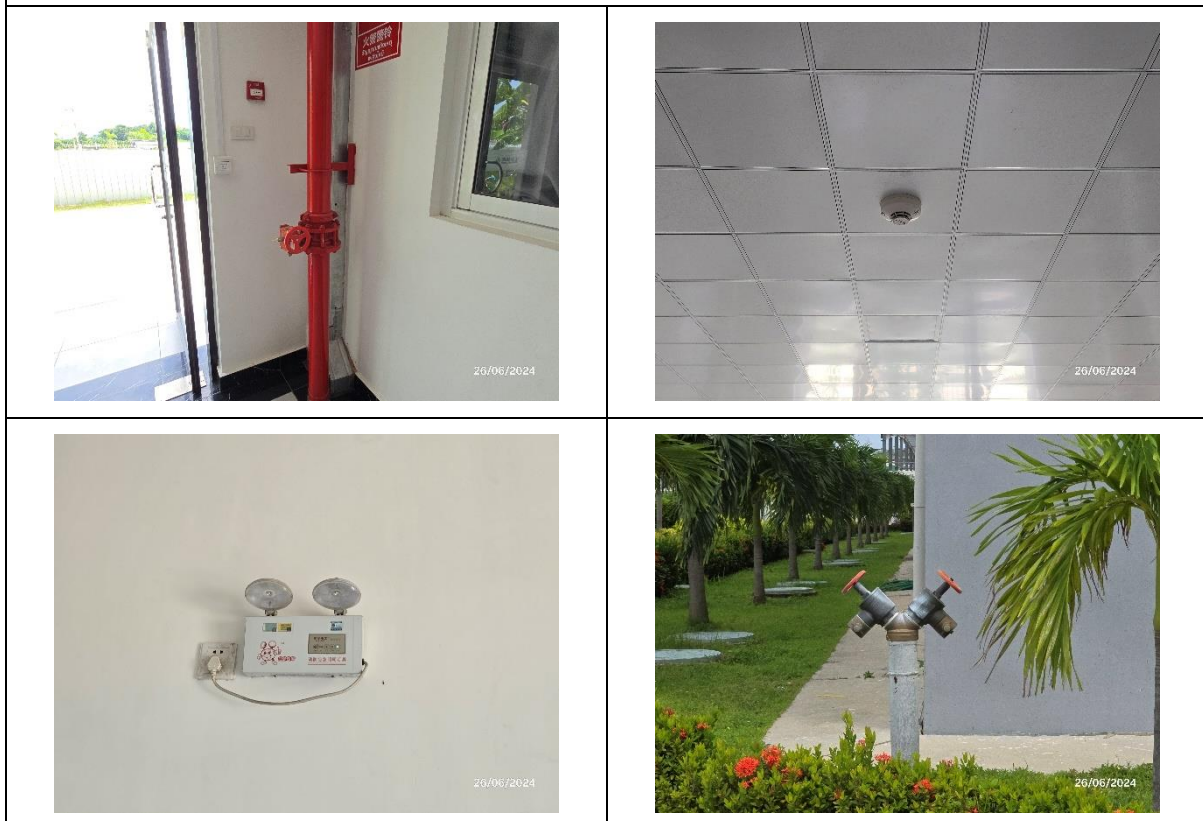
รูปที่ 15 หลอดไฟ LED



รูปที่ 16 ระบบป้องกัน และระงับอัคคีภัย

รูปการปฏิบัติตามมาตรการป้องกันและแก้ไขผลกระทบสิ่งแวดล้อม รายละเอียดดังนี้ (ต่อ)

คุณค่าการใช้ประโยชน์ของมนุษย์ (ต่อ)



รูปที่ 16 ระบบป้องกัน และระงับอัคคีภัย (ต่อ)



รูปที่ 17 วิธีการใช้งานอุปกรณ์ดับเพลิง

รูปการปฏิบัติตามมาตรการป้องกันและแก้ไขผลกระทบสิ่งแวดล้อม รายละเอียดดังนี้ (ต่อ)

คุณค่าการใช้ประโยชน์ของมนุษย์ (ต่อ)



รูปที่ 18 การล้างเครื่องปรับอากาศ



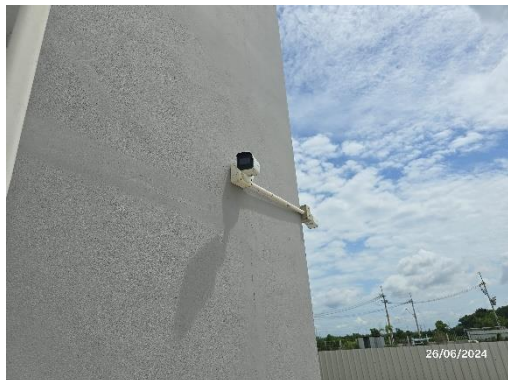
รูปที่ 19 ลานจอดรถ



รูปที่ 20 กล้องวงจรปิด (CCTV)

รูปการปฏิบัติตามมาตรการป้องกันและแก้ไขผลกระทบสิ่งแวดล้อม รายละเอียดดังนี้ (ต่อ)

คุณค่าต่อคุณภาพชีวิต



รูปที่ 20 กล้องวงจรปิด (CCTV) (ต่อ)



รูปที่ 21 เจลแอลกอฮอล์



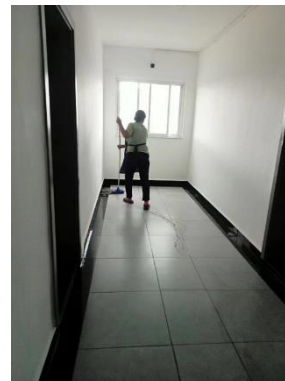
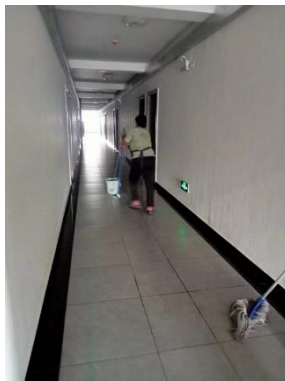
รูปที่ 22 ตะแกรงครอบบริเวณระบายน้ำ

รูปการปฏิบัติตามมาตรการป้องกันและแก้ไขผลกระทบสิ่งแวดล้อม รายละเอียดดังนี้ (ต่อ)

คุณค่าต่อคุณภาพชีวิต (ต่อ)



รูปที่ 23 บันไดหนีไฟ



รูปที่ 24 พนักงานทำความสะอาดบริเวณภายในอาคาร