

สรุปมาตรการป้องกันและ แก้ไขผลกระทบสิ่งแวดล้อม มาตรการติดตามตรวจสอบ คุณภาพสิ่งแวดล้อม และข้อเสนอแนะ

- 3.1 สรุปมาตรการป้องกันและแก้ไขผลกระทบสิ่งแวดล้อม
- 3.2 สรุปผลการติดตามตรวจสอบคุณภาพสิ่งแวดล้อม
 - 3.2.1 คุณภาพอากาศ
 - 3.2.2 ระดับเสียง
 - 3.2.3 ค่าความสั่นสะเทือน
 - 3.2.4 คุณภาพน้ำ
- 3.3 ข้อเสนอแนะ

จัดทำโดย

บริษัท ไมน์ เอ็นจิเนียริง คอนซัลแตนท์ จำกัด

โครงการเหมืองแร่เฟลด์สปาร์

ประทานบัตรที่ 21067/15823

บริษัท ปฐมวิวัฒนาการแร่ จำกัด

ตำบลบ้านปึง อำเภอบ้านคา จังหวัดราชบุรี

บทที่ 3

สรุปมาตรการป้องกันและแก้ไขผลกระทบสิ่งแวดล้อม มาตรการติดตามตรวจสอบคุณภาพสิ่งแวดล้อม และข้อเสนอแนะ

3.1 สรุปมาตรการป้องกันและแก้ไขผลกระทบสิ่งแวดล้อม

สรุปผลตรวจสอบการปฏิบัติตามมาตรการป้องกันและแก้ไขผลกระทบสิ่งแวดล้อม โครงการเหมืองแร่เฟลด์สปาร์ ประทานบัตรที่ 21067/15823 ของบริษัท ปทุมวัฒนาพาณิชย์การแร่ จำกัด ตั้งอยู่ที่ ตำบลบ้านบึง อำเภอบ้านคา จังหวัดราชบุรี ตามหนังสือที่ ออก 0504/1375 ลงวันที่ 26 มีนาคม 2564 พร้อมทั้งการออกสำรวจพื้นที่และศึกษาข้อมูลที่ได้ตามสภาพความเป็นจริง สรุปประเด็นที่สำคัญได้ดังต่อไปนี้

1. ดำเนินการทำเหมืองตามแผนผังการทำเหมืองที่กำหนดไว้
2. ดำเนินกิจกรรมการทำเหมืองเฉพาะในช่วงเวลากลางวันเท่านั้น
3. จัดให้พนักงานของโครงการได้รับการป้องกันอันตรายขณะปฏิบัติงานโดยการสวมใส่อุปกรณ์ป้องกันภัย
4. ปลุกต้นไม้บริเวณพื้นที่เว้นการทำเหมือง และบริเวณโดยรอบโรงแต่งแร่ เพื่อเป็นแนวป้องกันการฟุ้งกระจายของฝุ่นละออง และช่วยบดบังทัศนียภาพจากทางสาธารณะที่อยู่ใกล้เคียง
5. ฉีดพรมน้ำบริเวณหน้าเหมือง เส้นทางลำเลียงแร่ภายในพื้นที่โครงการ เส้นทางขนส่งแร่บริเวณทางเข้า-ออก จากโครงการที่เชื่อมจากทางหลวงหมายเลข 3313 วันละ 3-4 ครั้ง หรือตามความเหมาะสมกับสภาพภูมิอากาศ
6. ในด้านความปลอดภัยได้จัดทำป้ายสัญญาณเตือน ระวางมีรถบรรทุกเข้า-ออก และสัญญาณไฟกระพริบ บริเวณริมเส้นทางขนส่งแร่ บริเวณก่อนถึงจุดเชื่อมต่อระหว่างถนน และบริเวณริมทางหลวงหมายเลข 3313 ก่อนเลี้ยวเข้า-ออก จากพื้นที่โครงการ เพื่อป้องกันและลดอุบัติเหตุที่อาจเกิดขึ้นแก่ราษฎร ในชุมชนและผู้สัญจรไป-มา
7. โรงแต่งแร่ของโครงการมีระบบป้องกันและกำจัดฝุ่นที่มีประสิทธิภาพ โดยการจัดทำเป็นระบบปิด มีการติดตั้งวัสดุปิดคลุมบริเวณยังรับแร่ เครื่องบดย่อยแร่ ทุกขั้นตอน ตะแกรงสั่นคัดขนาด และสายพานลำเลียงแร่ พร้อมทั้งติดตั้งระบบสเปรย์น้ำบริเวณจุดกำเนิดฝุ่นทุกจุด เพื่อป้องกันการฟุ้งกระจายของฝุ่น

3.2 สรุปผลการติดตามตรวจสอบคุณภาพสิ่งแวดล้อม

สรุปผลการติดตามตรวจสอบคุณภาพสิ่งแวดล้อม โครงการเหมืองแร่เฟลด์สปาร์ ประทานบัตรที่ 21067/15823 ของบริษัท ปทุมวัฒนาพาณิชย์การแร่ จำกัด ตั้งอยู่ที่ ตำบลบ้านบึง อำเภอบ้านคา จังหวัดราชบุรี ตามหนังสือที่ ออก 0504/1375 ลงวันที่ 26 มีนาคม 2564 สรุปได้ดังต่อไปนี้

3.2.1 คุณภาพอากาศ

1) ปริมาณฝุ่นละอองแขวนลอยรวม (TSP)

จากข้อมูลผลการตรวจวัดคุณภาพอากาศในรูปปริมาณฝุ่นละอองแขวนลอยรวม (TSP) โครงการเหมืองแร่เฟลด์สปาร์ ประทานบัตรที่ 21067/15823 ของบริษัท ปทุมวัฒน์พาณิชย์การแร่ จำกัด จำนวน 3 สถานี ได้แก่ บ้านร่องเจริญ บ้านโป่งกระทิงล่าง และบ้านห้วยสวนพลู ระหว่างวันที่ 5-8 พฤษภาคม 2564 พบว่า สถานีที่มีผลการตรวจวัดปริมาณฝุ่นละอองแขวนลอยรวม (TSP) สูงสุด คือ บริเวณบ้านร่องเจริญ มีค่าเท่ากับ 0.093 มิลลิกรัมต่อลูกบาศก์เมตร เมื่อนำมาเปรียบเทียบกับค่ามาตรฐาน พบว่า ผลการตรวจวัดมีค่าอยู่ในเกณฑ์มาตรฐานตามประกาศคณะกรรมการสิ่งแวดล้อมแห่งชาติ ฉบับที่ 24 (พ.ศ. 2547) เรื่อง กำหนดมาตรฐานคุณภาพอากาศในบรรยากาศโดยทั่วไป ที่กำหนดปริมาณฝุ่นละอองแขวนลอยรวม (TSP) ไว้ไม่เกิน 0.330 มิลลิกรัมต่อลูกบาศก์เมตร สรุปผลการตรวจวัดดังตารางที่ 3-1 และรูปที่ 3-1

2) ปริมาณฝุ่นละอองขนาดเล็กกว่า 10 ไมครอน (PM-10)

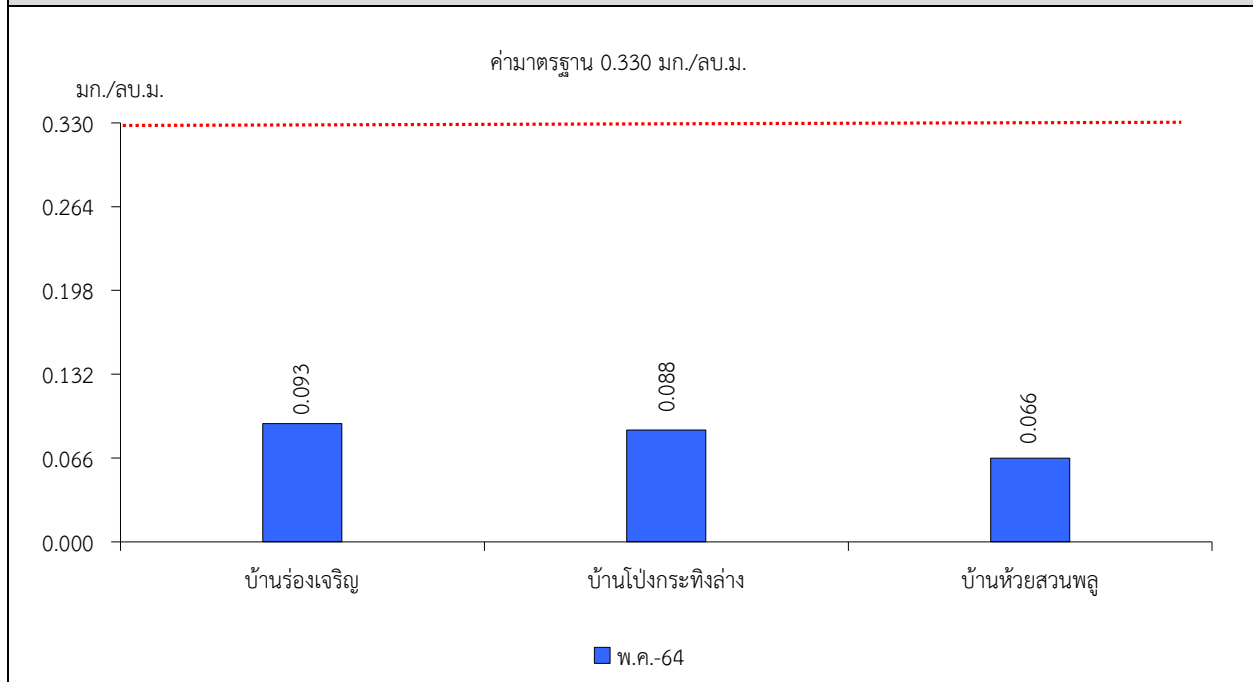
จากข้อมูลผลการตรวจวัดคุณภาพอากาศในรูปปริมาณฝุ่นละอองขนาดเล็กกว่า 10 ไมครอน (PM-10) โครงการเหมืองแร่เฟลด์สปาร์ ประทานบัตรที่ 21067/15823 ของบริษัท ปทุมวัฒน์พาณิชย์การแร่ จำกัด จำนวน 3 สถานี ได้แก่ บ้านร่องเจริญ บ้านโป่งกระทิงล่าง และบ้านห้วยสวนพลู ระหว่างวันที่ 5-8 พฤษภาคม 2564 พบว่า สถานีที่มีผลการตรวจวัดปริมาณฝุ่นละอองขนาดเล็กกว่า 10 ไมครอน (PM-10) สูงสุด คือ บริเวณบ้านร่องเจริญ มีค่าเท่ากับ 0.046 มิลลิกรัมต่อลูกบาศก์เมตร เมื่อนำมาเปรียบเทียบกับค่ามาตรฐาน พบว่า ผลการตรวจวัดมีค่าอยู่ในเกณฑ์มาตรฐานตามประกาศคณะกรรมการสิ่งแวดล้อมแห่งชาติ ฉบับที่ 24 (พ.ศ. 2547) เรื่อง กำหนดมาตรฐานคุณภาพอากาศในบรรยากาศโดยทั่วไป ที่กำหนดปริมาณฝุ่นละอองขนาดเล็กกว่า 10 ไมครอน (PM-10) ไว้ไม่เกิน 0.120 มิลลิกรัมต่อลูกบาศก์เมตร สรุปผลการตรวจวัดดังตารางที่ 3-1 และรูปที่ 3-2

ตารางที่ 3-1 สรุปผลการตรวจวัดคุณภาพอากาศ

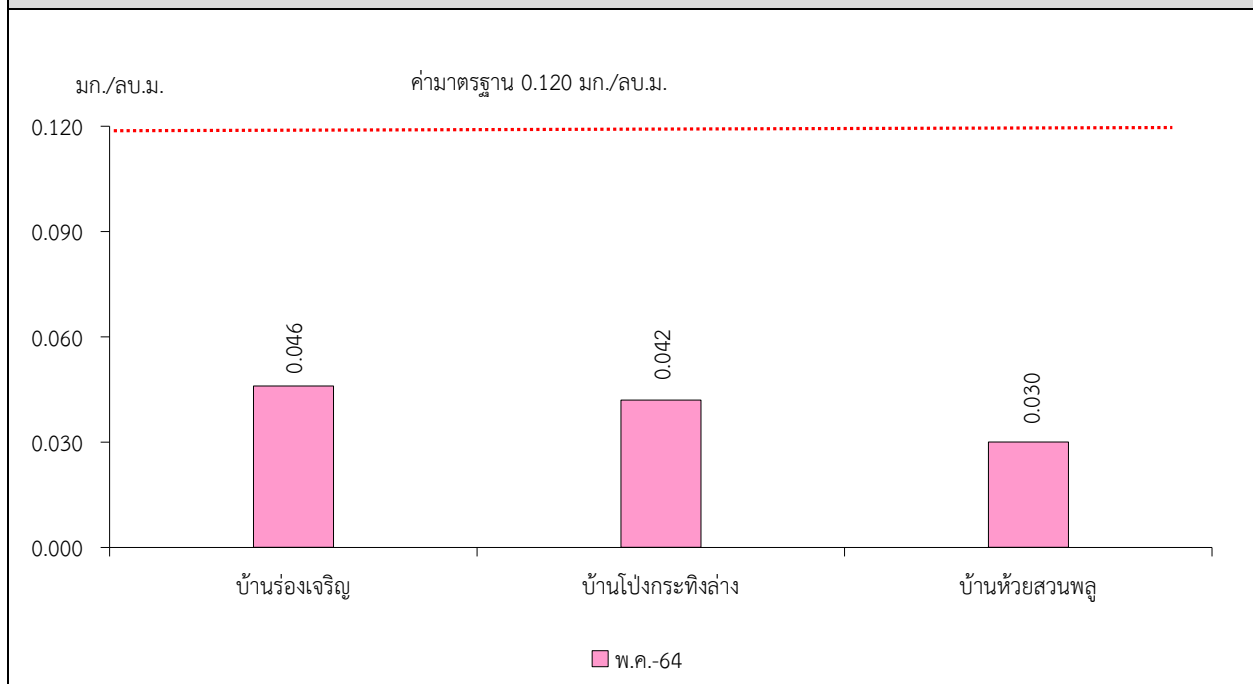
สถานีตรวจวัด	เดือน/ปี ที่ตรวจวัด	ผลการตรวจวัด (มก./ลบ.ม.)	
		TSP	PM-10
บ้านร่องเจริญ	พฤษภาคม 2564	0.093	0.046
บ้านโป่งกระทิงล่าง	พฤษภาคม 2564	0.088	0.042
บ้านห้วยสวนพลู	พฤษภาคม 2564	0.066	0.030
ค่ามาตรฐาน ¹⁾		0.330	0.120

หมายเหตุ : ¹⁾ ประกาศคณะกรรมการสิ่งแวดล้อมแห่งชาติ ฉบับที่ 24 พ.ศ. 2547 เรื่อง กำหนดมาตรฐานคุณภาพอากาศในบรรยากาศโดยทั่วไป

รูปที่ 3-1 กราฟแสดงผลการตรวจวัดคุณภาพอากาศในรูปปริมาณฝุ่นละอองแขวนลอยรวม (TSP) เปรียบเทียบกับค่ามาตรฐาน



รูปที่ 3-2 กราฟแสดงผลการตรวจวัดคุณภาพอากาศในรูปปริมาณฝุ่นละอองขนาดเล็กกว่า 10 ไมครอน (PM-10) เปรียบเทียบกับค่ามาตรฐาน



3.2.2 ระดับเสียง

1) ระดับเสียงเฉลี่ย 24 ชั่วโมง (Leq 24 hrs.)

จากข้อมูลผลการตรวจวัดระดับเสียงเฉลี่ย 24 ชั่วโมง (Leq 24 hrs.) โครงการเหมืองแร่เฟลด์สปาร์ ประทานบัตรที่ 21067/15823 ของบริษัท ปทุมวัฒน์พาณิชย์การแร่ จำกัด จำนวน 3 สถานี ได้แก่ บ้านร่องเจริญ บ้านโป่งกระทิงล่าง และบ้านห้วยสวนพลู ระหว่างวันที่ 5-8 พฤษภาคม 2564 พบว่า สถานีที่มีผลการตรวจวัดระดับเสียงเฉลี่ย 24 ชั่วโมง (Leq 24 hrs.) สูงสุด คือ บริเวณบ้านโป่งกระทิงล่าง มีค่าเท่ากับ 60.5 เดซิเบล (เอ) เมื่อนำมาเปรียบเทียบกับค่ามาตรฐาน พบว่า ผลการตรวจวัดมีค่าอยู่ในเกณฑ์มาตรฐานตามประกาศคณะกรรมการสิ่งแวดล้อมแห่งชาติ ฉบับที่ 15 (พ.ศ. 2540) เรื่อง กำหนดมาตรฐานระดับเสียงโดยทั่วไป ที่กำหนดระดับเสียงเฉลี่ย 24 ชั่วโมง (Leq 24 hrs.) ไว้ไม่เกิน 70.0 เดซิเบล (เอ) สรุปผลการตรวจวัดดังตารางที่ 3-2 และรูปที่ 3-3

2) ระดับเสียงสูงสุด (L_{max})

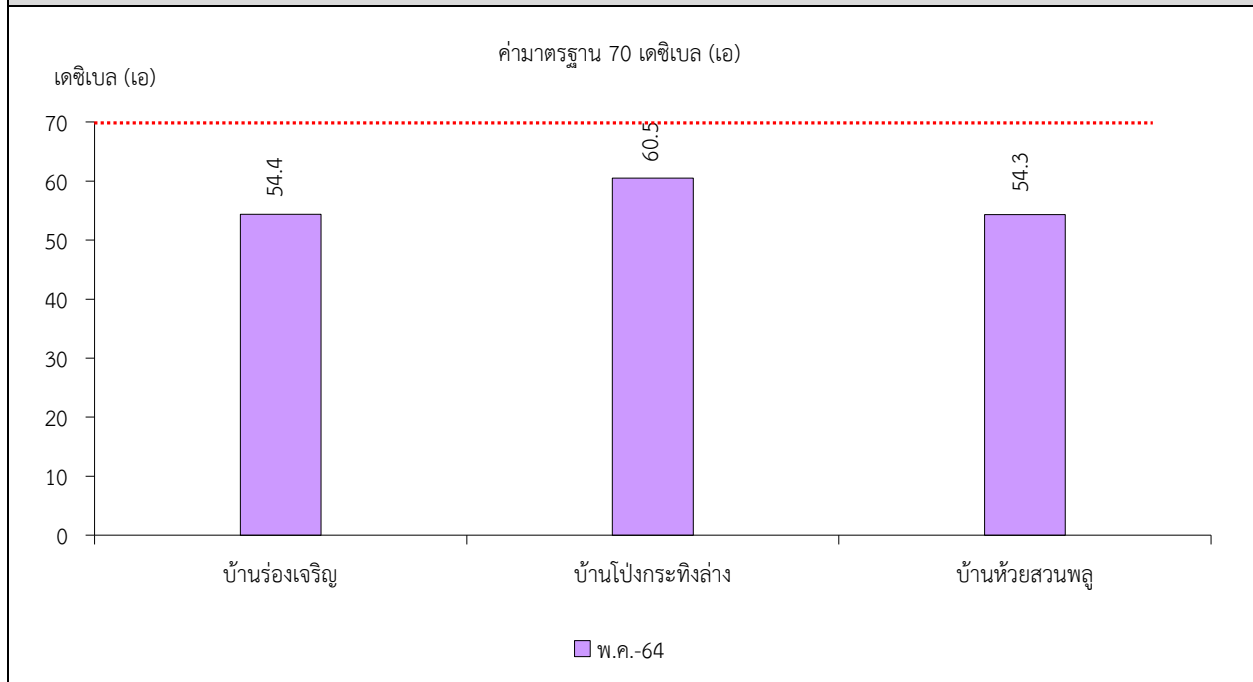
จากข้อมูลผลการตรวจวัดระดับเสียงสูงสุด (L_{max}) โครงการเหมืองแร่เฟลด์สปาร์ ประทานบัตรที่ 21067/15823 ของบริษัท ปทุมวัฒน์พาณิชย์การแร่ จำกัด จำนวน 3 สถานี ได้แก่ บ้านร่องเจริญ บ้านโป่งกระทิงล่าง และบ้านห้วยสวนพลู ระหว่างวันที่ 5-8 พฤษภาคม 2564 พบว่า สถานีที่มีผลการตรวจวัดระดับเสียงสูงสุด (L_{max}) คือ บริเวณบ้านร่องเจริญ มีค่าเท่ากับ 109.9 เดซิเบล (เอ) เมื่อนำมาเปรียบเทียบกับค่ามาตรฐาน พบว่า ผลการตรวจวัดมีค่าอยู่ในเกณฑ์มาตรฐานตามประกาศคณะกรรมการสิ่งแวดล้อมแห่งชาติ ฉบับที่ 15 (พ.ศ. 2540) เรื่อง กำหนดมาตรฐานระดับเสียงโดยทั่วไป ที่กำหนดระดับเสียงสูงสุด (L_{max}) ไว้ไม่เกิน 115.0 เดซิเบล (เอ) สรุปผลการตรวจวัดดังตารางที่ 3-2 และรูปที่ 3-4

ตารางที่ 3-2 สรุปผลการตรวจวัดระดับเสียงโดยทั่วไป

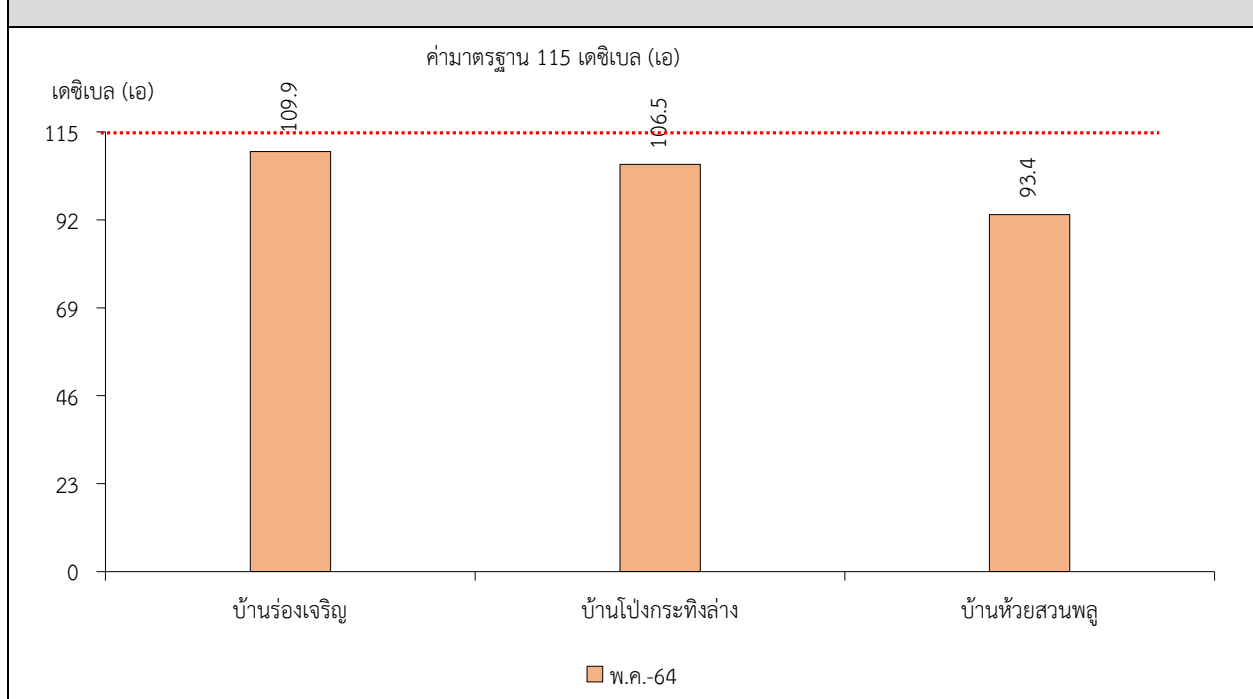
สถานีตรวจวัด	เดือน/ปี ที่ตรวจวัด	ผลการตรวจวัด (เดซิเบล (เอ))	
		ระดับเสียงเฉลี่ย 24 ชั่วโมง (Leq 24 hrs.)	ระดับเสียงสูงสุด (L_{max})
บ้านร่องเจริญ	พฤษภาคม 2564	54.4	109.9
บ้านโป่งกระทิงล่าง	พฤษภาคม 2564	60.5	106.5
บ้านห้วยสวนพลู	พฤษภาคม 2564	54.3	93.4
ค่ามาตรฐาน ¹⁾		70.0	115.0

หมายเหตุ : ¹⁾ ประกาศคณะกรรมการสิ่งแวดล้อมแห่งชาติ ฉบับที่ 15 (พ.ศ. 2540) เรื่อง กำหนดมาตรฐานระดับเสียงโดยทั่วไป

รูปที่ 3-3 กราฟแสดงผลการตรวจวัดระดับเสียงเฉลี่ย 24 ชั่วโมง (Leq 24 hrs.)
เปรียบเทียบกับค่ามาตรฐาน



รูปที่ 3-4 กราฟแสดงผลการตรวจวัดระดับเสียงสูงสุด (L_{max}) เปรียบเทียบกับค่ามาตรฐาน



3.2.3 ค่าความสั่นสะเทือน

จากข้อมูลผลการตรวจวัดค่าความสั่นสะเทือนจากการระเบิดหน้าเหมือง โดยทำการตรวจวัดค่าความสั่นสะเทือน (ความถี่ ความเร็วของอนุภาค และการขจัด) โครงการเหมืองแร่เฟลด์สปาร์ ประทานบัตรที่ 21067/15823 ของบริษัท ปทุมพัฒน์พาณิชย์การแร่ จำกัด จำนวน 2 สถานี ได้แก่ บ้านร่องเจริญหลังที่ใกล้พื้นที่ทางโครงการ ไม่มีการระเบิดหน้าเหมือง เนื่องจากอยู่ในระหว่างการขอใบอนุญาตใช้วัตถุระเบิด (ป.5) สรุปได้ดังตารางที่ 3-3

ตารางที่ 3-3 สรุปผลการตรวจวัดค่าความสั่นสะเทือนขณะระเบิดหน้าเหมือง

สถานีตรวจวัด	วันที่/เวลา	แนวแกน	ความถี่ (เฮิรตซ์)	ความเร็วของ อนุภาค (มม./วินาที)	ค่ามาตรฐาน ¹⁾	ระยะขจัด (มม.)	ค่ามาตรฐาน ¹⁾
St.1	พ.ค. 2564	ไม่มีการระเบิดหน้าเหมือง					
St.2	พ.ค. 2564	ไม่มีการระเบิดหน้าเหมือง					

หมายเหตุ : ¹⁾ ประกาศกระทรวงทรัพยากรธรรมชาติและสิ่งแวดล้อม เรื่อง กำหนดมาตรฐานควบคุมระดับเสียงและความสั่นสะเทือนจากการทำเหมืองหิน ตีพิมพ์ในราชกิจจานุเบกษา เล่ม 122 ตอนที่ 125 ง ลงวันที่ 29 ธันวาคม 2548

St.1 หมายถึง บ้านร่องเจริญหลังที่ใกล้พื้นที่โครงการที่สุดทางด้านทิศเหนือ

St.2 หมายถึง ทางหลวงหมายเลข 3313

3.2.4 คุณภาพน้ำ

1) คุณภาพน้ำผิวดิน

จากข้อมูลผลการติดตามตรวจสอบคุณภาพน้ำผิวดินรอบโครงการเหมืองแร่เฟลด์สปาร์ ประทานบัตรที่ 21067/15823 ของบริษัท ปทุมพัฒน์พาณิชย์การแร่ จำกัด จำนวน 4 สถานี ได้แก่ สระน้ำบ้านห้วยสวนพลู ฝายน้ำล้นห้วยท่าเคยล่าง สระหลวงบ้านร่องเจริญ ห้วยไม่มีชื่อทางด้านทิศตะวันตก เมื่อวันที่ 8 พฤษภาคม 2564 พบว่า ผลการวิเคราะห์มีค่าอยู่ในเกณฑ์มาตรฐานตามประกาศคณะกรรมการสิ่งแวดล้อมแห่งชาติ ฉบับที่ 8 (พ.ศ. 2537) ออกตามความในพระราชบัญญัติส่งเสริมและรักษาคุณภาพสิ่งแวดล้อมแห่งชาติ พ.ศ. 2535 เรื่อง กำหนดมาตรฐานคุณภาพน้ำในแหล่งน้ำผิวดิน ตีพิมพ์ในราชกิจจานุเบกษา เล่ม 111 ตอนที่ 16 ง ลงวันที่ 24 กุมภาพันธ์ 2537 (ประเภทที่ 3) สรุปผลการวิเคราะห์ดังตารางที่ 3-4 และรูปที่ 3-5

2) คุณภาพน้ำใต้ดิน

จากข้อมูลผลการติดตามตรวจสอบคุณภาพน้ำใต้ดินรอบโครงการเหมืองแร่เฟลด์สปาร์ ประทานบัตรที่ 21067/15823 ของบริษัท ปทุมพัฒน์พาณิชย์การแร่ จำกัด จำนวน 1 สถานี ได้แก่ น้ำบาดาลบ้านร่องเจริญ เมื่อวันที่ 8 พฤษภาคม 2564 พบว่า ผลการวิเคราะห์มีค่าอยู่ในเกณฑ์กำหนดที่เหมาะสมตามประกาศกระทรวงทรัพยากรธรรมชาติและสิ่งแวดล้อม เรื่อง กำหนดหลักเกณฑ์และมาตรการในทางวิชาการสำหรับการป้องกันด้านสาธารณสุขและการป้องกันในเรื่องสิ่งแวดล้อมเป็นพิษ พ.ศ. 2551 ตีพิมพ์ในราชกิจจานุเบกษา เล่ม 125 ตอนพิเศษ 85 ง ลงวันที่ 21 พฤษภาคม 2552 สรุปผลการวิเคราะห์ดังตารางที่ 3-5 และรูปที่ 3-6

ตารางที่ 3-4 สรุปผลการวิเคราะห์คุณภาพน้ำผิวดิน

สถานที่ตรวจวัด	เดือน/ปี ที่เก็บตัวอย่าง	ผลการตรวจวัด						
		pH	TSS	TDS	Total Hardness	Turbidity	Sulfate	Total Iron
		-	mg/L	mg/L	mg/L as CaCO ₃	NTU	mg/L	mg/L
สระน้ำบ้านห้วยสวนพลู	พฤษภาคม 2564	7.14	6.0	130	90	3.5	33.9	0.02
ฝายน้ำล้นห้วยท่าเคยล่าง	พฤษภาคม 2564	6.92	<5.0	160	75	5.3	3.7	<0.01
สระหลวงบ้านร่องเจริญ	พฤษภาคม 2564	7.11	<5.0	183	68	3.5	10.3	<0.01
ห้วยไม่มีชื่อทางด้านทิศตะวันตก	พฤษภาคม 2564	7.21	10.2	136	80	3.5	7.0	0.08
ค่ามาตรฐาน ¹⁾		5.0-9.0	-	-	-	-	-	-

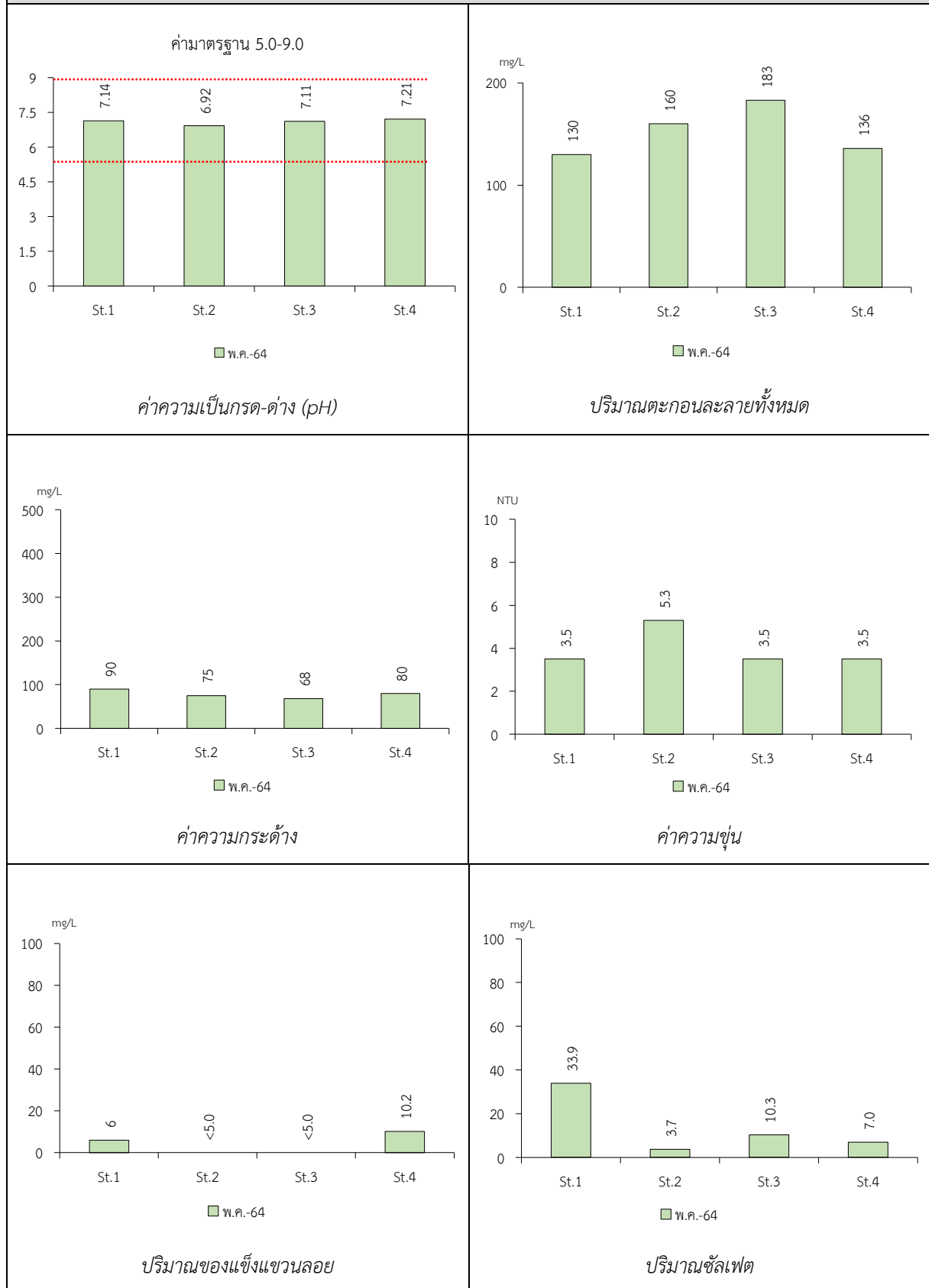
หมายเหตุ : ¹⁾ ประกาศคณะกรรมการสิ่งแวดล้อมแห่งชาติ ฉบับที่ 8 (พ.ศ. 2537) ออกตามความในพระราชบัญญัติส่งเสริมและรักษาคุณภาพสิ่งแวดล้อมแห่งชาติ พ.ศ.2535 เรื่อง กำหนดมาตรฐานคุณภาพน้ำในแหล่งน้ำผิวดิน ตีพิมพ์ในราชกิจจานุเบกษา เล่ม 111 ตอนที่ 16 ง ลงวันที่ 24 กุมภาพันธ์ 2537 (ประเภทที่ 3)

ตารางที่ 3-5 สรุปผลการวิเคราะห์คุณภาพน้ำใต้ดิน

สถานที่ตรวจวัด	เดือน/ปี ที่เก็บตัวอย่าง	ผลการตรวจวัด						
		pH	TSS	TDS	Total Hardness	Turbidity	Sulfate	Total Iron
		-	mg/L	mg/L	mg/L as CaCO ₃	NTU	mg/L	mg/L
น้ำบาดาลบ้านร่องเจริญ	พฤษภาคม 2564	7.19	<5.0	132	68	1.8	19.7	0.20
เกณฑ์กำหนดที่เหมาะสม ¹⁾		7.0-8.5	-	ไม่เกิน 600	ไม่เกิน 300	5	ไม่เกิน 200	ไม่เกิน 0.5
เกณฑ์อนุโลมสูงสุด ¹⁾		6.5-9.2	-	1,200	500	20	250	1.0

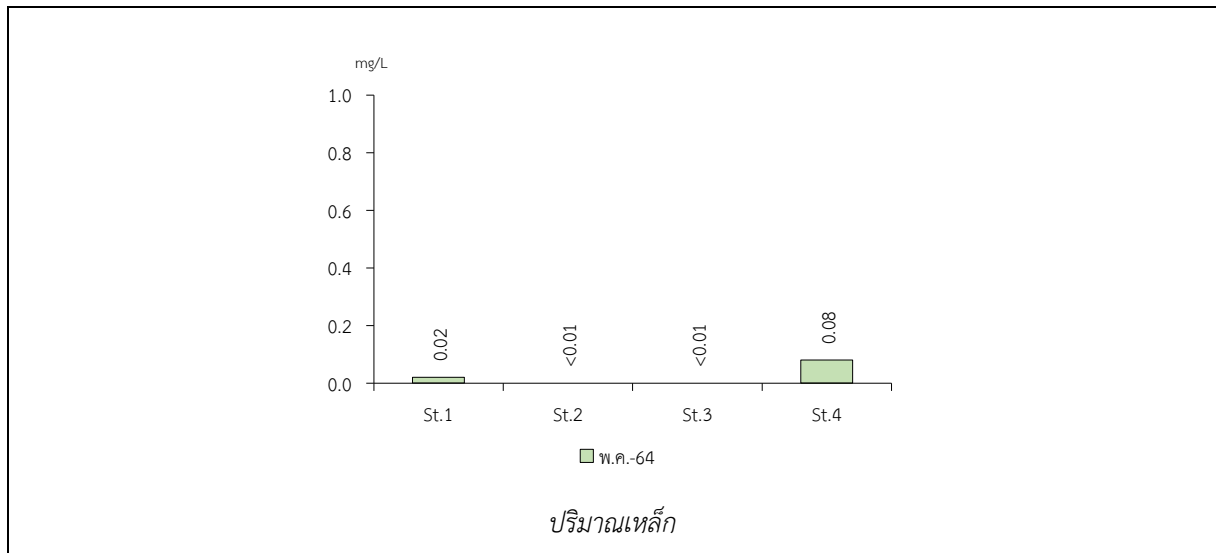
หมายเหตุ : ¹⁾ ประกาศกระทรวงทรัพยากรธรรมชาติและสิ่งแวดล้อม เรื่อง กำหนดหลักเกณฑ์และมาตรการในทางวิชาการสำหรับการป้องกันด้านสาธารณสุขและการป้องกันในเรื่องสิ่งแวดล้อมเป็นพิษ พ.ศ. 2551 ตีพิมพ์ในราชกิจจานุเบกษา เล่ม 125 ตอนพิเศษ 85 ง ลงวันที่ 21 พฤษภาคม 2552

รูปที่ 3-5 กราฟแสดงผลการวิเคราะห์คุณภาพน้ำผิวดินเปรียบเทียบกับค่ามาตรฐาน



หมายเหตุ : St.1 หมายถึง สระน้ำบ้านห้วยสวนพลู
St.3 หมายถึง สระหลวงบ้านร่องเจริญ

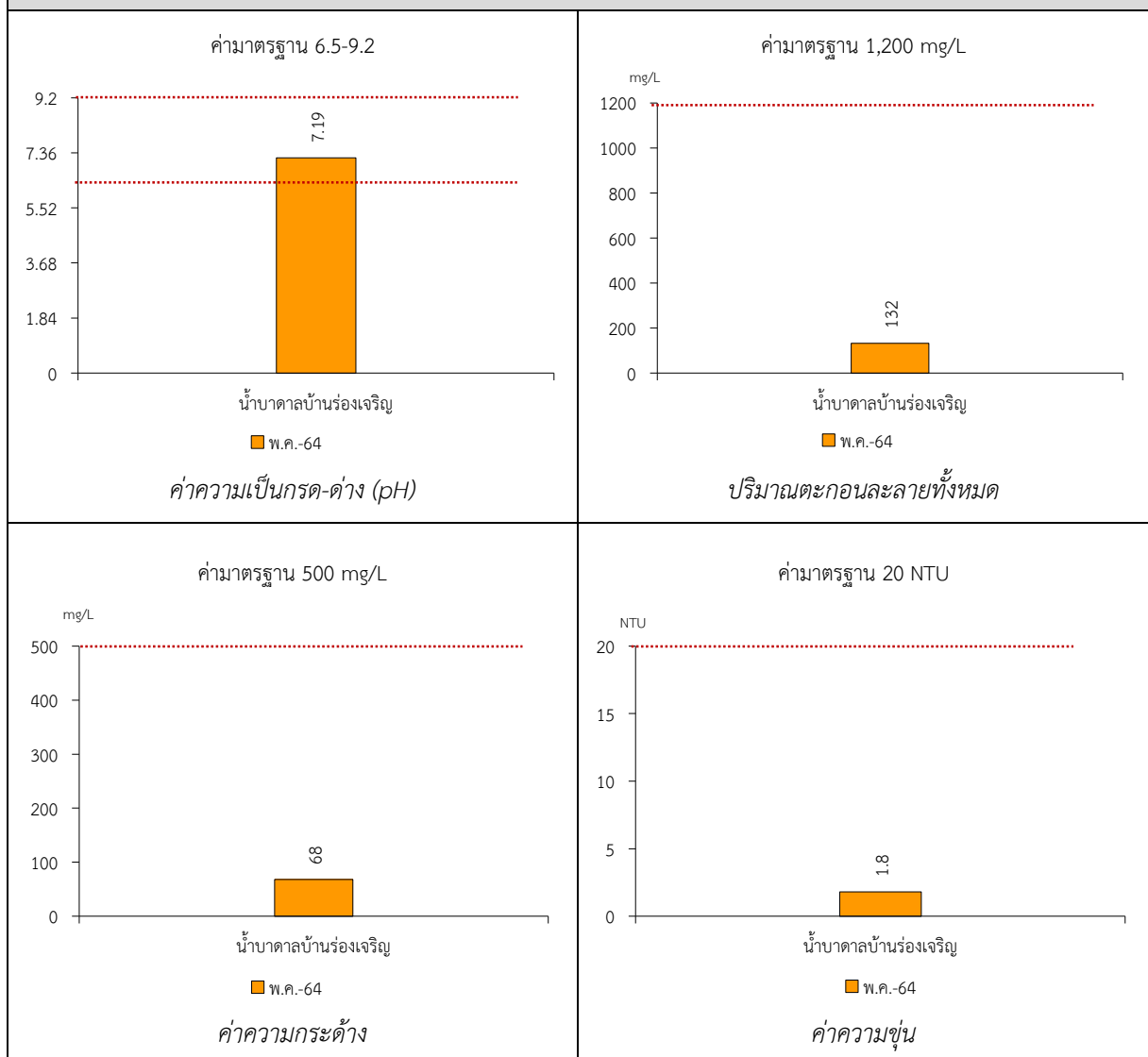
St.2 หมายถึง ฝายน้ำล้นห้วยท่าเคยล่าง
St.4 หมายถึง ห้วยไม่มีชื่อทางด้านทิศตะวันตก

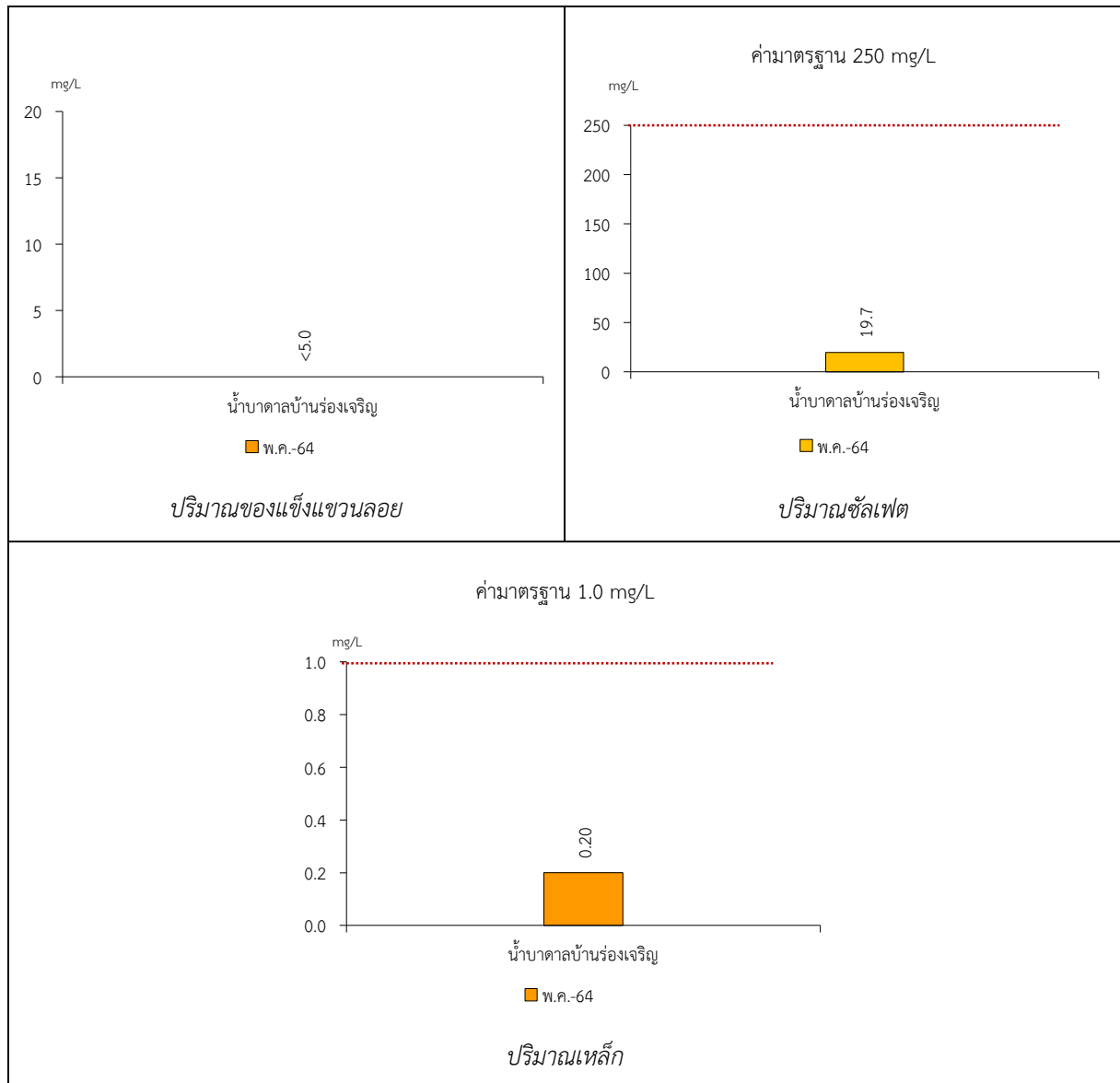


หมายเหตุ : St.1 หมายถึง สระน้ำบ้านห้วยสวนพลู
St.3 หมายถึง สระหลวงบ้านร่องเจริญ

St.2 หมายถึง ฝายน้ำล้นห้วยท่าเคยล่าง
St.4 หมายถึง ห้วยไม่มีชื่อทางด้านทิศตะวันตก

รูปที่ 3-6 กราฟแสดงผลการวิเคราะห์คุณภาพน้ำใต้ดินเปรียบเทียบกับค่ามาตรฐาน





3.3 ข้อเสนอแนะ

ให้ทางโครงการปฏิบัติตามมาตรการป้องกันและแก้ไขผลกระทบสิ่งแวดล้อมอย่างเคร่งครัด โดยเฉพาะมาตรการด้านคุณภาพอากาศและเสียง เช่น การดูแลรักษาระบบป้องกันฝุ่นละอองบริเวณโรงแต่งแร่ให้สามารถใช้งานได้ดียิ่งขึ้น และหมั่นฉีดพรมน้ำบริเวณภายในพื้นที่โครงการอย่างเคร่งครัด