

เอกสาร 2-16

คู่มือระงับเหตุฉุกเฉิน (Emergency Response Manual; ERM)

เอกสารควบคุม		
รหัสเอกสารควบคุม	วันที่เริ่มใช้งาน	หน้าที่
QM-MA-100-00	26-08-2021	1/36

ผู้จัดทำ :	ผู้ตรวจสอบ :	ผู้อนุมัติใช้งาน :
วันที่ : 20-08-2021	วันที่ : 23-08-2021	วันที่ : 26-08-2021

คู่มือปฏิบัติการรับเหตุฉุกเฉิน
EMERGENCY RESPONSE MANUAL (ERM)

เอกสารนี้พิมพ์จากต้นฉบับไฟล์อิเล็กทรอนิกส์ในระบบเอกสารควบคุม ไม่ถือว่าเป็นเอกสารควบคุม

เอกสารควบคุม		
รหัสเอกสารควบคุม	วันที่เริ่มใช้งาน	หน้าที่
QM-MA-100-00	26-08-2021	3/36

วัตถุประสงค์

- เพื่อให้องค์กรสามารถเตรียมความพร้อม และควบคุมหรือระงับเหตุฉุกเฉินที่เกิดขึ้นได้อย่างมีประสิทธิภาพ
- เพื่อลดผลกระทบ และควบคุมความสูญเสียอันเนื่องมาจากเหตุฉุกเฉินที่มีต่อทรัพย์สิน สิ่งแวดล้อม และความปลอดภัย

ขอบเขต

เอกสารฉบับนี้ระบุถึงแนวทางการปฏิบัติงานในกรณีที่เกิดเหตุฉุกเฉินวิกฤต หรือการหยุดชะงัก (Pipeline Interruption) ที่เกิดขึ้นกับระบบจัดจำหน่ายก๊าซธรรมชาติ (Natural Gas Distribution System) ของบริษัท ปตท. จำกัด(มหาชน) ทั่วทั้งพื้นที่บริการทั้งหมด 3 โซน 15 พื้นที่ ตั้งแต่ท่อก๊าซเข้า (Inlet) ของสถานีก๊าซธรรมชาติ OTS ไปจนถึงท่อก๊าซออก (Outlet) ของสถานีก๊าซธรรมชาติ MRS จนถึงจุดเชื่อมต่อท่อของลูกค้า (Outlet Spool Piece) และครอบคลุมประเภทเหตุฉุกเฉิน 1) ก๊าซรั่วไม่ติดไฟ 2) ก๊าซรั่ว และเกิดการติดไฟ 3) สารเดิมกลืนก๊าซรั่วไหล 4) Gas Supplier Interruption ที่กระทบต่อระบบการจัดจำหน่ายก๊าซธรรมชาติของบริษัท ปตท. จำกัด(มหาชน) ทั่วทั้งพื้นที่ และบริษัท ณะะจัดจำหน่ายก๊าซธรรมชาติ จำกัด

โซน	พื้นที่	ประเภทเหตุฉุกเฉิน
เหนือ	1) เขตอุตสาหกรรมรังสิต (RST)	1) ก๊าซรั่วไม่ติดไฟ
	2) สวนอุตสาหกรรมโรจนะ (ROJ)	2) ก๊าซรั่ว และเกิดการติดไฟ
	3) เขตส่งเสริมอุตสาหกรรมนวนคร (NVK)	3) สารเดิมกลืนก๊าซรั่วไหล
	4) สวนอุตสาหกรรมบางกะดี (BKD)	4) Gas Supplier Interruption
	5) นิคมอุตสาหกรรมบางปะอิน (BPI)	
ใต้	6) นิคมอุตสาหกรรมบางปู (BPO)	
	7) พื้นที่อุตสาหกรรมบางปูใหม่ (BPM)	
	8) นิคมอุตสาหกรรมบางปู (เหนือ) (BPN)	
	9) นิคมอุตสาหกรรมบางพลี (BPL)	
	10) นิคมอุตสาหกรรมเอ็มไทย (MTH)	
	11) นิคมอุตสาหกรรมลาดกระบัง (LKB)	
	12) นิคมอุตสาหกรรมแพทยศาสตร์ จุฬาลงกรณ์มหาวิทยาลัย (BHS)	
ตะวันออก	13) นิคมอุตสาหกรรมดับบลิวเอชเอ ซีอีทีวีซีบอร์ด 1 และนิคมอุตสาหกรรมอีสเทิร์นซีบอร์ด (WES)	
	14) นิคมอุตสาหกรรมอมตะซิตี้ ชลบุรี (ACC)	
	15) นิคมอุตสาหกรรมอมตะซิตี้ ระยอง (ACR)	

เอกสารนี้พิมพ์จากต้นฉบับไฟล์อิเล็กทรอนิกส์ในระบบเอกสารควบคุม ไม่ถือว่าเป็นเอกสารควบคุม

เอกสารควบคุม		
รหัสเอกสารควบคุม	วันที่เริ่มใช้งาน	หน้าที่
QM-MA-100-00	26-08-2021	2/36

รายการปรับปรุงเอกสาร

รหัสเอกสารควบคุม	เนื้อหา และสาระของการเปลี่ยนแปลงโดยสรุป
QM-MA-100-00	1) จัดทำขึ้นใหม่ 2) จัดกลุ่มเอกสารเป็นกลุ่มเลข QM-MA-100 สำหรับคู่มือปฏิบัติการรับเหตุฉุกเฉิน (ERM Manual) 3) แยกภาคผนวกออกจากเล่มใหญ่ เพื่อให้สะดวกต่อการหยิบใช้งาน และสะดวกต่อการปรับปรุงรายละเอียดให้ทันสมัยตามแต่ละประเภทของเอกสาร

เอกสารนี้พิมพ์จากต้นฉบับไฟล์อิเล็กทรอนิกส์ในระบบเอกสารควบคุม ไม่ถือว่าเป็นเอกสารควบคุม

เอกสารควบคุม		
รหัสเอกสารควบคุม	วันที่เริ่มใช้งาน	หน้าที่
QM-MA-100-00	26-08-2021	4/36

คำนิยาม

- เหตุฉุกเฉิน (Emergency case) หมายถึง สถานการณ์ที่เกิดขึ้นอย่างฉับพลัน ที่เสี่ยงต่อสุขภาพ ชีวิต ทรัพย์สิน หรือสิ่งแวดล้อม ก่อให้เกิดผลกระทบต่อกระบวนการรับ-ส่งก๊าซฯ ซึ่งต้องการการดำเนินการเร่งด่วน เพื่อลดความเสียหายของสถานการณ์ลง ให้ยุติ และกลับคืนสู่สภาพเดิมโดยเร็ว ในคู่มือฉบับนี้แบ่งเหตุฉุกเฉินตามระดับความรุนแรง และผลกระทบเป็น 4 ระดับ ได้แก่
 - เหตุฉุกเฉินระดับ 1 หมายถึง เหตุฉุกเฉินที่เกิดขึ้นแล้วไม่ขยายตัวออกไป สามารถระงับเหตุได้ด้วยพนักงานของหน่วยงาน หรือผู้ที่กำลังปฏิบัติงานในพื้นที่เกิดเหตุในขณะนั้น โดยไม่จำเป็นต้องขอคำสั่งสนับสนุน หรืออำนาจการตัดสินใจจากภายนอก และเป็นเหตุการณ์ที่เกิดขึ้น และสามารถควบคุมให้อยู่ในวงจำกัด ไม่มีการลุกลาม หรือน้ำท่วม (Flood) ที่เกิดขึ้นกับระบบท่อจำหน่ายก๊าซ และสถานีของบริษัท หรือสถานีก๊าซของลูกค้าที่จ่ายก๊าซให้กับลูกค้าของบริษัทฯ
 - เหตุฉุกเฉินระดับ 2 หมายถึง เหตุฉุกเฉินระดับ 1 ที่ขยายตัว หรือเหตุฉุกเฉินที่เกิดขึ้นกับ Gas Supplier ที่เป็นเหตุของ Pipeline Interruption กับระบบของบริษัท หรือเหตุฉุกเฉินที่เกิดขึ้นในระดับรุนแรง โดยบริษัทฯ ไม่สามารถดำเนินการควบคุมเหตุการณ์ให้อยู่ในวงจำกัดได้ เหตุการณ์มีการลุกลาม จำต้องมีการคำสั่งสนับสนุนหรืออำนาจการตัดสินใจจากภายนอกในระดับท้องถิ่น ในกรณีที่เกิดเหตุฉุกเฉินก๊าซรั่ว และมีการติดไฟให้ถือว่ามีความรุนแรงเริ่มต้นในระดับ 2 ทั้งนี้
 - เหตุฉุกเฉินระดับ 3 หรือภาวะวิกฤต หมายถึง เหตุฉุกเฉินระดับ 2 ที่ขยายตัว หรือเหตุฉุกเฉินที่เกิดขึ้นในระดับรุนแรงมาก บริษัทฯ หรือหน่วยงานท้องถิ่นไม่สามารถดำเนินการควบคุมเหตุการณ์ให้จำกัดอยู่ในบริเวณจำกัดได้ เหตุการณ์มีการลุกลามจนต้องการคำสั่งสนับสนุนหรืออำนาจการตัดสินใจจากภายนอกในระดับจังหวัด
 - เหตุฉุกเฉินระดับ 4 หรือภาวะวิกฤต หมายถึง เหตุฉุกเฉินระดับ 3 ที่ขยายตัวหรือเหตุฉุกเฉินที่เกิดขึ้นในระดับรุนแรงมาก ทางบริษัทฯ หน่วยงานสนับสนุนระดับท้องถิ่น และระดับจังหวัดไม่สามารถดำเนินการควบคุมเหตุการณ์ให้อยู่ในบริเวณจำกัดได้ เหตุการณ์มีการลุกลามจนต้องการคำสั่งสนับสนุนจากต่างประเทศหรืออำนาจการตัดสินใจจากภายนอกในระดับประเทศ
- บริษัทฯ หมายถึง บริษัท ปตท. จำกัด(มหาชน) ทั่วทั้งพื้นที่
- Off Take Station (OTS) หมายถึง สถานีควบคุมความดันก๊าซ และวัดปริมาณก๊าซที่ซื้อจากระบบท่อจำหน่ายก๊าซของผู้ขายก๊าซธรรมชาติ เพื่อจ่ายก๊าซต่อไปยังระบบท่อจำหน่ายก๊าซธรรมชาติของบริษัทฯ

เอกสารนี้พิมพ์จากต้นฉบับไฟล์อิเล็กทรอนิกส์ในระบบเอกสารควบคุม ไม่ถือว่าเป็นเอกสารควบคุม

เอกสารควบคุม		
รหัสเอกสารควบคุม	วันที่เริ่มใช้งาน	หน้าที่
QM-MA-100-00	26-08-2021	5/36

- Pressure Regulating Station (PRS) หมายถึง สถานีควบคุมความดันก๊าซที่รับก๊าซจากระบบท่อจำหน่ายก๊าซที่มาจากสถานีก๊าซ OTS เพื่อจ่ายก๊าซต่อไปยังระบบท่อจำหน่ายก๊าซของบริษัทฯ
- Metering Regulating Station (MRS) หมายถึง สถานีก๊าซที่รับก๊าซจากระบบท่อจำหน่ายก๊าซของบริษัทฯ เพื่อจ่ายก๊าซให้กับลูกค้าของบริษัทฯ
- แผนปฏิบัติการรับเหตุฉุกเฉิน (แผนฉุกเฉิน) หมายถึง แผนที่จัดทำขึ้นเพื่อใช้ปฏิบัติในการรับเหตุฉุกเฉินอย่างเป็นขั้นตอน เพื่อให้เหตุการณ์ที่เกิดขึ้นกลับเข้าสู่สภาวะปกติโดยรวดเร็ว และมีผลเสียหายน้อยที่สุด โดยระบุอำนาจหน้าที่ความรับผิดชอบของแต่ละหน่วยงาน และตำแหน่งไว้อย่างชัดเจน
- ศูนย์รับแจ้งเหตุ และกระจายข่าวเหตุฉุกเฉิน (Gas Response Control Center: GRCC) หมายถึง สถานีที่รับแจ้งเหตุ และกระจายข่าวเมื่อเกิดเหตุฉุกเฉิน ซึ่งตั้งอยู่ที่สำนักงานบริษัท ปตท. จำกัด (มหาชน) ในนิคมอุตสาหกรรมบางปู จ.สมุทรปราการ โดยมีพนักงานประจำตลอด 24 ชั่วโมง
- ศูนย์บัญชาการเหตุฉุกเฉิน หมายถึง ศูนย์บัญชาการที่ถูกตั้งขึ้นเพื่อใช้บัญชาการเหตุฉุกเฉินโดยตั้งอยู่ที่สำนักงานใหญ่ บริษัท ปตท. จำกัด (มหาชน) หรือ Line Application: Emergency Line หรือสถานที่อื่นๆ ตามแต่ที่ผู้บัญชาการเหตุฉุกเฉินกำหนดไว้ โดยมีกรรมการผู้จัดการใหญ่ หรือผู้ที่ได้รับมอบหมายทำหน้าที่เป็นผู้บัญชาการ
- ผู้บัญชาการเหตุฉุกเฉิน (Commander) หมายถึง ผู้ที่มีหน้าที่ในการสั่งการ และบัญชาการสูงสุดในกรณีเกิดเหตุฉุกเฉิน รวมถึงให้การสนับสนุนหน่วยงานที่เกี่ยวข้องในการปฏิบัติตามแผนฉุกเฉิน
- ผู้สั่งการ ณ จุดเกิดเหตุ หมายถึง ผู้ที่ได้รับมอบหมายให้เป็นผู้สั่งการ ณ จุดที่เกิดเหตุ โดยมีหน้าที่ควบคุมสถานการณ์ และสั่งการในการรับเหตุ รวมถึงประสานงาน และปฏิบัติตามคำสั่งของผู้บัญชาการเหตุฉุกเฉิน
- Standby Rota หมายถึง เวรปฏิบัติหลังเวลาทำงานปกติ เพื่อกำหนดบุคคลให้รับผิดชอบปฏิบัติงานเมื่อเกิดเหตุฉุกเฉิน โดยบุคคลที่อยู่ในตารางเวรนี้ จะต้องรายงานตัวต่อหัวหน้างานที่กำหนดตามสายบัญชาการ และเข้าถึงพื้นที่เหตุฉุกเฉิน หรือศูนย์บัญชาการเหตุฉุกเฉิน หรือสถานที่อื่น ๆ ที่ผู้บังคับบัญชากำหนดภายใน 2 ชั่วโมง ตารางเวรนี้มีคาบระยะเวลา 6 เดือน ได้แก่ ระหว่างเดือนมกราคมถึงเดือนมิถุนายน และเดือนกรกฎาคมถึงเดือนธันวาคม ซึ่งประกอบด้วยบุคคลจากส่วนปฏิบัติการ ส่วนก่อสร้าง ส่วนการขาย โดยแบ่งตามระดับ ได้แก่ L1 = ผู้จัดการส่วน L2 = วิศวกร และ L3 = ช่างเทคนิค
- President (PSD) หมายถึง กรรมการผู้จัดการใหญ่

เอกสารนี้พิมพ์จากต้นฉบับไฟล์อิเล็กทรอนิกส์ในระบบเอกสารควบคุม ไม่ถือว่าเป็นเอกสารควบคุม

เอกสารควบคุม		
รหัสเอกสารควบคุม	วันที่เริ่มใช้งาน	หน้าที่
QM-MA-100-00	26-08-2021	7/36

เอกสารที่เกี่ยวข้อง

- QM-MA-101 ภาคผนวก 1 โครงสร้างกระบวนการสื่อสาร (Communication Flow)
- QM-MA-102 ภาคผนวก 2 ตารางการรั่ว และเกณฑ์การปฏิบัติ
- QM-MA-103 ภาคผนวก 3 หมายเลขโทรศัพท์ติดต่อ
- QM-MA-104 ภาคผนวก 4 ขั้นตอนการปฏิบัติการสื่อสารขณะเกิดเหตุฉุกเฉิน
- QM-MA-105 ภาคผนวก 5 แบบรายงานการเกิดอุบัติเหตุหน่วยงานกรมธุรกิจพลังงาน (DOEB)
- QM-MA-106 ภาคผนวก 6 เอกสารข้อมูลด้านความปลอดภัย
- QM-MA-107 ภาคผนวก 7 ภาพโครงข่าย Pipeline distribution ในพื้นที่
- QM-MA-108 ภาคผนวก 8 ความคุ้มครองตามกฎหมาย
- QM-MA-109 ภาคผนวก 9 รายการเอกสารอ้างอิง

เอกสารนี้พิมพ์จากต้นฉบับไฟล์อิเล็กทรอนิกส์ในระบบเอกสารควบคุม ไม่ถือว่าเป็นเอกสารควบคุม

เอกสารควบคุม		
รหัสเอกสารควบคุม	วันที่เริ่มใช้งาน	หน้าที่
QM-MA-100-00	26-08-2021	6/36

- Executive Vice President of Engineering (EVPE) หมายถึง รองกรรมการผู้จัดการใหญ่วิศวกรรม
- Executive Vice President of Marketing and Sales (EVPM) หมายถึง รองกรรมการผู้จัดการใหญ่การตลาด และการขาย
- Executive Vice President of Planning and Business Development (EVPP) หมายถึง รองกรรมการผู้จัดการใหญ่วางแผน และพัฒนาธุรกิจ
- Executive Vice President of Corporate Support (EVPC) หมายถึง รองกรรมการผู้จัดการใหญ่สนับสนุนองค์กร
- Sales Manager (SMG) หมายถึง ผู้จัดการส่วนการขาย
- Construction Manager (CMG) หมายถึง ผู้จัดการส่วนก่อสร้าง
- Operation Manager (OMG) หมายถึง ผู้จัดการส่วนปฏิบัติการ
- Network Development Manager (NMG) หมายถึง ผู้จัดการส่วนพัฒนาระบบเครือข่าย
- Procurement and Administration Manager (PMG) หมายถึง ผู้จัดการส่วนจัดซื้อจัดจ้าง และบริหารงานทั่วไป
- Accounting and Finance Manager (AMG) หมายถึง ผู้จัดการส่วนบัญชี และการเงิน
- Human Resources Management and Organization Development Manager (HMG) หมายถึง ผู้จัดการส่วนบริหารทรัพยากรบุคคล และพัฒนาองค์กร
- Sustainability Management Team Leader (STL) หมายถึง หัวหน้าทีมบริหารความยั่งยืนขององค์กร
- Engineering Sales (EN-SL) หมายถึง วิศวกร ส่วนการขาย ฝ่ายการตลาด และการขาย
- Engineering Operation (EN-OP) หมายถึง วิศวกร ส่วนปฏิบัติการ ฝ่ายวิศวกรรม
- Engineering Construction (EN-CO) หมายถึง วิศวกร ส่วนก่อสร้าง ฝ่ายวิศวกรรม
- Technician Operation (Tech-OP) หมายถึง ช่างเทคนิค ส่วนปฏิบัติการ ฝ่ายวิศวกรรม

เอกสารนี้พิมพ์จากต้นฉบับไฟล์อิเล็กทรอนิกส์ในระบบเอกสารควบคุม ไม่ถือว่าเป็นเอกสารควบคุม

เอกสารควบคุม		
รหัสเอกสารควบคุม	วันที่เริ่มใช้งาน	หน้าที่
QM-MA-100-00	26-08-2021	8/36

โครงสร้างการบังคับบัญชา



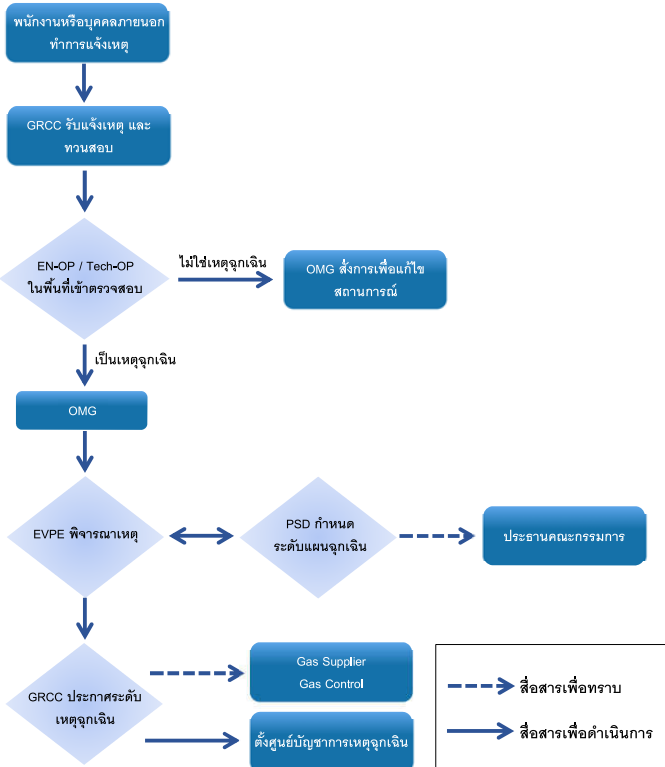
เอกสารนี้พิมพ์จากต้นฉบับไฟล์อิเล็กทรอนิกส์ในระบบเอกสารควบคุม ไม่ถือว่าเป็นเอกสารควบคุม



รหัสเอกสารควบคุม	วันที่เริ่มใช้งาน	หน้าที่
QM-MA-100-00	26-08-2021	9/36

เอกสารควบคุม

การรับแจ้งเหตุ และการกระจายข่าว



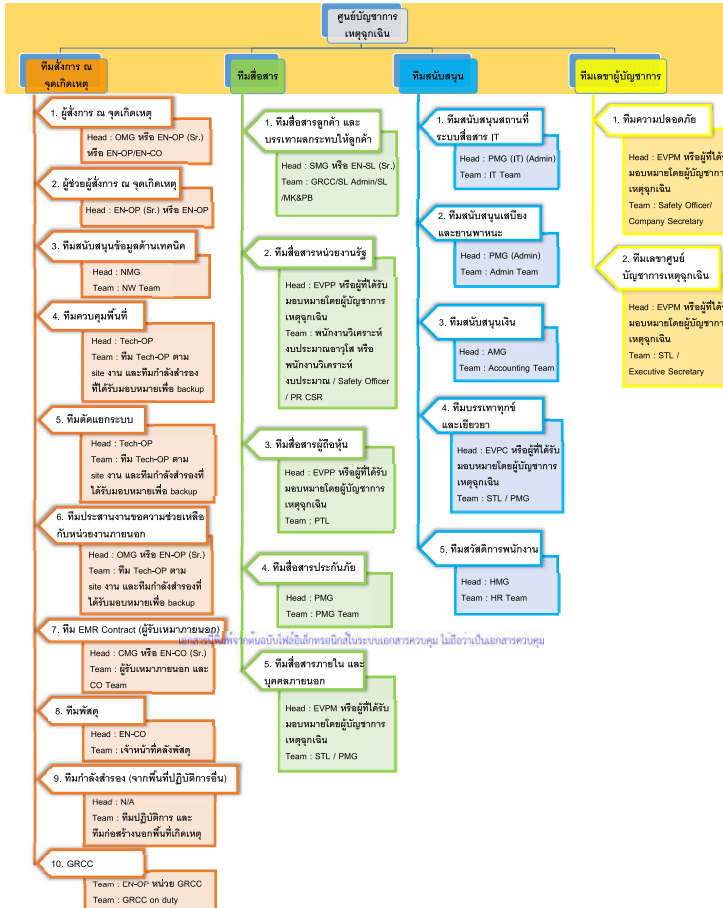
เอกสารนี้พิมพ์จากต้นฉบับไฟล์อิเล็กทรอนิกส์ในระบบเอกสารควบคุม ไม่ถือว่าเป็นเอกสารควบคุม



รหัสเอกสารควบคุม	วันที่เริ่มใช้งาน	หน้าที่
QM-MA-100-00	26-08-2021	10/36

เอกสารควบคุม

6. โครงสร้างศูนย์บัญชาการเหตุฉุกเฉิน



เอกสารนี้พิมพ์จากต้นฉบับไฟล์อิเล็กทรอนิกส์ในระบบเอกสารควบคุม ไม่ถือว่าเป็นเอกสารควบคุม

รหัสเอกสารควบคุม	วันที่เริ่มใช้งาน	หน้าที่
QM-MA-100-00	26-08-2021	9/36



ลำดับ	กลุ่มงาน	หัวหน้าทีม	ทีมงาน	การปฏิบัติงานที่รับผิดชอบในการเหตุฉุกเฉิน
1	GRCC	GRCC on duty	EN-OP หน่วย GRCC	1. รับแจ้งเหตุฉุกเฉิน 2. ตรวจสอบข้อมูลเบื้องต้น 3. ประเมินสถานการณ์ 4. แจ้งเตือนหน่วยงานที่เกี่ยวข้อง 5. ประสานงานกับหน่วยงานที่เกี่ยวข้อง 6. รายงานสถานการณ์ 7. ติดตามสถานการณ์ 8. ประเมินสถานการณ์ 9. รายงานสถานการณ์ 10. ปิดการแจ้งเตือน
2	OP Team	EN-OP หน่วย	Tech-OP หน่วย	1. ตรวจสอบสถานะของอุปกรณ์ 2. ตรวจสอบการทำงานของระบบ 3. ตรวจสอบการทำงานของระบบ 4. ตรวจสอบการทำงานของระบบ 5. ตรวจสอบการทำงานของระบบ 6. ตรวจสอบการทำงานของระบบ 7. ตรวจสอบการทำงานของระบบ 8. ตรวจสอบการทำงานของระบบ 9. ตรวจสอบการทำงานของระบบ 10. ปิดการแจ้งเตือน

ลำดับ	กลุ่มงาน	หัวหน้าทีม	ทีมงาน	การปฏิบัติงานที่รับผิดชอบในการเหตุฉุกเฉิน
1	ทีมเลขาธิการบัญชาการเหตุฉุกเฉิน	ทีมเลขาธิการบัญชาการเหตุฉุกเฉิน	ทีมเลขาธิการบัญชาการเหตุฉุกเฉิน	1.1 ทีมความปลอดภัย 1.2 ทีมเลขาธิการบัญชาการเหตุฉุกเฉิน
2	ทีมสื่อสาร	ทีมสื่อสาร	ทีมสื่อสาร	2.1 ทีมสื่อสารลูกค้า และบรรณาธิการของเว็บไซต์ 2.2 ทีมสื่อสารหน่วยงานรัฐ 2.3 ทีมสื่อสารผู้ถือหุ้น 2.4 ทีมสื่อสารประกันภัย 2.5 ทีมสื่อสารภายนอก และบุคคลภายนอก
3	ทีมสนับสนุน	ทีมสนับสนุน	ทีมสนับสนุน	3.1 ทีมสนับสนุนสถานที่ระบบสื่อสาร IT 3.2 ทีมสนับสนุนเสบียงและอาหารพาทะ 3.3 ทีมสนับสนุนเงิน 3.4 ทีมบรรเทาทุกข์และเยียวยา 3.5 ทีมสวัสดิการพนักงาน
4	ทีมเลขาธิการบัญชาการ	ทีมเลขาธิการบัญชาการ	ทีมเลขาธิการบัญชาการ	4.1 ทีมความปลอดภัย 4.2 ทีมเลขาธิการบัญชาการเหตุฉุกเฉิน

เอกสารนี้พิมพ์จากต้นฉบับไฟล์อิเล็กทรอนิกส์ในระบบเอกสารควบคุม ไม่ถือว่าเป็นเอกสารควบคุม

การปฏิบัติเมื่อเกิดเหตุฉุกเฉิน

ลำดับ	กลุ่มงาน	หัวหน้าทีม	ผู้ทำหน้าที่	ทีมงาน	การปฏิบัติงาน/วิธีการจัดการข้อมูล
4.1 ทีมสนับสนุนงานระบบสื่อสาร IT		PMG (IT) (Admin)		IT Team	<p>จัดซื้อเครื่อง server พร้อมติดตั้งเสิร์ฟเวอร์ (และหรือจะมอบให้บริษัทกรรมาการประมวลผล เพื่อใช้ดำเนินการจัดซื้อและติดตั้งระบบสื่อสารตามที่ระบุรายละเอียดรายการ) และจัดหาและดูแลรักษา</p> <p>1. เชื่อมกับระบบเดิม IT ของหน่วยงาน จัดซื้อและอุปกรณ์สื่อสาร และติดตั้งกับเครื่องคอมพิวเตอร์ปฏิบัติงาน</p> <p>2. ดูแลรับผิดชอบการซ่อมแซมและดูแลรักษา</p> <p>3. ติดตั้งและเปิดใช้เครื่องสื่อสาร และอุปกรณ์สื่อสารที่ซื้อได้ และสามารถใช้ได้กับวิทยุสื่อสารที่มีมาตรฐานตาม standard channel ที่ต้องมาปฏิบัติงาน</p> <p>3.1. จัดซื้อเครื่องสื่อสาร และอุปกรณ์สื่อสารที่ซื้อได้ และแจ้งให้หน่วยงานที่เกี่ยวข้อง</p> <p>3.2. ติดตั้งและเปิดใช้เครื่องสื่อสารตามที่ซื้อได้ และแจ้งให้หน่วยงานที่เกี่ยวข้อง</p> <p>3.3. ตรวจสอบการเชื่อมต่อสัญญาณสื่อสาร และแจ้งให้หน่วยงานที่เกี่ยวข้อง</p> <p>3.4. ตรวจสอบการเชื่อมต่อสัญญาณสื่อสาร และแจ้งให้หน่วยงานที่เกี่ยวข้อง</p> <p>3.5. ตรวจสอบการเชื่อมต่อสัญญาณสื่อสาร และแจ้งให้หน่วยงานที่เกี่ยวข้อง</p> <p>3.6. ตรวจสอบการเชื่อมต่อสัญญาณสื่อสาร และแจ้งให้หน่วยงานที่เกี่ยวข้อง</p> <p>3.7. ตรวจสอบการเชื่อมต่อสัญญาณสื่อสาร และแจ้งให้หน่วยงานที่เกี่ยวข้อง</p> <p>3.8. ตรวจสอบการเชื่อมต่อสัญญาณสื่อสาร และแจ้งให้หน่วยงานที่เกี่ยวข้อง</p> <p>3.9. ตรวจสอบการเชื่อมต่อสัญญาณสื่อสาร และแจ้งให้หน่วยงานที่เกี่ยวข้อง</p> <p>3.10. ตรวจสอบการเชื่อมต่อสัญญาณสื่อสาร และแจ้งให้หน่วยงานที่เกี่ยวข้อง</p> <p>3.11. ตรวจสอบการเชื่อมต่อสัญญาณสื่อสาร และแจ้งให้หน่วยงานที่เกี่ยวข้อง</p> <p>3.12. ตรวจสอบการเชื่อมต่อสัญญาณสื่อสาร และแจ้งให้หน่วยงานที่เกี่ยวข้อง</p>
4.2 ทีมสนับสนุนเสียงและภาพทาง		PMG (Admin)		Admin Team	<p>จัดซื้อและติดตั้งเครื่องเสียงและภาพทาง</p> <p>1. จัดซื้อและติดตั้งเครื่องเสียงและภาพทาง</p> <p>2. จัดซื้อและติดตั้งเครื่องเสียงและภาพทาง</p> <p>3. จัดซื้อและติดตั้งเครื่องเสียงและภาพทาง</p> <p>4. จัดซื้อและติดตั้งเครื่องเสียงและภาพทาง</p> <p>5. จัดซื้อและติดตั้งเครื่องเสียงและภาพทาง</p> <p>6. จัดซื้อและติดตั้งเครื่องเสียงและภาพทาง</p> <p>7. จัดซื้อและติดตั้งเครื่องเสียงและภาพทาง</p> <p>8. จัดซื้อและติดตั้งเครื่องเสียงและภาพทาง</p> <p>9. จัดซื้อและติดตั้งเครื่องเสียงและภาพทาง</p> <p>10. จัดซื้อและติดตั้งเครื่องเสียงและภาพทาง</p> <p>11. จัดซื้อและติดตั้งเครื่องเสียงและภาพทาง</p> <p>12. จัดซื้อและติดตั้งเครื่องเสียงและภาพทาง</p>

การปฏิบัติเมื่อเกิดเหตุฉุกเฉิน

ลำดับ	กลุ่มงาน	หัวหน้าทีม	ผู้ดำเนินงาน	ทีมงาน
4.3 ทีมสนับสนุนเงิน		AMG		Accounting Team
4.4 ทีมบริหารธุรกิจและสินค้า		EVC หรือผู้ให้บริการภายนอกที่เกี่ยวข้องกับรายการลงทุนเงิน		STU / PMG
4.5 ทีมสนับสนุนเงิน				

การปฏิบัติเมื่อเกิดเหตุฉุกเฉิน

ลำดับ	กลุ่มงาน	หัวหน้าทีม	ผู้ทำหน้าที่	ทีมงาน	การปฏิบัติงานที่ดำเนินการอยู่/ดำเนินการ
3	3.5 ทีมสื่อสารภายในและบุคลากรภายนอก	ดร.สุวิมล วัฒนศิริ	ดร.สุวิมล วัฒนศิริ นางสาวสุวิมล วัฒนศิริ นางสาวสุวิมล วัฒนศิริ	นางสาวสุวิมล วัฒนศิริ นางสาวสุวิมล วัฒนศิริ นางสาวสุวิมล วัฒนศิริ	<p>ดำเนินการประชาสัมพันธ์โครงการสู่ผู้เกี่ยวข้อง</p> <p>1. จัดทำสื่อประชาสัมพันธ์โครงการ</p> <p>2. จัดทำสื่อประชาสัมพันธ์โครงการ</p> <p>3. จัดทำสื่อประชาสัมพันธ์โครงการ</p> <p>4. จัดทำสื่อประชาสัมพันธ์โครงการ</p> <p>5. จัดทำสื่อประชาสัมพันธ์โครงการ</p> <p>6. จัดทำสื่อประชาสัมพันธ์โครงการ</p> <p>7. จัดทำสื่อประชาสัมพันธ์โครงการ</p> <p>8. จัดทำสื่อประชาสัมพันธ์โครงการ</p> <p>9. จัดทำสื่อประชาสัมพันธ์โครงการ</p> <p>10. จัดทำสื่อประชาสัมพันธ์โครงการ</p> <p>11. จัดทำสื่อประชาสัมพันธ์โครงการ</p> <p>12. จัดทำสื่อประชาสัมพันธ์โครงการ</p> <p>13. จัดทำสื่อประชาสัมพันธ์โครงการ</p>

การปฏิบัติเมื่อเกิดเหตุฉุกเฉิน

[illegible]

การปฏิบัติหลังเกิดเหตุฉุกเฉิน

ลำดับ	กลุ่มงาน	หัวหน้าทีม	ผู้ช่วยทีม	ทีมงาน	การปฏิบัติงานที่รับผิดชอบ
2 ทีมสื่อสาร ณ จุดเกิดเหตุ	2.1 ผู้สื่อสาร ณ จุดเกิดเหตุ	1. OMG (1 of Standby Room, หรือ 2.ENOP (SU) 2 of Standby Room, หรือ 3.ENOP (ENCO) ที่สำรองไว้กรณีฉุกเฉิน และสามารถใช้งานได้ทันที (on call) ตามลำดับ (รายละเอียดตามแผนก 3.3)			1. มีบทบาทในการประชาสัมพันธ์ 2. ส่งข่าว และดำเนินการเป็นต้นฐานที่ประเมินสถานการณ์จากทั้งสี่ระบบเป็นซ้ำๆ ตลอดงาน 3. ส่งผู้สื่อสารผ่านห้องข่าว หรือผ่านสื่อโซเชียลมีเดียที่ทางทีมได้จัดทำไว้ 4. ส่งผู้สื่อสารผ่านโทรศัพท์มือถือ หรือระบบระบบแจ้งเตือนที่ติดตั้งงาน 5. ประสานงาน และควบคุมสถานการณ์ผู้สื่อสารทั่วไป เมื่อระบบการสื่อสารภายในเกิดความผิดปกติ (EOP) วิเคราะห์
	2.2 ผู้รับผู้สื่อสาร ณ จุดเกิดเหตุ	1. ENOP (SU) 2 of Standby Room, หรือ 2.ENOP (SU) 3 of Standby Room, ตามลำดับ (รายละเอียดตามแผนก 3.3)			1. มีบทบาทในการประชาสัมพันธ์ 2. ส่งข่าว และดำเนินการเป็นต้นฐานที่ประเมินสถานการณ์จากทั้งสี่ระบบเป็นซ้ำๆ ตลอดงาน 3. ส่งผู้สื่อสารผ่านห้องข่าว หรือผ่านสื่อโซเชียลมีเดียที่ทางทีมได้จัดทำไว้ 4. ส่งผู้สื่อสารผ่านโทรศัพท์มือถือ หรือระบบระบบแจ้งเตือนที่ติดตั้งงาน 5. ประสานงาน และควบคุมสถานการณ์ผู้สื่อสารทั่วไป เมื่อระบบการสื่อสารภายในเกิดความผิดปกติ (EOP) วิเคราะห์
	2.3 ทีมปฏิบัติการจุดจุด	NMG		NM Team	1. มีบทบาทในการประชาสัมพันธ์ 2. ประเมินค่าใช้จากระบบ ระบบ
	2.4 ทีมควบคุมจุด	Tech-OP 13 of Standby Room (รายละเอียดตามแผนก 3.3)			1. จัดให้มีการปฏิบัติหน้าที่ 2. รายงานผลการดำเนินการให้ผู้จัดการส่วนปฏิบัติการหรือวิศวกรปฏิบัติการที่ควบคุม 3. ตรวจสอบการแจ้งเตือนของระบบ 4. ตรวจสอบการแจ้งเตือนของระบบ
	2.5 ทีมควบคุมระบบ	Tech-OP 13 of Standby Room (รายละเอียดตามแผนก 3.3)			1. ตรวจสอบการแจ้งเตือน 2. จัดให้มีการปฏิบัติหน้าที่ 3. รายงานผลการดำเนินการให้ผู้จัดการส่วนปฏิบัติการหรือวิศวกรปฏิบัติการที่ควบคุม 4. ตรวจสอบการแจ้งเตือนของระบบ

การปฏิบัติเมื่อเกิดเหตุฉุกเฉิน

[illegible]

เอกสารนี้พิมพ์จากหนังสือฟรีอิเล็กทรอนิกส์ที่มีระบบเอกสารควบคุม ในถือว่าเป็นเอกสารควบคุม

การปฏิบัติหลังเกิดเหตุฉุกเฉิน

ลำดับ	ลำดับ	กลุ่มงาน	หัวข้อที่ทีม	ผู้รับผิดชอบ	ทีมงาน	การปฏิบัติงานที่ดำเนินการอยู่/ดำเนินการไปเรียบร้อยแล้ว
2	ทีมจัดการงานฉุกเฉิน	2.6 ทีมประสานงานงานซ่อมแซมพื้นที่บริเวณลานจอดรถ	1. OMG L1 of Standby Role, เพื่อ 2. ENCO-P (S/L 2 of Standby Role, (รายละเอียดตามแผน 3.3)	ทีม Tech- OP ตาม plan งาน L3 of Standby Role, และทีมช่างซ่อมที่ไว้ประจำและคอยช่วยเหลือ	1. ทีมงานภาคเทคนิคการปฏิบัติงาน 2. ทีมงานด้านการปฏิบัติงานร่วมกัน 3. ทีมช่างภาคซ่อมและทีมช่างที่เข้าช่วยกรณีจำเป็น 4. ขบวนการปฏิบัติงานที่ผู้จัดการส่วนปฏิบัติการทราบ	การปฏิบัติงานที่ดำเนินการอยู่/ดำเนินการไปเรียบร้อยแล้ว
		2.7 ทีม ENAC Connect (ผู้รับและควบคุม)	1. OMG L1 of Standby Role, เพื่อ 2. ENCO (S/L 2 of Standby Role, (รายละเอียดตามแผน 3.3)	ผู้รับและควบคุม และ CO Team	1. ทีมงานภาคเทคนิค 2. ทีมช่างที่เข้าช่วยตาม Request ระบบ	
		2.8 ทีมกักตัว	ENCO L2 of Standby Role, (รายละเอียดตามแผน 3.3)	เจ้าหน้าที่กักตัวกัก	ตรวจสอบว่าคนดูแลอุปกรณ์ที่ใช้ในการประเมิน ซึ่งระบบ และอาจเป็นผู้จัดการส่วนที่ดูแลร่วมกันทราบ	
		2.9 ทีมกักตัวสำรอง (เจ้าหน้าที่ปฏิบัติงานร่วม)	N/A	ทีมปฏิบัติงาน และ ทีมที่ดำรงหน้าที่อื่นตาม	1. ขบวนการผลการปฏิบัติงานที่ผู้จัดการส่วนที่ดูแลร่วมกันทราบ 2. อุปกรณ์การวัด เครื่องมือที่ใช้ร่วมกันผู้ให้บริการ (ถ้ามี) ที่ผู้จัดการส่วนที่ดูแล	
		2.10 GRCC	EN-OP หรือ GRCC	GRCC on duty	1. จัดทำชุดปฏิบัติงานและบันทึกงานในบันทึกการแจ้ง และปฏิบัติงานฉุกเฉิน (OP-CO-056) ที่ผู้จัดการส่วนปฏิบัติการ (เฉพาะที่รับผิดชอบ) (ถ้ามี) 2. จัดทำระเบียบหรือบทลงโทษสำหรับผู้ให้บริการ ที่ทำให้ไม่ปฏิบัติตามฉุกเฉินต่อไป	

การปฏิบัติหลังเกิดเหตุฉุกเฉิน

[illegible]

การปฏิบัติงานเชิงรุก

ลำดับ	กลุ่มงาน	ผู้ทำหน้าที่	
		หัวหน้าทีม	ทีมงาน
ทีมสนับสนุน	4.1 ทีมสนับสนุนและอำนวยความสะดวก	PMG (Admin)	Admin Team
	4.2 ทีมสนับสนุน	AMG	Accounting Team
	4.3 ทีมบรรพชาญ์และอื่นๆ	EVP	STL / PMG

เอกสารนี้จัดทำขึ้นเพื่อเป็นข้อมูลเบื้องต้นและอาจมีความคลาดเคลื่อนได้ กรุณาตรวจสอบข้อมูลก่อนใช้งาน

การปฏิบัติงานเชิงรุก

ลำดับ	กลุ่มงาน	ผู้ทำหน้าที่	
		หัวหน้าทีม	ทีมงาน
ทีมสนับสนุน	4.3 ทีมบรรพชาญ์และอื่นๆ	EVP หรือผู้ได้รับมอบหมายโดยผู้ปฏิบัติงาน	STL / PMG
	4.4 ทีมสนับสนุน	PMG	HR Team

เอกสารนี้จัดทำขึ้นเพื่อเป็นข้อมูลเบื้องต้นและอาจมีความคลาดเคลื่อนได้ กรุณาตรวจสอบข้อมูลก่อนใช้งาน

การปฏิบัติงานเชิงรุก

ลำดับ	กลุ่มงาน	ผู้ทำหน้าที่	
		หัวหน้าทีม	ทีมงาน
ทีมสื่อสาร	3.1 ทีมสื่อสารภายในและบริหารภายใน	SMG/ENL (S.) (รายละเอียดตามแผนก 1)	GRC/SL Admin/SLM&PB (รายละเอียดตามแผนก 1)
	3.2 ทีมสื่อสารภายนอก	EVP หรือผู้ได้รับมอบหมายโดยผู้ปฏิบัติงาน	PMG หรือผู้ได้รับมอบหมายโดยผู้ปฏิบัติงาน
	3.3 ทีมสื่อสารประชาสัมพันธ์	EVP หรือผู้ได้รับมอบหมายโดยผู้ปฏิบัติงาน	PMG หรือผู้ได้รับมอบหมายโดยผู้ปฏิบัติงาน

เอกสารนี้จัดทำขึ้นเพื่อเป็นข้อมูลเบื้องต้นและอาจมีความคลาดเคลื่อนได้ กรุณาตรวจสอบข้อมูลก่อนใช้งาน

การปฏิบัติงานเชิงรุก

ลำดับ	กลุ่มงาน	ผู้ทำหน้าที่	
		หัวหน้าทีม	ทีมงาน
ทีมสื่อสาร	3.2 ทีมสื่อสารประชาสัมพันธ์	EVP หรือผู้ได้รับมอบหมายโดยผู้ปฏิบัติงาน	Safety Officer (รายละเอียดตามแผนก 3.4)
	3.3 ทีมสื่อสารประชาสัมพันธ์	EVP หรือผู้ได้รับมอบหมายโดยผู้ปฏิบัติงาน	PR/CSR
	3.4 ทีมสื่อสารประชาสัมพันธ์	PMG	PTL

เอกสารนี้จัดทำขึ้นเพื่อเป็นข้อมูลเบื้องต้นและอาจมีความคลาดเคลื่อนได้ กรุณาตรวจสอบข้อมูลก่อนใช้งาน

เอกสาร 2-17

คู่มือความปลอดภัยก๊าซธรรมชาติและการควบคุมเหตุฉุกเฉิน

คู่มือความปลอดภัยก๊าซธรรมชาติ และการควบคุมเหตุฉุกเฉิน

บริษัท ปตท. จำกัด (มหาชน) จำกัด และ
บริษัท อมตะ จำกัด



บริษัท ปตท. จำกัด (มหาชน) จำกัด และบริษัท อมตะ จำกัด

บริษัทฯ หวังเป็นอย่างยิ่งว่าคู่มือฉบับนี้ จะเป็นประโยชน์อย่างยิ่งแก่ลูกค้า
ประชาชนที่อยู่ใกล้เคียงแนวท่อส่งก๊าซฯ โครงการ ตลอดจนผู้ที่สนใจทั่วไป

การปฏิบัติกรณีเกิดเหตุฉุกเฉิน หากพบท่อส่งก๊าซฯ รั่ว

- ออกจากบริเวณก๊าซฯ รั่ว ไปอยู่ทางเหนือลมโดยทันที
- ห้ามทำให้เกิดประกายไฟหรือความร้อน ซึ่งเป็นสาเหตุ
ให้ก๊าซธรรมชาติลุกติดไฟ รวมทั้งการติดหรือดับ
เครื่องยนต์ การปิดหรือเปิดสวิตช์ไฟฟ้า เป็นต้น
- โทรแจ้ง บริษัท ปตท. จำกัด (มหาชน) จำกัด หรือบริษัท อมตะ จำกัด
เบอร์ 0 2709 4670-1 หรือ 0 3845 8258 โดยเร็วที่สุด พร้อม
ทั้งบอกชื่อสถานที่เกิดเหตุหรือจุดสังเกตที่เห็นได้ชัดเจน
ลักษณะการรั่วของก๊าซฯ เวลาที่เริ่มได้กลิ่นก๊าซฯ หรือ
สิ่งบอกเหตุว่าก๊าซฯ รั่ว ที่พบเห็นอย่างละเอียด เป็นต้น

กรณีเกิดเหตุฉุกเฉินติดต่อ
โทร. 0 2709 4670-1 หรือ
0 3845 8258

บริษัท ปตท. จำกัด (มหาชน) จำกัด และบริษัท อมตะ จำกัด



คำนำ

บริษัท ปตท. จำกัด (มหาชน) จำกัด (PTT NGD) และบริษัท อมตะ
จำกัด จำกัด (AMATA NGD) ได้ดำเนินธุรกิจจัดจำหน่ายก๊าซ
ธรรมชาติด้วยระบบท่อส่งก๊าซให้กับโรงงานอุตสาหกรรม ครอบคลุมพื้นที่
กว่า 13 พื้นที่ โดยรอบกรุงเทพฯ เขตปริมณฑล จังหวัดชลบุรี และจังหวัด
ระยอง โดยแบ่งพื้นที่ระบบท่อจัดจำหน่ายก๊าซธรรมชาติ เป็น 3 โซน คือ โซน
เหนือ ประกอบด้วย เขตอุตสาหกรรมรังสิต, นิคมอุตสาหกรรมนวนคร,
สวนอุตสาหกรรมโรจนะ, นิคมอุตสาหกรรมบางปะอิน, และนิคม
อุตสาหกรรมบางกระเจ็ด โซนใต้ ประกอบด้วย นิคมอุตสาหกรรมบางปู, เขต
อุตสาหกรรมบางปูใหม่, นิคมอุตสาหกรรมบางพลี, เขตอุตสาหกรรม M-
Thai, และนิคมอุตสาหกรรมลาดกระบัง โซนตะวันออก ประกอบด้วย นิคม
อุตสาหกรรมอมตะนคร, นิคมอุตสาหกรรมอมตะซิตี้ และนิคมอุตสาหกรรม
เหมราช ซึ่งการใช้ก๊าซธรรมชาติเป็นเชื้อเพลิงในกระบวนการผลิตของโรงงาน
อุตสาหกรรม เป็นการลดและทดแทนการเชื้อเพลิงประเภทน้ำมันเตา น้ำมัน
ดีเซลและก๊าซปิโตรเลียมเหลว (LPG) ที่ต้องขนส่งด้วยรถบรรทุกขนาดใหญ่
โดยก๊าซธรรมชาติเป็นเชื้อเพลิงที่สะอาด เป็นมิตรกับสิ่งแวดล้อม รวมทั้งการ
ขนส่งก๊าซธรรมชาติทางท่อจัดเป็นระบบที่มีความปลอดภัยสูงเป็นที่ยอมรับ
ในระดับสากล

บริษัท ปตท. จำกัด (มหาชน) จำกัด และบริษัท อมตะ จำกัด จำกัด
ก๊าซธรรมชาติ จำกัด ได้ตระหนักถึงการเผยแพร่ความรู้ความเข้าใจแก่ลูกค้า
ประชาชน และหน่วยงานที่เกี่ยวข้อง ซึ่งอยู่ในพื้นที่ให้บริการของบริษัทฯ จึง
จัดทำคู่มือความปลอดภัยก๊าซธรรมชาติและการควบคุมเหตุฉุกเฉิน โดยการ
รวบรวมข้อมูลเบื้องต้นเกี่ยวกับก๊าซธรรมชาติ การดำเนินงานด้านความ
ปลอดภัย แผนการจัดการเหตุฉุกเฉิน และข้อปฏิบัติตนเมื่อเกิดเหตุฉุกเฉิน ทั้งนี้

บริษัท ปตท. จำกัด (มหาชน) จำกัด และบริษัท อมตะ จำกัด



ก๊าซธรรมชาติคือ...ปิโตรเลียมชนิดหนึ่ง

ปิโตรเลียม คือ ซากพืชซากสัตว์ที่ทับถมกันภายใต้ความร้อนหลายร้อย
ล้านปี และแรงกดดันมหาศาล จนแปรสภาพเป็นปิโตรเลียม ทั้งที่อยู่ในสถานะ
ของแข็ง คือ ถ่านหิน ของเหลว คือ น้ำมันดิบ และก๊าซ ซึ่งก็คือก๊าซธรรมชาติ



ก๊าซธรรมชาติ ประกอบด้วย สารประกอบไฮโดรคาร์บอนหลายชนิด
ด้วยกัน อาทิ ก๊าซมีเทน ก๊าซอีเทน ก๊าซโพรเพน ก๊าซบิวเทน ฯลฯ นอกจากนั้น
ยังมีสารประกอบที่ไม่ใช่ไฮโดรคาร์บอน เช่น ก๊าซคาร์บอนไดออกไซด์ ก๊าซ
ไฮโดรเจนซัลไฟด์ ก๊าซไนโตรเจน และ น้ำ เป็นต้น

ก๊าซมีเทน คือ สารประกอบไฮโดรคาร์บอน
ส่วนใหญ่ที่มีอยู่ในก๊าซธรรมชาติ หลังจากผ่าน
กระบวนการแยกก๊าซที่โรงแยกก๊าซธรรมชาติ
ระยอง จะมีก๊าซมีเทนเป็นองค์ประกอบประมาณ
ร้อยละ 70 ขึ้นไป



การค้นพบก๊าซธรรมชาติ...ในประเทศไทย

พ.ศ. 2516 ประเทศไทยได้ค้นพบก๊าซธรรมชาติในอ่าวไทย โดยบริษัท
ยูโนแคล ไทยแลนด์ จำกัด และบริษัท เท็กซัส แปซิฟิก ประเทศไทย จำกัด
นับเป็นจุดเริ่มต้นให้รัฐบาลตัดสินใจดำเนินโครงการพัฒนาก๊าซธรรมชาติ
ขึ้นมาใช้ประโยชน์เพื่อทดแทนการนำเข้าน้ำมันจากต่างประเทศ และสร้าง
ความมั่นคงทางพลังงานในประเทศ

5 ลักษณะเด่นก๊าซธรรมชาติ



มีสถานะเป็นก๊าซ แต่สามารถแปรสภาพให้อยู่ในรูปของเหลวได้โดย การลดอุณหภูมิลงที่ -160 องศาเซลเซียส โดยปริมาตรจะลดลง 600 เท่า ทำให้สามารถขนส่งทางเรือได้

ไม่มีสี ไม่มีกลิ่น แต่อาจเติมสารที่

2



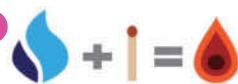
มีกลิ่นลงไปเพื่อความปลอดภัยในการใช้งาน



เบากว่าอากาศ มีค่าความถ่วงจำเพาะประมาณ 0.6-0.8 ดังนั้น เมื่อรั่วไหลจะลอยขึ้นที่สูงและฟุ้งกระจายไปในอากาศอย่างรวดเร็ว ทำให้มีความปลอดภัยในการใช้งาน

ติดไฟได้ มีช่วงของการติดไฟที่ร้อยละ 5-15 ของปริมาตรในอากาศ และอุณหภูมิที่สามารถติดไฟได้เองคือ 537-540 องศาเซลเซียส

4



เป็นเชื้อเพลิงสะอาด การเผาไหม้สมบูรณ์ ปราศจากเขม่า เมื่อเผาไหม้จะก่อให้เกิดสารไนโตรเจนออกไซด์และซัลเฟอร์ออกไซด์น้อยกว่าเชื้อเพลิงประเภทอื่น จึงส่งผลกระทบต่อสิ่งแวดล้อมน้อยกว่า

ก๊าซธรรมชาติในรูปแบบต่าง ๆ ที่ควรรู้จัก



ก๊าซธรรมชาติที่ขนส่งทางท่อ คือ ก๊าซธรรมชาติที่มีก๊าซมีเทนเป็นส่วนประกอบหลัก ถูกขนส่งด้วยระบบท่อเพื่อส่งให้แก่ผู้ใช้ที่เป็นลูกค้าไปเป็นเชื้อเพลิงในการผลิตกระแสไฟฟ้าหรือในโรงงานอุตสาหกรรม



ก๊าซธรรมชาติสำหรับยานยนต์ (NGV) หรือ ก๊าซธรรมชาติอัด (CNG) เกิดขึ้นจากการนำก๊าซธรรมชาติที่มีก๊าซมีเทนเป็นส่วนประกอบหลัก มาอัดจนมีความดันสูง ประมาณ 3,000 ปอนด์/ตารางนิ้ว ซึ่งจัดว่าเป็นความดันที่เทียบเท่ากับ 240 เท่าของความดันบรรยากาศ แล้วนำไปเก็บไว้ในถังบรรจุที่มีความแข็งแรงทนทานสูงเป็นพิเศษ เพื่อนำมาเป็นเชื้อเพลิงทางเลือกทดแทนน้ำมันเบนซินหรือดีเซลในรถยนต์ เพราะมีราคาถูกกว่าและมีความปลอดภัยสูง เนื่องจากมีน้ำหนักเบากว่าอากาศ เมื่อรั่วไหลจะลอยฟุ้งกระจายขึ้นไปในอากาศอย่างรวดเร็ว

ก๊าซธรรมชาติเหลว (LNG) คือ ก๊าซธรรมชาติที่มีก๊าซมีเทนเป็นองค์ประกอบหลัก (มากกว่าร้อยละ 90) และถูกลดอุณหภูมิลงจนเหลือประมาณ -160 องศาเซลเซียส จนแปรสภาพเป็นของเหลวทำให้สะดวกต่อการขนส่งไปยังสถานที่ห่างไกลที่ท่อส่งก๊าซฯ ไปไม่ถึง ดังนั้น กระบวนการเก็บรักษาหรือการขนส่ง LNG จึงจำเป็นต้องใช้เทคโนโลยีพิเศษที่สามารถรักษาอุณหภูมิให้คงสถานะในรูปของเหลว ได้ตลอดการขนส่ง ทั้งนี้เมื่อต้องการนำก๊าซมาใช้งาน ต้องนำไปผ่านกระบวนการเพิ่มอุณหภูมิเพื่อให้กลับไปสู่สถานะก๊าซอีกครั้ง



ระบบท่อส่งก๊าซธรรมชาติ

การขนส่งก๊าซธรรมชาติทางท่อ เป็นการลำเลียงก๊าซธรรมชาติผ่านทางท่อจากแหล่งผลิตไปยังผู้ใช้ ได้แก่ โรงไฟฟ้า โรงงานอุตสาหกรรม สถานีบริการก๊าซธรรมชาติ เป็นต้น ซึ่งเป็นระบบที่มีประสิทธิภาพ และปลอดภัยมากที่สุดระบบหนึ่ง สามารถขนส่งได้เป็นจำนวนมาก โอกาสที่ก๊าซธรรมชาติจะสูญหายระหว่างการขนส่งเกิดขึ้นได้น้อยที่สุด และสะดวกรวดเร็ว ที่สำคัญยังช่วยลด



ปัญหาการจราจร ลดโอกาสการเกิดอุบัติเหตุ และมลพิษทางอากาศได้ ในประเทศไทยได้เริ่มการขนส่งก๊าซธรรมชาติทางท่อดังแต่ปี 2524 โดยบริษัท ปตท. จำกัด (มหาชน) (ปตท.)

ส่วนบริษัท ปตท. จำกัด (มหาชน) ได้เริ่มให้บริการจัดจำหน่ายก๊าซธรรมชาติครั้งแรกเมื่อปี 2540 ในพื้นที่นิคมอุตสาหกรรมบางปู และปัจจุบันได้ให้บริการครอบคลุมพื้นที่รอบกรุงเทพฯ และเขตปริมณฑลแล้วกว่า 13 พื้นที่ โดยการวางระบบท่อหลักพร้อมสถานีลดความดันและวัดปริมาตร เชื่อมต่อกับท่อส่งก๊าซสายประธาน ของ ปตท. หลังจากนั้นจะวางท่อหลัก/ท่อโพลีเอทิลีนความหนาแน่นสูง (HDPE) ไปยังลูกค้าใช้ก๊าซฯ ซึ่ง PTT NGD เป็นบริษัทแรกของประเทศที่นำระบบจัดจำหน่ายก๊าซธรรมชาติทางท่อโดยใช้ท่อ HDPE ซึ่งเป็นท่อที่มีคุณสมบัติแข็งแรง ทนทาน และมีความยืดหยุ่นสูง เหมาะสำหรับการส่งก๊าซธรรมชาติเข้าสู่โรงงานอุตสาหกรรม จึงเป็นที่นิยมใช้อย่างแพร่หลายในทวีปยุโรป และทวีปอเมริกา



สาเหตุของการเกิดอุบัติเหตุต่อระบบท่อส่งก๊าซธรรมชาติ



จากระบบท่อส่งก๊าซธรรมชาติ อาจมาจากปฏิกิริยาทางเคมีของสารที่มีฤทธิ์กัดกร่อนที่ปนมากับก๊าซ จนทำให้เกิดการผุกร่อนภายใน หรือเกิดจากการผุกร่อนภายนอก ที่อาจมาจากวัสดุหุ้มท่อชำรุดและระบบป้องกันการผุกร่อนของท่อด้วยกระแสไฟฟ้าบกพร่อง ซึ่งเกิดขึ้นเฉพาะท่อเหล็กเท่านั้น

จากการกระทำของบุคคลที่สาม

เช่น จากการตอกเสาเข็ม หรือการใช้เครื่องจักรกลหนักเข้าไปขุด ตอก เจาะ หรือตักดินในบริเวณที่มีท่อส่งก๊าซธรรมชาติฝังอยู่ และไปกระทบต่อท่อส่งก๊าซธรรมชาติ เป็นต้น



จาก

ปรากฏการณ์ธรรมชาติ

เช่น แผ่นดินไหวอย่างรุนแรง การทรุดตัวของแผ่นดินอย่างรุนแรงจนทำให้ท่อส่งก๊าซธรรมชาติได้รับความเสียหาย เป็นต้น แต่ที่ผ่านมา ระบบท่อส่งก๊าซธรรมชาติในประเทศไทยยังไม่เคยเกิดอุบัติเหตุจากสาเหตุนี้



การควบคุมระบบท่อส่งก๊าซธรรมชาติ

ระบบโครงข่ายท่อส่งก๊าซธรรมชาติทั้งหมดของ บริษัท ปตท. จำกัด (มหาชน) ถูกควบคุมโดยศูนย์รับแจ้งเหตุฉุกเฉิน (Gas Response Control Center : GRCC) ตั้งอยู่ที่ศูนย์ปฏิบัติการบางปู ในนิคมอุตสาหกรรมบางปู จังหวัดสมุทรปราการ เพื่อเป็นศูนย์กลางการปฏิบัติงานของระบบท่อส่งก๊าซธรรมชาติ โดยมีการปฏิบัติงานที่สำคัญ คือ

- ควบคุมและวางแผนการรับส่งก๊าซจากผู้ผลิตสู่ลูกค้าตลอดแนวท่อ
- บำรุงรักษาระบบท่อส่งก๊าซธรรมชาติ
- ดูแลความปลอดภัยและสิ่งแวดล้อมของระบบท่อส่งก๊าซธรรมชาติ
- ดูแลสถานีควบคุมและวัดปริมาตรก๊าซ
- ป้องกันและระงับเหตุฉุกเฉิน โดยใช้ระบบควบคุมอัตโนมัติ (Supervisory Control and Data Acquisition System, SCADA) ผ่านระบบสื่อสารต่างๆ



เหตุฉุกเฉิน

เหตุฉุกเฉิน (Emergency case) หมายถึง สถานการณ์ที่เกิดขึ้นอย่างฉับพลัน ที่เสี่ยงต่อสุขภาพ ชีวิต ทรัพย์สิน หรือสิ่งแวดล้อม ซึ่งต้องมีการดำเนินการโดยเร่งด่วน เพื่อลดความเสียหายของสถานการณ์ลง ให้ยุติและกลับคืนสู่สภาพเดิมโดยเร็ว

โดยในคู่มือปฏิบัติการระงับเหตุฉุกเฉินของ บริษัท ปตท. จำกัด (มหาชน) กำหนดได้แบ่งเหตุฉุกเฉินออกเป็น 4 ประเภท ได้แก่

เกิดเพลิงไหม้

- พื้นที่สำนักงาน

8

คู่มือความปลอดภัยก๊าซธรรมชาติและการควบคุมเหตุฉุกเฉิน

- พื้นที่ใกล้ท่อส่งก๊าซธรรมชาติ (ท่อโพลีเอทิลีนความหนาแน่นสูง (HDPE) ในรัศมี 5 เมตร และท่อเหล็กในรัศมี 10 เมตร)
- พื้นที่สถานีวัดและลดความดัน (OTS) สถานีลดความดัน (PRS) และสถานีก๊าซฯ ภายในโรงงาน (MRS) และโดยรอบรั้วสถานีในรัศมี 20 เมตร

เกิดก๊าซรั่วไม่ติดไฟ

- บริเวณแนวท่อส่งก๊าซธรรมชาติ โดยมีขอบเขตตั้งแต่ท่อก๊าซทางเข้า (Inlet) ของสถานีวัดและลดความดัน (OTS) ไปจนถึงท่อก๊าซทางออก (Outlet) จากสถานีก๊าซฯ ภายในโรงงาน (MRS) จนถึงจุดเชื่อมต่อท่อของลูกค้า (Outlet spool piece)
- พื้นที่สถานีวัดและลดความดัน (OTS) สถานีลดความดัน (PRS) และสถานีก๊าซฯ ภายในโรงงาน (MRS)

เกิดก๊าซรั่วและมีการติดไฟ

- บริเวณแนวท่อส่งก๊าซธรรมชาติ โดยมีขอบเขตตั้งแต่ท่อก๊าซทางเข้า (Inlet) ของสถานีวัดและลดความดัน (OTS) ไปจนถึงท่อก๊าซทางออก (Outlet) จากสถานีก๊าซฯ ภายในโรงงาน (MRS) จนถึงจุดเชื่อมต่อท่อของลูกค้า (Outlet spool piece)
- พื้นที่สถานีวัดและลดความดัน (OTS) สถานีลดความดัน (PRS) และสถานีก๊าซฯ ภายในโรงงาน (MRS)

สารเติมกลิ่น (Odorant) รั่วไหล

เป็นการรั่วไหลออกนอกท่อที่มีการเติมกลิ่น ที่ก่อให้เกิดการปนเปื้อนหรือส่งผลกระทบต่อสิ่งแวดล้อมในพื้นที่สถานีวัดและลดความดัน (OTS)

9

คู่มือความปลอดภัยก๊าซธรรมชาติและการควบคุมเหตุฉุกเฉิน

การป้องกันเหตุฉุกเฉิน

บริษัท ปตท. จำกัด (มหาชน) กำหนดได้จัดทำระเบียบปฏิบัติงานในการตรวจสอบและบำรุงรักษาระบบท่อส่งก๊าซธรรมชาติ รวมทั้งจัดทำมีการฝึกอบรมด้านความปลอดภัยให้แก่พนักงาน มีรายละเอียดดังนี้

การตรวจสอบและบำรุงรักษาระบบท่อส่งก๊าซธรรมชาติ

- ตรวจสอบการเข้ามทำงานตามแนวท่อส่งก๊าซฯ ของบุคคลอื่น
- ตรวจสอบการเปลี่ยนแปลงของสภาพแวดล้อมที่อาจมีผลกระทบต่องานท่อส่งก๊าซฯ
- ตรวจสอบภาพโดยรวมของอุปกรณ์ประกอบของระบบท่อส่งก๊าซฯ
- ตรวจสอบสถานีวัดและลดความดัน (OTS) สถานีลดความดัน (PRS) และสถานีก๊าซฯ ภายในโรงงาน (MRS)
- ตรวจสอบและบำรุงรักษาระบบป้องกันการสึกกร่อน

การฝึกอบรมด้านความปลอดภัยให้แก่พนักงาน

พนักงานจะได้รับการฝึกอบรมวิธีปฏิบัติกรณีฉุกเฉิน การใช้อุปกรณ์ความปลอดภัย อุปกรณ์ป้องกันส่วนบุคคล และเครื่องมือปฐมพยาบาลเบื้องต้น การอบรมด้านความปลอดภัยในช่วงปฐมนิเทศ และในระหว่างปฏิบัติงานปกติ ทั้งนี้หัวข้อเรื่องความปลอดภัยในการทำงานจะเป็นหัวข้อที่บริษัทฯ จะให้ความสำคัญเป็นพิเศษในระหว่างการทำงานร่วมกับบริษัทฯ ต่อพนักงานใหม่ และในการฝึกอบรมเจ้าหน้าที่เทคนิคและวิศวกร

แผนระงับเหตุฉุกเฉิน

บริษัท ปตท. จำกัด (มหาชน) กำหนดได้จัดทำแผนระงับเหตุฉุกเฉินของระบบท่อส่งก๊าซธรรมชาติขึ้น เพื่อใช้เป็นแนวทางในการปฏิบัติ ควบคุมและระงับเหตุในกรณีฉุกเฉิน ให้ดำเนินการอย่างมีขั้นตอนที่ชัดเจน และเป็นไปอย่างมีระบบ ทำให้การควบคุมสถานการณ์มีประสิทธิภาพ สามารถระงับเหตุฉุกเฉิน และฟื้นฟูให้กลับคืนสู่สภาวะปกติโดยเร็ว

10

คู่มือความปลอดภัยก๊าซธรรมชาติและการควบคุมเหตุฉุกเฉิน

การประกาศใช้แผนฉุกเฉิน แบ่งออกเป็น 4 ระดับ ดังนี้

เหตุฉุกเฉินระดับ 1 หมายถึง เหตุฉุกเฉินที่เกิดขึ้นและบริษัทฯ สามารถระงับเหตุได้ด้วยตนเองหรือทีมฉุกเฉิน ซึ่งเป็นบริษัทผู้รับเหมาตามสัญญาจ้าง โดยไม่จำเป็นต้องขอคำสั่งสนับสนุน หรืออำนาจการตัดสินใจจากภายนอก และเหตุการณ์ที่เกิดขึ้นและสามารถควบคุมให้อยู่ในวงจำกัด ไม่มีการลุกลามตัวอย่างของการเกิดเหตุฉุกเฉินระดับ 1 ได้แก่ การรั่วไหลของก๊าซธรรมชาติ การเกิดไฟไหม้ การระเบิดที่ไม่รุนแรง การชุกท่อเหตุวินาศกรรม

เหตุฉุกเฉินระดับ 2 หมายถึง เหตุฉุกเฉินระดับ 1 ที่ขยายตัว หรือเหตุฉุกเฉินที่เกิดขึ้นในระดับรุนแรง โดยบริษัทฯ ไม่สามารถดำเนินการควบคุมเหตุการณ์ให้อยู่ในวงจำกัดได้ เหตุการณ์มีการลุกลาม จนต้องการคำสั่งสนับสนุนหรืออำนาจการตัดสินใจจากภายนอกในระดับท้องถิ่น ตัวอย่างของการเกิดเหตุฉุกเฉินระดับ 2 ได้แก่ กรณีเกิดเหตุฉุกเฉินก๊าซรั่วและมีการติดไฟให้ถือว่ามีความรุนแรงเริ่มต้นในระดับ 2 ทันที การรั่วไหลของก๊าซธรรมชาติอย่างรุนแรง การเกิดไฟไหม้ขนาดใหญ่ การระเบิดอย่างรุนแรง แผ่นดินไหวอย่างรุนแรง และการก่อวินาศกรรมหรือการก่อการร้าย

เหตุฉุกเฉินระดับ 3 หมายถึง เหตุฉุกเฉินระดับ 1 หรือ 2 ที่ขยายตัว หรือเหตุฉุกเฉินที่เกิดขึ้นในระดับรุนแรงมาก บริษัทฯ หรือหน่วยงานท้องถิ่นไม่สามารถดำเนินการควบคุมเหตุการณ์ให้อยู่ในวงจำกัดได้ เหตุการณ์มีการลุกลาม จนต้องการคำสั่งสนับสนุนหรืออำนาจการตัดสินใจจากภายนอกในระดับจังหวัด

เหตุฉุกเฉินระดับ 4 หมายถึง เหตุฉุกเฉินระดับ 1 หรือ 2 หรือ 3 ที่ขยายตัว หรือเหตุฉุกเฉินที่เกิดขึ้นในระดับรุนแรงมากที่สุด ทางบริษัทฯ, หน่วยงานสนับสนุนระดับท้องถิ่น และระดับจังหวัด ไม่สามารถดำเนินการควบคุมเหตุการณ์ให้อยู่ในวงจำกัดได้ เหตุการณ์มีการลุกลาม จนต้องการคำสั่งสนับสนุนจากต่างประเทศหรืออำนาจการตัดสินใจจากภายนอกในระดับประเทศ

11

คู่มือความปลอดภัยก๊าซธรรมชาติและการควบคุมเหตุฉุกเฉิน

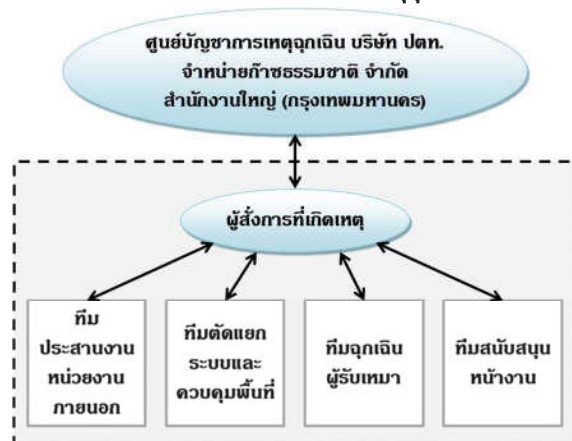
การแจ้งเหตุ : เมื่อพบเห็นเพลิงไหม้หรือก๊าซรั่วไหล หรือเกิดเพลิงไหม้โดยไม่มีผู้ควบคุมดูแล ให้ผู้พบเห็นเหตุการณ์ปฏิบัติดังนี้



การติดต่อสื่อสาร

ในกรณีเกิดเหตุฉุกเฉินระดับ 2, 3 และ 4 ผู้สั่งการที่เกิดเหตุจะขอความช่วยเหลือจากหน่วยงานภายนอก เช่น ทีมดับเพลิงภายนอก ทีมพยาบาลภายนอก หรือทีมจราจรภายนอก เพื่อขอกำลังสนับสนุนในการระงับเหตุให้เร็วที่สุด และควบคุมสถานการณ์ไม่ให้เกิดการลุกลาม โดยแจ้งผ่านทีมประสานงานหน่วยงานภายนอก (ส่วนปฏิบัติการ) เป็นผู้ดูยंत्रับแจ้งเหตุฉุกเฉิน (Gas Response Control Center : GRCC)

ผังการสื่อสารในการระงับเหตุฉุกเฉิน



การฟื้นฟูหลังเกิดเหตุ

เป็นการปฏิบัติภายหลังเหตุการณ์กลับสู่สภาวะปกติ โดยวัตถุประสงค์ เพื่อให้สามารถจัดตั้งก๊าซธรรมชาติทางระบบท่อได้ดังเดิม ลดการเกิดความเสียหายต่อลูกค้าที่ใช้ก๊าซธรรมชาติให้**ได้มากที่สุด** รวมถึงการตรวจสอบผู้ได้รับผลกระทบ และประสานงานกับหน่วยงานปกครองส่วนท้องถิ่น เพื่อให้ความช่วยเหลือ บรรเทาความเดือดร้อนแก่ผู้ที่ได้รับความเสียหายที่เกิดจากเหตุกาณ์

บันทึก[illegible]

เอกสาร 2-18

หมายเลขโทรศัพท์ฉุกเฉิน

คำอธิบายสัญลักษณ์

- ★ ที่จัดประชุม
- III สถานีท่าเรือ
- สถานีตำรวจ
- + สถานพยาบาล

เบอร์โทรแจ้งเหตุฉุกเฉิน					
สถานีตำรวจ อําเภอพระนครศรีอยุธยา	035-241-139, 035-243-444	องค์การบริหารส่วนตำบลศูนย์	035-212-915	โรงพยาบาลคูย์	035-356-133
สถานีตำรวจ อําเภอกูย์	035-356-181	องค์การบริหารส่วนตำบลเกริ่น	035-330-464	โรงพยาบาลราชินี	035-335-555
สำนักงานป้องกันและบรรเทาสาธารณภัย จังหวัดพระนครศรีอยุธยา	035-335-161	โรงพยาบาลส่งเสริมสุขภาพตำบลนาหม	035-356-424	สวนอุตสาหกรรมโรจนะ	089-237-4045
หน่วยป้องกันและบรรเทาสาธารณภัย อบต.คานหาม	035-332-206	โรงพยาบาลส่งเสริมสุขภาพตำบลศูนย์	035-356-887		
เทศบาลตำบลคูย์	035-212-915	โรงพยาบาลส่งเสริมสุขภาพตำบลบ้านช้าง	035-275-631		
องค์การบริหารส่วนตำบลสถานบันัดิต	035-245-966	โรงพยาบาลส่งเสริมสุขภาพตำบลสวนเรือน	035-707-332		
องค์การบริหารส่วนตำบลบ้านช้าง	035-711-557				

เอกสาร 2-19

แผนและสรุปผลการฝึกซ้อมและทบทวนแผนฉุกเฉิน ประจำปี 2567

ผลการดำเนินงานการซ่อม Emergency Exercise ประจำปี 2567

โซน	ลำดับ	พื้นที่	ม.ค.	ก.พ.	มี.ค.	เม.ย.	พ.ค.	มิ.ย.	ก.ค.	ส.ค.	ก.ย.	ต.ค.	พ.ย.	ธ.ค.	หน่วยงานที่เกี่ยวข้องกับการซ่อมแผนฉุกเฉิน	ประเภทการซ่อมแผนฉุกเฉิน
			1	2	3	4	5	6	7	8	9	10	11	12		
EAST ZONE	1	ACC					13								ลูกค้า/นิคมฯ/เทศบาล	การร่วมซ่อมแผน
	2	ACR					23								ลูกค้า/นิคมฯ/เทศบาล	การร่วมซ่อมแผน
	3	ACR OTS 2						27							เทศบาล	การร่วมซ่อมแผน
	4	WES													ลูกค้า/นิคมฯ	การซ่อมแผนฉุกเฉินโดย NGD
% Progress : 50 %																
SOUTH ZONE	1	BPO													ลูกค้า	การร่วมซ่อมแผน
	2	BPM						18							ลูกค้า	การร่วมซ่อมแผน
	3	BPN							26						นิคมฯ/เทศบาล	การร่วมซ่อมแผน
	4	BPL						20							ลูกค้า/ นิคมฯ/เทศบาล	การร่วมซ่อมแผน
	5	LKB				30									ลูกค้า/นิคมฯ/เทศบาล	การร่วมซ่อมแผน
	6	MTH													นิคมฯ/เทศบาล	การซ่อมแผนฉุกเฉินโดย NGD
	7	BHS													นิคมฯ/เทศบาล	การร่วมซ่อมแผน
% Progress : 14 %																
NORTH ZONE	1	BKD													เทศบาล	การร่วมซ่อมแผน
	2	NVK			25										ลูกค้า	การร่วมซ่อมแผน
	3	ROJ													ลูกค้า	การร่วมซ่อมแผน
	4	RST							4						เทศบาล	การร่วมซ่อมแผน
	5	BPI													ลูกค้าและนิคมฯ/เทศบาล	การซ่อมแผนฉุกเฉินโดย NGD
% Progress : 20%																

เอกสาร 2-20

กรรมธรรม์ประกันภัยความรับผิดชอบตามกฎหมายอันเกิดจากการประกอบกิจการควบคุม
ประเภทที่ 3

ตารางกรมธรรม์ประกันภัย	
กรมธรรม์ประกันภัยความรับผิดชอบต่อความเสียหายอันเกิดจากการประกอบกิจการควบคุมความสะอาด	
ตามสัญญาว่าด้วยการควบคุมพื้นที่เชื้อเพลิง ส่วนที่เกี่ยวข้องกับการประกอบกิจการควบคุมความสะอาด	
รหัสบริษัท : DMHP (X) ต่ออายุ () ประกันภัยใหม่	กรมธรรม์ประกันภัยเลขที่ : 14044-114-230012414
1. ชื่อผู้เอาประกันภัย : บริษัท ปตท. จำกัด (มหาชน) กรมธรรม์ประกันภัยเลขที่ 10900	
ที่อยู่ : ชั้น 3 ศูนย์ซ่อมบำรุงอากาศยาน อาคารเลขที่ 555/1 ถนนวิภาวดีรังสิต แขวงจตุจักร กรุงเทพฯ 10900	
2. ลักษณะกิจการหรือธุรกิจ : ระบบการขนส่งอากาศยานระหว่างสนามบินนานาชาติสุวรรณภูมิ 40 กิโลเมตร	
เลขที่ใบอนุญาต :วันที่ออกใบอนุญาต :วันที่ใบอนุญาตหมดอายุ :	
3. สถานที่ประกอบกิจการ/สถานที่ดำเนินงาน : โครงการระบบกำจัดน้ำเสียอุตสาหกรรม โรงงาน	
4. อาชีพและความรับผิดชอบ : เฉพาะบริเวณแนวเขตที่ดินของโรงงานอุตสาหกรรมประเภทที่ 3 ส่วนที่เกี่ยวข้องกับการประกอบกิจการควบคุมความสะอาด	
5. ระยะเวลาประกันภัย : เริ่มต้น วันที่ 1 มกราคม 2567 เวลา 00.01 น. สิ้นสุด วันที่ 31 ธันวาคม 2567 เวลา 24.00 น.	
6. ข้อตกลงคุ้มครองและจำนวนเงินจำกัดความรับผิด : ก๊าซธรรมชาติภายในอาณาเขตประเทศไทย	
ข้อตกลงคุ้มครอง	จำนวนเงินจำกัดความรับผิด
1) เสียชีวิต หรือทุพพลภาพการสิ้นเชิงตลอดชีพ 200,000 บาทต่อคน	
2) ค่ารักษาพยาบาลที่ได้คิดใช้ตามความเสียหายที่เกิดขึ้นแต่ไม่ถึง 200,000 บาทต่อคน	ทั้งนี้ ในกรณี ข้อ 1 และ 2 รวมกัน ไม่เกิน 200,000 บาทต่อคน
3) ความเสียหายต่อทรัพย์สินของผู้ได้รับความเสียหาย	จดให้ความเสียหายที่เกิดขึ้นจริง แต่ไม่เกินจำนวนเงินเอาประกันภัยตามประเภทกิจการควบคุมความสะอาดที่ 3 ส่วนที่เกี่ยวข้องกับธุรกิจที่ธรรมชาติ
ความสูญเสีย หรือเสียหายตามข้อตกลงคุ้มครองข้อ 1, 2, และ 3 รวมกัน ไม่เกิน 4,000,000.....บาทต่อครั้ง	
7. เอกสารแนบท้าย.....	
8. เมื่อประกันภัยสูญหิ.....ตามที่ได้ตกลงไว้.....บาท หากแต่เพิ่ม.....บาท เมื่อประกันภัยรวม.....บาท	
<input type="checkbox"/> การประกันภัยโดยตรง <input type="checkbox"/> ค่าเช่าประกันภัยรายปี.....บาท <input type="checkbox"/> นายหน้าประกันภัยรายปี.....บาท	
วันที่สัญญาประกันภัย :17 พฤศจิกายน 2566.....วันที่ออกกรมธรรม์ประกันภัย :17 พฤศจิกายน 2566.....	
เพื่อเป็นหลักฐาน บริษัท โดยบุคคลผู้จำหน่ายการประกันภัย ได้ลงลายมือชื่อ และประทับตราของบริษัท ไว้เป็นสำคัญ ณ สำนักงานของบริษัท	




เอกสารแนบท้ายนี้เป็นส่วนหนึ่งของ
กรมธรรม์ประกันภัยเลขที่ 14044-114-230012414
สวนอุตสาหกรรมโรจนะ

ลำดับที่	ชื่อสถานที่ประกอบการ
1	บริษัท ดิงบอร์ ดาเมเนต แมนูแฟคเจอร์ (ประเทศไทย) จำกัด
2	บริษัท ฮอนด้า ออโตโมบิล (ประเทศไทย) จำกัด (Plant A)
3	บริษัท ฮอนด้า ออโตโมบิล (ประเทศไทย) จำกัด (Plant B)
4	บริษัท พานาโซนิค แมนูแฟคเจอร์ อุตสาหกรรม จำกัด
5	บริษัท เอ็มเอ็ม-บี-บี ไทย จำกัด
6	บริษัท โคเซ อุตสาหกรรม (ประเทศไทย) จำกัด
7	บริษัท เซอร์เทค ครีธา (ประเทศไทย) จำกัด
8	บริษัท เอ็มแอลคาร์ แลบบอราทอรี จำกัด
9	บริษัท คิวซี แมริวัฟ (ประเทศไทย) จำกัด
10	บริษัท ชันเด็น (ประเทศไทย) จำกัด
11	บริษัท เอเรียน พาร์กส์ แมนูแฟคเจอร์ จำกัด
12	บริษัท เซคชั่น เทคโนโลยี (ประเทศไทย) จำกัด
13	บริษัท ไทยอินโด คอร์ปอเรชั่น จำกัด
14	บริษัท ชันเพลด (ประเทศไทย) จำกัด
15	บริษัท เมสเท็กซ์ (ประเทศไทย) จำกัด
16	บริษัท เอฟแอลเอ็น แดร์ส (ประเทศไทย) จำกัด
17	บริษัท ชิน-เอ พรีซิชั่น (ประเทศไทย) จำกัด
18	บริษัท สุนทรมหัทธแดน จำกัด
19	บริษัท อุตสาหกรรมสแตนเลส อินดัสทรี จำกัด
20	บริษัท สยามพัฒนา อินดอร์เทรด จำกัด
21	บริษัท ไทย-ไดนาไมค จำกัด
22	บริษัท อีซีเอ็น กรุ๊ป จำกัด (มหาชน)
23	บริษัท สยามกลาสอุตสาหกรรม จำกัด
24	บริษัท คัดสียามา ฟายเทค (ประเทศไทย) จำกัด
25	บริษัท บีที-ไดร์ (ไทย) เทรดดิ้ง จำกัด
26	กายาสูบแห่งประเทศไทย
27	บริษัท บางกอกเดนม แมนูแฟคเจอร์ จำกัด
28	บริษัท ซาฟายด์ (ไทยแลนด์) จำกัด

เอกสารแนบท้ายนี้เป็นส่วนหนึ่งของ
กรมธรรม์ประกันภัยเลขที่ 14044-114-230012414
ส่วนอุตสาหกรรมโรงมะ

29	บริษัท สยามกลาสอุตสาหกรรม จำกัด (MRS 2)
30	บริษัท ยี่โฮ ซู๊ด (ประเทศไทย) จำกัด
31	บริษัท เอฟ-เทค เอ็มเอฟจี. (ไทยแลนด์) จำกัด
32	บริษัท ดิงบอร์ด ลามินเนต แมนูแฟคเจอร์ (ประเทศไทย) จำกัด (โรงงาน 2)
33	บริษัท ไมโนฟี่ (ประเทศไทย) จำกัด
34	บริษัท สเปย์ เทคโนโลยี (ไทยแลนด์) จำกัด
35	บริษัท วาย แอนด์ เอ็ม เอ็นโรฮนแมนส์ เทคโนโลยี จำกัด

เอกสาร 2-21

กรมธรรม์ประกันภัยความรับผิดชอบตามกฎหมายต่อบุคคลภายนอก (Third Party Liability Insurance)



**PTT NATURAL GAS DISTRIBUTION COMPANY LIMITED
PROPERTY DAMAGE / MACHINERY BREAKDOWN /
BUSINESS INTERRUPTION
2023/2024 COVER NOTE No.: 14016-111-230002453**

INSURED: PTT Natural Gas Distribution Company Limited (PTT NGD) and/or associated companies and/or subsidiary companies for their respective rights and interests.

PERIOD: 12 months from 1 October 2023 at 00.01 hours Local Standard Time at the address of the Insured.

INTEREST:
Section 1: Property Damage
All real and personal property of every kind, nature and description owned, used or intended for use by the Insured or which is in their care, custody or control or in which they have an insurable interest or for which they assume responsibility, including property in the course of construction, installation or renovation and property in transit.
Section 2: Business Interruption
Not Applicable

SITUATION: Thailand.

TERRITORIAL SCOPE: Anywhere in Thailand in connection with the Insured's business.

SUM INSURED:
Section 1: Property Damage
THB 3,071,873,783
Section 2: Business Interruption
Not Applicable.

DEDUCTIBLES / EXCESS:
Section 1: Property Damage
USD 250,000 any one occurrence
Section 2: Business Interruption
Not Applicable.

CVN - PTTNGD PD 2023-2024

1



CONDITIONS:
Section 1: Property Damage
- Value Increase Clause (10%).
- Stock Declaration - 100% basis - adjustable at expiry.
- Stock increase held covered up to 110% of declared estimated value.

Section 2: Business Interruption
Not Applicable.

All Sections
Waiver of Subrogation to include Contractors, Sub-Contractors, Consultants and other parties involved in projects notified to underwriters.

Automatic Extension of Insurance

Excluded Territories Endorsement

CHOICE OF LAW AND JURISDICTION: Notwithstanding any provisions of the insurance policy with respect to applicable law and jurisdiction, any dispute between the Insured and Insurer relating to this Insurance or to a claim (including but not limited thereto, the interpretation of any provision of the insurance agreement) shall be governed by and construed in accordance with the laws of Thailand

Each party agrees to submit to the exclusive jurisdiction of the Courts of Thailand.

FLOOD SUB-LIMIT: As per Flood Sub-Limits Schedule.

NET PREMIUM: As agreed.

NOTICE AND PROOF OF LOSS: Dhipaya Insurance Public Company Limited.

CVN - PTTNGD PD 2023-2024

2



Issued at Bangkok this 1st October 2023.



Floods Sub-Limits Schedule

ZONE	AREA / PLANT	FLOOD SUB-LIMIT PER OCCURRENCE AND IN ANNUAL AGGREGATE
Zone 1	Map Ta Phut only	
	PTT GSP	USD 135,000,000
	Sak Chaisidhi	USD 2,000,000
	PTTGC I-1	USD 40,000,000
	PTTGC I-4	USD 30,000,000
	PTTGC Refinery	USD 80,000,000
	PTTGC ARO1	USD 30,000,000
	PTTGC ARO2	USD 30,000,000
	PTTGC PE	USD 50,000,000
	PTTGC BPE	USD 10,000,000
	PTTGC Glycol (EOEG)	USD 10,000,000
	PTTGC Glycol (EA)	USD 2,000,000
	PTTGC PPCL	USD 15,000,000
	PTTGC GCS	USD 2,000,000
	PTTGC GCO	USD 30,000,000
	GGC	USD 5,000,000
	TEX	USD 2,000,000
	GCL	USD 5,000,000
	GC-M PTA	USD 10,000,000
	TPRC	USD 2,500,000
	VCX	USD 2,000,000
	GCP	USD 30,000,000
	PTTLNG	USD 25,000,000
	PTT Tank	USD 5,000,000
	PTTAC	USD 20,000,000
	PTTMCC	USD 10,000,000
Zone 2	IRPC - Rayong Premises only	USD 250,000,000
Zone 3	Sri Racha Premises only	
	Thai Oil	USD 175,000,000
	Thai Lube Base	USD 30,000,000
	Thai Paraxylene	USD 35,000,000
	LABIX	USD 35,000,000
Zone 4	TLBC	USD 5,000,000
	PTT GSP # 4 - Khanom	USD 25,000,000
Zone 5	Central Provinces & Bangkok	
	Thappline	USD 15,000,000 per specified depot; USD 2,500,000 per unspecified depot; USD 45,000,000 in annual aggregate
Thailandwide	TOPNEXT	USD 500,000
	PTT NGD	THB 330,000,000
Thailandwide	Amata NGD	THB 330,000,000
	Depots / Terminals (ORI)	
Thailandwide	- Specified	USD 5,000,000 per depot/terminal
	- Unspecified	USD 2,500,000 per depot/terminal
Thailandwide	Other Property	
	- Specified	USD 5,000,000 per location
	- Unspecified	USD 2,500,000 per location

*Remark: Combine limit at USD 5,000,000 per depot/terminal between PTT Depots (Declaration A2.1) and OR (Declaration A2.2)

CVN - PTTNGD PD 2023-2024

3

CVN - PTTNGD PD 2023-2024

4



Subjectivities:

- Policy Wording to be agreed.
- Each and all reinsurers are being an agreement party and claims agreement party for their own shares.
- Excluded Territories Endorsement
- Excluding ex-gratia and without prejudice settlements absolutely
- No material changes in risk
- No deterioration in loss records prior to risk inception
- This renewal terms, conditions and premium has not yet taken into account the Oil spill claim incident happened on September 3, 2023

Primary Layer

With reference to GC Glycol incident (Date of Loss: Reported as 15 Mar 2022), it is hereby noted and agreed that the following provisions will be applicable:

With effect from policy inception

"Pending the release of the RCA, pre-existing defects that caused the leaks will be excluded." This is applicable to GC Glycol only.

As soon as policy liability is confirmed:

1. PD Deductible and BI Waiting Period of GC Glycol to be adjusted to USD 7.5 million and 90 days respectively, subject to the RCA findings.
2. Rate increase on the entire Declarations of PTTGC Group, based upon the applicable official RESERVE provided by the Loss Adjuster, at the time when coverage is confirmed, as set out below.

Rate Increase:

1. 100% to GC Glycol
2. 2%, 6.5% and 10.5% to the rest of companies within PTTGC Group for Scenario 2, 3 and 4 respectively
3. To be Agreed for Scenario 5: Reserve Less in excess of USD 75 million

Scenario		Premium Load to GC Group	
		GC Glycol	Rest of PTTGC Group
1	For Reserve up to USD 10 million	no change	no change
2	For Reserve from USD 10 million up to USD 25 million	100%	2.00%
3	For Reserve from USD 25 million up to USD 50 million	100%	6.50%
4	For Reserve from USD 50 million up to USD 75 million	100%	10.50%
5	For Reserve in excess of USD 75 million	To be agreed	To be agreed

CVN - PTTNGD PD 2023-2024

5



Subject to adjustment to the correct banding should the final loss quantum fall in different banding compared to the RESERVE.

"RESERVE" shall consider the full loss amount from ground up net of deductible.

This will be backdated to the inception of 2023/24 Policy Year and continue to be base rates for 2024/25 renewal.

Upon Final Settlement of the Claim

15% Loss Load of 'final' claim settlement.

In addition to the above, the below subjectivities are also applied.

- Interdependency Coverage is subject to overall Limit of Liability.
- CBI to follow property damage.
- No cover provided for assets located in Myanmar, if any.
- T&C and no outstanding punch list items for any projects to be attached in the policy period.
- Communicable Disease Clause (Starr wording)
- Automatic Extension of Insurance is subject to no loss during the policy period otherwise terms to be reviewed and premium to be agreed.

Excess Layer

- Amendment to Cut Through Clause
- Excluding marine pipelines and properties after cut-off points (block valve stations) described.
- Property Cyber and Data Exclusion LMA 5401
- Communicable Disease Exclusion Property LMA5394
- Communicable Disease Clause (LMA 5393)
- Application of Sub Limits Endorsement (LMA5130)
- Business Interruption Volatility (LMA5515) (115% annual / 120% per month)
- Strike, Riot, Civil Commotion and Malicious Acts Exclusion LMA 5553

CVN - PTTNGD PD 2023-2024

6



PTT NATURAL GAS DISTRIBUTION COMPANY LIMITED 2023/24 THIRD PARTY LIABILITY INSURANCE COVER NOTE No.: 14013-111-230000470

Type Third Party Liability (TPL), and as more fully described in the original policy wording.

Insured **PTT Group** as more fully described in the Declarations including but not limited to:

any executive officers, employees, directors or shareholders of the Insured insofar as any liability exists on their part by reason of their being executive officers, employees, directors or shareholders of the Insured, or whilst acting within the scope of their duties as such; and/or

any other subsidiary companies as were, are or may be constituted or acquired, and any affiliated and/or associated and/or controlled entity for which any Insured had, have or may have responsibility for purchasing insurance; and/or

contractors and/or sub-contractors; and/or

any other additional Insured to be agreed; and/or

each for their respective rights and interest; and/or

as more fully defined in the original policy wording.

Period This Contract shall apply to losses occurring during the period

From: 1st October, 2023 at 00:01 hours,
To: 30th September, 2024 at 24:00 hours,

Both days inclusive. Local Standard Time at Original Insured's Address.

Subject to Cancellation Condition, as Original and/or as more fully described in the Declarations hereto.

30 day extension at pro-rata additional premium if required by the Original Insured.

CVN - PTTNGD TPL 2023-2024

1



Interest

Legal and/or contractual liabilities for Injury or Damage arising out of the Insured's Business including Liability from transportation, including but not limited to, Third Parties arising out of the Insured's Onshore operations of any kind and any other operations performed on behalf of the Insured or where the Insured legally shares responsibility worldwide and as Declarations.

Including liability for which the Insured has a responsibility to insure including product in its care, custody and control, including transportation of oil/gas and petroleum products by pipelines, rail tanker, oil and gas motor trucks, hazardous material, jetty and seaberth, leased and rented properties and other operations for inspection or maintenance of the Insured's properties, outside premises and service stations.

Including Products Liability and liability assumed by the Insured in respect of contractors carrying out work for and/or on behalf of the Insured.

Including Consequential Loss or Financial Loss arising out of actual damage to tangible property.

Including Advertising Liability.

Including visits by Government excise officers to the plant for equipment and machinery inspections.

Including Contingent Automobile Liability and Contingent Employers Liability.

Including where applicable Terminal and Jetty Operations, Seaberth Liability, Single Point Mooring Operations.

And as more fully defined in the original policy wording.

Sum insured / Limits insured

Section A (Public Liability): Any One Occurrence / Unlimited in the Annual Aggregate.

As per Declarations hereto.

Section B (Pollution Liability): Any One Occurrence and in the Annual Aggregate.

As per Declarations hereto.

Section C (Products Liability): Any One Occurrence and in the Annual Aggregate.

As per Declarations hereto.

Automobile Liability and Employers Liability are included herein excess of amounts set out hereunder.

CVN - PTTNGD TPL 2023-2024

2



บริษัท ธิปปะประกันภัย จำกัด (มหาชน)
Dhipaya Insurance Public Co., Ltd.



Deductibles/Excess	<u>Any one occurrence in respect of Damage</u> As per Declarations hereto. Nil in respect of Injury claims.
Situation/ Territorial Limits	Worldwide, excluding USA and Canada domiciled operations, Russia, Belarus and Ukraine as per Territory Restriction Endorsement. Or as more fully described in the Declarations hereto, and as more fully defined in the original policy wording.
Conditions	Excluding Terrorism, Asbestos, Personal Indemnity, Errors and Omissions, Failure to Supply, Pure Financial Loss, Illegal Tapping . Definitions amended as follows: "Damage" means the physical loss or physical damage to or physical destruction of tangible property of a Third Party, including loss of use of the tangible property so lost, damaged or destroyed. "Third Party" means any company, entity or person other than an Insured or other than a subsidiary, owned or controlled company or entity of an Insured. North American Conditions to apply. Excess Employers Liability Extension Clause, as attached, Excess Automobile Liability as per each Declaration. Excluding Marine exposures, Terminal Operations Liability, pilotage, foul berthing and/or demurrage, in respect of all Insured Companies except Company 10 IRPC Group only. For the purpose of this exclusion, "Marine exposure" shall be defined as liability arising out of the maintenance, operation or use of any craft designed to float or travel on, in or under water and loading and unloading operations of the Insured in respect of any such craft and "Marine Logistics Operations". The original policy includes inter-alia the following: 1) 3-year Long Term Agreement Discount. (Year 2 of 3). 2) Original policy wording as agreed. 3) Cut Through Clause (as attached). 4) Agree to extend for periods of no longer than one calendar month from expiry date, to be agreed Slip Leader hereon only. 5) Rate of Exchange Agreement as original. 6) Agree sign separate local Policies as required. 7) Cross Liability. 8) Contractual Liability (excluding sole negligence). 9) Sudden and Accidental Seepage and/or Pollution.

CVN – PTTNGD TPL 2023-2024

3



บริษัท ธิปปะประกันภัย จำกัด (มหาชน)
Dhipaya Insurance Public Co., Ltd.



- 10) Contingent Excess Automobile Liability in excess of underlying limit of THB2,500,000.
- 11) Contingent Excess Employers Liability in excess of underlying limit of THB1,500,000.
- 12) "Permanent" contract staff (e.g. Security Guards and the like) to be treated as employees of the Insured for the purposes of this insurance.
- 13) Including Liability assumed by the Insured in excess of limits provided by (non-permanent) Contractors carrying out Minor Works (Contracts less than USD15,000,000) for and/or on behalf of the Insured or THB 5,000,000 whichever the lesser.
- 14) 120 Days Cancellation Clause.
- 15) Batch Clause.
- 16) Including Advertising Liability.
- 17) Defence costs in addition to Indemnity Limits.
- 18) Including Property in the Insured's care, custody or control (limit USD 500,000 per occurrence).
- 19) USA / Canada subject to NMA 1933 and NMA 1686 (Amended).
- 20) Waiver of Subrogation as expiry or as required by Contract.
- 21) Breach of Conditions.
- 22) Car Park Liability (including Theft).
- 23) Defective Sanitary Arrangements.
- 24) Fire Brigade and Water Damage.
- 25) First Aid Facilities.
- 26) Food & Drink.
- 27) Indemnity to Others.
- 28) Transportation, Loading and Unloading.
- 29) Misrepresentation, Misdescription, Non-Disclosure, Alterations, Errors and Omissions.
- 30) Non-Owned Vehicles.
- 31) Overseas Visit.
- 32) Sprinkler Leakage.
- 33) Direct Indemnity.
- 34) Multiple Insureds (Non-Vitiation).
- 35) Including false arrest, invasion of privacy, detention, false imprisonment, false eviction, malicious prosecution, discrimination, libel, slander or defamation of character or any like cause.
- 36) Including obstruction, loss of amenities, nuisance, trespass, stoppage of traffic, infringement of light, easement or quasieasement.
- 37) Automatic Extension of Insurance (as attached).
- 38) Communicable Disease Clause LMA 5396.
- 39) Cyber Clause Exclusion LMA 5469.
- 40) Interlocking Limits Clause (as attached).

Exclusions

- 1) Asbestos.
- 2) War and Terrorism.
- 3) PCBs.
- 4) MTBE.
- 5) Professional Indemnity.

CVN – PTTNGD TPL 2023-2024

4



บริษัท ธิปปะประกันภัย จำกัด (มหาชน)
Dhipaya Insurance Public Co., Ltd.



	6) Marine Liability 7) Aviation Liability other than as detailed within Declarations. 8) Product Recall / Guarantee / Warranty. 9) Pure Financial Loss. 10) Cyber Liability. 11) All offshore risks/ exposures. 12) Territory Restriction Exclusion (amended) – re Russia & Belarus and Ukraine. 13) PFAS Absolute Exclusion. 14) Climate Change Exclusion.
Ongoing and/or Future Projects:	As notified to Underwriters.
Choice of Law and Jurisdiction:	Thai Law, Thai Jurisdiction and Arbitration in Thailand except in respect of Products Liability and Temporary Overseas visits which subject to Worldwide Jurisdiction (subject to North American Conditions).
Dispute Resolution:	Parties submit to the exclusive jurisdiction of the courts of Thailand
Premium	As agreed

CVN – PTTNGD TPL 2023-2024

5



บริษัท ธิปปะประกันภัย จำกัด (มหาชน)
Dhipaya Insurance Public Co., Ltd.



Declaration Index	Company Name
Declaration A - PTT	
A1 PTT	PTT Public Company Limited
A2 OR & PTTRM	PTT Oil and Retail Business Public Company Limited and PTT Retail Management Company Limited (Separate policy will be issued but with shared Limit)
Declaration B - Thai Oil Group	
B1 TOP	Thai Oil Public Company Limited
B2 TLB	Thai Lube Base Public Company Limited
B3 TPX	Thai Paraxylene Company Limited
B4 SAKC B5 TOPNEXT	Sak Chaisidhi Company Limited & TOPNEXT International Company Limited (Separate policy will be issued but with shared Limit)
B6 LABIX	LABIX Company Limited
B7 TOP SPP	TOP SPP Company Limited
Declaration C - PTTGC Group	
C1 PTTGC I-1	PTT Global Chemical Public Company Limited : I-1
C2 PTTGC I-4	PTT Global Chemical Public Company Limited : I-4
C3 PTTGC Refinery	PTT Global Chemical Public Company Limited : Refinery
C4 PTTGC ARO 1	PTT Global Chemical Public Company Limited : ARO1
C5 PTTGC ARO 2	PTT Global Chemical Public Company Limited : ARO2
C6 PTTGC PE	PTT Global Chemical Public Company Limited : PE
C7 PTTGC BPE	PTT Global Chemical Public Company Limited : BPE
C8 PTTGC GLYCOL	PTT Global Chemical Public Company Limited : Glycol
C9 PTTGC PPCL	PTT Global Chemical Public Company Limited : PPCL
C10 PTTGC GCS	PTT Global Chemical Public Company Limited : GCS
C11 PTTGC GCO	PTT Global Chemical Public Company Limited : GCO
C12 GGC	Global Green Chemicals Public Company Limited
C13 TEX	Thai Ethoxylate Company Limited
C14 GCL	GC Logistics Solutions Company Limited
C15 GC-M PTA	GC-M PTA Company Limited
C16 TPRC	Thai PET Resin Company Limited
C17 GCP	GC Polyols Company Limited
Declaration D - Thappline	
D Thappline	Thai Petroleum Pipeline Company Limited
Declaration E - IRPC	
E IRPC	IRPC Public Company Limited
Declaration F - PTTLNG	
F PTTLNG	PTT LNG Company Limited
Declaration G - PTT Tank	
G PTT Tank	PTT Tank Terminal Company Limited
Declaration H - PTTAC	
H PTTAC	PTT Asahi Chemical Company Limited
Declaration I & J - PTT NGD & AMATA NGD	
I PTT NGD J AMATA NGD	PTT Natural Gas Distribution Company Limited & AMATA NGD Company Limited (Separate policy will be issued but with shared Limit)
Declaration K - PTTMCC	
K PTTMCC	PTT MCC Biochem Company Limited

CVN – PTTNGD TPL 2023-2024

6



Declaration I (PTT NGD) & J (AMATA NGD) – PTT Natural Gas Distribution Company Limited and/or Amata Natural Gas Distribution Company Limited

(separate policy will be issued but with shared Limit)

INSURED: PTT Natural Gas Distribution Company Limited and/or Amata Natural Gas Distribution Company Limited and/or as more fully defined in the original policy wording.

INTEREST: As more fully defined in the Original Policy wording

LIMIT OF LIABILITY: Section A (Public Liability): **USD 50,000,000**, any one occurrence / unlimited in the annual aggregate

Section B (Pollution Liability): **USD 50,000,000**, any one occurrence and in the annual aggregate

Section C (Products Liability): **USD 50,000,000**, any one occurrence and in the annual aggregate

Automobile Liability and Employers Liability are included herein excess of amounts set out hereunder.

Excess

THB 350,000 any one occurrence in respect of Damage, as defined within this Policy, only.

This excess shall not apply where coverage hereunder operates in excess of any valid and collectible contractors' insurance or in excess of underlying Automobile or Employers Liability coverages.

It is understood and agreed that this policy is in excess of

Contractor's Insurance: THB 5,000,000 any one occurrence or limits provided by Contractor furnished insurance, whichever the lesser

Automobile Liability: THB 2,500,000 any one occurrence or Statutory Limits, whichever greater.

Employers Liability: THB 1,500,000 any one occurrence or Statutory Limits, whichever greater.



Subjectivity to be applied to all Declarations:

- No material change in risk and operations.
- The terms and coverages stated have not taken the recent claims (Thai Oil's oil spill, PTT's incident at NGK Ceramics, and OR sign board incidents) into account.
- 60% share hereon is subject to the standard PCA 94, plus agreement on amended wording (as enclosed).
- No further deterioration of loss prior to binding.
- Final policy wording to be reviewed and agreed from all reinsurers.

Issued at Bangkok this 1st October 2023.



เอกสาร 2-22

บันทึกสถิติการเจ็บป่วยและการบาดเจ็บในระหว่างการปฏิบัติงาน

สถิติอุบัติเหตุประจำปี 2567

ข้อมูลพนักงาน

[illegible]

ข้อมูลผู้รับเหมา

[illegible]

ข้อมูลพนักงานรวมผู้รับเหมา

[illegible]

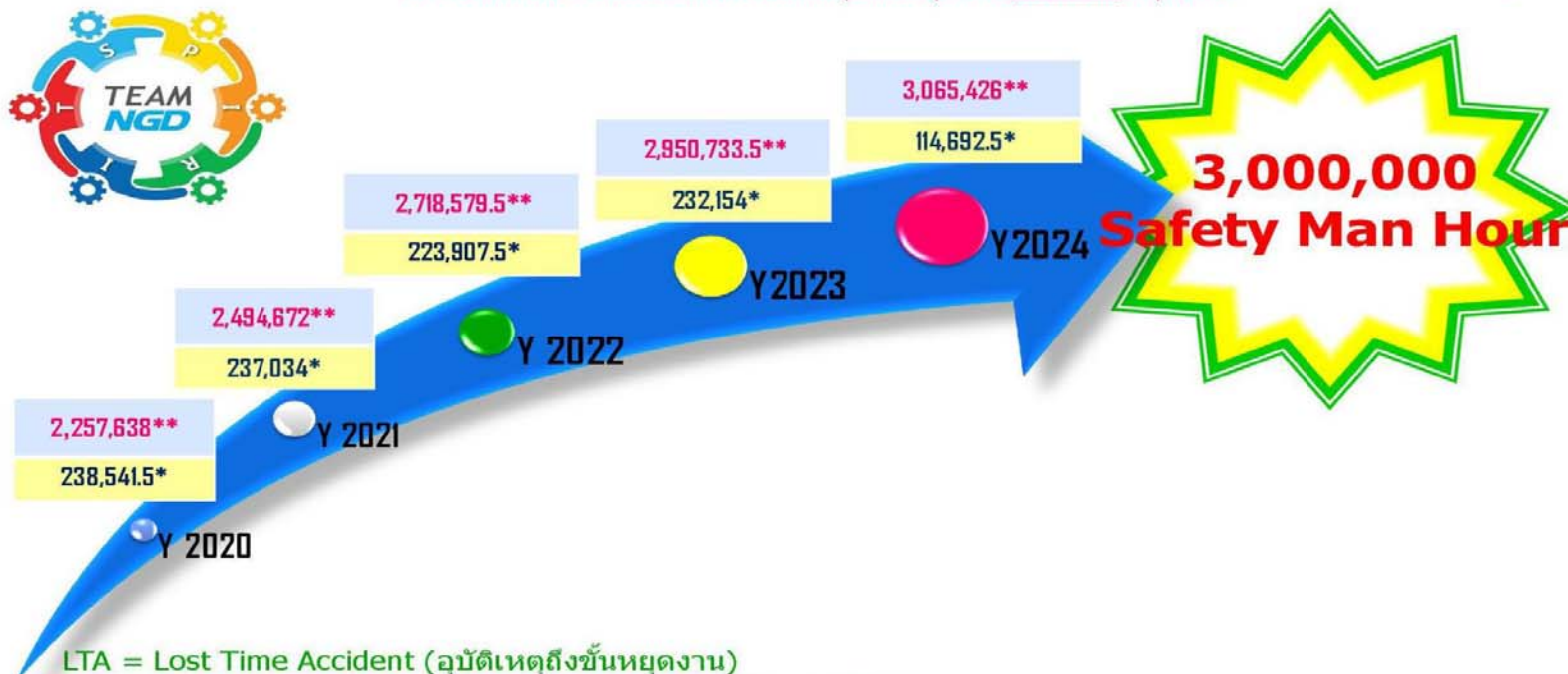
Employee Safety Statistics 2024

สถิติและชั่วโมงการทำงานที่ปลอดภัยของพนักงาน ปี 2567



Work-Hours without LTA

ชั่วโมงการทำงานสะสมโดยไม่เกิดอุบัติเหตุถึงขั้นพนักงานหยุดงาน



3,000,000
Safety Man Hour

LTA = Lost Time Accident (อุบัติเหตุถึงขั้นหยุดงาน)

** Accumulated company employee work-hours without LTA.
(ชั่วโมงการทำงานสะสมที่ไม่เกิดอุบัติเหตุถึงขั้นพนักงานหยุดงาน)

* Yearly Work-Hours without LTA.
(ชั่วโมงการทำงานที่ไม่เกิดอุบัติเหตุถึงขั้นพนักงานหยุดงานแต่ละปี)



สถิติความปลอดภัย SAFETY RECORD



ระยะเวลาการทำงานติดต่อกันโดยไม่เกิดอุบัติเหตุถึงขั้นพนักงานหยุดงาน

CONTINUOUSLY COMPANY EMPLOYEE WORK-HOURS WITHOUT LOSS TIME ACCIDENT

เป้าหมาย

TARGET

3,000,000

ชั่วโมงการทำงาน

MAN HOURS

สถิติสะสม ณ วันที่ 30 มิ.ย. 2567

ACCUMULATED WORK-HOURS

as of Jun 30, 2024

เราทำงานมาแล้ว

WE HAVE OPERATED

3,065,426

ชั่วโมงการทำงาน

MAN HOURS

4,929

วัน

DAYS

จำนวนครั้งของอุบัติเหตุถึงขั้นหยุดงานในปี

NUMBER OF LOSS TIME ACCIDENT IN THIS YEAR

0

ครั้ง

TIME

เอกสาร 2-23

ระเบียบปฏิบัติงานการบำรุงรักษาเชิงป้องกัน (PM) สถานี OTS, สถานี PRS
และสถานี MRS



เอกสารควบคุม		
รหัสเอกสารควบคุม	วันที่เริ่มใช้งาน	หน้าที่
OP-PO-006-12	19 ก.ค. 2560	1 / 6

ผู้จัดเตรียม :	ผู้ตรวจสอบ :	ผู้อนุมัติ :
วันที่ : 14/07/2017	วันที่ : 19/7/17	วันที่ : 19/7/2017

สำนักงานใหญ่

ขั้นตอนการปฏิบัติงานการบำรุงรักษาเชิงป้องกัน (PM) สถานีก๊าซ OTS, PRS และ MRS



เอกสารควบคุม		
รหัสเอกสารควบคุม	วันที่เริ่มใช้งาน	หน้าที่
OP-PO-006-12	19 ก.ค. 2560	3 / 6

วัตถุประสงค์

1. เพื่อให้สถานีก๊าซ OTS, PRS และ MRS มีสภาพพร้อมใช้งาน ซึ่งสามารถส่งจ่ายก๊าซธรรมชาติเข้าสู่ระบบท่อก๊าซโรงงานลูกค้าได้อย่างต่อเนื่องปลอดภัยและมีประสิทธิภาพ
2. เพื่อให้สอดคล้องกับนโยบายคุณภาพ วัตถุประสงค์คุณภาพของ บริษัท ปตท. จำกัด (มหาชน) และปฏิบัติตามข้อกำหนดของระบบบริหารงานคุณภาพ ISO 9001

ขอบเขต

ขั้นตอนการปฏิบัติงานฉบับนี้ครอบคลุมงานบำรุงรักษาเชิงป้องกัน (Preventive Maintenance; PM) ที่มีการออกใบสั่งงานและการดำเนินการสอดคล้องตามแผนการบำรุงรักษาเชิงป้องกัน โดยวิศวกรปฏิบัติการเป็นผู้ออกใบสั่งงาน ให้ช่างเทคนิคปฏิบัติการที่รับผิดชอบและดูแลสถานีก๊าซ OTS, PRS และ MRS ดำเนินการ โดยมีการลงรายละเอียดบันทึกผล ตรวจสอบ และเก็บประวัติ

คำนิยาม

1. PM หมายถึง การบำรุงรักษาเชิงป้องกัน (Preventive Maintenance)
2. OTS หมายถึง สถานีควบคุมและวัดปริมาณก๊าซธรรมชาติจากผู้ผลิต (Off-Take Station)
3. PRS หมายถึง สถานีควบคุมและลดแรงดัน (Pressure Regulating Station)
4. MRS หมายถึง สถานีควบคุมและวัดปริมาณก๊าซกับลูกค้า (Metering Regulating Station)

เอกสารที่เกี่ยวข้อง

- OP-FO-012 : แผนการบำรุงรักษาเชิงป้องกัน
- OP-FO-013 : PM / Work Order
- OP-FO-014 : OTS / PRS / MRS PM REPORT FORM
- OP-FO-036 : แบบรายการการบำรุงรักษาเชิงป้องกัน / PM TASK
- OP-WI-003 : วิธีการทำงานการซ่อมและบำรุงรักษาอุปกรณ์ในสถานีก๊าซ
- OP-WI-005 : วิธีการทำงานการจัดทำแผนการบำรุงรักษาเชิงป้องกัน



เอกสารควบคุม		
รหัสเอกสารควบคุม	วันที่เริ่มใช้งาน	หน้าที่
OP-PO-006-12	19 ก.ค. 2560	4 / 6

รายการปรับปรุงเอกสาร

รหัสเอกสารควบคุม	เนื้อหาและสาระของการเปลี่ยนแปลงโดยสรุป
OP-PO-006-12	<ol style="list-style-type: none"> 1) ปรับปรุงรูปแบบการเขียนเอกสารเมื่อมีการปรับปรุง โดยกำหนดให้ใช้รายการปรับปรุงเอกสารเพื่อเขียนสรุปการเปลี่ยนแปลง 2) กำหนดคำจำกัดความให้สอดคล้องกับระเบียบของบริษัทฯ และมาตรฐานการใช้งานโดยทั่วไป ได้แก่ <ol style="list-style-type: none"> a. ขั้นตอนการปฏิบัติงาน (Procedure) b. วิธีการทำงาน (Work Instruction) และอื่นๆ



เอกสารควบคุม		
รหัสเอกสารควบคุม	วันที่เริ่มใช้งาน	หน้าที่
OP-PO-006-12	19 ก.ค. 2560	4 / 6

รายละเอียด

1. วิศวกรปฏิบัติการจัดทำแผนการบำรุงรักษาเชิงป้องกัน (OP-FO-012) สำหรับสถานีก๊าซ OTS, PRS และ MRS โดยดำเนินการตามวิธีการทำงานการจัดทำแผนการบำรุงรักษาเชิงป้องกัน (OP-WI-005)
2. วิศวกรปฏิบัติการออกใบสั่งงาน PM / Work Order (OP-FO-013) ตามแผนการบำรุงรักษาเชิงป้องกัน (OP-FO-012) ซึ่งออกตามสถานีก๊าซเป็นหลักโดยออกทุกๆ เดือนและออกก่อนเดือนที่จะเข้าดำเนินการบำรุงรักษาเชิงป้องกัน (PM) สถานีก๊าซ OTS, PRS และ MRS
3. ช่างเทคนิคปฏิบัติการที่รับผิดชอบการบำรุงรักษาสถานีก๊าซ ดำเนินการบำรุงรักษาเชิงป้องกัน (PM) สถานีก๊าซ OTS, PRS และ MRS ตามใบสั่งงาน PM / Work Order (OP-FO-013) โดยมีการดำเนินการตามวิธีการทำงานการซ่อมและบำรุงรักษาอุปกรณ์ในสถานีก๊าซ (OP-WI-003)
4. เมื่อช่างเทคนิคปฏิบัติการดำเนินการบำรุงรักษาเชิงป้องกัน (PM) ตามใบสั่งงาน PM / Work Order (OP-FO-013) และตามวิธีการทำงานการซ่อมและบำรุงรักษาอุปกรณ์ในสถานีก๊าซ (OP-WI-003) เสร็จเรียบร้อย ช่างเทคนิคปฏิบัติการลงรายละเอียดในใบสั่งงาน PM / Work Order (OP-FO-013) จากนั้นลงรายละเอียดใน OTS / PRS / MRS PM REPORT FORM (OP-FO-014) โดยเอกสารนี้จะใช้เป็นข้อมูลและเป็นประโยชน์ในขั้นตอนการปฏิบัติงานการซ่อมบำรุงสถานีก๊าซ OTS, PRS และ MRS ต่อไป จากนั้นลงรายละเอียดในแบบรายการตามที่ เอกสารวิธีการทำงานการซ่อมและบำรุงรักษาอุปกรณ์ในสถานีก๊าซ (OP-WI-003) กำหนด แล้วส่งเอกสารดังกล่าวทั้งหมดกลับมายังวิศวกรปฏิบัติการ
5. วิศวกรปฏิบัติการตรวจสอบเอกสารทั้งหมดในข้อที่ 4. แล้วส่งเอกสารให้ผู้จัดการส่วนปฏิบัติการเพื่อรับทราบต่อไป แต่ให้วิศวกรปฏิบัติการตรวจสอบว่ามีสิ่งที่ต้องแก้ไข ให้ช่างเทคนิคปฏิบัติการกลับไปดำเนินการตามข้อที่ 3.
6. ก่อนส่งเอกสารให้ผู้จัดการส่วนปฏิบัติการรับทราบตามข้อที่ 7. หากต้องมีการดำเนินการที่นอกเหนือจากงาน PM ให้วิศวกรปฏิบัติการดำเนินการตามวิธีการทำงานการซ่อมบำรุงสถานีก๊าซ OTS, PRS และ MRS (OP-PO-011) และหากต้องมีการดำเนินการโดยหน่วยงานอื่นที่เกี่ยวข้อง ให้วิศวกรปฏิบัติการแจ้งต่อหน่วยงานที่ได้รับมอบหมายดังกล่าวให้ทราบ
7. เมื่อได้รับเอกสารตามข้อที่ 5. ผู้จัดการส่วนปฏิบัติการพิจารณารับทราบแล้วส่งเอกสารทั้งหมดกลับมายังวิศวกรปฏิบัติการเพื่อเก็บรวบรวม แต่หากผู้จัดการส่วนปฏิบัติการ



เอกสารควบคุม

รหัสเอกสารควบคุม	วันที่เริ่มใช้งาน	หน้าที่
OP-PO-006-12	19 ก.ค. 2560	5 / 6

เห็นว่ามีสิ่งที่ต้องแก้ไข จะส่งเอกสารกลับมาที่วิศวกรปฏิบัติการเพื่อทำการตรวจสอบตามข้อที่ 5. เพื่อให้ช่างเทคนิคปฏิบัติการกลับไปดำเนินการตามข้อที่ 3.

8. หลังจากวิศวกรปฏิบัติการได้รับเอกสาร ที่ได้รับการพิจารณารับทราบจากผู้จัดการส่วนปฏิบัติการตามข้อที่ 7. วิศวกรปฏิบัติการจึงเก็บรวบรวมเอกสารดังกล่าวเป็นข้อมูลต่อไป โดยระยะเวลาทั้งหมดไม่ควรเกิน 2 เดือนนับจากวันที่ออกใบสั่งงาน PM / Work Order (OP-FO-013)

รายการบันทึกคุณภาพ

ลำดับ	รหัสเอกสารควบคุม	ชื่อเอกสารควบคุม	วิธีการจัดเก็บ	ระยะเวลาจัดเก็บ	ผู้รับผิดชอบ
1	OP-FO-012	แผนการบำรุงรักษาเชิงป้องกัน	เก็บในแฟ้มแผนการบำรุงรักษาเชิงป้องกัน	เก็บเฉพาะครั้งที่เปลี่ยนแปลงล่าสุด	วิศวกรปฏิบัติการ
2	OP-FO-013	PM / Work Order	แยกตามพื้นที่และสถานีจ่ายก๊าซ	อย่างน้อย 1 ปี	วิศวกรปฏิบัติการ
3	OP-FO-014	OTS / PRS / MRS PM REPORT FORM	จัดเก็บคู่กับ PM / Work Order	อย่างน้อย 1 ปี	วิศวกรปฏิบัติการ
4	OP-FO-036	แบบรายการบำรุงรักษาเชิงป้องกัน / PM TASK	จัดเก็บคู่กับ PM / Work Order	อย่างน้อย 1 ปี	วิศวกรปฏิบัติการ

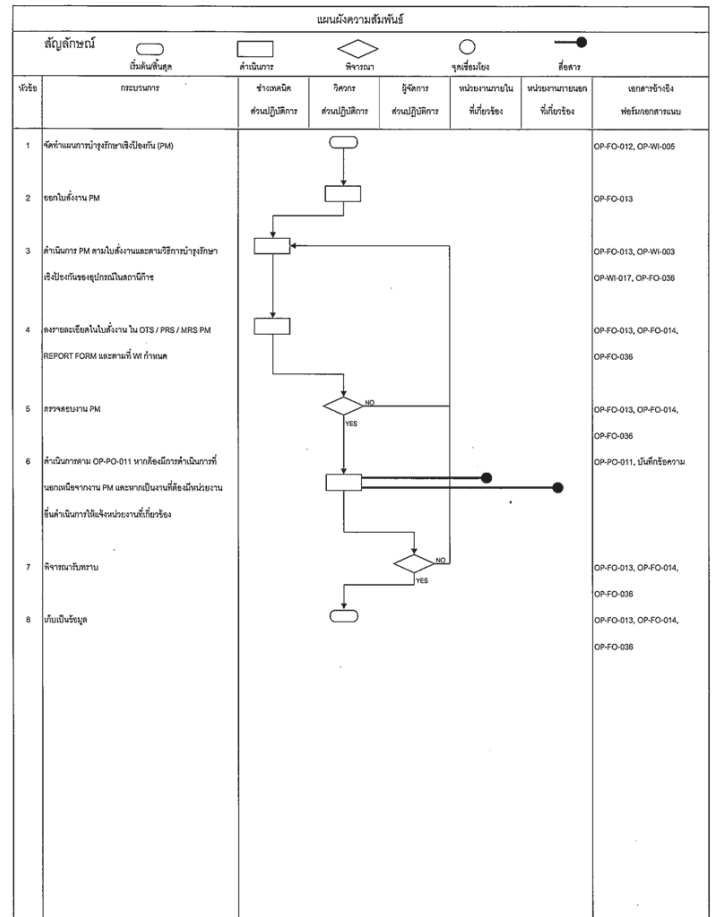
เอกสารแนบ

แผนผังการปฏิบัติงาน



เอกสารควบคุม

รหัสเอกสารควบคุม	วันที่เริ่มใช้งาน	หน้าที่
OP-PO-006-12	19 ก.ค. 2560	6 / 6



เอกสาร 2-24

ตัวอย่างเอกสารการบำรุงรักษาระบบท่อส่งก๊าซธรรมชาติ



MAINTENANCE NGD MONTHLY REPORT

REPORT NO:	GR01219	MONTH/YEAR:	2/2024	REPORT DATE:	01/03/2024	AREA:	ROJ : Rojana I.P.
EQUIPMENT TYPE:	PIPELINE	TOTAL WORK:	1	FINISHED:	1	UNFINISHED:	0
STATUS	WORK ORDER NO.	WORK TOPIC	LOCATION	START-FINISH DATE			
Success	OR08968	PM 1M TRANSFORMER RECTIFIER ROJ (Ref.PW000939)	ROJ : Rojana I.P.	01/02/2024 - 29/02/2024			

Report by:

[Redacted]

Approved by:

[Redacted]

Date:

01/03/2024

Date:

01/03/2024

เอกสาร 2-25

ระเบียบปฏิบัติงานการควบคุมและบำรุงรักษาการสึกกร่อนท่อเหล็ก

เอกสารควบคุม



รหัสเอกสารควบคุม	วันที่เริ่มใช้งาน	หน้าที่
OP-PO-015-04	30 AUG 2017	1/8

ผู้จัดเตรียม :	ผู้ตรวจสอบ :	ผู้อนุมัติ :
วันที่ : 28/08/17	วันที่ : 30/8/17	วันที่ : 30/8/17

Steel Pipeline Corrosion Control and Maintenance Procedure ขั้นตอนการปฏิบัติงานการควบคุมและบำรุงรักษาการสึกกร่อนท่อเหล็ก

เอกสารควบคุม



รหัสเอกสารควบคุม	วันที่เริ่มใช้งาน	หน้าที่
OP-PO-015-04	30 AUG 2017	3/8

วัตถุประสงค์

เพื่อให้การตรวจสอบระบบการป้องกันการสึกกร่อนของท่อเหล็กเป็นไปอย่างมีประสิทธิภาพ และมีการบำรุงรักษาให้ระบบใช้งานได้ต่อเนื่อง

ขอบเขต

ระเบียบปฏิบัติงานนี้เป็นเอกสารสำหรับการบำรุงรักษา การตรวจสอบ และการบันทึกหลังจากการตรวจวัดระบบป้องกันการสึกกร่อนของท่อเหล็ก ที่เป็นแบบจ่ายกระแส และแบบฝังแท่งอาโนด

คำนิยาม

1. CP System หมายถึง ระบบป้องกันการสึกกร่อนท่อเหล็ก
2. CSE หรือ Cu/CuSO₄ Electrode หมายถึง อุปกรณ์ที่ใช้เป็นตัวอ้างอิงในการวัดค่าความต่างศักย์ของโลหะ ภายในบรรยากาศละลายอิเล็กโทรไลต์ Cu/CuSO₄
3. Sacrificial anode CP system หมายถึง ระบบป้องกันการสึกกร่อนแบบฝังแท่ง อาโนด
4. Impress current CP system หมายถึง ระบบป้องกันการสึกกร่อนแบบจ่ายกระแส
5. Transformer Rectifier (T/R) หมายถึง หม้อแปลง เรียงกระแสไฟฟ้า (AC to DC)
6. Pipe to soil potential หมายถึง ความต่างศักย์ที่วัดระหว่างท่อเหล็ก และดิน โดยวัดเทียบกับ CSE
7. Insulation Flange/Insulation Joint หมายถึง จุดเชื่อมต่อที่ตัดแยกกันระหว่างโครงสร้าง มีลักษณะเป็นหน้าแปลน หรือ ท่อร่วม
8. DC Decoupler หมายถึง อุปกรณ์ทางไฟฟ้าเคมี ที่ยอมให้กระแสไหลผ่านได้ แต่ไม่ยอมให้กระแสไฟฟ้าตรงไหลผ่าน
9. CIPS & DCVG หมายถึง การตรวจสอบความสมบูรณ์ของโครงสร้างท่อเหล็ก ทำการตรวจเช็คทุก ๆ ระยะ 1 เมตร
10. CATHODE หมายถึง ส่วนที่มีความต่างศักย์สูงกว่า และเกิดปฏิกิริยารับอิเล็กตรอน
11. ANODE หมายถึง ส่วนที่มีความต่างศักย์ต่ำกว่า และเกิดปฏิกิริยาจ่ายอิเล็กตรอน
12. พนักงาน หมายถึง เจ้าหน้าที่ บริษัท ปตท. จำกัด (มหาชน) จำกัด

เอกสารที่เกี่ยวข้อง

1. แผนบำรุงรักษาระบบ Cathodic Protection ประจำปี

เอกสารควบคุม



รหัสเอกสารควบคุม	วันที่เริ่มใช้งาน	หน้าที่
OP-PO-015-04	30 AUG 2017	2/8

รายการปรับปรุงเอกสาร

รหัสเอกสารควบคุม	เนื้อหาและสาระของการเปลี่ยนแปลงโดยสรุป
OP-WI-015-04	<ol style="list-style-type: none"> 1) ปรับปรุงรูปแบบการเขียนเอกสารเมื่อมีการปรับปรุง โดยกำหนดให้ใช้รายการปรับปรุงเอกสารเพื่อเขียนสรุปการเปลี่ยนแปลง 2) กำหนดค่าจำกัดความให้สอดคล้องกับระเบียบของบริษัทฯ และมาตรฐานการใช้งานโดยทั่วไป ได้แก่ <ol style="list-style-type: none"> a. ขั้นตอนการปฏิบัติงาน (Procedure) b. วิธีการทำงาน (Work Instruction) และอื่นๆ

เอกสารควบคุม



รหัสเอกสารควบคุม	วันที่เริ่มใช้งาน	หน้าที่
OP-PO-015-04	30 AUG 2017	4/8

2. วิธีการทำงานการตรวจสอบและบำรุงรักษา Pipe to soil potential (OP-WI-036)
3. วิธีการทำงานการตรวจสอบบำรุงรักษา Transformer Rectifier (OP-WI-037)
4. วิธีการทำงานการตรวจสอบบำรุงรักษา Insulation Flange/Insulation Joint (OP-WI-038)
5. วิธีการทำงานการตรวจสอบบำรุงรักษา DC Decoupler (OP-WI-039)
6. วิธีการทำงานการตรวจสอบบำรุงรักษา CIPS&DCVG (OP-WI-040)

รายละเอียด

วิศวกรปฏิบัติงานจะดำเนินการออก ใบสั่งงานให้ พนักงานดำเนินการตรวจสอบ วัด และบันทึกค่าต่างตามขั้นตอนต่างๆตามระบบป้องกันการสึกกร่อนติดตั้งตามพื้นที่นั้นๆหลังจากนั้นจึงส่งบันทึกต่างๆ ให้วิศวกรปฏิบัติการเพื่อนำมาวิเคราะห์หรือผู้ดูแลระบบสามารถป้องกันการสึกกร่อนของท่อเหล็กได้ และจะส่งให้ผู้จัดการส่วนปฏิบัติการเพื่อพิจารณา หลังจากผู้จัดการส่วนพิจารณาแล้วจะส่งให้กับวิศวกรฯ เพื่อจัดเก็บเอกสารต่อไป

1. มาตรฐานของระบบป้องกันการสึกกร่อน

The NACE STANDARD (SP0169) ได้แบ่งมาตรฐานในการตรวจสอบโลหะ ไว้ 3 แบบ ดังนี้

1.1 Negative (Cathodic) Potential of at least 850 mV(CSE)

$$V_{\text{ps}} (\text{ON}) = \text{IR}(\text{soil}) + \text{IR}(\text{coating}) + \text{IR}(\text{pipe}) + V \text{ polarization} + V(\text{nature})$$

ทำงาน แต่มิ Error สูง และไม่เป็นที่นิยม

1.2 Negative Polarized Potential of at least 850mV(CSE)

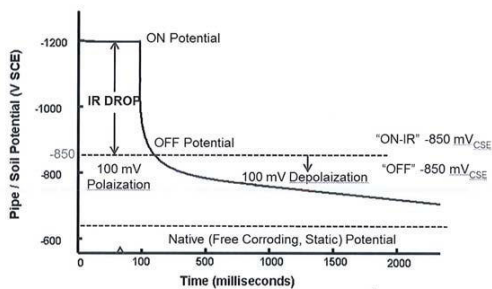
$$V_{\text{ps}} (\text{instant off}) = 0 + 0 + 0 + V \text{ polarization} + V(\text{nature})$$

ความน่าเชื่อถือสูง และเป็นที่ยอมรับ (Safety Factor สูงกว่า)

1.3 Minimum of 100 mV(CSE) of Cathodic Polarization

เป็นการประเมินที่ละเอียดกว่า (Safety Factor ต่ำกว่า, ใช้เวลานานกว่า)

รหัสเอกสารควบคุม	วันที่เริ่มใช้งาน	หน้าที่
OP-PO-015-04	30 AUG 2017	5/8



Native Potential	หรือ Open circuit potential เป็นศักยภาพที่พาส่องโครงสร้างโลหะก่อนที่จะจุ่มระบบ CP
Natural potential	เป็นศักยภาพที่พาส่องโครงสร้างโลหะหลังจากนำลงระบบ CP ออกชั่วคราวเป็นเวลาหลายๆ โดยคำนึงถึง depolarize จากค่า Off potential ลงไปเรื่อยๆ (ค่าเป็นบวกเพิ่มขึ้นตามเวลา)
On potential	โดยคำนึงถึง Native เหมือนพฤติกรรมของตัวกับปฏิกิริยาของ Electronic เป็นศักยภาพที่พาส่องโครงสร้างโลหะ ที่ทำการวัดในขณะมีระบบ CP ทำงาน ซึ่งเป็นค่าที่หลุดពីใน Criteria ซ่อมแซม และไม่เป็นข้อผิดพลาดจากการวัดที่เกิดจาก IR drop
Polarized Potential หรือ Instant-off	เป็นศักยภาพที่พาส่องโครงสร้างโลหะที่ต้องทำการวัดในขณะมีระบบ CP หยุดชั่วขณะแล้วชั่วคราวเป็นระยะเวลาสั้นๆ (ประมาณ 1 วินาที) โดยค่านี้จะต้องมากกว่าหรือน้อยกว่า Off Potential เพียงเล็กน้อย

ภาพแสดง ข้อมูล วิธีการ ของที่มาของมาตรฐานในการตรวจสอบโลหะ

2. ระบบป้องกันการสึกกร่อน

สามารถแบ่งได้เป็น 2 ประเภท ดังนี้

2.1 ระบบป้องกันการสึกกร่อนแบบแท่งอาโนด (Sacrificial anode CP system)

เป็นวิธีการใช้โลหะที่มีความต่างศักย์ต่ำกว่าซึ่งงานที่จะทำการป้องกัน ซึ่งโรสนั้น
ต้องมีความสามารถในการ ผลิตออกซิเดชั่น และต้องมีความแรงในทางทำปฏิกิริยา ที่
เรียกว่า ANODE มาต่อเข้ากับโลหะซึ่งงานที่จะทำการป้องกัน ที่เรียกว่า CATHODE โดยทั่ว ๆ
ไปแล้วจะนิยมใช้ Mg, Zinc เป็นที่ protection (Sacrificial Anode) เนื่องจากมีค่า potential
ต่ำกว่าโลหะใช้ซึ่งจะเป็นตัวถูกกัดแทนที่ของโลหะที่เราต้องการ Anode เหล่านี้

รหัสเอกสารควบคุม	วันที่เริ่มใช้งาน	หน้าที่
OP-PO-015-04	30 AUG 2017	6/8

2.2 ระบบป้องกันการลัดกร่อนแบบจ่ายกระแส (Impress current CP system)

เป็นวิธีการใช้กระแสไฟฟ้าตรง (Transformer Rectifier) จากภายนอกส่งผ่านให้กับขั้วขั้วตามโลหะที่จะทำการป้องกัน ที่เรียกว่า CATHODE ในระบบ Impressed Current โดยมีแหล่งกำเนิดไฟฟ้ากระแสตรง (T/R) เป็นตัวแปลงกระแสสลับเป็นกระแสตรง โดยที่ตัว Anode นั้นต้องหุ้มด้วย (Backfill) ซึ่งประกอบด้วย Coke Breeze , Gypsum หรือ Bentonite เพื่อให้เกิด Electrical Contact ที่ดีระหว่าง Anode กับ Surrounding Soil จากนั้น ต่อ Anode เข้ากับขั้วบวก และต่อ Cathode เข้ากับขั้วลบของ T/R ส่วน สายไฟฟ้าที่เชื่อมต่อโลหะที่จะทำการป้องกัน สายไฟฟ้าที่เชื่อมต่อกับ Anode นั้น ต้องได้รับการฉนวนจนอย่างดี เพื่อไม่ให้เกิดกระแสไฟฟ้ารั่วลงดินและสายไฟฟ้าขาดได้ง่าย

ตามหลักทั่วไปของไฟฟ้า กระแสไฟฟ้าจะไหลจากขั้วบวกไปสู่ขั้วลบ หรือในรูปอิเล็กทรอนิกส์กระแสไฟฟ้าจะไหลสวนทางกับอิเล็กตรอน เมื่อเป็นเช่นนั้น อิเล็กตรอนก็จะวิ่งจากขั้วลบของ T/R เข้าโลหะที่จะทำป้องกัน ทำให้โลหะนั้นไม่เกิดการผุกร่อน

3. การตรวจสอบและการบำรุงรักษาระบบป้องกันการฉีกกร่อน

3.1 การตรวจสอบจะต้องพิจารณา ในจุดที่มีการก่อสร้างดังนี้

- Insulation flange or insulation joint at OTS, PRS,MRS
- Above ground crossing หรือท่อที่เดินผ่านระบบไฟฟ้า
- Multiple foreign service bond or joint CP system
- History of CP loss เนื่องจาก อุปกรณ์ มีปัญหา หรือ มีการจุด
- Engineering work ที่ไม่ผลต่อระบบ CP
- ฯลฯ

3.2 Routine Monitoring and Maintenance (การตรวจสอบและการบำรุงรักษาตามช่วงเวลา)

3.2.1 Monthly Routine ดำเนินการดังนี้

- Transformer Rectifier ให้ปฏิบัติ ตามวิธีการปฏิบัติงานการตรวจสอบ Transformer Rectifier (OP-WI-037)

3.2.2 6 monthly routine ดำเนินการดังนี้







- Pipe to soil potential ให้ปฏิบัติ ตามวิธีการปฏิบัติงานการตรวจสอบ Pipe to soil potential (OP-WI-036)

รหัสเอกสารควบคุม	วันที่เริ่มใช้งาน	หน้าที่
OP-PO-015-04	30 AUG 2017	7/8

- Insulation Flange/Insulation Joint ให้ปฏิบัติงาน ตามขั้นตอนการปฏิบัติงานการตรวจสอบ Insulation Flange/Insulation Joint (OP-WI-038)
- DC Decoupler ให้ปฏิบัติงาน ตามวิธีการปฏิบัติงานการตรวจสอบ DC Decoupler (OP-WI-039)

3.2.3 5 Yearly routine ดำเนินการดังนี้

- CIPS & DCVG ให้ปฏิบัติ ตามวิธีการปฏิบัติงานการตรวจสอบ CIPS&DCVG (OP-WI-040)

 น. ปตท. จำกัด (มหาชน) บริษัท		ขั้นตอนการปฏิบัติงาน (Procedure Manual)		วันที่เริ่มใช้งาน		หน้าที่	
		รหัสเอกสารควบคุม : OP-PO-015-04		30 AUG 2017		8/8	
ชื่องาน : ขั้นตอนการปฏิบัติงานการควบคุมและบำรุงรักษาการสึกกร่อนท่อเหล็ก							
วัตถุประสงค์ : ขั้นตอนการทำงาน							
สัญลักษณ์							
		เริ่มต้น / เริ่มจุด	ดำเนินการ	พิจารณา	ดำเนินการ	สิ้นสุด	
		ผู้รับผิดชอบ	วิศวกร สปก.	ผ.จ. สปก.	สนับสนุนการ	หน่วยงานที่	
						เกี่ยวข้อง	
						เอกสารที่เกี่ยวข้อง	
ขั้นตอน	กระบวนการ (Process)						
1	ตรวจสอบหน้าไม้ทำการตรวจสอบ						
2	ดำเนินการตรวจสอบ และบันทึกผล Transformer Rectifier					OP-FO-037	
3	ดำเนินการตรวจสอบ และบันทึกผล Pipe to Soil Potential					OP-FO-036	
4	ดำเนินการตรวจสอบ และบันทึกผล Insulation Flange / Joint					OP-FO-038	
5	ดำเนินการตรวจสอบ และบันทึกผล DC Decoupler					OP-FO-039	
6	ดำเนินการตรวจสอบ และบันทึกผล CIPS&DCVG					OP-FO-040	
7	พิจารณา						


เอกสาร 2-26


ระเบียบปฏิบัติงานการตรวจสอบและการทำงานตามแนวท่อก๊าซธรรมชาติ

		รหัสเอกสารควบคุม	วันที่เริ่มใช้งาน	หน้าที่
		OP-PO-007-15	09/11/18	1/12
ผู้จัดเตรียม :	ผู้ตรวจสอบ :	ผู้อนุมัติ :		
<div style="background-color: black; width: 100%; height: 20px;"></div>				
วันที่ : 1/11/61	วันที่ : 07/11/2562	วันที่ : 9/11/18		

Pipeline surveillance and working Procedure

ขั้นตอนการปฏิบัติงานการตรวจสอบและการทำงานตามแนวท่อส่งก๊าซ

		รหัสเอกสารควบคุม	วันที่เริ่มใช้งาน	หน้าที่
		OP-PO-007-15	09/11/18	2/12
รายการปรับปรุงเอกสาร				
รหัสเอกสารควบคุม	เนื้อหาและสาระของการเปลี่ยนแปลงโดยสรุป			
OP-PO-007-15	1) ปรับปรุงรูปแบบการเขียนเอกสารเมื่อมีการปรับปรุง โดยกำหนดให้ใช้ รายการปรับปรุงเอกสาร เพื่อเขียนสรุปการเปลี่ยนแปลง 2) กำหนดค่าจำกัดความให้สอดคล้องกับระเบียบของบริษัทฯ มาตรฐานการ ใช้งานโดยทั่วไป และ กฎหมายที่เกี่ยวข้อง ได้แก่ a. ขั้นตอนการปฏิบัติงาน (Procedure) b. วิธีการทำงาน (Work Instruction) และอื่นๆ			

		รหัสเอกสารควบคุม	วันที่เริ่มใช้งาน	หน้าที่
		OP-PO-007-15	09/11/18	3/12

วัตถุประสงค์


1. เพื่อป้องกันการเกิดการเสียหายของท่อส่งก๊าซธรรมชาติที่เกิดจากบุคคลที่สาม
2. เพื่อป้องกันการเกิดการเสียหายของท่อส่งก๊าซที่เกิดจากเหตุการณ์ธรรมชาติ
3. เพื่อตรวจสอบการทำงานของผู้รับเหมาที่ทำงานตามแนวท่อส่งก๊าซ ให้ความร่วมมือระมัดระวัง
ป้องกันไม่ให้เสียหาย
4. เพื่อบันทึกและรายงานการเปลี่ยนแปลงของสิ่งแวดล้อมที่มีผลกระทบต่อระบบท่อส่งก๊าซ
5. เพื่อบันทึกและรายงานความเสียหายของระบบการจ่ายก๊าซของบริษัทฯ
6. เพื่อเป็นไปตามพระราชบัญญัติการประกอบกิจการพลังงาน พ.ศ. ๒๕๕๐

ขอบเขต

ระเบียบปฏิบัติงานนี้ใช้สำหรับตรวจสอบระบบแนวท่อส่งก๊าซธรรมชาติ ของบริษัทฯ ที่ต่อท่อ
 ก๊าซจากท่อก๊าซ ปตท. จนถึงโรงงานผู้ใช้ก๊าซ ซึ่งครอบคลุมถึงท่อ HDPE และ ท่อเหล็ก
 และประสานงานกับผู้รับเหมาในการควบคุมการทำงานตามแนวท่อส่งก๊าซของบริษัทฯ
 เพื่อเป็นไปตามมาตรฐาน ของ ASME B31.8 และ ตามพระราชบัญญัติการประกอบ
 กิจการพลังงาน พ.ศ. ๒๕๕๐

คำนิยาม

1. บริษัทฯ หมายถึง บริษัท ปตท. จำกัด (มหาชน) หรือ บริษัท
2. พนักงานปฏิบัติการ หมายถึง พนักงานช่างเทคนิคที่รับผิดชอบการตรวจสอบแนวท่อส่ง
 ก๊าซธรรมชาติ
3. บุคคลที่ สาม (Third Party) หมายถึง บริษัท , ผู้รับเหมา หรือ บุคคลซึ่งปฏิบัติงานตาม
 แนวท่อส่งก๊าซธรรมชาติของบริษัทฯ รวมทั้งพนักงานของบริษัทฯด้วย
4. GRCC หมายถึง Gas Response Control Center หรือ ศูนย์ควบคุมปฏิบัติการก๊าซ
5. Cathodic Protection หมายถึง ระบบป้องกันการกัดกร่อนของระบบท่อส่งก๊าซ เหล็ก
6. Valve Post หมายถึง บ้ายบอกตำแหน่งและหมายเลขของ วาล์วใต้ดิน
7. Valve Pit หมายถึง บ่อยาล์วที่มีวาล์วใต้ดิน ของท่อ เหล็ก และ HDPE
8. Warning Sign หมายถึง บ้ายเตือนตามแนวท่อส่งก๊าซ สีเหลือง ที่บอกรายละเอียดแนวท่อ
 ก๊าซ สถานที่ติดต่อกับผู้อื่น และข้อควรระวัง
9. HDPE หมายถึง ท่อส่งก๊าซ High Density Poly Ethylene

		รหัสเอกสารควบคุม	วันที่เริ่มใช้งาน	หน้าที่
		OP-PO-007-15	09/11/18	4/12

10. สำนักงานคณะกรรมการกำกับกิจการพลังงาน หมายถึง กำกับดูแลการประกอบกิจการ
 พลังงานเพื่อให้เป็นไปตามวัตถุประสงค์ของพระราชบัญญัติประกอบกิจการพลังงาน
 ภายใต้กรอบนโยบายของรัฐ

เอกสารที่เกี่ยวข้อง

1. Pipeline Surveillance NGD/ES/PP1
2. ASME B31.8-1992 edition – Code for Pressure Piping B31 an American national
 Procedure. Gas Transmission and Distribution Piping System.
3. Safety Recommendations IGE/SR/18 : (1990) Communication 1447 ; Safe
 Working in Vicinity Of Gas Pipelines, Main And Associated Installation Part 1 :
 Operating at Pressure in excess of 2 Bar and Part 2 : Operating at Pressures not
 exceeding 2 Bar (In Easements, The Countryside or A public Highway) and
 Pressure Exceeding 2 Bar (in A public Highway)
4. แบบฟอร์ม PM / Work Order OP-FO-013
5. แบบฟอร์มตรวจสอบทำงานตามแนวท่อส่งก๊าซธรรมชาติ ประจำวัน OP-FO-032
6. Pipe Line Work Report OP-FO-046
7. แบบฟอร์มบันทึกข้อมูลการหาท่อส่งก๊าซธรรมชาติใต้ดิน OP-FO-114
8. (QM-PO-001) ระเบียบวิธีการปฏิบัติงาน (Procedure) ระบบการขออนุญาตทำงาน
 (Work Permit System)
9. (QM-FO-014) ใบอนุญาตทำงานทั่วไปที่ไม่มีความร้อน (COLD WORK PERMIT)
10. (QM-FO-015) ใบอนุญาตทำงานที่มีความร้อน (HOT WORK PERMIT)
11. (QM-FO-016) ใบอนุญาตทำงานในที่อับอากาศ (CONFINED SPACE ENTRY PERMIT)
12. (QM-FO-017) ใบอนุญาตทำงานขุดเจาะ (EXCAVATION PERMIT)
13. ร่างประกาศสำนักงานคณะกรรมการกำกับกิจการพลังงานเรื่องกำหนดระบบโครงข่าย
 ก๊าซธรรมชาติ

รายละเอียด

1. การตรวจสอบแนวท่อส่งก๊าซ

พนักงานปฏิบัติการ ดำเนินการตรวจสอบแนวท่อส่งก๊าซ โดยการปฏิบัติงานจะตรวจสอบ
 ตามพื้นที่ที่ได้รับมอบหมายจากหัวหน้างาน และดำเนินการดังต่อไปนี้



รหัสเอกสารควบคุม	วันที่เริ่มใช้งาน	หน้าที่
OP-PO-007-15	09/11/18	5/12

1.1 ตรวจสอบว่ามีบุคคลอื่นมาทำงานตามแนวท่อส่งก๊าซ โดยดำเนินการตรวจสอบในระยะ 10 เมตร สำหรับท่อเหล็ก และ ระยะ 5 เมตร สำหรับท่อ HDPE และเมื่อดำเนินการแล้วเสร็จให้แจ้งผลการตรวจสอบไปยัง GRCC เพื่อรับทราบ เพื่อที่จะบันทึกข้อมูลลงใน "รายงานการรับแจ้งเหตุของท่อควบคุม" ต่อไป ในกรณีที่มีงานก่อสร้างให้แจ้งวิศวกรปฏิบัติการทราบทันที ซึ่งพนักงานตรวจสอบแนวท่อจะต้องแจ้งให้เจ้าหน้าที่ศูนย์ควบคุมก๊าซ GRCC ทราบทางโทรศัพท์ ทุกครั้ง ในกรณีที่มีการก่อสร้างในแนวท่อส่งก๊าซที่ไม่ได้มีการแจ้งล่วงหน้า ให้พนักงานปฏิบัติการดำเนินการดังนี้

- แจ้งให้หน่วยงานที่กำลังก่อสร้างหยุดชั่วคราว
- ชี้แจงรายละเอียดแนวท่อก๊าซให้หน่วยงานก่อสร้างให้ทราบแนวท่อส่งก๊าซ หรือบันทึกข้อมูลการหาท่อส่งก๊าซธรรมชาติได้ดิน (OP-FO-114) และชี้แจงพิจารณาระบบโครงข่ายก๊าซธรรมชาติ ให้เข้าใจ
- เขียนใบอนุญาตชุดเจาะ (QM-FO-017) ที่เตรียมไปให้หน่วยงานที่กำลังสร้างลงชื่อ
- แจ้งระงับงานชุดจนกระทั่งงานดังกล่าวไม่ผลกระทบต่อท่อส่งก๊าซ
- บันทึกรายงานลงในแบบฟอร์มตรวจสอบการทำงานตามแนวท่อส่งก๊าซธรรมชาติ (OP-FO-032)
- เขียนสรุปรายงานลงใน WORK REPORT (OP-FO-046)
- เขียนสรุปรายงานลงใน PM / Work Order OP-FO-013

1.2 ตรวจสอบ การเปลี่ยนแปลงของสภาพสิ่งแวดล้อมที่อาจมีผลกระทบต่อท่อส่งก๊าซ รายงานผลการตรวจให้เจ้าหน้าที่ศูนย์ควบคุมก๊าซ GRCC ทราบ โดยดำเนินการตรวจสอบในระยะ 10 เมตร สำหรับท่อเหล็ก และ ระยะ 5 เมตร สำหรับท่อ HDPE ดังต่อไปนี้

- ท่อน้ำทิ้ง คุรระบายน้ำ, รั้ว และต้นไม้
- การเผาไหม้ทุกชนิด
- การก่อสร้างต่างๆ
- การเปลี่ยนสีของพวงพืชรต่างๆ
- การเกิดระเบิดต่างๆ
- การยุบตัวของพื้นดินหรือระบบท่อน้ำ
- การเกิดพองอากาศในชุดส่งที่มีท่อก๊าซผ่าน



รหัสเอกสารควบคุม	วันที่เริ่มใช้งาน	หน้าที่
OP-PO-007-15	09/11/18	7/12

- วิศวกรปฏิบัติการประสานงานการทำงานแนวท่อส่งก๊าซกับผู้รับเหมา และ ขั้นตอนการประสานงานหน้างาน โดยจัดประชุมวางแผนการก่อสร้างและตรวจสอบร่วมกันระหว่างผู้รับเหมาและบริษัทฯ
- วิศวกรปฏิบัติการ และพนักงานปฏิบัติการดำเนินการหาตำแหน่งแนวท่อส่งก๊าซที่มีผลกระทบต่อโครงการก่อสร้างร่วมกับผู้รับเหมาและนิคมฯ พร้อมทั้งบันทึกข้อมูลการหาท่อส่งก๊าซธรรมชาติได้ดิน (OP-FO-114)
- ถ้าพิจารณาขั้นตอนการทำงานชุดแนวท่อส่งก๊าซแล้วใกล้กับท่อส่งก๊าซ จากจุดกึ่งกลางของแนวท่อส่งก๊าซด้านละ 1 เมตร รวมทั้ง 2 ด้าน กว้าง 2 เมตร ให้ผู้รับเหมาขออนุญาตกับ คณะกรรมการกำกับกิจการพลังงาน ก่อนการทำงาน

2.2 การประสานงานระหว่างบริษัทฯ กับผู้รับเหมาทำงานก่อสร้างแนวท่อส่งก๊าซ

- ผู้รับเหมาขออนุญาตก่อสร้างกับ บริษัทฯ เมื่อบริษัทฯ อนุญาตจึงเชิญผู้รับเหมาประชุมแผนงานก่อสร้าง พร้อมทั้งแจ้งให้ทราบถึงข้อกำหนด ข้อควรระวัง ขั้นตอนการปฏิบัติงาน ความปลอดภัย และการปฏิบัติเมื่อเกิดเหตุฉุกเฉิน
- วิศวกรปฏิบัติการและพนักงานปฏิบัติ การดำเนินการหาตำแหน่งแนวท่อส่งก๊าซที่มีผลกระทบต่อโครงการก่อสร้างร่วมกับผู้รับเหมาและนิคมฯ พร้อมทั้งบันทึกข้อมูลการหาท่อส่งก๊าซธรรมชาติได้ดิน (OP-FO-114)
- ถ้าพิจารณาขั้นตอนการทำงานชุดแนวท่อส่งก๊าซแล้วใกล้กับท่อส่งก๊าซ จากจุดกึ่งกลางของแนวท่อส่งก๊าซด้านละ 1 เมตร รวมทั้ง 2 ด้าน กว้าง 2 เมตร ให้ผู้รับเหมาขออนุญาตกับ คณะกรรมการกำกับกิจการพลังงาน ก่อนการทำงาน

3. วิธีการดำเนินการตรวจสอบหาตำแหน่ง และ ความลึกท่อส่งก๊าซ

3.1 พนักงานปฏิบัติการสามารถดำเนินการตรวจสอบแนวท่อส่งก๊าซจากแบบ การเปิดหน้าดิน การใช้เหล็กแทงท่อ การใช้เครื่องตรวจหาตำแหน่งท่อ (Pipe Locator) การทำ Water Jet เพื่อหาตำแหน่งแนวท่อและความลึกของท่อส่งก๊าซ พร้อมกำหนดระยะตำแหน่ง และ ระดับความลึกด้วยอุปกรณ์ต่างๆ เช่น บัญชีเตือนชั่วคราว สีสัน เป็นต้น ตามสภาพหน้างานชั่วคราวทันที พร้อมบันทึกข้อมูลการหาท่อส่งก๊าซธรรมชาติได้ดิน (OP-FO-114)

3.2 ผู้รับเหมาจะต้องดำเนินการใช้รถหรือคนขุดเปิดหน้าดินลงไปลึกประมาณ 50 ซม. ตรงตำแหน่งแนวท่อแล้วให้ เครื่องตรวจหาท่อตรวจสอบหรือใช้เหล็ก Probe ยาว



รหัสเอกสารควบคุม	วันที่เริ่มใช้งาน	หน้าที่
OP-PO-007-15	09/11/18	6/12

1.3 แนวท่อส่งก๊าซ HDPE และ STEEL ของบริษัทฯ ที่พนักงานปฏิบัติการจะต้องดำเนินการตรวจสอบ ตามพื้นที่ดังต่อไปนี้

- แนวท่อก๊าซ พื้นที่ นิคมฯ บางปู, บางปูใหม่
- แนวท่อก๊าซ พื้นที่ นิคมฯ บางพลี
- แนวท่อก๊าซ พื้นที่ นิคมฯ ลาดกระบัง
- แนวท่อก๊าซ พื้นที่ เขตอุตสาหกรรม รังสิต
- แนวท่อก๊าซ พื้นที่ เขตส่งเสริมอุตสาหกรรม นวนคร
- แนวท่อก๊าซ พื้นที่ สวนอุตสาหกรรม โฉนด
- แนวท่อก๊าซ พื้นที่ สวนอุตสาหกรรม บางกะดี
- แนวท่อก๊าซ พื้นที่ นิคมอุตสาหกรรม บางปะอิน
- แนวท่อก๊าซ พื้นที่ นิคมฯ เข้มไทย
- แนวท่อก๊าซพื้นที่ นิคมฯ เหมราชอินทรีนครินทร์, อินทรีนครินทร์

1.4 วิศวกรปฏิบัติการจะต้องดำเนินการตรวจสอบรายงานการตรวจสอบแนวท่อทั้งหมดเพื่อนำปัญหาไปดำเนินการแก้ไขต่อไป

1.5 วิศวกรปฏิบัติการ จะต้องรายงานการตรวจสอบแนวท่อส่งก๊าซที่อาจทำให้เกิดอันตรายต่อระบบท่อส่งก๊าซต่อผู้จัดการส่วนปฏิบัติการทันที เพื่อติดต่อประสานและแก้ไขเพื่อป้องกันไม่ให้เกิดอันตรายต่อระบบท่อส่งก๊าซ ได้แก่

- มีการขุดบริเวณแนวท่อ ในระยะ 3-5 เมตร จากรัศมีแนวท่อ
- งานขุดที่ไม่มีการขออนุญาตทำงาน
- การชำรุดของท่อส่งก๊าซต่างๆ
- งานก่อสร้างที่อาจมีแนวโน้มว่าจะทำให้เกิดผลกระทบต่อระบบท่อส่งก๊าซได้

1.6 ผู้จัดการส่วนปฏิบัติการจะต้องดำเนินการรายงานการเหตุการณ์ตรวจสอบแนวท่อที่หาให้ระบบท่อส่งก๊าซ การเสียหายต่อผู้จัดการฝ่ายวิศวกรรมทราบและดำเนินการแก้ไขต่อไป

2. การประสานงานผู้รับเหมาทำงานชุดแนวท่อส่งก๊าซ

2.1 การประสานงานระหว่าง บริษัทฯ กับ นิคมฯ ที่มีแนวท่อส่งก๊าซ

- ผู้รับเหมาขออนุญาตก่อสร้างกับ นิคมฯ เมื่อบริษัทฯ อนุญาตจึงให้ผู้รับเหมาติดต่อกับบริษัทฯ



รหัสเอกสารควบคุม	วันที่เริ่มใช้งาน	หน้าที่
OP-PO-007-15	09/11/18	8/12

120 เซนติเมตร เลี่ยงหาตัวท่อส่งก๊าซ ระยะอย่าให้เหล็กเสียดกับท่อหรือชนมุมหัวท่อเสียหาย ดำเนินการอย่างไร้ไปจนสามารถเจอตำแหน่งท่อ

3.3 เมื่อพบตำแหน่งท่อให้ใช้คนงานขุดหน้าดินให้เห็นตัวท่อ หลังจากนั้นให้หาวัสดุมาหุ้มตัวท่อไม่ให้เสียหายและทำเครื่องหมายให้ชัดเจน

3.4 ก่อนเริ่มดำเนินการฝังกลบท่อส่งก๊าซ ให้พนักงานปฏิบัติการตรวจสอบสภาพผิวท่อส่งก๊าซว่าเกิดรอยหรือชำรุดหรือไม่ ถ้าชำรุดให้ดำเนินการแก้ไขก่อนฝังกลบทุกครั้ง ตามมาตรฐานของบริษัทฯ (ตามวิธีการฝังกลบแบบเดิม)

3.5 ในกรณีที่มีท่อส่งก๊าซอยู่ในระดับความลึกที่ไม่สามารถทำการตรวจสอบตำแหน่งได้ เช่นบริเวณที่ดินลวดระดับลึก ให้ดำเนินการประชุมเพื่อหาข้อสรุปและวิธีการดำเนินการเป็นกรณีไป

4. ขั้นตอนการขออนุญาต และวิธีการปฏิบัติ

4.1 ใบอนุญาตทำงานขุดเจาะ (Excavation Permit) QM-FO-017 มีดังต่อไปนี้

- ให้ดำเนินการตาม ระเบียบวิธีการปฏิบัติงาน (Procedure) ระบบการขออนุญาตทำงาน (Work Permit System) (QM-FO-001)
- เมื่องานก่อสร้างแล้วเสร็จ ผู้รับเหมาดำเนินการฝังกลบท่อและปรับปรุงสภาพพื้นที่ก่อสร้างคืนให้เหมือนเดิมก่อนเริ่มงานแล้ว ให้ลงชื่อในใบอนุญาตแล้วส่งให้วิศวกรปฏิบัติการเพื่อตรวจสอบ เมื่อยอมรับแล้วให้ลงชื่อเพื่อกับบันทึกไว้ต่อไป

4.2 ขั้นตอนการขออนุญาตทำงานที่มีความร้อน (Hot Work Permit) QM-FO-015

- ให้ดำเนินการตาม ระเบียบวิธีการปฏิบัติงาน (Procedure) ระบบการขออนุญาตทำงาน (Work Permit System) (QM-FO-001)
- วิศวกรปฏิบัติการ พิจารณาว่า การทำงานของผู้รับเหมา มีผลกระทบต่อระบบจ่ายก๊าซหรือไม่ ถ้าไม่มี เขียนว่า "ไม่มี" ถ้ามี ให้ระบุรายละเอียดและวิธีการป้องกันหรือการดำเนิน และพิจารณาว่าเป็น Non Routine Operation หรือไม่

4.3 ขั้นตอนการขออนุญาตทำงานในพื้นที่อับอากาศ (Confine Space Entry Permit) QM-FO-016

- ให้ดำเนินการตาม ระเบียบวิธีการปฏิบัติงาน (Procedure) ระบบการขออนุญาตทำงาน (Work Permit System) (QM-FO-001)

รหัสเอกสารควบคุม	วันที่เริ่มใช้งาน	หน้าที่
OP-PO-007-15	09/11/18	9/12

4.4 ขั้นตอนการออกใบอนุญาตทำงานที่มีความร้อน

- ให้ดำเนินการตาม ระเบียบวิธีการปฏิบัติงาน (Procedure) ระบบการขอ อนุญาตทำงาน (Work Permit System) (QM-FO-001)

4.5 การต่อระยะเวลาการทำงานเพิ่ม

- ในกรณีที่งานไม่เสร็จ จำเป็นต้องขอใบอนุญาตทำงานอีก ให้ผู้คุมงานประสานงานกับวิศวกรปฏิบัติการตรวจสอบว่าสมควรต่อหรือไม่ ถ้าต้องต่อให้นำมาให้ผู้อนุญาตลงนามได้

4.6 งานที่ปฏิบัติแล้วเสร็จ

- ผู้ขออนุญาตทำงาน ต้องลงชื่อเมื่อทำงานแล้วเสร็จ นำส่งต้นฉบับคืนวิศวกรปฏิบัติการ

4.7 การยอมรับผลงานที่ปฏิบัติ

- พนักงานปฏิบัติการ หรือ วิศวกรปฏิบัติการ หรือ ผจ.สปก. ตรวจสอบพื้นที่การทำงานและผลการทำงาน ว่าผู้ขออนุญาตนำส่งคืนพื้นที่ที่รื้องานในสภาพเรียบร้อย ให้ลงชื่อได้ และนำไปเก็บไว้ในแฟ้มจัดเก็บ

5. ข้อกำหนดในการทำงานแนวทอส่งก๊าซ

- 5.1 พนักงานปฏิบัติงานจะต้องติดตามการทำงานของผู้รับเหมาที่ทำงาน อย่างต่อเนื่อง และรายงานให้ศูนย์ควบคุมกิจการทราบถึงการทำงานตลอดเวลา
- 5.2 ก่อนเริ่มทำงานจะต้องหาตำแหน่งท่อส่งก๊าซให้ได้และต้องแสดงตำแหน่งให้ชัดเจน ทุกคน ทั้งร่อนบันทึกข้อมูลการหาตำแหน่งก๊าซธรรมชาติไดดิน (OP-FO-114)
- 5.3 การปัก Piling แนวนวท่อส่งก๊าซจะต้องดำเนินการขุดหาตำแหน่งท่อส่งก๊าซให้เจอก่อนเริ่มงาน และจะต้องมีการป้องกันภัยโดยการปักรั้วขึงรอบ เพื่อป้องกันเหตุเสียหายบริเวณจะต้องคำนึงถึง คุณลักษณะของที่ดินบริเวณนั้น ความลึกที่จะมีการบดถึง น้ำหนักที่ตกลงไปบริเวณแนวท่อส่งก๊าซด้วย
- 5.4 ระยะห่างระหว่างท่อส่งก๊าซใต้ดินกับโครงสร้าง หรือท่ออื่นอย่างน้อย 1 เมตรและในการวางท่อขึ้นบนไปปักท่อส่งก๊าซที่วางจะแผ่แล้ว จะต้องวางท่อนี้ให้เยื้องออกไป 50 ซม. ของตำแหน่งท่อที่อยู่เหนือหรือต่ำกว่าท่อส่งก๊าซ
- 5.5 จะต้องควบคุมการทำงานที่ทำให้เกิดประกายไฟ ใน โดนท่อส่งก๊าซ
- 5.6 จะต้องดำเนินการป้องกันท่อส่งก๊าซที่ขุดหาเจอแล้ว โดยจะต้องดำเนินการ ดังนี้
 - จัดทำและติดตั้ง pipe support ขั้วความรู้ในการมีพิทุเปิดท่อก๊าซเป็นระยะมากกว่า 3 เมตร

รหัสเอกสารควบคุม	วันที่เริ่มใช้งาน	หน้าที่
OP-PO-007-15	09/11/18	10/12

- จัดทำทะเบียนกิจกรรมเพื่อสังคม เพื่อป้องกันการเกิดความเสี่ยงจากกิจกรรมที่ทำงานอยู่นอกเหนือจากที่ประสงค์
- ป้องกันการเกิดผลกระทบต่อกิจการจากการทดสอบการทำงานต่างๆ ในจุดทำงาน
- หลังจากงานก่อสร้างเสร็จจะต้องดำเนินการจัดทำและติดตั้ง Pipe Support คำนวณ และการกลมฝังท่อส่งก๊าซจะต้องให้ได้มาตรฐานของบริษัทฯ กำหนด

5.7 จะต้องดำเนินการตรวจสอบตลอดเวลาในการฝังกลบเพื่อส่งก๊าซ เพื่อป้องกันท่อส่งก๊าซเกิดความเสียหาย

- 5.8 จะต้องตรวจสอบ Cathodic Protection System ระหว่างการฝังลงและหลังการทำงานทุกครั้งว่ายังทำงานได้ตามปกติ
- 5.9 จะต้องตรวจสอบ Coating ระหว่างฝังลงทุกครั้งด้วยเครื่องตรวจสอบ
- 5.10 ท่อ HDPE จะต้องรับแรงดันความร้อนสูง หรือสารเคมีไว้ได้ ระยะห่างอย่างน้อย 3 เมตร
- 5.11 การฝังลงท่อ ในระยะความลึก 75 ซม. ควรต้องใช้คนงานดำเนินการและวัสดุต้องไม่มีส่วนผสม ยาง หรือ ส่วนผสมของสารกัดกร่อน
- 5.12 ในการทำงานที่มีความลึก 1.5 เมตร บริเวณแนวท่อก็ฯ ควรพิจารณาความปลอดภัยในการทำงานที่ขอบปาก
- 5.13 จะต้องดำเนินการเตรียมแผนฉุกเฉินของงานก่อสร้างนี้ไว้รองรับด้วยทุกครั้ง โดยจะต้องประชุมชี้แจงให้ทราบโดยทั่วกันก่อนเริ่มทำงาน

7. การเจาะท่อลอดหรือขนานท่อก๊าซ

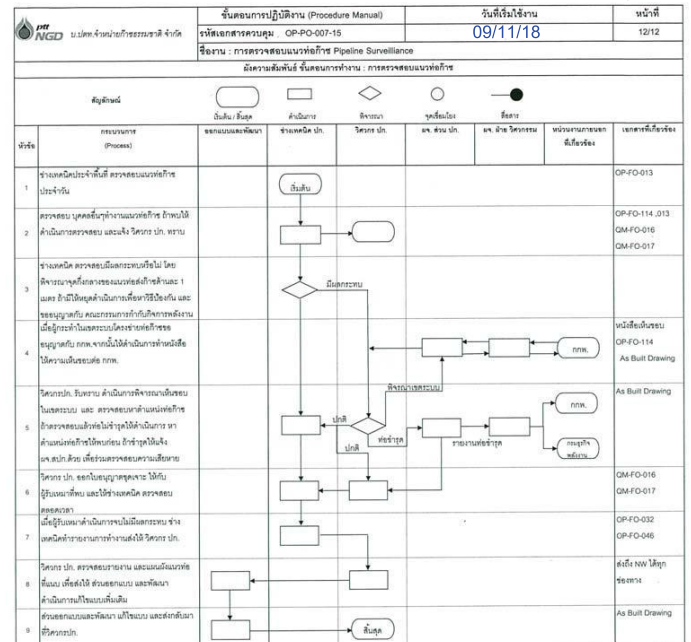
- 7.1 ผู้รับเหมาหรือผู้เกี่ยวข้องจะต้องจัดเตรียม Profile แนวท่อและแนวเจาะที่ทึ่อาศัย
- 7.2 ส่วนปฏิบัติการประชุมกับหน่วยงานที่เกี่ยวข้องเพื่อให้ทราบถึงแนวทางการ ทำงาน
วิธีป้องกันต่อท่อที่เกี่ยวกับ
- 7.3 ระยะห่างแนวท่อที่อาศัยกับแนวท่อ HDD/JACKING อย่างน้อย 1.5 เมตร
- 7.4 ถ้าระยะห่างน้อยกว่า 1.5 เมตร ต้องเปิดให้เห็นแนวท่อที่อาศัยและหาแนวเหล็กป้องกัน
ท่อที่อาศัยและพื้นที่อาศัยด้วยท่อ Sleeve
- 7.5 จะต้องระมัดระวังการเกิดการควั่นของหัวควั่น
- 7.6 จะต้องทำแผนฉุกเฉินเฉพาะในกรณีที่เกิดการรั่วท่อกว่

รหัสเอกสารควบคุม	วันที่เริ่มใช้งาน	หน้าที่
OP-PO-007-15	09/11/18	11/12

รายการบันทึกคุณภาพ

ลำดับ	รหัสเอกสาร	ชื่อเอกสารควบคุม	วิธีการจัดเก็บ	ระยะเวลา	ผู้รับผิดชอบ
1	OP-FO-013	PM / Work Order	ไฟล์เอกสารตามพื้นที่	อย่างน้อย ๑ ปี	วิศวกรปฏิบัติการ
2	OP-FO-046	Pipeline Work Report	ไฟล์เอกสารตามพื้นที่	อย่างน้อย ๑ ปี	วิศวกรปฏิบัติการ
3	OP-FO-032	Pipeline Surveillance Daily Report	ไฟล์เอกสารตามพื้นที่	อย่างน้อย ๑ ปี	วิศวกรปฏิบัติการ
4	OP-FO-114	บันทึกข้อมูลการนำไฟฟ้า	ไฟล์เอกสารตามพื้นที่	อย่างน้อย ๑ ปี	วิศวกรปฏิบัติการ
5	QM-FO-014	Cold Work Permit	ไฟล์เอกสารตามพื้นที่	อย่างน้อย ๑ ปี	วิศวกรปฏิบัติการ
6	QM-FO-015	Hot Work Permit	ไฟล์เอกสารตามพื้นที่	อย่างน้อย ๑ ปี	วิศวกรปฏิบัติการ
7	QM-FO-016	Confined Space Entry Permit	ไฟล์เอกสารตามพื้นที่	อย่างน้อย ๑ ปี	วิศวกรปฏิบัติการ
8	QM-FO-017	Excavation Permit	ไฟล์เอกสารตามพื้นที่	อย่างน้อย ๑ ปี	วิศวกรปฏิบัติการ

เอกสารแนบ

แผนผังการปฏิบัติงาน

เอกสาร 2-27

แผนการบำรุงรักษาเชิงป้องกันของสถานีก๊าซธรรมชาติ

OP-FO-012-05

แผนการบำรุงรักษาเชิงป้องกัน

การบำรุงรักษาเชิงป้องกัน (PM) สถานีก๊าซ OTS, PRS และ MRS พื้นที่โรงงาน (ROJ)														
Code	Descriptions	Year												
		2023				2024				2025				
		1	2	3	4	5	6	7	8	9	10	11	12	
123-P00	AGI - Turbine Run A									Q			Q	
	AGI - Turbine Run B													
126-P00	Thal-Lysaght													
127-P00	UACJ Extrusion		Q		Q	Q	Y(3)		Q*		Q			
128-P00	Ichitan Group									Q				
129-P00	Siam Glass Ayuthaya		Q		Q				Q			Q		
129-P01	Siam Glass Ayuthaya M1		Q		Q				Q					
	Siam Glass Ayuthaya M2											Y(3)		
130-P00	Katsuyama Finelech									Q				
134-P00	Pepsi-Cola (Thai)			Q		Q				Q				
136-P00	Tobacco Authority of Thailand		Q						Q					
141-P00	Bangkok Can Manufacturing		Q		Q				Q*		Q			
142-P00	CHACHA FOOD (THAILAND)			Q		Q				Q*		Q		
149-P00	Yihai Food (Thailand)			Q		Q				Q				
156-P00	Spey		Start			Q				Q				
90302-P00	F-Tech				Start						Q			

Note: Q: 3 Month Preventive Maintenance, Y(3): 3 Year Preventive Maintenance (and prove turbine gas meter at PTT OC)

Q* เป็นการตรวจสอบด้วยวิธี Check OF

ผู้จัดเตรียม ()	ผู้ควบคุม ()	ผู้ตรวจ ()
วันที่ 4/4/66	วันที่ 4/4/66	วันที่ 4/4/66
หน้าที่ 2/2	หน้าที่ 02	

เอกสาร 2-28

ตัวอย่างเอกสารการบำรุงรักษาสถานีก๊าซธรรมชาติ



MAINTENANCE NGD MONTHLY REPORT

REPORT NO: GR01101		MONTH/YEAR: 1/2024		REPORT DATE: 01/02/2024		AREA: ROJ : Rojana I.P.			
EQUIPMENT TYPE:		STATION		TOTAL WORK: 9		FINISHED: 9 UNFINISHED: 0			
STATUS		WORK ORDER NO.		WORK TOPIC		LOCATION		START-FINISH DATE	
Success	OR08689	PM 3M Monopy		ROJ : Rojana I.P.		01/01/2024 - 31/01/2024			
Success	OR08688	PM 3M OGPS F-Tech		ROJ : Rojana I.P.		01/01/2024 - 31/01/2024			
Success	OR08687	PM 3M Tobacco		ROJ : Rojana I.P.		01/01/2024 - 31/01/2024			
Success	OR08686	PM 3M SOONTHORN		ROJ : Rojana I.P.		01/01/2024 - 31/01/2024			
Success	OR08685	PM 3M SHIN EI		ROJ : Rojana I.P.		01/01/2024 - 31/01/2024			
Success	OR08684	PM 3M THAI INDO KORDSA		ROJ : Rojana I.P.		01/01/2024 - 31/01/2024			
Success	OR08683	PM 3M Kikuchi		ROJ : Rojana I.P.		01/01/2024 - 31/01/2024			
Success	OR08682	PM 3M M&R		ROJ : Rojana I.P.		01/01/2024 - 31/01/2024			
Success	OR08681	PM 3M Kingboard2		ROJ : Rojana I.P.		01/01/2024 - 31/01/2024			

Report by:

Approved by:

Date:

01/02/2024

Date:

01/02/2024

เอกสาร 2-29

ระเบียบปฏิบัติงานการปฏิบัติการของห้องควบคุม



รหัสเอกสารควบคุม	วันที่เริ่มใช้งาน	หน้าที่
OP-PO-014-08	27 ส.ค. 2561	1/13

ผู้จัดเตรียม :	ผู้ตรวจสอบ	ผู้อนุมัติ:
วันที่ : 6/8/19	วันที่ : 10/08/2019	วันที่ : 29/8/19

ขั้นตอนการปฏิบัติงานของห้องควบคุม



รหัสเอกสารควบคุม	วันที่เริ่มใช้งาน	หน้าที่
OP-PO-014-08	27 ส.ค. 2561	3/13

วัตถุประสงค์

เพื่อให้พนักงานประจำห้องควบคุม สามารถปฏิบัติงานในการรับแจ้งเหตุและรวบรวมข้อมูลจากลูกค้านิติกิจ จากบุคคลอื่นๆที่พบเห็นเหตุการณ์ และหรือจากระบบ SCADA ได้อย่างถูกต้อง รวดเร็ว และมีความครบถ้วน ของข้อมูล เพื่อแจ้งข้อมูลที่ถูกต้องให้กับบุคคลที่เกี่ยวข้องได้ดำเนินการแก้ไขสถานการณ์ได้อย่างรวดเร็ว รวมไปถึงการประสานงานกับพนักงานของบริษัทและหน่วยงานอื่นๆที่เกี่ยวข้องในการปฏิบัติงานด้านก๊าซ

ขอบข่าย

ขั้นตอนการดำเนินงานนี้ใช้กับพนักงานประจำห้องควบคุม ในการรับแจ้งเหตุฉุกเฉิน การประสานงานในการปฏิบัติงานด้านก๊าซ บันทึกและรายงานผลการปฏิบัติงานข้างต้น

คำนิยาม

เหตุฉุกเฉิน	หมายถึง เหตุการณ์ที่ควบคุมได้และควบคุมไม่ได้, การได้กลิ่นก๊าซ, เหตุผิดปกติที่เกิดขึ้นในระบบท่อส่งก๊าซ, เหตุผิดปกติที่เกิดขึ้นในระบบควบคุมความดันก๊าซและในระบบวัดปริมาณก๊าซ ของสถานี OTS, PRS, MRS
SCADA	ย่อมาจากคำว่า Supervisory Control and Data Acquisition หมายถึง ระบบที่ใช้ในการติดตาม ตรวจสอบ และเก็บบันทึกข้อมูล การทำงานของระบบการจัดจำหน่ายก๊าซ ที่ติดตั้งในสถานีก๊าซต่างๆ โดยระบบจะนำเอาข้อมูลมาแสดงผลในรูปของภาพและตัวเลขที่สื่อสารกับผู้ใช้งาน และมีระบบการบริหารจัดการข้อมูลเพื่อการนำมาใช้งานในอนาคต
OTS	ย่อมาจากคำว่า (Off Take Station) หมายถึง สถานีควบคุมความดันก๊าซ และวัดปริมาณก๊าซที่เชื่อมจากระบบท่อส่งก๊าซของผู้นายการธรรมชาติ เพื่อจ่ายก๊าซต่อไปยังระบบท่อส่งก๊าซของบริษัทโดยมีระบบต่างๆที่ทำงานสอดคล้องกันดังต่อไปนี้



รหัสเอกสารควบคุม	วันที่เริ่มใช้งาน	หน้าที่
OP-PO-014-08	27 ส.ค. 2561	2/13

รายการปรับปรุงเอกสาร

รหัสเอกสารควบคุม	เนื้อหาและสาระของการเปลี่ยนแปลงโดยสรุป
OP-PO-014-08	1) ปรับปรุงแก้ไขเลขที่แบบฟอร์มใบอนุญาตให้ถูกต้อง



รหัสเอกสารควบคุม	วันที่เริ่มใช้งาน	หน้าที่
OP-PO-014-08	27 ส.ค. 2561	4/13

- 1) ระบบควบคุมความดันก๊าซ ทำหน้าที่ควบคุมความดันก๊าซให้ได้ตามความต้องการ
- 2) ระบบไฟฟ้า ทำหน้าที่จ่ายกระแสไฟฟ้าให้กับอุปกรณ์ต่างๆที่ใช้พลังงานไฟฟ้า
- 3) ระบบ SCADA ทำหน้าที่ติดตาม ตรวจสอบ ควบคุมการทำงาน และเก็บบันทึกข้อมูลการทำงานของอุปกรณ์ในสถานีก๊าซ
- 4) ระบบการวัดปริมาณก๊าซ ทำหน้าที่วัดปริมาณก๊าซที่ผ่านสถานีก๊าซโดยใช้ Flow Computerในการประมวลผล

PRS

ย่อมาจากคำว่า (Pressure Regulating Station) หมายถึง สถานีควบคุมความดันก๊าซ ที่รับก๊าซจากระบบท่อส่งก๊าซที่มาจากสถานี OTS เพื่อจ่ายก๊าซต่อไปยังระบบท่อส่งก๊าซของบริษัท โดยมีระบบต่างๆที่ทำงานสอดคล้องกัน ดังต่อไปนี้

- 1) ระบบควบคุมความดันก๊าซ ทำหน้าที่ควบคุมความดันก๊าซให้ได้ตามความต้องการ
- 2) ระบบไฟฟ้า ทำหน้าที่จ่ายกระแสไฟฟ้าให้กับอุปกรณ์ต่างๆที่ใช้พลังงานไฟฟ้า
- 3) ระบบ SCADA ทำหน้าที่ติดตาม ตรวจสอบ ควบคุมการทำงาน และเก็บบันทึกข้อมูลการทำงานของอุปกรณ์ในสถานีก๊าซ

MRS

ย่อมาจากคำว่า (Metering and Regulating Station) หมายถึง สถานีก๊าซที่รับก๊าซจากระบบท่อส่งก๊าซของบริษัท เพื่อจ่ายก๊าซให้กับลูกค้าของบริษัท โดยมีระบบต่างๆที่ทำงานสอดคล้องกัน ดังต่อไปนี้

- 1) ระบบควบคุมความดันก๊าซ ทำหน้าที่ควบคุมความดันก๊าซให้ได้ตามความต้องการ
- 2) ระบบการวัดปริมาณก๊าซ ทำหน้าที่วัดปริมาณก๊าซที่ผ่านสถานีก๊าซตามที่ถูกค่าใช้งาน โดยใช้ EVC (Electronic Volume Corrector) ในการประมวลผล



รหัสเอกสารควบคุม	วันที่เริ่มใช้งาน	หน้าที่
OP-PO-014-08	27 ส.ค. 2561	5/13

เอกสารที่เกี่ยวข้อง

OP-FO-038	:	รายงานการรับแจ้งเหตุของห้องควบคุม
OP-FO-054	:	บันทึกการรับแจ้งและปฏิบัติการเหตุฉุกเฉิน
OP-FO-073	:	รูปแบบการตั้งค่า Alarm Setting ของค่า Parameter ในระบบ SCADA ประจำเดือน
OP-FO-074	:	แบบฟอร์มการปรับตั้งค่าอุปกรณ์ปรับลดความดันของแต่ละสถานีจ่ายก๊าซธรรมชาติ ประจำเดือน
OP-FO-0113	:	แบบฟอร์มสรุปเหตุฉุกเฉินและการซ่อมแผนฉุกเฉินประจำปี
QM-FO-014	:	ใบอนุญาตทำงานทั่วไปไม่มีความร้อน
QM-FO-015	:	ใบอนุญาตทำงานร้อน
QM-FO-016	:	ใบอนุญาตทำงานในที่อับอากาศ
QM-FO-017	:	ใบอนุญาตทำงานขุดเจาะ

รายละเอียด

พนักงานประจำห้องควบคุมจะปฏิบัติงานตลอด 24 ชั่วโมงแบ่งเป็น 2กะ โดยกะกลางวันทำงานระหว่างช่วงเวลา 08:00-20:00 น. และกะกลางคืนทำงานระหว่างช่วงเวลา 20:00 – 08:00 น. ของวันถัดไป

พนักงานประจำห้องควบคุม จะทำหน้าที่รับแจ้งเหตุฉุกเฉินและบันทึกเหตุฉุกเฉินลงสมุดบันทึก, ประสานงานกับพนักงานของบริษัทและหน่วยงานภายนอกในการปฏิบัติงานด้านก๊าซ, ติดตาม ตรวจสอบและควบคุมการทำงานของระบบ SCADA รวมทั้งตรวจสอบ ระบบสื่อสารต่างๆ ที่เกี่ยวข้องกับเหตุฉุกเฉิน โดยมีรายการดังนี้

1. การตรวจสอบค่าพารามิเตอร์ต่างๆ ของระบบ SCADA

พนักงานประจำห้องควบคุม จะดำเนินการติดตาม ตรวจสอบอย่างการทำงานของอุปกรณ์ต่างๆในระบบการจัดจำหน่ายก๊าซที่อยู่ในแต่ละสถานีก๊าซในระบบ SCADA เมื่อระบบมีความผิดปกติเกิดขึ้น หรือมีผลการทำงานออกนอกเกณฑ์ที่กำหนดไว้ตามการตั้งค่า Alarm Setting ของค่า Parameter ในระบบ SCADA ประจำเดือน (OP-FO-073) ก็จะมี การเกิด Alarm ขึ้น พนักงานประจำห้องควบคุมจะดำเนินการดังนี้

- 1.1) – ดำเนินการตรวจสอบค่า Alarm ที่เกิดขึ้น
- 1.2) พิจารณา Alarm ที่เกิดขึ้นว่า มีผลกระทบต่อระบบการจ่ายก๊าซหรือไม่



รหัสเอกสารควบคุม	วันที่เริ่มใช้งาน	หน้าที่
OP-PO-014-08	27 ส.ค. 2561	6/13

- 1.2.1 ถ้าไม่มีผลกระทบต่อระบบการจ่ายก๊าซ ให้แจ้งช่างเทคนิคปฏิบัติการเข้าไปดำเนินการแก้ไข และติดตาม Alarm ที่เกิดขึ้นจนกว่าระบบจะกลับเข้าสู่สภาวะปกติ ซึ่งประกอบด้วยกรณีดังนี้
 - Room temperature too high
 - Door status open
 - AC status fail
- 1.2.2 ถ้ามีผลกระทบต่อระบบการจ่ายก๊าซ (Alarm ขึ้นที่นอกเหนือจากที่กล่าวไว้ใน 1.2.1) ให้แจ้งช่างเทคนิคปฏิบัติการเข้าไปดำเนินการแก้ไขและรายงานให้วิศวกรปฏิบัติการทราบ
- 1.3) ติดตามผลการแก้ไขและรายงานให้วิศวกรปฏิบัติการทราบเป็นระยะๆตามความเหมาะสม
- 1.4) จัดบันทึกลงในรายงานการรับแจ้งเหตุของห้องควบคุม (OP-FO-038)
- 1.5) กรณี Alarm ดังกล่าวมีผลกระทบต่อระบบการจ่ายก๊าซ ให้บันทึกลงในบันทึกการรับแจ้งและปฏิบัติการเหตุฉุกเฉิน (OP-FO-054) เพิ่มเติมอีกด้วย

2. การตรวจสอบระบบสื่อสาร

- เมื่อเริ่มต้นการทำงานในแต่ละกะ พนักงานประจำห้องควบคุมจะดำเนินการตรวจสอบระบบสื่อสารต่างๆที่เกี่ยวข้องกับการรับแจ้งเหตุและระบบ SCADA มีรายการดังนี้
- 2.1) โทรศัพท์รับแจ้งเหตุฉุกเฉิน หมายเลข 0 2709 4670 ถึง 1 และ 0 3845 8258
 - 2.2) ระบบสื่อสารต่างๆ ที่ใช้ภายในห้องควบคุม และในระบบ SCADA
 - 2.3) ถ้าพบไม่สามารถใช้งานได้ให้แจ้งหน่วยงานที่รับผิดชอบเข้ามาดำเนินการแก้ไขทันที และรายงานให้วิศวกรปฏิบัติการทราบ
 - 2.4) ติดตามผลการดำเนินการแก้ไขจนสามารถใช้งานได้เป็นปกติ และรายงานให้วิศวกรปฏิบัติการทราบ พร้อมบันทึกลงในรายงานการรับแจ้งเหตุของห้องควบคุม (OP-FO-038)

3. การประสานการทำงานกับพนักงานของบริษัท

- พนักงานประจำห้องควบคุม จะดำเนินการตรวจสอบและประสานงานกับพนักงานของบริษัท ที่ไปปฏิบัติงานก๊าซตามแนวท่อส่งก๊าซ และในสถานีก๊าซ ดังนี้
- 3-1) – กรณีมีใบอนุญาตทำงานขุดเจาะ(OP-FO-017); ใบอนุญาตทำงานทั่วไปไม่มีความร้อน (QM-FO-014), ใบอนุญาตทำงานร้อน (QM-FO-015) และใบอนุญาตทำงาน



รหัสเอกสารควบคุม	วันที่เริ่มใช้งาน	หน้าที่
OP-PO-014-08	27 ส.ค. 2561	7/13

ในที่อับอากาศ (QM-FO-016) พนักงานประจำห้องควบคุม จะดำเนินการติดตาม ผลการทำงาน กับพนักงานของบริษัท ที่ควบคุมดูแลการทำงาน จนงานที่ทำตามใบอนุญาตแล้วเสร็จสมบูรณ์ และลงบันทึกในรายงานการรับแจ้งเหตุของห้องควบคุม (OP-FO-038)

- 3.2) รับแจ้งผลการตรวจสอบแนวท่อก๊าซจากพนักงานของบริษัทและบันทึกลงในรายงานการรับแจ้งเหตุของห้องควบคุม (OP-FO-038)
- 3.3) ประสานงานกับพนักงานของบริษัทที่เข้าไปดำเนินการใดๆในสถานีก๊าซ อันได้แก่ OTS, PRS, MRS
- 3.4) บันทึกข้อมูลการปรับตั้งอุปกรณ์ ลงในแบบฟอร์มการปรับตั้งค่าอุปกรณ์ปรับลดความดัน ของแต่ละสถานีจ่ายก๊าซธรรมชาติ ประจำเดือน (OP-FO-074) เมื่อพนักงานของบริษัทเข้าไปบำรุงรักษาสถานีก๊าซ OTS และ PRS

4. การรับแจ้งเหตุฉุกเฉินจากหน่วยงานภายนอก

พนักงานประจำห้องควบคุม เมื่อได้รับแจ้งเหตุฉุกเฉินหรือการซ่อมแผนฉุกเฉิน ดำเนินการจดบันทึกข้อมูลลงในแบบฟอร์มบันทึกการรับแจ้งและปฏิบัติการเหตุฉุกเฉิน (OP-FO-054) และนำข้อมูลสรุปลงในแบบฟอร์มสรุปเหตุฉุกเฉินและการซ่อมแผนฉุกเฉินประจำปี (OP-FO-113)

บริษัทฯ ได้ดำเนินการแบ่งเหตุฉุกเฉินโดยการปฏิบัติงานจะอ้างถึงจาก คู่มือปฏิบัติการระดับเหตุฉุกเฉิน(EN-MA-015) โดยแบ่งเหตุฉุกเฉินได้เป็น 4 ระดับ ดังนี้

เหตุฉุกเฉินระดับ 1 หมายถึง เหตุฉุกเฉินที่เกิดขึ้นและบริษัทฯ สามารถรองรับเหตุด้วยตนเองหรือเหตุฉุกเฉินซึ่งเกินวิสัยที่ผู้รับเหมาตามสัญญาจ้างได้ โดยไม่จำเป็นต้องขอ กำลังสนับสนุน หรืออำนาจการตัดสินใจจากภายนอก และเป็นเหตุการณ์ที่เกิดขึ้นและสามารถควบคุมให้อยู่ในวงจำกัด ไม่มีการลุกลาม

เหตุฉุกเฉินระดับ 2 หมายถึง เหตุฉุกเฉินระดับ 1 ที่ขยายตัว หรือเหตุฉุกเฉินที่เกิดขึ้นในระดับรุนแรง โดยบริษัทฯ ไม่สามารถดำเนินการควบคุมเหตุการณ์ให้อยู่ในวงจำกัดได้ เหตุการณ์มีการลุกลาม จำต้องมีการกำลังสนับสนุนหรืออำนาจการตัดสินใจจากภายนอกในระดับท้องถิ่น ในกรณีที่เกิดเหตุฉุกเฉินก๊าซรั่วและมีการติดไฟให้ถือว่ามีความรุนแรงเริ่มต้นในระดับ 2 ทันที



รหัสเอกสารควบคุม	วันที่เริ่มใช้งาน	หน้าที่
OP-PO-014-08	27 ส.ค. 2561	8/13

เหตุฉุกเฉินระดับ 3 หมายถึง เหตุฉุกเฉินระดับ 1 หรือ 2 ที่ขยายตัว หรือเหตุฉุกเฉินที่เกิดขึ้นในระดับรุนแรงมาก บริษัทฯ หรือหน่วยงานท้องถิ่น ไม่สามารถดำเนินการควบคุมเหตุการณ์ให้อยู่ในบริเวณได้ เหตุการณ์มีการลุกลาม จำต้องมีการกำลังสนับสนุนหรืออำนาจการตัดสินใจจากภายนอกในระดับจังหวัด

เหตุฉุกเฉินระดับ 4 หมายถึง เหตุฉุกเฉินระดับ 1 หรือ 2 หรือ 3 ที่ขยายตัวหรือเหตุฉุกเฉินที่เกิดขึ้นในระดับรุนแรงมากที่สุด ทางบริษัทฯ หน่วยงานสนับสนุนระดับท้องถิ่น และระดับจังหวัดไม่สามารถดำเนินการควบคุมเหตุการณ์ให้อยู่ในบริเวณจำกัดได้ เหตุการณ์มีการลุกลาม จำต้องมีการกำลังสนับสนุนจากต่างประเทศหรืออำนาจการตัดสินใจจากภายนอกในระดับประเทศ

เอกสารควบคุม



รหัสเอกสารควบคุม	วันที่เริ่มใช้งาน	หน้าที่
OP-PO-014-08	27 ส.ค. 2561	9/13

รายการบันทึกคุณภาพ

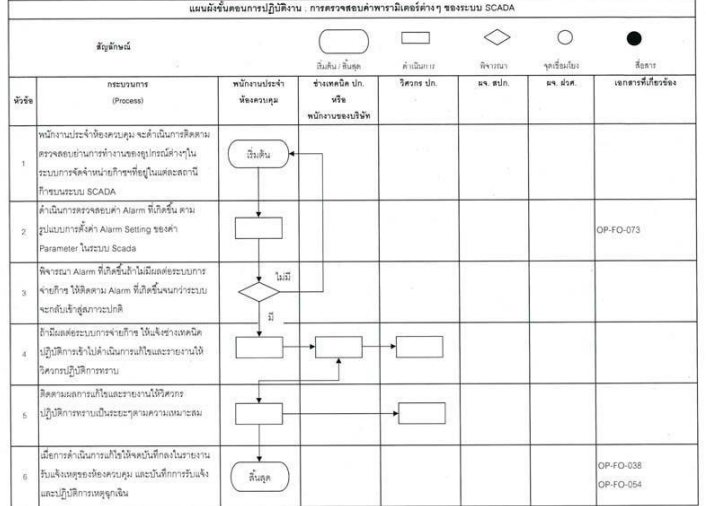
ลำดับ	รหัสเอกสาร	ชื่อเอกสารควบคุม	วิธีการจัดเก็บ	ระยะเวลา	ผู้รับผิดชอบ
1	OP-FO-038	รายงานรับแจ้งเหตุของห้องควบคุม	จัดเก็บลงแฟ้มรายงานรับแจ้งเหตุของห้องควบคุม	อย่างน้อย 1 ปี	พนักงานประจำห้องควบคุม
2	OP-FO-054	บันทึกการรับแจ้งและปฏิบัติการเหตุฉุกเฉิน	จัดเก็บลงแฟ้มบันทึกการรับแจ้งและปฏิบัติการเหตุฉุกเฉิน	อย่างน้อย 1 ปี	พนักงานประจำห้องควบคุม
3	OP-FO-073	รูปแบบการตั้งค่า Alarm Setting ของค่า Parameter ในระบบ SCADA ประจำเดือน	จัดเก็บลงแฟ้มรูปแบบการตั้งค่า Alarm Setting ของค่า Parameter ในระบบ SCADA ประจำเดือน	อย่างน้อย 1 ปี	พนักงานประจำห้องควบคุม
4	OP-FO-074	แบบฟอร์มการปรับตั้งค่าอุปกรณ์ปรับลดความดันของแต่ละสถานีจ่ายก๊าซธรรมชาติประจำเดือน	จัดเก็บลงแฟ้มแบบฟอร์มการปรับตั้งค่าอุปกรณ์ปรับลดความดันของแต่ละสถานีจ่ายก๊าซธรรมชาติประจำเดือน	อย่างน้อย 1 ปี	พนักงานประจำห้องควบคุม
5	OP-FO-113	แบบฟอร์มสรุปเหตุฉุกเฉินและการซ่อมแซมฉุกเฉิน	จัดเก็บลงแฟ้มแบบฟอร์มสรุปเหตุฉุกเฉินและการซ่อมแซมฉุกเฉิน	อย่างน้อย 1 ปี	พนักงานประจำห้องควบคุม
6	QM-FO-014	ความชื้น	จัดเก็บลงแฟ้มในใบอนุญาตทำงาน	อย่างน้อย 1 ปี	พนักงานประจำห้องควบคุม
7	QM-FO-015	ใบอนุญาตทำงานร้อน	จัดเก็บลงแฟ้มในใบอนุญาตทำงาน	อย่างน้อย 1 ปี	พนักงานประจำห้องควบคุม
8	QM-FO-016	ใบอนุญาตทำงานในที่อับอากาศ	จัดเก็บลงแฟ้มในใบอนุญาตทำงานในที่อับอากาศ	อย่างน้อย 1 ปี	พนักงานประจำห้องควบคุม
9	OP-FO-017	แบบฟอร์มสรุปเหตุฉุกเฉินและการซ่อมแซมฉุกเฉิน	จัดเก็บลงแฟ้มแบบฟอร์มสรุปเหตุฉุกเฉินและการซ่อมแซมฉุกเฉิน	อย่างน้อย 1 ปี	พนักงานประจำห้องควบคุม

แผนผังการปฏิบัติงาน

เอกสารควบคุม



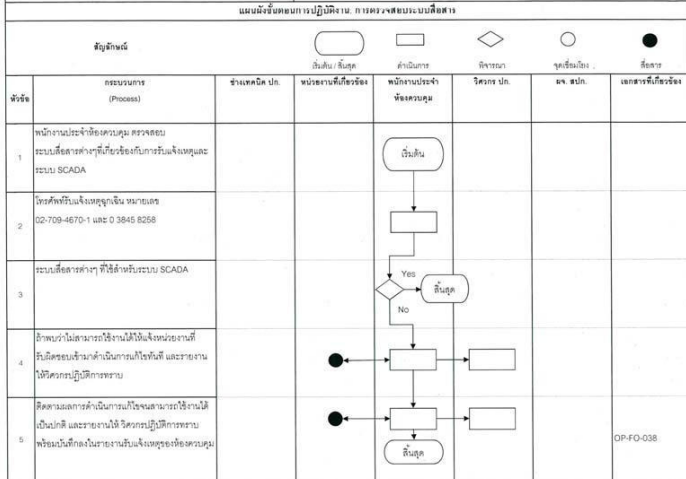
รหัสเอกสารควบคุม	วันที่เริ่มใช้งาน	หน้าที่
OP-PO-014-08	27 ส.ค. 2561	10/13



เอกสารควบคุม



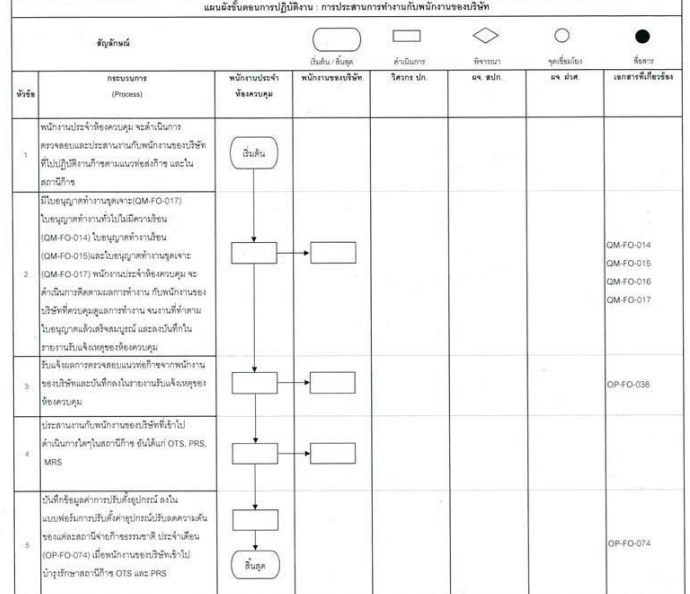
รหัสเอกสารควบคุม	วันที่เริ่มใช้งาน	หน้าที่
OP-PO-014-08	27 ส.ค. 2561	11/13



เอกสารควบคุม



รหัสเอกสารควบคุม	วันที่เริ่มใช้งาน	หน้าที่
OP-PO-014-08	27 ส.ค. 2561	12/13



เอกสาร 2-30

การบำรุงรักษาระบบ SCADA และ Flow Computer และตัวอย่างรายงานผลข้อมูล
ระบบ SCADA

แผนการบำรุงรักษาระบบ SCADA และ Flow Meter

For: การบำรุงรักษาระบบ SCADA (ห้องควบคุม และ ระบบ RTU ของสถานีก๊าซ OTS/PRS)													
Code	Descriptions	Year											
		2023				2024				2025			
		1	2	3	4	5	6	7	8	9	10	11	12
02-100	ห้องควบคุม	Q			Q			Q			Q		Q
02-000	BV #10	Q			Q.H				Q			Q.H	
													Q.H
02-001	PRS #1	Q			Q.H				Q			Q.H	
													Q.H
02-002	PRS #2	Q			Q.H				Q			Q.H	
													Q.H
04-000	Bangplee	Q			Q.H			Q			Q.H		Q
05-000	Ladkrabang			Q		Q.H			Q			Q.H	Q.H
													Q.H
05-001	PRS #3			Q		Q.H			Q			Q.H	Q.H
06-000	Rangsit		Q.H			Q			Q.H			Q	Q
08-000	Rojana			Q.H			Q			Q.H		Q	Q
08-001	Rojana 2			Q.H			Q			Q.H		Q	Q
10-000	Navanakorn	Q			Q.H			Q				Q	Q.H

Note:

Q = 3 Months Preventive Maintenance, H = 6 Months Preventive Maintenance

ผู้จัดเตรียม ()	ผู้พบพบ ()	ผู้อนุมัติ ()	วันที่ 16/02/2023	วันที่ 16/02/2023	หน้า 1 of 2 แก้ไขครั้งที่ 00
วันที่ 16/02/2023	วันที่ 16/02/2023	วันที่ 16/02/2023			

For: การบำรุงรักษาระบบ SCADA (ห้องศานินีภัท OTS/PRS)

[illegible]

Q = 3 Months Preventive Maintenance, H = 6 Months Preventive Maintenance

ผู้จัดทำ ()

ผู้เขียน ()

புதுப்புது

หน้า 2 of 2

For: การบำรุงรักษา Flow Computer

[illegible]

Note:

Q = 3 Months Preventive Maintenance, H = 6 Months Preventive Maintenance

ผู้จัดเตรียม (.....)	ผู้ทบทวน (.....)	ผู้อนุมัติ (.....)	หน้าที่ 1 of 1
16/02/2023	16/02/2023	16/02/2023	แก้ไขครั้งที่ 00
วันที่	วันที่	วันที่	

ตัวอย่างการบำรุงรักษาระบบ SCADA และ Flow Meter



MAINTENANCE NGD MONTHLY REPORT

REPORT NO: GR01207 MONTH/YEAR: 3/2024 REPORT DATE: 05/04/2024 AREA: PNGD : PTT NGD

EQUIPMENT TYPE: INSTRUMENT(FLO TOTAL WORK: 10 FINISHED: 10 UNFINISHED: 0

STATUS	WORK ORDER NO.	WORK TOPIC	LOCATION	START-FINISH DATE
Success	OR09757	PM 3M SCADA PRS5 ROJ	PNGD : PTT NGD	01/03/2024 - 31/03/2024
Success	OR09756	PM 3M SCADA OTS ROJ1	PNGD : PTT NGD	01/03/2024 - 31/03/2024
Success	OR09755	PM 3M SCADA OTS ROJ2	PNGD : PTT NGD	01/03/2024 - 31/03/2024
Success	OR09754	PM 3M SCADA PRS3 LKB	PNGD : PTT NGD	01/03/2024 - 31/03/2024
Success	OR09753	PM 3M SCADA OTS LKB	PNGD : PTT NGD	01/03/2024 - 31/03/2024
Success	OR09482	PM 3M Flow Com. OTS RST	RST : Rangsit I.A.	01/03/2024 - 31/03/2024
Success	OR09481	PM 6M SCADA PRS5 ROJ	ROJ : Rojana I.P.	01/03/2024 - 31/03/2024
Success	OR09479	PM 6M SCADA OTS ROJ2	ROJ : Rojana I.P.	01/03/2024 - 31/03/2024
Success	OR09478	PM 6M SCADA OTS ROJ1	ROJ : Rojana I.P.	01/03/2024 - 31/03/2024
Success	OR09472	PM 3M Flow Com. OTS LKB	LKB : Ladkrabang I.E.	01/03/2024 - 31/03/2024

Report by:

Approved by:

Date:

05/04/2024

Date:

05/04/2024



MAINTENANCE NGD MONTHLY REPORT

REPORT NO: GR01207		MONTH/YEAR: 3/2024		REPORT DATE: 05/04/2024		AREA: PNGD : PTT NGD			
EQUIPMENT TYPE:		INSTRUMENT(FLO TOTAL WORK: 10		FINISHED: 10		UNFINISHED: 0			
STATUS		WORK ORDER NO.		WORK TOPIC		LOCATION		START-FINISH DATE	
Success		OR09757		PM 3M SCADA PRS5 ROJ		PNGD : PTT NGD		01/03/2024 - 31/03/2024	
Success		OR09756		PM 3M SCADA OTS ROJ1		PNGD : PTT NGD		01/03/2024 - 31/03/2024	
Success		OR09755		PM 3M SCADA OTS ROJ2		PNGD : PTT NGD		01/03/2024 - 31/03/2024	
Success		OR09754		PM 3M SCADA PRS3 LKB		PNGD : PTT NGD		01/03/2024 - 31/03/2024	
Success		OR09753		PM 3M SCADA OTS LKB		PNGD : PTT NGD		01/03/2024 - 31/03/2024	
Success		OR09482		PM 3M Flow Com. OTS RST		RST : Rangsit I.A.		01/03/2024 - 31/03/2024	
Success		OR09481		PM 6M SCADA PRS5 ROJ		ROJ : Rojana I.P.		01/03/2024 - 31/03/2024	
Success		OR09479		PM 6M SCADA OTS ROJ2		ROJ : Rojana I.P.		01/03/2024 - 31/03/2024	
Success		OR09478		PM 6M SCADA OTS ROJ1		ROJ : Rojana I.P.		01/03/2024 - 31/03/2024	
Success		OR09472		PM 3M Flow Com. OTS LKB		LKB : Ladkrabang I.E.		01/03/2024 - 31/03/2024	

Report by:

Date:

Approved by:

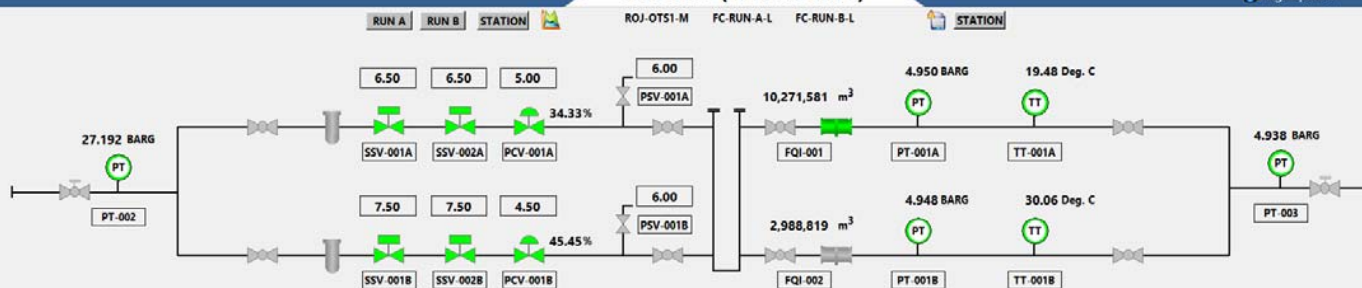
Date:

ตัวอย่างรายงานผลข้อมูลระบบ SCADA

ROJ OTS1 (LEASED LINE)

17/06/2024 09:37:25

ngdoprws1



Flow Computer Data	Flow Rate	Run A	Run B	Total
	Gross	590.81 m³/Hr	0.00 m³/Hr	590.81 m³/Hr
Daily Gas Consumption Meter	Standard	3,628.85 SCM/Hr	0.00 SCM/Hr	3,628.85 SCM/Hr
	Energy	127.76 MMBTU/Hr	0.00 MMBTU/Hr	127.76 MMBTU/Hr
	Turbine Index	4,864.90 m³	0 m³	4,864.90 m³

Station Status	
Emergency Call :	OFF
AC Status :	NORMAL
UPS Status :	NORMAL
Door Status :	CLOSED
Fire Alarm :	NORMAL
Fire Alarm Sys. :	NORMAL
AC Main Power :	241.19 VAC
AC UPS :	224.82 VAC
Room Temp. :	24.21 Deg. C
RTU Cabinet Temp. :	-
RTU Cabinet Door Status :	CLOSED

PTI NGD MAP OVERVIEW

SYSTEM INFO.

RTU COMMU. LINE

SYNC TIME RTU

GAS NETWORK VALIDATION

EVENT SUMMARIES

REPORTS

All Station Alarm

BPO-IE BPL-IE

BV#10 BPL

PRS#1 RST Area

PRS#2 RST

LKB-IE NVK-IE

LKB NVK

PRS#3 PRS#4

PRS#5 BKD-IP

ROJ-IP BKD

ROJ#1 WES-IE

ROJ#2 WES

PRS#5

ACC-IE ACR#1

ACC#1 ACR#2

ACC#2 PRS#1,2

UNIT CONTROL

BARG PSIG

ROJ OTS1 (LEASED LINE)

17/06/2024 09:39:44

ngdoprws1

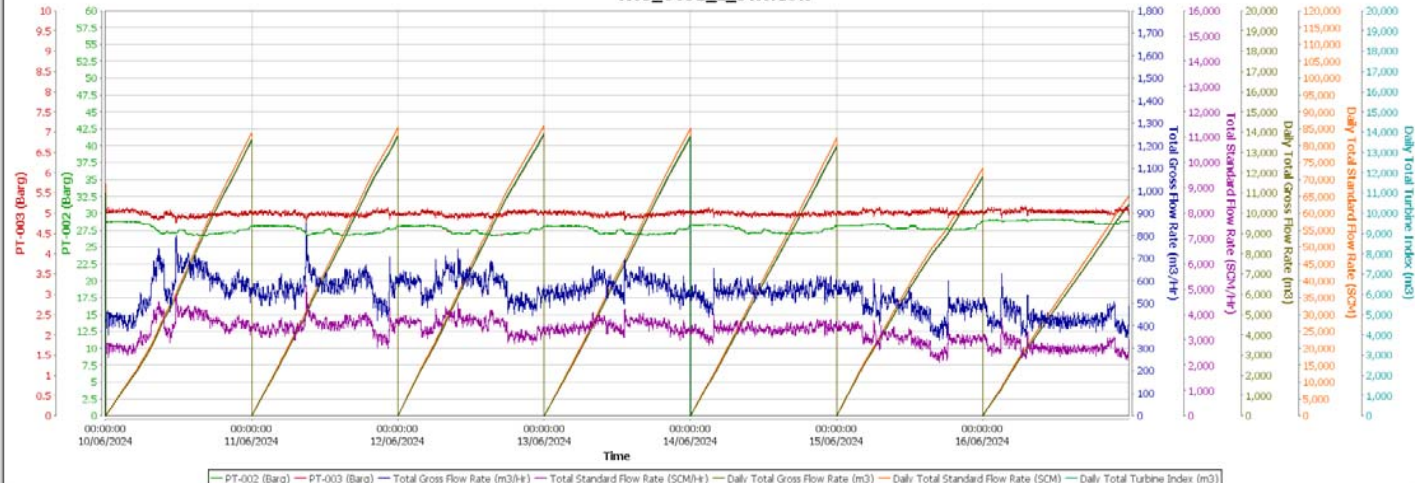


ROJ OTS1_L_TOT

File Setup



ROJ OTS1_L_STATION



Tag name	Time	Value
OTS1_ROJ_L_S_PT002	00:24:15 19/06/2024	27.199
OTS1_ROJ_L_S_PT003	00:24:15 19/06/2024	4.957
OTS1_ROJ_L_TOT_GFR	00:24:15 19/06/2024	579.136
OTS1_ROJ_L_TOT_SFR	00:24:15 19/06/2024	3,568.072
OTS1_ROJ_L_TOT_DGT	00:24:15 19/06/2024	4,887.13
OTS1_ROJ_L_TOT_DST	00:24:15 19/06/2024	30,335.109
OTS1_ROJ_L_TOT_DPT	00:24:15 19/06/2024	4.918

PTI NGD MAP OVERVIEW

SYSTEM INFO.

RTU COMMU. LINE

SYNC TIME RTU

GAS NETWORK VALIDATION

EVENT SUMMARIES

REPORTS

All Station Alarm

BPO-IE BPL-IE

BV#10 BPL

PRS#1 RST Area

PRS#2 RST

LKB-IE NVK-IE

LKB NVK

PRS#3 PRS#4

PRS#5 BKD-IP

ROJ-IP BKD

ROJ#1 WES-IE

ROJ#2 WES

PRS#5

ACC-IE ACR#1

ACC#1 ACR#2

ACC#2 PRS#1,2

UNIT CONTROL

BARG PSIG

ROJ OTS2 (LEASED LINE)

17/06/2024 09:39:58

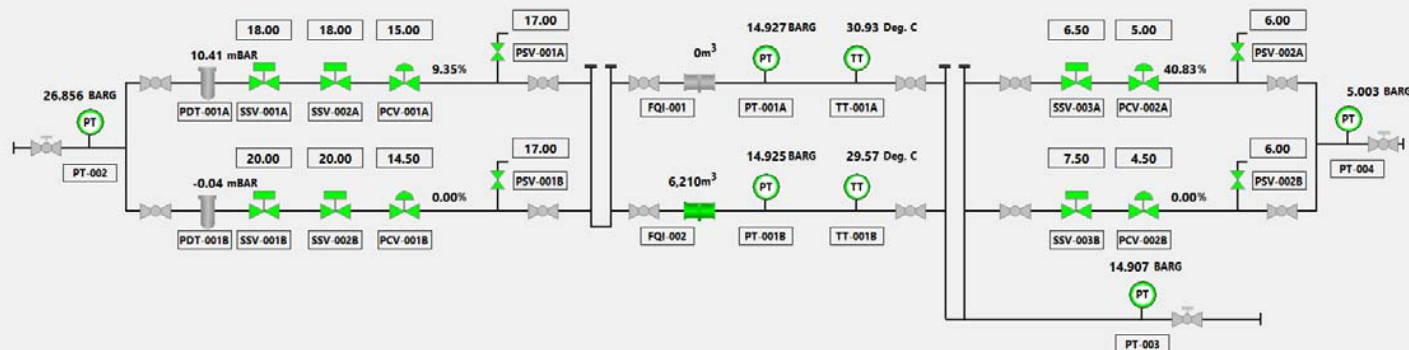
ngdoprws1



RUN A RUN B STATION

ROJ-OTS2-M FC-RUN-A-L FC-RUN-B-L

STATION



Flow Computer Data	Flow Rate	Run A	Run B	Total
	Gross	0.00 m ³ /hr	733.38 m ³ /hr	733.38 m ³ /hr
	Standard	0.00 SCM/hr	11,635.34 SCM/hr	11,635.34 SCM/hr
	Energy	0.00 MMBTU/hr	409.63 MMBTU/hr	409.63 MMBTU/hr
Daily Gas Consumption Meter	Gross	0.00 m ³	6,204.22 m ³	6,204.22 m ³
	Standard	0.00 SCM	98,502.85 SCM	98,502.85 SCM
	Energy	0.00 MMBTU	3,467.88 MMBTU	3,467.88 MMBTU
	Turbine Index	0 m ³	6,210 m ³	6,210 m ³

Station Status	
Emergency Call :	OFF
AC Status :	NORMAL
UPS Status :	NORMAL
Door Status :	CLOSED
Fire Alarm :	NORMAL
Fire Alarm Sys. :	NORMAL
AC Main Power :	235.92 VAC
AC UPS :	214.69 VAC
Room Temp. :	23.80 Deg C

PTI NGD MAP OVERVIEW

SYSTEM INFO.

RTU COMMU. LINE

SYNC TIME RTU

GAS NETWORK VALIDATION

EVENT SUMMARIES

REPORTS

All Station Alarm

BPO-IE	BPL-IE
SV#10	BPL
PRS#1	RST-Area
PRS#2	RST
LKB-IE	NVK-IE
LKB	NVK
PRS#3	PRS#4
PRS#5	PRS#6
ROJ-IP	BKD-IP
ROJ#1	BKD
ROJ#2	WES-IE
PRS#5	WES
ACC-IE	ACR-IE
ACC#1	ACR#1
ACC#2	ACR#2
ACC#2	PRS#1,2

UNIT CONTROL

BARG PSIG

ROJ OTS2 (LEASED LINE)

17/06/2024 09:40:45

ngdoprws1



ROJ_OTS2_L_TOT

File Setup

ROJ_OTS2_L_STATION

ROJ_OTS2_L_TOT

ROJ_OTS2_L_TOT

ROJ_OTS2_L_TOT

ROJ_OTS2_L_TOT

ROJ_OTS2_L_TOT

ROJ_OTS2_L_TOT

ROJ_OTS2_L_TOT

ROJ_OTS2_L_TOT

ROJ_OTS2_L_TOT

ROJ_OTS2_L_TOT

ROJ_OTS2_L_TOT

ROJ_OTS2_L_TOT

ROJ_OTS2_L_TOT

ROJ_OTS2_L_TOT

ROJ_OTS2_L_TOT

ROJ_OTS2_L_TOT

ROJ_OTS2_L_TOT

ROJ_OTS2_L_TOT

ROJ_OTS2_L_TOT

ROJ_OTS2_L_TOT

ROJ_OTS2_L_TOT

ROJ_OTS2_L_TOT

ROJ_OTS2_L_TOT

ROJ_OTS2_L_TOT

ROJ_OTS2_L_TOT

ROJ_OTS2_L_TOT

ROJ_OTS2_L_TOT

ROJ_OTS2_L_TOT

ROJ_OTS2_L_TOT

ROJ_OTS2_L_TOT

ROJ_OTS2_L_TOT

ROJ_OTS2_L_TOT

ROJ_OTS2_L_TOT

ROJ_OTS2_L_TOT

ROJ_OTS2_L_TOT

ROJ_OTS2_L_TOT

ROJ_OTS2_L_TOT

ROJ_OTS2_L_TOT

ROJ_OTS2_L_TOT

ROJ_OTS2_L_TOT

ROJ_OTS2_L_TOT

ROJ_OTS2_L_TOT

ROJ_OTS2_L_TOT

ROJ_OTS2_L_TOT

ROJ_OTS2_L_TOT

ROJ_OTS2_L_TOT

PTI NGD MAP OVERVIEW

SYSTEM INFO.

RTU COMMU. LINE

SYNC TIME RTU

GAS NETWORK VALIDATION

EVENT SUMMARIES

REPORTS

All Station Alarm

BPO-IE	BPL-IE
SV#10	BPL
PRS#1	RST-Area
PRS#2	RST
LKB-IE	NVK-IE
LKB	NVK
PRS#3	PRS#4
PRS#5	PRS#6
ROJ-IP	BKD-IP
ROJ#1	BKD
ROJ#2	WES-IE
PRS#5	WES
ACC-IE	ACR-IE
ACC#1	ACR#1
ACC#2	ACR#2
ACC#2	PRS#1,2

UNIT CONTROL

BARG PSIG



