

เอกสารแนบ 2-36

เอกสารการประชุมคณะกรรมการเฝ้าระวังผลกระทบ

สิ่งแวดล้อม 2567



BAN PONG SUGAR CO., LTD.

บริษัท น้ำตาลบ้านโป่ง จำกัด

ประชุมคณะกรรมการฝ่ายะวังผลกระทบสิ่งแวดล้อม ครั้งที่ 9-1/2567
โครงการปรับปรุงและเพิ่มเต้มการผลิตไฟฟ้าในโรงงานน้ำตาล

วันที่ 24 มิถุนายน 2567 เวลา 9:00 – 12:00 น.
ณ ห้องประชุม 1 บริษัท น้ำตาลบ้านโป่ง จำกัด



ลำดับ
ในการ
นำเสนอ



ระเบียบวาระที่ 1 เรื่องประธานแจ้งที่ประชุมทราบ

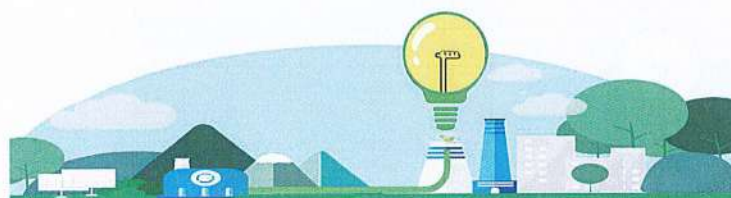
ระเบียบวาระที่ 2 : เรื่องรับรองรายงานการประชุม

ระเบียบวาระที่ 3 : เรื่องเสนอเพื่อทราบ

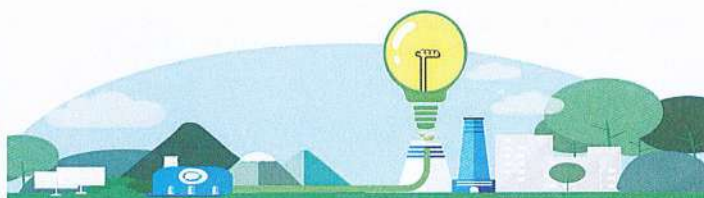
ระเบียบวาระที่ 4 เรื่องเพื่อพิจารณาและสืบเนื่อง



วาระที่ 1 เรื่องประธานแจ้งที่ประชุมทราบ



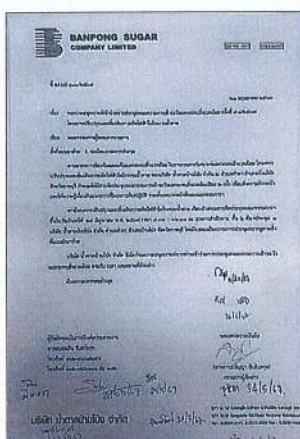
วาระที่ 2 เรื่องรับรองรายงานการประชุม



วาระที่ 2 เรื่องรับรองรายงานการประชุม



- เอกสารรับรองการประชุม ครั้งที่ 8-2/2566
หน้า 4 - 18
- โดยทางโรงงานได้มีการแนบเอกสาร สรุป
การประชุม ครั้งที่ 8-2/2566 ไปให้ไปพร้อมกับ
หนังสือนัดการประชุมในครั้งนี้



วาระที่ 3 เรื่องเสนอเพื่อทราบ





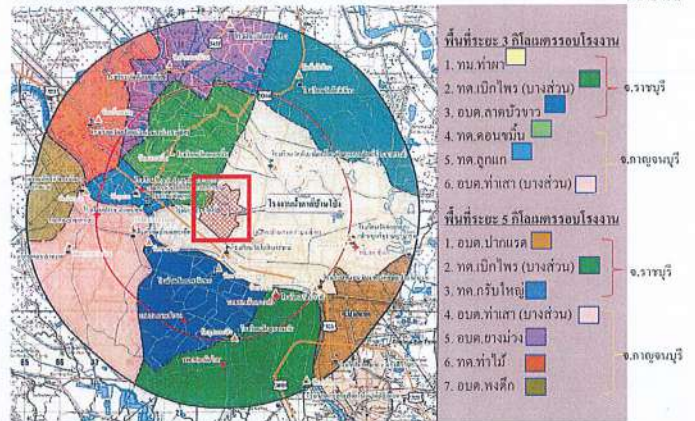
BAN PONG
SUGAR

The diagram illustrates the components and flow of a steam power plant. On the left, a tall **Stack** releases **Combustion Gases**. A **Boiler** at the bottom is heated by **Fuel** (represented by a flame) and takes in **Air** (indicated by a red circle around the word 'Air'). The boiler produces **Steam**, which flows into a **Steam Turbine**. The turbine is connected to a **Generator**, which produces **Electricity** (shown as a power line tower). The turbine also pumps **Water** into a **Condenser**, which then returns the water to the boiler, completing the cycle.

กากขาน้อย
ใช้เป็นแหล่งเชื้อเพลิงในการผลิตไฟฟ้า



**BIAN PONG
SUGAR**



BIAN PONG
SUGAR

ปีพ.ศ.	2567											
เดือน	ม.ค.	ก.พ.	มี.ค.	เม.ษ.	พ.ค.	มิ.ย.	ก.ค.	ส.ค.	ก.ย.	ต.ค.	พ.ย.	ธ.ค.
โรงงานน้ำตาล	ผลิตและกระจายน้ำตาล				ซ่อมบำรุงเครื่องจักร							
โรงไฟฟ้า	ผลิตและจำหน่ายไฟฟ้า				ซ่อมบำรุงเครื่องจักร							

วาระที่ 3.2
มาตรการป้องกัน
และผลการติดตาม
ตรวจสอบคุณภาพ
สิ่งแวดล้อม



BIAN PONG
SUGAR

-



**BAN PONG
SUGAR**

-

[illegible]

วาระที่ 3.2.3. บริเวณพื้นที่กองเถ้า
การปฏิบัติตามมาตรการฯ บริเวณพื้นที่ลานกองเถ้า



- ดึงลมที่ลานกองเถ้า
- ตั้งฉัตรบรรพทุกก่อนออกนอกโครงการ
- จัดพรมน้ำเส้นทาง การขนส่ง
- ผ้าใบปิดคลุม รถบรรทุก

วาระที่ 3.2.4. ลดการเผาอ้อยและการขนส่งอ้อย
การปฏิบัติตามมาตรการฯ ในการขนส่งและลดการเผาอ้อย



- ตัดราคาอ้อยไฟไหม้ และเพิ่มราคาอ้อยสด
- ส่งเสริมการตัดอ้อยสด สะอาด
- เก็บอ้อยคอกหล่น
- คานน้ำหึ่งอ้อย น้ำหนัก จำกัดความ สูงของรถอ้อยไม่เกิน 3.8 เมตร



วาระที่ 3.2.4. ลดการเผาอ้อยและการขนส่งอ้อย
การปฏิบัติตามมาตรการฯ ในการขนส่งและลดการเผาอ้อย



- โครงการจัดให้มีการประชุม ที่แจ้งกับชาวไร่อ้อยเกี่ยวกับการขนส่งอ้อยเข้าโรงงาน
- โครงการจัดอบรมและถ่ายทอดความรู้เทคโนโลยีการปลูกอ้อยเพื่อเพิ่มผลผลิต
- มีการสนับสนุนการไร่อ้อย

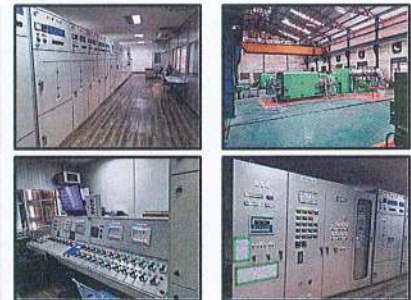


ชื่อ	ปีคัท	ณ.วันที่ (*ปีคัท)	รวมวัน ที่บ่อ	รวมวัน เดินเครื่อง	ปริมาณอ้อยเข้าหีบ		% อ้อยไฟไหม้	รวมปริมาณ อ้อย(ตัน)
					อ้อยสด(ตัน)	อ้อยไฟไหม้(ตัน)		
บ้านโป่ง	3/1/2567	5/3/2567	95	95	386,020.90	54,279.75	12.33%	440,300.65
บ้านโป่ง	3/1/2566	17/3/2566	76	76	483,707.83	129,471.56	27%	613,179.39

วาระที่ 3.2.5. ด้านคุณภาพเสียง
การปฏิบัติตามมาตรการฯ ด้านคุณภาพเสียง



- จัดทำจุดปิดครอบเสียงเพื่อลดระดับเสียง
- จัดทำห้องควบคุม (Control Room) ที่สามารถป้องกันเสียงดัง
- ตรวจวัดระดับเสียงและซ่อมบำรุง เป็นประจำทุกปี



วาระที่ 3.2.5. ด้านคุณภาพเสียง
การปฏิบัติตามมาตรการฯ ด้านคุณภาพเสียง



- บำบัดดินเน่าน้ำการสวมใส่หน้ากากบริเวณที่มีระดับเสียงดังเกิน 85 เดซิเบล (ด)
- ตรวจวัดระดับเสียงในสถานที่ประกอบการ
- การประสานแจ้งข้อมูลชนโคออร์ดิเนตให้ทราบถึงเวลาที่จะมีการทดลองเดินเครื่องจักร



วาระที่ 3.2.5.
ด้านคุณภาพเสียง

จากการตรวจวัดระดับเสียงในบรรยากาศ เป็นเวลา 7 วันต่อเนื่อง จำนวน 6 สถานี ดังนี้ บริเวณบริเวณโรงงานที่ 4 ทศ บริเวณวัดโคกสีนาและบริเวณบ้านหัวทุ่ง พบว่าระดับเสียงเฉลี่ย 24 ชั่วโมง (Leq 24 hr) มีค่าไม่เกิน 70.0 dB(A) และระดับเสียงสูงสุด (Lmax) มีค่าไม่เกิน 115.0 dB(A)



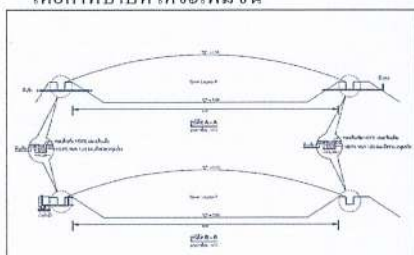
ผลการตรวจวัดระดับเสียงในบรรยากาศ ปี พ.ศ. 2567						
วันที่ตรวจวัด	ผลการตรวจวัด (dB(A))				ระดับเสียง รบกวน	ระดับเสียง รบกวน
	Leq 24 hr	Ldn	Lmax	L90 (1 hr)		
พิกัด	ไม่เกิน 70.0 [d]	ไม่เกิน 115.0 [d]	ไม่เกิน 115.0 [d]	ไม่เกิน 115.0 [d]	ไม่เกิน 10.0 [d]	ไม่เกิน 10.0 [d]
บริเวณวัดวัดโคกสีนาและวัดโคกสีนา						
09-16 ก.พ. 67	54.8-58.0	60.9-65.2	75.4-92.9	50.1-62.0	-12.3/9.9	-
31 มี.ค. - 01 เม.ย. 67	52.4-56.1	58.5-61.8	75.1-84.5	49.2-58.2	-15.3/7.7	-
บริเวณวัดวัดโคกสีนาและวัดโคกสีนา						
09-16 ก.พ. 67	55.8-61.3	59.5-65.8	88.6-96.7	41.2-53.7	-6.5/10	-
31 มี.ค. - 01 เม.ย. 67	52.8-59.0	57.7-66.2	74.4-80.2	36.0-56.2	-5.2/9.9	-
บริเวณวัดวัดโคกสีนาและวัดโคกสีนา						
09-16 ก.พ. 67	46.3-54.9	54.1-62.3	76.4-108.8	35.6-58.0	-12.7/9.8	-
31 มี.ค. - 01 เม.ย. 67	48.8-55.5	56.1-59.1	85.5-92.6	35.5-56.0	-2.8/9.6	-
บริเวณวัดวัดโคกสีนาและวัดโคกสีนา						
09-16 ก.พ. 67	49.2-52.0	54.6-57.2	77.8-89.6	41.1-49.1	-14.5/5	-
31 มี.ค. - 01 เม.ย. 67	49.6-51.2	56.1-57.2	65.1-65.7	44.3-55.9	-8.4/1.8	-
บริเวณบ้านหัวทุ่ง						
09-16 ก.พ. 67	57.7-60.2	60.9-63.4	82.8-87.4	40.2-57.7	-5.3/10	-
31 มี.ค. - 01 เม.ย. 67	54.6-59.1	59.6-62.7	73.6-84.2	40.0-60.5	-11.7/10	-
บริเวณไร่สวนโคกสีนาและไร่สวนโคกสีนา						
09-16 ก.พ. 67	51.9-54.1	56.9-58.6	87.5-97.6	36.3-55.3	-10.8/10	-
31 มี.ค. - 01 เม.ย. 67	51.5-54.4	56.9-58.5	89.6-100.2	40.1-53.5	-8.3/10	-
ผลการตรวจวัด	✓	✓	✓	✓	✓	✓

การตรวจคุณภาพน้ำเสียชนิดความสกปรกสูง

จากผลการตรวจวิเคราะห์คุณภาพน้ำเสียซึ่งมีความ
สกปรกสูง พบว่า pH ,Conductivity ,TDS ,SS ,BOD
,COD , Oil & Grease ,TKN และSAR ต่ำกว่า 2567 มก.
ต่อลิ มีผลทำให้ระบบบำบัดน้ำเสียในเขตเทศบาลนครฯ ก่อ
DO และ BOD ตามประกาศกระทรวงอุตสาหกรรม เรื่อง
กำหนดมาตรฐานควบคุมการระบายน้ำทิ้งจากโรงงาน
ตัว 2560



แก้ไขข้อที่ 1 เป็นแบบ Covered lagoon ที่ระบบบำบัดน้ำเสีย High BOD โดยค่าที่บำบัดได้จะเพิ่มขึ้น



Civil Engineer : Taweek Unjaroenwong NO 25995

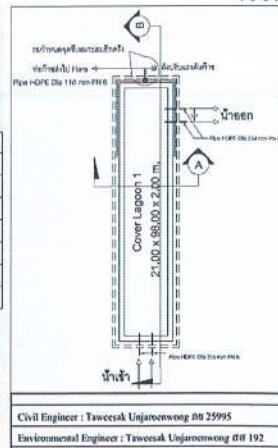
Environmental Engineer : Taweesak Unjaroenwong ๓๓ 192

แนวทางแก้ไขคุณภาพน้ำเสีย

การแก้ไขข้อบกพร่องสภาพน้ำบาดาลในลุ่มน้ำ - พ. เวลาปัจจุบัน วิจารณ์ไม่ได้มีแก้ไขที่มี
ความสอดคล้องสูงเข้าในระบบน้ำบาดาล และโครงการมีการขุดลอกกาดตะกอนที่ตะกอน
อยู่ภายในบ่อน้ำเสีย เพื่อเตรียมการปรับปรุงบ่อน้ำเสีย (ข้อที่ 1) ให้เป็น

Covered lagoon

ที่	ผลการดำเนินงาน	ระยะเวลาในการ							ผู้รับผิดชอบ
		ค.ย.	ธ.ค.	ก.พ.	ก.ค.	ก.พ.	ก.ค.	ก.ค.	
1	เตรียมแผนฯ เตรียมข้อมูลโครงการ	■							นางสาวก. ชื่นชมพูนันท์
2	จัดหาผู้ให้ทุน		■						นางสาวก. ชื่นชมพูนันท์
3	จัดทำนโยบายโครงการขึ้น			■					นางสาวก. ชื่นชมพูนันท์, น.ส.ก.
4	ดำเนินการขออนุมัติโครงการ และจัดจ้าง			■	■				นางสาวก. ชื่นชมพูนันท์, น.ส.ก.
5	ดำเนินการตามโครงการ				■	■	■	■	นางสาวก. ชื่นชมพูนันท์
6	การทบทวนโครงการ								นางสาวก. ชื่นชมพูนันท์, น.ส.ก.

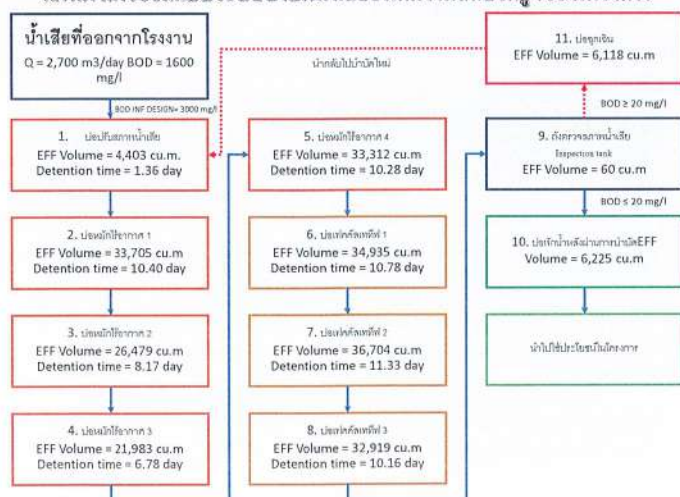


- การติดตั้งเครื่องรายงานค่า BOD อัตโนมัติ
- ขณะนี้ทางโรงงานได้อยู่ระหว่างการก่อสร้าง Inspection tank สำหรับติดตั้งเครื่องรายงานค่า BOD อัตโนมัติ

ที่	แผนการดำเนินงาน	ภาคดำเนินการ ปี 2567						ผู้รับผิดชอบ
		1	2	3	4	5	6	
1	จัดอบรมบุคลากร โครงการ							ก้องภพรัตน์, เชิดภณณ
2	ตรวจหาผู้พบยา							สิริมาลย์
3	จัดตั้งนิเทศาจารย์							ณิชากรชัย, จิตต์
4	การวัดผลสัมฤทธิ์ งาน							503 กก, ก้องภพรัตน์, จิตต์
5	การดำเนินงานภาค การ							สิริมาลย์
6	การตรวจประเมิน							503 กก, ก้องภพรัตน์, จิตต์



แผนผังการออกแบบระบบบำบัดน้ำเสียชนิดความตกปรกตของโครงการ



วาระที่ 3.2.6. ด้านคุณภาพน้ำ
การคุณภาพน้ำเสียชนิดความสกปรกต่ำ

ผลการตรวจวิเคราะห์คุณภาพน้ำผิวย				
วันที่เก็บตัวอย่าง	ผลการตรวจวิเคราะห์ บริเวณระบบน้ำผิวย พิจิตรนาตกปรังเณ			
	Temp (°C)	pH	Conductivity (µmhos/cm)	SAR (mg/L)
มาตรการ	วันที่เก็บ	5.5-9.0	-	-
29-31.8.-67	30	8.7	1,003	4.31
10-ก.ย.-67	30	8.3	859.7	3.16
26-ก.ค.-67	35	9	1,549	6.46
27-ก.ย.-67	32	8.1	3,836	10.67
18-พ.ค.-67	31	8.1	1,253	8.32
กักน้ำตุล	30	8.1	859.7	3.16
กักน้ำตุล	35	9	3,036	10.63
ผลตรวจวัด		✓	✓	✓

จากผลการตรวจวิเคราะห์คุณภาพน้ำเสียชนิด
ตามตบปรักลำ พยาฯ Temp, pH, Conductivity,
SS และ SAR ปี 2567 ทุกดัชนี มีค่าอยู่เกณฑ์
มาตรฐานตามประกาศกระทรวงอุตสาหกรรม
เรื่อง กำหนดมาตรฐานควบคุมการระบายน้ำทิ้ง
จากโรงงาน พ.ศ.2560





**BAN PONG
SUGAR**

-



**JIAN PONG
SUGAR**

[illegible]

BIAN PONG
SUGAR

จากผลการตรวจวิเคราะห์คุณภาพน้ำในในช่วงฤดูฝน และเดือนที่มีฝนตกในช่วงฤดูใบไม้ร่วง (มกราคม) โดย มีดัชนีการวัดการระเหย ดังนี้ pH, Total Suspended Solids, Nitrate และ Sulfate มี 2567 มี ค่าอยู่ในเกณฑ์มาตรฐานคุณภาพน้ำบริโภค ตามค่าแนะนำของ องค์การอนามัยโลก (WHO) ปี 2011 ทุกสถานีที่มีการ ตรวจวิเคราะห์

สำหรับ pH และ Total Suspended Solids มาตรฐาน สิ่งแวดล้อมใช้ได้กับเกณฑ์ใช้เพื่อการควบคุม



BIAN PONG
SUGA

- [illegible]



BAN PONG
SUGAR

ภาพรวมระดับทรัพยากรของพื้นที่วิจัยในช่วง 3 รายปี ได้แก่ การมีพื้นที่
บริการของหน่วยงานของท้องถิ่นเพิ่มขึ้น 1 แห่ง ขยายโครงการ 1 โครงการ,
การตั้ง 2 หน่วยงานใหม่ในสายงาน 1 รายปี โดยในปีที่ 3 มีการเพิ่ม (เดิม) ภา
ก (กอง) และโครงการ 1 โครงการเพิ่ม 2567 หน่วยบริการเพิ่มขึ้น (เดิม) 1
โครงการ ขยายโครงการ 1 โครงการเพิ่ม 2567 หน่วยบริการเพิ่มขึ้น (เดิม)
(Physiotherapy) เพิ่มขึ้นจำนวนพื้นที่ 40, 27, 34 หน่วย มีอัตรา
ทุนสนับสนุนการดำเนินงาน ปี 2013-5, 294.8, 3282.4 ล้านบาท เพิ่มขึ้น
ตามกลไกของหลายตัวชี้วัดตาม มีค่าเพิ่มขึ้น 1.95, 1.56, 2.64 ตามลำดับ
ส่วนดัชนีชี้วัด (Zooplankton) เพิ่มขึ้นจำนวนพื้นที่ 19, 15, 17 รายปี
ตามแผนงานบริการเพิ่มขึ้น 826, 343, 169 หน่วยต่อปี ขยายบริการ
หลากหลายกว่าบริการเดิม มีค่าเพิ่มขึ้น 2.6, 2.37, 1.69 เพิ่มขึ้น มีพื้นที่
ใหม่ (Penetration) เพิ่มขึ้นจำนวนพื้นที่ 30, 37, 43 รายปี มีค่าตามแผนงาน
รวมเพิ่มขึ้น 15, 653, 283 ตัวตามแผนงาน มีตัวตามหลากหลายตัว
ชี้วัดการมีพื้นที่เพิ่มขึ้น 0, 0.29, 1.06 ตามลำดับ (Fish) เพิ่มขึ้น
พื้นที่เพิ่มขึ้น 0, 30, 43 รายปี มีค่าตามแผนงานเพิ่มขึ้นทั้งหมด 8, 29.0
ตัวตามแผนงาน มีตัวตามหลากหลายตัวชี้วัดเพิ่มขึ้น 0, 0.95, 0
ตามพื้นที่



BAN PONG
SUGAR

[illegible]



**BAN PONG
SUGAR**

สัดส่วน	จำนวน (คน)
คนงานในท้องถิ่น	150 คน ร้อยละ 53.76
คนงานนอกท้องถิ่น	129 คน ร้อยละ 46.23

- จัดจ้างแรงงานท้องถิ่นเป็นอันดับแรก
- จัดตั้งคณะกรรมการเฝ้าระวังผลกระทบ
สิ่งแวดล้อม
- ทางโครงการได้ไปศึกษาอุโมงเมื่อวันที่
9-10 พ.ค. 2567 ที่โรงงานน้ำตาล
กำแพงเพชร



มีเจ้าร่วมขึ้นแจ้งกับมวลงบน และปรึกษารวมเพื่อขมบน



ทางโครงการได้ไปศึกษางานเมื่อวันที่ 9-10 พ.ค. 2567



**BAN PONG
SUGAR**

- แจกกำหนดการตรวจวัด
สิ่งแวดล้อมของโรงงาน
กับหน่วยงานในพื้นที่



ตรวจวัดคุณภาพอากาศในบรรยากาศ
โรงเรียนนิรศาสตร์



ตรวจวัดคุณภาพอากาศในบรรยากาศ
โรงพยาบาลส่งเสริมสุขภาพตำบลบ้านครก



BAN PONG
SUGAR

สถิติอุบัติเหตุ

No.	ความรุนแรง	จำนวนครั้ง
1	ไม่หยุดงาน	4
2	หยุดงานไม่เกิน 3 วัน	1
3	หยุดงานเกิน 3 วัน	1

- บันทึกสถิติอุบัติเหตุถึงขั้นหยุดงาน ระหว่างเดือน มกราคม 2567 – ปัจจุบัน พบว่ามีอุบัติเหตุเกิดขึ้น จำนวน 6 ครั้ง



BAN PONG
SUGAR

- เข้าร่วมกิจกรรมกับชุมชนรอบโรงงาน และสนับสนุนประเพณีวันสำคัญทางศาสนา ร่วมไปถึงการสนับสนุนงานประเพณี

- มีการช่วยกิจกรรมด้านการซ่อมแซมพื้นที่ส่วนร่วม เช่น
- ใช้แม็คโครขุดลอกพื้นที่ในชุมชนรอบโรงงาน หมู่ 18 เพื่อให้น้ำไหลผ่านออกได้อย่างสะดวก แก้ไขปัญหาน้ำท่วมขัง
- การซ่อมแซมถนนรอบโรงงาน



ผู้จัดเก็บเงิน	รายละเอียด	หมายเหตุ		
1	ท่าทาง หมู่ 4/ 11 / 15 / 20, คอสะพาน หมู่ 1	มีการก่อสร้างเขื่อนลุ่มน้ำกั้น กั้นลุ่มน้ำบริเวณ หลวงชลประทาน สก. ริมเขื่อนน้ำกั้นลุ่มน้ำ กั้นลุ่มน้ำจากลุ่มน้ำกั้น EQ		
2	ท่าทาง หมู่ 18 หน้า โรงเรียนวัดโคกหิน ทราย	มีการก่อสร้างเขื่อนลุ่มน้ำกั้น กั้นลุ่มน้ำบริเวณ พื้นที่การเกษตร 1800 ไร่		
3	คอสะพาน หมู่ 4	มีการก่อสร้างเขื่อนลุ่มน้ำกั้น กั้นลุ่มน้ำบริเวณ หลวงชลประทาน สก. ริมเขื่อนน้ำกั้นลุ่มน้ำ กั้นลุ่มน้ำจากลุ่มน้ำกั้น EQ		
4	ท่าทาง หมู่ 20	มีการก่อสร้างเขื่อนลุ่มน้ำกั้น กั้นลุ่มน้ำบริเวณ พื้นที่การเกษตร 1800 ไร่		
5	ท่าทาง หมู่ 10	มีการก่อสร้างเขื่อนลุ่มน้ำกั้น กั้นลุ่มน้ำบริเวณ พื้นที่การเกษตร 1800 ไร่		

[illegible]

วาระที่ 3.2.10. ด้านความปลอดภัย
การปฏิบัติตามมาตรการฯ ด้านความปลอดภัย



ตรวจสอบอุปกรณ์ดับเพลิง : ทุกเดือน

ตรวจสอบ Fire Alarm / Smoke Detector : 3 เดือน/ครั้ง



ตรวจสอบไฟฟ้าส่งกำลังจากเงิน : ทุกเดือน

ตรวจสอบชุดชำระล้างสารเคมี : ทุกเดือน

วาระที่ 3.2.10. ด้านความปลอดภัย
การปฏิบัติตามมาตรการฯ ด้านความปลอดภัย



- อุปกรณ์ปฐมพยาบาลและชุดปฐมพยาบาลและยาเวชภัณฑ์
- มีการเตรียม เครื่อง AED ไว้หน้าห้องพยาบาล
- มีการตรวจสอบสภาพพนักงานประจำ



วาระที่ 3.2.10. ด้านความปลอดภัย
ผลการติดตามคุณภาพสิ่งแวดล้อมด้านอาชีวอนามัยและความปลอดภัย



การตรวจสอบสภาพพนักงานปี 2566



ดำเนินการวันที่ 7-8 ธันวาคม 2566

สรุปผลการตรวจ พนักงาน 266 คน

- เอกซเรย์ตรวจอก ปีละ 1 ครั้ง จำนวน 159 คน พบว่าส่วนมากการเกิดจากความร้อนที่ผิดปกติของเตาที่เพิ่มสูงขึ้น และพฤติกรรมการสวมชุดป้องกัน ซึ่งมีการจัดการอุปกรณ์ป้องกันและให้คำแนะนำเพื่อป้องกันการเจ็บป่วยจากการทำงาน
- ตรวจสอบรถยกตามรอบเดือน ปีละ 1 ครั้ง พบว่าส่วนมากการเกิดจากความร้อนที่ผิดปกติของเตาที่เพิ่มสูงขึ้น ซึ่งส่วนใหญ่พบการบาดเจ็บที่ผิวหนังบริเวณที่สัมผัสความร้อน ซึ่งมีความเสี่ยงต่อสุขภาพในระยะยาว การจัดการให้บุคลากรที่ระมัดระวังและป้องกันตนเอง
- ตรวจสอบรถยกตามรอบเดือน ปีละ 1 ครั้ง จำนวน 63 คน ซึ่งพบการเกิดจากความร้อนที่ผิดปกติของเตาที่เพิ่มสูงขึ้น ซึ่งส่วนใหญ่พบการบาดเจ็บที่ผิวหนังบริเวณที่สัมผัสความร้อน ซึ่งมีความเสี่ยงต่อสุขภาพในระยะยาว การจัดการให้บุคลากรที่ระมัดระวังและป้องกันตนเอง



วาระที่ 3.2.10. ด้านความปลอดภัย
การปฏิบัติตามมาตรการฯ ด้านความปลอดภัย



- หม้อไอน้ำของโครงการมีติดตั้งเกี่ยวกับความปลอดภัยด้านไฟฟ้า
- โครงการมีการติดตั้งอุปกรณ์ป้องกันกระแสไฟฟ้าเกิน และอุปกรณ์ฉุกเฉินฉุกเฉิน
- โครงการจัดให้มีการแสดงใบอนุญาตผู้ควบคุมหม้อไอน้ำ

วาระที่ 3.2.10. ด้านความปลอดภัย
การปฏิบัติตามมาตรการฯ ด้านความปลอดภัย



- รายงานการติดตามความปลอดภัยประจำปี 2566
- ทำการตรวจสอบวันที่ 17-18 ธันวาคม 2566

<p>จุดตรวจความปลอดภัย</p> <p>1. ตรวจสอบความปลอดภัยของอุปกรณ์ไฟฟ้า</p> <p>2. ตรวจสอบความปลอดภัยของอุปกรณ์ไฟฟ้า</p> <p>3. ตรวจสอบความปลอดภัยของอุปกรณ์ไฟฟ้า</p> <p>4. ตรวจสอบความปลอดภัยของอุปกรณ์ไฟฟ้า</p> <p>5. ตรวจสอบความปลอดภัยของอุปกรณ์ไฟฟ้า</p> <p>6. ตรวจสอบความปลอดภัยของอุปกรณ์ไฟฟ้า</p> <p>7. ตรวจสอบความปลอดภัยของอุปกรณ์ไฟฟ้า</p> <p>8. ตรวจสอบความปลอดภัยของอุปกรณ์ไฟฟ้า</p> <p>9. ตรวจสอบความปลอดภัยของอุปกรณ์ไฟฟ้า</p> <p>10. ตรวจสอบความปลอดภัยของอุปกรณ์ไฟฟ้า</p>	<p>จุดตรวจความปลอดภัย</p> <p>1. ตรวจสอบความปลอดภัยของอุปกรณ์ไฟฟ้า</p> <p>2. ตรวจสอบความปลอดภัยของอุปกรณ์ไฟฟ้า</p> <p>3. ตรวจสอบความปลอดภัยของอุปกรณ์ไฟฟ้า</p> <p>4. ตรวจสอบความปลอดภัยของอุปกรณ์ไฟฟ้า</p> <p>5. ตรวจสอบความปลอดภัยของอุปกรณ์ไฟฟ้า</p> <p>6. ตรวจสอบความปลอดภัยของอุปกรณ์ไฟฟ้า</p> <p>7. ตรวจสอบความปลอดภัยของอุปกรณ์ไฟฟ้า</p> <p>8. ตรวจสอบความปลอดภัยของอุปกรณ์ไฟฟ้า</p> <p>9. ตรวจสอบความปลอดภัยของอุปกรณ์ไฟฟ้า</p> <p>10. ตรวจสอบความปลอดภัยของอุปกรณ์ไฟฟ้า</p>	<p>จุดตรวจความปลอดภัย</p> <p>1. ตรวจสอบความปลอดภัยของอุปกรณ์ไฟฟ้า</p> <p>2. ตรวจสอบความปลอดภัยของอุปกรณ์ไฟฟ้า</p> <p>3. ตรวจสอบความปลอดภัยของอุปกรณ์ไฟฟ้า</p> <p>4. ตรวจสอบความปลอดภัยของอุปกรณ์ไฟฟ้า</p> <p>5. ตรวจสอบความปลอดภัยของอุปกรณ์ไฟฟ้า</p> <p>6. ตรวจสอบความปลอดภัยของอุปกรณ์ไฟฟ้า</p> <p>7. ตรวจสอบความปลอดภัยของอุปกรณ์ไฟฟ้า</p> <p>8. ตรวจสอบความปลอดภัยของอุปกรณ์ไฟฟ้า</p> <p>9. ตรวจสอบความปลอดภัยของอุปกรณ์ไฟฟ้า</p> <p>10. ตรวจสอบความปลอดภัยของอุปกรณ์ไฟฟ้า</p>	<p>จุดตรวจความปลอดภัย</p> <p>1. ตรวจสอบความปลอดภัยของอุปกรณ์ไฟฟ้า</p> <p>2. ตรวจสอบความปลอดภัยของอุปกรณ์ไฟฟ้า</p> <p>3. ตรวจสอบความปลอดภัยของอุปกรณ์ไฟฟ้า</p> <p>4. ตรวจสอบความปลอดภัยของอุปกรณ์ไฟฟ้า</p> <p>5. ตรวจสอบความปลอดภัยของอุปกรณ์ไฟฟ้า</p> <p>6. ตรวจสอบความปลอดภัยของอุปกรณ์ไฟฟ้า</p> <p>7. ตรวจสอบความปลอดภัยของอุปกรณ์ไฟฟ้า</p> <p>8. ตรวจสอบความปลอดภัยของอุปกรณ์ไฟฟ้า</p> <p>9. ตรวจสอบความปลอดภัยของอุปกรณ์ไฟฟ้า</p> <p>10. ตรวจสอบความปลอดภัยของอุปกรณ์ไฟฟ้า</p>
--	--	--	--

วาระที่ 3.2.10. ด้านความปลอดภัย
การปฏิบัติตามมาตรการฯ ด้านความปลอดภัย



- โครงการมีการจัดทำเก็บสารเคมีอย่างปลอดภัยในบริเวณที่กำหนดและมีเอกสาร MSDS ที่บริเวณหน้างาน พร้อมทั้งมีการอบรมพนักงานที่เกี่ยวข้องกับสารเคมี
- โครงการจัดการให้มีการปรับปรุงพื้นที่ดินรอบถังเก็บกากน้ำตาลและตรวจสอบคันดินรอบถังเก็บกากน้ำตาลในสภาพที่พร้อมใช้งาน

วาระที่ 3.2.10. ด้านความปลอดภัย
ผลตรวจวัดคุณภาพอากาศในสถานประกอบการ



สถานีตรวจวัด	วันที่ตรวจวัด	ผลการตรวจวัด	
		Total Dust (mg/m ³)	Respirable Dust (mg/m ³)
มาตรฐาน		15	5
บริเวณถนนคอนกรีต ภายในอาคาร	28-ก.พ.-67	<0.15	<0.15
	25-มี.ค.-67	1.74	0.72
	28-ก.พ.-67	3.82	0.61
	25-มี.ค.-67	4.46	2.38
	28-ก.พ.-67	4.1	0.96
	25-มี.ค.-67	0.63	<0.15
	28-ก.พ.-67	2.42	0.32
	25-มี.ค.-67	0.91	0.48
ผลการตรวจวัด		✓	✓

ทำการตรวจวัดเมื่อวันที่ 28 ก.พ. 2567 และ 25 มี.ค. 2567
พบว่า ผู้ประกอบการ TSP มีค่าอยู่ในช่วง 0.15 - 4.46 mg/m³ และค่า Respirable Dust มีค่าอยู่ในช่วง 0.15 - 2.38 mg/m³ ซึ่งอยู่ในเกณฑ์ที่มาตรฐานกำหนด

- มาตรฐาน WHO (TWA) : Total Dust 15 mg/m³ , Respirable Dust 5 mg/m³
- ประกาศกระทรวงมหาดไทย เรื่อง ค่าขีดจำกัดการสัมผัสของฝุ่นละอองในที่ทำงาน พ.ศ. 2547

วาระที่ 3.2.10. ด้านความปลอดภัย
ผลตรวจวัดระดับเสียงในสถานประกอบการ



ผลการตรวจวัดระดับเสียงตามเงื่อนไขงาน ปี พ.ศ. 2567							
สถานีตรวจวัด	วันที่ตรวจวัด	ผลการตรวจวัด (dB(A))					
		Leq 8 hr	Lmax	TWA	Protecte d	TWA	Protecte d
มาตรฐาน		ไม่เกิน 90.0 [1]	ไม่เกิน 140.0 [1]	ไม่เกิน 90.0 [1]		ไม่เกิน 85.0 [1]	
บริเวณไฟฟ้าเหล็ก	28-ก.พ.-67	94.0-96.6	106.4	97.3	-	88.63	77.63
	26-มี.ค.-67	88.3-91.7	94.9	90.5	-	75.47	66.47
บริเวณหม้อไอน้ำไฟฟ้า	28-ก.พ.-67	72.9-81.4	95.3	78.3	-	89.47	80.47
	28-ก.พ.-67	83.3-88.5	102.1	85.3	-	87.34	78.34
	25-มี.ค.-67	88.7-90.7	95	90.3	-	77.3	68.3
บริเวณชุดไฟฟ้า	28-ก.พ.-67	83.7-90.9	103.2	89.4	-	89.43	80.43
ผลการตรวจวัด		X	X	X		X	

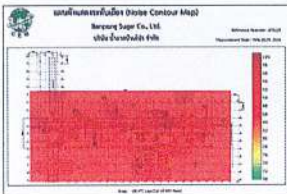
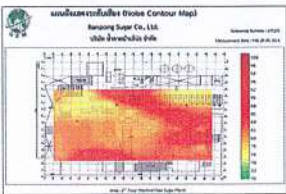
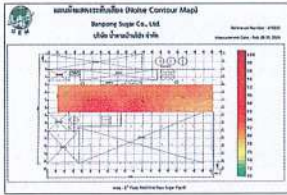
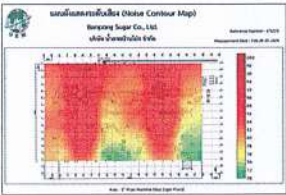
ทำการตรวจวัดเมื่อวันที่ 28 ก.พ. 2567 และ 25 มี.ค. 2567

พบว่า ระดับเสียงเฉลี่ยตลอดระยะเวลาทำงาน 8 ชั่วโมง มีค่าอยู่ในช่วง 72.9 - 98.6 เดซิเบล (d) และระดับเสียงสูงสุด มีค่าอยู่ในช่วง 94.9 - 106.4 เดซิเบล (d) เมื่อเปรียบเทียบกับมาตรฐานกำหนด พบว่าส่วนใหญ่มีค่าอยู่ในเกณฑ์ที่กำหนด ส่วนจุดที่เกินกว่าที่กำหนดพบการได้ค่าได้มีค่าการตรวจวัดการได้ยินในสถานประกอบการ

วาระที่ 3.2.10. ด้านความปลอดภัย
ผลตรวจวัดระดับเสียงในสถานประกอบการ



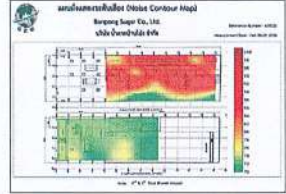
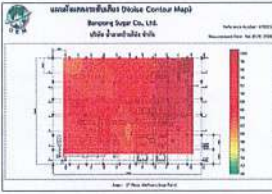
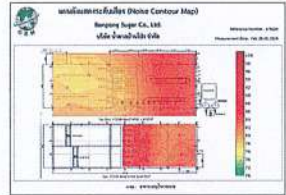
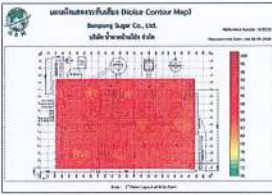
ทำแผนผังระดับเสียง โดยตรวจวัดเมื่อวันที่ 28-29 กุมภาพันธ์ 2567



วาระที่ 3.2.10. ด้านความปลอดภัย
ผลตรวจวัดระดับเสียงในสถานประกอบการ



ทำแผนผังระดับเสียง โดยตรวจวัดเมื่อวันที่ 28-29 กุมภาพันธ์ 2567



แนวทางการแก้ไข บริเวณที่ผลตรวจวัดระดับเสียงในสถานประกอบการเกินกำหนด



ดื่มน้ำสะอาด และ PPE



ใช้เครื่องป้องกัน



วาระที่ 3.2.10. ด้านความปลอดภัย
ผลตรวจวัดระดับความร้อนในสถานประกอบการ



ผลการตรวจวัดระดับความร้อนในสถานประกอบการ ปี 2567		
สถานีตรวจวัด	วันที่ตรวจวัด	ผลการตรวจวัด (°C)
		WBGT
		จำนวน
มาตรฐาน [1],[2]		ไม่เกิน 34.0
บริเวณไฟฟ้าเหล็ก	28-ก.พ.-67	32.7
	25-มี.ค.-67	31
บริเวณหม้อไอน้ำ	28-ก.พ.-67	29.2
	25-มี.ค.-67	33.2
ผลการตรวจวัด		✓

- ประกาศกระทรวงมหาดไทย เรื่อง มาตรการลดความร้อนในสถานประกอบการ พ.ศ. 2566
- กฎกระทรวงแรงงาน กำหนดมาตรฐานการทำงานในสถานประกอบการ พ.ศ. 2566

ทำการตรวจวัดเมื่อวันที่ 28 ก.พ. 2567 และ 25 มี.ค. 2567 จำนวน 4 สถานี พบว่า WBGT มีค่าอยู่ที่ 29.2 - 33.2 องศาเซลเซียส จัดเป็นลักษณะงานเบา ซึ่งอยู่ในเกณฑ์ที่กำหนด



ผลตรวจวัดระดับความเข้มของแสงสว่างในสถานประกอบการ



จากการตรวจวัดระดับความเข้มแสงสว่างในสถานประกอบกิจการ จำนวน 50 สถานี พบว่า มีค่าอยู่ในเกณฑ์ที่มาตรฐานกำหนด 9 สถานี และ ไม่ผ่านเกณฑ์ 41 สถานี ทั้งนี้ โครงการได้มีการพิจารณาปรับปรุงระบบแสงส่องสว่างให้เหมาะสมกับงาน และจัดให้มีการบำรุงรักษาอย่างสม่ำเสมอ

แนวทางการแก้ไขพื้นที่ที่ผลตรวจวัดระดับความเข้มของแสงสว่างในสถานประกอบการต่ำกว่ากำหนดมาตรฐาน

- โรงงานจะส่งซื้อหลอดไฟและอุปกรณ์มาเปลี่ยนใหม่
- แผนกไฟฟ้าบริการทำการเปลี่ยนหลอดไฟใหม่ตามจุดที่ค่าแสงสว่างต่ำกว่ามาตรฐาน
- ตรวจสอบค่าแสงสว่างอีกครั้ง



วาระที่ 3.2.11. พันทีสเขียว

การปฏิบัติตามมาตรการฯ พื้นที่สีเขียว



- พื้นที่สีเขียวทั้งโครงการมีมากกว่าร้อยละ 5 ของพื้นที่ทั้งหมด
 - โรงงานมีอาคารสูงโปร่ง มีพื้นที่รวม 754.25 ไร่
 - มีพื้นที่สีเขียว 38 ไร่
- โครงการดูแลบำรุงรักษามิพื้นที่สีเขียวโดยมีรถน้ำโปร่นน้ำต้นไม้เป็นประจำ
- โครงการมีเรือนเพาะชำต้นไม้ภายในโครงการทดแทนต้นไม้ที่ตาย



วาระที่ 4.1. การตรวจวัดค่าฝุ่น PM2.5

- การตรวจวัดค่าฝุ่น PM2.5 ในรั้วมี และนอกรั้วมีของโรงงาน
- ผลการตรวจวัดค่าฝุ่น PM2.5 ของพื้นที่โรงงาน คำนวณมาตรฐานกำหนด



ระเบียบวาระที่ 4 เรื่องเพื่อพิจารณาและสืบเนื่อง



วาระที่ 4.2. การติดตั้งเครื่องมือพิเศษ
เพื่อรายงานมลพิษอากาศจากปล่อง

- โรงงานได้ทำการตรวจวัดมลพิษอากาศทุกเดือนตลอดช่วงฤดู
หิม โดยค่าที่วัดได้อยู่ในค่าที่มาตรฐานกำหนด



ตราจิวัดโดย บริษัท โกมลิต เป็นไวรอนมมดิล แอมเบจแกมพ์ จำกัด เทพดณีน ๖-๒๒๐

ปี	ปีปฏิทิน					
	2567			2568		
	พ.ค.	เม.ย.	พ.ค.	พ.ค.	เม.ย.	พ.ค.
กิจกรรมการดำเนินงาน						
การจัดตั้งคณะกรรมการดำเนินงาน	→					
การดำเนินงานในโรงเรียน		←	←			
การจัดทำแผน			←			
วันเสวนา				→	→	
ส่งข้อมูลไปยังทาง ส.ก. 123				→	→	
ส่ง SMS ไปทาง				→	→	
ขอความเห็นไปยังโรงเรียน				→	→	
ดำเนินการตาม				→	→	



if an interval $a \leq b$ is

est. 1904

Abstract

1990

[illegible][illegible]

๒. ไปสืบหาข้อมูลเกี่ยวกับ ๘ วิถีทาง หมายถึง การดำเนินชีวิตประจำวันโดยพิจารณาจาก

[illegible]

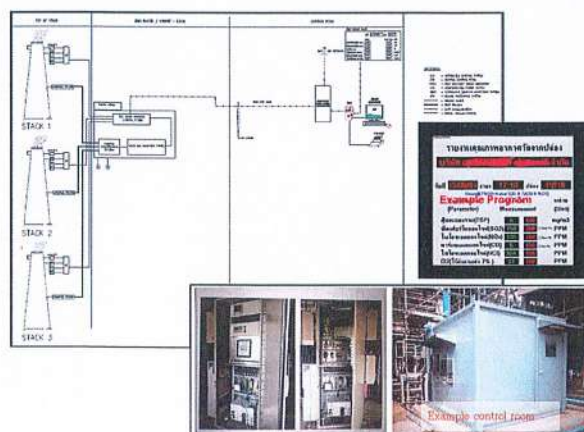
การดำเนินงานของโครงการ

(Signature)
Date: _____

การที่คนเราต้องเจอ 2 สิ่งนี้ในบาง
เรื่องมันเป็นเรื่องที่หลีกเลี่ยงไม่ได้
ทั้งนี้, ๑. เมื่อ busy กับ family ๒. เมื่อ
ได้เจอเพื่อนที่เจอมาตั้งแต่ small growth

 <https://creativecommons.org/licenses/by-nc-sa/4.0/>

วาระที่ 4.2. การติดตั้งเครื่องมืองพิเศษ เพื่อรายงานมลพิษอากาศจากปล่อง





ขอขอบพระคุณทุกท่านที่มาเข้าร่วม
การประชุมไตรภาคี ครั้งที่ 9-1/2567



เอกสารแนบ 2-37
แผนป้องกันและระงับอัคคีภัย

เอกสารแนบ 2-38

รายงานการฝึกซ้อมกรณีเกิดเหตุฉุกเฉิน



๐๑๐๒-๐๓-๒๕๖๕-๐๑๑๐



บริษัท ฮีโร่ เซฟตี้ จำกัด

HERO SAFETY Co.,Ltd

71 / 127 หมู่ที่ 15 ตำบลคลองหนึ่ง อำเภอคลองหลวง จังหวัดปทุมธานี 12120
โทร 02-0587908 , 084-6391658 โทรสาร 02-0587908
Email : firefighting_199@hotmail.com Line : herosafety
ใบอนุญาตเลขที่ ๐๑๐๒-๐๓-๒๕๖๕-๐๑๑๐

รายงาน

การฝึกซ้อมดับเพลิงและฝึกซ้อมอพยพหนีไฟ

ประจำปี 2566

วันที่ 27 พฤศจิกายน 2566



บริษัท น้ำตาลบ้านโป่ง จำกัด

เลขที่ 3/11 หมู่ 18 ต.ท่าเสา

อ.บ้านโป่ง จ.ราชบุรี 70110

บริษัท ฮีโร่ เซฟตี้ จำกัด

71 / 127 หมู่ที่ 15 ตำบลคลองหนึ่ง อำเภอคลองหลวง จ. ปทุมธานี 12120

โทร 02-0587908 , 084-6391658 โทรสาร 02-0587908

Email : firefighting_199@hotmail.com

E-mail : firefighting_199@hotmail.com

วันที่ 16 ธันวาคม 2566

เรื่อง รายงานผลการฝึกซ้อมดับเพลิงและฝึกซ้อมอพยพหนีไฟ

เรียน หัวหน้างานและผู้บริหารงานจ้างรายวัน / ผู้อำนวยการสำนักงานป้องกันและบรรเทาสาธารณภัย

อ้างถึง หนังสือเวียนบริษัท ฮีโร่ เซฟตี้ จำกัด ที่ สว166/0077 ลงวันที่ 20 พฤศจิกายน 2566

สิ่งที่ส่งมาด้วย รายงานผลการฝึกซ้อมดับเพลิงและฝึกซ้อมอพยพหนีไฟ จำนวน 1 ชุด

ตามที่บริษัท ฮีโร่ เซฟตี้ จำกัด ได้แจ้งการฝึกซ้อมดับเพลิงและฝึกซ้อมอพยพหนีไฟ ในวันที่ 27 พฤศจิกายน 2566 ณ บริษัท น้ำตาลบ้านโป่ง จำกัด สาขา 00001 โดยมีผู้เข้าร่วมการฝึกซ้อมเป็นลูกจ้างที่ทำงานในสถานประกอบการในท้องถิ่นจังหวัดราชบุรี จำนวน 268 คน รายละเอียดการรายงานผลการฝึกซ้อมที่ส่งมาพร้อมนี้

บริษัท ฮีโร่ เซฟตี้ จำกัด จึงขอรายงานผลการฝึกซ้อมการดับเพลิงและฝึกซ้อมอพยพหนีไฟ ในวันที่ 27 พฤศจิกายน 2566 เวลา 08.30 - 17.00 น. โดยจัดฝึกซ้อมในสถานประกอบการของบริษัท น้ำตาลบ้านโป่ง จำกัด สาขา 00001 โดยมีผู้เข้าร่วมการฝึกซ้อมซึ่งเป็นลูกจ้างที่ทำงานในสถานประกอบการในท้องถิ่นจังหวัดราชบุรี จำนวน 268 คน รายละเอียดการรายงานผลการฝึกซ้อมที่ส่งมาพร้อมนี้

จึงเรียนมาเพื่อทราบ

ขอแสดงความนับถือ
นายสาธิต วัฒนศิริ
เจ้าหน้าที่ฝึกอบรม
บริษัท ฮีโร่ เซฟตี้ จำกัด



บริษัท ฮีโร่ เซฟตี้ จำกัด

HERO SAFETY Co.,Ltd

71 / 127 หมู่ที่ 15 ตำบลคลองหนึ่ง อำเภอคลองหลวง จังหวัดปทุมธานี 12120

โทร 02-0587908 , 084-6391658 โทรสาร 02-0587908

Email : firefighting_199@hotmail.com Line : herosafety

กำหนดการการฝึกซ้อมดับเพลิงและฝึกซ้อมอพยพหนีไฟ

สถานที่ประกอบ การ บริษัท น้ำตาลบ้านโป่ง จำกัด สาขา 00001

คืออยู่เลขที่ 3/11 หมู่ที่ 18 ต.ท่าเสา อ.บ้านโป่ง จ.ราชบุรี 70110

วันที่ฝึกซ้อม วันที่ 27 พฤศจิกายน 2566

เวลา	เนื้อหาวิชา	ผู้รับผิดชอบ/วิทยากร
08.30 - 17.00 น.	<ul style="list-style-type: none"> - แผนการดับเพลิงและวิธีดำเนินการดับเพลิงของสถานประกอบการ - แผนการอพยพหนีไฟและวิธีอพยพหนีไฟของสถานประกอบการ - ทักษะการช่วยเหลือและเคลื่อนย้ายผู้ประสบภัย - ทักษะการปฐมพยาบาล - ฝึกทบทวนการใช้ถังดับเพลิง - ฝึกทบทวนเส้นทางหนีไฟของสถานประกอบการ - ฝึกซ้อมดับเพลิงและฝึกซ้อมอพยพหนีไฟ ณ สถานประกอบการ - สรุปผลการฝึกซ้อม 	นายสมิทธิ์ นางสาวกมล นายสุวิทย์ ความดี

แนบท้ายนี้ประกอบด้วยเอกสารแนบฝึกซ้อม แผนผังงาน ทดสอบ ทดสอบ



เอกสารแนบ 2-39

เอกสารอบรมให้ความรู้ด้านอาชีวอนามัยและความ
ปลอดภัย

สัญลักษณ์ และเครื่องหมายความปลอดภัย

เครื่องหมายความปลอดภัย หมายถึง สิ่งที่ใช้สื่อความหมายเกี่ยวกับความปลอดภัย โดยมี 3 รูปแบบ และสัญลักษณ์ภาพ หรือข้อความเพื่อแสดงความหมาย สามารถแบ่งเครื่องหมายออกเป็น 3 ประเภท คือ

1. เครื่องหมายความปลอดภัยที่ใช้สัญลักษณ์เพียงอย่างเดียว
 2. เครื่องหมายความปลอดภัยที่ใช้ข้อความเพียงอย่างเดียว
 3. เครื่องหมายความปลอดภัยที่ใช้ทั้งสัญลักษณ์และข้อความ
- นอกจากนี้สามารถแบ่งตามลักษณะการใช้งานได้ดังนี้
1. **สีน้ำเงิน/ฟ้า** คือ เครื่องหมายบังคับให้ต้องสวมใส่ ต้องปฏิบัติ และอธิบายถึงการป้องกันอันตราย เช่น ต้องสวมใส่อุปกรณ์ป้องกันอันตรายส่วนบุคคล เป็นต้น
 2. **สีแดง** คือ เครื่องหมายเตือนให้ระวังอันตราย หมายถึง เครื่องหมายซึ่งแสดงภาวะอันตรายที่จะต้องระวัง
 3. **สีเขียว** คือ เครื่องหมายห้าม / เครื่องหมายเกี่ยวกับการป้องกันและระงับอัคคีภัย หมายถึง เครื่องหมายซึ่งแสดงเกี่ยวกับคำสั่งห้าม เช่น ห้ามสูบบุหรี่ ห้ามนำอาหารเข้ามา เป็นต้น แต่ที่แสดงถึงตำแหน่งของอุปกรณ์ดับเพลิง หรือสัญญาณเตือนภัย เป็นต้น
 4. **สีเขียว** คือ เครื่องหมายแสดงถึงความปลอดภัย เช่น ทางเข้าออกฉุกเฉิน ห้องปฐมพยาบาล จุดรวมพล เป็นต้น



คณะกรรมการความปลอดภัย อาชีวอนามัย

และสภาพแวดล้อมในการทำงาน (คปอ.)

- | | | |
|-----------------|--------------|-------------------|
| 1. นายณัฐวุฒิ | พิมพ์นิคม | ประธานคปอ. |
| 2. นายวิรัช | ทองสุข | กรรมการ |
| 3. นายสุภาพ | ลือจิตรศิลป์ | กรรมการ |
| 4. นายสุชาติ | ขุนสวัสดิ์ | กรรมการ |
| 5. นายกิตติพนธ์ | แสวงทรัพย์ | กรรมการ |
| 6. นายอาจิน | บุญทวี | กรรมการ |
| 7. นางปณิกา | เทียนศิริ | กรรมการ/เลขานุการ |

หน่วยงานความปลอดภัยฯ

- | | | |
|-------------------|-----------|----------------------------|
| 1. นางปณิกา | เทียนศิริ | หัวหน้าหน่วยฯ / จป.วิชาชีพ |
| 2. นายกิตติศักดิ์ | สร้อยปาน | พนักงานแผนกความปลอดภัย |

บริษัท น้ำตาลบ้านโป่ง จำกัด

เอกสารการปฏิบัติงานอย่างปลอดภัย
สำหรับพนักงาน



หากพบเห็นอุบัติเหตุ เจ็บป่วยฉุกเฉิน รีบโทร...



ด้วยความปรารถนาดีจาก
หน่วยงานความปลอดภัยฯ

ข้อปฏิบัติด้านความปลอดภัยของพนักงานและผู้รับเหมา

1. พนักงานทุกท่านต้องปฏิบัติตามคำแนะนำความปลอดภัยของบริษัทฯ เช่น ป้ายประกาศ และสัญลักษณ์ความปลอดภัยที่เจ้าหน้าที่ความปลอดภัยในการทำงาน ได้จัดทำขึ้น
2. ในเขตพื้นที่บังคับสวมใส่อุปกรณ์ PPE ต้องปฏิบัติตามระเบียบดังต่อไปนี้
 - พนักงานจะต้องสวมใส่หมวกนิรภัย, รองเท้าบู๊ต และต้องสวมใส่อุปกรณ์นิรภัยที่เหมาะสมกับลักษณะงานตลอดเวลาขณะปฏิบัติงาน
 - การยกเว้นสวมใส่หมวกนิรภัย ให้ยกเว้นได้ในช่วงก่อน และหลังปฏิบัติงาน เท่านั้น
 - ห้ามสวมใส่รองเท้าแตะ/รองเท้ายาง (ให้สวมใส่รองเท้าบู๊ต) หรือรองเท้าผ้าใบเท่านั้น
 - ห้ามสวมใส่กางเกงขาสั้น ให้พนักงานแต่งกายรัดกุมตลอดระยะเวลาที่ขณะปฏิบัติงาน
 - ให้พนักงานสวมใส่ชุดสีเหลืองที่บริษัทฯ จัดให้สวมใส่ เท่านั้น
3. ห้ามพนักงานกระทำการไม่ปลอดภัย ดังต่อไปนี้
 - ปฏิบัติงานโดยไม่มีหน้าที่เกี่ยวข้อง
 - หยอกล้อเล่นกันในขณะปฏิบัติงานกับเครื่องจักร หรือบริเวณที่เครื่องจักรทำงานอยู่
 - ดัดแปลงแก้ไขอุปกรณ์ป้องกันอันตรายของเครื่องจักรโดยไม่ได้รับอนุญาต
 - ทำให้เกิดสภาพการณ์ และกระทำการที่ไม่ปลอดภัยต่อการปฏิบัติงาน
4. เมื่อเกิดอุบัติเหตุให้พนักงานรายงานต่อหัวหน้าแผนก, หัวหน้ากะ หรือ จป.วิชาชีพ ทันที
5. หากพบเห็นสภาพการณ์ หรือการกระทำที่ไม่ปลอดภัย ให้แจ้งหัวหน้าแผนก, หัวหน้ากะ หรือ จป.วิชาชีพ ทันที เพื่อสั่งให้หยุดปฏิบัติงาน และแก้ไขทันที

6. ให้พนักงานจัดเก็บอุปกรณ์เครื่องมือเครื่องใช้ให้สะอาดและเป็นระเบียบเรียบร้อยหลังปฏิบัติงานเสร็จ
7. ให้พนักงานสุบหุ้ในพื้นที่ที่บริษัทฯ กำหนดเท่านั้น (หากฝ่าฝืนจะมีผลต่อการประเมินผลงาน)
8. พนักงานห้ามดื่มเครื่องดื่มมึนเมา, ห้ามเสพ/ค้ายาเสพติด และห้ามทะเลาะวิวาททวงภายในโรงงาน
9. หากพนักงานประจำ/พนักงานชั่วคราว ไม่ปฏิบัติตามมาตรการและกฎระเบียบความปลอดภัยนี้ ทางบริษัทฯ จะดำเนินการลงโทษทางวินัยดังต่อไปนี้
 - ตักเตือนด้วยวาจา
 - หนึ่งสัปดาห์เป็นลายลักษณ์อักษร
 - พักงานโดยไม่ได้รับค่าจ้าง
 - เลิกจ้างโดยไม่ได้รับค่าชดเชย

การแต่งกายของพนักงานที่ถูกต้อง



อุปกรณ์ป้องกันอันตรายส่วนบุคคล (PPE)

1. อุปกรณ์ป้องกันศีรษะ หมวกนิรภัย สวมใส่ป้องกันการกระแทก
2. อุปกรณ์ป้องกันใบหน้า หน้ากากป้องกันการเชื่อม แว่นตาชนิดภัย
3. อุปกรณ์ป้องกันหู/การได้ยิน เข็มขัดรัด เพื่อลดเสียงที่ดังเกินมาตรฐาน
4. อุปกรณ์ป้องกันการหายใจ หน้ากากป้องกันสารเคมี
5. อุปกรณ์ป้องกันลำตัว ชุดป้องกันสารเคมี ชุดป้องกันสะเก็ดไฟ
6. อุปกรณ์ป้องกันมือ ถุงมือเชื่อม ถุงมือกันกระแทก
7. อุปกรณ์ป้องกันเท้า รองเท้าบู๊ต รองเท้าบู๊ตป้องกันสารเคมี
8. อุปกรณ์ป้องกันการตก เข็มขัดกันตก ชุดป้องกันการตก



วิธีใช้เครื่องดับเพลิงแบบมือถือ



เอกสารแนบ 2-40

เอกสารตรวจสอบความปลอดภัย



ลำดับ	รายการตรวจ	ตรวจประเมิน		ข้อบกพร่องที่พบ
		ผ่าน	ไม่ผ่าน	
การอนุญาตทำงาน (งานที่มีผู้ปฏิบัติงานประเภทไข่ออกภาค/ขึ้นที่สูง)				
1	การอนุญาตทำงาน / การปฏิบัติงาน			
	- มีการอนุญาตก่อนปฏิบัติงาน			
	- หากทำงานเลื่อน/ลัด มีการบันทึกปฏิบัติงาน			
	- พนักงานสวมใส่ PPE ตามลักษณะงาน			
การป้องกันอัคคีภัย				
1	ถังดับเพลิง			
	- เกษีรวัตถุไปรอบๆ			
	- สายไม่แตก หรือมีแรงอยู่ในสายยึด			
	- ซิลิโคนอยู่ใต้ตัวจับ			
	- มีการตรวจเช็คถังดับเพลิงทุกเดือน			
	- ไม่มีสิ่งกีดขวางบริเวณจุดตั้งถังดับเพลิง			
2	สารเคมีนำดับเพลิง/ผู้ใส่สารดับเพลิง*			
	- สารเคมีนำดับเพลิงพร้อมใช้งาน			
	- ไม่มีสิ่งกีดขวางผู้ใส่สารดับเพลิง			
	- มีการตรวจเช็คอุปกรณ์			
3	ระบบสัญญาณแจ้งเหตุเพลิงไหม้*			
	- มีการตรวจเช็คอุปกรณ์			
	- สภาพอุปกรณ์สะอาด			
	- สามารถใช้งานได้ปกติ			
4	ทางหนีไฟ			
	- ไม่มีสิ่งกีดขวาง			
	- มีป้ายสัญลักษณ์เส้นทางหนีไฟชัดเจน			
หมายเหตุ				
1. เมื่อพบข้อบกพร่องไม่แจ้งหัวหน้าแผนก หรืองานเสร็จเรียบร้อยแล้วแจ้งทันที				
2. (*) หมายถึง ให้อำนาจหน้าที่แก่พนักงานที่มีอำนาจและรับผิดชอบในการแก้ไข				
				ผู้ตรวจสอบ

ผู้ตรวจสอบ

ผู้ตรวจสอบ



วันที่ 02/10/2564

ลำดับ	รายการตรวจ	ตรวจประเมิน		ข้อบกพร่องที่พบ
		ผ่าน	ไม่ผ่าน	
สภาพแวดล้อมในการทำงาน				
1	ทางเดิน ขับขี่ พื้นอาคาร			
	- ไม่มีสิ่งกีดขวางทางเดิน			
	- ไม่มีน้ำ, น้ำมัน หรือน้ำมันทางเดิน			
	- ไม่มีหลุม บ่อ			
2	ห้องทำงาน โต๊ะทำงาน			
	- แสงสว่างในการทำงาน			
	- สภาพเฟอร์นิเจอร์			
	- มีการจัดเก็บอุปกรณ์อย่างเป็นระเบียบ			
3	อุปกรณ์เครื่องมือ			
	- สภาพอุปกรณ์ไม่ชำรุด			
	- ใช้งานอุปกรณ์เหมาะสม			
	- จัดเก็บเครื่องมืออย่างเป็นระเบียบ			
4	การจัดเก็บสารเคมี*			
	- จัดเก็บ SDS มีติดทุกจุดที่มีสารเคมี			
	- ภาชนะจัดเก็บสารเคมีปิดอยู่เมื่อไม่ได้ใช้			
	- มีการกำหนดจุดในการจัดเก็บสารเคมี			
	- มีจุดชำระล้างสารเคมีใกล้บริเวณปฏิบัติงาน			
	- มีอุปกรณ์ดูดซับสารเคมี			
5	อุปกรณ์ PPE			
	- มีป้ายชี้แจงการใช้อุปกรณ์			
	- ใช้งานตามลักษณะงานที่ปฏิบัติ			
	- มีสภาพพร้อมใช้			

ผู้ตรวจ/ผู้ตรวจ



ลำดับ	รายการตรวจ	ตรวจประเมิน	ข้อบกพร่องที่พบ
		ผ่าน ไม่ผ่าน	
การอนุญาตทำงาน (งานที่ได้รับมอบหมาย/งานประกาศ/รับผู้สูง)			
1	การอนุญาต / การปฏิบัติงาน		
	- มีการอนุญาตก่อนปฏิบัติงาน		
	- หากทำงานซ้อนซ้อน มีการขึ้นพื้นที่ปฏิบัติงาน		
	- พนักงานสวมใส่ PPE ตามลักษณะงาน		
การป้องกันอัคคีภัย			
1	ถังดับเพลิง		
	- มีถังดับเพลิงประจำจุด		
	- สายไม่แตก หรือมีแรงอยู่ในสายฉีด		
	- ชี้อธิบายให้ตัวดับไฟ		
	- มีการตรวจเช็คถังดับเพลิงทุกเดือน		
	- ไม่มีสิ่งกีดขวางบริเวณจุดถังดับเพลิง		
2	สารเคมี		
	- สารเคมีมีฉลากที่ระบุชื่อสารเคมี		
	- สารเคมีมีสภาพพร้อมใช้งาน		
	- ไม่มีสิ่งกีดขวางตู้ใส่สารเคมี		
	- มีการตรวจเช็คอุปกรณ์		
3	ระบบสัญญาณแจ้งเหตุเพลิงไหม้		
	- มีการตรวจเช็คอุปกรณ์		
	- สภาพอุปกรณ์ดีสะอาด		
	- สามารถใช้งานได้ปกติ		
4	ทางหนีไฟ		
	- ไม่มีสิ่งกีดขวาง		
	- มีป้ายสัญลักษณ์เห็นเด่นชัด		
หมายเหตุ			
1. เมื่อพบข้อบกพร่องให้แจ้งหัวหน้าแผนก รักษาความปลอดภัย/ผู้เกี่ยวข้องดำเนินการแก้ไขทันที			
2. (*) หมายถึง ให้บันทึกแนบกับใบการตรวจพื้นที่ความปลอดภัย/ผู้เกี่ยวข้องดำเนินการแก้ไขทันที			
ผู้ตรวจ			ผู้ตรวจสอบ

ไปรษณีย์

ไปรษณีย์

ไปรษณีย์

ไปรษณีย์

ไปรษณีย์

ไปรษณีย์

ไปรษณีย์

ไปรษณีย์

ไปรษณีย์

ไปรษณีย์

ไปรษณีย์

ไปรษณีย์



ลำดับ	รายการตรวจ	ตรวจประเมิน	ข้อบกพร่องที่พบ
		ผ่าน ไม่ผ่าน	
สภาพแวดล้อมในการทำงาน			
1	ทางเดิน บันได พื้นอาคาร		
	- ไม่มีสิ่งกีดขวางทางเดิน		
	- ไม่มีน้ำ, น้ำมัน หรือน้ำมันที่หก		
	- ไม่มีสิ่งกีดขวาง		
2	ห้องทำงาน โต๊ะทำงาน		
	- แสงสว่างในการทำงาน		
	- ลายไฟอยู่ในสภาพดี		
	- มีการจัดเก็บอุปกรณ์อย่างเป็นระเบียบ		
3	อุปกรณ์/เครื่องมือ		
	- สภาพอุปกรณ์ไม่ชำรุด		
	- ใช้งานถูกประเภท		
	- จัดเก็บเครื่องมืออย่างเป็นระเบียบ		
4	การจัดเก็บสารเคมี		
	- ข้อมูล SDS มีติดอยู่ที่สารเคมี		
	- ภาชนะจัดเก็บสารเคมีมีปิดอยู่ไม่สนิท		
	- มีการกำหนดจุดในการจัดเก็บสารเคมี		
	- มีจุดชี้แนะเส้นทางหนีไฟที่บริเวณปฏิบัติงาน		
	- มีอุปกรณ์ดับเพลิง		
5	อุปกรณ์ PPE		
	- มีป้ายชี้แนะการใช้อุปกรณ์		
	- ใช้งานตามลักษณะงานที่ปฏิบัติ		
	- มีสภาพพร้อมใช้		

ไปรษณีย์