



บริษัท อะตอม เอ็นไวรอนเมนทอล คอนซัลแตนท์ จำกัด

555/34 หมู่ 10 ตำบลโนนคลองบางปลากด อำเภอพระสมุทรเจดีย์ จังหวัดสมุทรปราการ 10290

อีเมล: saleenvi.atom@gmail.com โทรศัพท์ : 02-408-4526

รายงานผลการปฏิบัติตามมาตรการป้องกันและแก้ไขผลกระทบสิ่งแวดล้อม
และมาตรการติดตามตรวจสอบผลกระทบสิ่งแวดล้อม

โครงการเหมืองแร่โดโลไมต์

ประทานบัตรเลขที่ 30345/16344

ตั้งอยู่ที่ ตำบลปากแพรก อำเภอดอนสัก จังหวัดสุราษฎร์ธานี

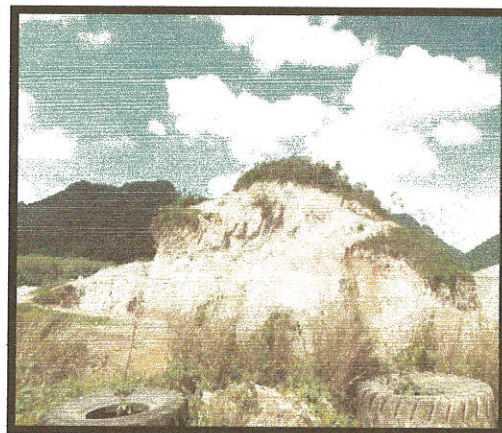
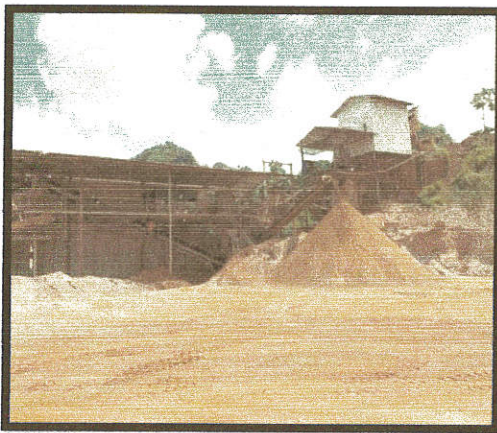
ของ

บริษัท คีลาเลิศ จำกัด

เลขที่ 51/7 หมู่ที่ 5 ถนนเลียงเมือง ตำบลมะขามเตี้ย

อำเภอเมือง จังหวัดสุราษฎร์ธานี 84000

โทรศัพท์ 094-6963595



ฉบับประจำเดือน มกราคม-มิถุนายน 2567

รายงานผลการปฏิบัติตามมาตรการป้องกันและแก้ไขผลกระทบสิ่งแวดล้อม
และมาตรการติดตามตรวจสอบผลกระทบสิ่งแวดล้อม

โครงการเหมืองแร่โดโลไมต์
บริษัท ศิลาเลิศ จำกัด
ตำบลปากแพรก อำเภอดอนสัก จังหวัดสุราษฎร์ธานี

จัดทำโดย
บริษัท อะตอม เอ็นไวรอนเมนทอล คอนซัลแตนท์ จำกัด
ฉบับประจำเดือน มกราคม-มิถุนายน 2567

แบบ ตต.1

หนังสือรับรองการจัดทำรายงานผลการปฏิบัติตามมาตรการป้องกันและแก้ไขผลกระทบสิ่งแวดล้อม

และมาตรการติดตามตรวจสอบคุณภาพสิ่งแวดล้อม

โครงการด้านเหมืองแร่โรงโม่และบดย่อยหิน

วันที่ 26 เดือน กรกฎาคม พ.ศ. 2567

หนังสือรับรองฉบับนี้ ขอรับรองว่าบริษัท อะตอม เอ็นไวรอนเมนทอล คอนซัลแตนท์ จำกัด เป็นผู้จัดทำ
รายงานผลการปฏิบัติตามมาตรการป้องกันและแก้ไขผลกระทบสิ่งแวดล้อมและมาตรการติดตามตรวจสอบคุณภาพ
สิ่งแวดล้อม โครงการเหมืองแร่โม่โม่ของบริษัท ศิลาเลิศ จำกัด ตำบลปากแพรก อำเภอตอนสัก จังหวัดสุราษฎร์ธานี
ฉบับประจำเดือน

(/) มกราคม-มิถุนายน พ.ศ.2567

() กรกฎาคม-ธันวาคม พ.ศ. 2567

() อื่นๆ (ระบุ) _____


โดยมีคณะผู้จัดทำรายงาน ดังต่อไปนี้

ผู้จัดทำรายงาน

ลายมือชื่อ

ตำแหน่ง

นายรักพงษ์ นพเดช



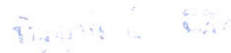
ผู้จัดการฝ่ายวิชาการ

นางสาวศรสวรรค์ มหานาม



นักวิชาการสิ่งแวดล้อม

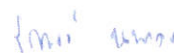
นางสาวธัญญารัตน์ พิสิฐ



นักวิชาการสิ่งแวดล้อม

ขอแสดงความนับถือ





ผู้จัดการฝ่ายวิชาการ

รายงานผลการปฏิบัติตามมาตรการป้องกันและแก้ไขผลกระทบสิ่งแวดล้อม
และมาตรการติดตามตรวจสอบคุณภาพสิ่งแวดล้อม
โครงการด้านเหมืองแร่โรงโม่และบดย่อยหิน

- 1.ชื่อโครงการ โครงการเหมืองแร่โคโลไมต์
2. สถานที่ตั้ง ตำบลปากแพรก อำเภอคอนสาร จังหวัดสุราษฎร์ธานี
- 3.ชื่อเจ้าของโครงการ ของ บริษัท ศิลาเลิศ จำกัด
4. สถานที่ติดต่อ ที่อยู่ 51/7 หมู่ 5 ถนนเลียงเมือง ตำบลมะขามเตี้ย อำเภอเมือง จังหวัดสุราษฎร์ธานี 84000
โทรศัพท์ 094-6963595 Email annpennapa.12112@gmail.com
5. จัดทำโดย บริษัท อะตอม เอ็นไวรอนเมนทอล คอนซัลแตนท์ จำกัด
โทรศัพท์ 084-3344828 Email dirakrit_5252@hotmail.com
6. โครงการผ่านการพิจารณาของคณะกรรมการผู้ชำนาญการเมื่อวันที่ 20 เดือน ธันวาคม พ.ศ.2560_
7. โครงการได้นำเสนอรายงานผลการปฏิบัติตามครั้งสุดท้ายเมื่อวันที่ _- เดือน_ พฤศจิกายน_ พ.ศ._2566__
8. รายละเอียดโครงการ อยู่ในรายงาน

สารบัญ

หน้า

บทที่ 1 บทนำ

1.1 ความเป็นมาของการจัดทำรายงาน	1-1
1.2 รายละเอียดของโครงการโดยสังเขป	1-2
1.3 รายละเอียดของโครงการ	1-3
1.3.1 ตำแหน่งที่ตั้ง	1-3
1.3.2 สภาพพื้นที่โครงการและใกล้เคียง	1-3
1.3.2 การคมนาคม	1-3
1.3.4 การทำเหมืองแร่ของโครงการ	1-6
1.3.5 มาตรการรักษาความปลอดภัยในการทำเหมือง และการส่งเสริมสวัสดิภาพคนงาน	1-9
1.4 แผนการตรวจสอบมาตรการป้องกันแก้ไขและลดผลกระทบสิ่งแวดล้อม	1-9
1.5 แผนการติดตามตรวจสอบคุณภาพสิ่งแวดล้อม	1-9

บทที่ 2 ผลการปฏิบัติตามมาตรการป้องกันและแก้ไขผลกระทบสิ่งแวดล้อม

และมาตรการติดตามตรวจสอบผลกระทบสิ่งแวดล้อม	2-1
2.1 มาตรการป้องกันและแก้ไขผลกระทบสิ่งแวดล้อม	2-1
2.2 มาตรการติดตามตรวจสอบผลกระทบสิ่งแวดล้อม	2-21
2.3 มาตรการติดตามตรวจสอบคุณภาพสิ่งแวดล้อม	2-32
2.3.1 เทคนิควิธีการเก็บและวิเคราะห์ตัวอย่าง	2-32
2.3.1.1 เทคนิคการเก็บและวิเคราะห์ตัวอย่างปริมาณฝุ่นละอองรวม	2-32
2.3.1.2 เทคนิควิธีการตรวจวัดระดับเสียง	2-32
2.3.1.3 เทคนิควิธีการตรวจวัดระดับความสั่นสะเทือน	2-33
2.3.1.4 เทคนิควิธีการตรวจวัดคุณภาพน้ำ	2-33
2.3.2 การตรวจวัดคุณภาพสิ่งแวดล้อม	2-34
2.3.3 ผลและสรุปผลการตรวจวัดคุณภาพสิ่งแวดล้อม	2-34
2.3.3.1 การตรวจวัดคุณภาพอากาศ	2-34
2.3.3.2 การตรวจวัดระดับเสียง	2-36
2.3.3.3 การตรวจวัดระดับความสั่นสะเทือน	2-40
2.3.3.4 การตรวจวัดคุณภาพน้ำผิวดิน	2-42
2.3.3.5 การตรวจวัดคุณภาพน้ำใต้ดิน	2-49
2.3.3.6 เศรษฐกิจและสังคม	2-52

สารบัญ (ต่อ)

หน้า

บทที่ 3 สรุปผลการปฏิบัติตามมาตรการป้องกันและแก้ไขผลกระทบสิ่งแวดล้อม และมาตรการติดตามตรวจสอบผลกระทบสิ่งแวดล้อมและข้อเสนอแนะ	3.1
3.1 สรุปผลการปฏิบัติตามมาตรการป้องกันและแก้ไขผลกระทบสิ่งแวดล้อม	3-1
3.2 สรุปผลการปฏิบัติตามมาตรการติดตามตรวจสอบคุณภาพสิ่งแวดล้อม	3-2
3.2.1 การตรวจวัดคุณภาพอากาศ	3-2
3.2.2 การตรวจวัดระดับเสียง	3-3
3.2.3 การตรวจวัดระดับความสั่นสะเทือน	3-5
3.2.4 การตรวจวัดคุณภาพน้ำผิวดิน	3-6
3.2.5 การตรวจวัดคุณภาพน้ำใต้ดิน	3-9
3.3 ข้อเสนอแนะ	3-10
เอกสารแนบ	
เอกสารแนบ 1 ผลการพิจารณารายงานการวิเคราะห์ผลกระทบสิ่งแวดล้อมและมาตรการป้องกันและแก้ไข	
เอกสารแนบ 2 สำเนาประทานบัตร	
เอกสารแนบ 3 คำสั่งแต่งตั้งคณะกรรมการมวลชนสัมพันธ์	
เอกสารแนบ 4 บัญชีกองทุนต่างๆ	
เอกสารแนบ 5 ใบอนุญาตประกอบวิชาชีพวิศวกร	
เอกสารแนบ 6 ใบอนุญาตวัดระบุเปิดและยุทธภัณฑ์	
เอกสารแนบ 7 รายงานการบันทึกการเจาะระเบิด	
เอกสารแนบ 8 การดำเนินงานด้านการฟื้นฟูพื้นที่ทำเหมือง	
เอกสารแนบ 9 รายงานแผนและผลการดำเนินงานบริหารจัดการกองทุน	
เอกสารแนบ 10 ผลการตรวจวัดจากห้องปฏิบัติการ	
เอกสารแนบ 11 เอกสารขึ้นทะเบียนห้องปฏิบัติการวิเคราะห์เอกชน	
เอกสารแนบ 12 ใบสอบเทียบเครื่องมือ	
เอกสารแนบ 13 แบบสอบถามทัศนคติ เศรษฐกิจและสังคม	

รูปที่	สารบัญรูป	หน้า
2-1	จุดตรวจวัดคุณภาพอากาศ เสียง ความสั่นสะเทือนและน้ำ	2-26
2-2	การตรวจวัดคุณภาพอากาศ และเสียง	2-27
2-3	การตรวจวัดความสั่นสะเทือน	2-27
2-4	การเก็บตัวอย่างน้ำผิวดิน	2-27
2-5	การเก็บน้ำบาดาลบ่อบาดาล รร.บ้านดินแดงสามัคคี	2-28
2-6	ชุมเหมือง	2-28
2-7	รถบรรทุกแร่คลุมผ้าใบ	2-28
2-8	ที่ขังน้ำหนัก	2-28
2-9	ปากโมง	2-28
2-10	รถฉีดพรมน้ำ	2-28
2-11	ถังน้ำดื่ม	2-28
2-12	รถเจาะแร่	2-28
2-13	ป้ายเว้นระยะการทำเหมือง	2-29
2-14	ป้ายเตือน	2-29
2-15	ป้ายนโยบายสิ่งแวดล้อม	2-29
2-16	ป้ายประทานบัตร	2-29
2-17	ป้ายอนุญาตใช้พื้นที่ป่าไม้	2-29
2-18	กล่องยาปฐมพยาบาล	2-29
2-19	ป้ายเตือนระเบิดหิน	2-29
2-20	โรงม่หินระบบปิด	2-29
2-21	ถนนดอนสัก-สุราษฎร์ธานี	2-30
2-22	แนวต้นไม้	2-30
2-23	ห้องน้ำ	2-30
2-24	หน้าเหมือง	2-30
2-25	อาคารเก็บวัตถุระเบิด	2-30
2-26	ลานกองแร่	2-30
2-27	การตอบแบบสอบถาม	2-30
2-28	การตอบแบบสอบถาม	2-30

สารบัญรูป (ต่อ)

รูปที่	หน้า
2-29 ผังลม	2-31
2-29 กราฟแสดงการตรวจวัดปริมาณฝุ่นละอองเดือนพฤษภาคมปี พ.ศ. 2567	2-37
2-30 กราฟแสดงการตรวจวัดระดับเสียงเดือนพฤษภาคมปี พ.ศ. 2567	2-37
2-31 กราฟแสดงการตรวจวัดคุณภาพน้ำผิวดินเดือนพฤษภาคมปี พ.ศ. 2567	2-44
2-32 กราฟแสดงการตรวจวัดคุณภาพน้ำใต้ดินเดือนพฤษภาคมปี พ.ศ. 2567	2-50
3-1 กราฟแสดงการตรวจวัดปริมาณฝุ่นละอองปี พ.ศ. 2567	3-4
3-2 กราฟแสดงการตรวจวัดระดับเสียงปี พ.ศ. 2567	3-4
3-3 กราฟแสดงการตรวจวัดคุณภาพน้ำผิวดินปี พ.ศ. 2567	3-7
3-4 กราฟแสดงการตรวจวัดคุณภาพน้ำใต้ดินปี พ.ศ. 2567	3-11

สารบัญตาราง

ตารางที่	หน้า
1-1 แผนการตรวจวัดคุณภาพสิ่งแวดล้อมตามเงื่อนไขแนบท้ายประทานบัตร	1-10
1-2 การเก็บตัวอย่างและวิธีวิเคราะห์คุณภาพสิ่งแวดล้อม	1-10
1-3 พิกัดสถานีตรวจวัด	1-11
2-1 ผลการปฏิบัติตามมาตรการป้องกันและแก้ไขผลกระทบสิ่งแวดล้อมทั่วไป	2-2
2-2 ผลการปฏิบัติตามมาตรการป้องกันและแก้ไขผลกระทบสิ่งแวดล้อม ระยะเตรียมการ	2-4
2-3 ผลการปฏิบัติตามมาตรการป้องกันและแก้ไขผลกระทบสิ่งแวดล้อม ระยะดำเนินการ	2-10
2-4 ผลการปฏิบัติตามมาตรการติดตามตรวจสอบผลกระทบสิ่งแวดล้อม	2-22
2-5 ผลการตรวจวัดทิศทางและความเร็วลม	2-34
2-6 ผลการตรวจวัดคุณภาพอากาศ (TSP) เดือนพฤษภาคมปี พ.ศ 2567	2-35
2-7 ผลการตรวจวัดคุณภาพอากาศ (PM10) เดือนพฤษภาคมปี พ.ศ 2567	2-36
2-8 ผลการตรวจวัดระดับเสียงบ้านดินแดงทางทิศใต้เดือนพฤษภาคมปี พ.ศ 2567	2-38
2-9 ผลการตรวจวัดระดับเสียงบ้านหัวดินแดงทางทิศเหนือเดือนพฤษภาคมปี พ.ศ 2567	2-39
2-10 ผลการตรวจวัดแรงสั่นสะเทือนเดือนพฤษภาคม 2567	2-40
2-11 ค่ามาตรฐานความสั่นสะเทือนจากการระเบิดหินในประเทศไทย	2-41
2-12 ระดับความสั่นสะเทือนที่มีผลก่อให้เกิดอันตราย	2-42
2-13 ผลการวิเคราะห์คุณภาพน้ำผิวดินเดือนพฤษภาคมปี พ.ศ. 2567	2-43
2-14 มาตรฐานคุณภาพน้ำในแหล่งน้ำผิวดิน	2-46
2-15 ผลการวิเคราะห์คุณภาพน้ำใต้ดินเดือนพฤษภาคมปี พ.ศ. 2567	2-49
2-16 มาตรฐานคุณภาพน้ำบาดาลที่ใช้บริโภค	2-51
3-1 สรุปค่าเฉลี่ยผลการตรวจวัดคุณภาพอากาศในรูปฝุ่นละอองแขวนลอยรวม (TSP) และฝุ่นละอองที่มีขนาดเล็กกว่า 10 ไมครอน (PM10) ปี พ.ศ. 2567	3-2
3-2 สรุปค่าเฉลี่ยผลการตรวจวัดระดับเสียงเฉลี่ย และระดับเสียงสูงสุด (Leq 24 hrs. และ Lmax) ปี พ.ศ.2567	3-3
3-3 สรุปผลการตรวจวัดแรงสั่นสะเทือนปี พ.ศ. 2567	3-5
3-4 แสดงผลการวิเคราะห์คุณภาพน้ำผิวดินปี พ.ศ 2567	3-9
3-5 แสดงผลการวิเคราะห์คุณภาพน้ำใต้ดินปี พ.ศ 2567	3-10