

### บทที่ 3

ผลการปฏิบัติตามมาตรการติดตามตรวจสอบ  
ผลกระทบสิ่งแวดล้อม



### บทที่ 3

## ผลการปฏิบัติตามมาตรการติดตามตรวจสอบผลกระทบสิ่งแวดล้อม

### 3.1 แผนการติดตามตรวจสอบผลกระทบสิ่งแวดล้อม

การติดตามตรวจสอบผลกระทบสิ่งแวดล้อม โครงการระบบทางด่วนทดแทน โครงการทางด่วนสายพญาไท-พุทธมณฑล บนเขตทางรถไฟแห่งประเทศไทย สายบางซื่อ-พระราม 6 เชื่อมโยงกับถนนบรมราชชนนี (โครงการทางพิเศษประจิมรัชยา) ระหว่างเดือนมกราคม-มิถุนายน พ.ศ. 2567 ประกอบด้วย ระดับเสียงโดยทั่วไป ความสั่นสะเทือน และสาธารณสุข/อาชีวอนามัย/ความปลอดภัย โดยมีรายละเอียดแสดงดังตารางที่ 3-1

**ตารางที่ 3-1 แผนการติดตามตรวจสอบผลกระทบสิ่งแวดล้อม โครงการระบบทางด่วนทดแทน โครงการทางด่วนสายพญาไท-พุทธมณฑล บนเขตทางรถไฟแห่งประเทศไทย  
 สายบางซื่อ-พระราม 6 เชื่อมโยงกับถนนบรมราชชนนี ระยะดำเนินการ ระหว่างเดือนมกราคม-มิถุนายน พ.ศ. 2567**

ผลกระทบสิ่งแวดล้อม	สถานที่ติดตามตรวจสอบ	ดัชนี	ความถี่ในการติดตามตรวจสอบ	วันที่ติดตามตรวจสอบ
<b>1. ระดับเสียง</b>	1. โรงเรียนสมศรีรัศมิ์ศึกษา (บริเวณ ธกส. สาขาประชาชื่น) 2. วัดสร้อยทอง 3. วัดเพลง 4. สถานีรถไฟฉิมพลี 5. หมู่บ้านมณฑกานต์ 6. หมู่บ้านกรีนเนอรี่วิว 2 7. หมู่บ้านธาราริลล่า	1. ระดับเสียงเฉลี่ย 24 ชั่วโมง ( $L_{Aeq\ 24\ hours}$ ) 2. ระดับเสียงเฉลี่ยในเวลากลางวันและกลางคืน ( $L_{Adn}$ ) 3. ระดับเสียงเปอร์เซ็นต์ไคที่ 90 ( $L_{A90}$ )	2 ครั้ง/ปี 5 ปีแรกของการให้บริการ หลังจากนั้นตรวจวัดทุก ๆ 3 ปี ปีละ 1 ครั้ง (3 วันต่อเนื่อง ตลอดอายุโครงการ)	28 เม.ย. -1 พ.ค. 67
<b>2. ความสั่นสะเทือน</b>	1. โรงเรียนสมศรีรัศมิ์ศึกษา (บริเวณ ธกส. สาขาประชาชื่น) 2. วัดสร้อยทอง 3. วัดเพลง 4. สถานีรถไฟฉิมพลี	1. ความเร็วของอนุภาค (Peak Particle Velocity) 2. ความถี่ (Frequency)	1 ครั้ง/ปี 5 ปีแรกของการให้บริการ หลังจากนั้นตรวจวัดทุก ๆ 3 ปี ปีละ 1 ครั้ง (3 วันต่อเนื่อง ตลอดอายุโครงการ)	28 เม.ย. -1 พ.ค. 67
<b>3. สาธารณสุข/อาชีวอนามัย/ ความปลอดภัย</b>	- ตรวจสอบสุขภาพทั่วไปของพนักงาน	- พนักงานของโครงการ	1 ครั้ง/ปี ตลอดระยะเวลาดำเนินการ	ดำเนินการตรวจสอบสุขภาพประจำปี ล่าสุดเมื่อวันที่ 5 กันยายน พ.ศ. 2566 ถึง วันที่ 5 ตุลาคม พ.ศ. 2566 และมีแผน ดำเนินการครั้งถัดไป ระหว่างเดือน กรกฎาคม-ธันวาคม พ.ศ. 2567
	- บันทึกการเจ็บป่วยและสุขภาพของ ผู้อาศัยใกล้เคียง	- พื้นที่โครงการและชุมชนใกล้เคียงพื้นที่โครงการ		ระหว่างเดือน มกราคม-มิถุนายน พ.ศ. 2567

### 3.2 การติดตามตรวจสอบผลกระทบสิ่งแวดล้อม

การติดตามตรวจสอบผลกระทบสิ่งแวดล้อมของโครงการระบบทางด่วนทดแทน โครงการทางด่วน สายพญาไท-พุทธมณฑล บนเขตทางรถไฟแห่งประเทศไทย สายบางซื่อ-พระราม 6 เชื่อมโยงกับถนนบรมราชชนนี (โครงการทางพิเศษประจิมรัถยา) ระยะดำเนินการ ระหว่างเดือนมกราคม-มิถุนายน พ.ศ. 2567 ดำเนินการติดตามตรวจสอบโดย บริษัท ยูไนเต็ด แอนนาลิสต์ แอนด์ เอ็นจิเนียริง คอนซัลแตนท์ จำกัด มีรายละเอียดผลการติดตามตรวจสอบ ดังนี้

#### 3.2.1 ระดับเสียง

##### 1) สถานที่ติดตามตรวจสอบ

ตำแหน่งจุดติดตามตรวจสอบและค่าพิกัดทางภูมิศาสตร์ของการติดตามตรวจสอบระดับเสียง สรุปได้ดังตารางที่ 3-2 และรูปที่ 3-1 ถึงรูปที่ 3-7

ตารางที่ 3-2 ค่าพิกัดทางภูมิศาสตร์ของจุดติดตามตรวจสอบระดับเสียง โครงการระบบทางด่วนทดแทน โครงการทางด่วนสายพญาไท-พุทธมณฑล บนเขตทางรถไฟแห่งประเทศไทย สายบางซื่อ-พระราม 6 เชื่อมโยงกับถนนบรมราชชนนี ระยะดำเนินการ

จุดติดตามตรวจสอบ	ค่าพิกัดทางภูมิศาสตร์ของจุดติดตามตรวจสอบระดับเสียง		
	UTM WGS84	East (X)	North (Y)
1. โรงเรียนสมศรีรัศมิ์ศึกษา (บริเวณ ธกส. สาขาประชาชน)	47P	0664075	1527609
2. วัดสร้อยทอง	47P	0664144	1527641
3. วัดเพลง	47P	0660900	1525542
4. สถานีรถไฟฉิมพลี	47P	0652507	1525854
5. หมู่บ้านมณฑกานต์	47P	0652674	1525956
6. หมู่บ้านกรีนเนอรี่ 2	47P	0654940	1525598
7. หมู่บ้านธารวิมล	47P	0659172	1525100

##### 2) ระยะเวลาดำเนินการ

การติดตามตรวจสอบระดับเสียงของโครงการ กำหนดให้มีการตรวจติดตามตรวจสอบ 2 ครั้ง/ปี 5 ปีแรกของการให้บริการ หลังจากนั้นตรวจวัดทุก ๆ 3 ปี ปีละ 1 ครั้ง ตลอดอายุโครงการ โดยตรวจวัดต่อเนื่อง 24 ชั่วโมงเป็นเวลา 3 วัน พร้อมกันทุกสถานี



รายงานผลการปฏิบัติตามมาตรการป้องกันและแก้ไขผลกระทบสิ่งแวดล้อม และมาตรการติดตามตรวจสอบผลกระทบสิ่งแวดล้อม  
โครงการระบบทางด่วนทดแทน โครงการทางด่วนสายพญาไท-พุทธมณฑล บนเขตทางรถไฟแห่งประเทศไทย สายบางซื่อ-พระราม 6  
เชื่อมโยงกับถนนบรมราชชนนี ระยะดำเนินการ ระหว่างเดือนมกราคม-มิถุนายน พ.ศ. 2567  
บริษัท ทางด่วนและรถไฟฟ้ากรุงเทพ จำกัด (มหาชน)



รูปที่ 3-1 สถานีติดตามตรวจสอบระดับเสียง บริเวณโรงเรียนสมศรีนศึกษา  
(บริเวณ รกส. สาขาประชาชื่น)

รายงานผลการปฏิบัติตามมาตรการป้องกันและแก้ไขผลกระทบสิ่งแวดล้อม และมาตรการติดตามตรวจสอบผลกระทบสิ่งแวดล้อม  
โครงการระบบทางด่วนทดแทน โครงการทางด่วนสายพญาไท-พุทธมณฑล บนเขตทางรถไฟแห่งประเทศไทย สายบางซื่อ-พระราม 6  
เชื่อมโยงกับถนนบรมราชชนนี ระยะดำเนินการ ระหว่างเดือนมกราคม-มิถุนายน พ.ศ. 2567  
บริษัท ทางด่วนและรถไฟฟ้ากรุงเทพ จำกัด (มหาชน)





รายงานผลการปฏิบัติตามมาตรการป้องกันและแก้ไขผลกระทบสิ่งแวดล้อม และมาตรการติดตามตรวจสอบผลกระทบสิ่งแวดล้อม  
โครงการระบบทางด่วนทดแทน โครงการทางด่วนสายพญาไท-พุทธมณฑล บนเขตทางรถไฟแห่งประเทศไทย สายบางซื่อ-พระราม 6  
เชื่อมโยงกับถนนบรมราชชนนี ระยะดำเนินการ ระหว่างเดือนมกราคม-มิถุนายน พ.ศ. 2567  
บริษัท ทางด่วนและรถไฟฟ้ากรุงเทพ จำกัด (มหาชน)





รายงานผลการปฏิบัติตามมาตรการป้องกันและแก้ไขผลกระทบสิ่งแวดล้อม และมาตรการติดตามตรวจสอบผลกระทบสิ่งแวดล้อม  
โครงการระบบทางด่วนทดแทน โครงการทางด่วนสายพญาไท-พุทธมณฑล บนเขตทางรถไฟแห่งประเทศไทย สายบางซื่อ-พระราม 6  
เชื่อมโยงกับถนนบรมราชชนนี ระยะดำเนินการ ระหว่างเดือนมกราคม-มิถุนายน พ.ศ. 2567  
บริษัท ทางด่วนและรถไฟฟ้ากรุงเทพ จำกัด (มหาชน)





รายงานผลการปฏิบัติตามมาตรการป้องกันและแก้ไขผลกระทบสิ่งแวดล้อม และมาตรการติดตามตรวจสอบผลกระทบสิ่งแวดล้อม  
โครงการระบบทางด่วนทดแทน โครงการทางด่วนสายพญาไท-พุทธมณฑล บนเขตทางรถไฟแห่งประเทศไทย สายบางซื่อ-พระราม 6  
เชื่อมโยงกับถนนบรมราชชนนี ระยะดำเนินการ ระหว่างเดือนมกราคม-มิถุนายน พ.ศ. 2567  
บริษัท ทางด่วนและรถไฟฟ้ากรุงเทพ จำกัด (มหาชน)





รายงานผลการปฏิบัติตามมาตรการป้องกันและแก้ไขผลกระทบสิ่งแวดล้อม และมาตรการติดตามตรวจสอบผลกระทบสิ่งแวดล้อม  
โครงการระบบทางด่วนทดแทน โครงการทางด่วนสายพญาไท-พุทธมณฑล บนเขตทางรถไฟแห่งประเทศไทย สายบางซื่อ-พระราม 6  
เชื่อมโยงกับถนนบรมราชชนนี ระยะดำเนินการ ระหว่างเดือนมกราคม-มิถุนายน พ.ศ. 2567  
บริษัท ทางด่วนและรถไฟฟ้ากรุงเทพ จำกัด (มหาชน)





รายงานผลการปฏิบัติตามมาตรการป้องกันและแก้ไขผลกระทบสิ่งแวดล้อม และมาตรการติดตามตรวจสอบผลกระทบสิ่งแวดล้อม  
โครงการระบบทางด่วนทดแทน โครงการทางด่วนสายพญาไท-พุทธมณฑล บนเขตทางรถไฟแห่งประเทศไทย สายบางซื่อ-พระราม 6  
เชื่อมโยงกับถนนบรมราชชนนี ระยะดำเนินการ ระหว่างเดือนมกราคม-มิถุนายน พ.ศ. 2567  
บริษัท ทางด่วนและรถไฟฟ้ากรุงเทพ จำกัด (มหาชน)



### 3) วิธีดำเนินการ

ดำเนินการโดยใช้มาตรฐานระดับเสียงชนิด Integrated Sound Level Meter เป็นมาตรวัดระดับเสียงที่ได้มาตรฐานสากล IEC 61672 มีความเที่ยงตรงสูงและมีค่าความคลาดเคลื่อนของการติดตามตรวจสอบอยู่ในช่วง  $\pm 0.5$  เดซิเบล (เอ) มี Wind Screen ติดที่หัวไมโครโฟน เพื่อป้องกันและกำบังลมที่เป็นปัจจัยให้เกิดการผิดพลาดขณะติดตามตรวจสอบ โดยติดตั้งมาตรระดับเสียงบนขาตั้งให้ไมโครโฟนอยู่สูงจากพื้น 1.2-6.0 เมตร ภายในรัศมี 3.5 เมตร ตามแนวราบรอบไมโครโฟนไม่มีกำแพง หรือสิ่งกีดขวางอื่นใดที่มีคุณสมบัติในการสะท้อนเสียงกีดขวางอยู่ ก่อนการติดตามตรวจสอบมีการปรับเทียบและตรวจสอบความถูกต้องด้วยเครื่อง Sound Level Calibrator ชนิด Acoustic Calibrator ที่ระดับเสียงมาตรฐาน 94.0 เดซิเบล (เอ) ความถี่ 1,000 Hz ที่ศูนย์ถ่วงน้ำหนัก C และปรับไปที่ศูนย์ถ่วงน้ำหนัก A

การติดตามตรวจสอบระดับเสียงได้ดำเนินการตามข้อกำหนดในประกาศคณะกรรมการสิ่งแวดล้อมแห่งชาติ ฉบับที่ 15 (พ.ศ. 2540) เรื่อง กำหนดมาตรฐานระดับเสียงโดยทั่วไป ทำการติดตามตรวจสอบระดับเสียงโดยทั่วไป โดยปรับตั้งค่าที่ศูนย์ถ่วงน้ำหนักแบบ A และทำการติดตามตรวจสอบระดับเสียงเฉลี่ย 5 นาที ( $L_{Aeq\ 5\ minutes}$ ) และระดับเสียงเปอร์เซ็นต์ไทล์ที่ 90 ( $L_{A90}$ ) จากนั้นได้นำค่าระดับเสียงเฉลี่ย 5 นาที ตลอด 24 ชั่วโมงต่อเนื่อง มาคำนวณหาค่าระดับเสียงเฉลี่ย 1 ชั่วโมง ( $L_{Aeq\ 1\ hour}$ ) และนำค่าระดับเสียงเฉลี่ย 1 ชั่วโมง ตลอด 24 ชั่วโมงต่อเนื่อง มาคำนวณหาค่าระดับเสียงเฉลี่ย 24 ชั่วโมง ( $L_{Aeq\ 24\ hours}$ )

### 4) ผลการติดตามตรวจสอบระดับเสียง

การติดตามตรวจสอบระดับเสียงของโครงการ กำหนดให้มีการตรวจติดตามตรวจสอบ 2 ครั้ง/ปี 5 ปีแรกของการให้บริการ หลังจากนั้นตรวจวัดทุก ๆ 3 ปี ปีละ 1 ครั้ง ตลอดอายุโครงการ จำนวน 7 สถานี ได้แก่ โรงเรียนสมศรีรื่นศึกษา (ธกส. สาขาประชาชื่น) วัดสร้อยทอง วัดเพลง สถานีรถไฟฉิมพลี หมู่บ้านมณฑกานต์ หมู่บ้านกรีนเนอรี่ 2 และหมู่บ้านธนากรวิลล่า ประกอบด้วยการติดตามตรวจสอบระดับเสียงเฉลี่ย 24 ชั่วโมง ( $L_{Aeq\ 24\ hours}$ ) ระดับเสียงเปอร์เซ็นต์ไทล์ที่ 90 ( $L_{A90}$ ) และระดับเสียงเฉลี่ยในเวลากลางวันและกลางคืน ( $L_{Adn}$ ) สรุปผลได้ดังตารางที่ 3-3 ถึง ตารางที่ 3-9 รายละเอียดดังนี้

#### ■ โรงเรียนสมศรีรื่นศึกษา (ธกส. สาขาประชาชื่น)

ผลการติดตามตรวจสอบระดับเสียง บริเวณโรงเรียนสมศรีรื่นศึกษา (ธกส. สาขาประชาชื่น) มีระยะทางห่างจากทางพิเศษพระราม 5 52 เมตร พบว่า ระดับเสียงเฉลี่ย 24 ชั่วโมง ( $L_{Aeq\ 24\ hours}$ ) มีค่าอยู่ในช่วง 58.4-59.3 เดซิเบล (เอ), ระดับเสียงเปอร์เซ็นต์ไทล์ที่ 90 ( $L_{A90}$ ) มีค่าอยู่ในช่วง 48.6-56.3 เดซิเบล (เอ) และระดับเสียงเฉลี่ยในเวลากลางวันและกลางคืน ( $L_{Adn}$ ) มีค่าอยู่ในช่วง 63.3-64.4 เดซิเบล (เอ)

#### ■ วัดสร้อยทอง

ผลการติดตามตรวจสอบระดับเสียง บริเวณวัดสร้อยทอง มีระยะทางห่างจากทางพิเศษพระราม 5 155 เมตร พบว่า ระดับเสียงเฉลี่ย 24 ชั่วโมง ( $L_{Aeq\ 24\ hours}$ ) มีค่าอยู่ในช่วง 56.1-56.9 เดซิเบล (เอ), ระดับเสียงเปอร์เซ็นต์ไทล์ที่ 90 ( $L_{A90}$ ) มีค่าอยู่ในช่วง 36.8-54.0 เดซิเบล (เอ) และระดับเสียงเฉลี่ยในเวลากลางวันและกลางคืน ( $L_{Adn}$ ) มีค่าอยู่ในช่วง 59.9-61.9 เดซิเบล (เอ)



#### ■ วัดเพลง

ผลการติดตามตรวจสอบระดับเสียง บริเวณวัดเพลง มีระยะทางห่างจากทางพิเศษ ประจิมรัถยา 85 เมตร พบว่า ระดับเสียงเฉลี่ย 24 ชั่วโมง ( $L_{Aeq\ 24\ hours}$ ) มีค่าอยู่ในช่วง 53.9-54.8 เดซิเบล (เอ), ระดับเสียง เพอร์เซ็นต์ไทล์ที่ 90 ( $L_{A90}$ ) มีค่าอยู่ในช่วง 44.5-51.9 เดซิเบล (เอ) และระดับเสียงกลางวัน-กลางคืน ( $L_{Adn}$ ) มีค่าอยู่ในช่วง 58.6-59.3 เดซิเบล (เอ)

#### ■ สถานีรถไฟฉิมพลี

ผลการติดตามตรวจสอบระดับเสียง บริเวณสถานีรถไฟฉิมพลี มีระยะทางห่างจากทางพิเศษ ประจิมรัถยา 40 เมตร พบว่า ระดับเสียงเฉลี่ย 24 ชั่วโมง ( $L_{Aeq\ 24\ hours}$ ) มีค่าอยู่ในช่วง 57.7-58.4 เดซิเบล (เอ), ระดับเสียง เพอร์เซ็นต์ไทล์ที่ 90 ( $L_{A90}$ ) มีค่าอยู่ในช่วง 38.1-58.9 เดซิเบล (เอ) และระดับเสียงเฉลี่ยในเวลากลางวันและกลางคืน ( $L_{Adn}$ ) มีค่าอยู่ในช่วง 61.7-62.0 เดซิเบล (เอ)

#### ■ หมู่บ้านมณฑกานต์

ผลการติดตามตรวจสอบระดับเสียง บริเวณหมู่บ้านมณฑกานต์ มีระยะทางห่างจากทางพิเศษ ประจิมรัถยา 25 เมตร พบว่า ระดับเสียงเฉลี่ย 24 ชั่วโมง ( $L_{Aeq\ 24\ hours}$ ) มีค่าอยู่ในช่วง 55.4-56.2 เดซิเบล (เอ), ระดับเสียง เพอร์เซ็นต์ไทล์ที่ 90 ( $L_{A90}$ ) มีค่าอยู่ในช่วง 48.4-55.7 เดซิเบล (เอ) และระดับเสียงเฉลี่ยในเวลากลางวันและกลางคืน ( $L_{Adn}$ ) มีค่าอยู่ในช่วง 60.8-62.2 เดซิเบล (เอ)

#### ■ หมู่บ้านกรีนเนอร์รี่ 2

ผลการติดตามตรวจสอบระดับเสียง บริเวณหมู่บ้านกรีนเนอร์รี่ 2 มีระยะทางห่างจากทางพิเศษ ประจิมรัถยา 65 เมตร พบว่า ระดับเสียงเฉลี่ย 24 ชั่วโมง ( $L_{Aeq\ 24\ hours}$ ) มีค่าอยู่ในช่วง 53.4-54.4 เดซิเบล (เอ), ระดับเสียง เพอร์เซ็นต์ไทล์ที่ 90 ( $L_{A90}$ ) มีค่าอยู่ในช่วง 35.9-53.1 เดซิเบล (เอ) และระดับเสียงเฉลี่ยในเวลากลางวันและกลางคืน ( $L_{Adn}$ ) มีค่าอยู่ในช่วง 57.6-58.1 เดซิเบล (เอ)

#### ■ หมู่บ้านธนากรวิลล่า

ผลการติดตามตรวจสอบระดับเสียง บริเวณหมู่บ้านธนากรวิลล่า มีระยะทางห่างจากทางพิเศษ ประจิมรัถยา 78 เมตร พบว่า ระดับเสียงเฉลี่ย 24 ชั่วโมง ( $L_{Aeq\ 24\ hours}$ ) มีค่าอยู่ในช่วง 54.1-54.8 เดซิเบล (เอ), ระดับเสียง เพอร์เซ็นต์ไทล์ที่ 90 ( $L_{A90}$ ) มีค่าอยู่ในช่วง 37.7-50.3 เดซิเบล (เอ) และระดับเสียงกลางวัน-กลางคืน ( $L_{Adn}$ ) มีค่าอยู่ในช่วง 59.0-60.7 เดซิเบล (เอ)

เมื่อพิจารณาผลการติดตามตรวจสอบระดับเสียง จำนวน 7 สถานี ในเดือนเมษายน-พฤษภาคม พ.ศ. 2567 พบว่า ระดับเสียงเฉลี่ย 24 ชั่วโมง ( $L_{Aeq\ 24\ hours}$ ) มีค่าไม่เกินเกณฑ์มาตรฐานตามประกาศคณะกรรมการสิ่งแวดล้อมแห่งชาติฉบับที่ 15 (พ.ศ. 2540) เรื่อง กำหนดมาตรฐานระดับเสียงเฉลี่ยโดยทั่วไป ประกาศในราชกิจจานุเบกษา เล่ม 114 ตอนที่ 27 ง ลงวันที่ 3 เมษายน พ.ศ. 2540 ที่กำหนดค่าระดับเสียงเฉลี่ย 24 ชั่วโมง ไม่เกิน 70 เดซิเบล (เอ) ในขณะที่ระดับเสียงกลางวัน-กลางคืน ( $L_{Adn}$ ) และ ระดับเสียงเปอร์เซ็นต์ไทล์ที่ 90 ( $L_{A90}$ ) ยังไม่มีมาตรฐานกำหนดเพื่อควบคุม โดยมีรายละเอียดผลการติดตามตรวจสอบแสดงดังตารางที่ 3-3 ถึง ตารางที่ 3-9

### ตารางที่ 3-3 ผลการติดตามตรวจสอบระดับเสียง บริเวณโรงเรียนสมศรีรื่นศึกษา (ธกส. สาขาประชาชื่น) ในเดือนเมษายน-พฤษภาคม พ.ศ. 2567

โครงการทางพิเศษประจิมรัถยา

ช่วงเวลาตรวจวัดระหว่าง : วันที่ 28 เมษายน - 1 พฤษภาคม พ.ศ. 2567

เวลาที่ติดตาม ตรวจสอบ	ผลการติดตามตรวจสอบ					
	28-29 เม.ย. 67		29-30 เม.ย. 67		30 เม.ย. - 1 พ.ค. 67	
	L <sub>Aeq</sub> 1 hour	L <sub>A90</sub>	L <sub>Aeq</sub> 1 hour	L <sub>A90</sub>	L <sub>Aeq</sub> 1 hour	L <sub>A90</sub>
07:00-08:00 น.	59.1	52.3	61.2	54.4	61.6	54.9
08:00-09:00 น.	59.2	53.9	63.4	54.1	63.0	54.7
09:00-10:00 น.	61.7	53.7	58.2	52.5	58.7	52.4
10:00-11:00 น.	57.6	53.3	57.3	53.1	59.5	53.6
11:00-12:00 น.	57.6	53.3	60.0	53.1	58.3	53.3
12:00-13:00 น.	60.6	53.1	59.7	52.7	60.1	53.4
13:00-14:00 น.	57.8	53.2	57.4	52.2	58.3	52.8
14:00-15:00 น.	57.4	53.5	57.5	52.4	58.5	53.3
15:00-16:00 น.	58.3	53.1	57.4	52.5	58.3	53.2
16:00-17:00 น.	58.6	53.3	58.7	52.6	58.4	53.2
17:00-18:00 น.	58.1	53.8	59.4	54.5	60.5	54.8
18:00-19:00 น.	59.3	53.6	59.8	54.5	61.0	54.9
19:00-20:00 น.	59.7	54.3	59.9	55.1	60.0	55.0
20:00-21:00 น.	62.2	54.4	59.5	54.8	62.7	55.5
21:00-22:00 น.	57.9	54.4	60.0	54.4	59.2	54.9
22:00-23:00 น.	58.4	54.0	58.5	55.1	60.3	56.3
23:00-00:00 น.	58.2	53.6	58.3	53.7	59.5	54.5
00:00-01:00 น.	57.5	52.8	57.4	52.8	59.0	55.0
01:00-02:00 น.	53.9	50.5	52.9	50.4	59.0	55.0
02:00-03:00 น.	53.5	48.6	52.4	48.8	56.0	51.6
03:00-04:00 น.	52.1	49.4	53.6	50.5	52.8	49.5
04:00-05:00 น.	53.6	50.1	54.3	50.7	52.4	50.6
05:00-06:00 น.	56.1	49.6	56.5	50.3	53.9	50.7
06:00-07:00 น.	58.6	53.8	60.7	54.0	56.5	49.8
L <sub>Aeq</sub> 24 hours	58.4		58.8		59.3	
L <sub>Adn</sub>	63.3		63.8		64.4	
ค่ามาตรฐาน 24 ชั่วโมง	≤70 <sup>1/</sup>					
ค่ามาตรฐาน L <sub>Adn</sub>	-					
ค่ามาตรฐาน L <sub>A90</sub>	-					
หน่วย	เดซิเบลเอ					

หมายเหตุ : <sup>1/</sup> มาตรฐานตามประกาศคณะกรรมการสิ่งแวดล้อมแห่งชาติ ฉบับที่ 15 (พ.ศ. 2540) เรื่อง กำหนดมาตรฐานระดับเสียงโดยทั่วไป  
ประกาศในราชกิจจานุเบกษา เล่ม 114 ตอนที่ 27 ง ลงวันที่ 3 เมษายน พ.ศ. 2540

ผู้ติดตามตรวจสอบ : นายวรพงษ์ นนทจันทร์

ผู้ควบคุม/ตรวจสอบ : นายศิลา บรรจงใจรักษ์

บริษัทผู้ตรวจวิเคราะห์ : บริษัท ยูไนเต็ด แอนนาลิสต์ แอนด์ เอ็นจิเนียริง คอนซัลแตนท์ จำกัด

เบอร์โทรศัพท์ : 0 2763 2828

### ตารางที่ 3-4 ผลการติดตามตรวจสอบระดับเสียง บริเวณวัดสร้อยทอง ในเดือนเมษายน-พฤษภาคม พ.ศ. 2567

โครงการทางพิเศษประจิมรัถยา

ช่วงเวลาตรวจวัดระหว่าง : วันที่ 28 เมษายน - 1 พฤษภาคม พ.ศ. 2567

เวลาที่ติดตาม ตรวจสอบ	ผลการติดตามตรวจสอบ					
	28-29 เม.ย. 67		29-30 เม.ย. 67		30 เม.ย. - 1 พ.ค. 67	
	L <sub>Aeq</sub> 1 hour	L <sub>A90</sub>	L <sub>Aeq</sub> 1 hour	L <sub>A90</sub>	L <sub>Aeq</sub> 1 hour	L <sub>A90</sub>
07:00-08:00 น.	57.0	48.6	57.9	52.3	58.0	51.0
08:00-09:00 น.	57.9	51.7	57.5	52.2	56.3	51.4
09:00-10:00 น.	56.3	51.1	57.2	52.2	58.7	52.0
10:00-11:00 น.	58.9	52.2	58.1	51.9	56.1	51.2
11:00-12:00 น.	57.6	51.2	56.7	51.5	57.6	51.7
12:00-13:00 น.	57.5	53.0	56.0	51.0	57.1	52.1
13:00-14:00 น.	58.6	52.3	57.1	51.8	56.3	51.2
14:00-15:00 น.	57.0	51.8	57.6	52.9	57.3	52.6
15:00-16:00 น.	57.3	52.4	58.9	54.0	57.7	52.3
16:00-17:00 น.	56.7	52.3	59.0	53.7	58.9	52.5
17:00-18:00 น.	57.2	52.1	58.2	53.8	58.1	52.7
18:00-19:00 น.	56.6	50.9	57.8	53.1	57.6	51.8
19:00-20:00 น.	55.3	51.1	58.2	53.4	56.7	50.5
20:00-21:00 น.	55.3	49.7	57.5	52.5	55.0	48.7
21:00-22:00 น.	57.2	47.6	56.9	50.6	58.0	48.0
22:00-23:00 น.	54.8	45.3	55.9	46.8	54.1	43.9
23:00-00:00 น.	53.6	42.1	53.9	44.1	53.1	40.7
00:00-01:00 น.	52.8	39.5	57.8	42.6	48.1	38.2
01:00-02:00 น.	49.7	37.1	52.9	39.8	52.0	38.8
02:00-03:00 น.	51.1	37.1	51.6	36.9	49.4	38.5
03:00-04:00 น.	47.4	36.8	47.2	37.0	47.4	38.0
04:00-05:00 น.	54.3	39.3	53.2	38.8	52.3	39.0
05:00-06:00 น.	52.3	43.6	52.4	43.0	51.9	43.2
06:00-07:00 น.	56.0	48.5	59.1	49.8	55.6	47.7
L <sub>Aeq</sub> 24 hours	56.1		56.9		56.1	
L <sub>Adn</sub>	60.4		61.9		59.9	
ค่ามาตรฐาน 24 ชั่วโมง	≤70 <sup>1/</sup>					
ค่ามาตรฐาน L <sub>Adn</sub>	-					
ค่ามาตรฐาน L <sub>A90</sub>	-					
หน่วย	เดซิเบลเอ					

หมายเหตุ : <sup>1/</sup> มาตรฐานตามประกาศคณะกรรมการสิ่งแวดล้อมแห่งชาติ ฉบับที่ 15 (พ.ศ. 2540) เรื่อง กำหนดมาตรฐานระดับเสียงโดยทั่วไป  
ประกาศในราชกิจจานุเบกษา เล่ม 114 ตอนที่ 27 ง ลงวันที่ 3 เมษายน พ.ศ. 2540

ผู้ติดตามตรวจสอบ : นายวรพงษ์ นนทจันทร์

ผู้ควบคุม/ตรวจสอบ : นายศิลา บรรจงใจรักษ์

บริษัทผู้ตรวจวิเคราะห์ : บริษัท ยูไนเต็ด แอนนาลิสต์ แอนด์ เอ็นจิเนียริง คอนซัลแตนท์ จำกัด

เบอร์โทรศัพท์ : 0 2763 2828

### ตารางที่ 3-5 ผลการติดตามตรวจสอบระดับเสียง บริเวณวัดเพลง ในเดือนเมษายน-พฤษภาคม พ.ศ. 2567

โครงการทางพิเศษประจิมรัถยา

ช่วงเวลาตรวจวัดระหว่าง : วันที่ 28 เมษายน - 1 พฤษภาคม พ.ศ. 2567

เวลาที่ติดตาม ตรวจสอบ	ผลการติดตามตรวจสอบ					
	28-29 เม.ย. 67		29-30 เม.ย. 67		30 เม.ย. - 1 พ.ค. 67	
	L <sub>Aeq</sub> 1 hour	L <sub>A90</sub>	L <sub>Aeq</sub> 1 hour	L <sub>A90</sub>	L <sub>Aeq</sub> 1 hour	L <sub>A90</sub>
07:00-08:00 น.	55.6	49.3	56.2	51.6	56.1	51.1
08:00-09:00 น.	54.4	50.0	55.8	51.9	57.3	51.5
09:00-10:00 น.	55.8	51.4	55.0	50.7	55.1	50.7
10:00-11:00 น.	53.0	49.3	54.4	51.0	57.3	50.1
11:00-12:00 น.	55.3	50.2	55.0	49.9	57.3	49.2
12:00-13:00 น.	54.2	50.1	53.5	49.6	54.1	50.6
13:00-14:00 น.	52.8	49.7	53.0	49.3	55.3	49.9
14:00-15:00 น.	53.6	49.8	54.7	49.6	56.1	49.9
15:00-16:00 น.	56.0	50.1	54.1	49.4	55.2	49.8
16:00-17:00 น.	54.1	50.3	56.0	50.9	54.2	49.9
17:00-18:00 น.	54.6	49.4	56.5	50.3	56.2	51.0
18:00-19:00 น.	56.7	50.6	54.6	49.9	55.1	50.9
19:00-20:00 น.	53.4	48.2	55.5	48.4	57.4	49.9
20:00-21:00 น.	55.5	49.5	54.1	48.3	55.2	49.7
21:00-22:00 น.	53.8	48.7	53.2	48.4	54.2	49.2
22:00-23:00 น.	54.2	47.8	52.8	47.0	53.5	48.2
23:00-00:00 น.	53.4	46.2	49.8	45.8	52.6	47.6
00:00-01:00 น.	50.4	45.7	48.4	45.4	50.2	46.0
01:00-02:00 น.	48.4	45.0	47.7	45.1	50.2	45.6
02:00-03:00 น.	48.2	44.6	46.9	44.5	48.9	45.6
03:00-04:00 น.	48.4	44.7	48.6	44.5	49.3	45.0
04:00-05:00 น.	52.8	44.5	52.0	45.5	49.9	45.5
05:00-06:00 น.	50.4	45.1	51.2	45.5	53.1	45.6
06:00-07:00 น.	56.5	50.3	56.7	49.1	55.9	48.0
L <sub>Aeq</sub> 24 hours	54.0		53.9		54.8	
L <sub>Adn</sub>	59.2		58.6		59.3	
ค่ามาตรฐาน 24 ชั่วโมง	≤70 <sup>1/</sup>					
ค่ามาตรฐาน L <sub>Adn</sub>	-					
ค่ามาตรฐาน L <sub>A90</sub>	-					
หน่วย	เดซิเบลเอ					

หมายเหตุ : <sup>1/</sup> มาตรฐานตามประกาศคณะกรรมการสิ่งแวดล้อมแห่งชาติ ฉบับที่ 15 (พ.ศ. 2540) เรื่อง กำหนดมาตรฐานระดับเสียงโดยทั่วไป  
ประกาศในราชกิจจานุเบกษา เล่ม 114 ตอนที่ 27 ง ลงวันที่ 3 เมษายน พ.ศ. 2540

ผู้ติดตามตรวจสอบ : นายวรพงษ์ นนทจันทร์

ผู้ควบคุม/ตรวจสอบ : นายศิลา บรรจงใจรักษ์

บริษัทผู้ตรวจวิเคราะห์ : บริษัท ยูไนเต็ด แอนนาลิสต์ แอนด์ เอ็นจิเนียริง คอนซัลแตนท์ จำกัด

เบอร์โทรศัพท์ : 0 2763 2828

### ตารางที่ 3-6 ผลการติดตามตรวจสอบระดับเสียง บริเวณสถานีรถไฟฉิมพลี ในเดือนเมษายน-พฤษภาคม พ.ศ. 2567

โครงการทางพิเศษประจิมรัถยา

ช่วงเวลาตรวจวัดระหว่าง : วันที่ 28 เมษายน - 1 พฤษภาคม พ.ศ. 2567

เวลาที่ติดตาม ตรวจสอบ	ผลการติดตามตรวจสอบ					
	28-29 เม.ย. 67		29-30 เม.ย. 67		30 เม.ย. - 1 พ.ค. 67	
	L <sub>Aeq</sub> 1 hour	L <sub>A90</sub>	L <sub>Aeq</sub> 1 hour	L <sub>A90</sub>	L <sub>Aeq</sub> 1 hour	L <sub>A90</sub>
07:00-08:00 น.	58.6	49.9	62.4	58.9	61.7	56.8
08:00-09:00 น.	57.5	50.2	62.1	58.4	60.6	56.2
09:00-10:00 น.	60.6	50.3	60.8	56.0	59.8	54.4
10:00-11:00 น.	58.6	51.0	59.6	54.4	58.1	52.3
11:00-12:00 น.	58.6	50.9	61.2	55.8	57.1	50.5
12:00-13:00 น.	59.8	51.0	58.3	52.5	57.8	50.7
13:00-14:00 น.	58.1	51.3	58.0	51.2	58.7	52.0
14:00-15:00 น.	57.6	51.4	58.0	51.6	58.9	52.6
15:00-16:00 น.	58.8	52.0	58.0	51.8	58.6	52.3
16:00-17:00 น.	59.2	52.7	58.5	53.1	59.6	54.6
17:00-18:00 น.	59.7	52.1	61.1	53.8	64.9	55.1
18:00-19:00 น.	58.4	51.6	59.2	52.8	60.3	53.5
19:00-20:00 น.	59.0	51.0	59.3	51.1	58.1	52.5
20:00-21:00 น.	59.7	50.1	58.0	49.3	59.5	51.1
21:00-22:00 น.	56.8	48.8	54.9	47.6	55.8	49.3
22:00-23:00 น.	53.7	45.3	53.3	44.3	53.8	46.2
23:00-00:00 น.	51.5	42.9	50.8	42.0	52.5	43.9
00:00-01:00 น.	50.7	41.8	50.5	42.1	50.5	42.2
01:00-02:00 น.	48.4	39.7	48.0	42.1	51.1	40.3
02:00-03:00 น.	50.5	38.1	48.4	42.4	51.8	43.4
03:00-04:00 น.	51.3	42.0	50.6	42.3	50.5	42.3
04:00-05:00 น.	53.0	42.3	52.8	42.8	54.5	44.0
05:00-06:00 น.	55.9	46.7	56.2	46.7	54.8	45.2
06:00-07:00 น.	60.9	56.7	60.4	55.8	57.4	49.8
L <sub>Aeq</sub> 24 hours	57.7		58.3		58.4	
L <sub>Adn</sub>	62.0		62.0		61.7	
ค่ามาตรฐาน 24 ชั่วโมง	≤70 <sup>1/</sup>					
ค่ามาตรฐาน L <sub>Adn</sub>	-					
ค่ามาตรฐาน L <sub>A90</sub>	-					
หน่วย	เดซิเบลเอ					

หมายเหตุ : <sup>1/</sup> มาตรฐานตามประกาศคณะกรรมการสิ่งแวดล้อมแห่งชาติ ฉบับที่ 15 (พ.ศ. 2540) เรื่อง กำหนดมาตรฐานระดับเสียงโดยทั่วไป  
ประกาศในราชกิจจานุเบกษา เล่ม 114 ตอนที่ 27 ง ลงวันที่ 3 เมษายน พ.ศ. 2540

ผู้ติดตามตรวจสอบ : นายวรพงษ์ นนทจันทร์

ผู้ควบคุม/ตรวจสอบ : นายศิลา บรรจงไกรักษ์

บริษัทผู้ตรวจวิเคราะห์ : บริษัท ยูไนเต็ด แอนนาลิสต์ แอนด์ เอ็นจิเนียริง คอนซัลแตนท์ จำกัด

เบอร์โทรศัพท์ : 0 2763 2828

### ตารางที่ 3-7 ผลการติดตามตรวจสอบระดับเสียง บริเวณหมู่บ้านมณฑาทันต์ ในเดือนเมษายน-พฤษภาคม พ.ศ. 2567

โครงการทางพิเศษประจิมรัถยา

ช่วงเวลาตรวจวัดระหว่าง : วันที่ 28 เมษายน - 1 พฤษภาคม พ.ศ. 2567

เวลาที่ติดตาม ตรวจสอบ	ผลการติดตามตรวจสอบ					
	28-29 เม.ย. 67		29-30 เม.ย. 67		30 เม.ย. - 1 พ.ค. 67	
	L <sub>Aeq</sub> 1 hour	L <sub>A90</sub>	L <sub>Aeq</sub> 1 hour	L <sub>A90</sub>	L <sub>Aeq</sub> 1 hour	L <sub>A90</sub>
07:00-08:00 น.	57.7	55.1	57.6	54.3	57.6	53.3
08:00-09:00 น.	56.6	54.2	55.8	53.1	55.4	52.7
09:00-10:00 น.	55.9	53.3	54.5	52.4	54.9	51.6
10:00-11:00 น.	56.0	53.3	54.3	51.5	55.5	52.9
11:00-12:00 น.	55.9	53.3	53.6	50.5	54.6	51.8
12:00-13:00 น.	55.5	53.3	54.0	52.0	54.4	51.0
13:00-14:00 น.	56.0	53.4	57.5	53.3	55.3	53.0
14:00-15:00 น.	56.4	54.1	56.7	53.0	56.1	54.0
15:00-16:00 น.	56.6	54.3	55.4	53.3	56.8	53.8
16:00-17:00 น.	56.9	54.8	55.7	53.2	56.8	54.4
17:00-18:00 น.	57.9	55.7	55.6	53.3	57.7	55.2
18:00-19:00 น.	58.4	55.6	56.2	53.8	57.1	54.9
19:00-20:00 น.	57.6	55.6	56.8	54.8	56.7	54.6
20:00-21:00 น.	57.7	55.6	57.0	55.0	56.9	54.6
21:00-22:00 น.	57.3	55.2	56.6	54.4	57.3	55.3
22:00-23:00 น.	55.8	53.5	55.6	53.3	56.5	54.2
23:00-00:00 น.	54.8	52.5	53.8	51.4	55.2	53.1
00:00-01:00 น.	53.2	50.4	52.4	50.1	53.9	51.4
01:00-02:00 น.	52.1	49.1	51.2	48.5	52.5	49.9
02:00-03:00 น.	51.9	48.5	50.9	48.4	52.1	49.6
03:00-04:00 น.	52.5	49.8	51.7	49.0	52.2	49.3
04:00-05:00 น.	54.4	51.6	53.6	51.0	59.3	50.7
05:00-06:00 น.	56.7	54.0	56.6	53.7	55.8	52.9
06:00-07:00 น.	57.0	54.2	56.3	54.1	57.5	53.7
L <sub>Aeq</sub> 24 hours	56.2		55.4		56.1	
L <sub>Adn</sub>	61.5		60.8		62.2	
ค่ามาตรฐาน 24 ชั่วโมง	≤70 <sup>1/</sup>					
ค่ามาตรฐาน L <sub>Adn</sub>	-					
ค่ามาตรฐาน L <sub>A90</sub>	-					
หน่วย	เดซิเบลเอ					

หมายเหตุ : <sup>1/</sup> มาตรฐานตามประกาศคณะกรรมการสิ่งแวดล้อมแห่งชาติ ฉบับที่ 15 (พ.ศ. 2540) เรื่อง กำหนดมาตรฐานระดับเสียงโดยทั่วไป  
ประกาศในราชกิจจานุเบกษา เล่ม 114 ตอนที่ 27 ง ลงวันที่ 3 เมษายน พ.ศ. 2540

ผู้ติดตามตรวจสอบ : นายวรพงษ์ นนทจันทร์

ผู้ควบคุม/ตรวจสอบ : นายศิลา บรรจงไกรักษ์

บริษัทผู้ตรวจวิเคราะห์ : บริษัท ยูไนเต็ด แอนนาลิสต์ แอนด์ เอ็นจิเนียริง คอนซัลแตนท์ จำกัด

เบอร์โทรศัพท์ : 0 2763 2828

### ตารางที่ 3-8 ผลการติดตามตรวจสอบระดับเสียง บริเวณหมู่บ้านกรีนเนอรี่วิว 2 ในเดือนเมษายน-พฤษภาคม พ.ศ. 2567

โครงการทางพิเศษประจิมรัถยา

ช่วงเวลาตรวจวัดระหว่าง : วันที่ 28 เมษายน - 1 พฤษภาคม พ.ศ. 2567

เวลาที่ติดตาม ตรวจสอบ	ผลการติดตามตรวจสอบ					
	28-29 เม.ย. 67		29-30 เม.ย. 67		30 เม.ย. - 1 พ.ค. 67	
	L <sub>Aeq</sub> 1 hour	L <sub>A90</sub>	L <sub>Aeq</sub> 1 hour	L <sub>A90</sub>	L <sub>Aeq</sub> 1 hour	L <sub>A90</sub>
07:00-08:00 น.	56.2	49.0	56.9	52.9	56.3	52.3
08:00-09:00 น.	57.5	49.1	54.9	51.1	57.2	51.7
09:00-10:00 น.	53.9	48.3	55.2	49.5	54.9	49.5
10:00-11:00 น.	53.5	48.1	55.6	48.2	55.5	47.8
11:00-12:00 น.	53.6	47.8	53.7	48.4	51.8	47.2
12:00-13:00 น.	54.1	47.8	51.8	47.1	51.5	46.7
13:00-14:00 น.	52.4	47.8	53.7	46.7	54.8	47.4
14:00-15:00 น.	51.8	47.2	52.5	47.3	54.0	48.6
15:00-16:00 น.	53.2	47.9	52.6	47.6	55.1	51.0
16:00-17:00 น.	56.3	48.6	56.7	49.6	55.8	51.9
17:00-18:00 น.	54.9	50.1	55.8	50.9	57.4	53.1
18:00-19:00 น.	56.8	50.6	58.2	50.3	57.6	52.9
19:00-20:00 น.	53.8	48.1	54.2	48.6	56.3	51.7
20:00-21:00 น.	54.2	47.0	54.4	47.9	57.9	52.8
21:00-22:00 น.	51.7	45.3	56.5	45.4	55.7	48.8
22:00-23:00 น.	51.5	42.6	50.3	44.0	51.5	43.8
23:00-00:00 น.	48.7	40.7	48.5	41.9	49.8	42.0
00:00-01:00 น.	47.1	38.3	45.7	38.7	46.5	39.4
01:00-02:00 น.	45.6	36.9	45.3	37.1	46.1	38.1
02:00-03:00 น.	46.6	36.4	45.6	35.9	45.2	37.4
03:00-04:00 น.	45.2	36.6	44.0	36.3	45.6	36.9
04:00-05:00 น.	46.7	38.1	50.1	38.2	47.3	38.8
05:00-06:00 น.	52.0	44.9	52.6	45.1	54.5	43.9
06:00-07:00 น.	55.5	51.3	55.6	50.9	53.9	48.2
L <sub>Aeq</sub> 24 hours	53.4		53.9		54.4	
L <sub>Adn</sub>	57.6		57.8		58.1	
ค่ามาตรฐาน 24 ชั่วโมง	≤70 <sup>1/</sup>					
ค่ามาตรฐาน L <sub>Adn</sub>	-					
ค่ามาตรฐาน L <sub>A90</sub>	-					
หน่วย	เดซิเบลเอ					

หมายเหตุ : <sup>1/</sup> มาตรฐานตามประกาศคณะกรรมการสิ่งแวดล้อมแห่งชาติ ฉบับที่ 15 (พ.ศ. 2540) เรื่อง กำหนดมาตรฐานระดับเสียงโดยทั่วไป  
 ประกาศในราชกิจจานุเบกษา เล่ม 114 ตอนที่ 27 ง ลงวันที่ 3 เมษายน พ.ศ. 2540

ผู้ติดตามตรวจสอบ : นายวรพงษ์ นนทจันทร์

ผู้ควบคุม/ตรวจสอบ : นายศิลา บรรจงไกรักษ์

บริษัทผู้ตรวจวิเคราะห์ : บริษัท ยูไนเต็ด แอนนาลิสต์ แอนด์ เอ็นจิเนียริง คอนซัลแตนท์ จำกัด

เบอร์โทรศัพท์ : 0 2763 2828

### ตารางที่ 3-9 ผลการติดตามตรวจสอบระดับเสียง บริเวณหมู่บ้านธนกรวิลล่า ในเดือนเมษายน-พฤษภาคม พ.ศ. 2567

โครงการทางพิเศษประจิมรัถยา

ช่วงเวลาตรวจวัดระหว่าง : วันที่ 28 เมษายน - 1 พฤษภาคม พ.ศ. 2567

เวลาที่ติดตาม ตรวจสอบ	ผลการติดตามตรวจสอบ					
	28-29 เม.ย. 67		29-30 เม.ย. 67		30 เม.ย. - 1 พ.ค. 67	
	L <sub>Aeq</sub> 1 hour	L <sub>A90</sub>	L <sub>Aeq</sub> 1 hour	L <sub>A90</sub>	L <sub>Aeq</sub> 1 hour	L <sub>A90</sub>
07:00-08:00 น.	54.2	46.3	55.5	48.3	55.0	50.3
08:00-09:00 น.	53.5	46.4	56.5	49.1	54.9	49.4
09:00-10:00 น.	55.5	47.5	55.9	48.2	55.9	48.7
10:00-11:00 น.	54.5	46.9	52.8	46.8	54.8	47.8
11:00-12:00 น.	54.3	47.0	56.3	49.1	53.9	47.9
12:00-13:00 น.	54.6	47.7	59.0	48.0	56.1	47.7
13:00-14:00 น.	52.5	46.8	53.5	49.1	55.5	48.1
14:00-15:00 น.	53.9	48.5	53.7	49.0	53.6	47.6
15:00-16:00 น.	58.4	48.8	53.2	48.0	52.9	47.2
16:00-17:00 น.	58.2	48.4	53.8	47.7	55.8	48.1
17:00-18:00 น.	55.4	48.0	55.9	48.3	52.5	47.1
18:00-19:00 น.	54.8	48.2	54.8	48.3	58.1	48.7
19:00-20:00 น.	55.2	47.0	53.9	47.6	54.6	46.5
20:00-21:00 น.	54.3	46.8	54.2	45.7	51.2	44.0
21:00-22:00 น.	51.7	43.9	55.2	43.3	55.1	44.0
22:00-23:00 น.	55.6	42.1	55.6	42.5	47.2	41.6
23:00-00:00 น.	45.9	40.2	57.0	40.6	50.5	40.7
00:00-01:00 น.	47.6	39.3	56.5	40.8	48.1	39.6
01:00-02:00 น.	49.2	40.6	53.4	40.0	50.1	38.7
02:00-03:00 น.	45.9	39.8	54.3	43.1	45.8	37.7
03:00-04:00 น.	45.9	39.3	52.3	42.5	46.4	39.4
04:00-05:00 น.	55.1	40.6	49.7	42.0	47.4	39.0
05:00-06:00 น.	55.6	43.4	47.2	42.2	53.7	41.4
06:00-07:00 น.	56.4	46.4	52.6	46.7	58.6	45.3
L <sub>Aeq</sub> 24 hours	54.4		54.9		54.1	
L <sub>Adn</sub>	59.7		60.7		59.0	
ค่ามาตรฐาน 24 ชั่วโมง	≤70 <sup>1/</sup>					
ค่ามาตรฐาน L <sub>Adn</sub>	-					
ค่ามาตรฐาน L <sub>A90</sub>	-					
หน่วย	เดซิเบลเอ					

หมายเหตุ : <sup>1/</sup> มาตรฐานตามประกาศคณะกรรมการสิ่งแวดล้อมแห่งชาติ ฉบับที่ 15 (พ.ศ. 2540) เรื่อง กำหนดมาตรฐานระดับเสียงโดยทั่วไป  
ประกาศในราชกิจจานุเบกษา เล่ม 114 ตอนที่ 27 ง ลงวันที่ 3 เมษายน พ.ศ. 2540

ผู้ติดตามตรวจสอบ : นายวรพงษ์ นนทจันทร์

ผู้ควบคุม/ตรวจสอบ : นายศิลา บรรจงไกรรักษ์

บริษัทผู้ตรวจวิเคราะห์ : บริษัท ยูไนเต็ค แอนนาลิสต์ แอนด์ เอ็นจิเนียริง คอนซัลแตนท์ จำกัด

เบอร์โทรศัพท์ : 0 2763 2828



จากการเปรียบเทียบผลการติดตามตรวจสอบระดับเสียงโดยทั่วไป โครงการระบบทางด่วนทดแทน โครงการทางด่วนสายพญาไท-พุทธมณฑล บนเขตทางรถไฟแห่งประเทศไทย สายบางซื่อ-พระราม 6 เชื่อมโยงกับถนนบรมราชชนนี ระยะดำเนินการระหว่างปี พ.ศ. 2560-2567 พบว่า ผลการติดตามตรวจสอบระดับเสียงเฉลี่ย 24 ชั่วโมง ระดับเสียงเปอร์เซ็นต์ไทล์ที่ 90 และระดับเสียงเฉลี่ยในเวลากลางวันและกลางคืน ส่วนใหญ่มีค่าอยู่ในเกณฑ์มาตรฐานกำหนด และมีค่าใกล้เคียงกันเมื่อเปรียบเทียบกับผลการติดตามตรวจสอบครั้งที่ผ่านมา รายละเอียดแสดงดังตารางที่ 3-10 และ รูปที่ 3-8 ถึง รูปที่ 3-28

ตารางที่ 3-10 เปรียบเทียบผลการติดตามตรวจสอบระดับเสียง ระหว่างปี พ.ศ. 2560-2567

สถานีติดตามตรวจสอบ	วันที่ติดตามตรวจสอบ	ผลการติดตามตรวจสอบ (เดซิเบลเอ)		
		L <sub>Aeq</sub> 24 hour	L <sub>A90</sub>	L <sub>Adn</sub>
1. โรงเรียนสมศรีรัตนศึกษา (บริเวณ ธกส. สาขาประชาชื่น)	25-28 พ.ค. 60	59.8-63.3	54.1-70.1	63.4-65.6
	23-26 พ.ย. 60	57.9-58.1	53.9-54.3	62.7-63.8
	28-31 พ.ค. 61	57.1-57.6	52.9-53.2	61.7-62.6
	22-25 พ.ย. 61	57.1-57.8	45.5-53.1	62.1-62.7
	30 พ.ค.-2 มิ.ย. 62	59.4-60.1	48.8-56.4	64.4-65.6
	28 พ.ย.-1 ธ.ค. 62	56.1-57.5	44.8-53.7	61.2-63.3
	28-31 พ.ค. 63	54.1-54.3	37.2-52.8	58.2-58.5
	29 ต.ค.-1 พ.ย. 63	55.9-56.2	46.6-54.7	60.9-61.6
	27-30 พ.ค. 64	51.9-56.9	42.2-55.8	56.7-64.8
	4-7 พ.ย. 64	57.7-58.1	45.4-54.6	61.7-63.8
	28 เม.ย.-1 พ.ค. 67	58.4-59.3	48.6-56.3	63.3-64.4
2. วัดสร้อยทอง	25-28 พ.ค. 60	65.9-66.3	62.4-67.3	71.0-72.3
	23-26 พ.ย. 60	59.9-64.3	55.9-60.7	66.5-69.6
	28-31 พ.ค. 61	65.7-66.3	62.4-63.0	71.8-72.6
	22-25 พ.ย. 61	65.6-66.2	45.5-63.3	70.3-71.5
	30 พ.ค.-2 มิ.ย. 62	63.4-65.0	42.3-61.4	68.7-71.0
	28 พ.ย.-1 ธ.ค. 62	63.9-64.3	43.0-59.7	68.9-70.2
	28-31 พ.ค. 63	65.1-65.3	41.9-62.9	69.0-70.1
	29 ต.ค.-1 พ.ย. 63	64.8-65.4	42.0-63.4	69.3-70.1
	27-30 พ.ค. 64	62.6-63.7	38.0-61.1	66.6-69.4
	4-7 พ.ย. 64	64.6-65.3	41.7-63.0	68.4-69.0
	28 เม.ย.-1 พ.ค. 67	56.1-56.9	36.8-54.0	59.9-61.9
3. วัดเพลง	25-28 พ.ค. 60	57.4-65.2	54.9-72.6	62.8-67.0
	23-26 พ.ย. 60	56.2-56.7	54.0-54.8	60.9-61.1
	28-31 พ.ค. 61	55.8-56.6	53.3-53.5	60.0-61.4
	22-25 พ.ย. 61	55.8-56.7	41.6-54.5	61.3-62.5
	30 พ.ค.-2 มิ.ย. 62	55.6-60.9	38.3-59.3	60.4-64.1
	28 พ.ย.-1 ธ.ค. 62	55.2-55.9	41.4-54.1	60.2-60.5
	28-31 พ.ค. 63	54.1-54.3	37.2-52.8	58.2-58.5

โครงการระบบทางด่วนทดแทน โครงการทางด่วนสายพญาไท-พุทธมณฑล บนเขตทางรถไฟแห่งประเทศไทย สายบางซื่อ-พระราม 6

เชื่อมโยงกับถนนบรมราชชนนี ระยะดำเนินการ ระหว่างเดือนมกราคม-มิถุนายน พ.ศ. 2567

บริษัท ทางด่วนและรถไฟฟ้ากรุงเทพ จำกัด (มหาชน)

**ตารางที่ 3-10 (ต่อ)เปรียบเทียบผลการติดตามตรวจสอบระดับเสียง ระหว่างปี พ.ศ. 2560-2567**

สถานีติดตามตรวจสอบ	วันที่ติดตามตรวจสอบ	ผลการติดตามตรวจสอบ (เดซิเบลเอ)		
		L <sub>Aeq</sub> 24 hour	L <sub>A90</sub>	L <sub>Adn</sub>
3. วัดเพลง (ต่อ)	29 ต.ค.-1 พ.ย. 63	54.3-57.7	39.4-57.6	58.4-64.6
	27-30 พ.ค. 64	55.9-58.5	36.3-54.1	58.8-65.1
	4-7 พ.ย. 64	59.6-60.2	44.2-59.4	63.5-64.8
	28 เม.ย.-1 พ.ค. 67	53.9-54.8	44.5-51.9	58.6-59.3
4. สถานีรถไฟฉิมพลี	25-28 พ.ค. 60	62.6-63.6	61.8-63.0	65.7-68.2
	23-26 พ.ย. 60	61.2-62.2	55.7-61.0	64.4-65.5
	28-31 พ.ค. 61	60.5-62.0	61.0-61.8	63.8-67.0
	22-25 พ.ย. 61	60.7-62.0	44.8-62.1	64.2-65.4
	30 พ.ค.-2 มิ.ย. 62	63.0-64.1	53.5-62.5	69.0-70.3
	28 พ.ย.-1 ธ.ค. 62	60.5-60.6	43.8-61.0	63.3-65.9
	28-31 พ.ค. 63	61.6-62.6	39.2-59.9	65.4-69.0
	29 ต.ค.-1 พ.ย. 63	61.7-63.0	45.2-62.8	65.1-68.2
	27-30 พ.ค. 64	61.7-61.9	42.2-58.7	64.9-68.0
	4-7 พ.ย. 64	59.6-60.2	44.2-59.4	63.5-64.8
	28 เม.ย.-1 พ.ค. 67	57.7-58.4	38.1-58.9	61.7-62.0
5. หมู่บ้านมณฑกานต์	25-28 พ.ค. 60	61.6-66.0	57.4-62.3	63.4-69.8
	23-26 พ.ย. 60	59.7-60.4	54.1-56.7	63.0-63.7
	28-31 พ.ค. 61	57.8-58.2	52.6-55.2	61.2-62.0
	22-25 พ.ย. 61	58.3-59.1	40.7-55.3	62.2-63.1
	30 พ.ค.-2 มิ.ย. 62	57.6-58.2	40.6-54.7	61.3-62.9
	28 พ.ย.-1 ธ.ค. 62	57.2-59.1	41.4-54.5	60.5-61.4
	28-31 พ.ค. 63	55.8-56.1	38.3-56.1	59.3-60.1
	29 ต.ค.-1 พ.ย. 63	57.6-58.2	41.3-54.6	60.5-61.3
	27-30 พ.ค. 64	52.0-52.9	32.5-51.3	55.4-58.5
	4-7 พ.ย. 64	54.8-55.1	37.8-53.0	57.9-59.3
	28 เม.ย.-1 พ.ค. 67	55.4-56.2	48.4-55.7	60.8-62.2
6. หมู่บ้านกรีนเนอรี่วิว 2	25-28 พ.ค. 60	61.2-63.4	53.6-59.0	64.9-67.5
	23-26 พ.ย. 60	61.3-63.5	53.6-56.7	64.5-66.2
	28-31 พ.ค. 61	56.2-57.4	52.7-55.1	61.2-61.8
	22-25 พ.ย. 61	56.9-58.9	38.6-55.2	59.8-62.0
	30 พ.ค.-2 มิ.ย. 62	55.3-56.5	38.7-54.4	60.3-61.4
	28 พ.ย.-1 ธ.ค. 62	55.7-56.1	41.3-54.6	60.2-60.9
	28-31 พ.ค. 63	55.7-57.3	42.4-53.9	59.2-60.4
	29 ต.ค.-1 พ.ย. 63	53.8-54.8	34.8-54.1	57.3-58.3
	27-30 พ.ค. 64	54.0-55.7	36.3-52.3	61.3-62.0
	4-7 พ.ย. 64	55.5-57.2	34.7-53.1	59.1-59.8
	28 เม.ย.-1 พ.ค. 67	53.4-54.4	35.9-53.1	57.6-58.1

บริษัท ยูไนเต็ด แอนนาลิสต์ แอนด์ เอ็นจิเนียริง คอนซัลแตนท์ จำกัด

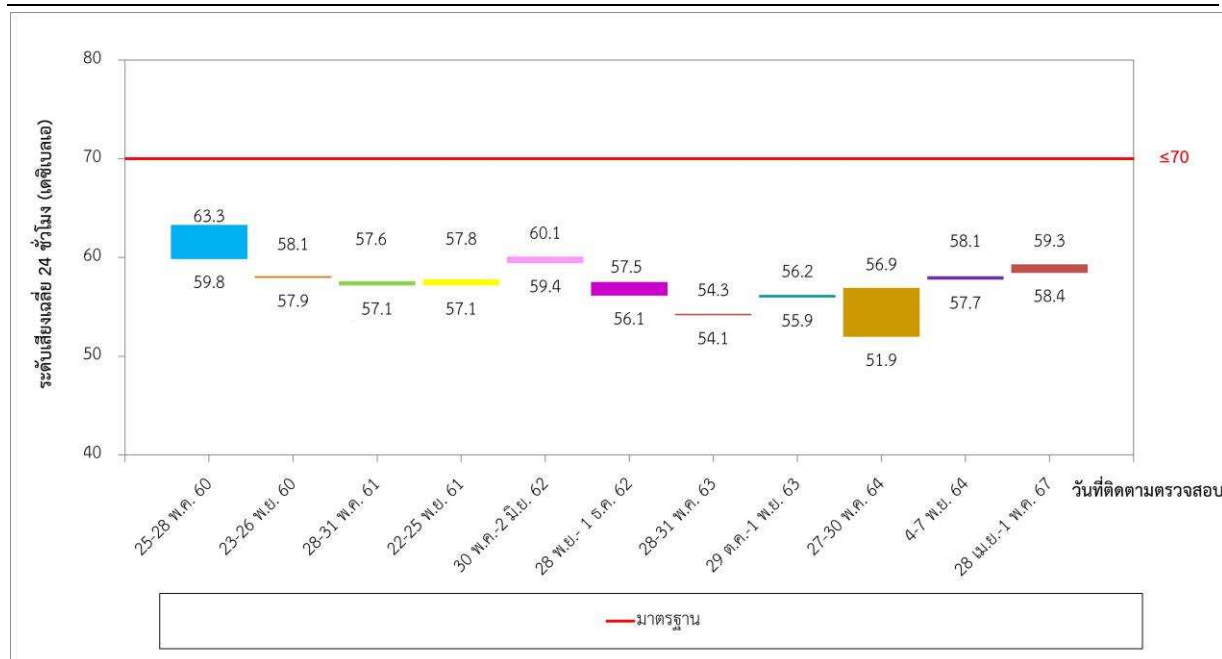
ห้องปฏิบัติการทดสอบมาตรฐาน ISO/IEC 17025:2017 by TISI, DSS and DMSC

ได้รับการรับรอง ISO 9001:2015 และ ISO 14001:2015 จากสถาบันมาตรฐานอังกฤษ

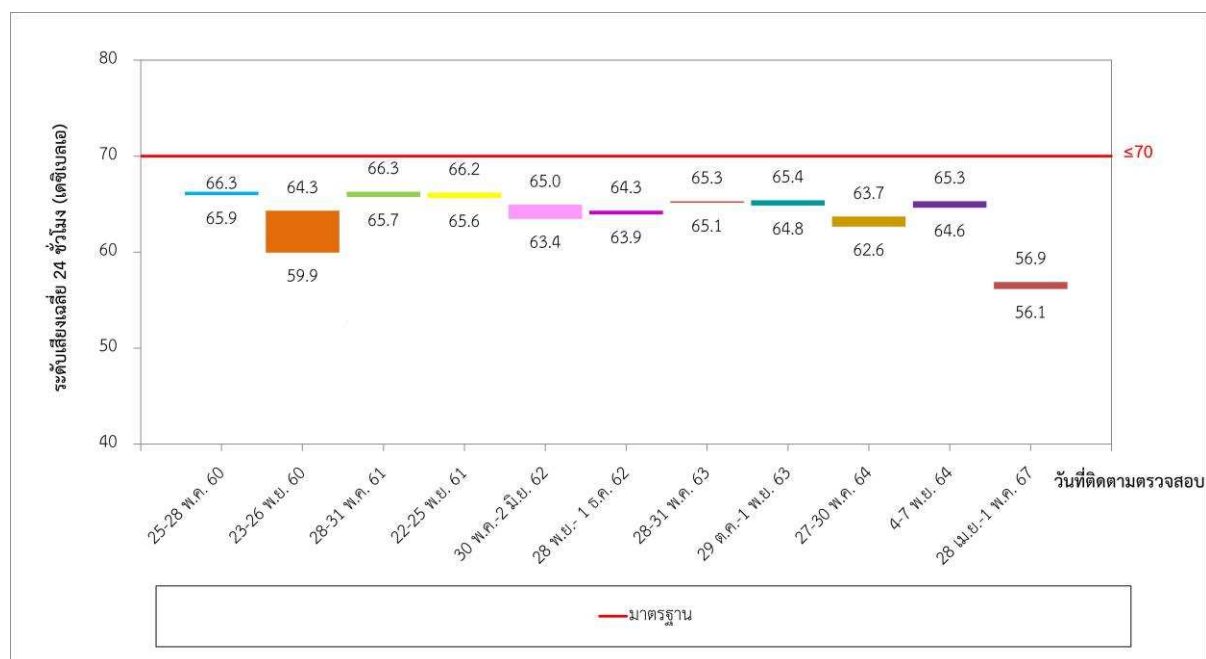
ตารางที่ 3-10 (ต่อ)เปรียบเทียบผลการติดตามตรวจสอบระดับเสียง ระหว่างปี พ.ศ. 2560-2567

สถานีติดตามตรวจสอบ	วันที่ติดตามตรวจสอบ	ผลการติดตามตรวจสอบ (เดซิเบลเอ)		
		L <sub>Aeq</sub> 24 hour	L <sub>A90</sub>	L <sub>Adn</sub>
7. หมู่บ้านนาริลล่า	25-28 พ.ค. 60	58.5-62.4	52.7-67.8	62.1-66.0
	23-26 พ.ย. 60	57.5-59.4	53.3-55.2	60.7-64.0
	28-31 พ.ค. 61	56.4-60.1	51.8-53.0	60.5-63.3
	22-25 พ.ย. 61	56.0-57.9	46.9-52.9	60.9-61.7
	30 พ.ค.-2 มิ.ย. 62	56.2-58.1	42.6-53.3	61.5-63.9
	28 พ.ย.-1 ธ.ค. 62	55.1-55.3	41.3-52.7	60.4-61.2
	28-31 พ.ค. 63	54.8-56.7	38.7-55.5	58.4-62.9
	29 ต.ค.-1 พ.ย. 63	49.4-50.3	33.8-50.0	52.3-56.4
	27-30 พ.ค. 64	53.4-56.2	37.0-52.2	56.4-63.9
	4-7 พ.ย. 64	55.3-58.3	36.7-49.9	61.6-66.0
	28 เม.ย.-1 พ.ค. 67	54.1-54.8	37.7-50.3	59.0-60.7
มาตรฐาน <sup>1/</sup>		≤70	-	-

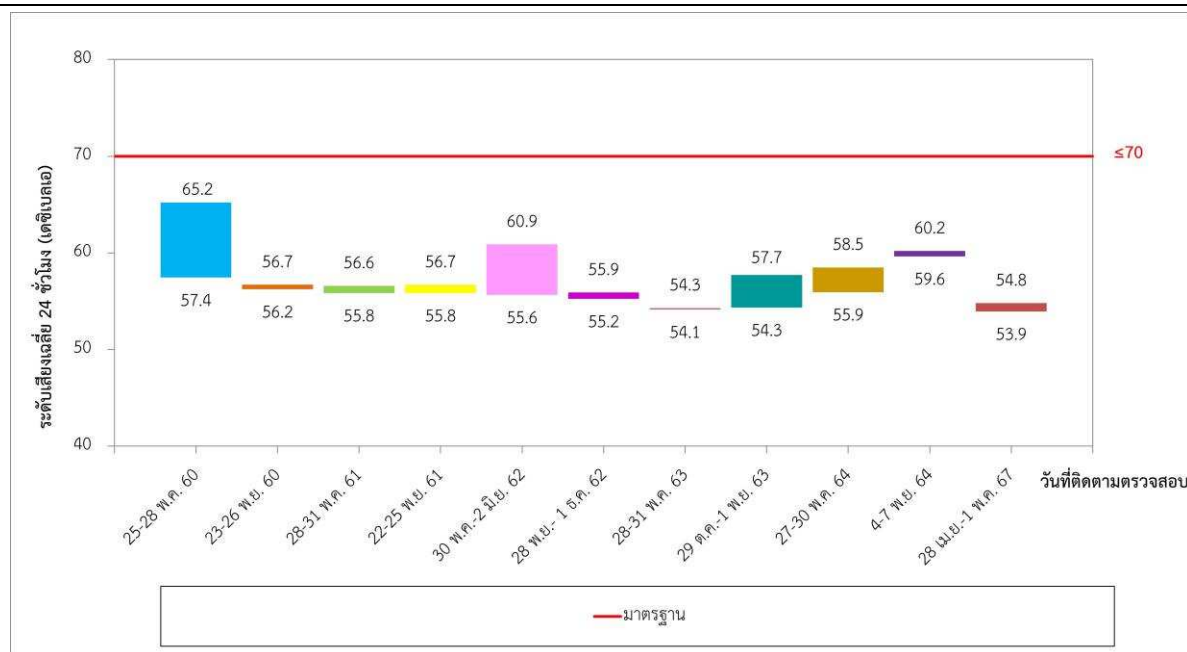
หมายเหตุ : <sup>1/</sup> ประกาศคณะกรรมการสิ่งแวดล้อมแห่งชาติ ฉบับที่ 15 (พ.ศ. 2540) เรื่อง กำหนดมาตรฐานระดับเสียงโดยทั่วไป ประกาศในราชกิจจานุเบกษา เล่มที่ 114 ตอนที่ 27ง วันที่ 3 เมษายน 2540



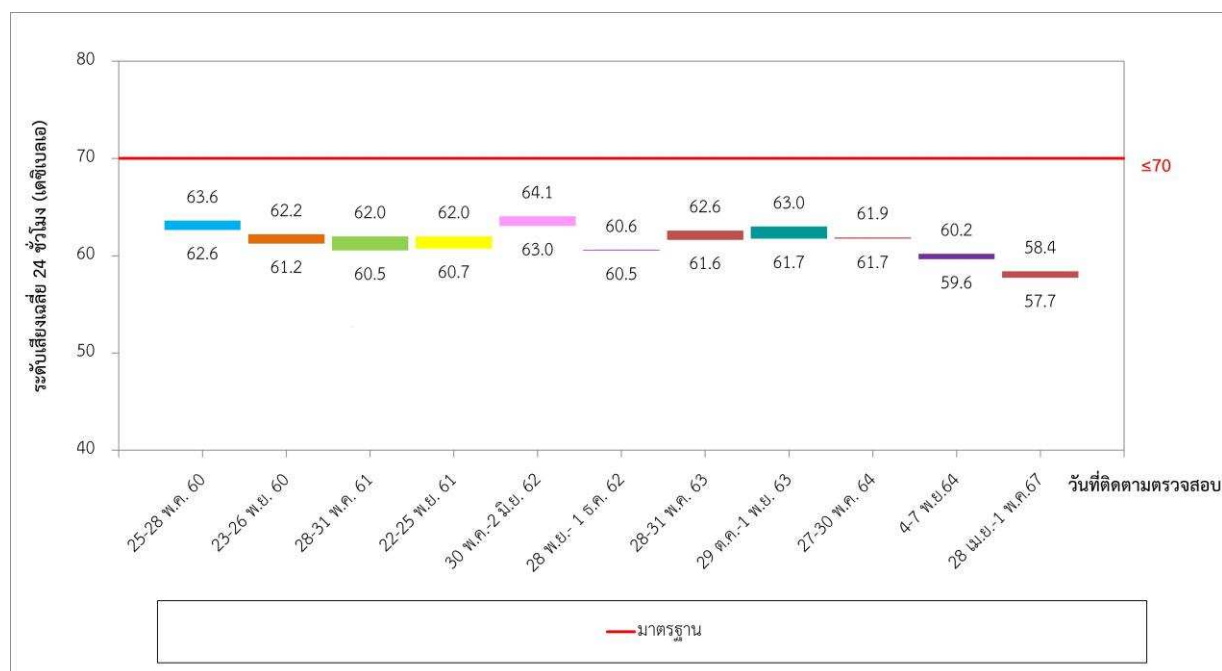
รูปที่ 3-8 เปรียบเทียบระดับเสียงเฉลี่ย 24 ชั่วโมง บริเวณโรงเรียนสมศรีรังศึกษา  
(บริเวณ ธกส. สาขาประชาชื่น) ระหว่างปี พ.ศ. 2560-2567



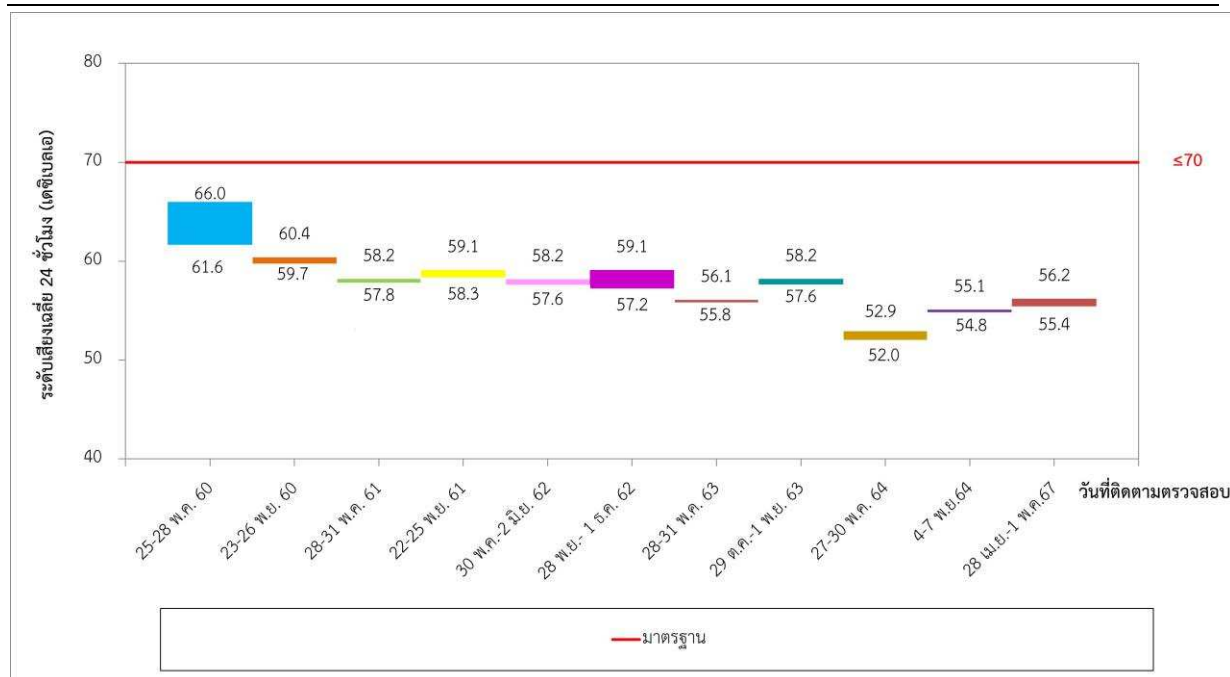
รูปที่ 3-9 เปรียบเทียบระดับเสียงเฉลี่ย 24 ชั่วโมง บริเวณวัดสร้อยทอง  
ระหว่างปี พ.ศ. 2560-2567



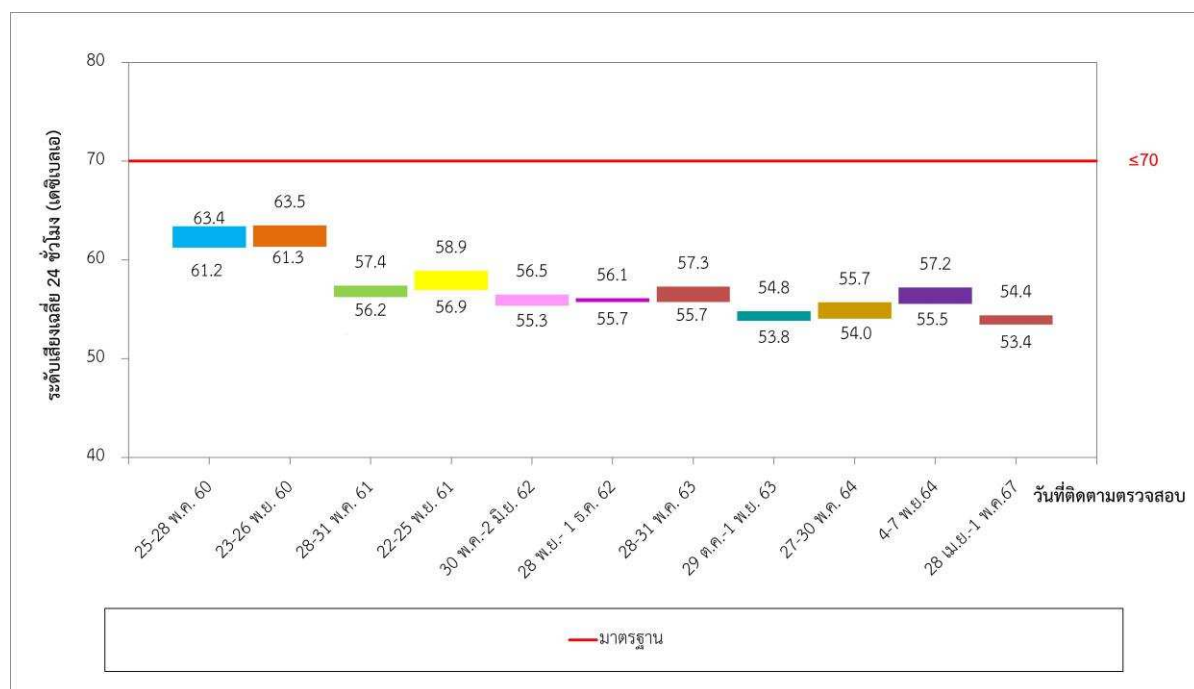
รูปที่ 3-10 เปรียบเทียบระดับเสียงเฉลี่ย 24 ชั่วโมง บริเวณวัดเพลง  
ระหว่างปี พ.ศ. 2560-2567



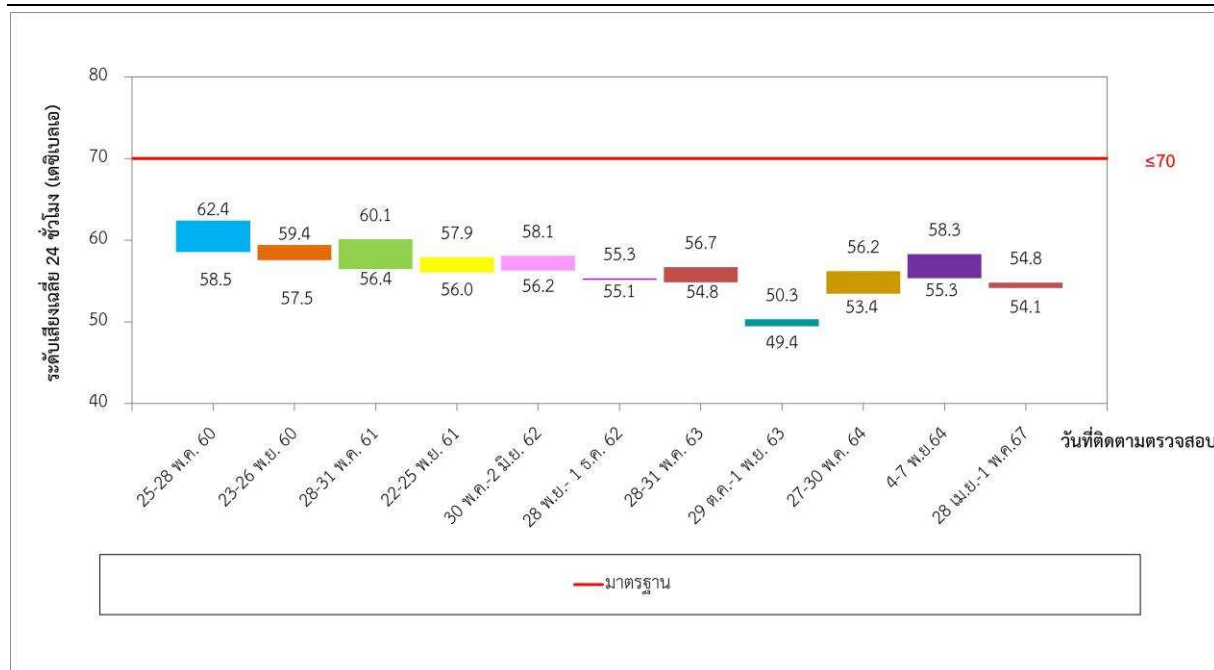
รูปที่ 3-11 เปรียบเทียบระดับเสียงเฉลี่ย 24 ชั่วโมง บริเวณสถานีรถไฟฉิมพลี  
ระหว่างปี พ.ศ. 2560-2567



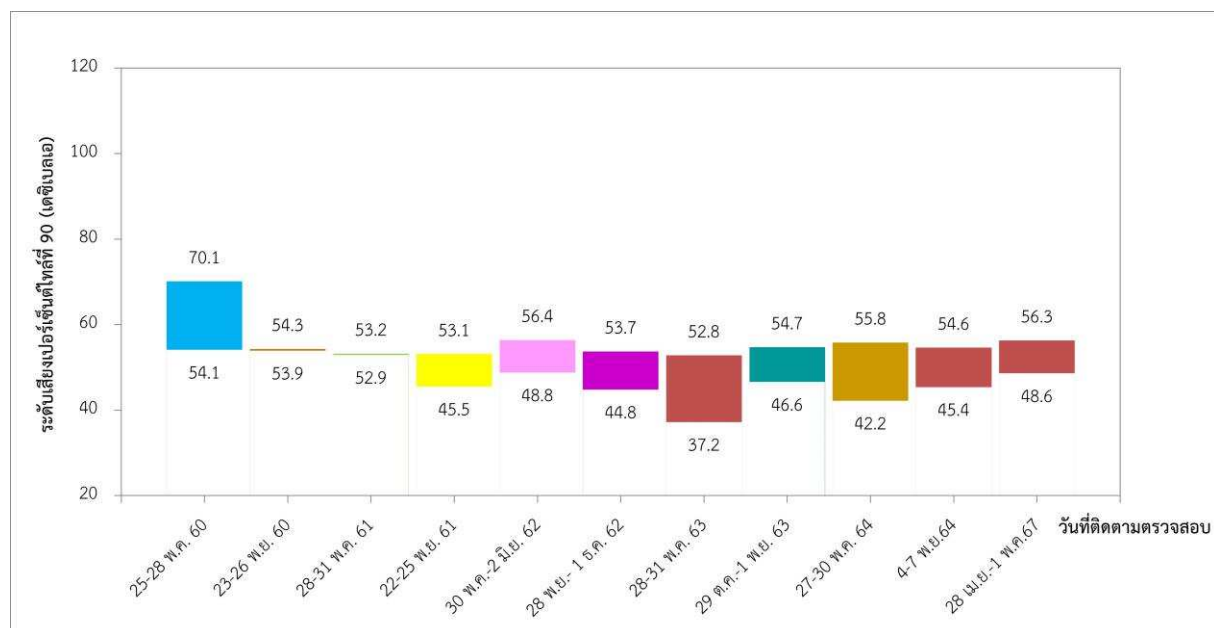
รูปที่ 3-12 เปรียบเทียบระดับเสียงเฉลี่ย 24 ชั่วโมง บริเวณหมู่บ้านมณฑกานต์  
ระหว่างปี พ.ศ. 2560-2567



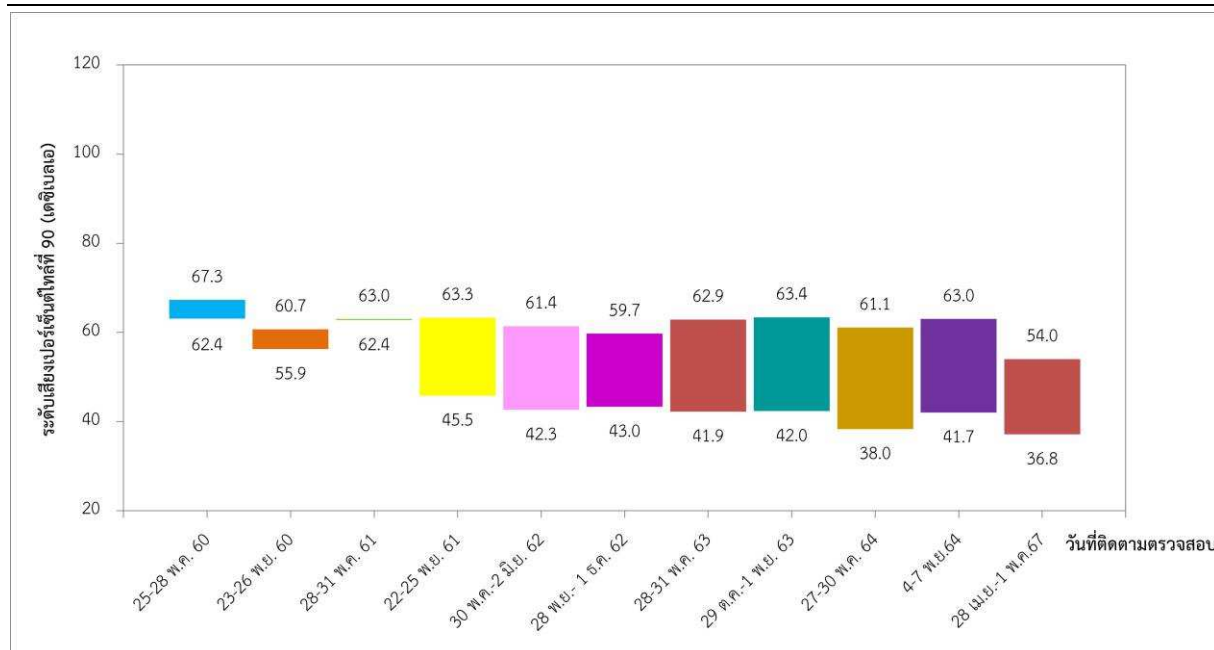
รูปที่ 3-13 เปรียบเทียบระดับเสียงเฉลี่ย 24 ชั่วโมง บริเวณหมู่บ้านกรีนเนอร์วิว 2  
ระหว่างปี พ.ศ. 2560-2567



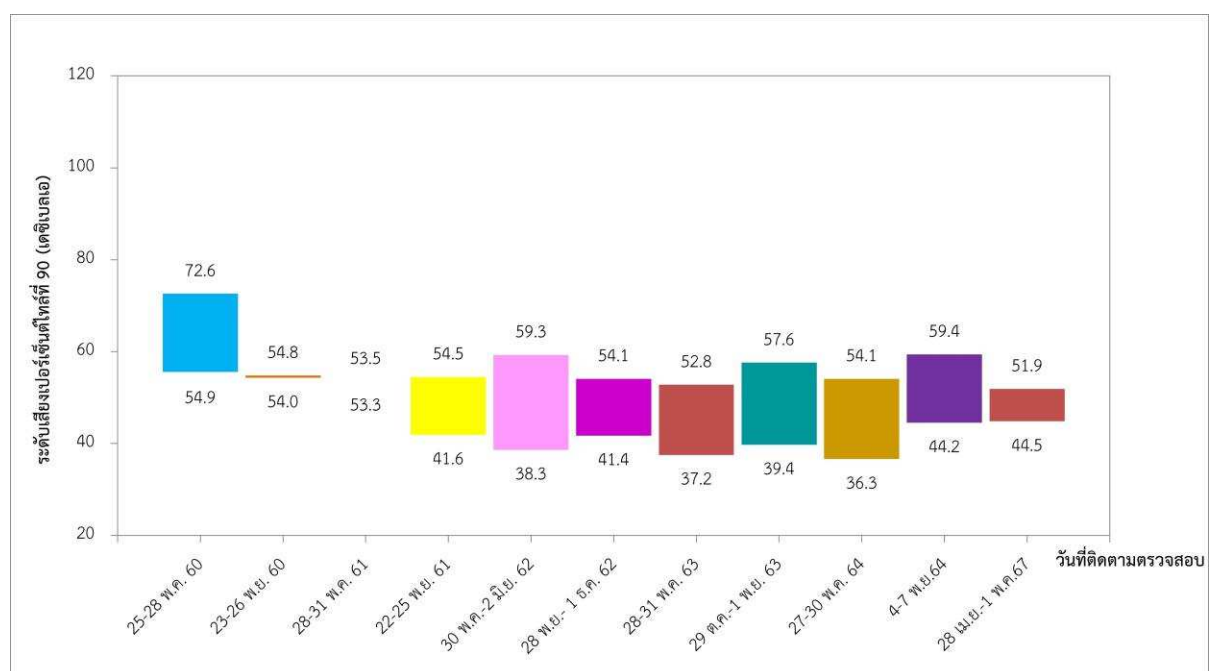
รูปที่ 3-14 เปรียบเทียบระดับเสียงเฉลี่ย 24 ชั่วโมง บริเวณหมู่บ้านธนากรวิลล์  
ระหว่างปี พ.ศ. 2560-2567



รูปที่ 3-15 เปรียบเทียบระดับเสียงเปอร์เซ็นต์ไทล์ที่ 90 บริเวณโรงเรียนสมศรีรื่นศึกษา  
(บริเวณ รกส. สาขาประชาชื่น) ระหว่างปี พ.ศ. 2560-2567

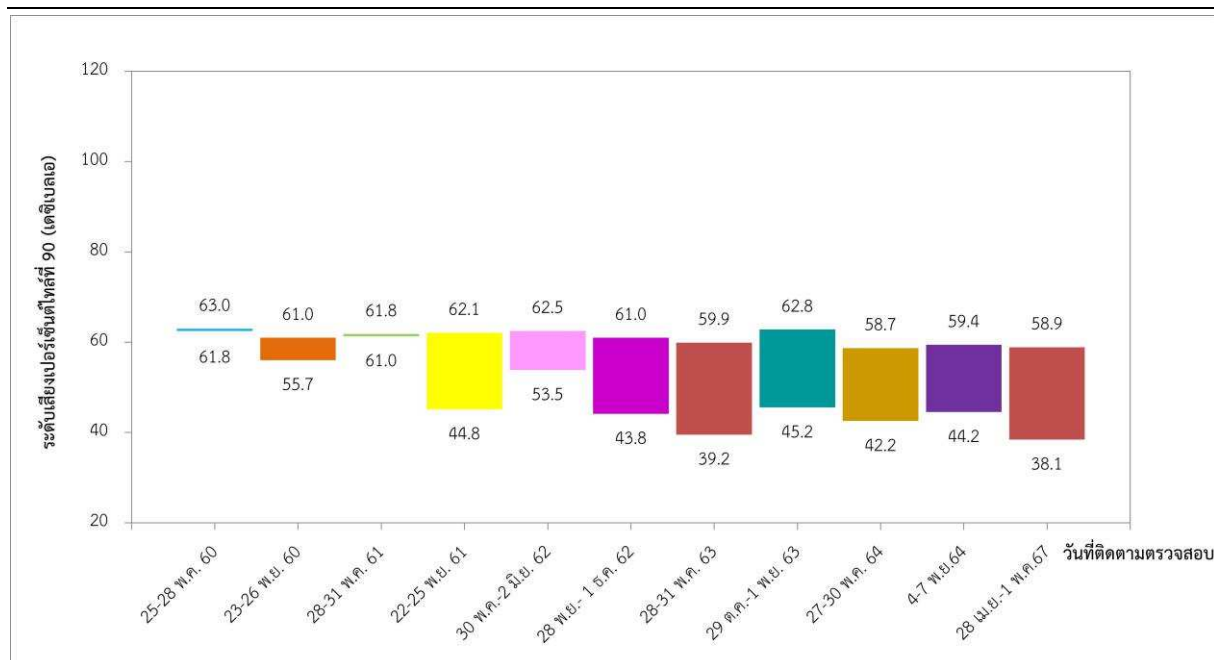


รูปที่ 3-16 เปรียบเทียบระดับเสียงเปอร์เซ็นต์ไทล์ที่ 90 บริเวณวัดสร้อยทอง  
 ระหว่างปี พ.ศ. 2560-2567

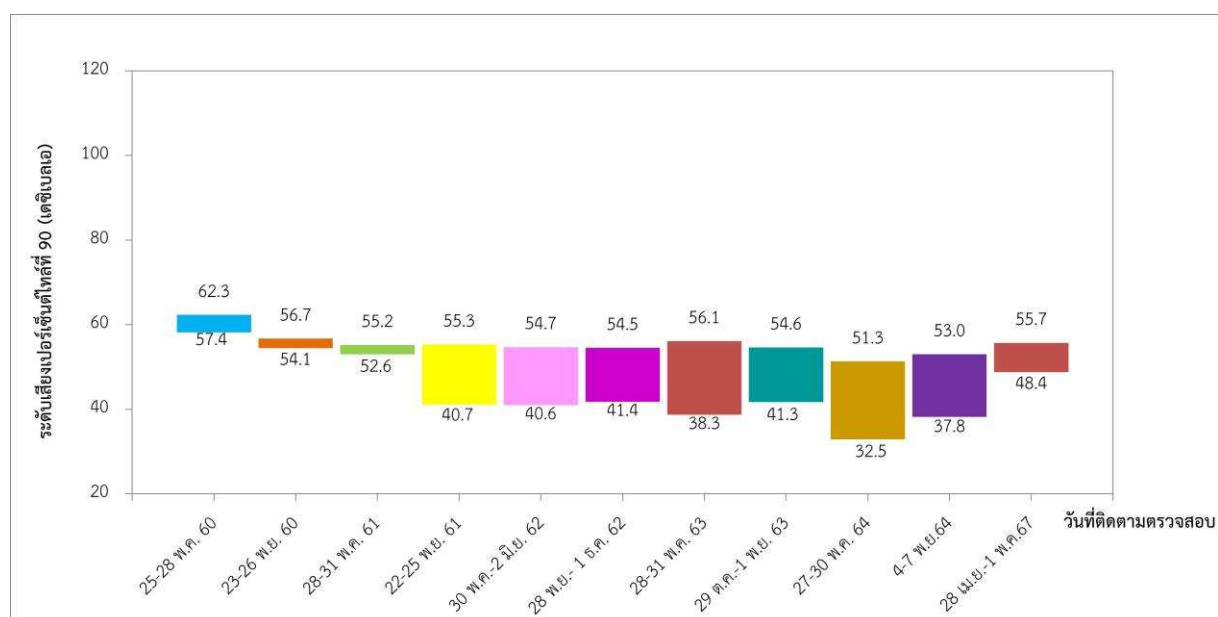


รูปที่ 3-17 เปรียบเทียบระดับเสียงเปอร์เซ็นต์ไทล์ที่ 90 บริเวณวัดเพลง  
 ระหว่างปี พ.ศ. 2560-2567

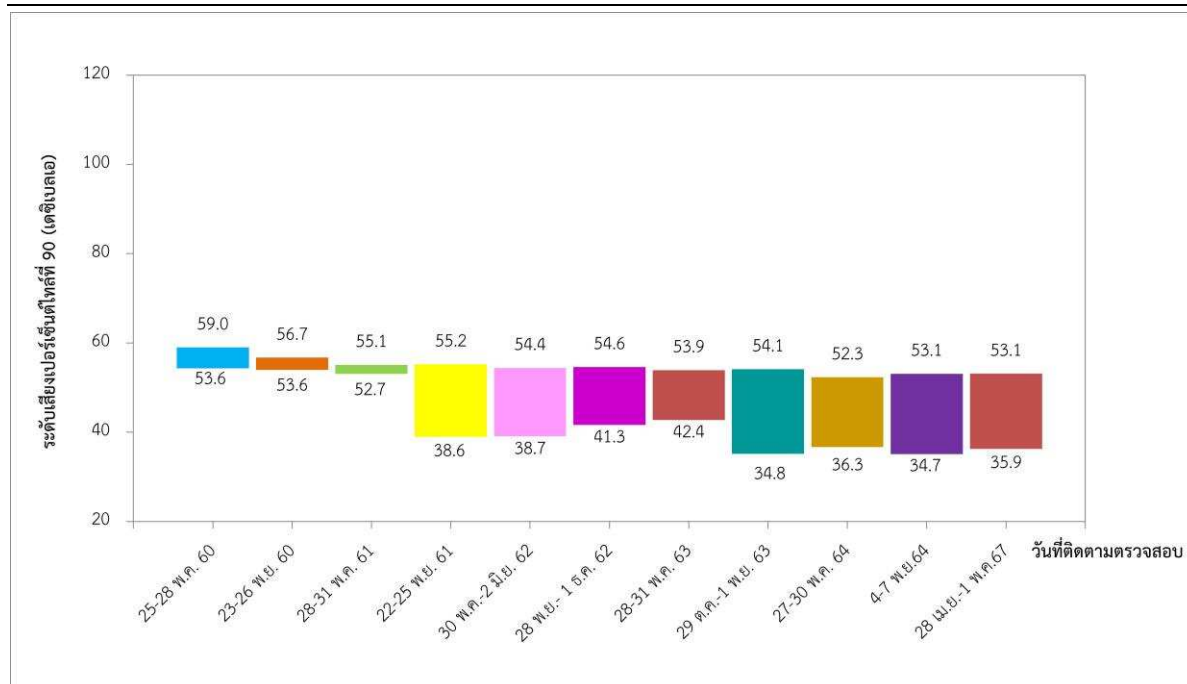




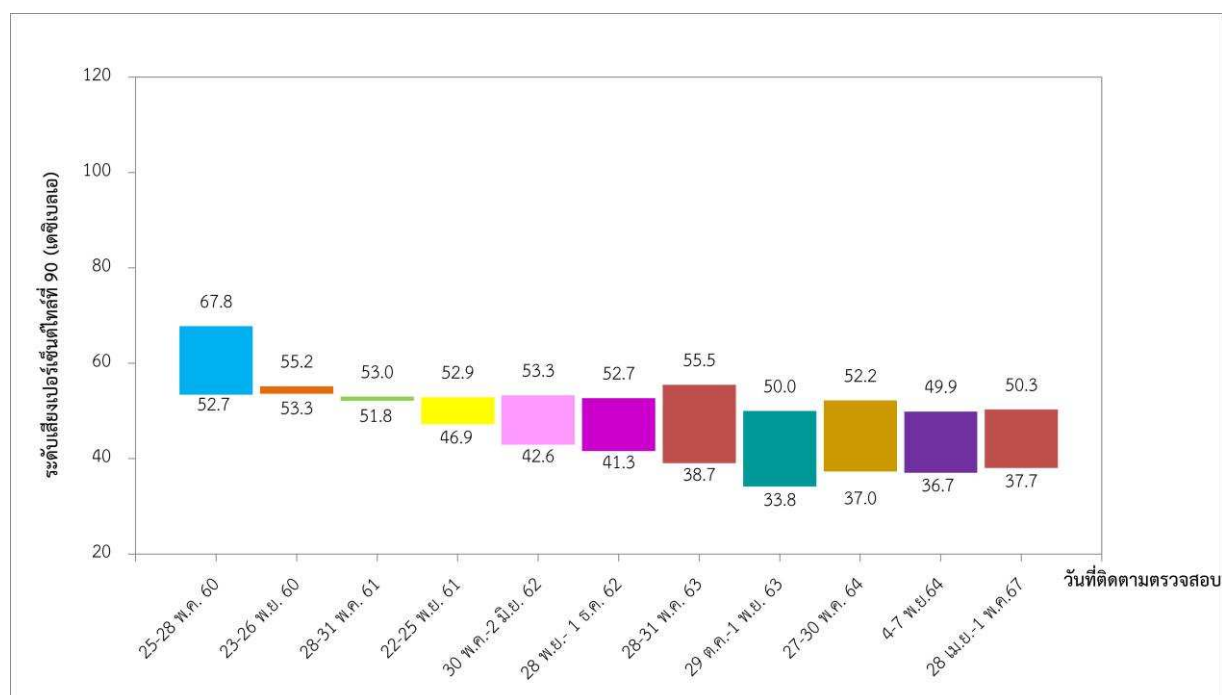
รูปที่ 3-18 เปรียบเทียบระดับเสียงเปอร์เซ็นต์ไทล์ที่ 90 บริเวณสถานีรถไฟฉิมพลี  
ระหว่างปี พ.ศ. 2560-2567



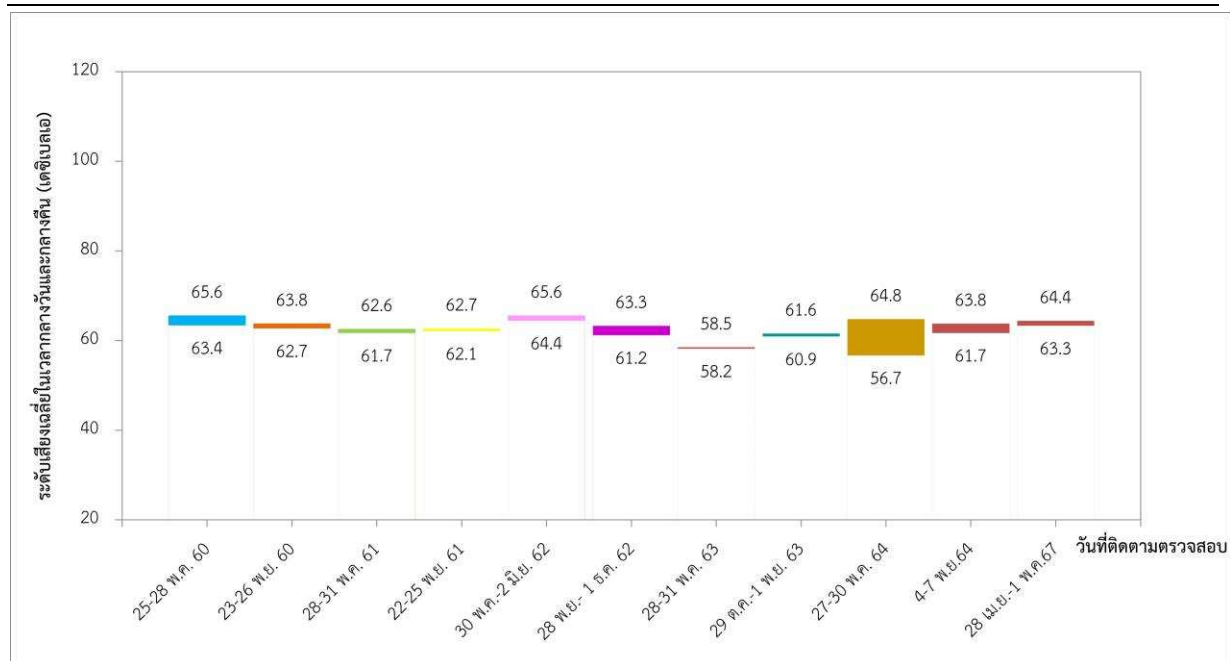
รูปที่ 3-19 เปรียบเทียบระดับเสียงเปอร์เซ็นต์ไทล์ที่ 90 บริเวณหมู่บ้านมณฑกานต์  
ระหว่างปี พ.ศ. 2560-2567



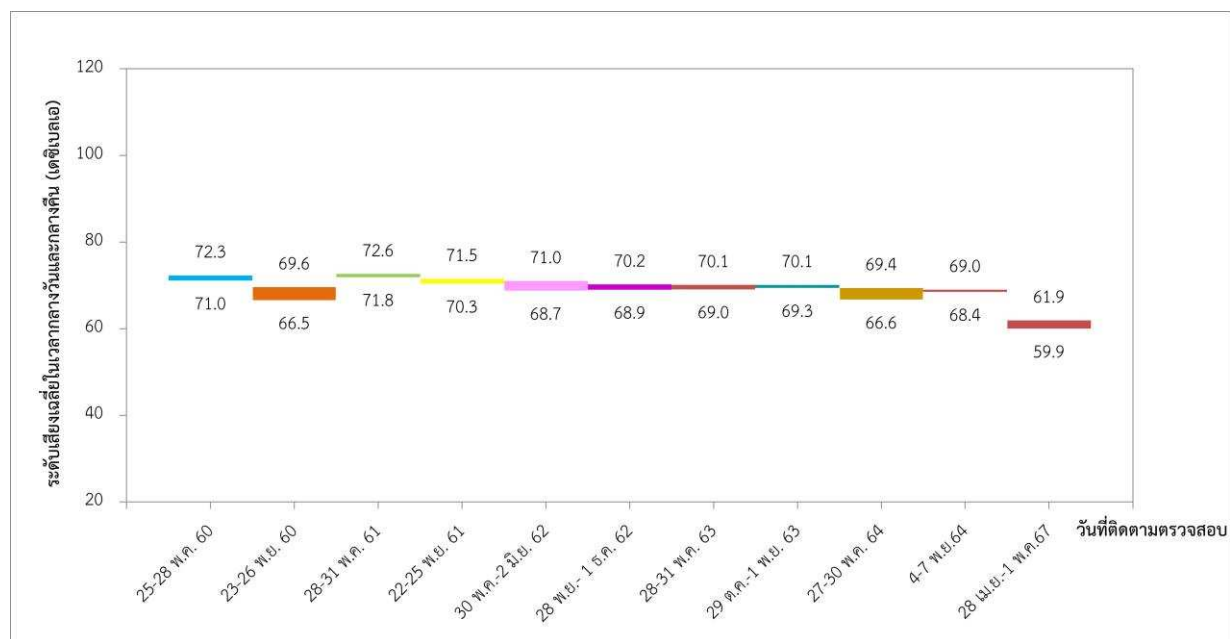
รูปที่ 3-20 เปรียบเทียบระดับเสียงเปอร์เซ็นต์ไทล์ที่ 90 บริเวณหมู่บ้านกรีนเนอรีวิว 2  
ระหว่างปี พ.ศ. 2560-2567



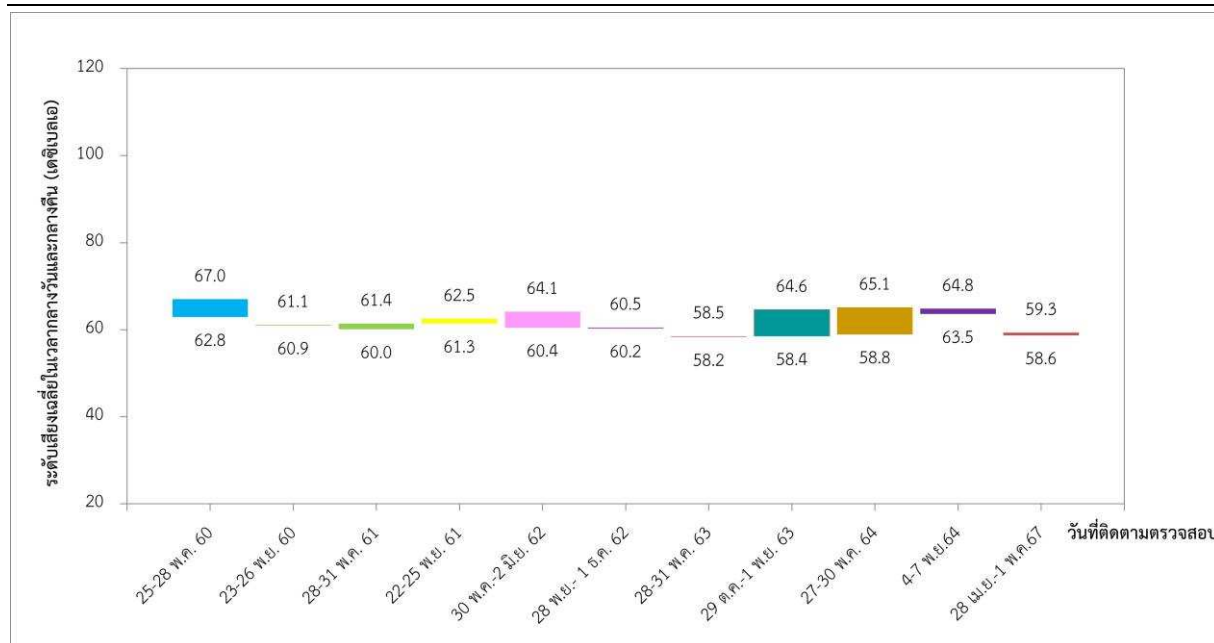
รูปที่ 3-21 เปรียบเทียบระดับเสียงเปอร์เซ็นต์ไทล์ที่ 90 บริเวณหมู่บ้านธนากรวิลล่า  
ระหว่างปี พ.ศ. 2560-2567



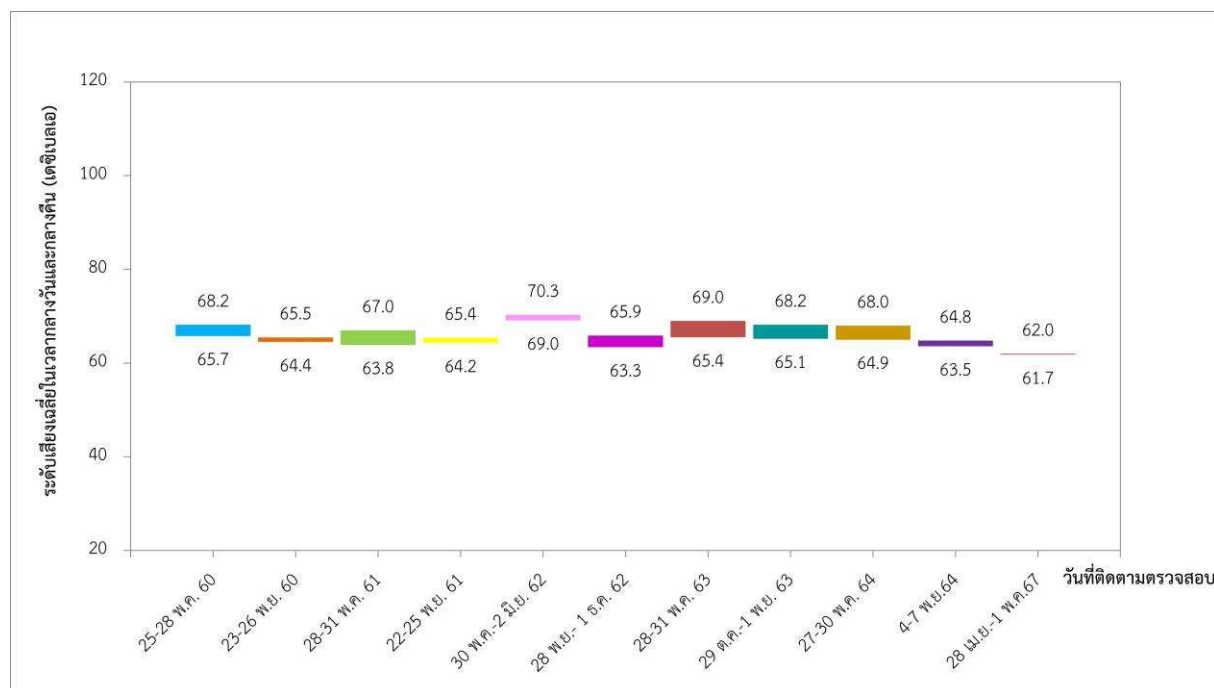
รูปที่ 3-22 เปรียบเทียบระดับเสียงเฉลี่ยในเวลากลางวันและกลางคืน บริเวณโรงเรียนสมศรีรัศมิ์ศึกษา  
(บริเวณ ธกส. สาขาประชาชื่น) ระหว่างปี พ.ศ. 2560-2567



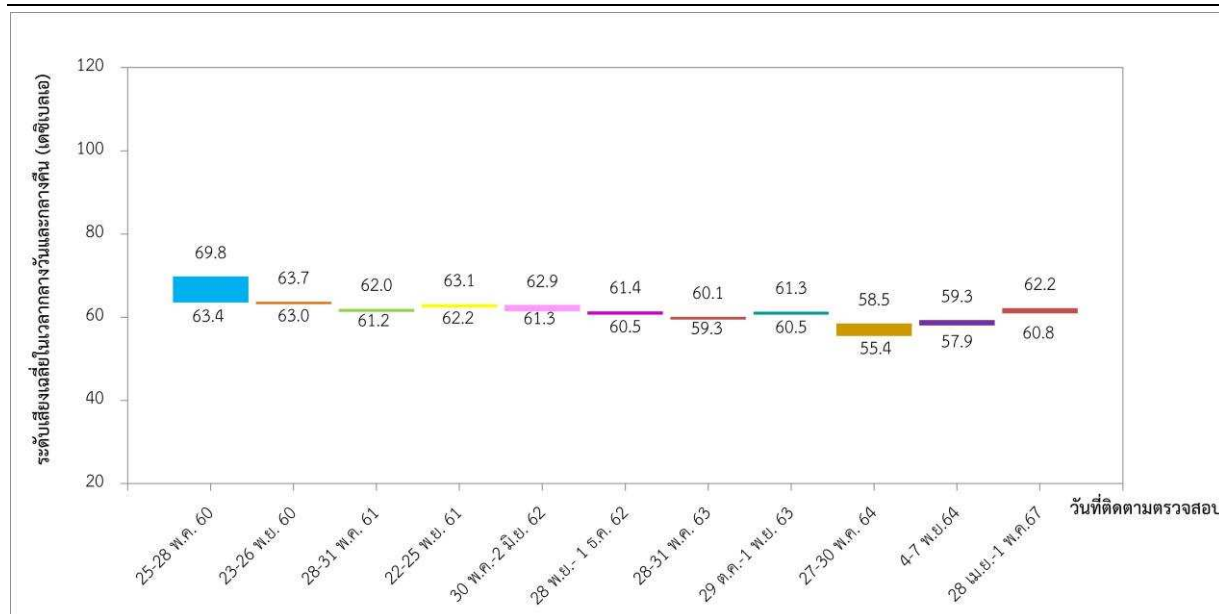
รูปที่ 3-23 เปรียบเทียบระดับเสียงเฉลี่ยในเวลากลางวันและกลางคืน บริเวณวัดสร้อยทอง  
ระหว่างปี พ.ศ. 2560-2567



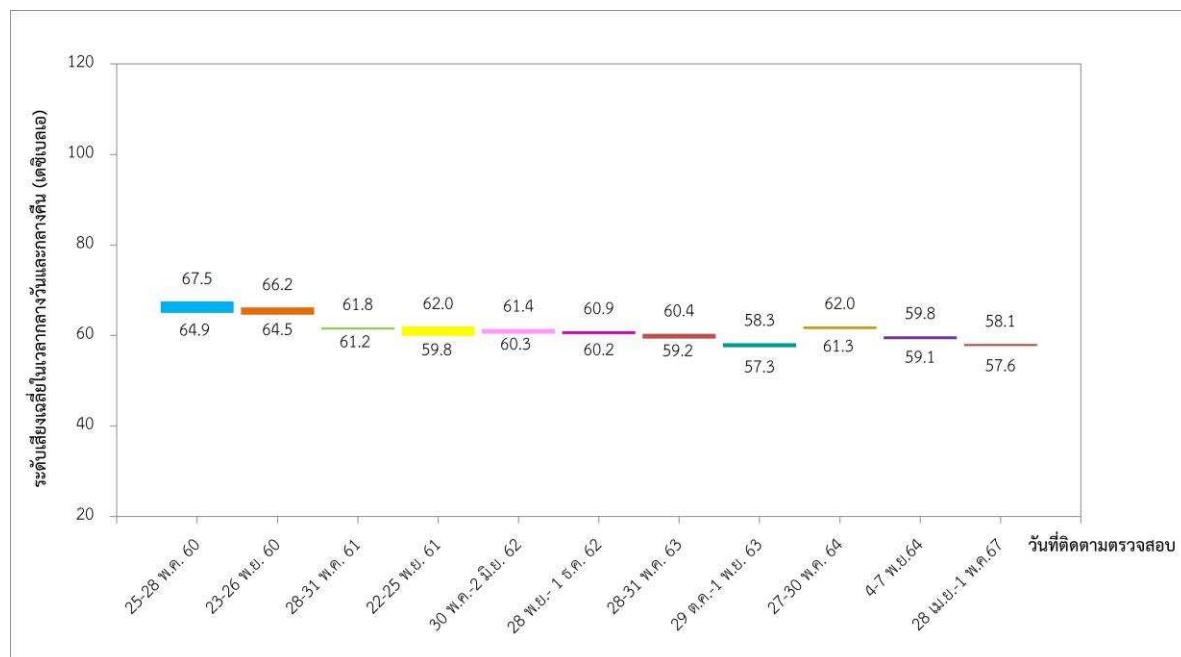
รูปที่ 3-24 เปรียบเทียบระดับเสียงเฉลี่ยในเวลากลางวันและกลางคืน บริเวณวัดเพลง  
 ระหว่างปี พ.ศ. 2560-2567



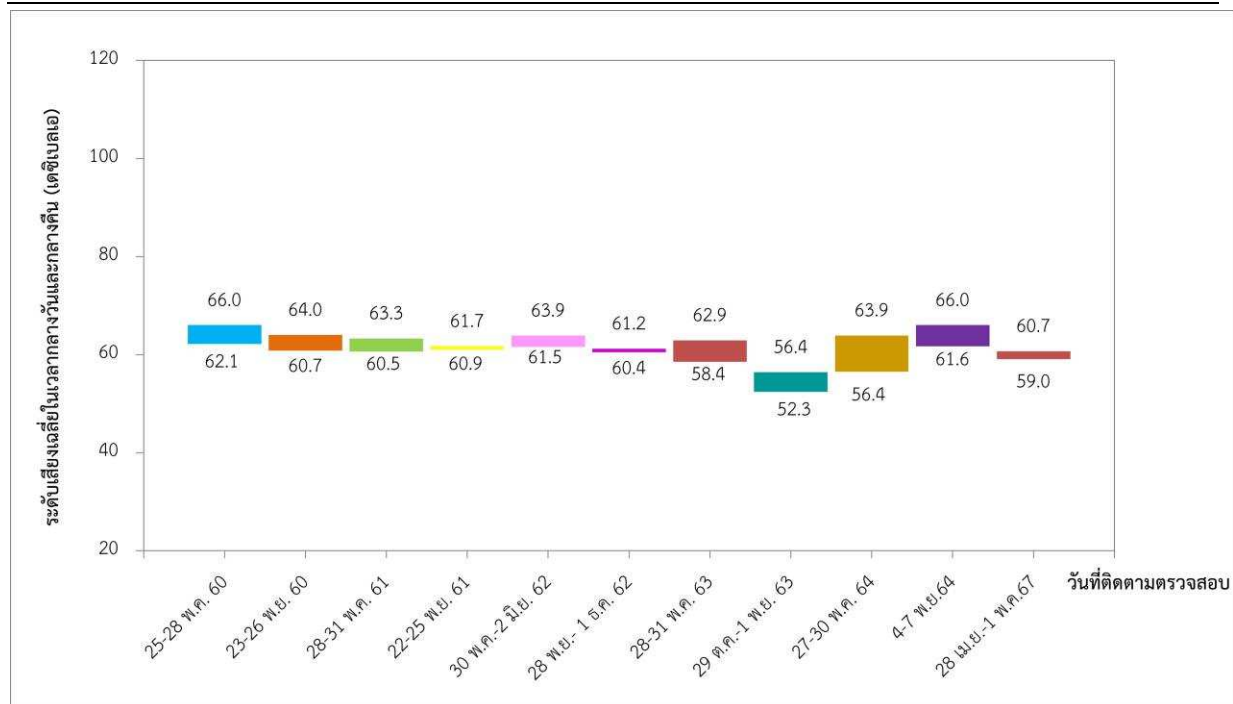
รูปที่ 3-25 เปรียบเทียบระดับเสียงเฉลี่ยในเวลากลางวันและกลางคืน บริเวณสถานีรถไฟฉิมพลี  
 ระหว่างปี พ.ศ. 2560-2567



รูปที่ 3-26 เปรียบเทียบระดับเสียงเฉลี่ยในเวลากลางวันและกลางคืน บริเวณหมู่บ้านมณฑกานต์  
ระหว่างปี พ.ศ. 2560-2567



รูปที่ 3-27 เปรียบเทียบระดับเสียงเฉลี่ยในเวลากลางวันและกลางคืน บริเวณหมู่บ้านกรีนเนอร์วิว 2  
ระหว่างปี พ.ศ. 2560-2567



รูปที่ 3-28 เปรียบเทียบระดับเสียงเฉลี่ยในเวลากลางวันและกลางคืน บริเวณหมู่บ้านธนากรวิลล่า  
 ระหว่างปี พ.ศ. 2560-2567

### 3.2.2 ความสิ้นสะท้อน

#### 1) สถานที่ติดตามตรวจสอบ

ตำแหน่งสถานที่ติดตามตรวจสอบและค่าพิกัดทางภูมิศาสตร์ของการติดตามตรวจสอบความสิ้นสะท้อน  
สรุปได้ดังตารางที่ 3-11 และรูปที่ 3-29 ถึง รูปที่ 3-32

ตารางที่ 3-11 ค่าพิกัดทางภูมิศาสตร์ของจุดติดตามตรวจสอบความสิ้นสะท้อน โครงการระบบทางด่วนทดแทน โครงการ  
ทางด่วนสายพญาไท-พุทธมณฑล บนเขตทางรถไฟแห่งประเทศไทย สายบางซื่อ-พระราม 6 เชื่อมโยงกับ  
ถนนบรมราชชนนี ระยะดำเนินการ

สถานที่ติดตามตรวจสอบ	ค่าพิกัดทางภูมิศาสตร์ของจุดติดตามตรวจสอบความสิ้นสะท้อน		
	UTM	Easting (x)	Northing (y)
ความสิ้นสะท้อน			
1. โรงเรียนสมศรีรื่นศึกษา (บริเวณ ธกส. สาขาประชาชื่น)	47P	0664075	1527609
2. วัดสร้อยทอง	47P	0664144	1527641
3. วัดเพลง	47P	0660900	1525542
4. สถานีรถไฟผิมพลี	47P	0652507	1525854

#### 2) ระยะเวลาดำเนินการ

การติดตามตรวจสอบความสิ้นสะท้อนของโครงการ กำหนดให้มีการตรวจติดตามตรวจสอบ 1 ครั้ง/ปี  
5 ปีแรกของการให้บริการ หลังจากนั้นตรวจวัดทุก ๆ 3 ปี ปีละ 1 ครั้ง ตลอดอายุโครงการ โดยตรวจวัดต่อเนื่อง 24 ชั่วโมงเป็น  
เวลา 3 วัน พร้อมกันทุกสถานี



รายงานผลการปฏิบัติตามมาตรการป้องกันและแก้ไขผลกระทบสิ่งแวดล้อม และมาตรการติดตามตรวจสอบผลกระทบสิ่งแวดล้อม  
โครงการระบบทางด่วนทดแทน โครงการทางด่วนสายพญาไท-พุทธมณฑล บนเขตทางรถไฟแห่งประเทศไทย สายบางซื่อ-พระราม 6  
เชื่อมโยงกับถนนบรมราชชนนี ระยะดำเนินการ ระหว่างเดือนมกราคม-มิถุนายน พ.ศ. 2567  
บริษัท ทางด่วนและรถไฟฟ้ากรุงเทพ จำกัด (มหาชน)





รายงานผลการปฏิบัติตามมาตรการป้องกันและแก้ไขผลกระทบสิ่งแวดล้อม และมาตรการติดตามตรวจสอบผลกระทบสิ่งแวดล้อม  
โครงการระบบทางด่วนทดแทน โครงการทางด่วนสายพญาไท-พุทธมณฑล บนเขตทางรถไฟแห่งประเทศไทย สายบางซื่อ-พระราม 6  
เชื่อมโยงกับถนนบรมราชชนนี ระยะดำเนินการ ระหว่างเดือนมกราคม-มิถุนายน พ.ศ. 2567  
บริษัท ทางด่วนและรถไฟฟ้ากรุงเทพ จำกัด (มหาชน)





รายงานผลการปฏิบัติตามมาตรการป้องกันและแก้ไขผลกระทบสิ่งแวดล้อม และมาตรการติดตามตรวจสอบผลกระทบสิ่งแวดล้อม  
โครงการระบบทางด่วนทดแทน โครงการทางด่วนสายพญาไท-พุทธมณฑล บนเขตทางรถไฟแห่งประเทศไทย สายบางซื่อ-พระราม 6  
เชื่อมโยงกับถนนบรมราชชนนี ระยะดำเนินการ ระหว่างเดือนมกราคม-มิถุนายน พ.ศ. 2567  
บริษัท ทางด่วนและรถไฟฟ้ากรุงเทพ จำกัด (มหาชน)



รายงานผลการปฏิบัติตามมาตรการป้องกันและแก้ไขผลกระทบสิ่งแวดล้อม และมาตรการติดตามตรวจสอบผลกระทบสิ่งแวดล้อม  
โครงการระบบทางด่วนทดแทน โครงการทางด่วนสายพญาไท-พุทธมณฑล บนเขตทางรถไฟแห่งประเทศไทย สายบางซื่อ-พระราม 6  
เชื่อมโยงกับถนนบรมราชชนนี ระยะดำเนินการ ระหว่างเดือนมกราคม-มิถุนายน พ.ศ. 2567  
บริษัท ทางด่วนและรถไฟฟ้ากรุงเทพ จำกัด (มหาชน)





### 3) วิธีดำเนินการ

การติดตามตรวจสอบความสั่นสะเทือนจะดำเนินการตามข้อกำหนดในมาตรฐานความสั่นสะเทือน เพื่อป้องกันผลกระทบต่ออาคาร ตามประกาศคณะกรรมการสิ่งแวดล้อมแห่งชาติ ฉบับที่ 37 ประกาศในราชกิจจานุเบกษา เล่มที่ 127 ตอนพิเศษ 69 ง ลงวันที่ 2 มิถุนายน พ.ศ. 2553 ตีตั้งมาตรฐานความสั่นสะเทือนบริเวณฐานรากของอาคาร โดยหันตัวรับสัญญาณไปทางแหล่งกำเนิดความสั่นสะเทือน และยึดติดกับแผ่นเหล็กให้แน่น หรือ วางทับด้วยถุงทราย เพื่อป้องกันการ Resonance ระหว่างพื้นกับมาตรฐานความสั่นสะเทือนทำการตรวจวัดอย่างต่อเนื่อง โดยเก็บข้อมูลความสั่นสะเทือนทุก ๆ เหตุการณ์ (Event) แล้วนำผลการติดตามตรวจสอบมาเทียบกับมาตรฐานฯ

### 4) ผลการติดตามตรวจสอบความสั่นสะเทือน

การติดตามตรวจสอบความสั่นสะเทือน ดำเนินการติดตามตรวจสอบเมื่อวันที่ 28 เมษายน-1 พฤษภาคม พ.ศ. 2567 จำนวน 4 สถานี ได้แก่ โรงเรียนสมศรีรัศมิ์ศึกษา (ธกส. สาขาประชาชื่น) วัดสร้อยทอง วัดเพลง และสถานีรถไฟฉิมพลี ประกอบด้วย การติดตามตรวจสอบความเร็วอนุภาคสูงสุด (Peak Particle Velocity) ในหน่วยมิลลิเมตรต่อวินาที (mm/s) และความถี่ (Frequency) ในหน่วยเฮิรตซ์ (Hz) สรุปผลได้ดังตารางที่ 3-12 ถึงตารางที่ 3-15 และรูปที่ 3-33 ถึงรูปที่ 3-36 รายละเอียดดังนี้

#### ■ โรงเรียนสมศรีรัศมิ์ศึกษา (ธกส. สาขาประชาชื่น)

ผลการติดตามตรวจสอบ พบว่า ค่าความเร็วอนุภาคสูงสุดของความสั่นสะเทือน ตลอดระยะเวลา 3 วันต่อเนื่อง (Peak Particle Velocity: PPV, ที่มีค่าสูงสุด (Max) จากการตรวจวัด) มีค่า 0.694 มิลลิเมตร/วินาที (แกน Z (VERTICAL)) มีค่าไม่เกินเกณฑ์มาตรฐานความสั่นสะเทือน เพื่อป้องกันผลกระทบต่ออาคาร ตามประกาศคณะกรรมการสิ่งแวดล้อมแห่งชาติ ฉบับที่ 37 (พ.ศ. 2553) ประกาศในราชกิจจานุเบกษา เล่มที่ 127 ตอนพิเศษ 69 ง ลงวันที่ 2 มิถุนายน พ.ศ. 2553 กรณีเป็นอาคารประเภทที่ 2 และจุดตรวจวัดอยู่ฐาน หรือ ชั้นล่างของอาคาร ดังนั้นสรุปได้ว่า ความสั่นสะเทือนที่ตรวจพบไม่ส่งผลกระทบต่อ โครงสร้างอาคารและส่วนประกอบของอาคาร รวมทั้งไม่ก่อให้เกิดความเดือดร้อนรำคาญต่อชุมชนบริเวณโดยรอบสายทาง

#### ■ วัดสร้อยทอง

ผลการติดตามตรวจสอบ พบว่า ค่าความเร็วอนุภาคสูงสุดของความสั่นสะเทือน ตลอดระยะเวลา 3 วันต่อเนื่อง (Peak Particle Velocity: PPV, ที่มีค่าสูงสุด (Max) จากการตรวจวัด) มีค่า 0.796 มิลลิเมตร/วินาที (แกน Z (VERTICAL)) มีค่าไม่เกินเกณฑ์มาตรฐานความสั่นสะเทือน เพื่อป้องกันผลกระทบต่ออาคาร ตามประกาศคณะกรรมการสิ่งแวดล้อมแห่งชาติ ฉบับที่ 37 (พ.ศ. 2553) ประกาศในราชกิจจานุเบกษา เล่มที่ 127 ตอนพิเศษ 69 ง ลงวันที่ 2 มิถุนายน พ.ศ. 2553 กรณีเป็นอาคารประเภทที่ 2 และจุดตรวจวัดอยู่ฐาน หรือ ชั้นล่างของอาคาร ดังนั้นสรุปได้ว่า ความสั่นสะเทือนที่ตรวจพบไม่ส่งผลกระทบต่อ โครงสร้างอาคารและส่วนประกอบของอาคาร รวมทั้งไม่ก่อให้เกิดความเดือดร้อนรำคาญต่อชุมชนบริเวณโดยรอบสายทาง

#### ■ วัดเพลง

ผลการติดตามตรวจสอบ พบว่าค่าความเร็วอนุภาคสูงสุดของความสั่นสะเทือน ตลอดระยะเวลา 3 วันต่อเนื่อง (Peak Particle Velocity: PPV, ที่มีค่าสูงสุด (Max) จากการตรวจวัด) มีค่า 0.780 มิลลิเมตร/วินาที (แกน Z (VERTICAL)) มีค่าไม่เกินเกณฑ์มาตรฐานความสั่นสะเทือน เพื่อป้องกันผลกระทบต่ออาคาร ตามประกาศคณะกรรมการสิ่งแวดล้อมแห่งชาติ ฉบับที่ 37 (พ.ศ. 2553) ประกาศในราชกิจจานุเบกษา เล่มที่ 127 ตอนพิเศษ 69 ง ลงวันที่ 2 มิถุนายน พ.ศ. 2553 กรณีเป็นอาคารประเภทที่ 2 และจุดตรวจวัดอยู่ใกล้ฐาน หรือ ชั้นล่างของอาคาร ดังนั้นสรุปได้ว่า ความสั่นสะเทือนที่ตรวจพบไม่ส่งผลกระทบต่อใด ๆ ต่อโครงสร้างอาคารและส่วนประกอบของอาคาร รวมทั้งไม่ก่อให้เกิดความเดือดร้อนรำคาญต่อชุมชนบริเวณโดยรอบสายทาง

#### ■ สถานีรถไฟฉิมพลี

ผลการติดตามตรวจสอบ พบว่าค่าความเร็วอนุภาคสูงสุดของความสั่นสะเทือน ตลอดระยะเวลา 3 วันต่อเนื่อง (Peak Particle Velocity: PPV, ที่มีค่าสูงสุด (Max) จากการตรวจวัด) มีค่า 0.709 มิลลิเมตร/วินาที (แกน Z (VERTICAL)) มีค่าไม่เกินเกณฑ์มาตรฐานความสั่นสะเทือน เพื่อป้องกันผลกระทบต่ออาคาร ตามประกาศคณะกรรมการสิ่งแวดล้อมแห่งชาติ ฉบับที่ 37 (พ.ศ. 2553) ประกาศในราชกิจจานุเบกษา เล่มที่ 127 ตอนพิเศษ 69 ง ลงวันที่ 2 มิถุนายน พ.ศ. 2553 กรณีเป็นอาคารประเภทที่ 2 และจุดตรวจวัดอยู่ใกล้ฐาน หรือ ชั้นล่างของอาคาร ดังนั้นสรุปได้ว่า ความสั่นสะเทือนที่ตรวจพบไม่ส่งผลกระทบต่อใด ๆ ต่อโครงสร้างอาคารและส่วนประกอบของอาคาร รวมทั้งไม่ก่อให้เกิดความเดือดร้อนรำคาญต่อชุมชนบริเวณโดยรอบสายทาง

รายงานผลการปฏิบัติตามมาตรการป้องกันและแก้ไขผลกระทบสิ่งแวดล้อม และมาตรการติดตามตรวจสอบผลกระทบสิ่งแวดล้อม  
โครงการระบบทางด่วนทดแทน โครงการทางด่วนสายพญาไท-พุทธมณฑล บนเขตทางรถไฟแห่งประเทศไทย สายบางซื่อ-พระราม 6  
เชื่อมโยงกับถนนบรมราชชนนี ระยะดำเนินการ ระหว่างเดือนมกราคม-มิถุนายน พ.ศ. 2567  
บริษัท ทางด่วนและรถไฟฟ้ากรุงเทพ จำกัด (มหาชน)

ตารางที่ 3-12 ผลการติดตามตรวจสอบความสั่นสะเทือน บริเวณโรงเรียนสมศรีรัศมิ์ศึกษา (ธกส. สาขาประชาชน) ในเดือนเมษายน-พฤษภาคม พ.ศ. 2567  
โครงการทางพิเศษประจิมรัถยา

ช่วงเวลาตรวจวัดระหว่าง : วันที่ 28 เมษายน - 1 พฤษภาคม พ.ศ. 2567

วันที่ดำเนินการ	ผลการติดตามตรวจสอบความสั่นสะเทือน		ผลการติดตามตรวจสอบเปรียบเทียบกับค่ามาตรฐาน	
	ระดับความสั่นสะเทือนสูงสุด (mm/s)	ความถี่ (Hz)	มาตรฐานตามประกาศคณะกรรมการสิ่งแวดล้อมแห่งชาติ	
			ค่ามาตรฐานระดับความสั่นสะเทือนสูงสุด (mm/s) <sup>1/</sup>	ผลสรุปเปรียบเทียบมาตรฐาน
28 เม.ย. – 1 พ.ค. 67	0.118 (Long)	5.8	5	ไม่เป็นอันตราย ต่อโครงสร้างใด ๆ
	0.205 (Tran)	2.6	5	ไม่เป็นอันตราย ต่อโครงสร้างใด ๆ
	0.694 (Vert)	4.6	5	ไม่เป็นอันตราย ต่อโครงสร้างใด ๆ

หมายเหตุ : <sup>1/</sup>มาตรฐานความสั่นสะเทือนเพื่อป้องกันผลกระทบต่ออาคาร ตามประกาศคณะกรรมการสิ่งแวดล้อมแห่งชาติ ฉบับที่ 37 (พ.ศ. 2553) ประกาศในราชกิจจานุเบกษา เล่มที่ 127 ตอนพิเศษ 69 ง  
ลงวันที่ 2 มิถุนายน พ.ศ. 2553 อาคารประเภทที่ 2 ได้แก่ อาคารที่อยู่อาศัย อาคารชุด หอพัก สถานพยาบาล สถานศึกษา อาคารที่ใช้ประโยชน์เพื่อกิจกรรมทางศาสนา

ผู้ติดตามตรวจสอบ : นายวรพงษ์ นนทจันทร์

ผู้ควบคุม/ตรวจสอบ : นายศิลา บรรจงใจรักษ์

บริษัทผู้ตรวจวิเคราะห์ : บริษัท ยูโนเด็ค แอนนาลิสต์ แอนด์ เอ็นจิเนียริง คอนซัลแตนท์ จำกัด

เบอร์โทรศัพท์ : 0 2763 2828

รายงานผลการปฏิบัติตามมาตรการป้องกันและแก้ไขผลกระทบสิ่งแวดล้อม และมาตรการติดตามตรวจสอบผลกระทบสิ่งแวดล้อม  
โครงการระบบทางด่วนทดแทน โครงการทางด่วนสายพญาไท-พุทธมณฑล บนเขตทางรถไฟแห่งประเทศไทย สายบางซื่อ-พระราม 6  
เชื่อมโยงกับถนนบรมราชชนนี ระยะดำเนินการ ระหว่างเดือนมกราคม-มิถุนายน พ.ศ. 2567  
บริษัท ทางด่วนและรถไฟฟ้ากรุงเทพ จำกัด (มหาชน)

ตารางที่ 3-13 ผลการติดตามตรวจสอบความสั่นสะเทือน บริเวณวัดสร้อยทอง ในเดือนเมษายน-พฤษภาคม พ.ศ. 2567

โครงการทางพิเศษประจิมรัถยา

ช่วงเวลาตรวจวัดระหว่าง : วันที่ 28 เมษายน - 1 พฤษภาคม พ.ศ. 2567

วันที่ดำเนินการ	ผลการติดตามตรวจสอบความสั่นสะเทือน		ผลการติดตามตรวจสอบเปรียบเทียบกับค่ามาตรฐาน	
	ระดับความสั่นสะเทือนสูงสุด (mm/s)	ความถี่ (Hz)	มาตรฐานตามประกาศคณะกรรมการสิ่งแวดล้อมแห่งชาติ	
			ค่ามาตรฐานระดับความสั่นสะเทือนสูงสุด (mm/s) <sup>1/</sup>	ผลสรุปเปรียบเทียบมาตรฐาน
28 เม.ย. – 1 พ.ค. 67	0.150 (Long)	4.3	5	ไม่เป็นอันตราย ต่อโครงสร้างใด ๆ
	0.150 (Tran)	7.3	5	ไม่เป็นอันตราย ต่อโครงสร้างใด ๆ
	0.796 (Vert)	5.2	5	ไม่เป็นอันตราย ต่อโครงสร้างใด ๆ

หมายเหตุ : <sup>1/</sup>มาตรฐานความสั่นสะเทือนเพื่อป้องกันผลกระทบต่ออาคาร ตามประกาศคณะกรรมการสิ่งแวดล้อมแห่งชาติ ฉบับที่ 37 (พ.ศ. 2553) ประกาศในราชกิจจานุเบกษา เล่มที่ 127 ตอนพิเศษ 69ง ลงวันที่ 2 มิถุนายน พ.ศ. 2553 อาคารประเภทที่ 2 ได้แก่ อาคารที่อยู่อาศัย อาคารชุด หอพัก สถานพยาบาล สถานศึกษา อาคารที่ใช้ประโยชน์เพื่อกิจกรรมทางศาสนา

ผู้ติดตามตรวจสอบ : นายวรพงษ์ นนทจันทร์

ผู้ควบคุม/ตรวจสอบ : นายศิลา บรรจงใจรักษ์

บริษัทผู้ตรวจวิเคราะห์ : บริษัท ยูโนเต็ด แอนนาลิสต์ แอนด์ เอ็นจิเนียริง คอนซัลแตนท์ จำกัด

เบอร์โทรศัพท์ : 0 2763 2828

รายงานผลการปฏิบัติตามมาตรการป้องกันและแก้ไขผลกระทบสิ่งแวดล้อม และมาตรการติดตามตรวจสอบผลกระทบสิ่งแวดล้อม  
โครงการระบบทางด่วนทดแทน โครงการทางด่วนสายพญาไท-พุทธมณฑล บนเขตทางรถไฟแห่งประเทศไทย สายบางซื่อ-พระราม 6  
เชื่อมโยงกับถนนบรมราชชนนี ระยะดำเนินการ ระหว่างเดือนมกราคม-มิถุนายน พ.ศ. 2567  
บริษัท ทางด่วนและรถไฟฟ้ากรุงเทพ จำกัด (มหาชน)

ตารางที่ 3-14 ผลการติดตามตรวจสอบความสั่นสะเทือน บริเวณวัดเพลง ในเดือนเมษายน-พฤษภาคม พ.ศ. 2567

โครงการทางพิเศษประจิมรัถยา

ช่วงเวลาตรวจวัดระหว่าง : วันที่ 28 เมษายน - 1 พฤษภาคม พ.ศ. 2567

วันที่ดำเนินการ	ผลการติดตามตรวจสอบความสั่นสะเทือน		ผลการติดตามตรวจสอบเปรียบเทียบกับค่ามาตรฐาน	
	ระดับความสั่นสะเทือนสูงสุด (mm/s)	ความถี่ (Hz)	มาตรฐานตามประกาศคณะกรรมการสิ่งแวดล้อมแห่งชาติ	
			ค่ามาตรฐานระดับความสั่นสะเทือนสูงสุด (mm/s) <sup>1/</sup>	ผลสรุปเปรียบเทียบมาตรฐาน
28 เม.ย. – 1 พ.ค. 67	0.063 (Long)	3.9	5	ไม่เป็นอันตราย ต่อโครงสร้างใด ๆ
	0.315 (Tran)	3.3	5	ไม่เป็นอันตราย ต่อโครงสร้างใด ๆ
	0.780 (Vert)	7.5	5	ไม่เป็นอันตราย ต่อโครงสร้างใด ๆ

หมายเหตุ : <sup>1/</sup>มาตรฐานความสั่นสะเทือนเพื่อป้องกันผลกระทบต่ออาคาร ตามประกาศคณะกรรมการสิ่งแวดล้อมแห่งชาติ ฉบับที่ 37 (พ.ศ. 2553) ประกาศในราชกิจจานุเบกษา เล่มที่ 127 ตอนพิเศษ 69ง ลงวันที่ 2 มิถุนายน พ.ศ. 2553 อาคารประเภทที่ 2 ได้แก่ อาคารที่อยู่อาศัย อาคารชุด หอพัก สถานพยาบาล สถานศึกษา อาคารที่ใช้ประโยชน์เพื่อกิจกรรมทางศาสนา

ผู้ติดตามตรวจสอบ : นายวรพงษ์ นนทจันทร์

ผู้ควบคุม/ตรวจสอบ : นายศิลา บรรจงใจรักษ์

บริษัทผู้ตรวจวิเคราะห์ : บริษัท ยูโนเต็ด แอนนาลิสต์ แอนด์ เอ็นจิเนียริง คอนซัลแตนท์ จำกัด

เบอร์โทรศัพท์ : 0 2763 2828



รายงานผลการปฏิบัติตามมาตรการป้องกันและแก้ไขผลกระทบสิ่งแวดล้อม และมาตรการติดตามตรวจสอบผลกระทบสิ่งแวดล้อม  
โครงการระบบทางด่วนทดแทน โครงการทางด่วนสายพญาไท-พุทธมณฑล บนเขตทางรถไฟแห่งประเทศไทย สายบางซื่อ-พระราม 6  
เชื่อมโยงกับถนนบรมราชชนนี ระยะดำเนินการ ระหว่างเดือนมกราคม-มิถุนายน พ.ศ. 2567  
บริษัท ทางด่วนและรถไฟฟ้ากรุงเทพ จำกัด (มหาชน)

ตารางที่ 3-15 ผลการติดตามตรวจสอบความสั่นสะเทือน บริเวณสถานีรถไฟฉิมพลี ในเดือนเมษายน-พฤษภาคม พ.ศ. 2567

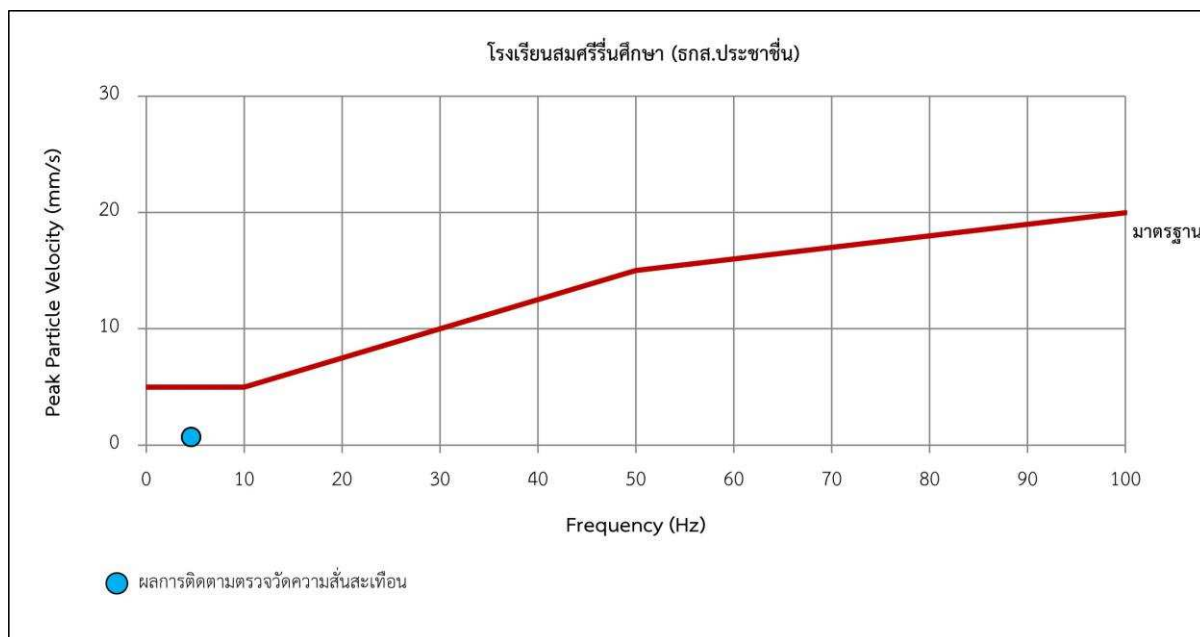
โครงการทางพิเศษประจิมรัถยา

ช่วงเวลาตรวจวัดระหว่าง : วันที่ 28 เมษายน - 1 พฤษภาคม พ.ศ. 2567

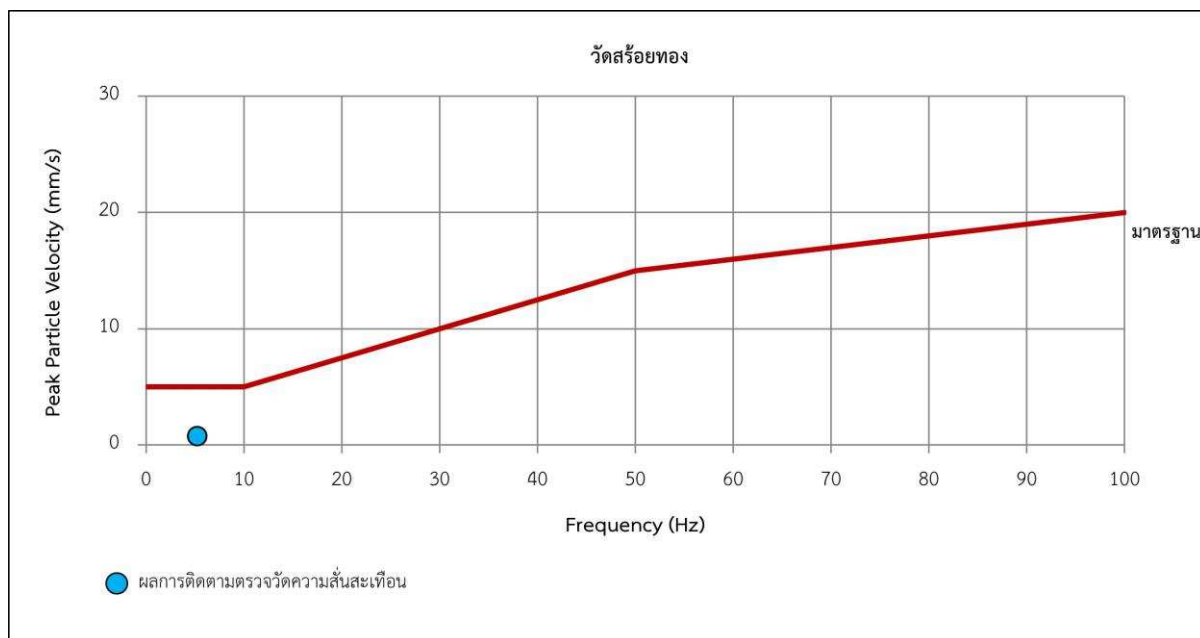
วันที่ดำเนินการ	ผลการติดตามตรวจสอบความสั่นสะเทือน		ผลการติดตามตรวจสอบเปรียบเทียบกับค่ามาตรฐาน	
	ระดับความสั่นสะเทือนสูงสุด (mm/s)	ความถี่ (Hz)	มาตรฐานตามประกาศคณะกรรมการสิ่งแวดล้อมแห่งชาติ	
			ค่ามาตรฐานระดับความสั่นสะเทือนสูงสุด (mm/s) <sup>1/</sup>	ผลสรุปเปรียบเทียบมาตรฐาน
28 เม.ย. – 1 พ.ค. 67	0.197 (Long)	3.7	5	ไม่เป็นอันตราย ต่อโครงสร้างใด ๆ
	0.244 (Tran)	2.8	5	ไม่เป็นอันตราย ต่อโครงสร้างใด ๆ
	0.709 (Vert)	4.0	5	ไม่เป็นอันตราย ต่อโครงสร้างใด ๆ

หมายเหตุ : <sup>1/</sup>มาตรฐานความสั่นสะเทือนเพื่อป้องกันผลกระทบต่ออาคาร ตามประกาศคณะกรรมการสิ่งแวดล้อมแห่งชาติ ฉบับที่ 37 (พ.ศ. 2553) ประกาศในราชกิจจานุเบกษา เล่มที่ 127 ตอนพิเศษ 69ง ลงวันที่ 2 มิถุนายน พ.ศ. 2553 อาคารประเภทที่ 2 ได้แก่ อาคารที่อยู่อาศัย อาคารชุด หอพัก สถานพยาบาล สถานศึกษา อาคารที่ใช้ประโยชน์เพื่อกิจกรรมทางศาสนา

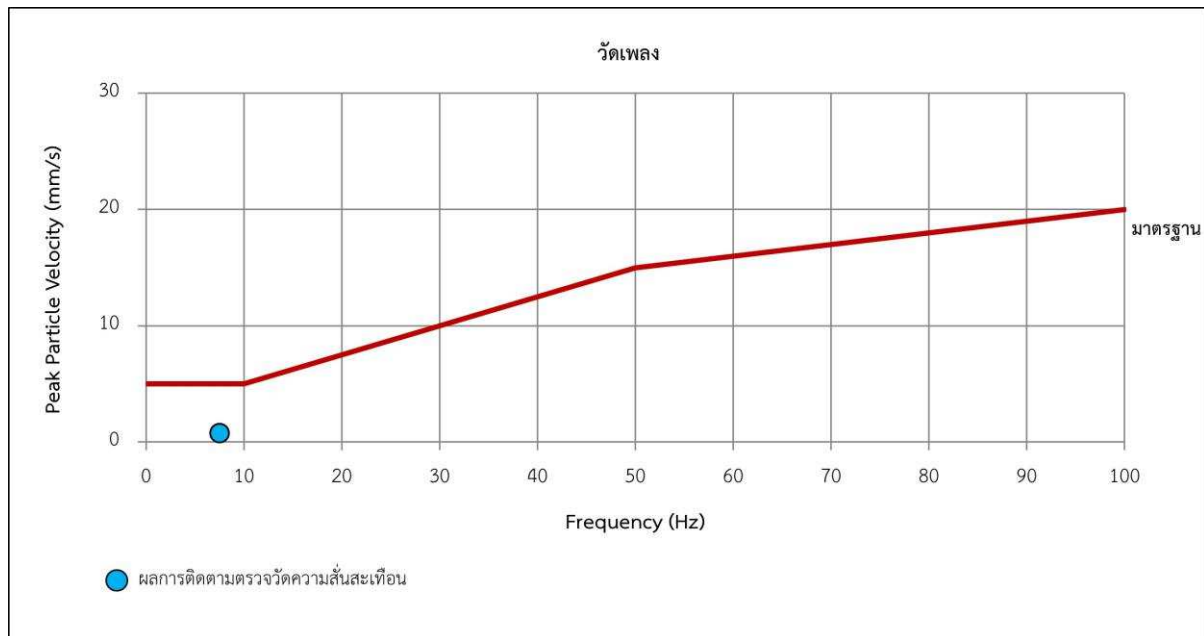
ผู้ติดตามตรวจสอบ : นายวรพงษ์ นนทจันทร์  
ผู้ควบคุม/ตรวจสอบ : นายศิลา บรรจงใจรักษ์  
บริษัทผู้ตรวจวิเคราะห์ : บริษัท ยูโนเต็ด แอนนาลิสต์ แอนด์ เอ็นจิเนียริง คอนซัลแตนท์ จำกัด  
เบอร์โทรศัพท์ : 0 2763 2828



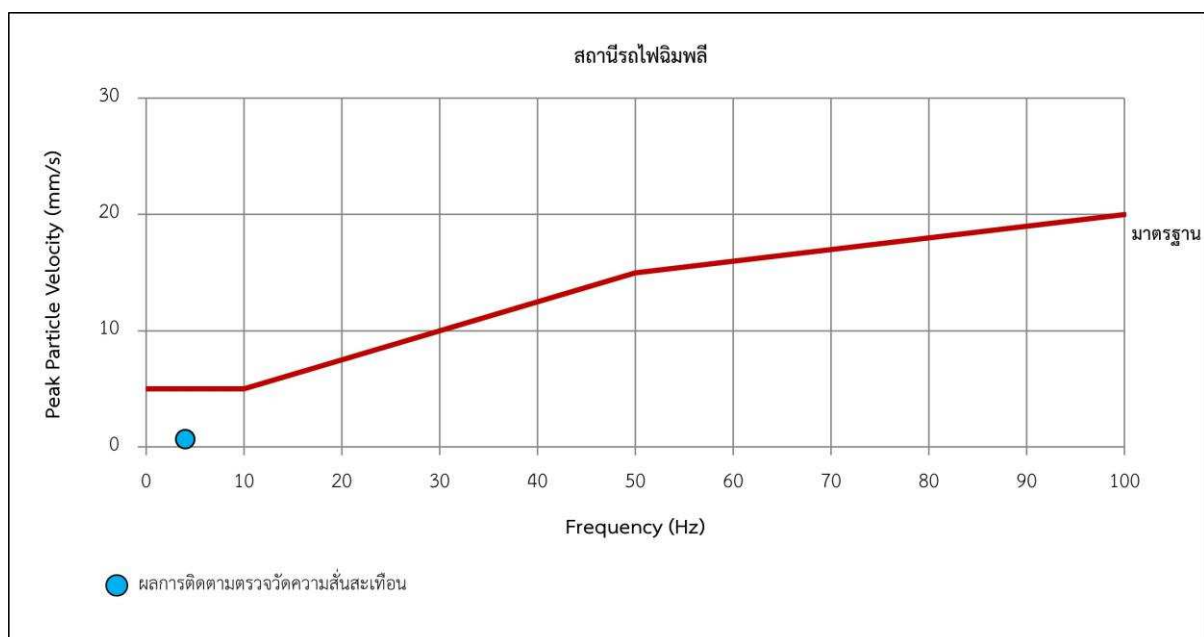
รูปที่ 3-33 ผลการติดตามตรวจสอบความสั่นสะเทือน บริเวณโรงเรียนสมศรีรื่นศึกษา  
(ธกส. สาขาประชาชน) ในเดือนเมษายน-พฤษภาคม พ.ศ. 2567



รูปที่ 3-34 ผลการติดตามตรวจสอบความสั่นสะเทือน บริเวณวัดสร้อยทอง  
ในเดือนเมษายน-พฤษภาคม พ.ศ. 2567



รูปที่ 3-35 ผลการติดตามตรวจสอบความสั่นสะเทือน บริเวณวัดเพลง  
ในเดือนเมษายน-พฤษภาคม พ.ศ. 2567



รูปที่ 3-36 ผลการติดตามตรวจสอบความสั่นสะเทือน บริเวณสถานีรถไฟฉิมพลี  
ในเดือนเมษายน-พฤษภาคม พ.ศ. 2567

เมื่อเปรียบเทียบผลการติดตามตรวจสอบความสั่นสะเทือน ระหว่างปี พ.ศ. 2560-2567 ทั้ง 4 สถานี พบว่าความเร็วของอนุภาคสูงสุด มีค่าไม่เกินเกณฑ์มาตรฐานความสั่นสะเทือน ตามประกาศคณะกรรมการสิ่งแวดล้อมแห่งชาติ ฉบับที่ 37 (พ.ศ. 2553) เรื่อง กำหนดมาตรฐานความสั่นสะเทือน เพื่อป้องกันผลกระทบต่ออาคาร ประกาศในราชกิจจานุเบกษาเล่มที่ 127 ตอนพิเศษ 69 ง วันที่ 2 มิถุนายน พ.ศ. 2553 กรณีเป็นอาคารประเภทที่ 2 โดยจุดตรวจวัดอยู่ที่ฐานรากหรือ ชั้นล่างของอาคาร โดยมีรายละเอียดผลการติดตามตรวจสอบแสดงดังตารางที่ 3-16 และรูปที่ 3-37 ถึง รูปที่ 3-40

โครงการระบบทางด่วนทดแทน โครงการทางด่วนสายพญาไท-พุทธมณฑล บนเขตทางรถไฟแห่งประเทศไทย สายบางซื่อ-พระราม 6

เชื่อมโยงกับถนนบรมราชชนนี ระยะดำเนินการ ระหว่างเดือนมกราคม-มิถุนายน พ.ศ. 2567

บริษัท ทางด่วนและรถไฟฟ้ากรุงเทพ จำกัด (มหาชน)

**ตารางที่ 3-16 เปรียบเทียบผลการติดตามตรวจสอบความสิ้นสะท้อนโครงการระบบทางด่วนทดแทนโครงการทางด่วนสายพญาไท-พุทธมณฑล บนเขตทางรถไฟแห่งประเทศไทย สายบางซื่อ-พระราม 6 เชื่อมโยงกับถนนบรมราชชนนี ระยะดำเนินการระหว่างปี พ.ศ. 2560-2567**

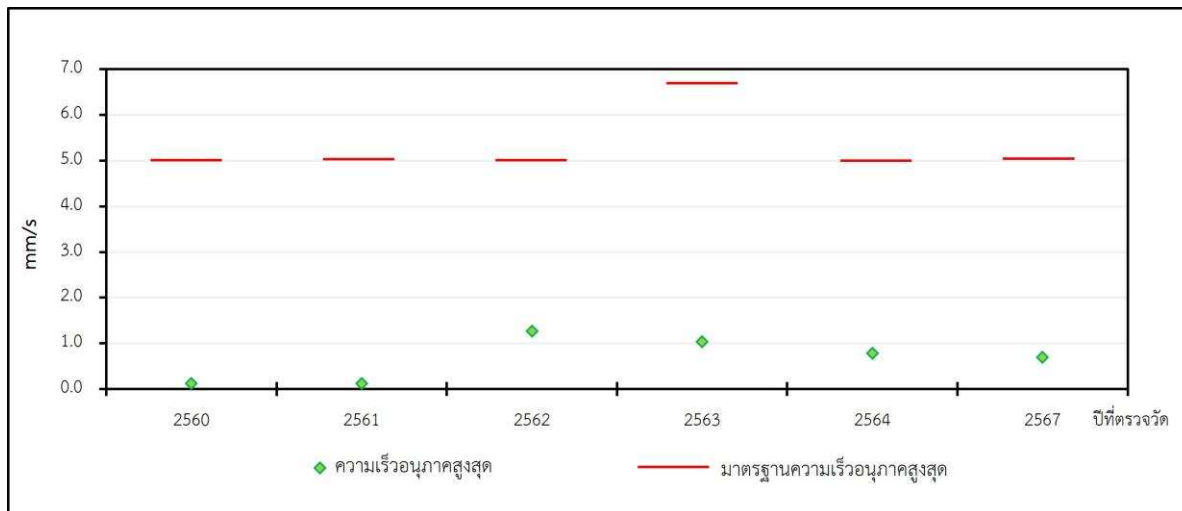
สถานีติดตามตรวจสอบ	ช่วงเวลาติดตามตรวจสอบ	ผลการติดตามตรวจสอบ								
		แนวแกนนอน						แนวแกนตั้ง		
		แกน X			แกน Y			แกน Z		
		ความเร็วของอนุภาค (มิลลิเมตร/วินาที)	ความถี่ (เฮิรตซ์)	มาตรฐาน <sup>1/</sup> ความเร็วของอนุภาค (มิลลิเมตร/วินาที)	ความเร็วของอนุภาค (มิลลิเมตร/วินาที)	ความถี่ (เฮิรตซ์)	มาตรฐาน <sup>1/</sup> ความเร็วของอนุภาค (มิลลิเมตร/วินาที)	ความเร็วของอนุภาค (มิลลิเมตร/วินาที)	ความถี่ (เฮิรตซ์)	มาตรฐาน <sup>1/</sup> ความเร็วของอนุภาค (มิลลิเมตร/วินาที)
1. โรงเรียนสมศรีวันศึกษา (ธกส.ประชาชื่น)	25-28 พ.ค. 60	<0.127	Not Applicable <sup>2/</sup>	5.0	<0.127	Not Applicable <sup>2/</sup>	5.0	<0.127	Not Applicable <sup>2/</sup>	5.0
	28-31 พ.ค. 61	<0.127	Not Applicable <sup>2/</sup>	5.0	<0.127	Not Applicable <sup>2/</sup>	5.0	<0.127	Not Applicable <sup>2/</sup>	5.0
	30 พ.ค.-2 มิ.ย. 62	0.843	2.0	5.0	1.270	5.5	5.0	0.426	7.6	5.0
	28-31 พ.ค. 63	0.197	Not Applicable <sup>2/</sup>	20.0	0.575	11.9	5.5	1.040	17.1	6.8
	27-30 พ.ค. 64	0.166	4.0	5.0	0.229	5.6	5.0	0.788	4.7	5.0
	28 เม.ย.-1 พ.ค. 67	0.118	5.8	5.0	0.205	2.6	5.0	0.694	4.6	5.0
2. วัดสร้อยทอง	25-28 พ.ค. 60	<0.127	Not Applicable <sup>2/</sup>	5.0	<0.127	Not Applicable <sup>2/</sup>	5.0	<0.127	Not Applicable <sup>2/</sup>	5.0
	28-31 พ.ค. 61	<0.127	Not Applicable <sup>2/</sup>	5.0	<0.127	Not Applicable <sup>2/</sup>	5.0	<0.127	Not Applicable <sup>2/</sup>	5.0
	30 พ.ค.-2 มิ.ย. 62	0.142	2.8	5.0	0.189	Not Applicable <sup>2/</sup>	20.0	1.220	4.0	5.0
	28-31 พ.ค. 63	0.102	3.0	5.0	0.087	5.5	5.0	0.560	3.3	5.0
	27-30 พ.ค. 64	0.213	Not Applicable <sup>2/</sup>	20.0	0.189	3.8	5.0	1.940	3.3	5.0
	28 เม.ย.-1 พ.ค. 67	0.150	4.3	5.0	0.150	7.3	5.0	0.796	5.2	5.0
3. วัดเพลง	25-28 พ.ค. 60	<0.127	Not Applicable <sup>2/</sup>	5.0	<0.127	Not Applicable <sup>2/</sup>	5.0	<0.127	Not Applicable <sup>2/</sup>	5.0
	28-31 พ.ค. 61	<0.127	Not Applicable <sup>2/</sup>	5.0	<0.127	Not Applicable <sup>2/</sup>	5.0	<0.127	Not Applicable <sup>2/</sup>	5.0
	30 พ.ค.-2 มิ.ย. 62	0.323	3.5	5.0	0.284	2.9	5.0	1.390	3.3	5.0
	28-31 พ.ค. 63	0.276	3.3	5.0	0.189	3.2	5.0	1.100	3.6	5.0
	27-30 พ.ค. 64	0.394	3.3	5.0	0.229	2.8	5.0	1.520	3.3	5.0
	28 เม.ย.-1 พ.ค. 67	0.063	3.9	5.0	0.315	3.3	5.0	0.780	7.5	5.0

**ตารางที่ 3-16 (ต่อ) เปรียบเทียบผลการติดตามตรวจสอบความสั่นสะเทือนโครงการระบบทางด่วนทดแทนโครงการทางด่วนสายพญาไท-พุทธมณฑล  
 บนเขตทางรถไฟแห่งประเทศไทย สายบางซื่อ-พระราม 6 เชื่อมโยงกับถนนบรมราชชนนี ระยะดำเนินการระหว่างปี พ.ศ. 2560-2567**

จุดติดตามตรวจสอบ	ช่วงเวลาติดตามตรวจสอบ	ผลการติดตามตรวจสอบ								
		แนวแกนนอน						แนวแกนตั้ง		
		แกน X			แกน Y			แกน Z		
		ความเร็วของอนุภาค (มิลลิเมตร/วินาที)	ความถี่ (เฮิรตซ์)	มาตรฐาน <sup>1/</sup> ความเร็วของอนุภาค (มิลลิเมตร/วินาที)	ความเร็วของอนุภาค (มิลลิเมตร/วินาที)	ความถี่ (เฮิรตซ์)	มาตรฐาน <sup>1/</sup> ความเร็วของอนุภาค (มิลลิเมตร/วินาที)	ความเร็วของอนุภาค (มิลลิเมตร/วินาที)	ความถี่ (เฮิรตซ์)	มาตรฐาน <sup>1/</sup> ความเร็วของอนุภาค (มิลลิเมตร/วินาที)
4. สถานีรถไฟพิมพิลี	25-28 พ.ค. 60	<0.127	Not Applicable <sup>2/</sup>	5.0	<0.127	Not Applicable <sup>2/</sup>	5.0	<0.127	Not Applicable <sup>2/</sup>	5.0
	28-31 พ.ค. 61	<0.127	Not Applicable <sup>2/</sup>	5.0	<0.127	Not Applicable <sup>2/</sup>	5.0	<0.127	Not Applicable <sup>2/</sup>	5.0
	30 พ.ค.-2 มิ.ย. 62	0.497	3.6	5.0	0.418	3.5	5.0	1.200	4.0	5.0
	28-31 พ.ค. 63	0.575	3.4	5.0	0.418	Not Applicable <sup>2/</sup>	20.0	1.280	3.9	5.0
	27-30 พ.ค. 64	0.244	Not Applicable <sup>2/</sup>	20.0	0.418	3.1	5.0	1.180	3.7	5.0
	28 เม.ย.-1 พ.ค. 67	0.197	3.7	5.0	0.244	2.8	5.0	0.709	4.0	5.0

หมายเหตุ: <sup>1/</sup> มาตรฐานความสั่นสะเทือนเพื่อป้องกันผลกระทบต่ออาคาร ตามประกาศคณะกรรมการสิ่งแวดล้อมแห่งชาติ ฉบับที่ 37 ประกาศในราชกิจจานุเบกษา เล่มที่ 127 ตอนพิเศษ 69ง ลงวันที่ 2 มิถุนายน พ.ศ. 2553 (อาคารประเภทที่ 2)

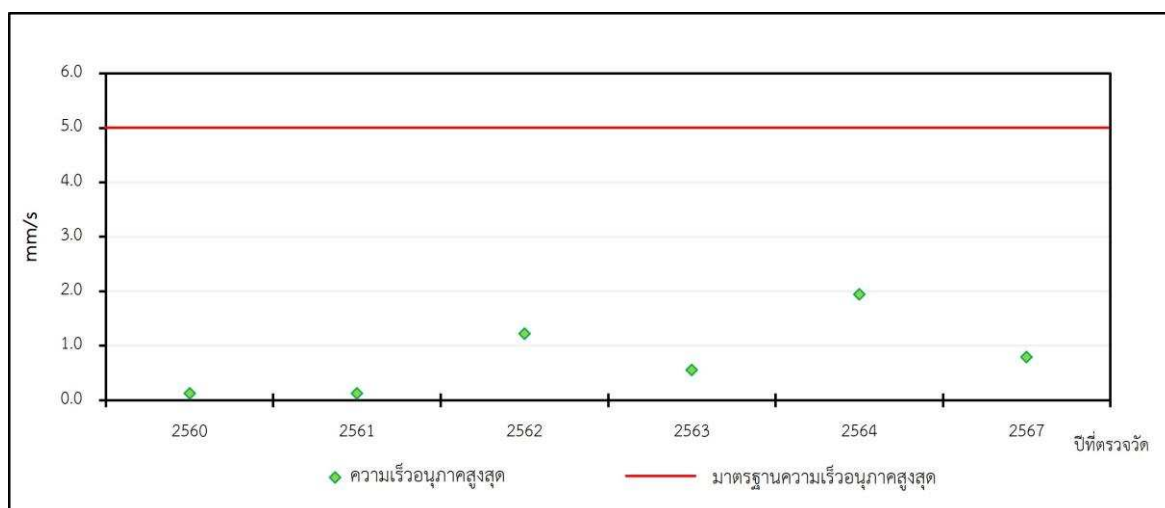
<sup>2/</sup> เกิดความถี่ไม่ต่อเนื่อง (NONEXISTENT ZC FREQUENCY)



รูปที่ 3-37 เปรียบเทียบผลการติดตามตรวจสอบความสั่นสะเทือน

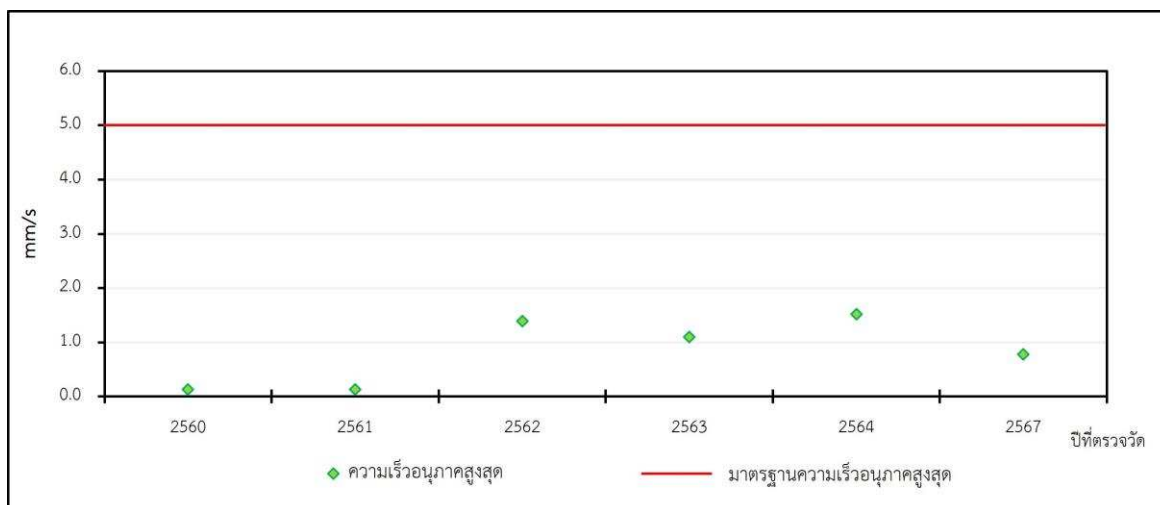
บริเวณโรงเรียนสมศรีรังศึกษา (ธกส. สาขาประชาชื่น) ระหว่างปี พ.ศ. 2560-2567

หมายเหตุ : ผลการติดตามความสั่นสะเทือน ปี พ.ศ. 2563 ความเร็วอนุภาคสูงสุดมีค่าเท่ากับ 1.040 มิลลิเมตรต่อวินาที (mm/s) ที่ความถี่ 17.1 เฮิรตซ์ (Hz) คำนวณมาตรฐานความสั่นสะเทือนได้เท่ากับ 6.8 มิลลิเมตรต่อวินาที (mm/s) ซึ่งมีค่าอยู่ในเกณฑ์มาตรฐานความสั่นสะเทือนฯ กรณีเป็นอาคารประเภทที่ 2

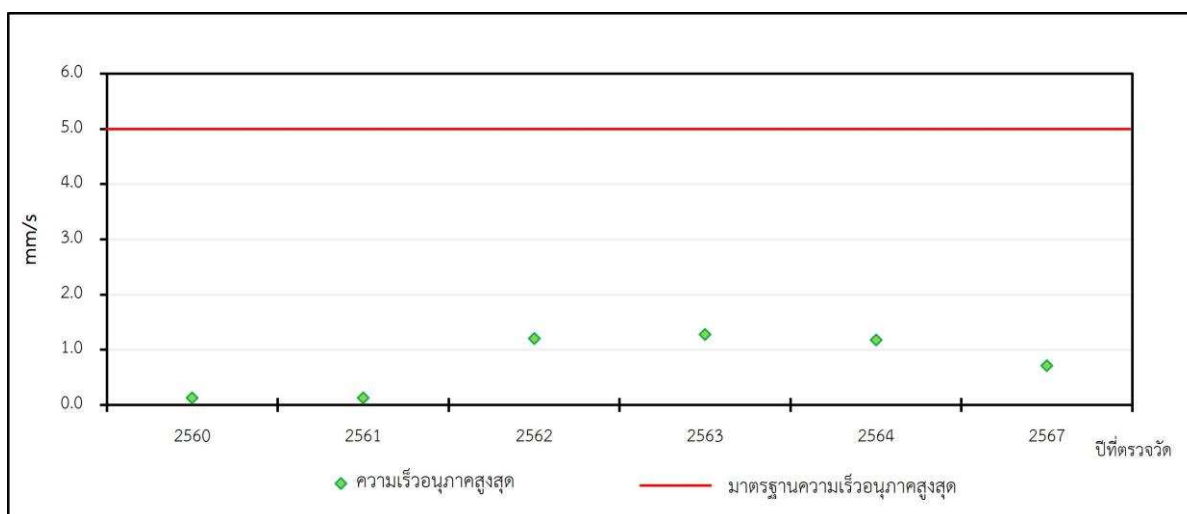


รูปที่ 3-38 เปรียบเทียบผลการติดตามตรวจสอบความสั่นสะเทือน

บริเวณวัดสร้อยทอง ระหว่างปี พ.ศ. 2560-2567



รูปที่ 3-39 เปรียบเทียบผลการติดตามตรวจสอบความสั่นสะเทือน  
บริเวณวัดเพลง ระหว่างปี พ.ศ. 2560-2567



รูปที่ 3-40 เปรียบเทียบผลการติดตามตรวจสอบความสั่นสะเทือน  
บริเวณสถานีรถไฟฉิมพลี ระหว่างปี พ.ศ. 2560-2567



### 3.2.3 ผลการติดตามตรวจสอบสุขภาพของพนักงาน

โครงการกำหนดให้มีการตรวจสอบสุขภาพของพนักงาน ปีละ 1 ครั้ง ตลอดระยะเวลาดำเนินการ ตามข้อกำหนดในมาตรการฯ โครงการได้ดำเนินการตรวจสอบสุขภาพของพนักงานล่าสุด เมื่อวันที่ 5 กันยายน พ.ศ. 2566 ถึง วันที่ 5 ตุลาคม พ.ศ. 2566 สำหรับปี พ.ศ. 2567 โครงการมีแผนดำเนินการระหว่างเดือนกรกฎาคม-ธันวาคม พ.ศ. 2567

### 3.2.4 ผลการติดตามตรวจสอบบันทึกการเจ็บป่วยและสุขภาพของผู้อาศัยบริเวณใกล้เคียงพื้นที่โครงการ

โครงการกำหนดให้มีการตรวจติดตามตรวจสอบบันทึกการเจ็บป่วยและสุขภาพของผู้อาศัย บริเวณใกล้เคียงพื้นที่โครงการ ปีละ 1 ครั้ง ตลอดระยะเวลาดำเนินการ ตามข้อกำหนดในมาตรการฯ โดยระหว่างเดือนมกราคม-มิถุนายน พ.ศ. 2567 โครงการได้รวบรวมข้อมูลสถิติการเข้ารับบริการด้านสุขภาพจากสถานพยาบาลใกล้เคียงพื้นที่โครงการ จำนวน 5 แห่ง ได้แก่ โรงพยาบาลบางกรวย จ. นนทบุรี โรงพยาบาลมิตรไมตรีบางกรวย จ. นนทบุรี โรงพยาบาลส่งเสริมสุขภาพตำบลบางกรวย จ. นนทบุรี โรงพยาบาลส่งเสริมสุขภาพตำบลบางสีทอง จ. นนทบุรี และโรงพยาบาลส่งเสริมสุขภาพตำบลมหาสวัสดิ์ จ. นนทบุรี ซึ่งสามารถสรุปได้ดังตารางที่ 3-17 และ ตารางที่ 3-18

ตารางที่ 3-17 ผลการตรวจสอบบันทึกการเจ็บป่วยและสุขภาพของผู้อาศัยบริเวณใกล้เคียงพื้นที่โครงการ (จำนวนโรคที่พบมากที่สุด) จากโรงพยาบาล จำนวน 2 แห่ง ระหว่างเดือนมกราคม-มิถุนายน พ.ศ. 2567

ลำดับ	ชนิดของโรค	จำนวนผู้เข้ารับบริการด้านสุขภาพ ระหว่างเดือนมกราคม-มิถุนายน พ.ศ. 2567 (คน) <sup>1/</sup>
1	เนื้อเยื่อผิดปกติ	6,572
2	เบาหวาน	6,105
3	ความดันโลหิตสูงที่ไม่มีสาเหตุ	6,109
4	การติดเชื้อของทางเดินหายใจส่วนบนแบบเฉียบพลันอื่น ๆ	4,761
5	พยาธิสภาพของหลังส่วนอื่น ๆ	3,330
6	ฟันผุ	3,042
7	การบาดเจ็บกระดูกเฉพาะอื่น ๆ, ไม่ระบุเฉพาะและหลายบริเวณในร่างกาย	2,556
8	ความผิดปกติของต่อมไร้ท่อ โภชนาการและเมตาบอลิกอื่น ๆ	1,426
9	โรคอื่น ๆ ของผิวหนังและเนื้อเยื่อใต้ผิวหนัง	1,248
10	โรคอื่น ๆ ของหลอดอาหาร กระเพาะและลำไส้เล็ก	978
รวม		36,127

หมายเหตุ : <sup>1/</sup> บันทึกการเจ็บป่วยและสุขภาพของผู้อาศัยบริเวณใกล้เคียงพื้นที่โครงการ ประมวลผลวันที่ 10 มิถุนายน พ.ศ. 2567

ที่มา : สำนักงานสาธารณสุขจังหวัดนนทบุรี, พ.ศ. 2567

**ตารางที่ 3-18 ผลการตรวจสอบบันทึกการเจ็บป่วยและสุขภาพของผู้อาศัยบริเวณใกล้เคียงพื้นที่โครงการ (จำนวนโรคที่พบมากที่สุด) จากโรงพยาบาลส่งเสริมสุขภาพตำบล จำนวน 3 แห่ง ระหว่างเดือนมกราคม-มิถุนายน พ.ศ. 2567**

ลำดับ	ชนิดของโรค	จำนวนผู้เข้ารับบริการด้านสุขภาพ ระหว่างเดือนมกราคม-มิถุนายน พ.ศ. 2567 (คน) <sup>1/</sup>
1	ความดันโลหิตสูงที่ไม่มีสาเหตุ	2,797
2	เบาหวาน	1,665
3	การติดเชื้อของทางเดินหายใจส่วนบนแบบเฉียบพลันอื่น ๆ	747
4	เนื้อเยื่อผิดปกติ	501
5	ความผิดปกติอื่น ๆ ของฟันและโครงสร้าง	174
6	โรคอื่น ๆ ของผิวหนังและเนื้อเยื่อใต้ผิวหนัง	209
7	ความผิดปกติของต่อมไร้ท่อ โภชนาการและเมตาบอลิซึมอื่น ๆ	248
8	จิตเภท พฤติกรรมแบบจิตเภทและความหลงผิด	100
9	ไตวาย	89
10	โรคอื่น ๆ ของหลอดเลือด กระเพาะและดูโอเดนิม	75
รวม		6,605

หมายเหตุ : <sup>1/</sup> บันทึกการเจ็บป่วยและสุขภาพของผู้อาศัยบริเวณใกล้เคียงพื้นที่โครงการ ประมวลผลวันที่ 10 มิถุนายน พ.ศ. 2567

ที่มา : สำนักงานสาธารณสุขจังหวัดนนทบุรี, พ.ศ. 2567