

“เนื่องจากระบบท่อส่งก๊าซฯ อยู่ในความควบคุมของ
คณะกรรมการกำกับกิจการพลังงาน และกระทรวงพลังงาน
การดำเนินการใด ๆ ที่อาจทำให้เกิดความเสียหาย
มีความผิดทางกฎหมาย

ขั้นตอนการดำเนินการใด ๆ ในบริเวณท่อส่งก๊าซฯ

หากต้องการดำเนินการใด ๆ ใกล้แนวท่อส่งก๊าซฯ

แจ้งเจ้าหน้าที่ ปตท. ตามหมายเลขโทรศัพท์ศูนย์ปฏิบัติการในพื้นที่

เจ้าหน้าที่ ปตท. จะแนะนำขั้นตอนการขออนุญาตเกี่ยวกับการ
ดำเนินการในบริเวณแนวท่อส่งก๊าซฯ

ศูนย์ปฏิบัติการและพื้นที่รับผิดชอบ

ศูนย์ ปฏิบัติการ	พื้นที่จังหวัดที่รับผิดชอบ	หมายเลขโทรศัพท์
เขต 1	ชลบุรี ฉะเชิงเทรา สมุทรปราการ ระยอง	0-3827-4390 ต่อ 35102
เขต 2	พระนครศรีอยุธยา นครนายก สระบุรี ปทุมธานี	0-3538-7100-9
เขต 3	ระยอง ชลบุรีบางส่วนของ	0-2537-2000 ต่อ 38540
เขต 4	ขอนแก่น	0-4330-6942-43 089-569-1238
เขต 5	ราชบุรี นครปฐม นนทบุรีบางส่วนของ	0-2537-2000 ต่อ 35940-50
เขต 6	กรุงเทพมหานคร นนทบุรี สมุทรปราการ ปทุมธานี	0-2537-2000 ต่อ 34543
เขต 7	สงขลา นครศรีธรรมราช	0-7449-6082-4 081-372-3330
เขต 8	กาญจนบุรี	0-2537-2000 ต่อ 38632
เขต 9	ปทุมธานี สมุทรปราการ พระนครศรีอยุธยา กรุงเทพมหานคร	0-2577-9777
เขต 10	ปราจีนบุรี ฉะเชิงเทรา นครนายก ชลบุรี	0-2537-2000 ต่อ 38405
เขต 11	สิงห์บุรี อ่างทอง สพบุรี ชัยนาท นครสวรรค์ พระนครศรีอยุธยา	0-2537-2000 ต่อ 38308
เขต 12	นครราชสีมา สระบุรี	0-2537-2000 ต่อ 38213
ปฟ.	ส่วนปฏิบัติการและบำรุงรักษาสถานีขายแก๊ส จ.ระยอง	0-2537-2000 ต่อ 34333

ก๊าซธรรมชาติเบาอากาศ เมื่อเกิดการรั่วไหล
จะพุ้งกระจายไปในอากาศอย่างรวดเร็ว ไม่สะสม
ในพื้นที่ ซึ่งแตกต่างจากก๊าซหุงต้ม



พบเหตุฉุกเฉินหรือการกระทำใด ๆ
ในแนวท่อส่งก๊าซฯ โปรดแจ้ง ปตท.

1540 โทร. ฟรี
ตลอด 24 ชั่วโมง

“ระบบท่อส่งก๊าซฯ เป็นสมบัติของประเทศ”

เราทุกคนควรช่วยกันดูแล
หากพบเห็นผู้เข้ามาดำเนินการใด ๆ ในแนวท่อส่งก๊าซฯ

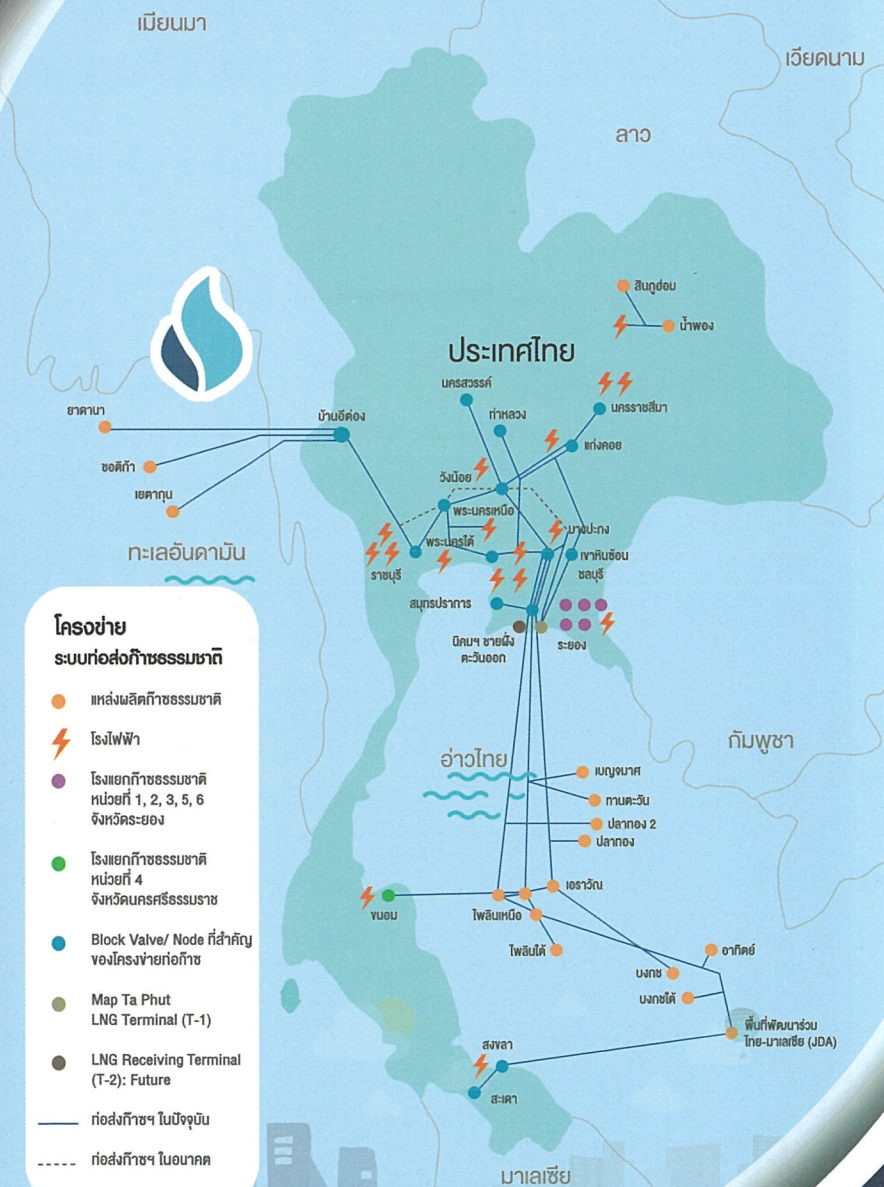
“ท่านสามารถเป็นส่วนหนึ่ง
ของการดูแลความปลอดภัยในชุมชน”

โดยโทร. แจ้ง 1540 หรือศูนย์ปฏิบัติการในพื้นที่
เพื่อให้เจ้าหน้าที่ ปตท. เข้าตรวจสอบ



สายงานระบบท่อส่งก๊าซธรรมชาติ
บริษัท ปตท. จำกัด (มหาชน)

ระบบท่อส่งก๊าซธรรมชาติ เส้นเลือดใหญ่ทางพลังงานของไทย



สแกนเพื่อรับชม
วิดีโอชุด
ท่อส่งก๊าซฯ ปลอดภัย
คนไทยยิ้มได้

“ก๊าซธรรมชาติ”

คืออะไร ?



ก๊าซธรรมชาติ คือ ปิโตรเลียมชนิดหนึ่ง

เกิดจากซากพืชซากสัตว์ที่ทับถมกันเป็นเวลาหลายร้อยล้านปี
จากความร้อนและความกดดันจนกลายเป็นปิโตรเลียม
โดยปิโตรเลียมที่อยู่ในสถานะของเหลว คือ น้ำมันดิบ
และปิโตรเลียมที่อยู่ในสถานะก๊าซ คือ ก๊าซธรรมชาติ

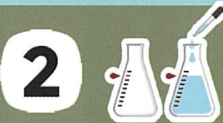


5 คุณสมบัติสำคัญของก๊าซธรรมชาติ



เบากว่าอากาศ

เมื่อรั่วไหลจะลอยขึ้นสู่ที่สูงและพุ้งกระจายออกไป
อย่างรวดเร็ว ทำให้ปลอดภัยในการใช้งาน



ไม่มีสี ไม่มีกลิ่น

ปกติก๊าซธรรมชาติไม่มีสี ไม่มีกลิ่น
แต่ผู้ผลิตจะเติมกลิ่นลงไป เพื่อให้ทราบเมื่อก๊าซรั่วไหล



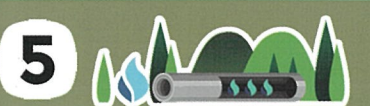
ติดไฟได้ยาก

ก๊าซธรรมชาติจะไม่ติดไฟได้เอง ถ้าไม่มี
องค์ประกอบครบ 3 ส่วน ได้แก่ เชื้อเพลิง
อากาศ และความร้อน



แปลงสถานะเป็นของเหลว เรียก LNG

เมื่อลดอุณหภูมิลงมากที่ -162°C จะเปลี่ยนเป็น
ก๊าซธรรมชาติเหลว เพื่อสะดวกในการขนส่งระยะไกล ๆ



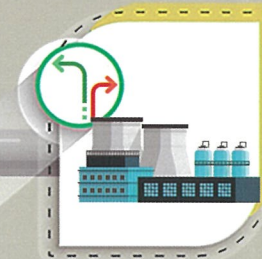
เป็นเชื้อเพลิงสะอาด

เมื่อเผาไหม้แล้วจะมีปริมาณฝุ่นละออง
และไอเสียน้อยกว่าเชื้อเพลิงประเภทอื่น

แหล่งผลิตก๊าซธรรมชาติ



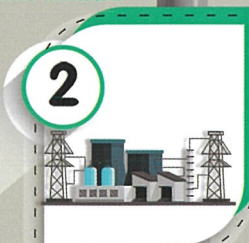
โรงแยกก๊าซธรรมชาติ



เป็นเชื้อเพลิง
ในโรงงานอุตสาหกรรม



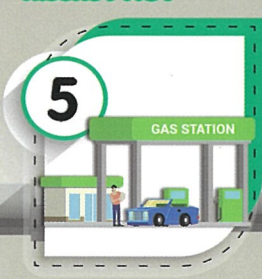
เป็นเชื้อเพลิง
ในการผลิตกระแสไฟฟ้า



เป็นเชื้อเพลิงในครัวเรือน
หรือ ก๊าซหุงต้ม (LPG)



เป็นเชื้อเพลิงสำหรับรถยนต์
ที่เรียกว่า NGV



เป็นวัตถุดิบตั้งต้น
ในการผลิตผลิตภัณฑ์ต่าง ๆ



“ท่อก๊าซฯ ปลอดภัย ...คนไทยยิ้มได้”

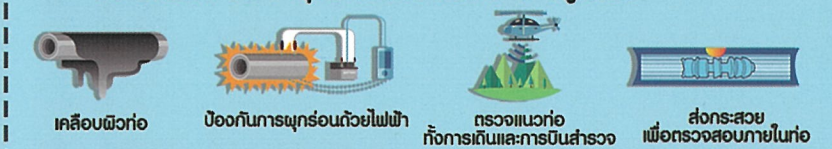
มาตรฐานความปลอดภัย
ระบบท่อส่งก๊าซธรรมชาติ

1

ท่อส่งก๊าซฯ ผลิตจากเหล็กกล้า แข็งแรงสูง
ผ่านการทดสอบตามมาตรฐานสากล

2

การตรวจสอบท่อ
ทั้งก่อนและหลังวางท่อ เราคอยเฝ้าระวัง ตรวจสอบ
ประเมินผล และบำรุงรักษาท่อส่งก๊าซฯ อยู่เสมอ



3

ควบคุมการรับส่งก๊าซฯ ด้วยระบบอัตโนมัติ : SCADA
พร้อมพนักงานดูแลตลอด 24 ชั่วโมง
และมีสถานีควบคุมก๊าซฯ ตลอดแนวท่อ



4

การซ่อมรับมือเหตุฉุกเฉินอย่างต่อเนื่อง



คำเตือน

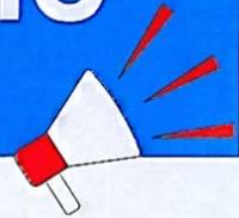
บริเวณนี้มีท่อส่งก๊าซธรรมชาติ
ก่อนทำการขุด ตอก ถมดิน ก่อสร้างใดๆ
หรือพบเห็นท่อส่งก๊าซฯ รั่ว ถูกทำลาย
โปรดแจ้ง
บริษัท ปตท. จำกัด (มหาชน)
โทร. 1540
08-1295-8895
0-3827-4399 ชลบุรี
เขตระมัดระวังช่วงละ 5 เมตร

5

ป้ายเตือนแนวท่อส่งก๊าซฯ
ติดตั้งป้ายแสดงตำแหน่ง
แนวท่อส่งก๊าซฯ เพื่อให้ชุมชน
โดยรอบทราบ และป้องกันการรบกวน



แจ้งเพื่อทราบ



- ขณะนี้ได้มีการประกาศเขตระบบการขนส่งก๊าซธรรมชาติทางท่อและเครื่องหมายแสดงเขต
- มีการปล่อยก๊าซธรรมชาติเข้าสู่ระบบท่อแล้ว
- ขอให้ **ทุกท่านหลีกเลี่ยงการก่อสร้างทุกชนิด** ในเขตระบบการขนส่งก๊าซธรรมชาติทางท่อ

หากมีข้อสงสัย หรือเหตุฉุกเฉิน

กรุณาติดต่อ



โทร 1540 หรือ 038 274 399
หรือ 081 295 8895



รายงานผลการปฏิบัติตามมาตรการป้องกันและแก้ไขผลกระทบสิ่งแวดล้อม
และมาตรการติดตามตรวจสอบผลกระทบสิ่งแวดล้อม (ระยะดำเนินการ)
โครงการก่อสร้างก๊าซธรรมชาติจากท่อส่งก๊าซธรรมชาติ RRPP ไปยังโรงไฟฟ้าหินกอง
ระหว่างเดือนมกราคมถึงเดือนมิถุนายน พ.ศ. 2567

ภาคผนวก 2-3

ตัวอย่างเอกสารการนำส่งข้อมูลรายละเอียดโครงการ
พร้อมแผนที่แสดงตำแหน่งแนวท่อที่ดำเนินการจริงอย่างละเอียดและชัดเจน

กรกฎาคม 2567



3/4 ถนนประเสริฐมนูกิจ แขวงคลองกุ่ม เขตบึงกุ่ม กรุงเทพมหานคร 10240



โทรศัพท์ 0-2379-0141-4 โทรสาร 0-2379-0145-6



www.enticcompany.com



บริษัท เอ็นทิก จำกัด

วันที่ 3 กรกฎาคม 2567

เรื่อง นำส่งแบบตามที่ได้ก่อสร้างจริง (As built Drawing) สำหรับการฝังท่อ/วางท่อก๊าซธรรมชาติ

เรียน ผู้อำนวยการโครงการส่งน้ำและบำรุงรักษาท่ามะกา

อ้างถึง 1. หนังสืออนุญาตให้ฝังท่อก๊าซในเขตที่ดินของกรมชลประทาน เลขที่ กษ 0322.10/(ผ.ย.)/4/2564
ลงวันที่ 29 เมษายน 2564 พร้อมทั้งบันทึกแนบท้ายหนังสืออนุญาตฯ

2. หนังสืออนุญาตให้ฝังท่อส่งก๊าซในเขตที่ดินของกรมชลประทาน เลขที่ กษ 0322.10/(ผ.ย.)/3/2565
ลงวันที่ 29 มิถุนายน 2565 พร้อมทั้งบันทึกแนบท้ายหนังสืออนุญาตฯ

สิ่งที่ส่งมาด้วย 1. แบบตามที่ได้ก่อสร้างจริง (As built Drawing) จำนวน 1 ชุด

2. หนังสือ บริษัท ปตท. จำกัด (มหาชน) เลขที่ ที่ 80000973/10/2567 ลงวันที่ 10 เมษายน 2567

ตามที่ บริษัท หินกองเพาเวอร์ จำกัด (บริษัทฯ) ได้รับอนุญาตให้ดำเนินการฝังท่อ/วางท่อก๊าซธรรมชาติ
ขนาด 24 นิ้ว ในเขตคลองส่งน้ำสายใหญ่ 1 ขวา จากโครงการส่งน้ำและบำรุงรักษาท่ามะกา รายละเอียดดังอ้างถึง
1 และ 2

ในการนี้ เพื่อเป็นข้อมูลประกอบการวางแผนพัฒนาพื้นที่ของโครงการส่งน้ำและบำรุงรักษาท่ามะกาในอนาคต
บริษัทฯ จึงใคร่ขอส่งแบบตามที่ได้ก่อสร้างจริง (As built Drawing) จำนวน 1 ชุด รายละเอียดดังสิ่งที่ส่งมาด้วย 1
ซึ่งผ่านการอนุมัติจาก บริษัท ปตท. จำกัด (มหาชน) เรียบร้อยแล้ว รายละเอียดดังสิ่งที่ส่งมาด้วย 2

จึงเรียนมาเพื่อโปรดทราบ

กรรมการผู้จัดการ

วันที่ 3 กรกฎาคม 2567

เรื่อง นำส่งแบบตามที่ได้ก่อสร้างจริง (As built Drawing) สำหรับการก่อสร้างท่อก๊าซธรรมชาติ

เรียน นายกองค์การบริหารส่วนจังหวัดราชบุรี

อ้างถึง หนังสือองค์การบริหารส่วนจังหวัดราชบุรี เลขที่ รบ 51005/3898 ลงวันที่ 29 กันยายน 2564

สิ่งที่ส่งมาด้วย 1. แบบตามที่ได้ก่อสร้างจริง (As built Drawing) จำนวน 1 ชุด

2. หนังสือ บริษัท ปตท. จำกัด (มหาชน) เลขที่ ที่ 80000973/10/2567 ลงวันที่ 10 เมษายน 2567

ตามที่ บริษัท หินกองเพาเวอร์ จำกัด (บริษัทฯ) ได้รับอนุญาตให้ดำเนินการก่อสร้างท่อก๊าซธรรมชาติ ขนาด 24 นิ้ว ลอดผ่านถนนทางหลวงท้องถิ่น รบ.ถ.1 - 0023(รบ.2030) สายบ้านหัวรอ - บ้านหุบพังพาย ตำบลเขาชะงุ้ม ตำบลหนองขวาง ตำบลนางแก้ว อำเภอโพธาราม จังหวัดราชบุรี บริเวณ กม. ที่ 9+101 จากองค์การบริหารส่วนจังหวัดราชบุรี รายละเอียดดังอ้างถึง

ในการนี้ เพื่อเป็นข้อมูลประกอบการวางแผนพัฒนาพื้นที่ขององค์การบริหารส่วนจังหวัดราชบุรีในอนาคต บริษัทฯ จึงใคร่ขอส่งแบบตามที่ได้ก่อสร้างจริง (As built Drawing) จำนวน 1 ชุด รายละเอียดดังสิ่งที่ส่งมาด้วย 1 ซึ่งผ่านการอนุมัติจาก บริษัท ปตท. จำกัด (มหาชน) เรียบร้อยแล้ว รายละเอียดดังสิ่งที่ส่งมาด้วย 2

จึงเรียนมาเพื่อโปรดทราบ

กรรมการผู้จัดการ

ผู้ประสานงาน

- ๔ ก.ก. ๒๕๖๗

วันที่ 3 กรกฎาคม 2567

เรื่อง นำส่งแบบตามที่ได้ก่อสร้างจริง (As built Drawing) สำหรับการในพื้นที่วางท่อก๊าซธรรมชาติ

เรียน นายกองค์การบริหารส่วนตำบลปากช่อง

อ้างถึง หนังสือองค์การบริหารส่วนตำบลปากช่อง เลขที่ รบ 72103/677 ลงวันที่ 9 กรกฎาคม 2564

สิ่งที่ส่งมาด้วย 1. แบบตามที่ได้ก่อสร้างจริง (As built Drawing) จำนวน 1 ชุด

2. หนังสือ บริษัท ปตท. จำกัด (มหาชน) เลขที่ ที่ 80000973/10/2567 ลงวันที่ 10 เมษายน 2567

ตามที่ บริษัท หินกองเพาเวอร์ จำกัด (บริษัทฯ) ได้รับอนุญาตให้ใช้พื้นที่วางท่อก๊าซธรรมชาติ ขนาด 24 นิ้ว
ลอดผ่านถนนหมายเลข รบ 2047 จากองค์การบริหารส่วนตำบลปากช่อง รายละเอียดดังอ้างถึง

ในการนี้ เพื่อเป็นข้อมูลประกอบการวางแผนพัฒนาพื้นที่ขององค์การบริหารส่วนตำบลปากช่องในอนาคต
บริษัทฯ จึงใคร่ขอนำส่งแบบตามที่ได้ก่อสร้างจริง (As built Drawing) จำนวน 1 ชุด รายละเอียดดังสิ่งที่ส่งมาด้วย 1
ซึ่งผ่านการอนุมัติจาก บริษัท ปตท. จำกัด (มหาชน) เรียบร้อยแล้ว รายละเอียดดังสิ่งที่ส่งมาด้วย 2

จึงเรียนมาเพื่อโปรดทราบ

กรรมการผู้จัดการ

วันที่ 3 กรกฎาคม 2567

เรื่อง นำส่งแบบตามที่ได้ก่อสร้างจริง (As built Drawing) สำหรับการวางท่อก๊าซธรรมชาติ

เรียน นายกเทศมนตรีตำบลหินกอง

อ้างถึง หนังสือเทศบาลตำบลหินกอง เลขที่ รบ55403/532 ลงวันที่ 1 กรกฎาคม 2565

สิ่งที่ส่งมาด้วย 1. แบบตามที่ได้ก่อสร้างจริง (As built Drawing) จำนวน 2 ชุด
2. หนังสือ บริษัท ปตท. จำกัด (มหาชน) เลขที่ ที่ 80000973/10/2567 ลงวันที่ 10 เมษายน 2567

ตามที่ บริษัท หินกองเพาเวอร์ จำกัด (บริษัทฯ) ได้รับอนุญาตวางท่อก๊าซธรรมชาติ ขนาด 24 นิ้ว ในเขตทางหลวงท้องถิ่น บริเวณถนนสายบ้านหนองรักษ-บ้านห้วยปลาดุก หมู่ที่ 5 ตำบลหินกอง อำเภอเมืองราชบุรี จังหวัดราชบุรี จากเทศบาลตำบลหินกอง (ใบอนุญาตฯ) โดยเงื่อนไขแนบท้ายใบอนุญาตฯ ระบุให้ บริษัทฯ นำส่งแบบตามที่ได้ก่อสร้างจริง (As built Drawing) จำนวน 2 ชุด ให้เจ้าหน้าที่เทศบาลที่รับผิดชอบทางหลวง รายละเอียดดังอ้างถึง

ในการนี้ บริษัทฯ จึงใคร่ขอส่งแบบตามที่ได้ก่อสร้างจริง (As built Drawing) จำนวน 2 ชุดตามเงื่อนไขแนบท้ายใบอนุญาตฯ รายละเอียดดังสิ่งที่ส่งมาด้วย 1 ซึ่งผ่านการอนุมัติจาก บริษัท ปตท. จำกัด (มหาชน) เรียบร้อยแล้ว รายละเอียดดังสิ่งที่ส่งมาด้วย 2 เพื่อเป็นข้อมูลประกอบการวางแผนพัฒนาพื้นที่ของเทศบาลตำบลหินกองในอนาคตต่อไป

จึงเรียนมาเพื่อโปรดทราบ

กรรมการผู้จัดการ

วันที่ 3 กรกฎาคม 2567

เรื่อง นำส่งแบบตามที่ได้ก่อสร้างจริง (As built Drawing) สำหรับการวางท่อก๊าซธรรมชาติ

เรียน ผู้อำนวยการแขวงทางหลวงราชบุรี

อ้างถึง 1. หนังสือแขวงทางหลวงราชบุรี กรมทางหลวง เลขที่ คค 06091/ท.4/1018 ลงวันที่ 18 พฤษภาคม 2564
2. หนังสือแขวงทางหลวงราชบุรี กรมทางหลวง เลขที่ คค 06091/ท.4/1231 ลงวันที่ 12 กรกฎาคม 2565

สิ่งที่ส่งมาด้วย 1. แบบตามที่ได้ก่อสร้างจริง (As built Drawing) ในเขตทางหลวงหมายเลข 3087 จำนวน 4 ชุด
2. แบบตามที่ได้ก่อสร้างจริง (As built Drawing) ในเขตทางหลวงหมายเลข 3090 จำนวน 4 ชุด
3. หนังสือ บริษัท ปตท. จำกัด (มหาชน) เลขที่ ที่ 80000973/10/2567 ลงวันที่ 10 เมษายน 2567

ตามที่ บริษัท หินกองเพาเวอร์ จำกัด (บริษัทฯ) ได้รับอนุญาตวางท่อก๊าซธรรมชาติ ขนาด 24 นิ้ว ในเขตทางหลวงหมายเลข 3087 ตอนควบคุม 0100 ตอนราชบุรี - แก้มอัน ที่ กม. 8+990 ด้านซ้ายทางและด้านขวาทาง และได้รับอนุญาตวางท่อก๊าซธรรมชาติ ขนาด 24 นิ้ว ในเขตทางหลวงหมายเลข 3090 ตอนควบคุม 0100 ตอนบ้านเลือก - หนองตากยา ที่ กม. 23+520 ด้านซ้ายทางและด้านขวาทาง จากกรมทางหลวง (ใบอนุญาตฯ) โดยเงื่อนไขแนบท้ายใบอนุญาตฯ ระบุให้ บริษัทฯ นำส่งแบบตามที่ได้ก่อสร้างจริง (As built Drawing) ให้แขวงทางหลวงไว้เป็นหลักฐาน รายละเอียดดังอ้างถึง 1 และ 2

ในการนี้ บริษัทฯ จึงใคร่ขอนำส่งแบบตามที่ได้ก่อสร้างจริง (As built Drawing) ในเขตทางหลวงหมายเลข 3087 และ 3090 ตามเงื่อนไขแนบท้ายใบอนุญาตฯ รายละเอียดดังสิ่งที่ส่งมาด้วย 1 ซึ่งผ่านการอนุมัติจาก บริษัท ปตท. จำกัด (มหาชน) เรียบร้อยแล้ว รายละเอียดดังสิ่งที่ส่งมาด้วย 2 เพื่อเป็นข้อมูลประกอบการวางแผนพัฒนาพื้นที่ของแขวงทางหลวงราชบุรีในอนาคตต่อไป

จึงเรียนมาเพื่อโปรดทราบ

กรรมการผู้จัดการ

วันที่ 3 กรกฎาคม 2567

เรื่อง นำส่งแบบตามที่ได้ก่อสร้างจริง (As built Drawing) สำหรับการติดต่อก๊าซธรรมชาติ

เรียน ผู้อำนวยการแขวงทางหลวงชนบทราชบุรี

อ้างถึง หนังสือกรมทางหลวงชนบท เลขที่ คค 0724.6/965 ลงวันที่ 1 กุมภาพันธ์ 2565

สิ่งที่ส่งมาด้วย 1. แบบตามที่ได้ก่อสร้างจริง (As built Drawing) ในรูปแบบเอกสาร จำนวน 3 ชุด พร้อม Digital File
2. หนังสือ บริษัท ปตท. จำกัด (มหาชน) เลขที่ ที่ 80000973/10/2567 ลงวันที่ 10 เมษายน 2567

ตามที่ บริษัท หินกองเพาเวอร์ จำกัด (บริษัทฯ) ได้รับอนุญาตติดต่อก๊าซธรรมชาติ ขนาด 24 นิ้ว ลอดใต้ถนน
ในเขตทางหลวงชนบท สายทาง รบ.4024, รบ.4042 และสายทาง รบ.4076 จากกรมทางหลวงชนบท (ใบอนุญาตฯ)
โดยเงื่อนไขแนบท้ายใบอนุญาตฯ ระบุให้ บริษัทฯ นำส่งแบบตามที่ได้ก่อสร้างจริง (As built Drawing) ในรูปแบบ
เอกสาร พร้อม Digital File ให้แขวงทางหลวงไว้เป็นหลักฐาน รายละเอียดดังอ้างถึง

ในการนี้ บริษัทฯ จึงใคร่ขอนำส่งแบบตามที่ได้ก่อสร้างจริง (As built Drawing) ในรูปแบบเอกสาร จำนวน
3 ชุด พร้อม Digital File รายละเอียดดังสิ่งที่ส่งมาด้วย 1 ซึ่งผ่านการอนุมัติจาก บริษัท ปตท. จำกัด (มหาชน)
เรียบร้อยแล้ว รายละเอียดดังสิ่งที่ส่งมาด้วย 2 เพื่อเป็นข้อมูลประกอบการวางแผนพัฒนาพื้นที่ของแขวงทางหลวง
ชนบทราชบุรีในอนาคตต่อไป

จึงเรียนมาเพื่อโปรดทราบ

กรรมการผู้จัดการ

รายงานผลการปฏิบัติตามมาตรการป้องกันและแก้ไขผลกระทบสิ่งแวดล้อม และมาตรการติดตามตรวจสอบผลกระทบสิ่งแวดล้อม (ระยะดำเนินการ)

โครงการก่อสร้างก๊าซธรรมชาติจากท่อส่งก๊าซธรรมชาติ RRPP ไปยังโรงไฟฟ้าหินกอง

ระหว่างเดือนมกราคมถึงเดือนมิถุนายน พ.ศ. 2567

ภาคผนวก 3

การป้องกันและระงับเหตุฉุกเฉิน

กรกฎาคม 2567



3/4 ถนนประเสริฐมนูกิจ แขวงคลองกุ่ม เขตบึงกุ่ม กรุงเทพมหานคร 10240



โทรศัพท์ 0-2379-0141-4 โทรสาร 0-2379-0145-6



www.enticcompany.com



บริษัท เอ็นทิก จำกัด

รายงานผลการปฏิบัติตามมาตรการป้องกันและแก้ไขผลกระทบสิ่งแวดล้อม และมาตรการติดตามตรวจสอบผลกระทบสิ่งแวดล้อม (ระยะดำเนินการ)

โครงการก่อสร้างก๊าซธรรมชาติจากท่อส่งก๊าซธรรมชาติ RRPP ไปยังโรงไฟฟ้าหินกอง

ระหว่างเดือนมกราคมถึงเดือนมิถุนายน พ.ศ. 2567

ภาคผนวก 3-1

คู่มือระงับเหตุฉุกเฉิน

กรกฎาคม 2567



3/4 ถนนประเสริฐมนูกิจ แขวงคลองกุ่ม เขตบึงกุ่ม กรุงเทพมหานคร 10240



โทรศัพท์ 0-2379-0141-4 โทรสาร 0-2379-0145-6

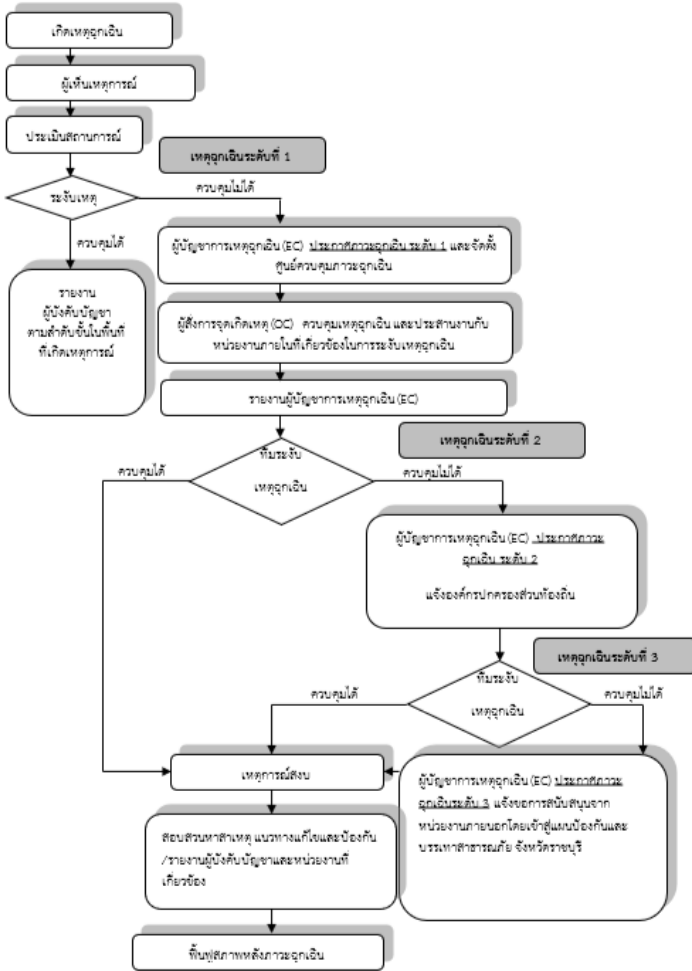


www.enticcompany.com



บริษัท เอ็นทิก จำกัด

โครงสร้างของทีมปฏิบัติการเหตุฉุกเฉินใน Emergency Organization



หมายเลขโทรศัพท์ฉุกเฉินที่สำคัญ

หน่วยงาน	หมายเลขโทรศัพท์
บริษัท ปตท. จำกัด (มหาชน)	
ศูนย์ควบคุมระบบท่อส่งก๊าซ (Gas Control) ของ ปตท.	0 3827 4397, 0 3827 4399
ศูนย์ปฏิบัติการชลบุรี	0 2537 2000 หรือ สายด่วน 1540 (24 ชั่วโมง)
ศูนย์ปฏิบัติการระบบท่อเขต 5 (ปท.5)	0 3231 7371-9, 0 2537 2000 ต่อ 5909
หน่วยงานป้องกันและบรรเทาสาธารณภัย	
สำนักงานป้องกันและบรรเทาสาธารณภัยจังหวัดราชบุรี	0 3233 2571-2, 4
หน่วยงานสาธารณสุข	
โรงพยาบาลราชบุรี	0 3271 9600
สาธารณสุขอำเภอโพธาราม	0 3223 2557
สาธารณสุขอำเภอจอมบึง	0 3226 1049
สาธารณสุขอำเภอเมืองราชบุรี	0 3230 0130
หน่วยงานอื่น ๆ	
ที่ว่าการอำเภอโพธาราม	0 3223 1299
ที่ว่าการอำเภอจอมบึง	0 3226 1133
ที่ว่าการอำเภอเมืองราชบุรี	0 3233 7015
ศูนย์สั่งการบริการแพทย์ฉุกเฉิน	1669

คู่มือระงับเหตุฉุกเฉิน

สำหรับประชาชนและสถานประกอบการ

โครงการท่อส่งก๊าซธรรมชาติจากท่อส่งก๊าซธรรมชาติ RRPP
ไปยังโรงไฟฟ้าหินกอง ของบริษัท หินกองเพาเวอร์ จำกัด

1) บทนำ

บริษัท หินกองเพาเวอร์ จำกัด (บริษัทฯ) มีแผนดำเนินงานโครงการท่อส่งก๊าซธรรมชาติจากท่อส่งก๊าซธรรมชาติ RRPP ไปยังโรงไฟฟ้าหินกอง เป็นโครงการระบบขนส่งทางท่อขนาดเส้นผ่านศูนย์กลาง 24 นิ้ว ความดันใช้งานสูงสุด (Maximum Operating Pressure; MOP) เท่ากับ 1,250 psig โดยมีจุดเริ่มต้นเชื่อมต่อกับท่อส่งก๊าซธรรมชาติบนบกจากสถานีควบคุมความดันก๊าซ ราชบุรี-วังน้อย ที่ 6 (RA6) ไปยังจังหวัดราชบุรี (RRPP) บริเวณตำบลเตาปูน อำเภอโพธาราม จังหวัดราชบุรี ของบริษัท ปตท. จำกัด (มหาชน) ขนาดเส้นผ่านศูนย์กลาง 30 นิ้ว จากนั้นวางท่อขนาดเส้นผ่านศูนย์กลาง 24 นิ้วของโครงการไปตามพื้นที่เขตทางของชลประทานเป็นส่วนใหญ่ ซึ่งเป็นพื้นที่ในความรับผิดชอบของโครงการส่งน้ำและบำรุงรักษาท่ามะกา สังกัดสำนักงานชลประทาน ที่ 13 กรมชลประทาน และไปสิ้นสุดที่โรงไฟฟ้าหินกองของบริษัท หินกองเพาเวอร์ จำกัด บริเวณตำบลหินกอง อำเภอเมืองราชบุรี จังหวัดราชบุรี มีระยะทางการวางท่อประมาณ 33.2 กิโลเมตร

ทั้งนี้ บริษัทฯ ได้ตระหนักถึงการเผยแพร่ความรู้ความเข้าใจแก่ประชาชนและผู้มีส่วนได้เสียในพื้นที่ที่มีความรู้ความเข้าใจในก๊าซธรรมชาติมากยิ่งขึ้น จึงได้รวบรวมข้อมูลความรู้เบื้องต้นเกี่ยวกับก๊าซธรรมชาติพร้อมทั้งแผนการจัดการและข้อปฏิบัติตน เมื่อเกิดเหตุฉุกเฉินเพื่อจัดทำเป็นคู่มือระงับเหตุฉุกเฉิน โดยหวังเป็นอย่างยิ่งว่า คู่มือฉบับนี้จะประโยชน์แก่ประชาชนหน่วยงานที่อยู่ใกล้เคียงแนวท่อส่งก๊าซฯ ของโครงการ และตลอดจนผู้สนใจทั่วไป

2) ความรู้ทั่วไปเกี่ยวกับก๊าซธรรมชาติ

ก๊าซธรรมชาติ เป็นสารประกอบไฮโดรคาร์บอนชนิดหนึ่ง ประกอบด้วยไฮโดรเจน และคาร์บอน อันเกิดจากการทับถมของซากพืชซากสัตว์เป็นเวลานานนับล้านปี และถูกย่อยสลายด้วยจุลินทรีย์จนแปรสภาพเป็นก๊าซและน้ำมันสะสมอยู่ภายใต้ชั้นดิน เนื่องจากความร้อนและแรงกดดันของโลก โดยทั่วไปก๊าซธรรมชาติจากแหล่งผลิตจะประกอบด้วย สารไฮโดรคาร์บอนหลายชนิด ได้แก่ มีเทน อีเทน โพรเพน เพนเทน เฮกเซน และก๊าซอื่นๆ ทั้งนี้ขึ้นอยู่กับแหล่งก๊าซประเภทอื่นรวมอยู่ด้วย เช่น ก๊าซคาร์บอนไดออกไซด์ ไฮโดรเจนซัลไฟด์ และไนโตรเจน นอกจากนี้อาจมีสิ่งเจือปนอื่นๆ เช่น น้ำ เป็นต้น ด้วยสถานะความเป็นก๊าซทำให้การขนส่งก๊าซธรรมชาติจากแหล่งผลิตไปยังผู้ใช้ปลายทางมักใช้การขนส่งทางท่ออันเป็นวิธีที่ปลอดภัยและสะดวกที่สุดในปัจจุบัน

ลักษณะเด่นก๊าซธรรมชาติ

- มีลักษณะเป็นก๊าซ แต่สามารถแปรสภาพให้อยู่ในรูปของเหลวได้โดย การลดอุณหภูมิลงที่ -160 องศาเซลเซียส โดยปริมาตรจะลดลง 600 เท่า ทำให้สามารถขนส่งทางเรือได้
- ไม่มีสี ไม่มีกลิ่น แต่อาจเติมสารที่มีกลิ่นลงไปเพื่อความปลอดภัยในการใช้งาน
- เบากว่าอากาศ มีความถ่วงจำเพาะประมาณ 0.6-0.8 ดังนั้น เมื่อรั่วไหลจะลอยขึ้นที่สูงและฟุ้งกระจายไปในอากาศอย่างรวดเร็ว ทำให้มีความปลอดภัยในการใช้งาน
- ติดไฟได้ มีช่วงของการติดไฟที่ร้อยละ 5-15 ของปริมาตรในอากาศและอุณหภูมิที่สามารถติดไฟได้เอง คือ 537-540 องศาเซลเซียส
- เป็นเชื้อเพลิง การเผาไหม้สมบูรณ์ปราศจากเขม่า เมื่อเผาไหม้จะก่อให้เกิดไนโตรเจนออกไซด์ และซัลเฟอร์ออกไซด์น้อยกว่าเชื้อเพลิงประเภทอื่น จึงส่งผลกระทบต่อสิ่งแวดล้อมน้อยกว่า

ที่มา : บริษัท หินกองเพาเวอร์ จำกัด, 2564

ก๊าซธรรมชาติในสถานะต่างๆ ที่ควรรู้จัก

- ก๊าซธรรมชาติที่ขนส่งโดยทางท่อ (NG) คือ ก๊าซธรรมชาติที่มีก๊าซมีเทนเป็นส่วนประกอบหลัก ถูกขนส่งด้วยระบบท่อเพื่อส่งให้แก่ผู้ใช้ที่เป็นลูกค้า นำไปใช้เป็นเชื้อเพลิงผลิตกระแสไฟฟ้า โรงงานอุตสาหกรรม และภาคส่วน
- ก๊าซธรรมชาติสำหรับยานยนต์ (NGV) คือ รูปแบบของการใช้ก๊าซธรรมชาติเป็นเชื้อเพลิงสำหรับยานยนต์ ส่วนใหญ่เป็นก๊าซมีเทนเมื่อขนส่งมาทางท่อจะส่งเข้าสถานีบริการและเครื่องเพิ่มความดันโดยสถานีบริการจะรับก๊าซจากระบบท่อมอัดเพิ่มความดันประมาณ 3,000-3,600 ปอนด์ต่อตารางนิ้ว จากนั้นจึงสามารถเติมใส่ถังเก็บก๊าซของรถยนต์ต่อไป
- ก๊าซธรรมชาติ (LNG) ก๊าซธรรมชาติที่ถูกทำให้กลายเป็นของเหลว (LNG) โดยลดปริมาตรลงประมาณ 600 เท่า ด้วยการลดอุณหภูมิให้อยู่ที่ 160 องศาเซลเซียส เนื่องจากการขนส่งก๊าซธรรมชาติ จากแหล่งผลิตไปยังผู้ใช้ที่มีระยะทางไกลมากกว่า 2,000 กิโลเมตร จะต้องขนส่งด้วยเรือที่ถูกออกแบบไว้เฉพาะสำหรับการขนส่งก๊าซธรรมชาติที่เป็นของเหลว (LNG)

สถานีควบคุมก๊าซฯ และระบบท่อส่งก๊าซธรรมชาติ

การขนส่งก๊าซธรรมชาติทางท่อเป็นการลำเลียงก๊าซธรรมชาติ ผ่านท่อจากแหล่งผลิตไปยังผู้ใช้ ได้แก่ โรงไฟฟ้า โรงงานอุตสาหกรรม และสถานีบริการก๊าซธรรมชาติ เป็นต้น ซึ่งเป็นระบบที่มีประสิทธิภาพ และปลอดภัยมากที่สุดระบบหนึ่ง สามารถขนส่งได้เป็นจำนวนมาก โอกาสที่ก๊าซธรรมชาติจะสูญหายระหว่างการขนส่งมีน้อยและสะดวก รวดเร็ว ที่สำคัญยังช่วยลดปัญหาจราจร ลดโอกาสการเกิดอุบัติเหตุ และมลพิษทางอากาศได้ ในประเทศไทยได้เริ่มการขนส่งก๊าซธรรมชาติ ทางท่อตั้งแต่ ปี 2524

3) สาเหตุของการเกิดอุบัติเหตุต่อระบบท่อส่งก๊าซธรรมชาติ

- สาเหตุจากระบบท่อส่งก๊าซธรรมชาติ อาจมาจากปฏิกิริยาทางเคมีของสารที่มีฤทธิ์กัดกร่อนที่ปนมากับก๊าซ จนทำให้ เกิดการผุกร่อนภายใน หรือเกิดจากการผุกร่อนภายนอก ที่อาจมาจากวัสดุหุ้มท่อ ขาดุดและระบบป้องกันการผุกร่อนของ ท่อด้วยกระแสไฟฟ้าบกพร่อง ซึ่งเกิดขึ้นเฉพาะท่อเหล็กเท่านั้น
- สาเหตุจากการกระทำของบุคคลที่สาม เช่น จากการตอกเสาเข็ม หรือการใช้เครื่องจักรหนักเข้าไประทุ ท่อ เจาะ หรือตัดดินในบริเวณที่มีท่อส่งก๊าซธรรมชาติฝังอยู่ และไปกระทบต่อท่อส่งก๊าซธรรมชาติ เป็นต้น
- สาเหตุจากปรากฏการณ์ธรรมชาติ เช่น แผ่นดินไหวรุนแรง การทรุดตัวของแผ่นดินอย่างรุนแรงจนทำให้ท่อส่งก๊าซธรรมชาติได้รับความเสียหาย เป็นต้น แต่ที่ผ่านมา ระบบท่อส่งก๊าซธรรมชาติในประเทศยังไม่เคยเกิดอุบัติเหตุจากสาเหตุนี้

4) การควบคุมระบบท่อ การตรวจสอบและบำรุงรักษาระบบท่อ

การควบคุมระบบท่อ

โครงการฯ ได้ออกแบบให้มีการติดตั้งระบบวาล์วควบคุม เพื่อปิดกั้นการจ่ายก๊าซธรรมชาติ ในกรณีต่าง ๆ เช่น ปิดกั้นเพื่อทำการซ่อมบำรุง หรือตัดแกระบบในกรณีที่เกิดเหตุฉุกเฉิน เพื่อไม่มีความสะดวก ปลอดภัย และรวดเร็ว โดยมีการติดตั้ง วาล์วควบคุม เป็นวาล์วเปิด-ปิด แบบขับเคลื่อนด้วยน้ำมันไฮดรอลิก (HOV) ระบบท่อส่งก๊าซฯ ใน 3 จุดหลัก คือ บริเวณสถานีควบคุมก๊าซฯ ต้นทาง (BV) (KP 0+000) บริเวณสถานีควบคุมก๊าซฯ กลางทาง (Intermediate BV) (KP 14+100) และบริเวณจุดสิ้นสุดโครงการภายในโรงไฟฟ้าหินกอง ซึ่งในช่วงของการดำเนินการจ่ายก๊าซธรรมชาติจะโอนกรรมสิทธิ์ ให้กับ บริษัท ปตท. จำกัด (มหาชน) โดยถูกออกแบบให้เป็นสถานีควบคุมก๊าซอัตโนมัติ (Automatic Block Valve Station) ซึ่งสามารถควบคุมการส่งจ่ายก๊าซธรรมชาติได้ด้วยระบบ SCADA จากศูนย์ปฏิบัติการระบบท่อส่งก๊าซชลบุรี ของบริษัท ปตท. จำกัด (มหาชน) เพื่อควบคุมการเปิด-ปิดการไหลของก๊าซจะสามารถปิดหรือตัดแยกการจ่ายก๊าซเข้าสู่โครงการในกรณีที่เกิดเหตุฉุกเฉินได้

ในกรณีที่เกิดการรั่วไหลจะสามารถทราบเหตุการณ์รั่วไหลของก๊าซจากระบบควบคุมที่ศูนย์ปฏิบัติการชลบุรี Supervisory Control and Data Acquisition (SCADA) ของบริษัท ปตท. จำกัด (มหาชน) ซึ่งมีเครื่องอำนวยความสะดวกในการติดต่อสื่อสาร ควบคุม ตรวจสอบ และเก็บข้อมูลการติดตามตรวจสอบระบบ SCADA จะบันทึกอัตราการไหล อุณหภูมิ และความดัน เป็นต้น โดยพื้นที่โครงการอยู่ในความรับผิดชอบของศูนย์ปฏิบัติการระบบท่อเขต 5 (ปท.5) ของบริษัท ปตท. จำกัด (มหาชน) รับผิดชอบงานระบบท่อส่งก๊าซฯ ครอบคลุมพื้นที่จังหวัดราชบุรี ทั้งนี้ โครงการได้ออกแบบให้มีการควบคุมระบบท่อส่งก๊าซฯ ผ่านระบบ SCADA ไว้ทั่วลวเปิด-ปิด แบบขับเคลื่อนด้วยน้ำมันไฮดรอลิก (HOV) ในสถานีควบคุมก๊าซฯ (Block Valve Station) ทั้ง 2 สถานี โดยศูนย์ควบคุมกลางของ ปตท. ที่ชลบุรี จะแจ้งไปยังเจ้าหน้าที่ของ ปท.5 ให้เจ้าหน้าที่ของ ปตท. ตรวจสอบที่เกิดเหตุเพื่อประเมินและรับเหตุตามแผนฉุกเฉิน ซึ่งสามารถเดินทางมายังพื้นที่โครงการโดยมีระยะทางประมาณ 15 กิโลเมตร คาดว่าจะใช้ระยะเวลาในการเดินทางได้ภายในระยะเวลาประมาณ 20 นาที นอกจากนี้ โครงการยังสามารถทราบเหตุการณ์รั่วไหลของก๊าซได้จากการรับแจ้งเหตุจากผู้พบเห็นเหตุการณ์แจ้งไปยังศูนย์ควบคุมที่ชลบุรี ผ่านหมายเลขโทรศัพท์ฉุกเฉินที่ปรากฏบนป้ายแสดงตำแหน่งท่อส่งก๊าซฯ ที่ติดตั้งตามแนวท่อ

การตรวจสอบและบำรุงรักษาระบบท่อ

ในช่วงของการดำเนินการจ่ายก๊าซธรรมชาติ บริษัท หินกองเพาเวอร์ จำกัด จะทำการโอนกรรมสิทธิ์ระบบท่อส่งก๊าซธรรมชาติให้กับ บริษัท ปตท. จำกัด (มหาชน) เป็นผู้รับผิดชอบในการดูแลตรวจสอบและบำรุงรักษาระบบท่อส่งก๊าซธรรมชาติจากท่อส่งก๊าซธรรมชาติ RRPP ไปยังโรงไฟฟ้าหินกอง โดยการตรวจสอบและบำรุงรักษาท่อส่งก๊าซธรรมชาติในระยะดำเนินการ ปตท. ได้จัดทำแผนการบำรุงรักษาท่อส่งก๊าซธรรมชาติและจัดให้มีเจ้าหน้าที่ออกตรวจแนวท่อเป็นประจำ โดยเน้นในเรื่องสภาพผิวเคลือบของท่อความเรียบร้อยของข้อต่อ และวาล์วเป็นหลัก รวมทั้งตรวจสอบสภาพพื้นดินบริเวณวางท่อ และปัญหาอุปสรรคอื่น ๆ การดำเนินการซ่อมบำรุงเป็นประจำ ตามมาตรฐาน ASME B31.8 (Lasted Edition) และมาตรฐานที่เกี่ยวข้อง

5) แผนระงับเหตุฉุกเฉิน แผนระงับเหตุฉุกเฉินในระยะก่อสร้าง แบ่งเป็น 3 ระดับ

(1) เหตุฉุกเฉินระดับ 1 เป็นเหตุการณ์ฉุกเฉินที่เกิดขึ้นบริเวณพื้นที่ก่อสร้างท่อส่งก๊าซฯ และสามารถควบคุมสถานการณ์ความเสียหายที่เกิดขึ้นได้ให้อยู่ในวงจำกัด โดย Emergency Response Team ของบริษัท หินกองเพาเวอร์ จำกัด แล้วเหตุการณ์สงบลงได้ พร้อมทั้งจะมีเจ้าหน้าที่ควบคุมงานด้านความปลอดภัยของโครงการสำหรับการจัดการกรณีเกิดเหตุฉุกเฉิน และควบคุมบุคคลหรือหน่วยงานภายนอกเข้าไปร่วมในการควบคุมสถานการณ์เหตุฉุกเฉิน

(2) เหตุฉุกเฉินระดับที่ 2 เป็นเหตุการณ์ฉุกเฉินที่เกินความสามารถของ Emergency Response Team ของบริษัท หินกองเพาเวอร์ จำกัด ที่จะระงับเหตุเองได้ จำเป็นต้องใช้บุคลากร เครื่องมือฉุกเฉิน จากองค์กรปกครองส่วนท้องถิ่นร่วมกับเจ้าหน้าที่ควบคุมงานด้านความปลอดภัยของโครงการ เพื่อเข้าร่วมช่วยในการควบคุมสถานการณ์เหตุฉุกเฉินที่เกิดขึ้นนั้น จึงจะสามารถควบคุมได้

(3) เหตุฉุกเฉินระดับ 3 เป็นเหตุการณ์ฉุกเฉินที่เกิดขึ้นและผู้จัดการโครงการ หรือ ผู้ที่ถูกมอบหมายโดยบริษัท หินกองเพาเวอร์ จำกัด หรือผู้จัดการโครงการให้ควบคุมงาน ณ ขณะนั้น (Emergency Controller (EC)) ประเมินสถานการณ์ของเหตุฉุกเฉินแล้ว เห็นว่าไม่สามารถเรียกใช้แผนฉุกเฉินที่จัดเตรียมไว้สำหรับเหตุฉุกเฉินระดับ 2 มาควบคุมสถานการณ์ดังกล่าวให้สงบลงได้จำเป็นต้องใช้บุคลากร เครื่องมือฉุกเฉินจากหน่วยงานภายนอก โดยเข้าสู่แผนป้องกันและบรรเทาสาธารณภัย จังหวัดราชบุรี เพื่อเข้าร่วมช่วยในการควบคุมสถานการณ์เหตุฉุกเฉินที่เกิดขึ้นนั้น จึงจะสามารถควบคุมได้ โดยมีรายละเอียดผู้รับผิดชอบตามแผนฉุกเฉินของโครงการทั้ง 3 ระดับ ดังนี้

รายละเอียดระดับเหตุฉุกเฉิน	ผู้รับผิดชอบ
<p>เหตุฉุกเฉินระดับ 1</p> <p>เป็นเหตุการณ์ฉุกเฉินที่เกิดขึ้นบริเวณพื้นที่ก่อสร้างท่อส่งก๊าซฯ และสามารถควบคุมสถานการณ์ความเสียหายที่เกิดขึ้นได้ให้อยู่ในวงจำกัด โดย Emergency Response Team ของบริษัท หินกองเพาเวอร์ จำกัด แล้วเหตุการณ์สงบลงได้ พร้อมทั้งจะมีเจ้าหน้าที่ควบคุมงานด้านความปลอดภัยของโครงการ ของโครงการสำหรับการจัดการกรณีเกิดเหตุฉุกเฉิน และควบคุมบุคคลหรือหน่วยงานภายนอกเข้าไปร่วมในการควบคุมสถานการณ์เหตุฉุกเฉิน</p>	Emergency Response Team และเจ้าหน้าที่ควบคุมงานด้านความปลอดภัยของโครงการ ของบริษัท หินกองเพาเวอร์ จำกัด
<p>เหตุฉุกเฉินระดับที่ 2</p> <p>เป็นเหตุการณ์ฉุกเฉินที่เกินความสามารถของ Emergency Response Team ของบริษัท หินกองเพาเวอร์ จำกัด ที่จะระงับเหตุเองได้ จำเป็นต้องใช้บุคลากร เครื่องมือฉุกเฉิน จากองค์กรปกครองส่วนท้องถิ่นร่วมกับเจ้าหน้าที่ควบคุมงานด้านความปลอดภัยของโครงการ เพื่อเข้าร่วมช่วยในการควบคุมสถานการณ์เหตุฉุกเฉินที่เกิดขึ้นนั้น จึงจะสามารถควบคุมได้</p>	Emergency Response Team และเจ้าหน้าที่ควบคุมงานด้านความปลอดภัยของโครงการ ของบริษัท หินกองเพาเวอร์ จำกัด ร่วมกับองค์กรปกครองส่วนท้องถิ่นที่เกี่ยวข้อง
<p>เหตุฉุกเฉินระดับ 3</p> <p>เป็นเหตุการณ์ฉุกเฉินที่เกิดขึ้นและผู้จัดการโครงการ หรือ ผู้ที่ถูกมอบหมายโดยบริษัท หินกองเพาเวอร์ จำกัด หรือผู้จัดการโครงการให้ควบคุมงาน ณ ขณะนั้น (Emergency Controller (EC)) ประเมินสถานการณ์ของเหตุฉุกเฉินแล้ว เห็นว่าไม่สามารถเรียกใช้แผนฉุกเฉินที่จัดเตรียมไว้สำหรับเหตุฉุกเฉินระดับ 2 มาควบคุมสถานการณ์ดังกล่าวให้สงบลงได้จำเป็นต้องใช้บุคลากร เครื่องมือฉุกเฉินจากหน่วยงานภายนอก โดยเข้าสู่แผนป้องกันและบรรเทาสาธารณภัย จังหวัดราชบุรี เพื่อเข้าร่วมช่วยในการควบคุมสถานการณ์เหตุฉุกเฉินที่เกิดขึ้นนั้น จึงจะสามารถควบคุมได้</p>	ผู้จัดการโครงการ หรือ ผู้ที่ถูกมอบหมายโดยบริษัท หินกองเพาเวอร์ จำกัด หรือผู้จัดการโครงการให้ ควบคุมงาน ประสานงานสำนักงานป้องกันและบรรเทาสาธารณภัยจังหวัดราชบุรีเข้าระงับเหตุ

ที่มา : บริษัท หินกองเพาเวอร์ จำกัด, 2564



ศูนย์ปฏิบัติการระบบท่อเขต 5 (Office, RCS, M/R ราชบุรี)		
ลำดับ	สถานที่	เบอร์โทร
1	อบต.สามเรือน	032-234738
2	สถานีดับเพลิง อบต.สามเรือน	032-234738
3	สถานีดับเพลิงเทศบาล ต.บ้านสิงห์	032-397800
4	สถานีดับเพลิงเทศบาล ต.หลุมดิน	032-741790
5	สถานีดับเพลิงเทศบาลเมืองราชบุรี	032-337061
6	สถานีดับเพลิงเทศบาลตำบลหลักเมือง	032-326146
7	เทศบาล ต.เจ็ดเสมียน	032-397032, 032-397026
8	สถานีดับเพลิง อ.โพธาราม	032-231266
9	โรงพยาบาลศูนย์ราชบุรี	032-719600
10	โรงพยาบาลกรุงเทพมหานครเมืองราช	032-322274-80
11	สถานีตำรวจภูธรเมืองราชบุรี	032-321901 , 032-328742
12	สถานีตำรวจภูธรเมืองราชบุรี (ห้องวิทยุ)	032-315497
13	ผู้ว่าราชการจังหวัด	032-337890
14	กรมการทหารช่าง	032-321152
15	มณฑลทหารบกที่ 16	032-337-587
16	กองพลพัฒนาที่ 1	032-324930
17	อำเภอเมืองราชบุรี	032-337015
18	สำนักงาน ปก.ราชบุรี	032-737185
19	อบจ.ราชบุรี (องค์การบริหารส่วนจังหวัดราชบุรี)	032-338601
20	การไฟฟ้าส่วนภูมิภาคราชบุรี	032-337520, 032-337016

BVRA1		
ลำดับ	สถานที่	เบอร์โทร
1	สถานีดับเพลิง อบต.บางโคน	032-741-280
2	สถานีดับเพลิง อบต.หนองกลางนา	032-741793
3	สถานีดับเพลิงเทศบาลโพธาราม	032-719400
4	สถานีดับเพลิง อบต.ท่าชุมพล	032-234115-6
5	โรงพยาบาลเจ็ดเสมียน	032-397294
6	โรงพยาบาลโพธาราม	032-355300-20
7	โรงพยาบาลศูนย์ราชบุรี	032-719600
8	สถานีตำรวจภูธรโพธาราม	032-231123



9	สถานีตำรวจภูธรเมืองราชบุรี	032-321901 , 032-328742
10	สถานีตำรวจภูธรเมืองราชบุรี (ห้องวิทยุ)	032-315497
11	ผู้ว่าราชการจังหวัด	032-337890
12	กรมการทหารช่าง	032-321152
13	มณฑลทหารบกที่ 16	032-337-587
14	กองพลพัฒนาที่ 1	032-324930
15	อำเภอโพธาราม	032-233-315
16	สำนักงาน ปก.ราชบุรี	032-737185
17	การไฟฟ้าส่วนภูมิภาคโพธาราม	032-233069

BVRA2		
ลำดับ	สถานที่	เบอร์โทร
1	สถานีดับเพลิง อบต.ท่าชุมพล	032-234115-6
2	สถานีดับเพลิง อบต.เขาชะงุ้ม	032-206711
3	สถานีดับเพลิงเทศบาลโพธาราม	032-231266
4	สถานีดับเพลิงเทศบาลตำบลเม็กโพธิ์ อ.บ้านโป่ง	032-2114450
5	โรงพยาบาลบ้านโป่ง	032-343733
6	โรงพยาบาลชานคาโมโล	032-211143
7	โรงพยาบาลศูนย์ราชบุรี	032-719600
8	สถานีตำรวจภูธรบ้านโป่ง	032-211986
9	สถานีตำรวจภูธรเมืองราชบุรี	032-321901 , 032-328742
10	สถานีตำรวจภูธรเมืองราชบุรี (ห้องวิทยุ)	032-315497
11	ผู้ว่าราชการจังหวัด	032-337890
12	กรมการทหารช่าง	032-321152
13	มณฑลทหารบกที่ 16	032-337-587
14	กองพลพัฒนาที่ 1	032-324930
15	อำเภอเมืองบ้านโป่ง	032-211001, 032-200829
16	สำนักงาน ปก.เขต 3 ราชบุรี	032-200779
17	สำนักงาน ปก.ราชบุรี	032-737185
18	การไฟฟ้าส่วนภูมิภาคหนองปลาหมอ	032- 372723 (RA02)
19	การไฟฟ้าส่วนภูมิภาคบ้านโป่ง	032- 201294



BVRA3		
ลำดับ	สถานที่	เบอร์โทร
1	อบต.บ้านยาง	034-966723
2	อบต.หนองหูล้อม	034-310460
3	สำนักงาน ปก. จังหวัดนครปฐม	034-340230
4	โรงพยาบาลกรุงเทพคริสเตียนนครปฐม	034-270080
5	โรงพยาบาลกรุงเทพ สนามจันทร์	034-219600
6	โรงพยาบาลนครปฐม	034-251552
7	สถานีตำรวจภูธรกำแพงแสน	034-355445
8	สถานีตำรวจภูธรภาค 7	034-245901
9	สถานีตำรวจภูธรจังหวัดนครปฐม	034-253612
10	ผู้ว่าราชการจังหวัดนครปฐม	034-340000
11	ที่ว่าการอำเภอเมืองนครปฐม	034-258411
12	การไฟฟ้าส่วนภูมิภาคนครปฐม	034-243053
13	การไฟฟ้าส่วนภูมิภาคตำบลกรับใหญ่	032-291239
14	การประปาส่วนภูมิภาคนครปฐม	034-242302

BVRA4		
ลำดับ	สถานที่	เบอร์โทร
1	สถานีดับเพลิง อบต.หัวขวง	034-341523
2	สถานีดับเพลิง อบต.ดอนพุทรา	034-966459
3	สถานีดับเพลิงเทศบาลสามง่าม	034-381222
4	สำนักงาน ปก. จังหวัดนครปฐม	034-340230
5	โรงพยาบาลดอนตูม	034-381768
6	โรงพยาบาลกรุงเทพ สนามจันทร์	034-219600
7	โรงพยาบาลนครปฐม	034-251552
8	สถานีตำรวจภูธรดอนตูม	034-381772
9	สถานีตำรวจภูธรภาค 7	034-245901
10	สถานีตำรวจภูธรจังหวัดนครปฐม	034-253612
11	ผู้ว่าราชการจังหวัดนครปฐม	034-340000
12	ที่ว่าการอำเภอดอนตูม	034-238491
13	การไฟฟ้าส่วนภูมิภาคนครปฐม	034-243053
14	การไฟฟ้าส่วนภูมิภาคสาขาอำเภอดอนตูม	034-381128



15	การประปาส่วนภูมิภาคนครปฐม	034-242302
----	---------------------------	------------

BVRA5		
ลำดับ	สถานที่	เบอร์โทร
1	สถานีดับเพลิงเทศบาลตำบลลำพญา	034-967025
2	งานป้องกันและบรรเทาสาธารณภัยบางเลน	034-301177
3	สำนักงาน ปก. จังหวัดนครปฐม	034-340230
4	โรงพยาบาลบางเลน	034-234797
5	โรงพยาบาลดอนตูม	034-381768
6	โรงพยาบาลนครปฐม	034-251552
7	สถานีตำรวจภูธรบางเลน	034-391191
8	สถานีตำรวจภูธรภาค 7	034-245901
9	สถานีตำรวจภูธรจังหวัดนครปฐม	034-253612
10	ผู้ว่าราชการจังหวัดนครปฐม	034-340000
11	ที่ว่าการอำเภอบางเลน	034-391120
12	การไฟฟ้าส่วนภูมิภาคนครปฐม	034-243053
13	การไฟฟ้าส่วนภูมิภาคอำเภอบางเลน	034-301061
14	การประปาส่วนภูมิภาคนครปฐม	034-242302

BVW10		
ลำดับ	สถานที่	เบอร์โทร
1	สถานีดับเพลิง อบต.เบิกไพร	032-261830
2	สถานีดับเพลิง อบต.จอมบึง (เทศบาลเมืองจอมพล)	032-261830
3	โรงพยาบาลส่งเสริมสุขภาพตำบลเบิกไพรอ.จอมบึง	032-739638
4	โรงพยาบาลสมเด็จพระยุพราชจอมบึง	032-261592
5	โรงพยาบาลศูนย์ราชบุรี	032-719600
6	สถานีตำรวจภูธรเมืองราชบุรี	032-321901 , 032-328742
7	สถานีตำรวจภูธรเมืองราชบุรี (ห้องวิทยุ)	032-315497
8	สถานีตำรวจภูธรจอมบึง	032-261128
9	ผู้ว่าราชการจังหวัด	032-337890
10	กรมการทหารช่าง	032-321152
11	มณฑลทหารบกที่ 16	032-337-587
12	กองพลพัฒนาที่ 1	032-324930



13	อำเภอจอมบึง	032-261133
14	สำนักงาน ปก. ส่วนฝั่ง	032-731828
15	การไฟฟ้าส่วนภูมิภาคอำเภอจอมบึง	032- 261189

BVW11		
ลำดับ	สถานที่	เบอร์โทร
1	สถานีดับเพลิง อบต.จอมบึง (เทศบาลเมืองจอมพล)	032-261830
2	สถานีดับเพลิง อบต.เบิกไพร	032-261830
3	โรงพยาบาลสมเด็จพระยุพราชจอมบึง	032-261592
4	โรงพยาบาลศูนย์ราชบุรี	032-719600
5	สถานีตำรวจภูธรเมืองราชบุรี	032-321901 , 032-328742
6	สถานีตำรวจภูธรเมืองราชบุรี (ห้องวิทยุ)	032-315497
7	สถานีตำรวจภูธรจอมบึง	032-261128
8	ผู้ว่าราชการจังหวัด	032-337890
9	กรมการทหารช่าง	032-321152
10	มณฑลทหารบกที่ 16	032-337-587
11	กองพลพัฒนาที่ 1	032-324930
12	อำเภอจอมบึง	032-261133
13	สำนักงาน ปก. ส่วนฝั่ง	032-731828
14	การไฟฟ้าส่วนภูมิภาคอำเภอจอมบึง	032- 261189

BVW12		
ลำดับ	สถานที่	เบอร์โทร
1	สถานีดับเพลิง เทศบาลตำบลเขาสูง	032- 206535
2	สำนักป้องกันและบรรเทาสาธารณภัย อบต.ปากช่อง	032-740241
3	โรงพยาบาลศูนย์ราชบุรี	032-719600
4	โรงพยาบาลรุงเทพเมืองราช	032-322274-80
5	สถานีตำรวจภูธรเมืองราชบุรี	032-321901 , 032-328742
6	สถานีตำรวจภูธรเมืองราชบุรี (ห้องวิทยุ)	032-315497
7	ผู้ว่าราชการจังหวัด	032-337890
8	กรมการทหารช่าง	032-321152
9	มณฑลทหารบกที่ 16	032-337-587
10	กองพลพัฒนาที่ 1	032-324930



11	อำเภอเมืองราชบุรี	032-337015
12	สำนักงาน ปก. ราชบุรี	032-737185
13	การไฟฟ้าส่วนภูมิภาคราชบุรี	032-337520, 032 -337016

BVW10MXS		
ลำดับ	สถานที่	เบอร์โทร
1	สถานีดับเพลิง อบต.เบิกไพร	032-261830
2	สถานีดับเพลิง อบต.จอมบึง (เทศบาลเมืองจอมพล)	032-261830
3	โรงพยาบาลส่งเสริมสุขภาพตำบลเบิกไพรอ.จอมบึง	032-739638
4	โรงพยาบาลสมเด็จพระยุพราชจอมบึง	032-261592
5	โรงพยาบาลศูนย์ราชบุรี	032-719600
6	สถานีตำรวจภูธรเมืองราชบุรี	032-321901 , 032-328742
7	สถานีตำรวจภูธรเมืองราชบุรี (ห้องวิทยุ)	032-315497
8	สถานีตำรวจภูธรจอมบึง	032-261128
9	ผู้ว่าราชการจังหวัด	032-337890
10	กรมการทหารช่าง	032-321152
11	มณฑลทหารบกที่ 16	032-337-587
12	กองพลพัฒนาที่ 1	032-324930
13	อำเภอจอมบึง	032-261133
14	สำนักงาน ปก. ส่วนฝั่ง	032-731828
15	การไฟฟ้าส่วนภูมิภาคอำเภอจอมบึง	032- 261189

BVRR1		
ลำดับ	สถานที่	เบอร์โทร
1	สถานีดับเพลิง อบต.บางปลา	034-995230
2	สถานีดับเพลิงเทศบาลสามง่าม	034-381222
3	งานป้องกันและบรรเทาสาธารณภัยขางเลน	034-381222
4	สำนักงาน ปก.จังหวัดนครปฐม	034-340230
5	โรงพยาบาลบางเลน	034-234797
6	โรงพยาบาลดอนตูม	034-381768
7	โรงพยาบาลนครปฐม	034-25 -1552
8	สถานีตำรวจภูธรบางเลน	034-391191
9	สถานีตำรวจภูธรภาค 7	034-245901



10	สถานีตำรวจนครจังหวัดนครปฐม	034-253612
11	ผู้ว่าราชการจังหวัดนครปฐม	034-340000
12	ที่ว่าการอำเภอบางเลน	034-391120
13	การไฟฟ้าส่วนภูมิภาคนครปฐม	034-243053
14	การไฟฟ้าส่วนภูมิภาคอำเภอบางเลน	034-301061
15	การประปาส่วนภูมิภาคนครปฐม	034-242302

BVRR2		
ลำดับ	สถานที่	เบอร์โทร
1	สถานีดับเพลิง อบต.หัวขวง	034-341523
2	สถานีดับเพลิง อบต.ดอนพุทรา	034-966459
3	สถานีดับเพลิงเทศบาลสามง่าม	034-381222
4	สำนักงาน ปก. จังหวัดนครปฐม	034-340230
5	โรงพยาบาลดอนตูม	034-381768
6	โรงพยาบาลกรุงเทพ สนามจันทร์	034-219600
7	โรงพยาบาลนครปฐม	034-251552
8	สถานีตำรวจนครดอนตูม	034-381772
9	สถานีตำรวจภูธรภาค 7	034-245901
10	สถานีตำรวจนครจังหวัดนครปฐม	034-253612
11	ผู้ว่าราชการจังหวัดนครปฐม	034-340000
12	ที่ว่าการอำเภอดอนตูม	034-238491
13	การไฟฟ้าส่วนภูมิภาคนครปฐม	034-243053
14	การไฟฟ้าส่วนภูมิภาคสาขาอำเภอดอนตูม	034-381128
15	การประปาส่วนภูมิภาคนครปฐม	034-242302

BVRR3		
ลำดับ	สถานที่	เบอร์โทร
1	สถานีดับเพลิง อบต.หัวขวง	034-341523
2	อบต.หนองหูล้อม	034-310460
3	สำนักงาน ปก. จังหวัดนครปฐม	034-340230
4	โรงพยาบาลกำแพงแสน	034-281686
5	โรงพยาบาลกรุงเทพ สนามจันทร์	034-219600
6	โรงพยาบาลนครปฐม	034-251552



7	สถานีตำรวจภูธรกำแพงแสน	034-355445
8	สถานีตำรวจภูธรภาค 7	034-245901
9	สถานีตำรวจนครจังหวัดนครปฐม	034-253612
10	ผู้ว่าราชการจังหวัดนครปฐม	034-340000
11	ที่ว่าการอำเภอกำแพงแสน	034-281012
12	การไฟฟ้าส่วนภูมิภาคนครปฐม	034-243053
13	การไฟฟ้าส่วนภูมิภาคสาขาอำเภอกำแพงแสน	034-353203
14	การประปาส่วนภูมิภาคนครปฐม	034-242302

BVRR4		
ลำดับ	สถานที่	เบอร์โทร
1	ศูนย์ป้องกันและบรรเทาสาธารณภัยตำบลลูกแก	034-566144
2	สำนักงานป้องกันและบรรเทาสาธารณภัยเทศบาลเมืองบ้านโป่ง	032-211005
3	สำนักงานป้องกันและบรรเทาสาธารณภัยจังหวัดกาญจนบุรี	034-515998
4	โรงพยาบาลมะกรักษ์	034-542031, 034-541859, 034-541860
5	โรงพยาบาลบ้านโป่ง	032-343733
6	โรงพยาบาลชานคามิโต	032-211143
7	สถานีตำรวจภูธรลูกแก	034-566068
8	สถานีตำรวจภูธรท่ามะกา	034 541040
9	สถานีตำรวจภูธรบ้านโป่ง	032-211986
10	ผู้ว่าราชการจังหวัดกาญจนบุรี	034-515208
11	ที่ว่าการอำเภอท่ามะกา	034-541811
12	สำนักงานการไฟฟ้า ท่ามะกา	034-541065
13	การประปาส่วนภูมิภาคสาขาท่ามะกา	034-541043

BVRR5		
ลำดับ	สถานที่	เบอร์โทร
1	สถานีดับเพลิง อบต.ท่าชุมพล	032-234115-6
2	สถานีดับเพลิงเทศบาลโพธาราม	032-231266
3	สถานีดับเพลิง อบต.บางโดนด	032-741-280
4	โรงพยาบาลเจ็ดเสมียน	032-397294
5	โรงพยาบาลโพธาราม	032-355300-20
6	โรงพยาบาลกรุงเทพเมืองราช	032-322274-80



7	โรงพยาบาลศูนย์ราชบุรี	032-719600
8	สถานีตำรวจภูธรโพธาราม	032-231123
9	สถานีตำรวจภูธรเมืองราชบุรี	032-321901 , 032-328742
10	สถานีตำรวจภูธรเมืองราชบุรี (ห้องวิทยุ)	032-315497
11	ผู้ว่าราชการจังหวัด	032-337890
12	กรมการทหารช่าง	032-321152
13	มณฑลทหารบกที่ 16	032-337-587
14	กองพลพัฒนาที่ 1	032-324930
15	อำเภอโพธาราม	032-233-315
16	สำนักงาน ปก.ราชบุรี	032-737185
17	การไฟฟ้าส่วนภูมิภาคโพธาราม	032-233069

BVRR6		
ลำดับ	สถานที่	เบอร์โทร
1	สถานีดับเพลิง อบต.จอมบึง (เทศบาลเมืองจอมพล)	032-261830
2	สถานีดับเพลิง อบต.เบิกไพร	032-261830
3	โรงพยาบาลสมเด็จพระยุพราชจอมบึง	032-261592
4	โรงพยาบาลศูนย์ราชบุรี	032-719600
5	สถานีตำรวจภูธรเมืองราชบุรี	032-321901 , 032-328742
6	สถานีตำรวจภูธรเมืองราชบุรี (ห้องวิทยุ)	032-315497
7	สถานีตำรวจภูธรจอมบึง	032-261128
8	ผู้ว่าราชการจังหวัด	032-337890
9	กรมการทหารช่าง	032-321152
10	มณฑลทหารบกที่ 16	032-337-587
11	กองพลพัฒนาที่ 1	032-324930
12	อำเภอจอมบึง	032-261133
13	สำนักงาน ปก. สวนผึ้ง	032-731828
14	การไฟฟ้าส่วนภูมิภาคอำเภอจอมบึง	032- 261189



RGCO GRS		
ลำดับ	สถานที่	เบอร์โทร
1	สถานีดับเพลิง อ.เมืองราชบุรี	032-337 061
2	เทศบาลตำบลบ้านไร่	032-365 623
3	เทศบาลตำบลบ้านสิงห์	032-744 057
4	สถานีตำรวจภูธรเมืองราชบุรี	032-210 416
5	งานป้องกันและบรรเทาสาธารณภัยเทศบาลเมืองราชบุรี	032-337 061
6	โรงพยาบาลศูนย์ราชบุรี	032-327 960-50
7	โรงพยาบาลกรุงเทพเมืองราช (1669)	032-322 274-80 ต่อ 271, 276
8	อบต.สามเรือน	032-378 509
9	อบจ.ราชบุรี	032-338858

RPCL GRS		
ลำดับ	สถานที่	เบอร์โทร
1	สถานีดับเพลิง อ.เมืองราชบุรี	032-337 061
2	เทศบาลตำบลบ้านไร่	032-365 623
3	เทศบาลตำบลบ้านสิงห์	032-744 057
4	สถานีตำรวจภูธรเมืองราชบุรี	032-210 416
5	งานป้องกันและบรรเทาสาธารณภัยเทศบาลเมืองราชบุรี	032-337 061
6	โรงพยาบาลศูนย์ราชบุรี	032-327 960-50
7	โรงพยาบาลกรุงเทพเมืองราช (1669)	032-322 274-80 ต่อ 271, 276
8	อบต.สามเรือน	032-378 509
9	อบจ.ราชบุรี	032-338858

Gate Station กิ่งวอด		
ลำดับ	สถานที่	เบอร์โทร
1	เทศบาลตำบลคอนทราย	032-744301
2	สถานีดับเพลิง อบต.ท่าราบ	032-737824
3	สถานีดับเพลิงเทศบาลเมืองราชบุรี	032-337061
4	สถานีดับเพลิง เทศบาลตำบลเจ็ดเสมียน	032-397032
5	สถานีดับเพลิง อ.โพธาราม	032-231266
6	สถานีดับเพลิงเทศบาลเมืองโพธาราม	032-231267, 032-747805 (เบอร์ ปก.)
7	โรงพยาบาลศูนย์ราชบุรี	032-719600

**Confidential**

8	โรงพยาบาลเจ็ดเสมียน	032-397294
9	โรงพยาบาลโพธาราม	032-355300-20
10	โรงพยาบาลกรุงเทพเมืองราช	032-322274-80
11	สถานีตำรวจภูธรโพธาราม	032-231123
12	สถานีตำรวจภูธรเมืองราชบุรี	032-321901 , 032-328742
13	สถานีตำรวจภูธรเมืองราชบุรี (ห้องวิทยุ)	032-315497
14	ผู้ว่าราชการจังหวัด	032-337890
15	กรมการทหารช่าง	032-321152
16	มณฑลทหารบกที่ 16	032-337-587
17	กองพลพัฒนาที่ 1	032-324930
18	อำเภอโพธาราม	032-233315
19	อำเภอเมืองราชบุรี	032-337015
20	สำนักงาน ปก. ราชบุรี	032-737185
21	การไฟฟ้าส่วนภูมิภาคราชบุรี	032-337520, 032-337016
22	การไฟฟ้าส่วนภูมิภาคโพธาราม	032-233069

Gate Station นิคมอุตสาหกรรม ราชบุรี		
ลำดับ	สถานที่	เบอร์โทร
1	เทศบาลตำบลบ้านสิงห์	032-356747
2	สถานีดับเพลิงโพธาราม	032-231267, 032-747805 (เบอร์ ปก.)
3	สถานีดับเพลิงเทศบาลตำบลเขา	032-391059
4	โรงพยาบาลศูนย์ราชบุรี	032-719600
5	โรงพยาบาลกรุงเทพเมืองราช	032-322274-80
6	สถานีตำรวจภูธรเมืองราชบุรี	032-321901 , 032-328742
7	สถานีตำรวจภูธรเมืองราชบุรี (ห้องวิทยุ)	032-315497
8	ผู้ว่าราชการจังหวัด	032-337890
9	กรมการทหารช่าง	032-321152
10	มณฑลทหารบกที่ 16	032-337-587
11	กองพลพัฒนาที่ 1	032-324930
12	อำเภอเมืองราชบุรี	032-337015
13	สำนักงาน ปก. ราชบุรี	032-737185
14	การไฟฟ้าส่วนภูมิภาคราชบุรี	032-337520, 032-337016

รายงานผลการปฏิบัติตามมาตรการป้องกันและแก้ไขผลกระทบสิ่งแวดล้อม
และมาตรการติดตามตรวจสอบผลกระทบสิ่งแวดล้อม (ระยะดำเนินการ)
โครงการก่อสร้างก๊าซธรรมชาติจากท่อส่งก๊าซธรรมชาติ RRPP ไปยังโรงไฟฟ้าหินกอง
ระหว่างเดือนมกราคมถึงเดือนมิถุนายน พ.ศ. 2567

ภาคผนวก 3-2

การฝึกซ้อมแผนระงับเหตุฉุกเฉิน

กรกฎาคม 2567



3/4 ถนนประเสริฐมนูกิจ แขวงคลองกุ่ม เขตบึงกุ่ม กรุงเทพมหานคร 10240



โทรศัพท์ 0-2379-0141-4 โทรสาร 0-2379-0145-6



www.enticcompany.com



บริษัท เอ็นทิก จำกัด



บริษัท หินกองเพาเวอร์ จำกัด

รายงานผลการปฏิบัติตามมาตรการป้องกันและแก้ไขผลกระทบสิ่งแวดล้อม
และมาตรการติดตามตรวจสอบผลกระทบสิ่งแวดล้อม (ระยะดำเนินการ)

โครงการก่อสร้างก๊าซธรรมชาติจากท่อส่งก๊าซธรรมชาติ RRPP ไปยังโรงไฟฟ้าหินกอง

ระหว่างเดือนมกราคมถึงเดือนมิถุนายน พ.ศ. 2567

แผนการฝึกซ้อมแผนระงับเหตุฉุกเฉิน

กรกฎาคม 2567



3/4 ถนนประเสริฐมนูกิจ แขวงคลองกุ่ม เขตบึงกุ่ม กรุงเทพมหานคร 10240



โทรศัพท์ 0-2379-0141-4 โทรสาร 0-2379-0145-6

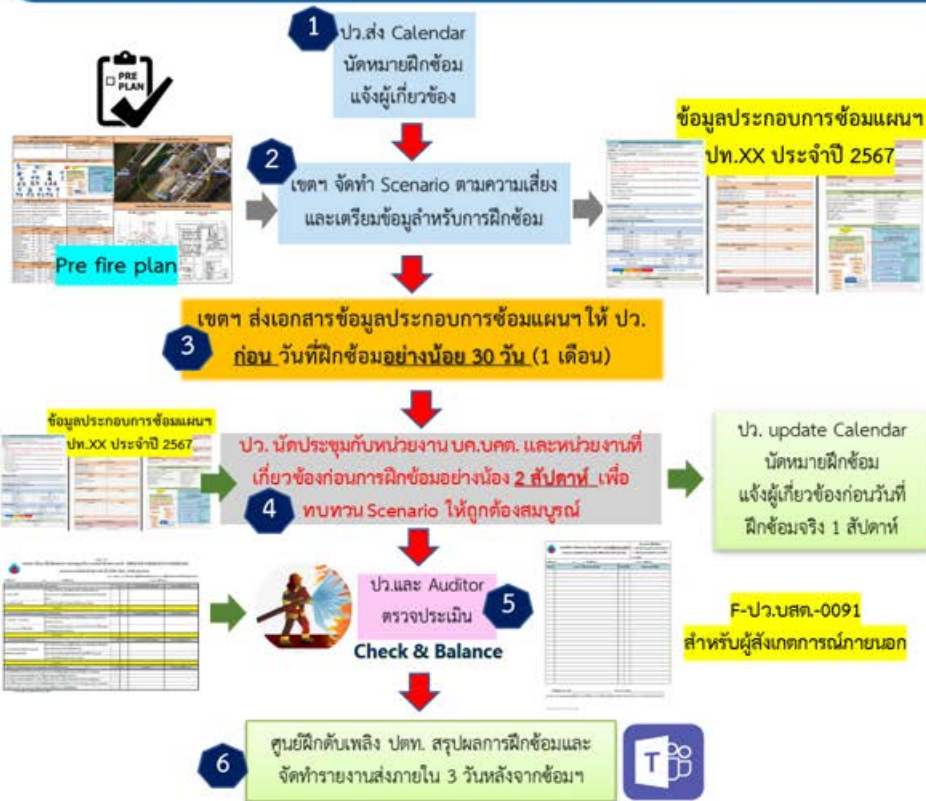


www.enticcompany.com




บริษัท เอ็นทิก จำกัด

แนวทางการฝึกซ้อมแผนฉุกเฉินระบบท่อส่งก๊าซธรรมชาติ ประจำปี 2567



กำหนดการฝึกซ้อมแผนฉุกเฉินระบบท่อส่งก๊าซธรรมชาติ (ร่าง)

วันที่ดำเนินการ	รายละเอียดการดำเนินการ	สถานที่	ผู้รับผิดชอบ	 แจ้งเชิญเจ้าหน้าที่ ปจ.จังหวัด และ พลเรือนจังหวัด เข้าร่วม สังเกตการณ์การซ้อม
XXXXXX	ประชุมเตรียมการความพร้อมร่วมกับ หน่วยงานที่เกี่ยวข้อง	XXXXXXXXXX	บริษัท ปตท. จำกัด (มหาชน) สำนักงาน ปก. อ.XXXXXX เทศบาล หรือ อบต. XXXXX	
XXXXXX	ดำเนินการฝึกซ้อมรูปแบบ (Full Scale Exercise)	ณ XXXXXXXXX	บริษัท ปตท. จำกัด (มหาชน) สำนักงาน ปก. อ.XXXXXX เทศบาล หรือ อบต. XXXXX	
XXXXXX	ประเมินผลการฝึกซ้อม และสรุปผล	XXXXXXXXXX	บริษัท ปตท. จำกัด (มหาชน) สำนักงาน ปก. อ.XXXXXX เทศบาล หรือ อบต. XXXXX	

แผนการดำเนินการฝึกซ้อมแผนฉุกเฉินระบบท่อส่งก๊าซส่งก๊าซธรรมชาติ ประจำปี 2567

No.	หน่วยงาน // ระดับ	กำหนดการฝึกซ้อม	กำหนดการส่งข้อมูลประกอบ การซ้อมแผนฯ ปท.XX ประจำปี 2567	สถานะ การส่ง
1	ปท.2// ระดับ 2	4 มิถุนายน 2567	ตามแผนที่กำหนด	N/A
2	ปท.1// ระดับ 1	13 มิถุนายน 2567	13 พฤษภาคม 2567	
3	ปท.4// ระดับ 1	17 กรกฎาคม 2567	17 มิถุนายน 2567	
4	ปท.10// ระดับ 1	23 กรกฎาคม 2567	23 มิถุนายน 2567	
5	ปท.6// ระดับ 1	1 สิงหาคม 2566	1 กรกฎาคม 2566	
6	ปท.5// ระดับ 1	6 สิงหาคม 2567	6 กรกฎาคม 2567	
7	ปท.9// ระดับ 1	15 สิงหาคม 2567	15 กรกฎาคม 2567	
8	ปท.7// ระดับ 1	20 สิงหาคม 2567	20 กรกฎาคม 2567	
9	ปฝ.// ระดับ 1	29 สิงหาคม 2567	29 กรกฎาคม 2567	
10	ปท.8// ระดับ 1	20 กันยายน 2567	20 สิงหาคม 2567	
11	ปท.11// ระดับ 1	24 กันยายน 2567	24 สิงหาคม 2567	
12	ปท.3// ระดับ 1	1 ตุลาคม 2567	1 กันยายน 2567	
13	ปท.12// ระดับ 1	10 ตุลาคม 2567	10 กันยายน 2567	
14	ปลต.// ระดับ 1	21 ตุลาคม 2567	21 กันยายน 2567	

รายงานผลการปฏิบัติตามมาตรการป้องกันและแก้ไขผลกระทบสิ่งแวดล้อม และมาตรการติดตามตรวจสอบผลกระทบสิ่งแวดล้อม (ระยะดำเนินการ)

โครงการก่อสร้างก๊าซธรรมชาติจากท่อส่งก๊าซธรรมชาติ RRPP ไปยังโรงไฟฟ้าหินกอง

ระหว่างเดือนมกราคมถึงเดือนมิถุนายน พ.ศ. 2567

ภาคผนวก 4

หนังสือรับรองการประกันภัย

กรกฎาคม 2567



3/4 ถนนประเสริฐมนูกิจ แขวงคลองกุ่ม เขตบึงกุ่ม กรุงเทพมหานคร 10240



โทรศัพท์ 0-2379-0141-4 โทรสาร 0-2379-0145-6



www.enticcompany.com



บริษัท เอ็นทิก จำกัด



A Member of **MS&AD** INSURANCE GROUP

บริษัท มิตซูบิชิ อินซัวรันส์ จำกัด สาขประเทศไทย (ทะเบียนนิติบุคคลเลขที่ 0100547000285)

Mitsui Sumitomo Insurance Co., Ltd. Thailand Branch (Co. Reg. No. 0100547000285)

175 อาคารสารคดีตึกวอร์ ชั้น 14 ถนนสาทรใต้ แขวงทุ่งมหาเมฆ เขตสาทร กรุงเทพฯ 10120

175 Sathorn City Tower 14th Floor, South Sathorn Road, Thungmahamek, Sathorn, Bangkok 10120, Thailand

Tel +66 (0) 2679 6165 - 87, Fax +66 (0) 2679 6211, Service Feedback +66 (0) 2679 6699

www.ms-ins.co.th

Confidential

ATTACHING TO AND FORMING PART OF POLICY NO. BKD/MCAR/21-000080-12

TYPE OF INSURANCE : Construction/Erection "All Risks" and Delay in Start-Up Insurance
INSURED : Hin Kong Power Company Limited ("HKP")
EFFECTIVE DATE : 1st June 2021

It is hereby noted and agreed by Reinsurers that PTT PLC (PTT) is reinstated as Insured on this policy:

ORIGINAL INSURED : Section I: Construction/Erection "All Risks" Insurance

1. Hin Kong Power Company Limited ("HKP") as the Principal/Project Company and/or their shareholders for their interest in the Project; and/or
2. The Consortium of MHI Power Project (Thailand) Co., Ltd ("MP-PTC") and Sino-Thai Engineering and Construction Public Company Limited ("Sino-Thai") as Construction Contractor; and any other direct contractors and/or contractors and/or sub-contractors of any tier in connection with the Project; and/or
3. Mitsubishi Power, Ltd. of Japan as the Supply Contractor; and any other manufacturers and suppliers of material and equipment to the Project for their site activities only; and/or
4. Architects, surveyors and engineers (including Electricity Generating Authority of Thailand (EGAT) as HKP's engineer and other professional consultants for their site activities only; and/or
5. The operator and maintenance (O&M) Contractor and their personnel to; and/or
6. The Project Lender's, Finance Parties, Intercreditor Agent and other Security Parties; and/or
7. The Electricity Generating Authority of Thailand ("EGAT") as Off-taker to the extent required under the Power Purchase Agreement; and/or
8. Hin Kong Power Holding Company Limited ("HKH") and/or Gas Supplier (if applicable) only to the extent required by Gas Supply Agreement; and/or
9. **PTT PLC (PTT) as gas pipeline operator ; and/or**
10. Directors, officers, partners and employees of each of the above; and/or
11. All others for whom there may be an interest to Insure but only to the extent of their site activities

Section II: Delay in Start Up

1. Hin Kong Power Company Limited as Principal/Project Company; and/or
2. Project Lenders, Finance Parties, Intercreditor Agent and other Security Parties; and/or

All parties stated in above Sections for their respective rights and interest only

PROJECT SITE : Hin Kong sub-district, Mueang Ratchaburi district, **and Taopoon Sub-district (as the connecting point of PTT pipes)**, Ratchaburi province



A Member of **MS&AD** INSURANCE GROUP

บริษัท มิตซูบิชิ อินซัวรันส์ จำกัด สาขาประเทศไทย (ทะเบียนนิติบุคคลเลขที่ 0100547000285)

Mitsui Sumitomo Insurance Co., Ltd. Thailand Branch (Co. Reg. No. 0100547000285)

175 อาคารสารนิเทศิ์ตึกสูง ชั้น 14 ถนนสาทรใต้ แขวงทุ่งมหาเมฆ เขตสาทร กรุงเทพฯ 10120

175 Sathorn City Tower 14th Floor, South Sathorn Road, Thungmahamek, Sathorn, Bangkok 10120, Thailand

Tel +66 (0) 2679 6165 - 87, Fax +66 (0) 2679 6211, Service Feedback +66 (0) 2679 6699

www.ms-ins.co.th

Confidential

ATTACHING TO AND FORMING PART OF POLICY NO. BKD/MCAR/21-000080-12

**EXTENSIONS APPLICABLE TO
SECTION I – CONSTRUCTION / ERECTION “ALL RISKS”**

(28) PTT Existing Property

It is agreed that Section I, Material Damage is extended to indemnify the Insured up to the Sum Insured stated below in respect of Loss to the Existing Property owned by PTT Public Company Limited (“PTT”) as gas **pipeline operator** under the Connecting Manual such Loss is arising out of the execution of the Project and is being caused by the Insured within the boundary of the Project site.

Insurers shall not be liable for:

- a) The cost of rectifying any loss or damage to the Existing Property, which existed prior to the Inception Date of the Policy
- b) Loss by theft, or any attempt thereof, and by disappearance and shortage

In any action, suit or other proceeding where Insurers allege that by reason of the provisions of (a) above any loss or damage is not covered hereunder, the burden of providing that such loss or damage is covered shall be upon the Insured.

Sub-limit: USD2,500,000 any one occurrence

All other terms and conditions of the policy remain unchanged.

รายงานผลการปฏิบัติตามมาตรการป้องกันและแก้ไขผลกระทบสิ่งแวดล้อม และมาตรการติดตามตรวจสอบผลกระทบสิ่งแวดล้อม (ระยะดำเนินการ)

โครงการก่อสร้างก๊าซธรรมชาติจากท่อส่งก๊าซธรรมชาติ RRPP ไปยังโรงไฟฟ้าหินกอง

ระหว่างเดือนมกราคมถึงเดือนมิถุนายน พ.ศ. 2567

ภาคผนวก 5

การรับเรื่องร้องเรียน

กรกฎาคม 2567



3/4 ถนนประเสริฐมนูกิจ แขวงคลองจั่น เขตบึงกุ่ม กรุงเทพมหานคร 10240



โทรศัพท์ 0-2379-0141-4 โทรสาร 0-2379-0145-6



www.enticcompany.com



บริษัท เอ็นทิก จำกัด

รายงานผลการปฏิบัติตามมาตรการป้องกันและแก้ไขผลกระทบสิ่งแวดล้อม และมาตรการติดตามตรวจสอบผลกระทบสิ่งแวดล้อม (ระยะดำเนินการ)

โครงการก่อสร้างก๊าซธรรมชาติจากท่อส่งก๊าซธรรมชาติ RRPP ไปยังโรงไฟฟ้าหินกอง

ระหว่างเดือนมกราคมถึงเดือนมิถุนายน พ.ศ. 2567

ภาคผนวก 5-1

เอกสารขั้นตอนการรับเรื่องร้องเรียน

กรกฎาคม 2567



3/4 ถนนประเสริฐมนูกิจ แขวงคลองกุ่ม เขตบึงกุ่ม กรุงเทพมหานคร 10240



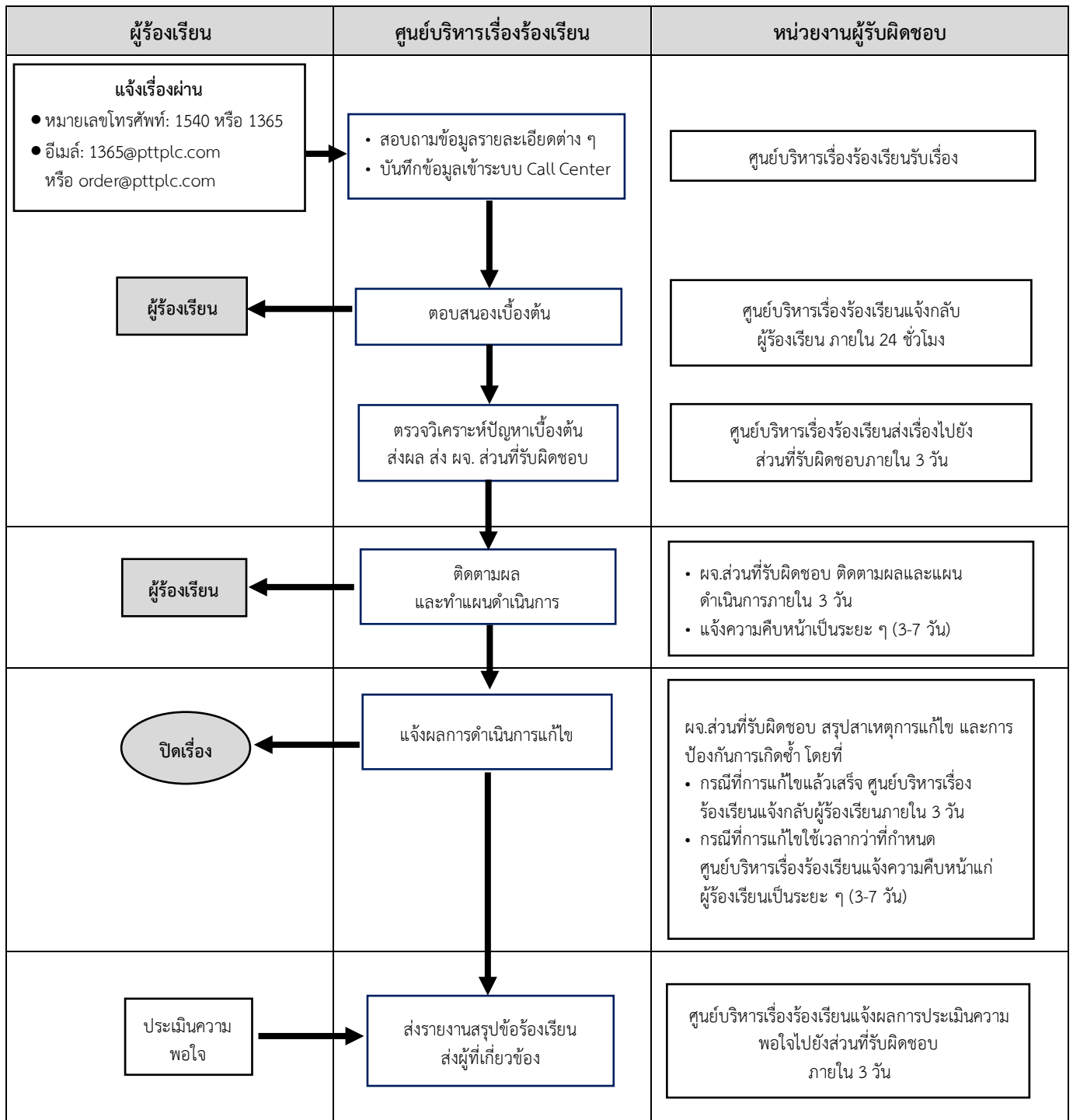
โทรศัพท์ 0-2379-0141-4 โทรสาร 0-2379-0145-6



www.enticcompany.com



บริษัท เอ็นทิก จำกัด



แผนผังการรับเรื่องร้องเรียน ในระยะดำเนินการ ของบริษัท ปตท. จำกัด (มหาชน)

รายงานผลการปฏิบัติตามมาตรการป้องกันและแก้ไขผลกระทบสิ่งแวดล้อม และมาตรการติดตามตรวจสอบผลกระทบสิ่งแวดล้อม (ระยะดำเนินการ)

โครงการก่อสร้างก๊าซธรรมชาติจากท่อส่งก๊าซธรรมชาติ RRPP ไปยังโรงไฟฟ้าหินกอง

ระหว่างเดือนมกราคมถึงเดือนมิถุนายน พ.ศ. 2567

ภาคผนวก 5-2

บันทึกสถิติข้อคิดเห็นและข้อร้องเรียน

กรกฎาคม 2567



3/4 ถนนประเสริฐมนูกิจ แขวงคลองกุ่ม เขตบึงกุ่ม กรุงเทพมหานคร 10240



โทรศัพท์ 0-2379-0141-4 โทรสาร 0-2379-0145-6



www.enticcompany.com



บริษัท เอ็นทิก จำกัด



บริษัท หินกองเพาเวอร์ จำกัด

รายงานผลการปฏิบัติตามมาตรการป้องกันและแก้ไขผลกระทบสิ่งแวดล้อม
และมาตรการติดตามตรวจสอบผลกระทบสิ่งแวดล้อม (ระยะดำเนินการ)

โครงการก่อสร้างก๊าซธรรมชาติจากท่อส่งก๊าซธรรมชาติ RRPP ไปยังโรงไฟฟ้าหินกอง

ระหว่างเดือนมกราคมถึงเดือนมิถุนายน พ.ศ. 2567

ระยะดำเนินการ

กรกฎาคม 2567



3/4 ถนนประเสริฐมนูกิจ แขวงคลองกุ่ม เขตบึงกุ่ม กรุงเทพมหานคร 10240



โทรศัพท์ 0-2379-0141-4 โทรสาร 0-2379-0145-6



www.enticcompany.com



บริษัท เอ็นทิก จำกัด

รายงานสรุปรายการรับข้อร้องเรียน ประจำเดือน (Monthly Summary Record of Complaint Receipt)

ประจำเดือน มกราคม 2567 โครงการก่อสร้างฯ ไปยังโรงไฟฟ้าหินกอง บริษัท หินกองเพาเวอร์ จำกัด

ลำดับ	วันที่	ผู้ร้องเรียน	ประเด็นร้องเรียน	วิธีการแก้ไขข้อร้องเรียน	สถานะ	หมายเหตุ
			<u>ไม่มีข้อร้องเรียน</u>			

รายงานสรุปรายการรับข้อร้องเรียน ประจำเดือน (Monthly Summary Record of Complaint Receipt)

ประจำเดือน กุมภาพันธ์ 2567 โครงการก่อสร้างฯ ไปยังโรงไฟฟ้าหินกอง บริษัท หินกองเพาเวอร์ จำกัด

ลำดับ	วันที่	ผู้ร้องเรียน	ประเด็นร้องเรียน	วิธีการแก้ไขข้อร้องเรียน	สถานะ	หมายเหตุ
			<u>ไม่มีข้อร้องเรียน</u>			

รายงานสรุปรายการรับข้อร้องเรียน ประจำเดือน (Monthly Summary Record of Complaint Receipt)

ประจำเดือน มีนาคม 2567 โครงการก่อสร้างฯ ไปยังโรงไฟฟ้าหินกอง บริษัท หินกองเพาเวอร์ จำกัด

ลำดับ	วันที่	ผู้ร้องเรียน	ประเด็นร้องเรียน	วิธีการแก้ไขข้อร้องเรียน	สถานะ	หมายเหตุ
			<u>ไม่มีข้อร้องเรียน</u>			

รายงานสรุปรายการรับข้อร้องเรียน ประจำเดือน (Monthly Summary Record of Complaint Receipt)
ประจำเดือน เมษายน 2567 โครงการก่อสร้างฯ ไปยังโรงไฟฟ้าหिनกอง บริษัท หินกองเพาเวอร์ จำกัด

ลำดับ	วันที่	ผู้ร้องเรียน	ประเด็นร้องเรียน	วิธีการแก้ไขข้อร้องเรียน	สถานะ	หมายเหตุ
			ไม่มีข้อร้องเรียน			

รายงานสรุปรายการรับข้อร้องเรียน ประจำเดือน (Monthly Summary Record of Complaint Receipt)
ประจำเดือน พฤษภาคม 2567 โครงการก่อสร้างฯ ไปยังโรงไฟฟ้าหिनกอง บริษัท หินกองเพาเวอร์ จำกัด

ลำดับ	วันที่	ผู้ร้องเรียน	ประเด็นร้องเรียน	วิธีการแก้ไขข้อร้องเรียน	สถานะ	หมายเหตุ
1	24/5/67		ดินหลังแนวท่อก๊าซฯ ทรุด บริเวณ KP 7 ต. เขาชะงุ้ม อ.โพธาราม จ.ราชบุรี	นำเครื่องจักรเข้าแก้ไข โดยเสริมดิน และหินคลุก	แก้ไขแล้ว	KP 7

รายงานสรุปรายการรับข้อร้องเรียน ประจำเดือน (Monthly Summary Record of Complaint Receipt)
ประจำเดือน มิถุนายน 2567 โครงการก่อสร้างฯ ไปยังโรงไฟฟ้าหिनกอง บริษัท หินกองเพาเวอร์ จำกัด

ลำดับ	วันที่	ผู้ร้องเรียน	ประเด็นร้องเรียน	วิธีการแก้ไขข้อร้องเรียน	สถานะ	หมายเหตุ
1	13/6/67		ดินทรุด หลังท่อก๊าซธรรมชาติ (KP 26 +100 ม.12 ต.เกาะพลับพลา ส่งผลกระทบการสัญจร เข้าออกบ้าน และกังวลเรื่องความปลอดภัยจะทรุดเพิ่มในระยะยาว	นำเครื่องจักรเข้าแก้ไข โดยเสริมดิน และหินคลุก	แก้ไขแล้ว	KP 26+100



บริษัท หินกองเพาเวอร์ จำกัด

รายงานผลการปฏิบัติตามมาตรการป้องกันและแก้ไขผลกระทบสิ่งแวดล้อม
และมาตรการติดตามตรวจสอบผลกระทบสิ่งแวดล้อม (ระยะดำเนินการ)

โครงการก่อสร้างก๊าซธรรมชาติจากท่อส่งก๊าซธรรมชาติ RRPP ไปยังโรงไฟฟ้าหินกอง

ระหว่างเดือนมกราคมถึงเดือนมิถุนายน พ.ศ. 2567

ตัวอย่างเอกสารการดำเนินการแก้ไขข้อคิดเห็น
และข้อร้องเรียนของโครงการ

กรกฎาคม 2567



3/4 ถนนประเสริฐมนูกิจ แขวงคลองจั่น เขตบึงกุ่ม กรุงเทพมหานคร 10240



โทรศัพท์ 0-2379-0141-4 โทรสาร 0-2379-0145-6



www.enticcompany.com

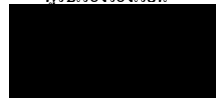


บริษัท เอ็นทิก จำกัด

บันทึกข้อร้องเรียน/ข้อเสนอแนะ
โครงการก่อสร้างโรงไฟฟ้าหินกอง และ โครงการท่องเที่ยวธรรมชาติ

ผู้ร้องเรียน			
วันที่ร้องเรียน	24 พฤษภาคม 2567		
ผู้รับเรื่องร้องเรียน	เจ้าหน้าที่ชุมชนสัมพันธ์		
เรื่องที่ร้องเรียน	ดินทรุด หลังท่อผ่าข. (KP.7...ม.5.ด.เขาชะงุ้ม) กระแทกการสัญจรเข้าออกบ้าน		
ข้อเสนอแนะ	1. ทีม CR พุดคุยขอรายละเอียดเบื้องต้น		
วิธีการแก้ไข	1. นำเครื่องจักรเข้าปรับปรุงพื้นที่ พร้อมเสริมดิน และหินคลุก	บริษัท CPP ผู้รับผิดชอบ	
สถานะการแก้ไข	แก้ไขเรียบร้อยแล้ว	วันที่แก้ไข	ผู้แก้ไข
		26 / 5 / 67	บริษัท CPP

ผู้รับเรื่องร้องเรียน



เจ้าหน้าที่ชุมชนสัมพันธ์
บริษัท หินกองเพาเวอร์ จำกัด

ภาพประกอบ

ก่อนดำเนินการแก้ไข



หลังดำเนินการแก้ไข



บันทึกข้อร้องเรียน/ข้อเสนอแนะ
โครงการก่อสร้างโรงไฟฟ้าหินกอง และ โครงการท่อส่งก๊าซธรรมชาติ

ผู้ร้องเรียน			
วันที่ร้องเรียน	13 มิถุนายน 2567		
ผู้รับเรื่องร้องเรียน	เจ้าหน้าที่ชุมชนสัมพันธ์		
เรื่องที่ร้องเรียน	<p>ดินทรุด หลังท่อก๊าซธรรมชาติ (KP. 26. +100. ม.12. ต.เกาะพลับพลา)</p> <p>1. ส่งผลกระทบการสัญจรเข้าออกบ้าน</p> <p>2. กังวลเรื่องความปลอดภัย และดินจะทรุดเพิ่มในระยะยาว</p> <p>• ทีม CR ลงพื้นที่ตรวจสอบสภาพหน้างาน และประสานทีมงานส่วนที่เกี่ยวข้อง</p>		
ข้อเสนอแนะ / ข้อเรียกร้อง	<p>1. เจ้าของบ้านสั่งหินคลุกมาลงด้วยตัวเอง จำนวน 5 คันรถ คันละ 1,200 เป็นเงิน 6,000 บาท (มีท่าที่ยากให้รับผิดชอบด้วย)</p> <p>2. ยอยากให้เร่งดำเนินการแก้ไขจุดที่ทรุดตัวโดยด่วน กังวลว่าจะทรุดเพิ่ม</p>		
วิธีการแก้ไข	<p>1. จ่ายเงินค่าหินคลุกที่เจ้าของบ้านนำมาลงเอง</p> <p>2. นำหินคลุกมาลงในจุดที่ดินทรุด พร้อมเกลี่ย</p>		
สถานะการแก้ไข	แก้ไขแล้ว	วันที่แก้ไข	ผู้แก้ไข
		17 มิ.ย. 67	CPP

ผู้รับเรื่องร้องเรียน

เจ้าหน้าที่ชุมชนสัมพันธ์

บริษัท หินกองเพาเวอร์ จำกัด

ภาพประกอบก่อนแก้ไข



ภาพประกอบหลังก่อนแก้ไข





บริษัท หินกองเพาเวอร์ จำกัด

รายงานผลการปฏิบัติตามมาตรการป้องกันและแก้ไขผลกระทบสิ่งแวดล้อม
และมาตรการติดตามตรวจสอบผลกระทบสิ่งแวดล้อม (ระยะดำเนินการ)

โครงการก่อสร้างก๊าซธรรมชาติจากท่อส่งก๊าซธรรมชาติ RRPP ไปยังโรงไฟฟ้าหินกอง

ระหว่างเดือนมกราคมถึงเดือนมิถุนายน พ.ศ. 2567

ตัวอย่างเอกสารตอบกลับข้อคิดเห็นและข้อร้องเรียน
ของโครงการจากหน่วยงานที่เกี่ยวข้อง

กรกฎาคม 2567



3/4 ถนนประเสริฐมนูกิจ แขวงคลองกุ่ม เขตบึงกุ่ม กรุงเทพมหานคร 10240



โทรศัพท์ 0-2379-0141-4 โทรสาร 0-2379-0145-6



www.enticcompany.com



บริษัท เอ็นทิก จำกัด



สำนักงานคณะกรรมการกำกับกิจการพลังงาน
ประจำเขต ๑๐ (ราชบุรี)
๔๙/๔ ถ.เพชรเกษม(สายเก่า) ตำบลน้ำเมือง
อำเภอเมือง จังหวัดราชบุรี ๗๐๐๐๐

๓ กรกฎาคม ๒๕๖๗

เรื่อง การสอบถามเรื่องร้องเรียนเกี่ยวกับการดำเนินงานโครงการโรงไฟฟ้าหินกอง

เรียน กรรมการผู้จัดการบริษัท หินกองเพาเวอร์ จำกัด

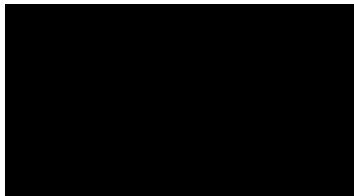
อ้างถึง หนังสือบริษัท หินกองเพาเวอร์ จำกัด ที่ HKP ๒๕๖๗/๔๐๐ ลงวันที่ ๑ กรกฎาคม ๒๕๖๗

ตามหนังสือที่อ้างถึง บริษัท หินกองเพาเวอร์ จำกัด (บริษัทฯ) ขอความอนุเคราะห์สอบถามเรื่องร้องเรียนที่เกี่ยวกับการดำเนินงานโครงการโรงไฟฟ้าหินกองของบริษัทฯ ขนาดกำลังการผลิตติดตั้ง ๑,๔๐๐ เมกะวัตต์ โดยใช้ก๊าซธรรมชาติเป็นเชื้อเพลิงหลัก ตั้งอยู่ที่ หมู่ที่ ๕ ตำบลหินกอง อำเภอเมือง จังหวัดราชบุรี ซึ่งอยู่ระหว่างการดำเนินงานก่อสร้าง ในช่วงเดือนมกราคม - มิถุนายน ๒๕๖๗ ที่ร้องเรียนมายังสำนักงานคณะกรรมการกำกับกิจการพลังงาน ประจำเขต ๑๐ (ราชบุรี) นั้น

สำนักงานคณะกรรมการกำกับกิจการพลังงาน ประจำเขต ๑๐ (ราชบุรี) ได้ตรวจสอบข้อมูลเรื่องร้องเรียนในช่วงเดือนมกราคม - มิถุนายน ๒๕๖๗ ไม่พบเรื่องร้องเรียนที่เกี่ยวกับการดำเนินงานโครงการโรงไฟฟ้าของบริษัทฯ แต่อย่างใด

จึงเรียนมาเพื่อโปรดทราบ

ขอแสดงความนับถือ



ผู้อำนวยการเขต สำนักงาน กกพ. ประจำเขต ๑๐ (ราชบุรี) ปฏิบัติการแทน
เลขาธิการสำนักงานคณะกรรมการกำกับกิจการพลังงาน

โทรศัพท์ ๐-๓๒๓๒-๘๕๐๓-๔

โทรสาร ๐-๓๒๓๒-๘๕๐๕



สำนักงานทรัพยากรธรรมชาติและ
สิ่งแวดล้อมจังหวัดราชบุรี
๕๒ ถนนรณรงค์ รบ ๗๐๐๐๐

๕ กรกฎาคม ๒๕๖๗

เรื่อง ขอความอนุเคราะห์สอบถามเรื่องร้องเรียนเกี่ยวกับการดำเนินงานโครงการโรงไฟฟ้าหินกอง
ของ บริษัท หินกองเพาเวอร์ จำกัด

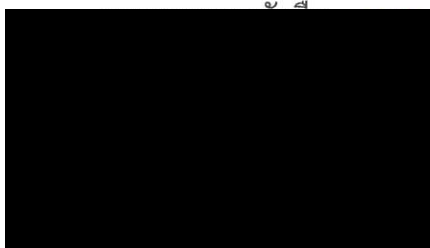
เรียน กรรมการผู้จัดการบริษัท หินกองเพาเวอร์ จำกัด

อ้างถึง หนังสือบริษัท หินกองเพาเวอร์ จำกัด HKP ๒๕๖๗/๓๔๗ ลงวันที่ ๑ กรกฎาคม ๒๕๖๗

ตามหนังสือที่อ้างถึง บริษัท หินกองเพาเวอร์ จำกัด ผู้ดำเนินโครงการโรงไฟฟ้าหินกอง
กำลังการผลิต ๑,๔๐๐ เมกะวัตต์ โดยใช้ก๊าซธรรมชาติเป็นเชื้อเพลิงหลัก ตั้งอยู่ หมู่ที่ ๕ ตำบลหินกอง
อำเภอเมือง จังหวัดราชบุรี ซึ่งอยู่ระหว่างการก่อสร้าง เพื่อให้เป็นไปตามมาตรการป้องกันและแก้ไขผลกระทบ
สิ่งแวดล้อม และมาตรการติดตามตรวจสอบผลกระทบสิ่งแวดล้อม บริษัทฯ จึงขอความอนุเคราะห์สอบถามเรื่อง
ร้องเรียนที่เกี่ยวข้องกับการก่อสร้างโรงไฟฟ้าหินกอง ในช่วงเดือนมกราคม - มิถุนายน ๒๕๖๗ ที่ร้องเรียน
มายังสำนักงานทรัพยากรธรรมชาติและสิ่งแวดล้อมจังหวัดราชบุรี เพื่อรวบรวมและดำเนินการแก้ไขต่อไป นั้น

สำนักงานทรัพยากรธรรมชาติและสิ่งแวดล้อมจังหวัดราชบุรี ได้ตรวจสอบสถิติเรื่องร้องเรียน
ในช่วงเดือนมกราคม - มิถุนายน ๒๕๖๗ ไม่พบว่ามีกรร้องเรียนที่เกี่ยวข้องกับการก่อสร้างโครงการโรงไฟฟ้า
หินกอง ของบริษัท หินกองเพาเวอร์ จำกัด

จึงเรียนมาเพื่อทราบ



ผู้อำนวยการ

สำนักงานทรัพยากรธรรมชาติและสิ่งแวดล้อมจังหวัดราชบุรี

ส่วนสิ่งแวดล้อม

โทรศัพท์ ๐-๓๒๓๓-๗๐๔๑

โทรสาร ๐-๓๒๓๒-๒๐๓๗

“No Gift Policy ทส.โปร่งใสและเป็นธรรม”



สำนักงานเทศบาลตำบลหินกอง
๒๑๖ หมู่ที่ ๙ ต.หินกอง อ.เมืองราชบุรี
จ.ราชบุรี ๗๐๐๐๐

๙ กรกฎาคม ๒๕๖๗

เรื่อง ขอความอนุเคราะห์สอบถามเรื่องร้องเรียนเกี่ยวกับการดำเนินงานโครงการโรงไฟฟ้าหินกองของ
บริษัท หินกองเพาเวอร์ จำกัด

เรียน กรรมการผู้จัดการ

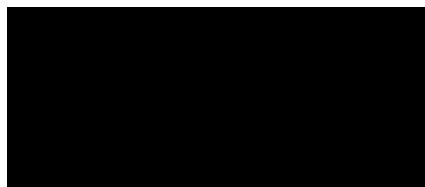
อ้างถึง หนังสือบริษัท หินกองเพาเวอร์ จำกัด เลขที่ HKP ๒๕๖๗/๔๐๑ ลงวันที่ ๑ กรกฎาคม ๒๕๖๗

ตามที่บริษัท หินกองเพาเวอร์ จำกัด ผู้ดำเนินโครงการโรงไฟฟ้าหินกอง กำลังการผลิต ๑,๔๐๐
เมกะวัตต์ โดยใช้ก๊าซธรรมชาติเป็นเชื้อเพลิงหลัก หมู่ ๕ ตำบลหินกอง อำเภอเมืองราชบุรี จังหวัดราชบุรี
ซึ่งอยู่ระหว่างการดำเนินงานก่อสร้าง นั้น เพื่อให้เป็นไปตามมาตรการป้องกันและแก้ไขผลกระทบสิ่งแวดล้อม
และมาตรการติดตาม ความละเอียดแจ้งแล้ว นั้น

เทศบาลตำบลหินกองขอเรียนว่า จากการตรวจสอบในช่วงเดือน มกราคม – มิถุนายน ๒๕๖๗
ไม่ปรากฏเหตุร้องเรียน ในช่วงเวลาดังกล่าว

จึงเรียนมาเพื่อโปรดทราบ

ขอแสดงความนับถือ



นายกเทศมนตรีตำบลหินกอง

สำนักปลัดเทศบาล
งานนิติการและการพาณิชย์
โทร ๐๓๒-๒๔๐-๒๖๑ ต่อ ๑๐๗



องค์การบริหารส่วนตำบลห้วยไผ่
อำเภอเมืองราชบุรี จังหวัดราชบุรี
๗๐๐๐๐

๑๐ กรกฎาคม ๒๕๖๗

เรื่อง ตอบเรื่องร้องเรียนเกี่ยวกับการดำเนินงานโครงการโรงไฟฟ้าหินกอง ของบริษัท หินกองเพาเวอร์ จำกัด
เรียน กรรมการผู้จัดการ บริษัท หินกองเพาเวอร์ จำกัด

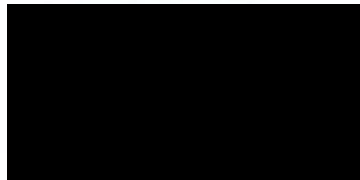
อ้างถึง หนังสือ ที่ HKP ๒๕๖๗/๔๐๒ ลงวันที่ ๑ กรกฎาคม ๒๕๖๗

ตามที่ บริษัท หินกองเพาเวอร์ จำกัด ขอความอนุเคราะห์สอบถามเรื่องร้องเรียนเกี่ยวกับการดำเนินงานโครงการโรงไฟฟ้าหินกอง ในช่วงเดือนมกราคม - มิถุนายน ๒๕๖๗ เพื่อรวบรวมและดำเนินการแก้ไข นั้น

องค์การบริหารส่วนตำบลห้วยไผ่ ไม่มีผู้มาร้องเรียนเกี่ยวกับการดำเนินการโครงการโรงไฟฟ้าหินกอง ในช่วงเวลาดังกล่าว

จึงเรียนมาเพื่อโปรดทราบ

ขอแสดงความนับถือ



นายกองค์การบริหารส่วนตำบลห้วยไผ่



สำนักงานอุตสาหกรรมจังหวัดราชบุรี
ถนนอำเภอ จังหวัดราชบุรี ๗๐๐๐๐

๑๐ กรกฎาคม ๒๕๖๗

เรื่อง ขอความอนุเคราะห์สอบถามเรื่องร้องเรียนเกี่ยวกับการดำเนินงานโครงการโรงไฟฟ้าหินกอง
ของบริษัท หินกองเพาเวอร์ จำกัด

เรียน กรรมการผู้จัดการ บริษัท หินกองเพาเวอร์ จำกัด

อ้างถึง หนังสือบริษัท หินกองเพาเวอร์ จำกัด เลขรับที่ ๒๔๘๗ ลงวันที่ ๑ กรกฎาคม ๒๕๖๗

ตามหนังสือที่อ้างถึง บริษัท หินกองเพาเวอร์ จำกัด ประกอบกิจการ ผลิตพลังงานไฟฟ้า
มีกำลังการผลิตติดตั้งสูงสุด ๑,๕๔๐ เมกะวัตต์ ตั้งอยู่ ณ เลขที่ ๑๓๘ หมู่ที่ ๕ ตำบลหินกอง อำเภอเมืองราชบุรี
จังหวัดราชบุรี ทะเบียนโรงงานเลขที่ ๔๐๗๐๐๓๒๘๔๒๕๖๔๗ ขอความอนุเคราะห์สอบถามเรื่องร้องเรียน
จากชุมชนรอบข้างหรือผู้ที่เกี่ยวข้อง เกี่ยวกับการดำเนินการก่อสร้างโครงการโรงไฟฟ้าหินกอง ระหว่าง
เดือนมกราคม - มิถุนายน ๒๕๖๗ นั้น

สำนักงานอุตสาหกรรมจังหวัดราชบุรี ได้ตรวจสอบแล้ว ไม่พบข้อมูลข้อร้องเรียนจากชุมชน
รอบข้างหรือผู้ที่เกี่ยวข้องที่เกิดขึ้นจากการก่อสร้างโครงการโรงไฟฟ้าของบริษัท หินกองเพาเวอร์ จำกัด แต่อย่างไร
จึงเรียนมาเพื่อทราบ

ขอแสดงความนับถือ

อุตสาหกรรมจังหวัดราชบุรี

กลุ่มโรงงานอุตสาหกรรม

โทร. ๐-๓๒๓๓-๗๔๓๒

โทรสาร ๐-๓๒๓๑-๕๐๔๘

ไปรษณีย์อิเล็กทรอนิกส์ : saraban_ratchaburi@industry.go.th



สำนักงานพลังงานจังหวัดราชบุรี
๑๗๘ หมู่ที่ ๑ ตำบลหินกอง
อำเภอเมือง จังหวัดราชบุรี
๗๐๐๐๐

๗ กรกฎาคม ๒๕๖๗

เรื่อง ขอความอนุเคราะห์สอบถามเรื่องร้องเรียนเกี่ยวกับการดำเนินงานโครงการโรงไฟฟ้าหินกอง
ของ บริษัท หินกองเพาเวอร์ จำกัด

เรียน กรรมการผู้จัดการ บริษัท หินกองเพาเวอร์ จำกัด

อ้างถึง หนังสือบริษัท หินกองเพาเวอร์ จำกัด ที่ HKP ๒๕๖๗/๓๙๘ ลงวันที่ ๑ กรกฎาคม ๒๕๖๗

ตามหนังสือที่อ้างถึง บริษัท หินกองเพาเวอร์ จำกัด ผู้ดำเนินโครงการโรงไฟฟ้าหินกอง กำลัง
การผลิต ๑,๔๐๐ เมกะวัตต์ โดยใช้ก๊าซธรรมชาติเป็นเชื้อเพลิงหลัก ตั้งอยู่ที่ หมู่ ๕ ตำบลหินกอง อำเภอเมือง
จังหวัดราชบุรี ซึ่งอยู่ระหว่างการดำเนินงานก่อสร้าง นั้น เพื่อให้เป็นไปตามมาตรการป้องกันและแก้ไขผลกระทบ
สิ่งแวดล้อม และมาตรการติดตามและตรวจสอบผลกระทบสิ่งแวดล้อม ได้ขอสอบถามเรื่องร้องเรียนที่เกี่ยวข้องกับ
การก่อสร้างโรงไฟฟ้าหินกอง ในช่วงเดือนมกราคม - มิถุนายน ๒๕๖๗ มายังสำนักงานพลังงานจังหวัดราชบุรี นั้น

สำนักงานพลังงานจังหวัดราชบุรี ขอเรียนว่าในช่วงเดือน มกราคม - มิถุนายน ๒๕๖๗ สำนักงานฯ
ไม่ได้รับเรื่องร้องเรียนที่เกี่ยวข้องกับการก่อสร้างโรงไฟฟ้าหินกอง

จึงเรียนมาเพื่อโปรดทราบ

ขอแสดงความนับถือ

พลังงานจังหวัดราชบุรี

ฝ่ายส่งเสริมพลังงาน
โทร ๐-๓๒๓๓-๔๘๖๕
โทรสาร ๐-๓๒๓๓-๔๘๖๖



บริษัท หินกองเพาเวอร์ จำกัด

รายงานผลการปฏิบัติตามมาตรการป้องกันและแก้ไขผลกระทบสิ่งแวดล้อม
และมาตรการติดตามตรวจสอบผลกระทบสิ่งแวดล้อม (ระยะดำเนินการ)

โครงการก่อสร้างก๊าซธรรมชาติจากท่อส่งก๊าซธรรมชาติ RRPP ไปยังโรงไฟฟ้าหินกอง

ระหว่างเดือนมกราคมถึงเดือนมิถุนายน พ.ศ. 2567

ระยะก่อสร้าง

กรกฎาคม 2567



3/4 ถนนประเสริฐมนูกิจ แขวงคลองกุ่ม เขตบึงกุ่ม กรุงเทพมหานคร 10240



โทรศัพท์ 0-2379-0141-4 โทรสาร 0-2379-0145-6



www.enticcompany.com



บริษัท เอ็นทิก จำกัด

COMPLAINT REGISTER

โครงการท่อส่งก๊าซธรรมชาติจากท่อส่งก๊าซธรรมชาติ RRPP ไปยังโรงไฟฟ้าหินกอง



ลำดับ	ว/ด/ป	ชื่อและรายละเอียดการติดต่อ	พื้นที่ (KP)	รายละเอียดข้อร้องเรียน	การดำเนินการแก้ไข	สถานะการแก้ไข	ว/ด/ป ที่ปิดข้อร้องเรียน	ว/ด/ป ที่จะแก้ไข	หมายเหตุ	ลักษณะการขอใช้
1	8/2/2565		KP 7+200	ถนนทางเข้า-ออกไม่สามารถได้ตามปกติ (เนื่องจากฝนตก)	Completed	Closed	8/3/2565		เอกสารครบ	นำเครื่องจักรลงปรับแก้ไข
2	9/19/2565		KP 24+800	การขุดเปิดร่องน้ำให้น้ำสามารถไหลผ่านได้	Completed	Closed	9/25/2565		เอกสารครบ	นำเครื่องจักรลงปรับแก้ไข
3	9/19/2565		KP 24+800	การขุดเปิดร่องน้ำให้น้ำสามารถไหลผ่านได้	Completed	Closed	10/12/2565		เอกสารครบ	นำเครื่องจักรลงปรับแก้ไข
4	9/20/2565		KP 5+700	ถนนทางเข้า-ออกไม่สามารถสัญจรได้ตามปกติ	Completed	Closed	10/13/2565		เอกสารครบ	นำเครื่องจักรลงปรับแก้ไข
5	10/3/2565		KP 24+900	รถยนต์ติดหล่ม / ขนล้อรถยนต์หลุด / ยางรถรั่ว	Completed	Closed	10/14/2565		เอกสารครบ	ชดเชยค่าเสียหาย
6	10/9/2565		KP 7+350	ฝนตกหนักทำให้น้ำไหลเข้าท่วมบ้านพักอาศัย	Completed	Closed	10/13/2565		เอกสารครบ	นำเครื่องจักรลงปรับแก้ไข
7	10/8/2565		KP 29+800	รถแบคโครเหยียบพื้นคอนกรีตเสียหาย ทำให้เกิดดินสะไลด์	Completed	Closed	4/7/2566		เอกสารครบ	ชดเชยค่าเสียหาย
8	10/10/2565		KP 20+200	ทางเชื่อมเข้าออกไม่สะดวก	Completed	Closed	12/4/2565		เอกสารครบ	นำเครื่องจักรลงปรับแก้ไข
9	10/10/2565		KP 18+725	น้ำเซาะดินทำให้อุโมงค์ที่เชื่อมไว้โผล่ขึ้นไม่สามารถเข้า-ออกได้	Completed	Closed	10/15/2565		เอกสารครบ	นำเครื่องจักรลงปรับแก้ไข
10	10/15/2565		KP 18+500	ถนนทางเชื่อมไม่สามารถเข้า-ออกได้	Completed	Closed	10/20/2565		เอกสารครบ	นำเครื่องจักรลงปรับแก้ไข
11	10/15/2565		KP 29+200	ดาดคอนกรีต ถนนเรียบคลองชลประทานเสียหาย	Completed	Closed				
12	10/19/2565		KP 24+800	เกี่ยวกับการขุดลอกร่องน้ำและระดับคูส่งน้ำ เนื่องจากมาดินขวางปากท่อ	Completed	Closed	10/25/2565		เอกสารครบ	นำเครื่องจักรลงปรับแก้ไข
13	10/19/2565		KP 24+500	เกี่ยวกับการขุดลอกร่องน้ำและระดับคูส่งน้ำ เนื่องจากมาดินขวางปากท่อ	Completed	Closed	10/25/2565		เอกสารครบ	นำเครื่องจักรลงปรับแก้ไข
14	10/19/2565		KP 20+150	ปรับสภาพพื้นที่ชั่วคราว	Completed	Closed	11/28/2565		เอกสารครบ	นำเครื่องจักรลงปรับแก้ไข



ลำดับ	ว/ด/ป	ชื่อและรายละเอียดการติดต่อ	พื้นที่ (KP)	รายละเอียดข้อร้องเรียน	การดำเนินการแก้ไข	สถานะการแก้ไข	ว/ด/ป ที่ปิดข้อร้องเรียน	ว/ด/ป ที่จะแก้ไข	หมายเหตุ	ลักษณะการขอใช้
15	10/19/2565		KP 16+200	การนำหินคลุกลงปรับคืนสภาพให้เหมือนเดิม	Completed	Closed	12/5/2565			นำเครื่องจักรลงปรับแก้ไข
16	10/22/2565		KP 24+094	เกี่ยวกับการกลับคืนสภาพถนนทางเชื่อมและการขุดเปิดร่องน้ำ เนื่องจากเจ้าของที่ดินจะท่วมน้ำ	Completed	Closed	10/25/2565		เอกสารครบ	นำเครื่องจักรลงปรับแก้ไข
17	10/23/2565		KP 7+375	ได้รับแจ้งจากชาวบ้านร้องเรียนเรื่องไม่ได้น้ำจากชลประทาน จะทำการท่วมน้ำ, นีดยานาข้าว ให้เร่งเปิดและทำร่องน้ำให้เป็นร่องเหมือนเดิม	Completed	Closed	10/26/2565		เอกสารครบ	นำเครื่องจักรลงปรับแก้ไข
18	10/25/2565		KP 32+200	ป้ายประชาสัมพันธ์มีขนาดเล็ก / การสเปรย์น้ำ ทำให้อากาศและไม้สะดวกในการสัญจร ตั้งแต่ทางเข้าโรงไฟฟ้า	Completed	Closed	11/6/2565		เอกสารครบ	แก้ไขขนาดป้าย และนำรถนำมาสเปรย์ตลอดแนวถนน
19	10/29/2565		KP 24+900	การปรับคืนสภาพพื้นที่ ขอให้ทีมก่อสร้างนำรถมาบดอัด เนื่องจากพื้นที่ดังกล่าวจะทำเป็นลานจอดรถ	Completed	Closed	12/2/2565		เอกสารครบ	นำเครื่องจักรลงปรับแก้ไข
20	11/1/2565		KP 9+235	ให้นำหินคลุกลงปรับคืนพื้นที่ลาดบดอัดริมคลองให้สภาพเดิม	Completed	Closed	12/16/2565		เอกสารครบ	นำเครื่องจักรลงปรับแก้ไข
21	11/7/2565		KP 27+481	การกลับคืนสภาพถนนทางเชื่อมให้สามารถเข้า-ออกได้ เนื่องจากจะมีกิจกรรมทางค้าขายและเป็นทางออกฉุกเฉิน	Completed	Closed	11/16/2565		เอกสารครบ	นำเครื่องจักรลงปรับแก้ไข
22	11/12/2565		KP 20+450	การปรับถนนทางเชื่อมและแก้ไขแนวร่องน้ำ เนื่องจากน้ำกัดเซาะแนวดินทำให้ดินทรุดตัว	Completed	Closed	11/17/2565		เอกสารครบ	นำเครื่องจักรลงปรับแก้ไข
23	11/12/2565		KP 19+049	การปรับพื้นที่ เพื่อให้หน้าเครื่องสูบน้ำตั้งเพื่อสูบน้ำเข้าแปลงนาข้าว	Completed	Closed	11/29/2565		เอกสารครบ	นำเครื่องจักรลงปรับแก้ไข
24	11/22/2565		KP 6+800	การนำหินคลุกลงปรับคืนสภาพให้เหมือนเดิม	Completed	Closed	11/29/2565		เอกสารครบ	นำเครื่องจักรลงปรับแก้ไข
25	11/22/2565		KP 6+900	การนำหินคลุกลงปรับคืนสภาพให้เหมือนเดิม	Completed	Closed	11/29/2565		เอกสารครบ	นำเครื่องจักรลงปรับแก้ไข
26	11/22/2565		KP 7+000	การนำหินคลุกลงปรับคืนสภาพให้เหมือนเดิม	Completed	Closed	11/29/2565		เอกสารครบ	นำเครื่องจักรลงปรับแก้ไข
27	11/22/2565		KP 7+180	การนำหินคลุกลงปรับคืนสภาพให้เหมือนเดิม	Completed	Closed	11/29/2565		เอกสารครบ	นำเครื่องจักรลงปรับแก้ไข
28	11/22/2565		KP 7+250	การนำหินคลุกลงปรับคืนสภาพให้เหมือนเดิม	Completed	Closed	11/29/2565		เอกสารครบ	นำเครื่องจักรลงปรับแก้ไข
29	11/22/2565		KP 7+300	การนำหินคลุกลงปรับคืนสภาพให้เหมือนเดิม	Completed	Closed	11/29/2565		เอกสารครบ	นำเครื่องจักรลงปรับแก้ไข
30	11/22/2565		KP 7+400	การนำหินคลุกลงปรับคืนสภาพให้เหมือนเดิม	Completed	Closed	11/29/2565		เอกสารครบ	นำเครื่องจักรลงปรับแก้ไข

COMPLAINT REGISTER

โครงการท่อส่งก๊าซธรรมชาติจากท่อส่งก๊าซธรรมชาติ RRPP ไปยังโรงไฟฟ้าหินกอง



ลำดับ	ว/ด/ป	ชื่อและรายละเอียดการติดต่อ	พื้นที่ (KP)	รายละเอียดข้อร้องเรียน	การดำเนินการแก้ไข	สถานะการแก้ไข	ว/ด/ป ที่ปิดข้อร้องเรียน	ว/ด/ป ที่จะแก้ไข	หมายเหตุ	ลักษณะการขอใช้
31	11/22/2565		KP 7+500	การนำหินคลุกลงปรับคืนสภาพให้เหมือนเดิม	Completed	Closed	11/29/2565		เอกสารครบ	นำเครื่องจักรลงปรับแก้ไข
32	11/24/2565		KP 26+420	การนำหินคลุกลงปรับคืนสภาพให้เหมือนเดิม	Completed	Closed	12/5/2565		เอกสารครบ	นำเครื่องจักรลงปรับแก้ไข
33	11/25/2565		KP 20+200	การนำหินคลุกลงปรับคืนสภาพให้เหมือนเดิม	Completed	Closed	12/6/2565		เอกสารครบ	นำเครื่องจักรลงปรับแก้ไข
34	11/25/2565		KP 20+800	การนำหินคลุกลงปรับคืนสภาพให้เหมือนเดิม	Completed	Closed	12/6/2565			นำเครื่องจักรลงปรับแก้ไข
35	11/28/2565		KP 24+900	การนำหินคลุกลงปรับคืนสภาพให้เหมือนเดิม	Completed	Closed	12/3/2565		เอกสารครบ	ชดเชยค่าเสียหาย
36	11/29/2565		KP 30+750	ต้นไม้ที่ล้มย้ายเสียหาย	Completed	Closed	12/27/2565		เอกสารครบ	ชดเชยค่าเสียหาย
37	11/29/2565		KP 9+600	การนำหินคลุกลงปรับคืนสภาพให้เหมือนเดิม	Completed	Closed	11/30/2565		เอกสารครบ	นำเครื่องจักรลงปรับแก้ไข
38	11/29/2565		KP 9+650	การนำหินคลุกลงปรับคืนสภาพให้เหมือนเดิม	Completed	Closed	11/30/2565		เอกสารครบ	นำเครื่องจักรลงปรับแก้ไข
39	11/29/2565		KP 10+050	การนำหินคลุกลงปรับคืนสภาพให้เหมือนเดิม	Completed	Closed	11/30/2565			นำเครื่องจักรลงปรับแก้ไข
40	11/30/2565		KP 24+500	การกลบดินสภาพถนนทางเชื่อมให้สามารถเข้า-ออกได้	Completed	Closed	12/6/2565		เอกสารครบ	นำเครื่องจักรลงปรับแก้ไข
41	12/1/2565		KP 1+650	การกลบดินสภาพถนนทางเชื่อมให้สามารถเข้า-ออกได้ ขาวนาจะนำรถเกี่ยวเข้าทำการเกี่ยวข้าว	Completed	Closed	12/6/2565		เอกสารครบ	นำเครื่องจักรลงปรับแก้ไข
42	12/6/2565		KP 5+900	การกลบดินสภาพถนนทางเชื่อมให้สามารถเข้า-ออกได้ ขาวนาจะนำรถเกี่ยวเข้าทำการเกี่ยวข้าว	Completed	Closed	12/6/2565		เอกสารครบ	นำเครื่องจักรลงปรับแก้ไข
43	12/6/2565		KP 7+300	มีน้ำขังและดินทรุดตัว เป็นหลุม เข้า-ออก ไม่สะดวก	Completed	Closed	12/28/2565		เอกสารครบ	นำเครื่องจักรลงปรับแก้ไข
44	12/6/2565		KP 9+300	การกลบดินสภาพถนนทางเชื่อมให้สามารถเข้า-ออกได้ ขาวนาจะนำรถเกี่ยวเข้าทำการเกี่ยวข้าว	Completed	Closed	12/6/2565		เอกสารครบ	นำเครื่องจักรลงปรับแก้ไข
45	12/22/2565		KP 2+100	โคลนไหลเข้าพื้นที่เอกชน	Completed	Closed	12/24/2565		เอกสารครบ	ทำการเคลียร์พื้นที่ และจัดเก็บ
46	12/22/2565		KP 8+ 400	เดินทาง เข้า-ออก ไม่สะดวก	Completed	Closed	12/25/2565		เอกสารครบ	นำเครื่องจักรลงปรับแก้ไข

COMPLAINT REGISTER

โครงการท่อส่งก๊าซธรรมชาติจากท่อส่งก๊าซธรรมชาติ RRPP ไปยังโรงไฟฟ้าหินกอง



ลำดับ	ว/ด/ป	ชื่อและรายละเอียดการติดต่อ	พื้นที่ (KP)	รายละเอียดข้อร้องเรียน	การดำเนินการแก้ไข	สถานะการแก้ไข	ว/ด/ป ที่ปิดข้อร้องเรียน	ว/ด/ป ที่จะแก้ไข	หมายเหตุ	ลักษณะการขอใช้	
47	12/20/2565		KP 1+200	ยกท่อขวางถนนทำให้เข้า - ออกไม่ได้	Completed	Closed	12/20/2565		เอกสารครบ	เคลื่อนย้ายท่อออกจากพื้นที่	
48	1/5/2566		KP 30+450	แจ้งให้เร่งปรับคืนสภาพพื้นที่บ่อน้ำและ แจ้งขอรถส่งน้ำให้กับสัตว์เลี้ยง	Completed	Closed	1/17/2566		เอกสารครบ	นำเครื่องจักรลงปรับแก้ไขและนำรถส่งน้ำให้กับสัตว์เลี้ยง	
49	1/5/2566		KP 3+650	เดินทาง เข้า-ออก ไม่สะดวก	Completed	Closed	5/21/2566		เอกสารครบ	นำเครื่องจักรลงปรับแก้ไข	
50	1/5/2566		KP 29+300	ทีมก่อสร้างสูบน้ำลงแปลงนาข้าว ซึ่งยังไม่ไถอัดฟาง จึงทำให้เกิดความเสียหาย	Completed	Closed	10/26/2566		เอกสารครบ	ชดเชยค่าเสียหาย	
51	1/7/2565		KO 0- 14	จัดเตรียมพื้นที่หน่วยงานให้เรียบร้อยก่อนที่รถบรรทุก,รถแทรกเตอร์,รถบรรทุกแผ่นคอนกรีต จะเข้าพื้นที่โดยไม่ต้องจอดรถรอริมถนนจะทำให้เกิดอุบัติเหตุกับผู้ใช้รถบนถนน	Completed	Closed	1/8/2566		เอกสารครบ	จัดเตรียมพื้นที่จอดรถให้เพียงพอ	
52	1/11/2566		KP 32+000	ไฟส่องสว่างหลุดร่วง	Completed	Closed	1/11/2566		เอกสารครบ	ชดเชยค่าเสียหาย	
53	1/16/2566		KP 0+000	บ้านร้างสาเหตุเกิดจากการดอกเสาเข็ม	Completed	Closed	2/24/2566		เอกสารครบ	ชดเชยค่าเสียหาย	
54	1/19/2566		KP 11+050	นำดินกองขวางถนนทำให้เข้า-ออกลำบาก	Completed	Closed	1/19/2566				นำเครื่องจักรลงปรับแก้ไข
55	1/20/2566		KP 3+450	พนักงานไปใช้ห้องน้ำ ทำให้สวมเต็ม	Completed	Closed	1/24/2566		เอกสารครบ	เรียกรถดูดส้วมเพื่อแก้ไขปัญห	
56	1/24/2566		KP 3+650	ปรับพื้นที่บ่อน้ำ(ครั้งที่ 2)	Completed	Closed	2/16/2566		เอกสารครบ	นำเครื่องจักรลงปรับแก้ไข	
57	1/27/2566		KP 30	คืนสภาพบ่อหลา/ปรับถนนเลียบคันคลอง/ใส่ท่อน้ำทิ้ง (6 ราย)	Completed	Closed			เอกสารครบ	นำเครื่องจักรลงปรับแก้ไข	
58	1/27/2566		KP 11 - 12	คืนสภาพบ่อหลา/ปรับถนนเลียบคันคลอง/นำดินออกจากคูส่งน้ำ	Completed	Closed	11/21/2566		เอกสารครบ	นำเครื่องจักรลงปรับแก้ไข	
59	2/2/2566		KP 20+520	ปรับพื้นที่บ่อน้ำ	Completed	Closed	2/12/2566		เอกสารครบ	นำเครื่องจักรลงปรับแก้ไข	
60	2/3/2566		KP 30+250	ปรับพื้นที่บ่อและให้สูบน้ำเข้าบ่อน้ำ	Completed	Closed	2/14/2566		เอกสารครบ	นำเครื่องจักรลงปรับแก้ไข	
61	2/6/2566		KP30+500	ท่อน้ำที่ครอสข้ามถนนคันคลองเสียหาย	Completed	Closed	2/14/2566		เอกสารครบ	นำเครื่องจักรลงปรับแก้ไข	

COMPLAINT REGISTER

โครงการท่อส่งก๊าซธรรมชาติจากท่อส่งก๊าซธรรมชาติ RRPP ไปยังโรงไฟฟ้าหินกอง



ลำดับ	ว/ด/ป	ชื่อและรายละเอียดการติดต่อ	พื้นที่ (KP)	รายละเอียดข้อร้องเรียน	การดำเนินการแก้ไข	สถานะการแก้ไข	ว/ด/ป ที่ปิดข้อร้องเรียน	ว/ด/ป ที่จะแก้ไข	หมายเหตุ	ลักษณะการขอใช้
62	2/6/2566		KP 30+800	ปรับถนนเลียบคันคลองและทางขึ้นลง/ใส่ท่อที่ครอสข้ามถนน(กอไฟ)	Completed	Closed	2/14/2566		เอกสารครบ	นำเครื่องจักรลงปรับแก้ไข
63	2/6/2566		KP31+900	เคลียร์พื้นที่เกินเขตทำให้ต้นไม้เสียหาย/เสารั้วเสียหาย	Completed	Closed	2/11/2566		เอกสารครบ	ชดเชยค่าเสียหาย นำเครื่องจักรลงปรับแก้ไข
64	2/6/2566		KP30+800	ดินไหลเข้าพื้นที่เอกชน(ไหลเข้าฐานศาลพระภูมิ)	Completed	Closed	2/6/2566		เอกสารครบ	นำเครื่องจักรลงปรับแก้ไข
65	2/9/2566		KP16+491	แก้ไขคูส่งน้ำ	Completed	Closed	2/19/2566		เอกสารครบ	นำเครื่องจักรลงปรับแก้ไข
66	2/9/2566		KP 10+050	คืนสภาพนาข้าว/ปรับถนนเลียบคันคลอง/ใส่ท่อที่ครอสข้ามถนนที่เสียหายจากงานก่อสร้าง	Completed	Closed	2/11/2566			นำเครื่องจักรลงปรับแก้ไข
67	2/9/2566		KP 14+200	แก้ไขคูส่งน้ำ	Completed	Closed	2/11/2566		เอกสารครบ	นำเครื่องจักรลงปรับแก้ไข
68	2/10/2566		KP 2+550	แก้ไขคูส่งน้ำ	Completed	Closed	2/17/2566		เอกสารครบ	นำเครื่องจักรลงปรับแก้ไข
69	2/13/2566		KP 0+900	ถนนคอนกรีตเกิดรอยร้าว บริเวณท้ายRID ของ HDD*17	Completed	Closed	6/2/2566		เอกสารครบ	นำเครื่องจักรลงปรับแก้ไข
70	2/13/2566		KP 1+900	ถนนทรุดตัว	Completed	Closed	2/14/2566		เอกสารครบ	นำเครื่องจักรลงปรับแก้ไข
71	2/13/2566		KP13+475	แก้ไขคูส่งน้ำ	Completed	Closed	2/25/2566		เอกสารครบ	นำเครื่องจักรลงปรับแก้ไข
72	2/14/2566		KP13+475	แก้ไขคูส่งน้ำ	Completed	Closed	2/15/2566		เอกสารครบ	นำเครื่องจักรลงปรับแก้ไข
73	2/16/2566		KP2+200	เดินทาง เข้า-ออก ไม่สะดวก	Completed	Closed	2/25/2566		เอกสารครบ	นำเครื่องจักรลงปรับแก้ไข
74	2/16/2566		KP2+225	เดินทาง เข้า-ออก ไม่สะดวก	Completed	Closed	2/25/2566			นำเครื่องจักรลงปรับแก้ไข
75	2/16/2566		KP 6+100	เดินทาง เข้า-ออก ไม่สะดวก	Completed	Closed	3/18/2566			นำเครื่องจักรลงปรับแก้ไข
76	2/16/2566		KP 6+125	เดินทาง เข้า-ออก ไม่สะดวก	Completed	Closed	3/18/2566		เอกสารครบ	นำเครื่องจักรลงปรับแก้ไข
77	2/16/2566		KP 6+150	เดินทาง เข้า-ออก ไม่สะดวก	Completed	Closed	3/18/2566		เอกสารครบ	นำเครื่องจักรลงปรับแก้ไข

COMPLAINT REGISTER

โครงการท่อส่งก๊าซธรรมชาติจากท่อส่งก๊าซธรรมชาติ RRPP ไปยังโรงไฟฟ้าหินกอง



ลำดับ	ว/ด/ป	ชื่อและรายละเอียดการติดต่อ	พื้นที่ (KP)	รายละเอียดข้อร้องเรียน	การดำเนินการแก้ไข	สถานะการแก้ไข	ว/ด/ป ที่ปิดข้อร้องเรียน	ว/ด/ป ที่จะแก้ไข	หมายเหตุ	ลักษณะการขอใช้
78	2/16/2566		KP 6+300	เดินทาง เข้า-ออก ไม่สะดวก	Completed	Closed			เอกสารครบ	นำเครื่องจักรลงปรับแก้ไข
79	2/16/2566		KP 6+350	เดินทาง เข้า-ออก ไม่สะดวก	Completed	Closed			เอกสารครบ	นำเครื่องจักรลงปรับแก้ไข
80	2/17/2566		KP 18+500	เดินทาง เข้า-ออก ไม่สะดวก	Completed	Closed			เอกสารครบ	นำเครื่องจักรลงปรับแก้ไข
81	2/18/2566	RID	KP12+170	แก้ไขคูส่งน้ำ	Completed	Closed				
82	2/20/2566		KP 30+750	ปรับตำแหน่งวางท่อระบายน้ำ	Completed	Closed			เอกสารครบ	นำเครื่องจักรลงปรับแก้ไข
83	2/21/2566		KP 0+337	เบนโทในท่อทำให้ทำให้น้ำไหลไม่สะดวก	Completed	Closed	2/25/2566		เอกสารครบ	ทำการเคลียร์พื้นที่ และจัดเก็บ
84	2/21/2566		KP 32+000	ไฟส่องสว่างดับ	Completed	Closed	2/22/2566		เอกสารครบ	แจ้งเพื่อทำการซ่อมแซม
85	2/23/2566		KP 2+150	คันดินสะไลด์	Completed	Closed	3/22/2023		เอกสารครบ	นำเครื่องจักรลงปรับแก้ไข
86	2/23/2566		KP 9+350	แก้ไขคูส่งน้ำ	Completed	Closed	2/25/2566		เอกสารครบ	นำเครื่องจักรลงปรับแก้ไข
87	2/23/2566		KP 32+000	บ้านรั่วสาเหตุเกิดจากการดอกเสาเข็ม/กระเจกบานเกล็ดหลุดร่วงแตก	Completed	Closed	5/17/2566		เอกสารครบ	ซื้อและเปลี่ยนใหม่ทดแทนของเดิมที่เสียหาย
88	2/25/2566		KP 1+750	เดินทาง เข้า-ออกทรุดตัว ไม่สามารถเข้า - ออก ได้	Completed	Closed	2/26/2566			นำเครื่องจักรลงปรับแก้ไข
89	2/27/2566		KP 23+080	บ้านเกิดรอยร้าวงานเจาะลวด HDD 10 (รอยร้าวเดิมก่อนก่อสร้าง)	Completed	Closed	2/27/2566		เอกสารครบ	จ่ายเงินเยียวยา
90	2/27/2566		KP 21+100	แก้ไขคูส่งน้ำ	Completed	Closed	3/3/2566		เอกสารครบ	นำเครื่องจักรลงปรับแก้ไข
91	2/27/2566		KP 24+090	แก้ไขคูส่งน้ำ/เดินทาง เข้า-ออก ไม่สะดวก	Completed	Closed	2/27/2566		เอกสารครบ	นำเครื่องจักรลงปรับแก้ไข
92	3/2/2566		KP 7+380	แก้ไขคูส่งน้ำ	Completed	Closed	16/3/2566		เอกสารครบ	นำเครื่องจักรลงปรับแก้ไข

COMPLAINT REGISTER

โครงการท่อส่งก๊าซธรรมชาติจากท่อส่งก๊าซธรรมชาติ RRPP ไปยังโรงไฟฟ้าหินกอง



ลำดับ	ว/ด/ป	ชื่อและรายละเอียดการติดต่อ	พื้นที่ (KP)	รายละเอียดข้อร้องเรียน	การดำเนินการแก้ไข	สถานะการแก้ไข	ว/ด/ป ที่ปิดข้อร้องเรียน	ว/ด/ป ที่จะแก้ไข	หมายเหตุ	ลักษณะการขอใช้
93	3/2/2566	RID	KP 24+450	แก๊ซคุสงน้ำ/ดินอุดปากท่อ	Completed	Closed				
94	3/2/2566		KP 16+550	ทางเข้า - ออกไม่สะดวก	Completed	Closed	3/17/2566		เอกสารครบ	นำเครื่องจักรลงปรับแก้ไข
95	3/2/2566		KP 0+337	พื้นปูนแตกเสียหายจากการเกิด Frac out ของชุด Hdd *17	Completed	Closed	9/27/2566			
96	3/3/2566		KP 0+150	แก๊ซคุสงน้ำ	Completed	Closed				นำเครื่องจักรลงปรับแก้ไข
97	3/6/2566		KP 23+200	บ้านเกิดรอยร้าวงานเจาะลด HDD 10 (รอยร้าวเดิม ก่อนก่อสร้าง)	Completed	Closed	2/12/2566		เอกสารครบ	ไม่มีการแก้ไข เนื่องจากเป็นรอยเดิม
98	3/11/2566		KP 7+900	แจ้งให้น้ำหินคลุกลงปรับดินสภาพพื้นที่และปรับพื้นที่ให้เรียบรอย	Completed	Closed	4/4/2566		เอกสารครบ	นำเครื่องจักรลงปรับแก้ไข
99	3/11/2566		KP 10+050	แจ้งให้เร่งน้ำหินคลุกลงปรับแก้ไขทางเข้า-ออก	Completed	Closed	5/5/2566		เอกสารครบ	นำเครื่องจักรลงปรับแก้ไข
100	3/11/2566		KP 11+050	แจ้งให้เร่งน้ำหินคลุกลงปรับแก้ไขทางเข้า-ออก	Completed	Closed	5/5/2566			นำเครื่องจักรลงปรับแก้ไข
101	3/12/2566		KP 1+500	ให้ทีมก่อสร้างนำหินลงปรับแก้ไขทางเข้า-ออก	Completed	Closed	2/22/2023		เอกสารครบ	นำเครื่องจักรลงปรับแก้ไข
102	3/12/2566		KP 1+600	ให้ทีมก่อสร้างนำหินลงปรับแก้ไขทางเข้า-ออก	Completed	Closed	2/22/2023		เอกสารครบ	นำเครื่องจักรลงปรับแก้ไข
103	3/12/2566		KP 19+750	การปรับดินสภาพและชักแนวคันดิน ให้เหมือนเดิม	Completed	Closed				นำเครื่องจักรลงปรับแก้ไข
104	3/14/2566		KP 3+800	แจ้งให้เปิดร่องคุสงน้ำ เนื่องจากตอนนี้งานหลายแปลงไม่ได้น้ำ	Completed	Closed	3/17/2566		เอกสารครบ	นำเครื่องจักรลงปรับแก้ไข
105	3/15/2566		KP 4+100	เร่งให้ทำทางเข้า - ออกให้แล้วเสร็จ	Completed	Closed	3/16/2566		เอกสารครบ	นำเครื่องจักรลงปรับแก้ไข
106	3/20/2566		KP 23+650	ทางเข้า - ออกทรุดตัว	Completed	Closed	3/25/2566		เอกสารครบ	นำเครื่องจักรลงปรับแก้ไข
107	3/22/2566		KP 3+880	แจ้งให้เร่งน้ำหินคลุกลงปรับแก้ไขทางเข้า-ออก	Completed	Closed	3/28/2566		เอกสารครบ	นำเครื่องจักรลงปรับแก้ไข

COMPLAINT REGISTER

โครงการท่อส่งก๊าซธรรมชาติจากท่อส่งก๊าซธรรมชาติ RRPP ไปยังโรงไฟฟ้าหินกอง



ลำดับ	ว/ด/ป	ชื่อและรายละเอียดการติดต่อ	พื้นที่ (KP)	รายละเอียดข้อร้องเรียน	การดำเนินการแก้ไข	สถานะการแก้ไข	ว/ด/ป ที่ปิดข้อร้องเรียน	ว/ด/ป ที่จะแก้ไข	หมายเหตุ	ลักษณะการขอใช้
108	3/22/2566		KP 3+900	แจ้งให้เร่งนำหินคลุกลงปรับแก้ไขทางเข้า-ออก	Completed	Closed	3/28/2566			นำเครื่องจักรลงปรับแก้ไข
109	3/22/2566		KP 4+000	แจ้งให้เร่งนำหินคลุกลงปรับแก้ไขทางเข้า-ออก	Completed	Closed	3/29/2566			นำเครื่องจักรลงปรับแก้ไข
110	3/22/2566		KP 4+200	แจ้งให้เร่งนำหินคลุกลงปรับแก้ไขทางเข้า-ออก	Completed	Closed	3/29/2566		เอกสารครบ	นำเครื่องจักรลงปรับแก้ไข
111	3/22/2566		KP 5+200	แจ้งให้เร่งนำหินคลุกลงปรับแก้ไขทางเข้า-ออก	Completed	Closed	3/30/2566		เอกสารครบ	นำเครื่องจักรลงปรับแก้ไข
112	3/22/2566		KP 5+250	แจ้งให้เร่งนำหินคลุกลงปรับแก้ไขทางเข้า-ออก	Completed	Closed	3/30/2566			นำเครื่องจักรลงปรับแก้ไข
113	3/23/2566		KP 29+100	แจ้งให้เร่งนำหินคลุกลงปรับแก้ไขถนนทางเบี่ยง	Completed	Closed	10/6/2566		เอกสารครบ	
114	3/24/2566		KP 31+900	เรื่องเสียงรบกวนทุกวันช่วงทำงานก่อสร้างและเรื่องฝุ่นเข้าบ้านพักอาศัย	Completed	Closed	4/21/2566		เอกสารครบ	จ่ายเงินเยียวยา
115	3/24/2566		KP12+000-KP12+300	ปรับถนนหลังจากก่อสร้างแล้วเสร็จให้สัญจรตามปกติ	Completed	Closed	9/28/2566		เอกสารครบ	นำเครื่องจักรลงปรับแก้ไข
116	3/26/2566		KP12+100	รถแม็คโครเดินทำการก่อสร้างส่งผลให้สะพานแผ่นปูนคอนกรีตขยับเปลี่ยนแนวทั้งแผ่น	Completed	Closed	10/5/2566		เอกสารครบ	จ่ายเงินเยียวยา
117	4/1/2566		KP 31+600	น้ำจากคลองส่งน้ำสายใหญ่ 1 ขวาไหลเอ่อเข้าแปลงนาข้าวเนื่องจากทางฝายก่อสร้างชุดที่ระบายน้ำออก	Completed	Closed	4/2/2566		เอกสารครบ	นำเครื่องจักรลงปรับแก้ไข
118	4/3/2566		KP 31+620	ทีมก่อสร้างปักขีทไฟร์ แรงสั่นสะเทือนทำให้หลอดไฟส่องสว่างสว่างขาดเสียหาย(2 จุด)	Completed	Closed	5/3/2566			ชดเชยค่าเสียหาย
119	4/3/2566		KP 1+100	ทางเข้า-ออกยุบตัว	Completed	Closed	4/4/2566		เอกสารครบ	นำเครื่องจักรลงปรับแก้ไข
120	4/3/2566		KP 31+620	ทีมก่อสร้างปักขีทไฟร์ แรงสั่นสะเทือนทำให้แท่นวางของถวายนาคพระภูมิสม	Completed	Closed	30/5/2566			ซื้อและเปลี่ยนใหม่ทดแทนของเดิมที่เสียหาย
121	4/3/2566		KP 31+900	รถสิบล้อบรรทุกดิน ถอยหลังชนกำแพงคอนกรีตเสียหาย (สต็อคยาร์ด)	Completed	Closed	4/5/2566		เอกสารครบ	ชดเชยค่าเสียหาย
122	4/4/2566		KP 31+650	เรื่องฝุ่นและเสียงดัง จากการก่อสร้าง	Completed	Closed	4/4/2566		เอกสารครบ	นำรถสเปรย์น้ำ และควบคุมเสียง
123	4/4/2566		KP 31+650	บ้านเกิดรอยร้าวจากการก่อสร้าง	Completed	Closed	7/28/2566		เอกสารครบ	ตกลงจ่ายเงิน

COMPLAINT REGISTER

โครงการท่อส่งก๊าซธรรมชาติจากท่อส่งก๊าซธรรมชาติ RRPP ไปยังโรงไฟฟ้าหินกอง



ลำดับ	ว/ด/ป	ชื่อและรายละเอียดการติดต่อ	พื้นที่ (KP)	รายละเอียดข้อร้องเรียน	การดำเนินการแก้ไข	สถานะการแก้ไข	ว/ด/ป ที่ปิดข้อร้องเรียน	ว/ด/ป ที่จะแก้ไข	หมายเหตุ	ลักษณะการขอใช้
124	4/7/2566		KP 7+400	ดินทรุดหลังแนววางท่อส่งก๊าซฯ	Completed	Closed	4/19/2566			นำเครื่องจักรลงปรับแก้ไข
125	4/9/2566		KP 19+323	ถนนทางเชื่อมทรุดตัว เข้า-ออกไม่สะดวก	Completed	Closed	5/12/2566		เอกสารครบ	นำเครื่องจักรลงปรับแก้ไข
126	4/20/2566		KP 4+160	ถนนเข้า-ออก ทรุดตัวแตกร้าวและปรับแต่งขอบบ่อน้ำ	Completed	Closed	5/8/2566		เอกสารครบ	นำเครื่องจักรลงปรับแก้ไข
127	4/20/2566		KP 31+640	แจ้งให้ทีมก่อสร้างนำรถนำฉีดพรม เพื่อลดฝุ่นจากการก่อสร้างวางท่อก๊าซ	Completed	Closed	4/20/2566		เอกสารครบ	สเปรย์น้ำลดลดแนวถนน
128	4/21/2566		KP 16+250	แจ้งให้การปรับคืนสภาพพื้นที่	Completed	Closed	4/27/2566		เอกสารครบ	นำเครื่องจักรลงปรับแก้ไข
129	4/21/2566		KP 31+650	คนงานหน้างานเปิดไขน้ำโดยไม่ได้อนุญาตเจ้าของ	Completed	Closed	4/30/2566		เอกสารครบ	แจ้งและดักเตือนทีมงาน
130	4/24/2566		KP 24+525	แจ้งให้นำหินคลุกปรับคืนสภาพถนนทางเชื่อม	Completed	Closed	5/13/2566		เอกสารครบ	นำเครื่องจักรลงปรับแก้ไข
131	4/24/2566		KP 1+950	แจ้งให้ทางฝ่ายก่อสร้างปรับคืนสภาพขอบบ่อหลาที่ทรุดตัวหลังแนววางท่อส่งก๊าซฯ เนื่องจากเก็บน้ำในบ่อไม่อยู่	Completed	Closed	4/30/2566		เอกสารครบ	นำเครื่องจักรลงปรับแก้ไข
132	4/26/2566		KP 31+780	เกี่ยวกับท่อระบายน้ำคลองข้ามถนนลดต้น ขอให้ทีมก่อสร้างเร่งแก้ไข	Completed	Closed	4/30/2566		เอกสารครบ	นำเครื่องจักรลงปรับแก้ไข
133	4/26/2566		KP 0+330	กำแพงรั้วมีรอยร้าวเพิ่มมากขึ้นกว่าเดิม	Completed	Closed				นำเครื่องจักรลงปรับแก้ไข
134	5/3/2566		KP 27+481	ถนนทางเชื่อมทรุดตัว	Completed	Closed	5/15/2566		เอกสารครบ	นำเครื่องจักรลงปรับแก้ไข
135	5/6/2566		KP 32+000	รถบรรทุกน้ำเสียไปทั้งที่ป่าบริเวณด้านหลังเขา บริเวณจุดทิ้งเชื่อมต่อกับบ่อน้ำหลังบ้านของชาวบ้านซึ่งมีกลิ่นเหม็นมาก	Completed	Closed				เปลี่ยนจุดทิ้งน้ำและแก้ไขปัญหากลิ่นจากบ่อเดิม
136	5/8/2566		KP 0+337	เร่งทำการปรับพื้นที่และคืนสภาพลานปูนศาลาประชาคมหมู่บ้าน	Completed	Closed	7/26/2566		เอกสารครบ	ชดเชยค่าเสียหาย
137	5/15/2566		KP 30+114	ถนนแอสฟัลต์ทรุดตัวเป็นหลุม	Completed	Closed	5/20/2566		เอกสารครบ	นำเครื่องจักรลงปรับแก้ไข
138	5/17/2566		KP 14+000	แจ้งให้เร่งนำสิ่งปลูกสร้าง อุปกรณ์เนื่องจากพื้นที่ เนื่องจากแจ้งใช้พื้นที่เพิ่มเติมสำหรับกองดินเท่านั้น	Completed	Closed	5/18/2566		เอกสารครบ	เคลื่อนย้ายอุปกรณ์ออกจากพื้นที่
139	5/18/2566		KP 0- KP 23	เร่งจ่ายเงินค่าจ้างขอมถนนคอนกรีต ให้ผู้รับเหมา	Completed	Closed				ทำ MOU ให้ผู้รับเหมาของ อบต. เป็นผู้ซ่อม

COMPLAINT REGISTER

โครงการท่อส่งก๊าซธรรมชาติจากท่อส่งก๊าซธรรมชาติ RRPP ไปยังโรงไฟฟ้าหินกอง



ลำดับ	ว/ด/ป	ชื่อและรายละเอียดการติดต่อ	พื้นที่ (KP)	รายละเอียดข้อร้องเรียน	การดำเนินการแก้ไข	สถานะการแก้ไข	ว/ด/ป ที่ปิดข้อร้องเรียน	ว/ด/ป ที่จะแก้ไข	หมายเหตุ	ลักษณะการชดเชย
140	5/18/2566		KP 31+800	บ้านเกิดรอยร้าวจากการก่อสร้าง	Completed	Closed	8/24/2566		เอกสารครบ	ดกลงจ่ายเงิน
141	5/18/2566		KP 0+337	ให้ทำการปรับพื้นที่ลานศาลาประชาคมหมู่บ้านให้เรียบร้อย และนำหินคลุกมาลงทางเข้า-ออก (ครั้งที่ 2)	Completed	Closed	5/20/2566		เอกสารครบ	นำเครื่องจักรลงปรับแก้ไข
142	5/20/2566		KP 1+150	แก้ไขทางเข้า-ออก หลังแนววางท่อส่งก๊าซฯ ทวดตัวสัญจรไม่สะดวก	Completed	Closed	5/21/2566		เอกสารครบ	นำเครื่องจักรลงปรับแก้ไข
143	5/23/2566		KP 2+200	แจ้งให้เปิดคูส่งส่งน้ำให้กว้างเพื่อให้น้ำไหลสะดวกมากขึ้น	Completed	Closed	5/23/2566		เอกสารครบ	นำเครื่องจักรลงปรับแก้ไข
144	5/23/2566		KP 0+220	แก้ไขทางเข้า-ออก หลังแนววางท่อส่งก๊าซฯ ทวดตัวสัญจรไม่สะดวก	Completed	Closed	5/25/2566		เอกสารครบ	นำเครื่องจักรลงปรับแก้ไข
145	5/23/2566		KP 7+350	แจ้งให้ปรับแก้ไขทางเข้า-ออก ลานจอดรถเป็นหลุมยุบ หลังแนววางท่อส่งก๊าซฯ	Completed	Closed	6/3/2566		เอกสารครบ	นำเครื่องจักรลงปรับแก้ไข
146	5/24/2566		KP 7+300	แจ้งให้ปรับแก้ไขทางเข้า-ออก ทวดตัวหลังแนววางท่อส่งก๊าซฯ	Completed	Closed	6/3/2566		เอกสารครบ	นำเครื่องจักรลงปรับแก้ไข
147	5/24/2566		KP 7+250	แจ้งให้ปรับแก้ไขดินทวดตัวหลังแนววางท่อส่งก๊าซฯ	Completed	Closed	9/22/2566		เอกสารครบ	
148	5/24/2566		KP 6+350	แจ้งให้ปรับแก้ไขดินทวดตัวหลังแนววางท่อส่งก๊าซฯ	Completed	Closed				นำเครื่องจักรลงปรับแก้ไข
149	5/24/2566		KP 6+150	แจ้งให้ปรับแก้ไขทางเข้า-ออก ดินทวดตัวหลังแนววางท่อส่งก๊าซฯ	Completed	Closed	6/4/2566		เอกสารครบ	นำเครื่องจักรลงปรับแก้ไข
150	5/24/2566		KP 6+100	แจ้งให้ปรับดินทวดตัวหลังแนววางท่อส่งก๊าซฯ	Completed	Closed				นำเครื่องจักรลงปรับแก้ไข
151	5/24/2566		KP 5+550	แจ้งให้ปรับแก้ไขดินทวดตัวหลังแนววางท่อส่งก๊าซฯ	Completed	Closed	5/31/2023		เอกสารครบ	นำเครื่องจักรลงปรับแก้ไข
152	5/24/2566		KP 32+200	พื้นที่เป็นหลุม และทวดตัว ทำให้น้ำขัง	Completed	Closed	5/28/2023		เอกสารครบ	นำเครื่องจักรลงปรับแก้ไข
153	5/25/2566		KP 2+150	แก้ไขดินทวดตัวหลังแนววางท่อส่งก๊าซฯ และนำหินลงทางเข้า-ออก	Completed	Closed	8/28/2023		เอกสารครบ	
154	5/26/2566		KP 5+400	แจ้งให้ปรับแก้ไขดินทวดตัวหลังแนววางท่อส่งก๊าซฯ	Completed	Closed	5/31/2023		เอกสารครบ	นำเครื่องจักรลงปรับแก้ไข
155	5/27/2566		KP 31+600	อาคารมีรอยแตกร้าว ช่วงตำแหน่งงานก่อสร้างวางท่อส่งก๊าซฯ	Completed	Closed	5/30/2023		เอกสารครบ	ดกลงจ่ายเงิน
156	5/29/2566		KP 9+500	แจ้งให้ปรับแก้ไขดินทวดตัวหลังแนววางท่อส่งก๊าซฯ ซึ่งเป็นพื้นที่ลานจอดรถลาดน้ำ	Completed	Closed	5/31/2566		เอกสารครบ	นำเครื่องจักรลงปรับแก้ไข
157	5/30/2566		KP 15+900	การชักเปิดร่อนน้ำเข้าแปลงเกษตร	Completed	Closed	6/7/2566		เอกสารครบ	นำเครื่องจักรลงปรับแก้ไข

COMPLAINT REGISTER

โครงการท่อส่งก๊าซธรรมชาติจากท่อส่งก๊าซธรรมชาติ RRPP ไปยังโรงไฟฟ้าหินกอง



ลำดับ	ว/ด/ป	ชื่อและรายละเอียดการติดต่อ	พื้นที่ (KP)	รายละเอียดข้อร้องเรียน	การดำเนินการแก้ไข	สถานะการแก้ไข	ว/ด/ป ที่ปิดข้อร้องเรียน	ว/ด/ป ที่จะแก้ไข	หมายเหตุ	ลักษณะการขอใช้
158	5/31/2566		KP 31+620	แจ้งว่าเสียโอกาสในการค้าขายในการคืนสภาพถนนคอนกรีตเส้นหนองรักษ์-ห้วยปลาดุก	Completed	Closed	6/20/2566		เอกสารครบ	ขอเช่าค่าเสียหาย
159	5/31/2566	Owner	KP 29+015	ป้ายโครงการก่อสร้างของทางอบต.เกาะพลับพลา เสียหาย โดยทาง ผอ. หมู่ 15 แจ้งว่ารถของโครงการวางท่อส่งก๊าซฯ ขนเกิดความเสียหาย	Completed	Closed	10/6/2566			อบต.ยกเลิกการทำป้ายดิน
160	5/31/2566	Owner	KP 29+520	ถนนทางเชื่อมและถนนเรียบคลองชลประทานทรุดตัวเป็นหลุม พื้นที่ ม.15 ต.เกาะพลับพลา	Completed	Closed	10/6/2566		เอกสารครบ	นำเครื่องจักรลงปรับแก้ไข
161	6/1/2566		KP 22+030	ถนนทางเข้า-ออก ทรุดตัว	Completed	Closed	6/10/2566		เอกสารครบ	นำเครื่องจักรลงปรับแก้ไข
162	6/1/2566		KP 22+300	แจ้งให้ปรับแก้ไขดินทรุดตัวหลังแนววางท่อส่งก๊าซฯ	Completed	Closed	6/10/2566		เอกสารครบ	นำเครื่องจักรลงปรับแก้ไข
163	6/2/2566		KP 29+800	การนำหินคลุกปรับคืนสภาพถนนเรียบคลองชลประทาน และแก้ไขดินสไลด์ปิดท่อระบายน้ำคลองข้ามถนน	Completed	Closed	9/25/2566			
164	6/4/2566		KP 15+800	ถนนคอนกรีตทรุดหลังแนววางท่อส่งก๊าซฯ	Completed	Closed				
165	6/12/2566		KP 12+000 - KP 12+300	แก้ไขถนนให้เรียบ เนื่องจากทรุด, รถมอเตอร์ไซด์ขัง สัญจรไม่สะดวก	Completed	Closed				
166	6/13/2566		KP 26+600	โซ่เหล็กอุดกุสสงน้ำ เนื่องจากน้ำไหลไม่สะดวก	Completed	Closed	6/20/2566		เอกสารครบ	นำเครื่องจักรลงปรับแก้ไข
167	6/13/2566		KP 25+250	แนววางท่อส่งก๊าซฯ ทรุดตัว แจ้งให้ทีมก่อสร้างเข้าปรับแก้ไข	Completed	Closed				นำเครื่องจักรลงปรับแก้ไข
168	6/15/2566		KP 3+880	แจ้งให้ทำการถมดินลาดยางทางเข้า-ออก ชุมชน	Completed	Closed				
169	6/15/2566		KP 1+100	แจ้งให้ปรับทางเข้า-ออกยุบตัวหลังแนววางท่อส่งก๊าซฯฯ และลงหินคลุก	Completed	Closed	8/27/2566		เอกสารครบ	
170	6/15/2566		KP 1+150	แจ้งให้ปรับทางเข้า-ออกยุบตัวหลังแนววางท่อส่งก๊าซฯฯ	Completed	Closed				นำเครื่องจักรลงปรับแก้ไข

COMPLAINT REGISTER

โครงการท่อส่งก๊าซธรรมชาติจากท่อส่งก๊าซธรรมชาติ RRPP ไปยังโรงไฟฟ้าหินกอง



ลำดับ	ว/ด/ป	ชื่อและรายละเอียดการติดต่อ	พื้นที่ (KP)	รายละเอียดข้อร้องเรียน	การดำเนินการแก้ไข	สถานะการแก้ไข	ว/ด/ป ที่ปิดข้อร้องเรียน	ว/ด/ป ที่จะแก้ไข	หมายเหตุ	ลักษณะการขอใช้
171	6/15/2566		KP 3+650	แจ้งให้ปรับทางเข้า-ออก พร้อมลงพื้นที่เพิ่มเติมเนื่องจากรถยนต์เข้า-ออก บ่อเลี้ยงกุ้งไม่สะดวก	Completed	Closed				
172	6/15/2566		KP 2+560	แจ้งให้ปรับทางเข้า-ออกยุบตัวหลังแนววางท่อส่งก๊าซฯ	Completed	Closed				นำเครื่องจักรลงปรับแก้ไข
173	6/15/2566		KP 0+337	หลังศาลาประชาคมหมู่บ้าน ที่แตกจากรถแมคโด เกยวทำให้กระเบื้องร่วงแตกเสียหาย	Completed	Closed				
174	6/22/2566		KP 7+700	แจ้งให้ปรับทางเข้า-ออกยุบตัวหลังแนววางท่อส่งก๊าซฯ	Completed	Closed	6/28/2023		มีเอกสารครบ	นำเครื่องจักรลงปรับแก้ไข
175	6/23/2566		KP 13+314	แจ้งให้ปรับทางเข้า-ออกยุบตัวหลังแนววางท่อส่งก๊าซฯ	Completed	Closed	6/27/2023			นำเครื่องจักรลงปรับแก้ไข
176	6/24/2566		ทางเสียงเส้นที่ 2	ถนนทางเสียง 2 เส้นด้านหลังโรงไถยุบตัวเป็นหลุม ขอให้ทำหินคลุกปรับคืนสภาพ (ร้องเรียน ครั้งที่ 2)	Completed	Closed	8/28/2566		มีเอกสารครบ	
177	6/29/2566		KP 0+225	แจ้งให้ทำการสูบน้ำกลับเข้านำร่องโป๊ไปตามปกติหลังจากได้สูบน้ำออกช่วง Mini HDD และแจ้งให้ซ่อมแซมกำแพงรั้ว ลิปแลบ,ถนนคอนกรีต ที่เสียหาย	Completed	Closed	9/12/2566		มีเอกสารครบ	
178	6/30/2566		KP 9+500	แจ้งให้ฝ่ายก่อสร้างทำการแก้ไขดินทรุดหลังแนววางท่อส่งก๊าซฯ พร้อมนำหินคลุกลงปรับพื้นที่ ซึ่งเป็นพื้นที่ลานจอดรถลาดน้ำ	Completed	Closed	9/26/2566			
179	6/30/2566		KP 19+709	แจ้งให้ปรับแก้ไขดินทรุดหลังแนววางท่อส่งก๊าซฯ	Completed	Closed	7/6/2566		เอกสารครบ	นำเครื่องจักรลงปรับแก้ไข
180	6/30/2566		KP 17+000	แจ้งให้ปรับแก้ไขถนนทางเชื่อมทรุดตัวและดินทรุดหลังแนววางท่อส่งก๊าซฯ	Completed	Closed	7/6/2566		เอกสารครบ	นำเครื่องจักรลงปรับแก้ไข
181	6/30/2566		KP 5+400	แจ้งให้ปรับแก้ไขดินทรุดหลังแนววางท่อส่งก๊าซฯ	Completed	Closed	7/15/2023			นำเครื่องจักรลงปรับแก้ไข
182	7/1/2566		KP 6+150	แจ้งให้ปรับแก้ไขทางเข้า-ออก ดินทรุดตัวหลังแนววางท่อส่งก๊าซฯ	Completed	Closed	7/15/2023		เอกสารครบ	นำเครื่องจักรลงปรับแก้ไข
183	7/1/2566		KP 6+100	แจ้งให้ฝ่ายก่อสร้างเร่งทำการซ่อมถนนคอนกรีตให้เข้า-ออก	Completed	Closed	8/14/2023		เอกสารครบ	
184	7/4/2566		KP 18+450	แจ้งให้แก้ไขดินทรุดหลังแนววางท่อส่งก๊าซฯ	Completed	Closed	7/15/2023		เอกสารครบ	นำเครื่องจักรลงปรับแก้ไข
185	7/7/2566		KP 14+000	แจ้งให้ฝ่ายก่อสร้างนำอุปกรณ์, สิ่งของต่างๆ และเศษไม้ออกจากพื้นที่ทั้งหมด	Completed	Closed	7/29/2023		เอกสารครบ	เคลื่อนย้ายอุปกรณ์ออกจากพื้นที่
186	7/9/2566		KP 26+100	แจ้งให้แก้ไขดินทรุดหลังแนววางท่อส่งก๊าซฯ	Completed	Closed	18/7/2023		เอกสารครบ	นำเครื่องจักรลงปรับแก้ไข

COMPLAINT REGISTER

โครงการท่อส่งก๊าซธรรมชาติจากท่อส่งก๊าซธรรมชาติ RRPP ไปยังโรงไฟฟ้าหินกอง



ลำดับ	ว/ด/ป	ชื่อและรายละเอียดการติดต่อ	พื้นที่ (KP)	รายละเอียดข้อร้องเรียน	การดำเนินการแก้ไข	สถานะการแก้ไข	ว/ด/ป ที่ปิดข้อร้องเรียน	ว/ด/ป ที่จะแก้ไข	หมายเหตุ	ลักษณะการขอใช้
187	7/10/2566		KP 32+000	แจ้งให้ทีมก่อสร้างนำหินคลุกปรับสภาพบริเวณหน้าร้านค้าและบริเวณตลาดนัด	Completed	Closed	7/20/2023		เอกสารครบ	นำเครื่องจักรลงปรับแก้ไข
188	7/11/2566		KP 0+000	แจ้งให้ทีมก่อสร้างทำการนำดินมาถมจุดที่เป็นหลุมให้เต็ม	Completed	Closed	15/7/2023		เอกสารครบ	นำเครื่องจักรลงปรับแก้ไข
189	7/14/2566		KP 31+800	แจ้งขุดลอกดินและปรับคันสภาพพื้นที่ (ทางเบียง)	Completed	Closed	7/20/2023		เอกสารครบ	นำเครื่องจักรลงปรับแก้ไข
190	7/15/2566		ทางเสียงเส้นที่ 2	ขอให้นำหินคลุกปรับคันสภาพ (ร้องเรียน ครั้งที่ 2) ถนนทางเสียง 2 เส้นด้านหลังโรงไถยุบตัวเป็นหลุม	Completed	Closed				
191	7/15/2566		KP 14+000	แก้ไขถนนลาดยางที่เชื่อมเข้าทางสถานี HKP 2 ที่พังเสียหายจากเครื่องจักรเดินเหยียบ	Completed	Closed				
192	7/22/2566		KP 0+000-KP 0+330	แก้ไขถนนเลียบคลองชลประทาน หลังจากเครื่องจักรและรถบรรทุกสัญจรเข้า-ออก	Completed	Closed			เอกสารครบ	นำเครื่องจักรลงปรับแก้ไข
193	7/22/2566		KP 1+250	แก้ไขดินทรุดตัวหลังแนววางท่อส่งก๊าซฯ	Completed	Closed				นำเครื่องจักรลงปรับแก้ไข
194	7/24/2566		KP 6+150	แก้ไขดินทรุดตัวหลังแนววางท่อส่งก๊าซฯ	Completed	Closed	8/6/2023			นำเครื่องจักรลงปรับแก้ไข
195	7/24/2566		KP 6+120	แก้ไขดินทรุดตัวหลังแนววางท่อส่งก๊าซฯ	Completed	Closed				นำเครื่องจักรลงปรับแก้ไข
196	7/24/2566		KP 31+900	แจ้งให้ขนย้ายดินและปรับคันสภาพพื้นที่ ขาดค่าไฟฟ้าที่เข้าใช้ทางเบียง ให้เรียบร้อยก่อนวันที่ 13 ส.ค. 66	Completed	Closed	9/26/2566			นำเครื่องจักรลงปรับแก้ไข
197	7/25/2566		KP 2+800	เร่งทำการซ่อมแซมคูส่งน้ำที่เสียหายจากงานก่อสร้าง	Completed	Closed				
198	8/10/2566		KP 25+350	แก้ไขดินทรุดตัวหลังแนววางท่อส่งก๊าซฯ	Completed	Closed			เอกสารครบ	
199	8/14/2566		KP 7+400	แก้ไขดินทรุดตัวหลังแนววางท่อส่งก๊าซฯ	Completed	Closed		9/8/2023	เอกสารครบ	
200	8/15/2566		KP 7+271	แก้ไขดินทรุดตัวหลังแนววางท่อส่งก๊าซฯ	Completed	Closed				
201	8/21/2566		KP 7+280	แก้ไขทางเข้า-ออก ทรุดตัว	Completed	Closed				

COMPLAINT REGISTER

โครงการทอส่งก๊าซธรรมชาติจากทอส่งก๊าซธรรมชาติ RRPP ไปยังโรงไฟฟ้าหินกอง



ลำดับ	ว/ด/ป	ชื่อและรายละเอียดการติดต่อ	พื้นที่ (KP)	รายละเอียดข้อร้องเรียน	การดำเนินการแก้ไข	สถานะการแก้ไข	ว/ด/ป ที่ปิดข้อร้องเรียน	ว/ด/ป ที่จะแก้ไข	หมายเหตุ	ลักษณะการขอใช้
202	8/21/2566		KP 6+300	แก้ไขทางเข้า-ออก ทดตัว	Completed	Closed		9/28/2023		
203	8/22/2566		KP 0+000	แจ้งให้ปรับแสงไฟส่องสว่าง HKP 1 กระทอนนาข้าว	Completed	Closed				
204	8/25/2566		KP 26+100	แก้ไขดินทรุดตัวหลังแนววางทอส่งก๊าซฯ	Completed	Closed		9/7/2023	เอกสารครบ	
205	8/2/2566		KP 0+000	แจ้งให้ทำการปรับพื้นที่ที่เป็นหลุมจากการจอดรถยนต์	Completed	Closed				
206	8/25/2566		KP 27+120	แก้ไขดินทรุดตัวหลังแนววางทอส่งก๊าซฯ	Completed	Closed		9/6/2023	เอกสารครบ	
207	8/25/2566		KP 19+200	แก้ไขดินทรุดตัวหลังแนววางทอส่งก๊าซฯ	Completed	Closed		9/13/2023		
208	9/13/2566		KP 0+300	1.คำขอมลานศาลาประชาคมของหมู่บ้าน 2.ต้นไม้ที่จะปลูกทดแทน จำนวน 2 ต้น 3.หินคลุกที่จะนำมาปรับบริเวณด้านข้าง 4.ถนนลาดยางทางเข้า - ออก ที่เสียหายจากการก่อสร้างวางทอส่งก๊าซฯ 5.อุปกรณ์ห้องน้ำที่เสียหายจากกรณีคนงานของหิมก่อสร้างเข้าไปใช้ห้องน้ำในศาลาประชาคม	Completed	Closed				
209	9/9/2566		KP 30+114	ให้แก้ไขถนนเรียบคลองชลประทาน	Completed	Closed		11/4/2566		
210	9/20/2566		KP 32+000	เกิดรอยแตกร้าวบริเวณด้านหน้าห้องพักเพิ่มขึ้นจากเดิม	Completed	Closed		10/16/2566		
211	10/10/2566		KP 10+100	ถนนทางเข้า-ออก ทดตัวเป็นหลุม ทำให้รถสัญจรไม่สะดวก	Completed	Closed				
212	7/23/2566		2+580	ทางเข้าออกทรุดตัว	Completed	Closed				
213	9/22/2566		1+770	ทางเข้าออกทรุดตัว	Completed	Closed				
214	9/23/2566		9+400	ทางเข้าออกทรุดตัว	Completed	Closed				

COMPLAINT REGISTER

โครงการท่อส่งก๊าซธรรมชาติจากท่อส่งก๊าซธรรมชาติ RRPP ไปยังโรงไฟฟ้าหินกอง



ลำดับ	ว/ด/ป	ชื่อและรายละเอียดการติดต่อ	พื้นที่ (KP)	รายละเอียดข้อร้องเรียน	การดำเนินการแก้ไข	สถานะการแก้ไข	ว/ด/ป ที่ปิดข้อร้องเรียน	ว/ด/ป ที่จะแก้ไข	หมายเหตุ	ลักษณะการขอใช้
215	10/9/2566		2+700	ทางเข้าออกทรุดตัว	Completed	Closed				
216	10/9/2566		7+350	ฝนตกทำให้น้ำไหลเข้าบ้าน/ดินทรุดตัวหลังแนวท่อ	Completed	Closed				
217	10/10/2566		2+300	ทางเข้าออกทรุดตัว	Completed	Closed				
						จำนวน	แก้ไขไปแล้ว		คงเหลือ	หมายเหตุ
						217	217		0	



บริษัท หินกองเพาเวอร์ จำกัด

รายงานผลการปฏิบัติตามมาตรการป้องกันและแก้ไขผลกระทบสิ่งแวดล้อม
และมาตรการติดตามตรวจสอบผลกระทบสิ่งแวดล้อม (ระยะดำเนินการ)

โครงการก่อสร้างก๊าซธรรมชาติจากท่อส่งก๊าซธรรมชาติ RRPP ไปยังโรงไฟฟ้าหินกอง

ระหว่างเดือนมกราคมถึงเดือนมิถุนายน พ.ศ. 2567

ตัวอย่างเอกสารการดำเนินการแก้ไขข้อคิดเห็น
และข้อร้องเรียนของโครงการ

กรกฎาคม 2567



3/4 ถนนประเสริฐมนูกิจ แขวงคลองจั่น เขตบึงกุ่ม กรุงเทพมหานคร 10240



โทรศัพท์ 0-2379-0141-4 โทรสาร 0-2379-0145-6



www.enticcompany.com



บริษัท เอ็นทิก จำกัด

