

## บทที่ 1 บทนำ

โครงการระบบโครงข่ายไฟฟ้า 500 กิโลโวลต์ สำหรับรับซื้อไฟฟ้าจากโรงไฟฟ้าพลังความร้อนหงสาลีกไนต์ เป็นโครงการระบบโครงข่ายไฟฟ้าก่อสร้างในเขตประเทศไทย เพื่อรับซื้อไฟฟ้าจากโรงไฟฟ้าพลังความร้อนหงสาลีกไนต์ ตั้งอยู่ที่เมืองหงสา แขวงไชยบุรี สาธารณรัฐประชาธิปไตยประชาชนลาว (สปป.ลาว) กำลังผลิตไฟฟ้าติดตั้ง 1,878 เมกะวัตต์ ซึ่งประกอบด้วยโรงไฟฟ้า 3 หน่วย มีกำลังผลิตไฟฟ้าติดตั้งหน่วยละ 626 เมกะวัตต์ อยู่ห่างจากชายแดนไทย/ลาว บริเวณอำเภอสองแคว จังหวัดน่าน ประมาณ 70 กิโลเมตร โดยขายให้การไฟฟ้าฝ่ายผลิตแห่งประเทศไทย (กฟผ.) ที่บริเวณชายแดนประมาณ 1,473 เมกะวัตต์ เชื่อมโยงในฝั่งประเทศไทย จากชายแดน (บริเวณจังหวัดน่าน) เข้าสู่สถานีไฟฟ้าแรงสูงน่าน 2 อำเภอเมือง จังหวัดน่าน ผ่านจังหวัดแพร่ และเข้าสู่สถานีไฟฟ้าแรงสูงแม่เมาะ3 จังหวัดลำปาง ระยะทางประมาณ 270 กิโลเมตร

เนื่องจากมีแนวสายส่งไฟฟ้าของโครงการฯ บางส่วนพาดผ่านพื้นที่ป่าอนุรักษ์เพิ่มเติม (ป่า C) จำนวน 23 ช่วง อยู่ในเขตป่าสงวนแห่งชาติจำนวน 9 ป่า รวมระยะทางประมาณ 42 กิโลเมตร ซึ่งอ้างอิงมติคณะรัฐมนตรีเมื่อวันที่ 26 เมษายน 2554 เรื่อง การทบทวนการกำหนดประเภทและขนาดโครงการของหน่วยงานของรัฐที่ต้องเสนอรายงานการวิเคราะห์ผลกระทบสิ่งแวดล้อมตามมติคณะรัฐมนตรีเกี่ยวกับป่าอนุรักษ์เพิ่มเติม (13 กันยายน 2537) ต้องเสนอรายงานผลกระทบสิ่งแวดล้อมเบื้องต้น (Initial Environmental Examination : IEE) ตามแนวทางที่กำหนด เพื่อใช้เป็นเอกสารประกอบการขอใช้ประโยชน์พื้นที่ต่อกรมป่าไม้ กฟผ. จึงได้ศึกษาและจัดทำรายงานผลกระทบสิ่งแวดล้อมเบื้องต้น (Initial Environmental Examination : IEE) โครงการระบบโครงข่ายไฟฟ้า 500 กิโลโวลต์ ชายแดน (บริเวณจังหวัดน่าน) น่าน2-แม่เมาะ3 (ส่วนที่พาดผ่านพื้นที่ป่าอนุรักษ์เพิ่มเติม) สำหรับรับซื้อไฟฟ้าจากโรงไฟฟ้าพลังความร้อนหงสาลีกไนต์ ซึ่งผ่านการพิจารณาเห็นชอบจากคณะกรรมการผู้ชำนาญการพิจารณารายงานการวิเคราะห์ผลกระทบสิ่งแวดล้อม ด้านโรงไฟฟ้าพลังความร้อน ในการประชุมคณะกรรมการผู้ชำนาญการพิจารณารายงานการวิเคราะห์ผลกระทบสิ่งแวดล้อม ด้านโรงไฟฟ้าพลังความร้อน ในการประชุมคณะกรรมการผู้ชำนาญการฯ ครั้งที่ 17/2556 เมื่อวันที่ 16 พฤษภาคม 2556 (ภาคผนวก ก.)

โครงการระบบโครงข่ายไฟฟ้า 500 กิโลโวลต์ สำหรับรับซื้อไฟฟ้าจากโรงไฟฟ้าพลังความร้อนหงสาลีกไนต์ ก่อสร้าง ในปี 2555 แล้วเสร็จเมื่อวันที่ 27 พฤศจิกายน 2557 และนำเข้าใช้งานเพื่อรองรับการจ่ายไฟฟ้าเข้าระบบเชิงพาณิชย์ของโรงไฟฟ้าพลังความร้อนหงสาลีกไนต์ เมื่อวันที่ 27 มกราคม 2558 โดยโรงไฟฟ้าพลังความร้อนหงสาลีกไนต์ หน่วยที่ 1 จ่ายไฟฟ้าเชิงพาณิชย์เข้าระบบไฟฟ้าของ กฟผ. เมื่อวันที่ 2 มิถุนายน 2558 และหน่วยที่ 2 เมื่อวันที่ 2 พฤศจิกายน 2558 และหน่วยที่ 3 ในวันที่ 2 มีนาคม 2559 โดยได้จ่ายไฟฟ้าเข้าระบบแล้วเสร็จทั้งหมดในปี 2559

กฟผ. ได้ปฏิบัติตามมาตรการป้องกันและแก้ไขผลกระทบสิ่งแวดล้อมและมาตรการติดตามตรวจสอบผลกระทบสิ่งแวดล้อม ตามที่เสนอไว้ในรายงาน IEE โครงการระบบโครงข่ายไฟฟ้า 500 กิโลโวลต์ ชายแดน (บริเวณจังหวัดน่าน) น่าน2-แม่เมาะ3 (ส่วนที่พาดผ่านพื้นที่ป่าอนุรักษ์เพิ่มเติม) สำหรับรับซื้อไฟฟ้าจากโรงไฟฟ้าพลังความร้อนหงสาลีกไนต์ อย่างเคร่งครัด และได้จัดทำรายงานผลการปฏิบัติตามมาตรการป้องกันและแก้ไขผลกระทบสิ่งแวดล้อมและมาตรการติดตามตรวจสอบผลกระทบสิ่งแวดล้อม เพื่อเสนอต่อสำนักงานคณะกรรมการกำกับกิจการพลังงาน (สำนักงาน กกพ.) สำนักงานนโยบายและแผนทรัพยากรธรรมชาติและสิ่งแวดล้อม (สผ.) กรมป่าไม้ และผู้ว่าราชการจังหวัดน่าน แพร่ และลำปาง ทุก 6 เดือน

## รายงานผลการปฏิบัติตามมาตรการป้องกันและแก้ไขผลกระทบต่อสิ่งแวดล้อม

### และมาตรการติดตามตรวจสอบผลกระทบต่อสิ่งแวดล้อม

โครงการระบบโครงข่ายไฟฟ้า 500 กิโลโวลต์ ชายแดน (บริเวณจังหวัดน่าน) น่าน2-แม่เมาะ3 (ส่วนที่พาดผ่านพื้นที่ป่าอนุรักษ์เพิ่มเติม) สำหรับรับซื้อไฟฟ้าจากโรงไฟฟ้าพลังความร้อนหงสาสิกไนต์

1. ชื่อโครงการ : โครงการระบบโครงข่ายไฟฟ้า 500 กิโลโวลต์ ชายแดน (บริเวณจังหวัดน่าน) น่าน2-แม่เมาะ3 (ส่วนที่พาดผ่านพื้นที่ป่าอนุรักษ์เพิ่มเติม) สำหรับรับซื้อไฟฟ้าจากโรงไฟฟ้าพลังความร้อนหงสาสิกไนต์
2. สถานที่ตั้ง : จังหวัดน่าน จังหวัดแพร่ และจังหวัดลำปาง โดยแนวสายส่งของโครงการฯ เริ่มต้นจากบริเวณชายแดนไทย และ สปป.ลาว ในเขตพื้นที่ตำบลชนแดน อำเภอสองแคว จังหวัดน่าน ผ่านพื้นที่อำเภอสองแคว อำเภอท่าวังผา อำเภอเมืองน่าน และอำเภอเวียงสา จังหวัดน่าน ผ่านอำเภอร้องกวาง อำเภอสอง และอำเภอลอง จังหวัดแพร่ ไปสิ้นสุดที่สถานีไฟฟ้าแรงสูงแม่เมาะ3 อำเภอแม่เมาะ จังหวัดลำปาง รวมระยะทางประมาณ 270 กิโลเมตร)
3. ชื่อเจ้าของโครงการ : การไฟฟ้าฝ่ายผลิตแห่งประเทศไทย (กฟผ.)
4. สถานที่ติดต่อ : 53 หมู่ 2 ถนนเจริญสุขนิทวงศ์ บางกรวย นนทบุรี 11130  
โทรศัพท์ : 0 2436 0825 โทรสาร : 0 2436 0890  
E-mail: Poramai.Chu@egat.co.th
5. จัดทำโดย ฝ่ายสิ่งแวดล้อมโครงการ การไฟฟ้าฝ่ายผลิตแห่งประเทศไทย
6. โครงการได้รับความเห็นชอบในรายงานผลกระทบต่อสิ่งแวดล้อมเบื้องต้น โดยคณะกรรมการผู้ชำนาญการพิจารณารายงานการวิเคราะห์ผลกระทบต่อสิ่งแวดล้อม ด้านโรงไฟฟ้าพลังความร้อน ในการประชุมคณะกรรมการผู้ชำนาญการฯ ครั้งที่ 17/2556 เมื่อวันที่ 16 พฤษภาคม 2556 (ภาคผนวก ก.)
7. โครงการได้นำเสนอรายงานผลการปฏิบัติตามมาตรการฯ ครึ่งสุดท้ายเมื่อ วันที่ 29 มกราคม 2567 (ภาคผนวก ข.)
8. ใบอนุญาตต่างๆ ของโครงการ
  - ใบอนุญาตระบบส่งไฟฟ้า เลขที่ กกพ. 01-2/52-005 ออก ณ วันที่ 19 กุมภาพันธ์ 2552 ใช้ได้ถึงวันที่ 18 กุมภาพันธ์ 2577 (ภาคผนวก ค.)
9. รายละเอียดโครงการ

#### 1) ที่ตั้ง

โครงการระบบโครงข่ายไฟฟ้า 500 กิโลโวลต์ สำหรับรับซื้อไฟฟ้าจากโรงไฟฟ้าพลังความร้อนหงสาสิกไนต์ เป็นโครงการระบบโครงข่ายไฟฟ้าก่อสร้างในเขตประเทศไทย เพื่อรับซื้อไฟฟ้าจากโรงไฟฟ้าพลังความร้อนหงสาสิกไนต์ ตั้งอยู่ที่เมืองหงสา แขวงไชยบุรี สาธารณรัฐประชาธิปไตยประชาชนลาว (สปป.ลาว) กำลังผลิตไฟฟ้าติดตั้ง 1,878 เมกะวัตต์ ซึ่งประกอบด้วยโรงไฟฟ้า 3 หน่วย มีกำลังผลิตไฟฟ้าติดตั้งหน่วยละ 626 เมกะวัตต์ ห่างจากชายแดนไทย/ลาว บริเวณอำเภอสองแคว จังหวัดน่าน ประมาณ 70 กิโลเมตร โดยขายให้การไฟฟ้าฝ่ายผลิตแห่งประเทศไทย (กฟผ.) ที่บริเวณชายแดนประมาณ 1,473 เมกะวัตต์ เชื่อมโยงในฝั่งประเทศไทย จากชายแดน (บริเวณจังหวัดน่าน) เข้าสู่สถานีไฟฟ้าแรงสูงน่าน 2 อำเภอเมือง จังหวัดน่าน ผ่านจังหวัดแพร่ และเข้าสู่สถานีไฟฟ้าแรงสูงแม่เมาะ3 จังหวัดลำปาง ระยะทางประมาณ 270 กิโลเมตร

โครงการระบบโครงข่ายไฟฟ้า 500 กิโลโวลต์ ชายแดน (บริเวณจังหวัดน่าน) น่าน2-แม่เมาะ3 (ส่วนที่พาดผ่านพื้นที่ป่าอนุรักษ์เพิ่มเติม) สำหรับรับซื้อไฟฟ้าจากโรงไฟฟ้าพลังความร้อนหงสาถิกไนต์ มีแนวสายส่งไฟฟ้าของโครงการฯ บางส่วนพาดผ่านพื้นที่ป่าอนุรักษ์เพิ่มเติม (ป่า C) จำนวน 23 ช่วง อยู่ในเขตป่าสงวนแห่งชาติจำนวน 9 ป่า รวมระยะทางประมาณ 42 กิโลเมตร ดังนี้

1) แนวเขตรบบโครงข่ายไฟฟ้า 500 กิโลโวลต์ จุดเริ่มต้นตั้งแต่ตำบลชนแดน อำเภอสองแคว จังหวัดน่าน (ถัดจากช่วงที่วางผ่านพื้นที่ชั้นคุณภาพลุ่มน้ำชั้น 1B) ไปสิ้นสุดที่สถานีไฟฟ้าแรงสูงน่าน2 อำเภอน่าน จังหวัดน่าน มีแนวสายส่งไฟฟ้าบางช่วงที่พาดผ่านพื้นที่ป่าอนุรักษ์เพิ่มเติม (ป่า C) จำนวน 16 ช่วง ในพื้นที่ป่าสงวนแห่งชาติ จำนวน 2 แห่ง ดังนี้

พื้นที่ป่าอนุรักษ์เพิ่มเติม (ป่า C) ที่พาดผ่าน	ระยะทางประมาณ (กิโลเมตร)
(1) ป่าสงวนแห่งชาติป่าน้ำยาว ป่าน้ำสวด จำนวน 6 ช่วง	12.575
(2) ป่าสงวนแห่งชาติป่าถ้ำผาตูบ จำนวน 1 ช่วง	2.452

2) แนวเขตรบบโครงข่ายไฟฟ้า 500 กิโลโวลต์ มีจุดเริ่มต้นจากสถานีไฟฟ้าแรงสูงน่าน2 อำเภอน่าน แล้ววางลงไปตามทิศตะวันตกเฉียงใต้ ผ่านอำเภอเวียงสา จังหวัดน่าน อำเภอวังสามหมอ จังหวัดแพร่ แล้ววางไปทางทิศตะวันตก ผ่านอำเภอสองแควและอำเภอลอง แล้ววกกลับขึ้นไปทางทิศตะวันตกเฉียงเหนือไปสิ้นสุดที่สถานีไฟฟ้าแรงสูงแม่เมาะ3 อำเภอแม่เมาะ จังหวัดลำปาง แนวสายส่งไฟฟ้าไม่ผ่านพื้นที่ชั้นคุณภาพลุ่มน้ำที่ 1 แต่พาดผ่านพื้นที่ป่าอนุรักษ์เพิ่มเติม (ป่า C) จำนวน 16 ช่วง ในพื้นที่ป่าสงวนแห่งชาติ จำนวน 7 แห่ง ดังนี้

พื้นที่ป่าอนุรักษ์เพิ่มเติม (ป่า C) ที่พาดผ่าน	ระยะทางประมาณ (กิโลเมตร)
(1) ป่าสงวนแห่งชาติป่าน้ำสาและป่าแม่สาครฝั่งซ้าย จำนวน 6 ช่วง	4.921
(2) ป่าสงวนแห่งชาติป่าแม่สาครฝั่งขวา จำนวน 2 ช่วง	1.541
(3) ป่าสงวนแห่งชาติป่าแม่คำมี จำนวน 2 ช่วง	2.737
(4) ป่าสงวนแห่งชาติป่าแม่ต้าฝั่งขวาตอนใต้ จำนวน 1 ช่วง	4.124
(5) ป่าสงวนแห่งชาติป่าแม่ลานและป่าแม่กาง จำนวน 2 ช่วง	5.865
(6) ป่าสงวนแห่งชาติป่าแม่จาง (ตอนขุน) จำนวน 2 ช่วง	3.23
(7) ป่าสงวนแห่งชาติป่าแม่จางฝั่งซ้าย จำนวน 1 ช่วง	4.481

## 2) ข้อมูลทั่วไปโครงการ

โครงการระบบโครงข่ายไฟฟ้า 500 กิโลโวลต์ ชายแดน (บริเวณจังหวัดน่าน) น่าน2-แม่เมาะ3 (ส่วนที่พาดผ่านพื้นที่ป่าอนุรักษ์เพิ่มเติม) สำหรับรับซื้อไฟฟ้าจากโรงไฟฟ้าพลังความร้อนหงสาถิกไนต์เป็นโครงการก่อสร้างระบบโครงข่ายไฟฟ้าเชื่อมโยงจากสาธารณรัฐประชาธิปไตยประชาชนลาว (สปป.ลาว) ตั้งแต่ชายแดนไทย ที่ตำบลชนแดน อำเภอสองแคว จังหวัดน่าน ถึงสถานีไฟฟ้าแรงสูงแม่เมาะ3 อำเภอแม่เมาะ จังหวัดลำปาง มีระยะทางประมาณ 270 กิโลเมตร โดยจะก่อสร้างเสาโครงเหล็กวงจรคู่แรงดันไฟฟ้าขนาด 500 กิโลโวลต์

จำนวน 607 ต้น รองรับระบบโครงข่ายไฟฟ้าแบบวงจรคู่ ขนาดของสายส่งไฟฟ้า 4 x 1272 MCM ACSR<sup>1</sup> พาดผ่านพื้นที่ในเขตการปกครอง 3 จังหวัด 8 อำเภอ 35 ตำบล มีรายละเอียดของโครงการฯ สรุปได้ดังนี้

- ระยะทางสายส่งไฟฟ้า (ส่วนที่อยู่ในฝั่งไทย) ประมาณ 270 กิโลเมตร
- แนวสายส่งไฟฟ้าส่วนที่พาดผ่านพื้นที่ชั้นคุณภาพลุ่มน้ำที่ 1B 1.4 กิโลเมตร
- แนวสายส่งไฟฟ้าส่วนที่พาดผ่านพื้นที่ป่าอนุรักษ์เพิ่มเติมประมาณ 42 กิโลเมตร
- ความกว้างของเขตระบบโครงข่ายไฟฟ้า ข้างละ 30 เมตร
- ระยะห่างระหว่างเสาไฟฟ้า 400-500 เมตร
- เขตปกครองที่ระบบโครงข่ายพาดผ่าน 3 จังหวัด 8 อำเภอ 35 ตำบล ประกอบด้วย
  - จังหวัดน่าน จำนวน 4 อำเภอ 20 ตำบล ได้แก่ อำเภอสองแคว (ตำบลชนแดน และตำบลนาไร่หลวง) อำเภอท่าวังผา (ตำบลผาตอ ตำบลศรีภูมิ ตำบลตาลชุม ตำบลแสนทอง ตำบลป่าคาและตำบลผาทอง) อำเภอเมืองน่าน (ตำบลบ่อ ตำบลผาสิงห์ ตำบลสะเนียน ตำบลถ้ำมอญ ตำบลเวียงสา (ตำบลทุ่งศรีทอง ตำบลปงสนุก ตำบลแม่สา และตำบลอ้ายนาไลย)
  - จังหวัดแพร่ จำนวน 3 อำเภอ 12 ตำบล ได้แก่ อำเภอร้องกวาง (ตำบลห้วยโรง ตำบลไผ่โทน ตำบลร้องกวาง ตำบลแม่ทราย ตำบลแม่ยางฮ่อ และตำบลแม่ยางร้อง) อำเภอสอง (ตำบลหัวเมือง ตำบลแดนชุมพล และตำบลห้วยหม้าย) อำเภอลอง (ตำบลเวียงต้า ตำบลต้าผามอก และตำบลบ้านปิน)
  - จังหวัดลำปาง จำนวน 1 อำเภอ 3 ตำบล ได้แก่ อำเภอแม่เมาะ (ตำบลนาสัก ตำบลสบป่าด และตำบลแม่เมาะ)

### 3) รายละเอียดแนวเขตระบบโครงข่ายไฟฟ้าของโครงการ

#### 3.1) ช่วงอำเภอสองแคว จังหวัดน่าน

แนวสายส่งไฟฟ้าของโครงการ เริ่มต้นจากบริเวณชายแดนประเทศไทยกับ สปป.ลาว ท้องที่ตำบลชนแดน พาดผ่านพื้นที่ชั้นคุณภาพลุ่มน้ำชั้น 1B ระยะทาง 1.4 กิโลเมตร (แนวสายส่งไฟฟ้าช่วงนี้ กฟผ. ได้จัดทำรายงานการวิเคราะห์ผลกระทบสิ่งแวดล้อมของโครงการ และรายงานฯ ได้รับความเห็นชอบโดยคณะกรรมการสิ่งแวดล้อมแห่งชาติ (กก.วล.) เมื่อวันที่ 9 มิถุนายน 2552) และแนวสายส่งไฟฟ้าส่วนที่วางผ่านพื้นที่ตำบลชนแดนและตำบลนาไร่หลวง ในเขตปกครองอำเภอสองแควมีระยะทางรวมประมาณ 33 กิโลเมตร โดยส่วนใหญ่จะวางพาดผ่านพื้นที่ภูเขาในเขตพื้นที่ป่าสงวนแห่งชาติ จำนวน 1 ช่วง และพื้นที่เกษตรกรรมของประชาชน (รูปที่ 1.1) ดังนี้

- ป่าสงวนแห่งชาติป่าน้ำยาว ป่าน้ำสวด ช่วงที่ 1 ตำบลชนแดน ระยะทาง 1.333 กิโลเมตร ติดตั้งเสาโครงเหล็กจำนวน 5 ต้น ดังนี้
  - เสาโครงเหล็กต้นที่ 1A, 1-4

<sup>1</sup> MCM (Megacircularmill) หมายถึง ขนาดพื้นที่หน้าตัดสายส่งไฟฟ้า

ACSR (Aluminium conductor steel reinforced) หมายถึง ระบบสายส่งไฟฟ้า ที่ใช้สายส่งตัวนำอลูมิเนียมเคลือบเหล็กและมีสายเหล็กกล้าไนซ์ (Galvanized steel) อยู่ตรงกลางเพื่อให้สามารถรับแรงดึงได้สูงขึ้น ทำให้ขยายระยะห่างช่วงเสาได้มากขึ้น

### 3.2) ช่วงอำเภอท่าวังผา จังหวัดน่าน

แนวสายส่งไฟฟ้าของโครงการ ช่วงที่พาดผ่านพื้นที่อำเภอท่าวังผา จังหวัดน่าน พบว่า มีเขตปกครองระดับตำบล ที่แนวสายส่งไฟฟ้าพาดผ่าน จำนวน 6 ตำบล ประกอบด้วย ตำบลผาตอ ตำบลศรีภูมิ ตำบลตาลชุม ตำบลแสนทอง ตำบลปาคา และตำบลผาทอง มีระยะทางรวมประมาณ 32 กิโลเมตร ส่วนใหญ่จะวางพาดผ่านพื้นที่ภูเขาในเขตพื้นที่ป่าสงวนแห่งชาติป่าน้ำยาวและป่าน้ำสวด และพื้นที่เกษตรกรรมของประชาชน (รูปที่ 1.2) โดยมีบางส่วนของแนวสายฯ พาดผ่านพื้นที่ป่าอนุรักษ์เพิ่มเติม (ป่า C) ในเขตป่าสงวนแห่งชาติ จำนวน 2 ช่วง ดังนี้

- ป่าน้ำยาวและป่าน้ำสวดช่วงที่ 2 ตำบลศรีภูมิ ระยะทาง 1.636 กิโลเมตร ติดตั้งเสาโครงเหล็กจำนวน 4 ต้น ดังนี้

- เสาโครงเหล็กต้นที่ 117-120

- ป่าน้ำยาวและป่าน้ำสวดช่วงที่ 3 ตำบลศรีภูมิ ระยะทาง 0.383 กิโลเมตร ติดตั้งเสาโครงเหล็กจำนวน 1 ต้น ดังนี้

- เสาโครงเหล็กต้นที่ 121

### 3.3) ช่วงอำเภอเมืองน่าน จังหวัดน่าน

แนวสายส่งไฟฟ้าของโครงการ ช่วงที่พาดผ่านพื้นที่อำเภอเมืองน่าน จังหวัดน่าน มีระยะทางประมาณ 52 กิโลเมตร โดยพาดผ่านเขตปกครองระดับตำบล จำนวน 8 ตำบล ได้แก่ ตำบลบ่อ ตำบลผาสิงห์ ตำบลสะเนียน ตำบลถ้ำตอง ตำบลเรือ ตำบลสวก ตำบลตุ้ได้และตำบลนาซาว สภาพพื้นที่บางส่วนจะพาดผ่านพื้นที่ภูเขาในเขตท้องที่ตำบลบ่อและตำบลผาสิงห์ และพื้นที่ราบสลับเนินเขาและพื้นที่เกษตรกรรมในเขตท้องที่ตำบลสะเนียน ตำบลถ้ำตอง ตำบลเรือ ตำบลสวก ตำบลตุ้ได้ และตำบลนาซาว เป็นต้น แนวสายส่งไฟฟ้าของโครงการช่วงที่ผ่านอำเภอเมืองน่านมีส่วนที่พาดผ่านพื้นที่ป่าอนุรักษ์เพิ่มเติม (ป่า C) ในเขตป่าสงวนแห่งชาติ จำนวน 4 ช่วง ดังนี้

- ป่าน้ำยาวและป่าน้ำสวดช่วงที่ 4 ตำบลบ่อ ระยะทาง 7.328 กิโลเมตร ติดตั้งเสาโครงเหล็กจำนวน 20 ต้น (รูปที่ 1.3) ดังนี้

- เสาโครงเหล็กต้นที่ 138-157

- ป่าน้ำยาวและป่าน้ำสวด ช่วงที่ 5 ตำบลบ่อ ระยะทาง 0.703 กิโลเมตร ติดตั้งเสาโครงเหล็กจำนวน 2 ต้น (รูปที่ 1.3) ดังนี้

- เสาโครงเหล็กต้นที่ 158-159

- ป่าน้ำยาวและป่าน้ำสวด ช่วงที่ 6 ตำบลสะเนียน ระยะทาง 1.192 กิโลเมตร ติดตั้งเสาโครงเหล็กจำนวน 3 ต้น (รูปที่ 1.4) ดังนี้

- เสาโครงเหล็กต้นที่ 192-194

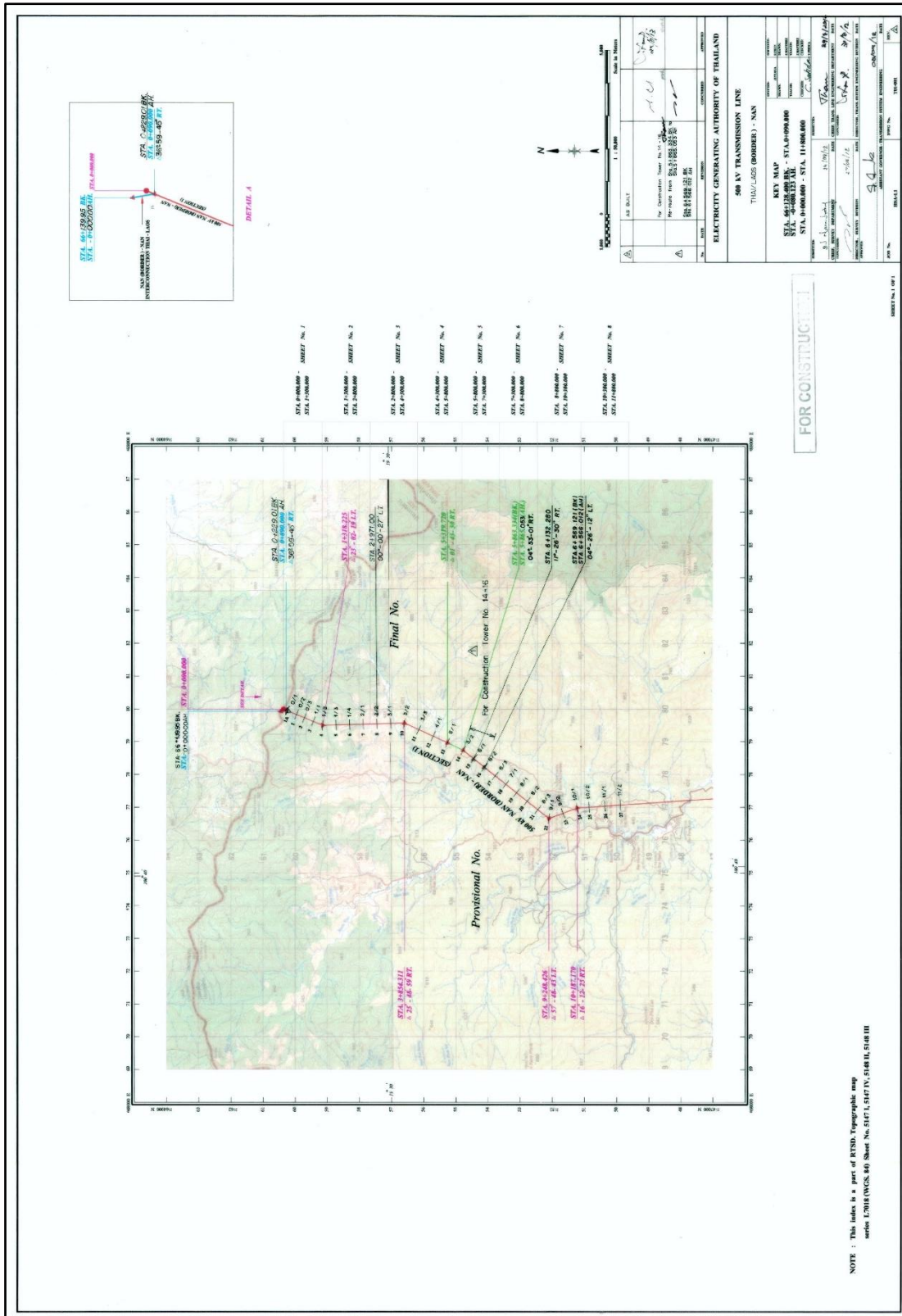
- ป่าถ้ำผาตูบ ตำบลบ่อและตำบลผาสิงห์ ระยะทาง 2.452 กิโลเมตร ติดตั้งเสาโครงเหล็กจำนวน 6 ต้น (รูปที่ 1.5) ดังนี้

- เสาโครงเหล็กต้นที่ 160-165

บทที่ 1

ฉบับที่ 19 (มกราคม-มิถุนายน 2567)

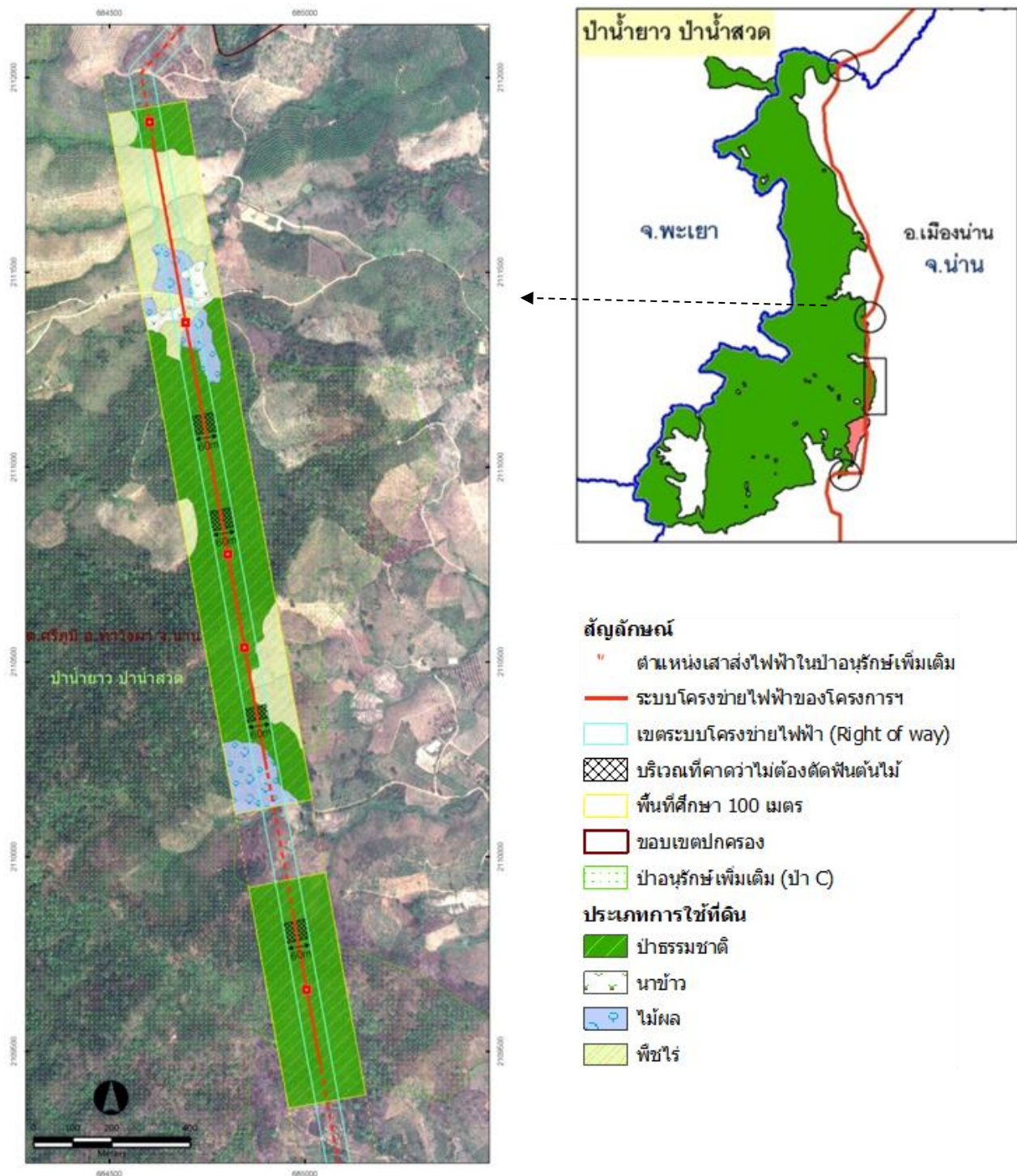
โครงการระบบโครงข่ายไฟฟ้า 500 กิโลโวลต์ ชายแดน (บริเวณจังหวัดน่าน)  
 น่าน-แม่เมาะ3 (ส่วนที่พาดผ่านพื้นที่ป่าอนุรักษ์เพิ่มเติม)  
 สำหรับรับซื้อไฟฟ้าจากโรงไฟฟ้าพลังความร้อนหงสาถิกไนต์-ระยะดำเนินการ



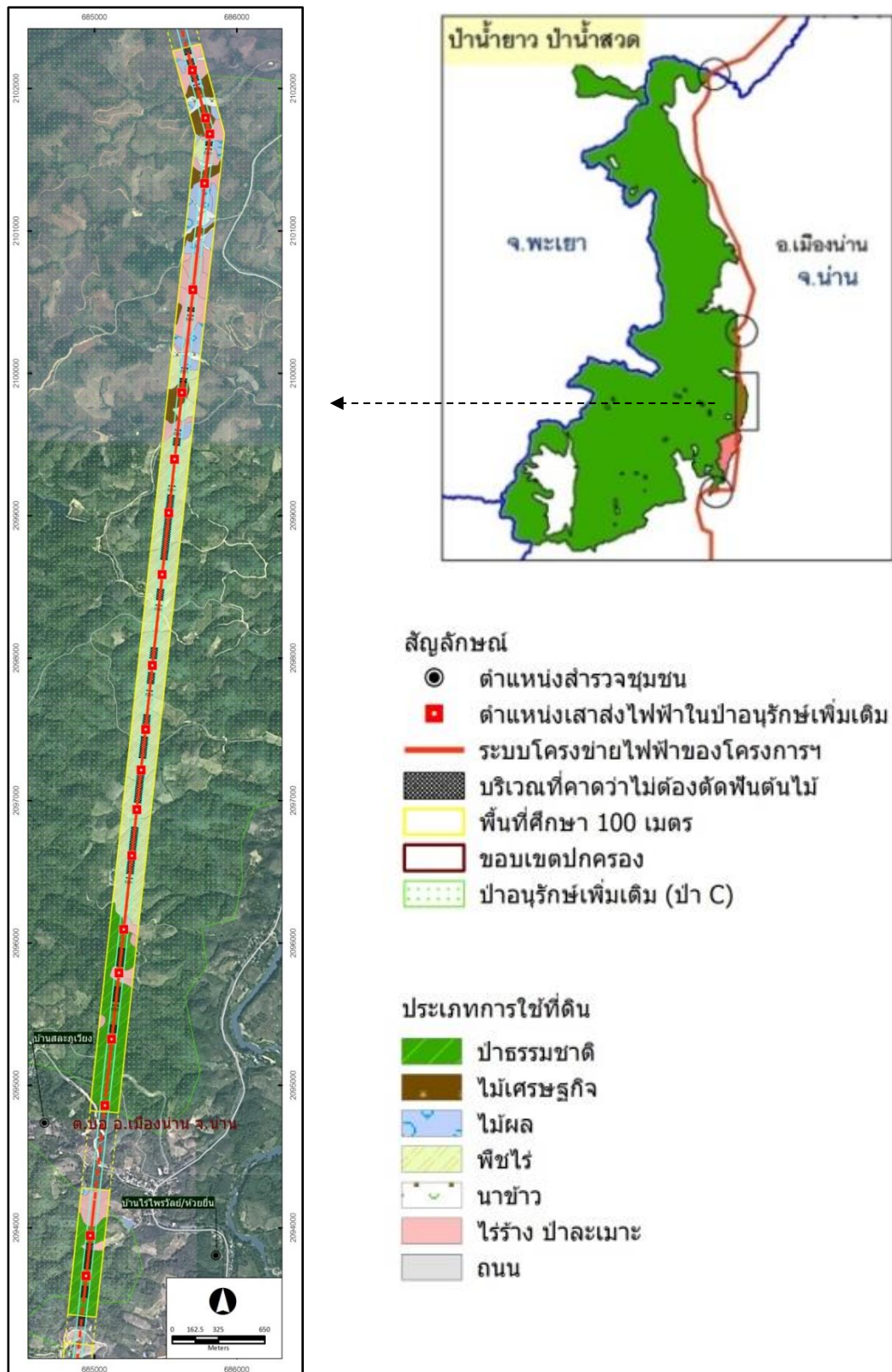
รูปที่ 1.1 แนวโครงข่าย ช่วงที่ 1 พาดผ่าน ตำบลนแดน อำเภอสองแคว จังหวัดน่าน  
 ระยะทางประมาณ 1.333 กิโลเมตร





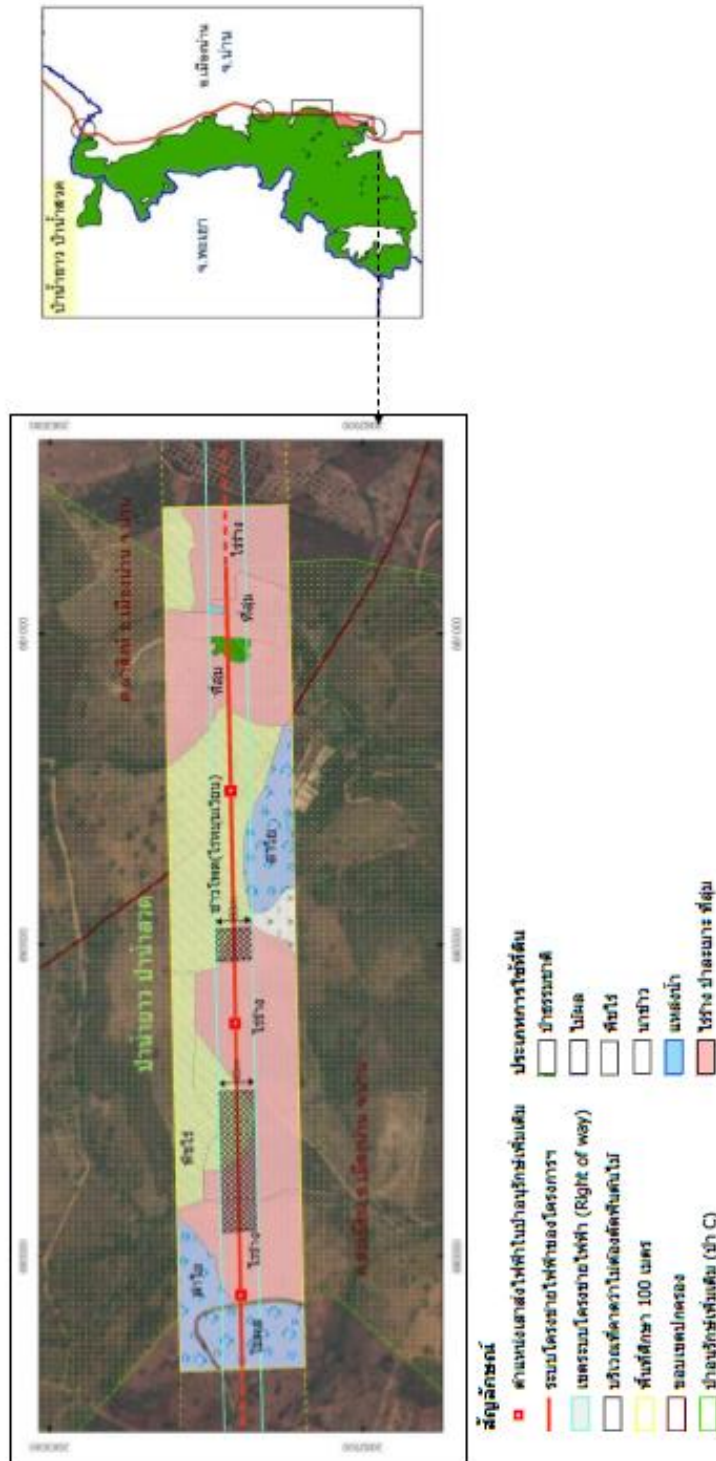


รูปที่ 1.2 แนวระบบโครงข่ายไฟฟ้า 500 กิโลโวลต์ ขยายแดน (บริเวณจังหวัด น่าน) น่าน2-แม่เมะ3 (ส่วนที่พาดผ่านพื้นที่ป่าอนุรักษ์เพิ่มเติม) ช่วงที่พาดผ่านป่าน้ำยาวและป่าน้ำสวดช่วงที่ 2

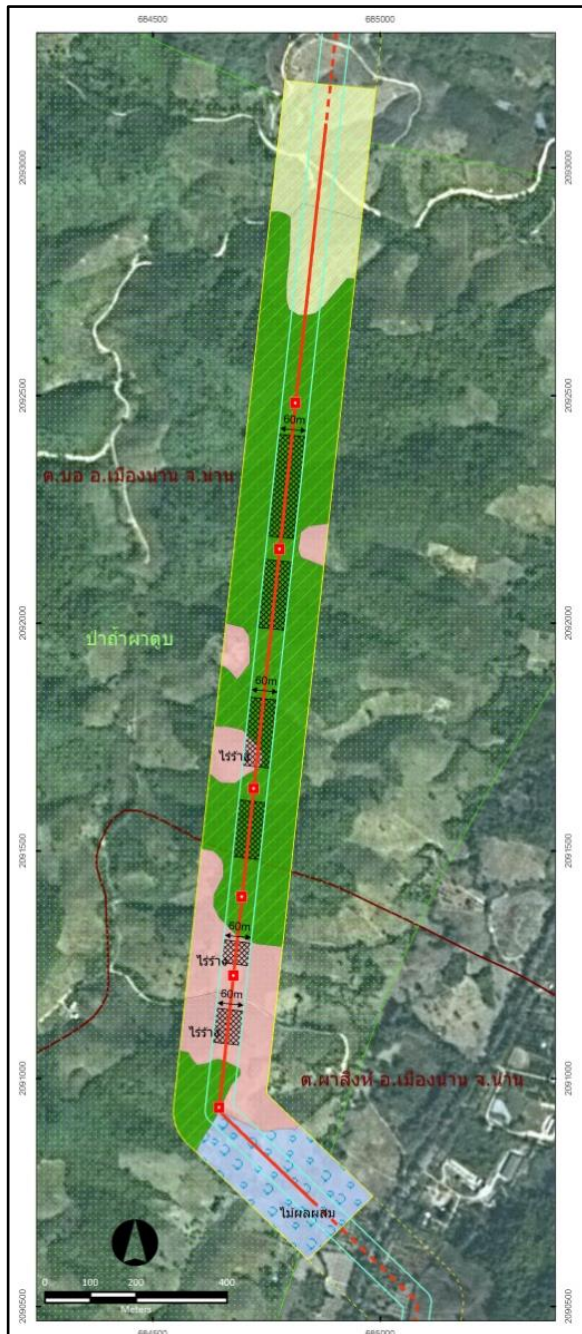


รูปที่ 1.3 แนวระบบโครงข่ายไฟฟ้า 500 กิโลโวลต์ ชายแดน (บริเวณจังหวัดน่าน) น่าน2-แม่เมาะ3 (ส่วนที่พาดผ่านพื้นที่ป่าอนุรักษ์เพิ่มเติม) ช่วงที่พาดผ่านป่าน้ำยาวและป่าน้ำสวดช่วงที่ 4-5





รูปที่ 1.4 แนวระบบโครงข่ายไฟฟ้า 500 กิโลโวลต์ ชายแดน (บริเวณจังหวัดน่าน) น่าน2-แม่เมาะ3  
 (ส่วนที่พาดผ่านพื้นที่ป่าอนุรักษ์เพิ่มเติม) ช่วงที่พาดผ่านป่าอนุรักษ์และป่าน้ำสวดช่วงที่ 6



#### สัญลักษณ์

- ตำแหน่งเสาส่งไฟฟ้าในป่าอนุรักษ์เพิ่มเติม
- ระบบโครงข่ายไฟฟ้าของโครงการ
- เขตระบบโครงข่ายไฟฟ้า (Right of way)
- บริเวณที่คาดว่าจะไม่ต้องตัดฟันต้นไม้
- พื้นที่ศึกษา 100 เมตร
- ขอบเขตปกครอง
- ป่าอนุรักษ์เพิ่มเติม (ป่า C)
- ประเภทการใช้ที่ดิน**
  - ป่าธรรมชาติ
  - ไม้ผล
  - พืชไร่
  - ไร่ร้าง ป่าละเมาะ ที่ลุ่ม

รูปที่ 1.5 แนวระบบโครงข่ายไฟฟ้า 500 กิโลโวลต์ ชายแดน (บริเวณจังหวัดน่าน) น่าน2-แม่เกาะ3 (ส่วนที่พาดผ่านพื้นที่ป่าอนุรักษ์เพิ่มเติม) ช่วงที่พาดผ่านป่าถ้ำผาตูบ

### 3.4) ช่วงอำเภอเวียงสา จังหวัดน่าน

แนวสายส่งไฟฟ้าของโครงการ ช่วงที่พาดผ่านพื้นที่อำเภอเวียงสา จังหวัดน่าน มีระยะทางประมาณ 39 กิโลเมตร โดยพาดผ่านเขตปกครองระดับตำบล จำนวน 4 ตำบล ได้แก่ ตำบลทุ่งศรีทอง ตำบลปงสนุก ตำบลแม่สา และตำบลอายนาโหล โดยส่วนใหญ่จะวางพาดผ่านพื้นที่ราบสลับเนินเขาเตี้ยๆ และพื้นที่เกษตรกรรมของประชาชน และมีบางส่วนของแนวสายไฟฟ้าที่พาดผ่านพื้นที่ป่าอนุรักษ์เพิ่มเติม (ป่า C) ในพื้นที่ป่าสงวนแห่งชาติ ป่าน้ำสา ป่าแม่สาครฝั่งซ้ายและป่าแม่สาครฝั่งขวา จำนวน 8 ช่วง ดังนี้

- ป่าน้ำสาและป่าแม่สาครฝั่งซ้าย ช่วงที่ 1 ตำบลอายนาโหล ระยะทาง 1.038 กิโลเมตร ติดตั้งเสาโครงเหล็กจำนวน 3 ต้น (รูปที่ 1.6) ดังนี้

- เสาโครงเหล็กต้นที่ 79-81

- ป่าน้ำสาและป่าแม่สาครฝั่งซ้าย ช่วงที่ 2 ตำบลอายนาโหล ระยะทาง 0.473 กิโลเมตร ติดตั้งเสาโครงเหล็กจำนวน 1 ต้น (รูปที่ 1.6) ดังนี้

- เสาโครงเหล็กต้นที่ 82

- ป่าน้ำสาและป่าแม่สาครฝั่งซ้าย ช่วงที่ 3 ตำบลอายนาโหล ระยะทาง 0.275 กิโลเมตร ติดตั้งเสาโครงเหล็กจำนวน 1 ต้น (รูปที่ 1.6) ดังนี้

- เสาโครงเหล็กต้นที่ 83

- ป่าน้ำสาและป่าแม่สาครฝั่งซ้าย ช่วงที่ 4 ตำบลอายนาโหล ระยะทาง 0.466 กิโลเมตร ติดตั้งเสาโครงเหล็กจำนวน 2 ต้น (รูปที่ 1.6) ดังนี้

- เสาโครงเหล็กต้นที่ 84-85

- ป่าน้ำสาและป่าแม่สาครฝั่งซ้าย ช่วงที่ 5 ตำบลอายนาโหล ระยะทาง 2.133 กิโลเมตร ติดตั้งเสาโครงเหล็กจำนวน 8 ต้น (รูปที่ 1.7) ดังนี้

- เสาโครงเหล็กต้นที่ 93-100

- ป่าน้ำสาและป่าแม่สาครฝั่งซ้าย ช่วงที่ 6 ตำบลอายนาโหล ระยะทาง 0.536 กิโลเมตร ติดตั้งเสาโครงเหล็กจำนวน 1 ต้น (รูปที่ 1.7) ดังนี้

- เสาโครงเหล็กต้นที่ 108

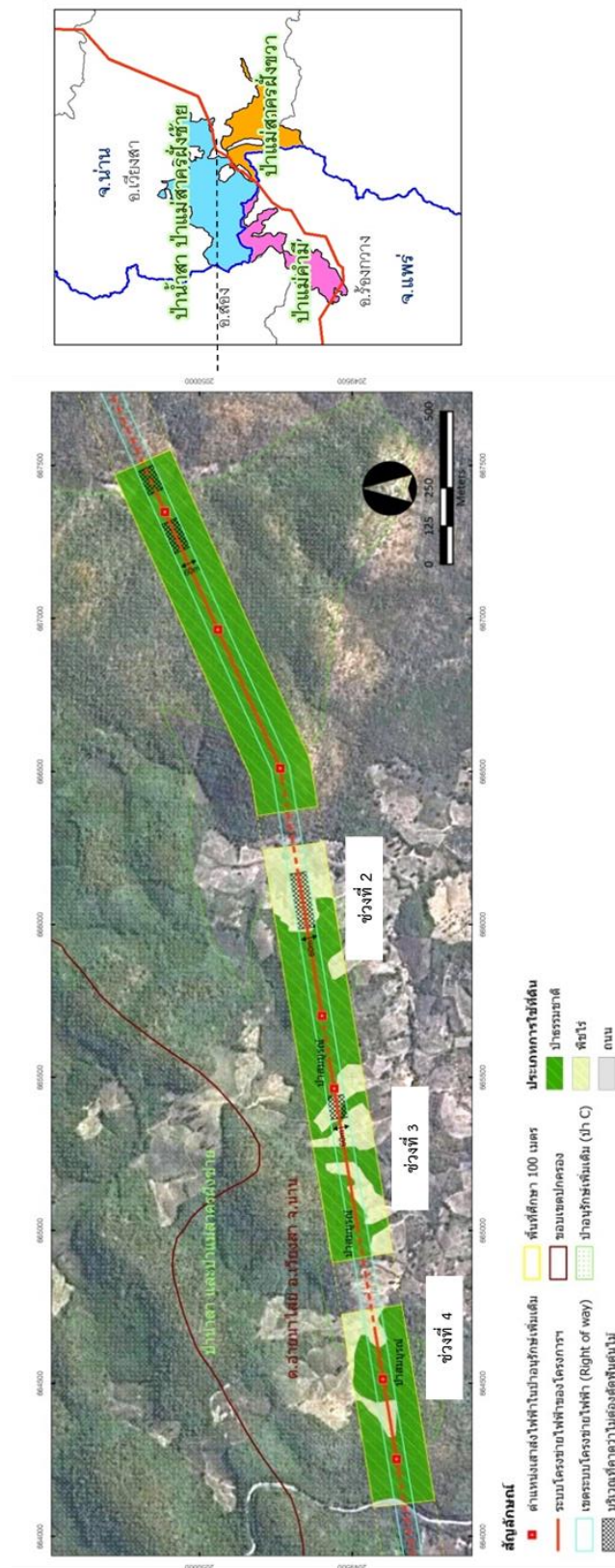
- ป่าแม่สาครฝั่งขวา ช่วงที่ 1 ตำบลอายนาโหล ระยะทาง 0.804 กิโลเมตร ติดตั้งเสาโครงเหล็กจำนวน 2 ต้น (รูปที่ 1.7) ดังนี้

- เสาโครงเหล็กต้นที่ 91-92

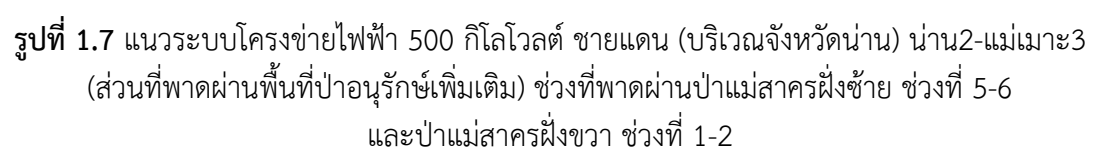
- ป่าแม่สาครฝั่งขวา ช่วงที่ 2 ตำบลอายนาโหล ระยะทาง 0.737 กิโลเมตร ติดตั้งเสาโครงเหล็กจำนวน 2 ต้น (รูปที่ 1.7) ดังนี้

- เสาโครงเหล็กต้นที่ 106-107





รูปที่ 1.6 แนวระบบโครงข่ายไฟฟ้า 500 กิโลโวลต์ ชายแดน (บริเวณจังหวัดน่าน) น่าน2-แม่เมาะ3  
(ส่วนที่พาดผ่านพื้นที่ป่าอนุรักษ์เพิ่มเติม) ช่วงที่พาดผ่านบ้านน้ำสาและป่าแม่สาครฝั่งซ้าย ช่วงที่ 1-4





### 3.5) ช่วงอำเภอร้องกวาง จังหวัดแพร่

แนวสายส่งไฟฟ้าของโครงการ ช่วงที่พาดผ่านพื้นที่เขตปกครองอำเภอร้องกวาง จังหวัดแพร่ มีระยะทางประมาณ 43 กิโลเมตร พาดผ่านเขตปกครองระดับตำบล จำนวน 6 ตำบล ประกอบด้วย ตำบลห้วยโรง ตำบลไผ่โทน ตำบลร้องกวาง ตำบลแม่ทราย ตำบลแม่ยางฮ่อ และตำบลแม่ยางร้อง โดยแนวสายส่งจะพาดผ่านพื้นที่ป่าอนุรักษ์เพิ่มเติม (ป่า C) ในเขตป่าสงวนแห่งชาติป่าแม่คำมี จำนวน 2 ช่วงป่า ระยะทางรวม 2.734 กิโลเมตร ดังนี้

- ป่าแม่คำมี ช่วงที่ 1 ตำบลร้องกวาง ระยะทาง 1.483 กิโลเมตร ติดตั้งเสาโครงเหล็กจำนวน 3 ต้น (รูปที่ 1.8) ดังนี้

- เสาโครงเหล็กต้นที่ 158-160

- ป่าแม่คำมีช่วงที่ 2 ตำบลแม่ทราย ระยะทาง 1.251 กิโลเมตร ติดตั้งเสาโครงเหล็กจำนวน 3 ต้น (รูปที่ 1.8) ดังนี้

- เสาโครงเหล็กต้นที่ 161-163

### 3.6) ช่วงอำเภอสอง และอำเภอลอง จังหวัดแพร่

แนวสายส่งไฟฟ้าของโครงการ ช่วงที่พาดผ่านพื้นที่เขตปกครองอำเภอสอง และอำเภอลอง จังหวัดแพร่ มีระยะทางประมาณ 52 กิโลเมตร โดยพาดผ่านเขตปกครองของอำเภอสอง จำนวน 3 ตำบล ประกอบด้วย ตำบลหัวเมือง ตำบลแดนชุมพล และตำบลห้วยหม้าย และเขตปกครองของอำเภอลอง จำนวน 3 ตำบล ประกอบด้วย ตำบลเวียงต้า ตำบลต้าผามอก และตำบลบ้านปิน แนวสายส่งจะพาดผ่านพื้นที่ป่าอนุรักษ์เพิ่มเติม (ป่า C) ในเขตป่าสงวนแห่งชาติ ป่าแม่ต้าฝั่งขวาตอนใต้ จำนวน 1 ช่วง และพาดผ่านพื้นที่ป่าอนุรักษ์เพิ่มเติม (ป่า C) ในเขตป่าสงวนแห่งชาติ ป่าแม่ลานและป่าแม่กาง จำนวน 2 ช่วง ดังนี้

- ป่าแม่ต้าฝั่งขวาตอนใต้ ตำบลต้าผามอก ระยะทาง 4.124 กิโลเมตร ติดตั้งเสาโครงเหล็กจำนวน 10 ต้น (รูปที่ 1.9) ดังนี้

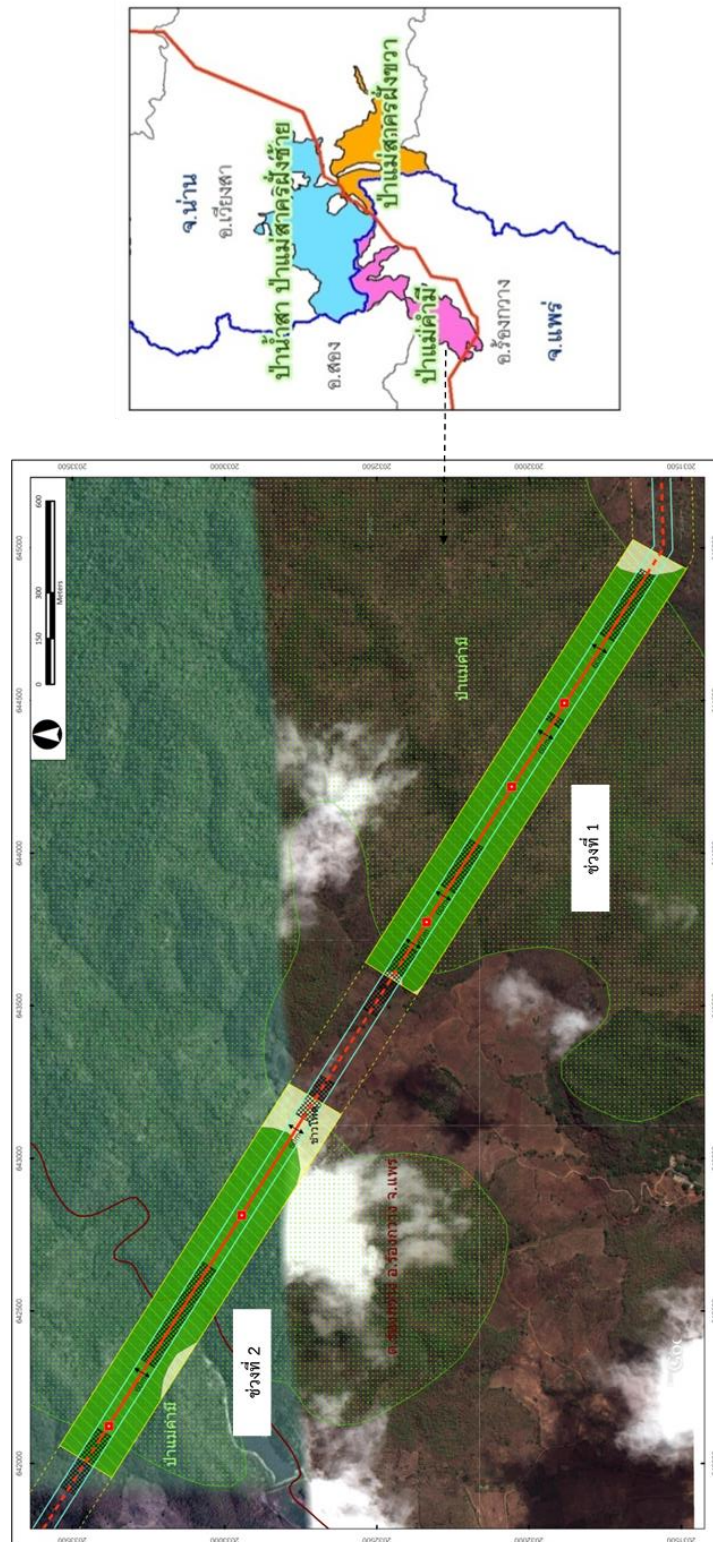
- เสาโครงเหล็กต้นที่ 279-288

- ป่าแม่ลานและป่าแม่กาง ช่วงที่ 1 ตำบลบ้านปิน ระยะทาง 0.551 กิโลเมตร ติดตั้งเสาโครงเหล็กจำนวน 3 ต้น (รูปที่ 1.10) ดังนี้

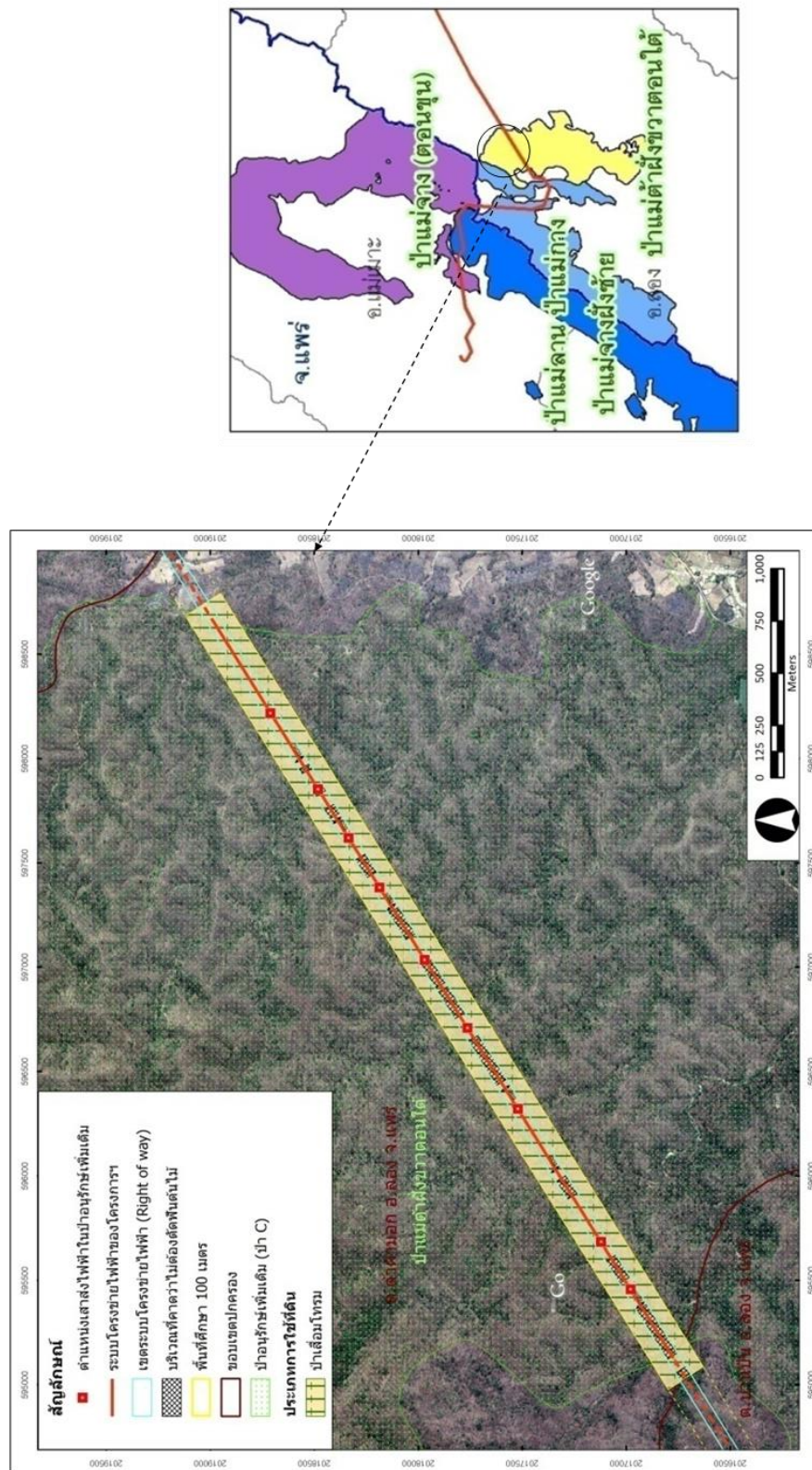
- เสาโครงเหล็กต้นที่ 293-295

- ป่าแม่ลานและป่าแม่กาง ช่วงที่ 2 ตำบลบ้านปิน ระยะทาง 5.314 กิโลเมตร ติดตั้งเสาโครงเหล็กจำนวน 14 ต้น (รูปที่ 1.10) ดังนี้

- เสาโครงเหล็กต้นที่ 300-313

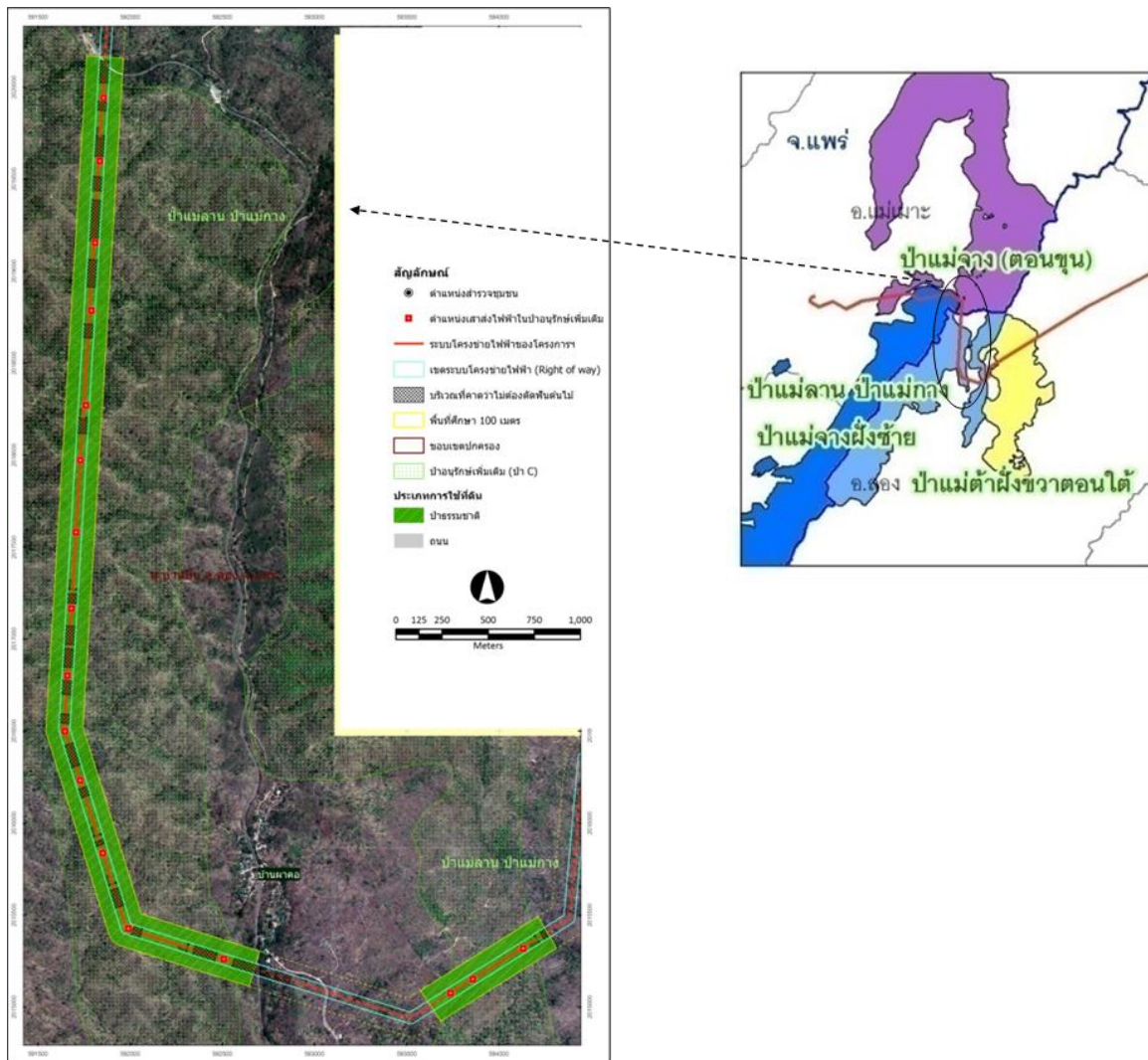


รูปที่ 1.8 แนวระบบโครงข่ายไฟฟ้า 500 กิโลโวลต์ ขยายแดน (บริเวณจังหวัดน่าน) น่าน2-แม่เมาะ3  
 (ส่วนที่พาดผ่านพื้นที่ป่าอนุรักษ์เพิ่มเติม) ช่วงที่พาดผ่านป่าอนุรักษ์เพิ่มเติม ช่วงที่ 1-2



รูปที่ 1.9 แนวระบบโครงข่ายไฟฟ้า 500 กิโลโวลต์ ชายแดน (บริเวณจังหวัดน่าน) ผ่าน 2-แม่เมาะ 3 (ส่วนที่พาดผ่านพื้นที่ป่าอนุรักษ์เพิ่มเติม) ช่วงที่พาดผ่านป่าแม่จางตอนใต้





รูปที่ 1.10 แนวระบบโครงข่ายไฟฟ้า 500 กิโลโวลต์ ขายแดน (บริเวณจังหวัดน่าน) น่าน2-แม่เมาะ3 (ส่วนที่พาดผ่านพื้นที่ป่าอนุรักษ์เพิ่มเติม) ช่วงที่พาดผ่านป่าแม่ลานและป่าแม่กาง

### 3.7) ช่วงอำเภอแม่เมาะ จังหวัดลำปาง

แนวสายส่งไฟฟ้าของโครงการ ช่วงที่พาดผ่านพื้นที่เขตปกครองอำเภอแม่เมาะ จังหวัดลำปาง ซึ่งเป็นเขตติดต่อกับอำเภอลอง จังหวัดแพร่ โดยแนวสายส่งไฟฟ้าจะวางไปสิ้นสุดที่สถานีไฟฟ้าแรงสูงแม่เมาะ3 ตำบลแม่เมาะ อำเภอแม่เมาะ จังหวัดลำปาง มีระยะทางประมาณ 19 กิโลเมตร โดยพาดผ่านเขตปกครองใน 3 ตำบล ประกอบด้วย ตำบลนาสัก ตำบลสบป่าด และตำบลแม่เมาะ โดยแนวสายส่งจะพาดผ่านพื้นที่ป่าอนุรักษ์เพิ่มเติม (ป่า C) ในเขตป่าสงวนแห่งชาติป่าแม่จาง (ตอนขุน) จำนวน 2 ช่วง และพาดผ่านพื้นที่ป่าสงวนแห่งชาติที่เป็นพื้นที่ป่าอนุรักษ์เพิ่มเติม (ป่า C) ป่าแม่จางฝั่งซ้าย ตำบลสบป่าด จำนวน 1 ช่วง ดังนี้

- ป่าแม่จาง (ตอนขุน) ช่วงที่ 1 ตำบลนาสัก ระยะทาง 1.038 กิโลเมตร ติดตั้งเสาโครงเหล็กจำนวน 14 ต้น (รูปที่ 1.11) ดังนี้

- เสาโครงเหล็กต้นที่ 317-320

- ป่าแม่จาง (ตอนขุน) ช่วงที่ 2 ตำบลนาสัก ระยะทาง 2.292 กิโลเมตร ติดตั้งเสาโครงเหล็กจำนวน 14 ต้น (รูปที่ 1.11) ดังนี้

- เสาโครงเหล็กต้นที่ 336-341

- ป่าแม่จางฝั่งซ้าย ตำบลสบป่าด ระยะทาง 4.481 กิโลเมตร ติดตั้งเสาโครงเหล็กจำนวน 14 ต้น (รูปที่ 1.12) ดังนี้

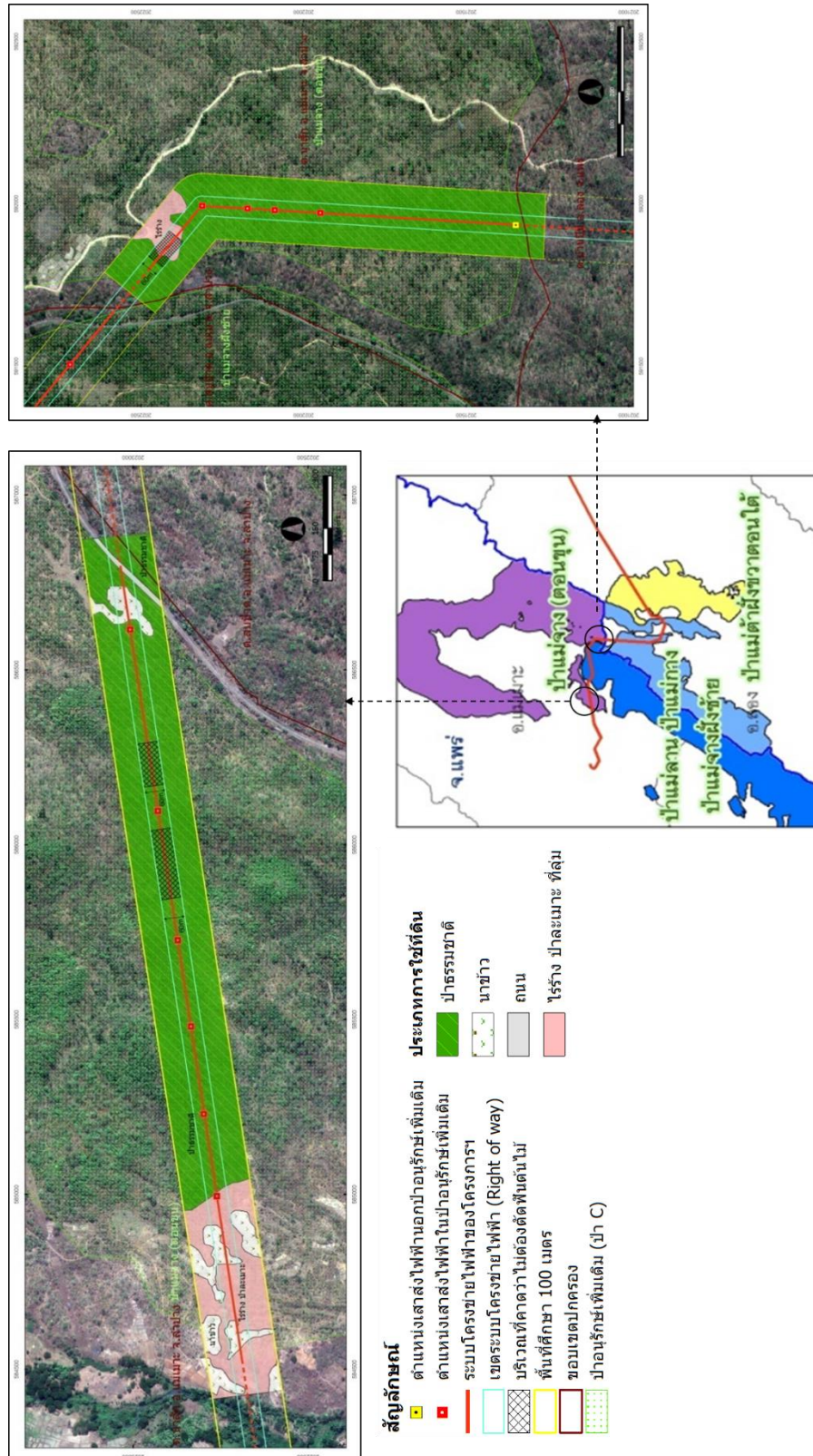
- เสาโครงเหล็กต้นที่ 322-333

### 4) สถานภาพการดำเนินงานในปัจจุบัน

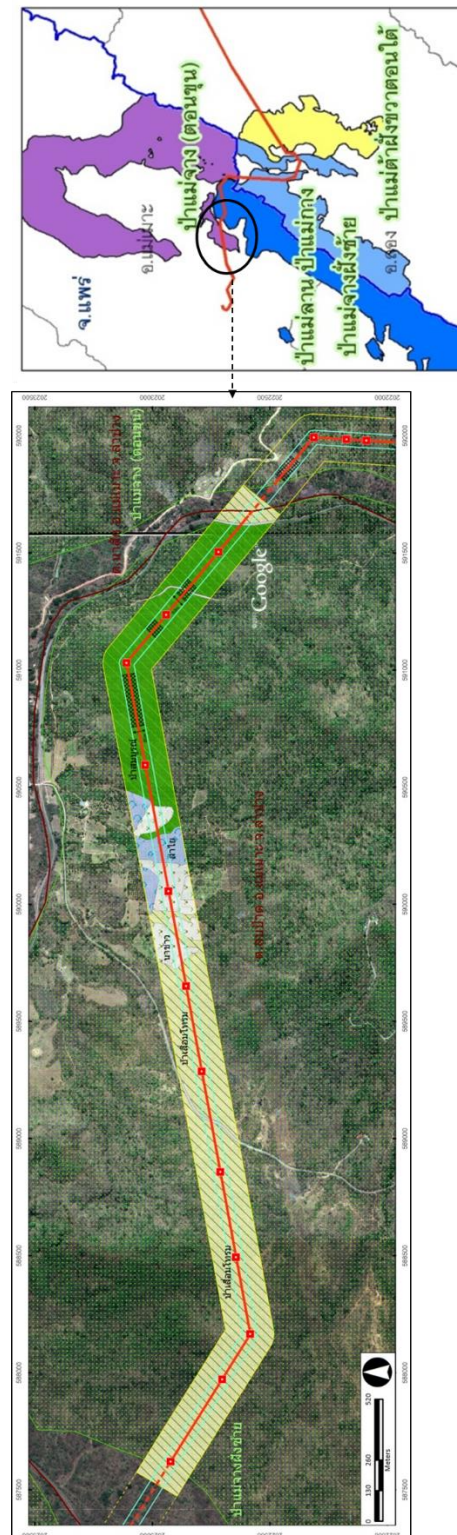
การดำเนินงานโครงการระบบโครงข่ายไฟฟ้า 500 กิโลโวลต์ ชายแดน (บริเวณจังหวัดน่าน) น่าน2-แม่เมาะ3 (ส่วนที่พาดผ่านพื้นที่ป่าอนุรักษ์เพิ่มเติม) สำหรับรับซื้อไฟฟ้าจากโรงไฟฟ้าพลังความร้อนหงสาถิกไนต์ในช่วงเดือนมกราคม-มิถุนายน 2567 อยู่ในระยะดำเนินการ จะมีเฉพาะกิจกรรมของเจ้าหน้าที่หน่วยบำรุงรักษาแนวระบบโครงข่ายไฟฟ้า โดยจะทำการลิดกิ่ง/ยอดไม้ เพื่อให้มีระยะห่างระหว่างยอดไม้กับสายไฟที่ระดับต่ำที่สุดไม่น้อยกว่า 4 เมตร ซึ่งจะเข้าตรวจสอบสภาพพื้นที่ดังกล่าวเป็นประจำ และใช้เส้นทางลาลองเดิม ไม่มีการตัดต้นไม้หรือสร้างทางลาลองใหม่

สภาพปัจจุบันของพื้นที่โครงการฯ จำนวน 23 ช่วง อยู่ในเขตป่าสงวนแห่งชาติจำนวน 9 ป่า รวมระยะทางประมาณ 42 กิโลเมตร ดังแสดงในรูปที่ 1.13-1.30





รูปที่ 1.11 แนวระบบโครงข่ายไฟฟ้า 500 กิโลโวลต์ ชายแดน (บริเวณจังหวัดน่าน) น่าน2-แม่เมาะ3  
 (ส่วนที่พาดผ่านพื้นที่ป่าอนุรักษ์เพิ่มเติม) ช่วงที่พาดผ่านป่าแม่เมาะ (ตอนขุน)



รูปที่ 1.12 แนวระบบโครงข่ายไฟฟ้า 500 กิโลโวลต์ ชายแดน (บริเวณจังหวัดน่าน) น่าน2-แม่เมาะ3  
(ส่วนที่พาดผ่านพื้นที่ป่าอนุรักษ์เพิ่มเติม) ช่วงที่พาดผ่านป่าแม่จางฝั่งซ้าย