



บริษัท ปตท. จำกัด (มหาชน)

รายงานผลการปฏิบัติตามมาตรการป้องกันและแก้ไขผลกระทบสิ่งแวดล้อม  
และมาตรการติดตามตรวจสอบผลกระทบสิ่งแวดล้อม (ระยะก่อสร้าง)

# โครงการวางระบบจำหน่ายก๊าซธรรมชาติ ไปยังนครสวรรค์ไบโอคอมเพล็กซ์

ฉบับที่ 3 ระหว่างเดือนมกราคมถึงเดือนมิถุนายน พ.ศ. 2567

ชื่อโครงการ	: โครงการวางระบบจำหน่ายก๊าซธรรมชาติไปยังนครสวรรค์ไบโอคอมเพล็กซ์
ที่ตั้งโครงการ	: ตำบลไร่พัฒนา ตำบลหางน้ำสาคร อำเภอมโนรมย์ จังหวัดชัยนาท และตำบลหนองโพ อำเภอตาคลี จังหวัดนครสวรรค์
ชื่อเจ้าของโครงการ ที่อยู่เจ้าของโครงการ	: บริษัท ปตท. จำกัด (มหาชน) เลขที่ 555 ถนนวิภาวดีรังสิต แขวงจตุจักร เขตจตุจักร กรุงเทพมหานคร 10900 โทรศัพท์ 0 2537 2000
เดือนที่จัดทำรายงาน	: ระหว่างเดือนมกราคมถึงเดือนมิถุนายน พ.ศ. 2567

กรกฎาคม 2567



ผู้จัดทำรายงาน  
บริษัท เอ็นทิก จำกัด

3/4 ถนนประเสริฐนฤกิจ แขวงคลองกุ่ม เขตบึงกุ่ม  
กรุงเทพมหานคร 10240

โทรศัพท์ 0 2379 0141-2 โทรสาร 0 2379 0143-4

www.enticcompany.com



แบบใบอนุญาตประเภทนิติบุคคล

ใบอนุญาตเลขที่ ๕/๒๕๖๗

ใบอนุญาตเป็นผู้จัดทำรายงานการประเมินผลกระทบสิ่งแวดล้อมนิติบุคคล  
สำนักงานนโยบายและแผนทรัพยากรธรรมชาติและสิ่งแวดล้อม  
ออกใบอนุญาตฉบับนี้ให้เพื่อแสดงว่า

บริษัท เอ็นทิก จำกัด

เป็นผู้ได้รับอนุญาตให้เป็นผู้จัดทำรายงานการประเมินผลกระทบสิ่งแวดล้อม  
ตามกฎหมายว่าด้วยการอนุญาตเป็นผู้จัดทำรายงานการประเมินผลกระทบสิ่งแวดล้อม

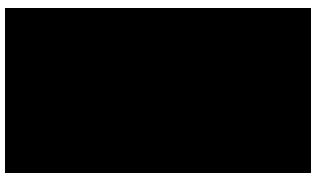
พ.ศ. ๒๕๖๕

โดยมีอายุใบอนุญาตกำหนด ๓ ปี

ตั้งแต่วันที่ ๗ เดือน พฤษภาคม พ.ศ. ๒๕๖๗ ถึงวันที่ ๖ เดือน พฤษภาคม พ.ศ. ๒๕๗๐

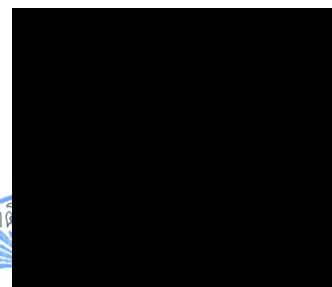
โดยผู้ได้รับใบอนุญาตต้องปฏิบัติตามเงื่อนไขแนบท้ายใบอนุญาตนี้

ให้ไว้ ณ วันที่ ๑๒ เดือน มีนาคม พ.ศ. ๒๕๖๗



รองเลขาธิการฯ รักษาการแทน

เลขาธิการสำนักงานนโยบายและแผนทรัพยากรธรรมชาติและสิ่งแวดล้อม



06c87cb2

Signed by  
สำนักงานนโยบายและแผนทรัพยากรธรรมชาติและสิ่งแวดล้อม  
Office of Natural Resources and Environmental Policy and  
Planning





สำนักงานทะเบียนหุ้นส่วนบริษัทกลาง  
กรมพัฒนาธุรกิจการค้า กระทรวงพาณิชย์

## หนังสือรับรอง

ขอรับรองว่าบริษัทนี้ ได้จดทะเบียนเป็นนิติบุคคล ตามประมวลกฎหมายแพ่งและพาณิชย์  
เมื่อวันที่ 17 สิงหาคม 2544 ทะเบียนนิติบุคคลเลขที่ [REDACTED]

ปรากฏข้อความในรายการตามเอกสารทะเบียนนิติบุคคล ณ วันออกหนังสือนี้ ดังนี้

1. ชื่อบริษัท บริษัท เอ็นทิค จำกัด
2. กรรมการของบริษัทมี 2 คน ตามรายชื่อดังต่อไปนี้

3. จำนวนหรือชื่อกรรมการซึ่งลงชื่อผูกพันบริษัทได้คือ กรรมการหนึ่งคนลงลายมือชื่อ และประทับตราสำคัญของบริษัท/
- 4.ทุนจดทะเบียน 5,000,000.00 บาท / ห้าล้านบาทถ้วน/
5. สำนักงานใหญ่ ตั้งอยู่เลขที่ 3/4 ถนนประเสริฐมนูกิจ แขวงคลองกุ่ม เขตบึงกุ่ม กรุงเทพมหานคร/
6. วัตถุประสงค์ของบริษัทมี 38 ข้อ ดังปรากฏในสำเนาเอกสารแนบท้ายหนังสือรับรองนี้ จำนวน 2 แผ่น โดยมีลายมือชื่อนายทะเบียนซึ่งรับรองเอกสารเป็นสำคัญ

ออกให้ ณ วันที่ 12 เดือน มิถุนายน พ.ศ. 2567

นายทะเบียน

คำเตือน : หนังสือรับรองฉบับนี้พิมพ์ออกจากต้นฉบับที่เป็นไฟล์อิเล็กทรอนิกส์ การสังพิมพ์ถือเป็นสำเนาเอกสาร



กรมพัฒนาธุรกิจการค้า กระทรวงพาณิชย์  
Department of Business Development  
Ministry of Commerce

ก้าวสู่อนาคต  
สู่ยุคดิจิทัล

Leading Business  
Towards Digital  
Transformation



หนังสือรับรองฉบับนี้ถูกจัดทำด้วยวิธีการทางอิเล็กทรอนิกส์ โดยเป็นข้อมูล ณ วันที่ออกเอกสาร  
ทั้งนี้ ในการใช้งาน ผู้ใช้ควรตรวจสอบข้อความที่ปรากฏในหนังสือรับรองฉบับนี้ทุกครั้ง และสามารถตรวจสอบเอกสารฉบับนี้  
ผ่านทาง QR Code และเว็บไซต์กรม (www.dbd.go.th) ได้ภายใน 1 ปี นับจากวันที่ออกหนังสือรับรอง

Ref:E6710091220439346

ออกให้ ณ วันที่ : 2024-06-12 T13:51:09+0700





หนังสือรับรองการจัดทำรายงานผลการปฏิบัติตามมาตรการป้องกันและแก้ไขผลกระทบสิ่งแวดล้อม  
และมาตรการติดตามตรวจสอบผลกระทบสิ่งแวดล้อม (ระยะก่อสร้าง)  
โครงการวางระบบจำหน่ายก๊าซธรรมชาติไปยังนครสวรรค์ไบโอคอมเพล็กซ์

18 กรกฎาคม พ.ศ. 2567

หนังสือรับรองฉบับนี้ ขอรับรองว่า บริษัท เอ็นทิก จำกัด เป็นผู้จัดทำรายงานผลการปฏิบัติตามมาตรการป้องกันและแก้ไขผลกระทบสิ่งแวดล้อม และมาตรการติดตามตรวจสอบผลกระทบสิ่งแวดล้อม โครงการวางระบบจำหน่ายก๊าซธรรมชาติไปยังนครสวรรค์ไบโอคอมเพล็กซ์ ตั้งอยู่ที่ตำบลไร่พัฒนา ตำบลหางน้ำสาคร อำเภอมโนรมย์ จังหวัดชัยนาท และตำบลหนองโพ อำเภอตาคลี จังหวัดนครสวรรค์ ของบริษัท ปตท. จำกัด (มหาชน) ฉบับประจำเดือน

( / ) มกราคม-มิถุนายน พ.ศ. 2567

( ) กรกฎาคม-ธันวาคม พ.ศ. ....

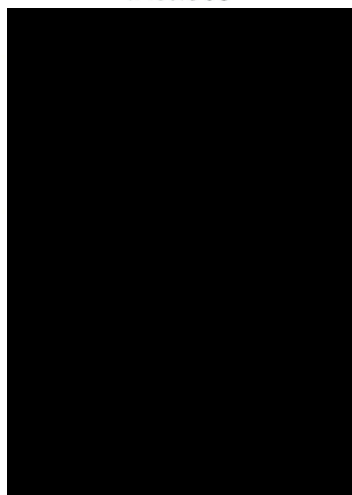
( ) อื่นๆ (ระบุ) .....

โดยมีคณะผู้จัดทำรายงาน ดังต่อไปนี้

ผู้จัดทำรายงาน

ลายมือชื่อ

ตำแหน่ง



บุคคลธรรมดาที่เป็นกรรมการผู้จัดการ  
ผู้มีสิทธิจัดทำรายงาน

บุคคลธรรมดาผู้มีสิทธิจัดทำรายงาน

นักวิชาการสิ่งแวดล้อม

วิศวกรสิ่งแวดล้อม

ขอแสดงความนับถือ



กรรมการผู้มีอำนาจลงนาม  
บริษัท เอ็นทิก จำกัด





รายงานผลการปฏิบัติตามมาตรการป้องกันและแก้ไขผลกระทบสิ่งแวดล้อม  
และมาตรการติดตามตรวจสอบผลกระทบสิ่งแวดล้อม (ระยะก่อสร้าง)  
โครงการวางระบบจำหน่ายก๊าซธรรมชาติไปยังนครสวรรค์ไปโคมเพล็กซ์

1. ชื่อโครงการ : โครงการวางระบบจำหน่ายก๊าซธรรมชาติไปยังนครสวรรค์ไปโคมเพล็กซ์
2. สถานที่ตั้ง : ตำบลไร่พัฒนา ตำบลทางน้ำสาคร อำเภอมโนรมย์ จังหวัดชัยนาท  
และตำบลหนองโพ อำเภอตาคลี จังหวัดนครสวรรค์
3. ชื่อเจ้าของโครงการ : บริษัท ปตท. จำกัด (มหาชน)
4. สถานที่ติดต่อ : เลขที่ 555 ถนนวิภาวดีรังสิต แขวงจตุจักร  
เขตจตุจักร กรุงเทพมหานคร 10900  
โทรศัพท์ +66 (0) 2537 2000  
e-mail : kittanai.l@pttplc.com
5. จัดทำโดย : บริษัท เอ็นทิก จำกัด
6. โครงการได้รับความเห็นชอบในรายงานการประเมินผลกระทบสิ่งแวดล้อม เมื่อ : ได้รับความเห็นชอบจากคณะกรรมการผู้ชำนาญการพิจารณารายงานการประเมินผลกระทบสิ่งแวดล้อม ในการประชุมครั้งที่ 7/2566 เมื่อวันที่ 2 มีนาคม พ.ศ. 2566 เลขที่ทส 1009.7/6076 ลงวันที่ 8 มีนาคม พ.ศ. 2566
7. โครงการนำเสนอรายงานผลการปฏิบัติตามมาตรการฯ ครึ่งสุดท้ายเมื่อ : โครงการได้นำเสนอรายงานผลการปฏิบัติตามมาตรการป้องกันและแก้ไขผลกระทบสิ่งแวดล้อม และมาตรการติดตามตรวจสอบผลกระทบสิ่งแวดล้อม โครงการวางระบบจำหน่ายก๊าซธรรมชาติไปยังนครสวรรค์ไปโคมเพล็กซ์ ระหว่างเดือนกรกฎาคม ถึงเดือนธันวาคม พ.ศ. 2566 เมื่อวันที่ 25 มกราคม 2567
8. รายละเอียดโครงการ
  - ลักษณะ/ประเภทโครงการ
    - 1) ท่อส่งก๊าซธรรมชาติ  
โครงการวางระบบจำหน่ายก๊าซธรรมชาติไปยังนครสวรรค์ไปโคมเพล็กซ์ ของ บริษัท ปตท. จำกัด (มหาชน) ตั้งอยู่ในพื้นที่ตำบลไร่พัฒนา ตำบลทางน้ำสาคร อำเภอมโนรมย์ จังหวัดชัยนาท และตำบลหนองโพ อำเภอตาคลี จังหวัดนครสวรรค์ เป็นการวางระบบท่อส่งก๊าซธรรมชาติขนาดเส้นผ่านศูนย์กลาง 12 นิ้ว และ 6 นิ้ว พร้อมทั้งติดตั้งสถานีควบคุมความดันและวัดปริมาตรก๊าซธรรมชาติ (Gate Station) จำนวน 1 สถานี และสถานีควบคุมก๊าซธรรมชาติ (Block Valve Station) จำนวน 2 สถานี โดยพื้นที่วางท่อส่วนใหญ่อยู่ในพื้นที่ของหน่วยงานรัฐที่มีการใช้ประโยชน์อยู่เดิม ประกอบด้วย เขตทางหลวง (ทางหลวงหมายเลข 3212) ของกรมทางหลวง



เขตถนนท้องถื่น (ถนนขององค์การบริหารส่วนตำบลหนองโพ) เขตคลองชลประทานของกรมชลประทาน และเขตถนนภายในพื้นที่นครสวรรค์ไบโอคอมเพล็กซ์ มีจุดเริ่มต้นของระบบท่อส่งก๊าซธรรมชาติจากการเชื่อมต่อกับระบบท่อส่งก๊าซธรรมชาติบนบกนครสวรรค์ ของ ปตท. โดยวิธีการ Hot Tap บริเวณพื้นที่เขตทางหลวงหมายเลข 32 (แยกหางน้ำสาคร) แล้ววางท่อไปสิ้นสุดภายในพื้นที่นครสวรรค์ไบโอคอมเพล็กซ์เพื่อวางโครงข่ายระบบจำหน่ายก๊าซธรรมชาติให้ครอบคลุมกลุ่มลูกค้าเป้าหมายในพื้นที่นครสวรรค์ไบโอคอมเพล็กซ์ ประกอบด้วย บริษัท เนเซอร์เวิร์คส์ เอเชีย แปซิฟิก จำกัด และบริษัท จีจีซี เคทิส ไปโออินดัสเทรียล จำกัด รวมระยะทางวางท่อทั้งหมดประมาณ 17 กิโลเมตร

**2) สถานีควบคุมความดันและวัดปริมาตรก๊าซธรรมชาติ (Gate Station)**

จำนวน 1 สถานี ซึ่งก่อสร้างขึ้นใหม่

**3) สถานีควบคุมก๊าซธรรมชาติ (Block Valve Station)**

จำนวน 2 สถานี ซึ่งก่อสร้างขึ้นใหม่

**- ขนาดพื้นที่โครงการ/ระยะทาง**

ระยะทางวางท่อประมาณ 17 กิโลเมตร

**- กิจกรรมในโครงการ**

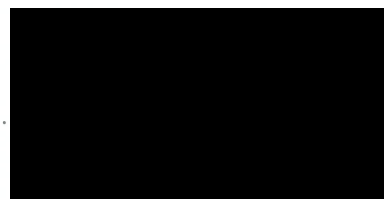
สำหรับรายละเอียดกิจกรรมภายในโครงการ สามารถสรุปกิจกรรมหลักๆ ที่ผ่านมาของโครงการได้ดังต่อไปนี้

- การประชาสัมพันธ์โครงการ ได้แก่ การประสานงาน เข้าพบหน่วยงานที่เกี่ยวข้องเพื่อชี้แจงรายละเอียด วิธีการก่อสร้าง แจกแผนการก่อสร้าง มาตรการป้องกันและแก้ไขผลกระทบสิ่งแวดล้อม และมาตรการติดตามตรวจสอบผลกระทบสิ่งแวดล้อม และคู่มือการระงับเหตุฉุกเฉิน การติดตั้งป้ายประชาสัมพันธ์ และการจัดตั้งศูนย์ประสานงานโครงการ เป็นต้น
- การขออนุญาตหน่วยงานที่เกี่ยวข้องตามแนววางท่อฯ
- การก่อสร้างสถานีควบคุมความดันและวัดปริมาตรก๊าซธรรมชาติ (Gate Station) และสถานีควบคุมก๊าซธรรมชาติ (Block Valve Station)
- การวางท่อส่งก๊าซธรรมชาติ
- การทดสอบท่อด้วยวิธีทางชลสถิต (Hydrostatic Test)
- การต่อเชื่อมกับท่อส่งก๊าซธรรมชาติเดิม

## การเสนอรายงาน

- ☐ เจ้าของโครงการได้มอบให้.....  
เป็นผู้ดำเนินการเสนอรายงาน ดังหนังสือมอบอำนาจที่แนบ
- ☒ เจ้าของโครงการเป็นผู้ดำเนินการเสนอรายงาน

ลงชื่อ..



ผู้จัดการฝ่ายจัดการสิ่งแวดล้อมโครงการ



**รายงานผลการปฏิบัติตามมาตรการป้องกันและแก้ไขผลกระทบสิ่งแวดล้อม  
 และมาตรการติดตามตรวจสอบผลกระทบสิ่งแวดล้อม (ระยะก่อสร้าง)  
 โครงการวางระบบจำหน่ายก๊าซธรรมชาติไปยังนครสวรรค์ไปโคมเพล็กซ์  
 ฉบับที่ 3 ระหว่างเดือนมกราคมถึงเดือนมิถุนายน พ.ศ. 2567**

	หน้า
สารบัญ	ก
สารบัญรูป	ง
สารบัญตาราง	ฉ
<b>บทที่ 1 บทนำ .....</b>	<b>1-1</b>
1.1 ข้อมูลทั่วไปของโครงการ.....	1-1
1.2 ความเป็นมาของโครงการและการจัดทำรายงาน.....	1-2
1.3 วัตถุประสงค์การจัดทำรายงานผลการปฏิบัติตามมาตรการฯ.....	1-4
1.4 ขอบเขตการดำเนินงาน.....	1-4
1.5 รายละเอียดโครงการ.....	1-4
1.5.1 ที่ตั้งของแนวเส้นทางวางท่อส่งก๊าซธรรมชาติของโครงการ.....	1-4
1.5.2 สภาพทั่วไปของพื้นที่วางท่อส่งก๊าซธรรมชาติของโครงการ.....	1-5
1.6 การบริหารงานก่อสร้าง.....	1-7
1.7 แผนการดำเนินการตามมาตรการป้องกันและแก้ไขผลกระทบสิ่งแวดล้อม.....	1-7
1.8 การดำเนินงานของโครงการ.....	1-8
<b>บทที่ 2 ผลการปฏิบัติตามมาตรการป้องกันและแก้ไขผลกระทบสิ่งแวดล้อม ในระยะก่อสร้าง.....</b>	<b>2-1</b>
2.1 การตรวจประเมินการปฏิบัติตามมาตรการป้องกันและแก้ไขผลกระทบสิ่งแวดล้อม .....	2-1
2.2 ผลการตรวจประเมินการปฏิบัติตามมาตรการป้องกันและแก้ไขผลกระทบสิ่งแวดล้อม.....	2-1
<b>บทที่ 3 ผลการปฏิบัติตามมาตรการติดตามตรวจสอบผลกระทบสิ่งแวดล้อม ในระยะก่อสร้าง .....</b>	<b>3-1</b>
3.1 แผนปฏิบัติการด้านคุณภาพอากาศ .....	3-7
3.2 แผนปฏิบัติการด้านเสียง .....	3-7
3.3 แผนปฏิบัติการด้านคุณภาพน้ำและทรัพยากรชีวภาพทางน้ำ.....	3-10
3.3.1 การติดตามตรวจสอบคุณภาพน้ำทั้งจากกิจกรรมการทดสอบท่อด้วยวิธีทางชลสถิติ .....	3-10
3.4 แผนปฏิบัติการด้านการคมนาคม .....	3-11
3.5 แผนปฏิบัติการด้านการระบายน้ำและป้องกันน้ำท่วม.....	3-11
3.6 แผนปฏิบัติการด้านการจัดการของเสีย.....	3-12
3.7 แผนปฏิบัติการด้านสาธารณสุข สุขภาพ อาชีวอนามัย และความปลอดภัย .....	3-12
3.8 แผนปฏิบัติการด้านเศรษฐกิจ - สังคม และการมีส่วนร่วมของประชาชน .....	3-13
<b>บทที่ 4 สรุปรายงานผลการปฏิบัติตามมาตรการป้องกันและแก้ไขผลกระทบสิ่งแวดล้อม และมาตรการ          ติดตามตรวจสอบผลกระทบสิ่งแวดล้อม ในระยะก่อสร้าง .....</b>	<b>4-1</b>

**รายงานผลการปฏิบัติตามมาตรการป้องกันและแก้ไขผลกระทบสิ่งแวดล้อม  
และมาตรการติดตามตรวจสอบผลกระทบสิ่งแวดล้อม (ระยะก่อสร้าง)  
โครงการวางระบบจำหน่ายก๊าซธรรมชาติไปยังนครสวรรค์ไปโคมเพล็กซ์  
ฉบับที่ 3 ระหว่างเดือนมกราคมถึงเดือนมิถุนายน พ.ศ. 2567**

	หน้า
สารบัญ	ก
สารบัญรูป	ง
สารบัญตาราง	ฉ
<b>ภาคผนวก</b>	
<b>ภาคผนวก 1</b>	<b>หนังสือแจ้งผลการพิจารณารายงานการประเมินผลกระทบสิ่งแวดล้อมและแผนปฏิบัติการด้านสิ่งแวดล้อม</b>
ภาคผนวก 1-1	หนังสือแจ้งผลการพิจารณารายงานการประเมินผลกระทบสิ่งแวดล้อม
ภาคผนวก 1-2	แผนปฏิบัติการด้านสิ่งแวดล้อมที่เห็นชอบในรายงานการประเมินผลกระทบสิ่งแวดล้อม
ภาคผนวก 1-3	หนังสือนำส่งรายงานผลการปฏิบัติตามมาตรการป้องกันและแก้ไขผลกระทบสิ่งแวดล้อม และมาตรการติดตามตรวจสอบผลกระทบสิ่งแวดล้อม
<b>ภาคผนวก 2</b>	<b>เอกสารเกี่ยวกับการจัดการด้านอาชีวอนามัยความปลอดภัย และสิ่งแวดล้อม</b>
ภาคผนวก 2-1	ตัวอย่างเอกสาร SHE Management Plan
ภาคผนวก 2-2	ตัวอย่างสำเนาสัญญาจ้างผู้รับเหมาแบบมาตรการ
ภาคผนวก 2-3	เอกสารเกี่ยวกับการอบรมด้านอาชีวอนามัย ความปลอดภัย และสิ่งแวดล้อม
ภาคผนวก 2-4	ตัวอย่างเอกสารระเบียบปฏิบัติการจัดระบบด้านการคมนาคม
ภาคผนวก 2-5	ตัวอย่างเอกสารเกี่ยวกับการทำงานด้านอาชีวอนามัย ความปลอดภัย และสิ่งแวดล้อม
ภาคผนวก 2-5 (ก)	ตัวอย่างเอกสารใบอนุญาตทำงาน
ภาคผนวก 2-5 (ข)	ตัวอย่างเอกสารใบบันทึกเวลาเข้า-ออกในการทำงาน
ภาคผนวก 2-5 (ค)	ประกาศนียบัตรเจ้าหน้าที่ความปลอดภัยในการทำงาน
ภาคผนวก 2-6	ตัวอย่างกิจกรรมการอบรมเพื่อส่งเสริมด้านอาชีวอนามัย และความปลอดภัยในการทำงาน (Tool Box Talk)
ภาคผนวก 2-7	ตัวอย่างเอกสารระเบียบขั้นตอนการจัดการข้อร้องเรียน
ภาคผนวก 2-8	ตัวอย่างเอกสารระเบียบขั้นตอนงานเชื่อมต่อท่อ
ภาคผนวก 2-9	ตัวอย่างเอกสารระเบียบปฏิบัติการจัดระบบงานต่อเชื่อมต่อส่งก๊าซเดิม
<b>ภาคผนวก 3</b>	<b>เอกสารเกี่ยวกับการขออนุญาต การแจ้งหน่วยงานที่เกี่ยวข้องก่อนเริ่มงานก่อสร้าง และการขอใช้พื้นที่</b>
ภาคผนวก 3-1	ตัวอย่างเอกสารการอนุญาตวางท่อ และเอกสารการประสานงานเจ้าของระบบ สาธารณูปโภค
ภาคผนวก 3-2	ตัวอย่างเอกสารการเข้าพื้นที่ทิ้งโคลนโซเดียมเบนโทไนท์
ภาคผนวก 3-3	เอกสารหนังสือประสานงานเกี่ยวกับการดำเนินกิจกรรมการทดสอบท่อด้วยวิธีทางชลสถิต
<b>ภาคผนวก 4</b>	<b>การประชาสัมพันธ์โครงการ</b>
ภาคผนวก 4-1	ตัวอย่างหนังสือแจ้งแผนการก่อสร้าง
ภาคผนวก 4-2	ตัวอย่างเอกสารประชาสัมพันธ์
ภาคผนวก 4-3	คู่มือระงับเหตุฉุกเฉินของชุมชน
ภาคผนวก 4-4	ตัวอย่างหนังสือแจ้งแผนการก่อสร้างสำหรับกิจกรรมที่จำเป็นต้องทำต่อเนื่อง

**รายงานผลการปฏิบัติตามมาตรการป้องกันและแก้ไขผลกระทบสิ่งแวดล้อม  
และมาตรการติดตามตรวจสอบผลกระทบสิ่งแวดล้อม (ระยะก่อสร้าง)  
โครงการวางระบบจำหน่ายก๊าซธรรมชาติไปยังนครสวรรค์ไปโคมเพล็กซ์  
ฉบับที่ 3 ระหว่างเดือนมกราคมถึงเดือนมิถุนายน พ.ศ. 2567**

หน้า

สารบัญ

ก

สารบัญรูป

ง

สารบัญตาราง

ฉ

**ภาคผนวก (ต่อ)**

**ภาคผนวก 5    บันทึก และเอกสารภายใน**

ภาคผนวก 5-1    บันทึกการฉีดพรมน้ำ

ภาคผนวก 5-2    บันทึกปริมาณของเสีย

ภาคผนวก 5-3    ตัวอย่างบันทึกสภาพการระบายน้ำ

ภาคผนวก 5-4    ตัวอย่างการตรวจเครื่องจักร และอุปกรณ์

ภาคผนวก 5-5    บันทึกสถิติอุบัติเหตุ การเจ็บป่วย และการบาดเจ็บ ในระหว่างการปฏิบัติงาน

ภาคผนวก 5-6    บันทึกสถิติข้อคิดเห็นและข้อร้องเรียน

ภาคผนวก 5-7    ตัวอย่างเอกสารประกันภัย

ภาคผนวก 5-8    บันทึกความเสียหายอันเนื่องมาจากการดำเนินการโครงการ

ภาคผนวก 5-9    ตัวอย่างเอกสารรับรองผู้ปฏิบัติงานเชื่อม

ภาคผนวก 5-10 ตัวอย่างเอกสารรับรองผู้ตรวจสอบรอยเชื่อม

ภาคผนวก 5-11 เอกสารการจัดการโคลนโซเดียมเบนโทไนท์

**ภาคผนวก 6    เอกสารเกี่ยวกับการจัดการขยะ สิ่งปฏิกูล และของเสียอันตราย**

ภาคผนวก 6-1    ตัวอย่างเอกสารการจัดการมูลฝอย

ภาคผนวก 6-2    ตัวอย่างเอกสารการจัดการของเสียที่สามารถนำกลับมาใช้ได้อีก

ภาคผนวก 6-3    ตัวอย่างเอกสารการจัดการสุบสิ่งปฏิกูล

**ภาคผนวก 7    ตัวอย่างเอกสารเกี่ยวกับการรักษาพยาบาลของผู้รับเหมาหลัก**

ภาคผนวก 7-1    แบบ กท.44

ภาคผนวก 7-2    แบบ กท.16

ภาคผนวก 7-3    ตัวอย่างบัตรรับรองสิทธิการรักษาของพนักงานโครงการ

**ภาคผนวก 8    ผลตรวจวัดคุณภาพสิ่งแวดล้อม**

ภาคผนวก 8-1    ผลการติดตามตรวจสอบคุณภาพน้ำทั้งจากการทดสอบการรั่วไหลของท่อทางชลสถิต (Hydrostatic Test)

ภาคผนวก 8-2    เอกสารขึ้นทะเบียนห้องปฏิบัติการ

ภาคผนวก 8-3    ตัวอย่างเอกสารสอบเทียบเครื่องมือ



**รายงานผลการปฏิบัติตามมาตรการป้องกันและแก้ไขผลกระทบสิ่งแวดล้อม  
และมาตรการติดตามตรวจสอบผลกระทบสิ่งแวดล้อม (ระยะก่อสร้าง)  
โครงการวางระบบจำหน่ายก๊าซธรรมชาติไปยังนครสวรรค์ไบโอคอมเพล็กซ์  
ฉบับที่ 3 ระหว่างเดือนมกราคมถึงเดือนมิถุนายน พ.ศ. 2567**

หน้า

สารบัญ

ก

สารบัญรูป

ง

สารบัญตาราง

ฉ

สารบัญรูป

รูปที่ 1-1	ตำแหน่งที่ตั้งของโครงการ .....	1-3
รูปที่ 1-2	รายละเอียดแนววางท่อส่งก๊าซธรรมชาติ ของโครงการ.....	1-6
รูปที่ 1-3	ตัวอย่างกิจกรรมการดำเนินงานของโครงการในเดือนมกราคม พ.ศ. 2567 .....	1-10
รูปที่ 1-4	ดำเนินงานของโครงการในเดือนกุมภาพันธ์ พ.ศ. 2567 .....	1-11
รูปที่ 1-5	ตัวอย่างกิจกรรมการดำเนินงานของโครงการในเดือนมีนาคม พ.ศ. 2567 .....	1-12
รูปที่ 1-6	ตัวอย่างกิจกรรมการดำเนินงานของโครงการในเดือนเมษายน พ.ศ. 2567 .....	1-13
รูปที่ 1-7	ตัวอย่างกิจกรรมการดำเนินงานของโครงการในเดือนพฤษภาคม พ.ศ. 2567 .....	1-14
รูปที่ 1-8	ตัวอย่างกิจกรรมการดำเนินงานของโครงการในเดือนมิถุนายน พ.ศ. 2567 .....	1-15
รูปที่ 2-1	การอบรมด้านความปลอดภัย อาชีวอนามัย และสิ่งแวดล้อมทุกคนก่อนเข้าปฏิบัติงานในพื้นที่ก่อสร้าง (Safety Induction) .....	2-23
รูปที่ 2-2	ตัวอย่างกิจกรรมอบรมส่งเสริมด้านความปลอดภัย อาชีวอนามัย และสิ่งแวดล้อม (Tool Box Talk) ก่อนเริ่มงานก่อสร้างในแต่ละวัน .....	2-23
รูปที่ 2-3	การฉีดพรมน้ำบริเวณพื้นที่ก่อสร้างและเส้นทางคมนาคมในบริเวณใกล้เคียงพื้นที่ก่อสร้าง .....	2-24
รูปที่ 2-4	การใช้ผ้าใบปิดคลุมรถบรรทุกและผูกมัดวัสดุอุปกรณ์รถบรรทุกขณะขนย้าย .....	2-25
รูปที่ 2-5	การตรวจสอบสภาพของเครื่องจักรและอุปกรณ์ต่าง ๆ.....	2-26
รูปที่ 2-6	การจัดหาอุปกรณ์ป้องกันเสียงที่ได้มาตรฐานให้กับพนักงาน.....	2-27
รูปที่ 2-7	ป้ายดับเครื่องยนต์ทุกครั้งเมื่อเลิกใช้งานหรือเมื่อจอด .....	2-28
รูปที่ 2-8	การติดตั้งกำแพงกันเสียงชั่วคราว .....	2-28
รูปที่ 2-9	การติดตั้งเครื่องมือหรืออุปกรณ์ป้องกันการถล่มของดิน .....	2-29
รูปที่ 2-10	การจัดวางถุงทรายหรือจัดทำคันดินกันรอบพื้นที่บ่อรับ-บ่อส่ง .....	2-29
รูปที่ 2-11	แสดงที่ตั้งสำนักงานโครงการชั่วคราว/พื้นที่เก็บกองท่อ และระยะห่างจากแหล่งน้ำ.....	2-30
รูปที่ 2-12	การจัดเตรียมลาดเก็บและรองรับน้ำมัน พร้อมวัสดุดูดซับ.....	2-31
รูปที่ 2-13	การติดป้ายห้ามคนงานก่อสร้างตัดต้นไม้ภายนอกพื้นที่โครงการ และห้ามล่าหรือทำร้ายสัตว์ป่าในพื้นที่ก่อสร้างโครงการ และพื้นที่ใกล้เคียงโดยเด็ดขาด .....	2-32
รูปที่ 2-14	การติดป้ายห้ามระบายน้ำทิ้ง น้ำปนเปื้อน และสิ่งปนเปื้อนอื่น ๆ ลงสู่แหล่งน้ำหรือพื้นที่ใกล้เคียง.....	2-32
รูปที่ 2-15	การทดสอบท่อด้วยวิธีทางชลสถิต (Hydrostatic Test) .....	2-33
รูปที่ 2-16	การติดตั้งเครื่องหมายจราจร ป้ายเตือน แผงกัน กรวยพลาสติก ไฟกระพริบ เจ้าหน้าที่อำนวยความสะดวกด้านการจราจร และจัดทำทางเบี่ยงชั่วคราว.....	2-33
รูปที่ 2-17	การจัดทำทางเบี่ยงชั่วคราว และการปรับปรุงหรือคืนสภาพพื้นที่ผิวจราจรให้มีสภาพเหมือนเดิม.....	2-40
รูปที่ 2-18	จัดวางกองวัสดุที่ใช้ในการก่อสร้างไม่ให้เกิดขวางทางระบายน้ำ.....	2-41
รูปที่ 2-19	ภาชนะรองรับขยะมูลฝอยในบริเวณพื้นที่จัดเก็บกองท่อและสำนักงานโครงการชั่วคราว.....	2-42
รูปที่ 2-20	การจัดการโคลนโซเดียมเบนโทไนท์ของโครงการ.....	2-43
รูปที่ 2-21	การปฏิบัติด้านสาธารณสุข สุขภาพ อาชีวอนามัยและความปลอดภัย.....	2-45
รูปที่ 2-22	ตัวอย่างกิจกรรมการชี้แจง และประชาสัมพันธ์ของโครงการ (ก่อนก่อสร้าง).....	2-60

รายงานผลการปฏิบัติตามมาตรการป้องกันและแก้ไขผลกระทบสิ่งแวดล้อม  
และมาตรการติดตามตรวจสอบผลกระทบสิ่งแวดล้อม (ระยะก่อสร้าง)  
โครงการวางระบบจำหน่ายก๊าซธรรมชาติไปยังนครสวรรค์ไปโคมเพล็กซ์  
ฉบับที่ 3 ระหว่างเดือนมกราคมถึงเดือนมิถุนายน พ.ศ. 2567

หน้า

สารบัญ

ก

สารบัญรูป

ง

สารบัญตาราง

ฉ

สารบัญรูป (ต่อ)

รูปที่ 2-23	ตัวอย่างกิจกรรมการชี้แจง และประชาสัมพันธ์ของโครงการ (ระยะก่อสร้าง).....	2-62
รูปที่ 2-24	ป้ายประชาสัมพันธ์โครงการ .....	2-64
รูปที่ 2-25	การติดตั้งกล่องรับเรื่องร้องเรียน .....	2-65
รูปที่ 2-26	การเข้าร่วมกิจกรรมสาธารณประโยชน์ .....	2-66
รูปที่ 3-1	แผนที่แสดงตำแหน่งสถานีตรวจวัดคุณภาพอากาศ ในระยะก่อสร้างโครงการ .....	3-8
รูปที่ 3-2	แผนที่แสดงตำแหน่งสถานีตรวจวัดระดับเสียง ในระยะก่อสร้างโครงการ .....	3-9
รูปที่ 3-3	ตัวอย่างการติดตามตรวจสอบคุณภาพน้ำทิ้งจากกิจกรรมการทดสอบท่อด้วยวิธีทางชลสถิติ .....	3-10

รายงานผลการปฏิบัติตามมาตรการป้องกันและแก้ไขผลกระทบสิ่งแวดล้อม  
และมาตรการติดตามตรวจสอบผลกระทบสิ่งแวดล้อม (ระยะก่อสร้าง)  
โครงการวางระบบจำหน่ายก๊าซธรรมชาติไปยังนครสวรรค์ไปโคมเพล็กซ์  
ฉบับที่ 3 ระหว่างเดือนมกราคมถึงเดือนมิถุนายน พ.ศ. 2567

หน้า

สารบัญ

ก

สารบัญรูป

ง

สารบัญตาราง

ฉ

สารบัญตาราง

ตารางที่ 2-1	ผลการปฏิบัติตามมาตรการทั่วไป .....	2-2
ตารางที่ 2-2	ผลการปฏิบัติตามมาตรการป้องกันและแก้ไขผลกระทบสิ่งแวดล้อม (ระยะก่อสร้าง).....	2-6
ตารางที่ 3-1	สรุปหน่วยงานที่ดำเนินการเก็บ/รวบรวมข้อมูล และวิเคราะห์คุณภาพสิ่งแวดล้อม .....	3-1
ตารางที่ 3-2	สรุปผลการดำเนินงานการติดตามตรวจสอบผลกระทบสิ่งแวดล้อมที่ผ่านมา .....	3-2
ตารางที่ 3-3	ดัชนีและวิธีการตรวจวัด.....	3-10
ตารางที่ 3-4	ผลการติดตามตรวจสอบคุณภาพน้ำทิ้งจากกิจกรรมการทดสอบท่อด้วยวิธีทางชลสถิต .....	3-11
ตารางที่ 3-5	สรุปชนิด และปริมาณของเสียที่เกิดขึ้นในระหว่างดำเนินการก่อสร้าง (ระหว่างเดือนมกราคมถึงเดือนมิถุนายน พ.ศ. 2567).....	3-12



รายงานผลการปฏิบัติตามมาตรการป้องกันและแก้ไขผลกระทบสิ่งแวดล้อม  
และมาตรการติดตามตรวจสอบผลกระทบสิ่งแวดล้อม (ระยะก่อสร้าง)

# โครงการวางระบบจำหน่ายก๊าซธรรมชาติ ไปยังนครสวรรค์ไบโอคอมเพล็กซ์

ฉบับที่ 3 ระหว่างเดือนมกราคมถึงเดือนมิถุนายน พ.ศ. 2567

บทที่ 1

บทนำ

กรกฎาคม 2567



ผู้จัดทำรายงาน  
บริษัท เอ็นทิก จำกัด

📍 3/4 ถนนประเสริฐมนูกิจ แขวงคลองกุ่ม เขตบึงกุ่ม  
กรุงเทพมหานคร 10240

✓ โทรศัพท์ 0 2379 0141-2 โทรสาร 0 2379 0143-4

🌐 [www.enticcompany.com](http://www.enticcompany.com)

## บทที่ 1 บทนำ

### 1.1 ข้อมูลทั่วไปของโครงการ

- 1) ชื่อโครงการ : โครงการวางระบบจำหน่ายก๊าซธรรมชาติไปยังนครสวรรค์ไปโคมเพล็กซ์
- 2) สถานที่ตั้ง : พื้นที่ตำบลไร่พัฒนา ตำบลหางน้ำสาคร อำเภอมโนรมย์ จังหวัดชัยนาท และตำบลหนองโพ อำเภอดาคลี จังหวัดนครสวรรค์
- 3) ชื่อเจ้าของโครงการ : บริษัท ปตท. จำกัด (มหาชน)  
เลขที่ 555 ถนนวิภาวดีรังสิต แขวงจตุจักร เขตจตุจักร กรุงเทพมหานคร 10900
- 4) จัดทำโดย : บริษัท เอ็นทิค จำกัด  
3/4 ถนนประเสริฐมนูกิจ แขวงคลองกุ่ม เขตบึงกุ่ม กรุงเทพมหานคร 10240
- 5) โครงการผ่านการพิจารณาของคณะกรรมการผู้ชำนาญการ  
: โครงการได้รับความเห็นชอบจากคณะกรรมการผู้ชำนาญการพิจารณารายงานการประเมินผลกระทบสิ่งแวดล้อม ในการประชุมครั้งที่ 7/2566 เมื่อวันที่ 2 มีนาคม พ.ศ. 2566 เลขที่ ทส 1009.7/6076 ลงวันที่ 8 มีนาคม พ.ศ. 2566 แสดงดังภาคผนวก 1-1
- 6) โครงการได้นำเสนอรายงานผลการปฏิบัติตามมาตรการฯ ครึ่งล่าสุด  
: โครงการได้นำเสนอรายงานผลการปฏิบัติตามมาตรการป้องกันและแก้ไขผลกระทบสิ่งแวดล้อม และมาตรการติดตามตรวจสอบผลกระทบสิ่งแวดล้อม โครงการวางระบบจำหน่ายก๊าซธรรมชาติไปยังนครสวรรค์ไปโคมเพล็กซ์ ระหว่างเดือนกรกฎาคมถึงเดือนธันวาคม พ.ศ. 2566 เมื่อวันที่ 25 มกราคม 2567 แสดงดังภาคผนวก 1-3
- 7) ช่วงเวลาที่ดำเนินการก่อสร้าง  
: ระหว่างเดือนเมษายน พ.ศ. 2566 ถึงเดือนตุลาคม พ.ศ. 2567
- 8) ช่วงเวลาที่รายงานผลการปฏิบัติตามมาตรการฯ  
: รายงานผลการปฏิบัติตามมาตรการฯ ของช่วงเดือนมกราคมถึงเดือนมิถุนายน พ.ศ. 2567

## 1.2 ความเป็นมาของโครงการและการจัดทำรายงาน

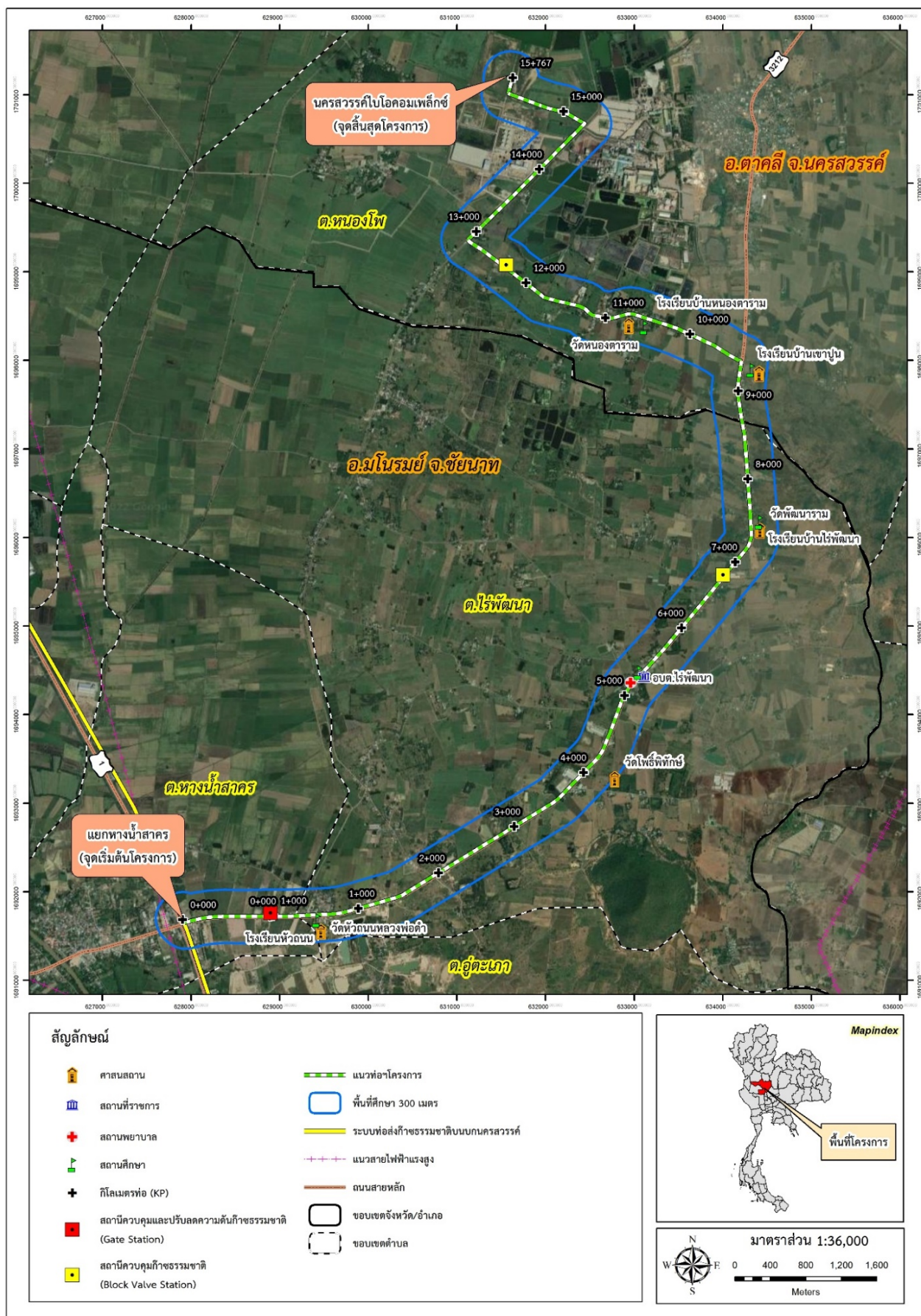
บริษัท ปตท. จำกัด (มหาชน) (ปตท.) มีแผนดำเนินโครงการวางระบบจำหน่ายก๊าซธรรมชาติไปยังนครสวรรค์ไปโคมเพล็กซ์ (โครงการ) โดยมีวัตถุประสงค์เพื่อวางโครงข่ายระบบจำหน่ายก๊าซธรรมชาติให้ครอบคลุมกลุ่มลูกค้าเป้าหมายในพื้นที่นครสวรรค์ไปโคมเพล็กซ์ ประกอบด้วย บริษัท เนเธอร์แลนด์ เอเซีย แปซิฟิก จำกัด และบริษัท จีจีซี เคทิส ไปโออินดัสเทรียล จำกัด เพื่อตอบสนองความต้องการใช้ก๊าซธรรมชาติ ซึ่งเป็นเชื้อเพลิงสะอาด อีกทั้งเพื่อลดมลภาวะทางอากาศที่เกิดจากการเผาไหม้เชื้อเพลิงอื่นๆ ของภาคอุตสาหกรรม รวมถึงเป็นการส่งเสริมการใช้พลังงานทดแทนอย่างยั่งยืน อันจะเป็นประโยชน์ต่อความมั่นคงทางเศรษฐกิจของประเทศ

โครงการตั้งอยู่ในพื้นที่ตำบลไร่พัฒนา ตำบลทางน้ำสาคร อำเภอมโนรมย์ จังหวัดชัยนาท และตำบลหนองโพ อำเภอตาคลี จังหวัดนครสวรรค์ เป็นการวางระบบท่อส่งก๊าซธรรมชาติใต้ดิน ชนิดท่อเหล็ก ขนาดเส้นผ่านศูนย์กลาง 12 นิ้ว และ 6 นิ้ว ตามลำดับ พร้อมทั้งก่อสร้างสถานีควบคุมความดันและวัดปริมาตรก๊าซธรรมชาติ (Gate Station) จำนวน 1 สถานี และสถานีควบคุมก๊าซธรรมชาติ (Block Valve Station) จำนวน 2 สถานี โดยมีจุดเริ่มต้นโครงการจากการเชื่อมต่อกับระบบท่อส่งก๊าซธรรมชาติบนบกนครสวรรค์ ของ ปตท. โดยวิธีการ Hot Tap บริเวณพื้นที่เขตทางหลวงหมายเลข 32 (แยกทางน้ำสาคร) จากนั้นวางท่อในเขตทางหลวงหมายเลข 3212 เขตทางถนนขององค์การบริหารส่วนตำบลหนองโพ และเขตคลองชลประทานของกรมชลประทาน ไปสิ้นสุดยังเขตพื้นที่นครสวรรค์ไปโคมเพล็กซ์ รวมระยะทางประมาณ 17 กิโลเมตร แสดงดังรูปที่ 1-1

ทั้งนี้ โครงการได้ศึกษาและจัดทำรายงานการประเมินผลกระทบสิ่งแวดล้อม โดยคณะกรรมการผู้ชำนาญการพิจารณา รายงานการประเมินผลกระทบสิ่งแวดล้อมโครงการพลังงาน มีมติให้ความเห็นชอบรายงานการประเมินผลกระทบสิ่งแวดล้อมโครงการวางระบบจำหน่ายก๊าซธรรมชาติไปยังนครสวรรค์ไปโคมเพล็กซ์ ในการประชุมครั้งที่ 7/2566 เมื่อวันที่ 2 มีนาคม พ.ศ. 2566 โดยให้บริษัทฯ ปฏิบัติตามมาตรการป้องกันและแก้ไขผลกระทบสิ่งแวดล้อมและมาตรการติดตามตรวจสอบผลกระทบสิ่งแวดล้อมอย่างเคร่งครัด ตามที่กำหนดไว้ในรายงานการประเมินผลกระทบสิ่งแวดล้อมโครงการวางระบบจำหน่ายก๊าซธรรมชาติไปยังนครสวรรค์ไปโคมเพล็กซ์ ซึ่งผ่านการพิจารณาจากคณะกรรมการผู้ชำนาญการพิจารณารายงานการประเมินผลกระทบสิ่งแวดล้อม โดย ปตท. ต้องจัดทำและเสนอรายงานผลการปฏิบัติตามแผนปฏิบัติการด้านสิ่งแวดล้อมให้หน่วยงานผู้อนุญาต (กรมธุรกิจพลังงาน และสำนักงานคณะกรรมการกำกับกิจการพลังงาน) ตามประกาศกระทรวงทรัพยากรธรรมชาติและสิ่งแวดล้อม เรื่องหลักเกณฑ์ วิธีการจัดทำรายงานผลการปฏิบัติตามมาตรการที่กำหนดไว้ในรายงานการประเมินผลกระทบสิ่งแวดล้อม ซึ่งผู้ดำเนินการหรือขออนุญาตจะต้องจัดทำเมื่อได้รับอนุญาตให้ดำเนินโครงการหรือกิจการแล้ว พ.ศ. 2561 และฉบับที่ 2 พ.ศ. 2564 เป็นประจำทุก 6 เดือน



ฉบับที่ 3 ระหว่างเดือนมกราคมถึงเดือนมิถุนายน พ.ศ. 2567



รูปที่ 1-1 ตำแหน่งที่ตั้งของโครงการ

### 1.3 วัตถุประสงค์การจัดทำรายงานผลการปฏิบัติตามมาตรการฯ

การจัดทำรายงานผลการปฏิบัติตามมาตรการป้องกันและแก้ไขผลกระทบสิ่งแวดล้อม และมาตรการติดตามตรวจสอบผลกระทบสิ่งแวดล้อม เป็นการรวบรวมผลการสำรวจ ตรวจวัดคุณภาพสิ่งแวดล้อมที่เกิดขึ้นในขณะดำเนินการก่อสร้างเพื่อวางท่อส่งก๊าซธรรมชาติของโครงการ และติดตามตรวจสอบผลการปฏิบัติงานตามมาตรการในระยะก่อสร้าง โดยมีวัตถุประสงค์หลักของการดำเนินงาน คือ

- 1) เพื่อติดตาม ตรวจสอบ ผลการปฏิบัติตามมาตรการป้องกันและแก้ไขผลกระทบสิ่งแวดล้อม และมาตรการติดตามตรวจสอบผลกระทบสิ่งแวดล้อม ในระยะก่อสร้าง ที่กำหนดไว้ในแผนปฏิบัติการด้านสิ่งแวดล้อมของโครงการ
- 2) เพื่อตรวจวัดและวิเคราะห์ผลกระทบสิ่งแวดล้อมตามมาตรการติดตามตรวจสอบผลกระทบสิ่งแวดล้อมที่กำหนดไว้ในแผนปฏิบัติการด้านสิ่งแวดล้อมของโครงการ
- 3) เพื่อรวบรวมข้อมูลที่เกี่ยวข้องกับการปฏิบัติตามมาตรการป้องกันและแก้ไขผลกระทบสิ่งแวดล้อม และมาตรการติดตามตรวจสอบผลกระทบสิ่งแวดล้อม ในระยะก่อสร้าง ที่กำหนดไว้ในแผนปฏิบัติการด้านสิ่งแวดล้อมของโครงการ
- 4) เพื่อจัดทำรายงานผลการปฏิบัติตามมาตรการป้องกันและแก้ไขผลกระทบสิ่งแวดล้อม และมาตรการติดตามตรวจสอบผลกระทบสิ่งแวดล้อมตามประกาศกระทรวงทรัพยากรธรรมชาติและสิ่งแวดล้อม เรื่องหลักเกณฑ์ วิธีการจัดทำรายงานผลการปฏิบัติตามมาตรการที่กำหนดไว้ในรายงานการประเมินผลกระทบสิ่งแวดล้อม ซึ่งผู้ดำเนินการหรือขออนุญาตจะต้องจัดทำเมื่อได้รับอนุญาตให้ดำเนินโครงการหรือกิจการแล้ว พ.ศ. 2561 และฉบับที่ 2 พ.ศ. 2564

### 1.4 ขอบเขตการดำเนินงาน

รายงานผลการปฏิบัติตามมาตรการป้องกันและแก้ไขผลกระทบสิ่งแวดล้อม และมาตรการติดตามตรวจสอบผลกระทบสิ่งแวดล้อมของ ปตท. ที่ได้นำเสนอแก่กรมธุรกิจพลังงาน สำนักงานคณะกรรมการกำกับกิจการพลังงาน และสำนักงานนโยบายและแผนทรัพยากรธรรมชาติและสิ่งแวดล้อมฉบับนี้ ครอบคลุมการนำเสนอรายงาน ระหว่างเดือนมกราคมถึงเดือนมิถุนายน พ.ศ. 2567 โดยบริษัท เอ็นทิก จำกัด ซึ่งเป็นบุคคลที่ 3 (Third Party) ทำการรวบรวมข้อมูลเอกสารที่เกี่ยวข้องและติดตามตรวจสอบผลการปฏิบัติตามมาตรการป้องกันและแก้ไขผลกระทบสิ่งแวดล้อม และมาตรการติดตามตรวจสอบผลกระทบสิ่งแวดล้อมของโครงการเป็นประจำทุกเดือน

### 1.5 รายละเอียดโครงการ

#### 1.5.1 ที่ตั้งของแนวเส้นทางวางท่อส่งก๊าซธรรมชาติของโครงการ

โครงการเป็นการวางระบบท่อส่งก๊าซธรรมชาติขนาดเส้นผ่านศูนย์กลาง 12 นิ้ว และ 6 นิ้ว พร้อมทั้งติดตั้งสถานีควบคุมความดันและวัดปริมาตรก๊าซธรรมชาติ (Gate Station) จำนวน 1 สถานี และสถานีควบคุมก๊าซธรรมชาติ (Block Valve Station) จำนวน 2 สถานี โดยมีจุดเริ่มต้นโครงการจากการเชื่อมต่อกับระบบท่อส่งก๊าซธรรมชาติบนบกนครสวรรค์ ของ ปตท. บริเวณพื้นที่เขตทางหลวงหมายเลข 32 (แยกทางน้ำสาคร) จากนั้นวางท่อในเขตทางหลวงหมายเลข 3212 เขตทางถนนขององค์การบริหารส่วนตำบลหนองโพ และเขตคลองชลประทานของกรมชลประทาน ไปสิ้นสุดยังเขตพื้นที่นครสวรรค์ไปโคมเพล็กซ์ ผ่านขอบเขตการปกครอง รวมทั้งสิ้น 2 จังหวัด 2 อำเภอ และ 3 ตำบล รวมระยะทางประมาณ 17 กิโลเมตร

## 1.5.2 สภาพทั่วไปของพื้นที่วางท่อส่งก๊าซธรรมชาติของโครงการ

โครงการ ของ ปตท. ตั้งอยู่ในพื้นที่ตำบลไร่พัฒนา ตำบลหางน้ำสาคร อำเภอมโนรมย์ จังหวัดชัยนาท และตำบลหนองโพ อำเภอตาคลี จังหวัดนครสวรรค์ เป็นการวางระบบท่อส่งก๊าซธรรมชาติขนาดเส้นผ่านศูนย์กลาง 12 นิ้ว และ 6 นิ้ว พร้อมทั้งติดตั้งสถานีควบคุมความดันและวัดปริมาตรก๊าซธรรมชาติ (Gate Station) จำนวน 1 สถานี และสถานีควบคุมก๊าซธรรมชาติ (Block Valve Station) จำนวน 2 สถานี โดยพื้นที่วางท่อส่วนใหญ่อยู่ในพื้นที่ของหน่วยงานรัฐที่มีการใช้ประโยชน์อยู่เดิม ประกอบด้วย เขตทางหลวง (ทางหลวงหมายเลข 3212) ของกรมทางหลวง เขตถนนท้องถิ่น (ถนนขององค์การบริหารส่วนตำบลหนองโพ) เขตคลองชลประทานของกรมชลประทาน และเขตถนนภายในพื้นที่นครสวรรค์ไปโคมเพล็กซ์ มีจุดเริ่มต้นของระบบท่อส่งก๊าซธรรมชาติจากการเชื่อมต่อกับระบบท่อส่งก๊าซธรรมชาติบนบกนครสวรรค์ ของ ปตท. โดยวิธีการ Hot Tap บริเวณพื้นที่เขตทางหลวงหมายเลข 32 (แยกหางน้ำสาคร) แล้ววางท่อไปสิ้นสุดภายในพื้นที่นครสวรรค์ไปโคมเพล็กซ์ เพื่อวางโครงข่ายระบบจำหน่ายก๊าซธรรมชาติให้ครอบคลุมกลุ่มลูกค้าเป้าหมายในพื้นที่นครสวรรค์ไปโคมเพล็กซ์ ประกอบด้วย บริษัท เนเซอร์เวิร์คส์ เอเชีย แปซิฟิก จำกัด และบริษัท จีจีซี เคทิส ไปโออินดัสเทรียล จำกัด รวมระยะทางวางท่อทั้งหมดประมาณ 17 กิโลเมตร รายละเอียดของระบบท่อส่งก๊าซธรรมชาติของโครงการ โดยแบ่งออกเป็น 3 ส่วน (แสดงดังรูปที่ 1-2) ดังนี้

### 1) ระบบท่อส่งก๊าซฯ ส่วนที่ 1 (ก่อนปรับลดความดันก๊าซฯ)

มีจุดเริ่มต้นจากการเชื่อมต่อกับระบบท่อส่งก๊าซธรรมชาติบนบกนครสวรรค์ ของ ปตท. ขนาดเส้นผ่านศูนย์กลาง 28 นิ้ว โดยวิธีการ Hot Tap บริเวณพื้นที่เขตทางหลวงหมายเลข 32 (แยกหางน้ำสาคร) และวางท่อส่งก๊าซฯ ขนาดเส้นผ่านศูนย์กลาง 12 นิ้ว ความดันใช้งานสูงสุด 1,044 psig ระยะทางวางท่อส่งก๊าซฯ ของโครงการ ส่วนที่ 1 ประมาณ 6 เมตร

### 2) ระบบท่อส่งก๊าซฯ ส่วนที่ 2 (ก่อนปรับลดความดันก๊าซฯ)

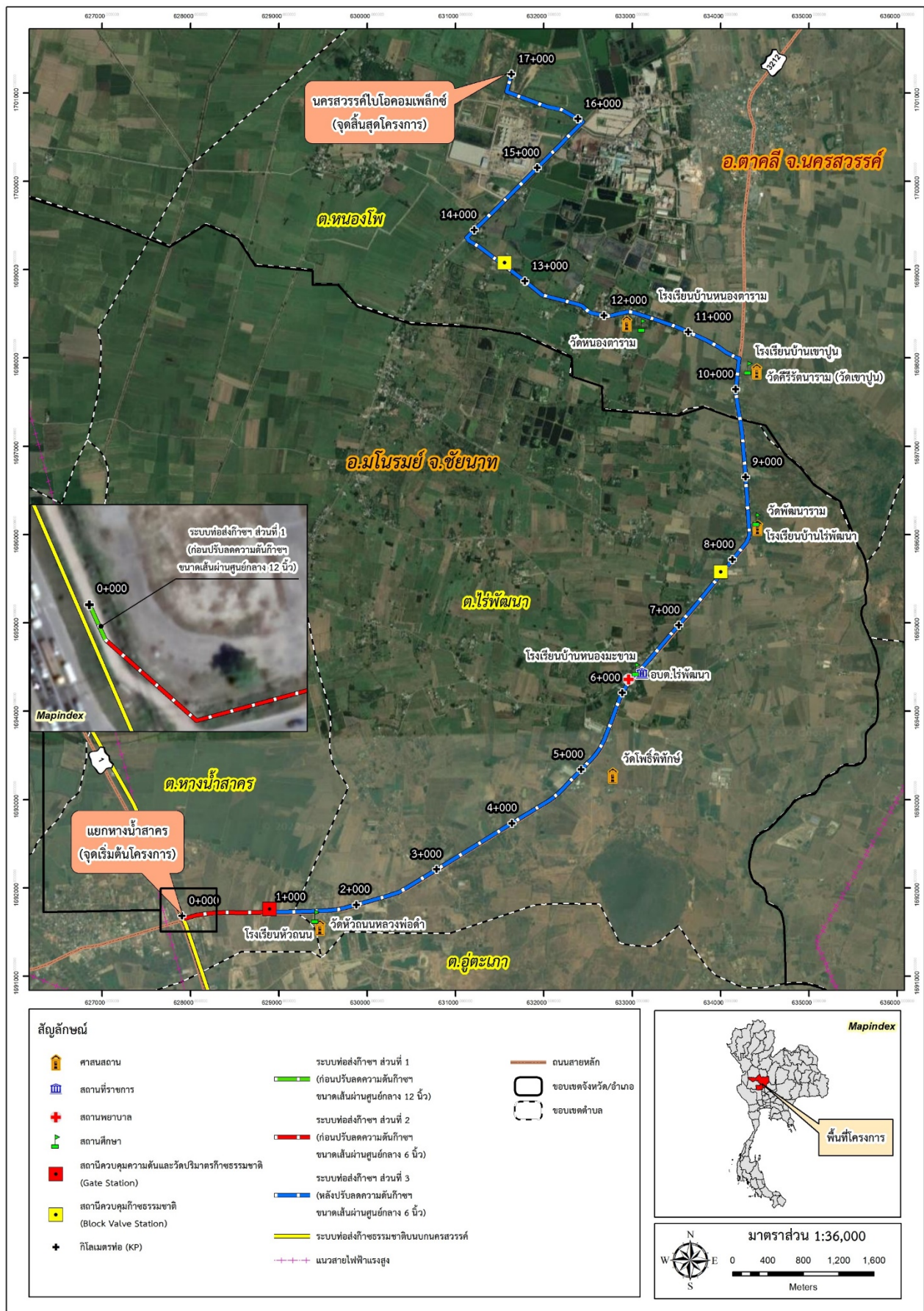
เชื่อมต่อกับระบบท่อส่งก๊าซฯ ส่วนที่ 1 โดยการวางท่อส่งก๊าซฯ ขนาดเส้นผ่านศูนย์กลาง 6 นิ้ว ความดันใช้งานสูงสุด 1,044 psig ในเขตทางหลวง (ทางหลวงหมายเลข 3212) ของกรมทางหลวงต่อไปยังจุดสิ้นสุดที่สถานีควบคุมความดันและวัดปริมาตรก๊าซธรรมชาติ (Gate Station) ซึ่งก่อสร้างขึ้นใหม่ ระยะทางวางท่อส่งก๊าซฯ ของโครงการ ส่วนที่ 2 ประมาณ 994 เมตร

### 3) ระบบท่อส่งก๊าซฯ ส่วนที่ 3 (หลังปรับลดความดันก๊าซฯ)

เริ่มจากสถานีควบคุมความดันและวัดปริมาตรก๊าซธรรมชาติ (Gate Station) ภายหลังปรับความดันใช้งานสูงสุดเหลือ 740 psig โดยวางท่อส่งก๊าซฯ ขนาดเส้นผ่านศูนย์กลาง 6 นิ้ว ในเขตทางหลวง (ทางหลวงหมายเลข 3212) ของกรมทางหลวง เขตถนนท้องถิ่น (ถนนขององค์การบริหารส่วนตำบลหนองโพ) และเขตคลองชลประทานของกรมชลประทานไปสิ้นสุดยังภายในพื้นที่นครสวรรค์ไปโคมเพล็กซ์ เพื่อวางโครงข่ายระบบจำหน่ายก๊าซธรรมชาติให้ครอบคลุมกลุ่มลูกค้าเป้าหมายในพื้นที่นครสวรรค์ไปโคมเพล็กซ์ ประกอบด้วย บริษัท เนเซอร์เวิร์คส์ เอเชีย แปซิฟิก จำกัด และบริษัท จีจีซีเคทิสไปโออินดัสเทรียล จำกัด รวมระยะทางวางท่อส่งก๊าซฯ ของโครงการ ส่วนที่ 3 ประมาณ 16,000 เมตร ทั้งนี้ ระบบท่อส่งก๊าซฯ ส่วนที่ 3 ของโครงการ จะก่อสร้างสถานีควบคุมก๊าซธรรมชาติ (Block Valve Station) ระหว่างแนวท่อส่งก๊าซฯจำนวน 2 สถานี



ฉบับที่ 3 ระหว่างเดือนมกราคมถึงเดือนมิถุนายน พ.ศ. 2567



รูปที่ 1-2 รายละเอียดแนวนวาท่องัก้าชธรรมชาติ ของโครงการ

## 1.6 การบริหารงานก่อสร้าง

โครงการดำเนินการก่อสร้างโดย ปตท. ซึ่งมี บริษัท สยามราช จำกัด (มหาชน) เป็นบริษัทผู้รับเหมาหลัก (Main Contractor) ของโครงการ รวมถึงกำหนดให้ บริษัท เอ็นทิก จำกัด ซึ่งเป็นบุคคลที่ 3 (Third Party) เป็นบริษัทผู้ติดตามตรวจสอบการปฏิบัติตามมาตรการป้องกันและแก้ไขผลกระทบสิ่งแวดล้อม และมาตรการติดตามตรวจสอบผลกระทบสิ่งแวดล้อม

## 1.7 แผนการดำเนินการตามมาตรการป้องกันและแก้ไขผลกระทบสิ่งแวดล้อม

โครงการได้รับความความเห็นชอบจากคณะกรรมการผู้ชำนาญการฯ ซึ่งในรายงานกำหนดให้ ปตท. ต้องปฏิบัติตามมาตรการป้องกันและแก้ไขผลกระทบสิ่งแวดล้อม และมาตรการติดตามตรวจสอบผลกระทบสิ่งแวดล้อม ตามที่ระบุไว้ในรายงานการประเมินผลกระทบสิ่งแวดล้อมโครงการวางระบบจำหน่ายก๊าซธรรมชาติไปยังนครสวรรค์ไปโคมเพล็กซ์ ตลอดระยะเวลาดำเนินโครงการ เพื่อให้โครงการเกิดผลกระทบน้อยที่สุด โดยมีแผนปฏิบัติการสิ่งแวดล้อมในระยะก่อสร้าง ดังนี้

### 1) มาตรการทั่วไป

### 2) แผนปฏิบัติการตามมาตรการป้องกันและแก้ไขผลกระทบสิ่งแวดล้อม ระยะก่อสร้าง จำนวน 10 แผน ได้แก่

- 1) แผนปฏิบัติการด้านคุณภาพอากาศ
- 2) แผนปฏิบัติการด้านเสียง
- 3) แผนปฏิบัติการด้านทรัพยากรดินและการชะล้างพังทลายของดิน
- 4) แผนปฏิบัติการด้านคุณภาพน้ำและทรัพยากรชีวภาพทางน้ำ
- 5) แผนปฏิบัติการด้านทรัพยากรชีวภาพบนบก
- 6) แผนปฏิบัติการด้านการคมนาคม
- 7) แผนปฏิบัติการด้านการระบายน้ำและป้องกันน้ำท่วม
- 8) แผนปฏิบัติการด้านการจัดการกากของเสีย
- 9) แผนปฏิบัติการด้านสาธารณสุข สุขภาพ อาชีวอนามัยและความปลอดภัย
- 10) แผนปฏิบัติการด้านเศรษฐกิจ - สังคม และการมีส่วนร่วมของประชาชน

### 3) แผนปฏิบัติการตามมาตรการติดตามตรวจสอบผลกระทบสิ่งแวดล้อม จำนวน 8 แผน ได้แก่

- 1) แผนปฏิบัติการด้านคุณภาพอากาศ
- 2) แผนปฏิบัติการด้านเสียง
- 3) แผนปฏิบัติการด้านคุณภาพน้ำและทรัพยากรชีวภาพทางน้ำ
- 4) แผนปฏิบัติการด้านการคมนาคม
- 5) แผนปฏิบัติการด้านการระบายน้ำและป้องกันน้ำท่วม
- 6) แผนปฏิบัติการด้านการจัดการกากของเสีย
- 7) แผนปฏิบัติการด้านสาธารณสุข สุขภาพ อาชีวอนามัยและความปลอดภัย
- 8) แผนปฏิบัติการด้านเศรษฐกิจ - สังคม และการมีส่วนร่วมของประชาชน

รายละเอียดของแผนปฏิบัติการด้านสิ่งแวดล้อมที่เห็นชอบในรายงานฯ ทั้งหมด แสดงดังเอกสารภาคผนวก 1-2



## 1.8 การดำเนินงานของโครงการ

แผนการก่อสร้างโครงการ จะเริ่มต้นตั้งแต่เดือนเมษายน พ.ศ. 2566 ถึงเดือนตุลาคม พ.ศ. 2567 รวมระยะเวลาก่อสร้างทั้งหมดประมาณ 19 เดือน (แสดงดังตารางที่ 1-1) ทั้งนี้ ในระหว่างเดือนมกราคมถึงเดือนมิถุนายน พ.ศ. 2567 ที่ได้เสนอไว้ในรายงานฉบับนี้ สามารถสรุปกิจกรรมหลักๆ ที่ผ่านมาของโครงการได้ดังต่อไปนี้ (แสดงดังรูปที่ 1-3)

- การประชาสัมพันธ์โครงการ ได้แก่ การประสานงาน เข้าพบหน่วยงานที่เกี่ยวข้อง เพื่อชี้แจงรายละเอียด วิธีการก่อสร้าง แจกแจงแผนการก่อสร้าง มาตรการป้องกันและแก้ไขผลกระทบสิ่งแวดล้อม และมาตรการติดตามตรวจสอบผลกระทบสิ่งแวดล้อม และคู่มือการระงับเหตุฉุกเฉิน การติดตั้งป้ายประชาสัมพันธ์ และการจัดตั้งศูนย์ประสานงานโครงการ เป็นต้น

- การขออนุญาตหน่วยงานที่เกี่ยวข้องตามแนวทางท่อฯ

- การก่อสร้างสถานีควบคุมความดันและวัดปริมาตรก๊าซธรรมชาติ (Gate Station) และสถานีควบคุมก๊าซธรรมชาติ (Block Valve Station)

- การวางท่อส่งก๊าซธรรมชาติ

- การทดสอบท่อด้วยวิธีทางชลสถิต (Hydrostatic Test)

- การต่อเชื่อมกับท่อส่งก๊าซธรรมชาติเดิม

### ตารางที่ 1-1 แผนระยะเวลาดำเนินการก่อสร้าง (Time Frame) โครงการวางระบบจำหน่ายก๊าซธรรมชาติไปยังนครสวรรค์ไปโคมเพล็กซ์

กิจกรรมหลักของโครงการ	ระยะเวลา																			
	พ.ศ. 2566										พ.ศ. 2567									
	เม.ย.	พ.ค.	มิ.ย.	ก.ค.	ส.ค.	ก.ย.	ต.ค.	พ.ย.	ธ.ค.	ม.ค.	ก.พ.	มี.ค.	เม.ย.	พ.ค.	มิ.ย.	ก.ค.	ส.ค.	ก.ย.	ต.ค.	พ.ย.
1. การประชาสัมพันธ์โครงการและมวลชนสัมพันธ์	←	←	←	←	←	←	←	←	←	←	←	←	←	←	←	←	←	←	←	←
2. การขออนุญาตหน่วยงานที่เกี่ยวข้องตามแนวทางท่อฯ	←	←	←	←	←	←	←	←	←	←	←	←	←	←	←	←	←	←	←	←
3. การสำรวจพื้นที่ (Site Survey)	←	←	←	←	←	←	←	←	←	←	←	←	←	←	←	←	←	←	←	←
4. การวางท่อส่งก๊าซธรรมชาติ	←	←	←	←	←	←	←	←	←	←	←	←	←	←	←	←	←	←	←	←
5. การก่อสร้างสถานีควบคุมความดันและวัดปริมาตรก๊าซธรรมชาติ (Gate Station) และสถานีควบคุมก๊าซธรรมชาติ (Block Valve Station)	←	←	←	←	←	←	←	←	←	←	←	←	←	←	←	←	←	←	←	←
6. การทดสอบด้วยวิธีทางชลสถิต (Hydrostatic Test)	←	←	←	←	←	←	←	←	←	←	←	←	←	←	←	←	←	←	←	←
7. การทดสอบระบบ และจ่ายก๊าซฯ	←	←	←	←	←	←	←	←	←	←	←	←	←	←	←	←	←	←	←	←
8. การประชุมด้าน EIA & SHE	←	←	←	←	←	←	←	←	←	←	←	←	←	←	←	←	←	←	←	←
9. งานตรวจประเมินด้าน EIA & SHE	←	←	←	←	←	←	←	←	←	←	←	←	←	←	←	←	←	←	←	←
9.1 รายงานการตรวจประเมินฯ ประจำเดือน	←	←	←	←	←	←	←	←	←	←	←	←	←	←	←	←	←	←	←	←
9.2 รายงานผลการปฏิบัติตามมาตรการฯ ฉบับ 6 เดือน	←	←	←	←	←	←	←	←	←	←	←	←	←	←	←	←	←	←	←	←
9.2.1 ฉบับที่ 1 : เมษายน-มิถุนายน พ.ศ. 2566	←	←	←	←	←	←	←	←	←	←	←	←	←	←	←	←	←	←	←	←
9.2.2 ฉบับที่ 2 : กรกฎาคม-ธันวาคม พ.ศ. 2566	←	←	←	←	←	←	←	←	←	←	←	←	←	←	←	←	←	←	←	←
9.2.3 ฉบับที่ 3 : มกราคม-มิถุนายน พ.ศ. 2567	←	←	←	←	←	←	←	←	←	←	←	←	←	←	←	←	←	←	←	←
9.2.4 ฉบับที่ 4 : กรกฎาคม-ตุลาคม พ.ศ. 2567	←	←	←	←	←	←	←	←	←	←	←	←	←	←	←	←	←	←	←	←

#### สัญลักษณ์



ระยะเวลาดำเนินการ



รายงานผลการปฏิบัติตามมาตรการฯ ฉบับที่จัดส่งในรอบการรายงานที่ผ่านมา



รายงานผลการปฏิบัติตามมาตรการฯ ฉบับที่จัดส่งในรอบการรายงานครั้งนี้



รายงานผลการปฏิบัติตามมาตรการฯ ฉบับที่จัดส่งในรอบต่อไป

#### หมายเหตุ

หากมีการเปลี่ยนแปลงระยะเวลาดำเนินงานจะแจ้งให้ทราบในรายงานฉบับถัดไป



องค์การบริหารส่วนตำบลไร่พัฒนา ตำบลไร่พัฒนา  
อำเภอมนรมย์ จังหวัดชัยนาท



หมวดทางหลวงชัยนาท ตำบลบ้านกล้วย อำเภอเมือง  
จังหวัดชัยนาท

ก) การประชาสัมพันธ์โครงการและมวลชนสัมพันธ์

ข) การขออนุญาตหน่วยงานที่เกี่ยวข้องตามแนววางท่อฯ



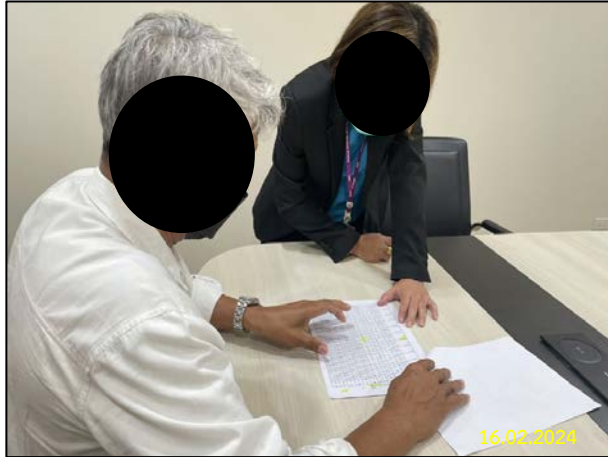
ค) การก่อสร้างสถานีควบคุมความดันและวัดปริมาตรก๊าซธรรมชาติ (Gate Station)  
และสถานีควบคุมก๊าซธรรมชาติ (Block Valve Station)



ง) การวางท่อส่งก๊าซธรรมชาติ

รูปที่ 1-3 ตัวอย่างกิจกรรมการดำเนินงานของโครงการในเดือนมกราคม พ.ศ. 2567





การไฟฟ้าส่วนภูมิภาค เขต 3 ตำบลทะเลชุบศร  
อำเภอเมืองลพบุรี จังหวัดลพบุรี



ที่ว่าการอำเภอโนนรมย์ ตำบลคิ่งสำเภา  
อำเภอโนนรมย์ ชัยนาท

ก) การประชาสัมพันธ์โครงการและมวลชนสัมพันธ์

ข) การขออนุญาตหน่วยงานที่เกี่ยวข้องตามแนวทางท่อฯ









ค) การก่อสร้างสถานีควบคุมความดันและวัดปริมาตรก๊าซธรรมชาติ (Gate Station)  
และสถานีควบคุมก๊าซธรรมชาติ (Block Valve Station)



ง) การวางท่อส่งก๊าซธรรมชาติ

รูปที่ 1-4 ดำเนินงานของโครงการในเดือนกุมภาพันธ์ พ.ศ. 2567



 <p>05.03.2024</p>	 <p>20.03.2024</p>
<p>การไฟฟ้าส่วนภูมิภาค เขต 3 ตำบลทะเลชุบศร อำเภอเมืองลพบุรี จังหวัดลพบุรี</p>	<p>แขวงทางหลวงชัยนาท ตำบลเขาท่าพระ อำเภอเมืองชัยนาท จังหวัดชัยนาท</p>
<p>ก) การประชาสัมพันธ์โครงการและมวลชนสัมพันธ์</p>	<p>ข) การขออนุญาตหน่วยงานที่เกี่ยวข้องตามแนวทางท่อฯ</p>
 <p>04.03.2024</p>	 <p>04.03.2024</p>
<p>ค) การก่อสร้างสถานีควบคุมความดันและวัดปริมาตรก๊าซธรรมชาติ (Gate Station) และสถานีควบคุมก๊าซธรรมชาติ (Block Valve Station)</p>	
 <p>04.03.2024</p>	 <p>04.03.2024</p>
<p>ง) การวางท่อส่งก๊าซธรรมชาติ</p>	

รูปที่ 1-5 ตัวอย่างกิจกรรมการดำเนินงานของโครงการในเดือนมีนาคม พ.ศ. 2567





ก) การก่อสร้างสถานีควบคุมความดันและวัดปริมาตรก๊าซธรรมชาติ (Gate Station)  
และสถานีควบคุมก๊าซธรรมชาติ (Block Valve Station)



ข) การวางท่อส่งก๊าซธรรมชาติ



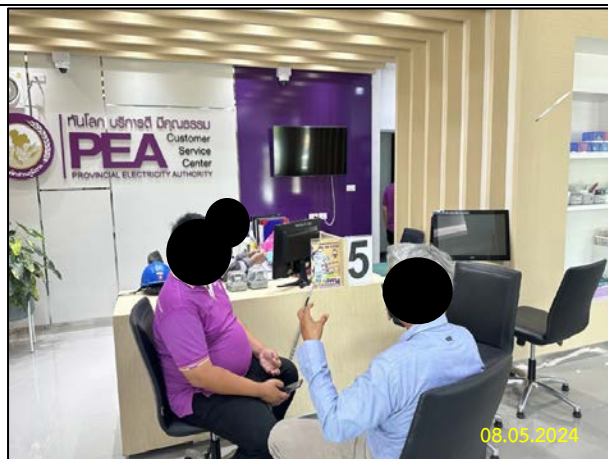
ค) การต่อเชื่อมกับท่อส่งก๊าซธรรมชาติเดิม

รูปที่ 1-6 ตัวอย่างกิจกรรมการดำเนินงานของโครงการในเดือนเมษายน พ.ศ. 2567





ก) การประชาสัมพันธ์โครงการและมวลชนสัมพันธ์



ข) การขออนุญาตหน่วยงานที่เกี่ยวข้องตามแนววางท่อ



ค) การก่อสร้างสถานีควบคุมความดันและวัดปริมาตรก๊าซธรรมชาติ (Gate Station)  
และสถานีควบคุมก๊าซธรรมชาติ (Block Valve Station)



ง) การวางท่อส่งก๊าซธรรมชาติ

รูปที่ 1-7 ตัวอย่างกิจกรรมการดำเนินงานของโครงการในเดือนพฤษภาคม พ.ศ. 2567

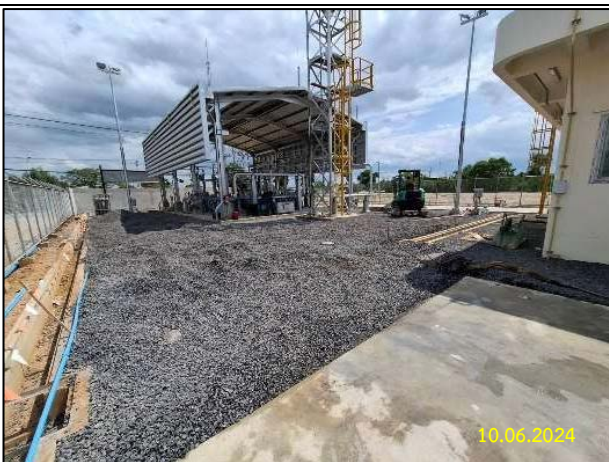




ก) การประชาสัมพันธ์โครงการและมวลชนสัมพันธ์



ข) การขออนุญาตหน่วยงานที่เกี่ยวข้องตามแนววางท่อ



ค) การก่อสร้างสถานีควบคุมความดันและวัดปริมาตรก๊าซธรรมชาติ (Gate Station)  
และสถานีควบคุมก๊าซธรรมชาติ (Block Valve Station)



ง) การทดสอบท่อด้วยวิธีทางชลสถิต (Hydrostatic Test)

รูปที่ 1-8 ตัวอย่างกิจกรรมการดำเนินงานของโครงการในเดือนมิถุนายน พ.ศ. 2567