

บทที่ 1 บทนำ

1.1 ความเป็นมาของการจัดทำรายงาน

รายงานการวิเคราะห์ผลกระทบสิ่งแวดล้อม โครงการทำเหมืองแร่โอบิซิมและแร่แอนไฮไดรต์ สำหรับเปลี่ยนแปลงแผนผังโครงการทำเหมืองครั้งที่ 1/2563 ประทานบัตรที่ 32235/16360 ของบริษัท เอ็นนิโก้ ซัพพลาย จำกัด ร่วมแผนผังการทำเหมืองเดียวกันกับประทานบัตรที่ 32304/16411 ของบริษัท เหมืองแร่บุญญวัตร จำกัด (บริษัท สันตกรูปร จำกัด รับช่วง) ตั้งอยู่ที่ ตำบลทุ่งทอง อำเภอหนองบัว จังหวัดนครสวรรค์ บริษัท เอ็นนิโก้ ซัพพลาย จำกัด ประกอบกิจการเหมืองแร่โอบิซิม ประทานบัตรที่ 32235/16360 ขนาดพื้นที่ 120-3-56 ไร่ ผ่านการพิจารณาของคณะกรรมการผู้ชำนาญการพิจารณารายงานการวิเคราะห์ผลกระทบสิ่งแวดล้อมด้านเหมืองแร่ ตามหนังสือ ทส 1009.2/9347 ลงวันที่ 13 ตุลาคม 2554 ในการประชุมครั้งที่ 27/2554 เมื่อวันที่ 6 กันยายน 2554 (เอกสารแนบ 1) ได้รับอนุญาตประทานบัตรตั้งแต่วันที่ 7 มิถุนายน 2562 ถึงวันที่ 6 มิถุนายน 2587 (เอกสารแนบ 2) มีพื้นที่ผ่านการทำเหมืองมาแล้ว 18 ไร่ และประทานบัตรที่ 32304/16411 ของบริษัท เหมืองแร่บุญญวัตร จำกัด ประกอบกิจการเหมืองแร่โอบิซิมและแร่แอนไฮไดรต์ตั้งอยู่ที่ ตำบลทุ่งทอง อำเภอหนองบัว จังหวัดนครสวรรค์ ขนาดพื้นที่ 150-1-14 ไร่ ผ่านการพิจารณาของคณะกรรมการผู้ชำนาญการพิจารณารายงานการวิเคราะห์ผลกระทบสิ่งแวดล้อมด้านเหมืองแร่ ตามหนังสือ ทส1009.2/9155 ลงวันที่ 21 กรกฎาคม 2560 ในการประชุมครั้งที่ 28/2560 เมื่อวันที่ 18 กรกฎาคม 2560 (เอกสารแนบ 1) ได้รับประทานบัตรตั้งแต่วันที่ 3 เมษายน 2563 ถึงวันที่ 2 เมษายน 2590 (เอกสารแนบ 2) มีพื้นที่ผ่านการทำเหมืองมาแล้ว 70 ไร่ สถานภาพปัจจุบันหลังจากได้รับประทานบัตรที่ 32304/16411 ยังไม่ได้ เปิดดำเนินการทำเหมืองต่อ ดังรูปที่ 1-1 โดยพื้นที่ประทานบัตรทั้ง 2 แปลง อยู่ภายในเขตป่าตาม พรบ.ป่าไม้ พ.ศ.2484 และผ่านการพิจารณาของคณะกรรมการผู้ชำนาญการพิจารณารายงานการวิเคราะห์ผลกระทบสิ่งแวดล้อม และได้รับความเห็นชอบในการประชุมเมื่อวันที่ 6 กรกฎาคม 2564 มีมติเห็นชอบให้มีการเปลี่ยนแปลงรายละเอียดโครงการ (เอกสารแนบ 1) โดยโครงการจะต้องปฏิบัติตามมาตรการป้องกันและแก้ไขผลกระทบสิ่งแวดล้อม และมาตรการติดตามตรวจสอบผลกระทบสิ่งแวดล้อมที่กำหนดโดย สำนักงานนโยบายและแผนทรัพยากรธรรมชาติและสิ่งแวดล้อม ทางบริษัท เอ็นนิโก้ ซัพพลาย จำกัด จึงมอบหมายให้ บริษัท อะตอม เอ็นไวรอนเมนทอล คอนซัลแตนท์ จำกัด จัดทำรายงานผลการปฏิบัติตามมาตรการป้องกันและแก้ไขผลกระทบสิ่งแวดล้อม และมาตรการติดตามตรวจสอบผลกระทบสิ่งแวดล้อม เมื่อวันที่ 27-30 มีนาคม 2567 เพื่อเสนอต่อสำนักงานนโยบายและแผนทรัพยากรธรรมชาติและสิ่งแวดล้อม และกรมอุตสาหกรรมพื้นฐานและการเหมืองแร่ รวมทั้งหน่วยงานที่เกี่ยวข้องโดยมีรายละเอียดดังนี้

1.2 รายละเอียดของโครงการโดยสังเขป

1. ชื่อโครงการ โครงการเหมืองแร่หินปูนและแร่แอนไฮไดรต์
2. สถานที่ตั้ง หมู่ที่ 7 ตำบลทุ่งทอง อำเภอหนองบัว จังหวัดนครสวรรค์
3. ขนาดพื้นที่โครงการ มีพื้นที่ 271-0-70 ไร่
4. ชื่อเจ้าของโครงการ บริษัท เอ็นนิโก้ ซัพพลาย จำกัด
5. สถานที่ติดต่อ 55 ซอยรามคำแหง 18 (แม่น้ำเขื่อน 3) แขวงหัวหมาก เขตบางกะปิ กรุงเทพฯ 10240
6. จัดทำรายงานโดย บริษัท อะตอม เอ็นไวรอนเมนทอล คอนซัลแตนท์ จำกัด
7. โครงการผ่านการพิจารณาของคณะกรรมการผู้ชำนาญการสิ่งแวดล้อมเมื่อวันที่ 6 กันยายน 2554 และวันที่ 18 กรกฎาคม 2560
8. โครงการได้รับอนุญาตประทานบัตรเมื่อวันที่ 7 มิถุนายน 2562 และ วันที่ 3 เมษายน 2563
9. โครงการได้รับอนุญาตให้มีการเปลี่ยนแปลงรายละเอียดโครงการ เมื่อวันที่ 6 กรกฎาคม 2564
10. โครงการได้นำเสนอรายงานผลการปฏิบัติครั้งสุดท้ายเมื่อเดือน ตุลาคม 2566

1.3 รายละเอียดของโครงการ

1.3.1 ตำแหน่งที่ตั้ง

พื้นที่ประทานบัตรที่ 32235/16360 ของบริษัท เอ็นนิโก้ ซัพพลาย จำกัด ร่วมแผนผังการทำเหมืองเดียวกันกับประทานบัตรที่ 32304/16411 ของบริษัท เหมืองแร่บุญญวัชร จำกัด ตั้งอยู่ที่หมู่ที่ 7 ตำบลทุ่งทอง อำเภอหนองบัว จังหวัดนครสวรรค์ โครงการทำเหมืองนี้มีจุดที่ตั้งตามแผนที่ภูมิประเทศมาตราส่วน 1:50,000 ของกรมแผนที่ทหาร ลำดับชุด L 7018 ระวัง 5140 IV (อำเภอหนองบัว) บริเวณพิกัดอ้างอิงระหว่างเส้นกริดแนวตั้งที่ 680000-682000 ตะวันออก และ เส้นกริดแนวนอนที่ 176300-176500 เหนือ แสดงดังรูป 1-1

1.3.2 สภาพพื้นที่โครงการและใกล้เคียง

พื้นที่ประทานบัตรที่ 32235/16360 ของบริษัท เอ็นนิโก้ ซัพพลาย จำกัด ร่วมแผนผังการทำเหมืองเดียวกันกับประทานบัตรที่ 32304/16411 ของบริษัท เหมืองแร่บุญญวัชร จำกัด โดยสภาพพื้นที่ของประทานบัตรเป็นที่ดินก่อนการทำเหมืองเป็นพื้นที่เกษตรกรรม (อ้อยและข้าวโพด) เกือบเต็มแปลงมีสภาพถือครองพื้นที่ ส.ป.ก. 4-01 ทางด้านทิศเหนือมีทางสาธารณประโยชน์ตัดผ่านพื้นที่โครงการเป็นทางที่ราษฎรใช้สัญจรระหว่างบ้านวังงามกับบ้านเหมืองแร่ ในบริเวณใกล้เคียงโครงการทางด้านทิศเหนือพบคลองปงในระยะ 50 เมตร และสภาพพื้นที่บริเวณใกล้เคียงโครงการส่วนใหญ่เป็นพื้นที่อุตสาหกรรมเหมืองแร่ พื้นที่เกษตรกรรม และพื้นที่รกร้างว่างเปล่าบางส่วน โดยรอบพื้นที่โครงการมีอาณาเขตติดต่อดังนี้

- ทิศเหนือ จรดกลุ่มคำขอประทานบัตรและพื้นที่เกษตรกรรม
- ทิศตะวันออก จรดกลุ่มประทานบัตรและคำขอประทานบัตร
- ทิศใต้ จรดพื้นที่คำขอประทานบัตรและพื้นที่เกษตรกรรม
- ทิศตะวันตก จรดพื้นที่เกษตรกรรม

1.3.3 การคมนาคม

การเดินทางเข้าสู่พื้นที่โครงการสามารถเดินทางได้สะดวก โดยเริ่มต้นเดินทางจาก จังหวัด นครสวรรค์ ไปตามทางหลวงหมายเลข 225 (นครสวรรค์ – หนองบัว) เป็นระยะทางประมาณ 71 กิโลเมตร ถึงอำเภอ หนองบัวไปถึงจุดตัดระหว่างทางหลวงหมายเลข 225 กับทางหลวงหมายเลข 11 (ประมาณ 2 กิโลเมตร) ข้ามทางแยก ประมาณ 300 เมตร เลี้ยวซ้ายทางเข้าสู่บ้านเหมืองแร่ระยะทาง 12 กิโลเมตร เลี้ยวซ้ายไปบ้านเมืองใหม่-ทุ่งทอง ประมาณ 2.5 กิโลเมตร แล้วเลี้ยวซ้ายทางไปบ้านรังงาม ประมาณ 1.5 กิโลเมตร ถึงพื้นที่โครงการทำเหมืองแสดงดัง รูป 1-2

1.3.4 การทำเหมืองแร่ของโครงการ

ขั้นตอนแรกจะดำเนินการพัฒนาปรับสภาพพื้นที่บริเวณพื้นที่เก็บกองเปลือกดิน ลานเก็บกองแร่ ขุดบ่อดักตะกอน สร้างโรงแต่งแร่ สร้างเส้นทางขนส่งเพื่อขนเปลือกดินและแร่ ปรับพื้นที่และสร้างอาคารที่จอด และซ่อมเครื่องจักร และสร้างอาคารเพื่อกิจกรรมที่เกี่ยวข้องและอำนวยความสะดวกต่อการทำเหมือง ได้แก่ อาคาร เก็บวัตถุดิบที่หักคองงาน และอาคารสำนักงาน สำหรับพื้นที่ทำเหมืองจะเปิดการทำเหมืองโดยวิธีเหมือง หาบบนพื้นที่ 3 บริเวณ เริ่มจากพื้นที่บ่อเหมืองทางด้านทิศใต้ประมาณ 14 ไร่ ตามด้วยพื้นที่บ่อเหมืองทางด้าน ทิศเหนือประมาณ 8 ไร่ และสุดท้ายเป็นพื้นที่บ่อเหมืองทางตอนกลางพื้นที่ประมาณ 38 ไร่ รวมพื้นที่ทั้งหมด ประมาณ 60 ไร่ เนื่องจากพื้นที่เป็นที่ราบ มีความสูงเท่ากันทั้ง 3 บ่อจึงเริ่มทำเหมืองตั้งแต่ระดับความสูง ประมาณ 90 เมตร(รทก.) ลดระดับลงไปจนถึงประมาณ 59 เมตร(รทก.) ทั้งนี้เป็นส่วนหนึ่งของเปลือกดินความหนา ประมาณ 9 เมตร และเป็นส่วนของชั้นแร่ยับขี้ความหนาประมาณ 22 เมตร การทำเหมืองมีลักษณะเป็นชั้น บันได้ตามหลักวิศวกรรม โดยแบ่งดังนี้

(1) ชั้นเปลือกดิน มีความชันรวม (Overall Slope) ประมาณ 32 องศา แบ่งเป็นชั้นบันได 3 ชั้น ความสูงแต่ละชั้นประมาณ 3 เมตร ความกว้างแต่ละชั้นไม่น้อยกว่า 5.7 เมตร

(2) ชั้นแร่ยับขี้ มีความชันรวม (Overall Slope) ประมาณ 45 องศา แบ่งเป็นชั้นบันได 2 ชั้น ความสูงแต่ละชั้นประมาณ 11 เมตร ความกว้างแต่ละชั้นไม่น้อยกว่า 11 เมตร

มีอัตราการผลิตแร่ยับขี้ประมาณ 235,880 เมตริกตันต่อปี โดยใช้เครื่องจักรกลหนักและระเบิด เป็นหลักในการผลิตแร่ แร่ที่ผลิตได้จากหน้าเหมืองจะขนส่งไปยังบริเวณที่เก็บกองแร่เพื่อรอจำหน่าย หรือ ขนส่งเข้าโรงแต่งแร่เพื่อทำการบดย่อยลดขนาด แต่ที่ขุดได้บางส่วนเก็บกองไว้ที่บริเวณพื้นที่โรงแต่งแร่ บางส่วนก็เก็บกองไว้บริเวณที่เก็บกองแร่เนื่องจากมีพื้นที่ติดกัน เพื่อรอจำหน่ายต่อไป

1.3.5. การแต่งแร่และการขนส่งแร่

การทำเหมืองจะเริ่มต้นเดินหน้าเหมืองจากบริเวณเครื่องหมายอักษร “ท1” “ท2” และ “ท3” ตามลำดับ ในขั้นตอนแรกจะใช้รถขุด Back Hoe ขุดลอกเปลือกดินซึ่งหนาประมาณ 9 เมตร ใส่รถบรรทุกเท ท้าย (Dump Truck) ขนไปกองไว้ที่บริเวณเก็บกองเปลือกดินที่เครื่องหมายอักษร “ด” เมื่อถึงชั้นแร่ยับขี้ โครงการมีแผนจะผลิตแร่หินยับขี้ประมาณปีละ 235,880 เมตริกตัน/ปี ใช้ระยะเวลาทำเหมืองประมาณ 10 ปี โดยอัตราการผลิตดังกล่าวสอดคล้องกับอัตราการผลิตตาม Economic of scale ที่กรมอุตสาหกรรม

พื้นฐานและการเหมืองแร่กำหนดไว้ สำหรับแร่ยิปซัมมีรายละเอียดปริมาณแร่ที่ผลิตแต่ละช่วงเวลา ปริมาณเปลือกดินพื้นที่บ่อเหมืองที่ผลิต และระดับความสูงของพื้นที่ที่เปิดการทำเหมือง สำหรับแร่ยิปซัมที่ได้จากการระเบิดแต่ละครั้ง จะใช้ Back Hoe หรือ Wheel Loader ตักใส่รถบรรทุกกลับไปเก็บกองยังที่เก็บกองแร่ หรือขนเข้าโรงแต่งแร่เพื่อทำการบดย่อยลดขนาดให้ได้ขนาดตามที่ต้องการต่อไป

1.3.6. การเก็บกองเปลือกดินและการเก็บกองแร่

เหมืองจากบ่อเหมืองบ่อใต้และบ่อเหมืองบ่อเหนือตามลำดับ จะนำไปเก็บกองไว้ที่บริเวณที่เก็บกองเปลือกดินจนกระทั่งสิ้นสุดการทำเหมืองในปีที่ 3 จะทำให้เกิดบ่อเหมืองขึ้น 2 บ่อ คือ บ่อใต้และบ่อเหนือ หลังจากนั้นจะเริ่มเปิดเปลือกดินเพื่อเริ่มการทำเหมืองในปีที่ 4 จะเริ่มขุดเปลือกดินจากบ่อเหมืองบ่อกลางไปถมกลับ (Back Fill) ที่บ่อเหมืองบ่อใต้ บ่อเหมืองบ่อใต้นี้สามารถรองรับปริมาณเปลือกดินที่เกิดจากการทำเหมืองในปีที่ 4-6 ได้ทั้งหมด(รวมทั้งจะยังสามารถรองรับเปลือกดินในปีที่ 7 ได้อีกเล็กน้อย) จากนั้นจะเริ่มถมกลับบ่อเหมืองบ่อเหนือประมาณกลางปีที่ 7 จะเติมบ่อประมาณกลางปีที่ 9 ช่วงหลังสุดเปลือกดินส่วนที่เหลือจะนำไปถมยังที่เก็บกองเปลือกดินเช่นเดิม จนถึงปีที่ 10 กองดินที่ได้จะมีขนาดพื้นที่ประมาณ 40 ไร่ ความสูง 5-10 เมตร โดยลักษณะกองจะมี 2 ชั้นความสูงไม่เกินชั้นละ 5 เมตร การกองแร่จะควบคุมความลาดชันตามหลักวิศวกรรมอย่างเคร่งครัด เพื่อป้องกันไม่ให้เกิดการไหลเลื่อนของมวลดินได้ จะทำให้สภาพกองมีความปลอดภัยอยู่เสมอ

1.3.7. การใช้และการเก็บวัตถุระเบิด

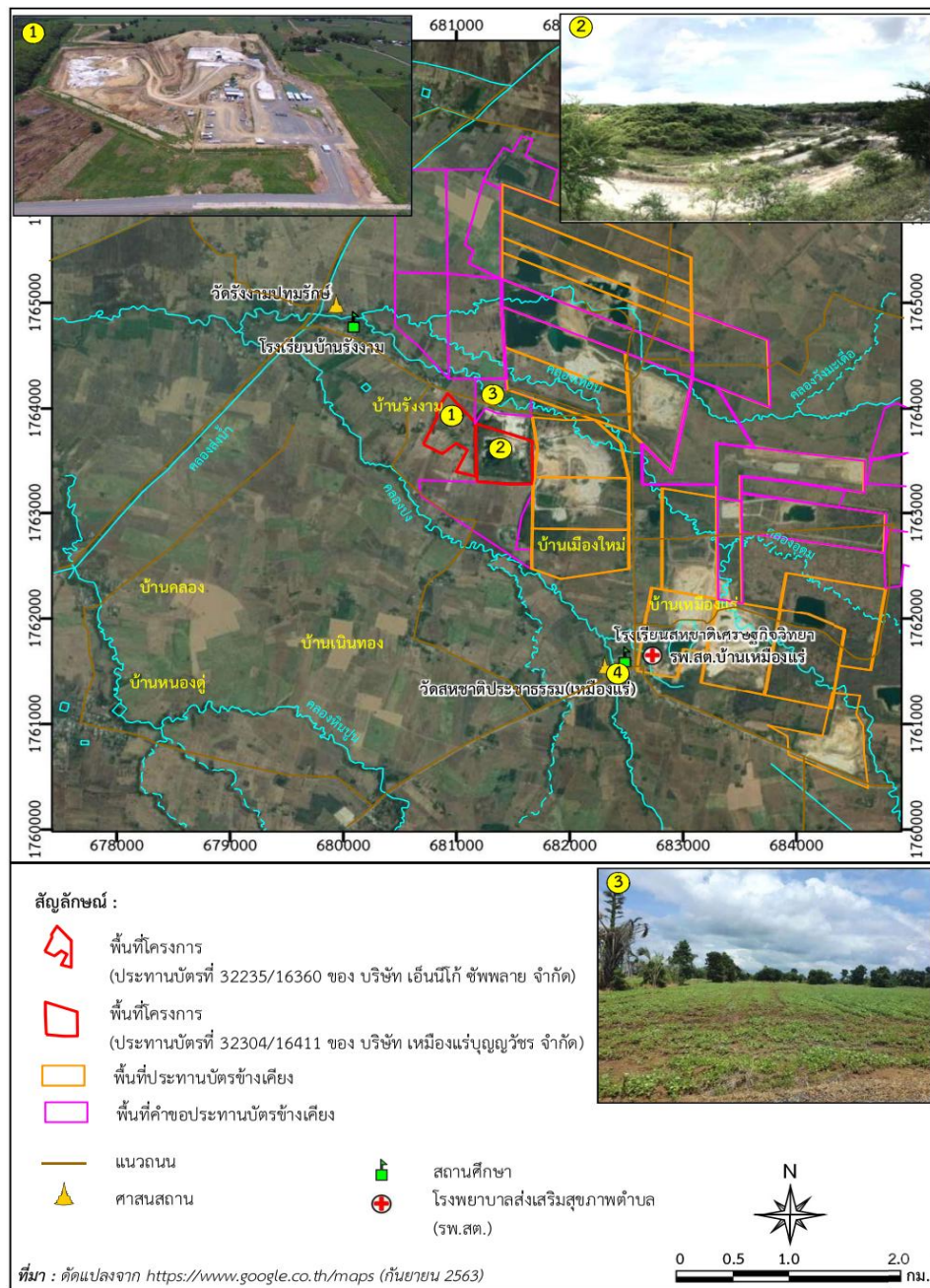
การระเบิดเพื่อผลิตแร่ยิปซัม ใช้เครื่องเจาะแบบ Hydraulic Drill ขนาดหัวเจาะ 3 นิ้ว ความสูงของชันบันไดประมาณ 11 เมตร รูเจาะอยู่ในแนวตั้งโดยประมาณ ลึกประมาณ 12 เมตร ระยะห่างจากหน้าผาหรือความหนาของการระเบิด (Burden) ประมาณ 3.2 เมตร ระยะห่างระหว่างรูเจาะ (Spacing) ประมาณ 4.0 เมตร ระยะต่ำกว่าพื้น (Sub Drill) ประมาณ 1.0 เมตร ระยะอัดปิดปากรู (Stemming) ประมาณ 3.2 เมตร วางรูเจาะแบบสลับฟันปลาปริมาณแร่ยิปซัมที่ระเบิดได้ต่อรูเจาะประมาณ 140 ลูกบาศก์เมตร ปริมาณการใช้วัตถุระเบิดรวมต่อรูเจาะประมาณ 33 กิโลกรัมจะใช้กับจันทะถ่วงในการควบคุมปริมาณวัตถุระเบิด โดยใช้ไม่เกิน 5 รูต่อ 1 จันทะถ่วง เพื่อให้ปริมาณวัตถุระเบิดที่ระเบิดใน 1 จันทะถ่วงมีค่าไม่เกิน 165 กิโลกรัม ใช้แท่งดินระเบิด Emulsion ประมาณ 3.0% ที่เหลือเป็น AN-FO ซึ่งเป็นส่วนผสมระหว่างปุ๋ยแอมโมเนียมไนเตรทกับน้ำมันดีเซลในอัตรา 94 : 6 โดยน้ำหนัก วิธีการอัดวัตถุระเบิดจะใส่ Primer ไว้ที่ก้นหลุม จากนั้นจึงอัด AN-FO ตามปริมาณที่กำหนดแต่ละหลุม แล้วอัดปิดรูเจาะระเบิดด้วยฝุ่นเจาะแต่ละหลุมของแต่ละแถวจะวางเบอร์กำกับแตกต่างกันตามความเหมาะสม เพื่อควบคุมการปลิวของหิน เสียง และความสั่นสะเทือนการจัดเก็บวัตถุระเบิดจะอยู่ภายในพื้นที่โครงการ โดยการเก็บและการขนส่งวัตถุระเบิดจะปฏิบัติตามข้อกำหนดเกี่ยวกับวัตถุระเบิด ตามกฎกระทรวง ฉบับที่ 9 (พ.ศ.2513) ข้อ 4 หมวดที่ 6 ออกตามความในพระราชบัญญัติแร่ พ.ศ.2510 อย่างเคร่งครัด โดยมีแผนอาคารเก็บวัตถุระเบิด จะทำการระเบิดวันละ 1 ครั้ง ช่วงเวลา 16.00-17.00 น. หากมีความจำเป็นต้องการจะเปลี่ยนเวลาระเบิดอันเนื่องมาจากความปลอดภัยหรือความเหมาะสมต่างๆ ก็จะดำเนินการให้ถูกต้องตามกฎหมายระเบียบของทางราชการทุกประการ

1.4 แผนการตรวจสอบมาตรการป้องกันแก้ไขและลดผลกระทบสิ่งแวดล้อม

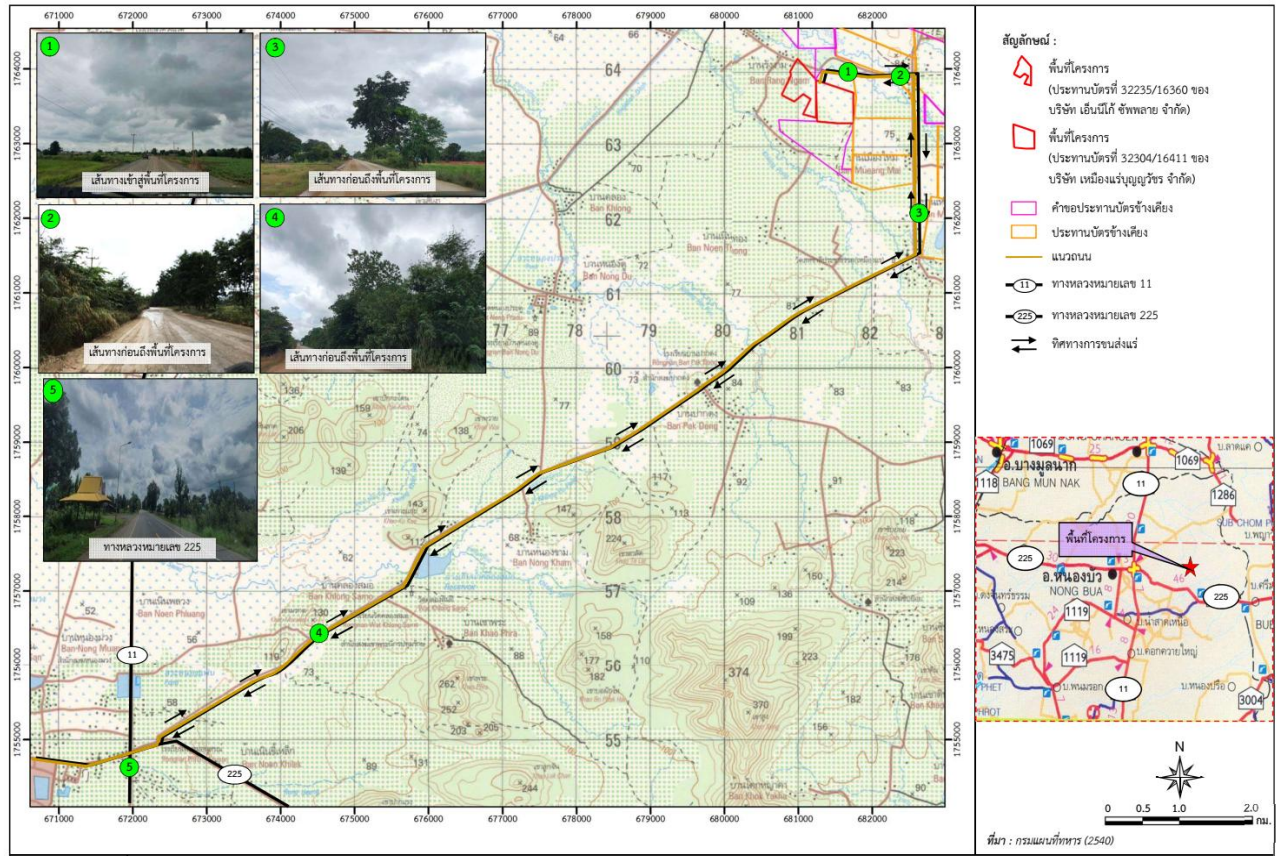
ทางโครงการได้มอบหมายให้ บริษัท อะตอม เอ็นไวรอนเมนทอล คอนซัลแตนท์ จำกัด เป็นผู้ตรวจสอบรวบรวม ข้อมูลผลการปฏิบัติตามมาตรการป้องกัน และแก้ไขผลกระทบสิ่งแวดล้อมตามเงื่อนไขแนบท้าย ประทานบัตรที่ 32235/16360 ของบริษัท เอ็นบีไอ ซัพพลาย จำกัด ร่วมแผนผังกิจการทำเหมืองเดียวกันกับประทานบัตรที่ 32304/16411 ของบริษัท เมืองนวัตกรรมชีวภาพ จำกัด กำหนดเพื่อนำเสนอต่อสำนักงานนโยบายและแผนทรัพยากรธรรมชาติและสิ่งแวดล้อม และ กรมอุตสาหกรรมพื้นฐานและการเหมืองแร่ และหน่วยงานที่เกี่ยวข้อง

1.5 แผนการติดตามตรวจสอบคุณภาพสิ่งแวดล้อม

สำหรับแผนการติดตามตรวจสอบคุณภาพสิ่งแวดล้อมตามเงื่อนไขมาตรการป้องกันและแก้ไขผลกระทบ ทั้งนี้ผลการตรวจวัดจะเปรียบเทียบกับค่ามาตรฐานที่กำหนด เพื่อนำเสนอต่อสำนักงานนโยบายและแผนทรัพยากรธรรมชาติและสิ่งแวดล้อม และกรมอุตสาหกรรมพื้นฐานและการเหมืองแร่และหน่วยงานที่เกี่ยวข้องทราบ สำหรับ แผนการตรวจวัดคุณภาพสิ่งแวดล้อมตามเงื่อนไขแนบท้ายประทานบัตร อยู่ในตารางที่ 1-1 วิธีการเก็บตัวอย่าง วิเคราะห์คุณภาพสิ่งแวดล้อม มีรายละเอียดดังตารางที่ 1-2 พิกัดสถานีตรวจวัดอยู่ในตารางที่ 1-3



รูปที่ 1-1 แสดงตำแหน่งที่ตั้งพื้นที่โครงการ



รูปที่ 1-2 แสดงโครงข่ายการคมนาคมเข้าสู่พื้นที่โครงการ

ตารางที่ 1-1 แผนการตรวจวัดคุณภาพสิ่งแวดล้อมตามเงื่อนไขแนบท้ายประทานบัตร

รายละเอียด	ดัชนีตรวจวัด	สถานีตรวจวัด
-คุณภาพอากาศ	-ปริมาณฝุ่นละออง (TSP) และฝุ่นละอองที่มีขนาดเล็กกว่า 10 ไมครอน (PM10) และความเร็วลมบริเวณสำนักงานโครงการ เป็นเวลา 3 วันต่อเนื่อง ปีละ 2 ครั้ง ในช่วงเดือนมกราคม-กุมภาพันธ์ และกันยายน-ตุลาคม	-โรงแต่งแร่ -บ้านวังงามด้านทิศตะวันตกเฉียงเหนือ -โรงเรียนสหชาติเศรษฐกิจวิทยา
-เสียง	-ระดับเสียงเฉลี่ย 1 ชั่วโมง (Leq 1 hr.) - ระดับเสียงเฉลี่ย 24 ชั่วโมง (Leq 24 hrs.) เป็นเวลา 3 วันต่อเนื่อง ปีละ 2 ครั้ง ในช่วงเดือนมกราคม-กุมภาพันธ์ และกันยายน-ตุลาคม	-โรงแต่งแร่ -บ้านวังงามด้านทิศตะวันตกเฉียงเหนือ -โรงเรียนสหชาติเศรษฐกิจวิทยา
-ความสั่นสะเทือน	-ความเร็วสูงสุดของอนุภาค ปีละ 2 ครั้ง ในช่วงเดือนมกราคม-กุมภาพันธ์ และกันยายน-ตุลาคม	-ขอบประทานบัตรทางทิศตะวันตกเฉียงเหนือ -บ้านวังงามด้านทิศตะวันตกเฉียงเหนือ
-คุณภาพน้ำ	-ค่าความเป็นกรด-ด่าง (pH) -ปริมาณตะกอนแขวนลอยทั้งหมด (Total Suspended Solids) -ความขุ่น (Turbidity) -ปริมาณตะกอนละลายทั้งหมด (Total Dissolved Solids) -ค่าความกระด้างรวม (Total Hardness) ปีละ 2 ครั้ง ในช่วงเดือนมกราคม-กุมภาพันธ์ และกันยายน-ตุลาคม	-บ่อเหมืองของ -คลองปงด้านทิศตะวันตกเฉียงเหนือโครงการ - คลองปงด้านทิศตะวันออกเฉียงเหนือโครงการ -น้ำบาดาลบ้านวังงาม
-คุณภาพดิน	-ค่าอาซิติก (Arsenic) ปีแรกของการทำเหมือง	บริเวณที่เปิดหน้าเหมืองลึก 20 เมตร จำนวน 2 จุด

ที่มา:สำนักงานนโยบายและแผนทรัพยากรธรรมชาติและสิ่งแวดล้อม ตามหนังสือที่ ทส 1009.2/99905 ลงวันที่ 13 กรกฎาคม 2564

ตารางที่ 1-2 การเก็บตัวอย่างและวิธีวิเคราะห์คุณภาพสิ่งแวดล้อม

ดัชนีที่ตรวจวัด	วิธีการเก็บตัวอย่าง	วิธีวิเคราะห์
1. คุณภาพอากาศในบรรยากาศ -TSP (24 hr.) -PM ₁₀ (24 hr.) 2. การตรวจวัดระดับเสียง - Leq. 1, 24 hrs. ,L _{max} 3. ความสั่นสะเทือน (Vibration) - ความถี่, - ความเร็วอนุภาค, - การขจัด 4. คุณภาพน้ำ - pH - Suspended Solids - Dissolved Solids - Total Hardness - Turbidity	High – Volume Air Sampler High – Volume Air Sampler Integrating Sound Level Meter Ground Vibration Recording (Vibroek Model 901) จ้างตัก (Grab) จ้างตัก (Grab) จ้างตัก (Grab) จ้างตัก (Grab) จ้างตัก (Grab)	Gravimetric Method High – Volume Air Sampler A-weighted Equivalent Continuous Sound Level Ground Vibration Recording pH meter GF/C & dried at 103-105° C EDTA Titration Phenanthroline Nephelometric

ตาราง 1-3 พิกัดสถานีตรวจวัด

จุดตรวจวัด	พิกัด		เทียบกับแหล่งกำเนิด	
			ทิศทาง	ระยะห่าง (เมตร)
1. สำนักงานโครงการ	47 6 811 20	P 17 643 30	-	-
2. บ้านร้างทางทิศตะวันตกเฉียงเหนือ	47 6 810 10	P 17 642 90	ตะวันตกเฉียงเหนือ	600
3. รร.สหชาติเศรษฐกิจวิทยา	47 6 811 10	P 17 636 30	ตะวันออกเฉียงใต้	2,500
4. คลองป่งด้านทิศ NW	47 6 808 50	P 17 642 10	ตะวันตกเฉียงเหนือ	400
5. คลองป่งด้านทิศ NE	47 6 812 20	P 17 641 30	ตะวันออกเฉียงเหนือ	500
6. บ่อเหมืองของโครงการ	47 6 810 20	P 17 638 30	-	-