

บทที่ 2

ผลการดำเนินการตามมาตรการป้องกันและแก้ไขผลกระทบสิ่งแวดล้อมและ
มาตรการตรวจสอบผลกระทบสิ่งแวดล้อม

บทที่ 2

ผลการดำเนินการตามมาตรการป้องกันและแก้ไขผลกระทบสิ่งแวดล้อมของโครงการในระยะดำเนินการ

ผลการดำเนินการตามมาตรการป้องกันและแก้ไขผลกระทบสิ่งแวดล้อมของโครงการ โรงแรม เหมยโจว ภูเก็ต ในระยะดำเนินการ แสดงดังตารางที่ 2.1

ตารางที่ 2.1 แบบรายงานผลการปฏิบัติตามมาตรการป้องกัน และแก้ไขผลกระทบสิ่งแวดล้อมของ โครงการ โรงแรม เหมยโจว ภูเก็ต

มาตรการป้องกันและแก้ไขผลกระทบสิ่งแวดล้อม	ผลการปฏิบัติตามมาตรการป้องกันและแก้ไขผลกระทบสิ่งแวดล้อม ช่วงดำเนินการ	ปัญหา อุปสรรค ที่ไม่สามารถปฏิบัติ ตามมาตรการและแนวทางแก้ไข	อ้างอิง
<p>1. ทรัพยากรทางกายภาพ</p> <p>1.1 การปรับเปลี่ยน/ปรับถมพื้นที่</p> <p>(1) ทำการปรับปรุงพื้นที่โครงการและบริเวณข้างเคียง ให้มีความกลมกลืนและใกล้เคียงกับสภาพภูมิประเทศเดิมให้มากที่สุด</p> <p>(2) ทำการปลูกไม้ดอกไม้ประดับ ในบริเวณพื้นที่ว่างในโครงการ และหมั่นบำรุงดูแลรักษา</p> <p>(3) ดูแลพื้นที่โครงการให้อยู่ในสภาพดีอยู่เสมอ หากพบว่า เป็นหลุมหรือแอ่งน้ำซึ่งต้องมีการซ่อมแซมทันที เนื่องจาก อาจเกิดการชะล้างพังทลายเป็นหลุมใหญ่ได้</p> <p>(4) ในพื้นที่ที่ไม่มีมีการก่อสร้างอาคาร จะต้องเทพื้นหน้าดิน ด้วยซีเมนต์ และปลูกหญ้าคลุมดินไว้</p> <p>(5) เจ้าหน้าที่ของโครงการ จะต้องดูแลการจราจรให้จอด เฉพาะในจุดที่จัดให้จอดเท่านั้น เนื่องจากหากจอดทับ สนามหญ้า หรือที่อื่นที่ไม่ใช่ที่จอดรถ อาจทำให้เกิดการ พังทลายของดิน</p>	<p>สิ่งแวดล้อม ช่วงดำเนินการ</p> <p>- พื้นที่ข้างเคียงของโครงการ มีการปรับปรุงพื้นที่ให้มีความกลมกลืนและใกล้เคียงกับสภาพภูมิประเทศแล้ว</p> <p>- โครงการมีการปลูกดอกไม้ประดับ บริเวณพื้นที่อาคาร หน้าโครงการ และมีเจ้าหน้าที่บำรุงรักษาอยู่ตลอดเวลา</p> <p>- ทางโครงการมีเจ้าหน้าที่ตรวจสอบโครงการอยู่ตลอดระยะเวลา ดำเนิน หากพบพื้นถนนเป็นหลุมหรือมีน้ำขัง จะดำเนินการ การซ่อมแซมโดยทันที ซึ่งปัจจุบันพื้นถนนภายในโครงการอยู่ในสภาพที่ดี</p> <p>- บริเวณพื้นที่ของโครงการที่ไม่มีมีการก่อสร้าง ทางโครงการจะ เทพื้นที่หน้าดินด้วยซีเมนต์</p> <p>- โครงการมีเจ้าหน้าที่คอยอำนวยความสะดวกในการจอดรถ ของผู้พักอาศัย คอยแจ้งและชี้แนะให้ผู้พักอาศัยได้จอดรถ ในบริเวณที่โครงการเตรียมไว้</p>	<p>-</p> <p>-</p> <p>-</p> <p>-</p> <p>-</p>	<p>-</p> <p>รูปภาพที่ 2.1 พื้นที่สีเขียว รูปภาพที่ 2.2 คนสวน</p> <p>รูปภาพที่ 2.3 พื้นที่ของโครงการ รูปภาพที่ 2.7 พื้นที่จอดรถ</p>

ผลการดำเนินการตามมาตรการป้องกันและแก้ไขผลกระทบสิ่งแวดล้อมของโครงการ โรงแรม เหมยโจว ภูเก็ต ในระยะดำเนินการ แสดงดังตารางที่ 2.1
ตารางที่ 2.1 แบบบรรยายงานผลการปฏิบัติตามมาตรการป้องกัน และแก้ไขผลกระทบสิ่งแวดล้อมของ โครงการ โรงแรม เหมยโจว ภูเก็ต (ต่อ)

มาตรการป้องกันและแก้ไขผลกระทบสิ่งแวดล้อม	ผลการปฏิบัติตามมาตรการป้องกันและแก้ไขผลกระทบสิ่งแวดล้อม ช่วงดำเนินการ	ปัญหา อุปสรรค ที่ไม่สามารถปฏิบัติ ตามมาตรการและแนวทางแก้ไข	อ้างอิง
<p>1.2 การเปิดหน้าดิน/การขุด/การเคลื่อนย้าย/การปรับถม</p> <p>(1) ตรวจสอบและปลูกไม้ดอกไม้ประดับในโครงการ เพื่อให้เกิด ความร่มรื่น และช่วยยึดเกาะหน้าดิน</p> <p>(2) ดูแลการระบายน้ำในพื้นที่โครงการให้มีประสิทธิภาพอยู่ เสมอ เพื่อป้องกันดินพังทลาย</p> <p>(3) หลีกเลี่ยงกิจกรรมที่จะต้องทำการเปิด/ขุดดินออก โดยไม่ จำเป็น</p>	<p>โครงการมีการปลูกดอกไม้ประดับ บริเวณพื้นที่อาคาร หน้าโครงการ เป็นต้น และมีเจ้าหน้าที่บำรุงรักษาอยู่ตลอดเวลา</p> <p>- ระบายน้ำของโครงการเป็นรางระบายน้ำที่มีฝาปูนซีเมนต์ ที่ปิดสนิท ซึ่งปัจจุบันรางระบายน้ำยังใช้งานได้อย่างมีประสิทธิภาพ</p> <p>- โครงการมีการหลีกเลี่ยงทำการเปิด/ขุดดินออก โดยไม่ จำเป็น</p>	- -	<p>รูปภาพที่ 2.1 พื้นที่สีเขียว</p> <p>รูปภาพที่ 2.2 คนสวน</p> <p>รูปภาพที่ 2.22 รางระบายน้ำ</p>

รายงานผลการปฏิบัติตามมาตรการป้องกันและแก้ไขผลกระทบสิ่งแวดล้อมและมาตรการติดตามตรวจสอบคุณภาพสิ่งแวดล้อม

โครงการ โรงแรม เหมยโจว

ระยะดำเนินการ ระหว่างเดือน มกราคม - มิถุนายน 2566

ผลการดำเนินการตามมาตรการป้องกันและแก้ไขผลกระทบสิ่งแวดล้อมของโครงการ โรงแรม เหมยโจว ภูเก็ต ในระยะดำเนินการ แสดงดังตารางที่ 2.1 ตารางที่ 2.1 แบบรายงานผลการปฏิบัติตามมาตรการป้องกัน และแก้ไขผลกระทบสิ่งแวดล้อมของ โครงการ โรงแรม เหมยโจว ภูเก็ต (ต่อ)

มาตรการป้องกันและแก้ไขผลกระทบสิ่งแวดล้อม	ผลการปฏิบัติตามมาตรการป้องกันและแก้ไขผลกระทบสิ่งแวดล้อม ช่วงดำเนินการ	ปัญหา อุปสรรค ที่ไม่สามารถปฏิบัติตามมาตรการและแนวทางแก้ไข	อ้างอิง
<p>1.3 คุณภาพอากาศ</p> <p>(1) ปฏิบัติต่อไม่ประดังในโครงการ เพื่อให้เกิดความร่มรื่น และช่วยในการระบายอากาศ</p> <p>(2) มีการดูแลทำความสะอาดพื้นที่โครงการ ให้สะอาดอยู่เสมอ เพื่อไม่ให้มีฝุ่นฟุ้งกระจาย</p> <p>(3) ดูแลระบบบำบัดน้ำเสีย ระบบระบายน้ำ และการจัดการมูลฝอย ให้มีประสิทธิภาพดี และเรียบร้อยอยู่เสมอ เพื่อลดปัญหาเรื่องกลิ่นและแมลง</p>	<p>สิ่งแวดล้อม ช่วงดำเนินการ</p> <ul style="list-style-type: none"> - โครงการมีการปลูกดอกไม้ประดับ บริเวณพื้นที่อาคารหน้าโครงการ เป็นต้น และมีเจ้าหน้าที่บำรุงรักษาอยู่ตลอดเวลา - โครงการมีเจ้าหน้าที่ทำความสะอาดพื้นที่โครงการ ให้สะอาดอยู่เสมอ ตลอดระยะเวลาดำเนินการ เพื่อลดการฟุ้งกระจายของฝุ่น - ระบบบำบัดน้ำเสีย โครงการได้ว่าจ้าง บริษัท บีเคเนเจอร์ ทอรัส จำกัด เข้าดำเนินการตรวจวิเคราะห์คุณภาพน้ำทิ้งของน้ำผ่านระบบบำบัด เป็นประจำ ความถี่ 4 เดือน/ครั้ง - การจัดการขยะมูลฝอย ทางโครงการได้มอบหมายให้แม่บ้านจัดการขยะทั้งหมดของโครงการ โดยให้มีการคัดแยกขยะ และเก็บขยะไปกำจัดแยกขยะของโครงการ 	<p>-</p> <p>-</p> <p>-</p> <p>-</p>	<p>รูปภาพที่ 2.1 พื้นที่สีเขียว</p> <p>รูปภาพที่ 2.2 คนสวน</p> <p>รูปภาพที่ 2.12 ทำความสะอาดพื้นที่โครงการ</p> <p>รูปภาพที่ 3.1 การเก็บตัวอย่างน้ำเอกสารแนบที่ 4 ผลการติดตามตรวจวัดคุณภาพสิ่งแวดล้อม</p> <p>รูปภาพที่ 2.20 จุดแยกขยะของโครงการ</p>

รายงานผลการปฏิบัติตามมาตรการป้องกันและแก้ไขผลกระทบสิ่งแวดล้อมและมาตรการติดตามตรวจสอบคุณภาพสิ่งแวดล้อม

โครงการ โรงแรม เหมยโจว

ระยะดำเนินการ ระหว่างเดือน มกราคม - มิถุนายน 2566

ผลการดำเนินการตามมาตรการป้องกันและแก้ไขผลกระทบสิ่งแวดล้อมของโครงการ โรงแรม เหมยโจว เกิด ในระยะดำเนินการ แสดงดังตารางที่ 2.1 ตารางที่ 2.1 แบบรายงานผลการปฏิบัติตามมาตรการป้องกัน และแก้ไขผลกระทบสิ่งแวดล้อมของ โครงการ โรงแรม เหมยโจว ถูก (ต่อ)

มาตรการป้องกันและแก้ไขผลกระทบสิ่งแวดล้อม	ผลการปฏิบัติตามมาตรการป้องกันและแก้ไขผลกระทบสิ่งแวดล้อม ช่วงดำเนินการ	ปัญหา อุปสรรค ที่ไม่สามารถปฏิบัติ ตามมาตรการและแนวทางแก้ไข	อ้างอิง
<p>1.4 เสียงและความสั่นสะเทือน</p> <p>(1) ผู้พักอาศัยควรหลีกเลี่ยงกิจกรรมที่อาจก่อให้เกิดเสียงดัง รบกวนห้องข้างเคียง</p> <p>(2) หากมีกิจกรรมที่ทำให้เกิดเสียงดังรบกวนห้องข้างเคียงควรแจ้งให้ผู้อยู่อาศัยทราบล่วงหน้า</p> <p>(3) ตรวจสอบคุณภาพของถนนที่เข้าสู่พื้นที่โครงการมิให้เกิดการชำรุด</p> <p>(4) กำหนดความเร็วของรถที่วิ่งเข้าสู่พื้นที่โครงการ โดยควรให้ความเร็วไม่เกิน 20 กม./ชม.</p> <p>(5) มีการติดป้ายประชาสัมพันธ์ให้ผู้พักอาศัยดับเครื่องยนต์ทันทีที่จอดได้แล้ว</p> <p>(6) มีการติดป้ายประชาสัมพันธ์ห้ามใช้เครื่องเล่นในพื้นที่โครงการ เพื่อหลีกเลี่ยงการก่อให้เกิดเสียงดัง</p>	<p>ผลกระทบจากการป้องกันและแก้ไขผลกระทบสิ่งแวดล้อม ช่วงดำเนินการ</p> <p>- โรงแรมได้แจ้งกฎระเบียบของโครงการที่เกี่ยวข้องกับกิจกรรมที่อาจก่อให้เกิดเสียงดังรบกวนห้อง และอื่นๆ ให้แก่ผู้เข้าพักอาศัยตั้งแต่วันแรกที่เข้าพัก และมีการติดป้าย “กรุณาอย่าส่งเสียงดัง” ไว้ที่บริเวณโถงทางเดินที่มองเห็นชัดเจน</p> <p>- โครงการมีเจ้าหน้าที่ตรวจสอบดูแลสภาพของถนนบริเวณพื้นที่โครงการเป็นประจำ หากเกิดการชำรุด หรือถนนยุบพังทางโครงการจะดำเนินการแก้ไขโดยทันที ซึ่งปัจจุบันสภาพพื้นถนนบริเวณโครงการอยู่ในสภาพที่ดี</p> <p>- โครงการมีการติดป้ายจำกัดความเร็วไม่เกิน 20 กม./ชม. ป้ายดับเครื่องยนต์ ไว้บริเวณลานจอดรถที่มองเห็นได้ชัดเจน เพื่อควบคุมความเร็วของรถภายในโครงการ เพื่อป้องกันการฟุ้งกระจายของฝุ่นบริเวณผิวถนน และช่วยลดระดับเสียงที่เกิดจากการแล่นของรถยนต์</p>	<p>-</p> <p>-</p> <p>-</p>	<p>รูปภาพที่ 2.10 ป้ายกรุณาอย่าส่งเสียงดัง</p> <p>รูปภาพที่ 2.3 พื้นที่ของโครงการ</p> <p>รูปภาพที่ 2.8 ป้ายจำกัดความเร็วไม่เกิน 20 กม./ชม.</p> <p>รูปภาพที่ 2.9 ป้ายกรุณาดับเครื่องยนต์</p> <p>รูปภาพที่ 2.11 ป้ายห้ามใช้สัญญาณแตร</p>

ผลการดำเนินการตามมาตรการป้องกันและแก้ไขผลกระทบสิ่งแวดล้อมของโครงการ โรงแรม เหมยโจว ยุติแล้ว ในระยะดำเนินการที่ 2.1
ตารางที่ 2.1 แบบรายงานผลการปฏิบัติตามมาตรการป้องกัน และแก้ไขผลกระทบสิ่งแวดล้อมของ โครงการ โรงแรม เหมยโจว ยุติแล้ว (ต่อ)

มาตรการป้องกันและแก้ไขผลกระทบสิ่งแวดล้อม	ผลการปฏิบัติตามมาตรการป้องกันและแก้ไขผลกระทบสิ่งแวดล้อม ช่วงดำเนินการ	ปัญหา อุปสรรค ที่ไม่สามารถปฏิบัติ ตามมาตรการและแนวทางแก้ไข	อ้างอิง
2. ทรัพยากรชีวภาพ 2.1 ชีวภาพทางบก (1) หมั่นบำรุง ดูแลรักษาพื้นที่สีเขียวและต้นไม้ในโครงการให้อยู่ในสภาพสมบูรณ์อยู่เสมอ (2) ควรเน้นปลูกพืชคลุมดินในพื้นที่ว่างให้ได้มากที่สุด เพื่อช่วยรักษาหน้าดิน และเป็นการเพิ่มพื้นที่สีเขียว (3) ดูแลระบบสาธารณูปโภคต่างๆ ของโครงการให้อยู่ในสภาพดีอยู่เสมอ เพื่อป้องกันการสร้างผลกระทบต่อบัพชีพรณที่ปลูกไว้ในโครงการ (4) ในบริเวณที่เป็นสนามหญ้า ควรมีการปักป้ายห้ามเดินลัดสนาม หรือห้ามจอดรถ	- โครงการมีเจ้าหน้าที่คนสวน ตรวจสอบและคอยดูแลรักษาพื้นที่สีเขียวและต้นไม้ในโครงการให้อยู่ในสภาพที่สมบูรณ์อยู่เสมอหากต้นไม้เสียหายหรือไม่เขียวเฉา หรือตาย ทางโครงการจะดำเนินการปลูกต้นใหม่ทดแทนทันที - โครงการมีเจ้าหน้าที่ดูแล และตรวจสอบระบบสาธารณูปโภคต่างๆ ของโครงการให้อยู่ในสภาพดีอยู่เสมอเป็นประจำ - บริเวณพื้นที่โครงการส่วนใหญ่เป็นพื้นที่ที่มีการลาดด้วยปูนซีเมนต์เกือบทั้งหมด ซึ่งเห็นว่าสนามหญ้าของโครงการมีปริมาณพื้นที่ที่น้อยมาก	-	รูปภาพที่ 2.1 พื้นที่สีเขียว รูปภาพที่ 2.2 คนสวน
2.2 ชีวภาพทางน้ำ - ไม่มีมาตรการกำหนด	-	-	รูปภาพที่ 2.3 พื้นที่โครงการ

ผลการดำเนินการตามมาตรการป้องกันและแก้ไขผลกระทบสิ่งแวดล้อมของโครงการ โรงแรม เหมยโจว ภูเก็ต ในระยะดำเนินการ แสดงดังตารางที่ 2.1
ตารางที่ 2.1 แบบรายงานผลการปฏิบัติตามมาตรการป้องกัน และแก้ไขผลกระทบสิ่งแวดล้อมของ โครงการ โรงแรม เหมยโจว ภูเก็ต (ต่อ)

มาตรการป้องกันและแก้ไขผลกระทบสิ่งแวดล้อม	ผลการปฏิบัติตามมาตรการป้องกันและแก้ไขผลกระทบสิ่งแวดล้อม ช่วงดำเนินการ	ปัญหา อุปสรรค ที่ไม่สามารถปฏิบัติ ตามมาตรการและแนวทางแก้ไข	อ้างอิง
3. คุณค่าการใช้ประโยชน์ของมนุษย์ 3.1 การใช้ประโยชน์ที่ดิน 3.1.1 การใช้ประโยชน์ที่ดินในปัจจุบัน - ไม่มีมาตรการกำหนด	-	-	-
3.1.2 การใช้ประโยชน์ที่ดินตามผังเมืองรวม จังหวัดภูเก็ต พ.ศ. 2554 - ไม่มีมาตรการกำหนด	-	-	-
3.1.3 การใช้ประโยชน์ที่ดินตามเขตพื้นที่และมาตรการคุ้มครอง สิ่งแวดล้อม - ไม่มีมาตรการกำหนด	-	-	-

รายงานผลการปฏิบัติงานตามมาตรการป้องกันและแก้ไขผลกระทบสิ่งแวดล้อมและมาตรการติดตามตรวจสอบคุณภาพสิ่งแวดล้อม

โครงการ โรงแรม เหมยโจว

ระยะดำเนินการ ระหว่างเดือน มกราคม - มิถุนายน 2566

ผลการดำเนินการตามมาตรการป้องกันและแก้ไขผลกระทบสิ่งแวดล้อมของโครงการ โรงแรม เหมยโจว ภูเก็ต ในระยะดำเนินการ แสดงดังตารางที่ 2.1 ตารางที่ 2.1 แบบบรรยายตามผลการปฏิบัติตามมาตรการป้องกัน และแก้ไขผลกระทบสิ่งแวดล้อมของ โครงการ โรงแรม เหมยโจว ภูเก็ต (ต่อ)

มาตรการป้องกันและแก้ไขผลกระทบสิ่งแวดล้อม	ผลการปฏิบัติตามมาตรการป้องกันและแก้ไขผลกระทบสิ่งแวดล้อม ช่วงดำเนินการ	ปัญหา อุปสรรค ที่ไม่สามารถปฏิบัติ ตามมาตรการและแนวทางแก้ไข	อ้างอิง
<p>3.2 การใช้ น้ำ</p> <p>(1) ต้องดูแลปริมาณน้ำในถังเก็บน้ำอย่างสม่ำเสมอ และมีการเตรียมจัดหาแหล่งน้ำสำรอง เช่น ชื่อน้ำจากเอกชน รองรับน้ำฝนไว้ใช้ เป็นต้น</p> <p>(2) รมร่งค์และประชาชนพันธุ์พันธุ์ให้ผู้ใช้เข้าพักอาศัยช่วยกันประหยัดน้ำ</p> <p>(3) ดูแลระบบการส่งจ่ายน้ำ โดยเฉพาะวาล์วระดับน้ำ ให้อยู่ในสภาพดีและทำงานได้อยู่เสมอ</p> <p>(4) จัดให้มีการตรวจวัดปริมาณน้ำใช้ เพื่อเป็นข้อมูลเปรียบเทียบ ว่ามีการใช้น้ำอย่างประหยัดและเป็นการ tiết ค่อส่งจ่ายน้ำว่ายังอยู่ในสภาพดี ไม่ชำรุดเสียหาย</p> <p>(5) เลือกใช้สุขภัณฑ์ที่ประหยัดน้ำ</p>	<p>- โครงการมีเจ้าหน้าที่ตรวจเช็คปริมาณน้ำในถังเก็บน้ำเป็นประจำ ซึ่งน้ำที่ใช้ภายในโครงการเป็นน้ำบ่อเป็นหลักและมี การใช้น้ำประปาเป็นน้ำสำรอง เพื่อเป็นการป้องกันการขาดแคลนน้ำ.</p> <p>- โครงการได้ติดตั้งป้ายรณรงค์และประชาสัมพันธ์ให้ผู้เข้าพักอาศัยช่วยกันประหยัดน้ำ ซึ่งติดตั้งภายในห้องน้ำในบริเวณที่มองเห็นได้อย่างชัดเจน</p> <p>- โครงการมีเจ้าหน้าที่ดูแลระบบการส่งจ่ายน้ำเป็นประจำ เพื่อให้อยู่ในสภาพที่พร้อมใช้งานอยู่ตลอดเวลา ซึ่งปัจจุบันระบบการส่งจ่ายน้ำยังอยู่ในสภาพที่พร้อมใช้งาน และไม่ชำรุดเสียหาย</p> <p>- โครงการมีการใช้น้ำบ่อเป็นหลักและน้ำประปาจากประปาส่วนภูมิภาคเป็นแหล่งน้ำสำรอง ซึ่งโครงการเป็นโครงการขนาดเล็ก ที่มีจำนวนห้องพักทั้งหมด 42 ห้อง จึงไม่ส่งผลต่อปริมาณการใช้น้ำภายในโครงการ</p> <p>- โครงการมีการเลือกใช้สุขภัณฑ์ที่ประหยัดน้ำ หรืออุปกรณ์ที่มีประสิทธิภาพสูง ตามที่กำหนดในมาตรการ</p>	<p>-</p> <p>-</p> <p>-</p> <p>-</p> <p>-</p>	<p>รูปภาพที่ 2.13 ถังเก็บน้ำ เอกสารแบบที่ 5 ใบเสร็จจ่ายน้ำประปา</p> <p>รูปภาพที่ 2.14 ป้ายรณรงค์และประชาสัมพันธ์ให้ประหยัดน้ำ</p> <p>รูปภาพที่ 2.16 ระบบการส่งจ่ายน้ำ</p> <p>เอกสารแบบที่ 5 ใบเสร็จจ่ายน้ำประปา</p> <p>รูปภาพที่ 2.17 สุขภัณฑ์ประหยัดน้ำ</p>

รายงานผลการปฏิบัติตามมาตรการป้องกันและแก้ไขผลกระทบสิ่งแวดล้อมและมาตรการติดตามตรวจสอบคุณภาพสิ่งแวดล้อม

โครงการ โรงแรม เหมยโจว

ระยะดำเนินการ ระหว่างเดือน มกราคม – มิถุนายน 2566

ผลการดำเนินการตามมาตรการป้องกันและแก้ไขผลกระทบสิ่งแวดล้อมของโครงการ โรงแรม เหมยโจว ภูเก็ต ในระยะดำเนินการ แสดงดังตารางที่ 2.1

ตารางที่ 2.1 แบบรายงานผลการปฏิบัติตามมาตรการป้องกัน และแก้ไขผลกระทบสิ่งแวดล้อมของ โครงการ โรงแรม เหมยโจว ภูเก็ต (ต่อ)

มาตรการป้องกันและแก้ไขผลกระทบสิ่งแวดล้อม	ผลการปฏิบัติตามมาตรการป้องกันและแก้ไขผลกระทบสิ่งแวดล้อม ช่วงดำเนินการ	ปัญหา อุปสรรค ที่ไม่สามารถปฏิบัติ ตามมาตรการและแนวทางแก้ไข	อ้างอิง
<p>3.2 การใช้น้ำ (ต่อ)</p> <p>(6) ตรวจสอบดูแลเครื่องสูบน้ำชนิดต่างๆ ให้มีสภาพดีอยู่เสมอ หากชำรุดต้องซ่อมแซมทันที</p> <p>(7) ตรวจสอบความสะอาดของน้ำที่นำมาใช้ในการอุปโภค และบริโภคสม่ำเสมอ</p> <p>(8) ดูแลประสิทธิภาพการทำงานของเครื่องสูบน้ำให้ทำงานได้เต็มที่อยู่เสมอ</p>	<p>- โครงการมีเจ้าหน้าที่ตรวจสอบสุ่มกันทั้งหมด ตลอด ระยะเวลาดำเนินการ หากพบการชำรุดของสุ่มกันต่างๆ จะดำเนินการซ่อมแซมหรือเปลี่ยนใหม่ทันที</p> <p>-โครงการมีเจ้าหน้าที่ดูแลการทำงานของเครื่องสูบน้ำเป็นประจำ เพื่อให้อยู่ในสภาพที่พร้อมใช้งานอยู่ตลอดเวลา ซึ่ง ปัจจุบันเครื่องสูบน้ำอยู่ในสภาพที่พร้อมใช้งาน และไม่ชำรุดเสียหาย</p>	-	<p>รูปภาพที่ 2.18 การตรวจสอบ สุ่มกัน</p> <p>รูปภาพที่ 2.16 ระบบการส่งจ่ายน้ำ</p>

ผลการดำเนินการตามมาตรการป้องกันและแก้ไขผลกระทบสิ่งแวดล้อมของโครงการ โรงแรม เหมยโจว ภูเก็ต ในระยะดำเนินการ แสดงดังตารางที่ 2.1 ตารางที่ 2.1 แบบบรรยายผลการปฏิบัติตามมาตรการป้องกัน และแก้ไขผลกระทบสิ่งแวดล้อมของ โครงการ โรงแรม เหมยโจว ภูเก็ต (ต่อ)

มาตรการป้องกันและแก้ไขผลกระทบสิ่งแวดล้อม	ผลการปฏิบัติตามมาตรการป้องกันและแก้ไขผลกระทบสิ่งแวดล้อม ช่วงดำเนินการ	ปัญหา อุปสรรค ที่ไม่สามารถปฏิบัติตามมาตรการและแนวทางแก้ไข	อ้างอิง
3.3 การระบายน้ำและป้องกันน้ำท่วม (1) มีการตรวจสอบอุปกรณ์ ระบบท่อระบายน้ำให้อยู่ในสภาพดีอยู่เสมอ เมื่อชำรุดต้องมีการซ่อมแซมทันที (2) มีการขุดลอกตะกอนภายในบ่อพักน้ำเป็นประจำ และต้องดูแลรักษาความสะอาดภายในพื้นที่โครงการอย่างสม่ำเสมอ เพื่อป้องกันเศษวัสดุ เศษดินทราย ลงไปอุดตันในท่อระบายน้ำ (3) ประชาสัมพันธ์และจัดให้มีป้ายห้ามทิ้งวัสดุต่างๆ ลงในท่อระบายน้ำ และบ่อพักน้ำ อันจะก่อให้เกิดปัญหาท่อระบายน้ำอุดตันได้ (4) ติดตั้งตะแกรงดักขยะที่บ่อพักน้ำสุดท้าย ก่อนจะระบายน้ำลงสู่ท่อระบายน้ำสาธารณะ (5) แม้บ้านจะต้องทำการเก็บรวบรวมมูลฝอยให้หมดเป็นประจำวัน เพื่อป้องกันปัญหาขยะตกค้าง ถูกลมพัดพาไปตกลงในท่อระบายน้ำ บ่อพักน้ำ อันจะก่อให้เกิดการอุดตันในท่อได้ (6) มีการติดป้ายประชาสัมพันธ์ ห้ามผู้พักอาศัยทิ้งเศษวัสดุ เช่น ฝัอนามัย หรือวัสดุอื่นที่ย่อยสลายยากลงในชักโครก เพื่อป้องกันการอุดตันของท่อระบายน้ำ	- รางระบายน้ำของโครงการเป็นรางระบายน้ำที่มีฝาปูนซีเมนต์ที่ปิดสนิท ซึ่งปัจจุบันรางระบายน้ำยังใช้งานได้ - ระบบระบายน้ำของโครงการเป็นระบบมีฝาบิปิดที่ช่วยปูนซีเมนต์ วัสดุหรือเศษต่างๆไม่สามารถเข้าไปอุดตันรางระบายน้ำได้ - โครงการมีการติดตั้งตะแกรงดักขยะที่บ่อพักน้ำสุดท้าย ก่อนระบายน้ำลงสู่ท่อระบายน้ำสาธารณะ ตามมาตรการกำหนด - ทางโครงการได้มอบหมายให้แม่บ้านจัดการขยะทั้งหมดของโครงการ โดยให้มีการคัดแยกขยะ และเก็บขนมูลฝอยไปยังจุดแยกขยะของโครงการ - โครงการมีการติดตั้งป้ายห้ามทิ้งฝัอนามัยลงในชักโครก เพื่อป้องกันการอุดตันของท่อระบายน้ำ บริเวณภายในห้องน้ำของโครงการ ที่สามารถมองเห็นชัดเจน	- - - -	รูปภาพที่ 2.22 รางระบายน้ำ รูปภาพที่ 2.22 รางระบายน้ำ รูปภาพที่ 2.20 จุดคัดแยกขยะของโครงการ รูปภาพที่ 2.15 ป้ายห้ามทิ้งฝัอนามัยลงในชักโครก

ผลการดำเนินการตามมาตรการป้องกันและแก้ไขผลกระทบสิ่งแวดล้อมของโครงการ โรงแรม เหมยโจว ภูเก็ต ในระยะดำเนินการ แสดงดังตารางที่ 2.1 ตารางที่ 2.1 แบบรายงานผลการปฏิบัติตามมาตรการป้องกัน และแก้ไขผลกระทบสิ่งแวดล้อมของ โครงการ โรงแรม เหมยโจว ภูเก็ต (ต่อ)

มาตรการป้องกันและแก้ไขผลกระทบสิ่งแวดล้อม	ผลการปฏิบัติตามมาตรการป้องกันและแก้ไขผลกระทบสิ่งแวดล้อม ช่วงดำเนินการ	ปัญหา อุปสรรค ที่ไม่สามารถปฏิบัติ ตามมาตรการและแนวทางแก้ไข	อ้างอิง
<p>3.4 การจัดการน้ำเสียและคุณภาพน้ำทิ้ง</p> <p>(1) ติดตั้งระบบบำบัดน้ำเสียให้ถูกต้องตามหลักวิชาการทางวิศวกรรมสุขาภิบาล</p> <p>(2) รณรงค์และประชาสัมพันธ์ให้มีการทิ้งวัสดุหรือสิ่งอื่นใดที่ย่อยสลายไม่ได้ลงในโถส้วม เช่น ผ้าอนามัย ถุงพลาสติก เป็นต้น อันเป็นสาเหตุทำให้ประสิทธิภาพของระบบบำบัดน้ำเสียลดลง เกิดการอุดตันในเส้นทาง</p> <p>(3) นำน้ำเสียจากกิจกรรมต่างๆ ในโครงการ ต้องผ่านการ ระบบบำบัดน้ำเสียทุกขั้นตอนก่อนปล่อยทิ้ง</p> <p>(4) ตรวจสอบระบบบำบัดน้ำเสียให้มีประสิทธิภาพที่อยู่เสมอ โดยการตรวจคุณภาพน้ำในบ่อตรวจคุณภาพน้ำเป็นประจำ ในเดือนกรกฎาคม และเดือนธันวาคมของทุกปี พร้อมที่เสนอผลการตรวจวิเคราะห์ต่อหน่วยงานที่เกี่ยวข้องอย่างสม่ำเสมอ</p>	<p>สิ่งแวดล้อม ช่วงดำเนินการ</p> <ul style="list-style-type: none"> - ทางโครงการติดตั้งระบบบำบัดน้ำเสียของโครงการ ถูกต้องตามหลักวิชาการทางวิศวกรรมสุขาภิบาล - โครงการมีการติดตั้งป้ายห้ามทิ้งผ้าอนามัยลงในโถชักโครก เพื่อป้องกันการอุดตันของท่อระบายน้ำ บริเวณภายในห้องน้ำของโครงการ ที่สามารถมองเห็นชัดเจน - โรงแรมจัดให้มีระบบบำบัดน้ำเสียชนิดสำเร็จรูป จำนวน 2 ชุด เพื่อบำบัดน้ำทิ้งให้มีคุณภาพตามเกณฑ์มาตรฐาน สำหรับน้ำที่ผ่านการบำบัดแล้ว จะปล่อยออกสู่ท่อระบายน้ำสาธารณะ ซึ่งน้ำทิ้งจากโครงการจะถูกรวบรวมเข้าสู่ระบบบำบัดน้ำเสียรวมของเทศบาลนครภูเก็ตต่อไป ทั้งนี้โครงการได้จัดจ้าง บริษัท บีเค เนเจอร์ ทอร์ส จำกัด ในการตรวจวัดคุณภาพน้ำทิ้งอาคาร เพื่อตรวจสอบประสิทธิภาพของระบบบำบัดน้ำโครงการตามมาตรฐานการระบายน้ำทิ้งจากอาคารประเภท ค ความถี่ 4 เดือน / ครั้ง 	<p>-</p> <p>-</p> <p>-</p>	<p>รูปภาพที่ 2.15 ป้ายห้ามทิ้งผ้าอนามัยลงในโถชักโครก</p> <p>รูปภาพที่ 3.1 การเก็บตัวอย่างน้ำเอกสารแนบที่ 4 ผลการติดตามตรวจวัดคุณภาพสิ่งแวดล้อม</p>

ผลการดำเนินการตามมาตรการป้องกันและแก้ไขผลกระทบสิ่งแวดล้อมของโครงการ โรงแรม เหมยโจว ภูเก็ต ในระยะดำเนินการ แสดงดังตารางที่ 2.1 ตารางที่ 2.1 แบบรายงานผลการปฏิบัติตามมาตรการป้องกัน และแก้ไขผลกระทบสิ่งแวดล้อมของ โครงการ โรงแรม เหมยโจว ภูเก็ต (ต่อ)

มาตรการป้องกันและแก้ไขผลกระทบสิ่งแวดล้อม	ผลการปฏิบัติตามมาตรการป้องกันและแก้ไขผลกระทบสิ่งแวดล้อม ช่วงดำเนินการ	ปัญหา อุปสรรค ที่ไม่สามารถปฏิบัติตามมาตรการและแนวทางแก้ไข	อ้างอิง
<p>3.4 การจัดการน้ำเสียและคุณภาพน้ำทิ้ง (ต่อ)</p> <p>(5) สุ่มตะกอนออกองจากถังเกรอะทุกๆ ระยะประมาณ 2 ปี/ครั้ง แม้ว่าตะกอนจะยังไม่เต็มก็ตาม และต้องให้น้ำเหลืออยู่ในเกรอะประมาณ 2/3 ของถัง</p> <p>(6) เลือกใช้น้ำยาล้างห้องน้ำที่มีคุณสมบัติเป็นด่าง และใช้ในปริมาณเท่าที่จำเป็นเท่านั้น</p> <p>(7) ปริมาณส่วนบนของถังบำบัดน้ำเสีย ไม่ควรวางวัสดุที่มีน้ำหนักมากทับ</p>	<p>- โครงการมีเจ้าหน้าที่คอยตรวจสอบปริมาณตะกอนในถังเกรอะเป็นประจำ ซึ่งในเดือน มกราคม-มิถุนายน 2566 มีปริมาณตะกอนที่น้อย ทางโครงการจึงยังไม่มีการสูบน้ำตะกอน แต่ถ้าหากพบปริมาณตะกอนมาก โครงการจะดำเนินการสูบน้ำตะกอนโดยทันที</p> <p>- โครงการมีการเลือกใช้น้ำยาล้างห้องน้ำที่มีคุณสมบัติเป็นด่าง ตามมาตรการกำหนด</p>	-	-

ผลการดำเนินการตามมาตรการป้องกันและแก้ไขผลกระทบสิ่งแวดล้อมของโครงการ โรงแรม เหมยโจว ภูเก็ต ในระยะดำเนินการ แสดงดังตารางที่ 2.1 ตารางที่ 2.1 แบบรายงานผลการปฏิบัติตามมาตรการป้องกัน และแก้ไขผลกระทบสิ่งแวดล้อมของ โครงการ โรงแรม เหมยโจว ภูเก็ต (ต่อ)

มาตรการป้องกันและแก้ไขผลกระทบสิ่งแวดล้อม	ผลการปฏิบัติตามมาตรการป้องกันและแก้ไขผลกระทบสิ่งแวดล้อม	ปัญหา อุปสรรค ที่ไม่สามารถปฏิบัติ ตามมาตรการและแนวทางแก้ไข	อ้างอิง
<p>3.5 การจัดการมูลฝอยและกากของเสีย</p> <p>(1) แม่บ้านทำการเก็บรวบรวมมูลฝอยจากส่วนต่างๆ ของโครงการเป็นประจำทุกวัน และพยายามให้มีมูลฝอยตกค้างน้อยที่สุด</p> <p>(2) มีการคัดแยกประเภทมูลฝอย เป็นมูลฝอยที่สามารถนำกลับมาใช้ใหม่ได้ และไม่สามารถนำกลับมาใช้ใหม่ได้</p> <p>(3) ควรมีการทำความสะอาดถังรองรับมูลฝอยอย่างสม่ำเสมอ และตรวจสอบดูแลสภาพของถังรองรับมูลฝอยอยู่บริเวณต่างๆ ของโครงการให้สภาพที่ดีอยู่เสมอ</p> <p>(4) มีการล้างทำความสะอาดห้องพักมูลฝอย เป็นประจำทุกสัปดาห์</p> <p>(5) ควรเลือกใช้ชนิดของถังรองรับมูลฝอยที่มีความแข็งแรง ทนทาน มีฝาปิดมิดชิด สามารถป้องกันแมลงหรือสัตว์เข้าไปในถังได้</p> <p>(6) รมแรงคือผู้พักอาศัยช่วยกันแยกประเภทมูลฝอยก่อนทิ้งลงในถังขยะ ติดป้ายแยกประเภทมูลฝอย</p> <p>(7) การเก็บรวบรวมมูลฝอยในแต่ละวัน จะต้องให้เสร็จก่อนเวลาที่ได้รับขนานฯ จะเข้า</p> <p>(8) ถังรองรับมูลฝอยจะต้องมีถังรองรับอยู่เสมอ เพื่อความสะดวกในการเก็บขนมาเก็บขน</p>	<p>ผลการปฏิบัติตามมาตรการป้องกันและแก้ไขผลกระทบสิ่งแวดล้อม</p> <p>- ทางโครงการได้มอบหมายให้แม่บ้านจัดการขยะทั้งหมดของโครงการ โดยให้มีการคัดแยกขยะ และเก็บขนมูลฝอยไปยังจุดแยกขยะของโครงการ และมีการติดป้ายรณรงค์การคัดแยกขยะไว้บริเวณจุดคัดแยกขยะของโครงการที่มองเห็นชัดเจน</p> <p>- โครงการมอบหมายหน้าที่ให้แม่บ้านดำเนินการล้างถังขยะมูลฝอยอย่างสม่ำเสมอ เพื่อป้องกันมูลฝอยตกหล่น ป้องกันกลิ่นรบกวน และเพื่อความสะอาดเรียบร้อย</p> <p>- โครงการมีการเลือกใช้ถังขยะภายในโครงการที่มีความแข็งแรง ทนทาน และมีฝาปิดมิดชิด เพื่อป้องกันแมลงหรือสัตว์เข้าไปในถังได้</p> <p>- โครงการมีการติดป้ายรณรงค์การคัดแยกขยะไว้บริเวณจุดคัดแยกขยะของโครงการที่มองเห็นชัดเจน</p> <p>- พบว่าถังขยะภายในโครงการมีถังรองรับภายในถังขยะเพื่อความสะดวกในการเก็บขน ตามมาตรการกำหนด</p>	<p>-</p> <p>-</p> <p>-</p> <p>-</p> <p>-</p>	<p>รูปภาพที่ 2.20 จุดคัดแยกขยะของโครงการ</p> <p>รูปภาพที่ 2.21 ป้ายรณรงค์คัดแยกขยะ</p> <p>-</p> <p>รูปภาพที่ 2.19 ถังขยะภายในโครงการ</p> <p>รูปภาพที่ 2.21 ป้ายรณรงค์คัดแยกขยะ</p> <p>รูปภาพที่ 2.19 ถังขยะภายในโครงการ</p> <p>เอกสารแนบที่ 7 ใบเสร็จมูลฝอย</p>

รายงานผลการปฏิบัติตามมาตรการป้องกันและแก้ไขผลกระทบสิ่งแวดล้อมและมาตรการติดตามตรวจสอบคุณภาพสิ่งแวดล้อม

โครงการ โรงแรม เหมยโจว

ระยะดำเนินการ ระหว่างเดือน มกราคม - มิถุนายน 2566

ผลการดำเนินการตามมาตรการป้องกันและแก้ไขผลกระทบสิ่งแวดล้อมของโครงการ โรงแรม เหมยโจว ภูเก็ต ในระยะดำเนินการ แสดงดังตารางที่ 2.1

ตารางที่ 2.1 แบบรายงานผลการปฏิบัติตามมาตรการป้องกัน และแก้ไขผลกระทบสิ่งแวดล้อมของ โครงการ โรงแรม เหมยโจว ภูเก็ต (ต่อ)

มาตรการป้องกันและแก้ไขผลกระทบสิ่งแวดล้อม	ผลการปฏิบัติตามมาตรการป้องกันและแก้ไขผลกระทบสิ่งแวดล้อม ขวงดัดเนินการ	ปัญหา อุปสรรค ที่ไม่สามารถปฏิบัติ ตามมาตรการและแนวทางแก้ไข	อ้างอิง
3.6 ไฟฟ้า (1) ดูแลการใช้ไฟฟ้าให้มีประสิทธิภาพและประหยัดพลังงานให้มากที่สุด (2) รณรงค์ให้ผู้เกี่ยวข้องช่วยกันประหยัดไฟฟ้า และติดป้ายให้ช่วยกันประหยัดไฟฟ้าภายในห้องพักและทุกจุดที่มีการใช้ไฟฟ้า (3) เลือกใช้อุปกรณ์ไฟฟ้าที่ประหยัดพลังงาน มาตรฐานของกรมส่งเสริมพลังงาน (4) หมั่นตรวจสอบระบบไฟฟ้า และอุปกรณ์ไฟฟ้าต่างๆ ให้อยู่ในสภาพพร้อมใช้งานอยู่เสมอ (5) มีการติดป้ายบอกเวลาเปิด-ปิดไฟในจุดที่มีการใช้ร่วมกัน เช่น บริเวณโถงทางเดิน โถงบันได (6) การต่อสายไฟของโครงการ จะต้องมีการต่อสายดิน เพื่อปล่อยประจุไฟฟ้าลงสู่ดิน อันจะช่วยลดความรุนแรงลงได้ หากเกิดไฟช็อต ไฟรั่ว	- ทางโครงการเลือกใช้อุปกรณ์ไฟฟ้าที่ประหยัดพลังงาน ตามมาตรฐานของกรมส่งเสริมพลังงาน รวมถึงมีการติดตั้งป้ายรณรงค์ประหยัดไฟฟ้าภายในโครงการ ที่มองเห็นได้ชัดเจน นอกจากนี้ยังมีเจ้าหน้าที่คอยตรวจสอบระบบไฟฟ้า และอุปกรณ์ไฟฟ้าต่างๆ ให้อยู่ในสภาพพร้อมใช้งานอยู่ตลอดระยะเวลาดำเนินการ หากพบการเสียหาย ทางโครงการจะดำเนินการซ่อมแซมหรือเปลี่ยนใหม่โดยทันที - โครงการมีการติดป้ายบอกเวลาเปิด-ปิดไฟฟ้า บริเวณโถงทางเดิน ที่มองเห็นชัดเจน - ระบบไฟฟ้าภายในโครงการ มีการต่อสายดิน เพื่อปล่อยประจุไฟฟ้าลงดิน เพื่อช่วยลดความรุนแรงจากการไฟฟ้าช็อตและไฟรั่ว	-	รูปภาพที่ 2.25 อุปกรณ์ไฟฟ้า ประหยัดพลังงาน รูปภาพที่ 2.27 ป้ายรณรงค์ประหยัดไฟฟ้า รูปภาพที่ 2.29 การตรวจสอบ อุปกรณ์ไฟฟ้า
			รูปภาพที่ 2.28 ป้ายบอกเวลาเปิด-ปิด ไฟฟ้า เอกสารแนบที่ 6 ใบเสร็จไฟฟ้า

ผลการดำเนินการตามมาตรการป้องกันและแก้ไขผลกระทบสิ่งแวดล้อมของโครงการ โรงแรม เหมยโจว ภูเก็ต ในระยะดำเนินการ แสดงดังตารางที่ 2.1
ตารางที่ 2.1 แบบรายงานผลการปฏิบัติตามมาตรการป้องกัน และแก้ไขผลกระทบสิ่งแวดล้อมของ โครงการ โรงแรม เหมยโจว ภูเก็ต (ต่อ)

มาตรการป้องกันและแก้ไขผลกระทบสิ่งแวดล้อม	ผลการปฏิบัติตามมาตรการป้องกันและแก้ไขผลกระทบสิ่งแวดล้อม ชั่วคราว/ระยะยาว	ปัญหา อุปสรรค ที่ไม่สามารถปฏิบัติตามมาตรการและแนวทางแก้ไข	อ้างอิง
<p>3.6 ไฟฟ้า (ต่อ)</p> <p>(7) การติดตั้งหลอดไฟสนาม ควรเลือกใช้หลอดใช้วัตต์บังคับแบบใช้แสงสว่าง (Photo Switch Cell)</p> <p>(8) โครงการควรมีการวางสายไฟฟ้าประจำภายในโครงการอย่างน้อย 1 คน</p> <p>(9) ด้านช่างห้องควบคุมระบบไฟฟ้า จะต้องมีการติดตั้งเตือนอันตรายผู้ผ่านไม่มา</p>	<p>- ไฟฟ้าส่องสว่างของโครงการ (ไฟสนาม) เป็นระบบเปิด-ปิดด้วยมือ ซึ่งมีการกำหนดเปิด-ปิด และติดตั้งป้ายบอกเวลาเปิด-ปิดไฟฟ้า บริเวณโถงทางเดิน ที่มองเห็นชัดเจน</p> <p>- โครงการมีการจัดจ้างช่างไฟฟ้าประจำภายในโครงการตามมาตรการกำหนด</p> <p>- พบว่าภายในห้องควบคุมไฟฟ้า มีการติดตั้งเตือนอันตรายติดอยู่บริเวณภายในห้องควบคุมไฟฟ้าที่มองเห็นชัดเจน</p>	<p>-</p> <p>-</p> <p>-</p>	<p>รูปภาพที่ 2.26 ไฟฟ้าส่องสว่าง</p> <p>รูปภาพที่ 2.28 ป้ายบอกเวลาเปิด-ปิดไฟฟ้า</p> <p>รูปภาพที่ 2.24 ป้ายเตือนอันตรายไฟฟ้าแรงสูง</p>

ผลการดำเนินการตามมาตรการป้องกันและแก้ไขผลกระทบสิ่งแวดล้อมของโครงการ โรงแรม เหมยโจว ภูเก็ต ในระยะดำเนินการ แสดงดังตารางที่ 2.1
ตารางที่ 2.1 แบบบรรยายานผลการปฏิบัติตามมาตรการป้องกัน และแก้ไขผลกระทบสิ่งแวดล้อมของ โครงการ โรงแรม เหมยโจว ภูเก็ต (ต่อ)

มาตรการป้องกันและแก้ไขผลกระทบสิ่งแวดล้อม	ผลการปฏิบัติตามมาตรการป้องกันและแก้ไขผลกระทบสิ่งแวดล้อม ช่วงดำเนินการ	ปัญหา อุปสรรค ที่ไม่สามารถปฏิบัติ ตามมาตรการและแนวทางแก้ไข	อ้างอิง
3.7 การควบคุมชุมชนสง (1) จัดให้มีป้ายชื่อโครงการ ป้ายแสดงทางเข้า-ออก ป้ายแสดงพื้นที่จอดรถ เพื่อให้ผู้ที่เข้ามาในโครงการสามารถเห็นได้ และมีความเข้าใจตรงกัน (2) ดูแลสภาพพื้นที่จอดรถและทางเข้าไม่ให้มีสิ่งกีดขวางทางจราจร และมีสภาพที่อยู่เสมอ (3) เวลากลางคืน บริเวณทางเข้า-ออก และที่จอดรถต้องมีไฟส่องสว่างอยู่ตลอดเวลา (4) จะต้องจัดให้มีเจ้าหน้าที่คอยอำนวยความสะดวกในการเข้า-ออก ตลอดเวลา	ผลกระทบจากการป้องกันและแก้ไขผลกระทบสิ่งแวดล้อม - โครงการมีการติดตั้งป้ายชื่อโครงการไว้บริเวณข้างหน้าโครงการ และภายในโครงการ ส่วนพื้นที่จอดรถภายในโครงการมีการแบ่งเส้นที่มองเห็นชัดเจน - โครงการมีไฟส่องสว่างบริเวณทางเข้า-ออก และภายในโครงการส่องสว่างในเวลากลางคืน - โครงการมีเจ้าหน้าที่รักษาความปลอดภัยคอยอำนวยความสะดวกในการเข้า-ออกโครงการ ตลอดระยะเวลาดำเนินการ	-	รูปภาพที่ 2.5 ป้ายโครงการ รูปภาพที่ 2.7 พื้นที่จอดรถ รูปภาพที่ 2.26 ไฟฟ้าส่องสว่าง รูปภาพที่ 2.6 เจ้าหน้าที่รักษาความปลอดภัย

รายงานผลการปฏิบัติตามมาตรการป้องกันและแก้ไขผลกระทบสิ่งแวดล้อมและมาตรการติดตามตรวจสอบคุณภาพสิ่งแวดล้อม

โครงการ โรงแรม เหมยโจว

ระยะดำเนินการ ระหว่างเดือน มกราคม – มิถุนายน 2566

ผลการดำเนินการตามมาตรการป้องกันและแก้ไขผลกระทบสิ่งแวดล้อมของโครงการ โรงแรม เหมยโจว ภูเก็ต ในระยะดำเนินการ แสดงดังตารางที่ 2.1

ตารางที่ 2.1 แบบรายงานผลการปฏิบัติตามมาตรการป้องกัน และแก้ไขผลกระทบสิ่งแวดล้อมของ โครงการ โรงแรม เหมยโจว ภูเก็ต (ต่อ)

มาตรการป้องกันและแก้ไขผลกระทบสิ่งแวดล้อม	ผลการปฏิบัติตามมาตรการป้องกันและแก้ไขผลกระทบสิ่งแวดล้อม ช่วงดำเนินการ	ปัญหา อุปสรรค ที่ไม่สามารถปฏิบัติตามมาตรการและแนวทางแก้ไข	อ้างอิง
4. คุณภาพชีวิต			
4.1 สภาพสังคมและเศรษฐกิจ - ไม่มีมาตรการกำหนด	-	-	-
4.2 อาชีวอนามัยและความปลอดภัย - ไม่มีมาตรการกำหนด	-	-	-
4.3 การป้องกันอัคคีภัย (1) ตรวจสอบและดูแลระบบป้องกันอัคคีภัยต่างๆ ภายในโครงการ ให้มีสภาพพร้อมจะใช้งานอยู่เสมอ อย่างน้อยเดือนละ 1 ครั้ง และทำการซ่อมแซมทันทีเมื่อเกิดการชำรุด (2) ตรวจสอบสภาพของถังดับเพลิงให้มีสภาพดีอยู่เสมอ เช่น ตรวจสอบวันผลิต วันหมดอายุการใช้งาน ตรวจสอบสลักให้มีความพร้อมจะใช้งานอยู่เสมอ เป็นต้น (3) แสดงป้ายตำแหน่งของระบบป้องกันอัคคีภัย ภายในโครงการให้เห็นอย่างชัดเจน (4) ควรติดตั้งเครื่องตัดไฟอัตโนมัติ เพื่อป้องกันเหตุเพลิงไหม้ที่อาจจะเกิดขึ้น (5) ถังดับเพลิง ส่วนที่สูงที่สุดจะต้องมีความสูงจากระดับพื้นไม่เกิน 1.50 เมตร (6) จัดให้มีเจ้าหน้าที่ควบคุมดูแล ตรวจสอบระบบไฟฟ้าอย่างน้อย 1 คน	- - - - - -	รูปภาพที่ 2.23 การตรวจสอบระบบป้องกันอัคคีภัยต่างๆ รูปภาพที่ 2.31 ป้ายแสดงตำแหน่งของห้องพักและป้ายทางหนีไฟ รูปภาพที่ 2.32 ตู้ควบคุมไฟฟ้า รูปภาพที่ 2.30 ระบบป้องกันและแจ้งเตือนอัคคีภัย	

ผลการดำเนินการตามมาตรการป้องกันและแก้ไขผลกระทบสิ่งแวดล้อมของโครงการ โรงแรม เหมยโจว ภูเก็ต ในระยะดำเนินการ แสดงดังตารางที่ 2.1 ตารางที่ 2.1 แบบรายงานผลการปฏิบัติตามมาตรการป้องกัน และแก้ไขผลกระทบสิ่งแวดล้อมของ โครงการ โรงแรม เหมยโจว ภูเก็ต (ต่อ)

มาตรการป้องกันและแก้ไขผลกระทบสิ่งแวดล้อม	ผลการปฏิบัติตามมาตรการป้องกันและแก้ไขผลกระทบสิ่งแวดล้อม ช่วงดำเนินการ	ปัญหา อุปสรรค ที่ไม่สามารถปฏิบัติ ตามมาตรการและแนวทางแก้ไข	อ้างอิง
<p>4.3 การป้องกันอัคคีภัย (ต่อ)</p> <p>(7) จัดให้มีถังสำหรับเก็บวัตถุไวไฟเฉพาะ โดยให้อยู่ห่างจากพื้นที่ที่มีประกายไฟ</p> <p>(8) การติดตั้งถังดับเพลิง จะต้องหันด้านที่มีวิธีการใช้ออกมาให้เห็นได้อย่างชัดเจน</p> <p>(9) การติดตั้งถังดับเพลิง จะต้องไม่อยู่ในจุดที่มีแสงแดดส่องเป็นเวลานาน เนื่องจากจะทำให้เกิดความร้อนและเกิดการระเบิดได้</p> <p>(10) ระบบจ่ายไฟฟ้าสำรองจะต้องแยกอิสระจากระบบอื่นๆ เพราะเมื่อเกิดเพลิงไหม้ ไฟฟ้าสำรองจะส่งไปยังระบบต่างๆ ที่จำเป็นสำหรับการดับเพลิงและการหนีไฟได้นานกว่า 2 ชั่วโมง และจำเป็นต้องมีไฟฟ้าสำรองตลอดเวลาสำหรับเครื่องสูบน้ำ และระบบสื่อสาร</p> <p>(11) เมื่อเกิดเหตุเพลิงไหม้ ผู้ที่ประสบเหตุคนแรก จะต้องทำการกดปุ่มส่งสัญญาณเตือนภัย เพื่อส่งสัญญาณให้ผู้พักอาศัยทราบ</p> <p>(12) หากเกิดเหตุเพลิงไหม้ขึ้น เจ้าหน้าที่ของโครงการ ควรเป็นผู้นำในการนำผู้พักอาศัยออกจากอาคาร เพื่อให้เกิดความปลอดภัยต่อผู้พักอาศัยได้มากที่สุด</p> <p>(13) โครงการจะต้องมีการฝึกการใช้อุปกรณ์ดับเพลิง และระบบเตือนภัยของโครงการให้เป็นทุกคน เพื่อให้สามารถปฏิบัติได้อย่างถูกต้องหากเกิดเหตุร้ายขึ้น</p>	<p>- ทางโครงการไม่มีถังสำหรับเก็บวัตถุไวไฟ เนื่องจากโครงการไม่มีครัว</p> <p>- ถังดับเพลิงที่ติดตั้งภายในโครงการ เห็นได้ว่าการติดตั้งโดยหันวิธีการใช้ออกมาด้านหน้าตนเองเห็นได้อย่างชัดเจน และอยู่ในจุดที่ไม่มีแสงแดดส่อง</p> <p>- โครงการไม่มีระบบไฟฟ้าสำรอง แต่มีไฟฉุกเฉินที่ใช้งานได้ตลอดเวลา</p> <p>- การอบรมการซ้อมอพยพหนีไฟของโครงการ จะมีเจ้าหน้าที่ของโครงการเข้าการอบรมการซ้อมอพยพ อัคคีภัยและแผนดินไหว และมีการประชาสัมพันธ์ให้เจ้าหน้าที่คนอื่นในโครงการได้ทราบเกี่ยวกับการปฏิบัติตนเมื่อเกิดอัคคีภัยและแผนดินไหวที่ชัดเจน ซึ่งหากเกิดเหตุเพลิงไหม้ขึ้นจะมีเจ้าหน้าที่ของโครงการเป็นผู้นำในการนำผู้พักอาศัยออกจากอาคารเพื่อให้เกิดความปลอดภัยต่อผู้พักอาศัย เป็นอันดับแรก</p>	<p>-</p> <p>-</p> <p>-</p> <p>-</p>	<p>-</p> <p>รูปภาพที่ 2.30 ระบบป้องกันและแจ้งเตือนอัคคีภัย</p> <p>-</p>

ผลการดำเนินการตามมาตรการป้องกันและแก้ไขผลกระทบสิ่งแวดล้อมของโครงการ โรงแรม เหมยโจว ภูเก็ต ในระยะดำเนินการ แสดงดังตารางที่ 2.1 ตารางที่ 2.1 แบบรายงานผลการปฏิบัติตามมาตรการป้องกัน และแก้ไขผลกระทบสิ่งแวดล้อมของ โครงการ โรงแรม เหมยโจว ภูเก็ต (ต่อ)

มาตรการป้องกันและแก้ไขผลกระทบสิ่งแวดล้อม	ผลการปฏิบัติตามมาตรการป้องกันและแก้ไขผลกระทบสิ่งแวดล้อม ชั่วคราว	ปัญหา อุปสรรค ที่ไม่สามารถปฏิบัติ ตามมาตรการและแนวทางแก้ไข	อ้างอิง
<p>4.4 ทัศนียภาพ</p> <p>(1) ปลูกไม้ดอกไม้ประดับ เพื่อให้ร่มเงาและสร้างความสดชื่น และหมั่นดูแลรักษาอยู่เสมอ</p> <p>(2) ไม้ดอกไม้ประดับจะต้องมีการดูแล บำรุงรักษาให้อยู่ใน สภาพที่อุดมสมบูรณ์อยู่เสมอ</p> <p>(3) ควรออกแบบตัวอาคารและสีของอาคารให้กลมกลืนกับ สภาพแวดล้อม</p> <p>(4) ดูแลรักษาความสะอาดบริเวณพื้นที่โครงการและข้างเคียง อยู่เสมอ</p> <p>(5) การเก็บรวบรวมมูลฝอย จะต้องใส่ถุงดำและมัดปากถุง อย่างมิดชิด</p> <p>(6) แม้บ้านจะต้องทำการเก็บรวบรวมมูลฝอยไปทิ้งในท้องพัก มูลฝอยเท่านั้น ห้ามวางทิ้งไว้ตามพื้น</p>	<p>โครงการมีการปลูกไม้ประดับ เพื่อให้เกิดความร่มเงาและ ความสวยงามของโครงการ รวมทั้งยังมีคนสวนที่คอยดูแล พื้นที่สีเขียวของโครงการทั้งหมด หากมีการเที่ยวเฉพาะทาง โครงการจะดำเนินการปลูกใหม่ทดแทนทันที</p> <p>- อาคารและสีของโครงการมีการออกแบบที่กลมกลืนกับ สภาพแวดล้อม ตามมาตรการกำหนด</p> <p>-ทางโครงการได้มอบหมายให้แม่บ้านจัดการขยะทั้งหมดของ โครงการ โดยให้มีการคัดแยกขยะ และเก็บขนมูลฝอยไปยัง จุดแยกขยะของโครงการ และมีการติดป้ายเครื่องหมายการค้าคัด แยกขยะไว้บริเวณจุดคัดแยกขยะของโครงการที่มองเห็น ชัดเจน โดยการเก็บขนมูลฝอยแม่บ้านจะรวบรวมมูลฝอยใส่ ลงในถุงดำและมัดปากถุงอย่างมิดชิด</p>	<p>-</p> <p>-</p> <p>-</p>	<p>รูปภาพที่ 2.1 พื้นที่สีเขียว รูปภาพที่ 2.2 คนสวน</p> <p>รูปภาพที่ 2.4 อาคารของโครงการ</p> <p>รูปภาพที่ 2.20 จุดคัดแยกขยะของโครงการ</p> <p>รูปภาพที่ 2.21 ป้ายรณรงค์คัดแยก ขยะ</p>

ผลการติดตามตรวจสอบคุณภาพสิ่งแวดล้อม ตามมาตรการติดตามตรวจสอบคุณภาพสิ่งแวดล้อมของโครงการ โรงแรม เหมยใจ ภูเก็ต ในระยะดำเนินการ แสดงดังตารางที่ 2.2 ตารางที่ 2.2 แบบบรรยายตามผลการปฏิบัติตามมาตรการตรวจสอบผลกระทบสิ่งแวดล้อมของโครงการ โรงแรม เหมยใจ ภูเก็ต

มาตรการติดตามตรวจสอบผลกระทบสิ่งแวดล้อม	ผลการปฏิบัติตามมาตรการติดตามตรวจสอบผลกระทบสิ่งแวดล้อม ช่วงดำเนินการ	ปัญหา อุปสรรค ที่ไม่สามารถปฏิบัติตามมาตรการและแนวทางแก้ไข	อ้างอิง
1. ทรัพยากรทางกายภาพ			
1.1 การปรับเปลี่ยน/ปรับพื้นที่ ไม่มีมาตรการกำหนด	- ไม่มีมาตรการกำหนด	-	-
1.2 การเปิดหน้าดิน/การขุด/การเคลื่อนย้าย/การปรับถม ไม่มีมาตรการกำหนด	- ไม่มีมาตรการกำหนด	-	-
1.3 คุณภาพอากาศ ไม่มีมาตรการกำหนด	- ไม่มีมาตรการกำหนด	-	-
1.4 เสียงและความสั่นสะเทือน ไม่มีมาตรการกำหนด	- ไม่มีมาตรการกำหนด	-	-
2. ทรัพยากรชีวภาพ			
2.1 ชีวภาพทางบก ไม่มีมาตรการกำหนด	- ไม่มีมาตรการกำหนด	-	-
2.2 ชีวภาพทางน้ำ ไม่มีมาตรการกำหนด	- ไม่มีมาตรการกำหนด	-	-
3. คุณค่าการใช้ประโยชน์ของมนุษย์			
3.1 การใช้ประโยชน์ที่ดิน			
3.1.1 การใช้ประโยชน์ที่ดินในปัจจุบัน ไม่มีมาตรการกำหนด	- ไม่มีมาตรการกำหนด	-	-

ผลการติดตามตรวจสอบคุณภาพสิ่งแวดล้อม ตามมาตรการติดตามตรวจสอบคุณภาพสิ่งแวดล้อมของโครงการ โรงแรม เหมยโจว ภูเก็ต ในระยะดำเนินการ แสดงดังตารางที่ 2.2 ตารางที่ 2.2 แบบบรรยายงานผลการปฏิบัติตามมาตรการตรวจสอบผลกระทบสิ่งแวดล้อมของโครงการ โรงแรม เหมยโจว ภูเก็ต (ต่อ)

มาตรการติดตามตรวจสอบผลกระทบสิ่งแวดล้อม	ผลการปฏิบัติตามมาตรการติดตามตรวจสอบผลกระทบสิ่งแวดล้อม ช่วงดำเนินการ	ปัญหา อุปสรรค ที่ไม่สามารถปฏิบัติตามมาตรการและแนวทางแก้ไข	อ้างอิง
3.1.2 การใช้ประโยชน์ที่ดินตามผังเมืองรวม จังหวัดภูเก็ต พ.ศ. 2554 ไม่มีมาตรการกำหนด	- ไม่มีมาตรการกำหนด	-	-
3.1.3 การใช้ประโยชน์ที่ดินตามเขตพื้นที่และมาตรการคุ้มครองสิ่งแวดล้อม ไม่มีมาตรการกำหนด	- ไม่มีมาตรการกำหนด	-	-
3.2 การใช้น้ำ (1) ตรวจสอบการทำงานของระบบท่อจ่ายน้ำ หากพบเหตุบกพร่องต้องดำเนินการแก้ไขทันที	- โครงการมีเจ้าหน้าที่ตรวจสอบการทำงานของระบบท่อจ่ายน้ำ หากพบการชำรุด จะดำเนินการซ่อมแซมหรือเปลี่ยนใหม่ทันที	-	-
3.3 การระบายน้ำและป้องกันน้ำท่วม (1) ตรวจสอบระบบท่อระบายน้ำและบ่อพักน้ำ	- รวบรวมระบายน้ำของโครงการเป็นรายงานน้ำที่มีฝาปูนซีเมนต์ที่ปิดสนิท ซึ่งปัจจุบันรายงานน้ำยังใช้งานได้อย่างมีประสิทธิภาพ	-	รูปภาพที่ 2.22 รวบรวม น้ำ
3.4 การจัดการน้ำเสียและคุณภาพน้ำทิ้ง ไม่มีมาตรการกำหนด	- ไม่มีมาตรการกำหนด	-	-
3.5 การจัดการมูลฝอยและกากของเสีย (1) ตรวจสอบถังขยะและห้องพักขยะรวม	- โครงการมีเจ้าหน้าที่คอยตรวจสอบถังขยะและจุดพักขยะของโครงการเป็นประจำตลอดระยะเวลาดำเนินการ	-	รูปภาพที่ 2.19 ถังขยะ ภายในโครงการ

ผลการติดตามตรวจสอบคุณภาพสิ่งแวดล้อม ตามมาตรการติดตามตรวจสอบคุณภาพสิ่งแวดล้อมของโครงการ โรงแรม เหมยใจ ภูเก็ต ในระยะดำเนินการ แสดงดังตารางที่ 2.2 ตารางที่ 2.2 แบบรายงานผลการปฏิบัติตามมาตรการติดตามตรวจสอบผลกระทบสิ่งแวดล้อมของโครงการ โรงแรม เหมยใจ ภูเก็ต (ต่อ)

มาตรการติดตามตรวจสอบผลกระทบสิ่งแวดล้อม	ผลการปฏิบัติตามมาตรการติดตามตรวจสอบผลกระทบสิ่งแวดล้อม ช่วงดำเนินการ	ปัญหา อุปสรรค ที่ไม่สามารถปฏิบัติ ตามมาตรการและแนวทางแก้ไข	อ้างอิง
3.6 ไฟฟ้า (1) ตรวจสอบอุปกรณ์ ระบบไฟฟ้าในอาคาร และจุดต่างๆ ของพื้นที่โครงการ	- โครงการมีเจ้าหน้าที่คอยตรวจสอบระบบไฟฟ้าและอุปกรณ์ไฟฟ้าต่างๆ ให้อยู่ในสภาพที่พร้อมใช้งานอยู่ตลอดเวลาดำเนินการ หากพบการเสียหาย ทางโครงการจะดำเนินการซ่อมแซมหรือเปลี่ยนใหม่โดยทันที	-	รูปภาพที่ 2.29 การตรวจสอบอุปกรณ์ไฟฟ้า
3.7 การคมนาคมขนส่ง - ไม่มีมาตรการกำหนด	- ไม่มีมาตรการกำหนด	-	-
4. คุณภาพชีวิต 4.1 สภาพสังคมและเศรษฐกิจ - ไม่มีมาตรการกำหนด	- ไม่มีมาตรการกำหนด	-	-
4.2 อาชีวอนามัยและความปลอดภัย - ไม่มีมาตรการกำหนด	- ไม่มีมาตรการกำหนด	-	-
4.3 การป้องกันอัคคีภัย (1) ตรวจสอบความพร้อมของระบบป้องกันอัคคีภัยในแต่ละชั้น	- โครงการมีเจ้าหน้าที่คอยตรวจสอบระบบป้องกันอัคคีภัยต่างๆ ภายในโครงการ โดยมีการตรวจสอบถึงดับเพลิงเป็นประจำ ให้มีสภาพพร้อมใช้งานอยู่เสมอ หากมีการชำรุดจะดำเนินการเปลี่ยนใหม่ทันที	-	รูปภาพที่ 2.23 การตรวจสอบระบบป้องกันอัคคีภัยต่างๆ
4.4 ทัศนียภาพ - ไม่มีมาตรการกำหนด	- ไม่มีมาตรการกำหนด	-	-



รูปภาพที่ 2.1 พื้นที่สีเขียว



รูปภาพที่ 2.2 คนสวน



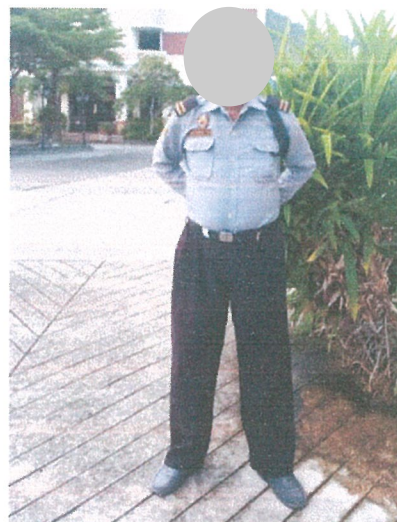
รูปภาพที่ 2.3 พื้นที่ของโครงการ



รูปภาพที่ 2.4 อาคารของโครงการ



รูปภาพที่ 2.5 ป้ายโครงการ



รูปภาพที่ 2.6 เจ้าหน้าที่รักษาความปลอดภัย



รูปภาพที่ 2.7 พื้นที่จอดรถ



รูปภาพที่ 2.8 ป้ายจำกัดความเร็วไม่เกิน 20 กม./ชม.



รูปภาพที่ 2.9 ป้ายกรุณาดับเครื่องยนต์



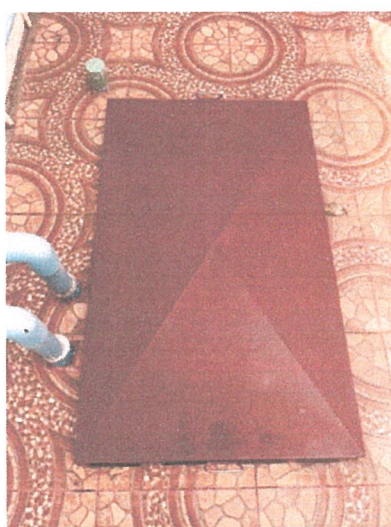
รูปภาพที่ 2.10 ป้ายกรุณาอย่าส่งเสียงดัง



รูปภาพที่ 2.11 ป้ายห้ามใช้สัญญาณแตร



รูปภาพที่ 2.12 ทำความสะอาดพื้นที่โครงการ



รูปภาพที่ 2.13 ถังเก็บน้ำ



รูปภาพที่ 2.14 ป้ายรณรงค์และประชาสัมพันธ์ให้ประหยัดน้ำ



รูปภาพที่ 2.15 ป้ายห้ามทิ้งผ้าอนามัยลงในโถชักโครก



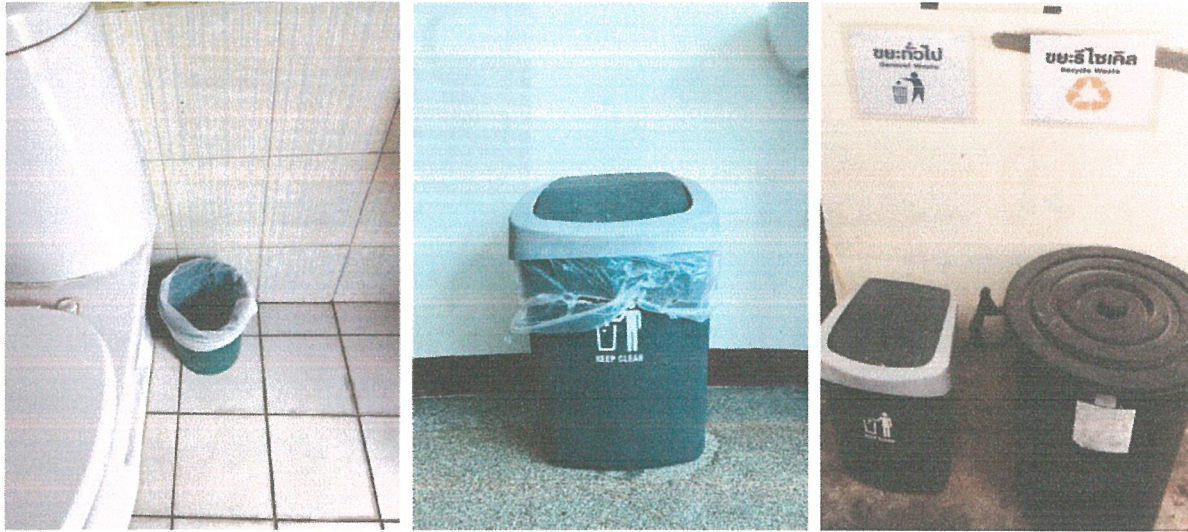
รูปภาพที่ 2.16 ระบบการส่งจ่ายน้ำ



รูปภาพที่ 2.17 สุขภัณฑ์ประหยัดน้ำ



รูปภาพที่ 2.18 การตรวจสอบสุขภัณฑ์



รูปภาพที่ 2.19 ถังขยะภายในโครงการ



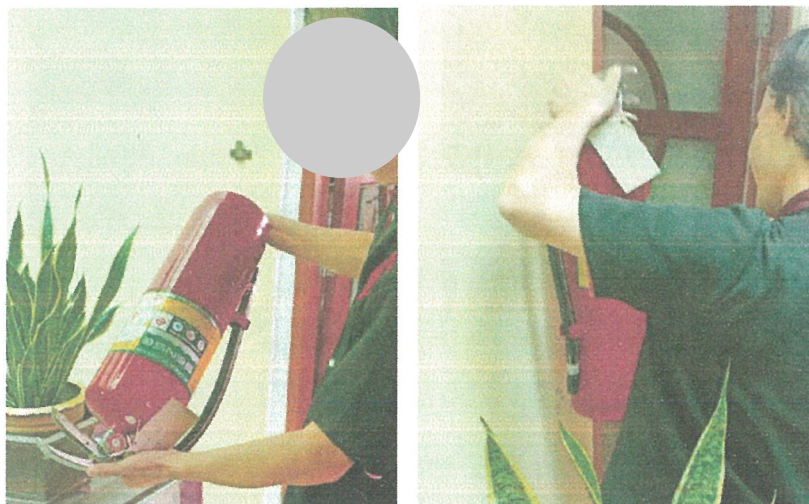
รูปภาพที่ 2.20 จุดคัดแยกขยะของโครงการ



รูปภาพที่ 2.21 ป้ายรณรงค์คัดแยกขยะ



รูปภาพที่ 2.22 รางระบายน้ำ



รูปภาพที่ 2.23 การตรวจสอบระบบป้องกันอัคคีภัยต่างๆ



รูปภาพที่ 2.24 ป้ายเตือนอันตรายไฟฟ้าแรงสูง



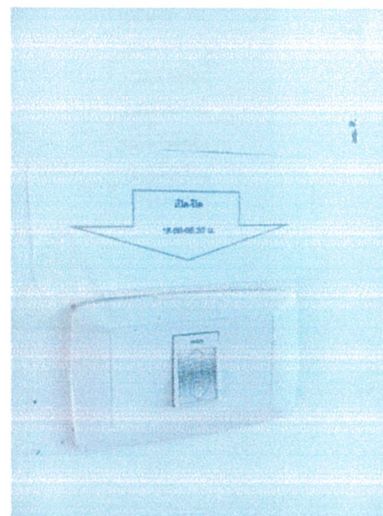
รูปภาพที่ 2.25 อุปกรณ์ไฟฟ้าประหยัดพลังงาน



รูปภาพที่ 2.26 ไฟฟ้าส่องสว่าง



รูปภาพที่ 2.27 ป้ายรณรงค์ประหยัดไฟฟ้า



รูปภาพที่ 2.28 ป้ายบอกเวลาเปิด-ปิดไฟฟ้า



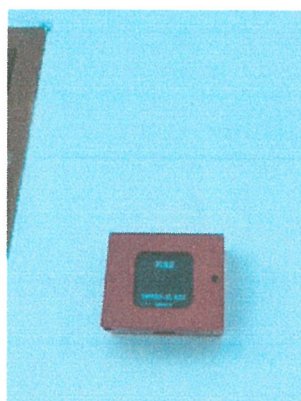
รูปภาพที่ 2.29 การตรวจสอบอุปกรณ์ไฟฟ้า



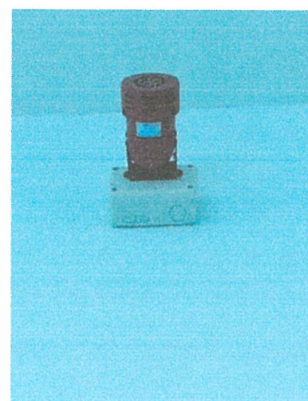
ถังดับเพลิง



ไฟฉุกเฉิน

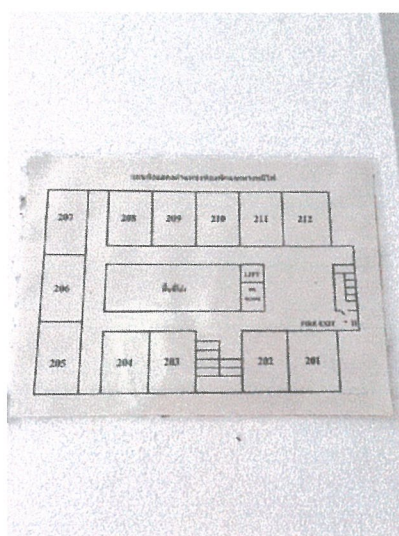


อุปกรณ์แจ้งเหตุด้วยมือ



ไซเรนเสียง

รูปภาพที่ 2.30 ระบบป้องกันและแจ้งเตือนอัคคีภัย



รูปภาพที่ 2.31 ป้ายแสดงตำแหน่งของห้องพักและป้ายทางหนีไฟ



รูปภาพที่ 2.32 ตู้ควบคุมไฟฟ้า