

ภาคผนวก

ภาคผนวก ก ลำเนาหนังสือที่เกี่ยวข้อง

ภาคผนวก ก-1 ลำเนาหนังสือเห็นชอบรายงานการวิเคราะห์ผลกระทบสิ่งแวดล้อมของโครงการฯ
เลขที่ ทส 1010.5/6304 ลงวันที่ 27 เมษายน พ.ศ. 2564

ภาคผนวก ก-2 สำเนาใบรับแจ้งการก่อสร้าง ดัดแปลง หรือรื้อถอนอาคาร ตามมาตรา ๓๕ ตรี (แบบขผ. ๔)

ภาคผนวก ก-3 สำเนาเอกสารการแจ้งขอเปลี่ยนชื่อโครงการ

ภาคผนวก ก-4 ลำเนาหนังสืออนุญาตขึ้นทะเบียนห้องปฏิบัติการวิเคราะห์เอกชน

ภาคผนวก ก-5 สำเนาหนังสือนำเสนอส่งรายงานฯ ต่อหน่วยงานราชการ
ฉบับประจำเดือนมกราคม – มิถุนายน พ.ศ. 2566

ภาคผนวก ข สำเนาเอกสารประกอบผลการปฏิบัติตามมาตรการป้องกันและแก้ไขผลกระทบสิ่งแวดล้อม

ภาคผนวก ข-1 ภาพถ่ายประกอบผลการปฏิบัติตามมาตรการป้องกันและแก้ไขผลกระทบสิ่งแวดล้อม

ภาคผนวก ข-2 เอกสารข้อร้องเรียนจากประชาชนที่ได้รับความเดือดร้อนรำคาญจากกิจกรรม
การดำเนินโครงการ

ภาคผนวก ข-3 เอกสารการประชาสัมพันธ์การรื้อถอน/ก่อสร้างโครงการ

ภาคผนวก ข-4 แผนผังบริเวณพื้นที่ก่อสร้างโครงการ

ภาคผนวก ข-5 บันทึกการทิ้งขยะของโครงการ และใบเสร็จรับเงินการขนส่งมูลฝอยออกนอกโครงการ

ภาคผนวก ข-6 เอกสารตรวจสอบเครื่องยนต์/เครื่องจักร/การใช้งานของปั้นจั่น/เครน/ทาวเวอร์เครน
และลิฟท์ชั่วคราว

ภาคผนวก ข-7 กฏระเบียบข้อบังคับความปลอดภัยในการทำงาน

ภาคผนวก ข-8 บันทึกการติดตามสถานการณ์คุณภาพอากาศจากกรมควบคุมมลพิษ

ภาคผนวก ข-9 แบบบันทึกเหตุการณ์ผิดปกติที่ก่อให้เกิดฝุ่นละออง

ภาคผนวก ข-10 เอกสารมาตรการการรื้อถอนอาคารเดิม

ภาคผนวก ข-11 เอกสารกำหนดช่วงเวลาการทำงาน และแจ้งต่อผู้พักอาศัยข้างเคียงการทำงานเกินเวลา

ภาคผนวก ข-12 เอกสารรายงานการสำรวจสภาพอาคารข้างเคียงโครงการ

ภาคผนวก ข-13 เอกสารประกันภัยของโครงการ

ภาคผนวก ข-14 เอกสารการแต่งตั้งเจ้าหน้าที่/หัวหน้าคนงาน/วิศวกร ของโครงการ

ภาคผนวก ข-15 เอกสารแต่งตั้ง/จัดจ้างจัดจ้างผู้รับเหมาที่มีคุณภาพของโครงการ

ภาคผนวก ข-16 เจ้าหน้าที่จากโครงการเข้าพบผู้พักอาศัยข้างเคียงพื้นที่โครงการ

ภาคผนวก ข-17 แผนผังแสดงตำแหน่งติดตั้ง Diaphragm Wall ของโครงการ

ภาคผนวก (ต่อ)

ภาคผนวก ข-18 เอกสารการจัดทำระบบค้ำยันบริเวณโครงการ

ภาคผนวก ข-19 เอกสารการจัดการดินขุดที่เกิดจากการทำฐานราก การก่อสร้าง ชั้นใต้ดิน
และการวางระบบสาธารณูปโภคต่างๆ ที่อยู่ใต้ดิน
(ดินที่เหลือจากการปรับถม และดินที่ปนกับสารละลายเบนโทไนท์)

ภาคผนวก ข-20 เอกสารใบเสร็จรับเงินการสูบน้ำออกจากระบบบำบัดน้ำเสีย

ภาคผนวก ข-21 เอกสารประสานงานกับสำนักงานเขตราชเทวี เพื่อจัดเก็บมูลฝอย/สิ่งปฏิกูลและกากไขมัน
และมูลฝอยอันตราย

ภาคผนวก ข-22 หนังสือยินยอมให้บริการขนส่ง/รับซื้อ และเศษวัสดุก่อสร้าง

ภาคผนวก ข-23 เอกสารการดูแลรักษาและตรวจสอบอุปกรณ์ดับเพลิงของโครงการ

ภาคผนวก ข-24 เอกสารการแต่งตั้งเจ้าหน้าที่ความปลอดภัยในการทำงาน (จป.)

ภาคผนวก ข-25 การตรวจสอบอุปกรณ์ไฟฟ้าให้อยู่ในสภาพพร้อมใช้งาน

ภาคผนวก ข-26 จัดอบรมเสริมความรู้เกี่ยวกับการป้องกันอัคคีภัย และการชักซ้อมอพยพหนีไฟ

ภาคผนวก ข-27 เอกสารประวัติคนงานก่อสร้าง

ภาคผนวก ข-28 เอกสารตรวจสอบสุขภาพคนงาน

ภาคผนวก ข-29 เอกสารข้อมูลเกี่ยวกับเครน/ทาวเวอร์เครน/ปั้นจั่นของโครงการ และเอกสารผู้ควบคุมการ
ทำงานของเครน/ทาวเวอร์เครน/ปั้นจั่น เพื่อควบคุมการทำงานของเครื่องจักร

ภาคผนวก ข-30 เอกสารอบรมความปลอดภัยในการทำงาน อบรมวิธีการใช้งานและการบำรุงรักษา
อุปกรณ์ความปลอดภัยส่วนบุคคล

ภาคผนวก ข-31 เอกสารการประชุมด้านความปลอดภัย โดยฝ่ายความปลอดภัย
และฝ่ายก่อสร้างของโครงการ

ภาคผนวก ข-32 เอกสารมาตรการ/แนวทางการป้องกันการแพร่ระบาดของ
เชื้อไวรัสโคโรนา 2019 (Covid-19) ประจำพื้นที่โครงการ

ภาคผนวก ข-33 เอกสารการออกแบบอาคาร เพื่อรองรับแผ่นดินไหว

ภาคผนวก ข-34 รายงานผลการดำเนินงานด้านความปลอดภัยของเจ้าหน้าที่ความปลอดภัยในการทำงาน

ภาคผนวก ข-35 เอกสารยื่นเปลี่ยนแปลงจุดตรวจวัดคุณภาพสิ่งแวดล้อม บริเวณพื้นที่อ่อนไหว

ภาคผนวก ข-36 เอกสารสรุปสถิติอุบัติเหตุ ของโครงการประจำปี พ.ศ. 2566

ภาคผนวก ข-37 การสำรวจสภาพเศรษฐกิจ สังคมและความคิดเห็น ของประชาชน
สถานประกอบการ และหน่วยงานที่เกี่ยวข้อง ประจำปี พ.ศ. 2566

ภาคผนวก (ต่อ)

ภาคผนวก ค ลำเนาเอกสารประกอบผลการติดตามตรวจสอบผลกระทบสิ่งแวดล้อม

ภาคผนวก ค-1 ใบรับรองผลการตรวจวิเคราะห์คุณภาพอากาศในบรรยากาศ

ภาคผนวก ค-2 ใบรับรองผลการตรวจวิเคราะห์ระดับเสียงทั่วไป

ภาคผนวก ค-3 ใบรับรองผลการตรวจวิเคราะห์ความสั่นสะเทือน

ภาคผนวก ค-4 ใบรับรองผลการตรวจวิเคราะห์น้ำทิ้ง

ภาคผนวก ง ลำเนาเอกสารการสอบเทียบเครื่องมือตรวจวัด

ภาคผนวก ง-1 ใบรับรองสอบเทียบเครื่องมือตรวจวัดคุณภาพอากาศในบรรยากาศ

ภาคผนวก ง-2 ใบรับรองสอบเทียบเครื่องมือตรวจวัดระดับเสียงทั่วไป

ภาคผนวก ง-3 ใบรับรองสอบเทียบเครื่องมือตรวจวัดความสั่นสะเทือน

ภาคผนวก ง-4 ใบรับรองสอบเทียบเครื่องมือตรวจวัดน้ำทิ้ง

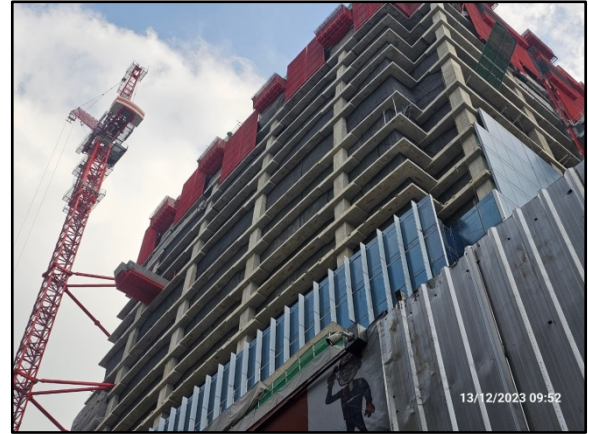
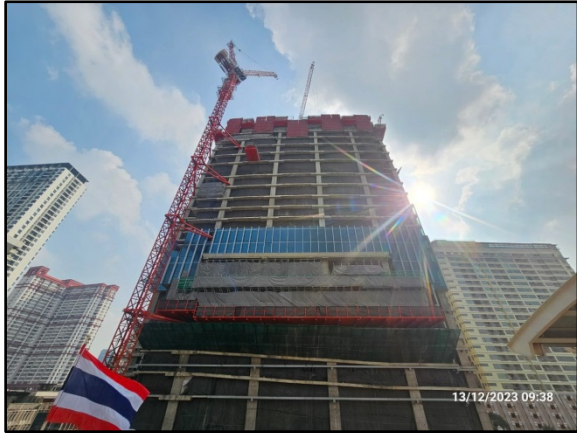
ภาคผนวก จ ลำเนาเอกสารกฎหมายที่เกี่ยวข้อง

ภาคผนวก จ-1 มาตรฐานคุณภาพอากาศในบรรยากาศ

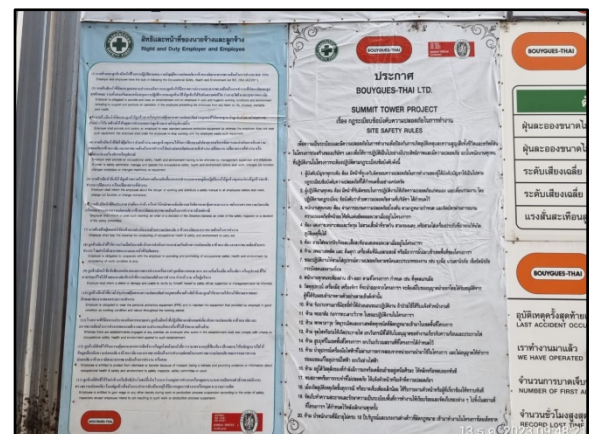
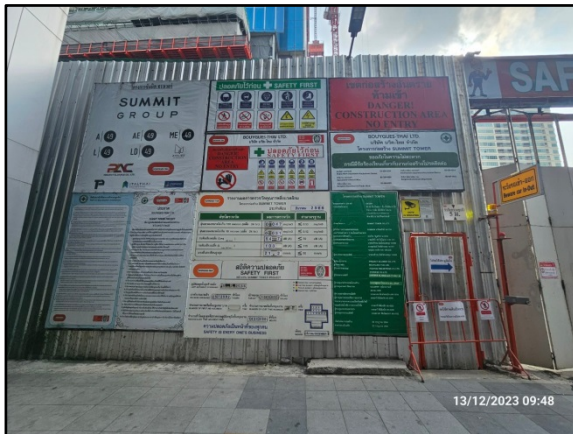
ภาคผนวก จ-2 มาตรฐานระดับเสียงทั่วไป

ภาคผนวก จ-3 มาตรฐานความสั่นสะเทือน

ภาคผนวก จ-4 มาตรฐานน้ำทิ้ง



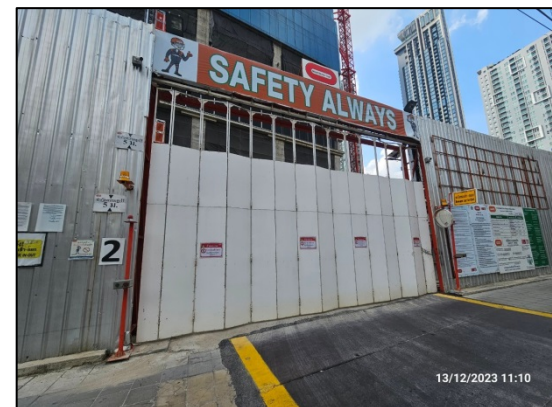
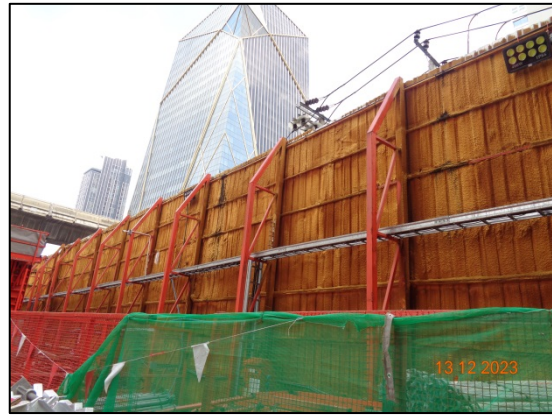
รูปที่ 1 สภาพพื้นที่ปัจจุบันของโครงการ



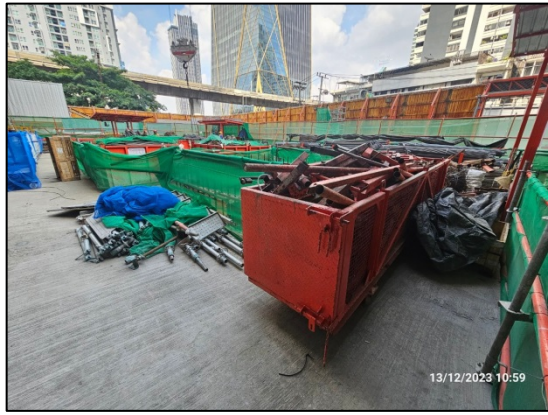
รูปที่ 2 ป้ายประกาศการก่อสร้างโครงการ บริเวณแนวรั้วด้านที่ติดกับถนนราชเทวี และถนนเพชรบุรี



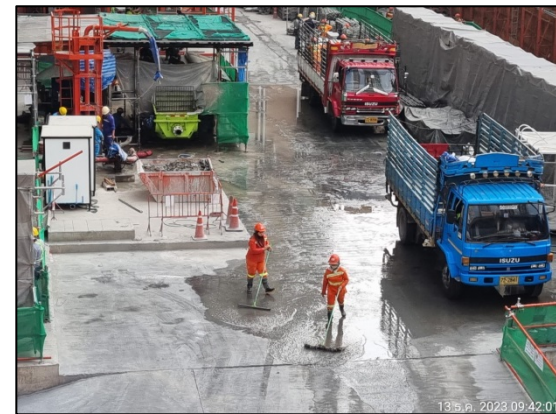
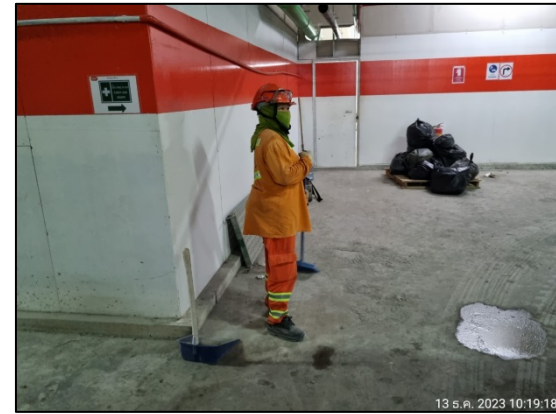
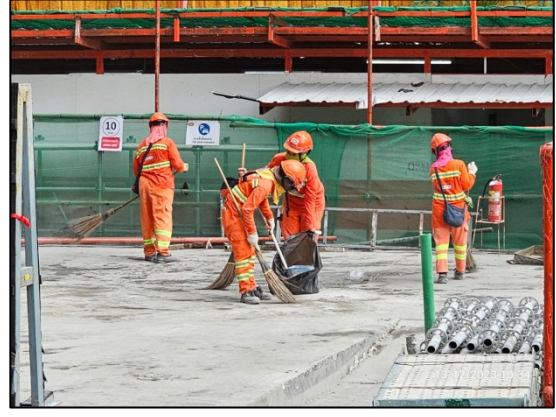
รูปที่ 3 รื้อถอนอาคารเดิม ปรับสภาพพื้นที่ และดำเนินการก่อสร้างโครงการ
เฉพาะภายในขอบเขตที่ดินของโครงการ



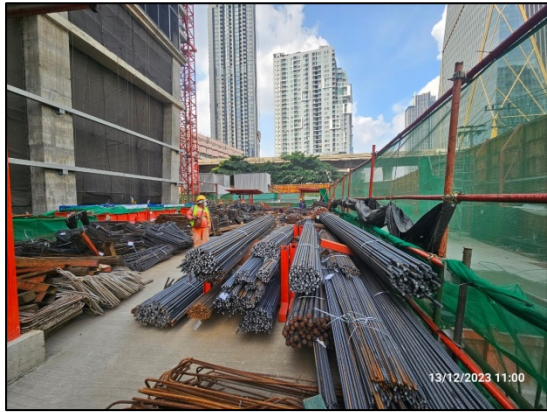
รูปที่ 4 รั้ว Metal Sheet ความหนา 1.27 มิลลิเมตร (หรือวัสดุที่เทียบเท่าหรือดีกว่า) ความสูง 6 เมตร
โดยรอบบริเวณ โครงการ



รูปที่ 5 พื้นที่สำหรับการกอง/เก็บวัสดุที่มีฝุ่นหรือเศษวัสดุที่เหลือใช้



รูปที่ 6 พนักงานคอยกวาดเศษดิน/ทราย บริเวณปากทางเข้า-ออก และบริเวณ โดยรอบพื้นที่ก่อสร้าง พร้อมทั้งฉีดพรมน้ำบริเวณพื้นที่ก่อสร้างและบริเวณที่ก่อให้เกิดฝุ่นละออง



รูปที่ 7 พื้นที่สำหรับทำกิจกรรมที่อาจก่อให้เกิดมลภาวะ เพียงเล็กน้อย เช่น พื้นที่สำหรับตัดเหล็ก



รูปที่ 8 ปิคคลุมกระบะบรรทุกของรถบรรทุกดิน รถขนวัสดุอุปกรณ์ก่อสร้าง



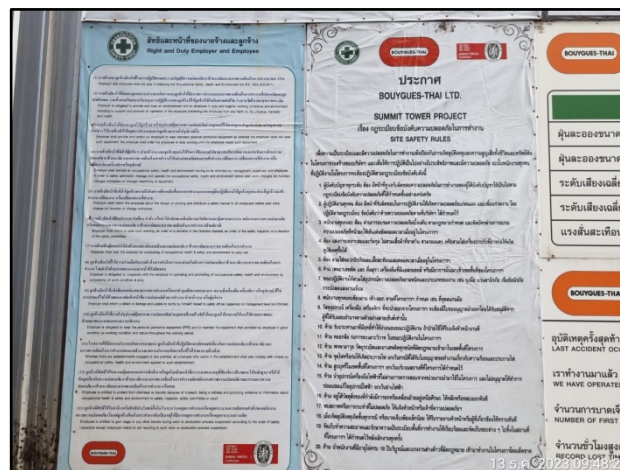
รูปที่ 9 ตรวจสอบเครื่องขนต และเครื่องจักรภายในโครงการ



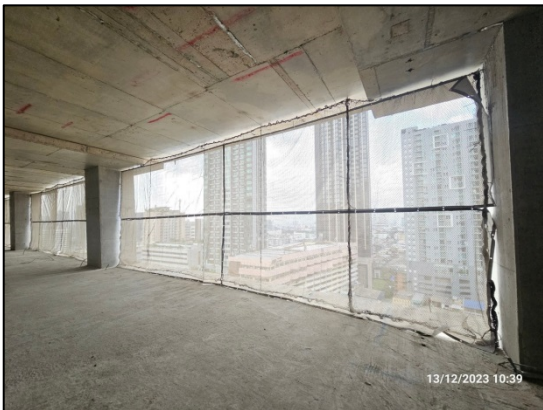
รูปที่ 10 ป้ายห้ามติดเครื่องยนต์ทิ้งไว้ ขณะอยู่ในพื้นที่ก่อสร้าง และขณะที่ไม่ได้ปฏิบัติงาน



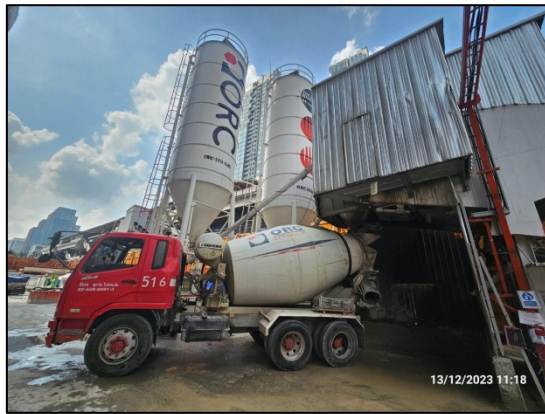
รูปที่ 11 พื้นที่ทำความสะอาดล้อรถบรรทุก และเจ้าหน้าที่ใช้น้ำฉีดล้างล้อก่อนออกจากโครงการ



รูปที่ 12 ป้ายกฎระเบียบ/มาตรการควบคุมคนงานภายในพื้นที่โครงการ



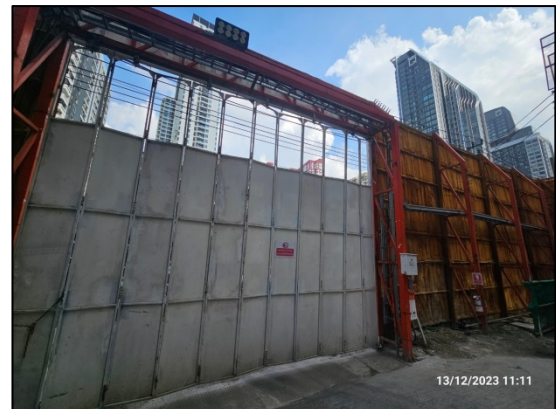
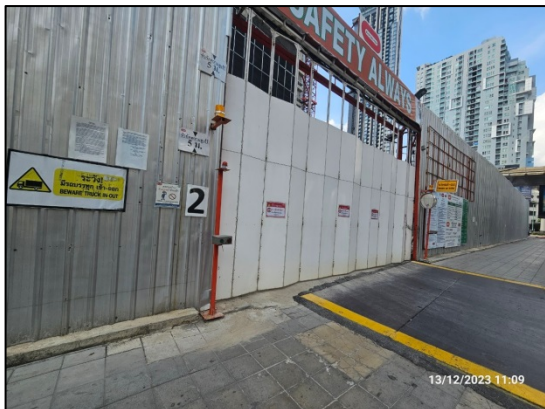
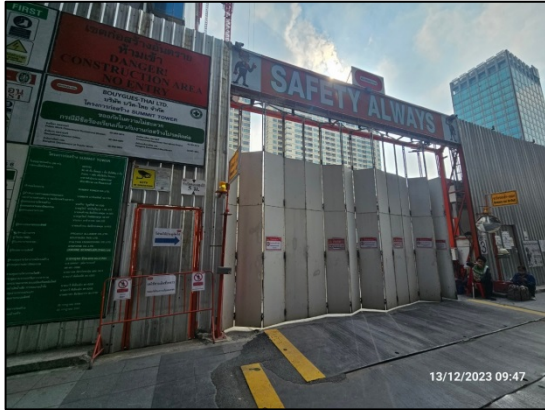
รูปที่ 13 ติดตั้ง Mesh Sheet (แบบกันไฟลาม) ตั้งแต่ชั้นล่างจนถึงชั้นสูงสุดโดยรอบอาคาร



รูปที่ 14 เทคนิคการก่อสร้างระบบสำเร็จรูปหรือกึ่งสำเร็จรูป และพื้นที่หล่อคอนกรีต



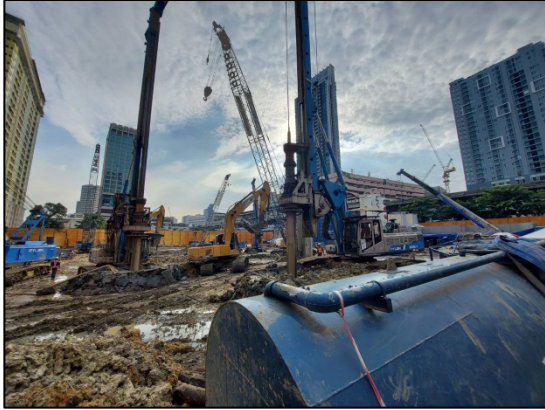
รูปที่ 15 ติดตั้งระบบแผ่นรองสปริงน้ำ บริเวณรั้ว Metal Sheet รอบโครงการ



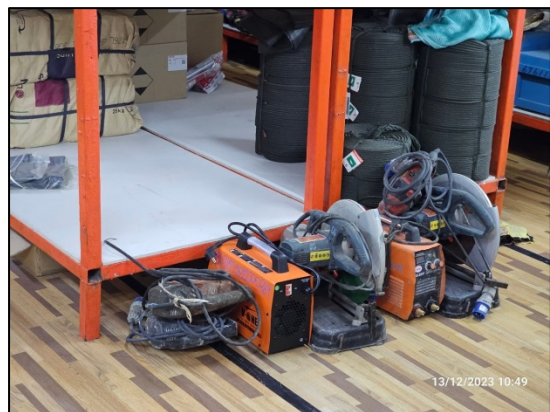
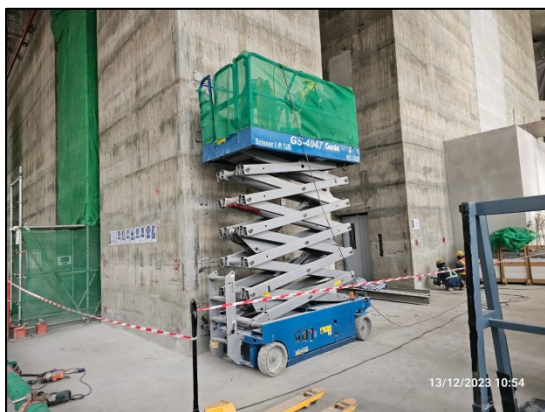
รูปที่ 16 ประตูทางเข้า - ออกพื้นที่ก่อสร้าง เป็นประตูเลื่อน และปิดทึบตลอดเวลา



รูปที่ 17 ติดตั้งกระจกลดความสูงของอาคารทุกด้าน



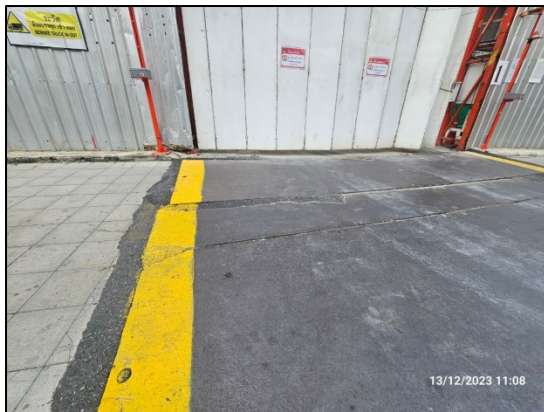
รูปที่ 18 ก่อสร้างฐานรากโดยใช้เสาเข็มเจาะ เพื่อป้องกันผลกระทบต่อผู้อยู่ใกล้เคียง



รูปที่ 19 เลือกใช้เครื่องมือ อุปกรณ์ และวิธีการก่อสร้างที่ก่อให้เกิดเสียงรบกวนน้อยที่สุด



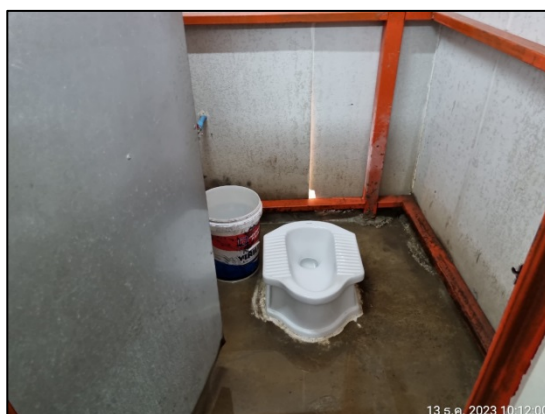
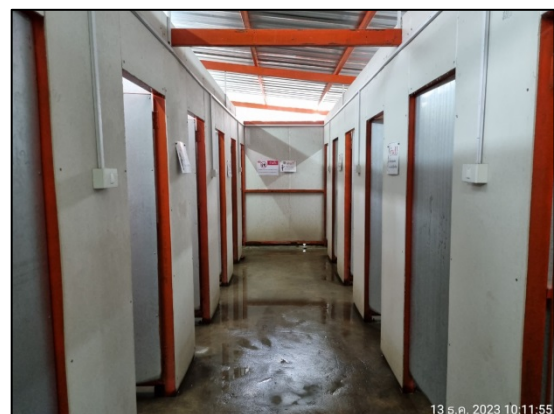
รูปที่ 20 เจ้าหน้าที่/ผู้รับเหมาควบคุมคนงานก่อสร้างไม่ให้ส่งเสียงดังรบกวนผู้อยู่อาศัยข้างเคียง



รูปที่ 21 ปูแผ่นเหล็ก (Platform) เพื่อลดความสั่นสะเทือนจากการเดินรถด้านหน้า และภายในพื้นที่โครงการ



รูปที่ 22 ควบคุมความเร็วของรถที่วิ่งในพื้นที่ก่อสร้าง ไม่ให้เกิน 10 กิโลเมตร/ชั่วโมง



รูปที่ 23 ห้องส้วมสำหรับคนงานก่อสร้างให้เพียงพอ พร้อมทั้งเจ้าหน้าที่ทำความสะอาดเป็นประจำ



รูปที่ 23 (ต่อ) ห้องส้วมสำหรับคนงานก่อสร้างให้เพียงพอ พร้อมทั้งเจ้าหน้าที่ทำความสะอาดเป็นประจำ



รูปที่ 24 ระบบบำบัดน้ำเสียชนิดเดิมอากาศ จำนวน 1 ชุด



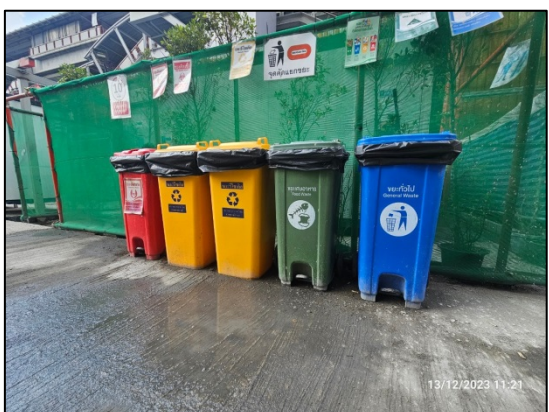
รูปที่ 25 ถังสำรองน้ำใช้อย่างน้อย 25 ลูกบาศก์เมตร/วัน (สำรองน้ำได้อย่างน้อย 1 วัน)



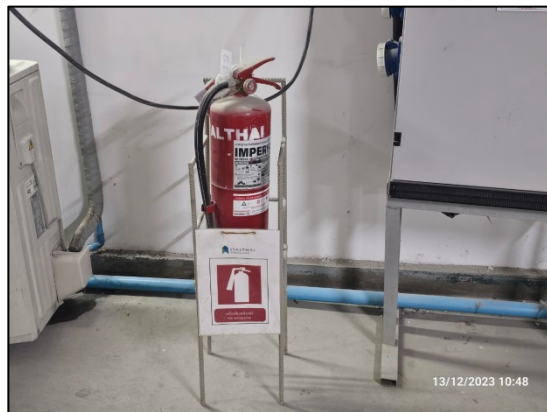
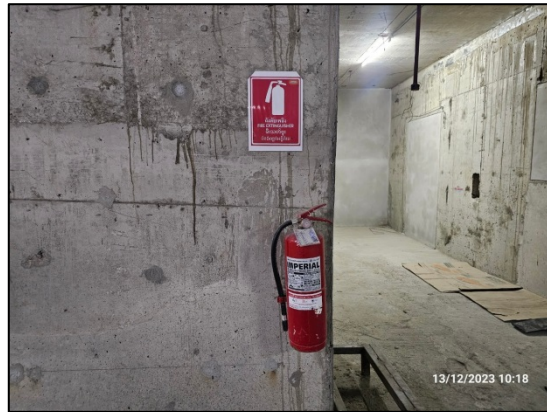
รูปที่ 26 รางระบายน้ำ บริเวณโดยรอบของพื้นที่โครงการ เพื่อรวบรวมน้ำเข้าสู่บ่อพักน้ำ



รูปที่ 27 เครื่องสูบน้ำ เพื่อสูบน้ำจากก่อสร้างเข้าสู่บ่อพักน้ำ ที่อยู่โดยรอบพื้นที่โครงการ



รูปที่ 28 ถังมูลฝอยภายในพื้นที่โครงการ



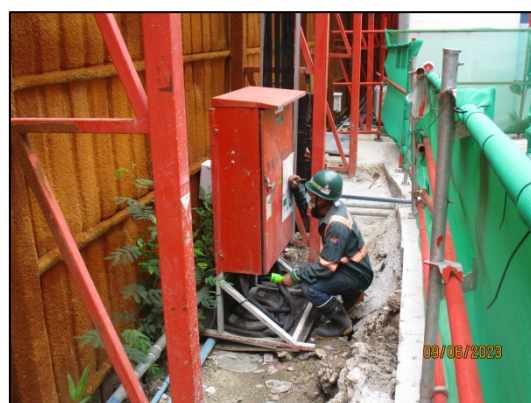
รูปที่ 29 ถังดับเพลิงเคมีอย่างเพียงพอ ภายในพื้นที่โครงการ และติดป้ายแนะนำการใช้งาน



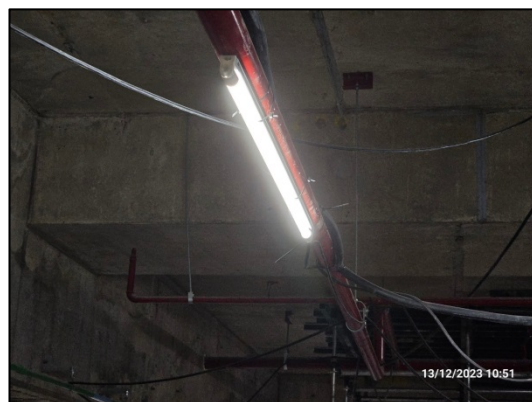
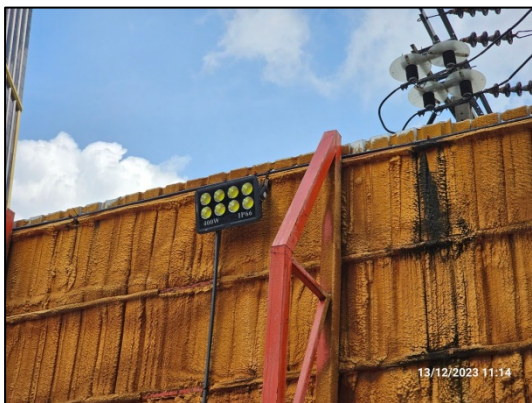
รูปที่ 30 พื้นที่สูบน้ำห้ให้เป็นสัดส่วนและไม่อยู่บริเวณแนวเขตด้านทิศตะวันออก



รูปที่ 31 พื้นที่วางวัตถุกันไฟ หรือสารเคมีให้เป็นสัดส่วนพร้อมติดป้ายเตือนอย่างชัดเจน



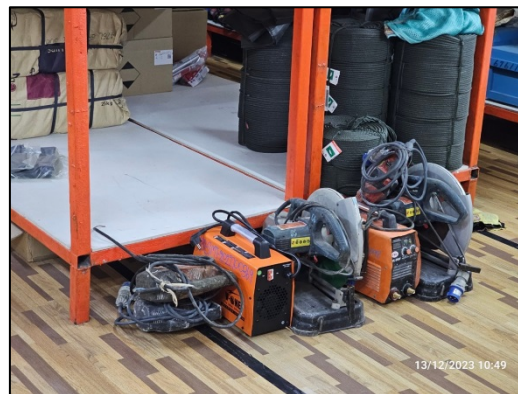
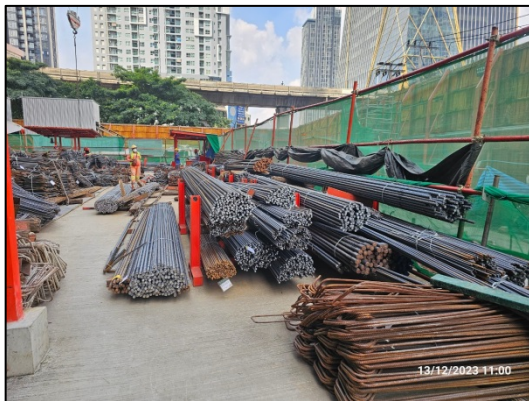
รูปที่ 32 การตรวจสอบอุปกรณ์ไฟฟ้าให้อยู่ในสภาพพร้อมใช้งาน



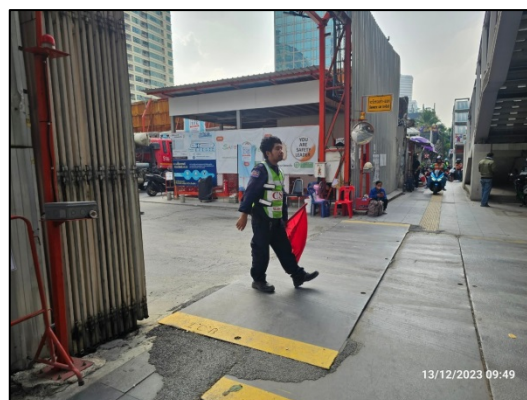
รูปที่ 33 ไฟส่องสว่าง และรางเก็บสายไฟบริเวณรั้วโครงการ โดยไม่ใช่ชุดสายพ่วงต่อพ่วงกันหลายชั้น



รูปที่ 34 หม้อแปลงไฟฟ้าในพื้นที่ก่อสร้าง เพื่อควบคุมปริมาณการใช้ไฟฟ้า



รูปที่ 35 พื้นที่ในการตัด/การเชื่อมต่อโลหะในพื้นที่ก่อสร้าง



รูปที่ 36 มีเจ้าหน้าที่รักษาความปลอดภัย (รปภ.)



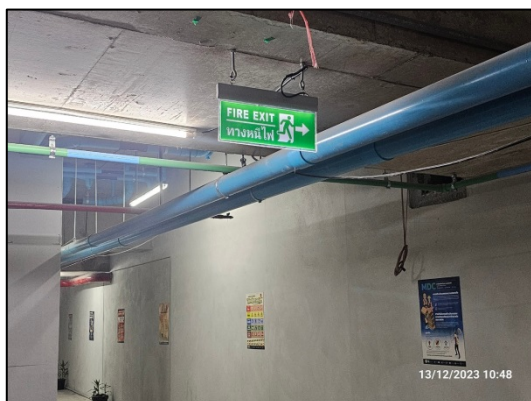
รูปที่ 37 ป้ายแสดงเขตการก่อสร้าง



รูปที่ 38 ป้ายความปลอดภัยในการทำงาน



รูปที่ 39 บันไดหนีไฟ และทางหนีไฟ ที่มีความกว้างไม่น้อยกว่า 1.1 เมตร



รูปที่ 40 แผนผังแสดงเส้นทางอพยพหนีไฟ ป้ายบอกเส้นทางหนีไฟ



รูปที่ 41 จุบรวมพล บริเวณด้านหน้าโครงการ



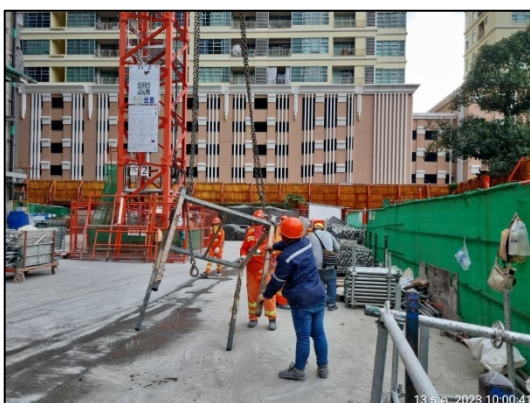
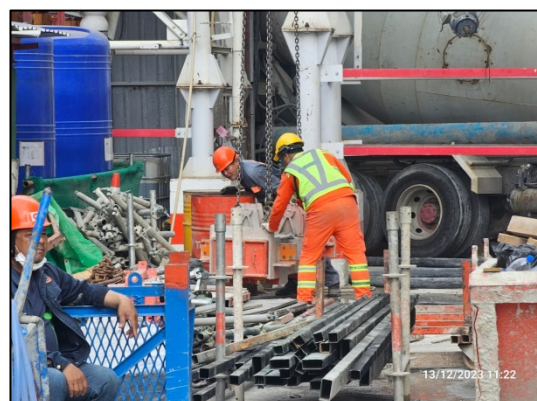
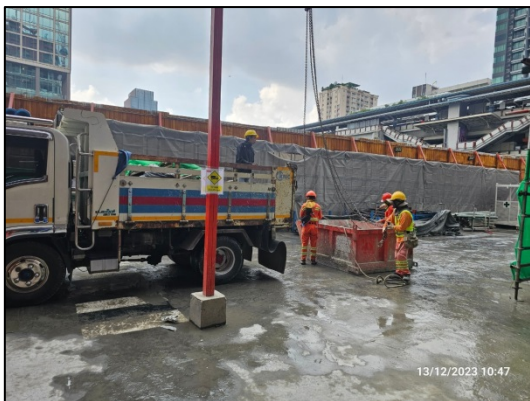
รูปที่ 42 ติดตั้งเครื่องแจ้งเหตุเตือนเพลิงไหม้ ด้วยเสียง Alarm Bell



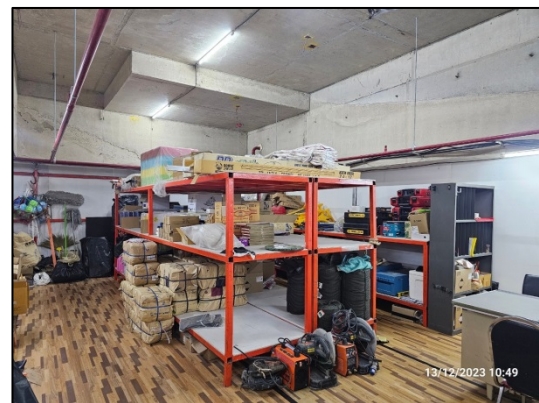
รูปที่ 43 สัญญาณไฟเตือน ไฟกระพริบ ลูกศรแสดงทิศทางการเข้า-ออกโครงการ



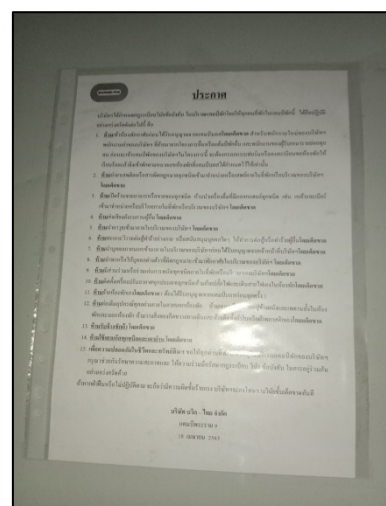
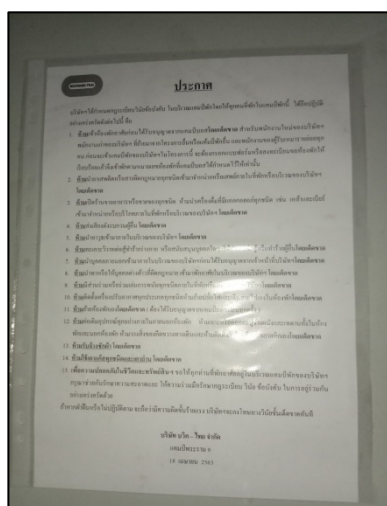
รูปที่ 44 พื้นที่สำหรับจอดรถบรรทุกไว้ภายในพื้นที่โครงการ



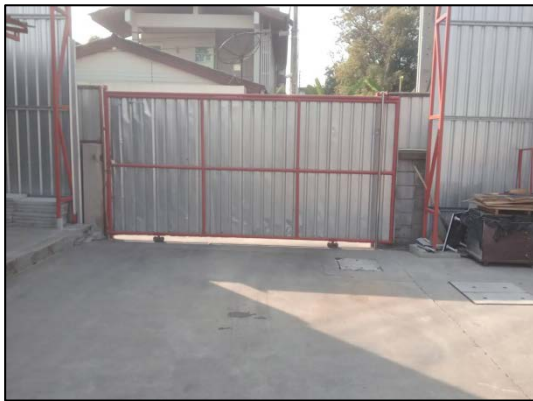
รูปที่ 45 การขนย้ายวัสดุขนาดใหญ่อย่างระมัดระวังเพื่อความปลอดภัยจากการตกลงและไม่ก่อให้เกิดเสียง



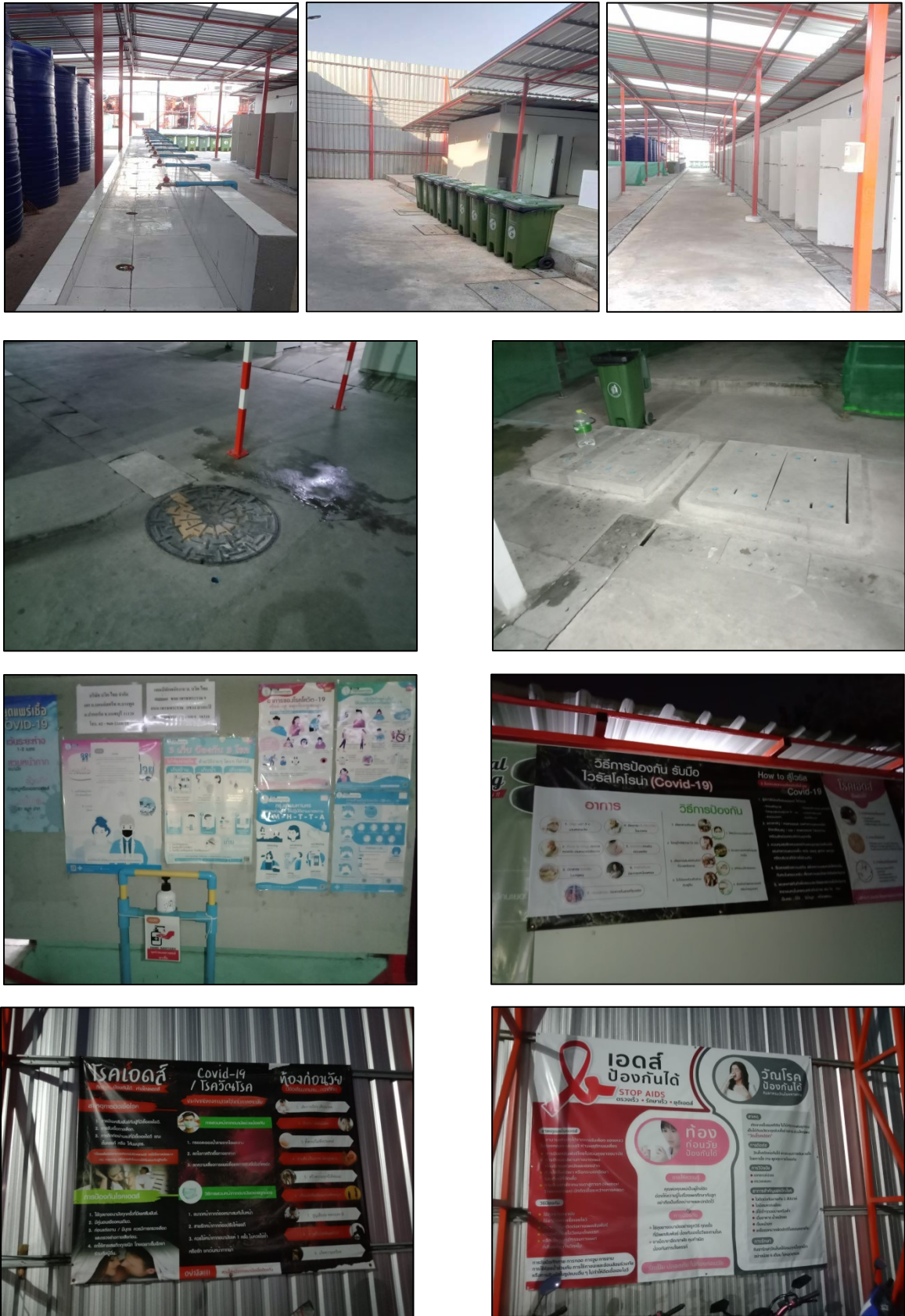
รูปที่ 46 พื้นที่สต็อก และเจ้าหน้าที่ควบคุมสต็อกของโครงการ



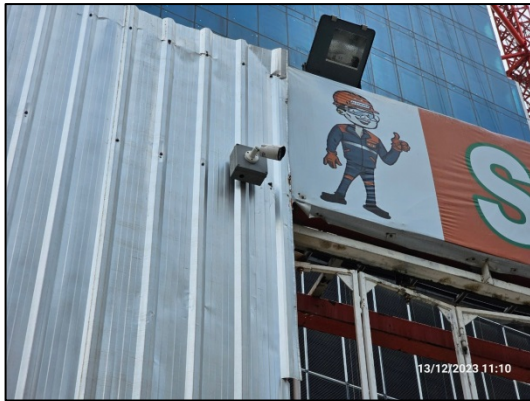
รูปที่ 47 บริเวณบ้านพักคนงานก่อสร้าง ภายนอกโครงการ



รูปที่ 47 (ต่อ) บริเวณบ้านพักคนงานก่อสร้าง ภายนอกโครงการ



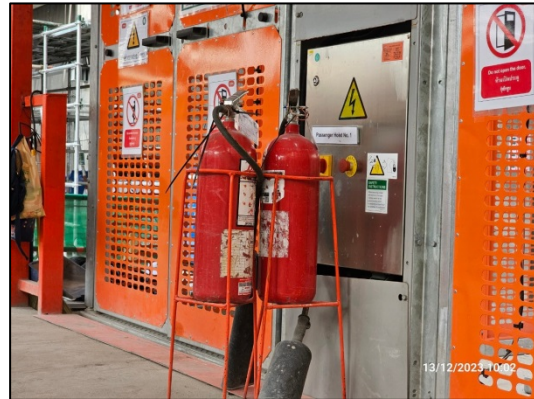
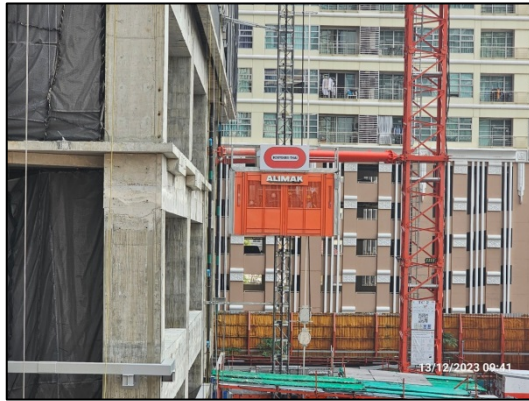
รูปที่ 47 (ต่อ) บริเวณบ้านพักคนงานก่อสร้าง ภายนอกโครงการ



รูปที่ 48 กล้องวงจรปิด CCTV ใ้บริเวณโดยรอบโครงการ



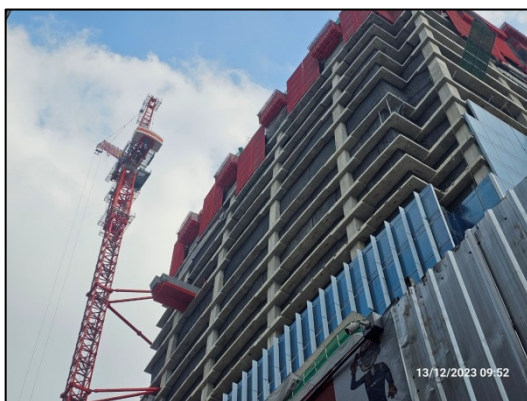
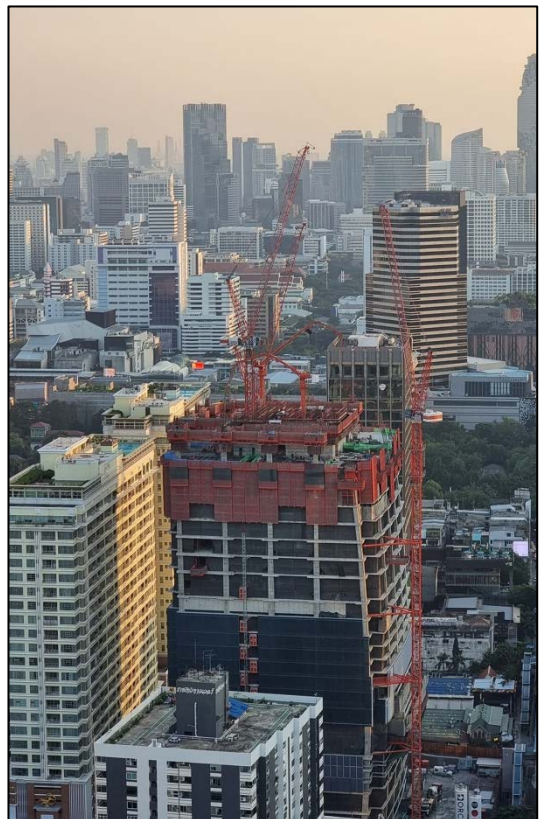
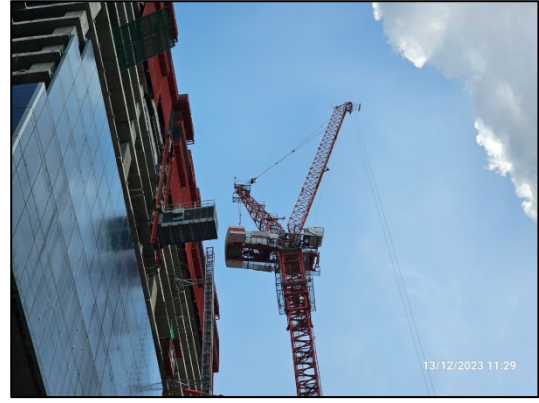
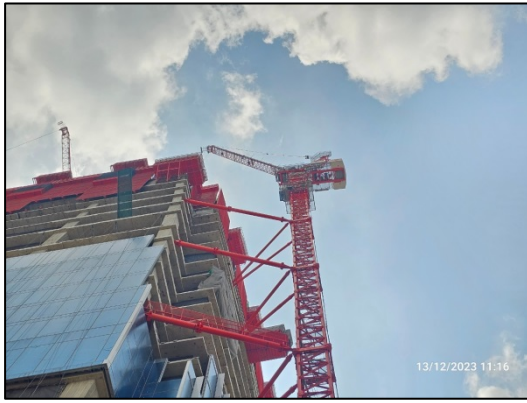
รูปที่ 49 ข้อกำหนด/กฎระเบียบการแต่งการของเจ้าหน้าที่โครงการ



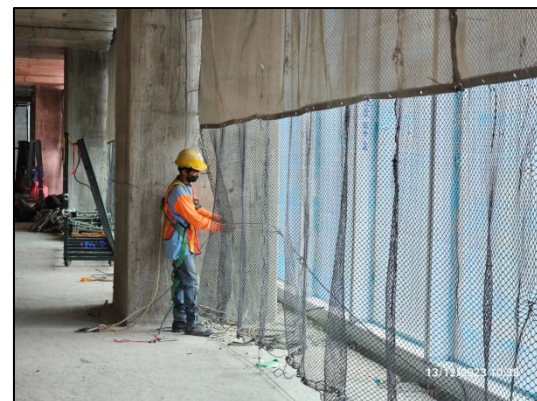
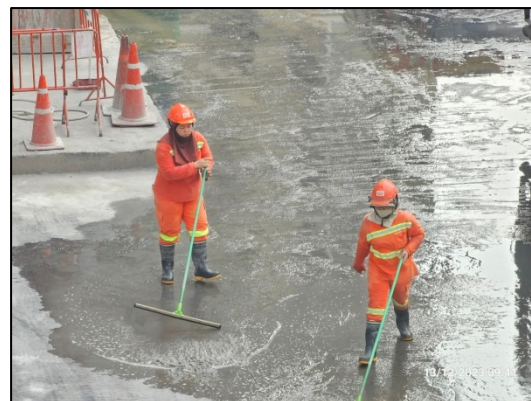
รูปที่ 50 ติดตั้ง/ตรวจสอบลิฟต์ขนส่งวัสดุชั่วคราว ลิฟต์โดยสารชั่วคราว ลิฟต์ที่ใช้ทั้งขนส่งวัสดุ



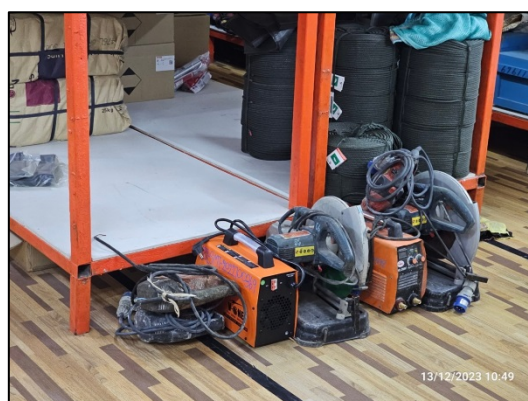
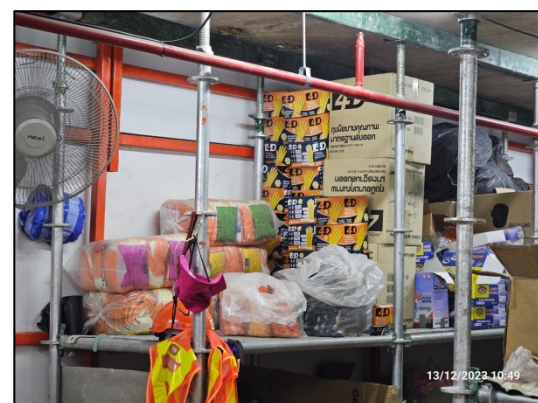
รูปที่ 51 Chain Link ขึ้นจากอาคารขณะทำโครงสร้าง



รูปที่ 52 เกรน และทาวเวอร์เกรนที่สามารถพับแขนได้ ติดตั้งเฉพาะภายในพื้นที่โครงการเท่านั้น



รูปที่ 53 สวมใส่อุปกรณ์ความปลอดภัยในการทำงาน

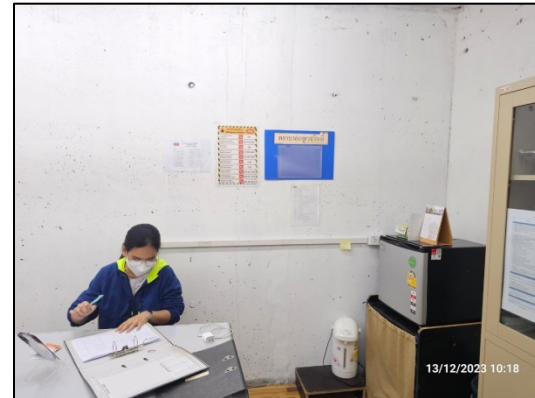
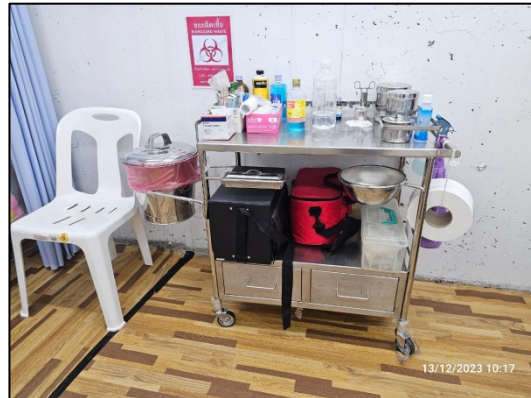
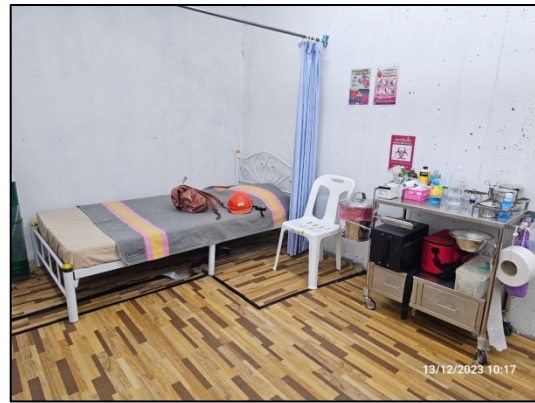


รูปที่ 54 Stock อุปกรณ์ป้องกันอันตรายส่วนบุคคล, อุปกรณ์ป้องกันต่างๆ



รูปที่ 55 การป้องกันการแพร่ระบาดของเชื้อไวรัสโคโรนา 2019 (Covid-19)

ให้เป็นไปตามแนวทางของกรมสวัสดิการและคุ้มครองแรงงาน



รูปที่ 56 ห้องพยาบาล เจ้าหน้าที่ประจำห้องพยาบาล เครื่องมือปฐมพยาบาลเบื้องต้น



รูปที่ 57 รถพยาบาลประจำโครงการ เพื่อรับ-ส่งผู้ป่วย เมื่อเกิดอุบัติเหตุรุนแรงหรือกรณีฉุกเฉิน



รูปที่ 58 การตรวจสอบน้ำใช้/น้ำประปาภายในโครงการ

รายงานผลการตรวจวัดคุณภาพสิ่งแวดล้อม
โครงการสร้าง SUMMIT TOWER
ประจำเดือน ธันวาคม 2566

ตัวชี้วัด	ผลการตรวจวัด	ค่ามาตรฐาน
ฝุ่นละอองขนาดไม่เกิน 100 micron (เฉลี่ย 24 hr.)	0.047 mg/m ³	≤ 0.33 mg/m ³
ฝุ่นละอองขนาดไม่เกิน 10 micron (เฉลี่ย 24 hr.)	0.031 mg/m ³	≤ 0.12 mg/m ³
ระดับเสียงเฉลี่ย (Leq) (24 hr.)	64.7 dB (A)	≤ 70 dB (A)
ระดับเสียงเฉลี่ย (L) (max 24 hr.)	103 dB (A)	≤ 115 dB (A)
แรงสั่นสะเทือนสูงสุด	21.2 mm/s	≤ 50 mm/s

สถิติความปลอดภัย SAFETY FIRST
หน่วยงาน SUMMIT TOWER PROJECT

อุบัติเหตุครั้งล่าสุดเมื่อ 25/12/2566
เราทำงานแล้ว 257,259.2 ชั่วโมง เป้าหมาย 1,000,000 ชั่วโมง
จำนวนการบาดเจ็บปฐมพยาบาล 1 ครั้ง จำนวนการบาดเจ็บทั้งหมด 1 ครั้ง
จำนวนชั่วโมงปลอดอุบัติเหตุจากอุบัติเหตุถึงขั้นบาดเจ็บ 1434,909 ชั่วโมง
ความปลอดภัยเป็นหน้าที่ของทุกคน SAFETY IS EVERY ONE'S BUSINESS

เดือน ธันวาคม 13 ธ.ค. 2023 09:48:01

ระดับเสียงเฉลี่ย (Leq) (24 hr.) 64.7 dB (A) ≤ 70 dB (A)
ระดับเสียงเฉลี่ย (L) (max 24 hr.) 103 dB (A) ≤ 115 dB (A)
แรงสั่นสะเทือนสูงสุด 21.2 mm/s ≤ 50 mm/s

สถิติความปลอดภัย SAFETY FIRST
หน่วยงาน SUMMIT TOWER PROJECT

อุบัติเหตุครั้งล่าสุดเมื่อ 25/12/2566
เราทำงานแล้ว 257,259.2 ชั่วโมง เป้าหมาย 1,000,000 ชั่วโมง
จำนวนการบาดเจ็บปฐมพยาบาล 1 ครั้ง จำนวนการบาดเจ็บทั้งหมด 1 ครั้ง
จำนวนชั่วโมงปลอดอุบัติเหตุจากอุบัติเหตุถึงขั้นบาดเจ็บ 1434,909 ชั่วโมง
ความปลอดภัยเป็นหน้าที่ของทุกคน SAFETY IS EVERY ONE'S BUSINESS

เดือน ธันวาคม 13/12/2023 09:48

รูปที่ 59 ป้ายสถิติการเกิดอุบัติเหตุ บริเวณพื้นที่โครงการ

รายงานผลการตรวจวัดคุณภาพสิ่งแวดล้อม
โครงการสร้าง SUMMIT TOWER
ประจำเดือน ธันวาคม 2566

ตัวชี้วัด	ผลการตรวจวัด	ค่ามาตรฐาน
ฝุ่นละอองขนาดไม่เกิน 100 micron (เฉลี่ย 24 hr.)	0.047 mg/m ³	≤ 0.33 mg/m ³
ฝุ่นละอองขนาดไม่เกิน 10 micron (เฉลี่ย 24 hr.)	0.031 mg/m ³	≤ 0.12 mg/m ³
ระดับเสียงเฉลี่ย (Leq) (24 hr.)	64.7 dB (A)	≤ 70 dB (A)
ระดับเสียงเฉลี่ย (L) (max 24 hr.)	103 dB (A)	≤ 115 dB (A)
แรงสั่นสะเทือนสูงสุด	21.2 mm/s	≤ 50 mm/s

สถิติความปลอดภัย SAFETY FIRST
หน่วยงาน SUMMIT TOWER PROJECT

อุบัติเหตุครั้งล่าสุดเมื่อ 25/12/2566
เราทำงานแล้ว 257,259.2 ชั่วโมง เป้าหมาย 1,000,000 ชั่วโมง
จำนวนการบาดเจ็บปฐมพยาบาล 1 ครั้ง จำนวนการบาดเจ็บทั้งหมด 1 ครั้ง
จำนวนชั่วโมงปลอดอุบัติเหตุจากอุบัติเหตุถึงขั้นบาดเจ็บ 1434,909 ชั่วโมง
ความปลอดภัยเป็นหน้าที่ของทุกคน SAFETY IS EVERY ONE'S BUSINESS

เดือน ธันวาคม 13 ธ.ค. 2023 09:47:59

รายงานผลการตรวจวัดคุณภาพสิ่งแวดล้อม
โครงการสร้าง SUMMIT TOWER
ประจำเดือน ธันวาคม 2566

ตัวชี้วัด	ผลการตรวจวัด	ค่ามาตรฐาน
ฝุ่นละอองขนาดไม่เกิน 100 micron (เฉลี่ย 24 hr.)	0.047 mg/m ³	≤ 0.33 mg/m ³
ฝุ่นละอองขนาดไม่เกิน 10 micron (เฉลี่ย 24 hr.)	0.031 mg/m ³	≤ 0.12 mg/m ³
ระดับเสียงเฉลี่ย (Leq) (24 hr.)	64.7 dB (A)	≤ 70 dB (A)
ระดับเสียงเฉลี่ย (L) (max 24 hr.)	103 dB (A)	≤ 115 dB (A)
แรงสั่นสะเทือนสูงสุด	21.2 mm/s	≤ 50 mm/s

สถิติความปลอดภัย SAFETY FIRST
หน่วยงาน SUMMIT TOWER PROJECT

อุบัติเหตุครั้งล่าสุดเมื่อ 25/12/2566
เราทำงานแล้ว 257,259.2 ชั่วโมง เป้าหมาย 1,000,000 ชั่วโมง
จำนวนการบาดเจ็บปฐมพยาบาล 1 ครั้ง จำนวนการบาดเจ็บทั้งหมด 1 ครั้ง
จำนวนชั่วโมงปลอดอุบัติเหตุจากอุบัติเหตุถึงขั้นบาดเจ็บ 1434,909 ชั่วโมง
ความปลอดภัยเป็นหน้าที่ของทุกคน SAFETY IS EVERY ONE'S BUSINESS

เดือน ธันวาคม 13/12/2023 09:48

รูปที่ 60 แจ้งผลการตรวจวัดคุณภาพอากาศไว้บริเวณด้านหน้าพื้นที่โครงการให้เห็นอย่างชัดเจน