

9. พื้นที่สีเขียว

โครงการจัดพื้นที่สีเขียวบริเวณชั้นที่ 1 และชั้นที่ 2 มีขนาดพื้นที่รวม 558.04 ตารางเมตร โดยจัดไว้ที่บริเวณชั้น 1 มีขนาด 427.23 ตารางเมตร และพื้นที่สีเขียวชั้นที่ 2 มีขนาด 130.8 ตารางเมตร

- ชั้นที่ 1 จัดเป็นพื้นที่ปลูกไม้ยืนต้น 261.47 ตารางเมตร และพื้นที่ปลูกไม้พุ่ม ไม้คลุมดิน นอกทรงไม้ยืนต้น 165.76 ตารางเมตร
- ชั้นที่ 2 จัดพื้นที่สีเขียว เป็นพันธุ์ไม้ที่นำมาปลูก ได้แก่ แก้ว ชบา ไทรยอดทอง บัตตาเวียดอกแดง พยับหมอก พลับพลึงหนู โมก และหญ้าม้าลาย

3. ความเป็นมาในการจัดทำรายงาน

ตามความในพระราชบัญญัติ ส่งเสริมและรักษาคุณภาพสิ่งแวดล้อมแห่งชาติ (ฉบับที่ 2) พ.ศ.2561 มาตราที่ 51/5 เพื่อประโยชน์ในการติดตามตรวจสอบและพัฒนาระบบประเมินผลกระทบสิ่งแวดล้อม ให้ผู้ดำเนินการหรือผู้ขออนุญาตที่ได้จัดทำรายงานการประเมินผลกระทบสิ่งแวดล้อม ซึ่งได้รับอนุญาตให้ดำเนินการแล้ว จัดทำรายงานผลการปฏิบัติตามมาตรการ ที่กำหนดไว้ในรายงานการประเมินผลกระทบสิ่งแวดล้อม เสนอต่อเจ้าหน้าที่ซึ่งมีอำนาจอนุญาตอย่างน้อยปีละ ครั้ง ซึ่งทางโครงการ อาคารพักอาศัยรวม คสล.ขนาด 7 ชั้น ได้รับความเห็นชอบในรายงานการวิเคราะห์ผลกระทบสิ่งแวดล้อม เมื่อวันที่ 22 พฤศจิกายน 2559 หนังสือเห็นชอบที่ ทส.1009.5/14202 โดยกำหนดให้มีการดำเนินการตามเงื่อนไข มาตรการป้องกันและแก้ไขผลกระทบสิ่งแวดล้อมและมาตรการติดตามตรวจสอบผลกระทบสิ่งแวดล้อม ระเบียบเปิดดำเนินการ ที่เสนอไว้ในรายงานการวิเคราะห์ผลกระทบสิ่งแวดล้อมโครงการ

4. แผนการดำเนินการตามมาตรการป้องกันและแก้ไขผลกระทบสิ่งแวดล้อมและมาตรการติดตามตรวจสอบคุณภาพสิ่งแวดล้อมตามที่ระบุไว้ในรายงานการวิเคราะห์ผลกระทบสิ่งแวดล้อม

ในการดำเนินการตามมาตรการป้องกันและแก้ไขผลกระทบสิ่งแวดล้อม และมาตรการติดตามตรวจสอบคุณภาพสิ่งแวดล้อม ตามที่ระบุไว้ในรายงานการวิเคราะห์สิ่งแวดล้อม ระเบียบเปิดดำเนินการ ดังนั้นการนำเสนอรายงานฯในครั้งนี้ ทางโครงการได้จัดจ้าง บริษัท วิมน์คอนส์ จำกัด เป็นผู้จัดทำรายงานผลการดำเนินการตามมาตรการป้องกันและแก้ไขผลกระทบสิ่งแวดล้อมและ มาตรการติดตามตรวจสอบผลกระทบสิ่งแวดล้อม ในระยะเปิดดำเนินการ ครั้งนี้ได้โครงการดำเนินการเก็บน้ำตัวอย่างเพื่อนำมาวิเคราะห์ ในเดือน กรกฎาคม ถึง ธันวาคม 2566 ห้องปฏิบัติการบริษัท วิศวกรรมเคมี จำกัด รายงานฉบับเดือนกรกฎาคม ถึง ธันวาคม 2566

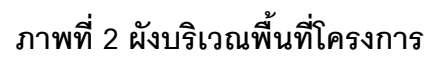
มาตรการติดตามตรวจสอบผลกระทบสิ่งแวดล้อมในระยะเปิดดำเนินการได้กำหนดให้มีการ ตรวจสอบคุณภาพน้ำทั้งดั่งรายละเอียดต่อไปนี้

การติดตามตรวจสอบคุณภาพน้ำทั้ง ก่อนการบำบัดน้ำเสีย หลังการบำบัดน้ำเสีย และบ่อตรวจ
คุณภาพน้ำทั้ง กำหนดพารามิเตอร์ดังตารางที่ 1

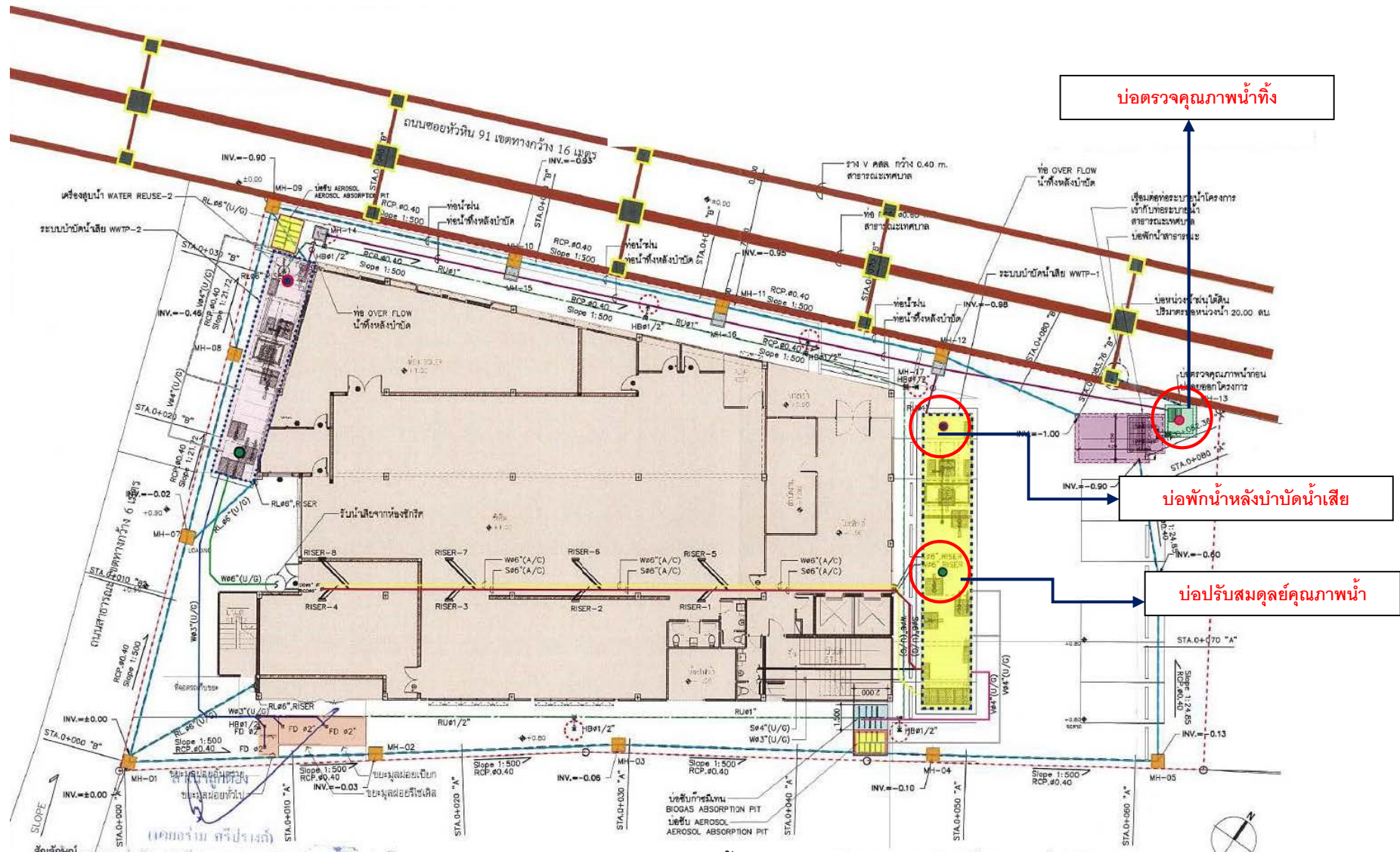
ตารางที่ 1 พารามิเตอร์ตรวจวัดคุณภาพน้ำทั้ง

พารามิเตอร์ที่ใช้ตรวจสอบ			ความถี่ในการ ตรวจสอบ	เดือนที่ตรวจสอบ
บ่อพักน้ำทั้งก่อนเข้า ระบบ	บ่อพักน้ำหลังออกจาก ระบบ	บ่อตรวจคุณภาพน้ำ		
pH	pH	pH	เดือนละ 1 ครั้ง	ก.ค.-ธ.ค.66
BOD	BOD	BOD	เดือนละ 1 ครั้ง	ก.ค.-ธ.ค.66
SS	SS	SS	เดือนละ 1 ครั้ง	ก.ค.-ธ.ค.66
TDS	TDS	TDS	เดือนละ 1 ครั้ง	ก.ค.-ธ.ค.66
Settleable Solids	Settleable Solids	Settleable Solids	เดือนละ 1 ครั้ง	ก.ค.-ธ.ค.66
Oil&Grease	Oil&Grease	Oil&Grease	เดือนละ 1 ครั้ง	ก.ค.-ธ.ค.66
TKN	TKN	TKN	เดือนละ 1 ครั้ง	ก.ค.-ธ.ค.66
Sulfide	Sulfide	Sulfide	เดือนละ 1 ครั้ง	ก.ค.-ธ.ค.66
Total Coliform Bacteria	Total Coliform Bacteria	Total Coliform Bacteria	เดือนละ 1 ครั้ง	ก.ค.-ธ.ค.66
Fecal Coliform Bacteria	Fecal Coliform Bacteria	Fecal Coliform Bacteria	เดือนละ 1 ครั้ง	ก.ค.-ธ.ค.66

ซึ่งทางโครงการได้ดำเนินการตรวจวิเคราะห์คุณภาพน้ำโดยห้องปฏิบัติการ ของบริษัท วิศวกรรม
เคมี จำกัด เดือน กรกฎาคม ถึง ธันวาคม 2566 ทาง บริษัท วิมน์คอนส์ จำกัด รวบรวมผลตรวจวิเคราะห์
คุณภาพน้ำ และจัดทำรายงานผลการดำเนินการตามมาตรการป้องกันและแก้ไขผลกระทบสิ่งแวดล้อมและ
มาตรการติดตามตรวจสอบผลกระทบสิ่งแวดล้อม ได้รวบรวมผลและสรุปผลการวิเคราะห์คุณภาพน้ำ
ดังกล่าว และเปรียบเทียบกับคุณภาพน้ำทั้งในการตรวจทดสอบกับค่ามาตรฐานคุณภาพน้ำทั้งอาคาร
ประเภท ค.



รายงานผลการปฏิบัติตามมาตรการป้องกันแก้ไขผลกระทบสิ่งแวดล้อม และมาตรการติดตามตรวจสอบคุณภาพสิ่งแวดล้อม
โครงการ อาคารพักอาศัยรวม คสล.ขนาดความสูง 7 ชั้น ตั้งอยู่ที่ ซอยหัวหิน 91 ต.หนองแก อ.หัวหิน จ.ประจวบคีรีขันธ์



ภาพที่ 3 ผังบริเวณระบบบำบัดน้ำเสียของโครงการ