

### บทที่ 3

#### ผลการติดตามตรวจสอบคุณภาพสิ่งแวดล้อม

การติดตามตรวจสอบคุณภาพสิ่งแวดล้อม ของ โครงการ Double Lake Condominium (Phase 1) (ระยะดำเนินการ) นิติบุคคลอาคารชุดดับเบิลเลค คอนโดมิเนียม เฟส 1 ดำเนินการจัดจ้าง บริษัท เอส.พี.เจ.ไซแอนติฟิก จำกัด โดยทำการตรวจวัดคุณภาพน้ำทั้ง บริเวณพื้นที่โครงการ ระหว่างเดือนกรกฎาคม - ธันวาคม พ.ศ.2566

#### 3.1 วัตถุประสงค์

- 1) เพื่อติดตามตรวจสอบคุณภาพสิ่งแวดล้อมตามข้อกำหนดในมาตรการติดตามตรวจสอบคุณภาพสิ่งแวดล้อมในรายงานการวิเคราะห์ผลกระทบสิ่งแวดล้อม
- 2) เพื่อนำผลการติดตามตรวจสอบคุณภาพสิ่งแวดล้อมไปเปรียบเทียบกับเกณฑ์มาตรฐาน และนำไปกำหนดเป็นแนวทางในการวางแผนการจัดการด้านสิ่งแวดล้อมของโครงการต่อไป
- 3) เพื่อเป็นข้อมูลเฝ้าระวังผลกระทบต่อชุมชนบริเวณใกล้เคียงโครงการ

#### 3.2 ผลการปฏิบัติตามมาตรการติดตามตรวจสอบคุณภาพสิ่งแวดล้อม

การดำเนินงานตามมาตรการติดตามตรวจสอบคุณภาพสิ่งแวดล้อม ตามที่เสนอในรายงานการวิเคราะห์ผลกระทบสิ่งแวดล้อมที่ผ่านความเห็นชอบจากสำนักงานนโยบายและแผนทรัพยากรธรรมชาติ ตามหนังสือเห็นชอบเลขที่ ทส. 1009.5/2388 ลงวันที่ 13 มีนาคม 2555 โดยมีวิธีตรวจวัดคุณภาพสิ่งแวดล้อมของโครงการ และสำรวจข้อมูลการดำเนินงานของโครงการในระหว่างเดือนกรกฎาคม - ธันวาคม พ.ศ.2566 สรุปได้ดังตารางที่ 3-1

**ตารางที่ 3-1** ผลการปฏิบัติตามมาตรการติดตามตรวจสอบคุณภาพสิ่งแวดล้อม ของโครงการ Double Lake Condominium (Phase 1) (ระยะดำเนินการ)  
ระหว่างเดือนกรกฎาคม - ธันวาคม พ.ศ.2566

ดัชนีคุณภาพ สิ่งแวดล้อม	บริเวณที่ตรวจสอบ	พารามิเตอร์	วิธีการตรวจสอบ และ ความถี่ในการตรวจวัด	ผลการปฏิบัติตามมาตรการ	ปัญหา อุปสรรค และการแก้ไข	เอกสารและ รูปภาพ ประกอบ มาตรการฯ
ระยะดำเนินการ 1.คุณภาพน้ำ						
1.1 คุณภาพน้ำทิ้ง ก่อนระบายออกนอก โครงการ	- บ่อพักน้ำสุดท้ายพร้อม ตะแกรงดักขยะ	- pH - BOD - TSS - Settleable Solids - TDS - Sulfide - TKN - O&G - TCB - FCB	- เดือนละครั้ง ตลอด ระยะเวลาเปิดดำเนินการ	โครงการดำเนินการจัดจ้างบริษัท เอส.พี.เจ. ไซแอนติฟิก จำกัด ในการตรวจวัดคุณภาพ น้ำทิ้งของระบบบำบัดน้ำเสียของโครงการ เดือนละ 1 ครั้ง ระหว่างเดือนกรกฎาคม - ธันวาคม พ.ศ.2566 แสดงผลการตรวจวัดดัง ตารางที่ 3-6	-	ภาคผนวก ค

ตารางที่ 3-1(ต่อ) ผลการปฏิบัติตามมาตรการติดตามตรวจสอบคุณภาพสิ่งแวดล้อม ของโครงการ Double Lake Condominium (Phase 1) (ระยะดำเนินการ)  
ระหว่างเดือนกรกฎาคม - ธันวาคม พ.ศ.2566

ดัชนีคุณภาพ สิ่งแวดล้อม	บริเวณที่ตรวจสอบ	พารามิเตอร์	วิธีการตรวจสอบ และ ความถี่ในการตรวจวัด	ผลการปฏิบัติตามมาตรการ	ปัญหา อุปสรรค และการแก้ไข	เอกสารและ รูปภาพ ประกอบ มาตรการฯ
ระยะดำเนินการ 1.คุณภาพน้ำ (ต่อ)						
1.2 ประสิทธิภาพของ ระบบบำบัดน้ำเสีย (1) คุณภาพน้ำทิ้ง ก่อนการบำบัด	- ส่วนแยกกากตะกอน	- pH - BOD - TSS - Settleable Solids - TDS - Sulfide - TKN - O&G - TCB - FCB	- เดือนละครั้ง ตลอด ระยะเวลาเปิดดำเนินการ	โครงการดำเนินการจัดจ้างบริษัท เอส.พี. เจ.โซแอนติฟิค จำกัด ในการตรวจวัด คุณภาพน้ำทิ้งของระบบบำบัดน้ำเสียของ โครงการ เดือนละ 1 ครั้ง ระหว่างเดือน กรกฎาคม - ธันวาคม พ.ศ.2566 แสดงผล การตรวจวัดดังตารางที่ 3-4	-	ภาคผนวก ค

**ตารางที่ 3-1(ต่อ) ผลการปฏิบัติตามมาตรการติดตามตรวจสอบคุณภาพสิ่งแวดล้อม ของโครงการ Double Lake Condominium (Phase 1) (ระยะดำเนินการ)**  
ระหว่างเดือนกรกฎาคม - ธันวาคม พ.ศ.2566

ดัชนีคุณภาพสิ่งแวดล้อม	บริเวณที่ตรวจสอบ	พารามิเตอร์	วิธีการตรวจสอบ และ ความถี่ในการตรวจวัด	ผลการปฏิบัติตามมาตรการ	ปัญหา อุปสรรค และการแก้ไข	เอกสารและ รูปภาพ ประกอบ มาตรการฯ
ระยะดำเนินการ 1.คุณภาพน้ำ (ต่อ)						
1.2 ประสิทธิภาพของระบบบำบัดน้ำเสีย (2) คุณภาพน้ำทิ้งหลังการบำบัด	- ถังเก็บน้ำรดน้ำต้นไม้	- pH - BOD - TSS - Settleable Solids - TDS - Sulfide - TKN - O&G - TCB - FCB	- เดือน ละ ครั้ง ต ล อ ด ระยะเวลาเปิดดำเนินการ	โครงการดำเนินการจัดจ้างบริษัท เอส.พี.เจ.โซแอนติฟิค จำกัด ในการตรวจวัดคุณภาพน้ำทิ้งของระบบบำบัดน้ำเสียของโครงการ เดือนละ 1 ครั้ง ระหว่างเดือนกรกฎาคม - ธันวาคม พ.ศ.2566 แสดงผลการตรวจวัดดังตารางที่ 3-5	-	ภาคผนวก ค

**ตารางที่ 3-1(ต่อ) ผลการปฏิบัติตามมาตรการติดตามตรวจสอบคุณภาพสิ่งแวดล้อม ของโครงการ Double Lake Condominium (Phase 1) (ระยะดำเนินการ)**  
ระหว่างเดือนกรกฎาคม - ธันวาคม พ.ศ.2566

ดัชนีคุณภาพสิ่งแวดล้อม	บริเวณที่ตรวจสอบ	พารามิเตอร์	วิธีการตรวจสอบ และ ความถี่ในการตรวจวัด	ผลการปฏิบัติตามมาตรการ	ปัญหา อุปสรรค และการแก้ไข	เอกสารและ รูปภาพ ประกอบ มาตรการฯ
ระยะดำเนินการ 2.น้ำใช้	- เส้นท่อประปา  - ถังเก็บน้ำใช้	- การแตกหรือรั่วซึมของ ท่อประปา  - ความสะอาด	- เดือน ละ ครึ่ง ต ล อ ด ระยะเวลาเปิดดำเนินการ  ปีละ 2 ครั้ง (6 เดือน/ครั้ง) ต ล อ ด ร ะ ย ะ เ ว ล า เ ปิ ด ด ำ เ น อ ง ค ร	ทางโครงการได้มอบหมายให้เจ้าหน้าที่คอย ตรวจสอบการรั่วซึมของน้ำที่อาจเกิดขึ้นภายใน พื้นที่โครงการ หากเกิดการรั่วซึม ทางโครงการจะ ดำเนินการแก้ไขให้โดยทันที ทางโครงการยังมีได้ล้างทำความสะอาดถังเก็บน้ำใช้ และจะจัดทำในช่วงกรกฎาคม - ธันวาคม พ.ศ.2566	-  -	ภาคผนวก ฉ1 (รูปที่ 13)  -
3.มูลฝอย	- บริเวณที่ตั้งถังมูล ฝอยห้องพักมูลฝอย ป ระ จ ำ ชั น แ ละ ห้องพักมูลฝอยรวม ของโครงการ	- ปริมาณมูลฝอยตกค้าง - ความสะอาด	- ทุกวัน ตลอดระยะเวลา เปิดดำเนินการ	โครงการดำเนินการเลือกใช้ถุงดำเป็นภาชนะรองรับ ขยะมูลฝอยไว้ตามจุดต่างๆภายในพื้นที่โครงการ และรวบรวมทุกครั้งเมื่อมูลฝอยเต็ม เพื่อให้รถของ สำนักงานเขตบางรักมารับไปกำจัดในขั้นตอนต่อไป ตลอดจนให้คนงานทำความสะอาดบริเวณที่รองรับ มูลฝอย เพื่อป้องกันกลิ่นและการรบกวนของสัตว์ พาหะนำโรค	-	ภาคผนวก ฉ1 (รูปที่ 25)

**ตารางที่ 3-1(ต่อ) ผลการปฏิบัติตามมาตรการติดตามตรวจสอบคุณภาพสิ่งแวดล้อม ของโครงการ Double Lake Condominium (Phase 1) (ระยะดำเนินการ)**  
ระหว่างเดือนกรกฎาคม - ธันวาคม พ.ศ.2566

ดัชนีคุณภาพ สิ่งแวดล้อม	บริเวณที่ตรวจสอบ	พารามิเตอร์	วิธีการตรวจสอบ และ ความถี่ในการตรวจวัด	ผลการปฏิบัติตามมาตรการ	ปัญหา อุปสรรค และการแก้ไข	เอกสารและ รูปภาพ ประกอบ มาตรการฯ
ระยะดำเนินการ 4.ระบบป้องกัน อัคคีภัย	1) อุปกรณ์ในระบบ ป้องกันและสัญญาณ เตือนอัคคีภัย  2) ระบบจ่ายไฟฟ้า สำรอง  3) ป้ายและเครื่องหมาย แสดงการหนีไฟ และ แผนผังเส้นทางหนีไฟ	- สภาพพร้อมใช้งาน  - มีแบตเตอรี่สำรองอยู่ ตลอดเวลา และมีสภาพ พร้อมใช้งาน  - สภาพดี มองเห็นชัดเจน และไม่ลบเลือน	- 3 เดือน / ครั้ง ตลอด ระยะเวลาเปิดดำเนินการ  - 3 เดือน / ครั้ง ตลอด ระยะเวลาเปิดดำเนินการ  - 3 เดือน / ครั้ง ตลอด ระยะเวลาเปิดดำเนินการ	ทางโครงการได้จัดทำระบบป้องกันและ เตือนอัคคีภัย ตามบริเวณจุดต่างๆทั้ง ภายในและภายนอกอาคาร ทั้งนี้จัด เจ้าหน้าที่เพื่อตรวจสอบระบบป้องกัน อัคคีภัยเป็นประจำทุกๆ 3 เดือน หากพบ การชำรุดของอุปกรณ์ทางโครงการจะแก้ไข ซ่อมแซมโดยทันที	-	ภาคผนวก ฉ3

**ตารางที่ 3-1(ต่อ) ผลการปฏิบัติตามมาตรการติดตามตรวจสอบคุณภาพสิ่งแวดล้อม ของโครงการ Double Lake Condominium (Phase 1) (ระยะดำเนินการ)**  
ระหว่างเดือนกรกฎาคม - ธันวาคม พ.ศ.2566

ดัชนีคุณภาพ สิ่งแวดล้อม	บริเวณที่ตรวจสอบ	พารามิเตอร์	วิธีการตรวจสอบ และ ความถี่ในการตรวจวัด	ผลการปฏิบัติตามมาตรการ	ปัญหา อุปสรรค และการแก้ไข	เอกสารและ รูปภาพ ประกอบ มาตรการฯ
ระยะดำเนินการ 4.ระบบป้องกัน อัคคีภัย (ต่อ)	4) อุปกรณ์ดับเพลิง - เครื่องดับเพลิงแบบหิ้ว ได้ - หัวรับน้ำดับเพลิง  - สายฉีดน้ำดับเพลิงและตู้ เก็บสายฉีด (FHC)	- สภาพพร้อมใช้งาน - อายุการใช้งาน - สภาพพร้อมใช้งาน - เข้าถึงได้สะดวก - สภาพพร้อมใช้งาน	- 3 เดือน / ครั้ง ตลอด ระยะเวลาเปิดดำเนินการ - 3 เดือน / ครั้ง ตลอด ระยะเวลาเปิดดำเนินการ - เดือนละ 1 ครั้ง ตลอด ระยะเวลาเปิดดำเนินการ	ทางโครงการได้จัดทำระบบป้องกันและ เตือนอัคคีภัย ตามบริเวณจุดต่างๆทั้ง ภายในและภายนอกอาคาร ทั้งนี้จัด เจ้าหน้าที่เพื่อตรวจสอบระบบป้องกัน อัคคีภัยเป็นประจำทุกๆ 3 เดือน หากพบ การชำรุดของอุปกรณ์ทางโครงการจะแก้ไข ซ่อมแซมโดยทันที	-	ภาคผนวก ฅ3

**ตารางที่ 3-1(ต่อ) ผลการปฏิบัติตามมาตรการติดตามตรวจสอบคุณภาพสิ่งแวดล้อม ของโครงการ Double Lake Condominium (Phase 1) (ระยะดำเนินการ)**  
ระหว่างเดือนกรกฎาคม - ธันวาคม พ.ศ.2566

ดัชนีคุณภาพ สิ่งแวดล้อม	บริเวณที่ตรวจสอบ	พารามิเตอร์	วิธีการตรวจสอบ และ ความถี่ในการตรวจวัด	ผลการปฏิบัติตามมาตรการ	ปัญหา อุปสรรค และการแก้ไข	เอกสารและ รูปภาพ ประกอบ มาตรการฯ
ระยะดำเนินการ 4.ระบบป้องกัน อัคคีภัย (ต่อ)	4) อุปกรณ์ดับเพลิง (ต่อ) - ถังเก็บน้ำใช้  5) บันไดหนีไฟ เส้นทาง ในการหนีไฟ และจุดรวม คนเบื้องต้น	- สภาพของถัง  - ระดับน้ำในถัง  - สภาพพร้อมใช้งาน - ไม่มีสิ่งกีดขวาง	- เดือนละ 1 ครั้ง ตลอด ระยะเวลาเปิดดำเนินการ - เดือนละ 1 ครั้ง ตลอด ระยะเวลาเปิดดำเนินการ - เดือนละ 1 ครั้ง ตลอด ระยะเวลาเปิดดำเนินการ	ทางโครงการได้จัดทำระบบป้องกันและ เตือนอัคคีภัย ตามบริเวณจุดต่างๆทั้ง ภายในและภายนอกอาคาร ทั้งนี้จัด เจ้าหน้าที่เพื่อตรวจสอบระบบป้องกัน อัคคีภัยเป็นประจำทุกๆ 3 เดือน หากพบ การชำรุดของอุปกรณ์ทางโครงการจะแก้ไข ซ่อมแซมโดยทันที	-	ภาคผนวก ฉ3



**ตารางที่ 3-1(ต่อ) ผลการปฏิบัติตามมาตรการติดตามตรวจสอบคุณภาพสิ่งแวดล้อม ของโครงการ Double Lake Condominium (Phase 1) (ระยะดำเนินการ)**  
ระหว่างเดือนกรกฎาคม - ธันวาคม พ.ศ.2566

ดัชนีคุณภาพ สิ่งแวดล้อม	บริเวณที่ตรวจสอบ	พารามิเตอร์	วิธีการตรวจสอบ และ ความถี่ในการตรวจวัด	ผลการปฏิบัติตามมาตรการ	ปัญหา อุปสรรค และการแก้ไข	เอกสารและ รูปภาพ ประกอบ มาตรการฯ
ระยะดำเนินการ 5.ระบบระบายอากาศ	- ช่องระบายอากาศ ธรรมชาติ เช่น หน้าต่าง และประตู	- ไม่มีวัตถุหรือสิ่งกีดขวาง	- เดือนละ 1 ครั้ง ตลอด ระยะเวลาเปิดดำเนินการ	ทางโครงการจัดเจ้าหน้าที่ให้มีการ ตรวจสอบอุปกรณ์ระบายอากาศ ช่อง ระบายอากาศ ให้ทำงานได้อย่างมี ประสิทธิภาพ	-	ภาคผนวก ฉ1 (รูปที่ 37)
6.คุณภาพชีวิตและ ความพึงพอใจของผู้ พักอาศัยภายใน โครงการ	- ผู้พักอาศัยภายใน โครงการ	- ประเมินเรื่องรบกวน ทุกข์ข้อเสนอนะ และ ข้อคิดเห็นของผู้พักอาศัย ภายในโครงการ	- ตลอดระยะเวลาเปิด ดำเนินการ	ทางโครงการจัดให้มีนิติบุคคลอาคารชุด คอยตรวจสอบรับเรื่องร้องเรียนจากผู้ได้รับ ผลกระทบ	-	-

**ตารางที่ 3-1(ต่อ) ผลการปฏิบัติตามมาตรการติดตามตรวจสอบคุณภาพสิ่งแวดล้อม ของโครงการ Double Lake Condominium (Phase 1) (ระยะดำเนินการ)**  
ระหว่างเดือนกรกฎาคม - ธันวาคม พ.ศ.2566

ดัชนีคุณภาพ สิ่งแวดล้อม	บริเวณที่ตรวจสอบ	พารามิเตอร์	วิธีการตรวจสอบ และ ความถี่ในการตรวจวัด	ผลการปฏิบัติตามมาตรการ	ปัญหา อุปสรรค และการแก้ไข	เอกสารและ รูปภาพ ประกอบ มาตรการฯ
ระยะดำเนินการ 7.อาชีวอนามัยและ ความปลอดภัย	1) พื้นที่โครงการ - กรณีที่ภายในโครงการ มีการปรับปรุง/ซ่อมแซม เช่น การทาสีภายนอก อาคาร การซ่อมบำรุงผิว จราจร การขุดลอกท่อ ระบายน้ำ เป็นต้น	- ติดตั้งป้ายเตือนให้ระวัง บริเวณ ที่ ป ร บ ั ง / ซ่อมแซม - ไม่มีสิ่งกีดขวาง	- ตลอดระยะเวลาเปิด ดำเนินการ	ทางโครงการจัดเจ้าหน้าที่ให้มีการ ประสานงานแจ้งลูกบ้านก่อนล่วงหน้า หาก มีการปรับปรุง/ซ่อมแซม ภายในโครงการ	-	-
	2) ผู้พักอาศัยข้างเคียง พื้นที่โครงการ	- ตรวจสอบเรื่องร้องเรียน จากผู้ได้รับผลกระทบ	- ตลอดระยะเวลาเปิด ดำเนินการ	ทางโครงการจัดให้มีนิติบุคคลอาคารชุด คอยตรวจสอบรับเรื่องร้องเรียนจากผู้ได้รับ ผลกระทบ	-	-

### 3.3 การวิเคราะห์คุณภาพน้ำ

ดำเนินการวิธีการวิเคราะห์และการเก็บตัวอย่างตามวิธีที่กำหนดไว้ในมาตรฐานตามที่ราชการกำหนด และมาตรฐานสากลที่ได้รับการยอมรับกันโดยทั่วไป ซึ่งมีรายละเอียดดัง ตารางที่ 3-2

ตารางที่ 3-2 วิธีการตรวจวัด และวิเคราะห์คุณภาพสิ่งแวดล้อม

คุณภาพน้ำทิ้ง	
ดัชนีที่ตรวจวัด	การเก็บตัวอย่าง / วิเคราะห์ตัวอย่าง
pH at 25 °C	Electrometric Method (4500-H <sup>+</sup> B)
Biochemical Oxygen Demand	5-Days BOD Test (5210 B), Azide Modification Method (4500-O C)
Total Suspended Solids	Dried at 103-105 °C (2540 D)
Settleable Solids	Imhoff Cone Method (2540 F)
Total Dissolved Solids	Dried at 180°C (2540 C)
Sulfide	Iodometric Method (4500-S <sup>2-</sup> F)
Total Kjeldahl Nitrogen	Macro- Kjeldahl Method (4500-N <sub>org</sub> B)
Oil & Grease	Partition-Gravimetric Method (5520 B)
Fecal Coliform Bacteria	Standard Total Coliform Membrane Filter Procedure using Endo Media (9222 B)
Total Coliform Bacteria	Standard Total Coliform Fermentation Technique (9221 B)

### 3.4 ขอบเขตของการติดตามตรวจสอบ

การดำเนินงานติดตามตรวจสอบคุณภาพสิ่งแวดล้อม โครงการ Double Lake Condominium (Phase 1) (ระยะดำเนินการ) ของนิติบุคคลอาคารชุดดับเบิลเลค คอนโดมิเนียม เฟส 1 ระหว่างเดือนกรกฎาคม - ธันวาคม พ.ศ.2566 ได้กำหนดขอบเขตการดำเนินการติดตามตรวจสอบตามที่กำหนดไว้ในรายงานการวิเคราะห์ผลกระทบสิ่งแวดล้อมที่ได้รับการเห็นชอบแล้ว โดยโครงการได้ดำเนินการตรวจวัดคุณภาพสิ่งแวดล้อม แสดงดังตารางที่ 3-3 ดังนี้

.

**ตารางที่ 3-3** ขอบเขตและแผนการติดตามตรวจสอบคุณภาพสิ่งแวดล้อมโครงการ Double Lake Condominium (Phase 1) ของนิติบุคคลอาคารชุดดับเบิลเลค คอนโดมิเนียม เฟส 1  
ระหว่างเดือนกรกฎาคม - ธันวาคม พ.ศ.2566

มาตรการติดตามตรวจสอบคุณภาพสิ่งแวดล้อม	พารามิเตอร์ที่ทำการตรวจวัด	ระยะเวลา/ความถี่	ช่วงเวลาที่ทำการตรวจวัด (พ.ศ.2566)					
			ก.ค.	ส.ค.	ก.ย.	ต.ค.	พ.ย.	ธ.ค.
<b>ระยะดำเนินการ</b> <b>1.คุณภาพน้ำทิ้ง</b> 1) ส่วนแยกกากตะกอน 2) ถังเก็บน้ำร่น้ำต้นไม้ 3) บ่อพักน้ำสุดท้ายพร้อมตะแกรงดักขยะ	pH at 25 °C Biochemical Oxygen Demand Total Suspended Solids Total Dissolved Solids Oil & Grease Total Kjeldahl Nitrogen Sulfide Settleable Solids Total Coliform Bacteria Fecal Coliform Bacteria	เดือนละ 1 ครั้ง	✓	✓	✓	✓	✓	✓
← ระยะดำเนินการ →								

### 3.5 ผลการตรวจวัดคุณภาพน้ำทิ้ง (Wastewater Quality) ในระยะดำเนินการ

โครงการดำเนินการปฏิบัติตามมาตรการฯ การตรวจวัดคุณภาพน้ำทิ้ง (Wastewater Quality) บริเวณพื้นที่โครงการ จำนวน 3 สถานี ได้แก่ 1) ส่วนแยกกากตะกอน 2) ถังเก็บน้ำร่อนน้ำต้นไม้ และ 3) บ่อพักน้ำสุดท้ายพร้อมตะแกรงดักขยะ ดัชนีที่ตรวจวัดได้แก่ pH, Biochemical Oxygen Demand, Total Suspended Solids, Settleable Solids, Total Dissolved Solids, Sulfide, Total Kjeldahl Nitrogen, Oil & Grease, Total Coliform Bacteria และ Fecal Coliform Bacteria ตรวจวัด เดือนละ 1 ครั้ง โดยทำการเก็บตัวอย่าง ระหว่างเดือนกรกฎาคม - ธันวาคม พ.ศ.2566 สามารถแสดงรายละเอียดผลการตรวจวัดดัง ตารางที่ 3-4 ถึงตารางที่ 3-6

**ตารางที่ 3-4** ผลการตรวจวัดคุณภาพน้ำทิ้ง (Wastewater Quality) บริเวณส่วนแยกกากตะกอน ของโครงการ Double Lake Condominium (Phase 1)  
ระหว่างเดือนกรกฎาคม - ธันวาคม พ.ศ.2566

ดัชนีการตรวจวัด	หน่วย	ผลวิเคราะห์บริเวณส่วนแยกกากตะกอน					
		วันที่เก็บตัวอย่าง					
		14/07/2566	11/08/2566	15/09/2566	20/10/2566	24/11/2566	15/12/2566
pH at 25 °C	-	5.2	6.6	7.2	6.8	5.8	7.3
Biochemical Oxygen Demand	mg/L	20.48	43.15	63.00	60.00	84.60	35.42
Total Suspended Solids	mg/L	36	38	2,228	328	50	19
Total Dissolved Solids	mg/L	370	328	340	376	322	402
Oil & Grease	mg/L	<1.0	<1.0	<1.0	45.30	<1.0	<1.0
Total Kjeldahl Nitrogen	mg/L	39.82	52.27	34.72	50.40	45.68	32.62
Sulfide	mg/L	3.1	<1.0	1.0	2.0	<1.0	<1.0
Settleable Solids	ml/L	0.8	<0.5	<0.5	<0.5	2	<0.5
Total Coliform Bacteria	MPN/100 ml.	8,800	14,000	18,000	16,000	12,000	3,800
Fecal Coliform Bacteria	MPN/100 ml.	2,600	6,800	7,600	5,800	3,600	940

หมายเหตุ : ข้อมูลการตรวจวัดแสดงในภาคผนวก ค คุณภาพน้ำทิ้ง

Method Based on Standard Method for the Examination of Water and Wastewater, APHA, AWWA, WEF 23<sup>rd</sup> Edition 2017

**ตารางที่ 3-5** ผลการตรวจวัดคุณภาพน้ำทิ้ง (Wastewater Quality) บริเวณถังเก็บน้ำรดน้ำต้นไม้ ของโครงการ Double Lake Condominium (Phase 1)  
ระหว่างเดือนกรกฎาคม - ธันวาคม พ.ศ.2566

ดัชนีการตรวจวัด	หน่วย	ผลวิเคราะห์บริเวณถังเก็บน้ำรดน้ำต้นไม้						มาตรฐาน <sup>(1)</sup>
		วันที่เก็บตัวอย่าง						
		14/07/2566	11/08/2566	15/09/2566	20/10/2566	24/11/2566	15/12/2566	
pH at 25 °C	-	6.7	7.0	7.7	7.0	6.9	7.2	5.0-9.0
Biochemical Oxygen	mg/L	4.62	8.15	15.90	6.09	6.12	5.64	≤ 30
Total Suspended Solids	mg/L	<10	<10	<10	<10	<10	<10	≤ 40
Total Dissolved Solids	mg/L	190	210	196	188	318	194	≤ 500
Oil & Grease	mg/L	<1.0	<1.0	<1.0	<1.0	<1.0	<1.0	≤ 20
Total Kjeldahl Nitrogen	mg/L	7.10	12.04	5.18	1.40	3.78	8.40	≤ 35
Sulfide	mg/L	<1.0	<1.0	<1.0	<1.0	<1.0	<1.0	≤ 1.0
Settleable Solids	ml/L	<0.5	<0.5	<0.5	<0.5	<0.5	<0.5	≤ 0.5
Total Coliform Bacteria	MPN/100 ml.	180	280	200	140	110	160	-
Fecal Coliform Bacteria	MPN/100 ml.	50	90	70	50	30	80	-

หมายเหตุ : ข้อมูลการตรวจวัดแสดงในภาคผนวก ค คุณภาพน้ำทิ้ง

Method Based on Standard Method for the Examination of Water and Wastewater, APHA, AWWA, WEF 23<sup>rd</sup> Edition 2017

ที่มา : <sup>(1)</sup> ประกาศกระทรวงทรัพยากรธรรมชาติและสิ่งแวดล้อม เรื่อง กำหนดมาตรฐานควบคุมการระบายน้ำทิ้งจากอาคารบางประเภทและบางขนาด ลงวันที่ 7 พฤศจิกายน 2548 ประกาศในราชกิจจานุเบกษาเล่มที่ 122 ตอนที่ 125ง วันที่ 29 ธันวาคม 2548, อาคารที่ทำการประเภท ข



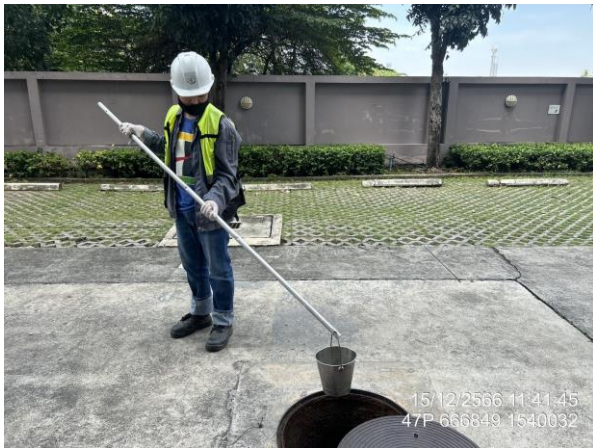
**ตารางที่ 3-6** ผลการตรวจวัดคุณภาพน้ำทิ้ง (Wastewater Quality) บริเวณบ่อบำบัดน้ำเสียพร้อมตะแกรงดักขยะ ของโครงการ Double Lake Condominium (Phase 1)  
ระหว่างเดือนกรกฎาคม - ธันวาคม พ.ศ.2566

ดัชนีการตรวจวัด	หน่วย	ผลวิเคราะห์บริเวณบ่อบำบัดน้ำเสียพร้อมตะแกรงดักขยะ						มาตรฐาน <sup>(1)</sup>
		วันที่เก็บตัวอย่าง						
		14/07/2566	11/08/2566	15/09/2566	20/10/2566	24/11/2566	15/12/2566	
pH at 25 °C	-	6.3	6.6	7.0	6.0	6.2	7.3	5.0-9.0
Biochemical Oxygen Demand	mg/L	13.17	14.59	24.76	17.94	24.75	25.34	≤ 30
Total Suspended Solids	mg/L	15	19	35	35	38	20	≤ 40
Total Dissolved Solids	mg/L	356	318	474	406	314	382	≤ 500
Oil & Grease	mg/L	<1.0	<1.0	<1.0	<1.0	<1.0	<1.0	≤ 20
Total Kjeldahl Nitrogen	mg/L	25.84	17.64	32.60	11.20	32.60	29.68	≤ 35
Sulfide	mg/L	<1.0	<1.0	<1.0	<1.0	<1.0	<1.0	≤ 1.0
Settleable Solids	ml/L	<0.5	<0.5	<0.5	<0.5	0.5	<0.5	≤ 0.5
Total Coliform Bacteria	MPN/100 ml.	720	760	840	480	1,400	2,800	-
Fecal Coliform Bacteria	MPN/100 ml.	280	320	360	160	520	820	-

หมายเหตุ : ข้อมูลการตรวจวัดแสดงในภาคผนวก ค คุณภาพน้ำทิ้ง

Method Based on Standard Method for the Examination of Water and Wastewater, APHA, AWWA, WEF 23<sup>rd</sup> Edition 2017

ที่มา : <sup>(1)</sup> ประกาศกระทรวงทรัพยากรธรรมชาติและสิ่งแวดล้อม เรื่อง กำหนดมาตรฐานควบคุมการระบายน้ำทิ้งจากอาคารบางประเภทและบางขนาด ลงวันที่ 7 พฤศจิกายน 2548 ประกาศในราชกิจจานุเบกษาเล่มที่ 122 ตอนที่ 125ง วันที่ 29 ธันวาคม 2548, อาคารที่ทำการประเภท ข



ส่วนแยกกากตะกอน



ถึงเก็บน้ำรดน้ำต้นไม้



บ่อบำบัดน้ำสุดท้ายพร้อมตะแกรงดักขยะ

รูปที่ 3-1 จุดตรวจวัดคุณภาพน้ำ ของโครงการ Double Lake Condominium (Phase 1)  
ระหว่างเดือนกรกฎาคม - ธันวาคม พ.ศ.2566