

บทที่ 3

การปฏิบัติตามมาตรการป้องกันและลดผลกระทบสิ่งแวดล้อม

ผลการปฏิบัติตามมาตรการป้องกันและลดผลกระทบสิ่งแวดล้อมนี้ จะแสดงเป็นตารางเปรียบเทียบ มาตรการป้องกันและแก้ไขผลกระทบสิ่งแวดล้อมที่กำหนดไว้ในรายงานผลกระทบสิ่งแวดล้อมเบื้องต้น และการปฏิบัติตามมาตรการป้องกันและแก้ไขผลกระทบสิ่งแวดล้อมตามจริง พร้อมแสดงภาพถ่ายมาตรการป้องกันและแก้ไขผลกระทบที่เป็นรูปธรรมประกอบการพิจารณาทุกข้อของมาตรการ ตามแบบ ตต.3 ของสำนักงานนโยบายและแผนทรัพยากรธรรมชาติและสิ่งแวดล้อม (สผ.)

มาตรการป้องกันและแก้ไขผลกระทบสิ่งแวดล้อมที่กำหนดไว้ในรายงานผลกระทบสิ่งแวดล้อมเบื้องต้นและการปฏิบัติตามมาตรการป้องกันและแก้ไขผลกระทบสิ่งแวดล้อมตามจริง ซึ่งอยู่ในระยะดำเนินการ ดังแสดงในตารางที่

3-1

ตารางที่ 3-1 แบบรายงานผลการปฏิบัติตามมาตรการป้องกันและแก้ไขผลกระทบสิ่งแวดล้อมและมาตรการติดตามตรวจสอบผลกระทบสิ่งแวดล้อม ระยะดำเนินโครงการ

ลำดับที่	เงื่อนไขตามมาตรการ	ผลการปฏิบัติตามมาตรการ	ปัญหาและอุปสรรคที่ไม่สามารถปฏิบัติตามมาตรการ และแนวทางแก้ไข	เอกสารอ้างอิง
1. ทรัพยากรสิ่งแวดล้อมทางกายภาพ				
1.1 สภาพภูมิประเทศ				
1.	ควบคุมและดูแลสภาพภายในโครงการให้เป็นไปตามแบบ ภูมิสถาปัตย์ได้ออกแบบไว้	โครงการได้จัดให้มีเจ้าหน้าที่คอยควบคุมและดูแลสภาพภายใน โครงการให้เป็นไปตามแบบภูมิสถาปัตย์ได้ออกแบบไว้	-	รูปที่ 3-1
2.	การดูแลต้นไม้ หรือพื้นที่สีเขียวภายในโครงการให้อยู่ใน สภาพดีอยู่เสมอ	จัดให้มีคนสวนคอยดูแลต้นไม้ หรือพื้นที่สีเขียวภายในโครงการ ให้อยู่ในสภาพดีอยู่เสมอ	-	รูปที่ 3-1
3.	ดูแลบริเวณพื้นที่ภายในโครงการให้สะอาดและเป็นระเบียบ เรียบร้อยอยู่เสมอ	จัดให้มีแม่บ้านคอยดูแลพื้นที่ภายในโครงการให้สะอาดและ เป็นระเบียบเรียบร้อยอยู่เสมอ	-	รูปที่ 3-5
4.	ให้มีระบบระบายน้ำอย่างเป็นระบบเพื่อไม่ให้เกิดผลกระทบ ต่อการเปลี่ยนแปลงสภาพภูมิประเทศจากการดำเนิน โครงการ	ระบบระบายน้ำของโครงการดำเนินการก่อสร้างแล้วเสร็จ และมีประสิทธิภาพในการรองรับน้ำทั้งโครงการ ซึ่งไม่ ก่อให้เกิดผลกระทบต่อการเปลี่ยนแปลงสภาพภูมิประเทศจาก การดำเนินโครงการ	-	รูปที่ 3-2
5.	หลังการก่อสร้างหรือปรับพื้นที่แล้วเสร็จ ต้องปลูกหญ้า ไม้ ดอก ไม้ประดับในโครงการ เพื่อให้เกิดความร่มรื่นและช่วยใน การยึดเกาะหน้าดิน	ปัจจุบันโครงการมีการจัดสวน ปลูกต้นไม้ ปลูกหญ้า ไม้ดอก ไม้ประดับในโครงการ เพื่อให้เกิดความร่มรื่นและช่วยในการ ยึดเกาะหน้าดิน	-	รูปที่ 3-1
6.	การระบายน้ำในพื้นที่โครงการให้มีประสิทธิภาพอยู่เสมอ เพื่อป้องกันดินพังทลาย	การระบายน้ำของโครงการมีประสิทธิภาพอยู่เสมอ บ่อหนอง น้ำของโครงการสามารถรองรับน้ำได้ในกรณีฝนตกหนัก	-	รูปที่ 3-2
7.	หลีกเลี่ยงกิจกรรมที่จะต้องทำการเปิด ขุดดินออกโดยไม่ จำเป็น	ปัจจุบันพื้นที่โครงการมีการก่อสร้างแล้วเสร็จ มีเพียงการทำ กำแพงกันดินในบริเวณรั้วของโครงการ ดังนั้น ไม่มีการเปิด หน้าดินภายในพื้นที่โครงการ	-	-

ตารางที่ 3-1 แบบรายงานผลการปฏิบัติตามมาตรการป้องกันและแก้ไขผลกระทบสิ่งแวดล้อมและมาตรการติดตามตรวจสอบผลกระทบสิ่งแวดล้อม ระยะดำเนินโครงการ

ลำดับที่	เงื่อนไขตามมาตรการ	ผลการปฏิบัติตามมาตรการ	ปัญหาและอุปสรรคที่ไม่สามารถปฏิบัติตามมาตรการ และแนวทางแก้ไข	เอกสารอ้างอิง
1.2 ทรัพยากรดินและการเกิดดินถล่ม				
1.	ทำการปรับปรุงพื้นที่โครงการและบริเวณข้างเคียง ให้มีความกลมกลืนและใกล้เคียงกับสภาพภูมิประเทศเดิมให้มากที่สุด	ปัจจุบันพื้นที่โครงการมีการก่อสร้างอาคาร และตกแต่งพื้นที่สีเขียวให้เกิดความร่มรื่น ประกอบกับตัวอาคารถอยร่นจากถนนสาธารณะ ทำให้ดูโล่ง เช่นเดียวกับสถานประกอบการใกล้เคียง	-	รูปที่ 3-1
2.	ทำการปลูกไม้ดอก ไม้ประดับ ในบริเวณพื้นที่ว่างในโครงการ และหมั่นบำรุงดูแลรักษาอยู่เสมอ	โครงการได้ปลูกไม้ดอก ไม้ประดับ และหญ้าในพื้นที่ที่จัดไว้ โดยโครงการจัดให้มีคนสวนหมั่นบำรุงดูแลรักษาอยู่เสมอ	-	รูปที่ 3-1
3.	ดูแลพื้นที่โครงการให้อยู่ในสภาพดีอยู่เสมอ หากพบว่าเป็นหลุมหรือแอ่งน้ำขังต้องมีการซ่อมแซมทันที เนื่องจากอาจเกิดการชะล้างพังทลายเป็นหลุมใหญ่ได้	โครงการจัดให้มีการดูแลพื้นที่ให้อยู่ในสภาพดีอยู่เสมอ หากพบว่าเป็นหลุมหรือแอ่งน้ำขังต้องมีการซ่อมแซมทันที เนื่องจากอาจเกิดการชะล้างพังทลายเป็นหลุมใหญ่ได้	-	-
4.	ในพื้นที่ที่ไม่มีการก่อสร้างอาคาร ต้องเททับหน้าดินด้วยซีเมนต์หรือปลูกหญ้าคลุมไว้	ปัจจุบันพื้นที่โครงการไม่มีพื้นที่เปิดหน้าดิน และได้เปลี่ยนเป็นพื้นที่ถนน ที่จอดรถ อาคาร และพื้นที่สีเขียว	-	รูปที่ 3-3
5.	เจ้าหน้าที่ของโครงการ ต้องดูแลการจอดรถให้จอดเฉพาะในจุดที่จัดให้จอดเท่านั้น	เจ้าหน้าที่รักษาความปลอดภัยของโครงการ คอยดูแลการจอดรถ โดยจัดให้จอดเฉพาะในจุดที่จอดเท่านั้น	-	รูปที่ 3-6
6.	จัดให้มีพื้นที่สีเขียวและดูแลรักษาพื้นที่ดังกล่าวให้อยู่ในสภาพที่ดีอยู่เสมอ เพื่อช่วยลดผลกระทบด้านทัศนียภาพ หากพบว่าต้นไม้ที่ปลูกตายหรือเสียหายต้องรีบซ่อมแซมแก้ไขหรือสับเปลี่ยนโดยทันที	โครงการจัดให้มีพื้นที่สีเขียวและได้ดูแลรักษาพื้นที่สีเขียวให้อยู่ในสภาพที่ดีอยู่เสมอ เพื่อช่วยลดผลกระทบด้านทัศนียภาพ หากพบว่าต้นไม้ที่ปลูกตายหรือเสียหายจะทำการซ่อมแซมแก้ไขหรือสับเปลี่ยนโดยทันที	-	รูปที่ 3-1

ตารางที่ 3-1 แบบรายงานผลการปฏิบัติตามมาตรการป้องกันและแก้ไขผลกระทบสิ่งแวดล้อมและมาตรการติดตามตรวจสอบผลกระทบสิ่งแวดล้อม ระยะดำเนินโครงการ

ลำดับที่	เงื่อนไขตามมาตรการ	ผลการปฏิบัติตามมาตรการ	ปัญหาและอุปสรรคที่ไม่สามารถปฏิบัติ ตามมาตรการ และแนวทางแก้ไข	เอกสารอ้างอิง
1.3 ธรณีวิทยาและเกิดแผ่นดินไหว				
1.	เตรียมไฟฉายพร้อมถ่านไฟฉาย และกระเป๋ายาเตรียมไว้ในสำนักงาน และให้ผู้ให้บริการทราบว่ายู่ที่ไหน	เนื่องจากโครงการได้เปิดดำเนินการเป็นสถานพยาบาลจึงมีความพร้อมในการเตรียมอุปกรณ์ เช่น ให้ผู้ให้บริการทราบว่าอยู่ที่ไหน	-	-
2.	เตรียมบุคลากรที่มีความรู้ในการปฐมพยาบาลเบื้องต้น	เนื่องจากโครงการได้เปิดดำเนินการเป็นสถานพยาบาลจึงมีความพร้อมด้านบุคลากรเป็นผู้ที่มีความรู้ในการปฐมพยาบาลเบื้องต้น	-	รูปที่ 3-18
3.	มีแผนป้ายแสดงตำแหน่งของวาล์วปิดน้ำ วาล์วปิดก๊าซ สะพานไฟฟ้า สำหรับตัดกระแสไฟฟ้าไว้ที่ห้องสำนักงาน และ โถงพักคอย	บริเวณพื้นที่โครงการจะมีแผนป้ายติดตามตำแหน่งอุปกรณ์ที่ใช้งาน ป้ายเตือน และป้ายห้ามต่างๆอย่างชัดเจน	-	รูปที่ 3-4
4.	มีป้ายเตือนห้ามวางสิ่งของหนักบนชั้น หรือหิ้งสูงๆ เมื่อแผ่นดินไหวอาจตกลงมาเป็นอันตรายได้	บริเวณพื้นที่โครงการจะมีแผนป้ายติดตามตำแหน่งอุปกรณ์ที่ใช้งาน ป้ายเตือน และป้ายห้ามต่างๆอย่างชัดเจน	-	รูปที่ 3-4
5.	กำหนดจุดนัดหมาย ในกรณีที่ต้องพลัดพรากจากกัน เพื่อมารวมกันอีกครั้ง ในภายหลังซึ่งเป็นจุดรวมพลของโครงการ	โครงการจัดให้มีจุดรวมพล ในกรณีที่เกิดเหตุฉุกเฉินที่ทำให้เกิดการพลัดพรากออกจากกัน	-	รูปที่ 3-15
6.	ออกแบบและทำการก่อสร้างอาคารให้เป็นไปตามหลักการทางด้านวิศวกรรม	โครงการได้ดำเนินการตามแบบและทำการก่อสร้างอาคารให้เป็นไปตามหลักการทางด้านวิศวกรรม	-	รูปที่ 3-3
7.	กำหนดจุดประชาสัมพันธ์ให้ความรู้เกี่ยวกับแผ่นดินไหว และการป้องกันและการปฏิบัติ ในบริเวณที่ผู้อาศัยสามารถมองเห็นได้อย่างกว้างขวาง	โครงการได้จัดให้มีเอกสารเกี่ยวกับการปฏิบัติตน ในกรณีเกิดเหตุแผ่นดินไหว ซึ่งได้จัดไว้บริเวณจุดประชาสัมพันธ์เพื่อให้ความรู้เกี่ยวกับแผ่นดินไหว การป้องกันและการปฏิบัติตนเมื่อเกิดเหตุแผ่นดินไหว	-	-

ตารางที่ 3-1 แบบรายงานผลการปฏิบัติตามมาตรการป้องกันและแก้ไขผลกระทบสิ่งแวดล้อมและมาตรการติดตามตรวจสอบผลกระทบสิ่งแวดล้อม ระยะดำเนินโครงการ

ลำดับที่	เงื่อนไขตามมาตรการ	ผลการปฏิบัติตามมาตรการ	ปัญหาและอุปสรรคที่ไม่สามารถปฏิบัติตามมาตรการและแนวทางแก้ไข	เอกสารอ้างอิง
8.	ประสานงานกับหน่วยงานท้องถิ่นในพื้นที่ให้ทราบถึงการดำเนินโครงการฯ เพื่อเตรียมความพร้อมกรณีเกิดแผ่นดินไหว เพื่อที่ทางหน่วยงานท้องถิ่นสามารถดูแลทางผู้อาศัยภายในโครงการฯ ให้สามารถปฏิบัติตนได้อย่างถูกต้องและปลอดภัย	โครงการจะประสานงานกับหน่วยงานท้องถิ่นในพื้นที่ให้ทราบถึงการดำเนินโครงการฯ เพื่อเตรียมความพร้อมกรณีเกิดแผ่นดินไหว เพื่อที่ทางหน่วยงานท้องถิ่นสามารถดูแลทางผู้อาศัยภายในโครงการฯ ให้สามารถปฏิบัติตนได้อย่างถูกต้องและปลอดภัย	-	-
9.	กำหนดให้มีจุดรวมพล เพื่อควบคุมและจัดการทางด้านข่าวสารแก่ผู้อาศัยในโครงการฯ กรณีเกิดแผ่นดินไหว	โครงการจัดให้มีจุดรวมพล ในกรณีที่เกิดเหตุฉุกเฉินที่ทำเพื่อควบคุมและจัดการทางด้านข่าวสารแก่ผู้อาศัยในโครงการฯ กรณีเกิดแผ่นดินไหว	-	รูปที่ 3-15
1.4 คุณภาพอากาศ				
1.	ควบคุมความเร็วของรถภายในโครงการ เช่น ป้ายจำกัดความเร็ว สันนูน เพื่อลดความเร็ว เพื่อไม่ให้เกิดการฟุ้งกระจายของฝุ่นละอองบนพื้นผิวถนน	โครงการจัดให้มีป้ายจำกัดความเร็วและเจ้าหน้าที่รักษาความปลอดภัย คอยแจ้งให้ผู้เข้ารับการบริการขับขี่ช้าๆ เพื่อไม่ให้เกิดการฟุ้งกระจายของฝุ่นละอองบนพื้นผิวถนน	-	รูปที่ 3-6
2.	หมั่นดูแลรักษาความสะอาดบริเวณถนน พื้นที่ส่วนกลาง โดยอาจจะฉีดล้างถนนเป็นครั้งคราว	จัดให้มีพนักงานทำความสะอาด หมั่นดูแลรักษาความสะอาด บริเวณถนน พื้นที่ส่วนกลาง โดยจะฉีดล้างถนนเป็นครั้งคราว	-	รูปที่ 3-20
3.	ประชาสัมพันธ์ไม่ให้มีการติดเครื่องยนต์ขณะจอดรถภายในพื้นที่โครงการ	โครงการจัดให้มีป้ายเตือนและเจ้าหน้าที่รักษาความปลอดภัย คอยแจ้ง และสอดส่องดูรถที่จอดในโครงการ ไม่ให้มีการติดเครื่องยนต์ขณะจอดรถภายในพื้นที่โครงการ	-	รูปที่ 3-5
4.	กำหนดให้เจ้าหน้าที่รักษาความปลอดภัยคอยแจ้งเตือนให้ผู้ขับขี่ดับเครื่องยนต์ทุกครั้ง	โครงการได้จัดให้เจ้าหน้าที่รักษาความปลอดภัยคอยแจ้งเตือนให้ผู้ขับขี่ดับเครื่องยนต์ทุกครั้ง	-	รูปที่ 3-5

ตารางที่ 3-1 แบบรายงานผลการปฏิบัติตามมาตรการป้องกันและแก้ไขผลกระทบสิ่งแวดล้อมและมาตรการติดตามตรวจสอบผลกระทบสิ่งแวดล้อม ระยะดำเนินโครงการ

ลำดับที่	เงื่อนไขตามมาตรการ	ผลการปฏิบัติตามมาตรการ	ปัญหาและอุปสรรคที่ไม่สามารถปฏิบัติตามมาตรการ และแนวทางแก้ไข	เอกสารอ้างอิง
5.	โครงการจัดให้มีชนิดพันธุ์ไม้ต่างๆบริเวณพื้นที่สีเขียวของโครงการที่มีคุณภาพการฟุ้งกระจายของมลสารที่ปล่อยออกจากรถยนต์ ทั้งพันธุ์ไม้ประเภทไม้ยืนต้น ทรงสูง ไม้พุ่ม ใบหนา และกลุ่มไม้ทรงสูงใบหนา เพื่อช่วยในการดูดซับ CO จากยานพาหนะและเป็นมาบกันการฟุ้งกระจายของฝุ่นละอองและมลสารตลอดจนการให้ร่มเงาที่มีผลด้านการช่วยคายอากาศให้แก่พื้นที่บริเวณโดยรอบ	โครงการจัดให้มีชนิดพันธุ์ไม้ต่างๆ บริเวณพื้นที่สีเขียวของโครงการที่มีคุณภาพการฟุ้งกระจายของมลสารที่ปล่อยออกจากรถยนต์ ทั้งพันธุ์ไม้ประเภทไม้ยืนต้น ทรงสูง ไม้พุ่ม ใบหนา และกลุ่มไม้ทรงสูงใบหนา เพื่อช่วยในการดูดซับ CO จากยานพาหนะและเป็นมาบกันการฟุ้งกระจายของฝุ่นละอองและมลสารตลอดจนการให้ร่มเงาที่มีผลด้านการช่วยคายอากาศให้แก่พื้นที่บริเวณโดยรอบ	-	รูปที่ 3-1
6.	โครงการมีพื้นที่สีเขียวเพื่อเพิ่มปริมาณก๊าซ O ₂ ในอากาศด้วยพันธุ์ไม้ยืนต้นในโครงการ	โครงการมีพื้นที่สีเขียวเพื่อเพิ่มปริมาณก๊าซ O ₂ ในอากาศด้วยพันธุ์ไม้ยืนต้นในโครงการ	-	รูปที่ 3-1
7.	ติดตั้งป้ายเตือน “ห้ามติดเครื่องขณะจอดรถ” ในพื้นที่จอดรถของอาคาร และกำชับให้เจ้าหน้าที่ควบคุมดูแลอย่างเคร่งครัด	โครงการได้จัดให้มีการติดป้ายเตือน “ห้ามติดเครื่องขณะจอดรถ” ในพื้นที่จอดรถของอาคาร	-	รูปที่ 3-5
8.	ภายในโครงการให้เหมาะสมกับสภาพการจราจรภายนอก และจัดให้มีเจ้าหน้าที่อำนวยความสะดวกบริเวณทางเข้า-ออกโครงการ โดยเฉพาะในช่วงโมงเร่งด่วน เข้า-เย็น เพื่อลดการระบายมลสารในอากาศจากการจราจร	จัดให้มีเจ้าหน้าที่อำนวยความสะดวกบริเวณทางเข้า-ออกโครงการ โดยเฉพาะในช่วงโมงเร่งด่วน เข้า-เย็น เพื่อลดการระบายมลสารในอากาศจากการจราจร	-	รูปที่ 3-5
1.5 เสี่ยงและความสั่นสะเทือน				
1.	ประชาสัมพันธ์ไม่ให้มีการติดเครื่องยนต์ในขณะจอดรถภายในพื้นที่โครงการ	โครงการได้จัดให้มีป้ายและเจ้าหน้าที่รักษาความปลอดภัยแจ้งเตือนให้ผู้ขับขี่ดับเครื่องยนต์ทุกครั้ง	-	รูปที่ 3-5

ตารางที่ 3-1 แบบรายงานผลการปฏิบัติตามมาตรการป้องกันและแก้ไขผลกระทบสิ่งแวดล้อมและมาตรการติดตามตรวจสอบผลกระทบสิ่งแวดล้อม ระยะดำเนินโครงการ

ลำดับที่	เงื่อนไขตามมาตรการ	ผลการปฏิบัติตามมาตรการ	ปัญหาและอุปสรรคที่ไม่สามารถปฏิบัติตามมาตรการ และแนวทางแก้ไข	เอกสารอ้างอิง
2.	กำหนดให้เจ้าหน้าที่รักษาความปลอดภัยคอยแจ้งเตือนให้ผู้ขับขีรถยนต์ดับเครื่องยนต์ทุกครั้ง	จัดให้มีเจ้าหน้าที่รักษาความปลอดภัยคอยแจ้งเตือนให้ผู้ขับขีรถยนต์ดับเครื่องยนต์ทุกครั้ง	-	รูปที่ 3-5
3.	ผู้มาเยี่ยมผู้ป่วยและเจ้าหน้าที่ต้องหลีกเลี่ยงกิจกรรมที่อาจก่อให้เกิดเสียงดังรบกวนผู้ป่วยใน หากมีกิจกรรมที่ทำให้เกิดเสียงดังรบกวน ต้องแจ้งให้ผู้ป่วยทราบล่วงหน้า	ภายในอาคารจะติดป้ายเตือนห้ามเสียงดัง สำหรับผู้มาเยี่ยมผู้ป่วย และเจ้าหน้าที่ต้องหลีกเลี่ยงกิจกรรมที่อาจก่อให้เกิดเสียงดังรบกวนผู้ป่วยใน หากมีกิจกรรมที่ทำให้เกิดเสียงดังรบกวน ต้องแจ้งให้ผู้ป่วยทราบล่วงหน้า	-	รูปที่ 3-6
4.	ตรวจสอบดูแลสภาพของถนนที่เข้าสู่พื้นที่โครงการมิให้เกิดการชำรุด	จัดให้มีเจ้าหน้าที่คอยตรวจสอบดูแลสภาพของถนนที่เข้าสู่พื้นที่โครงการมิให้เกิดการชำรุด	-	-
5.	กำหนดความเร็วของรถที่วิ่งเข้าสู่พื้นที่โครงการ ให้ใช้ความเร็วไม่เกิน 30 กม./ชม.	โครงการจัดให้เจ้าหน้าที่รักษาความปลอดภัย คอยแจ้งและกำหนดความเร็วของรถที่วิ่งเข้าสู่พื้นที่โครงการ ให้ใช้ความเร็วไม่เกิน 30 กม./ชม.	-	รูปที่ 3-6
6.	ติดป้ายประชาสัมพันธ์ห้ามใช้แตรในพื้นที่โครงการ เพื่อหลีกเลี่ยงการก่อให้เกิดเสียงดัง	โครงการได้มีการติดป้ายเตือน “ห้ามใช้แตร” ในพื้นที่จอดรถของอาคาร	-	รูปที่ 3-6
2. ทรัพยากรสิ่งแวดล้อมทางชีวภาพ				
2.1 ทรัพยากรชีวภาพบนบก				
1.	หมั่นบำรุง ดูแลรักษาพื้นที่สีเขียวและต้นไม้ในโครงการให้อยู่ในสภาพสมบูรณ์ดีอยู่เสมอ	โครงการจัดให้มีเจ้าหน้าที่คอยบำรุง ดูแลรักษาพื้นที่สีเขียวและต้นไม้ในโครงการให้อยู่ในสภาพสมบูรณ์ดีอยู่เสมอ	-	รูปที่ 3-1

ตารางที่ 3-1 แบบรายงานผลการปฏิบัติตามมาตรการป้องกันและแก้ไขผลกระทบสิ่งแวดล้อมและมาตรการติดตามตรวจสอบผลกระทบสิ่งแวดล้อม ระยะดำเนินโครงการ

ลำดับที่	เงื่อนไขตามมาตรการ	ผลการปฏิบัติตามมาตรการ	ปัญหาและอุปสรรคที่ไม่สามารถปฏิบัติตามมาตรการและแนวทางแก้ไข	เอกสารอ้างอิง
2.	ดูแลระบบสาธารณูปโภคต่างๆ ของโครงการให้อยู่ในสภาพดีอยู่เสมอเพื่อป้องกันการส่งผลกระทบต่อพืชพรรณที่ปลูกไว้ในโครงการ	โครงการจัดให้มีเจ้าหน้าที่คอยดูแลระบบสาธารณูปโภคต่างๆ ของโครงการให้อยู่ในสภาพดีอยู่เสมอเพื่อป้องกันการส่งผลกระทบต่อพืชพรรณที่ปลูกไว้ในโครงการ	-	รูปที่ 3-5
3.	ต้องปลูกหญ้าคลุมดินในพื้นที่ว่างให้ได้มากที่สุด เพื่อช่วยรักษาหน้าดิน และเป็นการเพิ่มพื้นที่สีเขียว	โครงการจัดให้มีการปลูกหญ้าคลุมดินในพื้นที่ว่างให้ได้มากที่สุด เพื่อช่วยรักษาหน้าดินและเป็นการเพิ่มพื้นที่สีเขียว	-	รูปที่ 3-1
4.	ในบริเวณที่เป็นสนามหญ้า ต้องมีการปักป้ายห้ามเดินลัดสนาม หรือห้ามจอดรถ	เนื่องจากโครงการไม่มีสนามหญ้า มีเพียงหญ้าคลุมดินในบริเวณทางเท้าเท่านั้น	-	รูปที่ 3-1
3.คุณค่าการใช้ประโยชน์ของมนุษย์				
3.1 การใช้น้ำ				
1.	จัดให้มีบ่อเก็บน้ำสำรองบริเวณชั้นใต้ดินของอาคาร โดยจะแบ่งออกเป็น 2 ถัง ได้แก่ ถังเก็บน้ำดิบ และถังเก็บน้ำดี	โครงการจัดให้มีถังเก็บน้ำสำรอง ทั้งหมด 3 จุด ดังนี้ ด้านเหนือ (ด้านหลังโครงการ) จำนวน 2 ถัง และบ่อเก็บน้ำบริเวณใต้อาคารจำนวน 2 บ่อ และถังเก็บน้ำบนชั้นดาดฟ้าจำนวน 6 ถัง	-	รูปที่ 3-8
2.	จัดให้มีขั้นตอนวิธีการล้างถังเก็บน้ำสำรอง/ระบบกรองน้ำภายในโครงการ เพื่อสุขภาพที่ดีของผู้พักอาศัยในโครงการ ดังนี้ - ปีติว่าล่วงหน้าก่อนนำน้ำเข้าถังเก็บน้ำสำรองรวมทั้งปั๊มน้ำและเปิดรูน้ำตรงข้างล่างถังที่เป็นท่อสำหรับระบายตะกอน	โครงการจัดให้มีเจ้าหน้าที่ดูแลถังเก็บน้ำใช้ โดยมีกำหนดระยะเวลาการล้างถัง 1 ครั้งต่อปี ตามขั้นตอนต่างๆที่กำหนดไว้	-	รูปที่ 3-19

ตารางที่ 3-1 แบบรายงานผลการปฏิบัติตามมาตรการป้องกันและแก้ไขผลกระทบสิ่งแวดล้อมและมาตรการติดตามตรวจสอบผลกระทบสิ่งแวดล้อม ระยะดำเนินโครงการ

ลำดับที่	เงื่อนไขตามมาตรการ	ผลการปฏิบัติตามมาตรการ	ปัญหาและอุปสรรคที่ไม่สามารถปฏิบัติตามมาตรการ และแนวทางแก้ไข	เอกสารอ้างอิง
	<ul style="list-style-type: none"> - เปิดน้ำในถังทิ้ง โดยน้ำทิ้งดังกล่าวที่ได้จะนำไปใช้ล้างถนนรดน้ำต้นไม้ เป็นต้น - เมื่อน้ำหมดถัง อาจจะใช้แปรงขัดกันถังและฉีดน้ำไล่ตะกอน หรือจะใช้วิธีการฉีดน้ำด้วยแรงดันสูงทำความสะอาด - ใช้เครื่องไล่น้ำเป่าให้ถังน้ำสำรองแห้งโดยเร็วแล้วจึงปล่อยน้ำเข้าให้เรียบร้อย 			
3.	กำหนดช่วงเวลาที่จะล้างถังเก็บน้ำสำรอง/ระบบกรองน้ำให้อยู่ในช่วงเวลาที่ผู้พักอาศัยส่วนใหญ่ออกไปข้างนอก เพื่อให้กระทบต่อผู้พักอาศัยให้น้อยที่สุด	โครงการจะทำการล้างถังเก็บน้ำ ปีละ 1 ครั้ง โดยจะทำได้ในช่วงเวลาที่ผู้ใช้บริการน้อย หรือสลับการทำความสะอาดถังเพื่อให้เกิดกระทบต่อผู้พักอาศัยให้น้อยที่สุด และบำรุงรักษาเชิงป้องกันโดยเจ้าหน้าที่ภายในโรงพยาบาลทุกวัน	-	รูปที่ 3-19
4.	ประกาศแจ้งเจ้าหน้าที่/พนักงานในโครงการ ให้ทราบถึงวัน เวลา และอาคารที่จะล้างถังเก็บน้ำสำรอง/ระบบกรองน้ำทุกครั้ง	ก่อนการดำเนินการทำความสะอาดถังเก็บน้ำ จะต้องประกาศแจ้งเจ้าหน้าที่/พนักงานในโครงการ ให้ทราบถึงวัน เวลา และอาคารที่จะล้างถังเก็บน้ำสำรอง/ระบบกรองน้ำทุกครั้ง	-	-
5.	กำหนดให้มีการล้างถังเก็บน้ำสำรอง/ระบบกรองน้ำอย่างน้อย 6 เดือนต่อครั้ง	จัดให้มีการล้างถังเก็บน้ำสำรอง/ระบบกรองน้ำปีละ 1 ครั้ง	-	-
6.	ออกแบบถังเก็บน้ำสำรองใต้ดิน บริเวณเสาและโครงสร้างอาคารที่อยู่ภายในถังเก็บน้ำ ให้มีการฉาบผิวเสาคอนกรีตหนา และภายในถังให้ทาเคลือบผิวคอนกรีตที่สัมผัสกับน้ำด้วยสาร Non-Toxic (Chemicrete) เพื่อป้องกันน้ำซึมเข้าไปจนถึง	โครงการได้ออกแบบถังเก็บน้ำสำรองใต้ดิน บริเวณเสาและโครงสร้างอาคารที่อยู่ภายในถังเก็บน้ำ ให้มีการฉาบผิวเสา คอนกรีตหนาและภายในถังให้ทาเคลือบผิวคอนกรีตที่สัมผัสกับน้ำด้วยสาร Non-Toxic (Chemicrete) เพื่อป้องกันน้ำซึม	-	รูปที่ 3-8

ตารางที่ 3-1 แบบรายงานผลการปฏิบัติตามมาตรการป้องกันและแก้ไขผลกระทบสิ่งแวดล้อมและมาตรการติดตามตรวจสอบผลกระทบสิ่งแวดล้อม ระยะดำเนินโครงการ

ลำดับที่	เงื่อนไขตามมาตรการ	ผลการปฏิบัติตามมาตรการ	ปัญหาและอุปสรรคที่ไม่สามารถปฏิบัติตามมาตรการและแนวทางแก้ไข	เอกสารอ้างอิง
	เหล็กเส้นภายในเสาจนเกิดสนิมออกมาปนเปื้อนกับน้ำภายในถังเก็บน้ำและปิดทางน้ำไม่ให้รั่วซึม	เข้าไปจนถึงเหล็กเส้นภายในเสาจนเกิดสนิมออกมาปนเปื้อนกับน้ำภายในถังเก็บน้ำและปิดทางน้ำไม่ให้รั่วซึม		
7.	ตรวจสอบโครงสร้างถังเก็บน้ำสำรองใต้ดิน ให้มีความมั่นคงแข็งแรง ไม่มีรอยร้าว และรอยร้าว ที่จะทำให้มีการปนเปื้อนของน้ำภายนอกเข้าสู่ถังเก็บน้ำได้	โครงการจัดให้มีเจ้าหน้าที่คอยตรวจสอบโครงสร้างถังเก็บน้ำสำรองใต้ดิน ให้มีความมั่นคงแข็งแรง ไม่มีรอยร้าว และรอยร้าว ที่จะทำให้มีการปนเปื้อนของน้ำภายนอกเข้าสู่ถังเก็บน้ำได้	-	-
8.	จัดให้มีฝาลังเก็บน้ำใต้ดิน จำนวน 2 ฝา ปิดมิดชิด และเป็นระบบป้องกันน้ำซึมเข้าเพื่อป้องกันการปนเปื้อนของน้ำภายนอกเข้าสู่ถังเก็บน้ำทางฝาลังได้	โครงการจัดให้มีฝาลังเก็บน้ำใต้ดิน จำนวน 2 ฝา ปิดมิดชิด และเป็นระบบป้องกันน้ำซึมเข้าเพื่อป้องกันการปนเปื้อนของน้ำภายนอกเข้าสู่ถังเก็บน้ำทางฝาลังได้	-	รูปที่ 3-8
9.	ตรวจสอบลักษณะทางกายภาพของน้ำใช้เป็นประจำ เกี่ยวกับสี กลิ่น และเศษซากต่างๆ ที่ตกหล่นลงไปถังเก็บน้ำ	โครงการจัดให้มีการตรวจสอบลักษณะทางกายภาพของน้ำใช้เป็นประจำ เกี่ยวกับสี กลิ่น และเศษซากต่างๆ ที่ตกหล่นลงไปถังเก็บน้ำ	-	-
10.	เก็บตัวอย่างน้ำในถังเก็บน้ำสำรองใต้ดิน เพื่อวิเคราะห์หาเชื้อ E.coli ทุกๆ 3 เดือน เพื่อตรวจสอบว่ามีการปนเปื้อนของน้ำจากภายนอกถังหรือไม่	โครงการได้ทำการเก็บตัวอย่างน้ำในถังเก็บน้ำสำรองใต้ดิน เพื่อวิเคราะห์หาเชื้อ E.coli ทุกๆ 1 เดือน เพื่อตรวจสอบว่ามีการปนเปื้อนของน้ำจากภายนอกถังหรือไม่	-	ตารางที่ 4.3-1 ภาคผนวก 6
11.	ให้ช่างดูแลและเปลี่ยนสารกรองภายในเครื่องอย่างสม่ำเสมอ ตามคำแนะนำการใช้งาน	โครงการให้ช่างดูแลและเปลี่ยนสารกรองภายในเครื่องอย่างสม่ำเสมอ ตามคำแนะนำการใช้งาน	-	-
12.	ตรวจสอบคุณภาพน้ำใช้เพื่อยืนยันคุณภาพน้ำใช้ให้เป็นไปตามกฎหมายที่เกี่ยวข้องกำหนด โดยเฉพาะกรณีซื้อน้ำเอกชนมาเติมในบ่อเก็บน้ำเป็นน้ำใช้สำรอง	โครงการมีการตรวจสอบคุณภาพน้ำใช้เพื่อยืนยันคุณภาพน้ำใช้ให้เป็นไปตามกฎหมายกำหนด โดยทำการตรวจวัดคุณภาพน้ำใช้ทั้งน้ำบาดาลและน้ำประปา เดือนละ 1 ครั้ง ตลอดระยะเวลาเปิดดำเนินการ	-	ตารางที่ 4.3-1 ภาคผนวก 6

ตารางที่ 3-1 แบบรายงานผลการปฏิบัติตามมาตรการป้องกันและแก้ไขผลกระทบสิ่งแวดล้อมและมาตรการติดตามตรวจสอบผลกระทบสิ่งแวดล้อม ระยะดำเนินโครงการ

ลำดับที่	เงื่อนไขตามมาตรการ	ผลการปฏิบัติตามมาตรการ	ปัญหาและอุปสรรคที่ไม่สามารถปฏิบัติตามมาตรการและแนวทางแก้ไข	เอกสารอ้างอิง
13.	ในกรณีที่ตรวจวัดคุณภาพน้ำใช้หลังกรองน้ำแล้ว พบว่า มีคลอรีนตกค้างเกินมาตรฐานให้ปรับปรุงแก้ไขระบบกรองน้ำให้ให้อยู่ในเกณฑ์มาตรฐาน	ผลการตรวจวัดคุณภาพน้ำใช้หลังกรองน้ำแล้ว ไม่พบว่ามีคลอรีนตกค้างเกินมาตรฐาน	-	ตารางที่ 4.3-1 ภาคผนวก 6
3.2 การจัดการน้ำเสียและสิ่งปฏิกูล				
1.	ชนิดของระบบบำบัดน้ำเสียที่ทางโครงการเลือกใช้ต้องมีค่าและเกณฑ์การออกแบบเป็นไปตามข้อกำหนด	โครงการเลือกใช้ระบบบำบัดน้ำเสียแบบ SBR โดยมีค่าและเกณฑ์การออกแบบเป็นไปตามข้อกำหนด	-	รูปที่ 3-9
2.	ควบคุมคุณภาพน้ำทิ้งให้คุณภาพอยู่ในมาตรฐานน้ำทิ้งอาคารตามประกาศกระทรวงทรัพยากรธรรมชาติและ พ.ศ.2548 เรื่อง กำหนดมาตรฐานควบคุมการระบายน้ำทิ้งจากอาคารบางประเภทและบางขนาด ประกาศในราชกิจจานุเบกษา เล่มที่ 122 ตอนที่ 125 ง วันที่ 29 ธันวาคม 2548 จนมีคุณภาพน้ำทิ้งประเภท ก ซึ่งกำหนดให้มีค่าบีโอดีในน้ำทิ้งไม่เกิน 20 มิลลิกรัม/ลิตร ซึ่งเป็นไปตามข้อกำหนดดังกล่าว	โครงการมีการควบคุมคุณภาพน้ำทิ้งให้คุณภาพอยู่ในมาตรฐานน้ำทิ้งอาคารตามประกาศกระทรวงทรัพยากรธรรมชาติและ พ.ศ. 2548 เรื่อง กำหนดมาตรฐานควบคุมการระบายน้ำทิ้งจากอาคารบางประเภทและบางขนาด ประกาศในราชกิจจานุเบกษา เล่มที่ 122 ตอนที่ 125 ง วันที่ 29 ธันวาคม 2548 จนมีคุณภาพน้ำทิ้งประเภท ก	-	ตารางที่ 4.3-2 , ภาคผนวก 2
3.	กำหนดให้มีการสูบกากตะกอนทุกปีโดยใช้บริการสูบสิ่งปฏิกูลจากบริษัทเอกชนที่ได้รับอนุญาต	เมื่อเปิดดำเนินโครงการตามกำหนดเวลาที่จะต้องสูบกากตะกอนโครงการจะจัดให้มีการสูบกากตะกอนทุกปีโดยใช้บริการสูบสิ่งปฏิกูลจากบริษัทเอกชนที่ได้รับอนุญาต	-	รูปที่ 3-9
4.	จัดให้มีพนักงานดักไขมันทุก 3 วันไปกำจัด เพื่อป้องกันการอุดตัน โดยนำไปตากแห้งก่อนจะนำไปทิ้งในหลุมฝังกลบขยะรวมของโครงการ	โครงการจัดให้มีการดักไขมันทุก 3 วัน เพื่อป้องกันการอุดตัน โดยนำไปตากแห้งก่อนจะนำไปทิ้งในหลุมฝังกลบขยะรวมของโครงการ	-	รูปที่ 3-9
5.	กำหนดให้ล้างบ่อดักไขมันทุก 6 เดือน	จัดให้ล้างบ่อดักไขมันทุก 6 เดือน	-	รูปที่ 3-9

ตารางที่ 3-1 แบบรายงานผลการปฏิบัติตามมาตรการป้องกันและแก้ไขผลกระทบสิ่งแวดล้อมและมาตรการติดตามตรวจสอบผลกระทบสิ่งแวดล้อม ระยะดำเนินโครงการ

ลำดับที่	เงื่อนไขตามมาตรการ	ผลการปฏิบัติตามมาตรการ	ปัญหาและอุปสรรคที่ไม่สามารถปฏิบัติตามมาตรการและแนวทางแก้ไข	เอกสารอ้างอิง
6.	จัดให้มีเจ้าหน้าที่เทคนิคดูแลการเดินระบบบำบัดน้ำเสียให้มีประสิทธิภาพดีอยู่เสมอ	โครงการจัดให้มีเจ้าหน้าที่เทคนิคดูแลการเดินระบบบำบัดน้ำเสียให้มีประสิทธิภาพดีอยู่เสมอ	-	รูปที่ 3-5
7.	ติดตั้งมาตรวัดไฟฟ้าในส่วนของระบบบำบัดน้ำเสียแยกออกจากส่วนอื่นๆ	โครงการติดตั้งมาตรวัดไฟฟ้าในส่วนของระบบบำบัดน้ำเสียแยกออกจากส่วนอื่นๆ	-	รูปที่ 3-9
8.	จัดให้มีการดำเนินการกันดินในบริเวณพื้นที่บ่อมีเทนให้มีขอบเขตที่ชัดเจน	โครงการไม่มีบ่อสำหรับบำบัดก๊าซมีเทน เนื่องจากปริมาณมีเทนที่เกิดขึ้นในปัจจุบันมีปริมาณน้อยมาก	-	-
9.	ปลูกต้นไม้ประเภทคลุมดิน พืชที่อายุสั้น เช่น หญ้า พืชตระกูลถั่ว เป็นต้น บริเวณบ่อมีเทน	โครงการไม่มีบ่อสำหรับบำบัดก๊าซมีเทน เนื่องจากปริมาณมีเทนที่เกิดขึ้นในปัจจุบันมีปริมาณน้อยมาก แต่บริเวณบ่อบำบัดน้ำเสียโครงการมีการปลูกพืชคลุมดิน ซึ่งช่วยได้ในระดับหนึ่ง	-	-
10.	กำหนดให้มีการเปลี่ยนหน้าดินบริเวณบ่อมีเทนทุกปี	โครงการไม่มีบ่อสำหรับบำบัดก๊าซมีเทน เนื่องจากปริมาณมีเทนที่เกิดขึ้นในปัจจุบันมีปริมาณน้อยมาก	-	-
11.	จัดให้มีระบบรดน้ำต้นไม้บนหน้าดินที่ใช้เป็นบ่อมีเทน โดยใช้ระบบตั้งเวลาในการรดน้ำ คือช่วงเช้าและช่วงเย็น	โครงการไม่มีบ่อสำหรับบำบัดก๊าซมีเทน เนื่องจากปริมาณมีเทนที่เกิดขึ้นในปัจจุบันมีปริมาณน้อยมาก	-	-
12.	จัดให้มีการตรวจสอบระบบท่อที่ใช้ระบายก๊าซมีเทนที่อยู่ใต้ดินทุกๆ 6 เดือน	โครงการจัดให้มีเจ้าหน้าที่ดูแลงานระบบบำบัดน้ำเสีย รวมทั้งตรวจสอบระบบท่อที่ใช้ระบายก๊าซมีเทน	-	-
13.	รณรงค์ประชาสัมพันธ์ไม่ให้มีการทิ้งวัสดุที่ย่อยสลายไม่ได้ลงในโลส้วม เช่น ผ้าอนามัย ถูพลาสติก เป็นต้น อันเป็นสาเหตุทำให้ประสิทธิภาพของระบบบำบัดน้ำเสียลดลง เกิดการอุดตัน	รณรงค์ประชาสัมพันธ์ไม่ให้มีการทิ้งวัสดุที่ย่อยสลายไม่ได้ลงในโลส้วม เช่น ผ้าอนามัย ถูพลาสติก เป็นต้น อันเป็นสาเหตุทำให้ประสิทธิภาพของระบบบำบัดน้ำเสียลดลง เกิดการอุดตัน	-	รูปที่ 3-9

ตารางที่ 3-1 แบบรายงานผลการปฏิบัติตามมาตรการป้องกันและแก้ไขผลกระทบสิ่งแวดล้อมและมาตรการติดตามตรวจสอบผลกระทบสิ่งแวดล้อม ระยะดำเนินโครงการ

ลำดับที่	เงื่อนไขตามมาตรการ	ผลการปฏิบัติตามมาตรการ	ปัญหาและอุปสรรคที่ไม่สามารถปฏิบัติตามมาตรการ และแนวทางแก้ไข	เอกสารอ้างอิง
14.	กรณีที่ระบบบำบัดน้ำเสียเกิดการเสียหาย ให้โครงการดำเนินการแก้ไขทันที	กรณีที่ระบบบำบัดน้ำเสียเกิดการเสียหาย ให้โครงการดำเนินการแก้ไขทันที	-	-
15.	กรณีที่คุณภาพน้ำทิ้งมีสารคลอรีนตกค้างมากเกินไปกว่ามาตรฐานกำหนด ให้โครงการเลือกใช้วิธีการฆ่าเชื้อโรคน้ำทิ้งด้วยวิธีการอื่น	น้ำหลังบำบัดของโรงพยาบาลมีการเติมคลอรีนในปริมาณที่เหมาะสมตามมาตรฐานกำหนด ผ่าน UV และไหลลงสู่บ่อซึม	-	รูปที่ 3-9
3.3 การระบายน้ำและการป้องกันน้ำท่วม				
1.	ต้องตรวจสอบอุปกรณ์ ระบบท่อระบายน้ำให้อยู่ในสภาพดีอยู่เสมอ เมื่อชำรุดต้องมีการซ่อมแซมทันที	โครงการได้จัดให้มีเจ้าหน้าที่คอยดูแลระบบท่อระบายน้ำ รวมทั้งซ่อมแซมระบบท่อระบายน้ำ หากมีการชำรุดเสียหาย	-	รูปที่ 3-5
2.	ประชาสัมพันธ์และจัดให้มีป้ายห้ามทิ้งวัสดุต่างๆ ลงในท่อระบายน้ำ และบ่อบำบัดน้ำจะก่อให้เกิดปัญหาท่อระบายน้ำอุดตันได้	โครงการได้ประชาสัมพันธ์ ห้ามทิ้งวัสดุต่างๆ ลงในท่อระบายน้ำ และบ่อบำบัดน้ำจะก่อให้เกิดปัญหาท่อระบายน้ำอุดตันได้	-	รูปที่ 3-9
3.	ต้องติดป้ายประชาสัมพันธ์ ห้ามผู้พักอาศัยทิ้งเศษวัสดุ เช่น ผ้าอนามัย หรือวัสดุอื่นที่ย่อยสลายยากลงชักโครก เพื่อป้องกันการอุดตันของท่อระบายน้ำของโครงการ	โครงการได้มีการติดป้ายประชาสัมพันธ์ภายในห้องน้ำ ห้ามผู้พักอาศัยทิ้งเศษวัสดุ เช่น ผ้าอนามัย หรือวัสดุอื่นที่ย่อยสลายยากลงชักโครก เพื่อป้องกันการอุดตันของท่อระบายน้ำของโครงการ	-	รูปที่ 3-9
4.	มีการขุดลอกตะกอนภายในบ่อบำบัดน้ำเป็นประจำ และต้องดูแลทำความสะอาดภายในพื้นที่โครงการอย่างสม่ำเสมอ เพื่อป้องกันเศษวัสดุ เศษดินทราย ลงไปอุดตันในท่อระบายน้ำ	จัดให้มีการขุดลอกตะกอนภายในบ่อบำบัดน้ำเป็นประจำ และต้องดูแลทำความสะอาดภายในพื้นที่โครงการอย่างสม่ำเสมอ เพื่อป้องกันเศษวัสดุ เศษดินทราย ลงไปอุดตันในท่อระบายน้ำ	-	-

ตารางที่ 3-1 แบบรายงานผลการปฏิบัติตามมาตรการป้องกันและแก้ไขผลกระทบสิ่งแวดล้อมและมาตรการติดตามตรวจสอบผลกระทบสิ่งแวดล้อม ระยะดำเนินโครงการ

ลำดับที่	เงื่อนไขตามมาตรการ	ผลการปฏิบัติตามมาตรการ	ปัญหาและอุปสรรคที่ไม่สามารถปฏิบัติตามมาตรการและแนวทางแก้ไข	เอกสารอ้างอิง
5.	ตรวจสอบระบบระบายน้ำของโครงการอยู่เสมอ	จัดให้มีเจ้าหน้าที่คอยตรวจสอบระบบระบายน้ำของโครงการอยู่เสมอ	-	-
6.	จัดเตรียมเครื่องสูบน้ำหรืออุปกรณ์สำรองต่างๆ เพื่อใช้ในการสูบน้ำภายในพื้นที่โครงการในกรณีเกิดเหตุการณ์ฉุกเฉินหรืออุปกรณ์ปกติชำรุดเสียหาย	โครงการได้จัดเตรียมเครื่องสูบน้ำหรืออุปกรณ์สำรองต่างๆ เพื่อใช้ในการสูบน้ำภายในพื้นที่โครงการในกรณีเกิดเหตุการณ์ฉุกเฉินหรืออุปกรณ์ปกติชำรุดเสียหาย	-	-
7.	หากพบว่าท่อระบายน้ำแตกหรือเสียหายต้องดำเนินการซ่อมแซมหรือเปลี่ยนใหม่ทันที	หากพบว่าท่อระบายน้ำแตกหรือเสียหายต้องดำเนินการซ่อมแซมหรือเปลี่ยนใหม่ทันที	-	-
8.	ติดตั้งตะแกรงดักมูลฝอยบริเวณจุดระบายน้ำเข้าสู่ท่อระบายน้ำและมีการลอกตะแกรงทุกเดือน	โครงการได้ติดตั้งตะแกรงดักมูลฝอยบริเวณจุดระบายน้ำเข้าสู่ท่อระบายน้ำและมีการลอกตะแกรงทุกเดือน	-	รูปที่ 3-2
9.	การระบายน้ำหลังพัฒนาไม่เกิมาก่อนพัฒนาโครงการ	การระบายน้ำของโครงการหลังพัฒนาไม่เกิมาก่อนพัฒนาโครงการ เนื่องจากโครงการจัดให้มีบ่อหน่วงน้ำซึ่งช่วยกักเก็บน้ำก่อนจะนำไปใช้ประโยชน์ภายในโครงการ	-	-
10.	จัดเตรียมบ่อหน่วงน้ำให้มีขนาดที่เพียงพอปริมาณน้ำฝนส่วนเกิน	โครงการได้จัดเตรียมบ่อหน่วงน้ำให้มีขนาดที่เพียงพอปริมาณน้ำฝนส่วนเกิน	-	รูปที่ 3-2
11.	นำน้ำฝนจากบ่อหน่วงน้ำมาใช้ประโยชน์ให้มากที่สุด เช่น รดน้ำต้นไม้ ล้างพื้น ล้างท่อ ถนน เป็นต้น	โครงการจะนำน้ำฝนจากบ่อหน่วงน้ำมาใช้ประโยชน์ให้มากที่สุด	-	-
12.	โครงการมีระบบบำบัดน้ำเสียที่สามารถบำบัดน้ำเสียได้ตามมาตรฐานน้ำทิ้งของอาคารประเภท ก.	โครงการมีระบบบำบัดน้ำเสียที่สามารถบำบัดน้ำเสียได้ตามมาตรฐานน้ำทิ้งของอาคารประเภท ก.	-	รูปที่ 3-9

ตารางที่ 3-1 แบบรายงานผลการปฏิบัติตามมาตรการป้องกันและแก้ไขผลกระทบสิ่งแวดล้อมและมาตรการติดตามตรวจสอบผลกระทบสิ่งแวดล้อม ระยะดำเนินโครงการ

ลำดับที่	เงื่อนไขตามมาตรการ	ผลการปฏิบัติตามมาตรการ	ปัญหาและอุปสรรคที่ไม่สามารถปฏิบัติ ตามมาตรการ และแนวทางแก้ไข	เอกสารอ้างอิง
3.4 การจัดการมูลฝอย				
1.	โครงการจะจัดเตรียมถังรองรับมูลฝอยในแต่ละห้องพัก/เตียง จากนั้นทุกวันจะมีพนักงานทำความสะอาดมาเก็บกวาดทำความสะอาดและเก็บรวบรวมมูลฝอยไปยังที่พักรวมมูลฝอยรวม	โครงการจัดให้มีถังรองรับมูลฝอยในแต่ละห้องพัก/เตียง จากนั้นทุกวันจะมีพนักงานทำความสะอาดมาเก็บกวาดทำความสะอาดและเก็บรวบรวมมูลฝอยไปยังที่พักรวมมูลฝอยรวม	-	รูปที่ 3-10
2.	จัดให้มีห้องพักรวมมูลฝอยย่อยประจำชั้น และจะจัดให้มีถังรองรับมูลฝอยตั้งวางไว้ภายในห้องพักรวมมูลฝอยย่อย โดยใช้สีถังแตกต่างกันพร้อมทั้งจะติดป้ายบอกชนิดของถังรองรับมูลฝอยไว้ที่ด้านข้างของถังด้วยข้อความที่สามารถมองเห็นอย่างชัดเจน	โครงการจัดให้มีห้องพักรวมมูลฝอยย่อยประจำชั้น และจะจัดให้มีถังรองรับมูลฝอยตั้งวางไว้ภายในห้องพักรวมมูลฝอยย่อย โดยใช้สีถังแตกต่างกันพร้อมทั้งจะติดป้ายบอกชนิดของถังรองรับมูลฝอยไว้ที่ด้านข้างของถังด้วยข้อความที่สามารถมองเห็นอย่างชัดเจน	-	รูปที่ 3-10
3.	จัดให้มีที่พักรวมมูลฝอยรวมอยู่ติดกับถนนภายในโครงการด้านทิศเหนือของอาคาร มีลักษณะเป็นห้องโถง ภายในห้องพักรวมมูลฝอยรวม แบ่งเป็นห้อง โดยในแต่ละวันจะมีแม่บ้านเข้าไปทำความสะอาดและเก็บรวบรวมมูลฝอย	โครงการจัดให้มีที่พักรวมมูลฝอยรวมอยู่ติดกับถนนภายในโครงการด้านทิศเหนือของอาคาร มีลักษณะเป็นห้องโถง ภายในห้องพักรวมมูลฝอยรวม แบ่งเป็น 4 ห้อง โดยในแต่ละวันจะมีแม่บ้านเข้าไปทำความสะอาดและเก็บรวบรวมมูลฝอย	-	รูปที่ 3-10
4.	ห้องพักรวมมูลฝอยต้องมีประตูปิดมิดชิดเพื่อป้องกันกลิ่นรบกวนผู้มาใช้บริการ และชุมชนบริเวณใกล้เคียงโดยจะเปิดประตูเฉพาะช่วงที่มีการเก็บขนมูลฝอยเท่านั้น	ห้องพักรวมมูลฝอยมีประตูปิดมิดชิดเพื่อป้องกันกลิ่นรบกวนผู้มาใช้บริการ และชุมชนบริเวณใกล้เคียงโดยจะเปิดประตูเฉพาะช่วงที่มีการเก็บขนมูลฝอยเท่านั้น	-	รูปที่ 3-10
5.	จัดให้มีการแยกมูลฝอยประเภทมูลฝอยรีไซเคิล ซึ่งเป็นมูลฝอยของเสียบรรจุภัณฑ์ หรือวัสดุเหลือใช้ ซึ่งสามารถนำกลับมาใช้ประโยชน์ใหม่โดยการนำมาแปรรูปเป็นวัตถุดิบในกระบวนการผลิตหรือใช้สำหรับผลิตเป็นผลิตภัณฑ์ใหม่ เช่น แก้ว	ให้แม่บ้านมีการแยกมูลฝอยประเภทมูลฝอยรีไซเคิล ซึ่งเป็นมูลฝอยของเสียบรรจุภัณฑ์ หรือวัสดุเหลือใช้ ซึ่งสามารถนำกลับมาใช้ประโยชน์ใหม่โดยการนำมาแปรรูปเป็นวัตถุดิบในกระบวนการผลิตหรือใช้สำหรับผลิตเป็นผลิตภัณฑ์ใหม่ เช่น แก้ว	-	รูปที่ 3-10

ตารางที่ 3-1 แบบรายงานผลการปฏิบัติตามมาตรการป้องกันและแก้ไขผลกระทบสิ่งแวดล้อมและมาตรการติดตามตรวจสอบผลกระทบสิ่งแวดล้อม ระยะดำเนินโครงการ

ลำดับที่	เงื่อนไขตามมาตรการ	ผลการปฏิบัติตามมาตรการ	ปัญหาและอุปสรรคที่ไม่สามารถปฏิบัติตามมาตรการและแนวทางแก้ไข	เอกสารอ้างอิง
	แก้ว กระจก กระจกป้องกันเครื่องตี เคสพลาสติก เคสโลหะ อลูมิเนียม ยางรถยนต์ เป็นต้น	กระจก กระจกป้องกันเครื่องตี เคสพลาสติก เคสโลหะ อลูมิเนียม ยางรถยนต์ เป็นต้น		
6.	จัดให้มีแม่บ้านทำหน้าที่คัดแยกมูลฝอยใส่ถุงตามประเภทของมูลฝอย ก่อนนำมาทิ้งในห้องพักมูลฝอยรวม โดยมูลฝอยรีไซเคิลนั้นให้รื้อจำหน่ายแก่ผู้รับซื้อต่อไป โดยจะประสานงานกับร้านรับซื้อของเก่าให้เข้ามารับซื้อมูลฝอยรีไซเคิล เป็นประจำทุก 1 สัปดาห์/ครั้ง	จัดให้มีแม่บ้านทำหน้าที่คัดแยกมูลฝอยใส่ถุงตามประเภทของมูลฝอย ก่อนนำมาทิ้งในห้องพักมูลฝอยรวม โดยมูลฝอยรีไซเคิลนั้นให้รื้อจำหน่ายแก่ผู้รับซื้อต่อไป โดยจะประสานงานกับร้านรับซื้อของเก่าให้เข้ามารับซื้อมูลฝอยรีไซเคิล เป็นประจำทุก 1 สัปดาห์/ครั้ง	-	รูปที่ 3-10
7.	จัดให้มีพนักงานทำความสะอาดพื้นที่เก็บมูลฝอยจากทุกจุดภายในโครงการทุกวัน และคัดแยกมูลฝอยก่อนนำไปรวมไว้ที่ห้องพักมูลฝอยรวม	จัดให้มีพนักงานทำความสะอาดพื้นที่เก็บมูลฝอยจากทุกจุดภายในโครงการทุกวัน และคัดแยกมูลฝอยก่อนนำไปรวมไว้ที่ห้องพักมูลฝอยรวม	-	รูปที่ 3-10
8.	จัดให้มีการทำความสะอาดห้องพักมูลฝอยรวมสัปดาห์ละ 1 ครั้ง เพื่อป้องกันการเพาะตัวของเชื้อโรค	จัดให้มีการทำความสะอาดห้องพักมูลฝอยรวมวันละ 1 ครั้ง เพื่อป้องกันการเพาะตัวของเชื้อโรค	-	รูปที่ 3-10
9.	จัดให้มีท่อรวบรวมน้ำจากการล้างห้องพักมูลฝอยไปยังระบบบำบัดน้ำเสียของโครงการ	จัดให้มีท่อรวบรวมน้ำจากการล้างห้องพักมูลฝอยไปยังระบบบำบัดน้ำเสียของโครงการ	-	รูปที่ 3-10
10.	ประสานงานการจัดเก็บมูลฝอยกับหน่วยงานท้องถิ่นให้มาเก็บมูลฝอยจากโครงการอย่างสม่ำเสมอทุกวัน โดยไม่มีการตกค้างภายในโครงการ	ประสานงานการจัดเก็บมูลฝอยกับหน่วยงานท้องถิ่นให้มาเก็บมูลฝอยจากโครงการอย่างสม่ำเสมอทุกวัน โดยไม่มีการตกค้างภายในโครงการ	-	รูปที่ 3-10
11.	พิจารณาส่งเสริมมาตรการคัดแยกมูลฝอยอย่างจริงจัง	พิจารณาส่งเสริมมาตรการคัดแยกมูลฝอยอย่างจริงจัง	-	รูปที่ 3-10

ตารางที่ 3-1 แบบรายงานผลการปฏิบัติตามมาตรการป้องกันและแก้ไขผลกระทบสิ่งแวดล้อมและมาตรการติดตามตรวจสอบผลกระทบสิ่งแวดล้อม ระยะดำเนินโครงการ

ลำดับที่	เงื่อนไขตามมาตรการ	ผลการปฏิบัติตามมาตรการ	ปัญหาและอุปสรรคที่ไม่สามารถปฏิบัติตามมาตรการและแนวทางแก้ไข	เอกสารอ้างอิง
12.	ติดป้ายประชาสัมพันธ์ให้ผู้พักอาศัยคัดแยกมูลฝอยก่อนนำไปทิ้ง โดยติดป้ายไว้บริเวณโถงทางเข้าอาคาร และบอร์ดประชาสัมพันธ์	ติดป้ายประชาสัมพันธ์ให้ผู้พักอาศัยคัดแยกมูลฝอยก่อนนำไปทิ้ง โดยติดป้ายไว้บริเวณโถงทางเข้าอาคาร และบอร์ดประชาสัมพันธ์	-	รูปที่ 3-10
13.	เลือกใช้ชนิดของถังรองรับมูลฝอยที่มีความแข็งแรง ทนทาน มีฝาปิดมิดชิด สามารถป้องกันแมลงหรือสัตว์เข้าไปในถังได้	เลือกใช้ชนิดของถังรองรับมูลฝอยที่มีความแข็งแรง ทนทาน มีฝาปิดมิดชิด สามารถป้องกันแมลงหรือสัตว์เข้าไปในถังได้	-	รูปที่ 3-10
14.	ต้องส่งของเสียที่เป็นอันตรายให้แก่ผู้รวบรวมและขนส่ง หรือผู้บำบัดและกำจัดของเสียที่ได้รับอนุญาตเท่านั้น	ของเสียที่เป็นอันตรายมีผู้รวบรวมและขนส่ง หรือผู้บำบัดและกำจัดของเสียที่ได้รับอนุญาตจากหน่วยงานราชการตามกฎหมายกำหนด	-	รูปที่ 3-10
15.	จัดให้มีอุปกรณ์สำหรับป้องกันอุบัติเหตุและเหตุฉุกเฉิน เช่น ถังดับเพลิงเคมี ติดตั้งบริเวณพื้นที่จัดเก็บขยะมูลฝอยให้เพียงพอ	จัดให้มีอุปกรณ์สำหรับป้องกันอุบัติเหตุและเหตุฉุกเฉิน เช่น ถังดับเพลิงเคมี ติดตั้งบริเวณพื้นที่จัดเก็บขยะมูลฝอยให้เพียงพอ	-	รูปที่ 3-15
16.	โครงการต้องปฏิบัติตามประกาศจังหวัดกระบี่ ในหลักเกณฑ์การนำส่งขยะอันตรายที่ศูนย์กำจัดขยะมูลฝอยเทศบาลเมืองกระบี่อย่างเคร่งครัด	โครงการได้ปฏิบัติตามประกาศจังหวัดกระบี่ ในหลักเกณฑ์การนำส่งขยะอันตรายที่ศูนย์กำจัดขยะมูลฝอยกับองค์การบริหารส่วนตำบลอ่าวนางอย่างเคร่งครัด และขยะอันตรายบางรายการ เช่น ยา หรือสารเคมีรุนแรง นำส่งกำจัดกับบริษัทที่ได้รับอนุญาตจากทางราชการตามกฎหมายกำหนด	-	-
-	มาตรการการจัดการมูลฝอยติดเชื้อ			
1.	การกำหนดหน้าที่ความรับผิดชอบของบุคลากร และคณะกรรมการควบคุม และป้องกันการติดเชื้อภายใน	กำหนดหน้าที่ความรับผิดชอบของบุคลากร และคณะกรรมการควบคุม และป้องกันการติดเชื้อภายในโครงการ	-	-

ตารางที่ 3-1 แบบรายงานผลการปฏิบัติตามมาตรการป้องกันและแก้ไขผลกระทบสิ่งแวดล้อมและมาตรการติดตามตรวจสอบผลกระทบสิ่งแวดล้อม ระยะดำเนินโครงการ

ลำดับที่	เงื่อนไขตามมาตรการ	ผลการปฏิบัติตามมาตรการ	ปัญหาและอุปสรรคที่ไม่สามารถปฏิบัติ ตามมาตรการ และแนวทางแก้ไข	เอกสารอ้างอิง
	โครงการ (Infection Control Committee) ทำหน้าที่ ติดตาม กำกับดูแล ให้ความรู้และให้คำปรึกษาแก่บุคลากร	(Infection Control Committee) ทำหน้าที่ติดตาม กำกับ ดูแล ให้ความรู้และให้คำปรึกษาแก่บุคลากร		
2.	การกำหนดแนวทางปฏิบัติ และวิธีการในการคัดแยกขยะ จากแหล่งกำเนิดที่เป็นจุดให้บริการในโครงการทั้งประเภท และชนิด	กำหนดแนวทางปฏิบัติ และวิธีการในการคัดแยกขยะจาก แหล่งกำเนิดที่เป็นจุดให้บริการในโครงการทั้งประเภท และ ชนิด	-	รูปที่ 3-10
3.	การรวบรวมมูลฝอยกำหนดให้มีส่วนพิกมูลฝอยติดเชื้อของ โครงการที่เป็นไปตามมาตรฐานข้อกำหนดตามคู่มือมาตรฐาน การสุขาภิบาล และความปลอดภัยในโรงพยาบาล เพื่อเก็บ รวบรวมขยะในระหว่างรอกการนำไปทำลาย	ได้กำหนดให้มีส่วนพิกมูลฝอยติดเชื้อของโครงการที่เป็นไปตาม มาตรฐานข้อกำหนดตามคู่มือมาตรฐานการสุขาภิบาล และ ความปลอดภัยในโรงพยาบาล เพื่อเก็บรวบรวมขยะในระหว่าง รอกการนำไปทำลาย	-	รูปที่ 3-10
4.	การขนย้ายมูลฝอยติดเชื้อจากโครงการ กำหนดมาตรฐาน ของรถขนมูลฝอยต้องเป็นระบบปิด ไม่ติดระบบปรับอากาศ เพื่อรับมูลฝอยติดเชื้อของโครงการไปส่งยังสถานที่ทำลาย มูลฝอย รวมถึงการกำหนดตารางเวลาในการขนย้ายที่ แน่นอน	โรงพยาบาลว่าจ้างบริษัทฯ เอกชน คือ บริษัท ไฟคอล อีเนอร์จี จำกัด เข้าเก็บขน และเผาทำลายขยะติดเชื้อ โดยรถ บุคลากร และกระบวนการกำจัดที่ถูกต้องตามมาตรฐานกำหนด	-	รูปที่ 3-10
5.	การบำบัดทำลาย เนื่องจากจำนวนเตาเผามูลฝอยติดเชื้อใน พื้นที่จังหวัดกระบี่ยังมีไม่เพียงพอต่อการทำลายมูลฝอยติด เชื้อที่ส่งมาจากหน่วยบริการต่างๆ ทางโครงการได้มีนโยบาย และกำหนดให้มีการส่งมูลฝอยติดเชื้อให้เอกชนกำจัดนอก สถานพยาบาล	โรงพยาบาลว่าจ้างบริษัทฯ เอกชนคือ บริษัท ไฟคอล อีเนอร์จี จำกัด เข้าเก็บขน และเผาทำลายขยะติดเชื้อ ที่โรงงานโซติฐ กรณ์พิบูลย์ ที่จังหวัดนครสวรรค์ และโรงพยาบาลมีการ ตรวจสอบเตาเผาทำลายขยะติดเชื้อ และทวนสอบวิธีการ กำจัดเป็นประจำ ปีละ 1 ครั้ง	-	รูปที่ 3-10

ตารางที่ 3-1 แบบรายงานผลการปฏิบัติตามมาตรการป้องกันและแก้ไขผลกระทบสิ่งแวดล้อมและมาตรการติดตามตรวจสอบผลกระทบสิ่งแวดล้อม ระยะดำเนินโครงการ

ลำดับที่	เงื่อนไขตามมาตรการ	ผลการปฏิบัติตามมาตรการ	ปัญหาและอุปสรรคที่ไม่สามารถปฏิบัติ ตามมาตรการ และแนวทางแก้ไข	เอกสารอ้างอิง
6.	ส่งมูลฝอยติดเชื้อให้เอกชนกำจัดนอกสถานพยาบาลทางโครงการได้ทำการพิจารณาคัดเลือกบริษัทเอกชนเข้ามาดำเนินการในการขนย้าย และทำลายมูลฝอยติดเชื้อ โดยบริษัทที่ได้ผ่านการคัดเลือกได้แก่ บริษัท ไฟคอล อีเนอร์จี จำกัด ซึ่งมีที่ตั้งอยู่ที่ เลขที่ 9/500 ซอยแสนสิริ ตำบลคอหงส์ อำเภอหาดใหญ่ จังหวัดสงขลา 90110 ซึ่งเป็นบริษัทที่มีมาตรฐาน และมีผลงานในการรับขนย้ายและทำลายมูลฝอยติดเชื้อให้กับโครงการประเภทสถานพยาบาลทั้งในภาครัฐ และเอกชนของ จังหวัดกระบี่	โครงการได้ทำการพิจารณาคัดเลือกบริษัทเอกชนเข้ามาดำเนินการในการขนย้าย และทำลายมูลฝอยติดเชื้อ โดยบริษัทที่ได้ผ่านการคัดเลือกได้แก่ บริษัท ไฟคอล อีเนอร์จี จำกัด ซึ่งเป็นบริษัทที่มีมาตรฐาน และมีผลงานในการรับขนย้ายและทำลายมูลฝอยติดเชื้อให้กับโครงการประเภทสถานพยาบาลทั้งในภาครัฐ และเอกชนของ จังหวัดกระบี่	-	ภาคผนวก 13
3.5 การใช้ไฟฟ้าและพลังงาน				
1.	การลดความร้อนจากแสงอาทิตย์ที่เข้ามาใน อาคารโดยติดตั้งฉนวนกันความร้อนที่หลังคา หรือผนังที่กระทบกับแสงอาทิตย์	โครงการมีติดตั้งฉนวนกันความร้อนที่หลังคา เป็นการลดความร้อนจากแสงอาทิตย์ที่เข้ามาใน อาคาร	-	-
2.	เครื่องปรับอากาศ (1) เลือกใช้เครื่องปรับอากาศให้มีขนาดที่เหมาะสมกับขนาดพื้นที่ห้องและเลือกเครื่องปรับอากาศที่ประสิทธิภาพในการประหยัดพลังงานสูงสุด (High Economic Efficiency Ratio (EER)) (2) บำรุงรักษาอุปกรณ์ระบบปรับอากาศเพื่อรักษาระดับการใช้ไฟฟ้าให้ต่ำ โดยขอแนะนำทั่วไป มีดังนี้	โครงการเลือกใช้เครื่องปรับอากาศขนาดที่เหมาะสมกับขนาดพื้นที่ห้องและเลือกเครื่องปรับอากาศที่ประสิทธิภาพในการประหยัดพลังงานสูงสุด (High Economic Efficiency Ratio (EER)) และจัดให้มีช่างคอยดูแลบำรุงรักษาอยู่ตลอดเวลาเพื่อไม่ให้เกิดปัญหา	-	รูปที่ 3-11

ตารางที่ 3-1 แบบรายงานผลการปฏิบัติตามมาตรการป้องกันและแก้ไขผลกระทบสิ่งแวดล้อมและมาตรการติดตามตรวจสอบผลกระทบสิ่งแวดล้อม ระยะดำเนินโครงการ

ลำดับที่	เงื่อนไขตามมาตรการ	ผลการปฏิบัติตามมาตรการ	ปัญหาและอุปสรรคที่ไม่สามารถปฏิบัติตามมาตรการ และแนวทางแก้ไข	เอกสารอ้างอิง
	<ul style="list-style-type: none"> - ทดสอบและปรับแต่งระบบอย่างสมบูรณ์เป็นครั้งคราวตามกำหนดที่ตั้งไว้ ตลอดอายุการใช้งานของระบบโดยส่วนใหญ่ การปรับแต่งระบบในครั้งแรกมักจะเป็นการปรับแต่งครั้งเดียวที่ได้กระทำกับระบบทำให้ประสิทธิภาพของระบบลดลงเรื่อยๆ - ตั้ง Thermostat ให้ควบคุมอุณหภูมิที่พอเหมาะกับความสบายเท่านั้น ไม่ควรตั้ง Thermostat ไว้ให้ต่ำที่สุด และหมั่นตรวจสอบว่าสามารถทำงานได้เป็นปกติหรือไม่ อุณหภูมิที่พอเหมาะคือ 24-26 C° - เครื่องส่งลมเย็น ควรมีการทำความสะอาดแผงกรองอากาศ ถ้าอุปกรณ์ดังกล่าวสกปรก พื้นผิวรับความร้อนจะถ่ายเทความร้อนได้ไม่ดี ทำให้น้ำเย็นที่กลับไปยังเครื่องทำน้ำเย็นยังมีอุณหภูมิต่ำอยู่ ทำให้ประสิทธิภาพที่เครื่องทำน้ำเย็นต่ำลงด้วย - ทำความสะอาดคอนเดนเซอร์ที่ระบายความร้อนด้วยอากาศเป็นประจำ และตรวจสอบอย่าให้มีวัสดุปิดขวางลมที่ใช้ในการระบายความร้อน - พัดลมทุกตัวจะต้องทำการหล่อลื่นโดยอัดจารบีหรือหยอดน้ำมันอย่างสม่ำเสมอตามระยะเวลา 			

ตารางที่ 3-1 แบบรายงานผลการปฏิบัติตามมาตรการป้องกันและแก้ไขผลกระทบสิ่งแวดล้อมและมาตรการติดตามตรวจสอบผลกระทบสิ่งแวดล้อม ระยะดำเนินโครงการ

ลำดับที่	เงื่อนไขตามมาตรการ	ผลการปฏิบัติตามมาตรการ	ปัญหาและอุปสรรคที่ไม่สามารถปฏิบัติตามมาตรการและแนวทางแก้ไข	เอกสารอ้างอิง
	<ul style="list-style-type: none"> - ตรวจสอบการรั่วของท่อลมที่อาจเกิดขึ้นได้ รวมถึงการซ่อมแซมฉนวนท่อลมที่ฉีกขาด - ตรวจสอบหน้าต่างและประตูเข้าออกอาคารว่ามีรูรั่วทำให้อากาศร้อนภายนอกเข้าสู่อาคารหรือไม่ 			
3.	<p>บุคลากร</p> <p>(1) อบรมเจ้าหน้าที่ทุกคนให้ตระหนักเรื่องการประหยัดพลังงานเป็นประจำสม่ำเสมอ</p> <p>(2) จัดเจ้าหน้าที่ตรวจสอบการเปิด-ปิดไฟในจุดที่หมดความจำเป็นในการใช้งาน เป็นประจำทุกวัน</p> <p>(3) จัดเจ้าหน้าที่ให้หมั่นทำความสะอาดหลอดไฟและโคมไฟอยู่เสมอ เพราะฝุ่นละอองที่เกาะหลอดไฟจะทำให้แสงสว่างลดน้อยลง</p>	โครงการจัดให้มีการอบรมเจ้าหน้าที่ทุกคนให้ตระหนักเรื่องการประหยัดพลังงานเป็นประจำสม่ำเสมอ และจัดให้มีเจ้าหน้าที่คอยตรวจสอบและหมั่นทำความสะอาดหลอดไฟอยู่เสมอ	-	รูปที่ 3-21
4.	มีป้ายเตือนบริเวณพื้นที่จอดรถให้ดับเครื่องยนต์ทุกครั้งเมื่อนำรถยนต์เข้าจอดเรียบร้อยแล้ว เพื่อลดการใช้พลังงานเชื้อเพลิงและลดปริมาณความร้อนที่จะเกิดขึ้น	จัดให้มีป้ายเตือนและเจ้าหน้าที่รักษาความปลอดภัยคอยแจ้งเตือนให้ผู้ขับขี่รถยนต์ดับเครื่องยนต์ทุกครั้ง และมีป้ายเตือน “กรุณาดับเครื่องยนต์” ภายในโครงการ	-	รูปที่ 3-5
5.	ลดการใช้สภาวะปรับอากาศหรือเครื่องปรับอากาศ โดยกำหนดช่วงเวลาเปิด-ปิด ในบริเวณที่ไม่มีการใช้สภาวะปรับอากาศตลอดทั้งวัน	แจ้งพนักงานลดการใช้เครื่องปรับอากาศ โดยกำหนดช่วงเวลาเปิด-ปิด	-	รูปที่ 3-11

ตารางที่ 3-1 แบบรายงานผลการปฏิบัติตามมาตรการป้องกันและแก้ไขผลกระทบสิ่งแวดล้อมและมาตรการติดตามตรวจสอบผลกระทบสิ่งแวดล้อม ระยะดำเนินโครงการ

ลำดับที่	เงื่อนไขตามมาตรการ	ผลการปฏิบัติตามมาตรการ	ปัญหาและอุปสรรคที่ไม่สามารถปฏิบัติตามมาตรการและแนวทางแก้ไข	เอกสารอ้างอิง
6.	ม่านบริเวณหน้าต่างและประตูซึ่งแสงอาทิตย์สามารถส่องถึงได้หรือติดตั้งฉนวนกันความร้อนป้องกันไม่ให้อากาศภายในอาคารร้อนเกินไป	ติดตั้งม่านบริเวณหน้าต่างและประตูซึ่งแสงอาทิตย์สามารถส่องถึงได้หรือติดตั้งฉนวนกันความร้อนป้องกันไม่ให้อากาศภายในอาคารร้อนเกินไป	-	รูปที่ 3-11
7.	ออกแบบและติดตั้งสวิทช์เปิด/ปิดเครื่องปรับอากาศแยกออกจากกันในแต่ละพื้นที่ของอาคาร เพื่อความสะดวกในการเปิด/ปิด ทำให้ประหยัดพลังงานไฟฟ้าและลดปริมาณความร้อนที่จะระบายออกสู่บรรยากาศ	โครงการได้ ออกแบบ และ ติดตั้ง สวิทช์ เปิด/ปิด เครื่องปรับอากาศแยกออกจากกันในแต่ละพื้นที่ของอาคาร เพื่อความสะดวกในการเปิด/ปิด ทำให้ประหยัดพลังงานไฟฟ้า และลดปริมาณความร้อนที่จะระบายออกสู่บรรยากาศ	-	รูปที่ 3-12
8.	การติดตั้งหน้าต่าง ช่องระบายอากาศในทิศทางที่เหมาะสมกับทิศทางลมในบริเวณพื้นที่โครงการ	มีการติดตั้งหน้าต่าง ช่องระบายอากาศในทิศทางที่เหมาะสมกับทิศทางลมในบริเวณพื้นที่โครงการ	-	รูปที่ 3-11
9.	กำหนดให้วัสดุบริเวณพื้นที่ผิวสัมผัสของอาคารต่อพื้นที่ที่สามารถเพิ่มการดูดซับและไม่สะท้อนอุณหภูมิของอาคาร โครงการออกสู่ภายนอก	วัสดุที่ใช้วัสดุบริเวณพื้นที่ผิวสัมผัสของอาคารต่อพื้นที่ที่สามารถเพิ่มการดูดซับและไม่สะท้อนอุณหภูมิของอาคาร โครงการออกสู่ภายนอก	-	-
10.	โครงการได้กำหนดให้มีพื้นที่สีเขียว ไม้พุ่มและไม้คลุมดิน รวมถึงการใช้ต้นไม้ใหญ่ในปริมาณมากสามารถลดความร้อนและกรองแสงแดดได้ รวมถึงการลดพื้นที่ที่เป็นคอนกรีตโดยใช้บล็อกปูพื้นและบล็อกปลูกหญ้า สามารถลดอุณหภูมิที่เกิดขึ้นจากการพัฒนาพื้นที่โครงการได้	โครงการได้กำหนดให้มีพื้นที่สีเขียว ไม้พุ่มและไม้คลุมดิน รวมถึงการใช้ต้นไม้ใหญ่ในปริมาณมากสามารถลดความร้อนและกรองแสงแดดได้ รวมถึงการลดพื้นที่ที่เป็นคอนกรีตโดยใช้บล็อกปูพื้นและบล็อกปลูกหญ้า สามารถลดอุณหภูมิที่เกิดขึ้นจากการพัฒนาพื้นที่โครงการได้	-	รูปที่ 3-1
11.	การวางตำแหน่งอาคาร มีการกำหนดให้อาคารหันด้านแคบเข้าสู่ด้านทิศตะวันออก และตะวันตก เพื่อลดพื้นที่ในการรับ	การวางตำแหน่งอาคาร มีการกำหนดให้อาคารหันด้านแคบเข้าสู่ด้านทิศตะวันออก และตะวันตก เพื่อลดพื้นที่ในการรับ	-	รูปที่ 3-11

ตารางที่ 3-1 แบบรายงานผลการปฏิบัติตามมาตรการป้องกันและแก้ไขผลกระทบสิ่งแวดล้อมและมาตรการติดตามตรวจสอบผลกระทบสิ่งแวดล้อม ระยะดำเนินโครงการ

ลำดับที่	เงื่อนไขตามมาตรการ	ผลการปฏิบัติตามมาตรการ	ปัญหาและอุปสรรคที่ไม่สามารถปฏิบัติตามมาตรการและแนวทางแก้ไข	เอกสารอ้างอิง
	ตัดเข้าสู่ห้องพักอาศัยให้มีน้อยที่สุดทำให้ภาระในการใช้พลังงานสำหรับระบบปรับอากาศทำงานน้อยที่สุด	ตัดเข้าสู่ห้องพักอาศัยให้มีน้อยที่สุดทำให้ภาระในการใช้พลังงานสำหรับระบบปรับอากาศทำงานน้อยที่สุด		
12.	ช่องเปิดของอาคารใช้กระจกตัดแสงเพื่อลดปริมาณความร้อนเข้าสู่ตัวอาคาร	ช่องเปิดของอาคารใช้กระจกตัดแสงเพื่อลดปริมาณความร้อนเข้าสู่ตัวอาคาร	-	รูปที่ 3-11
13.	ใช้ส่วนยื่นของอาคาร (FIN) ทั้งแนวตั้งและแนวนอนเพื่อบังแสงแดดที่จะนำความร้อน รวมถึงการใช้สีป้องกันความร้อนและโทนสีที่อ่อนเพื่อสะท้อนความร้อน	ใช้ส่วนยื่นของอาคาร (FIN) ทั้งแนวตั้งและแนวนอนเพื่อบังแสงแดดที่จะนำความร้อน รวมถึงการใช้สีป้องกันความร้อนและโทนสีที่อ่อนเพื่อสะท้อนความร้อน	-	รูปที่ 3-11
14.	การจัดให้มีการติดตั้งหลอดไฟฟ้าแบบประหยัด (LED) ทั้งโครงการ เพื่อเป็นการประหยัดพลังงาน	การจัดให้มีการติดตั้งหลอดไฟฟ้าแบบประหยัด (LED) ทั้งโครงการ เพื่อเป็นการประหยัดพลังงาน	-	รูปที่ 3-12
15.	จัดให้มีรั้วล้อมรอบหม้อแปลงทุกด้าน และมีที่ใส่กุญแจได้และเข้าถึงได้เพื่อการตรวจสอบและบำรุงรักษาสำหรับบุคคลที่มีหน้าที่เกี่ยวข้อง	จัดให้มีรั้วล้อมรอบหม้อแปลงทุกด้าน และมีที่ใส่กุญแจได้และเข้าถึงได้เพื่อการตรวจสอบและบำรุงรักษาสำหรับบุคคลที่มีหน้าที่เกี่ยวข้อง	-	รูปที่ 3-12
16.	ส่วนที่มีไฟฟ้าของระบบไฟฟ้าแรงสูง เหนือที่ว่างเพื่อปฏิบัติงาน ต้องอยู่สูงจากพื้นไม่น้อยกว่า 2.75 เมตร หรือมีที่กั้นเพื่อป้องกันการสัมผัสส่วนที่มีไฟฟ้า โดยไม่ได้ตั้งใจ	ส่วนที่มีไฟฟ้าของระบบไฟฟ้าแรงสูง เหนือที่ว่างเพื่อปฏิบัติงาน ต้องอยู่สูงจากพื้นไม่น้อยกว่า 2.75 เมตร หรือมีที่กั้นเพื่อป้องกันการสัมผัสส่วนที่มีไฟฟ้า โดยไม่ได้ตั้งใจ	-	รูปที่ 3-12
17.	จัดระยะห่างตามแนวระดับระยะห่างรั้วกับหม้อแปลงไฟฟ้าไม่น้อยกว่า 1.0 เมตร	จัดระยะห่างตามแนวระดับห่างรั้วกับหม้อแปลงไฟฟ้าไม่น้อยกว่า 1.0 เมตร	-	รูปที่ 3-12
18.	จัดให้มีห้องสำหรับวางหม้อแปลงไฟฟ้า เพื่อควบคุมเสียงและอันตรายจากหม้อแปลงไฟฟ้า	จัดให้มีห้องสำหรับวางหม้อแปลงไฟฟ้า เพื่อควบคุมเสียงและอันตรายจากหม้อแปลงไฟฟ้า	-	รูปที่ 3-12

ตารางที่ 3-1 แบบรายงานผลการปฏิบัติตามมาตรการป้องกันและแก้ไขผลกระทบสิ่งแวดล้อมและมาตรการติดตามตรวจสอบผลกระทบสิ่งแวดล้อม ระยะดำเนินโครงการ

ลำดับที่	เงื่อนไขตามมาตรการ	ผลการปฏิบัติตามมาตรการ	ปัญหาและอุปสรรคที่ไม่สามารถปฏิบัติตามมาตรการ และแนวทางแก้ไข	เอกสารอ้างอิง
19.	การต่อลงดิน ต้องเป็นไปตามที่กำหนด คือ ส่วนที่เป็นโลหะเปิดโล่ง และไม่ใช่เป็นทางเดินของกระแสไฟฟ้า ต้องต่อลงดินตัวนำต่อหลักดินต้องเป็นทองแดง มีขนาดไม่เล็กกว่า 35 ตารางมิลลิเมตร	การต่อลงดิน ต้องเป็นไปตามที่กำหนด คือ ส่วนที่เป็นโลหะเปิดโล่ง และไม่ใช่เป็นทางเดินของกระแสไฟฟ้า ต้องต่อลงดินตัวนำต่อหลักดินต้องเป็นทองแดง มีขนาดไม่เล็กกว่า 35 ตารางมิลลิเมตร	-	-
20.	ติดตั้งป้ายเตือนแสดงข้อความ “อันตรายไฟฟ้าแรงสูง” และ “เฉพาะเจ้าหน้าที่ที่เกี่ยวข้องเท่านั้น” ให้เห็นอย่างชัดเจนติดไว้ที่ผนังด้านนอกห้องหม้อแปลง	ติดตั้งป้ายเตือนแสดงข้อความ “อันตรายไฟฟ้าแรงสูง” และ “เฉพาะเจ้าหน้าที่ที่เกี่ยวข้องเท่านั้น” ให้เห็นอย่างชัดเจนติดไว้ที่ผนังด้านนอกห้องหม้อแปลง	-	รูปที่ 3-4
3.6 การคมนาคม				
1.	การควบคุมการจราจรภายในโครงการให้เป็นระเบียบเรียบร้อย	จัดให้มีเจ้าหน้าที่รักษาความปลอดภัยคอยควบคุม ดูแลการจราจรภายในโครงการ ให้เป็นไปอย่างมีระเบียบเรียบร้อย	-	รูปที่ 3-6
2.	ติดตั้งป้ายชื่อโครงการ ลูกศรแสดงทิศทางบริเวณทางเข้า-ออกโครงการที่สามารถเห็นได้ชัดเจน และในระยะทางพอสมควรที่จะชะลอรถได้ทันก่อนเข้าสู่โครงการได้อย่างปลอดภัย	ได้มีการติดตั้งป้ายชื่อโครงการด้านหน้าโครงการ ลูกศรแสดงทิศทางบริเวณทางเข้า-ออกโครงการที่สามารถเห็นได้ชัดเจน และในระยะทางพอสมควรที่จะชะลอรถได้ทันก่อนเข้าสู่โครงการได้อย่างปลอดภัย	-	รูปที่ 3-6
3.	ต้องมีสัญญาณบริเวณจุดเข้า-ออกพื้นที่โครงการ เพื่อช่วยชะลอความเร็วของรถป้องกันอุบัติเหตุที่อาจเกิดขึ้นได้	จัดให้มีเจ้าหน้าที่รักษาความปลอดภัยคอยควบคุม ดูแลการจราจรภายในโครงการ จุดเข้า-ออก พื้นที่โครงการ เพื่อช่วยชะลอความเร็วของรถป้องกันอุบัติเหตุที่อาจเกิดขึ้นได้	-	รูปที่ 3-6

ตารางที่ 3-1 แบบรายงานผลการปฏิบัติตามมาตรการป้องกันและแก้ไขผลกระทบสิ่งแวดล้อมและมาตรการติดตามตรวจสอบผลกระทบสิ่งแวดล้อม ระยะดำเนินโครงการ

ลำดับที่	เงื่อนไขตามมาตรการ	ผลการปฏิบัติตามมาตรการ	ปัญหาและอุปสรรคที่ไม่สามารถปฏิบัติ ตามมาตรการ และแนวทางแก้ไข	เอกสารอ้างอิง
4.	โครงการจัดเตรียมที่จอดรถยนต์ไว้จำนวนรวมทั้งสิ้น 68 คัน สำหรับรองรับผู้เข้ามาใช้บริการ	โครงการจัดเตรียมที่จอดรถยนต์ไว้จำนวนรวมทั้งสิ้น 68 คัน สำหรับรองรับผู้เข้ามาใช้บริการ	-	รูปที่ 3-7
5.	จัดให้มีพนักงานรักษาความปลอดภัยคอยอำนวยความสะดวกให้ผู้พักอาศัยในการเข้า-ออกโครงการไม่ให้เกิดการ ตัดกระแสน้ำจราจรบนถนนสาธารณะ โดยเน้นให้รถสามารถเข้า โครงการได้สะดวก และรวดเร็วและขอความร่วมมือให้ผู้พัก อาศัยภายในโครงการ เติมน้ำมันรถตามการจราจรอย่าง เคร่งครัดเพื่อความสะดวกและปลอดภัยในการเดินทาง ตลอด 24 ชั่วโมง	จัดให้มีพนักงานรักษาความปลอดภัยคอยอำนวยความสะดวก ให้ผู้พักอาศัยในการเข้า-ออกโครงการไม่ให้เกิดการตัด กระแสน้ำจราจรบนถนนสาธารณะ โดยเน้นให้รถสามารถเข้า โครงการได้สะดวก และรวดเร็วและขอความร่วมมือให้ผู้พัก อาศัยภายในโครงการ เติมน้ำมันรถตามการจราจรอย่างเคร่งครัด เพื่อความสะดวกและปลอดภัยในการเดินทาง ตลอด 24 ชั่วโมง	-	รูปที่ 3-5
6.	ประชาสัมพันธ์ให้ผู้มาใช้บริการรถประจำทาง รถแท็กซี่ส่วนบุคคลและรถจักรยานยนต์รับจ้าง เป็นต้น	เพื่อความสะดวกสบายส่วนใหญ่ผู้มาใช้บริการจะมากับรถยนต์ ส่วนบุคคล	-	-
7.	ประชาสัมพันธ์ให้ผู้มาใช้บริการเคารพกฎจราจรภายใน โครงการ และให้จอดรถยนต์บริการที่จอดได้เท่านั้น เพื่อ ป้องกันไม่ให้เกิดขบวนการจราจรในกรณีเร่งด่วน	มีการประชาสัมพันธ์ให้ผู้มาใช้บริการเคารพกฎจราจรภายใน โครงการ และให้จอดรถยนต์บริการที่จอดได้เท่านั้น เพื่อ ป้องกันไม่ให้เกิดขบวนการจราจรในกรณีเร่งด่วน	-	รูปที่ 3-6
8.	ใช้ความเร็วแล่นรถยนต์ภายในโครงการไม่เกิน 30 กิโลเมตร/ ชั่วโมง และไม่จอดรถติดเครื่องยนต์ไว้	รถที่แล่นภายในโครงการ ใช้ความเร็วไม่เกิน 30 กิโลเมตร/ ชั่วโมง และไม่จอดรถติดเครื่องยนต์ไว้	-	รูปที่ 3-6
9.	ติดตั้งคันล้อยกบริเวณที่จอดรถยนต์ทุกคัน เพื่อความ ปลอดภัยในการจอดรถยนต์	ได้มีการติดตั้งคันล้อยกบริเวณที่จอดรถยนต์ทุกคัน เพื่อความ ปลอดภัยในการจอดรถยนต์	-	รูปที่ 3-7

ตารางที่ 3-1 แบบรายงานผลการปฏิบัติตามมาตรการป้องกันและแก้ไขผลกระทบสิ่งแวดล้อมและมาตรการติดตามตรวจสอบผลกระทบสิ่งแวดล้อม ระยะดำเนินโครงการ

ลำดับที่	เงื่อนไขตามมาตรการ	ผลการปฏิบัติตามมาตรการ	ปัญหาและอุปสรรคที่ไม่สามารถปฏิบัติ ตามมาตรการ และแนวทางแก้ไข	เอกสารอ้างอิง
3.7 การใช้ประโยชน์ที่ดิน				
1.	ควบคุมการใช้พื้นที่ให้เป็นไปตามกฎกระทรวงให้ใช้บังคับผังเมืองฯ และพระราชบัญญัติควบคุมอาคาร ตลอดจนกฎหมายอื่นที่เกี่ยวข้อง	โครงการมีการใช้พื้นที่เป็นไปตามกฎกระทรวงให้ใช้บังคับผังเมืองฯ และพระราชบัญญัติควบคุมอาคาร ตลอดจนกฎหมายอื่นที่เกี่ยวข้อง	-	-
2.	ควบคุมการใช้พื้นที่โครงการให้เป็นไปตามประกาศกระทรวงทรัพยากรธรรมชาติและสิ่งแวดล้อมฯ และพระราชบัญญัติควบคุมอาคาร ตลอดจนกฎหมายอื่นที่เกี่ยวข้อง	มีการใช้พื้นที่โครงการเป็นไปตามประกาศกระทรวงทรัพยากรธรรมชาติและสิ่งแวดล้อมฯ และพระราชบัญญัติควบคุมอาคาร ตลอดจนกฎหมายอื่นที่เกี่ยวข้อง	-	-
3.	ดำเนินการตามแบบแปลนและผังภูมิสถาปัตย์ รวมทั้งการใช้ประโยชน์ที่ดินแต่ละบริเวณให้เป็นไปตามที่ได้ออกแบบไว้ เพื่อไม่ให้เกิดความขัดแย้งกับกฎหมายที่เกี่ยวข้อง	ดำเนินการตามแบบแปลนและผังภูมิสถาปัตย์ รวมทั้งการใช้ประโยชน์ที่ดินแต่ละบริเวณให้เป็นไปตามที่ได้ออกแบบไว้ เพื่อไม่ให้เกิดความขัดแย้งกับกฎหมายที่เกี่ยวข้อง	-	-
4.	ห้ามก่อสร้างหรือกระทำการใดๆ ที่ทำให้การใช้ประโยชน์ที่ดิน เปลี่ยนแปลงไปในทางที่ขัดแย้งกับกฎหมายที่เกี่ยวข้อง	ไม่มีการก่อสร้างหรือกระทำการใดๆ ที่ทำให้การใช้ประโยชน์ที่ดิน เปลี่ยนแปลงไปในทางที่ขัดแย้งกับกฎหมายที่เกี่ยวข้อง	-	-
4. คุณค่าต่อคุณภาพชีวิต				
4.1 สภาพเศรษฐกิจและสังคม				
1.	หากได้รับข้อร้องเรียนจากผู้พักอาศัยโดยรอบพื้นที่โครงการ ให้โครงการเร่งดำเนินการแก้ไขปัญหาดังกล่าวโดยเร่งด่วน	จากการสอบถามผู้อยู่อาศัยโดยรอบพื้นที่โครงการ ได้รับคำตอบว่าการดำเนินโครงการไม่ได้ส่งผลกระทบต่อผู้อาศัยอยู่โดยรอบแต่อย่างใด	-	รูปที่ 3-13

ตารางที่ 3-1 แบบรายงานผลการปฏิบัติตามมาตรการป้องกันและแก้ไขผลกระทบสิ่งแวดล้อมและมาตรการติดตามตรวจสอบผลกระทบสิ่งแวดล้อม ระยะดำเนินโครงการ

ลำดับที่	เงื่อนไขตามมาตรการ	ผลการปฏิบัติตามมาตรการ	ปัญหาและอุปสรรคที่ไม่สามารถปฏิบัติตามมาตรการ และแนวทางแก้ไข	เอกสารอ้างอิง
2.	กำหนดกฎระเบียบในการพักอาศัยที่ชัดเจน เพื่อความเป็นระเบียบเรียบร้อยภายในโครงการ	มีกำหนดกฎระเบียบในการพักอาศัยที่ชัดเจน เพื่อความเป็นระเบียบเรียบร้อยภายในโครงการ	-	-
4.2 การสาธารณสุขและสุขภาพ				
1.	ดูแลระบบสาธารณสุขโรคของโครงการอย่างพร้อมเพรียงและได้มาตรฐานตลอดช่วงเปิดดำเนินการเพื่อความปลอดภัยของผู้เข้ามาใช้บริการภายในโครงการ	จัดให้มีเจ้าหน้าที่ดูแลระบบสาธารณสุขโรคของโครงการอย่างพร้อมเพรียงและได้มาตรฐานตลอดช่วงเปิดดำเนินการเพื่อความปลอดภัยของผู้เข้ามาใช้บริการภายในโครงการ	-	รูปที่ 3-13
2.	จัดเตรียมอุปกรณ์และเครื่องมือทางการแพทย์ฉุกเฉินทั้งกับส่วนของภาครัฐและเอกชนในพื้นที่จังหวัดกระบี่	เนื่องจากโครงการได้เปิดดำเนินการเป็นสถานพยาบาลจึงมีอุปกรณ์และเครื่องมือทางการแพทย์ฉุกเฉินทั้งกับส่วนของภาครัฐและเอกชนในพื้นที่จังหวัดกระบี่	-	-
3.	ฝึกอบรมให้กับเจ้าหน้าที่และอาสาสมัครเพื่อให้มีความรู้ความเข้าใจในการปฏิบัติงานด้านการแพทย์ฉุกเฉิน ความชำนาญเฉพาะด้าน และการให้บริการรถพยาบาลฉุกเฉิน	มีการฝึกอบรมให้กับเจ้าหน้าที่และอาสาสมัครเพื่อให้มีความรู้ความเข้าใจในการปฏิบัติงานด้านการแพทย์ฉุกเฉิน ความชำนาญเฉพาะด้าน และการให้บริการรถพยาบาลฉุกเฉิน	-	-
4.	ตรวจสอบรอยรั่วของถังบรรจุมูลฝอยทั้งก่อนและหลังการบรรจุมูลฝอย เพื่อไม่ให้มีน้ำชะมูลฝอยก่อน และหลังบรรจุมูลฝอย เพื่อไม่ให้มีน้ำชะมูลฝอยรั่วไหลออกมาภายนอก	มีการตรวจเช็ค ตรวจสอบรอยรั่วของถังบรรจุมูลฝอยทั้งก่อนและหลังการบรรจุมูลฝอย เพื่อไม่ให้มีน้ำชะมูลฝอยก่อน และหลังบรรจุมูลฝอย เพื่อไม่ให้มีน้ำชะมูลฝอยรั่วไหลออกมาภายนอก	-	รูปที่ 3-10
5.	การเก็บมูลฝอยในถังต้องไม่ให้มีปริมาณ หรือน้ำหนักมากเกินไป ซึ่งบรรจุประมาณสามในสี่ของถัง	การเก็บมูลฝอยในถังมีปริมาณพอดี น้ำหนักไม่มากเกินไป ซึ่งบรรจุประมาณสามในสี่ของถัง	-	-
6.	ดูแลความสะอาดของภาชนะที่ใส่อาหารหรือน้ำดื่ม	แม่บ้านได้ดูแลความสะอาดของภาชนะที่ใส่อาหารหรือน้ำดื่ม	-	รูปที่ 3-13

ตารางที่ 3-1 แบบรายงานผลการปฏิบัติตามมาตรการป้องกันและแก้ไขผลกระทบสิ่งแวดล้อมและมาตรการติดตามตรวจสอบผลกระทบสิ่งแวดล้อม ระยะดำเนินโครงการ

ลำดับที่	เงื่อนไขตามมาตรการ	ผลการปฏิบัติตามมาตรการ	ปัญหาและอุปสรรคที่ไม่สามารถปฏิบัติตามมาตรการ และแนวทางแก้ไข	เอกสารอ้างอิง
7.	ติดป้ายประชาสัมพันธ์และรณรงค์ให้รับประทาน อาหารที่ สะอาด ประสุกใหม่ๆ และล้างมือก่อนรับประทานอาหาร ด้วยการเขียนป้ายคำขวัญ เป็นต้น	ได้มีการติดป้ายประชาสัมพันธ์และรณรงค์ให้รับประทาน อาหารที่สะอาด ประสุกใหม่ๆ และล้างมือก่อนรับประทาน อาหาร ด้วยการเขียนป้ายคำขวัญ เป็นต้น	-	รูปที่ 3-14
8.	ฉีดล้างทำความสะอาดถนนและทางวิ่งภายในโครงการอย่างสม่ำเสมอ	จัดให้มีเจ้าหน้าที่ฉีดล้างทำความสะอาดถนนและทางวิ่งภายใน โครงการอย่างสม่ำเสมอ	-	รูปที่ 3-20
9.	จัดระบบท่อระบายน้ำรองรับน้ำหลากภายในโครงการ เพื่อมิ ให้น้ำท่วมขังภายในพื้นที่โครงการ	จัดระบบท่อระบายน้ำรองรับน้ำหลากภายในโครงการ เพื่อมิ ให้น้ำท่วมขังภายในพื้นที่โครงการ	-	รูปที่ 3-2
10.	หมั่นตรวจสอบดูแลบ่อกักของระบบระบายน้ำเป็นประจำทุก เดือน เพื่อป้องกันมิให้มีการ สะสมของตะกอนดินในบ่อกัก ที่ เป็นสาเหตุให้ เกิดการอุดตัน ซึ่งเป็นอุปสรรคในการระบาย น้ำ	ให้ช่างคอยหมั่นตรวจสอบดูแลบ่อกักของระบบระบายน้ำเป็น ประจำทุกเดือน เพื่อป้องกันมิให้มีการ สะสมของตะกอนดินใน บ่อกัก ที่เป็นสาเหตุให้ เกิดการอุดตัน ซึ่งเป็นอุปสรรคในการ ระบายน้ำ	-	-
11.	จัดถังรองรับมูลฝอยที่สามารถรองรับมูลฝอยได้อย่าง เพียงพอมีฝาปิดมิดชิด และดูแลความสะอาดไม่ให้มี มูลฝอย ล้นถัง เพื่อป้องกันสัตว์พาหะนำโรค เช่น แมลงวัน หนู หรือ แมลงสาบรบกวน	ถังรองรับมูลฝอยสามารถรองรับมูลฝอยได้อย่าง เพียงพอมีฝา ปิดมิดชิด และดูแลความสะอาดไม่ให้มี มูลฝอยล้นถัง เพื่อ ป้องกันสัตว์พาหะนำโรค เช่น แมลงวัน หนู หรือแมลงสาบ รบกวน	-	รูปที่ 3-10
12.	ทำความสะอาดท่อน้ำทิ้งไม่ให้มีเศษอาหารค้างหรืออุดตัน	มีการทำความสะอาดท่อน้ำทิ้งไม่ให้มีเศษอาหารค้างหรืออุด ตัน	-	-
13.	ใช้ตะแกรงครอบตามรูท่อระบายน้ำทั้งภายในและ ภายนอก อาคาร	มีตะแกรงครอบตามรูท่อระบายน้ำทั้งภายในและ ภายนอก อาคาร	-	รูปที่ 3-2

ตารางที่ 3-1 แบบรายงานผลการปฏิบัติตามมาตรการป้องกันและแก้ไขผลกระทบสิ่งแวดล้อมและมาตรการติดตามตรวจสอบผลกระทบสิ่งแวดล้อม ระยะดำเนินโครงการ

ลำดับที่	เงื่อนไขตามมาตรการ	ผลการปฏิบัติตามมาตรการ	ปัญหาและอุปสรรคที่ไม่สามารถปฏิบัติตามมาตรการและแนวทางแก้ไข	เอกสารอ้างอิง
14.	รณรงค์ให้มีการทำลายแหล่งเพาะพันธุ์สัตว์พาหะนำโรค เช่น การกำจัดลูกน้ำยุงลาย	รณรงค์ให้มีการทำลายแหล่งเพาะพันธุ์สัตว์พาหะนำโรค เช่น การกำจัดลูกน้ำยุงลาย	-	-
15.	ออกกฎให้ผู้พักอาศัยไม่ป็นหรือนั่งที่ขอบอาคารหรือออกไปนอกกันสาดและห้ามโยนสิ่งของหรือมูลฝอย ออกนอกตัวอาคารโดยเด็ดขาด	ตั้งกฎให้ผู้พักอาศัยไม่ป็นหรือนั่งที่ขอบอาคารหรือออกไปนอกกันสาดและห้ามโยนสิ่งของหรือมูลฝอย ออกนอกตัวอาคารโดยเด็ดขาด	-	-
16.	ห้ามผู้พักอาศัยวางสิ่งของบนขอบระเบียง หน้าต่างหรือกันสาด	ห้ามผู้พักอาศัยวางสิ่งของบนขอบระเบียง หน้าต่างหรือกันสาด	-	-
17.	จัดเตรียมบันไดอลูมิเนียมทรงเอไว้ในอาคารอย่างน้อย 2 ชุด สำหรับให้ช่างประจำโครงการปีนซ่อมบำรุงอาคารหรือวัสดุอุปกรณ์ต่างๆ ที่อยู่บนที่สูง	ได้มีการจัดเตรียมบันไดอลูมิเนียมทรงเอไว้ในอาคารจำนวน 2 ชุด สำหรับให้ช่างประจำโครงการปีนซ่อมบำรุงอาคารหรือวัสดุอุปกรณ์ต่างๆ ที่อยู่บนที่สูง	-	รูปที่ 3-22
18.	จัดทำราวบันไดกันตกให้มีความสูงอย่างน้อย 1.20 เมตร	จัดทำราวบันไดกันตกให้มีความสูงอย่างน้อย 1.20 เมตร	-	รูปที่ 3-17
19.	จัดให้มีแม่บ้านคอยทำความสะอาดบริเวณพื้นทางเดินเป็นประจำทุกวันเพื่อป้องกันการลื่นล้ม	ได้จัดให้มีแม่บ้านคอยทำความสะอาดบริเวณพื้นทางเดินเป็นประจำทุกวันเพื่อป้องกันการลื่นล้ม	-	รูปที่ 3-13
20.	จัดให้มีเจ้าหน้าที่ฝ่ายซ่อมบำรุงอาคารคอยตรวจตรา สภาพช่องหน้าต่างเป็นประจำทุกเดือน หากพบว่าชำรุดหรือไม่พร้อมใช้งานให้ทำการซ่อมแซม หรือเปลี่ยนใหม่ทันที	ได้จัดให้มีเจ้าหน้าที่ฝ่ายซ่อมบำรุงอาคารคอยตรวจตรา สภาพช่องหน้าต่างเป็นประจำทุกเดือน หากพบว่าชำรุดหรือไม่พร้อมใช้งานให้ทำการซ่อมแซม หรือเปลี่ยนใหม่ทันที	-	รูปที่ 3-13
21.	จัดให้มียามคอยตรวจตราบริเวณรอบอาคารโครงการ เมื่อพบเห็นว่ามีกรปีนออกมานั่งหรือวางสิ่งของบริเวณกันสาดให้แจ้งเตือนทันที	จัดให้มีเจ้าหน้าที่รักษาความปลอดภัยคอยตรวจตราบริเวณรอบอาคารโครงการ เมื่อพบเห็นว่ามีกรปีนออกมานั่งหรือวางสิ่งของบริเวณกันสาดให้แจ้งเตือนทันที	-	รูปที่ 3-13

ตารางที่ 3-1 แบบรายงานผลการปฏิบัติตามมาตรการป้องกันและแก้ไขผลกระทบสิ่งแวดล้อมและมาตรการติดตามตรวจสอบผลกระทบสิ่งแวดล้อม ระยะดำเนินโครงการ

ลำดับที่	เงื่อนไขตามมาตรการ	ผลการปฏิบัติตามมาตรการ	ปัญหาและอุปสรรคที่ไม่สามารถปฏิบัติ ตามมาตรการ และแนวทางแก้ไข	เอกสารอ้างอิง
22.	จัดให้มีเจ้าหน้าที่ฝ่ายซ่อมบำรุงอาคารคอยตรวจสอบสภาพสายไฟหลักของอาคารและอุปกรณ์ไฟฟ้าบริเวณพื้นที่ส่วนกลางเป็นประจำทุก 3 เดือน	จัดให้มีเจ้าหน้าที่ฝ่ายซ่อมบำรุงอาคารคอยตรวจสอบสภาพสายไฟหลักของอาคารและอุปกรณ์ไฟฟ้าบริเวณพื้นที่ส่วนกลางเป็นประจำทุก 3 เดือน	-	-
22.	ติดตั้งอุปกรณ์ตัดกระแสไฟฟ้าแบบอัตโนมัติ หากมีกระแสไฟฟ้ารั่ว หรือเกิดกระแสไฟฟ้าลัดวงจร	ติดตั้งอุปกรณ์ตัดกระแสไฟฟ้าแบบอัตโนมัติ หากมีกระแสไฟฟ้ารั่ว หรือเกิดกระแสไฟฟ้าลัดวงจร	-	-
24.	จัดให้มีเจ้าหน้าที่อาคารทำการตรวจสอบอุปกรณ์เดือนเหตุเพลิงไหม้ อุปกรณ์แจ้งเหตุเพลิงไหม้ และอุปกรณ์ดับเพลิงเป็นประจำทุกๆ ตามระยะเวลาที่กำหนดไว้ในคู่มือ หากอุปกรณ์ไม่พร้อมใช้งานหรือชำรุดให้ติดต่อตัวแทนจำหน่ายเข้าซ่อมแซมแก้ไขให้อยู่ในสภาพที่ใช้งานได้ตามปกติทันที	จัดให้มีเจ้าหน้าที่อาคารทำการตรวจสอบอุปกรณ์เดือนเหตุเพลิงไหม้ อุปกรณ์แจ้งเหตุเพลิงไหม้ และอุปกรณ์ดับเพลิงเป็นประจำทุกๆ เดือนตามระยะเวลาที่กำหนดไว้ในคู่มือ หากอุปกรณ์ไม่พร้อมใช้งานหรือชำรุดจะติดต่อตัวแทนจำหน่ายเข้าซ่อมแซมแก้ไขให้อยู่ในสภาพที่ใช้งานได้ตามปกติทันที	-	รูปที่ 3-23
25.	ประสานงานกับหน่วยงานตรวจสอบที่ได้รับอนุญาตเป็นผู้ตรวจสอบเข้ามาตรวจสอบอุปกรณ์เตือนภัย อุปกรณ์แจ้งเหตุ และอุปกรณ์ดับเพลิงอย่างละเอียด ปีละ 1 ครั้ง	ประสานงานกับหน่วยงานตรวจสอบที่ได้รับอนุญาตเป็นผู้ตรวจสอบเข้ามาตรวจสอบอุปกรณ์เตือนภัย อุปกรณ์แจ้งเหตุ และอุปกรณ์ดับเพลิงอย่างละเอียด ทุก 3 เดือน	-	-
26.	จัดให้มีการอบรมเกี่ยวกับการป้องกันอัคคีภัย การผจญเพลิง และซ้อมอพยพจากการเกิดเพลิงไหม้ในอาคารเป็นประจำอย่างน้อยปีละ 1 ครั้ง	จัดให้มีการอบรมเกี่ยวกับการป้องกันอัคคีภัย การผจญเพลิง และซ้อมอพยพจากการเกิดเพลิงไหม้ในอาคารเป็นประจำอย่างน้อยปีละ 1 ครั้ง	-	รูปที่ 3-24
4.3 อาชีวอนามัยและความปลอดภัยสาธารณะ				
1.	จัดให้มีเจ้าหน้าที่ดูแลความปลอดภัย และตรวจตราความเรียบร้อยภายในพื้นที่โครงการตลอดเวลา 24 ชั่วโมง ทั้ง	จัดให้มีเจ้าหน้าที่รักษาความปลอดภัย คอยตรวจตราความเรียบร้อยภายในพื้นที่โครงการตลอดเวลา 24 ชั่วโมง ทั้ง	-	รูปที่ 3-13

ตารางที่ 3-1 แบบรายงานผลการปฏิบัติตามมาตรการป้องกันและแก้ไขผลกระทบสิ่งแวดล้อมและมาตรการติดตามตรวจสอบผลกระทบสิ่งแวดล้อม ระยะดำเนินโครงการ

ลำดับที่	เงื่อนไขตามมาตรการ	ผลการปฏิบัติตามมาตรการ	ปัญหาและอุปสรรคที่ไม่สามารถปฏิบัติ ตามมาตรการ และแนวทางแก้ไข	เอกสารอ้างอิง
	ด้านหน้าทางเข้าออกโครงการและตามจุดต่างๆ ภายในโครงการ	ด้านหน้าทางเข้าออกโครงการและตามจุดต่างๆ ภายในโครงการ		
2.	ให้มีเจ้าหน้าที่ คณงานหรือพนักงานดูแลระบบสาธารณูปโภคและสาธารณูปการให้เป็นระบบเพื่อความปลอดภัยและถูกสุขลักษณะทั้งระบบน้ำใช้ ระบบบำบัดน้ำเสีย ระบบระบายน้ำ ระบบไฟฟ้า และระบบป้องกันอัคคีภัย	จัดให้มีช่างดูแลระบบสาธารณูปโภคและสาธารณูปการให้เป็นระบบเพื่อความปลอดภัยและถูกสุขลักษณะทั้งระบบน้ำใช้ ระบบบำบัดน้ำเสีย ระบบระบายน้ำ ระบบไฟฟ้า และระบบป้องกันอัคคีภัย	-	รูปที่ 3-13
4.4 การป้องกันอัคคีภัย				
1.	ผู้พักอาศัยแต่ละห้องพักผู้ป่วย และพนักงานจะต้องอพยพออกจากอาคารกรณีเกิดเหตุเพลิงไหม้โดยผู้อพยพจะต้องเดินทางออกจากอาคารโดยเร็วที่สุดตามเส้นทางที่มีป้ายแจ้งไว้สำหรับทางหนีไฟและลงมายังพื้นที่จุดรวมพลภายในโครงการฯ สามารถรองรับผู้อพยพได้ทั้งหมด และเพียงพอต่อจำนวนผู้อพยพภายในโครงการ และยังเป็นพื้นที่ที่ปลอดภัย	จัดให้มีเจ้าหน้าที่คอยดูแลในกรณีเกิดเหตุเพลิงไหม้ โดยให้มีการอพยพตามเส้นทางที่มีป้ายแจ้งไว้สำหรับทางหนีไฟและลงมายังพื้นที่จุดรวมพลภายในโครงการฯ สามารถรองรับผู้อพยพได้ทั้งหมด และเพียงพอต่อจำนวนผู้อพยพภายในโครงการ และยังเป็นพื้นที่ที่ปลอดภัย	-	รูปที่ 3-14 และ รูปที่ 3-15
2.	โครงการจัดให้เจ้าหน้าที่รักษาความปลอดภัยคอยทำหน้าที่อำนวยความสะดวกในการกันพื้นที่ และให้สัญญาณจราจรในบริเวณดังกล่าวร่วมกับเจ้าหน้าที่ตำรวจในพื้นที่	โครงการจัดให้เจ้าหน้าที่รักษาความปลอดภัยคอยทำหน้าที่อำนวยความสะดวกในการกันพื้นที่ และให้สัญญาณจราจรในบริเวณดังกล่าวร่วมกับเจ้าหน้าที่ตำรวจในพื้นที่	-	รูปที่ 3-13
3.	พบเหตุการณ์ใช้ถังดับเพลิงมือถือเข้าระงับเพลิงไหม้ทันทีและแจ้งไปยังผู้จัดการพื้นที่หลังจากเข้าระงับเพลิงไหม้แล้ว	เมื่อเกิดเหตุการณ์เพลิงไหม้ให้ใช้ถังดับเพลิงมือถือเข้าระงับเพลิงไหม้ทันทีและแจ้งไปยังผู้จัดการพื้นที่หลังจากเข้าระงับเพลิงไหม้แล้ว	-	รูปที่ 3-16

ตารางที่ 3-1 แบบรายงานผลการปฏิบัติตามมาตรการป้องกันและแก้ไขผลกระทบสิ่งแวดล้อมและมาตรการติดตามตรวจสอบผลกระทบสิ่งแวดล้อม ระยะดำเนินโครงการ

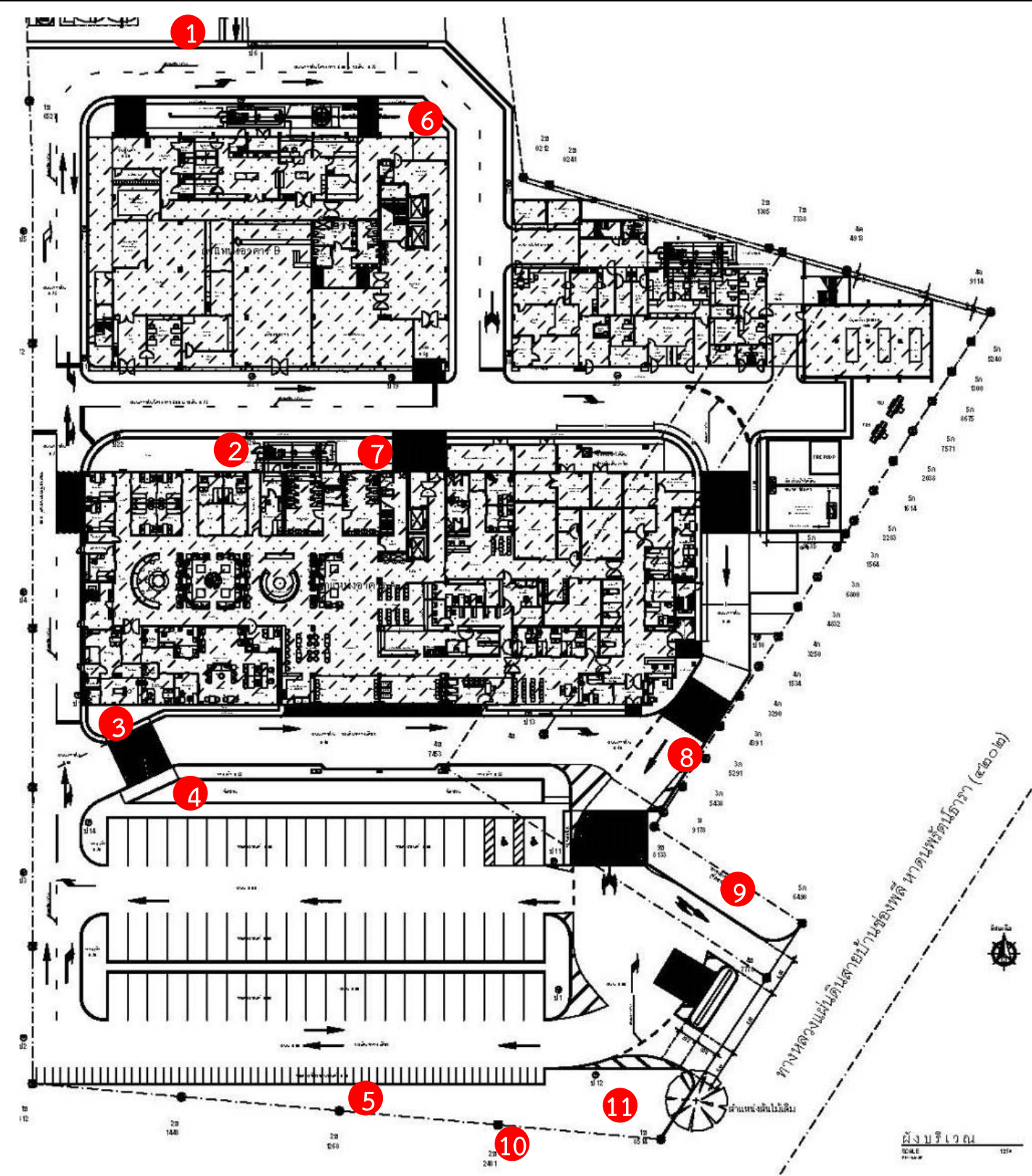
ลำดับที่	เงื่อนไขตามมาตรการ	ผลการปฏิบัติตามมาตรการ	ปัญหาและอุปสรรคที่ไม่สามารถปฏิบัติตามมาตรการ และแนวทางแก้ไข	เอกสารอ้างอิง
4.	ผู้จัดการส่งเจ้าหน้าที่ที่ผ่านการอบรมการใช้ถังดับเพลิงมือถือเข้าช่วยระงับเพลิงไหม้	จัดให้มีเจ้าหน้าที่ที่ผ่านการอบรมการใช้ถังดับเพลิงมือถือเข้าช่วยระงับเพลิงไหม้	-	รูปที่ 3-16
5.	ถ้าไม่สามารถระงับเพลิงไหม้ได้ผู้จัดการแจ้งเหตุไปยังหน่วยงานที่รับผิดชอบหรือโทรศัพท์แจ้งเหตุหมายเลขอัตโนมัติ	ในกรณีที่ไม่สามารถระงับเพลิงไหม้ได้ ผู้จัดการแจ้งเหตุไปยังหน่วยงานที่รับผิดชอบหรือโทรศัพท์แจ้งเหตุหมายเลขอัตโนมัติ	-	-
6.	กดสัญญาณเตือนไฟให้ดังขึ้นและปฏิบัติตามขั้นตอนการอพยพ	กดสัญญาณเตือนไฟให้ดังขึ้นและปฏิบัติตามขั้นตอนการอพยพ	-	รูปที่ 3-15
7.	เจ้าหน้าที่รักษาความปลอดภัยจัดการจราจรเพื่ออำนวยความสะดวกให้กับหน่วยดับเพลิงที่จะมาช่วยเหลือได้อย่างรวดเร็ว	เจ้าหน้าที่รักษาความปลอดภัยจัดการจราจรเพื่ออำนวยความสะดวกให้กับหน่วยดับเพลิงที่จะมาช่วยเหลือได้อย่างรวดเร็ว	-	รูปที่ 3-13
8.	จัดให้มีป้ายแสดงขั้นตอนในการปฏิบัติเมื่อได้ยินสัญญาณเตือนภัยในห้องพักทุกห้องและสถานที่ต่างๆทั่วโครงการดังนี้ - ดับไฟฟ้าและแหล่งกำเนิดความร้อนทุกประเภททันทีให้เรียบร้อย - ตรวจสอบจำนวนคนภายในห้องพักผู้ป่วยให้เรียบร้อยก่อนออกจากห้องพักผู้ป่วย - นำกุญแจห้องและกุญแจรถยนต์ออกมาพร้อมกับสื่อคห้องให้เรียบร้อย - ลงจากอาคารโดยการเดินให้เร็วที่สุดไปตามทางเดินหนีไฟที่ใกล้ที่สุดเท่านั้น	โครงการจัดให้มีป้ายแสดงขั้นตอนในการปฏิบัติเมื่อได้ยินสัญญาณเตือนภัยภายในห้องพัก และให้ออกจากห้องพักให้เร็วที่สุด	-	รูปที่ 3-17

ตารางที่ 3-1 แบบรายงานผลการปฏิบัติตามมาตรการป้องกันและแก้ไขผลกระทบสิ่งแวดล้อมและมาตรการติดตามตรวจสอบผลกระทบสิ่งแวดล้อม ระยะดำเนินโครงการ

ลำดับที่	เงื่อนไขตามมาตรการ	ผลการปฏิบัติตามมาตรการ	ปัญหาและอุปสรรคที่ไม่สามารถปฏิบัติ ตามมาตรการ และแนวทางแก้ไข	เอกสารอ้างอิง
9.	จัดซ้อมปฏิบัติตามขั้นตอนในการอพยพอย่างน้อยปีละ 1 ครั้ง	จัดให้มีการซ้อมปฏิบัติตามขั้นตอนในการอพยพอย่างน้อยปีละ 1 ครั้ง	-	ภาคผนวกที่ 4
4.5 สุนทรียภาพและทัศนียภาพ				
1.	ปลูกไม้ดอก ไม้ประดับ เพื่อให้ร่มเงาและสร้างความสดชื่น และหมั่นดูแลรักษาอยู่เสมอ	โครงการได้มีการปลูกไม้ดอก ไม้ประดับ เพื่อให้ร่มเงาและสร้างความสดชื่น และหมั่นดูแลรักษาอยู่เสมอ	-	รูปที่ 3-1
2.	ดูแลรักษาความสะอาดบริเวณพื้นที่โครงการและข้างเคียงอยู่เสมอ	จัดให้มีคนสวนดูแลรักษาความสะอาดบริเวณพื้นที่โครงการและข้างเคียงอยู่เสมอ	-	รูปที่ 3-25
3.	ต้นไม้ที่ปลูกต้องเลือกต้นไม้ที่มีความสอดคล้องกับต้นไม้ในพื้นที่ข้างเคียงและเป็นพันธุ์ไม้ท้องถิ่น	โครงการเลือกปลูกต้นไม้ที่มีความสอดคล้องกับต้นไม้ในพื้นที่ข้างเคียงและเป็นพันธุ์ไม้ท้องถิ่น	-	รูปที่ 3-1
4.	เลือกใช้วัสดุตกแต่งอาคารให้กลมกลืนกับอาคารและชุมชน โดยรอบอาคารตามแบบภูมิสถาปัตย์ที่ได้ออกแบบไว้	วัสดุที่ใช้ตกแต่งอาคารมีความกลมกลืนกับอาคารและชุมชน โดยรอบอาคารตามแบบภูมิสถาปัตย์ที่ได้ออกแบบไว้	-	รูปที่ 3-11
5.	โครงการเลือกใช้โทนสีภายนอกอาคาร ที่มีลักษณะกลมกลืนกับธรรมชาติและเป็นมิตรกับสภาพแวดล้อม โดยรอบพื้นที่โครงการ และเป็นโทนสีที่มีความสบายตาโดยโครงการจะเลือกใช้สีเทา สีขาวและสีเหลือง เป็นโทนสีภายนอกอาคาร	โครงการเลือกใช้โทนสีภายนอกอาคาร ที่มีความกลมกลืนกับธรรมชาติและเป็นมิตรกับสภาพแวดล้อมโดยรอบพื้นที่โครงการ และเป็นโทนสีที่มีความสบายตาโดยโครงการจะเลือกใช้สีเทา สีฟ้าและสีม่วงอ่อน เป็นโทนสีภายนอกอาคาร	-	รูปที่ 3-3
6.	โครงการได้ออกแบบอาคารให้แต่ละห้องพักมีเฉลียงเพื่อช่วยเพิ่มระยะทางระหว่างขอบอาคารกับกระจกของแต่ละห้องพักซึ่งจะช่วยลดผลกระทบที่จะเกิดการสะท้อนของแสงจากอาคารได้ในระดับหนึ่ง	โครงการได้ออกแบบอาคารให้แต่ละห้องพักมีเฉลียงเพื่อช่วยเพิ่มระยะทางระหว่างขอบอาคารกับกระจกของแต่ละห้องพักซึ่งจะช่วยลดผลกระทบที่จะเกิดการสะท้อนของแสงจากอาคารได้ในระดับหนึ่ง	-	รูปที่ 3-3

ตารางที่ 3-1 แบบรายงานผลการปฏิบัติตามมาตรการป้องกันและแก้ไขผลกระทบสิ่งแวดล้อมและมาตรการติดตามตรวจสอบผลกระทบสิ่งแวดล้อม ระยะดำเนินโครงการ

ลำดับที่	เงื่อนไขตามมาตรการ	ผลการปฏิบัติตามมาตรการ	ปัญหาและอุปสรรคที่ไม่สามารถปฏิบัติตามมาตรการ และแนวทางแก้ไข	เอกสารอ้างอิง
7.	โครงการจัดให้มีพื้นที่สีเขียวสัดส่วนพื้นที่สีเขียวต่อคนไม่น้อยกว่า 1 ตร.ม./คน	โครงการจัดให้มีพื้นที่สีเขียวสัดส่วนพื้นที่สีเขียวต่อคนไม่น้อยกว่า 1 ตร.ม./คน	-	รูปที่ 3-1



จุดที่ 1



จุดที่ 2



จุดที่ 3



จุดที่ 4



จุดที่ 5



จุดที่ 6



จุดที่ 7



จุดที่ 8



จุดที่ 9

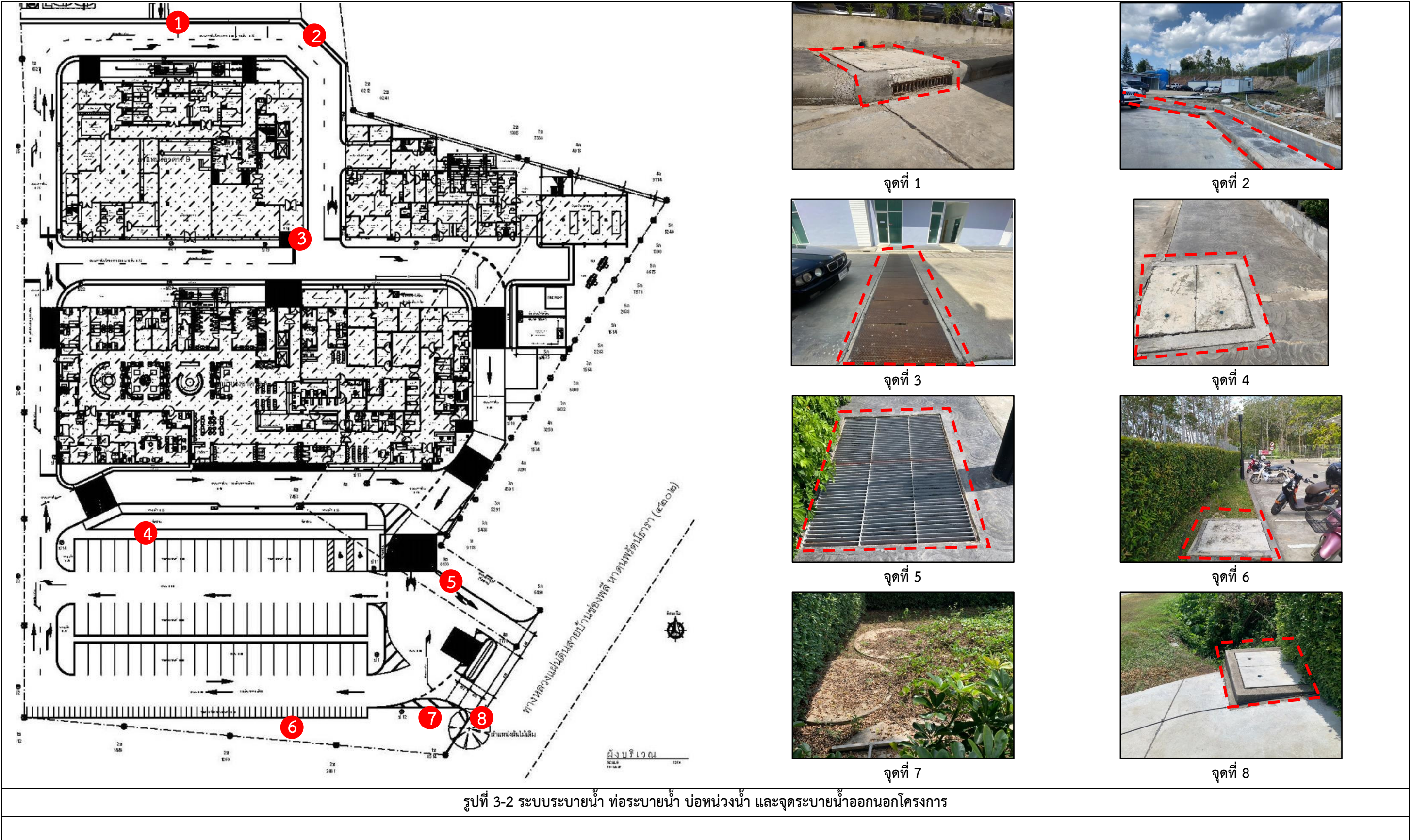


จุดที่ 10









จุดที่ 11

รูปที่ 3-1 พื้นที่สีเขียวของโครงการในปัจจุบัน



และมาตรการติดตามตรวจสอบผลกระทบสิ่งแวดล้อม การปฏิบัติตามมาตรการป้องกันและลดผลกระทบสิ่งแวดล้อม
โครงการโรงพยาบาลวัฒนแพทย์ อ่าวนาง (ส่วนขยาย)

	
ด้านหน้าอาคารหลัก	ทางเข้า-ออกอาคารหลัก
	
อาคารสนับสนุน	จุดให้บริการของผู้ป่วยใน
	
ป้ายชื่อโครงการ	ถนนด้านหน้าอาคารหลัก
	
แนวกำแพงคอนกรีตด้านหลังอาคาร	แนวกำแพงกันดินด้านหลังอาคาร
รูปที่ 3-3 สภาพปัจจุบันของพื้นที่ภายในและภายนอกอาคาร	



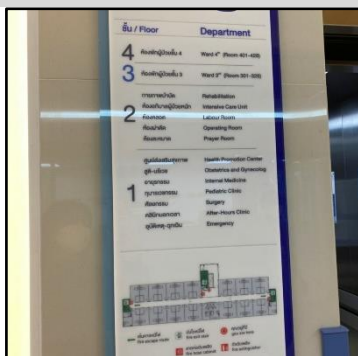
ป้ายประกาศแจ้งเตือนของผู้ป่วย



ป้ายประชาสัมพันธ์
การป้องกันไวรัสโคโรนา



ป้ายเตือนห้ามสูบบุหรี่
และดับเครื่องยนต์ขณะจอดรถ



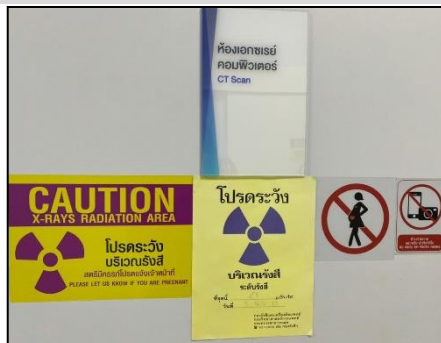
ป้ายนำลิฟต์



ป้ายแนะนำการใช้น้ำ



ป้ายเตือนการใช้ถังออกซิเจน



ป้ายเตือนเกี่ยวกับรังสีอันตราย



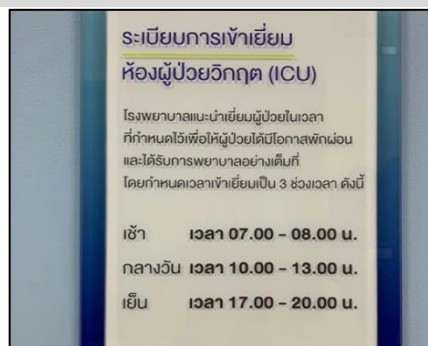
ป้ายเตือนอันตราย



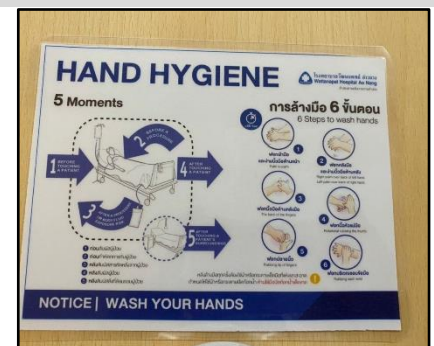
ป้ายเตือนเกี่ยวกับงานระบบ



แผนผังบอกทางหนีไฟ



ป้ายบอกกฎระเบียบการเข้าเยี่ยม



ป้ายแนะนำวิธีการล้างมือ

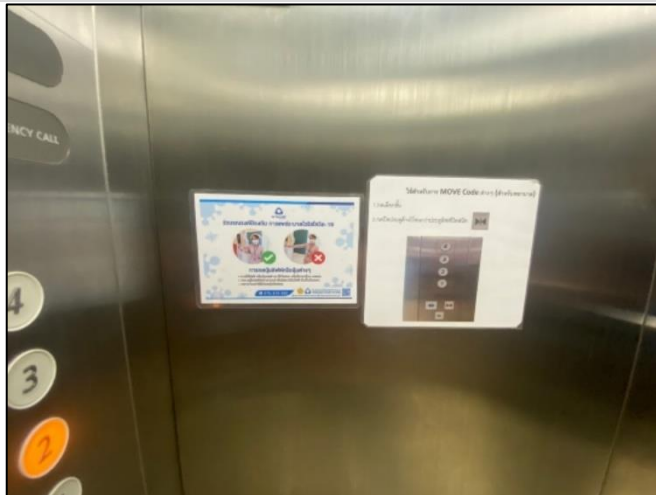
รูปที่ 3-4 ป้ายประชาสัมพันธ์ ป้ายห้ามและป้ายเตือนต่างๆ ของโครงการ



ป้ายเตือนอันตรายจากสารชีวภาพ



ข้อพึงปฏิบัติของผู้ป่วย



ป้ายการใช้ลิฟต์



ป้ายเตือนระวังความร้อน



ป้ายเตือนในเขตพื้นที่ควบคุม

รูปที่ 3-4 (ต่อ) ป้ายประชาสัมพันธ์ ป้ายห้ามและป้ายเตือนต่างๆ ของโครงการ



เจ้าหน้าที่บริเวณจุดคัดกรอง



เคาเตอร์ลงทะเบียนและประชาสัมพันธ์



เจ้าหน้าที่ดูแลระบบบำบัดน้ำเสีย

ยามรักษาการณ์ประจำทางเข้าออก



เจ้าหน้าที่โภชนาการด้านอาหาร

แม่บ้านประจำห้องผู้ป่วย



เจ้าหน้าที่บริการผู้ป่วยใน



เจ้าหน้าที่จุดคัดกรองด้านหน้าอาคารหลัก

รูปที่ 3-5 บุคลากรของโครงการ



ถนนสาธารณะด้านหน้าโครงการ



จุดเชื่อมทางเข้าออกโครงการกับถนนสาธารณะด้านหน้าโครงการ



ป้อมยามรักษาการณ์



ป้ายทางออก



ป้ายทางเข้า



ป้ายสัญลักษณ์จราจรภายในโครงการ

รูปที่ 3-6 ระบบการจราจร ทางเข้า-ออกของโครงการ



ที่จอดรถบริเวณด้านหน้าอาคาร

ที่จอดรถบริเวณด้านข้างอาคาร



ที่จอดรถพยาบาล

ที่จอดรถคนพิการ



ที่จอดรถจักรยานยนต์

ที่จอดรถจักรยานยนต์

อาคารสนับสนุน

ด้านหน้าอาคารหลัก



ที่จอดรถรับส่งผู้ป่วย

รถรับส่งผู้ป่วยจากลานจอดรถ

รูปที่ 3-7 ที่จอดรถประเภทต่างๆ ภายในโครงการ



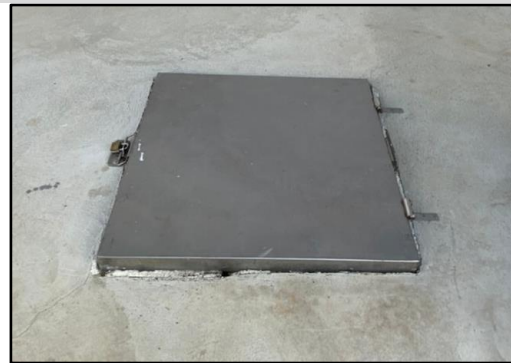
ถังเก็บน้ำดี จำนวน 2 ถัง



ถังเก็บน้ำใช้บนอาคาร จำนวน 6 ถัง



บ่อเก็บน้ำดี 180 ลบ.ม



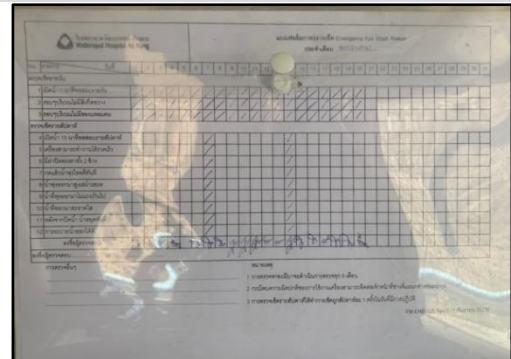
บ่อเก็บน้ำดี 80 ลบ.ม



ระบบปรับปรุงคุณภาพน้ำใช้



ระบบบำบัดน้ำ



แบบฟอร์มตรวจเช็คระบบน้ำใช้

รูปที่ 3-8 ระบบน้ำใช้ ถังเก็บน้ำใช้ ระบบปรับปรุงคุณภาพน้ำใช้ และตำแหน่งบำบัดน้ำ



ตำแหน่งติดตั้งระบบบำบัดน้ำเสีย



มาตรวัดไฟฟ้าของระบบบำบัดน้ำเสีย

บ่อซึม



บ่อเลือดจากห้องฉุกเฉิน

ไดอะแกรมระบบบำบัดน้ำเสียรวม

รูปที่ 3-9 ระบบบำบัดน้ำเสีย และตำแหน่งระบายน้ำออกนอกโครงการ



ถังรองรับมูลฝอยภายในอาคาร



ถังรองรับมูลฝอยภายในอาคาร



ถังรองรับมูลฝอยบริเวณจุดนั่งรอ



ถังรองรับมูลฝอยติดเชื้อภายในห้องน้ำรวม



มูลฝอยรีไซเคิล



ถังรองรับมูลฝอยภายนอกอาคาร



ห้องพักมูลฝอยรวม



ถังรองรับมูลฝอยห้องเอกซเรย์

รูปที่ 3-10 ถังรองรับมูลฝอยตามจุดต่างๆ และห้องพักมูลฝอยรวม

ที่มา : การสำรวจข้อมูลภาคสนาม, ธันวาคม 2566



ระบบทำความเย็นอาคารสนับสนุน



เครื่องปรับอากาศภายในอาคาร



ป้ายบอกเวลากำหนดการใช้ไฟส่องสว่าง



ส่วนที่ยื่น (fin) ออกจากอาคาร เพื่อบังแสงแดด



ม่านบังแสงภายในห้อง



ม่านบังแสง



รูปแบบการตกแต่งอาคารร่วมกับการอนุรักษ์พลังงาน



ส่วนที่อื่นออกมาจากตัวอาคารบริเวณทางเข้าออกอาคาร

รูปที่ 3-11 ระบบปรับอากาศและการอนุรักษ์พลังงาน

ที่มา : การสำรวจข้อมูลภาคสนาม, ธันวาคม 2566



หม้อแปลงไฟฟ้าและป้ายเตือน



ห้องงานไฟฟ้าและป้ายเตือน



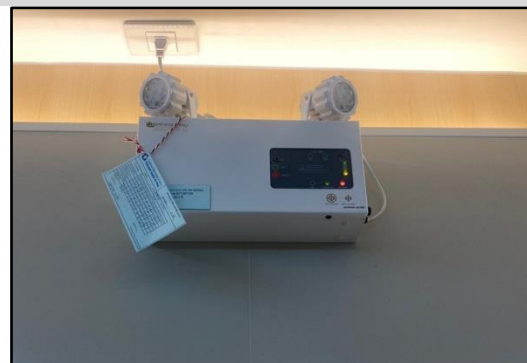
ไฟส่องสว่างในอาคาร



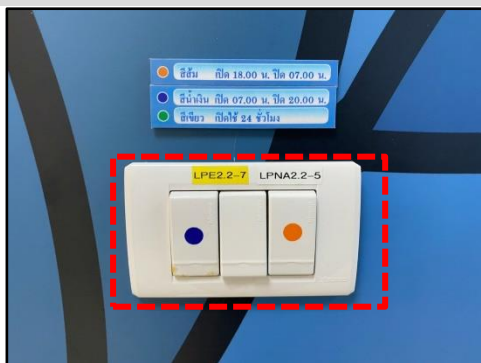
ไฟส่องสว่างนอกอาคาร



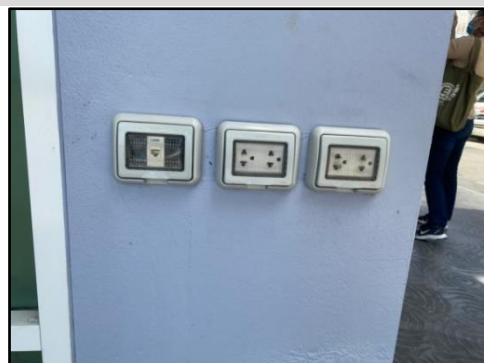
สายล่อฟ้า



ไฟส่องสว่างฉุกเฉิน



สวิตช์ไฟฟ้า



ปลั๊กไฟ

รูปที่ 3-12 ระบบไฟฟ้า หม้อแปลงไฟฟ้า ไฟส่องสว่างภายในและภายนอกอาคาร

ที่มา : การสำรวจข้อมูลภาคสนาม, ธันวาคม 2566



สอบถามประชาชนข้างเคียง



สอบถามประชาชนข้างเคียง



สอบถามประชาชนข้างเคียง



แม่บ้านทำความสะอาด



เจ้าหน้าที่ดูแลงานระบบ



เจ้าหน้าที่ดูแลงานระบบจราจร

รูปที่ 3-13 การสอบถามความคิดเห็นของผู้ที่อยู่ข้างเคียง และเจ้าหน้าที่งานระบบ

ที่มา : การสำรวจข้อมูลภาคสนาม, ธันวาคม 2566



ตู้กดน้ำดื่ม



ร้านค้า/ร้านกาแฟ



อุปกรณ์ป้องกันเมื่อซ่อมบำรุง



ราวกันตกบนชั้นดาดฟ้า



ป้ายประกาศเกี่ยวกับความปลอดภัย



เครื่องล้างมือพร้อมคำแนะนำ



อุปกรณ์ป้องกันความปลอดภัย



ป้ายเตือนให้ล้างมือก่อนใช้เครื่องสแกนนิ้ว

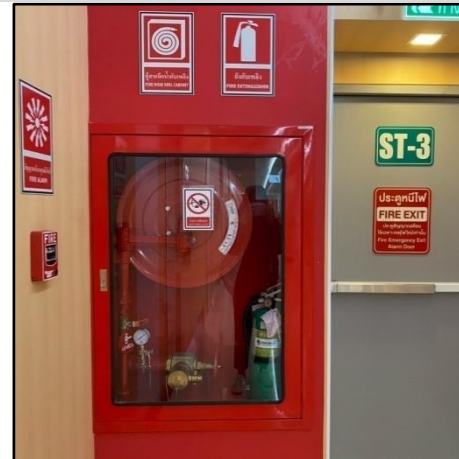
รูปที่ 3-14 การสาธารณสุข อาชีวอนามัยและความปลอดภัย

ที่มา : การสำรวจข้อมูลภาคสนาม, ธันวาคม 2566

อุปกรณ์ส่งเสียงสัญญาณแจ้งเหตุเพลิงไหม้ (Fire Alarm Manual Station)		
เครื่องตรวจจับควัน (Smoke Detector)		
ป้ายเส้นทางไปจุดรวมพล		พื้นที่จุดรวมพล
รูปที่ 3-15 ระบบแจ้งเหตุเพลิงไหม้		
ที่มา : การสำรวจข้อมูลภาคสนาม, ธันวาคม 2566		



เครื่องดับเพลิงชนิดมือถือ (PORTABLE FIRE EXTINGUISHER)



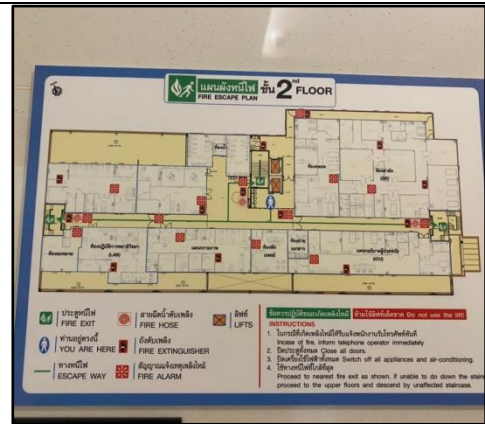
เก็บสายฉีดน้ำดับเพลิงพร้อมอุปกรณ์ (Fire Hose Cabinet: FHC)



หัวรับน้ำดับเพลิง ขนาด FDC.4"X | 2 1/2"X | 2 1/2" นิ้ว พร้อม Check Valve หัวสวมเร็วและฝาปิด

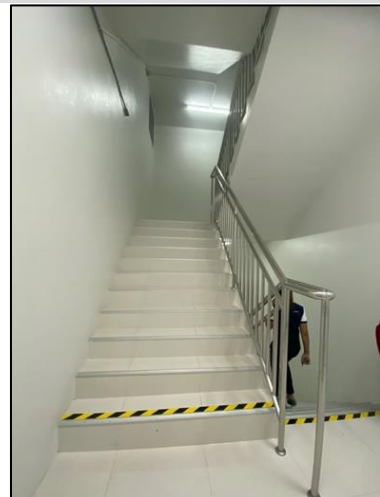
รูปที่ 3-16 ระบบผจญเพลิงไหม้

ที่มา : การสำรวจข้อมูลภาคสนาม, ธันวาคม 2566



ป้ายบอกทางหนีไฟ (Fire Exit Sign)

แผนผังหนีไฟ



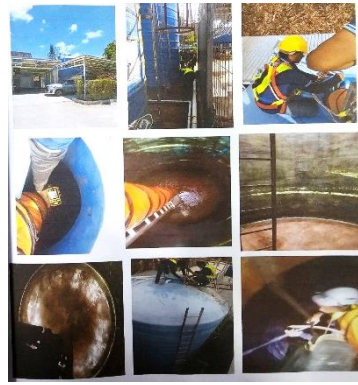
บันไดหนีไฟภายในอาคาร



ลักษณะประตูหนีไฟทั้งทางเข้าและออกสู่ชั้น 1

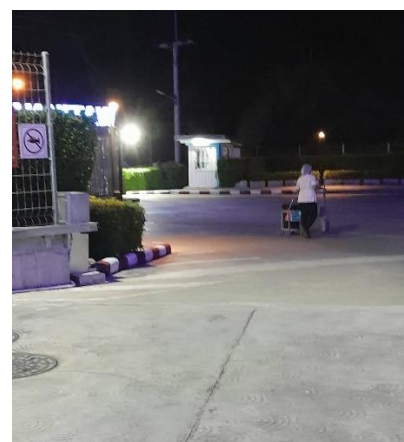
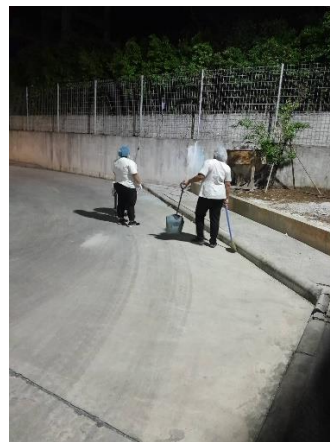
รูปที่ 3-17 ระบบทางหนีไฟ

ที่มา : การสำรวจข้อมูลภาคสนาม, ธันวาคม 2566

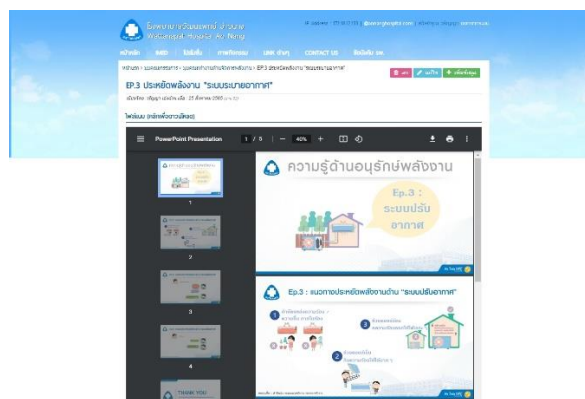


รูปที่ 3-18 การช่วยฟื้นคืนชีพ

รูปที่ 3-19 ทำความสะอาดบ่อเก็บน้ำสำรอง



รูปที่ 3-20 การทำความสะอาดส่วนกลาง/ถนน



รูปที่ 3-21 ประชาสัมพันธ์ประหยัดพลังงาน



รูปที่ 3-22 บันไดตรงเอ

รูปที่ 3-23 ตรวจสอบสภาพอุปกรณ์แจ้งเหตุเพลิงไหม้



รูปที่ 3-24 อบรมการป้องกันและระงับอัคคีภัย



รูปที่ 3-25 ดูแลพื้นที่สีเขียว