

2) นำเปลือกดินที่เกิดจากการทำเหมืองไปถมกลับยังบริเวณที่ผ่านการทำเหมืองในช่วงที่ผ่านมาได้แก่

บริเวณ A1 มีเปลือกดินปริมาตรทั้งสิ้น 30,498 ลบ.ม.(หลวม)

บริเวณ A2 มีเปลือกดินปริมาตรทั้งสิ้น 9,426 ลบ.ม. (หลวม)

บริเวณ A3 มีเปลือกดินปริมาตรทั้งสิ้น 5,400 ลบ.ม.(หลวม)

ไม่มีการนำเปลือกดินปรับถมลงบ่อเก็บขัง ข2 และ ข6 โดยเด็ดขาด

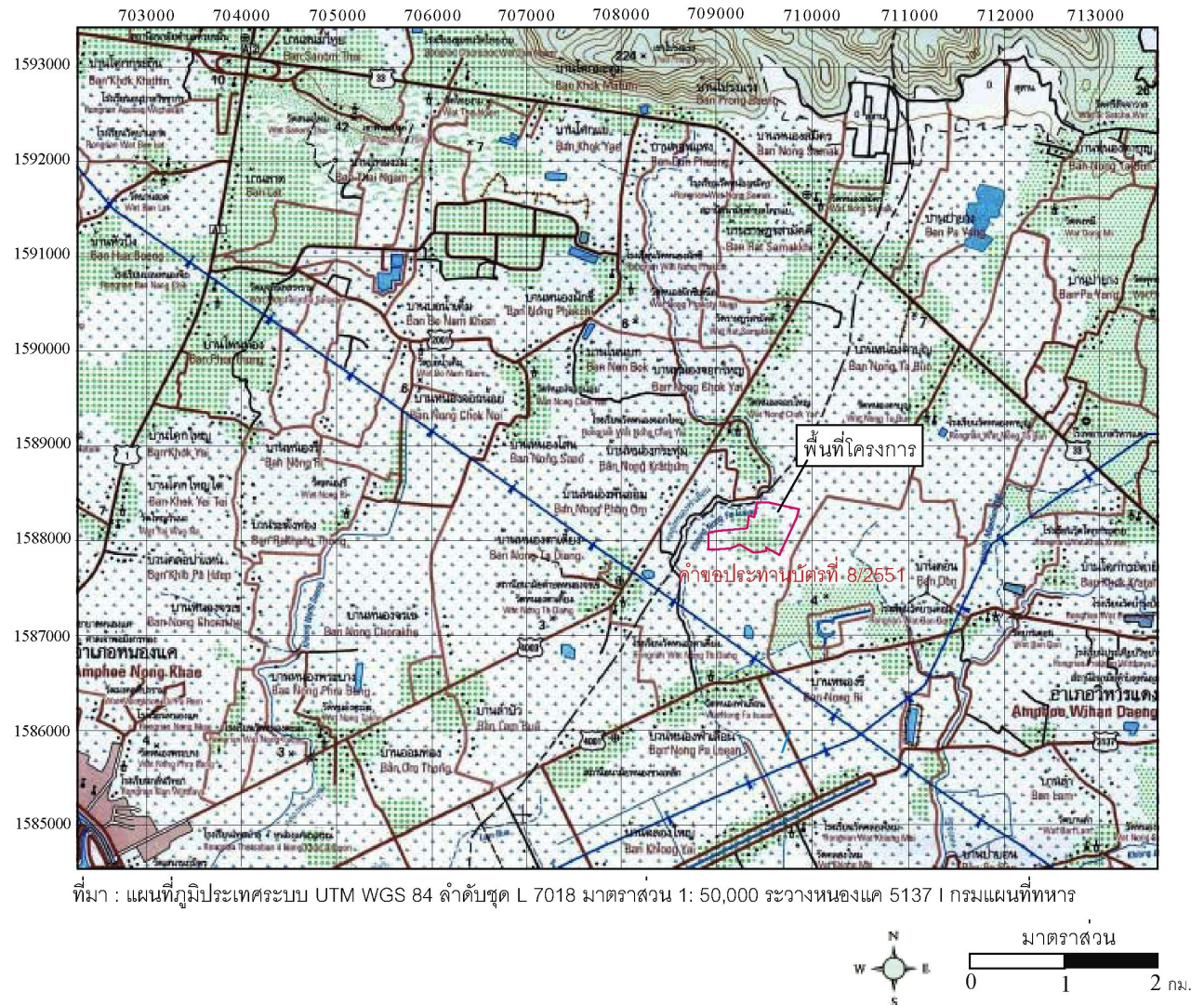
3) การใช้น้ำฉีดพรมบริเวณเส้นทางลำเลียงแร่ดินเหนียวสีและบริเวณหน้าเหมืองเพื่อลดการฟุ้งกระจายของฝุ่นละออง

4) ปลูกต้นไม้ ได้แก่ ต้นสะเดา ต้นตะกู และไม้ยืนต้นอื่นๆ รวมทั้งพืชคลุมดิน ในพื้นที่ว่างที่ไม่มีกิจกรรมการทำเหมืองและบริเวณรอบพื้นที่โครงการ

### 3 ความเป็นมาของการจัดทำรายงาน

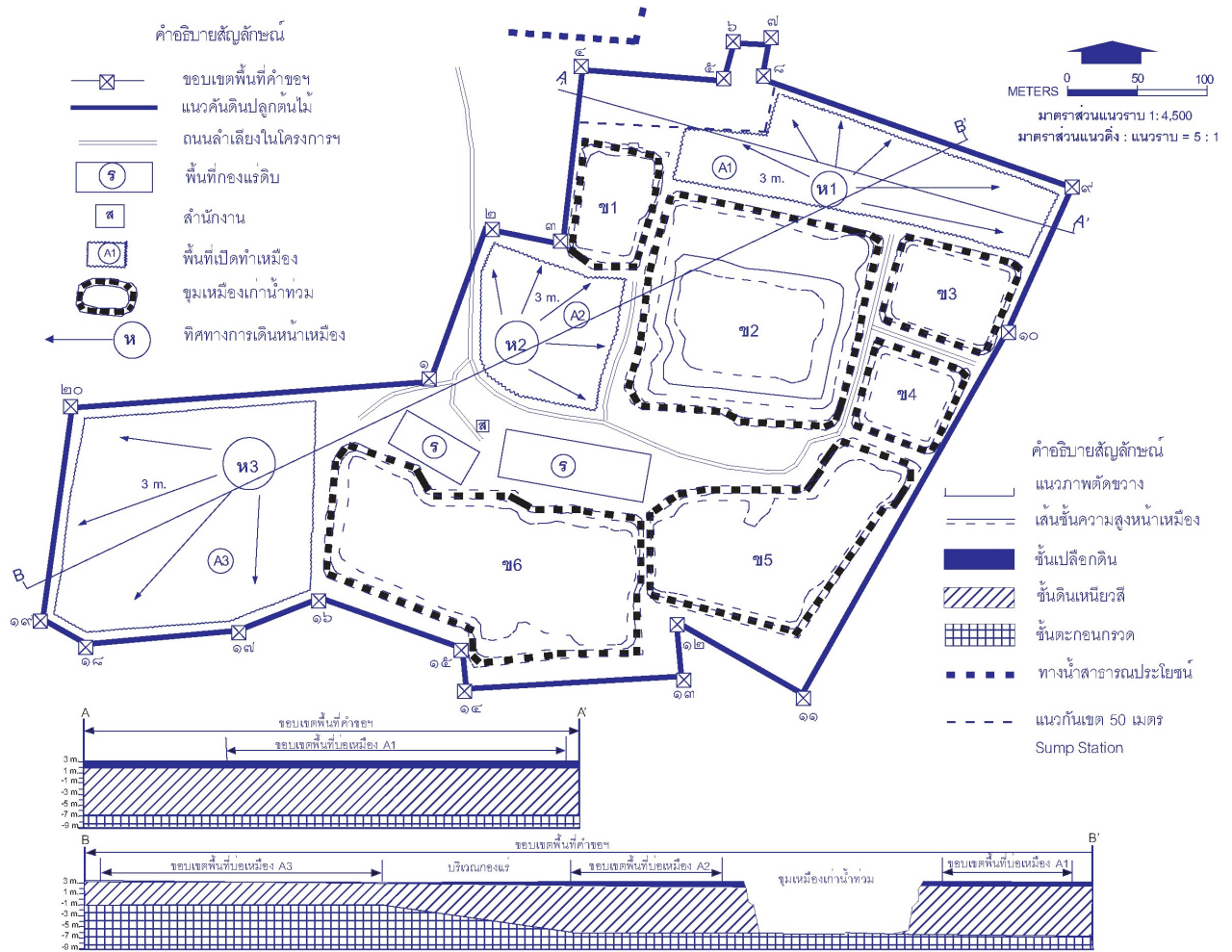
ตามความในพระราชบัญญัติ ส่งเสริมและรักษาคุณภาพสิ่งแวดล้อมแห่งชาติ (ฉบับที่ 2) พ.ศ.2561 มาตราที่ 51/5 เพื่อประโยชน์ในการติดตามตรวจสอบและพัฒนาระบบประเมินผลกระทบสิ่งแวดล้อม ให้ผู้ดำเนินการหรือผู้ขออนุญาตที่ได้จัดทำรายงานการประเมินผลกระทบสิ่งแวดล้อม ซึ่งได้รับอนุญาตให้ดำเนินการแล้ว จัดทำรายงานผลการปฏิบัติตามมาตรการ ที่กำหนดไว้ในรายงานการประเมินผลกระทบสิ่งแวดล้อม เสนอต่อเจ้าหน้าที่ซึ่งมีอำนาจอนุญาตอย่างน้อยปีละ หนึ่งครั้ง

ซึ่งโครงการฯได้รับความเห็นชอบในรายงานการวิเคราะห์ผลกระทบสิ่งแวดล้อม เมื่อวันที่ 18 พฤศจิกายน 2553 หนังสือเห็นชอบเลขที่ ทส. 1009.2/8371 โดยกำหนดให้มีการดำเนินการตามมาตรการป้องกันและลดผลกระทบสิ่งแวดล้อม และมาตรการติดตามตรวจสอบคุณภาพสิ่งแวดล้อม โดยตลอดอายุประทานบัตร



ที่มา : แผนที่ภูมิประเทศระบบ UTM WGS 84 ลำดับชุด L 7018 มาตราส่วน 1: 50,000 ระวางหนองแค 5137 I กรมแผนที่ทหาร

ภาพที่ 1 จุดที่ตั้งพื้นที่โครงการ



ภาพที่ 2 กิจกรรมการทำเหมืองแร่ดินอุตสาหกรรมภายในพื้นที่โครงการ





หน้าเหมืองในปัจจุบัน ไม่มีการทำเหมือง



ปรับสภาพความลาดชันของบ่อเหมืองให้มีความปลอดภัย



มีพื้นที่ทำนา



สภาพน้ำในบ่อเก็บซัง ข.2 ในปัจจุบัน



สภาพน้ำในบ่อเก็บซัง ข.6 ในปัจจุบัน



น้ำในคลองหนองจอกใหญ่ มีปริมาณน้ำปานกลาง

### ภาพที่ 3 สภาพพื้นที่โครงการและบริเวณพื้นที่ใกล้เคียง ในปัจจุบัน