

บทที่ 3



ผลการปฏิบัติตามมาตรการ
ติดตามตรวจสอบผลกระทบ
สิ่งแวดล้อม



ผลการปฏิบัติตามมาตรการติดตามตรวจสอบผลกระทบสิ่งแวดล้อม

ตามที่นิคมอุตสาหกรรมชุดโครงการ เสนาทิพย์ จลองกรุง-ลาดกระบัง เฟส2 ได้ปฏิบัติตามเงื่อนไขของมาตรการติดตามตรวจสอบผลกระทบสิ่งแวดล้อม พร้อมทั้งจัดทำรายงานผลการติดตามตรวจสอบคุณภาพสิ่งแวดล้อม ตามเงื่อนไขของมาตรการฯ เสนอต่อสำนักงานนโยบายและแผนทรัพยากรธรรมชาติและสิ่งแวดล้อม (สผ.) ดังแสดงรายละเอียดในตารางที่ 3

ตารางที่ 3 แบบรายงานผลการปฏิบัติตามมาตรการติดตามตรวจสอบผลกระทบสิ่งแวดล้อมของโครงการ เสนาภิพัฑ์ ฉลองกรุง-ลาดกระบ้ง เฟส2

องค์ประกอบทางสิ่งแวดล้อม	บริเวณที่ตรวจสอบ	ดัชนีตรวจวัด/พารามิเตอร์	ความถี่	ผลการปฏิบัติตามมาตรการฯ		เอกสารอ้างอิง
				✓ = ปฏิบัติ ✕ = ไม่ได้ปฏิบัติ ☹ = ปฏิบัติไม่ได้ ☺ = ปฏิบัติแต่ไม่มีประสิทธิภาพ ❖ = ยังไม่ถึงเวลาปฏิบัติ		
1. ทรัพยากรทางกายภาพ						
1.1 สภาพภูมิประเทศ	1) ตรวจสอบขนาดพื้นที่สีเขียวและพื้นที่ปลูกไม้ยืนต้น	ตรวจสอบดูแลสภาพของตัวอาคาร ส่วนตกแต่งอาคารและรอบรั้วโครงการ	ทุก 6 เดือน ตลอดระยะเวลาเปิดดำเนินการ	✓	โครงการมีคู่สัญญาบริษัทดูแลพื้นที่สีเขียว ตรวจสอบขนาดพื้นที่สีเขียวและพื้นที่ปลูกไม้ยืนต้น	ภาคผนวก ข. ภาพที่ 10
	2) ความสมบูรณ์ของต้นไม้การดูแลรักษา			✓	โครงการมีเจ้าหน้าที่คอยตรวจสอบความสมบูรณ์ของต้นไม้การดูแลรักษา	ภาคผนวก ข. ภาพที่ 10
	3) รักษาสภาพของตัวอาคารให้ดูดีอยู่เสมอ ผนังกระเบื้องรอบอาคารหรือโครงสร้างในส่วนที่เป็นคอนกรีต ต้องได้รับการทำความสะอาด หรือทาสีใหม่ตามความเหมาะสม เพื่อความสวยงามของตัว			✓	เจ้าหน้าที่โครงการตรวจสอบดูแลรักษาสภาพตัวอาคารให้อยู่ในสภาพดีอยู่เสมอ	ภาคผนวก ข. ภาพที่ 1

ตารางที่ 3(ต่อ) แบบรายงานผลการปฏิบัติตามมาตรการติดตามตรวจสอบผลกระทบสิ่งแวดล้อมของโครงการ เสนาคีทท์ จดลองกรุง-ลาดกระบัง เฟส2

องค์ประกอบทาง สิ่งแวดล้อม	บริเวณที่ตรวจสอบ	ดัชนีตรวจวัด/ พารามิเตอร์	ความถี่	ผลการปฏิบัติตามมาตรการฯ ✓ = ปฏิบัติ ✕ = ไม่ได้ปฏิบัติ ☹ = ปฏิบัติไม่ได้ ☺ = ปฏิบัติแต่ไม่มีประสิทธิภาพ ❖ = ยังไม่ถึงเวลาปฏิบัติ		เอกสารอ้างอิง
1.ทรัพยากรทางกายภาพ (ต่อ) 1.1 สภาพภูมิประเทศ	อาคาร สภาพของรั้ว โดยรอบต้องมีความ สมบูรณ์แข็งแรงไม่ปล่อย ให้ทรุดโทรม					
1.2 ทรัพยากรดิน	พื้นที่สีเขียวของโครงการ	ตรวจสอบขนาด พื้นที่สีเขียว และ ความสมบูรณ์ของ ต้นไม้	เดือนละ 1 ครั้งตลอด ระยะเวลาเปิดดำเนินการ	✓	โครงการมีคู่สัญญาบริษัทดูแลพื้นที่สีเขียว ตรวจสอบขนาดพื้นที่สีเขียว และความ สมบูรณ์ของต้นไม้ทุกวัน	ภาคผนวก ข. ภาพที่ 10
1.3 ธรณีวิทยา/ แผ่นดินไหว	บริเวณพื้นที่โครงการ	ตรวจสอบดูแลสภาพ ของตัวอาคาร และรั้ว รอบโครงการ	ทุก 6 เดือน ตลอด ระยะเวลาเปิดดำเนินการ	✓	โครงการมีเจ้าหน้าที่ตรวจสอบดูแลสภาพของ ตัวอาคาร และรั้วรอบโครงการทุก 6 เดือน	ภาคผนวก ข. ภาพที่ 1
1.4 คุณภาพอากาศ	บริเวณพื้นที่โครงการ	1) การทำความสะอาด และทำลายเชื้อโรค จากระบบปรับอากาศ ของโครงการ	ทุก 6 เดือน ตลอด ระยะเวลาเปิดดำเนินการ	✓	โครงการมีการรณรงค์ให้ทำความสะอาด และ ทำลายเชื้อโรคจากระบบปรับอากาศของ โครงการ	ภาคผนวก ข. ภาพที่ 11

ตารางที่ 3(ต่อ) แบบรายงานผลการปฏิบัติตามมาตรการติดตามตรวจสอบผลกระทบสิ่งแวดล้อมของโครงการ เสนาคีทท์ ฉลองกรุง-ลาดกระบัง เฟส2

องค์ประกอบทางสิ่งแวดล้อม	บริเวณที่ตรวจสอบ	ดัชนีตรวจวัด/ พารามิเตอร์	ความถี่	ผลการปฏิบัติตามมาตรการฯ ✓ = ปฏิบัติ ✗ = ไม่ได้ปฏิบัติ ☹ = ปฏิบัติไม่ได้ ☺ = ปฏิบัติแต่ไม่มีประสิทธิภาพ ❖ = ยังไม่ถึงเวลาปฏิบัติ		เอกสารอ้างอิง
1.ทรัพยากรทางกายภาพ (ต่อ) 1.4 คุณภาพอากาศ	บริเวณพื้นที่โครงการ	2) ตรวจสอบป้ายเตือนห้ามติดเครื่องขณะจอด ในบริเวณพื้นที่จอดของโครงการ 3) ทำความสะอาดพื้นที่จอดอย่างสม่ำเสมอ	ทุก 6 เดือน ตลอดระยะเวลาเปิดดำเนินการ	✓	เจ้าหน้าที่ประจำโครงการตรวจสอบป้ายเตือน ห้ามติดเครื่องขณะจอด ในบริเวณพื้นที่จอดของโครงการ	ภาคผนวก ข. ภาพที่ 3
1.5 การบ่งแสง และทิศทางลม	บริเวณพื้นที่โครงการ	มีการติดตามประเมินส่วนงานรับเรื่องร้องเรียน และความคิดเห็นหากพบว่ามีเรื่องร้องเรียนต้องแก้ไขปัญหาโดยทันที	ทุก 6 เดือน ตลอดระยะเวลาเปิดดำเนินการ	✓	เจ้าหน้าที่ประจำโครงการมีการติดตามประเมินส่วนงานรับเรื่องร้องเรียน และความคิดเห็นหากพบว่ามีเรื่องร้องเรียนต้องแก้ไขปัญหาโดยทันที	ภาคผนวก ข.

[illegible]

ตารางที่ 3(ต่อ) แบบรายงานผลการปฏิบัติตามมาตรการติดตามตรวจสอบผลกระทบสิ่งแวดล้อมของโครงการ เสนาคิทท์ หนองกรุง-ลาดกระบัง เฟส2

องค์ประกอบทางสิ่งแวดล้อม	บริเวณที่ตรวจสอบ	ดัชนีตรวจวัด/ พารามิเตอร์	ความถี่	ผลการปฏิบัติตามมาตรการฯ ✓ = ปฏิบัติ ✕ = ไม่ได้ปฏิบัติ ☹ = ปฏิบัติไม่ได้ ☺ = ปฏิบัติแต่ไม่มีประสิทธิภาพ ❖ = ยังไม่ถึงเวลาปฏิบัติ		เอกสารอ้างอิง
1. ทรัพยากรทางกายภาพ(ต่อ) 1.6 เสียง	บริเวณพื้นที่โครงการ	3) ติดตั้งป้ายเตือน “งดใช้เสียงแตร” ทั้งภาษาไทย และภาษาอังกฤษ พร้อมรูปสัญลักษณ์ ที่มองเห็นได้อย่างชัดเจน ในบริเวณถนนและพื้นที่จอดรถภายในโครงการ	เดือนละ 1 ครั้งตลอดระยะเวลาเปิดดำเนินการ	✓	เจ้าหน้าที่ประจำโครงการติดตั้งป้ายเตือน “งดใช้เสียงแตร” ทั้งภาษาไทย และภาษาอังกฤษ พร้อมรูปสัญลักษณ์ ที่มองเห็นได้อย่างชัดเจน	ภาคผนวก ข. ภาพที่ 3
		4) จัดทำบัญชีรายชื่อผู้พักอาศัยในโครงการ ห้องพักหมายเลข ทะเบียนรถ พร้อมหมายเลขโทรศัพท์ ติดต่อเพื่อแจ้งให้		✓	เจ้าหน้าที่ประจำโครงการจัดทำบัญชีรายชื่อผู้พักอาศัยในโครงการ ห้องพักหมายเลขทะเบียนรถ พร้อมหมายเลขโทรศัพท์	-

องค์ประกอบทาง สิ่งแวดล้อม	บริเวณที่ตรวจสอบ	ดัชนีตรวจวัด/ พารามิเตอร์	ความถี่	ผลการปฏิบัติตามมาตรการฯ ✓ = ปฏิบัติ ✗ = ไม่ได้ปฏิบัติ ☹ = ปฏิบัติไม่ได้ ☺ = ปฏิบัติแต่ไม่มีประสิทธิภาพ ❖ = ยังไม่ถึงเวลาปฏิบัติ	เอกสารอ้างอิง	
1. ทรัพยากรทาง กายภาพ(ต่อ) 1.6 เสียง	บริเวณพื้นที่โครงการ	สัญญาณได้อย่าง รวดเร็ว ไม่รบกวนต่อผู้ พักรายอื่น และผู้พัก อาศัยในบ้านพัก ใกล้เคียง				
1.7 ความสั่นสะเทือน	บริเวณพื้นที่โครงการ	1) จำกัดความเร็วของ ยานพาหนะในพื้นที่ โครงการ ไม่ให้เกิน 20 กิโลเมตร/ชั่วโมง 2) ติดตั้งสันชะลอ ความเร็วหรือตัวหนอน บนทางวิ่งทุกชั้นที่เป็น ชั้นจอดรถของ โครงการ และทางวิ่ง ภายในโครงการ	เดือนละ 1 ครั้งตลอด ระยะเวลาเปิดดำเนินการ	✓ ✓	จัดให้มีเจ้าหน้าที่รักษาความปลอดภัย ควบคุมแจ้งเตือนผู้พักอาศัยอยู่เสมอ เจ้าหน้าที่โครงการติดตั้งสันชะลอและ ป้ายควบคุมความเร็ว โดยเจ้าหน้าที่ บำรุงรักษาให้สภาพป้ายพร้อมใช้งาน เสมอ	ภาคผนวก ข. ภาพที่ 2 ภาคผนวก ข. ภาพที่ 3

ตารางที่ 3(ต่อ) แบบรายงานผลการปฏิบัติตามมาตรการติดตามตรวจสอบผลกระทบสิ่งแวดล้อมของโครงการ เสนาคีทท์ จุลองกรุง-ลาดกระบัง เฟส2

องค์ประกอบทางสิ่งแวดล้อม	บริเวณที่ตรวจสอบ	ดัชนีตรวจวัด/ พารามิเตอร์	ความถี่	ผลการปฏิบัติตามมาตรการฯ ✓ = ปฏิบัติ ✕ = ไม่ได้ปฏิบัติ ☹ = ปฏิบัติไม่ได้ ☺ = ปฏิบัติแต่ไม่มีประสิทธิภาพ ❖ = ยังไม่ถึงเวลาปฏิบัติ		เอกสารอ้างอิง
1. ทรัพยากรทางกายภาพ(ต่อ) 1.8 คุณภาพน้ำผิวดิน	ระบบบำบัดน้ำเสียของโครงการ	PH , BOD , SS , TDS Settleable Solid , TKN Sulfide , น้ำมันและไขมัน	เดือนละ 1 ครั้งตลอด ระยะเวลาเปิดดำเนินการ	✓	จัดให้มีเจ้าหน้าที่ที่ได้รับอนุญาตจากกรมโรงงาน เข้าดำเนินการเก็บตัวอย่างน้ำไปตรวจสอบทุก 1 เดือน	ภาคผนวก ง.
1.9 พื้นที่สีเขียวของโครงการ	บริเวณพื้นที่โครงการ	ดูแลรักษาพื้นที่สีเขียวของโครงการให้มีสภาพดีอยู่เสมอตลอดระยะเวลาเปิดดำเนินการ	เดือนละ 1 ครั้งตลอด ระยะเวลาเปิดดำเนินการ	✓	โครงการมีเจ้าหน้าที่ดูแลพื้นที่สีเขียว ดูแลรักษาพื้นที่สีเขียวของโครงการให้มีสภาพดีอยู่เสมอ	ภาคผนวก ข. ภาพที่ 10

ตารางที่ 3(ต่อ) แบบรายงานผลการปฏิบัติตามมาตรการติดตามตรวจสอบผลกระทบสิ่งแวดล้อมของโครงการ เสนาคีทท์ จุลองกรุง-ลาดกระบัง เฟส2

องค์ประกอบทางสิ่งแวดล้อม	บริเวณที่ตรวจสอบ	ดัชนีตรวจวัด/พารามิเตอร์	ความถี่	ผลการปฏิบัติตามมาตรการฯ ✓ = ปฏิบัติ ✕ = ไม่ได้ปฏิบัติ ☹ = ปฏิบัติไม่ได้ ☺ = ปฏิบัติแต่ไม่มีประสิทธิภาพ ❖ = ยังไม่ถึงเวลาปฏิบัติ		เอกสารอ้างอิง
2. ทรัพยากรทางชีวภาพ 2.1 ทรัพยากรชีวภาพทางน้ำ	บ่อบำบัดน้ำเสียก่อนระบายออกสู่สาธารณะ 1 ตัวอย่าง	PH , BOD , SS , TDS Settleable Solid , TKN Sulfide , น้ำมันและไขมัน	เดือนละ 1 ครั้งตลอดระยะเวลาเปิดดำเนินการ	✓	จัดให้มีเจ้าหน้าที่ที่ได้รับอนุญาตจากกรมโรงงาน เข้าดำเนินการเก็บตัวอย่างน้ำไปตรวจสอบทุก 1 เดือน	ภาคผนวก ง.
3. คุณค่าต่อคุณภาพชีวิต 3.1 การใช้น้ำ	ถังเก็บน้ำบริเวณชั้นใต้ดิน และชั้นคาเฟ่	ตรวจสอบการรั่วไหลของถังน้ำสำรองน้ำใช้	เดือนละ 1 ครั้งตลอดระยะเวลาเปิดดำเนินการ	✓	เจ้าหน้าที่ประจำโครงการตรวจสอบการรั่วไหลของถังน้ำสำรองน้ำใช้ทุก 1 เดือน	ภาคผนวก ข. ภาพที่ 4
3.2 การบำบัดน้ำเสียและสิ่งปฏิกูล	1) น้ำทิ้งก่อนเข้าระบบบำบัด 1 ตัวอย่าง 2) บ่อบำบัดน้ำเสียก่อนระบายออกสู่ท่อรับน้ำทิ้งสาธารณะ 1 ตัวอย่าง/ระบบ	1)PH 2) BOD 3)SS 4)XTDS 5)Settleable Solid 6)TKN 7)Sulfide 8)น้ำมันและไขมัน	เดือนละ 1 ครั้งตลอดระยะเวลาเปิดดำเนินการ	✓	จัดให้มีเจ้าหน้าที่ที่ได้รับอนุญาตจากกรมโรงงาน เข้าดำเนินการเก็บตัวอย่างน้ำไปตรวจสอบทุก 1 เดือน	ภาคผนวก ง.

ตารางที่ 3(ต่อ) แบบรายงานผลการปฏิบัติตามมาตรการติดตามตรวจสอบผลกระทบสิ่งแวดล้อมของโครงการ เสนาภิพัฑ์ จลองกรุง-ลาดกระบัง เฟส2

องค์ประกอบทาง สิ่งแวดล้อม	บริเวณที่ตรวจสอบ	ดัชนีตรวจวัด/ พารามิเตอร์	ความถี่	ผลการปฏิบัติตามมาตรการฯ ✓ = ปฏิบัติ ✕ = ไม่ได้ปฏิบัติ ☹ = ปฏิบัติไม่ได้ ☺ = ปฏิบัติแต่ไม่มีประสิทธิภาพ ❖ = ยังไม่ถึงเวลาปฏิบัติ		เอกสารอ้างอิง
3. คุณค่าต่อคุณภาพ ชีวิต(ต่อ) 3.3 การระบายน้ำและ ป้องกันน้ำท่วม	บ่อดกตะกอนและราง ระบายน้ำของโครงการ	ตรวจสอบตะกอนและสิ่ง กีดขวางการไหลของน้ำ	เดือนละ 1 ครั้งตลอด ระยะเวลาเปิดดำเนินการ	✓	จัดให้มีเจ้าหน้าที่ตรวจสอบตะกอนและสิ่ง กีดขวางการไหลของน้ำ	ภาคผนวก ข. ภาพที่ 5
3.4 การจัดการมูลฝอย	เส้นทางเก็บขนมูลฝอย และบริเวณที่จอดรถ เก็บขนมูลฝอย	1) มีการแยกมูลฝอยก่อน รวบรวมไปกำจัด โดย จัดหาถังรองรับมูลฝอย แยกประเภทมีฝาปิด มิดชิดตั้งไว้ในห้องพัก มูลฝอยรวม	ตรวจสอบทุกสัปดาห์ ตลอดระยะเวลาเปิด ดำเนินการ	✓	จัดให้มีเจ้าหน้าที่โรงการดำเนินการแยก มูลฝอยก่อนรวบรวมไปกำจัด	ภาคผนวก ข. ภาพที่ 7
		2) มีจุดรวบรวมมูลฝอย ประจำชั้นพักอาศัย ตั้งแต่ชั้นที่ 2 จนถึงชั้น ที่ 8 เป็นห้องที่มีประตู ปิดมิดชิด ภายในห้อง จะบรรจุถังรองรับมูล ฝอยแยกประเภท		✓	โครงการมีจุดรวบรวมมูลฝอยประจำชั้น พักอาศัยตั้งแต่ชั้นที่ 2 จนถึงชั้นที่ 8 เป็น ห้องที่มีประตูปิดมิดชิด	ภาคผนวก ข. ภาพที่ 7

[illegible]

ตารางที่ 3(ต่อ) แบบรายงานผลการปฏิบัติตามมาตรการติดตามตรวจสอบผลกระทบสิ่งแวดล้อมของโครงการ เสนาคีทท์ จดลองกรุง-ลาดกระบัง เฟส2

องค์ประกอบทางสิ่งแวดล้อม	บริเวณที่ตรวจสอบ	ดัชนีตรวจวัด/พารามิเตอร์	ความถี่	ผลการปฏิบัติตามมาตรการฯ ✓ = ปฏิบัติ ✕ = ไม่ได้ปฏิบัติ ☹ = ปฏิบัติไม่ได้ ☺ = ปฏิบัติแต่ไม่มีประสิทธิภาพ ❖ = ยังไม่ถึงเวลาปฏิบัติ		เอกสารอ้างอิง
3. คุณค่าต่อคุณภาพชีวิต(ต่อ) 3.4 การจัดการมูลฝอย (ต่อ)	เส้นทางเก็บขนมูลฝอยและบริเวณที่จอดรถเก็บขนมูลฝอย	5) ตรวจสอบสภาพถุงดำและภาชนะรองรับมูลฝอยไม่ให้เกิดการชำรุดเสียหาย มีรูที่ทำให้เกิดรั่วไหล	ตรวจสอบทุกสัปดาห์ตลอดระยะเวลาเปิดดำเนินการ	✓	เจ้าหน้าที่แม่บ้านตรวจสอบสภาพถุงดำและภาชนะรองรับมูลฝอยไม่ให้เกิดการชำรุดเสียหาย มีรูที่ทำให้เกิดรั่วไหล	ภาคผนวก ข. ภาพที่ 7
3.5 การใช้ไฟฟ้าและการอนุรักษ์พลังงาน	1) ตรวจสอบความพร้อมในการใช้งานให้อยู่ในสภาพที่ดีอยู่เสมอ	1) อุปกรณ์ไฟฟ้าต่างๆเช่น หลอดไฟ หม้อแปลง ฯลฯ ให้ตรวจสอบความพร้อมในการใช้งานให้อยู่ในสภาพที่ดีอยู่เสมอ	ทุก 6 เดือน ตลอดระยะเวลาเปิดดำเนินการ	✓	เจ้าหน้าที่โครงการอุปกรณ์ไฟฟ้าต่างๆเช่น หลอดไฟ หม้อแปลง ฯลฯ ให้ตรวจสอบความพร้อมในการใช้งานให้อยู่ในสภาพที่ดีอยู่เสมอ	ภาคผนวก ข. ภาพที่ 6
	2) เลือกใช้หลอดไฟส่องสว่างแบบ LED ซึ่งใช้พลังงานต่ำ	2) เลือกใช้หลอดไฟส่องสว่างแบบ LED ซึ่งใช้พลังงานต่ำ		✓	โครงการเลือกใช้หลอดไฟส่องสว่างแบบ LED ซึ่งใช้พลังงานต่ำ	ภาคผนวก ข. ภาพที่ 6

ตารางที่ 3(ต่อ) แบบรายงานผลการปฏิบัติตามมาตรการติดตามตรวจสอบผลกระทบสิ่งแวดล้อมของโครงการ เสนาคีทท์ จดลองกรุง-ลาดกระบัง เฟส2

องค์ประกอบทางสิ่งแวดล้อม	บริเวณที่ตรวจสอบ	ดัชนีตรวจวัด/พารามิเตอร์	ความถี่	ผลการปฏิบัติตามมาตรการฯ ✓ = ปฏิบัติ ✗ = ไม่ได้ปฏิบัติ ☹ = ปฏิบัติไม่ได้ ☺ = ปฏิบัติแต่ไม่มีประสิทธิภาพ ❖ = ยังไม่ถึงเวลาปฏิบัติ		เอกสารอ้างอิง
3. คุณค่าต่อคุณภาพชีวิต(ต่อ) 3.6 การจราจร	1) บันทึกสถิติอุบัติเหตุบริเวณ ทางเข้า-ออกของโครงการ	1) สถิติอุบัติเหตุบริเวณทางเข้า-ออก	1)บันทึกอุบัติเหตุสัปดาห์ละ 1 ครั้งตรวจสอบอุปกรณ์อำนวยความสะดวกตลอดทั้งปีละ 2 ครั้ง ครั้งละ 6 เดือนตลอดระยะเวลาเปิดดำเนินการ	✓	เจ้าหน้าที่แม่บ้านตรวจสอบสภาพถุงดำและภาชนะรองรับมูลฝอยไม่ให้เกิดการชำรุด เสียหาย มีรูที่ทำให้เกิดรั่วไหล	ภาคผนวก ข. ภาพที่ 7
	2) ตรวจสอบอุปกรณ์อำนวยความสะดวก เช่น ป้ายเตือนต่างๆ การจราจรภายในโครงการให้อยู่ในสภาพดีอยู่เสมอ	2) อุปกรณ์อำนวยความสะดวกภายในโครงการ	2) โดยรวบรวมผลรายงานต่อหน่วยงานอนุญาตและหน่วยงานที่เกี่ยวข้องทุก 6 เดือนตลอดระยะเวลาเปิดดำเนินการ	✓	เจ้าหน้าที่โครงการตรวจสอบ อุปกรณ์อำนวยความสะดวกภายในโครงการ	ภาคผนวก ข. ภาพที่ 3

ตารางที่ 3(ต่อ) แบบรายงานผลการปฏิบัติตามมาตรการติดตามตรวจสอบผลกระทบสิ่งแวดล้อมของโครงการ เสนาคีทท์ จดลองกรุง-ลาดกระบัง เฟส2

องค์ประกอบทางสิ่งแวดล้อม	บริเวณที่ตรวจสอบ	ดัชนีตรวจวัด/ พารามิเตอร์	ความถี่	ผลการปฏิบัติตามมาตรการฯ ✓ = ปฏิบัติ ✕ = 'ไม่ได้ปฏิบัติ ☹ = ปฏิบัติไม่ได้ ☺ = ปฏิบัติแต่ไม่มีประสิทธิภาพ ❖ = ยังไม่ถึงเวลาปฏิบัติ		เอกสารอ้างอิง
3. คุณค่าต่อคุณภาพชีวิต(ต่อ) 3.7 การใช้ประโยชน์ที่ดิน	บริเวณพื้นที่โครงการ	ตรวจสอบขนาดพื้นที่ปกคลุมอาคาร พื้นที่ว่าง ให้เป็นไปตามการออกแบบ	เดือนละ 1 ครั้งตลอดระยะเวลาเปิดดำเนินการ	✓	เจ้าหน้าที่โครงการตรวจสอบขนาดพื้นที่ปกคลุมอาคาร พื้นที่ว่าง ให้เป็นไปตามการออกแบบที่ได้รับจากบริษัทเสนาคีเวลลอปเม้นท์ เอชเอสพี 16	ภาคผนวก ข. ภาพที่ 1

ตารางที่ 3(ต่อ) แบบรายงานผลการปฏิบัติตามมาตรการติดตามตรวจสอบผลกระทบสิ่งแวดล้อมของโครงการ เสนาภิพัฑ์ จดองกรุง-ลาดกระบัง เฟส2

องค์ประกอบทางสิ่งแวดล้อม	บริเวณที่ตรวจสอบ	ดัชนีตรวจวัด/ พารามิเตอร์	ความถี่	ผลการปฏิบัติตามมาตรการฯ		เอกสารอ้างอิง
				✓ = ปฏิบัติ ✕ = ไม่ได้ปฏิบัติ ☹ = ปฏิบัติไม่ได้ ☺ = ปฏิบัติแต่ไม่มีประสิทธิภาพ ❖ = ยังไม่ถึงเวลาปฏิบัติ		
4. คุณค่าต่อคุณภาพชีวิต						
4.1 สภาพเศรษฐกิจและสังคม	1)มีจุดรับเรื่องร้องเรียนที่สำนักงาน นิติบุคคลของโครงการ	1) ข้อร้องเรียนจากปัญหาความเดือนร้อน และผลกระทบที่ได้รับจากการดำเนินการของโครงการ	ปีแรก หลังจากเปิดใช้อาคาร	✓	เจ้าหน้าที่โครงการมีเจ้าหน้าที่ประจำโครงการตลอด 24 ชั่วโมง	ภาคผนวก ช.
	2)สำรวจกลุ่มบ้านติดและบ้าน100เมตร กรณีที่มีการเปลี่ยนแปลงโครงการภายหลังเปิดดำเนินการที่ก่อให้เกิดผลกระทบทางด้านสิ่งแวดล้อมอย่างมีนัยสำคัญให้สำรวจในระยะ 1000 เมตรจากขอบเขตโครงการ	2) ทำการสำรวจสภาพเศรษฐกิจสังคม และความคิดเห็นของประชาชน ผู้นำชุมชนสภานประกอบการและหน่วยงานที่เกี่ยวข้องรวมทั้งภาวการณ์เปลี่ยนแปลงปัญหา และความเดือนร้อนตลอดจนความต้องการที่มีต่อโครงการ		✓	เจ้าหน้าที่โครงการมีเจ้าหน้าที่ประจำโครงการตลอด 24 ชั่วโมง	ภาคผนวก ช.

ตารางที่ 3(ต่อ) แบบรายงานผลการปฏิบัติตามมาตรการติดตามตรวจสอบผลกระทบสิ่งแวดล้อมของโครงการ เสนาคีทท์ จดลองกรุง-ลาดกระบัง เฟส2

องค์ประกอบทางสิ่งแวดล้อม	บริเวณที่ตรวจสอบ	ดัชนีตรวจวัด/พารามิเตอร์	ความถี่	ผลการปฏิบัติตามมาตรการฯ ✓ = ปฏิบัติ ✕ = ไม่ได้ปฏิบัติ ☹ = ปฏิบัติไม่ได้ ☺ = ปฏิบัติแต่ไม่มีประสิทธิภาพ ❖ = ยังไม่ถึงเวลาปฏิบัติ		เอกสารอ้างอิง
4. คุณค่าต่อคุณภาพชีวิต 4.1 สภาพเศรษฐกิจและสังคม		3) ทำการสำรวจสภาพเศรษฐกิจและสังคม รวมทั้งดำเนินการด้านการมีส่วนร่วมของประชาชน	ปีแรก หลังจากเปิดใช้อาคาร	✓	เจ้าหน้าที่โครงการมีเจ้าหน้าที่ประจำโครงการตลอด 24 ชั่วโมง	ภาคผนวก ข.
4.2 การมีส่วนร่วมของประชาชนและชุมชนสัมพันธ์ - ด้านการพัฒนาชุมชน	พื้นที่โครงการและชุมชนใกล้เคียงที่ตั้งโครงการ	มีการขุดลอกคลองในชุมชนเพื่อป้องกันการอุดตันและการสะสมของวัชพืชรวมถึงการประสานและขออนุญาตกับสำนักงานเขตลาดกระบังเพื่อขุดลอกคลอง	อย่างน้อยปีละ 1 ครั้งหรือมีความถี่ในการจัดกิจกรรมมากกว่าร้อยละ 70 ภายในระยะเวลา 3 ปี นับตั้งแต่เปิดดำเนินการ	❖	-	-

ตารางที่ 3(ต่อ) แบบรายงานผลการปฏิบัติตามมาตรการติดตามตรวจสอบผลกระทบสิ่งแวดล้อมของโครงการ เสนาคีทท์ จดลองกรุง-ลาดกระบัง เฟส2

องค์ประกอบทาง สิ่งแวดล้อม	บริเวณที่ตรวจสอบ	ดัชนีตรวจวัด/ พารามิเตอร์	ความถี่	ผลการปฏิบัติตามมาตรการฯ		เอกสารอ้างอิง
				✓ = ปฏิบัติ ✕ = ไม่ได้ปฏิบัติ ☹ = ปฏิบัติไม่ได้ ☺ = ปฏิบัติแต่ไม่มีประสิทธิภาพ ❖ = ยังไม่ถึงเวลาปฏิบัติ		
4.2 การมีส่วนร่วม ของประชาชน และชุมชนสัมพันธ์ - ด้านสิ่งแวดล้อมและ ความปลอดภัย	ภายในโครงการ และ ชุมชนใกล้เคียงที่ตั้ง โครงการ	- แผนงานการนำ ทรัพยากรมาใช้อย่างรู้ คุณค่าโดยคำนึงถึง สิ่งแวดล้อมและ ดำเนินงานตามแผนการ ส่งเสริมการประหยัด พลังงาน - การดำเนินงานตาม แผนงานส่งเสริมความ ปลอดภัย เช่น สนับสนุนป้ายจราจร หรือจัดกิจกรรมความ ปลอดภัยร่วมกับชุมชน	1 ครั้ง/เดือน ภายใน ระยะเวลา 3 ปีนับตั้งแต่ เปิดดำเนินการ ทุก 6 เดือนหรือมีความถี่ ในการจัดกิจกรรมมากกว่า ร้อยละ 70 ภายใน ระยะเวลา 3 ปีนับตั้งแต่ เปิดดำเนินการ	❖	-	-
-				❖	-	-

องค์ประกอบทาง สิ่งแวดล้อม	บริเวณที่ตรวจสอบ	ดัชนีตรวจวัด/ พารามิเตอร์	ความถี่	ผลการปฏิบัติตามมาตรการฯ ✓ = ปฏิบัติ ✕ = ไม่ได้ปฏิบัติ ☹ = ปฏิบัติไม่ได้ ☺ = ปฏิบัติแต่ไม่มีประสิทธิภาพ ❖ = ยังไม่ถึงเวลาปฏิบัติ	เอกสารอ้างอิง
<p>4. คุณค่าต่อคุณภาพชีวิต(ต่อ)</p> <p>4.3 สุขภาพและการสาธารณสุข</p> <p>4.3.1 ผลกระทบต่อการบริการด้านการแพทย์</p>	สำนักงานนิติบุคคล	<ol style="list-style-type: none"> 1. จัดเตรียมเวชภัณฑ์เพื่อการปฐมพยาบาล และอุปกรณ์ต่างๆที่จำเป็นเบื้องต้นไว้ที่สำนักงานนิติบุคคลของโครงการ 2. จัดอบรมเจ้าหน้าที่และแม่บ้าน โครงการให้มีความรู้ด้านการปฐมพยาบาลเบื้องต้น และสามารถในการปฏิบัติเมื่อประสบเหตุเบื้องต้น 	ทุก 6 เดือนตลอดระยะเวลาเปิดดำเนินการ	<div>✓</div> <div>❖</div> <p>โครงการจัดเตรียมเวชภัณฑ์เพื่อการปฐมพยาบาล และอุปกรณ์ต่างๆที่จำเป็นเบื้องต้นไว้ที่สำนักงานนิติบุคคล</p> <p>-</p>	ภาคผนวก ข. ภาพที่ 9

ตารางที่ 3(ต่อ) แบบรายงานผลการปฏิบัติตามมาตรการติดตามตรวจสอบผลกระทบสิ่งแวดล้อมของโครงการ เสนาคีทท์ จดลองกรุง-ลาดกระบัง เฟส2

องค์ประกอบทางสิ่งแวดล้อม	บริเวณที่ตรวจสอบ	ดัชนีตรวจวัด/พารามิเตอร์	ความถี่	ผลการปฏิบัติตามมาตรการฯ ✓ = ปฏิบัติ ✕ = ไม่ได้ปฏิบัติ ☹ = ปฏิบัติไม่ได้ ☺ = ปฏิบัติแต่ไม่มีประสิทธิภาพ ❖ = ยังไม่ถึงเวลาปฏิบัติ		เอกสารอ้างอิง
4. คุณค่าต่อคุณภาพชีวิต(ต่อ) 4.3 สุขภาพและการสาธารณสุข(ต่อ) 4.3.1 ผลกระทบต่อบริการด้านการแพทย์(ต่อ)	สำนักงานนิติบุคคล	3. จัดเตรียมหมายเลขโทรศัพท์ฉุกเฉินของโรงพยาบาลใกล้เคียงโครงการ	ทุก 6 เดือนตลอดระยะเวลาเปิดดำเนินการ	✓	โครงการจัดเตรียมหมายเลขโทรศัพท์ฉุกเฉินของโรงพยาบาลใกล้เคียงโครงการ	ภาคผนวก ข. ภาพที่ 11
4.3.2 การเกิดโรค - โรคระบบทางเดินหายใจ	พื้นที่สีเขียวของโครงการ	1. ติดตั้งป้ายเตือน ห้ามติดเครื่องย่นคั่นจะจอร์รถามองเห็นได้อย่างชัดเจน ในบริเวณพื้นที่จอร์รถของโครงการ	ทุก 6 เดือนตลอดระยะเวลาเปิดดำเนินการ	✓	โครงการติดตั้งป้ายเตือน ห้ามติดเครื่องย่นคั่นจะจอร์รถามองเห็นได้อย่างชัดเจน	ภาคผนวก ข. ภาพที่ 3

ตารางที่ 3(ต่อ) แบบรายงานผลการปฏิบัติตามมาตรการติดตามตรวจสอบผลกระทบสิ่งแวดล้อมของโครงการ เสนาคีทท์ จดลองกรุง-ลาดกระบัง เฟส2

องค์ประกอบทางสิ่งแวดล้อม	บริเวณที่ตรวจสอบ	ดัชนีตรวจวัด/ พารามิเตอร์	ความถี่	ผลการปฏิบัติตามมาตรการฯ ✓ = ปฏิบัติ ✕ = ไม่ได้ปฏิบัติ ☹ = ปฏิบัติไม่ได้ ☺ = ปฏิบัติแต่ไม่มีประสิทธิภาพ ❖ = ยังไม่ถึงเวลาปฏิบัติ		เอกสารอ้างอิง
4. คุณค่าต่อคุณภาพชีวิต(ต่อ) 4.3.2 การเกิดโรค - โรคระบบทางเดินหายใจ(ต่อ)	พื้นที่สีเขียวของโครงการ	2. ทำความสะอาดที่จอดรถอย่างสม่ำเสมอเพื่อป้องกันฝุ่นละอองสะสม ซึ่งอาจส่งผลกระทบต่อคุณภาพอากาศ	ทุก 6 เดือนตลอดระยะเวลาเปิดดำเนินการ	✓	โครงการทำความสะอาดที่จอดรถอย่างสม่ำเสมอ	ภาคผนวก ข. ภาพที่ 3
		3. จัดให้มีพื้นที่สีเขียวทั้งโครงการเท่ากับ 1,552.99 ตารางเมตร จำแนกเป็นพื้นที่สีเขียวนอกอาคารที่ระดับพื้นดินเท่ากับ 1,552.99 ตารางเมตร		✓	โครงการจัดให้มีพื้นที่สีเขียวทั้งโครงการเท่ากับ 1,552.99 ตารางเมตร	

องค์ประกอบทาง สิ่งแวดล้อม	บริเวณที่ตรวจสอบ	ดัชนีตรวจวัด/ พารามิเตอร์	ความถี่	ผลการปฏิบัติตามมาตรการฯ ✓ = ปฏิบัติ ✗ = ไม่ได้ปฏิบัติ ☹ = ปฏิบัติไม่ได้ ☺ = ปฏิบัติแต่ไม่มีประสิทธิภาพ ❖ = ยังไม่ถึงเวลาปฏิบัติ		เอกสารอ้างอิง
4. คุณค่าต่อคุณภาพชีวิต(ต่อ) 4.3 สุขภาพและการสาธารณสุข(ต่อ) 4.3.2 การเกิดโรค(ต่อ) โรกระบบทางเดินหายใจ(ต่อ)	พื้นที่สีเขียวของโครงการ	4. ประชาสัมพันธ์ให้ผู้พักอาศัยในโครงการล้างแผ่นกรองอากาศของเครื่องปรับอากาศอย่างน้อยเดือนละ 1 ครั้ง 5. ติดตั้งป้ายจำกัดความเร็วของรถยนต์ภายในโครงการให้มีความเร็วไม่เกิน 20 กิโลเมตร/ชั่วโมง	ทุก 6 เดือนตลอดระยะเวลาเปิดดำเนินการ	✓ ✓	ประชาสัมพันธ์ให้ผู้พักอาศัยในโครงการล้างแผ่นกรองอากาศของเครื่องปรับอากาศอย่างน้อยเดือนละ 1 ครั้ง โครงการติดตั้งป้ายจำกัดความเร็วของรถยนต์ภายในโครงการให้มีความเร็ว	ภาคผนวก ข. ภาพที่ 11 ภาคผนวก ข. ภาพที่ 3

องค์ประกอบทาง สิ่งแวดล้อม	บริเวณที่ตรวจสอบ	ดัชนีตรวจวัด/ พารามิเตอร์	ความถี่	ผลการปฏิบัติตามมาตรการฯ ✓ = ปฏิบัติ ✕ = ไม่ได้ปฏิบัติ ☹ = ปฏิบัติไม่ได้ ☺ = ปฏิบัติแต่ไม่มีประสิทธิภาพ ❖ = ยังไม่ถึงเวลาปฏิบัติ		เอกสารอ้างอิง
4. คุณค่าต่อคุณภาพ ชีวิต(ต่อ) 4.3 สุขภาพและการ สาธารณสุข(ต่อ) 4.3.2 การเกิดโรค(ต่อ) โรกระบบทางเดิน หายใจ(ต่อ)	พื้นที่สีเขียวของ โครงการ	6. ติดตั้งป้าย ห้ามเร่ง เครื่องเสียงดัง ไว้ บริเวณที่จอดรถและ ทางวิ่งภายในโครงการ	ทุก 6 เดือนตลอด ระยะเวลาเปิดดำเนินการ	✓	โครงการติดตั้งป้ายจำกัดความเร็วของ รถยนต์ภายในโครงการให้มีความเร็ว	ภาคผนวก ข. ภาพที่ 3
- โรคเชื้อไวรัสโคโร นาสายพันธุ์ใหม่ 2019COVID19	อาคารโครงการ	1. กำหนดให้มีการเช็ดทำ ความสะอาดด้วยน้ำยา ฆ่าเชื้อบริเวณจุดสัมผัส ต่างๆให้ปลอดภัย เช่น ลูกบิดประตู ราวบันได เป็นต้น	ทุก 6 เดือนตลอด ระยะเวลาเปิดดำเนินการ	✓	เจ้าหน้าที่แม่บ้านกำหนดให้มีการเช็ดทำ ความสะอาดด้วยน้ำยาฆ่าเชื้อบริเวณจุด สัมผัสต่างๆให้ปลอดภัย	ภาคผนวก ข. ภาพที่ 9

[illegible]

องค์ประกอบทาง สิ่งแวดล้อม	บริเวณที่ตรวจสอบ	ดัชนีตรวจวัด/ พารามิเตอร์	ความถี่	ผลการปฏิบัติตามมาตรการฯ ✓ = ปฏิบัติ ✗ = ไม่ได้ปฏิบัติ ☹ = ปฏิบัติไม่ได้ ☺ = ปฏิบัติแต่ไม่มีประสิทธิภาพ ❖ = ยังไม่ถึงเวลาปฏิบัติ		เอกสารอ้างอิง
4. คุณค่าต่อคุณภาพ ชีวิต(ต่อ) 4.3 สุขภาพและการ สาธารณสุข(ต่อ) 4.3.2 การเกิดโรค(ต่อ) - โรคที่มีสัตว์เป็น พาหะนำโรค	ห้องพักขยะมูลฝอยของ โครงการ	มีการตรวจสอบแหล่ง เพาะพันธุ์สัตว์พาหะนำ โรค	เดือนละ 1 ครั้งตลอด ระยะเวลาเปิดดำเนินการ	❖	เจ้าหน้าที่ประจำโครงการมีการตรวจสอบ แหล่งเพาะพันธุ์สัตว์พาหะนำโรค	ภาคผนวก ข. ภาพที่ 9
4.3.3 อุบัติเหตุ - อุบัติเหตุจาก รถยนต์	ภายในพื้นที่โครงการ	บันทึกสถิติการเกิด อุบัติเหตุ	เดือนละ 1 ครั้งตลอด ระยะเวลาเปิดดำเนินการ	✗	-	-
- อุบัติเหตุจาก อค์กิริย	ภายในพื้นที่โครงการ	บันทึกสถิติการเกิด อุบัติเหตุ	เดือนละ 1 ครั้งตลอด ระยะเวลาเปิดดำเนินการ	✗	-	-

ตารางที่ 3(ต่อ) แบบรายงานผลการปฏิบัติตามมาตรการติดตามตรวจสอบผลกระทบสิ่งแวดล้อมของโครงการ เสนาคีทท์ จดลองกรุง-ลาดกระบัง เฟส2

องค์ประกอบทางสิ่งแวดล้อม	บริเวณที่ตรวจสอบ	ดัชนีตรวจวัด/พารามิเตอร์	ความถี่	ผลการปฏิบัติตามมาตรการฯ		เอกสารอ้างอิง
				✓ = ปฏิบัติ ✕ = ไม่ได้ปฏิบัติ ☹ = ปฏิบัติไม่ได้ ☺ = ปฏิบัติแต่ไม่มีประสิทธิภาพ ❖ = ยังไม่ถึงเวลาปฏิบัติ		
4. คุณค่าต่อคุณภาพชีวิต(ต่อ) 4.3 สุขภาพและการสาธารณสุข(ต่อ) 4.3.4 ความเครียด	ภายในพื้นที่โครงการ	1) ติดตามตรวจสอบข้อร้องเรียน 2) ตรวจสอบขนาดพื้นที่สีเขียว และความสมบูรณ์ของต้นไม้	ทุก 6 เดือนตลอดระยะเวลาเปิดดำเนินการ	✓ ✓	โครงการมีเจ้าหน้าที่ประจำโครงการติดตามตรวจสอบข้อร้องเรียน เจ้าหน้าที่ประจำโครงการตรวจสอบขนาดพื้นที่สีเขียว และความสมบูรณ์ของต้นไม้ตามที่บริษัทเสนา ดีเวลลอปเม้นท์ เอชเอชพี 16 ส่งมอบ	ภาคผนวก ช. ภาคผนวก ข. ภาพที่ 10
4.3.5 การประสบอุบัติเหตุหรือเจ็บป่วยตามลำพัง	ภายในพื้นที่โครงการ	บันทึกสถิติการเกิดอุบัติเหตุหรือการเจ็บป่วยตามลำพัง	ทุก 6 เดือนตลอดระยะเวลาเปิดดำเนินการ	✕	-	-

ตารางที่ 3(ต่อ) แบบรายงานผลการปฏิบัติตามมาตรการติดตามตรวจสอบผลกระทบสิ่งแวดล้อมของโครงการ เสนาคีทท์ จดลองกรุง-ลาดกระบัง เฟส2

องค์ประกอบทาง สิ่งแวดล้อม	บริเวณที่ตรวจสอบ	ดัชนีตรวจวัด/ พารามิเตอร์	ความถี่	ผลการปฏิบัติตามมาตรการฯ ✓ = ปฏิบัติ ✕ = ไม่ได้ปฏิบัติ ☹ = ปฏิบัติไม่ได้ ☺ = ปฏิบัติแต่ไม่มีประสิทธิภาพ ❖ = ยังไม่ถึงเวลาปฏิบัติ		เอกสารอ้างอิง
4. คุณค่าต่อคุณภาพ ชีวิต(ต่อ) 4.4 อาชีวอนามัยและ ความปลอดภัย	ภายในพื้นที่โครงการ	ตรวจสอบอุปกรณ์ และ เครื่องมือที่ใช้ในการ ปฏิบัติงานให้มีสภาพ พร้อมใช้งานอยู่เสมอ ตรวจสอบอุปกรณ์ ไฟฟ้าระบบแรงดัน และระบบอ็อกซิเจนให้ พร้อมใช้งานอยู่เสมอ ตรวจสอบอุปกรณ์ อำนวยความสะดวก เช่นป้ายเตือนต่างๆให้ อยู่ในสภาพดีอยู่เสมอ	เดือนละ 1 ครั้งตลอด ระยะเวลาเปิดดำเนินการ	✓ ✓ ✓	เจ้าหน้าที่ประจำโครงการตรวจสอบ อุปกรณ์ และเครื่องมือที่ใช้ในการ ปฏิบัติงานให้มีสภาพพร้อมใช้งานอยู่ เสมอ เจ้าหน้าที่ประจำโครงการตรวจสอบ อุปกรณ์ไฟฟ้าระบบแรงดันและระบบ อ็อกซิเจนให้พร้อมใช้งานอยู่เสมอ เจ้าหน้าที่ประจำโครงการตรวจสอบ อุปกรณ์อำนวยความสะดวก เช่นป้าย เตือนต่างๆให้อยู่ในสภาพดีอยู่เสมอ	ภาคผนวก ข. ภาคผนวก ข. ภาพที่ 8 ภาคผนวก ข. ภาพที่ 3
4.5 การป้องกัน อ็อกซิเจน	1) ตรวจสอบแต่ละชั้น ของอาคาร 2)บริเวณจุดรวมพลและ สำนักงานของโครงการ	ตรวจสอบรายการ อุปกรณ์ป้องกันอ็อกซิเจน	ทุก 6 เดือนตลอด ระยะเวลาเปิดดำเนินการ	✓	เจ้าหน้าที่ประจำโครงการตรวจสอบ รายการอุปกรณ์ป้องกันอ็อกซิเจน	ภาคผนวก ข. ภาพที่ 8

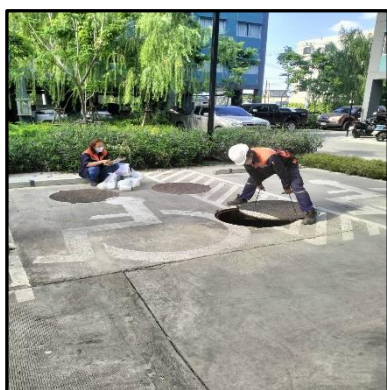
ตารางที่ 3(ต่อ) แบบรายงานผลการปฏิบัติตามมาตรการติดตามตรวจสอบผลกระทบสิ่งแวดล้อมของโครงการ เสนาภิพัฑ์ จลองกรุง-ลาดกระบัง เฟส2

องค์ประกอบทางสิ่งแวดล้อม	บริเวณที่ตรวจสอบ	ดัชนีตรวจวัด/พารามิเตอร์	ความถี่	ผลการปฏิบัติตามมาตรการฯ		เอกสารอ้างอิง
				✓ = ปฏิบัติ ✕ = ไม่ได้ปฏิบัติ ☹ = ปฏิบัติไม่ได้ ☺ = ปฏิบัติแต่ไม่มีประสิทธิภาพ ❖ = ยังไม่ถึงเวลาปฏิบัติ		
4. คุณค่าต่อคุณภาพชีวิต(ต่อ) 4.6 การป้องกันของตกจากที่สูง	บริเวณพื้นที่โครงการ	1) บันทึกสถิติการเกิดอุบัติเหตุ 2) ตรวจสอบการปฏิบัติตามระเบียบว่าด้วยการเข้าพัก	ทุก 6 เดือนตลอดระยะเวลาเปิดดำเนินการ	✕ ✓	- เจ้าหน้าที่ประจำโครงการตรวจสอบการปฏิบัติตามระเบียบว่าด้วยการเข้าพัก	- ภาคผนวก ช.
4.7 สุขภาพ	พื้นที่สีเขียวและอาคารโครงการ	1) ตรวจสอบขนาดพื้นที่สีเขียว และความสมบูรณ์ของต้นไม้ 2) ตรวจสอบสภาพของตัวอาคาร	เดือนละ 1 ครั้งตลอดระยะเวลาเปิดดำเนินการ	✓ ✓	เจ้าหน้าที่ประจำโครงการตรวจสอบขนาดพื้นที่สีเขียว และความสมบูรณ์ของต้นไม้อยู่เสมอ เจ้าหน้าที่ประจำโครงการตรวจสอบสภาพของตัวอาคารทุกวัน	ภาคผนวก ข. ภาพที่ 10 ภาคผนวก ข. ภาพที่ 1
4.8 การบดบังสัญญาณวิทยุโทรทัศน์	จุดรับเรื่องร้องเรียนที่สำนักงาน นิติบุคคลของโครงการ	ข้อร้องเรียนจากปัญหาความเดือดร้อน และผลกระทบที่ได้รับจากการบดบังสัญญาณวิทยุโทรทัศน์	ทุก 6 เดือนตลอดระยะเวลาเปิดดำเนินการ	✓	โครงการมีเจ้าหน้าที่นิติบุคคลประจำโครงการรับเรื่องร้องเรียน 24 ชั่วโมง	ภาคผนวก ช.



การตรวจวัดคุณภาพสิ่งแวดล้อม

การตรวจวัดคุณภาพน้ำทิ้ง ทำการเก็บตัวอย่างคุณภาพน้ำ 2 จุด ได้แก่ จุดรวบรวมน้ำเสียเข้าระบบบำบัดน้ำเสียจำนวน 1 จุด และบ่อกักน้ำสุดท้ายของระบบก่อนระบายลงสู่ระบบระบายน้ำบนถนนสาธารณะจำนวน 1 จุด เดือนละ 1 ครั้ง



ผลการตรวจวัดคุณภาพสิ่งแวดล้อม

โครงการได้ดำเนินการตรวจวัดคุณภาพน้ำ และทำการเก็บตัวอย่างน้ำตามที่มาตรการกำหนด ส่งตรวจวิเคราะห์ทางห้องปฏิบัติการ เทียบกับมาตรฐานควบคุมการระบายน้ำทิ้งจากอาคารบางประเภทและบางขนาด ได้ผลวิเคราะห์ทางห้องปฏิบัติการ ดังนี้



การตรวจวัดคุณภาพน้ำทิ้ง

โครงการ โครงการ เสนาธิทท์ ผลิตกรุง-ลาดกระบัง2 ของ บริษัท เสนาดี เวลลอปเมนท์ เอช18 จำกัด
จัดทำรายงานโดย บริษัท วิคตอรี แมเนจเม้นท์ เซอร์วิส จำกัด
ระหว่างเดือน กรกฎาคม - ธันวาคม พ.ศ. 2566
ตำแหน่งที่ตรวจวัด จุดรวบรวมน้ำเสียก่อนเข้าระบบบำบัดน้ำเสีย
ตำแหน่งพิกัด UTM ของสถานี $x = 695120.81$ $y = 1522571.00$ 47P

ดัชนีคุณภาพน้ำทิ้ง	หน่วย	ผลการตรวจวัด ^(๑)						ค่ามาตรฐาน ^(๒)	เกณฑ์กำหนดใน รายงานฯ ^(๓)
				22 ก.ย.	20 ต.ค.	23 พ.ย.	13 ธ.ค.		
pH	-			7.9	7.7	7.9	7.8	5-9	
BOD	mg/l			140	264	368	68	≤ 30	
SS	mg/l			52	66	60	50	≤ 40	
TDS	mg/l			520	680	680	540	≤ 500	
Settleable Solid	Mg/l			0.1	0.2	0.3	0.2	≤ 0.5	
Sulfide	mg/l			0.2	0.4	0.8	0.2	≤ 1.0	
TKN	mg/l			306.88	121.00	204.00	68.13	≤ 35	
Oil & Grease	ml/l/hr			<5	<5	<5	<5	≤ 20	

หมายเหตุ (๑) ในกรณี Not-Detectable ให้ระบุค่า Detection Limit ของวิธีการตรวจวัดที่ใช้
 (๒) ระบุค่ามาตรฐานและเอกสารอ้างอิงค่ามาตรฐาน
 (๓) ระบุค่าความเข้มข้นหรือ loading ที่กำหนดเป็นเงื่อนไขในรายงานการประเมินผลกระทบสิ่งแวดล้อม





การตรวจวัดคุณภาพน้ำทิ้ง

โครงการ โครงการ เสนาคีทท์ ผลิตกรุง-ลาดกระบัง2 ของ บริษัท เสนาคี เวลลอปเมนต์ เอช18 จำกัด
จัดทำรายงานโดย บริษัท วิคตอรี แมเนจเม้นท์ เซอร์วิส จำกัด
ระหว่างเดือน กรกฎาคม - ธันวาคม พ.ศ. 2566
ตำแหน่งที่ตรวจวัด บ่อกักน้ำสุดท้ายของระบบก่อนระบายลงสู่ระบบระบายน้ำบนถนนสาธารณะ
ตำแหน่งพิกัด UTM ของสถานี x = 695120.81 y = 1522571.00 47P

ดัชนีคุณภาพน้ำทิ้ง	หน่วย	ผลการตรวจวัด ^(๑)						ค่ามาตรฐาน ^(๒)	เกณฑ์กำหนดใน รายงานฯ ^(๓)
				22 ก.ย.	20 ต.ค.	23 พ.ย.	13 ธ.ค.		
pH	-			7.5	7.6	7.6	7.6	5-9	
BOD	mg/l			52	158	162	19	≤ 30	
SS	mg/l			36	40	40	36	≤ 40	
TDS	mg/l			460	480	500	440	≤ 500	
Settleable Solid	Mg/l			0.0	0.0	0.0	0.0	≤ 0.5	
Sulfide	mg/l			<0.2	0.2	0.4	<0.2	≤ 1.0	
TKN	mg/l			35.28	80.36	112.00	34.44	≤ 35	
Oil & Grease	ml/l/hr			<5	<5	<5	<5	≤ 20	

- หมายเหตุ (๑) ในกรณี Not-Detectable ให้ระบุค่า Detection Limit ของวิธีการตรวจวัดที่ใช้
(๒) ระบุค่ามาตรฐานและเอกสารอ้างอิงค่ามาตรฐาน
(๓) ระบุค่าความเข้มข้นหรือ loading ที่กำหนดเป็นเงื่อนไขในรายงานการประเมินผลกระทบสิ่งแวดล้อม



