

บทที่ 1

บทนำ

1.1 ความเป็นมาของโครงการ

เนื่องด้วยโรงพยาบาลธรรมศาสตร์เฉลิมพระเกียรติ เป็นโรงพยาบาลระดับตติยภูมิ มีพันธกิจหลักให้บริการรักษาพยาบาล การฟื้นฟู การป้องกันโรคและการสร้างเสริมสุขภาพแก่ประชาชนสนับสนุนและมีส่วนร่วมกับคณะต่างๆ ให้เกิดการเรียนการสอนที่มีประสิทธิภาพเพื่อผลิตบัณฑิตที่มีคุณภาพสู่สังคมเป็นองค์กรทางวิชาการที่สนับสนุน ชี้นำสังคมและชุมชนและสร้างและสนับสนุนงานวิจัยและนวัตกรรมที่ทรงคุณค่า นำสู่การปฏิบัติเพื่อประชาชนภารกิจหน้าที่ของโรงพยาบาลนอกจากจะทำหน้าที่ดูแลสุขภาพอนามัย คุณภาพชีวิตของประชาชนอันเป็นภารกิจพื้นฐานของรัฐแล้ว ยังช่วยสนับสนุนให้การจัดการศึกษาของคณะแพทยศาสตร์และคณะสาธารณสุขศาสตร์ของมหาวิทยาลัยธรรมศาสตร์ เนื่องจากโรงพยาบาลธรรมศาสตร์เฉลิมพระเกียรติเป็นโรงพยาบาลตติยภูมิขั้นสูง จึงมีการรับส่งต่อผู้ป่วยจากสถานพยาบาลทั้งภายในและนอกเขตพื้นที่มาับการรักษาคือในภาวะของโรคที่มีความซับซ้อนมากยิ่งขึ้น จากสถิติพบว่าในช่วงปีงบประมาณ 2556-2558 มีการขอส่งตัวมารับบริการรักษาต่อในและนอกเขตพื้นที่ ณ โรงพยาบาลธรรมศาสตร์ฯ ต่อปี จำนวน 1,429 คน 2,557 คน และ 2,909 คน ตามลำดับ แต่ทางโรงพยาบาลสามารถ Refer ได้แค่เพียงร้อยละ 27.50, 31.25 และ 16.43 ตามลำดับ ทั้งนี้เนื่องจากข้อจำกัดในจำนวนเตียงที่มีไม่เพียงพอ ดังนั้นเพื่อรองรับจำนวนผู้ป่วยให้พอเพียงมากขึ้น และมุ่งหมายให้เป็นโรงพยาบาลเพื่อประชาชนชั้นนำของประเทศ ผนวกกับพื้นที่อาคารที่มีอยู่เดิมมีความแออัด เนื่องจากมีประชาชน ผู้รับบริการมาใช้บริการจำนวนมากขึ้น จึงก่อให้เกิดโครงการก่อสร้างอาคารศูนย์การแพทย์ธรรมศาสตร์ โรงพยาบาลธรรมศาสตร์เฉลิมพระเกียรติขึ้น เพื่อยกระดับการรักษาพยาบาลที่คำนึงถึงผู้ป่วยเป็นศูนย์กลางอย่างแท้จริงและมุ่งมั่นให้การรักษาพยาบาลที่เป็นเลิศเฉพาะทาง (Excellence Center) ส่งเสริมให้ประชาชนได้รับบริการสาธารณสุขที่มีมาตรฐานอย่างทั่วถึงและมีประสิทธิภาพมุ่งเน้นประโยชน์สาธารณะเป็นหลัก พร้อมสร้างผู้เชี่ยวชาญทางการแพทย์และงานวิจัยเพื่อสุขภาพที่ดีของคนไทยอย่างยั่งยืน โดยจะเป็นสถานที่ให้บริการตรวจรักษาผู้ป่วยนอกเพิ่มขึ้นเฉลี่ยวันละ 1,000 คน และรองรับผู้ป่วยในได้เพิ่ม 150 เตียง ดูแลรักษาพยาบาลกลุ่มเฉพาะโรค และส่งเสริมสุขภาพ รวมทั้งสร้างงานวิจัย นวัตกรรม และสนับสนุนงานด้านวิชาการ โดยดำเนินการก่อสร้างเป็นอาคารสูง 10 ชั้น และชั้นใต้ดิน 1 ชั้น จำนวน 1 อาคาร มีพื้นที่ใช้สอยรวม 51,482 ตารางเมตร และมีจำนวนเตียงสำหรับรองรับผู้ป่วยได้ทั้งสิ้น 150 เตียง ภายในพื้นที่ของโรงพยาบาลฯ ที่มีอยู่แล้วภายในมหาวิทยาลัยธรรมศาสตร์ศูนย์รังสิต

โครงการได้มอบหมายให้ บริษัท เอ็น. เอส. คอนซัลแทนท์ จำกัด ผู้ดำเนินการจัดทำและเสนอรายงานการประเมินผลกระทบสิ่งแวดล้อมของโครงการก่อสร้างอาคารศูนย์การแพทย์ธรรมศาสตร์ ของโรงพยาบาลธรรมศาสตร์เฉลิมพระเกียรติ ให้สำนักงานนโยบายและแผนทรัพยากรธรรมชาติและ

สิ่งแวดล้อม (สผ.) เพื่อเสนอต่อคณะกรรมการสิ่งแวดล้อมแห่งชาติ สำนักงานนโยบายและแผนทรัพยากรธรรมชาติและสิ่งแวดล้อม พิจารณาให้ความเห็นชอบก่อนการดำเนินโครงการ ซึ่งทางคณะกรรมการสิ่งแวดล้อมแห่งชาติ สำนักงานนโยบายและแผนทรัพยากรธรรมชาติและสิ่งแวดล้อม ได้แจ้งผลการพิจารณาของคณะกรรมการผู้ชำนาญการพิจารณารายงานการประเมินผลกระทบสิ่งแวดล้อมด้านอาคาร การจัดสรรที่ดิน และบริการชุมชน ในการประชุมครั้งที่ 3/2561 เมื่อวันที่ 29 มิถุนายน 2561 คณะกรรมการผู้ชำนาญการฯ มีมติให้ความเห็นชอบรายงานการประเมินผลกระทบสิ่งแวดล้อมโครงการก่อสร้างอาคารศูนย์การแพทย์ธรรมศาสตร์ ของโรงพยาบาลธรรมศาสตร์เฉลิมพระเกียรติ โดยให้ปฏิบัติตามมาตรการป้องกันและแก้ไขผลกระทบสิ่งแวดล้อม และมาตรการติดตามตรวจสอบผลกระทบสิ่งแวดล้อมที่เสนอไว้ในรายงานฯ อย่างเคร่งครัด ตามหนังสือแจ้งที่ ทส (กกวล) 1009/ว 8572 ลงวันที่ 5 กรกฎาคม 2561

เพื่อให้การดำเนินการตามมาตรการดังกล่าวเป็นไปตามเงื่อนไขที่กำหนดไว้ในหนังสือเห็นชอบผลการพิจารณารายงานการประเมินผลกระทบสิ่งแวดล้อม โรงพยาบาลธรรมศาสตร์เฉลิมพระเกียรติ ได้ว่าจ้างบริษัท ที.พี.เอฟ.ซี. อินเตอร์เนชั่นแนล จำกัด เป็นบริษัทที่ปรึกษาผู้ควบคุมงานก่อสร้างโดยทางบริษัท ที.พี.เอฟ.ซี. อินเตอร์เนชั่นแนล จำกัด ได้มอบหมายให้ บริษัท เอ็นไวแล็บ จำกัด ซึ่งเป็นบริษัทฯ ในเครือของบริษัท นิติส ซัพพลาย แอนด์เซอร์วิส จำกัด และเป็นห้องปฏิบัติการวิเคราะห์เอกชนที่ได้รับอนุญาตจากกรมโรงงานอุตสาหกรรม เลขทะเบียน ว – 118 เป็นผู้ตรวจวัดคุณภาพสิ่งแวดล้อม และจัดทำรายงานผลการปฏิบัติตามมาตรการป้องกัน และแก้ไขผลกระทบสิ่งแวดล้อมและมาตรการติดตามตรวจสอบผลกระทบสิ่งแวดล้อม ของโครงการก่อสร้างอาคารศูนย์การแพทย์ธรรมศาสตร์ ให้สำนักงานนโยบายและแผนทรัพยากรธรรมชาติและสิ่งแวดล้อม และหน่วยงานที่เกี่ยวข้อง ได้รับทราบผลการติดตามตรวจสอบและพิจารณาให้ข้อคิดเห็นเพิ่มเติม อีกทั้งดำเนินการปรับปรุงแก้ไขการปฏิบัติให้มีความถูกต้องเหมาะสมและก่อให้เกิดผลกระทบต่อคุณภาพสิ่งแวดล้อมน้อยที่สุด

1.2 วัตถุประสงค์ของการจัดทำรายงาน

- 1) เพื่อสรุปผลการปฏิบัติตามมาตรการป้องกัน และแก้ไขผลกระทบสิ่งแวดล้อมและมาตรการติดตามตรวจสอบผลกระทบสิ่งแวดล้อม โครงการก่อสร้างอาคารศูนย์การแพทย์ธรรมศาสตร์ ของโรงพยาบาลธรรมศาสตร์เฉลิมพระเกียรติ ระยะสิ้นสุดการก่อสร้าง
- 2) เพื่อนำผลการติดตามตรวจสอบคุณภาพสิ่งแวดล้อมมาเปรียบเทียบกับค่ามาตรฐานที่หน่วยราชการกำหนด และนำไปเป็นแนวทางในการจัดระบบการจัดการสิ่งแวดล้อมต่อไป
- 3) เพื่อเป็นแนวทางป้องกันและแก้ไขมลภาวะที่อาจจะมีผลกระทบต่อคุณภาพสิ่งแวดล้อมภายในโครงการและต่อพื้นที่รอบโครงการ

- 4) เพื่อสรุปเป็นข้อมูลคุณภาพสิ่งแวดล้อมในการนำเสนอต่อองค์กรและหน่วยงานต่างๆ ที่เกี่ยวข้อง ในการปฏิบัติตามเงื่อนไขหรือข้อระเบียบที่กำหนดไว้ทั้งในส่วนของทางบริษัทเองและหน่วยงานที่เกี่ยวข้อง

1.3 ขอบเขตการศึกษา

ดำเนินการรวบรวมผลการปฏิบัติตามมาตรการป้องกันและแก้ไขผลกระทบสิ่งแวดล้อมของโครงการก่อสร้างอาคารศูนย์การแพทย์ธรรมศาสตร์ ที่ระบุไว้ในหนังสือเห็นชอบรายงานฯ รวมทั้งรวบรวมเอกสารเพื่อเป็นหลักฐานประกอบผลการปฏิบัติตามมาตรการป้องกันและแก้ไขผลกระทบสิ่งแวดล้อมที่ครอบคลุมในประเด็นต่างๆ เช่น สภาพภูมิประเทศ คุณภาพอากาศในบรรยากาศโดยทั่วไป ระดับเสียงโดยทั่วไป ความสั่นสะเทือน การบำบัดน้ำเสีย การระบายและการป้องกันน้ำท่วม การจัดการมูลฝอย สภาพเศรษฐกิจและสังคม สาธารณสุข อาชีวอนามัยและความปลอดภัย

1.4 วิธีการศึกษาและจัดทำรายงาน

การจัดทำรายงานฯ จะดำเนินการตามแนวทางการจัดทำรายงานผลการปฏิบัติตามมาตรการป้องกันและแก้ไขผลกระทบสิ่งแวดล้อมและมาตรการติดตามตรวจสอบผลกระทบสิ่งแวดล้อม ที่กำหนดโดยกองประเมินผลกระทบสิ่งแวดล้อม สำนักงานนโยบายและแผนทรัพยากรธรรมชาติและสิ่งแวดล้อม มีรายละเอียดการดำเนินงานต่อไปนี้

1.4.1 ตรวจสอบผลการปฏิบัติตามมาตรการป้องกัน และแก้ไขผลกระทบสิ่งแวดล้อมที่เสนอไว้ในรายงานการประเมินผลกระทบสิ่งแวดล้อม และข้อกำหนดเพิ่มเติม โดยคณะกรรมการผู้ชำนาญการสิ่งแวดล้อมของสำนักงานนโยบายและแผนทรัพยากรธรรมชาติและสิ่งแวดล้อม โดยมีขอบเขตของการดำเนินงานดังต่อไปนี้

- จัดทำตารางผลการปฏิบัติตามมาตรการป้องกัน และแก้ไขผลกระทบสิ่งแวดล้อม กำหนดไว้ในรายงานการประเมินผลกระทบสิ่งแวดล้อม
- เหตุผลที่ไม่ปฏิบัติหรือไม่สามารถปฏิบัติตามมาตรการได้อย่างครบถ้วน
- เสนอมาตรการป้องกันและแก้ไขผลกระทบสิ่งแวดล้อม ในสภาพปัจจุบันที่เปลี่ยนแปลงไปจากมาตรการป้องกันแก้ไขและแก้ไขผลกระทบสิ่งแวดล้อมที่ได้เสนอไว้ในรายงานการประเมินผลกระทบสิ่งแวดล้อมพร้อมให้เหตุผลประกอบการเปลี่ยนแปลงดังกล่าว

1.4.2 ติดตามตรวจสอบคุณภาพสิ่งแวดล้อมในบริเวณพื้นที่โครงการและพื้นที่ใกล้เคียงโครงการตามกำหนดไว้ในรายงานการประเมินผลกระทบสิ่งแวดล้อม และรายละเอียดการตรวจวัดคุณภาพสิ่งแวดล้อมซึ่งโดยมีข้อมูลการนำเสนอดังต่อไปนี้

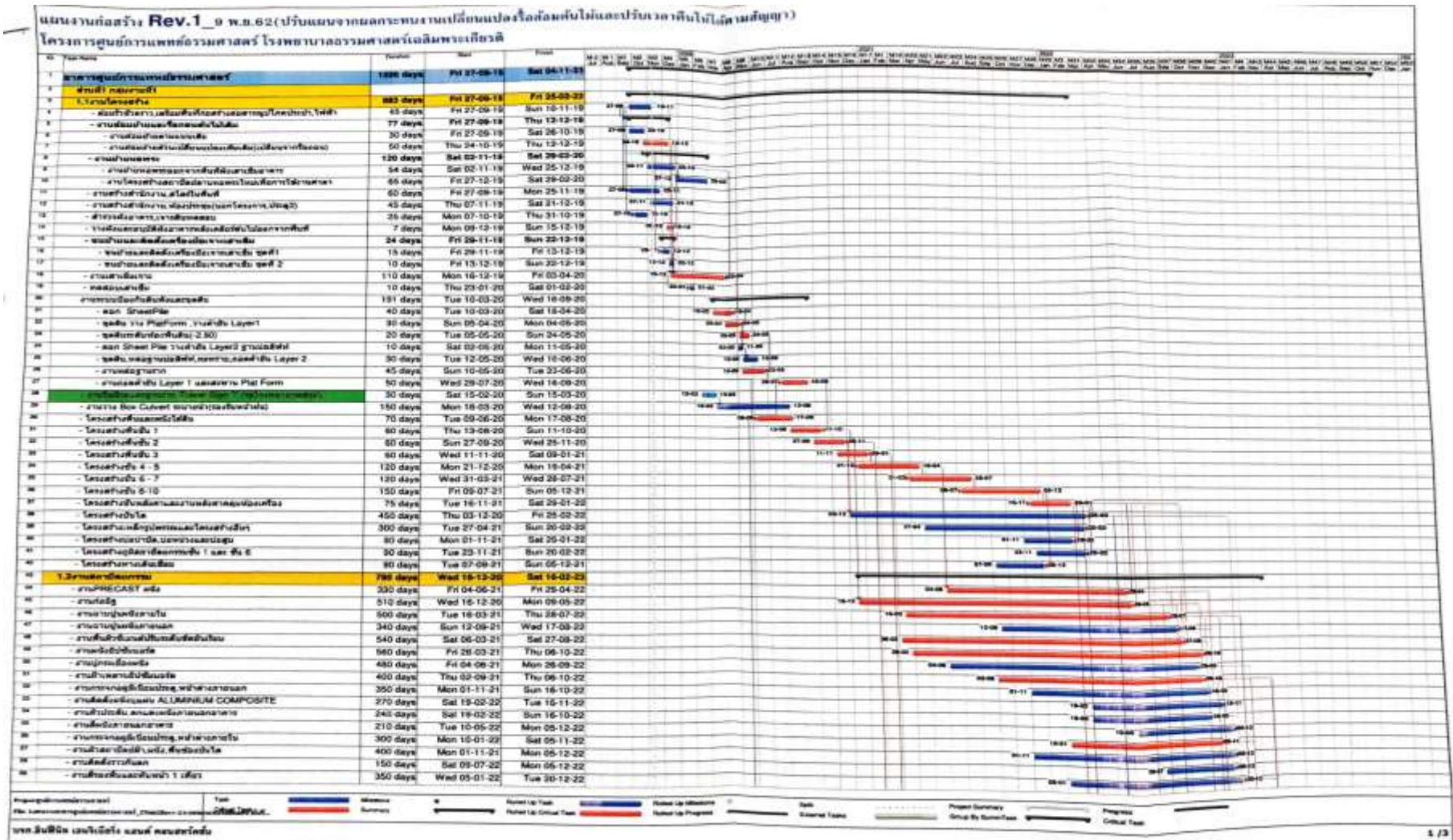
- แสดงดัชนีในการตรวจวัด วิธีการเก็บตัวอย่าง และวิธีการวิเคราะห์ตัวอย่างตามที่กำหนดในรายงานการประเมินผลกระทบสิ่งแวดล้อม หรือมาตรการที่เป็นยอมรับของหน่วยงานราชการไทย
- ผลการตรวจวัดคุณภาพสิ่งแวดล้อม วิเคราะห์ผล และเปรียบเทียบกับมาตรฐานคุณภาพสิ่งแวดล้อมของหน่วยงานราชการไทย
- แสดงภาพถ่ายขณะทำการเก็บตัวอย่าง และภาพเครื่องมือขณะตรวจวัดและภาพถ่ายสถานที่ตรวจวัด

1.5 แผนการดำเนินการ

รายงานการประเมินผลกระทบสิ่งแวดล้อม โครงการก่อสร้างอาคารศูนย์การแพทย์ธรรมศาสตร์ของโรงพยาบาลธรรมศาสตร์เฉลิมพระเกียรติ ผ่านการเห็นชอบจากคณะกรรมการสิ่งแวดล้อมแห่งชาติ สำนักงานนโยบายและแผนทรัพยากรธรรมชาติและสิ่งแวดล้อม เมื่อเดือนกรกฎาคม พ.ศ. 2561 โรงพยาบาลธรรมศาสตร์เฉลิมพระเกียรติ จึงได้จัดให้มีแผนการก่อสร้างโครงการและแผนติดตามตรวจสอบผลกระทบสิ่งแวดล้อม ระยะสิ้นสุดการก่อสร้าง แสดงดัง ตารางที่ 1.5-1 และ ตารางที่ 1.5-2 ตามลำดับ

โครงการก่อสร้างอาคารศูนย์การแพทย์ธรรมศาสตร์ (ระยะสิ้นสุดการก่อสร้าง) ระหว่างเดือนกรกฎาคม-ธันวาคม 2566

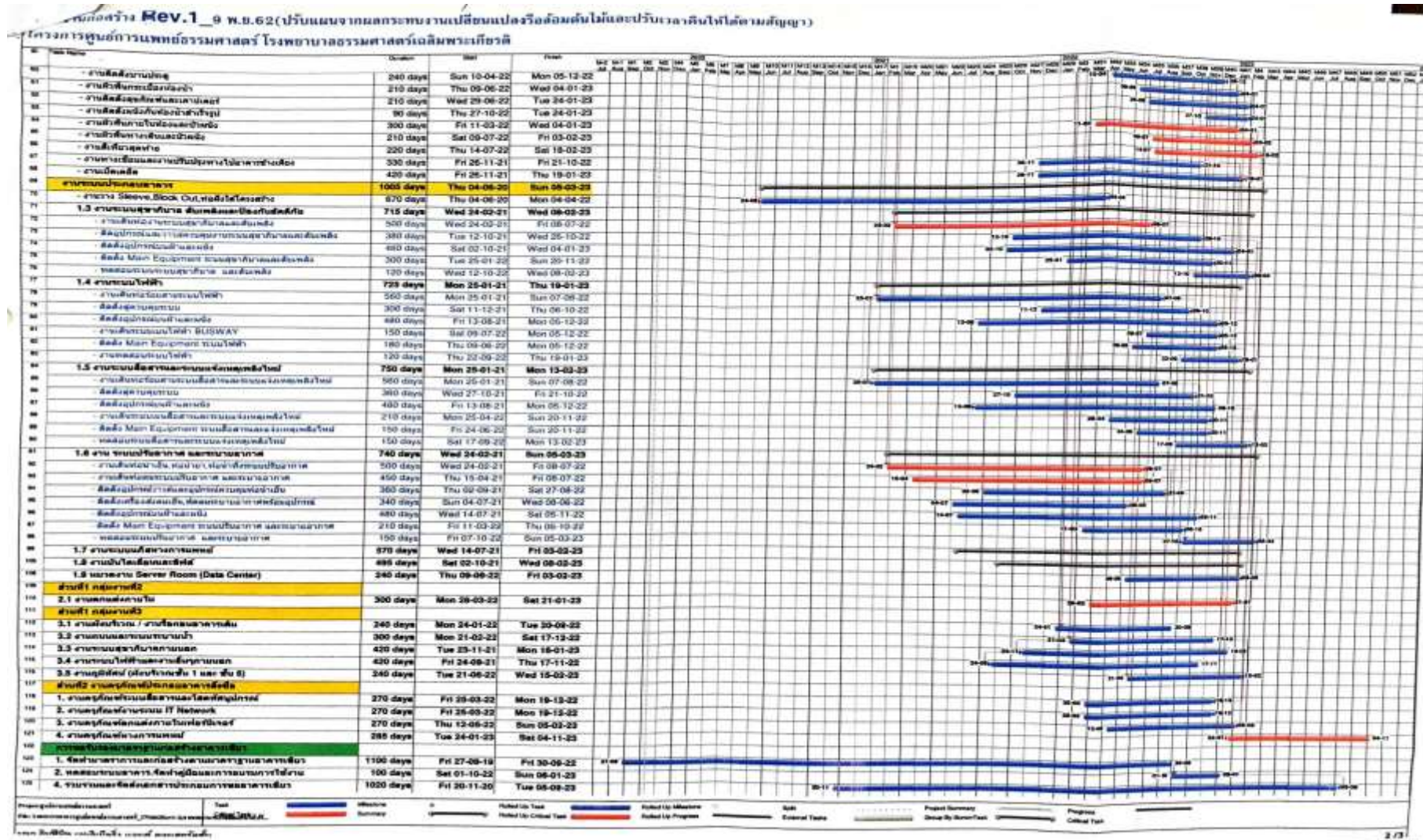
ตารางที่ 1.5-1 แผนการก่อสร้าง



ที่มา: บริษัท อินฟิไนท์ เอนจิเนียริ่ง แอนด์ คอนสตรัคชั่น จำกัด, 2562

รายงานผลการปฏิบัติตามมาตรการป้องกันและแก้ไขผลกระทบสิ่งแวดล้อมและมาตรการติดตามตรวจสอบผลกระทบสิ่งแวดล้อม
โครงการก่อสร้างอาคารศูนย์การแพทย์ธรรมศาสตร์ (ระยะสิ้นสุดการก่อสร้าง) ระหว่างเดือนกรกฎาคม-ธันวาคม 2566

ตารางที่ 1.5-1 (ต่อ) แผนการก่อสร้าง



ที่มา: บริษัท อินฟินิท เอเจนซี จำกัด, 2562

ตารางที่ 1.5-2 แผนการติดตามตรวจสอบผลกระทบสิ่งแวดล้อม ระยะสิ้นสุดการก่อสร้าง

คุณภาพสิ่งแวดล้อม	ตำแหน่งตรวจวัด	แผนการติดตามตรวจสอบเดือนกรกฎาคม-ธันวาคม 2566					
		ก.ค.	ส.ค.	ก.ย.	ต.ค.	พ.ย.	ธ.ค.
1. ทรัพยากรดิน	- บริเวณที่ขุดเปิดหน้าดิน	✓	✓	✓	✓	✓	✓
2. คุณภาพอากาศ	1. รถบรรทุก	✓	✓	✓	✓	✓	✓
	2. บริเวณพื้นที่โครงการ ด้านทิศตะวันตก 1 จุด	✓	✓	✓	✓	✓	✓
	3. บริเวณมหาวิทยาลัยธรรมศาสตร์ ศูนย์รังสิต 1 จุด	✓	✓	✓	✓	✓	✓
	4. อาคาร/บ้านเรือน และทรัพย์สินของประชาชน/สถานประกอบการที่อยู่โดยรอบพื้นที่โครงการ	✓	✓	✓	✓	✓	✓
	5. ป้ายประชาสัมพันธ์หน้าพื้นที่ก่อสร้างที่แสดงผลการตรวจวัดคุณภาพอากาศ	✓	✓	✓	✓	✓	✓
3. เสียงและความสั่นสะเทือน	1. บริเวณพื้นที่โครงการ ด้านทิศตะวันตก 1 จุด	✓	✓	✓	✓	✓	✓
	2. บริเวณมหาวิทยาลัยธรรมศาสตร์ ศูนย์รังสิต 1 จุด	✓	✓	✓	✓	✓	✓
	3. อาคาร/บ้านเรือน และทรัพย์สินของประชาชน/สถานประกอบการที่อยู่โดยรอบพื้นที่โครงการ	✓	✓	✓	✓	✓	✓
	4. ป้ายประชาสัมพันธ์หน้าพื้นที่ก่อสร้างที่แสดงผลการตรวจวัดเสียงและความสั่นสะเทือน	✓	✓	✓	✓	✓	✓
4. ทรัพยากรน้ำและการบำบัดน้ำเสีย	- บ่อตรวจคุณภาพน้ำทิ้งหลังผ่านการบำบัดน้ำเสียบริเวณพื้นที่ก่อสร้าง	✓	✓	✓	✓	✓	✓

หมายเหตุ ✓ ดำเนินการตรวจวัดตามมาตรการที่กำหนด

ตารางที่ 1.5-2 (ต่อ) แผนการติดตามตรวจสอบผลกระทบสิ่งแวดล้อม ระยะสิ้นสุดการก่อสร้าง

คุณภาพสิ่งแวดล้อม	ตำแหน่งตรวจวัด	แผนการติดตามตรวจสอบเดือนกรกฎาคม-ธันวาคม 2566					
		ก.ค.	ส.ค.	ก.ย.	ต.ค.	พ.ย.	ธ.ค.
5. การระบายน้ำและป้องกันน้ำท่วม	- รางระบายน้ำชั่วคราว และบ่อดักตะกอนในโครงการ	✓	✓	✓	✓	✓	✓
6. การจัดการมูลฝอย	- ภาชนะรองรับมูลฝอยบริเวณพื้นที่ก่อสร้าง	✓	✓	✓	✓	✓	✓
7. ไฟฟ้าและพลังงาน	- สภาพสายไฟในบริเวณพื้นที่ก่อสร้าง	✓	✓	✓	✓	✓	✓
8. การจราจร	- รถบรรทุกและคนขับ ก่อนออกจากพื้นที่โครงการ	✓	✓	✓	✓	✓	✓
9. สังคมและเศรษฐกิจ	- ร่างกายและทรัพย์สินของเจ้าหน้าที่/บุคลากรที่อยู่ติดโครงการ	✓	✓	✓	✓	✓	✓
10. การป้องกันอัคคีภัย	1. สายไฟและอุปกรณ์เครื่องจักรในบริเวณพื้นที่ก่อสร้าง	✓	✓	✓	✓	✓	✓
	2. ถังดับเพลิงเคมีบริเวณพื้นที่เก็บวัสดุก่อสร้าง และสำนักงานชั่วคราวบริเวณพื้นที่ก่อสร้าง	✓	✓	✓	✓	✓	✓
11. อาชีวอนามัยและความปลอดภัย	1. คนงานในขณะที่ปฏิบัติงานบริเวณพื้นที่ก่อสร้าง	✓	✓	✓	✓	✓	✓
	2. บริเวณพื้นที่ก่อสร้าง	✓	✓	✓	✓	✓	✓

หมายเหตุ ✓ ดำเนินการตรวจวัดตามมาตรการที่กำหนด

1.6 สถานภาพของโครงการปัจจุบัน

สถานภาพของโครงการในปัจจุบัน ขณะทำการสำรวจในเดือนพฤศจิกายน 2566 พบว่า โครงการอยู่ในช่วงงานตกแต่งภายใน สถานภาพการก่อสร้างในปัจจุบันได้แสดงดังภาพที่ 1.6-1

