

### บทที่ 3

## ผลการติดตามตรวจสอบผลกระทบสิ่งแวดล้อม

### 3.1 การปฏิบัติตามมาตรการติดตามตรวจสอบผลกระทบสิ่งแวดล้อม

โครงการ เดอะ ไลน์ วงศ์สว่าง ตั้งอยู่ที่ถนนกรุงเทพ-นนทบุรี แขวงวงศ์สว่าง เขตบางซื่อ กรุงเทพมหานคร โครงการประกอบด้วย อาคารชุดพักอาศัย ขนาดความสูง 36 ชั้น ความสูง 110.95 เมตร (ความสูงวัดถึงระดับพื้นชั้น ดาดฟ้า) จำนวน 1 อาคาร มีจำนวนห้องชุดรวมทั้งสิ้น 1,288 ห้อง (แบ่งเป็นห้องชุดพักอาศัย จำนวน 1,287 ห้องและห้องชุดเพื่อการพาณิชย์ (ร้านค้า) 1 ห้อง) และอาคารจอดรถยนต์ขนาดความสูง 9 ชั้น ความสูง 28.00 เมตร (ความสูงวัดถึงระดับพื้นชั้นดาดฟ้า) จำนวน 1 อาคาร

ทั้งนี้โครงการเข้าข่ายที่จะต้องศึกษาและจัดทำรายงานการประเมินผลกระทบสิ่งแวดล้อม ในชั้นของการขออนุญาตก่อสร้างตามประกาศกระทรวงทรัพยากรธรรมชาติและสิ่งแวดล้อม เรื่อง กำหนดประเภทและขนาดของโครงการหรือกิจการซึ่งต้องจัดทำรายงานการประเมินผลกระทบสิ่งแวดล้อม และหลักเกณฑ์ วิธีการ ระเบียบปฏิบัติ และแนวทางการจัดทำรายงานการประเมินผลกระทบสิ่งแวดล้อม พ.ศ. 2555 ที่กำหนดให้อาคารอยู่อาศัยรวมตามกฎหมายว่าด้วยการควบคุมอาคารที่มีจำนวนห้องพัก ตั้งแต่ 80 ห้องขึ้นไป หรือมีพื้นที่ใช้สอยตั้งแต่ 4,000 ตารางเมตรขึ้นไปต้องจัดทำรายงานการประเมินผลกระทบสิ่งแวดล้อม เสนอต่อสำนักงานนโยบายและแผนทรัพยากรธรรมชาติและสิ่งแวดล้อม (สผ.) เพื่อประกอบการพิจารณาก่อนการดำเนินการ ซึ่งโครงการได้ดำเนินการจัดทำตามกระบวนการและผลการพิจารณาของคณะกรรมการผู้ชำนาญการพิจารณารายงานฯ มีมติเห็นชอบรายงานฯ ตามหนังสือเลขที่ ทส 1009.5/5298 ลงวันที่ 7 พฤษภาคม 2558 ทั้งนี้ ตามหนังสือฉบับดังกล่าวได้กำหนดให้ทางโครงการดำเนินการจัดทำรายงานการปฏิบัติตามมาตรการป้องกันและแก้ไขผลกระทบสิ่งแวดล้อมและมาตรการติดตามตรวจสอบผลกระทบสิ่งแวดล้อม เสนอต่อ สผ. และหน่วยงานที่เกี่ยวข้องเพื่อพิจารณาทุก 6 เดือน

สำหรับรายงานการปฏิบัติตามมาตรการติดตามตรวจสอบผลกระทบสิ่งแวดล้อมของโครงการฉบับนี้ เป็นการรายงานผลการดำเนินการตามมาตรการติดตามตรวจสอบผลกระทบสิ่งแวดล้อมของโครงการซึ่งทำการตรวจวัดระหว่างเดือนกรกฎาคม - ธันวาคม พ.ศ. 2566 รายละเอียดดังต่อไปนี้

### 3.2 วัตถุประสงค์

เพื่อตรวจสอบการทำงานของระบบสาธารณูปโภค ระบบการสนับสนุน และวิเคราะห์ผลกระทบสิ่งแวดล้อม ประเมินผล และจัดทำรายการติดตามตรวจสอบผลกระทบสิ่งแวดล้อม เสนอต่อสำนักงานนโยบายและแผนทรัพยากรธรรมชาติและสิ่งแวดล้อม และหน่วยงานที่เกี่ยวข้องรับทราบถึงสถานการณ์คุณภาพสิ่งแวดล้อมของโครงการ เดอะ ไลน์ วงศ์สว่าง

### 3.3 ขอบเขตการติดตามตรวจสอบผลกระทบสิ่งแวดล้อม

ทางโครงการมีแผนการติดตามตรวจสอบผลกระทบสิ่งแวดล้อมระหว่างเดือนกรกฎาคม - ธันวาคม พ.ศ. 2566 ซึ่งประกอบไปด้วย คุณภาพอากาศ (ฝุ่นละอองและมลพิษทางอากาศ) เสียง น้ำใช้ สระว่ายน้ำ (โครงสร้างสระว่ายน้ำ อุบัติเหตุจากการจมน้ำ และคุณภาพสระว่ายน้ำ) น้ำเสีย (ประสิทธิภาพของระบบบำบัดน้ำเสียและการทำงานของระบบบำบัดน้ำเสีย) การระบายน้ำ มูลฝอย ระบบไฟฟ้า การอนุรักษ์พลังงาน ระบบป้องกันอัคคีภัย ระบบระบายอากาศ การจราจร อาชีวอนามัยและความปลอดภัย ทัศนียภาพ การบดบังแสงแดดและทิศทางลม การบดบังคลื่นวิทยุ/โทรทัศน์ และคุณภาพชีวิตและความพึงพอใจของผู้พักอาศัยภายในโครงการ

### 3.4 ผลการปฏิบัติตามมาตรการติดตามตรวจสอบผลกระทบสิ่งแวดล้อม

มาตรการติดตามตรวจสอบผลกระทบสิ่งแวดล้อมโครงการ เดอะ ไลน์ วงศ์สว่าง ประกอบไปด้วย คุณภาพอากาศ (ฝุ่นละอองและมลพิษทางอากาศ) เสียง น้ำใช้ สระว่ายน้ำ (โครงสร้างสระว่ายน้ำ อุบัติเหตุจากการจมน้ำ และคุณภาพน้ำสระว่ายน้ำ) น้ำเสีย (ประสิทธิภาพของระบบบำบัดน้ำเสียและการทำงานของระบบบำบัดน้ำเสีย) การระบายน้ำ มูลฝอย ระบบไฟฟ้า การอนุรักษ์พลังงาน ระบบป้องกัน อัคคีภัย ระบบระบายอากาศ การจราจร อาชีวอนามัยและความปลอดภัย ทัศนียภาพ การบดบังแสงแดดและทิศทางลม การบดบังคลื่นวิทยุ/โทรทัศน์ และคุณภาพชีวิตและความพึงพอใจของผู้พักอาศัยภายในโครงการ

ทั้งนี้ ตามหนังสือเห็นชอบรายงานวิเคราะห์ผลกระทบสิ่งแวดล้อมได้กำหนดให้มีการตรวจสอบและทบทวนการปฏิบัติตามมาตรการฯ เป็นประจำทุก 6 เดือน ดังนั้น เพื่อเป็นการปฏิบัติตามข้อกำหนดโครงการจึงกำหนดให้มีการจัดทำรายงานผลการปฏิบัติตามมาตรการป้องกันและแก้ไขผลกระทบสิ่งแวดล้อมและมาตรการติดตามตรวจสอบผลกระทบสิ่งแวดล้อมฉบับนี้ขึ้น เพื่อเป็นการรายงานผลการปฏิบัติระหว่างเดือนกรกฎาคม - ธันวาคม พ.ศ. 2566 โดยมีรายละเอียดดัง ตารางที่ 3.4-1

ตารางที่ 3.4-1 สรุปผลมาตรการติดตามตรวจสอบผลกระทบสิ่งแวดล้อม โครงการ เดอะ ไลน์ วงศ์สว่าง (ระยะดำเนินการ)

คุณภาพ สิ่งแวดล้อม	บริเวณตรวจวัด	พารามิเตอร์	ความถี่	ผลการปฏิบัติและรายละเอียดการปฏิบัติตามมาตรการ ✓ = ปฏิบัติ    X = ไม่ได้ปฏิบัติ    ○ = ปฏิบัติไม่ได้ ● = ปฏิบัติได้แต่ไม่มีประสิทธิภาพ    ● = ยังไม่ถึงเวลาปฏิบัติ		เอกสารอ้างอิง	ปัญหา/ อุปสรรค/ แนวทางแก้ไข
1. คุณภาพอากาศ							
1.1 ฝุ่นละออง	1) ถนนภายในพื้นที่โครงการ	- ความสะอาด	- ทุกวัน ตลอดระยะเวลาเปิดดำเนินการ	✓	- โครงการกำหนดให้แม่บ้านคอยดูแลความสะอาดถนนภายในโครงการทุกวัน	เอกสารแนบ 3	-
	2) ผู้พักอาศัยข้างเคียงพื้นที่โครงการ	- ความเสียหาย/ผลกระทบหรือเรื่องร้องเรียนจากผู้ได้รับผลกระทบ	- สัปดาห์ละ 1 ครั้ง	✓	- โครงการมีช่องทางสำหรับผู้พักอาศัยข้างเคียงสามารถร้องเรียนผลกระทบอันเนื่องมาจากการดำเนินโครงการได้ โดยติดต่อทางโทรศัพท์ไปยังสำนักงานนิติบุคคล หรือสามารถเข้ามาแจ้งที่สำนักงานนิติบุคคลโดยตรง	เอกสารแนบ 3	-
1.2 มลพิษทางอากาศ	1) ถนนภายในพื้นที่โครงการ	- ความสะอาด	- ทุกวัน ตลอดระยะเวลาเปิดดำเนินการ	✓	- โครงการได้มอบหมายให้แม่บ้านคอยดูแลความสะอาดถนนภายในโครงการทุกวัน	เอกสารแนบ 3	-
	2) พื้นที่สีเขียวภายในโครงการ	- ความสมบูรณ์ของพันธุ์ไม้แต่ละชนิด	- ทุกวัน ตลอดระยะ เวลาเปิดดำเนินการ	✓	- โครงการจัดให้มีคนสวนคอยดูแลพื้นที่สีเขียวภายในโครงการ ให้มีความสมบูรณ์และสวยงามอยู่เสมอ	เอกสารแนบ 3	-
	3) ป้ายและสัญลักษณ์ต่างๆ อาทิเช่น ป้ายห้ามติดเครื่องยนต์ ป้ายจำกัดความเร็ว เป็นต้น	- สภาพดีมองเห็นชัดเจนและไม่ลบเลือน	- เดือนละ 1 ครั้งตลอดระยะเวลาเปิดดำเนินการ	✓	- โครงการกำหนดให้ช่างประจำอาคารคอยตรวจสอบป้ายจราจรภายในโครงการ หากพบว่ามีสภาพชำรุด มองเห็นไม่ชัดเจนจะรีบดำเนินการแก้ไขทันที พร้อมทั้งมอบหมายให้พนักงานทำความสะอาดอยู่เสมอ	ภาพที่ 2.2-10	-

ตารางที่ 3.4-1 สรุปผลมาตรการติดตามตรวจสอบผลกระทบสิ่งแวดล้อม โครงการ เดอะ ไลน์ วงศ์สว่าง (ระยะดำเนินการ) (ต่อ)

คุณภาพสิ่งแวดล้อม	บริเวณตรวจวัด	พารามิเตอร์	ความถี่	ผลการปฏิบัติและรายละเอียดการปฏิบัติตามมาตรการ ✓ = ปฏิบัติ X = ไม่ได้ปฏิบัติ O = ปฏิบัติไม่ได้ ● = ปฏิบัติได้แต่ไม่มีประสิทธิภาพ ● = ยังไม่ถึงเวลาปฏิบัติ		เอกสารอ้างอิง	ปัญหา/อุปสรรค/แนวทางแก้ไข
1.2 มลพิษทางอากาศ (ต่อ)	4) ผู้พักอาศัยข้างเคียงพื้นที่โครงการ	- ความเสียหาย/ผลกระทบหรือเรื่องร้องเรียนจากผู้ได้รับผลกระทบ	- สัปดาห์ละ 1 ครั้ง	✓	- โครงการมีช่องทางสำหรับผู้พักอาศัยข้างเคียงสามารถร้องเรียนผลกระทบอันเนื่องมาจากการดำเนินการโครงการได้ โดยติดต่อทางโทรศัพท์ไปยังสำนักงานนิติบุคคล หรือสามารถเข้ามาแจ้งที่สำนักงานนิติบุคคลโดยตรง	เอกสารแนบ 3	-
2.เสียง	1) ภายในพื้นที่โครงการ - ป้ายและสัญลักษณ์ต่างๆ อาทิเช่น ป้ายห้ามติดเครื่องยนต์ ป้ายจำกัดความเร็ว เป็นต้น	- สภาพมองเห็นชัดเจนและไม่บดบัง	- เดือนละ 1 ครั้งตลอดระยะเวลาเปิดดำเนินการ	✓	- โครงการจัดให้มีช่างประจำอาคารคอยตรวจสอบป้ายจราจรภายในโครงการ หากพบว่ามีสภาพชำรุด มองเห็นไม่ชัดเจนจะรีบดำเนินการแก้ไขทันที พร้อมทั้งมอบหมายให้พนักงานทำความสะอาดอยู่เสมอ	ภาพที่ 2.2-10	-
	2) พักอาศัยข้างเคียงพื้นที่โครงการ	- ความเสียหาย/ผลกระทบหรือเรื่องร้องเรียนจากผู้ได้รับผลกระทบ	- สัปดาห์ละ 1 ครั้ง	✓	- โครงการมีช่องทางสำหรับผู้พักอาศัยข้างเคียงสามารถร้องเรียนผลกระทบอันเนื่องมาจากการดำเนินการโครงการได้ โดยติดต่อทางโทรศัพท์ไปยังสำนักงานนิติบุคคล หรือสามารถเข้ามาแจ้งที่สำนักงานนิติบุคคลโดยตรง	เอกสารแนบ 3	-
3.น้ำใช้	1) เส้นท่อประปา	- การแตกหรือรั่วซึมของท่อประปา	- เดือนละ 1 ครั้งตลอดระยะเวลาเปิดดำเนินการ	✓	- โครงการจัดให้มีช่างเทคนิคประจำอาคาร ทำหน้าที่ตรวจสอบรอยรั่วของอุปกรณ์ที่ใช้อย่างสม่ำเสมอ หากพบการรั่วซึมจะรีบซ่อมแซมทันที	เอกสารแนบ 3	-

ตารางที่ 3.4-1 สรุปผลมาตรการติดตามตรวจสอบผลกระทบสิ่งแวดล้อม โครงการ เดอะ ไลน์ วงศ์สว่าง (ระยะดำเนินการ) (ต่อ)

คุณภาพสิ่งแวดล้อม	บริเวณตรวจวัด	พารามิเตอร์	ความถี่	ผลการปฏิบัติและรายละเอียดการปฏิบัติตามมาตรการ ✓ = ปฏิบัติ X = ไม่ได้ปฏิบัติ O = ปฏิบัติไม่ได้ ● = ปฏิบัติได้แต่ไม่มีประสิทธิภาพ ●● = ยังไม่ถึงเวลาปฏิบัติ	เอกสารอ้างอิง	ปัญหา/อุปสรรค/แนวทางแก้ไข
3. น้ำใช้ (ต่อ)	2) ถังเก็บน้ำใช้	- ความสะอาด	- ปีละ 2 ครั้ง (6 เดือน/ครั้ง) ตลอด ระยะเวลาเปิด ดำเนินการ	✓ - โครงการได้จัดให้มีการทำความสะอาดถังเก็บน้ำใช้ปีละ 2 ครั้ง โดยจะทำการล้างครั้งละ 1 ถัง และมอบหมายให้ช่างเทคนิคประจำโครงการดำเนินการตรวจสอบถังเก็บน้ำด้วยสายตาอย่างสม่ำเสมอ	เอกสารแนบ 3	-
	3) วาล์วควบคุมการจ่ายน้ำ	- การเปิดวาล์วในช่วง 10.00 น. และช่วง 19.00-21.00 น.	- ทุกวัน ตลอด ระยะเวลาเปิด ดำเนินการ	✓ - โครงการมีการควบคุมการสูบน้ำโดยจะไม่ดึงน้ำขึ้นมาจากท่อประปาโดยตรง ซึ่งทางโครงการจะรับน้ำจากท่อประปาเมนหลักเข้าสู่ถังสำรองน้ำของโครงการก่อนที่จะสูบจ่ายในอาคาร และควบคุมการจ่ายน้ำด้วยระบบลูกลอย ซึ่งในปัจจุบันไม่ได้มีผลกระทบต่อน้ำที่ข้างเคียง	ภาพที่ 2.2-3	-
4. สระว่ายน้ำ						
4.1 โครงสร้างสระว่ายน้ำ	- พื้นสระว่ายน้ำ	- สภาพดีไม่แตกร้า	- สัปดาห์ละ 1 ครั้ง ตลอดระยะเวลาเปิด ดำเนินการ	✓ - โครงการมอบหมายให้ช่างอาคารคอยตรวจสอบสภาพพื้นสระว่ายน้ำควบคู่ไปกับการดูแลความสะอาดสระว่ายน้ำ หากพบจุดชำรุดเสียหายจะรีบดำเนินการแก้ไขทันที	ภาพที่ 2.2-8 เอกสารแนบ 3	-
	- อุปกรณ์ไฟฟ้าบริเวณสระว่ายน้ำ	- สภาพพร้อมใช้งานไม่ชำรุด	- สัปดาห์ละ 1 ครั้ง ตลอดระยะเวลาเปิด ดำเนินการ	✓ - โครงการมอบหมายให้ช่างเทคนิคประจำโครงการ คอยสังเกตและตรวจสอบอุปกรณ์ไฟฟ้าบริเวณสระว่ายน้ำ ให้อยู่ในสภาพพร้อมใช้งานอยู่เสมอ	ภาพที่ 2.2-8	-

ตารางที่ 3.4-1 สรุปผลมาตรการติดตามตรวจสอบผลกระทบสิ่งแวดล้อม โครงการ เดอะ ไลน์ วงศ์สว่าง (ระยะดำเนินการ) (ต่อ)

คุณภาพสิ่งแวดล้อม	บริเวณตรวจวัด	พารามิเตอร์	ความถี่	ผลการปฏิบัติและรายละเอียดการปฏิบัติตามมาตรการ ✓ = ปฏิบัติ X = ไม่ได้ปฏิบัติ O = ปฏิบัติไม่ได้ ● = ปฏิบัติได้แต่ไม่มีประสิทธิภาพ ●● = ยังไม่ถึงเวลาปฏิบัติ	เอกสารอ้างอิง	ปัญหา/อุปสรรค/แนวทางแก้ไข
4.2 อุบัติเหตุจากการจมน้ำ	- ขอบสระและทางเดินรอบสระว่ายน้ำ	- ไม่มีน้ำขัง	- ตลอดระยะเวลาเปิดดำเนินการสระว่ายน้ำ	✓ - โครงการได้จัดให้มีการทำความสะอาดบริเวณโดยรอบสระว่ายน้ำอย่างสม่ำเสมอ พร้อมทั้งให้พนักงานทำความสะอาดประจำอยู่บริเวณสระว่ายน้ำในช่วงที่มีผู้ใช้บริการจำนวนมากในตอนเย็น	เอกสารแนบ 3	-
	- ป้ายแสดงกฎข้อปฏิบัติสำหรับผู้ใช้สระว่ายน้ำ	- สภาพดีไม่ลบลือน	- สัปดาห์ละ 1 ครั้ง ตลอดระยะเวลาเปิดดำเนินการ	✓ - โครงการให้ช่างประจำอาคารตรวจสอบป้ายแสดงกฎข้อปฏิบัติสำหรับผู้ใช้สระว่ายน้ำให้อยู่ในสภาพดีอยู่เสมอ ควบคุมไปกับการเปลี่ยนป้ายแสดงค่า pH และ Chlorine เนื่องจากทั้งสองป้ายอยู่ใกล้กัน	เอกสารแนบ 3	-
	- อุปกรณ์ประจำสระว่ายน้ำ เช่น ไม้ช่วยชีวิต ห่วงชูชีพ โฟมช่วยชีวิต	- สภาพพร้อมใช้งาน	- สัปดาห์ละ 1 ครั้ง ตลอดระยะเวลาเปิดดำเนินการ	✓ - โครงการได้จัดให้ช่างประจำอาคารคอยตรวจสอบสภาพอุปกรณ์ประจำสระว่ายน้ำให้อยู่ในสภาพดีไม่ชำรุด ควบคุมไปกับการดูแลความสะอาดสระ หากพบจุดชำรุดเสียหาย ซึ่งอาจส่งผลต่อการใช้งานจะรีบดำเนินการแก้ไขทันที	เอกสารแนบ 3	-

ตารางที่ 3.4-1 สรุปผลมาตรการติดตามตรวจสอบผลกระทบสิ่งแวดล้อม โครงการ เดอะ ไลน์ วงศ์สว่าง (ระยะดำเนินการ) (ต่อ)

คุณภาพ สิ่งแวดล้อม	บริเวณตรวจวัด	พารามิเตอร์	ความถี่	ผลการปฏิบัติและรายละเอียดการปฏิบัติตามมาตรการ ✓ = ปฏิบัติ X = ไม่ได้ปฏิบัติ ○ = ปฏิบัติไม่ได้ ● = ปฏิบัติได้แต่ไม่มีประสิทธิภาพ ●● = ยังไม่ถึงเวลาปฏิบัติ	เอกสารอ้างอิง	ปัญหา/ อุปสรรค/ แนวทางแก้ไข
4.3 คุณภาพน้ำสระ ว่ายน้ำ	- สระว่ายน้ำบริเวณ ส่วนลึก และส่วนตื้น บริเวณละ 1 จุด	- pH - Residual Chlorine	- ทุกวัน วันละ 2 ครั้งก่อนเปิดและ หลังปิดบริการ และ จัดให้มีการตรวจ เพิ่มเติมระหว่างวัน ในการที่มีผู้มาใช้ บริการจำนวนมาก หรือ เป็น วัน ที่ แสงแดดจัดตลอด ระยะเวลาเปิด	✓ - โครงการกำหนดให้เจ้าหน้าที่ของโครงการคอยดูแลปรับปรุง คุณภาพน้ำในสระว่ายน้ำ โดยมีการตรวจวัดคุณภาพน้ำ พารามิเตอร์ pH, Chlorine และ Salt ทุกวัน และเติมเกลือ เพื่อปรับปรุงคุณภาพน้ำอย่างสม่ำเสมอ	เอกสารแนบ 3	-
	- สระว่ายน้ำบริเวณ ส่วนลึก และส่วนตื้น บริเวณละ 1 จุด	- Coliform Bacteria - จุลินทรีย์กลุ่มที่ทำให้ เกิดโรค (ได้แก่ <i>Escherichia coli</i> , <i>Staphylococcus aureus</i> และ <i>Pseudomonas</i>	- สัปดาห์ละ 1 ครั้ง ตลอดระยะเวลา เปิดดำเนินการ	✓ - โครงการได้มีการตรวจวิเคราะห์คุณภาพน้ำสระว่ายน้ำ ใน ระหว่างเดือนกรกฎาคม - ธันวาคม 2566 เดือนละ 1 ครั้ง จำนวน 2 จุด ได้แก่ ส่วนลึกและส่วนตื้น โดยมีพารามิเตอร์ และผลการวิเคราะห์แสดงในตารางที่ 5.3-4	เอกสารแนบ 4	-
	- ระบบกรองน้ำสระ ว่ายน้ำ	- สภาพดีไม่ชำรุด	- สัปดาห์ละ 1 ครั้ง ตลอดระยะเวลา เปิดดำเนินการ	✓ - โครงการมอบหมายให้ช่างประจำอาคารตรวจสอบการ ทำงานของระบบกรองน้ำสระและระบบอื่นๆ ภายในห้องปั๊ม สระว่ายน้ำอย่างสม่ำเสมอ	เอกสารแนบ 3	-

**ตารางที่ 3.4-1** สรุปผลมาตรการติดตามตรวจสอบผลกระทบสิ่งแวดล้อม โครงการ เดอะ ไลน์ วงศ์สว่าง (ระยะดำเนินการ) (ต่อ)

คุณภาพสิ่งแวดล้อม	บริเวณตรวจวัด	พารามิเตอร์	ความถี่	ผลการปฏิบัติและรายละเอียดการปฏิบัติตามมาตรการ ✓ = ปฏิบัติ X = ไม่ได้ปฏิบัติ O = ปฏิบัติไม่ได้ ● = ปฏิบัติได้แต่ไม่มีประสิทธิภาพ ● = ยังไม่ถึงเวลาปฏิบัติ	เอกสารอ้างอิง	ปัญหา/อุปสรรค/แนวทางแก้ไข
4.3 คุณภาพน้ำ สระว่ายน้ำ(ต่อ)	- ความสะอาดของ สระว่ายน้ำ	- ไม่มีตะกอน ตะไคร่ น้ำและเศษผง	- สัปดาห์ละ 1 ครั้ง ตลอดระยะเวลา เปิดดำเนินการ	✓ - โครงการมอบหมายให้ช่างเทคนิคประจำอาคาร เป็นผู้ดูแล ความสะอาดของสระว่ายน้ำในช่วงหลังปิดบริการ โดยจะ ดำเนินการดูดตะกอนและตักเศษผง เศษไปไม่ออกจากสระ	เอกสารแนบ 3	-
<b>5.น้ำเสีย</b>						
5.1 ประสิทธิภาพ ของระบบบำบัดน้ำ เสีย (1) คุณภาพน้ำทิ้ง ก่อนการบำบัด	- ถังแยกกากตะกอน ที่ 2 (สำหรับชุดพัก อาศัย) - ถังแยกกากตะกอน (สำหรับอาคารจอดรถ)	- pH - BOD - Suspended Solids - Sulfide - Total Dissolved Solids - Settleable Solids - Fat Oil & Grease - TKN - Total Coliform Bacteria - Fecal Coliform Bacteria	- เดือนละ 1 ครั้ง ตลอดระยะเวลา เปิดดำเนินการ	✓ - โครงการมีการตรวจวิเคราะห์คุณภาพน้ำทั้งก่อนการบำบัด จำนวน 1 สถานี คือ จุดถังแยกกากตะกอนที่ 2 (สำหรับ อาคารชุดพักอาศัย) ในระหว่างเดือนกรกฎาคม - ธันวาคม 2566 โดยผลการวิเคราะห์แสดงใน <b>ตารางที่ 3.5-2</b> เนื่องจาก ระบบบำบัดสำหรับอาคารจอดรถมีผู้ใช้จำนวนไม่มาก ทาง โครงการจึงไม่ทำการตรวจวิเคราะห์น้ำเสียในบริเวณดังกล่าว	เอกสารแนบ 4	-



ตารางที่ 3.4-1 สรุปผลมาตรการติดตามตรวจสอบผลกระทบสิ่งแวดล้อม โครงการ เดอะ ไลน์ วงศ์สว่าง (ระยะดำเนินการ) (ต่อ)

คุณภาพสิ่งแวดล้อม	บริเวณตรวจวัด	พารามิเตอร์	ความถี่	ผลการปฏิบัติและรายละเอียดการปฏิบัติตามมาตรการ ✓ = ปฏิบัติ X = ไม่ได้ปฏิบัติ O = ปฏิบัติไม่ได้ ● = ปฏิบัติได้แต่ไม่มีประสิทธิภาพ ● = ยังไม่ถึงเวลาปฏิบัติ	เอกสารอ้างอิง	ปัญหา/อุปสรรค/แนวทางแก้ไข
(2) คุณภาพน้ำทิ้งหลังการบำบัด	- ถังสูบน้ำทิ้ง (สำหรับอาคารชุดพักอาศัย) - บ่อพักน้ำแรกหลังออกจากระบบ (สำหรับอาคารบริการ)	- pH - BOD - Suspended Solids - Sulfide - Total Dissolved Solids - Settleable Solids - Fat Oil & Grease - TKN - Total Coliform Bacteria	- เดือนละ 1 ครั้ง ตลอดระยะเวลาเปิดดำเนินการ	✓ - โครงการมีการตรวจวิเคราะห์คุณภาพน้ำทิ้งหลังการบำบัดจำนวน 1 สถานี คือ ถังสูบน้ำทิ้ง ในระหว่างเดือนกรกฎาคม - ธันวาคม 2566 โดยผลการวิเคราะห์แสดงในตารางที่ 3.5-2 เนื่องจากระบบบำบัดสำหรับอาคารจอดรถมีผู้ใช้จำนวนไม่มาก ทางโครงการจึงไม่ทำการตรวจวิเคราะห์น้ำเสียในบริเวณดังกล่าว	เอกสารแนบ 4	-
(3) คุณภาพน้ำทิ้งก่อนการระบายออกสู่ภายนอกโครงการ	- บ่อตรวจคุณภาพน้ำ	- pH - BOD - Suspended Solids - Sulfide - Total Dissolved Solids	- เดือนละ 1 ครั้ง ตลอดระยะเวลาเปิดดำเนินการ	✓ - โครงการได้มีการตรวจวิเคราะห์คุณภาพน้ำทิ้งก่อนการระบายออกสู่ภายนอกโครงการ จำนวน 1 สถานี คือ บ่อตรวจคุณภาพน้ำ ในระหว่างเดือนกรกฎาคม - ธันวาคม 2566 โดยผลการวิเคราะห์แสดงในตารางที่ 3.5-2	เอกสารแนบ 4	-

ตารางที่ 3.4-1 สรุปผลมาตรการติดตามตรวจสอบผลกระทบสิ่งแวดล้อม โครงการ เดอะ ไลน์ วงศ์สว่าง (ระยะดำเนินการ) (ต่อ)

คุณภาพสิ่งแวดล้อม	บริเวณตรวจวัด	พารามิเตอร์	ความถี่	ผลการปฏิบัติและรายละเอียดการปฏิบัติตามมาตรการ ✓ = ปฏิบัติ X = ไม่ได้ปฏิบัติ O = ปฏิบัติไม่ได้ ● = ปฏิบัติได้แต่ไม่มีประสิทธิภาพ ●● = ยังไม่ถึงเวลาปฏิบัติ		เอกสารอ้างอิง	ปัญหา/อุปสรรค/แนวทางแก้ไข
(3)คุณภาพน้ำทิ้งก่อนการระบายออกสู่ภายนอกโครงการ(ต่อ)		- Settleable Solids - Fat Oil & Grease					
5.2การทำงานของระบบบำบัดน้ำเสีย	- ระบบบำบัดน้ำเสียของโครงการ	1.ปริมาณการใช้ไฟฟ้าของระบบบำบัดน้ำเสีย (หน่วย) 2.ปริมาณน้ำใช้ในทุกกิจกรรมของแหล่งกำเนิดมลพิษ (ลูกบาศก์เมตร) 3.ปริมาณน้ำเสียที่เข้าสู่ระบบบำบัดน้ำเสีย (ลูกบาศก์เมตร) 4.การระบายน้ำทิ้งจากระบบบำบัดน้ำเสีย (ระบาย/ไม่ระบาย)	- เก็บสถิติและข้อมูลการทำงานของระบบบำบัดน้ำเสีย ทุกวัน และบันทึกรายละเอียดเก็บไว้ภายในพื้นที่โครงการเป็นระยะเวลา 2 ปี นับตั้งแต่วันที่มีการเก็บสถิติและข้อมูลนั้น และจัดทำรายงานสรุปผลการทำงานของระบบบำบัดน้ำเสีย	✓	- โครงการได้มอบหมายให้เจ้าหน้าที่ช่างเทคนิค ดำเนินการติดตามการทำงานของระบบบำบัดน้ำเสีย พร้อมจัดทำแบบบันทึกรายละเอียดของสถิติและข้อมูลการทำงานของระบบบำบัดน้ำเสีย (ทส.1) และรายงานสรุปผลการทำงานของระบบบำบัดน้ำเสีย (ทส.2) เพื่อเก็บเป็นสถิติ และนำเสนอส่งต่อเจ้าพนักงานท้องถิ่นตามที่ระบุไว้ในมาตรการฯ	เอกสารแนบ 3	-

ตารางที่ 3.4-1 สรุปผลมาตรการติดตามตรวจสอบผลกระทบสิ่งแวดล้อม โครงการ เดอะ ไลน์ วงศ์สว่าง (ระยะดำเนินการ) (ต่อ)

คุณภาพ สิ่งแวดล้อม	บริเวณตรวจวัด	พารามิเตอร์	ความถี่	ผลการปฏิบัติและรายละเอียดการปฏิบัติตามมาตรการฯ ✓ = ปฏิบัติ X = ไม่ได้ปฏิบัติ ○ = ปฏิบัติไม่ได้ ● = ปฏิบัติได้แต่ไม่มีประสิทธิภาพ ● = ยังไม่ถึงเวลาปฏิบัติ		เอกสารอ้างอิง	ปัญหา/ อุปสรรค/ แนวทางแก้ไข
5.2การทำงานของระบบบำบัดน้ำเสีย (ต่อ)		5. ปริมาณสารเคมีหรือสารสกัดชีวภาพที่ใช้(เชื้อ/ปริมาณ)(ลิตรหรือกิโลกรัม) 6.การทำงานของระบบบำบัดน้ำเสีย (ปกติ/ผิดปกติ) 7.การทำงานของเครื่องสูบน้ำ (ปกติ/ผิดปกติ) 8.การทำงานของเครื่องเติมอากาศ (ปกติ/ผิดปกติ) 9.การทำงานของเครื่องกวนผสมน้ำเสีย (ปกติ/ผิดปกติ) 10.การทำงานของเครื่องผสมสารเคมี (ปกติ/ผิดปกติ)	ในแต่ละเดือน และเสนอรายงานต่อเจ้าพนักงานท้องถิ่น (สำนักงานเขตบางซื่อ) ภายในวันที่สิบห้าของเดือนถัดไป				

ตารางที่ 3.4-1 สรุปผลมาตรการติดตามตรวจสอบผลกระทบสิ่งแวดล้อม โครงการ เดอะ ไลน์ วงศ์สว่าง (ระยะดำเนินการ) (ต่อ)

คุณภาพสิ่งแวดล้อม	บริเวณตรวจวัด	พารามิเตอร์	ความถี่	ผลการปฏิบัติและรายละเอียดการปฏิบัติตามมาตรการ ✓ = ปฏิบัติ X = ไม่ได้ปฏิบัติ ○ = ปฏิบัติไม่ได้ ● = ปฏิบัติได้แต่ไม่มีประสิทธิภาพ ● = ยังไม่ถึงเวลาปฏิบัติ		เอกสารอ้างอิง	ปัญหา/อุปสรรค/แนวทางแก้ไข
5.2การทำงาน ของระบบ บำบัดน้ำเสีย (ต่อ)		11. เครื่องสูบน้ำตะกอน (ปกติ/ผิดปกติ) 12. อื่นๆ (ระบุ) (ปกติ/ ผิดปกติ) 13. ปริมาณส่วนเกินที่ เกิดขึ้นจากระบบบำบัด น้ำเสียที่นำไปกำจัด (ลูกบาศก์เมตร) 14. ปัญหาอุปสรรค และแนวทางแก้ไข					
6.การระบายน้ำ	1) บ่อพักน้ำภายใน โครงการและท่อ ระบายน้ำภายใน โครงการ	- การสะสมของตะกอน ดินในบ่อพัก และท่อ ระบายน้ำ	- เดือนละ 1 ครั้ง ตลอดระยะเวลา เปิดดำเนินการ	✓	- โครงการมอบหมายให้แม่บ้านคอยทำความสะอาดราง ระบายน้ำภายในโครงการอยู่เสมอ เพื่อป้องกันการอุดตันอัน อาจส่งผลต่อการระบายน้ำภายในพื้นที่โครงการ	ภาพที่ 2.2-12 เอกสารแนบ 3	-
	2) เครื่องสูบน้ำ	- สภาพพร้อมใช้งาน - อายุการใช้งาน	- 3 เดือน / ครั้ง ตลอดระยะเวลา เปิดดำเนินการ	✓	- โครงการให้ช่างประจำอาคารตรวจสอบสภาพการทำงาน ของเครื่องสูบน้ำอย่างสม่ำเสมอ	เอกสารแนบ 3	-

ตารางที่ 3.4-1 สรุปผลมาตรการติดตามตรวจสอบผลกระทบสิ่งแวดล้อม โครงการ เดอะ ไลน์ วงศ์สว่าง (ระยะดำเนินการ) (ต่อ)

คุณภาพ สิ่งแวดล้อม	บริเวณตรวจวัด	พารามิเตอร์	ความถี่	ผลการปฏิบัติและรายละเอียดการปฏิบัติตามมาตรการฯ ✓ = ปฏิบัติ X = ไม่ได้ปฏิบัติ O = ปฏิบัติไม่ได้ ● = ปฏิบัติได้แต่ไม่มีประสิทธิภาพ ● = ยังไม่ถึงเวลาปฏิบัติ	เอกสารอ้างอิง	ปัญหา/ อุปสรรค/ แนวทางแก้ไข
7.มูลฝอย	1) พื้นที่โครงการบริเวณที่ตั้งถังมูลฝอยห้องพักมูลฝอยประจำชั้นและถังพักมูลฝอยรวม	- ปริมาณ มูลฝอยตกค้างความสะอาด	- ทุก วัน ตลอดระยะเวลาเปิดดำเนินการ	✓ - โครงการจัดให้แม่บ้านทำความสะอาดห้องพักมูลฝอยประจำชั้นและห้องพักมูลฝอยรวมทุกครั้งหลังการเก็บขน	ภาพที่ 2.2-7 เอกสารแนบ 3	-
	2) ผู้พักอาศัยข้างเคียงพื้นที่โครงการ	- กลิ่นและทัศนียภาพ	- ทุก วัน ตลอดระยะเวลาเปิดดำเนินการ	✓ - โครงการมีช่องทางสำหรับผู้พักอาศัยข้างเคียงสามารถร้องเรียน ผลกระทบอันเนื่องมาจากการดำเนินการโครงการได้ โดยติดต่อทางโทรศัพท์ไปยังสำนักงานนิติบุคคล หรือสามารถเข้ามาแจ้งที่สำนักงานนิติบุคคลโดยตรง	เอกสารแนบ 3	-
8.ระบบไฟฟ้า	1) หม้อแปลงไฟฟ้า - ป้ายเตือนระวางอันตราย	- สภาพติมองเห็นชัดเจน ไม่ลบลื่อน	- ทุก วัน ตลอดระยะเวลาเปิดดำเนินการ	✓ - โครงการมีการติดป้ายเตือนแสดงข้อความ “ระวางไฟฟ้าแรงสูง อันตรายต่อชีวิต” ติดไว้ที่จุดติดตั้งหม้อแปลงไฟฟ้า และหมั่นดูแลความสะอาดให้สามารถมองเห็นได้ชัดเจน ไม่ลบลื่อนอยู่เสมอ	ภาพที่ 2.2-6	-
	- บริเวณโดยรอบหม้อแปลงไฟฟ้า	- มีสภาพโล่งไม่มีสิ่งกีด	- ทุก วัน ตลอดระยะเวลาเปิดดำเนินการ	✓ - โครงการได้ให้ช่างประจำอาคารดูแลตรวจสอบสภาพพื้นที่บริเวณโดยรอบหม้อแปลงไฟฟ้าอยู่เสมอ	ภาพที่ 2.2-6	-
	2) อุปกรณ์ไฟฟ้า	- สภาพพร้อมใช้งาน - อายุการใช้งาน	- 3 เดือน / ครั้ง ตลอดระยะเวลาเปิดดำเนินการ	✓ - โครงการมีการดูแลอุปกรณ์ไฟฟ้าภายในโครงการให้พร้อมใช้งานอยู่เสมอ หากมีจุดชำรุดเสียหาย ช่างอาคารจะเร่งดำเนินการแก้ไขทันที	ภาพที่ 2.2-6	-

ตารางที่ 3.4-1 สรุปผลมาตรการติดตามตรวจสอบผลกระทบสิ่งแวดล้อม โครงการ เดอะ ไลน์ วงศ์สว่าง (ระยะดำเนินการ) (ต่อ)

คุณภาพสิ่งแวดล้อม	บริเวณตรวจวัด	พารามิเตอร์	ความถี่	ผลการปฏิบัติและรายละเอียดการปฏิบัติตามมาตรการ ✓ = ปฏิบัติ    x = ไม่ได้ปฏิบัติ    ○ = ปฏิบัติไม่ได้ ● = ปฏิบัติได้แต่ไม่มีประสิทธิภาพ    ● = ยังไม่ถึงเวลาปฏิบัติ		เอกสารอ้างอิง	ปัญหา/อุปสรรค/แนวทางแก้ไข
9. การอนุรักษ์พลังงาน	1) ระบบไฟฟ้าส่องสว่างส่วนกลาง 2) ระบบปรับอากาศส่วนกลาง 3) เครื่องจักร อุปกรณ์ต่างๆ เช่น ลิฟต์ เครื่อง สูบน้ำ เป็นต้น	- เครื่องหมายแสดงประสิทธิภาพการประหยัดพลังงานที่ระบุมากับอุปกรณ์เครื่องใช้ไฟฟ้า -อายุการใช้งานของอุปกรณ์	- เดือนละ 1 ครั้ง ตลอดระยะเวลาเปิดดำเนินการ	✓	- โครงการได้ให้ช่างประจำอาคารเดินตรวจสอบการทำงานของระบบไฟส่องสว่าง ระบบปรับอากาศส่วนกลาง และการทำงานของเครื่องจักรอย่างสม่ำเสมอ	ภาพที่ 2.2-6 เอกสารแนบ 3	-
	4) จุดติดประกาศและป้ายประชาสัมพันธ์	-สภาพดีมองเห็นชัดเจนไม่ลบลื่อน	- เดือนละ 1 ครั้ง ตลอดระยะเวลาเปิดดำเนินการ	✓	- เจ้าหน้าที่นิเทศบุคคลจะมีการดูแลจุดติดประกาศและป้ายประชาสัมพันธ์ทุกครั้งเมื่อมีการเปลี่ยนป้ายประกาศ พร้อมทั้งมอบหมายให้พนักงานทำความสะอาดคอยดูแลอยู่เสมอ	เอกสารแนบ 3	-
10. ระบบป้องกันอัคคีภัย	1) อุปกรณ์ในระบบป้องกันและสัญญาณเตือนอัคคีภัย	สภาพพร้อมใช้งาน	เดือนละ 1 ครั้ง ตลอดระยะเวลาเปิดดำเนินการ	✓	- โครงการมอบหมายให้ช่างประจำอาคาร ดำเนินการตรวจเช็คการทำงานของอุปกรณ์ในระบบป้องกันและสัญญาณเตือนอัคคีภัยเป็นประจำทุกเดือน	ภาพที่ 2.2-5 เอกสารแนบ 3	-
	2) ระบบจ่ายไฟฟ้าสำรอง	มีแบตเตอรี่สำรองอยู่ตลอดเวลา และมีสภาพพร้อมใช้งาน	3 เดือน/ครั้ง ตลอดระยะเวลา เปิดดำเนินการ	✓	- โครงการมอบหมายให้ช่างประจำอาคาร ดำเนินการตรวจเช็คระบบจ่ายไฟฟ้าสำรองเป็นประจำทุกเดือน หากพบว่าการชาร์จจะดำเนินการซ่อมหรือเปลี่ยนทันที	ภาพที่ 2.2-5 เอกสารแนบ 3	-
	3) ป้าย และ เครื่องหมาย แสดงการหนีไฟ และแผนผังเส้นทางหนีไฟ	สภาพดีมองเห็นชัดเจนไม่ลบลื่อน	3 เดือน/ครั้ง ตลอดระยะเวลา เปิดดำเนินการ	✓	- โครงการมอบหมายให้ช่างประจำอาคาร ดำเนินการตรวจเช็คป้าย และเครื่องหมายทางหนีไฟเป็นประจำทุกเดือน หากพบว่าการชาร์จจะดำเนินการซ่อมหรือเปลี่ยนทันที	ภาพที่ 2.2-5 เอกสารแนบ 3	-

ตารางที่ 3.4-1 สรุปผลมาตรการติดตามตรวจสอบผลกระทบสิ่งแวดล้อม โครงการ เดอะ ไลน์ วงศ์สว่าง (ระยะดำเนินการ) (ต่อ)

คุณภาพสิ่งแวดล้อม	บริเวณตรวจวัด	พารามิเตอร์	ความถี่	ผลการปฏิบัติและรายละเอียดการปฏิบัติตามมาตรการ ✓ = ปฏิบัติ X = ไม่ได้ปฏิบัติ O = ปฏิบัติไม่ได้ ● = ปฏิบัติได้แต่ไม่มีประสิทธิภาพ ● = ยังไม่ถึงเวลาปฏิบัติ		เอกสารอ้างอิง	ปัญหา/อุปสรรค/แนวทางแก้ไข
10.ระบบป้องกันอัคคีภัย (ต่อ)	4) อุปกรณ์ดับเพลิง - สายฉีดน้ำดับเพลิงและตู้เก็บสายฉีด (FHC)	- สภาพพร้อมใช้งาน - เข้าถึงได้สะดวก	- เดือนละ 1 ครั้ง ตลอดระยะเวลาเปิดดำเนินการ	✓	- โครงการมอบหมายให้ช่างประจำอาคารดำเนินการตรวจตู้เก็บสาย ฉีดน้ำดับเพลิง และอุปกรณ์ภายในตู้ เป็นประจำทุกเดือน	ภาพที่ 2.2-5 เอกสารแนบ 3	-
	- ถังเก็บน้ำ	- สภาพพร้อมใช้งาน	เดือนละ 1 ครั้ง ตลอดระยะเวลาเปิดดำเนินการ	✓	- โครงการมอบหมายให้ช่างอาคารตรวจสอบสภาพถังเก็บน้ำและรับน้ำในถังเป็นประจำทุกเดือน ควบคู่ไปกับการตรวจสอบระบบสูบน้ำดับเพลิง	ภาพที่ 2.2-5 เอกสารแนบ 3	-
	- ระบบดับเพลิงอัตโนมัติ (Sprinkler System)	- สภาพพร้อมใช้งาน	เดือนละ 1 ครั้ง ตลอดระยะเวลาเปิดดำเนินการ	✓	- โครงการมอบหมายให้ช่างอาคารคอยติดตามตรวจสอบระบบ Sprinkler เดือนละ 1 ครั้ง ให้มีสภาพพร้อมใช้งานอยู่เสมอ	ภาพที่ 2.2-5	-
	- เครื่องสูบน้ำดับเพลิง (Fire pump)	- สภาพพร้อมใช้งาน	เดือนละ 1 ครั้ง ตลอดระยะเวลาเปิดดำเนินการ	✓	- โครงการมอบหมายให้ช่างประจำอาคารดำเนินการตรวจการทำงานของเครื่องสูบน้ำดับเพลิง เดือนละ 1 ครั้ง ให้มีสภาพพร้อมใช้งานอยู่เสมอ	ภาพที่ 2.2-5 เอกสารแนบ 3	-
	- ลิฟต์ดับเพลิง	- สภาพพร้อมใช้งาน	เดือนละ 1 ครั้ง ตลอดระยะเวลาเปิดดำเนินการ	✓	- โครงการจัดให้มีการตรวจสอบและบำรุงรักษาลิฟต์ทุกตัว เดือนละ 1 ครั้ง ให้มีสภาพพร้อมใช้งานอยู่เสมอ	เอกสารแนบ 3	-
	5) บันไดหนีไฟ เส้นทางในการหนีไฟ และจุดรวมพลเบื้องต้น	- สภาพพร้อมใช้งาน ไม่มีสิ่งกีดขวาง	เดือนละ 1 ครั้ง ตลอดระยะเวลาเปิดดำเนินการ	✓	- โครงการมอบหมายให้แม่บ้านดูแลทำความสะอาด และตรวจสอบบันไดหนีไฟ เส้นทางในการหนีไฟ และจุดรวมพลเบื้องต้นให้มีสภาพพร้อมใช้งานเป็นประจำ	ภาพที่ 2.2-5 เอกสารแนบ 3	-

ตารางที่ 3.4-1 สรุปผลมาตรการติดตามตรวจสอบผลกระทบสิ่งแวดล้อม โครงการ เดอะ ไลน์ วงศ์สว่าง (ระยะดำเนินการ) (ต่อ)

คุณภาพสิ่งแวดล้อม	บริเวณตรวจวัด	พารามิเตอร์	ความถี่	ผลการปฏิบัติและรายละเอียดการปฏิบัติตามมาตรการ ✓ = ปฏิบัติ X = ไม่ได้ปฏิบัติ O = ปฏิบัติไม่ได้ ● = ปฏิบัติได้แต่ไม่มีประสิทธิภาพ ● = ยังไม่ถึงเวลาปฏิบัติ	เอกสารอ้างอิง	ปัญหา/อุปสรรค/แนวทางแก้ไข
11. ระบบระบายอากาศ	1) ช่องระบายอากาศธรรมชาติ เช่น หน้าต่างและประตู	- ไม่มีวัตถุหรือสิ่งกีดขวาง	- เดือนละ 1 ครั้ง ตลอดระยะเวลาเปิดดำเนินการ	✓ - โครงการมอบหมายให้แม่บ้านคอยดูแลความสะอาดช่องระบายอากาศไม่มีวัตถุหรือสิ่งกีดขวางอยู่เสมอ	ภาพที่ 2.2-11 เอกสารแนบ 3	-
	2) พัฒนาระบายอากาศ	- สภาพพร้อมใช้งาน	- เดือนละ 1 ครั้ง ตลอดระยะเวลาเปิดดำเนินการ	✓ - โครงการมอบหมายให้ช่างอาคารตรวจสอบดูแลสภาพการทำงานของพัฒนาระบายอากาศ เดือนละ 1 ครั้ง ให้มีสภาพพร้อมใช้งานอยู่เสมอ	ภาพที่ 2.2-11 เอกสารแนบ 3	-
12. การจราจร	1) พื้นที่โครงการ - ป้ายและเครื่องหมายจราจรภายในโครงการและบริเวณทางเข้า-ออกโครงการ	- สภาพดีมองเห็นชัดเจน และไม่ลบล้าง	- 3 เดือน / ครั้ง ตลอดระยะเวลาเปิดดำเนินการ	✓ - โครงการให้ช่างประจำอาคารคอยตรวจสอบป้ายจราจรภายในโครงการ หากพบว่ามีสภาพชำรุด มองเห็นไม่ชัดเจนจะรีบดำเนินการแก้ไขทันที พร้อมทั้งมอบหมายให้พนักงานทำความสะอาดอยู่เสมอ	ภาพที่ 2.2-10 เอกสารแนบ 3	-
	- ไฟส่องสว่างภายในโครงการ และริมถนน	- สภาพพร้อมใช้งาน	- 3 เดือน / ครั้ง ตลอดระยะเวลาเปิดดำเนินการ	✓ - โครงการมีการติดตั้งไฟส่องสว่าง และตรวจสอบสภาพการทำงานให้พร้อมใช้งานอยู่เสมอ หากพบว่ามีชำรุดเสียหายจะรีบดำเนินการแก้ไขทันที	-	-
	ถนนภายในโครงการและบริเวณทางเข้า-ออกโครงการ	- สภาพความคล่องตัวในการเดินรถบริเวณทางเข้า-ออกโครงการ	- ทุกวัน ตลอดระยะเวลาเปิดดำเนินการ	✓ - โครงการได้ให้เจ้าหน้าที่รักษาความปลอดภัยคอยดูแลสภาพความคล่องตัวในการเดินรถบริเวณทางเข้า-ออกโครงการ และถนนภายในโครงการอยู่ตลอดเวลา	ภาพที่ 2.2-9	-



ตารางที่ 3.4-1 สรุปผลมาตรการติดตามตรวจสอบผลกระทบสิ่งแวดล้อม โครงการ เดอะ ไลน์ วงศ์สว่าง (ระยะดำเนินการ) (ต่อ)

คุณภาพสิ่งแวดล้อม	บริเวณตรวจวัด	พารามิเตอร์	ความถี่	ผลการปฏิบัติและรายละเอียดการปฏิบัติตามมาตรการ ✓ = ปฏิบัติ X = ไม่ได้ปฏิบัติ O = ปฏิบัติไม่ได้ ● = ปฏิบัติได้แต่ไม่มีประสิทธิภาพ ● = ยังไม่ถึงเวลาปฏิบัติ		เอกสารอ้างอิง	ปัญหา/อุปสรรค/แนวทางแก้ไข
12. การจราจร (ต่อ)	2) ผู้พักอาศัยข้างเคียงโครงการ	- เรื่องร้องเรียนจากผู้ที่ได้รับผลกระทบ	- ทุกวัน ตลอดระยะเวลาเปิดดำเนินการ	✓	- โครงการมีช่องทางสำหรับผู้พักอาศัยข้างเคียงสามารถร้องเรียนผลกระทบอันเนื่องมาจากการดำเนินการโครงการได้โดยติดต่อทางโทรศัพท์ไปยังสำนักงานนิติบุคคลหรือสามารถเข้ามาแจ้งที่สำนักงานนิติบุคคลโดยตรง	เอกสารแนบ 3	-
13. อาชีวอนามัยและความปลอดภัย	1) พื้นที่โครงการ - กรณีที่ภายในโครงการมีการปรับปรุง/ซ่อมแซม เช่น การทาสีภายนอกอาคาร การซ่อมบำรุงผิวจราจร การขุดลอกท่อระบายน้ำ เป็นต้น	- ติดตั้งป้ายเตือนให้ - ระวางบริเวณที่ปรับปรุงซ่อมแซม - ไม่มีสิ่งกีดขวาง	- ทุกวัน ตลอดระยะเวลาเปิดดำเนินการ	✓	- ในกรณีที่มีการปฏิบัติงานของเจ้าหน้าที่โครงการจะมีการตั้งป้ายเตือนให้ระวางอันตรายในบริเวณพื้นที่ที่มีงานปฏิบัติงาน	เอกสารแนบ 3	-
	- ระบบกล้องวงจรปิด	- สภาพพร้อมใช้งาน	- เดือนละ 1 ครั้ง ตลอดระยะเวลาเปิดดำเนินการ	✓	- โครงการมีมอบหมายให้ช่างอาคารตรวจสอบระบบกล้องวงจรปิดให้พร้อมใช้งานและอยู่ในสภาพดีเสมอ	เอกสารแนบ 3	-
	2) ผู้พักอาศัยข้างเคียงโครงการ	- เรื่องร้องเรียนจากผู้ที่ได้รับผลกระทบ	- ทุกวัน ตลอดระยะเวลาเปิดดำเนินการ	✓	- โครงการมีช่องทางสำหรับผู้พักอาศัยข้างเคียงสามารถร้องเรียนผลกระทบอันเนื่องมาจากการดำเนินการโครงการได้โดยติดต่อทางโทรศัพท์ไปยังสำนักงานนิติบุคคล หรือสามารถเข้ามาแจ้งที่สำนักงานนิติบุคคลโดยตรง	เอกสารแนบ 3	-

ตารางที่ 3.4-1 สรุปผลมาตรการติดตามตรวจสอบผลกระทบสิ่งแวดล้อม โครงการ เดอะ ไลน์ วงศ์สว่าง (ระยะดำเนินการ) (ต่อ)

คุณภาพสิ่งแวดล้อม	บริเวณตรวจวัด	พารามิเตอร์	ความถี่	ผลการปฏิบัติและรายละเอียดการปฏิบัติตามมาตรการ ✓ = ปฏิบัติ X = ไม่ได้ปฏิบัติ O = ปฏิบัติไม่ได้ ● = ปฏิบัติได้แต่ไม่มีประสิทธิภาพ ● = ยังไม่ถึงเวลาปฏิบัติ	เอกสารอ้างอิง	ปัญหา/อุปสรรค/แนวทางแก้ไข
14. ทักษะคุณภาพ	- ผู้พักอาศัยข้างเคียงโครงการ	- เรื่องร้องเรียนจากผู้ที่ได้รับผลกระทบ	- ทุก วัน ตลอดระยะเวลาเปิดดำเนินการ	✓ - โครงการมีช่องทางสำหรับผู้พักอาศัยข้างเคียงสามารถร้องเรียนผลกระทบอันเนื่องมาจากการดำเนินการโครงการได้ โดยติดต่อทางโทรศัพท์ไปยังสำนักงานนิติบุคคล หรือสามารถเข้ามาแจ้งที่สำนักงานนิติบุคคลโดยตรง	เอกสารแนบ 3	-
15. การบดบังแสงแดดและทิศทางลม	- ผู้พักอาศัยข้างเคียงโครงการ	- เรื่องร้องเรียนจากผู้ที่ได้รับผลกระทบ	- ทุก วัน ตลอดระยะเวลาเปิดดำเนินการ ภายใน 1 ปี นับตั้งแต่วันที่จดทะเบียนนิติบุคคลอาคารชุดแล้วเสร็จ	✓ - โครงการมีช่องทางสำหรับผู้พักอาศัยข้างเคียงสามารถร้องเรียนผลกระทบอันเนื่องมาจากการดำเนินการโครงการได้ โดยติดต่อทางโทรศัพท์ไปยังสำนักงานนิติบุคคล หรือสามารถเข้ามาแจ้งที่สำนักงานนิติบุคคลโดยตรง	เอกสารแนบ 3	-
16. การบดบังคลื่นวิทยุ/โทรทัศน์	- ผู้พักอาศัยข้างเคียงโครงการ	- เรื่องร้องเรียนจากผู้ที่ได้รับผลกระทบ	- ทุก วัน ตลอดระยะเวลาเปิดดำเนินการ ภายใน 1 ปี นับตั้งแต่วันที่จดทะเบียนนิติบุคคลอาคารชุดแล้วเสร็จ	✓ - โครงการมีช่องทางสำหรับผู้พักอาศัยข้างเคียงสามารถร้องเรียนผลกระทบอันเนื่องมาจากการดำเนินการโครงการได้ โดยติดต่อทางโทรศัพท์ไปยังสำนักงานนิติบุคคล หรือสามารถเข้ามาแจ้งที่สำนักงานนิติบุคคลโดยตรง	เอกสารแนบ 3	-

ตารางที่ 3.4-1 สรุปผลมาตรการติดตามตรวจสอบผลกระทบสิ่งแวดล้อม โครงการ เดอะ ไลน์ วงศ์สว่าง (ระยะดำเนินการ) (ต่อ)

คุณภาพสิ่งแวดล้อม	บริเวณตรวจวัด	พารามิเตอร์	ความถี่	ผลการปฏิบัติและรายละเอียดการปฏิบัติตามมาตรการ ✓ = ปฏิบัติ X = ไม่ได้ปฏิบัติ O = ปฏิบัติไม่ได้ ● = ปฏิบัติได้แต่ไม่มีประสิทธิภาพ ● = ยังไม่ถึงเวลาปฏิบัติ	เอกสารอ้างอิง	ปัญหา/อุปสรรค/แนวทางแก้ไข
17. คุณภาพชีวิตและความพึงพอใจของผู้พักอาศัยภายในโครงการ	- ผู้พักอาศัยข้างเคียงโครงการ	- ประเมินเรื่องรบกวนทุกข้อเสนอนะ และข้อคิดเห็นของผู้พักอาศัยภายในโครงการ	- ทุกวัน ตลอดระยะเวลาเปิดดำเนินการ	✓ - โครงการมีช่องทางสำหรับผู้พักอาศัยข้างเคียงสามารถร้องเรียนผลกระทบอันเนื่องมาจากการดำเนินการโครงการได้โดยติดต่อทางโทรศัพท์ไปยังสำนักงานนิติบุคคล หรือสามารถเข้ามาแจ้งที่สำนักงานนิติบุคคลโดยตรง	เอกสารแนบ 3	-

### 3.5 ผลการวิเคราะห์คุณภาพสิ่งแวดล้อมตามมาตรการติดตามตรวจสอบผลกระทบสิ่งแวดล้อม

ตามมาตรการติดตามตรวจสอบผลกระทบสิ่งแวดล้อมโครงการ เดอะ ไลน์ วงศ์สว่าง ระบุให้มีการตรวจวิเคราะห์คุณภาพสิ่งแวดล้อม จำนวน 2 ดัชนีผลกระทบสิ่งแวดล้อม คือ คุณภาพน้ำทิ้งจากระบบบำบัดน้ำเสีย และคุณภาพน้ำสระว่ายน้ำ

#### 3.5.1 ขอบเขตการตรวจวัดคุณภาพสิ่งแวดล้อม

มาตรการติดตามตรวจสอบผลกระทบสิ่งแวดล้อม กำหนดให้ดำเนินการตรวจวัดคุณภาพน้ำทิ้ง โดยมีจุดเก็บตัวอย่าง 5 สถานี ประกอบด้วย 1) คุณภาพน้ำทิ้งก่อนการบำบัด 2 สถานี ได้แก่ ถังแยกกากตะกอนที่ 2 (สำหรับอาคารชุดพักอาศัย) และถังแยกกากตะกอน (สำหรับอาคารจอดรถยนต์) 2) คุณภาพน้ำทิ้งหลังการบำบัด 2 สถานี ได้แก่ ถังสูบน้ำทิ้ง (สำหรับอาคารชุดพักอาศัย) และบ่อบำบัดน้ำแรกหลังออกจากระบบ (สำหรับอาคารบริการ) และ 3) คุณภาพน้ำทิ้งก่อนการระบายออกสู่ภายนอกโครงการ ได้แก่ บ่อบำบัดคุณภาพน้ำ 1 สถานี โดยมีความถี่ในการตรวจวัดเดือนละ 1 ครั้ง ตลอดระยะเวลาเปิดดำเนินการ โดยมีพารามิเตอร์ที่ตรวจวิเคราะห์ จำนวนทั้งหมด 10 พารามิเตอร์ ได้แก่ pH, BOD, Suspended Solids, Settleable Solids, Total Dissolved Solids, Sulfide, TKN, Fat Oil & Grease, Total Coliform Bacteria และ Fecal Coliform Bacteria

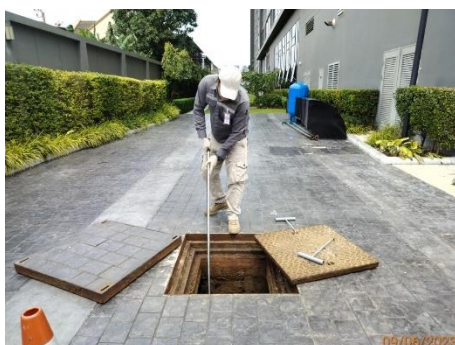
นอกจากนี้ มาตรการติดตามตรวจสอบผลกระทบสิ่งแวดล้อม ยังกำหนดให้มีการวิเคราะห์คุณภาพน้ำสระว่ายน้ำ กำหนดให้ดำเนินการตรวจวัดคุณภาพน้ำทิ้งทั้งหมด 2 จุด ได้แก่ บริเวณสระว่ายน้ำส่วนลึก และบริเวณสระว่ายน้ำส่วนตื้น โดยมีพารามิเตอร์ที่ต้องตรวจวิเคราะห์ ได้แก่ pH, Residual Chlorine ความถี่ในการตรวจวัดทุกวันวันละ 2 ครั้ง พร้อมทั้งตรวจวิเคราะห์ Coliform Bacteria และจุลินทรีย์กลุ่มที่ทำให้เกิดโรค (*Escherichia coli*, *Staphylococcus aureus* และ *Pseudomonas aeruginosa*) ความถี่ในการตรวจวัดสัปดาห์ละ 1 ครั้ง ตลอดระยะเวลาเปิดดำเนินการ

#### 3.5.2 วิธีการตรวจวัดและวิธีการวิเคราะห์ของห้องปฏิบัติการเอกชน

บริษัทผู้เก็บและวิเคราะห์ตัวอย่าง ได้ทำการเก็บตัวอย่างน้ำแช่ในถังน้ำแข็งเพื่อรักษาสภาพก่อนนำมาวิเคราะห์ในห้องปฏิบัติการภายใน 24 ชั่วโมง บริษัทฯ ได้ปิดฉลากแสดงรายละเอียดของตัวอย่างโดยละเอียด พร้อมทั้งจัดบันทึกข้อมูลในแบบกำกับตัวอย่างที่ใช้ควบคุมคุณภาพภายนอกห้องปฏิบัติการวิเคราะห์และนำส่งไปวิเคราะห์ยังห้องปฏิบัติการ โดยการเก็บตัวอย่างและวิเคราะห์คุณภาพน้ำดำเนินการตามมาตรฐานที่กำหนดไว้ใน Standard Method for the Examination of Water and Wastewater ฉบับปีล่าสุด ของ American Public Health Association ซึ่งเป็นมาตรฐานวิธีการวิเคราะห์คุณภาพน้ำที่ได้รับการยอมรับกันโดยทั่วไป ตำแหน่งการเก็บตัวอย่างและวิธีการตรวจวิเคราะห์ แสดงดังตารางที่ 3.5-1 และภาพที่ 3.5-1

### ตารางที่ 3.5-1 วิธีวิเคราะห์คุณภาพสิ่งแวดล้อม

จุดตรวจวัด	ดัชนีวิเคราะห์	วิธีการตรวจวัดและวิเคราะห์	วันที่ตรวจวัด
- ถังแยกกากตะกอนที่ 2 - ถังสูบน้ำทิ้ง - บ่อตรวจคุณภาพน้ำ	- pH - BOD - Suspended Solid - Settleable Solids - TDS - Sulfide - TKN - Fat Oil & Grease - Total Coliform Bacteria - Fecal Coliform Bacteria	- Electrometric - Azide Modification - Dried at 103-105 °c - Volumetric - Dried at 103-105 °c - Iodometric - Kjeldahl - Soxhlet Extraction Method - Standard Total Coliform Fermentation - Thermotolerant (Fecal) Coliform Procedure	6/7/2566 7/8/2566 6/9/2566 4/10/2566 2/11/2566 20/12/2566
- สระว่ายน้ำ	- pH - Residual Chlorine	- pH และ Chlorine Test Kit	ทุกวัน
- สระว่ายน้ำส่วนลึก - สระว่ายน้ำส่วนตื้น	- Coliform Bacteria - <i>Escherichia coli</i> - <i>Staphylococcus aureus</i> - <i>Pseudomonas aeruginosa</i>	- Standard Total Coliform Fermentation - Other <i>Escherichia coli</i> Procedures - Membrane Filter - Membrane Filter	6/7/2566 7/8/2566 6/9/2566 4/10/2566 2/11/2566 20/12/2566



คุณภาพน้ำทิ้งก่อนการบำบัด (ถังแยกกากตะกอนที่ 2)



คุณภาพน้ำทิ้งหลังการบำบัด (ถังสูบน้ำทิ้ง)

ภาพที่ 3.5-1 การเก็บตัวอย่างน้ำทิ้งและน้ำสระว่ายน้ำภายในโครงการ





น้ำก่อนการระบายออกสู่ภายนอกโครงการ (บ่อตรวจคุณภาพน้ำ)



สระว่ายน้ำส่วนต้น

สระว่ายน้ำส่วนลึก

ภาพที่ 3.5-1 การเก็บตัวอย่างน้ำทิ้งและน้ำสระว่ายน้ำภายในโครงการ (ต่อ)

### 3.5.3 ผลการตรวจวัดคุณภาพน้ำทิ้ง

โครงการมีการตรวจวิเคราะห์คุณภาพน้ำทิ้ง ในระหว่างเดือนกรกฎาคม - ธันวาคม พ.ศ. 2566 จำนวน 3 จุด ได้แก่ 1) คุณภาพน้ำทิ้งก่อนการบำบัด 1 จุด ได้แก่ ถังแยกกากตะกอนที่ 2 (สำหรับอาคารชุดพักอาศัย) 2) คุณภาพน้ำทิ้งหลังการบำบัด 1 จุด ได้แก่ ถังสูบน้ำทิ้ง (สำหรับอาคารชุดพักอาศัย) และ 3) คุณภาพน้ำทิ้งก่อนการระบายออกสู่ภายนอกโครงการ ได้แก่ บ่อตรวจคุณภาพน้ำ โดยมีผลการวิเคราะห์แสดงดังตารางที่ 3.5-2

### 3.5.4 อภิปรายผลการวิเคราะห์คุณภาพน้ำทิ้ง

จากการวิเคราะห์คุณภาพน้ำทิ้งจากระบบบำบัดน้ำเสียของโครงการ เดอะ ไลน์ วงศ์สว่าง พบว่า ผลการวิเคราะห์คุณภาพน้ำหลังผ่านการบำบัด และคุณภาพน้ำทิ้งก่อนการระบายออกสู่ภายนอกโครงการ พารามิเตอร์ส่วนใหญ่มีค่าอยู่ในเกณฑ์มาตรฐานตามประกาศกระทรวงทรัพยากรธรรมชาติและสิ่งแวดล้อม เรื่อง กำหนดมาตรฐานควบคุมการระบายน้ำทิ้งจากอาคารบางประเภทและบางขนาด (อาคารประเภท ก.) ยกเว้น BOD, SS และ TDS ในบางเดือน

เมื่อเปรียบเทียบผลการวิเคราะห์คุณภาพน้ำทิ้งของโครงการ เดอะ ไลน์ วงศ์สว่าง ในปี พ.ศ. 2564 - พ.ศ. 2566 พบว่า คุณภาพน้ำทิ้งมีแนวโน้มเป็นไปตามเกณฑ์ค่ามาตรฐานตามประกาศกระทรวงทรัพยากรธรรมชาติและสิ่งแวดล้อม เรื่อง กำหนดมาตรฐานควบคุมการระบายน้ำทิ้งจากอาคารบางประเภทและบางขนาด (ประเภท ก.) แสดงดังตารางที่ 3.5-3 และภาพที่ 3.5-2

ตารางที่ 3.5-2 ผลการตรวจวิเคราะห์คุณภาพน้ำจากระบบบำบัดน้ำเสีย

สถานีตรวจวัด	วันที่ตรวจวัด	ผลการวิเคราะห์คุณภาพน้ำทิ้งของโครงการ									
		pH	BOD (mg/l)	SS (mg/l)	TDS (mg/l)	Settleable Solids (mg/l)	Sulfide (mg/l)	Oil&Grease (mg/l)	TKN (mg/l)	TCB (MPN/100ml)	FCB (MPN/100ml)
คุณภาพน้ำทิ้งก่อนการบำบัด (ถังแยกกากตะกอนที่ 2)	6/7/2566	6.3	235	107	382	<0.1	<1.0	40	8.4	24,000,000	3,500,000
	7/8/2566	6.2	303	46	502	<0.1	<1.0	11	6.3	9,200,000	2,800,000
	6/9/2566	6.4	611	111	750	<0.1	<1.0	70	11	35,000,000	35,000,000
	4/10/2566	6.6	89	42	450	<0.1	1.2	67	26	500	-
	2/11/2566	6.1	370	106	606	<0.1	<1.0	75	12	24,000,000	790,000
	20/12/2566	6.4	132	33	392	<0.1	<1.0	13	17	17,000	17,000
คุณภาพน้ำทิ้งหลังการบำบัด (ถังสูบน้ำทิ้ง)	6/7/2566	4.8	29	84	562	<0.1	<1.0	12	35	54,000	-
	7/8/2566	5.5	74	40	488	<0.1	<1.0	<2.0	20	160,000	-
	6/9/2566	6.2	66	29	458	<0.1	<1.0	6.8	29	350,000	-
	4/10/2566	5.0	50	24	404	<0.1	<1.0	4.3	22	540	-
	2/11/2566	5.1	110	31	334	<0.1	<1.0	2.0	22	11,000	-
	20/12/2566	5.8	63	33	508	<0.1	<1.0	4.5	<1.5	>160,000	-
น้ำก่อนการระบายออกสู่ ภายนอกโครงการ (บ่อตรวจคุณภาพน้ำ)	6/7/2566	6.4	110	44	268	<0.1	<1.0	12	-	-	-
	7/8/2566	6.4	61	48	460	<0.1	<1.0	<2.0	-	-	-
	6/9/2566	6.4	66	22	362	<0.1	<1.0	5.8	-	-	-
	4/10/2566	6.7	30	20	470	<0.1	<1.0	<2.0	-	-	-
	2/11/2566	6.1	98	19	390	<0.1	<1.0	<2.0	-	-	-
	20/12/2566	5.8	108	24	526	<0.1	<1.0	7.0	-	-	-
มาตรฐาน*		5-9	20	30	500	0.5	1.0	20	35	-	-

หมายเหตุ : \* ประกาศกระทรวงทรัพยากรธรรมชาติและสิ่งแวดล้อม เรื่อง กำหนดมาตรฐานควบคุมการระบายน้ำทิ้งจากอาคารบางประเภทและบางขนาด (อาคารประเภท ก.)

SS = Suspended Solid

TDS = Total Dissolved Solids

TCB = Total Coliform Bacteria

FCB = Fecal Coliform Bacteria

ตารางที่ 3.5-3 เปรียบเทียบผลการตรวจวิเคราะห์คุณภาพน้ำจากระบบบำบัดน้ำเสีย

สถานีตรวจวัด	วันที่ตรวจวัด	ผลการวิเคราะห์คุณภาพน้ำทิ้งของโครงการ									
		pH	BOD (mg/l)	SS (mg/l)	TDS (mg/l)	Settleable Solids (mg/l)	Oil&Grease (mg/l)	TKN (mg/l)	Sulfide (mg/l)	TCB (MPN/100ml)	FCB (MPN/100ml)
คุณภาพน้ำทิ้งก่อนการบำบัด (ถังแยกกากตะกอนที่ 2)	7/7/2564	7.0	193	228	576	5.5	82	10	3.0	16,000,000	16,000,000
	6/8/2564	7.2	256	1,074	360	32	192	37	8.5	54,000,000	54,000,000
	10/9/2564	7.3	258	188	552	7.0	10	15	2.1	160,000,000	92,000,000
	7/10/2564	6.7	328	7,412	409	130	1,020	167	29	1,700,000	1,700,000
	4/11/2564	6.7	454	8,475	172	160	12,771	117	19	450,000	200,000
	8/12/2564	7.1	232	4,460	375	120	1,188	72	12	33,000,000	33,000,000
	21/1/2565	6.4	1,252	4,730	615	200	2790	129	19	4,500,000	4,500,000
	18/2/2565	6.2	736	11,060	360	750	7494	227	29	1,300,000	1,300,000
	18/3/2565	7.1	467	3,057	142	170	870	104	18	17,000,000	17,000,000
	22/4/2565	7.3	322	4,558	422	230	581	167	22	2,000,000	2,000,000
	20/5/2565	6.0	327	1,777	450	120	180	135	8.8	780,000	780,000
	17/6/2565	7.5	229	2,886	342	70	349	60	7.3	780,000	780,000
	19/7/2565	7.2	243	6,140	460	190	1,802	191	24	79,000,000	79,000,000
	8/8/2565	7.0	190	5,162	327	100	316	114	12	1,900,000	3,300,000
	7/9/2565	7.3	668	2,225	248	58	298	83	8.5	13,000,000	13,000,000
	6/10/2565	6.8	88	2,485	202	80	208	80	13	2,300,000	1,300,000
	9/11/2565	7.0	218	4,210	310	130	470	213	24	2,000	2,000
	9/12/2565	6.9	254	584	338	14	31	60	2.8	1,700,000	1,700,000
	30/1/2566	6.4	267	108	442	<0.1	4.0	18	5.7	240,000	2,400,00
มาตรฐาน*		5.0-9.0	≤20	≤30	≤500	≤0.5	≤20	≤35	≤1.0	-	-



ตารางที่ 3.5-3 เปรียบเทียบผลการตรวจวิเคราะห์คุณภาพน้ำจากระบบบำบัดน้ำเสีย (ต่อ)

สถานีตรวจวัด	วันที่ตรวจวัด	ผลการวิเคราะห์คุณภาพน้ำทิ้งของโครงการ									
		pH	BOD (mg/l)	SS (mg/l)	TDS (mg/l)	Settleable Solids (mg/l)	Oil&Grease (mg/l)	TKN (mg/l)	Sulfide (mg/l)	TCB (MPN/100ml)	FCB (MPN/100ml)
คุณภาพน้ำทิ้งก่อนการบำบัด (ถังแยกกากตะกอนที่ 2) (ต่อ)	13/2/2566	6.6	303	203	632	<0.1	38	21	6.0	1,400,000	790,000
	13/3/2566	6.5	151	245	458	<0.1	34	27	0.46	2,400,000	79,000
	5/4/2566	6.4	226	126	396	<0.1	34	21	3.1	1,700,000	790,000
	9/5/2566	6.1	235	352	400	<0.1	35	15	1.9	1,100,000	790,000
	7/6/2566	6.1	329	248	410	<2.5	3.2	32	16	9,200,000	5,400,000
	6/7/2566	6.3	235	107	382	<0.1	40	8.4	<1.0	24,000,000	3,500,000
	7/8/2566	6.2	303	46	502	<0.1	11	6.3	<1.0	9,200,000	2,800,000
	6/9/2566	6.4	611	111	750	<0.1	70	11	<1.0	35,000,000	35,000,000
	4/10/2566	6.6	89	42	450	<0.1	67	26	1.2	500	-
	2/11/2566	6.1	370	106	606	<0.1	75	12	<1.0	24,000,000	790,000
	20/12/2566	6.4	132	33	392	<0.1	13	17	<1.0	17,000	17,000
คุณภาพน้ำทิ้งหลังการบำบัด (ถังสูบน้ำทิ้ง)	7/7/2564	7.5	29	25	618	<0.1	<2	34	<0.10	6,800	-
	6/8/2564	7.1	46	30	378	<0.1	<2	27	<0.1	4,500	-
	10/9/2564	7.3	32	30	366	0.1	4	41	<0.10	49,000	-
	7/10/2564	6.9	27	30	246	<0.1	6	34	<0.10	7,800	-
	4/11/2564	5.9	24	62	314	0.1	5	25	<0.10	2,000	-
	8/12/2564	6.7	33	21	330	<0.1	<2	18	<0.10	7,800	-
	21/1/2565	6.8	30	55	434	0.2	<2	29	<0.10	20,000	-
	18/2/2565	7.0	43	49	332	0.5	6	30	<0.10	240,000	-
	18/3/2565	7.4	46	98	396	1.0	12	35	<0.10	78,000	-
มาตรฐาน*		5.0-9.0	≤20	≤30	≤500	≤0.5	≤20	≤35	≤1.0	-	-

ตารางที่ 3.5-3 เปรียบเทียบผลการตรวจวิเคราะห์คุณภาพน้ำจากระบบบำบัดน้ำเสีย (ต่อ)

สถานีตรวจวัด	วันที่ตรวจวัด	ผลการวิเคราะห์คุณภาพน้ำทิ้งของโครงการ									
		pH	BOD (mg/l)	SS (mg/l)	TDS (mg/l)	Settleable Solids (mg/l)	Oil&Grease (mg/l)	TKN (mg/l)	Sulfide (mg/l)	TCB (MPN/100ml)	FCB (MPN/100ml)
คุณภาพน้ำทิ้งหลังการบำบัด (ถังสูบน้ำทิ้ง) (ต่อ)	22/4/2565	6.3	37	72	380	0.5	<2	27	<1.0	20,000	-
	20/5/2565	5.7	48	76	432	0.5	6	27	<0.10	20,000	-
	17/6/2565	5.6	20	66	400	0.5	9	28	<0.10	45,000	-
	19/7/2565	6.5	42	63	398	0.5	9	35	<0.10	20,000	-
	8/8/2565	6.8	37	39	342	<0.1	6	28	<0.10	78,000	-
	7/9/2565	5.9	24	30	282	<0.1	20	21	<0.10	13,000	-
	6/10/2565	6.6	18	36	302	<0.1	<2	25	<0.10	13,000	-
	9/11/2565	5.4	31	37	350	<0.1	<2	29	<0.10	20,000	-
	9/12/2565	5.0	27	46	438	<0.1	5	29	<0.10	13,000	-
	30/1/2566	5.0	81	66	610	<0.1	3.7	20	<0.30	2,400	-
	13/2/2566	5.2	116	84	808	<0.1	<2.0	25	<0.30	160,000	-
	13/3/2566	5.2	3.8	42	650	<0.1	<2.0	20	<0.30	2,400	-
	5/4/2566	4.6	76	48	512	<0.1	8.0	18	0.31	3,500	-
	9/5/2566	5.5	98	39	506	<0.1	5.0	15	0.64	2,400	-
	7/6/2566	4.0	123	100	1072	<2.5	<1.0	7.0	26	5,400	-
	6/7/2566	4.8	29	84	562	<0.1	12	35	<1.0	54,0000	-
	7/8/2566	5.5	74	40	488	<0.1	<2.0	20	<1.0	160,000	-
	6/9/2566	6.2	66	29	458	<0.1	6.8	29	<1.0	350,000	-
	4/10/2566	5.0	50	24	404	<0.1	4.3	22	<1.0	540	-
	2/11/2566	5.1	110	31	334	<0.1	2.0	22	<1.0	11,000	-
มาตรฐาน*		5.0-9.0	≤20	≤30	≤500	≤0.5	≤20	≤35	≤1.0	-	-

ตารางที่ 3.5-3 เปรียบเทียบผลการตรวจวิเคราะห์คุณภาพน้ำจากระบบบำบัดน้ำเสีย (ต่อ)

สถานีตรวจวัด	วันที่ตรวจวัด	ผลการวิเคราะห์คุณภาพน้ำทิ้งของโครงการ									
		pH	BOD (mg/l)	SS (mg/l)	TDS (mg/l)	Settleable Solids (mg/l)	Oil&Grease (mg/l)	TKN (mg/l)	Sulfide (mg/l)	TCB (MPN/100ml)	FCB (MPN/100ml)
คุณภาพน้ำทิ้งหลังการบำบัด (ถึงสูบน้ำทิ้ง) (ต่อ)	20/12/2566	5.8	63	33	508	<0.1	4.5	<1.5	<1.0	>160,000	-
น้ำก่อนการระบายออกสู่ ภายนอกโครงการ (บ่อตรวจคุณภาพน้ำ)	7/7/2564	7.6	27	22	712	<0.1	<2	-	<0.10	-	-
	6/8/2564	7.3	44	20	384	<0.1	<2	-	<0.10	-	-
	10/9/2564	7.4	16	13	384	<0.1	3	-	<0.10	-	-
	7/10/2564	7.0	19	21	276	<0.1	4	-	<0.10	-	-
	4/11/2564	6.3	16	37	290	<0.1	5	-	<0.10	-	-
	8/12/2564	7.0	16	<10	316	<0.1	<2	-	<0.10	-	-
	21/1/2565	7.1	32	26	442	<0.1	<2	-	<0.10	-	-
	18/2/2565	7.2	49	30	342	0.3	<2	-	<0.10	-	-
	18/3/2565	7.4	51	87	358	1.5	12	-	<0.10	-	-
	22/4/2565	6.5	23	30	402	0.1	3	-	<0.10	-	-
	20/5/2565	6.6	38	71	418	1.0	6	-	<0.10	-	-
	17/6/2565	6.9	17	63	306	2.0	18	-	<0.10	-	-
	19/7/2565	6.0	13	34	390	<0.1	<2	-	<0.10	-	-
	8/8/2565	6.9	26	10	360	<0.1	<2	-	<0.10	-	-
	7/9/2565	7.3	8	15	260	<0.1	<2	-	<0.10	-	-
	6/10/2565	6.7	26	30	348	<0.1	<2	-	<0.10	-	-
	9/11/2565	6.9	37	39	334	<0.1	3	-	<0.10	-	-
	9/12/2565	6.3	20	23	440	<0.1	6	-	<0.10	-	-
มาตรฐาน*		5.0-9.0	≤20	≤30	≤500	≤0.5	≤20	≤35	≤1.0	-	-

ตารางที่ 3.5-3 เปรียบเทียบผลการตรวจวิเคราะห์คุณภาพน้ำจากระบบบำบัดน้ำเสีย (ต่อ)

สถานีตรวจวัด	วันที่ตรวจวัด	ผลการวิเคราะห์คุณภาพน้ำทิ้งของโครงการ									
		pH	BOD (mg/l)	SS (mg/l)	TDS (mg/l)	Settleable Solids (mg/l)	Oil&Grease (mg/l)	TKN (mg/l)	Sulfide (mg/l)	TCB (MPN/100ml)	FCB (MPN/100ml)
น้ำก่อนการระบายออกสู่ ภายนอกโครงการ (บ่อตรวจคุณภาพน้ำ) (ต่อ)	30/1/2566	5.5	73	33	360	<0.1	<2.0	-	<0.30	-	-
	13/2/2566	6.1	124	113	402	<0.1	3.3	-	<0.30	-	-
	13/3/2566	6.7	64	29	302	<0.1	<2.0	-	<0.30	-	-
	5/4/2566	5.7	69	28	286	<0.1	11	-	0.55	-	-
	9/5/2566	6.8	100	34	304	<0.1	<2.0	-	<0.30	-	-
	7/6/2566	5.8	128	35	252	<2.5	5.7	-	<1.0	-	-
	6/7/2566	6.4	110	44	268	<0.1	12	-	<1.0	-	-
	7/8/2566	6.4	61	48	460	<0.1	<2.0	-	<1.0	-	-
	6/9/2566	6.4	66	22	362	<0.1	5.8	-	<1.0	-	-
	4/10/2566	6.7	30	20	470	<0.1	<2.0	-	<1.0	-	-
	2/11/2566	6.1	98	19	390	<0.1	<2.0	-	<1.0	-	-
	20/12/2566	5.8	108	24	526	<0.1	7.0	-	<1.0	-	-
มาตรฐาน*		5.0-9.0	≤20	≤30	≤500	≤0.5	≤20	≤35	≤1.0	-	-

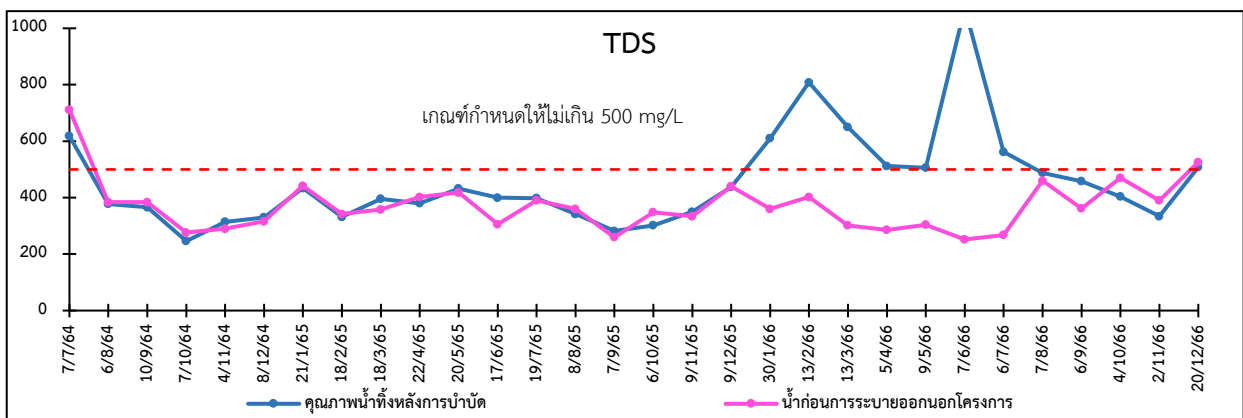
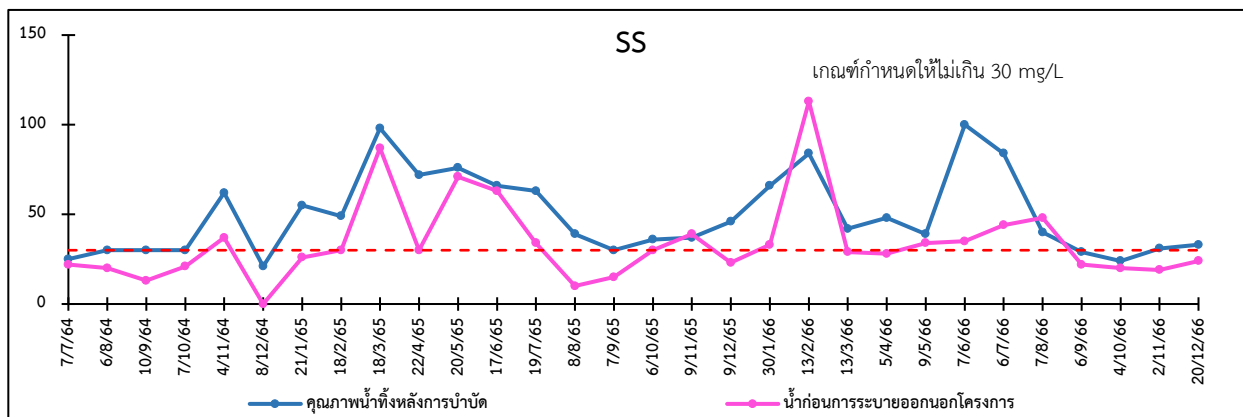
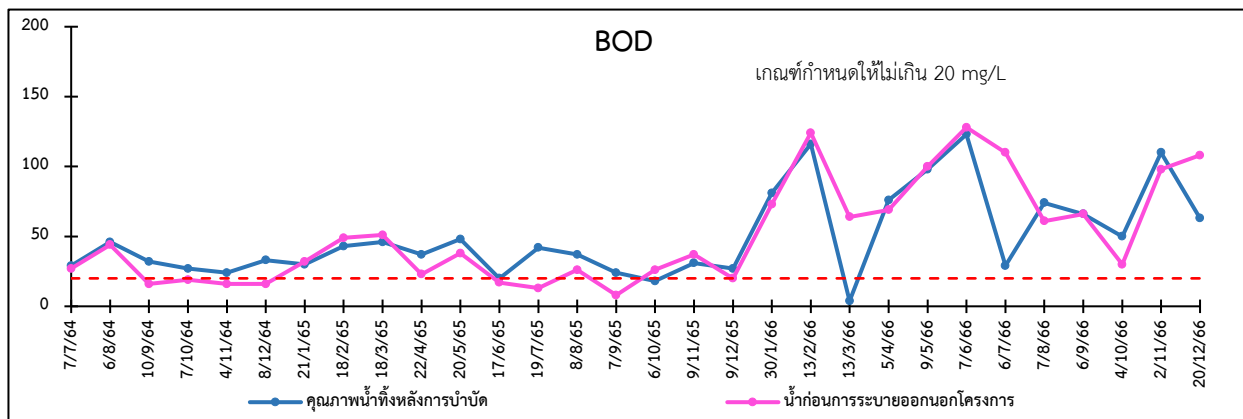
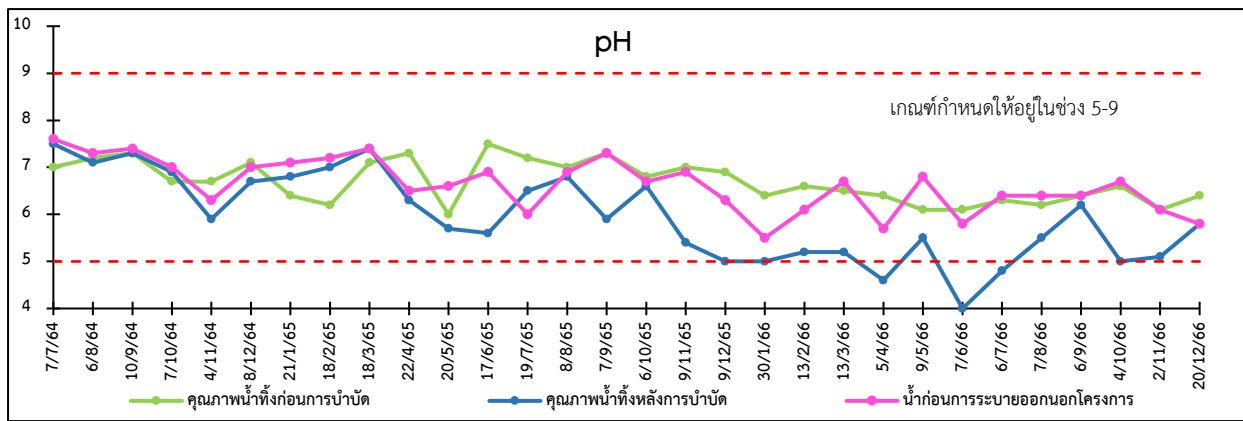
หมายเหตุ : \* ประกาศกระทรวงทรัพยากรธรรมชาติและสิ่งแวดล้อม เรื่อง กำหนดมาตรฐานควบคุมการระบายน้ำทิ้งจากอาคารบางประเภทและบางขนาด (อาคารประเภท ก.)

SS = Suspended Solid

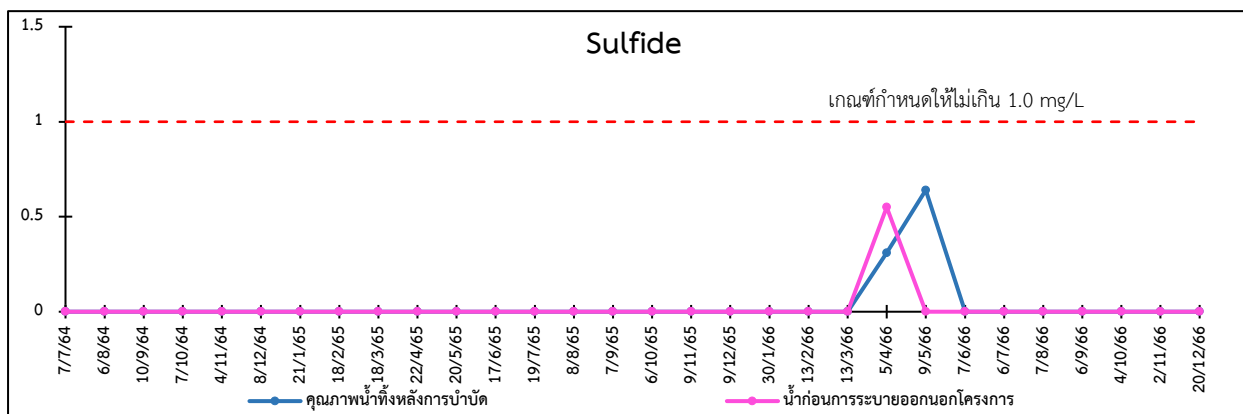
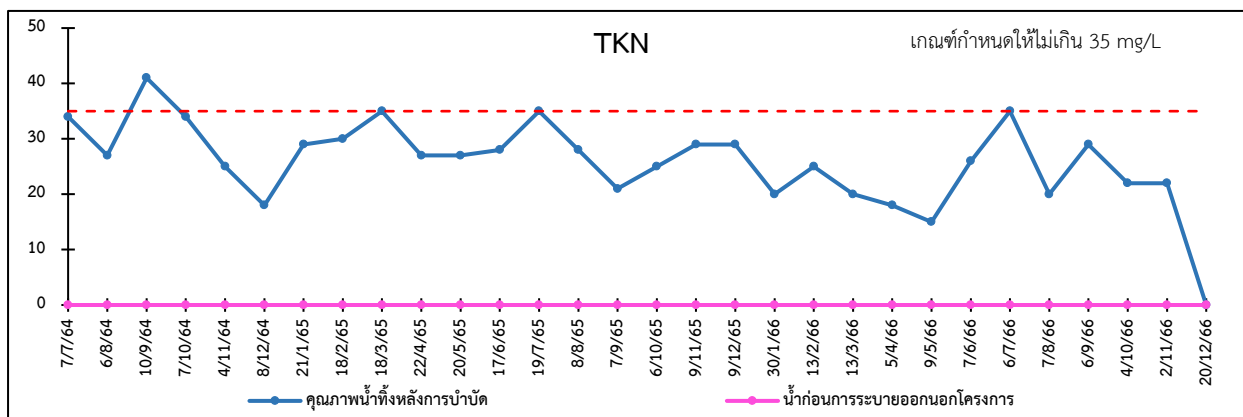
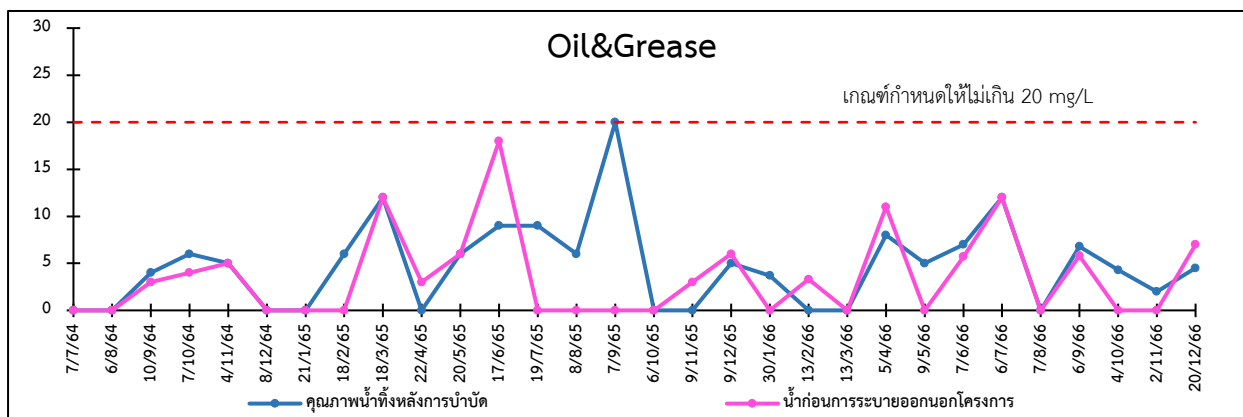
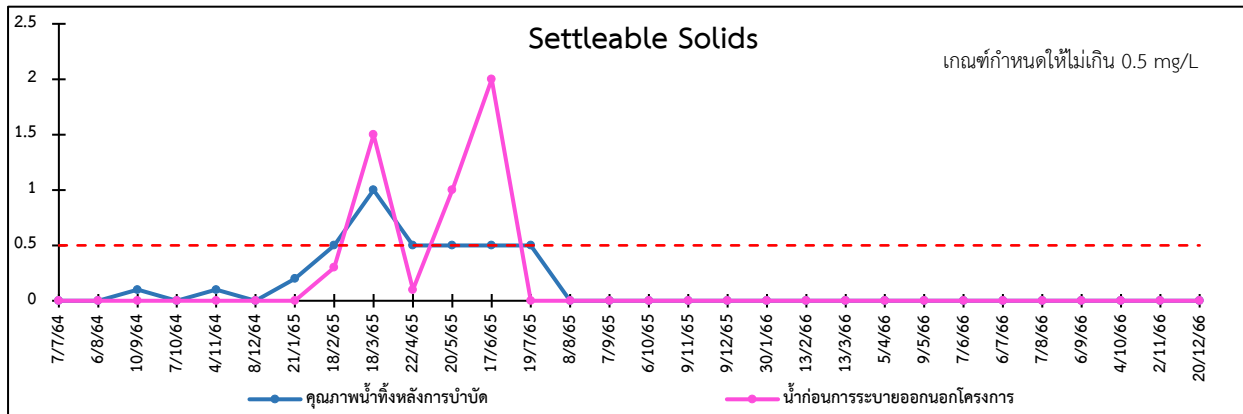
TDS = Total Dissolved Solids

TCB = Total Coliform Bacteria

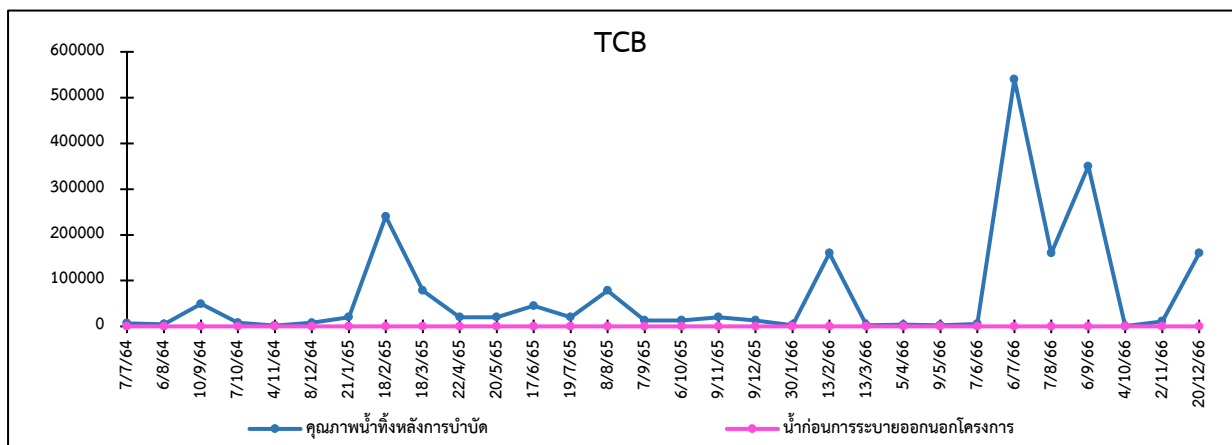
FCB = Fecal Coliform Bacteria



ภาพที่ 3.5-2 กราฟเปรียบเทียบผลการวิเคราะห์คุณภาพน้ำจากระบบบำบัดน้ำเสียของโครงการ



ภาพที่ 3.5-1 กราฟเปรียบเทียบผลการวิเคราะห์คุณภาพน้ำจากระบบบำบัดน้ำเสียของโครงการ (ต่อ)



ภาพที่ 3.5-1 กราฟเปรียบเทียบผลการวิเคราะห์คุณภาพน้ำจากระบบบำบัดน้ำเสียของโครงการ (ต่อ)

### 3.3.5 ผลการตรวจวัดคุณภาพน้ำสระว่ายน้ำ

โครงการ เดอะ ไลน์ วงศ์สว่าง ทำการวิเคราะห์คุณภาพน้ำสระว่ายน้ำ ในเดือนกรกฎาคม - ธันวาคม 2566 โดยมีพารามิเตอร์ทั้งหมด 4 พารามิเตอร์ ได้แก่ Fecal Coliform Bacteria และจุลินทรีย์กลุ่มที่ทำให้เกิดโรค ได้แก่ *Escherichia coli*, *Staphylococcus aureus* และ *Pseudomonas aeruginosa* บริเวณส่วนลึกและส่วนตื้น โดยมีผลการวิเคราะห์แสดงดังตารางที่ 3.5-4

### 3.5.6 อภิปรายผลการวิเคราะห์คุณภาพน้ำสระว่ายน้ำ

จากการวิเคราะห์คุณภาพน้ำสระว่ายน้ำของโครงการ เดอะ ไลน์ วงศ์สว่าง พบว่า ทุกพารามิเตอร์มีค่าอยู่ในเกณฑ์มาตรฐานอ้างอิงตามคณะกรรมการสาธารณสุข ฉบับที่ 1/2550 เรื่อง การควบคุมการประกอบกิจการสระว่ายน้ำ หรือกิจการอื่นๆ ในทำนองเดียวกัน

เมื่อเปรียบเทียบผลการวิเคราะห์คุณภาพน้ำสระว่ายน้ำจากโครงการ เดอะ ไลน์ วงศ์สว่าง ในปี พ.ศ. 2564 - พ.ศ. 2566 พบว่า คุณภาพน้ำสระว่ายน้ำมีแนวโน้มเป็นไปตามเกณฑ์ค่ามาตรฐานตามพระราชบัญญัติการสาธารณสุข พ.ศ.2535 เรื่อง การควบคุมการประกอบกิจการสระว่ายน้ำ หรือกิจการอื่นๆ ในทำนองเดียวกัน แสดงดังตารางที่ 3.5-5

### ตารางที่ 3.5-4 ผลการตรวจวิเคราะห์คุณภาพน้ำสระว่ายน้ำ

สถานีตรวจวัด	วันที่ตรวจวัด	ผลการวิเคราะห์คุณภาพน้ำสระว่ายน้ำของโครงการ			
		FCB (MPN/100ml)	<i>E. coli</i> (CFU/ml)	<i>S. aureus</i> (CFU/ml)	<i>P. aeruginosa</i> (in 100 ml)
สระว่ายน้ำบริเวณส่วนลึก	6/7/2566	<1.8	Not detected	Not detected	Not detected
	7/8/2566	<1.8	Not detected	Not detected	Not detected
	6/9/2566	<1.8	Not detected	Not detected	Not detected
	4/10/2566	<1.8	Not detected	Not detected	Not detected
	2/11/2566	<1.8	Not detected	Not detected	Not detected
	20/12/2566	<1.1	<1.1	Not detected	Not detected
สระว่ายน้ำบริเวณส่วนตื้น	6/7/2566	<1.8	Not detected	Not detected	Not detected
	7/8/2566	<1.8	Not detected	Not detected	Not detected
	6/9/2566	<1.8	Not detected	Not detected	Not detected
	4/10/2566	<1.8	Not detected	Not detected	Not detected
	2/11/2566	<1.8	Not detected	Not detected	Not detected
	20/12/2566	<1.1	<1.1	Not detected	Not detected
มาตรฐาน*		Not detected	Not detected	Not detected	Not detected

หมายเหตุ : \* อ้างอิงคณะกรรมการสาธารณสุข ฉบับที่ 1/2550 เรื่องการควบคุมการประกอบกิจการสระว่ายน้ำ หรือกิจการอื่นๆ ในทำนองเดียวกัน

*E. Coli* = *Escherichia coli*

*P. aeruginosa* = *Pseudomonas aeruginosa*

*S. aureus* = *Staphylococcus aureus*



ตารางที่ 3.5-5 เปรียบเทียบผลการตรวจวิเคราะห์คุณภาพน้ำสระว่ายน้ำ

สถานีตรวจวัด	วันที่ตรวจวัด	ผลการวิเคราะห์คุณภาพน้ำสระว่ายน้ำของโครงการ			
		TCB (MPN/100ml)	<i>E. coli</i> (CFU/ml)	<i>S. aureus</i> (CFU/ml)	<i>P. aeruginosa</i> (in 100 ml)
สระว่ายน้ำบริเวณส่วนลึก	7/7/2564	<1.1	ตรวจไม่พบ	ตรวจไม่พบ	ตรวจไม่พบ
	6/8/2564	<1.1	ตรวจไม่พบ	ตรวจไม่พบ	ตรวจไม่พบ
	10/9/2564	<1.1	ตรวจไม่พบ	ตรวจไม่พบ	ตรวจไม่พบ
	7/10/2564	<1.1	ตรวจไม่พบ	ตรวจไม่พบ	ตรวจไม่พบ
	4/11/2564	<1.1	ตรวจไม่พบ	ตรวจไม่พบ	ตรวจไม่พบ
	8/12/2564	<1.1	ตรวจไม่พบ	ตรวจไม่พบ	ตรวจไม่พบ
	21/1/2565	<1.1	ตรวจไม่พบ	ตรวจไม่พบ	ตรวจไม่พบ
	18/2/2565	<1.1	ตรวจไม่พบ	ตรวจไม่พบ	ตรวจไม่พบ
	18/3/2565	<1.1	ตรวจไม่พบ	ตรวจไม่พบ	ตรวจไม่พบ
	22/4/2565	<1.1	ตรวจไม่พบ	ตรวจไม่พบ	ตรวจไม่พบ
	20/5/2565	<1.1	ตรวจไม่พบ	ตรวจไม่พบ	ตรวจไม่พบ
	17/6/2565	<1.1	ตรวจไม่พบ	ตรวจไม่พบ	ตรวจไม่พบ
	19/7/2565	<1.1	ตรวจไม่พบ	ตรวจไม่พบ	ตรวจไม่พบ
	8/8/2565	<1.1	ตรวจไม่พบ	ตรวจไม่พบ	ตรวจไม่พบ
	7/9/2565	<1.1	ตรวจไม่พบ	ตรวจไม่พบ	ตรวจไม่พบ
	6/10/2565	<1.1	ตรวจไม่พบ	ตรวจไม่พบ	ตรวจไม่พบ
	9/11/2565	<1.1	ตรวจไม่พบ	ตรวจไม่พบ	ตรวจไม่พบ
	9/12/2565	<1.1	ตรวจไม่พบ	ตรวจไม่พบ	ตรวจไม่พบ
	30/1/2566	<1.8	Not detected	Not detected	Not detected
	13/2/2566	<1.8	Not detected	Not detected	Not detected
	13/3/2566	<1.8	Not detected	Not detected	Not detected
	5/4/2566	<1.8	Not detected	Not detected	Not detected
	9/5/2566	<1.8	Not detected	Not detected	Not detected
	7/6/2566	<1.8	Not detected	Not detected	Not detected
	6/7/2566	<1.8	Not detected	Not detected	Not detected
	7/8/2566	<1.8	Not detected	Not detected	Not detected
	6/9/2566	<1.8	Not detected	Not detected	Not detected
	4/10/2566	<1.8	Not detected	Not detected	Not detected
	2/11/2566	<1.8	Not detected	Not detected	Not detected
	20/12/2566	<1.1	<1.1	Not detected	Not detected
มาตรฐาน*		<10	ตรวจไม่พบ	ตรวจไม่พบ	ตรวจไม่พบ

หมายเหตุ : \* อ้างอิงคณะกรรมการสาธารณสุข ฉบับที่ 1/2550 เรื่องการควบคุมการประกอบกิจการสระว่ายน้ำ หรือกิจการอื่นๆ ในทำนองเดียวกัน

*E. Coli* = *Escherichia coli*

*P. aeruginosa* = *Pseudomonas aeruginosa*

*S. aureus* = *Staphylococcus aureus*

ตารางที่ 3.5-5 เปรียบเทียบผลการตรวจวิเคราะห์คุณภาพน้ำสระว่ายน้ำ (ต่อ)

สถานีตรวจวัด	วันที่ตรวจวัด	ผลการวิเคราะห์คุณภาพน้ำสระว่ายน้ำของโครงการ			
		TCB (MPN/100ml)	<i>E. coli</i> (CFU/ml)	<i>S. aureus</i> (CFU/ml)	<i>P. aeruginosa</i> (in 100 ml)
สระว่ายน้ำบริเวณส่วนต้น	7/7/2564	<1.1	ตรวจไม่พบ	ตรวจไม่พบ	ตรวจไม่พบ
	6/8/2564	<1.1	ตรวจไม่พบ	ตรวจไม่พบ	ตรวจไม่พบ
	10/9/2564	<1.1	ตรวจไม่พบ	ตรวจไม่พบ	ตรวจไม่พบ
	7/10/2564	<1.1	ตรวจไม่พบ	ตรวจไม่พบ	ตรวจไม่พบ
	4/11/2564	<1.1	ตรวจไม่พบ	ตรวจไม่พบ	ตรวจไม่พบ
	8/12/2564	<1.1	ตรวจไม่พบ	ตรวจไม่พบ	ตรวจไม่พบ
	21/1/2565	<1.1	ตรวจไม่พบ	ตรวจไม่พบ	ตรวจไม่พบ
	18/2/2565	<1.1	ตรวจไม่พบ	ตรวจไม่พบ	ตรวจไม่พบ
	18/3/2565	<1.1	ตรวจไม่พบ	ตรวจไม่พบ	ตรวจไม่พบ
	22/4/2565	<1.1	ตรวจไม่พบ	ตรวจไม่พบ	ตรวจไม่พบ
	20/5/2565	<1.1	ตรวจไม่พบ	ตรวจไม่พบ	ตรวจไม่พบ
	17/6/2565	<1.1	ตรวจไม่พบ	ตรวจไม่พบ	ตรวจไม่พบ
	19/7/2565	<1.1	ตรวจไม่พบ	ตรวจไม่พบ	ตรวจไม่พบ
	8/8/2565	<1.1	ตรวจไม่พบ	ตรวจไม่พบ	ตรวจไม่พบ
	7/9/2565	<1.1	ตรวจไม่พบ	ตรวจไม่พบ	ตรวจไม่พบ
	6/10/2565	<1.1	ตรวจไม่พบ	ตรวจไม่พบ	ตรวจไม่พบ
	9/11/2565	<1.1	ตรวจไม่พบ	ตรวจไม่พบ	ตรวจไม่พบ
	9/12/2565	<1.1	ตรวจไม่พบ	ตรวจไม่พบ	ตรวจไม่พบ
	30/1/2566	<1.8	Not detected	Not detected	Not detected
	13/2/2566	<1.8	Not detected	Not detected	Not detected
	13/3/2566	<1.8	Not detected	Not detected	Not detected
	5/4/2566	<1.8	Not detected	Not detected	Not detected
	9/5/2566	<1.8	Not detected	Not detected	Not detected
	7/6/2566	<1.8	Not detected	Not detected	Not detected
	6/7/2566	<1.8	Not detected	Not detected	Not detected
	7/8/2566	<1.8	Not detected	Not detected	Not detected
	6/9/2566	<1.8	Not detected	Not detected	Not detected
	4/10/2566	<1.8	Not detected	Not detected	Not detected
	2/11/2566	<1.8	Not detected	Not detected	Not detected
	20/12/2566	<1.1	<1.1	Not detected	Not detected
มาตรฐาน*		<10	ตรวจไม่พบ	ตรวจไม่พบ	ตรวจไม่พบ

หมายเหตุ : \* อ้างอิงคณะกรรมการสาธารณสุข ฉบับที่ 1/2550 เรื่องการควบคุมการประกอบกิจการสระว่ายน้ำ หรือกิจการอื่นๆ ในทำนองเดียวกัน

*E. Coli* = *Escherichia coli*

*P. aeruginosa* = *Pseudomonas aeruginosa*

*S. aureus* = *Staphylococcus aureus*