






บทที่ 2

มาตรการป้องกันและแก้ไขผลกระทบ
สิ่งแวดล้อมและมาตรการติดตามตรวจสอบ
ผลกระทบสิ่งแวดล้อมในระยะดำเนินการ

2.1 ผลการปฏิบัติตามมาตรการป้องกันและแก้ไขผลกระทบสิ่งแวดล้อม ระยะเปิดดำเนินการ

โครงการ KLASS ได้ดำเนินการตรวจสอบมาตรการป้องกัน และแก้ไขผลกระทบสิ่งแวดล้อมตามที่เสนอไว้ในรายงาน EIA โดยการตรวจสอบสภาพการก่อสร้างโครงการร่วมกับการสัมภาษณ์ เจ้าหน้าที่โครงการ เพื่อรายงานความคืบหน้าผลการปฏิบัติตามมาตรการป้องกัน และแก้ไขผลกระทบสิ่งแวดล้อม ระหว่างเดือนกรกฎาคม 2566 ถึง เดือนธันวาคม 2566 และเสนอผลการปฏิบัติที่ได้มีการปฏิบัติจริง พร้อมทั้งแสดงรายละเอียดของปัญหาและอุปสรรคในการดำเนินการและแนวทางการแก้ไขโครงการ และแสดงรูปประกอบการปฏิบัติตามมาตรการ ดังแสดงรายละเอียดในตาราง

รายงานผลการปฏิบัติตามมาตรการป้องกันและแก้ไขผลกระทบสิ่งแวดล้อม
และมาตรการติดตามตรวจสอบผลกระทบสิ่งแวดล้อม (ช่วงเปิดดำเนินการ)

องค์ประกอบทาง สิ่งแวดล้อมและคุณค่า ต่างๆ	มาตรการป้องกันและแก้ไขปัญหาผลกระทบสิ่งแวดล้อม	ผลการปฏิบัติตาม มาตรการ	ปัญหาอุปสรรคที่ไม่สามารถ ปฏิบัติตามมาตรการฯ และ แนวทางแก้ไข	เอกสารอ้างอิง
1.ทรัพยากรและสิ่งแวดล้อมทางกายภาพ				
1.1.สภาพภูมิประเทศ	จัดให้มีการปลูกพืชคลุมดิน ไม่ปล่อยให้พื้นที่ว่างที่เป็นดิน เพื่อให้พืชช่วยยึด หน้าดินไม่ให้เกิดการชะล้างพังทลาย	-โครงการได้ ดำเนินการปลูกต้นไม้ บริเวณโดยรอบ โครงการ	-ไม่มีปัญหาและอุปสรรค	ภาคผนวก ภาพที่ 1
ภาคผนวก				
    				
1.2.คุณภาพอากาศ	1.ติดตั้งป้ายจำกัดความเร็วของรถที่ผ่านเข้า-ออกโครงการ ให้มีความเร็วไม่เกิน 30 กม./ชม. เพื่อลดการฟุ้งกระจายของฝุ่นละออง 2.ติดตั้งป้ายและแจ้งเป็นกฎระเบียบแก่ผู้พักอาศัย ไม่ให้คิด เครื่องยานพาหนะ ขณะจอดครกแล้ว 3. กำหนดมาตรการเพื่อลดผลกระทบด้านมลพิษที่ระบายนอกจากท่อไอเสีย รถยนต์บริเวณที่จอดรถชั้นใต้ดิน ดังนี้	-โครงการได้ ดำเนินการติดตั้งป้าย ตามจุดต่างๆ ใน ลักษณะที่มองเห็นได้ อย่างชัดเจน เพื่อให้ผู้ พักอาศัยระมัดระวัง ในการใช้พาหนะ	-ไม่มีปัญหาและอุปสรรค	

รายงานผลการปฏิบัติตามมาตรการป้องกันและแก้ไขผลกระทบสิ่งแวดล้อม
และมาตรการติดตามตรวจสอบผลกระทบสิ่งแวดล้อม (ช่วงเปิดดำเนินการ)

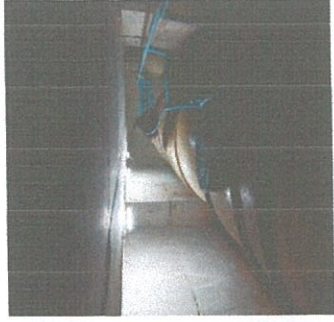
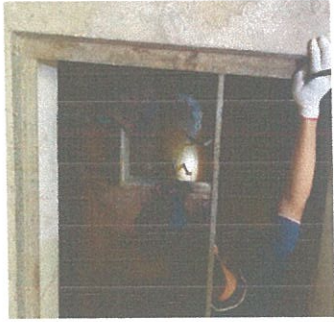
องค์ประกอบทาง สิ่งแวดล้อมและคุณค่า ต่างๆ	มาตรการป้องกันและแก้ไขปัญหาผลกระทบสิ่งแวดล้อม	ผลการปฏิบัติตาม มาตรการ	ปัญหาอุปสรรคที่ไม่สามารถ ปฏิบัติตามมาตรการฯ และ แนวทางแก้ไข	เอกสารอ้างอิง
	<p>3.1 จัดให้มีการติดตามวัดมลพิษทางอากาศในจุดตรวจวัดได้ดิน ใน ตำแหน่งที่เหมาะสมตามที่ได้ออกแบบไว้อย่าง เคร่งครัด เพื่อควบคุมให้อัตราการระบายอากาศภายใน ที่จอดรถชั้นใต้ ดินของอาคาร สอดคล้องกับอัตราการ ระบายอากาศที่เป็นไปตาม มาตรฐานความปลอดภัยด้าน ปริมาณมลพิษและการระบายอากาศใน อาคารจอดรถ ตามที่กฎหมายที่เกี่ยวข้องกำหนด ได้แก่</p> <p>- พระราชบัญญัติควบคุมอาคารปี พ.ศ.2522 (สมาคม วิศวกรรมสถาน แห่งประเทศไทย, 2543) ซึ่งได้กำหนด มาตรฐานอัตราการระบาย อากาศ ไม่ควรต่ำกว่า 4 air Changes perhour (ACH/hr) สำหรับอาคาร จอดรถที่อยู่ต่ำกว่าระดับพื้นดิน</p> <p>-ข้อบัญญัติกรุงเทพมหานคร เรื่องควบคุมอาคาร พ.ศ. 2544 หมวด 7 ข้อ 64 กำหนดให้การระบายอากาศโดยวิธีการสำหรับ ที่จอดรถที่อยู่ ต่ำกว่าระดับพื้นดิน ต้องมีอัตราการระบาย มาตรฐานตามค่า ASHRAE (1999) ซึ่งได้กำหนดให้อัตรา การระบาย อากาศสำหรับอาคารจอดรถระบบผนังปิด ไม่ ควรน้อยกว่า 6 ACH/hr เพื่อให้ค่าความเข้มข้นของก๊าซ คาร์บอนมอนอกไซด์ไม่เกินค่า มาตรฐานคือ 30 ppm</p> <p>3.2 รณรงค์ประชาสัมพันธ์ให้ผู้พักอาศัยระดับเครื่องยนต์ ในกรณีที่ต้องจอด รถภายในพื้นที่จอดรถยนต์ เพื่อลด ปริมาณสารมลพิษที่ระบายออก จากท่อไอเสียรถ</p>	<p>-ทางโครงการ ได้มี การติดตั้งระบบ ระบายอากาศภายใน ลานจอดรถชั้นใต้ดิน เพื่อลดปริมาณมลพิษ ในชั้นลานจอด</p> <p>-ฝ่ายอาคารฯ ได้มี การประชาสัมพันธ์ และอบรมเจ้าหน้าที่ รักษาความปลอดภัย ในแจ้งผู้พักอาศัยระดับ เครื่องยนต์ทุกครั้งที่ เข้ามาจอดภายใน อาคาร</p> <p>-โครงการ ได้มีการ ดูแล บำรุง รักษา ดี ไม่เป็นประจํา</p>	<p>-ไม่มีปัญหาและอุปสรรค</p> <p>-ไม่มีปัญหาและอุปสรรค</p> <p>-ไม่มีปัญหาและอุปสรรค</p>	

รายงานผลการปฏิบัติตามมาตรการป้องกันและแก้ไขผลกระทบสิ่งแวดล้อม
และมาตรการติดตามตรวจสอบผลกระทบสิ่งแวดล้อม (ช่วงเปิดดำเนินการ)

องค์ประกอบทาง สิ่งแวดล้อมและคุณค่า ต่างๆ	มาตรการป้องกันและแก้ไขปัญหาผลกระทบสิ่งแวดล้อม	ผลการปฏิบัติตาม มาตรการ	ปัญหาอุปสรรคที่ไม่สามารถ ปฏิบัติตามมาตรการฯ และ แนวทางแก้ไข	เอกสารอ้างอิง
4.การด้านสะท้อน 5.สุขภาพนิเวศและ คุณภาพน้ำผิวดิน	<p>โครงการไม่ก่อให้เกิดผลกระทบด้านลบต่อ</p> <p>โครงการไม่ก่อให้เกิดผลกระทบด้านลบต่อ</p> <p>(1) จัดให้มีระบบบำบัดน้ำเสียของโครงการ ตามที่ได้ออกแบบไว้ ซึ่ง ประกอบด้วย การบำบัดในขั้นต้น ด้วยถังตก ไหลวน (สำหรับน้ำเสียจากส่วน ครัว) และการบำบัดในขั้นที่สอง ด้วยระบบบำบัดน้ำเสียชีวเคมี (อะโรบิก- แอโรบิก) แบบแบบชีวเคมี (Contact Aeration Biofilter) ติดตั้งถังได้ ระดับพื้นที่อาคาร ชั้นใต้ดิน B1 โดยระบบบำบัดน้ำเสียของโครงการต้อง สามารถ บำบัดน้ำเสียจนน้ำทิ้งที่ออกจากระบบบำบัดมีค่าบีโอดีไม่เกิน 20 มก./ลิ.</p> <p>(2) ตรวจสอบและบำรุงรักษาระบบบำบัดน้ำเสีย เพื่อให้มี ประสิทธิภาพในการ บำบัดน้ำเสีย โดยมีคุณภาพน้ำทิ้ง หลัง ผ่านการบำบัดเป็นไปตามเกณฑ์ที่ออก แบบอย่างเสมอ</p> <p>(3) ดำเนินการตามแผนการจัดการน้ำทิ้งของโครงการ คือให้มีการ นำน้ำทิ้งที่ ผ่านการบำบัดแล้วกลับมาใช้ประโยชน์ใหม่ เช่น ใช้รดน้ำต้นไม้ภายในพื้นที่ โครงการ</p>	<p>-โครงการ ได้จัดทำ ระบบบำบัดน้ำเสีย</p> <p>-ฝ่ายอาคารฯ ได้มีการ ตรวจเช็ค และ ทะนุบำรุงระบบ บำบัดน้ำเสียอย่าง สม่ำเสมอ</p>	<p>-ไม่มีปัญหาและอุปสรรค</p>	-
	<p>(4) ประสานงานให้วิศวกรปฏิบัติงานที่ให้บริการภายในเขตพื้นที่ของ พื้นที่ โครงการ มาดูตะกอนส่วนเกินในถังเก็บตะกอน จาก ระบบบำบัดน้ำเสีย ไปกำจัด ทุก 3 เดือน</p> <p>(5) โครงการต้องกำจัดเชื้อโรคจากการเกิดละอองน้ำ (Aerosol) จากระบบบำบัด น้ำเสียโดยติดตั้งระบบบำบัด Aerosol จำนวน 1 ชุด ปริมาตรถึง 1.20 ลบ.ม.</p> <p>(6) จัดให้มีการบำบัดก๊าซมีเทนที่เกิดจากกระบวนการบำบัดน้ำเสียของ โครงการ โดยจัดให้มีถังเก็บก๊าซมีเทน ที่สามารถบรรจุก๊าซได้ไม่น้อยกว่า 4.0 ลบ.ม.</p>	<p>-ฝ่ายอาคารฯ ประสานงานรถดูดสิ่ง ปฏิกูลมาดูดยกขึ้น ประจำ</p>	-ไม่มีปัญหาและอุปสรรค	

รายงานผลการปฏิบัติตามมาตรการป้องกันและแก้ไขผลกระทบสิ่งแวดล้อม
และมาตรการติดตามตรวจสอบผลกระทบสิ่งแวดล้อม (ช่วงปีดำเนินการ)

ภาคผนวก



6. อุทกวิทยาและ คุณภาพ น้ำใต้ดิน	ระมัดระวังมิให้มีการเทกองมูลฝอยไว้บนพื้นหรือกลางแจ้ง เนื่องจากอาจเกิดการ บดขยี้หรือการกระจายหรือน้ำจะมุดลงสู่ดินได้	-โครงการ ได้จัดทํา ให้ทักัด้าหรับขณะมุด ฝอยก่อนการจัดเก็บ ในแต่ละวัน	-ไม่มีปัญหาและอุปสรรค	
-------------------------------------	--	---	-----------------------	--

ภาคผนวก



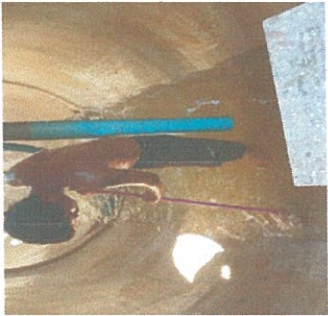
รายงานผลการปฏิบัติตามมาตรการป้องกันและแก้ไขผลกระทบสิ่งแวดล้อม
และมาตรการติดตามตรวจสอบผลกระทบสิ่งแวดล้อม (ช่วงเปิดดำเนินการ)

องค์ประกอบทาง สิ่งแวดล้อมและคุณค่า ต่างๆ	มาตรการป้องกันและแก้ไขปัญหาผลกระทบสิ่งแวดล้อม	ผลการปฏิบัติตาม มาตรการ	ปัญหาอุปสรรคที่ไม่สามารถ ปฏิบัติตามมาตรการฯ และ แนวทางแก้ไข	เอกสารอ้างอิง
7. ทรัพยากรดิน	โครงสร้างอาคารทั้งหมดต้องวางอยู่บนฐานรากแบบใช้เสาเข็มรับ น้ำหนัก ซึ่งได้ มีการออกแบบเสาเข็ม โดยคำนึงถึงพฤติกรรมการรับ น้ำหนักของชั้นดินไว้แล้ว	-โครงการได้ก่อสร้าง อาคารมั่นคงแข็งแรง ตามที่ได้ออกแบบไว้	-ไม่มีปัญหาและอุปสรรค	
8. ธรณีวิทยาและ การ เกิด แผ่นดินไหว	โครงการ ไม่ก่อให้เกิดผลกระทบด้านแผ่นดินไหว	-	-	-
2. ทรัพยากรสิ่งแวดล้อมทางชีวภาพ				
2.1 ทรัพยากรชีวภาพ ทางบก	โครงการ ไม่ก่อให้เกิดผลกระทบด้านทรัพยากรชีวภาพทางบก	-	-	-
3. คุณค่าการใช้ประโยชน์ของมนุษย์				
3.1 การใช้ น้ำ	(1) ธรรมชาติให้ผู้พิทักษ์ใช้น้ำอย่างประหยัด (2) หมั่นตรวจสอบท่อน้ำใช้ (น้ำดี) ให้อยู่ในสภาพดี เพื่อป้องกัน ไม่ให้เกิดการ รั่วไหลของน้ำ หากพบว่าชำรุดให้รีบดำเนินการ แก้ไขทันที (3) นำน้ำเสียที่ผ่านการบำบัดแล้ว มารดน้ำต้นไม้บริเวณพื้นที่สีเขียว ของ โครงการ	-นิติบุคคลฯ ได้ ตรวจสอบระบบน้ำดี น้ำใช้ให้อยู่ในสภาพ ปกติสม่ำเสมอ	-ไม่มีปัญหาและอุปสรรค	
องค์ประกอบทาง สิ่งแวดล้อมและคุณค่า ต่างๆ	มาตรการป้องกันและแก้ไขปัญหาผลกระทบสิ่งแวดล้อม	ผลการปฏิบัติตาม มาตรการ	ปัญหาอุปสรรคที่ไม่สามารถ ปฏิบัติตามมาตรการฯ และ แนวทางแก้ไข	เอกสารอ้างอิง
	(4) จัดให้เจ้าหน้าที่จัดล้างทำความสะอาดถังเก็บน้ำประปาสำรอง ที่ชนใต้ดิน และชั้นหลังคา เป็นประจำทุก 6 เดือน โดยให้ สลับกันทำความสะอาดที่จะถึง ในช่วงเวลากลางคืนเท่านั้น (ระหว่างเวลา 1.00-3.00 น.) (5) ถึงเก็บสำรองน้ำไว้ใช้ในใต้ดินของโครงการ ต้องเปลี่ยนฟิวภายใน และส่วนที่	-โครงการจัดให้มีการ นำน้ำเสียมาใช้รดน้ำ ต้นไม้ -นิติบุคคลฯ จัดให้มี	-ไม่มีปัญหาและอุปสรรค	

รายงานผลการปฏิบัติตามมาตรการป้องกันและแก้ไขผลกระทบสิ่งแวดล้อม
และมาตรการติดตามตรวจสอบผลกระทบสิ่งแวดล้อม (ช่วงเปิดดำเนินการ)

	<p>ดื่มผลิตภัณฑ์ช่วยสืตื้อพอกชนิดไร้สารพิษ (Nontoxic Epoxy) เป็นชนิดที่ไร้กับน้ำดื่มและน้ำใช้ เพื่อป้องกันการซึมของน้ำและมีความปลอดภัยสำหรับทำในถังน้ำใช้</p>	<p>ช่างอาคารทำความสะอาดแทงน้ำดีตามเวลา</p> <p>-โครงการได้ก่อสร้างถังเก็บน้ำดีตามที่ได้ออกแบบไว้</p>	<p>-ไม่มีปัญหาและอุปสรรค</p>
--	---	---	------------------------------

ภาพผนวก



รายงานผลการปฏิบัติตามมาตรการป้องกันและแก้ไขผลกระทบสิ่งแวดล้อม
และมาตรการติดตามตรวจสอบผลกระทบสิ่งแวดล้อม (ช่วงเปิดดำเนินการ)

องค์ประกอบทาง สิ่งแวดล้อมและคุณค่า ต่างๆ	มาตรการป้องกันและแก้ไขปัญหาผลกระทบสิ่งแวดล้อม	ผลการปฏิบัติตาม มาตรการ	ปัญหาอุปสรรคที่ไม่สามารถ ปฏิบัติตามมาตรการฯ และ แนวทางแก้ไข	เอกสารอ้างอิง
3.2 การจัดการและ บำบัดน้ำเสีย	<p>(1) จัดให้มีระบบบำบัดน้ำเสียของโครงการ ตามที่ได้ออกแบบไว้ซึ่งประกอบด้วย การบำบัดในขั้นต้น ด้วยถังตก ไหลมัน (สำหรับ น้ำเสียจากส่วนครัว) และการบำบัดในขั้นที่สอง ด้วยระบบ บำบัดตัวแขวนรูปขุ่นกรอง-กรอง เติมน้ำอากาศแบบผิวสัมผัส (Contact Aeration Biofilter) ดังรูปที่ 4 ติดตั้งถังไตรัคส์ ฟันอากาศขึ้นใต้ดิน B1 โดยระบบบำบัดน้ำเสียของ โครงการต้องสามารถบำบัดน้ำเสียน้ำทิ้งที่ออกจากระบบ บำบัดมีค่าบีโอดี ไม่เกิน 20 มก./ล.</p> <p>(2) ในกระบวนการบำบัดน้ำเสียของ โครงการ จะมีปริมาณก๊าซมีเทน เกิดขึ้นภายในส่วนบำบัดที่ไม่มีการเติมอากาศ (ส่วนตก ไหลมัน และ ส่วนแยกกากตะกอน) ประมาณ 4.0 ลบ.ม./วัน ซึ่งอาจส่งผล กระทบทำให้เกิดภาวะโลกร้อน ดังนั้น โครงการจึงจัดให้มีถังเก็บ ก๊าซมีเทน ที่สามารถบรรจุก๊าซได้น้อยกว่า 4.0 ลบ.ม. ดังรูปที่ 7</p> <p>(3) เนื่องจากระบบบำบัดน้ำเสีย มีการ ใช้เครื่องเติมอากาศในส่วน กรองเติมอากาศ ทำให้เกิดละอองน้ำ (Aerosol) ที่มีการ ปนเปื้อนของเชื้อโรค ผ่านต่อระบบอากาศออกสู่บรรยากาศ ภายนอก เกิดขึ้นประมาณ 294.78 ลบ.ม./วัน ดังนั้นเพื่อเป็น การป้องกันและลดผลกระทบที่อาจเกิดขึ้น โครงการจึงกำจัดเชื้อโรคจากการเกิดละอองน้ำ (Aerosol) โดยจะติดตั้งระบบบำบัด Aerosol จำนวน 1 ชุด ปริมาตรถึง 1.20 ลบ.ม.</p>	<p>-โครงการ ได้ก่อสร้างระบบบำบัดน้ำเสียตามที่ได้ออกแบบไว้</p>	<p>-ไม่มีปัญหาและอุปสรรค</p>	

รายงานผลการปฏิบัติตามมาตรการป้องกันและแก้ไขผลกระทบสิ่งแวดล้อม
และมาตรการลดผลกระทบสิ่งแวดล้อม (ช่วงเปิดดำเนินการ)

องค์ประกอบทาง สิ่งแวดล้อมและคุณค่า ต่างๆ	มาตรการป้องกันและแก้ไขปัญหาผลกระทบสิ่งแวดล้อม	ผลการปฏิบัติตาม มาตรการ	ปัญหาอุปสรรคที่ไม่ สามารถปฏิบัติตาม มาตรการฯ และแนวทาง แก้ไข	เอกสารอ้างอิง
	<p>(4) ตรวจสอบและบำรุงรักษาระบบบำบัดน้ำเสีย เพื่อให้มี ประสิทธิภาพในการบำบัดน้ำเสีย โดยมีคุณภาพน้ำทิ้งหลังผ่าน การบำบัดเป็นไปตามเกณฑ์ที่ออกแบบอย่างสม่ำเสมอ</p> <p>(5) ดำเนินการตามแผนการจัดการน้ำทิ้งของโครงการ คือให้มีการ นำน้ำทิ้งที่ผ่านการบำบัดแล้วกลับมาใช้ประโยชน์ใหม่ เช่น ใช้ รดน้ำต้นไม้ภายในบริเวณพื้นที่โครงการ</p> <p>(6) ควบคุมก่อนในถังเก็บตะกอน จากระบบบำบัดน้ำเสีย อย่างน้อย 3 เดือน/ครั้ง เพื่อประสิทธิภาพการทำงานของระบบบำบัด</p> <p>(7) กำจัดไขมันในบ่อดักไขมัน โดยจัดให้มีเจ้าหน้าที่เก็บกวาดภาวการณ์สะสม แล้วนำไปตากบริเวณใกล้ที่พักรวมมูลฝอย เพื่อให้ไขมันแห้ง จากนั้นจึงตัด ไขมันที่แห้งแล้วได้ ฤพลาสติกปิดปากถุงให้แน่น ก่อนนำไปทิ้งยังห้องพักมูลฝอย เปียกภายในอาคารที่คลุมฝอยต่อไป</p>	<p>-นิติบุคคลฯตรวจสอบการทำงานของระบบบำบัดให้สามารถทำงานได้เป็นปกติเสมอ</p> <p>-โครงการจัดให้มีการนำน้ำเสียมาใช้น้ำต้นไม้</p> <p>-นิติบุคคลฯ ตรวจสอบจำนวนตะกอนในบ่อดักไขมันเสมอ</p> <p>-ช่างอาคาร ตรวจสอบจำนวนไขมันในบ่อดักไขมันเสมอ</p>	<p>-ไม่มีปัญหาและอุปสรรค</p> <p>-ไม่มีปัญหาและอุปสรรค</p> <p>-ไม่มีปัญหาและอุปสรรค</p> <p>-ไม่มีปัญหาและอุปสรรค</p>	

รายงานผลการปฏิบัติตามมาตรการป้องกันและแก้ไขผลกระทบสิ่งแวดล้อม
และมาตรการติดตามตรวจสอบผลกระทบสิ่งแวดล้อม (ช่วงปีค้ำประกันการ)

องค์ประกอบทาง สิ่งแวดล้อมและคุณค่า ต่างๆ	มาตรการป้องกันและแก้ไขปัญหาผลกระทบสิ่งแวดล้อม	ผลการปฏิบัติตาม มาตรการ	ปัญหาอุปสรรคที่ไม่ สามารถปฏิบัติตาม มาตรการฯ และแนวทาง แก้ไข	เอกสารอ้างอิง
3.3 การระบายน้ำและ ป้องกันน้ำท่วม	<p>(1) โครงการต้องสร้างระบบระบายน้ำภายในโครงการ ซึ่ง ประกอบด้วยการ ระบายน้ำ (Gutter) ปริมาตรรวม 17.38 ลบ.ม. ซึ่งจะทำการนี้ที่เก็บกักน้ำฝนที่ตกลง ภายในพื้นที่โครงการ ก่อน ระบายเข้าสู่บ่อหน้าฝน (พร้อมตะแกรงคัดขยะ) ซึ่งมี 2 บ่อ ปริมาตรรวม 14.00 ลบ.ม. ซึ่งมีลักษณะเป็นบ่อคอนกรีต มีขนาด ความจุเก็บกักสูงสุดเท่ากัน คือ บ่อละ 7 ลบ.ม. (บ่อมีความลึก 3.20 เมตร) ก่อน ปล่อยให้ระบายผ่านท่อระบายน้ำเพื่อควบคุม อัตราการระบายน้ำออกจากพื้นที่ โครงการ ให้เท่ากับ 0.0013 ลบ.ม/วินาที ซึ่งเป็นอัตราการระบายน้ำที่ไม่เกินกว่า อัตราการ ระบายน้ำในสภาพเดิมก่อนมีการพัฒนาโครงการ (อัตราการ ระบายน้ำ ก่อนพัฒนาโครงการ เท่ากับ 0.0020 ลบ.ม/วินาที)เพื่อระบายน้ำฝนลงสู่ท่อ ระบายน้ำสาธารณะริมถนนซอยสี่คม 3 ด้านหน้าพื้นที่โครงการ</p> <p>(2) ระบบรางและบ่อน้ำฝนที่โครงการต้องจัดให้มีดังข้อ 1 จะต้องรองรับ เฉพาะน้ำฝนที่ตกในพื้นที่โครงการเท่านั้น ไม่ รองรับน้ำที่ทิ้งผ่านการบำบัด แล้ว</p> <p>(3) ทำความสะอาดและดูแลรักษาตะกอนในท่อระบายน้ำและ บ่อพักน้ำอย่าง สม่ำเสมอ ทุก 3 เดือน เพื่อให้การระบายน้ำภายใน พื้นที่โครงการเป็นไปอย่างมี ประสิทธิภาพตลอดเวลา รวมทั้งตรวจสอบ ดูแลและซ่อมแซมฝายบ่อพักท่อระบายน้ำ ให้มีสภาพดีอยู่เสมอ เพื่อความปลอดภัยของผู้อยู่อาศัย</p>	<p>-โครงการ ได้จัดสร้างบ่อ หน้าฝนภายในโครงการ ตามที่ได้ออกแบบไว้</p> <p>-ช่วงอาคาร ลอกทำความ สะอาดบ่อน้ำฝนและ รางระบายน้ำรอบอาคาร ให้สะอาดเสมอ</p>	<p>-ไม่มีปัญหาและอุปสรรค</p>	

รายงานผลการปฏิบัติงานมาตรการป้องกันและแก้ไขผลกระทบสิ่งแวดล้อม
และมาตรการติดตามตรวจสอบผลกระทบสิ่งแวดล้อม (ช่วงเปิดดำเนินการ)

องค์ประกอบทาง สิ่งแวดล้อมและคุณค่า ต่างๆ	มาตรการป้องกันและแก้ไขผลกระทบสิ่งแวดล้อม	ผลการปฏิบัติตาม มาตรการ	ปัญหาอุปสรรคที่ไม่ สามารถปฏิบัติตาม มาตรการฯ และแนวทาง แก้ไข	เอกสารอ้างอิง
	<p>(4) ตรวจสอบระดับตะกอนในรางและบ่อแ่งน้ำทุก 3 เดือน ถ้า มีมากจน เป็นปัญหาให้ทำการขุดลอกหรือสูบออกทันที ที่ตรวจพบในกรณีที่ไม่เป็นปัญหา มาก ให้ทำการสูบออกอย่างน้อย ปีละ 2 ครั้ง</p> <p>(5) นำน้ำทิ้งที่ผ่านการบำบัดแล้วกลับมาใช้ประโยชน์ เช่น ใช้รด น้ำต้นไม้ ภายในโครงการ โดยทำการคิดตั้งระบบรดน้ำแบบ พ่นที่มดิน ไว้ตามจุดต่าง ๆ ของ พื้นที่สีเขียวอย่างทั่วถึงเพื่อ ป้องกันการสั่นสะเทือนน้ำที่ผ่านการบำบัดที่นำกลับมาใช้ รดน้ำ</p>			
3.4.4 ฝุ่นละออง	<p>เจดีย์ให้มีถังรองรับมูลฝอยตั้งวางไว้ภายในห้องพักมูลฝอยประจำ แต่ละชั้น ประกอบด้วย ถังรองรับมูลฝอยแยก (ถังสีเขียว ภายในรองรับมูลฝอยจากคอกสัตว์ เขียว) ขนาด 240 ลิตร จำนวน 2 ถัง ถังรองรับมูลฝอยแยกทั่วไป (ถังสีน้ำเงิน ภายในรองรับด้วย มูลฝอยคอกสัตว์คอกสีน้ำเงิน) ขนาด 240 ลิตร จำนวน 1 ถัง ถึง • รองรับมูล ฝอยสีเทา (ถังสีเทา) ภายในรองรับมูลฝอยคอกสัตว์คอกสีเทา ขนาด 240 ลิตร จำนวน 1 ถัง และถังรองรับมูลฝอย อื่นๆ (ถังสีเทา) ภายในรองรับมูลฝอย จากคอกสัตว์คอกสีเทา) ขนาด 60 ลิตร จำนวน 1 ถัง</p>	<p>-ฝ่ายอาคารฯ ได้มีการ จัดเตรียมจุดพักมูลฝอย ตามชั้นต่างๆ</p>	<p>-ไม่มีปัญหาและอุปสรรค</p>	
องค์ประกอบทาง สิ่งแวดล้อมและคุณค่า ต่างๆ	<p>มาตรการป้องกันและแก้ไขผลกระทบสิ่งแวดล้อม</p>	<p>ผลการปฏิบัติตาม มาตรการ</p>	<p>ปัญหาอุปสรรคที่ไม่ สามารถปฏิบัติตาม มาตรการฯ และแนวทาง แก้ไข</p>	<p>เอกสารอ้างอิง</p>
	<p>การเก็บรวบรวมมูลฝอยมูลฝอยของแต่ละชั้น ให้ดำเนินการใน ช่วงเวลา 04.00- 05.00 น. โดยจัดให้มีพนักงานทำความสะอาด เก็บรวบรวมมูลฝอยจากคอกสัตว์ คอกสีเทาแต่ละชั้น มีคอกสีเทาให้แน่นอน นำใส่ในรถเข็น ส่งจากอาคาร โดยไฟฟ้า โดยสาร เพื่อ ไปเก็บรวบรวมไว้ที่ที่พักมูลฝอยรวม หลังจากนั้น พนักงานจะต้อง</p>	<p>- มีการจัดวางถังรองรับ มูลฝอยไว้ที่คอกสัตว์ จำนวน 2 ถัง (ถังเขียว, ถัง เหลือง)</p>	<p>-ไม่มีปัญหาและอุปสรรค</p>	

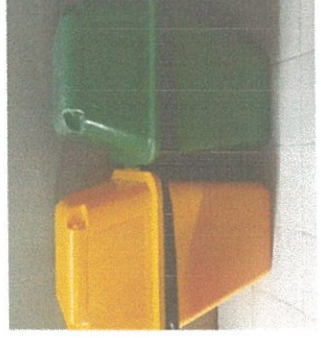
รายงานผลการปฏิบัติงานตามมาตรการป้องกันและแก้ไขผลกระทบสิ่งแวดล้อม
และมาตรการจัดการติดตามตรวจสอบผลกระทบสิ่งแวดล้อม (ช่วงเปิดดำเนินการ)

	<p>ก. ศึกษาดูงานและสอบถามหาข้อมูล โดยสารสิทธิ์ โองสิทธิ์ และทางเดิน ให้สะดวกเรียบร้อย ก่อนที่ผู้พักอาศัยจะใช้งานในช่วงเช้า</p> <p>(4) จัดให้มีห้องพักมูลฝอยรวมของ โครงการ ขนาดกว้างXยาว/สูง เท่ากับ 1.50 X 2.50 X 1.50 เมตร (ดังรูปที่ 9) ตั้งอยู่ บริเวณแนวรั้วโครงการด้านทิศใต้ (ดังรูปที่ 8) ภายในที่ที่พักรวมแบ่งเป็นห้องพักมูลฝอยแห้ง และห้องพักมูลฝอยเปียก แยกกัน เป็นอาคารปิดมิดชิดเพื่อป้องกันกลิ่น น้ำฝน และสัตว์พาหะนำโรค ภายในห้องพักมูลฝอยมีท่อระบายน้ำ เพื่อรวบรวมน้ำเสียจากมูลฝอยและการล้างห้องพักมูลฝอย เพื่อดูระบบบำบัด น้ำเสียรวมของโครงการ</p> <p>(5) ประสานงานให้รถเก็บขนมูลฝอยของสำนักงานเขตบางรัก เข้า มาเก็บมูลฝอยในโครงการอย่างสม่ำเสมอวันเว้นวัน</p>	<p>-พนักงานทำความสะอาด เก็บรวบรวมมูลฝอยจากห้องพักขยะประจำวัน มาไว้ที่ห้องพักขยะรวมเป็นประจำทุกวัน</p>	<p>-ไม่มีปัญหาและอุปสรรค</p>
	<p>(5) ประสานงานให้รถเก็บขนมูลฝอยของสำนักงานเขตบางรัก เข้า มาเก็บมูลฝอยในโครงการอย่างสม่ำเสมอวันเว้นวัน</p>	<p>-โครงการจัดสร้างห้องพักขยะรวมสำหรับจัดเก็บขยะ ตามที่ได้ออกแบบไว้</p>	<p>-ไม่มีปัญหาและอุปสรรค</p>

รายงานผลการปฏิบัติตามมาตรการป้องกันและแก้ไขผลกระทบสิ่งแวดล้อม
และมาตรการติดตามตรวจสอบผลกระทบสิ่งแวดล้อม (ช่วงเปิดดำเนินการ)

องค์ประกอบทาง สิ่งแวดล้อมและคุณค่า ต่างๆ	มาตรการป้องกันและแก้ไขผลกระทบสิ่งแวดล้อม	ผลการปฏิบัติตาม มาตรการ	ปัญหาอุปสรรคที่ไม่ สามารถปฏิบัติตาม มาตรการฯ และแนวทาง แก้ไข	เอกสารอ้างอิง
	<p>(6) ทำความสะอาดห้องพักมูลฝอยประจำชั้น และที่พักมูลฝอย รวมของโครงการ สัปดาห์ละ 1 ครั้ง</p> <p>(7) ตรวจสอบภาชนะรองรับมูลฝอยและที่พักมูลฝอยรวม ให้อยู่ในสภาพดีและ พร้อมที่จะใช้งาน ได้อยู่เสมอ</p> <p>(8) ติดตามตรวจสอบให้ผู้ที่ก่อสร้าง และพนักงานโครงการ คัดแยกขยะก่อนทิ้ง เช่น ขยะเปียก ขยะแห้ง ขยะอันตราย ขยะรีไซเคิล เป็นต้น</p>	<p>ฝ่ายอาคารฯ ได้ ประสานงานเจ้าหน้าที่ ของสำนักงานเขตเข้ามา เพื่อจัดเก็บขยะมูลฝอย เป็นประจำอาคาร - นิติบุคคลฯ ตรวจสอบถึง ขยะให้อยู่ในสภาพดีเสมอ</p>	<p>- ไม่มีปัญหาและอุปสรรค</p>	
3.5 ไฟฟ้าและ พลังงาน	<p>เพื่อเป็นการส่งเสริมให้ผู้พักอาศัยและพนักงานร่วมมือกันในการอนุรักษ์พลังงาน โครงการจะต้องดำเนินการตามมาตรการ อนุรักษ์พลังงาน โดยจัดทำเอกสาร/ คู่มือเผยแพร่การอนุรักษ์ พลังงานสำหรับผู้ที่อาศัยและพนักงานภายในพื้นที่ โครงการ</p>	<p>- นิติบุคคลฯ ประชาสัมพันธ์การ ประหยัดไฟฟ้าให้ผู้พัก อาศัยในโครงการทราบ</p>	<p>- ไม่มีปัญหาและอุปสรรค</p>	

ภาพผนวก



รายงานผลการปฏิบัติตามมาตรการป้องกันและแก้ไขผลกระทบสิ่งแวดล้อม
และมาตรการติดตามตรวจสอบผลกระทบสิ่งแวดล้อม (ช่วงเปิดดำเนินการ)

องค์ประกอบทาง สิ่งแวดล้อมและมูลค่า ต่างๆ	มาตรการป้องกันและแก้ไขผลกระทบสิ่งแวดล้อม	ผลการปฏิบัติตาม มาตรการ	ปัญหาอุปสรรคที่ไม่ สามารถปฏิบัติตาม มาตรการฯ และแนวทาง แก้ไข	เอกสารอ้างอิง
3.6 การจราจรและ คมนาคมขนส่ง	<p>(1) เมื่อโครงการเปิดดำเนินการ จะต้องจัดให้เจ้าหน้าที่ที่สำรวจและบันทึกข้อมูลสถิติการเข้าใช้ที่จอดรถยนต์ของผู้พักอาศัยใน โครงการอย่างสม่ำเสมอเพื่อสำรวจความเพียงพอในความต้องการที่จอดรถยนต์ของผู้พักอาศัยภายในโครงการโดยหากพบว่าที่จอดรถไม่พอเพียง โครงการจะต้องบริหารจัดการพื้นที่สำหรับจอดรถรถยนต์ซึ่งอยู่ห่างจากพื้นที่โครงการ ไม่นเกิน 200 เมตร</p> <p>(2) คิดป้ายแนะนำเส้นทางระบบขนส่งมวลชนและประชาสัมพันธ์ ให้ผู้พักอาศัยในโครงการใช้บริการระบบขนส่งมวลชนที่อยู่ใกล้เคียงในการเดินทางซึ่งมีความสะดวกและรวดเร็วว่าการ ใช้ยานพาหนะส่วนตัว ได้แก่ สถานีรถไฟฟ้า BTS ช่องนนทรี (ระยะทางเดินจากสถานีรถไฟฟ้า BTS ช่องนนทรี มายัง โครงการประมาณ 450 เมตร ใช้เวลาในการเดินประมาณ 6 นาที) สถานีรถไฟฟ้า BTS ศาลาแดง (ระยะทางเดินจาก สถานีรถไฟฟ้า BTS ศาลาแดง มายัง โครงการประมาณ 600 เมตร ใช้เวลาในการเดินประมาณ 8 นาที) รถไฟฟ้า MRT สถานีสีลม ซึ่งอยู่ห่างจากพื้นที่โครงการประมาณ 900 เมตร เป็นต้น</p> <p>(3) จัดให้เจ้าหน้าที่อำนวยความสะดวกด้านจราจรประจำโครงการ คอยควบคุมดูแลมิให้ผู้พักอาศัยภายใน โครงการจอดรถกีดขวางตลอดแนวถนน สาธารณะด้านหน้าทางเข้า-ออก โครงการ และคอยช่วยอำนวยความสะดวกให้กับรถเข้า-ออก โครงการ โดยเฉพาะในช่วงชั่วโมงเร่งด่วนเช้า-เย็น ต้องมีการดูแลเป็น</p>	<p>-ฝ่ายอาคารฯ ได้จัด ให้มีเจ้าหน้าที่จัดบันทึก รถที่เข้ามาจอดภายใน อาคารเป็นประจำทุกวัน</p> <p>-ฝ่ายอาคารฯ ได้มีการจัด เจ้าหน้าที่คอยอำนวยความสะดวก แก่รถยนต์ ที่เข้า-ออกภายในอาคาร ตลอด 24 ชั่วโมง</p>	<p>-ไม่มีปัญหาและอุปสรรค</p> <p>-ไม่มีปัญหาและอุปสรรค</p>	

รายงานผลการปฏิบัติตามมาตรการป้องกันและแก้ไขผลกระทบสิ่งแวดล้อม
และมาตรการติดตามตรวจสอบผลกระทบสิ่งแวดล้อม (ช่วงปีใดบ้างเป็นการ)

องค์ประกอบทาง สิ่งแวดล้อมและคุณค่า ต่างๆ	มาตรการป้องกันและแก้ไขผลกระทบสิ่งแวดล้อม	ผลการปฏิบัติตาม มาตรการ	ปัญหาอุปสรรคที่ไม่สามารถ ปฏิบัติตามมาตรการฯ และ แนวทางแก้ไข	เอกสารอ้างอิง
	<p>(4) โครงการจะไม่มีมีการกำหนดจุดที่จอดรถประจำ ซึ่งจะทำให้มีการ หมุนเวียน พื้นที่จอดรถได้มากกว่าแบบกำหนดที่จอดรถประจำ</p> <p>(5) จัดทำบัตรอนุญาตจอดรถหรือตั๋วที่จอดรถให้กับผู้พักอาศัยภายในโครงการ สำหรับผู้ที่มีบัตรอนุญาตผู้พักอาศัย โครงการจะแจกบัตรอนุญาตชั่วคราว (ซึ่งต้อง มีการประทับตราบัตรรับรองโดย เจ้าของห้องพักอาศัย)และให้จอดรถได้ไม่เกิน 2 ชั่วโมง (โดย ไม่คิดค่าใช้จ่ายในการจอด)หลังจากนั้นจะกำหนดให้เสียค่าจอด รถ เพื่อเป็นการจำกัดการนำรถภายนอกโครงการเข้ามา จอดในพื้นที่โครงการ และใช้พื้นที่จอดรถภายในโครงการ โดย ไม่จำเป็น สำหรับผู้เข้าใช้บริการ ร้านอาหารในโครงการ จะไม่ อนุญาตให้นำรถเข้าจอดภายใน โครงการและ ห้ามจอดรถขวาง ด้านหน้าโครงการหรือข้างเคียง (ร้านอาหารใน โครงการมี วัตถุประสงค์หลักเพื่อรองรับการให้บริการสำหรับผู้พักอาศัย ภายใน โครงการ)</p> <p>(6) จัดให้มีระบบจราจรที่ปลอดภัย โดยติดตั้งป้ายแสดงทิศทาง เดินรถเข้า-ออกภายในพื้นที่โครงการ พร้อมทั้งสัญญาณจราจร ต่าง ๆ ให้ ชัดเจนตามความเหมาะสม</p> <p>(7) จัดให้มีระบบไฟฟ้าส่องสว่างทางจราจรภายในพื้นที่โครงการ อย่างเพียงพอ</p>	<p>-ฝ่ายอาคารฯ ไม่ได้มี การกำหนดที่จอดรถ ประจำใช้ระบบ หมุนเวียน</p> <p>-ฝ่ายอาคารฯ ได้มีการ จัดทำตั๋วที่จอดรถ รถยนต์สำหรับผู้พัก อาศัย 1 ห้อง/ เลิฟท์ เท่านั้น ในส่วนของผู้ มาติดต่อได้จัดการให้ มีการแจกบัตรเข้า- ออก ทุกครั้ง โดยจะ อนุญาตให้จอดรถได้ ไม่เกิน 3 ชั่วโมง ชั่วโมงต่อไปเก็บค่าที่ จอดรถชั่วโมงละ 40 บาท(มีการออก ใบเสร็จรับเงินทุก ครั้ง) และฝ่ายอาคาร ฯ</p>	<p>-ไม่มีปัญหาและอุปสรรค</p> <p>-ไม่มีปัญหาและอุปสรรค</p>	

รายงานผลการปฏิบัติตามมาตรการป้องกันและแก้ไขผลกระทบสิ่งแวดล้อม
และมาตรการติดตามตรวจสอบผลกระทบสิ่งแวดล้อม (ช่วงเปิดดำเนินการ)

องค์ประกอบทาง สิ่งแวดล้อมและคุณค่า ต่างๆ	มาตรการป้องกันและแก้ไขผลกระทบสิ่งแวดล้อม	ผลการปฏิบัติตาม มาตรการ	ปัญหาอุปสรรคที่ไม่สามารถ ปฏิบัติตามมาตรการฯ และ แนวทางแก้ไข	เอกสารอ้างอิง
		<p>ไม่ได้อนุญาตให้มีการ การจอร์จอิทธิคขวาง การจอร์จบริเวณ หน้าโครงการหรือ พื้นที่ข้างเคียง</p> <p>-ฝ่ายอาคารฯ ติดตั้ง ป้ายโน้ตพื้นท้องอย่าง ชัดเจนตามความ เหมาะสม</p> <p>-ฝ่ายอาคารฯ ได้ติดตั้ง ระบบไฟฟ้าส่องสว่าง เพียงพอต่อการใช้งาน</p>	<p>-ไม่มีปัญหาและอุปสรรค</p>	

ภาพผนวก



รายงานผลการปฏิบัติตามมาตรการป้องกันและแก้ไขผลกระทบสิ่งแวดล้อม
และมาตรการติดตามตรวจสอบผลกระทบสิ่งแวดล้อม (ช่วงปีใดดำเนินการ)

องค์ประกอบทางสิ่งแวดล้อมและคุณค่าต่าง ๆ	มาตรการป้องกันและแก้ไขปัญหาลักษณะสิ่งแวดล้อม	ผลการปฏิบัติตามมาตรการ	ปัญหาอุปสรรคที่ไม่สามารถปฏิบัติตามมาตรการฯ และแนวทางแก้ไข	เอกสารอ้างอิง
3.7 การใช้ประโยชน์ที่ดิน	-	-	-	-
3.8 การป้องกันและระงับอัคคีภัย	(1) ต้องให้ผู้รับเหมาก่อสร้าง/ผู้ติดตั้ง ดำเนินการทดสอบการใช้งาน ของอุปกรณ์ส่งสัญญาณเตือนเพลิงไหม้ อุปกรณ์ป้องกันอัคคีภัย เพื่อทดสอบประสิทธิภาพและความสามารถของระบบให้สามารถ ทำงานได้อย่างสมบูรณ์และเป็นไปตามมาตรฐานที่กำหนดของ ระบบ/อุปกรณ์แต่ละประเภท และทำการฝึกอบรมเพื่อให้พนักงาน ของโครงการมีความเชี่ยวชาญ ในการใช้และทดสอบระบบโครงการ เข้าร่วมทดสอบด้วย (2) โครงการต้องจัดให้มีระบบสัญญาณแจ้งเหตุเพลิงไหม้ ระบบ คับเพลิงจุ่มรวมพดกรณีเกิดเพลิงไหม้ บัน ใดหนึ่ไฟ ตามที่ ระบุในแบบแปลนโครงการให้ครบส่วน (ตำแหน่งจุดรวมพล แสดงในรูปที่ 11) (3) ตรวจสอบความพร้อม และประสิทธิภาพการทำงานของระบบ ป้องกันและระงับอัคคีภัยดังนี้ - ซ่อมบำรุงและตรวจตราเครื่องมือดับเพลิงแบบมือถือ ให้มี สารเคมีใช้ในการดับเพลิงตามปริมาณที่กำหนด - ทดสอบประสิทธิภาพการทำงานของสัญญาณแจ้งเหตุเพลิง ไหม้ เดือนละ 1 ครั้ง - ดูแลรักษาอุปกรณ์ดับเพลิง และตรวจสอบให้อยู่ในสภาพที่ใ้ใช้งาน ได้ดี เดือนละ 1 ครั้ง	- โครงการ ได้ดำเนินการติดตั้งระบบ และอุปกรณ์ส่งสัญญาณเตือนไฟไหม้/อุปกรณ์ป้องกันอัคคีภัย ตามชั้น และพื้นที่ส่วนกลางทั้งหมดของอาคาร และได้มีการจัดอบรม/ทดสอบระบบโดยผู้เชี่ยวชาญ	- ไม่มีปัญหาและอุปสรรค	

รายงานผลการปฏิบัติตามมาตรการป้องกันและแก้ไขผลกระทบสิ่งแวดล้อม
และมาตรการติดตามตรวจสอบผลกระทบสิ่งแวดล้อม (ช่วงปีดำเนินการ)

องค์ประกอบทาง สิ่งแวดล้อมและคุณค่า ต่างๆ	มาตรการป้องกันและแก้ไขปัญหาผลกระทบสิ่งแวดล้อม	ผลการปฏิบัติตาม มาตรการ	ปัญหาอุปสรรคที่ไม่สามารถ ปฏิบัติตามมาตรการฯ และ แนวทางแก้ไข	เอกสารอ้างอิง
	<p>(4) จัดทำแผนแนะนำการใช้อุปกรณ์ป้องกันและระงับอัคคีภัยไว้บริเวณที่อุปกรณ์ติดตั้งอยู่เพื่อให้ผู้อาศัยสามารถใช้งานได้ทันที</p> <p>(5) จัดให้มีการอบรมวิธีการใช้อุปกรณ์ของระบบดับเพลิงใน โครงการ และจัดให้มีการซ้อมอพยพย้ายคนเมื่อเกิดเพลิงไหม้ แก่เจ้าหน้าที่ของ โครงการ ยามรักษาการณ์ และผู้พักอาศัย อย่างสม่ำเสมอเสมอปีละ 2 ครั้ง</p> <p>(6) กำหนดให้ใช้น้ำในส้วมนี้เป็นน้ำสำรองเพื่อการดับเพลิง โดยจัดให้มี Mobile Fire Pump ชนิดเครื่องยนดีเซล สำหรับสูบน้ำจากสระน้ำซึ่งมีปริมาตรประมาณ 90 ลบ.ม. ที่บริเวณชั้น 2 เพื่อใช้เป็นน้ำสำรองเพื่อการดับเพลิงใน บริเวณพื้นที่ใกล้เคียงก่อนที่รถดับเพลิงจะเดินทางมาถึง โครงการ</p> <p>(7) กำหนดให้หัวหน้าพื้นที่ของโครงการที่เป็นผู้รับผิดชอบในการทำ หน้าที่เปิดวาล์วน้ำที่ถังสำรองน้ำบนชั้นหลังคา กรณีเกิดเหตุ เพลิงไหม้ อย่างน้อย 1 คน พร้อมทั้งระงับไว้บนแผนป้องกันและ ระงับอัคคีภัยของ โครงการ และกำหนดให้มีการฝึกซ้อมการ เปิดวาล์วน้ำที่ถังสำรองน้ำบนชั้นหลังคา พร้อมกับการฝึกซ้อมหนีไฟประจำปีของ โครงการอย่างสม่ำเสมอ</p>	<p>-ฝ่ายอาคารฯ ได้ดำเนินการตรวจสอบและทดสอบประสิทธิภาพ ความพร้อมของระบบป้องกันอัคคีภัย การตรวจเช็คอุปกรณ์ดับเพลิง เตือนละ I ครั้ง รวมถึงการประชาสัมพันธ์ผ่าน หรือติดป้ายหรือตราสัญลักษณ์การใช้งานอุปกรณ์ดับเพลิงเพื่อให้ผู้พักอาศัยสามารถใช้งานได้</p>	<p>-ไม่มีปัญหาและอุปสรรค</p>	

ภาพผนวก



องค์ประกอบทาง สิ่งแวดล้อมและคุณค่า ต่างๆ	มาตรการป้องกันและแก้ไขปัญหาผลกระทบสิ่งแวดล้อม	ผลการปฏิบัติตาม มาตรการ	ปัญหาอุปสรรคที่ไม่สามารถ ปฏิบัติตามมาตรการฯ และ แนวทางแก้ไข	เอกสารอ้างอิง
3.9 การระบาย อากาศ	(1) จัดให้มีการตั้งเครื่องปรับอากาศบริเวณพื้นที่ส่วนกลางเป็น ประจำทุก 6 เดือน (2) ดำหรับพื้นที่ปรับอากาศในห้องพักส่วนตัวของผู้พักอาศัยนั้น โครงการจะต้องทำการประชาสัมพันธ์รณรงค์ให้ผู้พักอาศัย ตั้งเครื่องปรับอากาศภายในห้องพักเป็นประจำ และช่วย อำนวยความสะดวก/ประสานเจ้าหน้าที่ ให้บริการเข้ามาล้าง ทำความสะอาดเครื่องปรับอากาศภายในห้องพัก กรณีผู้พัก อาศัยมีความประสงค์จะใช้บริการ (3) จัดให้มีการติดตั้งพัดลมระบายอากาศในห้องพักชั้นใต้ดิน ใน ตำแหน่งที่เหมาะสมตามที่ได้ออกแบบไว้อย่างเคร่งครัด เพื่อ ควบคุมให้อัตราการระบายอากาศภายในห้องพักชั้นใต้ดิน ของอาคาร ตลอดจนยังกับอัตราการระบายอากาศที่เป็นไป ตามมาตรฐานความปลอดภัยด้านปริมาณมลพิษและการระบายอากาศในอาคารจอดรถ ตามที่กฎหมายที่เกี่ยวข้อง กำหนด (4) ออกแบบอัตราการระบายอากาศของห้องน้ำในห้องชุดพัก อาศัยของ โครงการ รวมทั้งห้องต่าง ๆ ภายในอาคาร ให้ เป็นไปตามเกณฑ์มาตรฐานการระบายอากาศ ตามที่กำหนด ไว้ในข้อบัญญัติกรุงเทพมหานคร เรื่องควบคุมอาคาร พ.ศ. 2544 หมวด 7 ข้อ 64 (5) รณรงค์/ประชาสัมพันธ์ให้ผู้พักอาศัยสมัครรถยนต์ ในกรณีที่ต้องจอดรถรอภายในพื้นที่จอดรถยนต์ เพื่อลดปริมาณสาร มลพิษที่ระบายออกจากท่อไอเสียรถ	-ฝ่ายอาคารฯ ได้ดำเนินการล้างเครื่องปรับอากาศเป็นประจำอย่างสม่ำเสมอ และได้จัดให้มีการประชาสัมพันธ์ รณรงค์ให้ท่านเจ้าของร่วม/ผู้พักอาศัยล้างเครื่องปรับอากาศ ในห้องทุกๆ 6 เดือน -โครงการได้ดำเนินการติดตั้งระบบระบายอากาศบริเวณลานจอดรถชั้น B1/B2 ในตำแหน่งที่เหมาะสมตามที่ได้ออกแบบไว้	-ไม่มีปัญหาและอุปสรรค	

รายงานผลการปฏิบัติตามมาตรการป้องกันและแก้ไขผลกระทบสิ่งแวดล้อม
และมาตรการติดตามตรวจสอบผลกระทบสิ่งแวดล้อม (ช่วงปีดำเนินการ)

องค์ประกอบทาง สิ่งแวดล้อมและคุณค่า ต่างๆ	มาตรการป้องกันและแก้ไขปัญหาผลกระทบสิ่งแวดล้อม	ผลการปฏิบัติตาม มาตรการ	ปัญหาอุปสรรคที่ไม่สามารถ ปฏิบัติตามมาตรการฯ และ แนวทางแก้ไข	เอกสารอ้างอิง
4.คุณค่าต่อคุณภาพชีวิต				
4.1 สภาพเศรษฐกิจ และสังคม	<p>1 โครงการต้องสร้างสัมพันธภาพที่ดีกับประชาชนในชุมชนและหน่วยงานใกล้เคียง โดยมีส่วนร่วมในงานการกุศล การบำเพ็ญ สาธารณะประโยชน์ หรือกิจกรรมพัฒนาพื้นที่ตามความเหมาะสม</p> <p>2 พิจารณารับพนักงานในท้องถิ่นเข้าทำงาน เพื่อลดปัญหาการ อพยพโยกย้ายของประชากรต่างถิ่น และเป็นการส่งเสริม ชุมชนให้ได้รับประโยชน์จากโครงการมากขึ้น</p> <p>3 ดำเนินการตามมาตรการป้องกันและแก้ไขผลกระทบ สิ่งแวดล้อม และมาตรการติดตามตรวจสอบผลกระทบ\ ถึงแนวลดด้านการจราจร น้ำเสีย ฯลฯ อย่างเคร่งครัด</p> <p>4 จัดให้มีกล่องรับเรื่องร้องเรียนเกี่ยวกับผลกระทบจากการ ดำเนินโครงการ เพื่อเป็นช่องทางแสดงความคิดเห็นและ ข้อเสนอแนะของประชาชนที่อยู่ในชุมชน เพื่อตรวจสอบสภาพ ปัญหาและนำไปแก้ไข</p> <p>5 โครงการต้องจัดตั้งฝ่ายประชาสัมพันธ์บริเวณหน้าโครงการ โดยให้ระบุชื่อโครงการ เบอร์โทรศัพท์ของผู้ที่มีอำนาจในการตัดสินใจ แก้ไขปัญหาข้อร้องเรียนต่างๆ ที่เกี่ยวข้องกับโครงการ ไว้บริเวณหน้าโครงการ เพื่อให้ผู้ที่ได้รับผลกระทบจากโครงการ สามารถติดต่อและประสานงานกับโครงการในกรณีที่ได้รับความเดือดร้อนจากการก่อสร้าง และรวมพลังให้แสดงข้อมูล ผล การตรวจวัดเสียงและความสั่นสะเทือนไว้ให้ชัดเจน</p>			

รายงานผลการปฏิบัติตามมาตรการป้องกันและแก้ไขผลกระทบสิ่งแวดล้อม
และมาตรการติดตามตรวจสอบผลกระทบสิ่งแวดล้อม (ช่วงปิดดำเนินการ)

องค์ประกอบทาง สิ่งแวดล้อมและคุณค่า ต่างๆ	มาตรการป้องกันและแก้ไขปัญหาผลกระทบสิ่งแวดล้อม	ผลการปฏิบัติตาม มาตรการ	ปัญหาอุปสรรคที่ไม่สามารถ ปฏิบัติตามมาตรการฯ และ แนวทางแก้ไข	เอกสารอ้างอิง
	(6) โครงการต้องจัดป้ายขอความร่วมมือให้ผู้พักอาศัยที่เข้าใช้บริการห้องขนานาและห้องออกกำลังกาย งดการใช้เสียงดัง รบกวนผู้พักอาศัยในห้องใกล้เคียง			
4.2 สาธารณะสุข	ติดตามตรวจสอบ และควบคุมการสุขาภิบาลสิ่งแวดล้อม ภายในพื้นที่โครงการ เช่น น้ำเสีย มูลฝอย ฯลฯ ให้ถูก สุขลักษณะอยู่เสมอ	-นิติบุคคลฯ ตรวจสอบระบบ สุขาภิบาลของอาคาร ให้ใช้งาน ได้เสมอ	-ไม่มีปัญหาและอุปสรรค	
4.3 ความปลอดภัย	(1)จัดให้มีเจ้าหน้าที่รักษาความปลอดภัย และกวดขันเจ้าหน้าที่ รักษาความปลอดภัยให้ปฏิบัติตามหน้าที่อย่างเคร่งครัด และหมั่น ตรวจตราพื้นที่ตลอด 24 ชม. หากพบเหตุผิดปกติให้รีบ ช่วยเหลือในขั้นต้นหรือติดต่อ ขอความช่วยเหลือจากหน่วยงานที่เกี่ยวข้องทันที (2)เฝ้าระวัง ดูแล และควบคุมความประพฤติของพนักงานและผู้มาติดต่ออย่างเข้มงวด ไม่ให้บุกรุก ก่อปัญหา หรือทำความ รบกวนต่อความสงบสุขของชุมชนและสถานพุดใกล้เคียง (3)ติดตั้ง ดูแล และบำรุงรักษาระบบรักษาความปลอดภัยของ โครงการ ได้แก่ ระบบควบคุมการเข้า-ออก (Access Control) และระบบกล้อง โทรทัศน์วงจรปิด (CCTV) ให้ใช้งาน ได้อย่างสมบูรณ์และมีประสิทธิภาพคืออยู่เสมอ (4)ติดตั้งระบบไฟฟ้าส่องสว่างโดยรอบพื้นที่โครงการให้เพียงพอ (5)จัดให้มีเจ้าหน้าที่ดูแลและประสานงานกับตัวแทนของสถานพุด เพื่อจัดการเรื่องข้อร้องเรียนต่างๆ ที่เกิดจากการเปิดดำเนินการ โครงการ และการดำเนินการแก้ไขโดยเร็วที่สุด (6)ต้องดูแลรักษาห้องชุดและทรัพย์สินส่วนกลางให้อยู่ในสภาพดี และไม่กระทำการใด ๆ ที่ไม่เหมาะสมให้เป็นอันตราย เค็ดรื้อถอน นำรังเกียจ ไม่สุภาพ ก่อความ	-ฝ่ายอาคารฯ ได้ ดำเนินการติดตั้ง ระบบสแกนนิ้ว สำหรับใช้เพื่อเข้า- ออกอาคาร และติดตั้ง กล้องวงจรปิดตามจุด ต่างๆ ของ โครงการ และจัดให้มีเจ้าหน้าที่ รักษาความปลอดภัย คอยตรวจดูแล เฝ้า ระวัง ตลอด 24 ชั่วโมง	-ไม่มีปัญหาและอุปสรรค	

	<p>ราคาตั๋ว ตั้งแต่ยั้ง ตั้งรับความสงบสุข และจัดต่อกฎระเบียบข้อบังคับ ที่ดีธรรม อันดีในการอยู่อาศัยร่วมกัน</p>	สภาพดีเสมอ	
--	--	------------	--

องค์ประกอบทาง สิ่งแวดล้อมและคุณค่า ต่างๆ	มาตรการป้องกันและแก้ไขปัญหาผลกระทบสิ่งแวดล้อม	ผลการปฏิบัติตาม มาตรการ	ปัญหาอุปสรรคที่ไม่สามารถ ปฏิบัติตามมาตรการฯ และ แนวทางแก้ไข	เอกสารอ้างอิง
	<p>(7)ห้ามกระทำการใดๆ ที่มีผลกระทบกระเทือนต่อโครงสร้าง รูปลักษณ์แบบทั้ง ภายในและภายนอกอาคาร หรือทัศนียภาพ โดยรวมของอาคาร เช่น การเจาะ เพดาน พื้นผนังกันห้องชุด ติดตั้งเหล็กค้ำ กันสาดค้ำฟ้าเรือวางตั้งของอื่นๆ บน ขอบระเบียง หรือยื่นสูงเกินกว่าแนวขอบระเบียงห้องชุด โดยเด็ดขาด</p> <p>(8)ห้ามนำวัสดุระเบิด วัตถุไวไฟ แก๊สพิษแก๊ส หรือวัตถุอันตราย ใดๆ อันจะ ก่อให้เกิดอันตรายได้ เช่นมาภายในบริเวณอาคาร ชุด โดยเด็ดขาด</p> <p>(9)ห้ามเทน้ำทิ้งเศษอาหาร ขยะหรือสิ่งของต่างๆ ออกไปนอก ระเบียงห้องชุด</p> <p>(10)ห้ามใช้ประโชชน์ห้องชุด กระทำการเคลื่อนย้าย จัปจอง พื้นที่ส่วนกลาง หรือ ครอบครองพื้นที่ส่วนกลางทุกชนิดเพื่อ ใช้ประโยชน์ส่วนตัว และไม่นำอุปกรณ์ สิ่งของต่างๆ วางกีดขวาง ทางเดินร่วม บริเวณโถงลิฟต์ บันไดหนีไฟ หากพบ เห็น ต้องแจ้งฝ่ายจัดการฯ ให้ทราบทันที ทั้งนี้ เพื่อความปลอดภัยในกรณีมีเหตุฉุกเฉิน เกิดขึ้นปฏิบัติตามกฎระเบียบจราจร การนำรถเข้า-ออกภายใน อาคารชุดอย่าง เคร่งครัด</p> <p>(11)การขอใช้อาคาร-สถานที่เพื่อค่านินกิจกรรมต่างๆ ให้แจ้ง ความงานงขอ อนุญาตใช้ให้ฝ่ายจัดการฯ ทราบล่วงหน้าก่อน ทุกครั้ง ไม่น้อยกว่า 7 วัน พร้อมกับ รายละเอียดประกอบ เป็นลายลักษณ์อักษร</p>	<p>-นิติบุคคลฯ มี ข้อบังคับของนิติ บุคคลฯ ห้ามผู้พัก อาศัยทำการ ค่อมเติม ตัดแปลงให้มี ผลกระทบต่อ รูปลักษณ์ภายนอก ของอาคาร โดยไม่ได้ รับอนุญาตจากนิติ บุคคลฯ</p> <p>-นิติบุคคลฯ มี ข้อบังคับห้ามนำวัสดุ อันตรายเข้ามาใน อาคาร โดยเด็ดขาด</p>	<p>-ไม่มีปัญหาและอุปสรรค</p> <p>-ไม่มีปัญหาและอุปสรรค</p>	

องค์ประกอบทาง สิ่งแวดล้อมและคุณค่า ต่างๆ	มาตรการป้องกันและแก้ไขปัญหาผลกระทบสิ่งแวดล้อม	ผลการปฏิบัติตาม มาตรการ	ปัญหาอุปสรรคที่ไม่สามารถ ปฏิบัติตามมาตรการฯ และ แนวทางแก้ไข	เอกสารอ้างอิง
4.4 การจัดการสระ ว่ายน้ำ	<p>ด้านโครงสร้างสระว่ายน้ำ</p> <p>(1) โครงสร้างสระว่ายน้ำ ต้องสร้างด้วยคอนกรีตเสริมเหล็ก น้ำซึม ไม่ได้ ผนังเรียบ อยู่ในสภาพดี และทำความสะอาด</p> <p>(2) ควรมีรั้วหรือกำแพงกันรอบ เพื่อสุขอนามัยและความปลอดภัยของผู้ใช้บริการ และเพื่อป้องกันมิให้บุคคลภายนอก ที่ไม่ได้รับอนุญาตเข้าใช้สระ</p> <p>(3) จัดให้มีรางระบายน้ำดินมีฝาปิดรอบสระว่ายน้ำ มีความกว้าง 30-40 เซนติเมตร ไม่เป็นสนิม แข็งแรง ทำความสะอาดง่าย อยู่ในสภาพดี และไม่มีน้ำล้นออกจากราง</p> <p>(4) ต้องมีที่ว่างสำหรับใช้เป็นทางเดินรอบสระว่ายน้ำ กว้างไม่น้อยกว่า 1.20 เมตร ไม่ลื่น ไม่มีน้ำขัง ทำความสะอาดง่าย</p> <p>(5) จัดให้มีป้ายบอกความลึก หรือเลขบอกระดับความลึกของ สระว่ายน้ำ ที่สามารถมองเห็น ได้ชัดเจน</p> <p>(6) ต้องจัดให้มีแสงสว่างเพียงพอทั่วบริเวณสระว่ายน้ำ เพื่อให้มองเห็น ได้ชัดเจน ในกรณีที่มีการเปิดใช้สระในเวลากลางคืน</p> <p>มาตรการด้านความปลอดภัยและอุบัติเหตุบริเวณสระว่ายน้ำ</p> <p>(1) จัดให้มีเจ้าหน้าที่ความปลอดภัยประจำสระ อย่างน้อย 1 คน ต่อผู้ให้บริการไม่เกิน 100 คน กรณีที่เกิน 100 คน ให้ คิดเป็น 100 คน และต้องเป็นผู้ที่มีความชำนาญในการว่ายน้ำและผ่านการอบรมการช่วยชีวิตคนจนน้ำสามารถให้การปฐมพยาบาล ได้ โดยต้องอยู่ประจำสระว่ายน้ำตลอดเวลาที่ให้บริการสระว่ายน้ำ</p>	<p>-โครงการได้ ออกแบบสระว่ายน้ำ และก่อสร้างตามที่ได้ออกแบบไว้</p> <p>-โครงการได้ก่อสร้างแนวรั้วรอบสระว่ายน้ำ ตามที่ได้ออกแบบไว้</p> <p>-โครงการก่อสร้างรางระบายน้ำบริเวณข้างสระว่ายน้ำ</p> <p>-ติดตั้งคกฯ จัดให้มีป้ายบอกความลึกของสระ</p> <p>-ติดตั้งคกฯ ติดตั้งไฟแสงสว่างให้เพียงพอเพื่อป้องกันอันตราย</p>	<p>-ไม่มีปัญหาและอุปสรรค</p> <p>-ไม่มีปัญหาและอุปสรรค</p> <p>-ไม่มีปัญหาและอุปสรรค</p> <p>-ไม่มีปัญหาและอุปสรรค</p> <p>-ไม่มีปัญหาและอุปสรรค</p>	

องค์ประกอบทาง สิ่งแวดล้อมและมูลค่า ต่างๆ	มาตรการป้องกันและแก้ไขผลกระทบสิ่งแวดล้อม	ผลการปฏิบัติตาม มาตรการ	ปัญหาอุปสรรคที่ไม่สามารถ ปฏิบัติตามมาตรการฯ และ แนวทางแก้ไข	เอกสารอ้างอิง
	<p>(2) จัดให้มีพนักงานคอยดูแลทำความสะอาดไม่ให้ขยะและ ทางเดินรอบสระ ว่ายน้ำเปียก ลื่น หรือมีน้ำขัง เพื่อป้องกัน อุบัติเหตุต่อผู้มาใช้สระว่ายน้ำ</p> <p>(3) ต้องกำหนดให้มีผู้ดูแลด้วย กรณีที่น้ำแตกอาศุดกว่า 10 ปี ที่ยังว่ายน้ำไม่เป็น และผู้สูงอายุที่ไม่สามารถดูแลตัวเองได้ มากให้บริการสระ</p> <p>(4) ต้องจัดให้มีอุปกรณ์ช่วยชีวิต เช่น โฟมช่วยชีวิต ห่วงชูชีพไว้ช่วยชีวิต เครื่องช่วยหายใจ และห้องปฐมพยาบาล พร้อม ชุดปฐมพยาบาล ที่พร้อมใช้งานได้ ตลอดเวลา ไว้ประจำสระ ว่ายน้ำและอยู่ในบริเวณที่ใกล้ที่สุด</p> <p>(5) จัดให้มีอุปกรณ์สื่อสารที่ตามารถติดต่อบุคคลหรือสถานที่สำคัญ เช่น โรงพยาบาล สถานีตำรวจ เพื่อขอความช่วยเหลือเมื่อเกิดเหตุฉุกเฉินต่าง ๆ เช่น เพลิงไหม้ หรือมี คนจมน้ำ และต้องปิดประกาศหมายเลข โทรศัพท์ของ สถานที่ตั้ง กล่าวไว้ในที่เห็นได้ชัดเจน และเป็นข้อมูลปัจจุบัน อยู่เสมอ</p> <p>(6) คิดป้ายระเบียบข้อบังคับไว้ภายในสระว่ายน้ำ ซึ่งเป็นจุดที่ผู้เข้ามาใช้บริการสระ ว่ายน้ำสามารถสังเกตเห็นได้ง่าย เพื่อให้ผู้ใช้บริการทราบและยึดถือเป็นข้อปฏิบัติ ทั่วกัน โดยป้าย ประกาศดังกล่าว อย่างน้อยควรมีข้อความดังนี้</p> <ul style="list-style-type: none"> ห้ามปล่อยให้เด็กเล็ก ใช้สระว่ายน้ำโดยลำพัง ห้ามว่ายน้ำ ขณะที่ไม่ตกหรือฟ้าคะนอง ไม่ควรแช่อยู่ในสระว่ายน้ำ เมื่อรู้สึกล้าตัวเอง เหนื่อยมากแล้ว ห้ามกระทำการสิ่งใดที่อาจก่อให้เกิดอันตรายต่อตนเองและ ผู้อื่น 	<p>-ช่างอาคารดูแลทำ ความสะอาดสระว่าย น้ำเป็นประจำทุกวัน</p> <p>-โครงการจัดทำป้าย ระเบียบการใช้สระ ว่ายน้ำ กำหนดให้มี ระเบียบต่างๆ ตามที่ จำเป็นคิดไว้บริเวณที่ มองเห็น ได้ชัดเจน</p>		

