

ภาคผนวก ข-17

ตัวอย่างการจัดการของเสียปฏิภูลและสิ่งของที่ไม่ใช้แล้ว

บันทึกปริมาณการคัดแยกกากของเสียและมูลฝอยทั่วไปของโรงงาน
โครงการเขตประกอบการอุตสาหกรรมตำบลลิ่วเฮขอ สระบุรี ส่วนขยาย ประจำปี 2566

ลำดับ	โรงงาน/เดือน	ประเภทของเสีย (ตัน)	มกราคม	กุมภาพันธ์	มีนาคม	เมษายน	พฤษภาคม	มิถุนายน	กรกฎาคม	สิงหาคม	กันยายน	ตุลาคม	พฤศจิกายน	ธันวาคม	รวม (ตัน)
1	โรงไฟฟ้าหนองแค 2 บริษัท ทีพี เอส เอ็มค 2 จำกัด	ขยะมูลฝอยทั่วไป	0.756	0.435	0.543	0.411	0.672	0.819	0.621	1.554	1.017	1.095	1.194	0.486	9.603
		ของเสียทั่วไป					2.130		0.990	0.200	2.300	4.980			10.600
		ของเสียอันตราย					0.250		0.750	4.850		8.160			14.010
		น้ำกลั่นมาโซล์/ใช้ใหม่													-
2	บริษัท เวโรด ควอลิตี้ จำกัด	ขยะมูลฝอยทั่วไป	1.500	1.500	1.500	1.500	1.500	1.500	1.500	1.500	1.500	1.500	1.500	1.500	18.000
		ของเสียทั่วไป	8.530	1.630	5.680	8.294	7.310	18.340	11.340	5.770	6.760	1.858	6.740	7.525	89.777
		ของเสียอันตราย	-	-	1.260	-	-	1.070	-	-	1.060	-	-	3.150	6.540
		น้ำกลั่นมาโซล์/ใช้ใหม่	1.440	1.071	1.441	1.111	1.470	1.288	0.973	1.005	0.709	0.369	0.409	0.669	11.955
3	บริษัท เอเคอควา โกล (ไทยแลนด์) จำกัด	ขยะมูลฝอยทั่วไป	0.050	0.050	0.050	0.050	0.050	0.050	0.040	0.040	0.040	0.040	0.040	0.040	0.540
		ของเสียทั่วไป	0.120	0.120	0.120	0.120	0.120	0.120	0.180	0.180	0.180	0.180	0.180	0.180	1.800
		ของเสียอันตราย	0.180	0.180	0.180	0.180	0.180	0.180	0.250	0.250	0.250	0.250	0.250	0.250	2.580
		น้ำกลั่นมาโซล์/ใช้ใหม่	0.004	0.004	0.004	0.004	0.004	0.004							0.024
4	บริษัท เอ็นเอช โซลิ (ไทยแลนด์) จำกัด	ขยะมูลฝอยทั่วไป	0.250	0.250	0.250	0.250	0.250	0.250	0.250	0.250	0.250	0.250	0.250	0.250	3.000
		ของเสียทั่วไป	0.649	1.306	1.232	0.759	0.991		0.795	0.793	1.103	1.195	1.900	0.525	11.248
		ของเสียอันตราย													-
		น้ำกลั่นมาโซล์/ใช้ใหม่													-
5	บริษัท โจอินัน เอพเทค (ประเทศไทย) จำกัด	ขยะมูลฝอยทั่วไป	1.040	1.100	1.320	0.980	1.280	1.190							6.910
		ของเสียทั่วไป	0.115	0.088	0.286	0.105	0.198	0.148							0.940
		ของเสียอันตราย	-	0.810	0.352	0.850	0.300	0.900							3.212
		น้ำกลั่นมาโซล์/ใช้ใหม่	4.467	2.628	7.416	11.844	9.582	4.742							40.679
6	บริษัท ไดโต้ (ประเทศไทย) จำกัด	ขยะมูลฝอยทั่วไป	36.410	34.660	37.460	30.310	38.710	35.210	37.480	35.830	40.360	37.730	37.500	30.860	432.520
		ของเสียทั่วไป	771.920	694.280	724.520	639.820	847.710	779.500	922.230	782.270	792.310	797.810	1,129.530	871.020	9,752.920
		ของเสียอันตราย	3.050	4.160	1.200	1.560	2.070	4.730	4.060	2.110	1.690	2.230	2.300	2.100	31.260
		น้ำกลั่นมาโซล์/ใช้ใหม่													-
7	บริษัท โรน เมคเทค (ประเทศไทย) จำกัด	ขยะมูลฝอยทั่วไป	2.330	3.485	2.371	2.561	3.219	3.087	2.726	2.577	2.543	2.293	2.337	1.807	31.336
		ของเสียทั่วไป	34.049	39.291	42.267	36.859	40.891	32.424	24.449	34.554	27.289	32.095	40.567	27.503	412.238
		ของเสียอันตราย	2.245	8.925	4.986	2.111	9.310	4.596	2.852	3.344	9.098	1.586	6.556	8.240	63.849
		น้ำกลั่นมาโซล์/ใช้ใหม่													-
8	บริษัท ไทย เบริวอรี่เจค แคน จำกัด	ขยะมูลฝอยทั่วไป	13.325	12.920	14.250	13.765	13.955	13.475	3.031	3.001	2.987	2.687	2.940	2.915	99.251
		ของเสียทั่วไป						0.510	59.810	59.780	57.290	51.580	37.680	35.150	301.800
		ของเสียอันตราย	6.990	7.140	14.610	11.980	19.500	13.660	63.962	18.691	34.200	11.925	7.432	12.099	222.189
		น้ำกลั่นมาโซล์/ใช้ใหม่	883.492	994.906	961.570	738.901	726.758	880.068	723.554	699.706	592.027	665.454	493.650	866.834	9,226.920

บันทึกปริมาณการคัดแยกกากของเสียและมูลฝอยทั่วไปของโรงงาน
โครงการเขตประกอบการอุตสาหกรรมตำบลลิงเอชเอ สระบุรี ส่วนขยาย ประจำปี 2566

ลำดับ	โรงงาน/เดือน	ประเภทของเสีย (ตัน)	มกราคม	กุมภาพันธ์	มีนาคม	เมษายน	พฤษภาคม	มิถุนายน	กรกฎาคม	สิงหาคม	กันยายน	ตุลาคม	พฤศจิกายน	ธันวาคม	รวม (ตัน)
17	บริษัท เสดี้ ครีน จำกัด	ขยะมูลฝอยทั่วไป	0.300	0.300	0.300	0.300	0.300	0.300	0.300	0.300	0.300	0.300	0.300	0.300	3.600
		ของเสียทั่วไป													-
		ของเสียอันตราย													-
		น้ำกลั่นมาโซ้/ใช้ใหม่	0.150	0.140	0.160	0.120	0.140	0.140	0.140	0.150	0.160	0.150	0.150	0.120	1.720
18	บริษัท เอสซีจี เซรามิกส์ จำกัด	ขยะมูลฝอยทั่วไป	0.783	0.685	0.740	0.640	0.728	0.820							4.396
		ของเสียทั่วไป													-
		ของเสียอันตราย													-
		น้ำกลั่นมาโซ้/ใช้ใหม่													-
19	บริษัท ไบโอมะ (ประเทศไทย) จำกัด	ขยะมูลฝอยทั่วไป	0.508	0.323	0.452	0.434	0.563	0.578	0.534	0.453	0.430	0.425	0.586	0.487	5.773
		ของเสียทั่วไป	0.436	0.314	0.413	0.421	0.521	0.558	0.528	0.443	0.420	0.413	0.578	0.475	5.520
		ของเสียอันตราย	7.520	0.000		0.021		0.000	0.000	0.003	7.270	0.056	0.000	8.340	23.211
		น้ำกลั่นมาโซ้/ใช้ใหม่							0.090	0.085	0.078	0.075	0.095	0.080	0.503
20	บริษัท ทีเอสจี อินดอร์นซ์อินเตอร์ (ประเทศไทย) จำกัด (มหาชน)	ขยะมูลฝอยทั่วไป	2.345	2.734	3.075	2.660	2.585	2.810	5.534	4.154	2.875	2.872	3.134	1.598	36.376
		ของเสียทั่วไป	12.612	15.993	22.204	13.970	5.796	11.423	9.147	20.871	26.832	25.644	30.694	25.841	221.027
		ของเสียอันตราย			0.540			1.090		1.120		0.530			3.280
		น้ำกลั่นมาโซ้/ใช้ใหม่	0.009	0.162	0.131	0.097	0.078	0.488	0.121	0.078	0.082	0.087	0.076	0.145	1.554
21	บริษัท ทีเอสซี จันโซ่ เซอร์วิส จำกัด	ขยะมูลฝอยทั่วไป	11.567	13.172	10.269	9.183	10.598	11.414							66.203
		ของเสียทั่วไป	7.900	5.600	7.700	4.700	7.900	8.900							42.700
		ของเสียอันตราย	2.580	2.660	2.040	2.420	2.290	4.370							16.360
		น้ำกลั่นมาโซ้/ใช้ใหม่	8.280	5.164	7.690	4.971	3.240	2.783							32.128
22	บริษัท นวพลาสติกอุตสาหกรรม (สระบุรี) จำกัด	ขยะมูลฝอยทั่วไป	13.500	15.600	13.200	14.400	15.600	19.200							91.500
		ของเสียทั่วไป	65.040	72.830	72.590	63.560	68.840	51.540							394.400
		ของเสียอันตราย	9.630	8.630	9.660	6.200	10.110	10.680							54.910
		น้ำกลั่นมาโซ้/ใช้ใหม่													-
23	บริษัท นอริคานันท์ เอสซีซี พลาสติก จำกัด	ขยะมูลฝอยทั่วไป	5.440	7.740	7.010	3.960	4.250	7.100							35.500
		ของเสียทั่วไป	269.510	204.330	301.550	178.330	180.500	349.208							1,503.428
		ของเสียอันตราย	4.920	5.380		0.866	12.690	6.570							30.426
		น้ำกลั่นมาโซ้/ใช้ใหม่	19.030	12.381	15.220	0.158	13.023	9.750							69.562
24	บริษัท นิคส์ คีโมไบนทร์ เทคโนโลยี (ไทยแลนด์) จำกัด	ขยะมูลฝอยทั่วไป	2.528	2.512	2.400	2.344	2.320	2.296	2.640	2.396	2.208	2.202	2.208	2.108	28.162
		ของเสียทั่วไป	3.887	3.769	4.184	2.256	2.806	2.555	1.687	2.729	1.185	3.056	2.107	1.542	31.763
		ของเสียอันตราย	18.704	26.783	69.615	23.938	44.798	86.698	9.262	10.678	45.776	4.981	8.525	37.970	387.728
		น้ำกลั่นมาโซ้/ใช้ใหม่	3.508	3.361	3.716	2.891	3.014	2.241	19.291	25.025	18.361	25.235	22.249	16.050	144.942

ภาคผนวก ข-18

ตัวอย่างกิจกรรมชุมชนสัมพันธ์



**โครงการฝึปปั่นปันน้อง สนับสนุนทุนการศึกษาและกระเป๋านักเรียน ให้แก่นักเรียนจาก 16 โรงเรียนรอบเขตประกอบการฯ
วันที่ 20 กันยายน 2566**



**มอบถุงยังชีพแก่ผู้ประสบอุทกภัยในพื้นที่รอบเขตประกอบการฯ
วันที่ 17 ตุลาคม 2566**



**ถวายปัจจัยกฐินสามัคคี วัดxonชะโงกและวัดหนองปลิง
วันที่ 2 พฤศจิกายน 2566**



**โครงการค่ายเยาวชนอนุรักษ์สิ่งแวดล้อมและรักวินัย ด้านภัยยาเสพติด
วันที่ 14 พฤศจิกายน 2566**

ภาคผนวก ข-19

ตัวอย่างผลการตรวจสอบสภาพพนักงานของโรงงาน
ภายในพื้นที่โครงการ

ภาคผนวก ข-20

ตัวอย่างประกาศแต่งตั้งคณะกรรมการความปลอดภัย
อาชีวอนามัย และสภาพแวดล้อมในการทำงาน

ภาคผนวก ข-21

ตัวอย่างผลการตรวจวัดคุณภาพสิ่งแวดล้อมของโรงงาน
ภายในพื้นที่โครงการ

ภาคผนวก ข-22

ตัวอย่างแผนฉุกเฉินและการฝึกซ้อมกรณีเกิดเหตุฉุกเฉิน
ภายในโรงงาน

ภาคผนวก ข-23

ตัวอย่างการบันทึกสถิติเกี่ยวกับอุบัติเหตุ สาเหตุ
และภาวะการณ้เจ็บป่วยของพนักงานในโรงงาน

ภาคผนวก ข-24

ตัวอย่างมาตรการ/แผนงานด้านความปลอดภัย
และการฝึกอบรมด้านความปลอดภัยของโรงงานต่าง ๆ

ภาคผนวก ข-25

สรุปปริมาณน้ำใช้จากโรงงานรายโรงในพื้นที่โครงการ

WH/ASIL - Potable Water - Invoiced Volume, 2023 (m3/month)

Order	ม.ค.-23	ก.พ.-23	มี.ค.-23	เม.ย.-23	พ.ค.-23	มิ.ย.-23	ก.ค.-23	ส.ค.-23	ก.ย.-23	ต.ค.-23	พ.ย.-23	ธ.ค.-23	Total-23
1 Guardian Industries Corp Ltd.(GIN)	17,925	15,102	14,721	14,786	16,041	16,216	14,206	15,326	15,261	13,386	16,376	13,160	182,506
2 Siam Michelin Co.Ltd.(NKE)	14,545	16,163	13,702	16,432	15,831	15,736	13,507	13,374	15,201	12,046	13,049	10,377	169,963
3 Maxion Wheels(Thailand) Co.,Ltd.(MWT)	7,360	7,898	8,686	6,067	8,838	9,022	7,145	6,883	8,247	7,697	8,198	7,638	93,679
4 Siam Gypsum Industry (Saraburi) Co.,Ltd.(SGI)	35,079	31,411	29,408	25,004	29,443	34,970	27,484	25,392	25,781	23,350	28,747	22,525	338,594
5 Thai Beverage Can Co.,Ltd.(TBC)	29,895	28,725	26,441	30,586	27,462	31,268	27,666	27,384	27,592	28,341	28,477	20,160	333,997
6 Thai Beverage Can Co.,Ltd.(TBC) มีผลตั้งแต่วันที่ 10/08/66	0	0	0	0	0	0	0	0	0	14,557	10,828	9,695	35,080
8 RiverPRO Pulp & Paper Company Limited(RVP)	16,021	14,068	13,054	14,246	13,353	13,240	15,507	13,562	15,714	13,479	15,761	14,840	172,845
9 Nidec Component Technology (Thailand) Co., Ltd.(NCO)	12,637	8,652	12,665	12,338	17,083	20,556	19,650	11,780	20,108	17,578	22,725	188,102	188,102
10 JCY HDD Technology Co.,Ltd(CY)	18,731	17,285	13,489	16,617	21,350	22,959	18,811	17,399	19,158	18,256	13,255	12,915	210,225
11 Gulf IP NK2 Co.,Ltd.(GNK2) Shut down 07-AUG-23 to 27-AUG-23	106,924	87,910	92,947	100,921	103,446	106,765	97,456	63,090	37,910	86,483	102,978	79,559	1,066,389
12 Gulf NPM Company Limited(GNPM)	88,460	88,790	76,710	82,590	86,230	87,810	78,760	86,250	97,610	72,750	76,230	64,910	987,100
13 Thai Inaba Foods Co.,Ltd._No.1 _No.2	18,084	16,022	14,363	16,097	17,485	19,735	20,946	21,814	24,533	22,693	27,127	21,491	240,390
14 Siam Furukawa Co.,Ltd.(SFC)	17,150	15,999	13,999	14,342	15,219	15,244	13,157	13,734	16,319	14,000	16,593	13,927	179,683
15 Villeroy and Boch(Thailand) Co.,Ltd.(VB)	13,336	13,400	14,748	13,670	17,446	18,931	17,299	18,314	19,504	19,347	17,102	5,011	188,108
16 Thai Malaya Glass Co.,Ltd.(TMGT 2)	20,048	15,527	15,196	16,930	16,942	17,441	14,892	16,298	17,472	14,871	17,695	14,617	197,929
17 Air Liquide (Thailand) Co.,Ltd.(ALT)	6,541	5,921	5,358	6,703	6,522	6,913	5,092	4,312	4,317	3,624	5,140	4,435	64,878
18 Nawaplastic Industries Co.,Ltd.(NPI)	6,772	6,239	6,032	6,448	6,393	7,284	5,972	5,923	6,330	5,804	5,845	5,358	74,400
19 Ready Clean Co.,Ltd.(RDC)	1,599	1,537	1,437	1,588	1,979	1,819	1,793	1,763	2,034	1,818	1,993	1,566	20,926
20 Thai Rayon public Co.,Ltd.(TRC)	8,072	12,520	7,590	9,878	9,321	9,324	7,935	7,993	7,995	6,833	7,919	4,419	99,799
21 TOTO (Thailand) Co.,Ltd. (TOTO 2)	841	872	1,052	771	753	943	717	699	847	742	886	648	9,771
22 Slik(Thailand) Co.,Ltd.	385	422	390	479	493	490	466	471	482	530	631	489	5,728
23 Rohm Mechatech Thailand Co.,Ltd.	3,472	3,519	3,355	3,799	3,672	3,541	2,924	2,970	3,062	2,398	2,846	2,385	37,943
24 INNOLIGHT TECHNOLOGY (THAILAND) COMPANY LIMITED	4,755	3,999	4,545	5,365	5,223	5,410	5,859	6,250	7,756	6,850	9,775	8,742	74,529
25 Miyago Industry(Thailand) Co.,Ltd. มีผลตั้งแต่วันที่ 7/04/66	0	0	0	0	765	572	469	459	528	325	334	298	3,750
26 Siam Fibre Glass Co.,Ltd.(SFG)	4,942	4,392	4,128	4,788	4,953	5,379	4,806	4,654	4,918	4,281	5,259	4,446	56,946
27 Property Value Plus Co.,Ltd.	904	0	0	0	0	0	0	0	0	0	0	0	704
28 Noritake SCG plaster	3,288	2,445	2,863	3,474	3,794	4,014	3,535	2,720	2,941	2,326	2,760	2,648	36,808
29 Siam Totsu Ceramics Co.,Ltd.(STC)	588	561	473	461	620	606	594	599	599	556	537	455	6,644
30 Siam NGK Technocera Co.,Ltd.(SNTC)	703	668	638	546	603	620	442	384	431	416	493	371	6,315
31 Siam Sanitary Ware Industrial (Nongkhae) Co.,Ltd.(SNK)	3,196	3,117	2,704	2,720	2,698	2,909	2,757	2,617	3,019	2,735	3,024	2,534	34,030
32 Tilement (Thailand) Corp.Ltd.(TMC)	358	390	422	355	309	266	273	295	331	283	275	283	3,840
33 Welding Alloy (Thailand) Co.,Ltd.(WA)	90	92	126	164	92	101	66	68	92	108	116	94	1,209
34 THE SIAM CEMENT (TALUANG) CO.,LTD.มีผล1/07/63 (มีผลเดิม)Thai CPAC Concrete Products	6,740	7,055	5,433	6,050	4,164	4,038	3,774	3,797	4,627	2,538	3,262	3,860	55,338
35 D-HAPPENING COMPANY LIMITED มีผลตั้งแต่วันที่ 1/07/64 มีผลเดิม Piratex International Limited	145	181	145	125	134	99	83	120	113	55	84	104	1,388
36 Siam Furukawa Co.,Ltd. 2 โรงงานเดิมชื่อ(Srithai Nanoplast Co., Ltd.)	122	99	79	75	95	87	77	77	89	101	107	69	1,077
37 SCG Roofing Co.,Ltd. (สาขา 00010) มีผล1/6/63(มีผลเดิม)The Cpac Roof Tile Co., Ltd.(CRTC)	1,492	1,677	1,447	1,435	1,550	1,525	1,340	1,261	1,435	1,172	1,524	1,238	17,096
38 D-Rubber Products Co.,Ltd.(DRP)	2,705	2,394	1,694	1,929	1,812	1,729	2,172	2,665	3,343	2,496	2,857	2,615	28,411
40 Thai Malaya Glass Co.,Ltd.(TMGT 1)	8,277	6,595	7,040	7,278	6,696	6,774	6,412	6,385	6,628	6,419	6,713	6,271	81,488
41 Noritake SA (Thailand) Co.,Ltd.	522	422	505	594	651	755	678	537	616	516	648	373	6,817
42 Ardex (Thailand) Co.,Ltd.	65	50	63	60	56	45	42	38	71	37	45	49	621
43 Siam Furukawa Co.,Ltd.(SFC)	23	26	30	54	30	33	80	15	17	19	16	42	385
44 Siam Michelin ROH Co.,Ltd.	734	826	663	747	747	553	510	472	579	373	452	414	7,070
45 Siam Gypsum Industry (Saraburi) Co.,Ltd.(SGI2)	764	675	363	515	659	467	437	415	420	416	504	402	6,037
46 Seiki corp Co.,Ltd	463	502	525	665	1,161	1,354	865	574	641	602	653	539	8,544
47 Hygente (Thailand) Co.,Ltd.	3,792	2,508	2,776	1,659	5,027	3,756	3,701	3,055	3,062	4,431	5,209	3,572	42,548
48 FTW Saraburi Co.,Ltd.	1,220	1,077	1,012	938	1,268	1,157	1,165	930	1,203	925	813	691	12,399
49 DSG International (Thailand) PLC._No.1	534	448	427	498	628	607	490	447	596	359	385	385	5,852
50 SEKISUI KASEI (THAILAND) CO.,LTD มีผลเดิมSekisui Plastic Co.,Ltd.มีผล 1/10/63	3,738	4,182	3,346	2,481	3,582	2,186	3,508	3,470	3,671	3,610	3,639	3,660	41,073
51 Idec Asia (Thailand) Co.,Ltd.	747	650	412	384	747	507	457	371	609	468	442	346	5,813
52 Shibakawa (Thailand) Co.,Ltd.	572	496	450	446	406	395	389	415	460	396	501	339	5,265

Order	Customer's Name	ม.ค.-23	ก.พ.-23	มี.ค.-23	เม.ย.-23	พ.ค.-23	มิ.ย.-23	ก.ค.-23	ส.ค.-23	ก.ย.-23	ต.ค.-23	พ.ย.-23	ธ.ค.-23	Total-23
53	DSG International (Thailand) PLC _No.2	167	179	287	333	244	183	156	131	204	430	153	111	2,578
54	Shinotech (IWCT)	172	184	295	238	213	139	104	83	103	122	133	125	1,911
55	Siam Hanamaruki Co.,Ltd.(SHK)	1,556	1,172	1,395	1,279	1,309	1,453	1,418	1,462	1,400	1,301	1,240	1,203	16,188
56	PTT Public Company Limited(PTT)	9	4	5	6	7	7	6	7	8	6	6	4	75
57	Nihonichi Food (Thailand) Co.,Ltd.	266	194	67	103	862	1,148	631	637	1,144	1,339	1,659	1,212	9,262
58	Siam Michelin Co.Ltd.(TRC)	496	437	401	604	840	651	587	608	673	469	577	535	6,878
59	SCG Roofing Co.,Ltd. (สาขา 0004) มีผล1/6/63(ชื่อเดิม)Thai Ceramic Rooftile Co.,Ltd.(TCT)	8,621	6,949	8,281	10,252	10,037	10,178	9,356	7,010	7,860	6,996	8,200	8,196	101,936
60	DSG International (Thailand) PLC (DSGT)	2,257	2,570	2,591	3,185	3,566	3,345	2,781	3,271	3,350	2,542	2,785	2,420	33,378
61	Fujikoki (Thailand)Corporation(FIKT)	3,446	3,668	2,968	3,298	2,709	2,584	2,366	3,101	2,492	1,827	2,307	1,861	32,627
62	TOTO (thailand) Co.,Ltd. (TOTO 1)	6,875	6,492	4,623	4,248	5,532	6,494	6,170	6,112	6,052	5,512	5,890	4,933	68,933
63	Sekeisui SCG Industries Co.,Ltd.	851	684	487	633	657	507	357	491	656	444	515	435	6,717
64	Jonan F-tech (Thailand) Co.,Ltd.	429	338	338	330	262	246	256	251	260	246	288	257	3,564
65	Knauf Gypsum (Thailand) Co.,Ltd.	230	294	259	265	291	285	310	304	277	307	348	374	3,544
66	Muto (Thailand) Co.,Ltd	1,901	1,752	1,633	2,018	2,224	1,955	2,069	2,110	2,637	1,741	1,776	1,427	23,243
67	TS TECH (Thailand) Co.,Ltd.	2,533	2,714	2,478	2,934	3,501	2,854	2,265	2,086	2,682	2,542	2,785	2,420	31,794
68	SCG Ceramic Co.,Ltd.	1,275	509	432	569	547	735	653	477	629	442	551	532	7,529
69	TST Sunrise Service,Ltd (Hitachi Transport System) (WHA)	338	407	376	328	359	359	352	359	425	442	504	376	4,625
70	NX SHOJI (THAILAND) ชื่อเดิม Nitshu shoji (Thailand) Co.,Ltd.	10	11	12	11	11	11	8	3	5	4	5	3	94
71	NX SHOJI (THAILAND) ชื่อเดิม Nitshu shoji (Thailand) Co.,Ltd.	97	105	83	84	98	95	114	118	147	147	160	123	1,371
72	SEKSUI KASEI (THAILAND) CO.,LTD มีผล 1/10/63ชื่อเดิมSekisui Plastic Co.,Ltd.	1	2	4	3	2	3	5	6	7	6	6	15	60
73	World Quality Co.,Ltd.	317	299	332	412	449	305	270	270	297	268	316	251	3,770
74	World Quality Co.,Ltd.	371	406	365	417	477	448	556	472	393	355	380	284	4,924
75	World Quality Co.,Ltd.	55	66	47	65	53	50	59	45	60	51	63	49	663
76	Daiyuseat (Thailand) Co.,Ltd.	247	209	171	148	196	164	166	116	164	172	176	141	2,070
77	Nikon (Thailand) Co.,Ltd.	737	739	693	597	776	915	872	832	872	804	905	763	9,484
78	Havest Precision(Thailand) Co.,Ltd.	42	50	40	41	37	36	48	39	44	45	56	41	519
79	Shibasaki TB(Thailand) Co.,Ltd.	49	49	28	28	47	59	39	37	50	41	49	37	513
80	Edogawa Kosei (Thailand) Co.,Ltd.	2	1	3	1	1	0	1	0	8	5	2	1	25
81	Edogawa Kosei (Thailand) Co.,Ltd.	7	8	9	25	8	7	6	8	13	12	15	9	127
82	Buhler (Thailand) Co.,Ltd. 1	8	7	7	7	9	11	9	10	11	11	12	9	111
83	WHA Premium Growth and Leasehold Real Estate Investment Trust		0	0	0	0	1	0	0	0	0	0	0	1
84	WHA Premium Growth and Leasehold Real Estate Investment Trust		102	13	23	19	21	25	27	26	30	26	21	349
85	Thai Inaba Foods Co.,Ltd. RBF 3B-04	37	39	19	10	57	5	6	6	63	8	46	84	380
86	Thai Inaba Foods Co.,Ltd. RBF 3B-02(เข้าอาคาร มีผลตั้งแต่ 31-MAY-22)	17	19	14	16	14	16	13	13	13	11	16	10	172
87	GESSNER COMPANY LIMITED. มีผลตั้งแต่วันที่ 13/03/66	0	0	0	0	0	0	0	22	8	9	9	10	58
88	GESSNER COMPANY LIMITED. มีผลตั้งแต่วันที่ 13/03/66	0	0	0	0	0	0	0	54	13	13	15	18	113
89	RiverPRO Pulp & Paper Co.,Ltd. 3E-06	0	0	0	0	0	0	0	0	5	4	0	0	9
90	Thai Malaya Glass(Thailand) Co.,Ltd. 3E-02	0	0	0	0	0	0	0	0	8	147	1	0	156
91	Thai Malaya Glass(Thailand) Co.,Ltd. 3E-04	0	0	0	0	0	0	0	0	1	1	1	0	3
92	Thai Malaya Glass(Thailand) Co.,Ltd. 3C-02	0	0	0	0	0	0	0	0	3	0	0	0	3
93	Thai Malaya Glass(Thailand) Co.,Ltd. 3C-04	0	0	0	0	0	0	0	0	3	36	8	2	49
94	Thai Malaya Glass(Thailand) Co.,Ltd. 3C-06	0	0	0	0	0	0	0	0	139	176	0	1	316
95	SEKSUI KASEI (THAILAND) CO.,LTD ชื่อเดิมSekisui Plastic Co.,Ltd.มีผลสิ้นสุด 7/09/23	1	0	0	1	2	2	2	5	4	0	0	0	17
96	Miyago Industry(Thailand) Co.,Ltd.(ยกเลิกเข้าอาคาร มีผล 30/06/23)	943	886	794	632	15	33	28	0	0	0	0	0	3,331
97	SCG Logistic Management Co.,Ltd. (ยกเลิกเข้าอาคาร มีผลสิ้นสุด 30/09/23)	0	0	0	0	0	0	0	43	23	0	0	0	66
98	Thai Beverage Can Co.,Ltd.(ยกเลิกเข้าอาคาร มีผลเริ่มต้น 30-09-2023)	0	1	0	1	0	1	0	0	1	0	0	0	5
99	Thai Beverage Can Co.,Ltd.(TBC)(ยกเลิกเข้าอาคาร มีผลเริ่มต้น 30-09-2023)	0	2	2	1	2	1	2	1	2	20	0	0	31
100	Asahi Seikei (Thailand) Co.,Ltd.(ยกเลิกกิจการโรงงาน มีผลสิ้นสุด 10/04/23)	20	8	16	4	0	0	0	0	0	0	0	0	48
101	Miyago Industry(Thailand) Co.,Ltd.(ยกเลิกเข้าอาคาร มีผล 24/04/23)	0	0	22	26	0	0	0	0	0	0	0	0	48
102	Daiyuseat (Thailand) Co.,Ltd. (ยกเลิกเข้าอาคาร มีผลสิ้นสุด 8-11-2022)	0	0	0	0	0	0	0	0	0	0	0	0	0
103	Thai Beverage Can Co.,Ltd.(TBC)(ยกเลิกเข้าอาคาร มีผลสิ้นสุด 4-01-2023)	0	0	0	0	0	0	0	0	0	0	0	0	0
104	Muto (Thailand) Co.,Ltd.(ยกเลิกเข้าอาคาร มีผลสิ้นสุด 26-06-2022)	0	0	0	0	0	0	0	0	0	0	0	0	0

Order	Customer's Name	ม.ค.-23	ก.พ.-23	มี.ค.-23	เม.ย.-23	พ.ค.-23	มิ.ย.-23	ก.ค.-23	ส.ค.-23	ก.ย.-23	ต.ค.-23	พ.ย.-23	ธ.ค.-23	Total-23
105	Muto (Thailand) Co.,Ltd.(ยกเลิกเข้าอาคาร มีผลสิ้นสุด 26-06-2022)	0	0	0	0	0	0	0	0	0	0	0	0	0
106	Allegro Micro system Co.,Ltd(ยกเลิกกิจการโรงงาน มีผลสิ้นสุด 31/07/64)	0	0	0	0	0	0	0	0	0	0	0	0	0
107	Esmalglass-taca (Thailand) Co.,Ltd.(ยกเลิกเข้าอาคาร มีผลสิ้นสุด 22-02-2022)	0	0	0	0	0	0	0	0	0	0	0	0	0
108	TOTO (Thailand) Co.,Ltd. (ยกเลิกเข้าอาคาร มีผลสิ้นสุด 28/02/65)	0	0	0	0	0	0	0	0	0	0	0	0	0
109	Nidec Component Technology(Thailand)Co., Ltd. (ยกเลิกเข้าอาคาร มีผลสิ้นสุด 6/11/64)	0	0	0	0	0	0	0	0	0	0	0	0	0
110	SIAM FIBRE CEMENT GROUP Co., Ltd. RBF 27A,B,C,D,E(ยกเลิกเข้าอาคาร มีผลสิ้นสุด 15/12/64)	0	0	0	0	0	0	0	0	0	0	0	0	0
111	Siam Gypsum Industry (Saraburi) Co.,Ltd.(SGI) (ยกเลิกเข้าอาคาร มีผล 31/08/64)	0	0	0	0	0	0	0	0	0	0	0	0	0
112	Nikon (Thailand) Co.,Ltd.(ยกเลิกเข้าอาคาร มีผลสิ้นสุด 30/11/64)	0	0	0	0	0	0	0	0	0	0	0	0	0
113	Nikon (Thailand) Co.,Ltd.(ยกเลิกเข้าอาคาร มีผลสิ้นสุด 30/11/64)	0	0	0	0	0	0	0	0	0	0	0	0	0
114	Miyago Industry(Thailand) Co.,Ltd.(ยกเลิกเข้าอาคาร มีผล 10/08/64)	0	0	0	0	0	0	0	0	0	0	0	0	0
115	Siam Gypsum Industry (Saraburi) Co.,Ltd.(SGI)(ยกเลิกเข้าอาคาร มีผลสิ้นสุด 31/07/64)	0	0	0	0	0	0	0	0	0	0	0	0	0
116	JCY HDD Technology Co.,Ltd(UCY)(ยกเลิกเข้าอาคาร มีผลสิ้นสุด 9/02/64)	0	0	0	0	0	0	0	0	0	0	0	0	0
117	บริษัท -SFC-TBC - FUJIKOKI(ยกเลิกเข้าอาคาร มีผลสิ้นสุด 17/11/64)	0	0	0	0	0	0	0	0	0	0	0	0	0
118	Phueng Thai Limited Partnership LP 2(ยกเลิกเข้าอาคาร มีผลสิ้นสุด 19/01/65)	0	0	0	0	0	0	0	0	0	0	0	0	0
119	Thai Inaba Foods Co.,Ltd. Green area 14(ยกเลิกเข้าอาคาร มีผลสิ้นสุด 9/02/65)	0	0	0	0	0	0	0	0	0	0	0	0	0
120	SCG JWD LOGISTICS PUBLIC COMPANY LIMITED (เข้าอาคาร มีผลสิ้นสุด 1/10/23)	0	0	0	0	0	0	0	0	0	0	0	0	0
121	RiverPRO Pulp & Paper Co.,Ltd.(เข้าอาคาร มีผลเริ่มต้น 4/10/23)	0	0	0	0	0	0	0	0	0	0	0	0	0
122	Nong Pling Power Station	50	40	36	35	48	42	57	45	60	45	49	34	541
123	Central Food Minimarket Ltd. ชื่อเดิมCentral Family Mart Company Limited ยกเลิกมีผลสิ้นสุด	5	2	2	3	4	6	6	6	3	3	4	0	41
124	Phueng Thai Limited Partnership LP 1	9	8	7	7	8	8	7	8	8	8	8	7	93
125	DB Food and Marketing Company Limited (Cafe' Amazon)	80	109	109	59	48	44	51	51	52	47	64	58	772
126	SRIRACHA GREENPOINT GROUP COMPANY LIMITED (ยกเลิกใช้น้ำ มีผลตั้งแต่ 1-Mar-23)	116	122	0	0	0	0	0	0	0	0	0	0	238
127	Thai Beverage Can Co.,Ltd.(TBC) (ยกเลิกใช้น้ำ มีผลตั้งแต่ 19-JAN-23)	405	0	0	0	0	0	0	0	0	0	0	0	405
128	CHRISTIANI & NIELSEN (THAI) PUBLIC COMPANY LIMITED (ยกเลิกใช้น้ำ มีผลตั้งแต่ 18-Aug-2	0	1,157	1,409	1,291	768	705	678	283	0	0	0	0	6,291
129	GREENPOINT SERVICE SOLUTION COMPANY LIMITED (มีผล 1-Mar-23)	0	0	82	112	66	77	60	59	144	131	55	48	834
130	Other	0	0	0	0	0	1,364	0	0	0	0	0	0	1,364
	Total Invoiced 2023	620,074	576,480	548,859	578,815	609,951	633,860	579,433	539,173	557,914	563,344	613,054	505,630	6,926,587

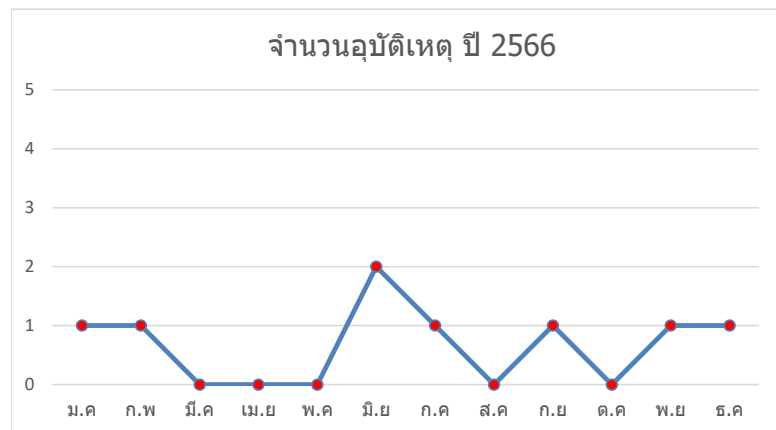
	สืบล๖๖ฟ๖๖ง 86-7494/8392	สืบล๖๖ 85-8317	รวม(ค๖๖)
มกราคม	6,496	2,982	9,478
ก๖๖มภาพ๖๖น๖๖	5,600	2,562	8,162
ม๖๖ีนาคม	5,600	2,898	8,498
เมษายน	4,480	2,576	7,056
พฤษภาคม	5,824	2,800	8,624
มิถ๖๖นา๖๖ยน	3,360	1,414	4,774
กรก๖๖ฎาคม	1,120	560	1,680
สิงหาคม	2,688	1,120	3,808
ก๖๖ัน๖๖ยา๖๖ยน	1,120	560	1,680
ตุลาคม	2,464	1,344	3,808
พฤ๖๖ศ๖๖จ๖๖ิก๖๖า๖๖ยน	3,584	1,680	5,264
ธ๖๖ันวาคม	6,272	2,576	8,848
รวมการใ้๖๖น้๖๖า ม.ค - ธ.ค			71,680

ภาคผนวก ข-26

บันทึกสถิติการเกิดอุบัติเหตุภายในพื้นที่โครงการ

สรุปอุบัติเหตุจากการจราจร 2566 (QMP)

ลำดับ	ประเภทรถ	เดือน												รวม
		ม.ค	ก.พ	มี.ค	เม.ย	พ.ค	มิ.ย	ก.ค	ส.ค	ก.ย	ต.ค	พ.ย	ธ.ค	
1	จยย.						1							1
2	จยย.-จยย.													0
3	จยย.-ส่วนบุคคล	1												1
4	จยย.-บรรทุก							1					1	2
5	จยย.-รับส่ง พนง.											1		1
6	ส่วนบุคคล						1			1				2
7	ส่วนบุคคล-ส่วนบุคคล		1											1
8	ส่วนบุคคล-บรรทุก													0
9	ส่วนบุคคล-รับส่ง พนง.													0
10	บรรทุก													0
11	บรรทุก-บรรทุก													0
12	บรรทุก-รับส่ง พนง.													0
13	รับส่ง พนง.													0
14	รับส่ง พนง.-รับส่ง พนง.													0
	รวม	1	1	0	0	0	2	1	0	1	0	1	1	8



สรุปจำนวนผู้บาดเจ็บ - เสียชีวิต 2566

ประเภท	เดือน												รวม
	ม.ค	ก.พ	มี.ค	เม.ย	พ.ค	มิ.ย	ก.ค	ส.ค	ก.ย	ต.ค	พ.ย	ธ.ค	
บาดเจ็บ	1	0	0	0	0	1	0	0	0	0	1	0	3
เสียชีวิต	0	0	0	0	0	0	1	0	0	0	0	1	2
รวม	1	0	0	0	0	1	1	0	0	0	1	1	5

ภาคผนวก ข-27

รายชื่อโรงงานและผลิตภัณฑ์ของโรงงานที่มีน้ำเสียทางเคมี

รายชื่อโรงงานและผลิตภัณฑ์ของโรงงานที่มีน้ำเสียทางเคมี		
ลำดับ	ผู้ประกอบการอุตสาหกรรม	ประเภทกิจการ
1	บริษัท สยามฟรุ๊กว่า จำกัด	ผลิตแบตเตอรี่
2	บริษัท ไฮเจนเดะ (ประเทศไทย) จำกัด	ผลิตเพื่อจำหน่ายชิ้นส่วน อุปกรณ์ ทุกชนิดทุกประเภทที่ใช้กับผลิตภัณฑ์อิเล็กทรอนิกส์สำหรับใช้ควบคุม กระแส

ภาคผนวก ข-28

เอกสารตรวจสอบรายงานน้ำ

[illegible]

ตัวชี้วัด : ความสามารถในการระบายน้ำฝน ค่ามาตรฐาน : ระบายน้ำฝนได้ทุกจุดโดยไม่มีกลิ่น ค่าที่ยอมรับได้ :- วิธีการประเมิน : OMS หรือผู้ที่ได้รับมอบหมาย ออกตรวจสอบขณะที่ฝนตก ความถี่การตรวจสอบ : เดือนละ 1 ครั้ง แผนการแก้ไข : กรณีไม่เป็นไปตามเกณฑ์ที่กำหนด : ออก NC				สถานที่ <input type="radio"/> WHA CIE1 <input type="radio"/> WHA CIE2 <input type="radio"/> WHA EIE <input type="radio"/> ESIE <input type="radio"/> WHA ESIE1 <input type="radio"/> WHA ESIE2 <input type="radio"/> WHA ESIE3 <input type="radio"/> WHA ESIE4 <input checked="" type="radio"/> WHA SIL <input type="radio"/> WHA RIL <input type="radio"/> WHA LP..... <input type="radio"/> WHA R36 การประเมินผลประจำเดือน พฤศจิกายน	
วันที่	บริเวณระบายน้ำฝน	ผลการตรวจสอบ		การแก้ไขกรณีไม่เป็นไปตามข้อกำหนด	ลงชื่อผู้ตรวจสอบ
		กลิ่น	ไม่กลิ่น		
6-11-66	ถนน S		✓		<div style="border-left: 1px solid black; border-right: 1px solid black; height: 100px; margin: 0 auto; width: 20px;"></div> วิริยะ นนทะ
	ถนน S1		✓		
	ถนน S2		✓		
	ถนน S3		✓		
	ถนน S4		✓		
	ถนน S5		✓		
	ถนน S6-6/1		✓		
	ถนน S7-7/1		✓		
	ถนน S8		✓		
	ถนน S9		✓		
	ถนน ๑๖๖-๑๖๖		✓		
	“ สะพาน ”				
วันที่ 7 / 11 / 66					
ผู้รับผิดชอบจัดเก็บ		สถานที่จัดเก็บ		วิธีการจัดเก็บ	ระยะเวลาการจัดเก็บ
OMA		CFS All-Site		เรียงตามวันที่	1 ปี

ตัวชี้วัด : ความสามารถในการระบายน้ำฝน ค่ามาตรฐาน : ระบายน้ำฝนได้ทุกจุดโดยไม่มีกลิ่น ค่าที่ยอมรับได้ :- วิธีการประเมิน : OMS หรือผู้ที่ได้รับมอบหมาย ออกตรวจสอบขณะที่ฝนตก ความถี่การตรวจสอบ : เดือนละ 1 ครั้ง แผนการแก้ไข : กรณีไม่เป็นไปตามเกณฑ์ที่กำหนด : ออก NC				สถานที่ <input type="radio"/> WHA CIE1 <input type="radio"/> WHA CIE2 <input type="radio"/> WHA EIE <input type="radio"/> ESIE <input type="radio"/> WHA ESIE1 <input type="radio"/> WHA ESIE2 <input type="radio"/> WHA ESIE3 <input type="radio"/> WHA ESIE4 <input checked="" type="radio"/> WHA SIL <input type="radio"/> WHA RIL <input type="radio"/> WHA LP..... <input type="radio"/> WHA R36 การประเมินผลประจำเดือน ไตรมาส	
วันที่	บริเวณระบายน้ำฝน	ผลการตรวจสอบ		การแก้ไขกรณีไม่เป็นไปตามข้อกำหนด	ลงชื่อผู้ตรวจสอบ
		สั้น	ไม่สั้น		
30.๓.๖๖	S		✓		} วิเคราะห์ 1
	S1		✓		
	S2		✓		
	S3		✓		
	S4		✓		
	S5		✓		
	S6		✓		
	S7		✓		
	S8		✓		
	S9		✓		
	๓๐.๓.๖๖		✓		
	" มีกลิ่นตก "				
วันที่ 30 / 10 / ๖๖					
ผู้รับผิดชอบจัดเก็บ		สถานที่จัดเก็บ		วิธีการจัดเก็บ	ระยะเวลาการจัดเก็บ
OMA		CFS All-Site		เรียงตามวันที่	1 ปี

[illegible]

ตัวชี้วัด : ความสามารถในการระบายน้ำฝน ค่ามาตรฐาน : ระบายน้ำฝนได้ทุกจุดโดยไม่มีการล้น ค่าที่ยอมรับได้ :- วิธีการประเมิน : OMS หรือผู้ที่ได้รับมอบหมาย ออกตรวจสอบขณะที่ยังฝนตก ความถี่การตรวจสอบ : เดือนละ 1 ครั้ง แผนการแก้ไข : กรณีไม่เป็นไปตามเกณฑ์ที่กำหนด : ออก NC				สถานที่ <input type="radio"/> WHA CIE1 <input type="radio"/> WHA CIE2 <input type="radio"/> WHA EIE <input type="radio"/> ESIE <input type="radio"/> WHA ESIE1 <input type="radio"/> WHA ESIE2 <input type="radio"/> WHA ESIE3 <input type="radio"/> WHA ESIE4 <input checked="" type="radio"/> WHA SIL <input type="radio"/> WHA RIL <input type="radio"/> WHA LP..... <input type="radio"/> WHA R36 การประเมินผลประจำเดือน <u>ดี/พอ/ด้อย</u>	
วันที่	บริเวณระบายน้ำฝน	ผลการตรวจสอบ		การแก้ไขกรณีไม่เป็นไปตามข้อกำหนด	ลงชื่อผู้ตรวจสอบ
		ล้น	ไม่ล้น		
19/6/66	S		✓		1 อ. ยศพล
	S1		✓		
	S2		✓		
	S3		✓		
	S4		✓		
	S5		✓		
	S5/1		✓		
	S6		✓		
	S6/1		✓		
	S7		✓		
	S8		✓		
	S9		✓		
	น. ฝนตก				
วันที่ 1/9/66					
ผู้รับผิดชอบจัดเก็บ		สถานที่จัดเก็บ		วิธีการจัดเก็บ	ระยะเวลาการจัดเก็บ
OMA		CFS All-Site		เรียงตามวันที่	1 ปี

ตัวชี้วัด : ความสามารถในการระบายน้ำฝน ค่ามาตรฐาน : ระบายน้ำฝนได้ทุกจุดโดยไม่มีกลิ่น ค่าที่ยอมรับได้ :- วิธีการประเมิน : OMS หรือผู้ที่ได้รับมอบหมาย ออกตรวจสอบขณะที่ฝนตก ความถี่การตรวจสอบ : เดือนละ 1 ครั้ง แผนการแก้ไข : กรณีไม่เป็นไปตามเกณฑ์ที่กำหนด : ออก NC				สถานที่ <input type="radio"/> WHA CIE1 <input type="radio"/> WHA CIE2 <input type="radio"/> WHA EIE <input type="radio"/> ESIE <input type="radio"/> WHA ESIE1 <input type="radio"/> WHA ESIE2 <input type="radio"/> WHA ESIE3 <input type="radio"/> WHA ESIE4 <input checked="" type="radio"/> WHA SIL <input type="radio"/> WHA RIL <input type="radio"/> WHA LP..... <input type="radio"/> WHA R36 การประเมินผลประจำเดือน <u>กรกฎาคม</u>	
วันที่	บริเวณระบายน้ำฝน	ผลการตรวจสอบ		การแก้ไขกรณีไม่เป็นไปตามข้อกำหนด	ลงชื่อผู้ตรวจสอบ
		กลิ่น	ไม่กลิ่น		
24-ก.ค. 66	S		✓		
	S1		✓		
	S2		✓		
	S3		✓		
	S4		✓		
	S5		✓		
	S5/1		✓		
	S6		✓		
	S6/1		✓		
	S7		✓		
	S8		✓		
	S9		✓		
วันที่ <u>24</u> / <u>7</u> / <u>66</u>					
ผู้รับผิดชอบจัดเก็บ		สถานที่จัดเก็บ		วิธีการจัดเก็บ	ระยะเวลาการจัดเก็บ
OMA		CFS All-Site		เรียงตามวันที่	1 ปี

ภาคผนวก ข-29

เอกสารควบคุม เรื่อง ระเบียบการปฏิบัติงานการจัดการ
เรื่องร้องเรียนจากลูกค้าและชุมชน

เอกสารควบคุม

เรื่อง

ระเบียบการปฏิบัติงานการจัดการเรื่องร้องเรียนจากลูกค้าและชุมชน

(Customer and Public Complain Procedure)

HO	WHA CIE 1	WHA CIE 2	WHA EIE	ESIE	WHA ESIE 1	WHA ESIE 2	WHA ESIE 3	WHA ESIE 4	WHA LP 1	WHA LP 4	WHA SIL	WHA RIL	WHA R36
✓	✓	✓	✓	✓	✓	✓	✓	✓	✓	✓	✓	✓	✓

เขียนโดย	_____	_____	_____	_____	_____	_____	_____	_____	_____	_____	_____	_____	_____
	ตำแหน่ง					OME						วันที่ ...20.ม.ค..2566.....	
ตรวจสอบโดย	_____	_____	_____	_____	_____	_____	_____	_____	_____	_____	_____	_____	_____
	ตำแหน่ง					EMG						วันที่ ...23.ม.ค..2566.....	
อนุญาตให้ใช้โดย	_____	_____	_____	_____	_____	_____	_____	_____	_____	_____	_____	_____	_____
	ตำแหน่ง					EOD						วันที่ ...24 .ม.ค..2566.....	

วันที่แจกจ่าย วันที่มีผลบังคับใช้24 .ม.ค. 2566.....

ตารางการแจกจ่ายเอกสารควบคุม

การแจกจ่ายโดยใช้ระบบ Electronic File

รหัสฝ่าย/แผนก	รหัสบุคคล
ASD	HRD
ITD	PRO
CMD	LCD
IED	BCD
LBD	IEO
LBM	BOP
ACD	FND
LGD	

การแจกจ่ายโดยใช้สำเนา

รหัสสำเนา	สถานที่จัดเก็บ	รหัสสำเนา	สถานที่จัดเก็บ
OMW-ESIE	ESIE	OMF- WHA ESIE 4	WHA ESIE 4
OMF-ESIE	ESIE	OMW-WHA EIE	WHA EIE
OMG-ESIE	ESIE	OMF-WHA EIE	WHA EIE
SCI-ESIE	ESIE	CFS-WHA EIE	WHA EIE
SCB-ESIE	ESIE	OMW-WHA CIE 1	WHA CIE 1
OMW-WHA ESIE 1	WHA ESIE 1	OMF- WHA CIE 1	WHA CIE 1
OMF- WHA ESIE 1	WHA ESIE 1	CFS- WHA CIE 1	WHA CIE 1
CFS- WHA ESIE 1	WHA ESIE 1	OMW-WHA SIL	WHA SIL
OMW- WHA ESIE 2	WHA ESIE 2	OMF-WHA SIL	WHA SIL
OMF- WHA ESIE 2	WHA ESIE 2	CFS-WHA SIL	WHA SIL
CFS- WHA ESIE 2	WHA ESIE 2	OMW-WHA RIL	WHA RIL
OMW- WHA ESIE 3	WHA ESIE 3	OMF-WHA RIL	WHA RIL
OMF- WHA ESIE 3	WHA ESIE 3	CFS-WHA RIL	WHA RIL
CFS- WHA ESIE 3	WHA ESIE 3	OMW-WHA R36	WHA R36
CFS- WHA ESIE 4	WHA ESIE 4	OMF-WHA R36	WHA R36
OMW- WHA ESIE 4	WHA ESIE 4	CFS-WHA R36	WHA R36

ตารางการปรับปรุงเอกสารควบคุม

ครั้งที่	วันที่มีผลบังคับใช้	หน้า	หัวข้อที่ปรับปรุง
2	20/07/49	1	แก้ไขตารางสถานที่ที่ใช้เอกสาร
		1	แก้ไขชื่อผู้ตรวจสอบ
		2	แก้ไขตารางการแจกจ่าย
		5	แก้ไขขอบเขต
		7	แก้ไขแบบฟอร์ม EO-P-004F1
		8	ยกเลิกแบบฟอร์ม EO-P-004F-3
3	15/07/52	2	เพิ่มสำเนาให้ OMW-H-ESIE
		5	แก้ไขข้อ 2. ขอบเขต
4	02/02/55	1	แก้ไขชื่อผู้เขียน
		2	แก้ไขรหัสแจกจ่ายเอกสารแบบ Electronic File
		5	เพิ่มขอบเขตการทำงาน บริษัท อีสเทิร์น ไฟฟ้าไลน์ เซอร์วิสเซส จำกัด
		5	แก้ไข Version ISO9001:2000 เป็น ISO9001:2008
5		5	แก้ไขขอบเขตการปฏิบัติงาน
6		ทุกหน้า	เปลี่ยน Logo, เปลี่ยนชื่อระบบเป็น Quality and Environmental Management System
		1	แก้ไขตารางแสดงสถานที่
		2	ตารางการแจกจ่าย
		5	แก้ไขขอบเขต
		8	แก้ไขแบบฟอร์ม EO-P-004-F1
		9	แก้ไขแบบฟอร์ม EO-P-004-F2
7		ทุกหน้า	เปลี่ยน logo , รหัสเอกสาร, ตารางการแจกจ่าย
8	8/03/61	5-10	แก้ไขขอบเขต, ข้อ 5, 6, 7
9		ทุกหน้า	แก้ไขชื่อบริษัทและแก้ไขแบบฟอร์ม
10	02/06/64	1,2,3,5,9,10	แก้ไขตารางสถานที่ที่ใช้เอกสาร
11	24/01/66	ทั้งฉบับ	แก้ไขแบบฟอร์มและชื่อบริษัทให้สอดคล้องกับปัจจุบัน

สารบัญ

	หน้า
หน้าปก	1
ตารางการแจกจ่ายเอกสาร	2
ตารางการปรับปรุง	2
สารบัญ	4
1. วัตถุประสงค์	5
2. ขอบเขต	5
3. คำจำกัดความ	5
4. เอกสารอ้างอิง	5
5. ระเบียบการปฏิบัติงาน	5
6. ภาคผนวก	7
7. บันทึกข้อมูล	7
จำนวนหน้าทั้งหมด	10

ระเบียบการปฏิบัติงานการจัดการเรื่องร้องเรียนจากลูกค้าและชุมชน**(Customer and Public Complain Procedure)**

1. วัตถุประสงค์ ใช้เป็นแนวทางในการจัดการเรื่องร้องเรียนที่ได้รับจากลูกค้าและชุมชน ซึ่งเป็นข้อร้องเรียนที่เกี่ยวข้องกับระบบการจัดการด้านคุณภาพ และระบบการจัดการด้านสิ่งแวดล้อม เพื่อให้สามารถจัดการแก้ไขกับเรื่องร้องเรียนที่เกิดขึ้นได้อย่างเหมาะสม

2. ขอบเขต ระเบียบการปฏิบัติงานนี้ ใช้ในขอบเขตของบริษัท ดับบลิวเอชเอ อินดัสเตรียล ดีเวลลอปเม้นท์ จำกัด (มหาชน) บริษัท ดับบลิวเอชเอ ยูทิลิตี้ แอนด์ พาวเวอร์ จำกัด (มหาชน) และบริษัทในเครือได้แก่ บริษัท อีสเทิร์นซีบอร์ดอินดัสเตรียลเอสเตท (ระยอง) จำกัด, บริษัท ดับบลิวเอชเอ อีสเทิร์นอินดัสเตรียลเอสเตท จำกัด, บริษัท ดับบลิวเอชเอ อีสเทิร์นซีบอร์ดอินดัสเตรียลเอสเตท จำกัด, บริษัท ดับบลิวเอชเอ วอเตอร์ จำกัด, บริษัท ดับบลิวเอชเอ อีสเทิร์น ไพพ์ไลน์ เซอร์วิส จำกัด, บริษัท ดับบลิวเอชเอ อินดัสเตรียล บิวคิง จำกัด, บริษัท ดับบลิวเอชเอ สระบุรี ที่ดินอุตสาหกรรม จำกัด ,บริษัท ดับบลิวเอชเอ ระยองที่ดินอุตสาหกรรม จำกัด และบริษัท ดับบลิวเอชเอ ระยอง 36 จำกัด โดยครอบคลุมสถานต่างๆ ดังนี้

1. นิคมอุตสาหกรรมดับบลิวเอชเอ ชลบุรี 1
2. นิคมอุตสาหกรรมดับบลิวเอชเอ ชลบุรี 2
3. นิคมอุตสาหกรรมดับบลิวเอชเอ ตะวันออก (มาบตาพุด)
4. นิคมอุตสาหกรรมอีสเทิร์นซีบอร์ด (ระยอง)
5. นิคมอุตสาหกรรมดับบลิวเอชเอ อีสเทิร์นซีบอร์ด 1
6. นิคมอุตสาหกรรมดับบลิวเอชเอ อีสเทิร์นซีบอร์ด 2
7. นิคมอุตสาหกรรมดับบลิวเอชเอ อีสเทิร์นซีบอร์ด 3
8. นิคมอุตสาหกรรมดับบลิวเอชเอ อีสเทิร์นซีบอร์ด 4
9. โครงการดับบลิวเอชเอ โลจิสติกส์ปาร์ค 1, 4
10. เขตประกอบการอุตสาหกรรมดับบลิวเอชเอ สระบุรี
11. เขตประกอบการอุตสาหกรรมดับบลิวเอชเอ ระยอง
12. นิคมอุตสาหกรรมดับบลิวเอชเอ ระยอง 36

3. คำจำกัดความ

เรื่องร้องเรียน หมายถึง ปัญหาหรือข้อบกพร่องด้านคุณภาพและสิ่งแวดล้อมที่ได้รับแจ้งจากพนักงาน ลูกค้า หรือบุคคลภายนอกที่ได้รับทราบหรือได้รับผลกระทบจากปัญหานั้นๆ ซึ่งเป็นปัญหาหรือข้อบกพร่องที่เกี่ยวข้องกับกิจกรรม ผลิตภัณฑ์ หรือการบริการของบริษัท

4. เอกสารอ้างอิง

4.1 มาตรฐานระบบการจัดการคุณภาพ ISO 9001:2015 ข้อ 8.2.1

4.2 มาตรฐานระบบการจัดการด้านสิ่งแวดล้อม ISO 14001:2015 ข้อ 8.2.1

5. ระเบียบการปฏิบัติงาน

5.1 ให้พนักงานทุกคนในบริษัท ที่ได้รับแจ้งปัญหาหรือข้อบกพร่องที่เกี่ยวข้องกับกิจกรรมผลิตภัณฑ์ และการบริการของบริษัท/นิคมอุตสาหกรรม/เขตประกอบการอุตสาหกรรม หากพิจารณาในเบื้องต้นแล้วเห็นว่าเป็นเรื่องร้องเรียนจากลูกค้า ให้บันทึกในส่วนที่ 1 ของใบรับเรื่องร้องเรียน (WHA-P-004-F1)

5.2 ให้ Manager/Director ฝ่ายที่เกี่ยวข้อง กำหนดผู้รับผิดชอบการแก้ไข ลงในส่วนที่ 2 ของใบรับเรื่องร้องเรียน (WHA-P-004-F1)

5.3 ผู้รับผิดชอบพิจารณาว่าเป็นเรื่องร้องเรียนและมีมูลความจริงหรือไม่

5.3.1 หากพิจารณาแล้วไม่ถือเป็นร้องเรียน หรือไม่มีมูลความจริง ให้ชี้แจงเหตุผลให้กับผู้ร้องเรียนทราบ (ถ้าติดต่อได้) และส่งใบรับเรื่องร้องเรียน (WHA-P-004-F1) ให้ QEMR เพื่อรับทราบ และส่งให้ OMA ตามสถานที่เกิดเรื่องร้องเรียน เพื่อจัดเก็บใบรับเรื่องร้องเรียนนั้นไว้ที่ CFS

5.3.2 หากพิจารณาแล้วเห็นว่าเป็นเรื่องร้องเรียนและมีมูลความจริง ให้ผู้รับผิดชอบติดต่อไปยังผู้ร้องเรียนเพื่อให้ทราบถึงแนวทางการแก้ไข และกำหนดวิธีการแก้ไข และวันที่แล้วเสร็จ ลงในส่วนที่ 3 ของใบรับเรื่องร้องเรียน (WHA-P-004-F1) และให้ OMA ตามสถานที่เกิดเรื่องร้องเรียนลงบันทึกเลขที่ วันที่รับเรื่อง รายละเอียด ผู้ร้องเรียนและผู้รับผิดชอบในทะเบียนเรื่องร้องเรียน (WHA-P-004-F2)

5.3.3 หากพิจารณาแล้วเป็นเรื่องร้องเรียนซึ่งอาจส่งผลกระทบต่อสิ่งแวดล้อมและชุมชนโดยรอบ หรือต้องมีการปรับปรุงแก้ไขการประกอบกิจการโรงงาน ให้ผู้รับผิดชอบ

รายงานเรื่องร้องเรียนต่อ ก.นอ./หน่วยราชการที่เกี่ยวข้อง เพื่อรับทราบและเข้าร่วมกระบวนการจัดการเรื่องร้องเรียนด้วย

5.4 ให้ผู้รับชอบดำเนินการหรือติดตามการแก้ไขเรื่องร้องเรียนตามวิธีการและระยะเวลาที่กำหนดไว้เมื่อดำเนินการแล้วเสร็จ ให้บันทึกผลการแก้ไข และวันที่แล้วเสร็จลงในส่วนที่ 3 ของใบรับเรื่องร้องเรียน (WHA-P-004-F1) พร้อมทั้งแจ้งผลการแก้ไขให้ผู้ร้องเรียน รวมถึงบันทึกช่องทางการแจ้งกลับด้วย (ถ้าติดต่อได้) และ ส่งให้ Manager/Director ฝ่ายทราบ

5.5 ให้ Manager/Director ฝ่าย รับทราบผลการแก้ไข และปิดใบรับเรื่องร้องเรียน ในส่วนที่ 4 ของใบรับเรื่องร้องเรียน (WHA-P-004-F1) และส่งให้ QEMR

5.6 ให้ QEMR รับทราบการปิดใบรับเรื่องร้องเรียนในส่วนที่ 5

5.7 ให้ EMG ลงบันทึกสาเหตุของเรื่องร้องเรียน แนวทางการแก้ไข กำหนดเวลาแล้วเสร็จ และวันที่ดำเนินการแล้วเสร็จ ในทะเบียนเรื่องร้องเรียน (WHA-P-004-F2) จัดส่งให้ OMA ตามสถานที่เกิดเรื่องร้องเรียน เพื่อจัดเก็บไว้ที่ CFS

5.8 ให้ EMG มีหน้าที่สรุปเรื่องร้องเรียนที่ได้รับ รายงานในที่ประชุมทบทวนการจัดการ รวมถึงรายงาน EIA Monitoring report เมื่อมีมาตรการกำหนด เพื่อใช้เป็นข้อมูลในการปรับปรุงมาตรฐานการจัดการระบบคุณภาพและสิ่งแวดล้อมต่อไป

6. ภาคผนวก

6.1 แผนภูมิการจัดการเรื่องร้องเรียน

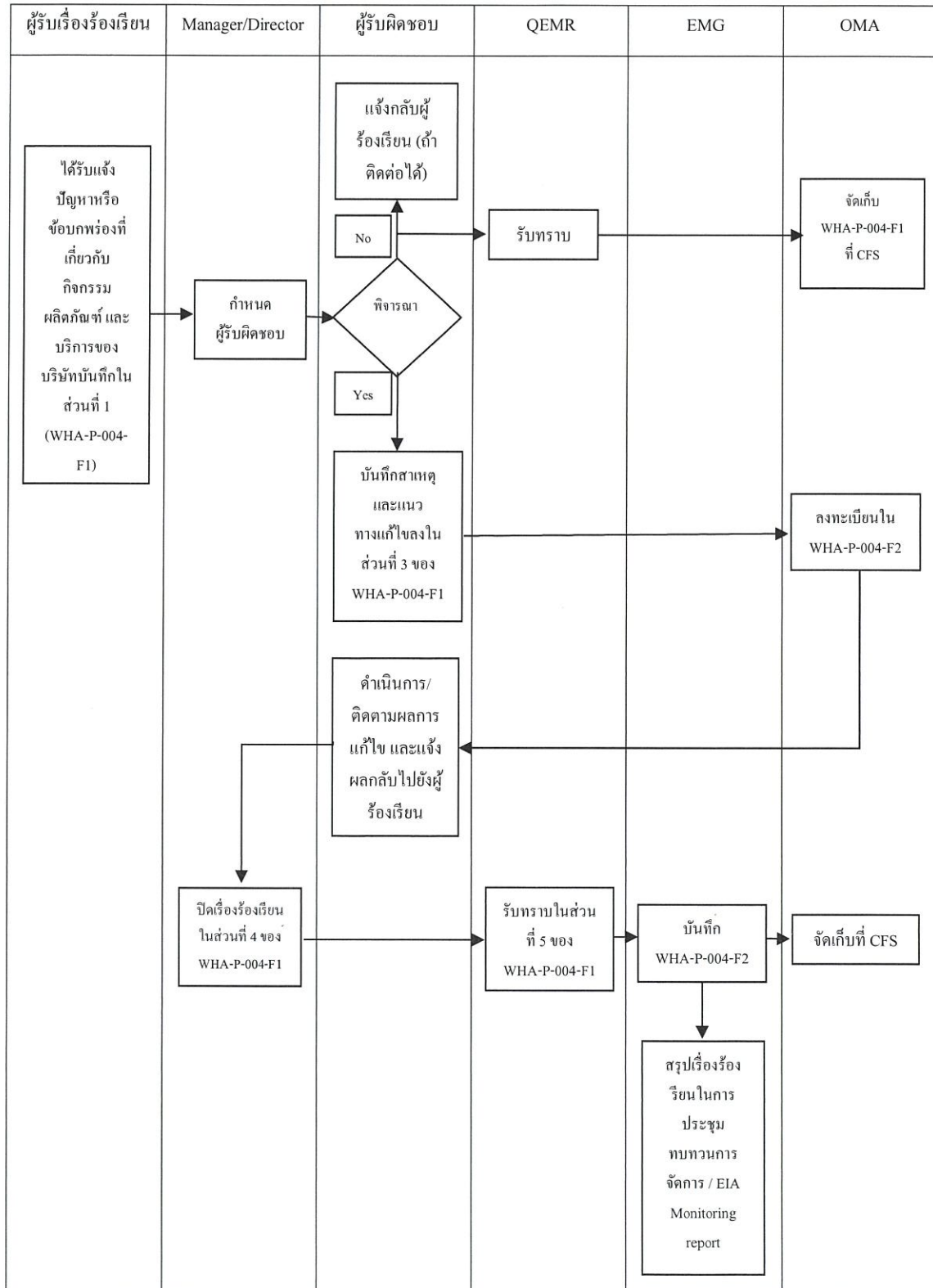
6.2 ตัวอย่างใบรับเรื่องร้องเรียน (WHA-P-004-F1)

6.3 ตัวอย่างทะเบียนเรื่องร้องเรียน (WHA-P-004-F2)

7. บันทึกข้อมูล

รหัส	ผู้รับผิดชอบจัดเก็บ	สถานที่จัดเก็บ	วิธีการจัดเก็บ	ระยะเวลาการจัดเก็บ
WHA-P-004-F1	OMA	CFS	เรียงตามครั้งที่	3 ปี
WHA-P-004-F2	OMA	CFS	เรียงตามปี	3 ปี

ภาคผนวกที่ 6.1 แผนภูมิการจัดการเรื่องร้องเรียน



ภาคผนวกที่ 6.2 ตัวอย่างใบรับเรื่องร้องเรียน (WHA-P-004-F1)

ใบรับเรื่องร้องเรียน (WHA-P-004-F1)

Rev. 08

ส่วนที่ 1	สำหรับ ผู้รับเรื่องร้องเรียน	<input type="radio"/> WHACIE1 <input type="radio"/> WHACIE2 <input type="radio"/> WHAEIE <input type="radio"/> ESIE <input type="radio"/> WHAESIE1 <input type="radio"/> WHAESIE2 <input type="radio"/> WHAESIE3 <input type="radio"/> WHAESIE4 <input type="radio"/> WHALP1, 4 <input type="radio"/> WHASIL <input type="radio"/> WHARIL <input type="radio"/> WHAR36	เลขที่
1. ชื่อผู้ร้องเรียน บริษัท 2. วิธีการร้องเรียน <input type="radio"/> โทรแจ้ง <input type="radio"/> บันทึกข้อความ/Email <input type="radio"/> วาจา <input type="radio"/> อื่นๆ (ระบุ) 3. รายละเอียดการร้องเรียน <input type="radio"/> คุณภาพ <input type="radio"/> สิ่งแวดล้อม โดยมีรายละเอียดดังนี้..... (หากไม่สามารถสรุปรายละเอียดทั้งหมดได้ให้ใช้เอกสารแนบ) <div style="text-align: right;">ลงชื่อ วันที่</div>			
ส่วนที่ 2	สำหรับ Manager/Director ฝ่าย		
จากข้อร้องเรียนข้างต้น ขอมอบหมายให้ เป็นผู้รับผิดชอบ <div style="text-align: right;">ลงชื่อ , ผจ.ผอ.ฝ่าย วันที่</div>			
ส่วนที่ 3	สำหรับ ผู้รับผิดชอบ		
ได้พิจารณาแล้ว <input type="radio"/> ไม่ถือเป็นเรื่องร้องเรียน/ไม่มีมูลความจริง จึงขอส่งคืนผู้รับเรื่อง และแจ้งกลับผู้ร้องเรียน <input type="radio"/> เป็นเรื่องร้องเรียนและมีมูลความจริง สาเหตุ : แนวทางแก้ไขและการป้องกันการเกิดซ้ำ: โดยกำหนดแล้วเสร็จวันที่..... (หากไม่สามารถสรุปรายละเอียดทั้งหมดได้ให้ใช้เอกสารแนบ) หมายเหตุ: เมื่อกำหนดแนวทางการแก้ไขแล้ว ส่งให้ OMA ลงทะเบียน <input type="radio"/> ดำเนินการแก้ไขเรียบร้อยแล้ว วันที่ <input type="radio"/> ไม่สามารถดำเนินการแก้ไขได้ เนื่องจาก <input type="radio"/> ชี้แจงกลับให้ผู้ร้องเรียน/ลูกค้าแล้ววันที่ ช่องทางการชี้แจงกลับ <div style="text-align: right;">ลงชื่อ วันที่</div>			
ส่วนที่ 4	Manager/Directorฝ่าย	ส่วนที่ 5	สำหรับ QEMR
ขอปิดใบรับเรื่องร้องเรียน		รับทราบ	
ลงชื่อ วันที่		ลงชื่อ วันที่	
ผู้รับผิดชอบจัดเก็บ	สถานที่จัดเก็บ	วิธีการจัดเก็บ	ระยะเวลาจัดเก็บ
OMA	CFS-All-Site	เรียงตามเลขที่	3 ปี

ภาคผนวกที่ 6.3 ตัวอย่างทะเบียนเรื่องร้องเรียน

ทะเบียนเรื่องร้องเรียน (WHA-P-004-F2)

☐ WHACIE1 ☐ WHACIE2 ☐ WHAEIE ☐ ESIE ☐ WHAESIE1 ☐ WHAESIE2 ☐ WHAESIE3 ☐ WHAESIE4 ☐ WHALPI, 4 ☐ WHASIL ☐ WHARIL ☐ WHAR36 Rev.06

เลขที่	วันที่รับเรื่อง	รายละเอียด	สาเหตุ	แนวทางการแก้ไข	ผู้ร้องเรียน	ผู้รับผิดชอบ/ฝ่าย	กำหนดแล้วเสร็จ	วันที่แล้วเสร็จ
ผู้รับผิดชอบจัดเก็บ		สถานที่จัดเก็บ		วิธีการจัดเก็บ		ระยะเวลาจัดเก็บ		
OMA		CFS-All-Site		เรียงตามปี		3 ปี		

ภาคผนวก ข-30

สรุปจำนวนอุปกรณ์ดับเพลิงและอุปกรณ์ด้านความปลอดภัย
ของลูกค้า WHA SIL

สรุปจำนวนอุปกรณ์ดับเพลิงและอุปกรณ์ด้านความปลอดภัยของลูกค้า WHA SIL ปี 2565

ที่	บริษัท	ถนน	ถังดับเพลิง (ปอนด์)												สายดับเพลิง (เมตร)										Fire hydrant	SCBA	หน้ากาก กัน สารเคมี	อุปกรณ์ชุดดับ สารเคมี	ระบบดับเพลิง				ปริมาณ น้ำใช้ / ดับเพลิง	รถพยาบาล รถฉุกเฉิน	โฟม ดับเพลิง (ถัง)	หมายเหตุ		
			DC				CO ₂				FOAM		HALOTRON		1"		1.5"		2"		2.5"		ข้อต่อ	บีบดับเพลิง					หัวฉีด (ฝ.)	หัวฉีด ดับเพลิง								
			5	10	15	20	5	10	15	20	15	20	5	10	15	20	30	20	30	20	30																	
1	ไทยเรดอน	S2			67			6													18		สวมเร็ว	22	5	5		50 แผ่น	2			6	14	185 m³				
2	เวิร์ลด์ ควอลิตี้	S2	3		36								1	3										1			30								1			
3	โตโต้	S6		385				34											131			86	สวมเร็ว	174		40		10 set	2				86	2600 m³				
4	แม็กซีออน วิสส์	S4		32	44			44	15														14					50 แผ่น	1				22	300 m³			Fire aid 2000 = 10 ถัง, Class D 100 lb. = 2 ใบ	
5	ไทยอินทระ ฟุตส์	S		40				40									2				5	สวมเร็ว							1				2	30 m³				
6	อัลลโกร	S		11	2	65		10	2	52		6					8		28			16	สวมเร็ว	10	2	4		148 แผ่น	2				2	1573 m³			3 (20 ถ.)	
7	ฟูจิโกลิ	S6		30	27			31										1	3			6	สวมเร็ว								1		2				DC 50 lb = 2 ถัง	
8	เอฟทีเอ็น	S6																			15	สวมเร็ว					100 แผ่น			1		15	55.68 m³			DC 4.5 lb = 53 ถัง CO2 ไม่ระบุขนาด = 1 ถัง		
9	อีปซัม 2	S8		8	51			10														18	เกลียว	18				1 ถัง	1			18	18	100 ลิ.ม	1		FOAM 2.5 gl. = 1 ถัง	
10	WHA SIL	S2			23			20										10				15	สวมเร็ว	99	4	4	40 ชิ้น	170 แผ่น					4			1	8 gl.	รดดับเพลิง น้ำ 4,000 ถ. โฟม 200 ลิตร

ภาคผนวก ข-31

หนังสือขอการสนับสนุนบริการทางการแพทย์



โรงพยาบาลเกษมราษฎร์ สระบุรี
บริษัท สระบุรีเวชกิจ จำกัด

2/22 ถนนมิตรภาพ ตำบลปากเพรียว อำเภอเมือง จังหวัดสระบุรี 18000
โทร : 036-315550-99 แฟกซ์ : 036-315599

วันที่ 24 ตุลาคม 2561

KH.SW228/2561

เรื่อง สนับสนุนการบริการทางการแพทย์ แก่พนักงานที่อยู่ภายในเขตประกอบการอุตสาหกรรม
ดับบลิวเอชเอ สระบุรี

เรียน ผู้จัดการเขตประกอบการอุตสาหกรรม ดับบลิวเอชเอ สระบุรี

ตามที่ บริษัท ดับบลิวเอชเอ สระบุรี ที่ดินอุตสาหกรรม จำกัด (บริษัทฯ) เป็นผู้พัฒนาเขต
อุตสาหกรรม ดับบลิวเอชเอ สระบุรี (โครงการฯ) ซึ่งมีผู้ประกอบการโรงงานภายในโครงการทั้งสิ้น
77 โรงงาน และมีจำนวนพนักงานรวมทุกโรงงานภายในโครงการประมาณ 20,000 คน และเป็น
ผู้ประกันตนกับทางโรงพยาบาลเกษมราษฎร์ สระบุรีกว่า 50% ของจำนวนพนักงานทั้งหมด โดยแจ้ง
ความประสงค์ มายังโรงพยาบาลเกษมราษฎร์สระบุรี เพื่อขอให้สนับสนุนการบริการทางการแพทย์
แก่พนักงานที่อยู่ภายในเขตประกอบการอุตสาหกรรม ดับบลิวเอชเอ สระบุรี ตั้งอยู่ที่ 111 หมู่ที่ 7
ถนนหนองปลากระดี ตำบลหนองปลาหมอ อำเภอเมืองหนองแค จังหวัดสระบุรี

ในการนี้ โรงพยาบาลเกษมราษฎร์ สระบุรี ใคร่ขอเรียนให้ทราบว่า ทางโรงพยาบาลมีความ
ยินดี ที่จะให้บริการผู้ป่วยทั้งสิทธิประกันสังคม และสิทธิอื่นๆ และขอยืนยันศักยภาพ ความพร้อมใน
การให้บริการของทางโรงพยาบาล แก่พนักงานที่อยู่ภายในเขตประกอบการอุตสาหกรรม ดับบลิว
เอชเอ สระบุรี ทั้งในกรณีการให้บริการด้านสุขภาพ และกรณีอุบัติเหตุฉุกเฉิน 24 ชั่วโมง ด้วยทีม
แพทย์และบุคลากรผู้เชี่ยวชาญเฉพาะด้านหลากหลายสาขา รวมถึงเครื่องมือทางการแพทย์ที่ทันสมัย
และจำนวนโรงพยาบาลเครือข่ายในการส่งต่อผู้ป่วย

ขอแสดงความนับถือ

ผู้อำนวยการโรงพยาบาล



ที่ สป ๐๐๓๒.๓๐๑/๑๖๕๒

โรงพยาบาลหนองแค
๑๑๕ ถนนพหลโยธิน ต.หนองแค
อ.หนองแค จ.สระบุรี ๑๘๑๔๐

๒๔ ตุลาคม ๒๕๖๑

เรื่อง สนับสนุนการให้บริการรักษาพยาบาลและทางการแพทย์ด้านสุขภาพแก่พนักงานที่อยู่ภายใน
เขตประกอบการอุตสาหกรรมดับบลิวเอชเอ สระบุรี

เรียน ผู้จัดการเขตประกอบการอุตสาหกรรมดับบลิวเอชเอ สระบุรี

ตามที่ บริษัท ดับบลิวเอชเอ สระบุรี ที่ดินอุตสาหกรรม จำกัด (บริษัทฯ) เป็นผู้พัฒนา
เขตประกอบการอุตสาหกรรมดับบลิวเอชเอ สระบุรี (โครงการฯ) ซึ่งมีจำนวนผู้ประกอบการโรงงาน
ภายในโครงการจำนวนทั้งสิ้น ๗๗ โรงงาน และมีจำนวนพนักงานรวมทุกโรงงานภายในโครงการฯ
ประมาณ ๒๐,๐๐๐ คน โดยแจ้งความประสงค์มายังโรงพยาบาลหนองแค เพื่อขอให้การสนับสนุนการ
ให้บริการรักษาพยาบาลและทางการแพทย์ด้านสุขภาพแก่พนักงานที่อยู่ภายในเขตประกอบการ
อุตสาหกรรมดับบลิวเอชเอ สระบุรี ตั้งอยู่ที่ ๑๑๑ หมู่ที่ ๗ ถนนหนองปลากระดี ตำบลหนองปลาหมอ
อำเภอหนองแค จังหวัดสระบุรีนั้น

ในการนี้ โรงพยาบาลหนองแค สระบุรี ใคร่ขอเรียนให้ทราบว่า มีความยินดีและ
ขอยืนยันศักยภาพความพร้อมการให้บริการรักษาพยาบาลและทางการแพทย์ด้านสุขภาพแก่พนักงาน
ทุกคนและทุกกรณีอุบัติเหตุ ที่อยู่ภายในเขตประกอบการอุตสาหกรรมดับบลิวเอชเอ สระบุรี ได้ทั้งหมด
และหนังสือฉบับนี้ไม่สามารถใช้ประกอบสิทธิสวัสดิการรักษายาบาลตามกระทรวงแรงงานได้กำหนด

จึงเรียนมาเพื่อโปรดทราบ

ขอแสดงความนับถือ

นายแพทย์ ชำนาญการพิเศษ
รักษาการในตำแหน่ง ผู้อำนวยการโรงพยาบาลหนองแค

กลุ่มงานประกันสุขภาพฯ

โทร. ๐-๓๖๓๘-๐๘๖๕-๗ ต่อ ๑๑๐

โทรสาร ๐-๓๖๓๘-๐๘๖๕-๗ ต่อ ๑๐๓

ภาคผนวก ข-32

การซ่อมแซมร่วมกับโรงงานในพื้นที่โครงการ



แบบฟอร์มสำรวจความพึงพอใจของผู้ประกอบการในเรื่องการซ่อมแผนฉุกเฉิน (IEO-P-005-F11)

นิคมอุตสาหกรรม [] WHACIE [] WHACIE2 [] WHAEIE [] ESIE [] WHAESIE [] WHAESIE2 [] WHAESIE3

[] WHAESIE 4 [] WHALP 1 [] WHALP 4 [] WHARIL [] WHASIL [] WHAR36

บริษัทที่ซ่อมแผน สยามฉนวน วันที่ 27 เดือน ธันวาคม พ.ศ. 2566

09.00.26

Rev.08

ที่	หัวข้อประเมิน	คะแนน					หมายเหตุ
		1 (ปรับปรุง)	2 (พอใช้)	3 (ปานกลาง)	4 (ดี)	5 (ดีมาก)	
1	การรับแจ้งเหตุ					✓	
2	การใช้เวลาในการเดินทางถึงจุดเกิดเหตุ					✓	
3	การประสานงานกับเจ้าหน้าที่บริษัทที่ซ่อมแผนฉุกเฉิน					✓	
4	จำนวนพนักงานที่เข้าร่วม (3 คน)					✓	
5	การแต่งตัวของพนักงาน (ดับเพลิง) รวมถึง PPE					✓	
6	อุปกรณ์ตอบโต้ภาวะฉุกเฉิน					✓	
7	การจัดทีมเข้าระงับเหตุฉุกเฉิน					✓	
8	การใช้อุปกรณ์ฉุกเฉิน						
	8.1 การใช้สายน้ำดับเพลิง					✓	
	8.2 การใช้หัวฉีดน้ำดับเพลิง					✓	
	8.3 การเคลื่อนที่ของทีม					✓	
	8.4 การเข้าระงับเหตุฉุกเฉิน					✓	
9	การควบคุมทีมของหัวหน้าชุดที่เข้าร่วมซ่อมแผน					✓	
10	เข้าร่วมการประเมินผลการซ้อม					✓	
11	ผลประเมินโดยรวม					✓	
Total (เต็ม 70 คะแนน)							70
คิดเป็นเปอร์เซ็นต์ (คะแนนได้ คูณ 100 ทหาร 70)							100

ลงชื่อ ผู้ประเมิน

รับทราบโดย

(

(

)

ตำแหน่ง

ตำแหน่ง

AOMF/OMF

หมายเหตุ

กระบวนการ/ กิจกรรม	ตัวชี้วัด	ค่ามาตรฐาน	ค่าที่ ยอมรับได้	ความถี่ในการ ตรวจสอบ	วิธีการประเมิน/ การตรวจวัด	แผนการจัดการ/ แก้ไข
การเข้าร่วมซ้อมแผน ฉุกเฉินกับ ผู้ประกอบการ	การเข้าร่วมซ้อม แผนฉุกเฉินกับ ผู้ประกอบการ	พนักงานดับเพลิง เข้าร่วมซ้อมแผน อย่างถูกต้อง 100%	ไม่ต่ำกว่า 85 %	ทุกครั้งที่ทำการ ซ้อมแผน ฉุกเฉิน	ตรวจสอบด้วยสายตา/วิธีการ ปฏิบัติงาน (โดย ผู้ประกอบการ เป็นผู้ประเมิน)	อบรม
ผู้รับผิดชอบจัดเก็บ		สถานที่จัดเก็บ		วิธีการจัดเก็บ		ระยะเวลาการจัดเก็บ
OMF		CFS-Fire Station		เรียงตามวันที่		2 ปี

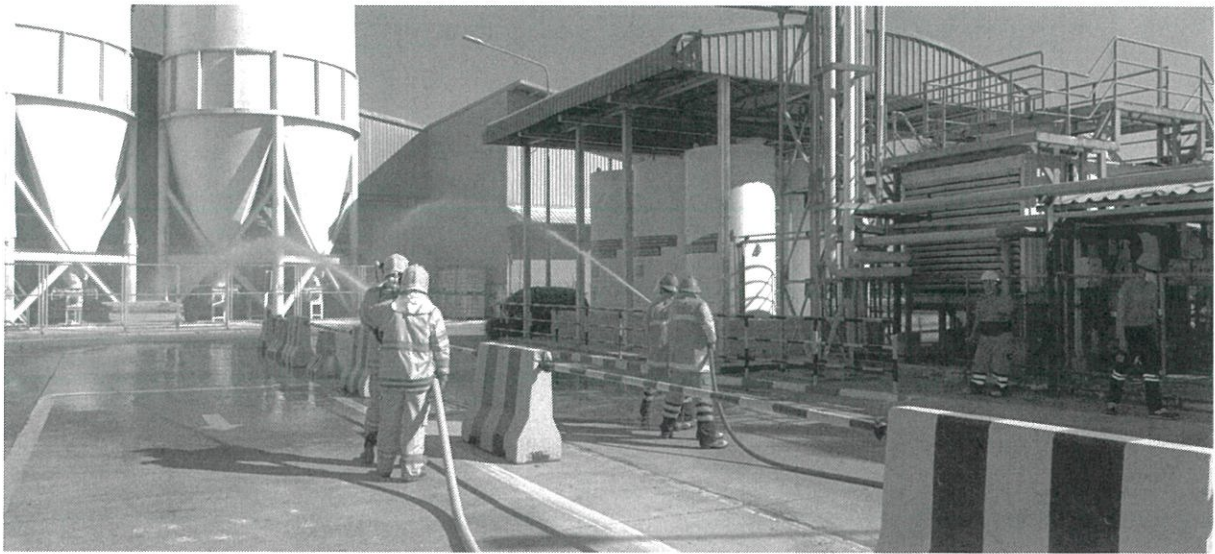
รายชื่อผู้เข้าร่วมชมรมฯ
ปริญญ์ สยามฉัตรชัย ร.

สหกรณ์นิคม ๕๕.

27 2566

[illegible]

การซ้อมแผนร่วมกับ บจก.สยามอุตสาหกรรมยิปซัมสระบุรี โรงงาน1





แบบฟอร์มสำรวจความพึงพอใจของผู้ประกอบการในเรื่องการซ่อมแผนฉุกเฉิน (IEO-P-005-F11)

นิคมอุตสาหกรรม [] WHACIE [] WHACIE2 [] WHAEIE [] ESIE [] WHAESIE [] WHAESIE2 [] WHAESIE3

[] WHAESIE4 [] WHALP 1 [] WHALP 4 [] WHARIL [] WHASIL [] WHAR36

บริษัทที่ซ่อมแผน ๗๒ TO TO ๖๖ วันที่ ๒๒ เดือน ธ.ค พ.ศ. ๒๐๒๓

Rev.08

19.00 ๔.

ที่	หัวข้อประเมิน	คะแนน					หมายเหตุ
		1 (ปรับปรุง)	2 (พอใช้)	3 (ปานกลาง)	4 (ดี)	5 (ดีมาก)	
1	การรับแจ้งเหตุ					/	
2	การใช้เวลาในการเดินทางถึงจุดเกิดเหตุ					/	
3	การประสานงานกับเจ้าหน้าที่บริษัทที่ซ่อมแผนฉุกเฉิน					/	
4	จำนวนพนักงานที่เข้าร่วม (3 คน)					/	
5	การแต่งตัวของพนักงาน (ดับเพลิง) รวมถึง PPE					/	
6	อุปกรณ์ตอบโต้ภาวะฉุกเฉิน					/	
7	การจัดทีมเข้าระงับเหตุฉุกเฉิน					/	
8	การใช้อุปกรณ์ฉุกเฉิน						
	8.1 การใช้สายน้ำดับเพลิง					/	
	8.2 การใช้หัวฉีดน้ำดับเพลิง					/	
	8.3 การเคลื่อนที่ของทีม					/	
	8.4 การเข้าระงับเหตุฉุกเฉิน					/	
9	การควบคุมทีมของหัวหน้าชุดที่เข้าร่วมซ่อมแผน					/	
10	เข้าร่วมการประเมินผลการซ้อม					/	
11	ผลประเมินโดยรวม					/	
Total (เต็ม 70 คะแนน)							๗๐
คิดเป็นเปอร์เซ็นต์ (คะแนนได้ คูณ 100 หาร 70)							100

ลงชื่อ ผู้ประเมิน

รับทราบโดย

(

(

)

ตำแหน่ง

Safety

ตำแหน่ง

AOMF/OMF

หมายเหตุ

กระบวนการ/ กิจกรรม	ตัวชี้วัด	ค่ามาตรฐาน	ค่าที่ ยอมรับได้	ความถี่ในการ ตรวจสอบ	วิธีการประเมิน/ การตรวจวัด	แผนการจัดการ/ แก้ไข
การเข้าร่วมซ้อมแผน ฉุกเฉินกับ ผู้ประกอบการ	การเข้าร่วมซ้อม แผนฉุกเฉินกับ ผู้ประกอบการ	พนักงานดับเพลิง เข้าร่วมซ้อมแผน อย่างถูกต้อง 100%	ไม่ต่ำกว่า 85 %	ทุกครั้งที่ทำการ ซ้อมแผน ฉุกเฉิน	ตรวจสอบด้วยสายตา/วิธีการ ปฏิบัติงาน (โดยผู้ประกอบการ เป็นผู้ประเมิน)	อบรม
ผู้รับผิดชอบจัดเก็บ		สถานที่จัดเก็บ		วิธีการจัดเก็บ		ระยะเวลาการจัดเก็บ
OMF		CFS-Fire Station		เรียงตามวันที่		2 ปี

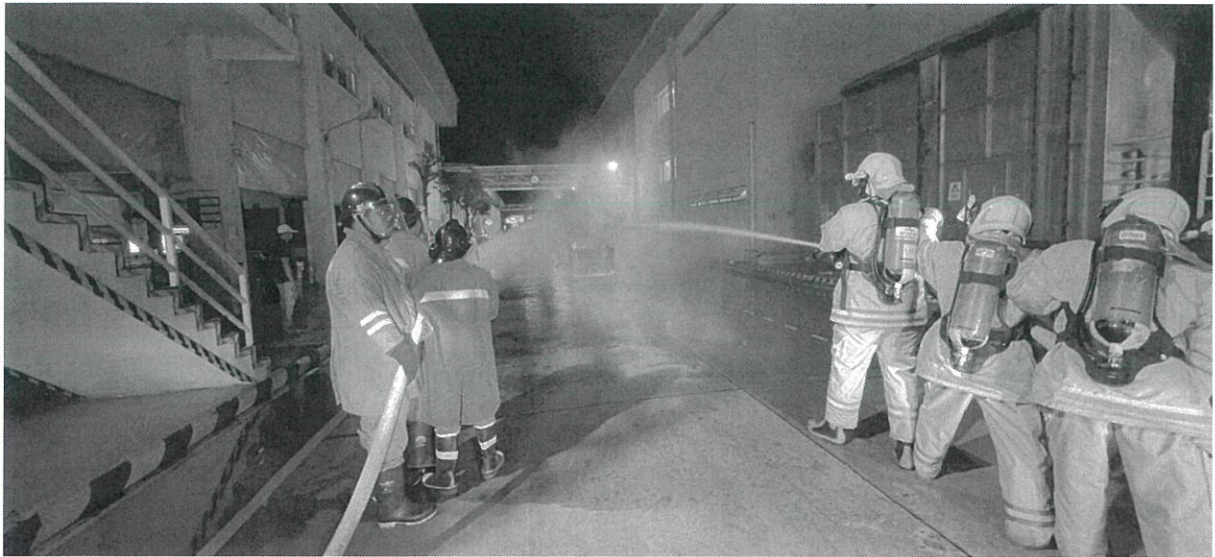
รายชื่อกู้ยืมชำระ รมช.ธรรมนุสน
บริษัท ไทยโตะ-ปรี๊ดเกษตร

10/10/2020

วันที่ 22. ธันวาคม. 2566 6209. 19:00

[illegible]

การซ้อมแผนร่วมกับ บจก.โตโต้1





แบบฟอร์มสำรวจความพึงพอใจของผู้ประกอบการในเรื่องการซ่อมแผนฉุกเฉิน (IEO-P-005-F11)

นิคมอุตสาหกรรม [] WHACIE [] WHACIE2 [] WHAEIE [] ESIE [] WHAESIE [] WHAESIE2 [] WHAESIE3

[] WHAESIE 4 [] WHALP 1 [] WHALP 4 [] WHARIL [x] WHASIL [] WHAR36

14.00 46

บริษัทที่ซ่อมแผน สหภาพสุรภักดิ์ วันที่ 19 เดือน ธันวาคม พ.ศ. 2566

Rev.08

ที่	หัวข้อประเมิน	คะแนน					หมายเหตุ
		1 (ปรับปรุง)	2 (พอใช้)	3 (ปานกลาง)	4 (ดี)	5 (ดีมาก)	
1	การรับแจ้งเหตุ					✓	
2	การใช้เวลาในการเดินทางถึงจุดเกิดเหตุ					✓	
3	การประสานงานกับเจ้าหน้าที่บริษัทที่ซ่อมแผนฉุกเฉิน					✓	
4	จำนวนพนักงานที่เข้าร่วม (3 คน)					✓	
5	การแต่งตัวของพนักงาน (ดับเพลิง) รวมถึง PPE					✓	
6	อุปกรณ์ตอบโต้ภาวะฉุกเฉิน					✓	
7	การจัดทีมเข้าระงับเหตุฉุกเฉิน					✓	
8	การใช้อุปกรณ์ฉุกเฉิน						
	8.1 การใช้สายน้ำดับเพลิง					✓	
	8.2 การใช้หัวฉีดน้ำดับเพลิง					✓	
	8.3 การเคลื่อนที่ของทีม					✓	
	8.4 การเข้าระงับเหตุฉุกเฉิน					✓	
9	การควบคุมทีมของหัวหน้าชุดที่เข้าร่วมซ่อมแผน					✓	
10	เข้าร่วมการประเมินผลการซ้อม					✓	
11	ผลประเมินโดยรวม					✓	
Total (เต็ม 70 คะแนน)							70
คิดเป็นเปอร์เซ็นต์ (คะแนนได้ คูณ 100หาร 70)							100

ลงชื่อ ผู้ประเมิน

รับทราบโดย

ตำแหน่ง

ตำแหน่ง AOMF/OMF

หมายเหตุ

กระบวนการ/ กิจกรรม	ตัวชี้วัด	ค่ามาตรฐาน	ค่าที่ ยอมรับได้	ความถี่ในการ ตรวจสอบ	วิธีการประเมิน/ การตรวจวัด	แผนการจัดการ/ แก้ไข
การเข้าร่วมซ้อมแผน ฉุกเฉินกับ ผู้ประกอบการ	การเข้าร่วมซ้อม แผนฉุกเฉินกับ ผู้ประกอบการ	พนักงานดับเพลิง เข้าร่วมซ้อมแผน อย่างถูกต้อง 100%	ไม่ต่ำกว่า 85 %	ทุกครั้งที่ทำการ ซ้อมแผน ฉุกเฉิน	ตรวจสอบด้วยสายตา/วิธีการ ปฏิบัติงาน (โดย ผู้ประกอบการ เป็นผู้ประเมิน)	อบรม
ผู้รับผิดชอบจัดเก็บ		สถานที่จัดเก็บ		วิธีการจัดเก็บ		ระยะเวลาการจัดเก็บ
OMF		CFS-Fire Station		เรียงตามวันที่		2 ปี

วิทยาลัยการเกษตรและเทคโนโลยีสุราษฎร์ธานี

ปริญญาดุษฎีบัณฑิตกิตติมศักดิ์

วันที่ ๑๙ ธันวาคม พ.ศ. ๒๕๖๖

បរិស័ទ

121

19 ² ~~257102~~ W. A. 2566

[illegible]

การซ้อมแผนร่วม บจก.สยามฟลูอิดา





แบบฟอร์มสำรวจความพึงพอใจของผู้ประกอบการในเรื่องการซ่อมแผนฉุกเฉิน (IEO-P-005-F11)

นิคมอุตสาหกรรม [] WHACIE [] WHACIE2 [] WHAEIE [] ESIE [] WHAESIE [] WHAESIE2 [] WHAESIE3

[] WHAESIE 4 [] WHALP 1 [] WHALP 4 [] WHARIL [x] WHASIL [] WHAR36

บริษัทที่ซ่อมแผน Innolight วันที่ 10 เดือน สิงหาคม พ.ศ. 2566

Rev.08

ที่	หัวข้อประเมิน	คะแนน					หมายเหตุ
		1 (ปรับปรุง)	2 (พอใช้)	3 (ปานกลาง)	4 (ดี)	5 (ดีมาก)	
1	การรับแจ้งเหตุ					✓	
2	ใช้เวลาในการเดินทางถึงจุดเกิดเหตุ					✓	
3	การประสานงานกับเจ้าหน้าที่บริษัทที่ซ่อมแผนฉุกเฉิน					✓	
4	จำนวนพนักงานที่เข้าร่วม (3 คน)					✓	
5	การแต่งตัวของพนักงาน (ดับเพลิง) รวมถึง PPE					✓	
6	อุปกรณ์ตอบโต้ภาวะฉุกเฉิน				✓		
7	การจัดทีมเข้าระงับเหตุฉุกเฉิน				✓		
8	การใช้อุปกรณ์ฉุกเฉิน						
	8.1 การใช้สายน้ำดับเพลิง				✓		
	8.2 การใช้หัวฉีดน้ำดับเพลิง					✓	
	8.3 การเคลื่อนที่ของทีม					✓	
	8.4 การเข้าระงับเหตุฉุกเฉิน					✓	
9	การควบคุมทีมของหัวหน้าชุดที่เข้าร่วมซ่อมแผน				✓		
10	เข้าร่วมการประเมินผลการซ้อม				✓		
11	ผลประเมินโดยรวม				20	✓ 45	
Total (เต็ม 70 คะแนน)							65
คิดเป็นเปอร์เซ็นต์ (คะแนนได้ คูณ 100 ทหาร 70)							92.85

ลงชื่อ ผู้ประเมิน

รับทราบโดย

ตำแหน่ง Leader

HS

ตำแหน่ง

AOMF/OMF

หมายเหตุ

กระบวนการ/ กิจกรรม	ตัวชี้วัด	ค่ามาตรฐาน	ค่าที่ ยอมรับได้	ความถี่ในการ ตรวจสอบ	วิธีการประเมิน/ การตรวจวัด	แผนการจัดการ/ แก้ไข
การเข้าร่วมซ้อมแผน ฉุกเฉินกับ ผู้ประกอบการ	การเข้าร่วมซ้อม แผนฉุกเฉินกับ ผู้ประกอบการ	พนักงานดับเพลิง เข้าร่วมซ้อมแผน อย่างถูกต้อง 100%	ไม่ต่ำกว่า 85 %	ทุกครั้งที่ทำการ ซ้อมแผน ฉุกเฉิน	ตรวจสอบด้วยสายตา/วิธีการ ปฏิบัติงาน (โดย ผู้ประกอบการ เป็นผู้ประเมิน)	อบรม
ผู้รับผิดชอบจัดเก็บ		สถานที่จัดเก็บ		วิธีการจัดเก็บ		ระยะเวลาการจัดเก็บ
OMF		CFS-Fire Station		เรียงตามวันที่		2 ปี

777

14 ธันวาคม 2568

[illegible]

การซ้อมแผนร่วมกับ บจก.อินโนไลต์ เทคโนโลยี





แบบฟอร์มสำรวจความพึงพอใจของผู้ประกอบการในเรื่องการซ่อมแผนฉุกเฉิน (IEO-P-005-F11)

นิคมอุตสาหกรรม [] WHACIE [] WHACIE2 [] WHAEIE [] ESIE [] WHAESIE [] WHAESIE2 [] WHAESIE3

[] WHAESIE 4 [] WHALP 1 [] WHALP 4 [] WHARIL [] WHASIL [] WHAR36

บริษัทที่ซ่อมแผน

TOTO

3

วันที่ 8

เดือน ธันวาคม

พ.ศ.

2566

18.00 น.

Rev.08

ที่	หัวข้อประเมิน	คะแนน					หมายเหตุ
		1 (ปรับปรุง)	2 (พอใช้)	3 (ปานกลาง)	4 (ดี)	5 (ดีมาก)	
1	การรับแจ้งเหตุ					/	
2	การใช้เวลาในการเดินทางถึงจุดเกิดเหตุ					/	
3	การประสานงานกับเจ้าหน้าที่บริษัทที่ซ่อมแผนฉุกเฉิน					/	
4	จำนวนพนักงานที่เข้าร่วม (3 คน)					/	
5	การแต่งตัวของพนักงาน (ดับเพลิง) รวมถึง PPE					/	
6	อุปกรณ์ตอบโต้ภาวะฉุกเฉิน					/	
7	การจัดทีมเข้าระงับเหตุฉุกเฉิน					/	
8	การใช้อุปกรณ์ฉุกเฉิน						
	8.1 การใช้สายน้ำดับเพลิง					/	
	8.2 การใช้หัวฉีดน้ำดับเพลิง					/	
	8.3 การเคลื่อนที่ของทีม					/	
	8.4 การเข้าระงับเหตุฉุกเฉิน					/	
9	การควบคุมทีมของหัวหน้าชุดที่เข้าร่วมซ่อมแผน					/	
10	เข้าร่วมการประเมินผลการซ้อม					/	
11	ผลประเมินโดยรวม					/	
Total (เต็ม 70 คะแนน)							70
คิดเป็นเปอร์เซ็นต์ (คะแนนได้ คูณ 100 หาร 70)							100

ลงชื่อ ผู้ประเมิน

รับทราบโดย

(

(

)

ตำแหน่ง

OMF

ตำแหน่ง

AOMF/OMF

หมายเหตุ

กระบวนการ/ กิจกรรม	ตัวชี้วัด	ค่ามาตรฐาน	ค่าที่ ยอมรับได้	ความถี่ในการ ตรวจสอบ	วิธีการประเมิน/ การตรวจวัด	แผนการจัดการ/ แก้ไข
การเข้าร่วมซ้อมแผน ฉุกเฉินกับ ผู้ประกอบการ	การเข้าร่วมซ้อม แผนฉุกเฉินกับ ผู้ประกอบการ	พนักงานดับเพลิง เข้าร่วมซ้อมแผน อย่างถูกต้อง 100%	ไม่ต่ำกว่า 85 %	ทุกครั้งที่ทำการ ซ้อมแผน ฉุกเฉิน	ตรวจสอบด้วยสายตา/วิธีการ ปฏิบัติงาน (โดย ผู้ประกอบการ เป็นผู้ประเมิน)	อบรม
ผู้รับผิดชอบจัดเก็บ		สถานที่จัดเก็บ		วิธีการจัดเก็บ		ระยะเวลาการจัดเก็บ
OMF		CFS-Fire Station		เรียงตามวันที่		2 ปี

បរិស័ទ

विनय

คำขวัญ

วิชัยพล

๑๑๑๑๑๑๑๑

[illegible]

ลายมือชื่อ

1

Handwritten signature: *[Signature]*

WHA

DATE _____

SIGNATURE _____

2

Oliver

WHA

[Handwritten signature]

3

১৫৮৮

ไปตรวจวัด

ॐ नमो भगवते वासुदेवाय

4

১০২৫

SV. Sankar

ਬੰਨਾਈ

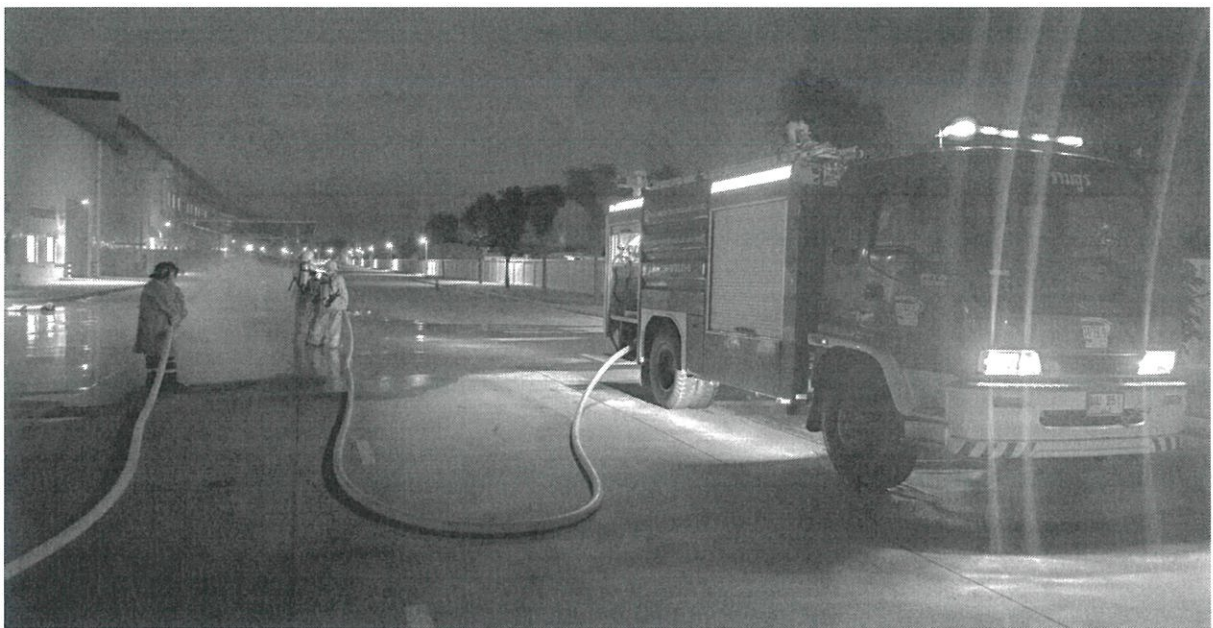
5

ចាប់អារម្មណ៍

উল্লেখ্য.

105 ၁၁၈၆

การซ้อมแผนร่วมกับ บจก.โตโต้ 3





แบบฟอร์มสำรวจความพึงพอใจของผู้ประกอบการในเรื่องการซ่อมแผนฉุกเฉิน (IEO-P-005-F11)

นิคมอุตสาหกรรม [] WHACIE [] WHACIE2 [] WHAEIE [] ESIE [] WHAESIE [] WHAESIE2 [] WHAESIE3

[] WHAESIE 4 [] WHALP 1 [] WHALP 4 [] WHARIL [] WHASIL [] WHAR36

บริษัทที่ซ่อมแผน TOTO 3 วันที่ 8 เดือน ธันวาคม พ.ศ. 2566

15.00-4

Rev.08

ที่	หัวข้อประเมิน	คะแนน					หมายเหตุ
		1 (ปรับปรุง)	2 (พอใช้)	3 (ปานกลาง)	4 (ดี)	5 (ดีมาก)	
1	การรับแจ้งเหตุ					✓	
2	ใช้เวลาในการเดินทางถึงจุดเกิดเหตุ					✓	
3	การประสานงานกับเจ้าหน้าที่บริษัทที่ซ่อมแผนฉุกเฉิน					✓	
4	จำนวนพนักงานที่เข้าร่วม (3 คน)					✓	
5	การแต่งตัวของพนักงาน (ดับเพลิง) รวมถึง PPE					✓	
6	อุปกรณ์ตอบโต้ภาวะฉุกเฉิน					✓	
7	การจัดทีมเข้าระงับเหตุฉุกเฉิน					✓	
8	การใช้อุปกรณ์ฉุกเฉิน						
	8.1 การใช้สายน้ำดับเพลิง					✓	
	8.2 การใช้หัวฉีดน้ำดับเพลิง					✓	
	8.3 การเคลื่อนที่ของทีม					✓	
	8.4 การเข้าระงับเหตุฉุกเฉิน					✓	
9	การควบคุมทีมของหัวหน้าชุดที่เข้าร่วมซ่อมแผน					✓	
10	เข้าร่วมการประเมินผลการซ้อม					✓	
11	ผลประเมินโดยรวม					✓	
Total (เต็ม 70 คะแนน)							70
คิดเป็นเปอร์เซ็นต์ (คะแนนได้ คูณ 100 ทหาร 70)							100

ลงชื่อ ผู้ประเมิน

รับทราบโดย

(น.จ.)

()

ตำแหน่ง ผอ. พ.ร. ช่อมนัน

ตำแหน่ง ACMF/OMF

หมายเหตุ

กระบวนการ/ กิจกรรม	ตัวชี้วัด	ค่ามาตรฐาน	ค่าที่ ยอมรับได้	ความถี่ในการ ตรวจสอบ	วิธีการประเมิน/ การตรวจวัด	แผนการจัดการ/ แก้ไข
การเข้าร่วมซ้อมแผน ฉุกเฉินกับ ผู้ประกอบการ	การเข้าร่วมซ้อม แผนฉุกเฉินกับ ผู้ประกอบการ	พนักงานดับเพลิง เข้าร่วมซ้อมแผน อย่างถูกต้อง 100%	ไม่ต่ำกว่า 85 %	ทุกครั้งที่ทำการ ซ้อมแผน ฉุกเฉิน	ตรวจสอบด้วยสายตา/วิธีการ ปฏิบัติงาน (โดย ผู้ประกอบการ เป็นผู้ประเมิน)	อบรม
ผู้รับผิดชอบจัดเก็บ		สถานที่จัดเก็บ		วิธีการจัดเก็บ		ระยะเวลาการจัดเก็บ
OMF		CFS-Fire Station		เรียงตามวันที่		2 ปี

การซ้อมแผนร่วมกับ บจก.โตโต้ 3





แบบฟอร์มสำรวจความพึงพอใจของผู้ประกอบการในเรื่องการซ่อมแผนฉุกเฉิน (IEO-P-005-F11)

นิคมอุตสาหกรรม [] WHACIE [] WHACIE2 [] WHAEIE [] ESIE [] WHAESIE [] WHAESIE2 [] WHAESIE3

[] WHAESIE4 [] WHALP1 [] WHALP4 [] WHARIL [] WHASIL [] WHAR36

08.30 น.

บริษัทที่ซ่อมแผน บริษัท ประเทส วันที่ 21/12/66 เดือน _____ พ.ศ. _____

Rev.08

ที่	หัวข้อประเมิน	คะแนน					หมายเหตุ
		1 (ปรับปรุง)	2 (พอใช้)	3 (ปานกลาง)	4 (ดี)	5 (ดีมาก)	
1	การรับแจ้งเหตุ					/	
2	การใช้เวลาในการเดินทางถึงจุดเกิดเหตุ					/	
3	การประสานงานกับเจ้าหน้าที่บริษัทที่ซ่อมแผนฉุกเฉิน					/	
4	จำนวนพนักงานที่เข้าร่วม (3 คน)					/	
5	การแต่งตัวของพนักงาน (ดับเพลิง) รวมถึง PPE					/	
6	อุปกรณ์ตอบโต้ภาวะฉุกเฉิน					/	
7	การจัดทีมเข้าระงับเหตุฉุกเฉิน					/	
8	การใช้อุปกรณ์ฉุกเฉิน						
	8.1 การใช้สายน้ำดับเพลิง					/	
	8.2 การใช้หัวฉีดน้ำดับเพลิง					/	
	8.3 การเคลื่อนที่ของทีม					/	
	8.4 การเข้าระงับเหตุฉุกเฉิน					/	
9	การควบคุมทีมของหัวหน้าชุดที่เข้าร่วมซ่อมแผน					/	
10	เข้าร่วมการประเมินผลการซ้อม					/	
11	ผลประเมินโดยรวม					/	
Total (เต็ม 70 คะแนน)							70
คิดเป็นเปอร์เซ็นต์ (คะแนนได้ คูณ 100หาร 70)							100

ลงชื่อ ผู้ประเมิน

รับทราบโดย 

ตำแหน่ง อ. วิจิตร

ตำแหน่ง AOMF/OMF

หมายเหตุ

กระบวนการ/ กิจกรรม	ตัวชี้วัด	ค่ามาตรฐาน	ค่าที่ ยอมรับได้	ความถี่ในการ ตรวจสอบ	วิธีการประเมิน/ การตรวจวัด	แผนการจัดการ/ แก้ไข
การเข้าร่วมซ้อมแผน ฉุกเฉินกับ ผู้ประกอบการ	การเข้าร่วมซ้อม แผนฉุกเฉินกับ ผู้ประกอบการ	พนักงานดับเพลิง เข้าร่วมซ้อมแผน อย่างถูกต้อง 100%	ไม่ต่ำกว่า 85 %	ทุกครั้งที่ทำการ ซ้อมแผน ฉุกเฉิน	ตรวจสอบด้วยสายตา/วิธีการ ปฏิบัติงาน (โดย ผู้ประกอบการ เป็นผู้ประเมิน)	อบรม
ผู้รับผิดชอบจัดเก็บ		สถานที่จัดเก็บ		วิธีการจัดเก็บ		ระยะเวลาการจัดเก็บ
OMF		CFS-Fire Station		เรียงตามวันที่		2 ปี

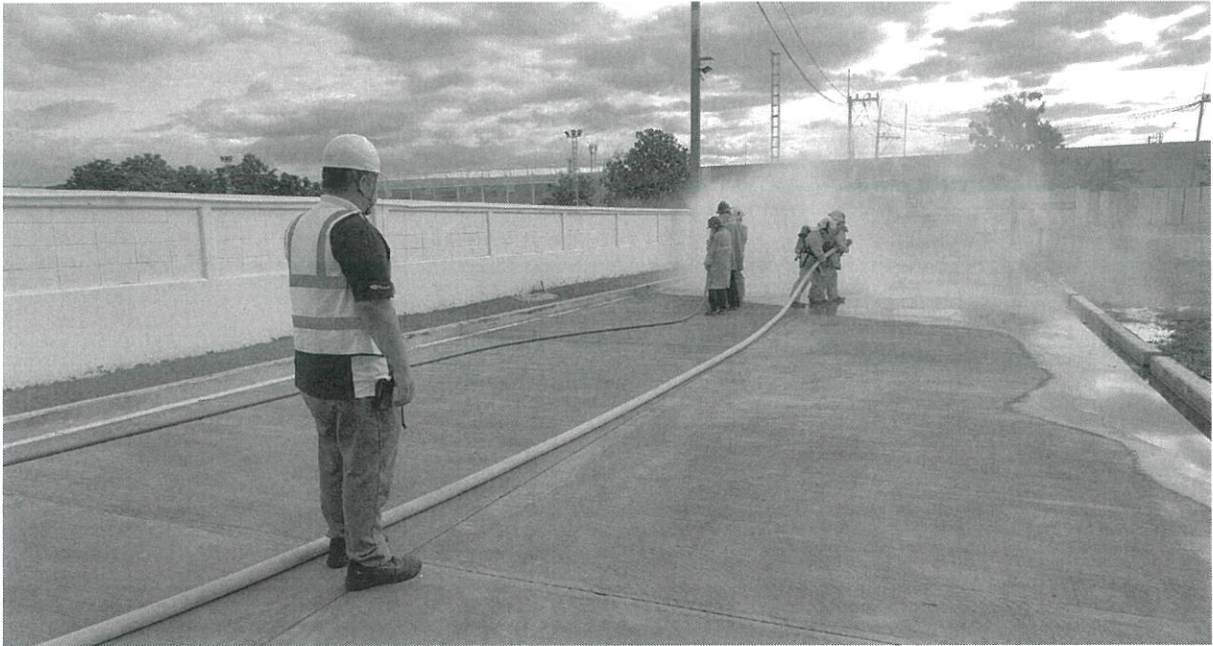
ប្រិយៗ

၁၂၃၄-

๑ สิงหาคม 2566

[illegible]

การซ้อมแผนร่วมกับ บจก.ฟูจิโคคิ





แบบฟอร์มสำรวจความพึงพอใจของผู้ประกอบการในเรื่องการซ่อมแผนฉุกเฉิน (IEO-P-005-F11)

นิคมอุตสาหกรรม [] WHACIE [] WHACIE2 [] WHAEIE [] ESIE [] WHAESIE [] WHAESIE2 [] WHAESIE3

[] WHAESIE 4 [] WHALP 1 [] WHALP 4 [] WHARIL [] WHASIL [] WHAR36

บริษัทที่ซ่อมแผน SC6 เชลล์ปิโตรเลียม (S7) วันที่ 30 เดือน พ.ค. พ.ศ. 66

15.00 น.

Rev.08

ที่	หัวข้อประเมิน	คะแนน					หมายเหตุ
		1 (ปรับปรุง)	2 (พอใช้)	3 (ปานกลาง)	4 (ดี)	5 (ดีมาก)	
1	การรับแจ้งเหตุ					/	
2	การใช้เวลาในการเดินทางถึงจุดเกิดเหตุ					/	
3	การประสานงานกับเจ้าหน้าที่บริษัทที่ซ่อมแผนฉุกเฉิน					/	
4	จำนวนพนักงานที่เข้าร่วม (3 คน)					/	
5	การแต่งตัวของพนักงาน (ดับเพลิง) รวมถึง PPE					/	
6	อุปกรณ์ตอบโต้ภาวะฉุกเฉิน					/	
7	การจัดทีมเข้าระงับเหตุฉุกเฉิน					/	
8	การใช้อุปกรณ์ฉุกเฉิน						
	8.1 การใช้สายน้ำดับเพลิง					/	
	8.2 การใช้หัวฉีดน้ำดับเพลิง					/	
	8.3 การเคลื่อนที่ของทีม					/	
	8.4 การเข้าระงับเหตุฉุกเฉิน					/	
9	การควบคุมทีมของหัวหน้าชุดที่เข้าร่วมซ่อมแผน					/	
10	เข้าร่วมการประเมินผลการซ้อม					/	
11	ผลประเมินโดยรวม						
Total (เต็ม 70 คะแนน)							70
คิดเป็นเปอร์เซ็นต์ (คะแนนได้ คูณ 100 หาร 70)							100

ลงชื่อ ผู้ประเมิน

รับทราบโดย

()

()

ตำแหน่ง อ.ว. ๒๖๖.

ตำแหน่ง AOMF/OMF

หมายเหตุ

กระบวนการ/ กิจกรรม	ตัวชี้วัด	ค่ามาตรฐาน	ค่าที่ ยอมรับได้	ความถี่ในการ ตรวจสอบ	วิธีการประเมิน/ การตรวจวัด	แผนการจัดการ/ แก้ไข
การเข้าร่วมซ้อมแผน ฉุกเฉินกับ ผู้ประกอบการ	การเข้าร่วมซ้อม แผนฉุกเฉินกับ ผู้ประกอบการ	พนักงานดับเพลิง เข้าร่วมซ้อมแผน อย่างถูกต้อง 100%	ไม่ต่ำกว่า 85 %	ทุกครั้งที่ทำการ ซ้อมแผน ฉุกเฉิน	ตรวจสอบด้วยสายตา/วิธีการ ปฏิบัติงาน (โดย ผู้ประกอบการ เป็นผู้ประเมิน)	อบรม
ผู้รับผิดชอบจัดเก็บ		สถานที่จัดเก็บ		วิธีการจัดเก็บ		ระยะเวลาการจัดเก็บ
OMF		CFS-Fire Station		เรียงตามวันที่		2 ปี

ราชบัณฑิตยสถาน
วันที่ ๓๐ ตุลาคม ๒๕๖๖

6604607602 (57.)

30 พฤศจิกายน 2566

[illegible]

การซ้อมแผนร่วมกับ บจก.เอสซีจี แลนด์สเคป





แบบฟอร์มสำรวจความพึงพอใจของผู้ประกอบการในเรื่องการซ่อมแผนฉุกเฉิน (IEO-P-005-F11)

นิคมอุตสาหกรรม [] WHACIE [] WHACIE2 [] WHAEIE [] ESIE [] WHAESIE [] WHAESIE2 [] WHAESIE3

[] WHAESIE4 [] WHALP1 [] WHALP4 [] WHARIL [] WHASIL [] WHAR36

บริษัทที่ซ่อมแผน ไทยเนเจอร์เฮลท์แคร์ วันที่ 27 เดือน พ.ย. พ.ศ. 66

16.30 น. Rev.08

ที่	หัวข้อประเมิน	คะแนน					หมายเหตุ
		1 (ปรับปรุง)	2 (พอใช้)	3 (ปานกลาง)	4 (ดี)	5 (ดีมาก)	
1	การรับแจ้งเหตุ				✓		
2	การใช้เวลาในการเดินทางถึงจุดเกิดเหตุ					✓	
3	การประสานงานกับเจ้าหน้าที่บริษัทที่ซ่อมแผนฉุกเฉิน					✓	
4	จำนวนพนักงานที่เข้าร่วม (3 คน)					✓	
5	การแต่งตัวของพนักงาน (ดับเพลิง) รวมถึง PPE					✓	
6	อุปกรณ์ตอบโต้ภาวะฉุกเฉิน					✓	
7	การจัดทีมเข้าระงับเหตุฉุกเฉิน					✓	
8	การใช้อุปกรณ์ฉุกเฉิน						
	8.1 การใช้สายน้ำดับเพลิง					✓	
	8.2 การใช้หัวฉีดน้ำดับเพลิง					✓	
	8.3 การเคลื่อนที่ของทีม					✓	
	8.4 การเข้าระงับเหตุฉุกเฉิน					✓	
9	การควบคุมทีมของหัวหน้าชุดที่เข้าร่วมซ่อมแผน					✓	
10	เข้าร่วมการประเมินผลการซ้อม					✓	
11	ผลประเมินโดยรวม					✓	
Total (เต็ม 70 คะแนน)							69
คิดเป็นเปอร์เซ็นต์ (คะแนนได้ คูณ 100 หาร 70)							98.57

ลงชื่อ ผู้ประเมิน

รับทราบโดย

ตำแหน่ง

ตำแหน่ง

AOMF/OMF

หมายเหตุ

กระบวนการ/ กิจกรรม	ตัวชี้วัด	ค่ามาตรฐาน	ค่าที่ ยอมรับได้	ความถี่ในการ ตรวจสอบ	วิธีการประเมิน/ การตรวจวัด	แผนการจัดการ/ แก้ไข
การเข้าร่วมซ้อมแผน ฉุกเฉินกับ ผู้ประกอบการ	การเข้าร่วมซ้อม แผนฉุกเฉินกับ ผู้ประกอบการ	พนักงานดับเพลิง เข้าร่วมซ้อมแผน อย่างถูกต้อง 100%	ไม่ต่ำกว่า 85 %	ทุกครั้งที่ทำการ ซ้อมแผน ฉุกเฉิน	ตรวจสอบด้วยสายตา/วิธีการ ปฏิบัติงาน (โดย ผู้ประกอบการ เป็นผู้ประเมิน)	อบรม
ผู้รับผิดชอบจัดเก็บ		สถานที่จัดเก็บ		วิธีการจัดเก็บ		ระยะเวลาการจัดเก็บ
OMF		CFS-Fire Station		เรียงตามวันที่		2 ปี

ปริญญ

1112

[illegible]

การซ้อมแผนร่วม บจก.ไทยเบเวอเรจแคน



ภาคผนวก ข-33

สำเนาจดหมายนำส่งรายงานผลการตรวจสอบสิ่งแวดล้อม
โครงการ (Environmental Compliance Audit)

ที่ WHASIL 013/2567

วันที่ 19 กุมภาพันธ์ 2567

เรื่อง ขอส่งมอบรายงานการตรวจประเมินด้านสิ่งแวดล้อม (Environmental Audit) ประจำปี พ.ศ. 2566
โครงการเขตประกอบการอุตสาหกรรมดับบลิวเอชเอ สระบุรี ส่วนขยาย บริษัท ดับบลิวเอชเอ สระบุรี ที่ดิน
อุตสาหกรรม จำกัด

เรียน อธิบดีกรมโรงงานอุตสาหกรรม

สิ่งที่ส่งมาด้วย 1. รายงานการตรวจประเมินด้านสิ่งแวดล้อมฯ จำนวน 3 เล่ม
2. แผ่น CD บันทึกข้อมูล จำนวน 3 แผ่น

ตามที่โครงการเขตประกอบการอุตสาหกรรมดับบลิวเอชเอ สระบุรี ส่วนขยาย บริษัท ดับบลิวเอชเอ สระบุรี ที่ดิน
อุตสาหกรรม จำกัด ได้รับความเห็นชอบจากสำนักงานนโยบายและแผนทรัพยากรธรรมชาติและสิ่งแวดล้อมให้โครงการ
ต้องจัดทำรายงานการตรวจประเมินด้านสิ่งแวดล้อม (Environmental Audit) ปีละ 1 ครั้ง นั้น

ในการนี้บริษัทฯ จึงใคร่ขอส่งรายงานการตรวจประเมินด้านสิ่งแวดล้อม (Environmental Audit) ประจำปี พ.ศ.
2566 โครงการเขตประกอบการอุตสาหกรรมดับบลิวเอชเอ สระบุรี ส่วนขยาย บริษัท ดับบลิวเอชเอ สระบุรี ที่ดินอุตสาหกรรม
จำกัด ดังสิ่งที่ส่งมาด้วย 1 และ 2

จึงเรียนมาเพื่อโปรดพิจารณา

ขอแสดงความนับถือ



(1

ผู้รับมอบอำนาจ

บริษัท ดับบลิวเอชเอ สระบุรี ที่ดินอุตสาหกรรม จำกัด

ที่ WHASIL 012/2567

วันที่ 19 กุมภาพันธ์ 2567

เรื่อง ขอส่งมอบรายงานการตรวจประเมินด้านสิ่งแวดล้อม (Environmental Audit) ประจำปี พ.ศ. 2566
โครงการเขตประกอบการอุตสาหกรรมดับบลิวเอชเอ สระบุรี ส่วนขยาย บริษัท ดับบลิวเอชเอ สระบุรี ที่ดิน
อุตสาหกรรม จำกัด

เรียน อุตสาหกรรมจังหวัดสระบุรี
สำนักงานอุตสาหกรรมจังหวัดสระบุรี

สิ่งที่ส่งมาด้วย 1. รายงานการตรวจประเมินด้านสิ่งแวดล้อมฯ จำนวน 3 เล่ม
2. แผ่น CD บันทึกข้อมูล จำนวน 3 แผ่น

ตามที่โครงการเขตประกอบการอุตสาหกรรมดับบลิวเอชเอ สระบุรี ส่วนขยาย บริษัท ดับบลิวเอชเอ สระบุรี
ที่ดินอุตสาหกรรม จำกัด ได้รับความเห็นชอบจากสำนักงานนโยบายและแผนทรัพยากรธรรมชาติและสิ่งแวดล้อมให้
โครงการต้องจัดทำรายงานการตรวจประเมินด้านสิ่งแวดล้อม (Environmental Audit) ปีละ 1 ครั้ง นั้น

ในการนี้บริษัทฯ จึงใคร่ขอส่งรายงานการตรวจประเมินด้านสิ่งแวดล้อม (Environmental Audit) ประจำปี
พ.ศ. 2566 โครงการเขตประกอบการอุตสาหกรรมดับบลิวเอชเอ สระบุรี ส่วนขยาย บริษัท ดับบลิวเอชเอ สระบุรี ที่ดิน
อุตสาหกรรม จำกัด ดังสิ่งที่ส่งมาด้วย 1 และ 2

จึงเรียนมาเพื่อโปรดพิจารณา

ขอแสดงความนับถือ



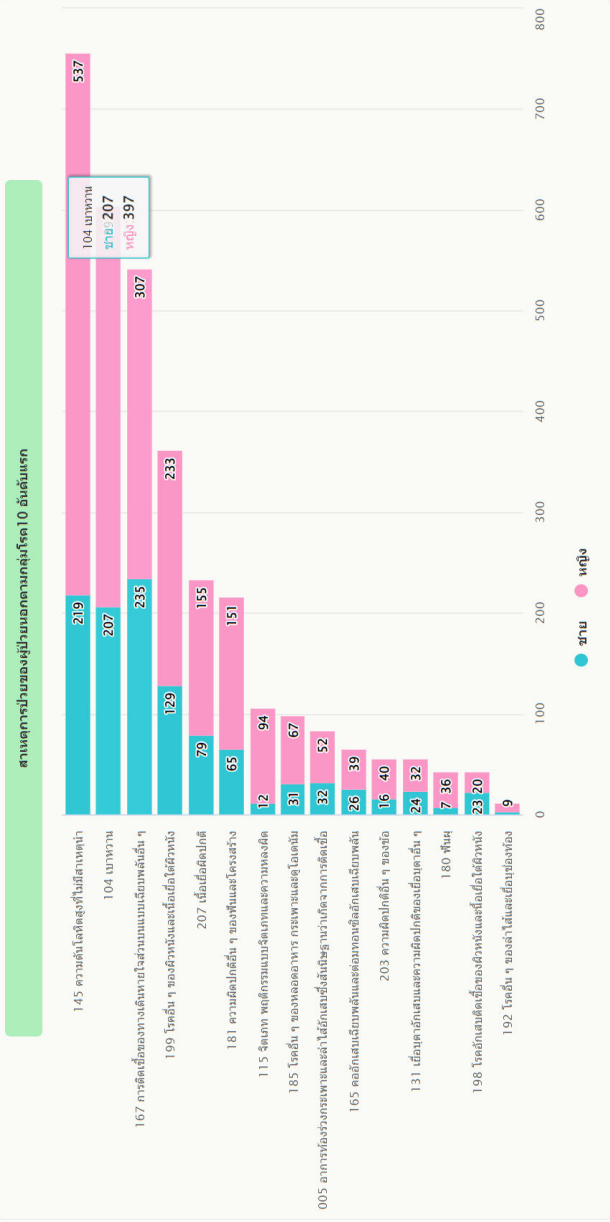
ผู้รับมอบอำนาจ

บริษัท ดับบลิวเอชเอ สระบุรี ที่ดินอุตสาหกรรม จำกัด

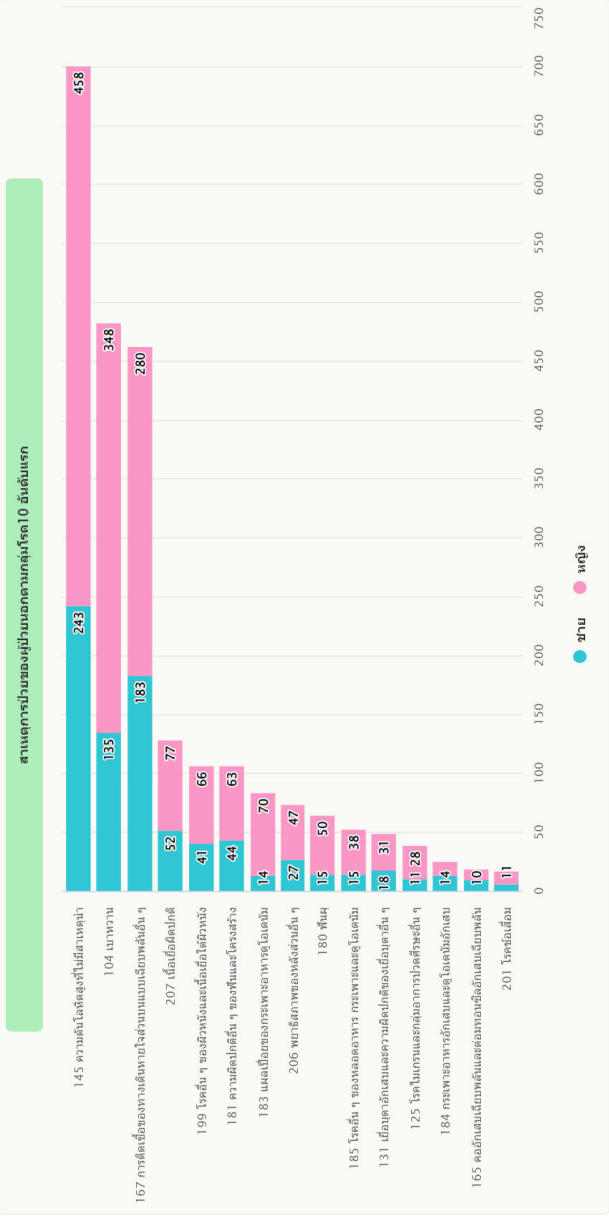
ภาคผนวก ข-34

สถิติการเจ็บป่วยของสถานีนานามัยโดยรอบพื้นที่โครงการ

ชื่อกลุ่ม (298โรค)	ชาย	หญิง	รวม
145 ความดันโลหิตสูงที่ไม่มีสาเหตุ	219	537	756
104 เบาหวาน	207	397	604
167 การติดเชื้อทางเดินหายใจส่วนบนแบบเฉียบพลันอื่น ๆ	235	307	542
199 โรคอื่น ๆ ของผิวหนังและเนื้อเยื่อผิวหนัง	129	233	362
207 เนื้อเยื่อผิดปกติ	79	155	234
181 ความผิดปกติอื่น ๆ ของฟันและโครงสร้าง	65	151	216
115 จิตกรรแบบจิตเภทและความหลงผิด	12	94	106
185 โรคอื่น ๆ ของหลอดเลือดอาหาร กระเพาะและตับอ่อน	31	67	98
005 อาการท้องร่วงกระเพาะและลำไส้เล็กส่วนซึ่งสันนิษฐานว่าเกิดจากการติดเชื้อ	32	52	84
165 คออักเสบเฉียบพลันและต่อมทอนซิลอักเสบเฉียบพลัน	26	39	65
203 ความผิดปกติอื่น ๆ ของข้อ	16	40	56
131 เยื่อตาอักเสบและความผิดปกติของเยื่อตาอื่น ๆ	24	32	56
180 ฟันผุ	7	36	43
198 โรคอักเสบติดเชื้อของผิวหนังและเนื้อเยื่อผิวหนัง	23	20	43
192 โรคอื่น ๆ ของลำไส้และเยื่อช่องท้อง	3	9	12
รวม	1108	2,169	3,277

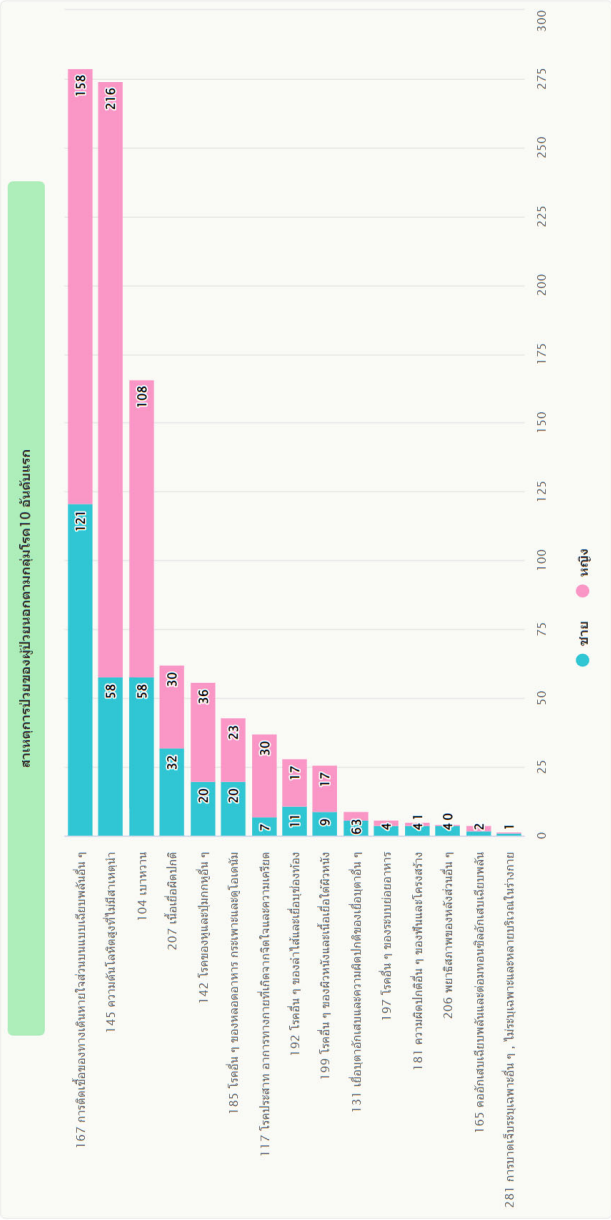


ชื่อกลุ่ม (298โรค)	ชาย	หญิง	รวม
145 ความดันโลหิตสูงที่ไม่มีสาเหตุ	243	458	701
104 เบาหวาน	135	348	483
167 การติดเชื้อทางเดินหายใจส่วนบนแบบเฉียบพลันอื่น ๆ	183	280	463
207 เนื้อเยื่อผิดปกติ	52	77	129
199 โรคอื่น ๆ ของผิวหนังและเนื้อเยื่อผิวหนัง	41	66	107
181 ความผิดปกติอื่น ๆ ของฟันและโครงสร้าง	44	63	107
183 แผลเปื่อยของกระเพาะอาหารดูโอเดนม	14	70	84
206 พยาธิสภาพของหลังส่วนอื่น ๆ	27	47	74
180 ฟันผุ	15	50	65
185 โรคอื่น ๆ ของหลอดอาหาร กระเพาะและดูโอเดนม	15	38	53
131 เชื้อราอักเสบและความผิดปกติของเยื่อตาอื่น ๆ	18	31	49
125 โรคมะเร็งและกลุ่มอาการปวดศีรษะอื่น ๆ	11	28	39
184 กระเพาะอาหารอักเสบและดูโอเดนมอักเสบ	14	12	26
165 คออักเสบเฉียบพลันและต่อมทอนซิลอักเสบเฉียบพลัน	10	9	19
201 โรคข้อเสื่อม	6	11	17
รวม	828	1,588	2,416



สาเหตุการป่วยของผู้ป่วยนอกตามกลุ่มโรค 10 อันดับแรก เขตสุขภาพที่ 4 จังหวัดสระบุรี อำเภอหนองแค โรงพยาบาลส่งเสริมสุขภาพตำบลหนองปลาหมอ ปี พ.ศ. 2566

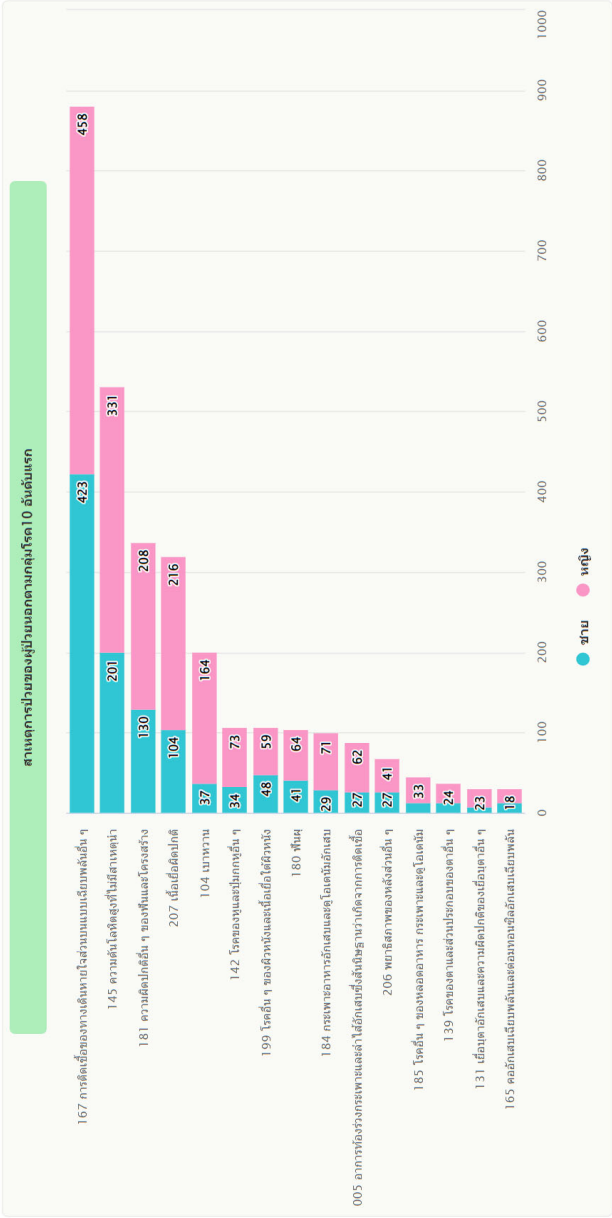
	ชื่อกลุ่ม (298โรค)	ชาย	หญิง	รวม
167	การติดเชื้อของทางเดินหายใจส่วนบนแบบเฉียบพลันอื่น ๆ	121	158	279
145	ความดันโลหิตสูงที่ไม่มีสาเหตุ	58	216	274
104	เบาหวาน	58	108	166
207	เนื้อเยื่อผิดปกติ	32	30	62
142	โรคของหูและปุ่มกกหูอื่น ๆ	20	36	56
185	โรคอื่น ๆ ของหลอดอาหาร กระเพาะและดูโอเดนมั	20	23	43
117	โรคประสาท อากาทรทางกายที่เกิดจากจิตใจและความเครียด	7	30	37
192	โรคอื่น ๆ ของลำไส้และเยื่อช่องท้อง	11	17	28
199	โรคอื่น ๆ ของผิวหนังและเนื้อเยื่อได้ผิวหนัง	9	17	26
131	เยื่อตาอักเสบและความผิดปกติของเยื่อตาอื่น ๆ	6	3	9
197	โรคอื่น ๆ ของระบบย่อยอาหาร	4	2	6
181	ความผิดปกติอื่น ๆ ของฟันและโครงสร้าง	4	1	5
206	พยาธิสภาพของหลังส่วนอื่น ๆ	4	0	4
165	คออักเสบเฉียบพลันและต่อมทอนซิลอักเสบเฉียบพลัน	2	2	4
281	การบาดเจ็บกระดูกข้ออื่น ๆ , ไม่ระบุเฉพาะและหลายบริเวณในร่างกาย	1	0	1
รวม		357	643	1,000



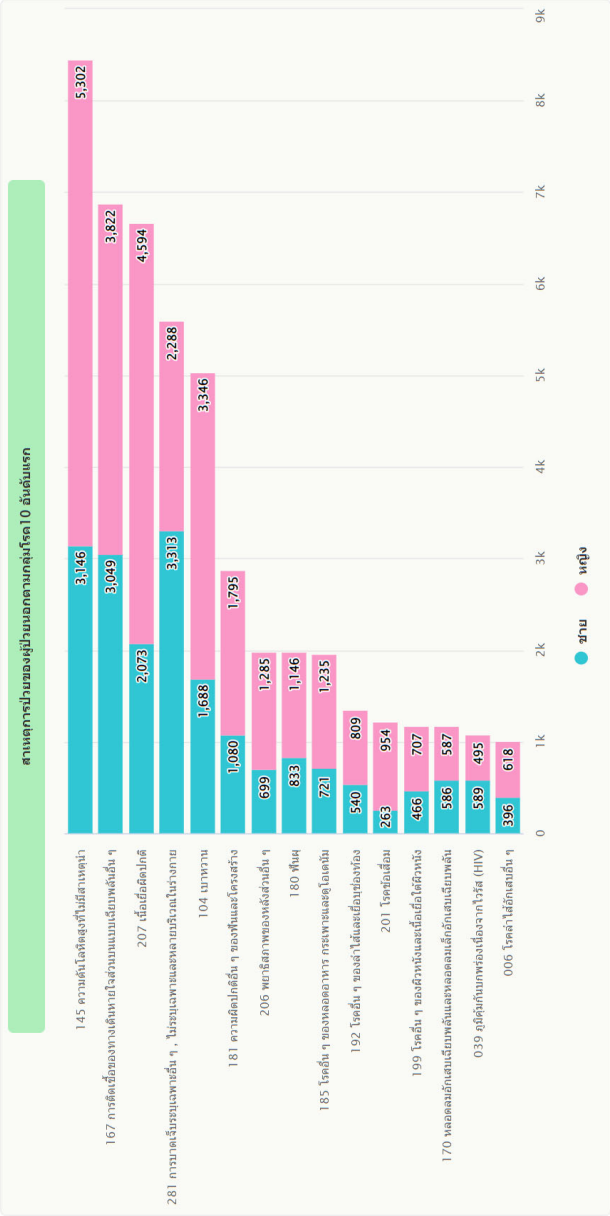
ที่มา : ระบบ Health Data Center กระทรวงสาธารณสุข, <https://hdcservice.moph.go.th/hdc/main/index.php>, สืบค้นข้อมูลเมื่อวันที่ 7 มกราคม 2567

สาเหตุการป่วยของผู้ป่วยนอกตามกลุ่มโรค 10 อันดับแรก เขตสุขภาพที่ 4 จังหวัดสระบุรี อำเภอหนองแค โรงพยาบาลส่งเสริมสุขภาพตำบลหนองปลิง ปี พ.ศ. 2566

ชื่อกลุ่ม (298โรค)	ชาย	หญิง	รวม
167 การติดเชื้อของทางเดินหายใจส่วนบนแบบเฉียบพลันอื่น ๆ	423	458	881
145 ความดันโลหิตสูงที่ไม่มีสาเหตุ	201	331	532
181 ความผิดปกติอื่น ๆ ของฟันและโครงสร้าง	130	208	338
207 เนื้อเยื่อผิดปกติ	104	216	320
104 เบาหวาน	37	164	201
142 โรคของหูและจมูกอื่น ๆ	34	73	107
199 โรคอื่น ๆ ของผิวหนังและเนื้อเยื่อผิวหนัง	48	59	107
180 ฟันผุ	41	64	105
184 กระเพาะอาหารอักเสบและตุเลอเดนัมอักเสบ	29	71	100
005 อาการท้องร่วงกระเพาะและลำไส้อักเสบซึ่งสันนิษฐานว่าเกิดจากการติดเชื้อ	27	62	89
206 พยาธิสภาพของท่อน้ำอื่น ๆ	27	41	68
185 โรคอื่น ๆ ของหลอดอาหาร กระเพาะและตุเลอเดนัม	13	33	46
139 โรคของตาและส่วนประกอบของตาอื่น ๆ	14	24	38
131 เยื่อตาอักเสบและความผิดปกติของเยื่อตาอื่น ๆ	8	23	31
165 คออักเสบเฉียบพลันและต่อมทอนซิลอักเสบเฉียบพลัน	13	18	31
รวม	1149	1,845	2,994



	ชื่อกลุ่ม (298โรค)	ชาย	หญิง	รวม
145	ความดันโลหิตสูงที่ไม่มีสาเหตุ	3,146	5,302	8,448
167	การติดเชื้อทางเดินหายใจส่วนบนแบบเฉียบพลันอื่น ๆ	3,049	3,822	6,871
207	เนื้อเยื่อผิดปกติ	2,073	4,594	6,667
281	การบาดเจ็บกระดูกอื่น ๆ , ไม่ระบุเฉพาะและหลายบริเวณในร่างกาย	3,313	2,288	5,601
104	เบาหวาน	1,688	3,346	5,034
181	ความผิดปกติอื่น ๆ ของฟันและโครงสร้าง	1,080	1,795	2,875
206	พยาธิสภาพของท่อน้ำอื่น ๆ	699	1,285	1,984
180	พิษสุ	833	1,146	1,979
185	โรคอื่น ๆ ของหลอดเลือดหัวใจและไต	721	1,235	1,956
192	โรคอื่น ๆ ของกล้ามเนื้อเยื่อช่องท้อง	540	809	1,349
201	โรคข้อเสื่อม	263	954	1,217
199	โรคอื่น ๆ ของผิวหนังและเนื้อเยื่อผิวหนัง	466	707	1,173
170	หลอดลมอักเสบเฉียบพลันและหลอดลมเล็กอีกเสบเฉียบพลัน	586	587	1,173
039	ภูมิคุ้มกันบกพร่องเนื่องจากไวรัส (HIV)	589	495	1,084
006	โรคกล้ามเนื้อหัวใจอื่น ๆ	396	618	1,014
	รวม	19,442	28,983	48,425



ภาคผนวก ข-35

ตัวอย่างรายงานผลการตรวจวัดคุณภาพอากาศ
จากปล่องระบายของโรงงาน

ภาคผนวก ข-36

อัตราการระบายมลพิษทางอากาศของโรงงาน

การระบายสารมลพิษทางอากาศของโรงงาน
โครงการเขตประกอบการอุตสาหกรรมดับเพลิงเอเอ สระบุรี ส่วนขยาย ของบริษัท ดับเพลิงวิสาหกิจ จำกัด ประจำปี 2566

ชื่อโรงงาน	พื้นที่ โรงงาน (ไร่)	แหล่งกำเนิดมลสาร ทางอากาศ	เส้นผ่าน ศูนย์กลาง ³⁾ (ม.)	ความสูง (ม.)	พื้นที่หน้าตัด (ม ²)	อุณหภูมิ ¹⁾ (°C)	ความเร็ว ²⁾ (m/s)	อัตราการระบาย ⁴⁾ (g/s)			อัตราการระบาย (Kg/d)			คำนวณอัตราการระบายมลพิษทาง อากาศที่ระบุใน EIA ตามความสูง ปล่อง EIA (Kg/Rai/day)			อัตราการระบายมลพิษทางอากาศ (Kg/Rai/day)			อัตราการระบายทางอากาศเมื่อเทียบเป็นพื้นที่ ⁵⁾ (Rai)					
								TSP	NO _x	SO ₂	TSP	NO _x	SO ₂	TSP	NO _x	SO ₂	TSP	NO _x	SO ₂	TSP	NO _x	SO ₂			
Factory Zone A																									
บริษัท การเคเอ็มเอ็นดีสท์ส คอร์ป จำกัด	123.24	Laminante Boiler	0.45	10	0.16	149.0	5.30	0.000	0.000	0.000	0.000	0.000	0.000	0.57	0.4	1.9	0.000	0.001	0.000	0.000	0.000	0.000	0.000		
	123.24	Boiler C/L No.1	0.3	4	0.07	126.0	2.50	0.000	0.003	0.000	0.000	0.248	0.000	0.57	0.4	1.9	0.000	0.003	0.000	0.000	0.619	0.000			
	123.24	Boiler C/L No.2	0.3	4	0.07	109.0	5.20	0.000	0.001	0.000	0.000	0.086	0.000	0.57	0.4	1.9	0.000	0.000	0.000	0.000	0.214	0.000			
	รวมอัตราการระบายมลสาร											0.000	0.004	0.000	3.602	0.000	0.57	0.4	1.9	0.138	0.001	0.000	0.833	0.000	
	26.03	Dust Collector Roll up ML1	0.7	11	0.38	37.00	12.88	0.042	0.000	0.000	0.000	1.881	0.000	0.57	0.4	1.9	0.072	0.000	0.000	3.300	0.000	0.000			
	26.03	Pack Cooling Line 2	0.7	16	0.38	69.00	6.26	0.022	0.000	0.000	0.000	0.148	0.294	0.273	1.21	0.77	3.95	0.006	0.011	0.010	0.122	0.382	0.069		
	26.03	Furnance EP	0.5	25	0.20	136.00	4.68	0.002	0.003	0.003	0.084	7.782	2.057	7.296	0.57	0.4	1.9	0.299	0.079	0.280	13.652	5.143	3.840		
	26.03	Forming Fan A Line1	1.6	18	2.01	39.00	12.92	0.090	0.024	0.084	0.024	1.862	7.719	0.57	0.4	1.9	0.231	0.072	0.297	10.568	4.656	4.062			
	26.03	Forming Fan B Line 1	1.6	18	2.01	50.00	13.14	0.070	0.022	0.089	6.024	1.862	7.719	0.57	0.4	1.9	0.231	0.072	0.297	10.568	4.656	4.062			
	26.03	Forming Fan A Line 2	1.20	18	1.13	47.00	11.06	0.038	0.011	0.043	3.281	0.985	3.689	0.57	0.4	1.9	0.126	0.038	0.142	5.756	2.462	1.941			
	26.03	Forming Fan B Line 2	1.20	18	1.13	42.00	10.97	0.040	0.011	0.046	3.454	0.935	3.982	0.57	0.4	1.9	0.133	0.036	0.153	6.060	2.337	2.096			
	26.03	Pipe 1 OL	0.35	16	0.10	145.00	4.73	0.001	0.008	0.001	0.094	0.696	0.103	0.57	0.4	1.9	0.004	0.027	0.004	0.165	1.741	0.054			
	26.03	Pipe 2 OL	0.35	16	0.10	147.00	4.74	0.001	0.003	0.001	0.089	0.279	0.117	0.57	0.4	1.9	0.003	0.011	0.004	0.157	0.697	0.062			
	26.03	Hood ดดกลิ่น Zandera OL1	0.60	12	0.28	32.00	10.80	0.009	0.000	0.000	0.781	0.000	0.000	0.57	0.4	1.9	0.030	0.000	0.000	1.370	0.000	0.000			
	26.03	Hood ดดกลิ่น Zandera OL2	0.60	12	0.28	33.00	10.81	0.023	0.000	0.000	1.979	0.000	0.000	0.57	0.4	1.9	0.076	0.000	0.000	3.472	0.000	0.000			
	26.03	Lamination Line 1	0.40	16	0.13	36.00	11.90	0.004	0.000	0.000	0.337	0.000	0.000	0.57	0.4	1.9	0.013	0.000	0.000	0.590	0.000	0.000			
	26.03	Lamination Line 2	0.60	16	0.28	37.00	8.43	0.005	0.003	0.000	0.457	0.216	0.000	0.57	0.4	1.9	0.018	0.008	0.000	0.801	0.540	0.000			
	26.03	Wet Scrubber Line 1	1.00	18	0.79	45.00	15.59	0.024	0.004	0.000	2.044	0.373	0.000	0.57	0.4	1.9	0.079	0.014	0.000	3.586	0.933	0.000			
	26.03	Dust Extraction A BP	0.35x0.25	3	0.09	33.00	8.38	0.037	0.000	0.000	3.154	0.000	0.000	0.57	0.4	1.9	0.121	0.000	0.000	5.534	0.000	0.000			
	26.03	Dust Extraction B BP	0.35x0.25	3	0.09	34.00	12.82	0.023	0.000	0.000	2.000	0.000	0.000	0.57	0.4	1.9	0.077	0.000	0.000	3.509	0.000	0.000			
26.03	Hood Paper Pit	0.50x0.35	10	0.18	35.00	10.85	0.012	0.000	0.000	1.029	0.000	0.000	0.57	0.4	1.9	0.040	0.000	0.000	1.805	0.000	0.000				
26.03	Oven 1 Line 2	0.70	16	0.38	179.00	3.72	0.013	0.004	0.007	1.124	0.384	0.619	0.57	0.4	1.9	0.043	0.015	0.024	1.972	0.959	0.326				
26.03	Oven 2 Line 2	0.50	16	0.20	142.00	3.56	0.003	0.002	0.002	0.255	0.155	0.182	0.57	0.4	1.9	0.010	0.006	0.007	0.448	0.388	0.096				
26.03	Wet Scrubber OL	0.30	16	0.07	33.00	8.38	0.002	0.000	0.000	0.189	0.000	0.000	0.57	0.4	1.9	0.007	0.000	0.000	0.332	0.000	0.000				
รวมอัตราการระบายมลสาร											0.460	0.095	0.278	รวมอัตราการระบาย			รวมอัตราการระบาย			1.518	0.316	0.921	69.517	20.237	12.546
บริษัท สยามอุตสาหกรรมเย็บขึ้น (สระบุรี) จำกัด โรงงาน 2	41.83	ปล่อง CNC (EDZ)	0.50	10	0.20	38.00	17.40	0.041	0.000	0.000	3.508	0.000	0.57	0.4	1.9	0.084	0.000	0.000	6.154	0.000	0.000				
	41.83	ปล่อง Laminante 2	0.50	10	0.20	38.00	17.20	0.042	0.000	0.000	3.635	0.000	0.57	0.4	1.9	0.087	0.000	0.000	6.378	0.000	0.000				
	41.83	ปล่อง Laminante 3	0.50	10	0.20	30.00	11.23	0.026	0.000	0.000	2.211	0.000	0.57	0.4	1.9	0.053	0.000	0.000	3.879	0.000	0.000				
รวมอัตราการระบายมลสาร											0.108	0.000	0.000	รวมอัตราการระบาย			รวมอัตราการระบาย			0.224	0.000	0.000	16.411	0.000	0.000

การระบายสารมลพิษทางอากาศของโรงงาน
โครงการเขตประกอบการอุตสาหกรรมตำบลลิเวอเอ สระบุรี ส่วนขยาย ของบริษัท ดับบลิวเอชเอ สระบุรี ที่นิคมอุตสาหกรรม จำกัด ประจำปี 2566

ชื่อโรงงาน	พื้นที่ โรงงาน (ไร่)	แหล่งกำเนิดมลสาร ทางอากาศ	เส้นผ่าน ศูนย์กลาง ³⁾ (ม.)	ความสูง (ม.)	พื้นที่หน้าตัด (ม ²)	อุณหภูมิ ¹⁾ (°C)	ความเร็ว ²⁾ (m/s)	อัตราการระบาย ⁴⁾ (g/s)			อัตราการระบาย (Kg/d)			คำนวณอัตราการระบายมลพิษทาง อากาศที่ระบุใน EIA ตามความสูง ปล่อง EIA (Kg/Rai/day)			อัตราการระบายมลพิษทางอากาศ (Kg/Rai/day)			อัตราการระบายทางอากาศเมื่อเทียบเป็นพื้นที่ ⁵⁾ (Rai)		
								TSP	NO _x	SO ₂	TSP	NO _x	SO ₂	TSP	NO _x	SO ₂	TSP	NO _x	SO ₂	TSP	NO _x	SO ₂
บริษัท เอสซีอาร์ รูฟฟิง จำกัด โรงงานหนองแค	60.03	Spray Dryer	1.00	30	0.79	88.30	19.95	0.066	0.023	0.013	5.711	2.017	1.111	1.97	1.19	6.42	0.095	0.034	0.019	2.899	1.695	0.173
	60.03	Smoke Air Fan of Klin 1	0.75	15	0.44	141.00	3.56	0.011	0.014	0.009	0.965	1.178	0.819	0.57	0.4	1.9	0.016	0.020	0.014	1.692	2.945	0.431
	60.03	Smoke Air Fan of Klin 3	0.70	15	0.38	176.00	3.70	0.004	0.025	0.017	0.385	2.120	1.475	0.57	0.4	1.9	0.006	0.035	0.025	0.675	5.301	0.776
	60.03	Smoke Air Fan of Klin 4	0.80	15	0.50	163.00	3.65	0.009	0.028	0.020	0.800	2.446	1.702	0.57	0.4	1.9	0.013	0.041	0.028	1.403	6.116	0.896
	60.03	Smoke Air Fan of Klin ครอม	0.60	15	0.28	176.00	3.70	0.003	0.013	0.004	0.259	1.151	0.314	0.57	0.4	1.9	0.004	0.019	0.005	0.454	2.878	0.165
	60.03	Hot Air Fan of Klin 1	0.75	15	0.44	110.00	3.42	0.008	0.044	0.011	0.672	3.765	0.957	0.57	0.4	1.9	0.011	0.063	0.016	1.179	9.413	0.504
	60.03	Hot Air Fan of Klin 3	0.60	15	0.28	183.00	3.73	0.004	0.016	0.008	0.327	1.367	0.686	0.57	0.4	1.9	0.005	0.023	0.011	0.574	3.417	0.361
	60.03	Hot Air Fan of Klin 4	0.60	15	0.28	121.00	3.47	0.005	0.008	0.009	0.441	0.724	0.739	0.57	0.4	1.9	0.007	0.012	0.012	0.774	1.810	0.389
	60.03	Hot Air Fan of Klin ครอม	0.50	15	0.20	131.00	3.51	0.003	0.009	0.005	0.237	0.818	0.471	0.57	0.4	1.9	0.004	0.014	0.008	0.415	2.045	0.248
	60.03	DC 101-Press line 1-2	0.90	10	0.64	35.00	20.00	0.094	0.000	0.000	8.131	0.000	0.000	0.57	0.4	1.9	0.135	0.000	0.000	14.265	0.000	0.000
	60.03	DC 103 (F/L)	0.70	10	0.38	38.00	20.10	0.026	0.000	0.000	2.271	0.000	0.000	0.57	0.4	1.9	0.038	0.000	0.000	3.984	0.000	0.000
	60.03	DC 104-F/L line 3	0.60	10	0.28	38.00	20.10	0.016	0.000	0.000	1.398	0.000	0.000	0.57	0.4	1.9	0.023	0.000	0.000	2.452	0.000	0.000
	60.03	DC 105-F/L line 3	0.80	10	0.50	38.00	18.85	0.046	0.000	0.000	3.991	0.000	0.000	0.57	0.4	1.9	0.066	0.000	0.000	7.001	0.000	0.000
	60.03	DC 106-Press line 4	0.70	10	0.38	37.00	20.07	0.081	0.000	0.000	6.969	0.000	0.000	0.57	0.4	1.9	0.116	0.000	0.000	12.227	0.000	0.000
	60.03	DC 108 (F/L line 1-2)	0.70	10	0.38	38.00	20.10	0.031	0.000	0.000	2.639	0.000	0.000	0.57	0.4	1.9	0.044	0.000	0.000	4.630	0.000	0.000
	60.03	DC 801-Spray Dryer	0.60	10	0.28	41.00	18.97	0.030	0.000	0.000	2.588	0.000	0.000	0.57	0.4	1.9	0.043	0.000	0.000	4.541	0.000	0.000
	60.03	DC 802-Batching	0.60	10	0.28	41.00	18.97	0.020	0.000	0.000	1.712	0.000	0.000	0.57	0.4	1.9	0.029	0.000	0.000	3.003	0.000	0.000
	60.03	DC 803	0.60	10	0.28	37.00	18.85	0.117	0.000	0.000	10.129	0.000	0.000	0.57	0.4	1.9	0.169	0.000	0.000	17.770	0.000	0.000
	60.03	DC 802 โรงต้มย่อย	0.15x0.25	10	0.04	37.00	18.85	0.003	0.000	0.000	0.299	0.000	0.000	0.57	0.4	1.9	0.005	0.000	0.000	0.525	0.000	0.000
	60.03	DC 805 โรงต้มย่อย	0.50	10	0.20	35.00	20.00	0.028	0.000	0.000	2.382	0.000	0.000	0.57	0.4	1.9	0.040	0.000	0.000	4.180	0.000	0.000
	60.03	DC 901 Glaze Making 2	0.40	10	0.13	37.00	18.85	0.006	0.000	0.000	0.511	0.000	0.000	0.57	0.4	1.9	0.009	0.000	0.000	0.896	0.000	0.000
	60.03	Dryer Line 1 C	0.60	15	0.28	113.00	3.43	0.004	0.018	0.009	0.320	1.522	0.796	0.57	0.4	1.9	0.005	0.025	0.013	0.561	3.804	0.419
	60.03	Dryer Line 3 C	0.60	15	0.28	117.00	3.45	0.002	0.006	0.004	0.202	0.485	0.388	0.57	0.4	1.9	0.003	0.008	0.006	0.354	1.212	0.204
	60.03	Dryer Line 4 B	0.60	15	0.28	112.00	3.43	0.006	0.006	0.007	0.532	0.525	0.611	0.57	0.4	1.9	0.009	0.009	0.010	0.934	1.312	0.322
	60.03	Burner หลอมครอม	0.70	19	0.38	122.00	3.47	0.008	0.014	0.012	0.690	1.196	1.048	0.57	0.4	1.9	0.011	0.020	0.017	1.210	2.989	0.552
	60.03	หลอมโบล์ด	0.40	15	0.13	241.00	5.24	0.002	0.002	0.002	0.159	0.186	0.173	0.57	0.4	1.9	0.003	0.003	0.003	0.278	0.465	0.091
บริษัท สยามฟู้ดกา จำกัด	รวมอัตราการระบายมลสาร (g/s)								0.633	0.226	0.131	รวมอัตราการระบาย (Kg/Rai/day)			0.911	0.325	0.188	88.874	45.402	5.531		
	34.99	Wet Scrubber 1 (WS-01)	1.2	11.4	1.13	34.00	2.80	0.012	0.299	0.000	1.001	25.863	0.000	0.57	0.4	1.9	0.029	0.739	0.000	1.755	64.658	0.000
	34.99	Wet Scrubber 2 (WS-02)	0.65	8.5	0.33	33.80	4.10	0.002	0.052	0.030	0.152	4.490	2.572	0.57	0.4	1.9	0.004	0.128	0.073	0.266	11.224	1.354
	34.99	Wet Scrubber 3 (WS-03)	1.1	11.4	0.95	33.00	3.90	0.004	0.166	0.000	0.303	14.313	0.000	0.57	0.4	1.9	0.009	0.409	0.000	0.531	35.782	0.000
	34.99	Wet Scrubber 15	0.8	15	0.50	28.90	4.20	0.002	0.000	0.000	0.170	0.000	0.000	0.57	0.4	1.9	0.005	0.000	0.000	0.299	0.000	0.000
	34.99	Dust Collector 01 (DC-01) Paste	0.8	12.3	0.50	31.50	5.10	0.003	0.182	0.000	0.283	15.757	0.000	0.57	0.4	1.9	0.008	0.450	0.000	0.496	39.393	0.000
	34.99	Dust Collector 02 (DC-02) MCC 18	1	8	0.79	29.50	10.60	0.005	0.000	0.000	0.471	0.000	0.000	0.57	0.4	1.9	0.013	0.000	0.000	0.827	0.000	0.000
	34.99	Dust Collector 03A (DC-03A)MCC3	0.8	8.6	0.50	32.00	10.30	0.002	0.000	0.000	0.196	0.000	0.000	0.57	0.4	1.9	0.006	0.000	0.000	0.343	0.000	0.000
	34.99	Dust Collector 03B (DC-03B)MCC3	0.8	8.6	0.50	32.00	6.10	0.001	0.000	0.000	0.125	0.000	0.000	0.57	0.4	1.9	0.004	0.000	0.000	0.220	0.000	0.000
	34.99	Dust Collector 04 (DC-04) A Lin	1	8.5	0.79	31.00	9.80	0.000	0.230	0.128	0.000	19.902	11.099	0.57	0.4	1.9	0.000	0.569	0.317	0.000	49.755	5.842
	34.99	Dust Collector 05A (DC-05A) CC	0.75	8.6	0.44	31.00	11.30	0.009	0.077	0.000	0.756	6.613	0.000	0.57	0.4	1.9	0.022	0.189	0.000	1.326	16.531	0.000
	34.99	Dust Collector 05B (DC-05B) CC	0.75	8.6	0.44	33.00	11.50	0.002	0.064	0.000	0.213	5.552	0.000	0.57	0.4	1.9	0.006	0.159	0.000	0.374	13.881	0.000
	34.99	Dust Collector 06A (DC-06A) TB	0.75	8.6	0.44	26.80	12.10	0.002	0.121	0.016	0.198	10.444	1.346	0.57	0.4	1.9	0.006	0.298	0.038	0.347	26.110	0.709
	34.99	Dust Collector 06B (DC-06B) TB	0.75	8.6	0.44	30.70	6.20	0.004	0.204	0.038	0.338	17.644	3.257	0.57	0.4	1.9	0.010	0.504	0.093	0.592	44.109	1.714
	34.99	Dust Collector 07 (DC-07) B Lin	1	8.5	0.79	33.00	6.30	0.005	0.106	0.035	0.429	9.118	2.983	0.57	0.4	1.9	0.012	0.261	0.085	0.752	22.795	1.570
	34.99	Dust Collector 08 (DC-08) C Lin	1	6.5	0.79	28.70	5.20	0.040	0.084	0.030	3.478	7.253	2.558	0.57	0.4	1.9	0.099	0.207	0.073	6.102	18.132	1.347
	34.99	Dust Collector 09 (DC-09) M Lin	0.9	10	0.64	35.40	11.60	0.004	0.082	0.020	0.345	7.062	1.703	0.57	0.4	1.9	0.010	0.202	0.049	0.605	17.655	0.896
	34.99	Dust Collector 10 (DC-10) ต่อม	1	10	0.79	27.70	4.50	0.005	0.154	0.128	0.459	13.325	11.017	0.57	0.4	1.9	0.013	0.381	0.315	0.805	33.312	5.798
	34.99	Dust Collector 11 (DC-11)	1.2	12	1.13	32.00	5.80	0.008	0.079	0.028	0.722	6.822	2.450	0.57	0.4	1.9	0.021	0.195	0.070	1.267	17.054	1.290
	34.99	Dust Collector Oxide No. 1	0.5	12.3	0.20	72.00	11.60	0.001	0.000	0.000	0.093	0.000	0.000	0.57	0.4	1.9	0.003	0.000	0.000	0.164	0.000	0.000
	34.99	Dust Collector Oxide No. 2	0.5	12.3	0.20	71.00	12.80	0.000	0.000	0.000	0.037	0.000	0.000	0.57	0.4	1.9	0.001	0.000	0.000	0.065	0.000	0.000
	34.99	Dust Collector Oxide No. 4	0.5	12.3	0.20	59.00	28.30	0.001	0.000	0.000	0.107	0.000	0.000	0.57	0.4	1.9	0.003	0.000	0.000	0.188	0.000	0.000
	34.99	ปล่องห้อง Lab QA (เครื่อง AAS)	0.17	9.5	0.02	30.00	11.90	0.000	0.005	0.000	0.015	0.408	0.000	0.57	0.4	1.9	0.000	0.012	0.000	0.026	1.020	0.000
	34.99	ปล่องห้อง Lab QA (เครื่อง ICP)	0.17	9.5	0.02	36.40	6.30	0.000	0.005	0.002	0.003	0.431	0.139	0.57	0.4	1.9	0.000	0.012	0.004	0.005	1.076	0.073
	34.99	Central vacuum COS-TB Line Cutting	0.3	13	0.07	28.70	2.30	0.000	0.000	0.000	0.017	0.000	0.000	0.57	0.4	1.9	0.000	0.000	0.000	0.029	0.000	0.000

การประเมินสัมมลพิษทางอากาศของโรงงาน

โครงการเขตประกอบการอุตสาหกรรมด้วยลิเทียมเอ สรรบุรี ส่วนขยาย ของบริษัท ดับบลิวเอชเอ สรรบุรี ที่นิคมอุตสาหกรรม จำกัด ประจําปี 2566

ชื่อโรงงาน	พื้นที่ โรงงาน (ไร่)	แหล่งกำเนิดมลสาร ทางอากาศ	เส้นผ่าน ศูนย์กลาง ³⁾ (ม.)	ความสูง (ม.)	พื้นที่หน้าตัด (ม ²)	อุณหภูมิ ¹⁾ (°C)	ความเร็ว ²⁾ (m/s)	อัตราการระบาย ⁴⁾ (g/s)			อัตราการระบาย (Kg/d)			ค่าความเข้มข้นการระบายมลพิษทาง อากาศที่ระบุใน EIA ตามความสูง ปล่อย EIA (Kg/Rai/day)			อัตราการระบายมลพิษทางอากาศ (Kg/Rai/day)			อัตราการระบายทางอากาศเมื่อเทียบเป็นพื้นที่ ⁵⁾ (Rai)		
								TSP	NO _x	SO ₂	TSP	NO _x	SO ₂	TSP	NO _x	SO ₂	TSP	NO _x	SO ₂	TSP	NO _x	SO ₂
บริษัท นวัตกรรม เอสซีจี พลาสติก จำกัด	24.36	ปล่อย Kettle I	0.90		0.64	77.20	2.25	0.011	0.000	0.000	0.944	0.002	0.003	0.57	0.4	1.9	0.039	0.000	0.000	1.656	0.005	0.001
	24.36	ปล่อย Kettle III	0.90		0.64	98.00	3.40	0.010	0.000	0.000	0.894	0.003	0.004	0.57	0.4	1.9	0.037	0.000	0.000	1.568	0.007	0.002
รวมอัตราการระบายมลสาร								0.021	0.000	0.000		รวมอัตราการระบาย (Kg/Rai/day)			0.075	0.000	0.000	3.224	0.012	0.004		
บริษัท ไทยเนเวอร์ แคน จำกัด	56.69	Washer Oven 1	0.65	20	0.33	124.00	4.20	0.000	0.005	0.000	0.000	0.439	0.000	1.21	0.77	3.95	0.000	0.008	0.000	0.000	0.570	0.000
	56.69	Washer Oven 2	0.40	20	0.13	142.00	9.20	0.000	0.003	0.000	0.000	0.274	0.000	1.21	0.77	3.95	0.000	0.005	0.000	0.000	0.356	0.000
	56.69	Printer Oven/ Deco 11	0.65	20	0.33	195.00	7.80	0.000	0.009	0.000	0.000	0.820	0.000	1.21	0.77	3.95	0.000	0.014	0.000	0.000	1.065	0.000
	56.69	Printer Oven/ Deco 12	0.45	20	0.16	194.00	8.20	0.000	0.000	0.000	0.000	0.000	0.000	1.21	0.77	3.95	0.000	0.000	0.000	0.000	0.000	0.000
	56.69	Printer Oven/ Deco 21	0.65	20	0.33	159.00	7.00	0.000	0.006	0.000	0.000	0.482	0.000	1.21	0.77	3.95	0.000	0.009	0.000	0.000	0.626	0.000
	56.69	Printer Oven/ Deco 22	0.48	20	0.18	192.00	12.00	0.000	0.007	0.000	0.000	0.572	0.000	1.21	0.77	3.95	0.000	0.010	0.000	0.000	0.743	0.000
	56.69	Printer Oven/ Deco 41	0.46	20	0.17	190.00	7.50	0.000	0.005	0.000	0.000	0.466	0.000	1.21	0.77	3.95	0.000	0.008	0.000	0.000	0.605	0.000
	56.69	Printer Oven/ Deco 42	0.45	20	0.16	191.00	8.00	0.000	0.004	0.000	0.000	0.306	0.000	1.21	0.77	3.95	0.000	0.005	0.000	0.000	0.397	0.000
	56.69	IBO No. 1	0.65	20	0.33	134.00	14.10	0.000	0.023	0.000	0.000	1.999	0.000	1.21	0.77	3.95	0.000	0.035	0.000	0.000	2.597	0.000
	56.69	IBO No. 2	0.62	20	0.30	137.00	14.00	0.000	0.015	0.000	0.000	1.274	0.000	1.21	0.77	3.95	0.000	0.022	0.000	0.000	1.654	0.000
	56.69	I/C No.1	0.30	20	0.07	30.00	35.80	0.000	0.000	0.000	0.000	0.000	0.000	1.21	0.77	3.95	0.000	0.000	0.000	0.000	0.000	0.000
	56.69	I/C No.2	0.45	20	0.16	33.20	15.10	0.007	0.000	0.000	0.590	0.000	0.000	1.21	0.77	3.95	0.010	0.000	0.000	0.487	0.000	0.000
	56.69	Scrap	0.70	20	0.38	30.70	4.30	0.000	0.000	0.000	0.000	0.000	0.000	1.21	0.77	3.95	0.000	0.000	0.000	0.000	0.000	0.000
รวมอัตราการระบายมลสาร								0.007	0.077	0.000		รวมอัตราการระบาย (Kg/Rai/day)			0.010	0.117	0.000	0.487	0.612	0.000		
บริษัท สยามซานิทารีแวร์ อินดัสทรี (หนองแค) จำกัด	76.41	ปล่อย TK1 ID001	1.2	5	1.13	88.20	5.00	0.000	0.000	0.000	0.000	0.030	0.000	0.57	0.4	1.9	0.000	0.000	0.000	0.000	0.076	0.000
	76.41	ปล่อย SK1 CAF01	1.2	5	1.13	84.90	1.90	0.000	0.000	0.000	0.000	0.017	0.000	0.57	0.4	1.9	0.000	0.000	0.000	0.000	0.044	0.000
	76.41	ปล่อย SK2 CAF01	1.2	5	1.13	49.20	2.00	0.000	0.000	0.000	0.000	0.014	0.000	0.57	0.4	1.9	0.000	0.000	0.000	0.000	0.034	0.000
	76.41	ปล่อย TK1 DTB02	0.65	5	0.33	37.80	1.86	0.001	0.000	0.000	0.000	0.072	0.000	0.57	0.4	1.9	0.001	0.000	0.000	0.126	0.000	0.000
	76.41	ปล่อยระบายห้องอบแบบ 3	0.4	5	0.13	44.50	1.91	0.000	0.000	0.000	0.000	0.002	0.000	0.57	0.4	1.9	0.000	0.000	0.000	0.000	0.005	0.000
	76.41	ปล่อยระบายห้องอบแบบ 4	0.4	5	0.13	35.80	1.91	0.001	0.000	0.000	0.000	0.077	0.002	0.57	0.4	1.9	0.001	0.000	0.000	0.135	0.004	0.000
	76.41	ปล่อย Robot SPI No.2	0.5x0.55	5	0.28	37.00	1.86	0.001	0.000	0.000	0.000	0.051	0.000	0.57	0.4	1.9	0.001	0.000	0.000	0.090	0.000	0.000
	76.41	ปล่อย Spraying Booth G11LBSB01	0.2x0.4	5	0.08	33.20	2.20	0.000	0.000	0.000	0.000	0.022	0.000	0.57	0.4	1.9	0.000	0.000	0.000	0.039	0.000	0.000
	76.41	Dust collector G11 DCC01	0.80x1.20	5	0.96	30.10	1.84	0.003	0.000	0.000	0.266	0.000	0.000	0.57	0.4	1.9	0.003	0.000	0.000	0.466	0.000	0.000
	76.41	Dust collector SP1 DCC03	0.80x1.20	5	0.96	36.80	1.94	0.009	0.000	0.000	0.792	0.000	0.000	0.57	0.4	1.9	0.010	0.000	0.000	1.390	0.000	0.000
	76.41	ปล่อยห้องทำ Resin	0.60x0.60	5	0.36	43.30	2.98	0.002	0.000	0.000	0.151	0.000	0.000	0.57	0.4	1.9	0.002	0.000	0.000	0.264	0.000	0.000
	76.41	TK1 DTB01 Bad Filter	0.70x0.70	5	0.49	41.40	1.88	0.001	0.000	0.000	0.086	0.000	0.000	0.57	0.4	1.9	0.001	0.000	0.000	0.151	0.000	0.000
รวมอัตราการระบายมลสาร								0.018	0.001	0.000		รวมอัตราการระบาย (Kg/Rai/day)			0.020	0.001	0.000	2.660	0.162	0.000		
บริษัท ริเวอร์โบว์ ฟลอป แอนด์ เทค เพอร์ จำกัด	35.28	TM 5/1	0.6	12	0.28	114.00	8.11	0.038	0.019	0.033	3.305	1.610	2.844	0.57	0.4	1.9	0.094	0.046	0.081	5.798	4.026	1.497
	35.28	TM 5/2	0.8	15	0.50	115.00	6.86	0.072	0.039	0.063	6.248	3.358	5.445	0.57	0.4	1.9	0.177	0.095	0.154	10.962	8.396	2.866
รวมอัตราการระบายมลสาร								0.038	0.019	0.033		รวมอัตราการระบาย (Kg/Rai/day)			0.094	0.046	0.081	16.760	12.422	4.363		
บริษัท ฟูลิติก (ประเทศไทย) จำกัด	29.88	Fac.1 C-Line	0.4x0.4	1	0.16	34.50	3.00	0.000	0.000	0.000	0.000	0.000	0.000	0.57	0.4	1.9	0.000	0.000	0.000	0.000	0.000	0.000
	29.88	Fac.2 VB Washing 2	0.2x0.4	5	0.08	31.00	4.50	0.000	0.000	0.000	0.021	0.000	0.000	0.57	0.4	1.9	0.001	0.000	0.000	0.037	0.000	0.000
	29.88	Fac.3 Airtight test YAV Fac.3	0.3x0.3	15	0.09	27.00	3.40	0.000	0.000	0.000	0.018	0.000	0.000	0.57	0.4	1.9	0.001	0.000	0.000	0.032	0.000	0.000
	29.88	Fac.2 Welding M/C 1.2	0.35	10	0.10	33.00	6.50	0.000	0.000	0.000	0.000	0.000	0.000	0.57	0.4	1.9	0.000	0.000	0.000	0.000	0.000	0.000
	29.88	BA-Line Fac.2 (Line 2)	0.14x0.135	10	0.02	28.50	4.70	0.000	0.000	0.000	0.000	0.000	0.000	0.57	0.4	1.9	0.000	0.000	0.000	0.000	0.000	0.000
	29.88	Fac.3 Pipe Washing & DIP Fac.3	0.3x0.4	15	0.12	37.00	2.80	0.000	0.000	0.000	0.000	0.000	0.000	0.57	0.4	1.9	0.000	0.000	0.000	0.000	0.000	0.000
	29.88	Fac.1 Solder	0.35	1	0.10	23.80	18.10	0.000	0.000	0.000	0.000	0.000	0.000	0.57	0.4	1.9	0.000	0.000	0.000	0.000	0.000	0.000
	29.88	Fac.2 Welding M/C 3.4 Mig Weld	0.35	10	0.10	34.00	5.10	0.000	0.000	0.000	0.000	0.000	0.000	0.57	0.4	1.9	0.000	0.000	0.000	0.000	0.000	0.000
	29.88	Fac.1 V-Line 1	0.30 x 0.30	10	0.09	32.00	3.60	0.000	0.000	0.000	0.000	0.000	0.000	0.57	0.4	1.9	0.000	0.000	0.000	0.000	0.000	0.000
	29.88	Fac.1 V-Line 2	0.50 x 0.50	10	0.25	34.00	5.70	0.000	0.000	0.000	0.000	0.000	0.000	0.57	0.4	1.9	0.000	0.000	0.000	0.000	0.000	0.000
	29.88	Fac.2 Airtightness Test RD-Line	0.35	10	0.10	40.50	10.30	0.000	0.000	0.000	0.000	0.000	0.000	0.57	0.4	1.9	0.000	0.000	0.000	0.000	0.000	0.000
	29.88	Fac.2 Drilling Process Zone VB1	0.9x0.5	10	0.45	32.50	4.60	0.001	0.000	0.000	0.119	0.000	0.000	0.57	0.4	1.9	0.004	0.000	0.000	0.209	0.000	0.000
	29.88	Fac.2 VB Washing 1	0.3x0.3	5	0.09	32.00	2.80	0.000	0.000	0.000	0.010	0.000	0.000	0.57	0.4	1.9	0.000	0.000	0.000	0.018	0.000	0.000
	29.88	Fac.2 Drilling Process Zone VB1	0.90x0.48	5	0.43	28.30	6.60	0.000	0.000	0.000	0.000	0.000	0.000	0.57	0.4	1.9	0.000	0.000	0.000	0.000	0.000	0.000
	29.88	Fac.1 Ething QM Test Room	0.15	3	0.02	29.70	4.00	0.000	0.000	0.001	0.000	0.000	0.100	0.57	0.4	1.9	0.000	0.000	0.003	0.000	0.000	0.05

การระบายสารมลพิษทางอากาศของโรงงาน
โครงการเขตประกอบการอุตสาหกรรมดับเพลิงเอเอ สระบุรี ส่วนขยาย ของบริษัท ดับเพลิงเอเอ สระบุรี ที่นิคมอุตสาหกรรม จำกัด ประจำปี 2566

ชื่อ โรงงาน	พื้นที่ โรงงาน (ไร่)	แหล่งกำเนิดมลสาร ทางอากาศ	เส้นผ่าน ศูนย์กลาง ³⁾ (ม.)	ความสูง (ม.)	พื้นที่ที่กีด ต (ม ²)	อุณหภูมิ ¹⁾ (°C)	ความเร็ว ²⁾ (m/s)	อัตราการระบาย ⁴⁾ (g/s)			อัตราการระบาย (Kg/d)				ค่าความเข้มข้นการระบายมลพิษทาง อากาศที่ระบุใน EIA ตามความสูง ปล่อย EIA (Kg/Rai/day)				อัตราการระบายมลพิษทางอากาศ (Kg/Rai/day)				อัตราการระบายทางอากาศเมื่อเทียบเป็นพื้นที่ ⁵⁾ (Rai)		
								TSP	NO _x	SO ₂	TSP	NO _x	SO ₂	TSP	NO _x	SO ₂	TSP	NO _x	SO ₂	TSP	NO _x	SO ₂			
บริษัท อินโนโลว์ เทคโนโลยีส์ (ประเทศไทย) จำกัด	48.99	VEX	0.7*0.95	12	0.67	34.00	21.72	0.030	0.000	0.000	2.587	0.000	0.000	0.000	0.57	0.4	1.9		0.053	0.000	0.000	4.538	0.000	0.000	
	รวมอัตราการระบายมลสาร (g/s)																								
	29.88	Stack Washing M/C A2/F No.1	0.72x0.72	15	0.52	30.00	11.62	0.027	0.000	0.000	2.303	0.000	0.000	0.000	0.57	0.4	1.9		0.077	0.000	0.000	4.041	0.000	0.000	
	29.88	Canteen Stack No.1	0.4x0.4	10	0.16	32.00	6.15	0.002	0.000	0.000	0.000	0.000	0.000	0.000	0.57	0.4	1.9		0.006	0.000	0.000	0.335	0.000	0.000	
บริษัท เจซีเอ็ม เอช ดี ดี	29.88	Canteen Stack No.2	0.4x0.4	10	0.16	32.00	6.28	0.002	0.000	0.000	0.212	0.000	0.000	0.000	0.57	0.4	1.9		0.007	0.000	0.000	0.372	0.000	0.000	
	29.88	Stack SPM M/C AIF No.1	0.5x0.87	15	0.44	30.00	11.45	0.019	0.000	0.000	1.651	0.000	0.000	0.000	0.57	0.4	1.9		0.055	0.000	0.000	2.896	0.000	0.000	
	รวมอัตราการระบายมลสาร (g/s)																								
	37.53	Chimney	0.45	80	0.16	142.00	9.20	0.001	0.031	0.019	0.100	2.648	1.607	4.94	3.19	16.10	0.043	0.071	0.043	0.003	0.071	0.043	0.020	0.830	0.100
บริษัท ไทยเชอน จำกัด (มหาชน)	37.53	Reaction Furnance	1.14	10	1.02	240.00	6.90	0.007	0.497	0.055	0.566	42.966	4.784	0.57	0.4	1.9		0.015	1.145	0.127	0.992	107.416	2.518	2.618	
	รวมอัตราการระบายมลสาร (g/s)																								
	12.78	Boiler (No. 1)	0.25	12	0.05	94.00	6.77	0.036	0.008	0.004	3.071	0.687	0.327	0.57	0.4	1.9		0.240	0.054	0.026	0.054	5.388	1.719	0.172	
	12.78	Boiler (No. 2)	0.25	12	0.05	107.00	5.71	0.006	0.006	0.003	0.514	0.478	0.227	0.57	0.4	1.9		0.040	0.037	0.018	0.040	0.903	1.194	0.120	
บริษัท มูโตะ (ประเทศไทย) จำกัด	33.75	Paint Booth 1	0.6x0.6	15	0.36	27.00	3.26	0.003	0.000	0.000	0.250	0.000	0.000	0.57	0.4	1.9		0.007	0.000	0.000	0.438	0.000	0.000	0.000	
	33.75	Paint Booth 2	0.6x0.6	15	0.36	28.00	3.46	0.001	0.000	0.000	0.053	0.000	0.000	0.57	0.4	1.9		0.002	0.000	0.000	0.093	0.000	0.000	0.000	
	33.75	Paint Booth 3	0.7x0.7	15	0.49	26.00	4.37	0.004	0.000	0.000	0.367	0.000	0.000	0.57	0.4	1.9		0.011	0.000	0.000	0.644	0.000	0.000	0.000	
	รวมอัตราการระบายมลสาร (g/s)																								
บริษัท โรม เมคเทค (ประเทศไทย) จำกัด Nov-23	26.85	Heat Stack	0.5x0.5	3	0.25	32.00	10.60	0.000	0.000	0.000	0.000	0.000	0.000	0.57	0.4	1.9		0.020	0.000	0.000	1.175	0.000	0.000	0.000	
	26.85	Chemical Stack	0.3	10	0.07	49.50	2.30	0.000	0.000	0.000	0.000	0.000	0.000	0.57	0.4	1.9		0.000	0.000	0.000	0.000	0.000	0.000	0.000	
	26.85	Cyanide Scrubber	0.7	9.5	0.38	30.20	2.10	0.017	0.000	0.000	1.491	0.000	0.000	0.57	0.4	1.9		0.056	0.000	0.000	2.616	0.000	0.000	0.000	
	26.85	Dust Stack	0.58	10	0.26	36.00	2.70	0.000	0.000	0.000	0.000	0.000	0.000	0.57	0.4	1.9		0.000	0.000	0.000	0.000	0.000	0.000	0.000	
บริษัท ไทย อีโนบิลด์ จำกัด	26.85	Acid Scrubb	0.5	9.5	0.20	27.00	2.40	0.000	0.000	0.000	0.000	0.000	0.000	0.57	0.4	1.9		0.000	0.000	0.000	0.000	0.000	0.000	0.000	
	26.85	Oil&Hot Stack	0.81x0.89	10	0.72	32.00	10.70	0.000	0.000	0.000	0.000	0.000	0.000	0.57	0.4	1.9		0.000	0.000	0.000	0.000	0.000	0.000	0.000	
	26.85	Scrubber Drum Dryer	0.3	10	0.07	73.20	14.70	0.000	0.000	0.000	0.000	0.000	0.000	0.57	0.4	1.9		0.000	0.000	0.000	0.000	0.000	0.000	0.000	
	26.85	Scrubber WTRs	0.3	10	0.07	30.00	3.90	0.000	0.000	0.000	0.000	0.000	0.000	0.57	0.4	1.9		0.000	0.000	0.000	0.000	0.000	0.000	0.000	
บริษัท ไทย อีโนบิลด์ จำกัด	26.85	Stack of Boiler	0.3	14	0.07	125.00	7.30	0.000	0.012	0.000	0.032	1.024	0.000	0.57	0.4	1.9		0.001	0.038	0.000	0.057	2.560	0.000	0.000	
	รวมอัตราการระบายมลสาร (g/s)																								
	28.28	Boiler Stack 1	0.60	10	0.28	52.00	4.51	0.000	0.023	0.000	0.016	2.008	0.000	0.57	0.4	1.9		0.001	0.071	0.000	0.029	5.021	0.000	0.000	
	28.28	Boiler Stack 2	0.50	8	0.20	59.00	5.35	0.000	0.025	0.000	0.011	2.175	0.000	0.57	0.4	1.9		0.000	0.077	0.000	0.019	5.438	0.000	0.000	
บริษัท ไทย อีโนบิลด์ จำกัด	28.28	Boiler Stack 3	0.30	8	0.07	62.00	4.60	0.000	0.038	0.000	0.016	3.258	0.000	0.57	0.4	1.9		0.001	0.115	0.000	0.028	8.145	0.000	0.000	
	28.28	Boiler Stack 4	0.60	10	0.28	105.00	5.98	0.000	0.034	0.000	0.010	2.977	0.000	0.57	0.4	1.9		0.000	0.105	0.000	0.017	7.442	0.000	0.000	
	28.28	Boiler Stack 5	0.60	10	0.28	102.00	4.86	0.001	0.067	0.000	0.116	5.830	0.000	0.57	0.4	1.9		0.004	0.206	0.000	0.203	14.575	0.000	0.000	
	28.28	Boiler Stack 7	0.60	10	0.28	108.00	4.60	0.000	0.012	0.000	0.038	1.030	0.000	0.57	0.4	1.9		0.001	0.036	0.000	0.067	2.576	0.000	0.000	
บริษัท ไทย อีโนบิลด์ จำกัด	28.28	Boiler Stack 8	0.60	10	0.28	106.00	4.23	0.001	0.026	0.000	0.107	2.229	0.000	0.57	0.4	1.9		0.004	0.079	0.000	0.189	5.573	0.000	0.000	
	28.28	Boiler Factory 3	0.30	10	0.07	91.00	5.86	0.000	0.125	0.000	0.015	10.803	0.000	0.57	0.4	1.9		0.001	0.382	0.000	0.026	27.008	0.000	0.000	
	รวมอัตราการระบายมลสาร (g/s)																								
	6.19	Assembly	0.6x0.6	4	0.36	30.00	3.65	0.033	0.000	0.000	2.840	0.000	0.000	0.57	0.4	1.9		0.459	0.000	0.000	4.983	0.000	0.000	0.000	
บริษัท ชินาการ (ประเทศไทย) จำกัด	รวมอัตราการระบายมลสาร (g/s)																								
	รวมอัตราการระบายมลสาร (g/s)																								

การระบายสารมลพิษทางอากาศของโรงงาน

โครงการเขตประกอบการอุตสาหกรรมดับเพลิงเอ สรรบุรี ส่วนขยาย ของบริษัท ดับเพลิงวิศห์ ดับเพลิงเอ สรรบุรี ที่ดินอุตสาหกรรม จำกัด ประจำปี 2566

ชื่อโรงงาน	พื้นที่ โรงงาน (ไร่)	แหล่งกำเนิดมลสาร ทางอากาศ	เส้นผ่าน ศูนย์กลาง ^{3/} (ม.)	ความสูง (ม.)	พื้นที่หน้าตัด (ม ²)	อุณหภูมิ ^{1/} (°C)	ความเร็ว ^{1/} (m/s)	อัตราการระบาย ^{4/} (g/s)			ค่าความเข้มข้นการระบายมลพิษทาง อากาศที่ระบุใน EIA ตามความสูง ปล่อย EIA (Kg/Rai/day)			อัตราการระบายมลพิษทางอากาศ (Kg/Rai/day)			อัตราการระบายทางอากาศเมื่อเทียบเป็นพื้นที่ ^{5/} (Rai)		
								TSP	NO _x	SO ₂	TSP	NO _x	SO ₂	TSP	NO _x	SO ₂	TSP	NO _x	SO ₂
บริษัท นิคม (ประเทศไทย) จำกัด	19.96	MC1 : PAD Painting room # 93C	0.7x0.7	11.7	0.25	28.00	14.90	0.002	0.000	0.000	0.147	0.000	0.000	0.57	0.4	1.9	0.007	0.000	0.000
	19.96	GA Kitchen Room #93C-EAF-6	0.6x0.6		0.36	30.00	12.50	0.000	0.000	0.000	0.000	0.000	0.000	0.57	0.4	1.9	0.000	0.000	0.000
	19.96	MC1 : Manual Booth #93C-EX-1	0.65x0.45		0.29	24.00	13.40	0.007	0.000	0.000	0.000	0.000	0.000	0.57	0.4	1.9	0.030	0.000	0.000
	19.96	MC1 : Spindle #93C-EX-4	0.5		0.20	23.00	12.20	0.001	0.000	0.000	0.075	0.000	0.000	0.57	0.4	1.9	0.004	0.000	0.000
	19.96	MC1 : Spindle #93C-EX-6	0.65x0.55		0.36	24.00	12.30	0.020	0.000	0.000	1.704	0.000	0.000	0.57	0.4	1.9	0.085	0.000	0.000
	19.96	MC1 : Spindle #93C-EX-8	0.35		0.10	25.00	11.00	0.004	0.000	0.000	0.337	0.000	0.000	0.57	0.4	1.9	0.017	0.000	0.000
	19.96	MC1 : Spindle #93C-EX-10	0.3		0.07	44.00	9.00	0.000	0.000	0.000	0.018	0.000	0.000	0.57	0.4	1.9	0.001	0.000	0.000
	19.96	MC1 : Spindle #93C-EX-12	0.2		0.03	62.00	8.70	0.000	0.000	0.000	0.026	0.000	0.000	0.57	0.4	1.9	0.001	0.000	0.000
	19.96	MC1 : Mixing Booth No.2 # 93C	0.6		0.28	27.00	8.90	0.003	0.000	0.000	0.255	0.000	0.000	0.57	0.4	1.9	0.013	0.000	0.000
		รวมอัตราการระบายมลสาร (g/s)						0.036	0.000	0.000				0.158	0.000	0.000	5.531	0.000	0.000
บริษัท นิคมเออีจี ฟู้ด (ประเทศไทย) จำกัด	9.63	ปล่อยห้องครัว	0.4 x 0.5	6.5	0.20	32.00	8.37	0.001	0.000	0.000	0.083	0.000	0.000	0.57	0.4	1.9	0.009	0.000	0.000
	9.63	ปล่อย Boiler	0.4	9.8	0.13	107.00	6.55	0.001	0.000	0.000	0.052	0.000	0.000	0.57	0.4	1.9	0.005	0.000	0.000
รวมอัตราการระบายมลสาร (g/s)								0.002	0.000	0.000				0.014	0.000	0.000	0.237	0.000	0.000
Factory Zone B																			
บริษัท นวัตกรรม เอสซี ฟลา	4.98	ปล่อย Kettle I	0.90	10	0.64	77.20	2.25	0.011	0.000	0.000	0.944	0.000	0.000	0.57	0.4	1.9	0.190	0.000	0.000
	4.98	ปล่อย Kettle III	0.90	10	0.64	98.00	5.35	0.016	0.000	0.000	1.406	0.000	0.000	0.57	0.4	1.9	0.282	0.000	0.000
รวมอัตราการระบายมลสาร (g/s)								0.027	0.000	0.000				0.472	0.000	0.000	4.123	0.000	0.000
Power Paint																			
บริษัท กัลฟ์ เจที เอ็นเค 2 จำกัด	30.00	HRSG11 Stack	3	50	7.07	94.00	21.28	0.000	4.742	0.030	0.000	409.735	2.601	3.90	287.42 g/s	12.70	0.000	13.658	0.087
	30.00	HRSG12 Stack	3	50	7.07	98.00	18.98	0.000	2.853	0.015	0.000	246.473	1.305	3.90	287.42 g/s	12.70	0.000	8.216	0.043
รวมอัตราการระบายมลสาร (g/s)								0.000	7.595	0.045				3.90	287.42 g/s	12.70	0.000	21.874	0.130
บริษัท กัลฟ์ เจที เอ็นพีเอ็ม จำกัด	24.14	HRSG11 Stack	3.35	50	8.82	111.00	15.90	0.000	2.350	0.051	0.000	203.031	4.415	3.90	287.42 g/s	12.70	0.000	8.411	0.183
	24.14	HRSG12 Stack	3.35	50	8.82	111.00	16.23	0.000	3.757	0.059	0.000	324.562	5.089	3.90	287.42 g/s	12.70	0.000	13.445	0.211
รวมอัตราการระบายมลสาร (g/s)								0.000	6.106	0.110				3.90	287.42 g/s	12.70	0.000	21.856	0.394
รวมอัตราการระบายทั้งหมดเมื่อคิดเป็นพื้นที่ (ไร่)														รวมอัตราการระบายทั้งหมดเมื่อคิดเป็นพื้นที่ (ไร่)		อัตราพื้นที่โรงงานทั้งหมดในปัจจุบัน			
																ขนาดพื้นที่โรงงานทั้งหมดในปัจจุบัน			
																พื้นที่เขตฯ ส่วนอุตสาหกรรมตามที่ระบุใน EIA			
																พื้นที่เขตฯ ส่วนอุตสาหกรรม ที่เหลือ (ไร่)			
																3511.6			
																3023.5			
																2759.44			
																2,759.44			
																2,685.28			
																3,767.33			
																3720.3			

หมายเหตุ: ^{1/} ณ สภาพจะจริงในขณะทำการตรวจวัด

^{2/} ที่วัดด้าน 1 สลัก อุณหภูมิ 25 องศาเซลเซียส

^{3/} หากปล่อยระบายเป็นเส้นสั้นให้ใช้สูตรหา Equivalent Diameter ตามสูตรด้านล่าง
Equivalent Diameter = [(4kg/ขงยาว)/(3.142)^{1/2}]

^{4/} การคำนวณหาอัตราการระบาย ดังนี้

อัตราการระบาย (กรัม/วินาที) = อัตราการไหล (Nm³/s) x ความเข้มข้น (mg/Nm³) /1000
ความเข้มข้น (mg/Nm3)
= ความเข้มข้น (mg/m3) x ((273+25) / อุณหภูมิ (เคลวิน))
= ความเข้มข้น (ppm) x (64/24.45) สำหรับ SO2
= ความเข้มข้น (ppm) x (46/24.45) สำหรับ NOx

^{5/} การคำนวณการระบายทางอากาศเมื่อเทียบเป็นพื้นที่ ดังนี้

การระบายเมื่อเทียบเป็นพื้นที่ (ไร่) = อัตราการระบาย (กิโลกรัม/วัน) / ค่าความเข้มข้นทางอากาศที่ระบุใน EIA (กิโลกรัม/ไร่/วัน)

^{6/} อัตราการระบายเมื่อเทียบเป็นพื้นที่ คือ การนำเอาอัตราการระบายเมื่อเทียบเป็นพื้นที่ของแต่ละปล่อยมารวมกัน

ภาคผนวก ข-37

หนังสือขอขยายเวลาในการเสนอรายงานผลการปฏิบัติตาม
มาตรการป้องกันและแก้ไขผลกระทบสิ่งแวดล้อม
และมาตรการติดตามตรวจสอบผลกระทบสิ่งแวดล้อม

ที่ WHASIL 006/2567

วันที่ 25 มกราคม 2567



เรื่อง ขอยขยเวลาในการเสนอรายงานผลการปฏิบัติตามมาตรการป้องกันและแก้ไขผลกระทบสิ่งแวดล้อมและมาตรการติดตามตรวจสอบผลกระทบสิ่งแวดล้อม โครงการเขตประกอบการอุตสาหกรรมดับบลิวเอชเอ สระบุรี ส่วนขยาย ระหว่างเดือนกรกฎาคม - ธันวาคม พ.ศ. 2566

เรียน อธิบดีกรมโรงงานอุตสาหกรรม
กรมโรงงานอุตสาหกรรม

ตามประกาศกระทรวงทรัพยากรธรรมชาติและสิ่งแวดล้อม เรื่อง หลักเกณฑ์ และวิธีการจัดทำรายงานผลการปฏิบัติตามมาตรการที่กำหนดไว้ในรายงานการประเมินผลกระทบสิ่งแวดล้อมซึ่งผู้ดำเนินการ หรือผู้ขออนุญาตจะต้องจัดทำเมื่อได้รับอนุญาตให้ดำเนินโครงการหรือกิจการแล้ว พ.ศ. 2561 ให้เป็นไปตามประกาศกระทรวงฯ นั้น

โครงการเขตประกอบการอุตสาหกรรมดับบลิวเอชเอ สระบุรี ส่วนขยาย ของบริษัท ดับบลิวเอชเอ สระบุรี ที่ดินอุตสาหกรรม จำกัด ตั้งอยู่ที่ ตำบลหนองปลาหม้อ อำเภอหนองแค จังหวัดสระบุรี อยู่ในช่วงการรวบรวมข้อมูลของโรงงานภายในเขตประกอบการอุตสาหกรรมดับบลิวเอชเอ สระบุรี ส่วนขยาย และจัดทำรายงานผลการปฏิบัติตามมาตรการป้องกันและแก้ไขผลกระทบสิ่งแวดล้อมและมาตรการติดตามตรวจสอบผลกระทบสิ่งแวดล้อม ครั้งที่ 2/2566 ระหว่างเดือนกรกฎาคม - ธันวาคม พ.ศ. 2566 เนื่องจากโรงงานหลายๆแห่งส่งผลสิ่งแวดล้อมล่าช้า ซึ่งเกรงว่าข้อมูลโรงงานจะไม่ครบถ้วนสมบูรณ์ ดังนั้น ทางบริษัทฯ จึงใคร่ขอยขยเวลาในการเสนอรายงานผลการปฏิบัติตามมาตรการป้องกันและแก้ไขผลกระทบสิ่งแวดล้อมฯ และจะเสนอรายงานดังกล่าว ภายใน 30 วัน นับแต่วันที่ได้ประทับตราลงรับหนังสือไว้ถูกต้องครบถ้วนแล้ว

จึงเรียนมาเพื่อโปรดทราบและพิจารณา



ขอแสดงความนับถือ

(1

ผู้รับมอบอำนาจ

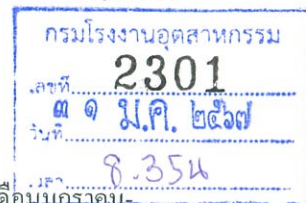
บริษัท ดับบลิวเอชเอ สระบุรี ที่ดินอุตสาหกรรม จำกัด

YOUR ULTIMATE SOLUTION PARTNER IN INDUSTRIAL DEVELOPMENT



ที่ WHASIL 008/2567

วันที่ 25 มกราคม 2567



เรื่อง ขอยขยเวลาในการเสนอรายงานการตรวจประเมินด้านสิ่งแวดล้อม (Environmental Audit) ประจำเดือนมกราคม-ธันวาคม พ.ศ. 2566 โครงการเขตประกอบการอุตสาหกรรมดับบลิวเอชเอ สระบุรี ส่วนขยาย บริษัท ดับบลิวเอชเอ สระบุรี ที่ดินอุตสาหกรรม จำกัด

เรียน อธิบดีกรมโรงงานอุตสาหกรรม
กรมโรงงานอุตสาหกรรม

ตามที่โครงการเขตประกอบการอุตสาหกรรมดับบลิวเอชเอ สระบุรี ส่วนขยาย บริษัท ดับบลิวเอชเอ สระบุรี ที่ดินอุตสาหกรรม จำกัด ได้รับความเห็นชอบจากสำนักงานนโยบายและแผนทรัพยากรธรรมชาติและสิ่งแวดล้อมให้โครงการต้องจัดทำรายงานการตรวจประเมินด้านสิ่งแวดล้อม (Environmental Audit) ปีละ 1 ครั้ง นั้น

โครงการเขตประกอบการอุตสาหกรรมดับบลิวเอชเอ สระบุรี ส่วนขยาย ของบริษัท ดับบลิวเอชเอ สระบุรี ที่ดินอุตสาหกรรม จำกัด ตั้งอยู่ที่ ตำบลหนองปลาหมอ อำเภอหนองแค จังหวัดสระบุรี ขอเรียนว่า โครงการฯอยู่ในระหว่างการรวบรวมข้อมูลของโรงงานภายในเขตประกอบการอุตสาหกรรมดับบลิวเอชเอ สระบุรี ส่วนขยาย และจัดทำรายงานการตรวจประเมินด้านสิ่งแวดล้อม (Environmental Audit) ระหว่างเดือนมกราคม-ธันวาคม พ.ศ. 2566 เนื่องจากโรงงานหลายๆแห่งส่งผลการตรวจวัดคุณภาพสิ่งแวดล้อมล่าช้า ดังนั้น ทางบริษัทฯ จึงใคร่ขอยขยเวลาในการเสนอรายงานผลการปฏิบัติตามมาตรการป้องกันและแก้ไขผลกระทบต่อสิ่งแวดล้อมฯ และจะเสนอรายงานดังกล่าว ภายใน 30 วัน นับแต่วันที่ได้ประทับตราลงรับหนังสือไว้ถูกต้องครบถ้วนแล้ว

จึงเรียนมาเพื่อโปรดทราบและพิจารณา



ขอแสดงความนับถือ

๖

(นา

ผู้รับมอบอำนาจ

บริษัท ดับบลิวเอชเอ สระบุรี ที่ดินอุตสาหกรรม จำกัด

ที่ WHASIL 007/2567

วันที่ 25 มกราคม 2567

เรื่อง ขอยกเวลาในการเสนอรายงานผลการปฏิบัติตามมาตรการป้องกันและแก้ไขผลกระทบสิ่งแวดล้อมและมาตรการติดตามตรวจสอบผลกระทบสิ่งแวดล้อม โครงการเขตประกอบการอุตสาหกรรมดับบลิวเอชเอ สระบุรี ส่วนขยาย ระหว่างเดือนกรกฎาคม - ธันวาคม พ.ศ. 2566

เรียน อุตสาหกรรมจังหวัดสระบุรี
สำนักงานอุตสาหกรรมจังหวัดสระบุรี

ตามประกาศกระทรวงทรัพยากรธรรมชาติและสิ่งแวดล้อม เรื่อง หลักเกณฑ์ และวิธีการจัดทำรายงานผลการปฏิบัติตามมาตรการที่กำหนดไว้ในรายงานการประเมินผลกระทบสิ่งแวดล้อมซึ่งผู้ดำเนินการ หรือผู้ขออนุญาตจะต้องจัดทำเมื่อได้รับอนุญาตให้ดำเนินโครงการหรือกิจการแล้ว พ.ศ. 2561 ให้เป็นไปตามประกาศกระทรวงฯ นั้น

โครงการเขตประกอบการอุตสาหกรรมดับบลิวเอชเอ สระบุรี ส่วนขยาย ของบริษัท ดับบลิวเอชเอ สระบุรี ที่ดินอุตสาหกรรม จำกัด ตั้งอยู่ที่ ตำบลหนองปลาหมอ อำเภอนองแคะ จังหวัดสระบุรี อยู่ในช่วงการรวบรวมข้อมูลของโรงงานภายในเขตประกอบการอุตสาหกรรมดับบลิวเอชเอ สระบุรี ส่วนขยาย และจัดทำรายงานผลการปฏิบัติตามมาตรการป้องกันและแก้ไขผลกระทบสิ่งแวดล้อมและมาตรการติดตามตรวจสอบผลกระทบสิ่งแวดล้อม ครั้งที่ 2/2566 ระหว่างเดือนกรกฎาคม - ธันวาคม พ.ศ. 2566 เนื่องจากโรงงานหลายแห่งส่งผลสิ่งแวดล้อมล่าช้า ซึ่งเกรงว่าข้อมูลโรงงานจะไม่ครบถ้วนสมบูรณ์ ดังนั้น ทางบริษัทฯ จึงใคร่ขอยกเวลาในการเสนอรายงานผลการปฏิบัติตามมาตรการป้องกันและแก้ไขผลกระทบสิ่งแวดล้อมฯ และจะเสนอรายงานดังกล่าว ภายใน 30 วัน นับแต่วันที่ได้ประทับตราลงรับหนังสือไว้ถูกต้องครบถ้วนแล้ว

จึงเรียนมาเพื่อโปรดทราบและพิจารณา



ขอแสดงความนับถือ

ผู้รับมอบอำนาจ

บริษัท ดับบลิวเอชเอ สระบุรี ที่ดินอุตสาหกรรม จำกัด

ได้รับเอกสารแล้ว

8/2/67

...ศ.๑๙ มิ.ค. ๒๕๖๗

วันที่ 25 มกราคม 2567

เรียน อุตสาหกรรมจังหวัดสระบุรี
 สำนักงานอุตสาหกรรมจังหวัดสระบุรี

โครงการเขตประกอบการอุตสาหกรรมดับบลิวเอชเอ สระบุรี ส่วนขยาย ของบริษัท ดับบลิวเอชเอ สระบุรี ที่ดินอุตสาหกรรม จำกัด ตั้งอยู่ที่ ตำบลหนองปลาหมอ อำเภอหนองแค จังหวัดสระบุรี ขอเรียนว่า โครงการฯอยู่ในระหว่างการรวบรวมข้อมูลของโรงงานภายในเขตประกอบการอุตสาหกรรมดับบลิวเอชเอ สระบุรี ส่วนขยาย และจัดทำรายงานการตรวจประเมินด้านสิ่งแวดล้อม (Environmental Audit) ระหว่างเดือนมกราคม-ธันวาคม พ.ศ. 2566 เนื่องจากโรงงานหลายๆแห่งส่งผลการตรวจวัดคุณภาพสิ่งแวดล้อมล่าช้า ดังนั้น ทางบริษัทฯ จึงใคร่ขอขยายเวลาในการเสนอรายงานผลการปฏิบัติตามมาตรการป้องกันและแก้ไขผลกระทบสิ่งแวดล้อมฯ และจะเสนอรายงานดังกล่าว ภายใน 30 วัน นับแต่วันที่ได้ประทับตราลงรับหนังสือไว้ถูกต้องครบถ้วนแล้ว



ผู้รับมอบอำนาจ

ได้รับเอกสารแล้ว

६२५

... ౩౧/౧౧. ౨౦౧౯