

บทที่ 2

ผลการดำเนินการตามมาตรการป้องกันและแก้ไขผลกระทบสิ่งแวดล้อมและ
มาตรการตรวจสอบผลกระทบสิ่งแวดล้อม

บทที่ 2

ผลการดำเนินการตามมาตรการป้องกันและแก้ไขผลกระทบสิ่งแวดล้อมของโครงการในระยะดำเนินการ

ผลการดำเนินการตามมาตรการป้องกันและแก้ไขผลกระทบสิ่งแวดล้อมของโครงการ The Unity Patong ในระยะดำเนินการ แสดงดังตารางที่ 2.1 ตารางที่ 2.1 แบบบรรยายงานผลการปฏิบัติตามมาตรการป้องกัน และแก้ไขผลกระทบสิ่งแวดล้อมของ โครงการ The Unity Patong

มาตรการป้องกันและแก้ไขผลกระทบสิ่งแวดล้อม	ผลการปฏิบัติตามมาตรการป้องกันและแก้ไขผลกระทบสิ่งแวดล้อม ช่วงดำเนินการ	ปัญหา อุปสรรค ที่ไม่สามารถปฏิบัติ ตามมาตรการและแนวทางแก้ไข	อ้างอิง
<p>1. ทรัพยากรกายภาพ</p> <p>1.1 สภาพภูมิประเทศ</p> <p>(1) จัดพื้นที่ว่างกว่าร้อยละ 49.14 ของพื้นที่โครงการ เพื่อจัดเป็นพื้นที่สีเขียว</p> <p>(2) รักษาสภาพพื้นที่เดิมที่ไม่ได้ก่อสร้างไว้ให้มากที่สุด</p>	<p>สิ่งแวดล้อม</p> <p>- ทางโครงการจัดให้มีพื้นที่สีเขียวโดยรอบโครงการ โดยทำการปลูกไม้ยืนต้น รวมทั้งไม้ดอก ไม้ประดับ เพื่อให้เกิดความสวยงาม และร่มรื่นภายในพื้นที่โครงการ</p> <p>- โครงการได้รักษาสภาพแวดล้อมให้ตามก่อนมีการก่อสร้าง</p>	-	<p>รูปภาพที่ 2.1 พื้นที่สีเขียวและงานสวน</p> <p>เอกสารแนบที่ 10 รายงานการดูแลสวน</p> <p>รูปภาพที่ 1.4 การใช้พื้นที่อาคาร</p>
<p>1.2 คุณภาพอากาศ</p> <p>(1) มีการติดตั้งผู้พักอาศัยระดับเครื่องย่นต์ในกรณีที่ไม่มีการขับเคลื่อน เช่น กรณีที่จอดรถของผู้พักอาศัยคนอื่น และลดความเร็วของยานพาหนะภายในโครงการเพื่อลดปัญหาเรื่องฝุ่นฟุ้งกระจาย</p>	<p>- โครงการได้มีการจัดทำป้ายดับเครื่องย่นต์ในกรณีที่ไม่มีการขับเคลื่อน และกรณีที่จอดรถของผู้พักอาศัยคนอื่น และลดความเร็วของยานพาหนะภายในโครงการเพื่อลดปัญหาเรื่องฝุ่นฟุ้งกระจาย</p>	-	<p>รูปภาพที่ 2.3 ป้ายดับเครื่องย่นต์</p>

รายงานผลการปฏิบัติตามมาตรการป้องกันและแก้ไขผลกระทบสิ่งแวดล้อมและมาตรการติดตามตรวจสอบคุณภาพสิ่งแวดล้อม
โครงการ ดี ยูนิตี้ ปัตตอง (The Unity Patong)
ระยะดำเนินการ ระหว่างเดือนกรกฎาคม - ธันวาคม 2566

ผลการดำเนินการตามมาตรการป้องกันและแก้ไขผลกระทบสิ่งแวดล้อมของโครงการ The Unity Patong ในระยะดำเนินการ แสดงดังตารางที่ 2.1
ตารางที่ 2.1 แบบรายงานผลการปฏิบัติตามมาตรการป้องกัน และแก้ไขผลกระทบสิ่งแวดล้อมของ โครงการ The Unity Patong (ต่อ)

มาตรการป้องกันและแก้ไขผลกระทบสิ่งแวดล้อม	ผลการปฏิบัติตามมาตรการป้องกันและแก้ไขผลกระทบสิ่งแวดล้อม ช่วงดำเนินการ	ปัญหา อุปสรรค ที่ไม่สามารถปฏิบัติ ตามมาตรการและแนวทางแก้ไข	อ้างอิง
2.ทรัพยากรชีวภาพ 2.1 ทรัพยากรชีวภาพบนบก (1) ควบคุมให้กิจกรรมต่างๆ อยู่ในโครงการเท่านั้น	- โครงการได้ทำตามมาตรการที่กำหนด	-	-
2.2 ทรัพยากรชีวภาพในน้ำ (1) บำบัดน้ำเสียที่ผ่านการบำบัดจนได้ตามมาตรฐานแล้วจะระบายไปตามท่อระบายน้ำของโครงการ ผ่านบ่อบำบัดคอนกรีตเสริมเหล็ก ที่มีฝาปิด เป็นระยะ ๆ ก่อนปล่อยสู่บ่อดำรงตรวจสอบคุณภาพน้ำ ก่อนจะปล่อยสู่บ่อดำรงตรวจสอบคุณภาพน้ำ ก่อนจะปล่อยไปตามลงสู่ท่อระบายน้ำตามถนนการจ่ายอม	- ทางโครงการมอบหมายให้ช่างทำการดูแลระบบบำบัดน้ำเสียของโครงการ เพื่อดูแลระบบให้ระบบทำงานได้อย่างมีประสิทธิภาพและมีการตรวจสอบคุณภาพน้ำก่อนปล่อยสู่ท่อระบายน้ำตามแผนงานการจ่ายอมต่อไป	-	รูปภาพที่ 2.6 ระบบบำบัดน้ำเสีย เอกสารแนบที่ 4 ผลการตรวจติดตามคุณภาพสิ่งแวดล้อม และแบบบันทึก ทส.1 และทส. 2

รายงานผลการปฏิบัติตามมาตรการป้องกันและแก้ไขผลกระทบสิ่งแวดล้อมและมาตรการติดตามตรวจสอบคุณภาพสิ่งแวดล้อม
โครงการ ดิ ยูนิตี้ ปัตอง (The Unity Patong)
ระยะดำเนินการ ระหว่างเดือนกรกฎาคม - ธันวาคม 2566

ผลการดำเนินการตามมาตรการป้องกันและแก้ไขผลกระทบสิ่งแวดล้อมของโครงการ The Unity Patong ในระยะดำเนินการ แสดงดังตารางที่ 2.1
ตารางที่ 2.1 แบบรายงานผลการปฏิบัติตามมาตรการป้องกัน และแก้ไขผลกระทบสิ่งแวดล้อมของ โครงการ The Unity Patong (ต่อ)

มาตรการป้องกันและแก้ไขผลกระทบสิ่งแวดล้อม	ผลการปฏิบัติตามมาตรการป้องกันและแก้ไขผลกระทบสิ่งแวดล้อม ช่วงดำเนินการ	ปัญหา อุปสรรค ที่ไม่สามารถปฏิบัติตามมาตรการและแนวทางแก้ไข	อ้างอิง
3. คุณค่าการใช้ประโยชน์ของมนุษย์ 3.1 การคมนาคม (1) ติดตั้งเครื่องหมายจราจรทางเข้า-ออกและบริเวณที่จอดรถภายในโครงการ (2) จัดให้มีเจ้าหน้าที่คอยอำนวยความสะดวกในการเข้า-ออกพื้นที่โครงการ (3) บริเวณลานจอดรถ ห้ามจอดรถทุกชนิดบริเวณทางเข้าออกโครงการและบริเวณไหล่ทาง	- โครงการได้ติดตั้งเครื่องหมายจราจร บริเวณทางเข้า-ออก และบริเวณที่จอดรถภายในโครงการ - โครงการมีเจ้าหน้าที่คอยอำนวยความสะดวกตลอด 24 ชั่วโมงซึ่งจะแบ่งเป็น 2 ส่วน คือ เวลา 7.00 น. – 19.00 น. จะเป็นเจ้าหน้าที่ของโครงการ และ เวลา 19.00 น. – 7.00 น. จะเป็นเจ้าหน้าที่รักษาความปลอดภัยที่ทางโครงการได้ว่าจ้างจากภายนอก - โครงการได้ติดตั้งป้ายห้ามจอด บริเวณทางเข้าออกโครงการและบริเวณไหล่ทาง	- - -	รูปภาพที่ 2.4 เครื่องหมายจราจร รูปภาพที่ 2.2 เจ้าหน้าที่รักษาความปลอดภัย รูปภาพที่ 2.5 ป้ายห้ามจอด
3.2 การใช้น้ำ (1) โครงการมีการประชาสัมพันธ์ให้ร่วมกันประหยัดน้ำ ตรวจสอบการจ่ายน้ำและเส้นท่อให้อยู่ในสภาพดีอยู่เสมอ หากพบว่าชำรุดให้แก้ไขทันที (2) สุขภัณฑ์ในห้องน้ำต้องสวมสภาพประหยัดน้ำ	- โครงการได้มีการประชาสัมพันธ์ให้ร่วมกันประหยัดน้ำโดยการติดป้ายรณรงค์ไว้ตามจุดต่าง ๆ และได้มอบหมายให้ช่างตรวจสอบการจ่ายน้ำและเส้นท่อน้ำให้อยู่ในสภาพดีอยู่เสมอ หากพบว่าชำรุดให้แก้ไขทันที - โครงการได้ใช้สุขภัณฑ์ในห้องน้ำห้องส้วมสภาพประหยัดน้ำตามมาตรการที่กำหนด	- -	รูปภาพที่ 2.9 ป้ายรณรงค์ประหยัดน้ำ/ไฟ เอกสารแบบที่ 11 รายงานการตรวจสอบระบบสาธารณูปโภค รูปภาพที่ 2.10 สุขภัณฑ์ประหยัดน้ำ

ผลการดำเนินการตามมาตรการป้องกันและแก้ไขผลกระทบสิ่งแวดล้อมของโครงการ The Unity Patong ในระยะดำเนินการ แสดงดังตารางที่ 2.1
ตารางที่ 2.1 แบบรายงานผลการปฏิบัติตามมาตรการป้องกัน และแก้ไขผลกระทบสิ่งแวดล้อมของ โครงการ The Unity Patong (ต่อ)

มาตรการป้องกันและแก้ไขผลกระทบสิ่งแวดล้อม	ผลการปฏิบัติตามมาตรการป้องกันและแก้ไขผลกระทบสิ่งแวดล้อม ช่วงดำเนินการ	ปัญหา อุปสรรค ที่ไม่สามารถปฏิบัติตามมาตรการและแนวทางแก้ไข	อ้างอิง
3.3 การระบายน้ำ (1) น้ำเสียที่ผ่านการบำบัดแล้ว จะระบายไปตามท่อระบายน้ำของโครงการ ผ่านบ่อบั่กคอนกรีตเสริมเหล็ก ที่มีฝาปิดเป็นระยะๆ ก่อนปล่อยลงสู่บ่อตรวจสอบคุณภาพน้ำ เพื่อตรวจสอบคุณภาพน้ำ ก่อนจะปล่อยลงสู่ท่อระบายน้ำไปตามถนนการจราจร	- โครงการได้จัดให้มีช่างคอยดูแลและส่งน้ำตรวจวิเคราะห์กับห้องปฏิบัติการเอกชน ซึ่งผลเป็นไปตามเกณฑ์มาตรฐานน้ำทิ้งอาคารตลอดระยะเวลาดำเนินการ	-	รูปภาพที่ 2.6 ระบบบำบัดน้ำเสีย รูปภาพที่ 2.7 ท่อระบายน้ำ เอกสารแนบที่ 4 ผลการตรวจติดตามคุณภาพสิ่งแวดล้อม และแบบบันทึก ทส.1 และทส. 2
3.4 การจัดการน้ำเสีย 1) การตรวจสอบปริมาณกากตะกอนจากส่วนบ่อเกรอะของถังบำบัดน้ำเสียสำเร็จรูปเป็นประจำ หากมีปริมาณเกิน 70 เปอร์เซ็นต์ จะประสานงานให้ทางเทศบาลเมืองป่าตองเข้ามาดูดตะกอน	- โครงการมีเจ้าหน้าที่ตรวจสอบปริมาณกากตะกอนหรือสิ่งปฏิกูลเป็นประจำตลอดระยะเวลาดำเนินการ เมื่อเดือนมีนาคม 2566 ทางโครงการมีการสุบตะกอนหรือสิ่งปฏิกูลจากส่วนเกรอะของถังบำบัดน้ำเสียสำเร็จรูป โดยจะประสานงานกับเทศบาลป่าตองเข้ามาดำเนินการ	-	รูปภาพที่ 2.6 ระบบบำบัดน้ำเสีย เอกสารแนบที่ 7 ใบเสร็จการสุบสิ่งปฏิกูล/ใบเสร็จมูลฝอย

ผลการดำเนินการตามมาตรการป้องกันและแก้ไขผลกระทบสิ่งแวดล้อมของโครงการ The Unity Patong ในระยะดำเนินการ แสดงดังตารางที่ 2.1 ตารางที่ 2.1 แบบรายงานผลการปฏิบัติตามมาตรการป้องกัน และแก้ไขผลกระทบสิ่งแวดล้อมของ โครงการ The Unity Patong (ต่อ)

มาตรการป้องกันและแก้ไขผลกระทบสิ่งแวดล้อม	ผลการปฏิบัติตามมาตรการป้องกันและแก้ไขผลกระทบสิ่งแวดล้อม ช่วงดำเนินการ	ปัญหา อุปสรรค ที่ไม่สามารถปฏิบัติ ตามมาตรการและแนวทางแก้ไข	อ้างอิง
3.5 การจัดการมูลฝอย (1) โครงการจัดให้มีถังขยะย่อยขนาด 50 ลิตร จำนวน 2 ถึง แยกเป็นขยะเปียกและขยะแห้งไว้บริเวณโถงบันไดทุกชั้น อาคาร ส่วนในหอนอนสำนักงาน จัดให้มีถังขยะย่อยขนาด 50 ลิตร จำนวน 4 ถึง แยกเป็นขยะเปียก ขยะแห้ง ขยะอันตราย และขยะรีไซเคิล สําหรับในหอนํารวมจะจัดให้มีถังขยะขนาด 10 ลิตร จำนวน 1 ถึง/ห้อง ถึงขยะทุกใบจะมีถุงดำรองอยู่ด้านใน ซึ่งเมื่บ้านจะรวบรวมขยะจากส่วนต่าง ๆ นำมาคัดแยกประเภทขยะเป็นขยะเปียก ขยะแห้ง ขยะอันตราย และขยะรีไซเคิลได้ ก่อนพักไว้ยังห้องพักขยะรวมของโครงการ ซึ่งประกอบด้วยถังขยะขนาด 240 ลิตร จำนวน 10 ถึง แยกเป็นขยะเปียก 5 ถึง และขยะแห้ง 5 ถึง รวมปริมาณตรกักเก็บ 2,400 ลิตร สามารถรองรับขยะได้นานประมาณ 3 วัน (2) ถังขยะที่โครงการเลือกใช้เป็นถังขยะที่ผลิตด้วยวัสดุทึบที่มีคุณภาพสูง ได้มาตรฐาน มีความแข็งแรงทนทาน มาเปราะบางแตกง่าย ทนต่อแสงแดด มีฝาปิดมิดชิด และมีล้อเลื่อน	- ปัจจุบันทางโครงการมีนโยบายให้ผู้เข้าพักอาศัย นำขยะจากห้องพักมาทิ้งที่ห้องพักขยะของโครงการ โดยผู้อาศัยจะแยกประเภทขยะก่อนนำมาทิ้ง - พบถึงขยะภายในโครงการเป็นถึงขยะพลาสติกที่มีมาตรฐาน แข็งแรง ทนทานต่อการใช้งาน	-	รูปภาพที่ 2.12 ถึงขยะภายในโครงการ เอกสารแนบที่ 7 ใบเสร็จการสุบสิ่งปฏิกูล/ใบเสร็จมูลฝอย รูปภาพที่ 2.20 ถึงขยะภายในโครงการ

ผลการดำเนินการตามมาตรการป้องกันและแก้ไขผลกระทบสิ่งแวดล้อมของโครงการ The Unity Patong ในระยะดำเนินการ แสดงดังตารางที่ 2.1 ตารางที่ 2.1 แบบรายงานผลการปฏิบัติตามมาตรการป้องกัน และแก้ไขผลกระทบสิ่งแวดล้อมของ โครงการ The Unity Patong (ต่อ)

มาตรการป้องกันและแก้ไขผลกระทบสิ่งแวดล้อม	ผลการปฏิบัติตามมาตรการป้องกันและแก้ไขผลกระทบสิ่งแวดล้อม ช่วงดำเนินการ	ปัญหา อุปสรรค ที่ไม่สามารถปฏิบัติ ตามมาตรการและแนวทางแก้ไข	อ้างอิง
3.6 ไฟฟ้า (1) ติดตั้งหม้อแปลงก่อนจ่ายไฟฟ้าไปยังแต่ละส่วนของโครงการ (2) เลือกใช้อุปกรณ์ไฟฟ้าต่าง ๆ ที่เป็นชนิดประหยัดพลังงาน	- โครงการได้ติดตั้งหม้อแปลงไฟฟ้าไว้ภายในโครงการ - โครงการได้ทำตามมาตรการที่กำหนด อาทิเช่น ติดตั้งเครื่องปรับอากาศที่มีฉนวนหุ้มใยไฟเบอร์ 5 หลอดไฟฟ้าประหยัดพลังงาน	-	รูปภาพที่ 2.8 หม้อแปลงไฟฟ้า เอกสารแนบที่ 8 รายงานการตรวจสอบหม้อแปลงไฟฟ้า รูปภาพที่ 2.11 อุปกรณ์ไฟฟ้า ประหยัดพลังงาน เอกสารแนบที่ 6 รายงานใช้น้ำ / ไฟฟ้า
4. คุณภาพชีวิต 4.1 สังคมและเศรษฐกิจ (1) จ้างแรงงานในท้องถิ่นเป็นพนักงานเป็นอันดับแรก (2) ส่งเสริม สนับสนุน กิจกรรมทางสังคมต่างๆ ของท้องถิ่น เพื่อสร้างความสัมพันธ์อันดีกับชุมชน	- โครงการได้จ้างบริษัท ไนท์แฟรงค์ส์ ภูเก็ต จำกัด เข้ามาบริหารจัดการภายในโครงการ - ทางโครงการทำตามมาตรการที่กำหนด โดยให้ความร่วมมือกับชุมชนโดยดีเสมอมา	-	-
4.2 ความคิดเห็นของประชาชนต่อผลกระทบจากโครงการ (1) นำข้อมูลความคิดเห็นนี้ไปประกอบในการกำหนด มาตรการป้องกัน แก้ไข ผลกระทบจากโครงการ เพื่อให้การกำหนดมาตรการมีความสอดคล้องกับความคิดเห็นของประชาชนมากที่สุด	- โครงการทำตามมาตรการที่กำหนด และที่ผ่านมาทางโครงการไม่มีข้อร้องเรียนจากพื้นที่ใกล้เคียง	-	-

ผลการดำเนินการตามมาตรการป้องกันและแก้ไขผลกระทบสิ่งแวดล้อมของโครงการ The Unity Patong ในระยะดำเนินการ แสดงดังตารางที่ 2.1 ตารางที่ 2.1 แบบรายงานผลการปฏิบัติตามมาตรการป้องกัน และแก้ไขผลกระทบสิ่งแวดล้อมของ โครงการ The Unity Patong (ต่อ)

มาตรการป้องกันและแก้ไขผลกระทบสิ่งแวดล้อม	ผลการปฏิบัติตามมาตรการป้องกันและแก้ไขผลกระทบสิ่งแวดล้อม ช่วงดำเนินการ	ปัญหา อุปสรรค ที่ไม่สามารถปฏิบัติตามมาตรการและแนวทางแก้ไข	อ้างอิง
<p>4.3 ความคิดเห็นของประชาชนต่อระดับความสำคัญของมาตรการป้องกัน แก้ไขผลกระทบจากโครงการ</p> <p>(1) นำข้อมูลความคิดเห็นนี้ไปรวมไว้ในตาราง มาตรการป้องกัน แก้ไข ผลกระทบจากโครงการ เพื่อให้การกำหนดมาตรการมีความสอดคล้องกับความคิดเห็นของประชาชนมากที่สุด</p>	<p>- โครงการทำตามมาตรการที่กำหนด และที่ผ่านมายังไม่มีความคิดเห็น/ข้อร้องเรียนจากชุมชน</p>	-	-
<p>4.4 อาชีวอนามัยและความปลอดภัย</p> <p>(1) จัดให้มีมาตรการดูแลรักษาความปลอดภัยไว้ให้น้ำให้เป็นไปตามคำแนะนำของคณะกรรมการสาธารณสุข</p> <p>(2) ตรวจสอบประสิทธิภาพของระบบไฟฟ้าและป้องกันอัคคีภัยในส่วนต่างๆ ของโครงการ เป็นประจำทุก 6 เดือน หรือตามอายุการใช้งานของผลิตภัณฑ์ ให้พร้อมใช้งานตลอดเวลา หากชำรุดให้รีบซ่อมแซมทันที</p> <p>(3) จัดให้มีการชักซ้อมการอพยพหนีไฟ เป็นประจำอย่างน้อยปีละ 1 ครั้ง โดยจะประสานงานให้วิทยากรจากหน่วยงานป้องกันและบรรเทาสาธารณภัยในความร่วมมือ</p>	<p>- โครงการมีการดูแลรักษาและทำความสะอาดส้วมสาธารณะอย่างต่อเนื่อง</p> <p>- โครงการได้มอบหมายให้ช่างตรวจสอบประสิทธิภาพระบบไฟฟ้าและป้องกันอัคคีภัยในส่วนต่าง ๆ ของโครงการเป็นประจำทุก 6 เดือน หรือตามอายุการใช้งานของผลิตภัณฑ์ ให้พร้อมใช้งานตลอดเวลา หากชำรุดให้รีบซ่อมแซมทันที</p> <p>- โครงการจัดให้มีการชักซ้อมการอพยพหนีไฟ เป็นประจำอย่างน้อยปีละ 1 ครั้ง และได้มีการชักซ้อมการอพยพหนีไฟล่าสุด เมื่อวันที่ 7 ตุลาคม 2562</p>	<p>-</p> <p>- ไม่ได้ดำเนินการจัดกิจกรรมการชักซ้อมการอพยพหนีไฟ เนื่องจากมีจำนวนผู้พักอาศัยเหลือน้อย จึงไม่สามารถดำเนินการจัดกิจกรรมดังกล่าวได้ และมีแผนที่จะชักซ้อมอพยพหนีไฟในรอบปี 2567 เพื่อปฏิบัติตามมาตรการต่อไป</p>	<p>รูปภาพที่ 2.17 สระเวย์น้ำ</p> <p>เอกสารแนบที่ 4 ผลการตรวจติดตามคุณภาพสิ่งแวดล้อม และแบบบันทึก ทส.1 และทส. 2</p> <p>รูปภาพที่ 2.13 ระบบป้องกันและเตือนอัคคีภัย</p> <p>เอกสารแนบที่ 10 รายงานการดูแล</p> <p>เอกสารแนบที่ 5 Maintenance System Schedule / รายงาน Monthly Checked</p>

ผลการดำเนินการตามมาตรการป้องกันและแก้ไขผลกระทบสิ่งแวดล้อมของโครงการ The Unity Patong ในระยะดำเนินการ แสดงดังตารางที่ 2.1 ตารางที่ 2.1 แบบรายงานผลการปฏิบัติตามมาตรการป้องกัน และแก้ไขผลกระทบสิ่งแวดล้อมของ โครงการ The Unity Patong (ต่อ)

มาตรการป้องกันและแก้ไขผลกระทบสิ่งแวดล้อม	ผลการปฏิบัติตามมาตรการป้องกันและแก้ไขผลกระทบสิ่งแวดล้อม ช่วงดำเนินการ	ปัญหา อุปสรรค ที่ไม่สามารถปฏิบัติ ตามมาตรการและแนวทางแก้ไข	อ้างอิง
<p>4.4 อาชีวอนามัยและความปลอดภัย (ต่อ)</p> <p>4) จัดให้มีเจ้าหน้าที่รักษาความปลอดภัยให้ปฏิบัติหน้าที่อย่างเคร่งครัด และหมั่นตรวจตราพื้นที่ดูแลความปลอดภัยภายในโครงการตลอด 24 ชั่วโมง หากพบเหตุผิดปกติให้รีบติดต่อขอความช่วยเหลือจากหน่วยงานราชการที่มีหน้าที่ดูแล และบรรเทาสาธารณภัยทันที</p> <p>5) จัดให้มีพนักงานอยู่ประจำที่อาคารทำการต่าง ๆ เพื่อให้ผู้พักอาศัยสามารถติดต่อหรือแจ้งเหตุได้ตลอด 24 ชั่วโมง</p> <p>6) ติดประกาศแจ้งเบอร์โทรฉุกเฉินของเจ้าหน้าที่โครงการหรือหน่วยงานราชการที่เกี่ยวข้องไว้อย่างชัดเจนในทุกชั้นในกรณีที่เกิดอัคคีภัย</p> <p>7) ติดป้ายแนะนำการใช้อุปกรณ์แต่ละตัว ไว้บริเวณที่ติดตั้งอุปกรณ์นั้น เพื่อให้ผู้อาศัยสามารถนำมาใช้งาน ได้จัดเตรียมเครื่องมือปฐมพยาบาลเบื้องต้น พร้อมทั้งเตรียมพร้อมประสานงานกับโรงพยาบาล เพื่อนำผู้บาดเจ็บส่งโรงพยาบาล หากเกิดอุบัติเหตุรุนแรง</p>	<p>ผลการปฏิบัติตามมาตรการป้องกันและแก้ไขผลกระทบสิ่งแวดล้อม ช่วงดำเนินการ</p> <p>- โครงการมีเจ้าหน้าที่คอยอำนวยความสะดวกตลอด 24 ชั่วโมง ซึ่งแบ่งเป็น 2 ส่วน คือ เวลา 7.00 น. – 19.00 น. จะเป็นเจ้าหน้าที่ของโครงการ และ เวลา 19.00 น. – 7.00 น. จะเป็นเจ้าหน้าที่รักษาความปลอดภัยที่ทางโครงการได้จ้างจากภายนอก</p> <p>- โครงการได้มีการติดประกาศแจ้งเบอร์โทรฉุกเฉินของเจ้าหน้าที่โครงการหรือหน่วยงานราชการที่เกี่ยวข้องไว้อย่างชัดเจนในทุกชั้นในกรณีที่เกิดอัคคีภัย</p> <p>- โครงการได้มีการติดป้ายแนะนำการใช้อุปกรณ์แต่ละตัวไว้บริเวณที่ติดตั้งอุปกรณ์นั้น เพื่อให้ผู้อยู่อาศัยสามารถนำมาใช้งานได้ทันที</p> <p>- โครงการได้มีการจัดเตรียมเครื่องมือปฐมพยาบาลเบื้องต้น ไว้ที่ห้องสำนักงาน พร้อมทั้งเตรียมพร้อมประสานงานกับโรงพยาบาล เพื่อนำผู้บาดเจ็บส่งโรงพยาบาล หากเกิดอุบัติเหตุรุนแรง</p>	<p>-</p> <p>-</p> <p>-</p> <p>-</p>	<p>รูปภาพที่ 2.2 เจ้าหน้าที่รักษาความปลอดภัย</p> <p>-</p> <p>รูปภาพที่ 2.14 ป้ายแนะนำการใช้ อุปกรณ์ป้องกันอัคคีภัย</p> <p>รูปภาพที่ 2.15 เครื่องมือปฐมพยาบาล</p>

ผลการดำเนินการตามมาตรการป้องกันและแก้ไขผลกระทบสิ่งแวดล้อมของโครงการ The Unity Patong ในระยะดำเนินการ แสดงดังตารางที่ 2.1
ตารางที่ 2.1 แบบรายงานผลการปฏิบัติตามมาตรการป้องกัน และแก้ไขผลกระทบสิ่งแวดล้อมของ โครงการ The Unity Patong (ต่อ)

มาตรการป้องกันและแก้ไขผลกระทบสิ่งแวดล้อม	ผลการปฏิบัติตามมาตรการป้องกันและแก้ไขผลกระทบ สิ่งแวดล้อม ช่วงดำเนินการ	ปัญหา อุปสรรค ที่ไม่สามารถปฏิบัติ ตามมาตรการและแนวทางแก้ไข	อ้างอิง
4.5 การป้องกันอัคคีภัย (1) การจัดบอร์ดเผยแพร่ความรู้เกี่ยวกับการเกิดเหตุเพลิงไหม้ ข้อควรปฏิบัติในการหนีภัยกรณีเกิดเหตุเพลิงไหม้ โดยติดเอกสารเผยแพร่ไว้ตรงบริเวณบันไดชั้นล่าง (2) ตรวจสอบอุปกรณ์ป้องกันกันอัคคีภัย 1 ครั้ง/เดือน	- โครงการได้มีการจัดบอร์ดเผยแพร่ความรู้เกี่ยวกับการเกิดเหตุเพลิงไหม้ ข้อควรปฏิบัติในการหนีภัยกรณีเกิดเหตุเพลิงไหม้ โดยติดเอกสารเผยแพร่ไว้ตรงบริเวณบันไดชั้นล่าง - โครงการได้มอบหมายให้ช่างตรวจสอบอุปกรณ์ป้องกันอัคคีภัย 1 ครั้ง/เดือน หากพบการชำรุดหรือเสียหายทางโครงการจะดำเนินการซ่อมแซมหรือเปลี่ยนใหม่ทันที	-	รูปภาพที่ 2.16 บอร์ดประชาสัมพันธ์ รูปภาพที่ 2.13 ระบบป้องกันและเตือนอัคคีภัย เอกสารแนบที่ 11 รายงานการตรวจสอบระบบสาธารณูปโภค

ผลการติดตามตรวจสอบคุณภาพสิ่งแวดล้อม ตามมาตรการติดตามตรวจสอบคุณภาพสิ่งแวดล้อมของโครงการ The Unity Patong ในระยะดำเนินการ แสดงดังตารางที่ 2.2 ตารางที่ 2.2 แบบรายงานผลการปฏิบัติตามมาตรการตรวจสอบผลกระทบสิ่งแวดล้อมของ โครงการ The Unity Patong

มาตรการติดตามตรวจสอบผลกระทบสิ่งแวดล้อม	ผลการปฏิบัติตามมาตรการติดตามตรวจสอบผลกระทบ สิ่งแวดล้อม ช่วงดำเนินการ	ปัญหา อุปสรรค ที่ไม่สามารถปฏิบัติ ตามมาตรการและแนวทางแก้ไข	อ้างอิง
1. การคมนาคมขนส่ง (1) การอำนวยความสะดวกในการเข้าออกโครงการมี ตลอด 24 ชั่วโมง	- โครงการมีเจ้าหน้าที่คอยอำนวยความสะดวกตลอด 24 ชั่วโมง ซึ่งจะแบ่งเป็น 2 ส่วน คือ เวลา 7.00 น. – 19.00 น. จะเป็น เจ้าหน้าที่ของโครงการ และ เวลา 19.00 น. – 7.00 น. จะ เป็นเจ้าหน้าที่รักษาความปลอดภัยที่ทางโครงการได้ว่าจ้าง จากภายนอก	-	รูปภาพที่ 2.2 เจ้าหน้าที่รักษาความปลอดภัย
2. การใช้น้ำ (1) ตรวจสอบการรั่วไหลของน้ำประปาในเส้นท่อ ทุก เดือน	- โครงการได้มอบหมายให้ช่างตรวจสอบการรั่วไหลของ น้ำประปาในเส้นท่อ ทุกเดือน	-	รูปภาพที่ 2.12 การตรวจสอบเส้นท่อ และเครื่องสูบ เอกสารแนบที่ 10 รายงานการดูแล ส่วน
3. การระบายน้ำและการป้องกันน้ำท่วม (1) ตรวจสอบท่อระบายน้ำของโครงการเป็นประจำ ทุก 6 เดือน (2) เช็เครื่องสูบ ทุก 6 เดือน	- โครงการได้มอบหมายให้ช่างตรวจสอบท่อระบายน้ำของ โครงการเป็นประจำ ทุก 6 เดือน - โครงการได้มอบหมายให้ช่างตรวจสอบเช็คเครื่องสูบทุก 6 เดือน	- -	รูปภาพที่ 2.7 ท่อระบายน้ำ เอกสารแนบที่ 5 Maintenance System Schedule / รายงาน Monthly Checked เอกสารแนบที่ 10 รายงานการดูแล ส่วน

ผลการติดตามตรวจสอบคุณภาพสิ่งแวดล้อม ตามมาตรการติดตามตรวจสอบคุณภาพสิ่งแวดล้อมของโครงการ The Unity Patong ในระยะดำเนินการ แสดงดังตารางที่ 2.2 ตารางที่ 2.2 แบบบรรยายผลการปฏิบัติตามมาตรการติดตามตรวจสอบผลกระทบสิ่งแวดล้อมของ โครงการ The Unity Patong (ต่อ)

มาตรการติดตามตรวจสอบผลกระทบสิ่งแวดล้อม	ผลการปฏิบัติตามมาตรการติดตามตรวจสอบผลกระทบสิ่งแวดล้อม ช่วงดำเนินการ	ปัญหา อุปสรรค ที่ไม่สามารถปฏิบัติตามมาตรการและแนวทางแก้ไข	อ้างอิง
<p>4. การจัดการน้ำเสีย</p> <p>(1) ตรวจสอบและจดบันทึกการทำงานจากระบบบำบัดน้ำเสียของโครงการ ตลอด 24 ชั่วโมง</p> <p>(2) เก็บตัวอย่างหลังการบำบัดน้ำเสียรวมของอาคารตามวิธีการวิเคราะห์ของ Standard Methods หรือตามคู่มือวิเคราะห์น้ำเสียของสมาคมวิศวกรรมสิ่งแวดล้อมแห่งประเทศไทย โดยดัชนีที่ตรวจวัดตามซึ่งสามารถระบุว่าคุณภาพน้ำทั้ง ทุก 6 เดือนตามพารามิเตอร์ ความเป็นกรด-ด่าง, บีโอดี,- ปริมาณสารแขวนลอย, ปริมาณสารละลาย, ปริมาณตะกอนหนัก, ทีเคเอ็ม ออร์แกนิก-ไนโตรเจน, แอมโมเนีย-ไนโตรเจน, น้ำมันไขมัน, ซีลไฟด์</p>	<p>ผลการได้มอบหมายให้ช่างตรวจเช็ค ดูและระบบบำบัดน้ำเสียเป็นประจำทุกวัน</p> <p>- โครงการได้ทำตามมาตรฐานการที่กำหนด โดยมอบหมายให้บริษัท บีเค เนเจอร์ ทอริส จำกัด เข้าตรวจวัดทุกๆ 6 เดือน</p>	<p>-</p> <p>-</p>	<p>รูปภาพที่ 2.6 ระบบบำบัดน้ำเสีย</p> <p>เอกสารแนบที่ 4 ผลการตรวจติดตามคุณภาพสิ่งแวดล้อม และแบบบันทึก</p> <p>ทส.1 และทส. 2</p> <p>เอกสารแนบที่ 5 Maintenance System Schedule / รายงาน Monthly Checked</p>

ผลการติดตามตรวจสอบคุณภาพสิ่งแวดล้อม ตามมาตรการติดตามตรวจสอบคุณภาพสิ่งแวดล้อมของโครงการ The Unity Patong ในระยะดำเนินการ แสดงดังตารางที่ 2.2
ตารางที่ 2.2 แบบรายงานผลการปฏิบัติตามมาตรการตรวจสอบผลกระทบสิ่งแวดล้อมของ โครงการ The Unity Patong (ต่อ)

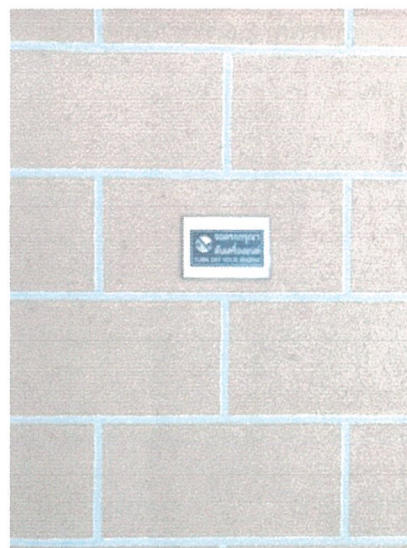
มาตรการติดตามตรวจสอบผลกระทบสิ่งแวดล้อม	ผลการปฏิบัติตามมาตรการติดตามตรวจสอบผลกระทบสิ่งแวดล้อม ช่วงดำเนินการ	ปัญหา อุปสรรค ที่ไม่สามารถปฏิบัติตามมาตรการและแนวทางแก้ไข	อ้างอิง
5. การจัดการมูลฝอย (1) ตรวจสอบความสามารถในการรองรับของถังขยะ การรั่วซึมของถังขยะ ตลอด 24 ชั่วโมง (2) ตรวจสอบปริมาณมูลฝอยตกค้างและทำความสะอาดถังขยะ และห้องพักขยะรวม สัปดาห์ละ 1 ครั้ง	- โครงการได้มอบหมายให้แม่บ้านตรวจสอบความสามารถในการรองรับของถังขยะ การรั่วซึมของถังขยะ เป็นประจำวัน หากพบว่ามีกรชำรุด จะจัดการเปลี่ยนถังใหม่โดยทันที - โครงการได้มอบหมายให้แม่บ้านตรวจสอบปริมาณมูลฝอยตกค้างและทำความสะอาดถังขยะ และห้องพักขยะรวม สัปดาห์ละ 1 ครั้ง	-	รูปภาพที่ 2.18 ห้องพักขยะ รูปภาพที่ 2.19 แม่บ้านภายในโครงการ รูปภาพที่ 2.20 ถังขยะภายในโครงการ เอกสารแนบที่ 7 ใบเสร็จการสุขาภิบาล/ใบเสร็จมูลฝอย
6. อาชีวอนามัยและความปลอดภัย (1) ตรวจปริมาณคลอรีนคงเหลือและค่าความเป็นกรด-ด่างในสระว่ายน้ำ ทุก 1 ชั่วโมง ตลอดเวลาเปิดให้บริการ (2) ตรวจวิเคราะห์คุณภาพน้ำทางชีววิทยา ในสระว่ายน้ำ เดือนละ 1 ครั้ง	- โครงการได้มอบหมายให้ช่างตรวจปริมาณคลอรีนคงเหลือและค่าความเป็นกรด-ด่างในสระว่ายน้ำ ทุก 1 ชั่วโมง ตลอดเวลาเปิดให้บริการ - โครงการว่าจ้างบริษัทเอกชน (บริษัท บีเค เนเจอร์ ทอริส จำกัด) เข้ามาเก็บตัวอย่างน้ำและนำไปตรวจวิเคราะห์คุณภาพน้ำทางชีววิทยา ในสระว่ายน้ำ ประจำทุกเดือน	-	รูปภาพที่ 2.17 สระว่ายน้ำ รูปภาพที่ 3.1 การเก็บตัวอย่างน้ำ เอกสารแนบที่ 9 รายงานการดูแลสระว่ายน้ำ เอกสารแนบที่ 4 ผลการตรวจติดตามคุณภาพสิ่งแวดล้อม และแบบบันทึกทส.1 และทส. 2



รูปภาพที่ 2.1 พื้นที่สีเขียวและงานสวน



รูปภาพที่ 2.2 เจ้าหน้าที่รักษาความปลอดภัย



รูปภาพที่ 2.3 ป้ายดับเครื่องยนต์



รูปภาพที่ 2.4 เครื่องหมายจราจร



รูปภาพที่ 2.5 ป้ายห้ามจอด



รูปภาพที่ 2.6 ระบบบำบัดน้ำเสีย



รูปภาพที่ 2.7 ท่อระบายน้ำ



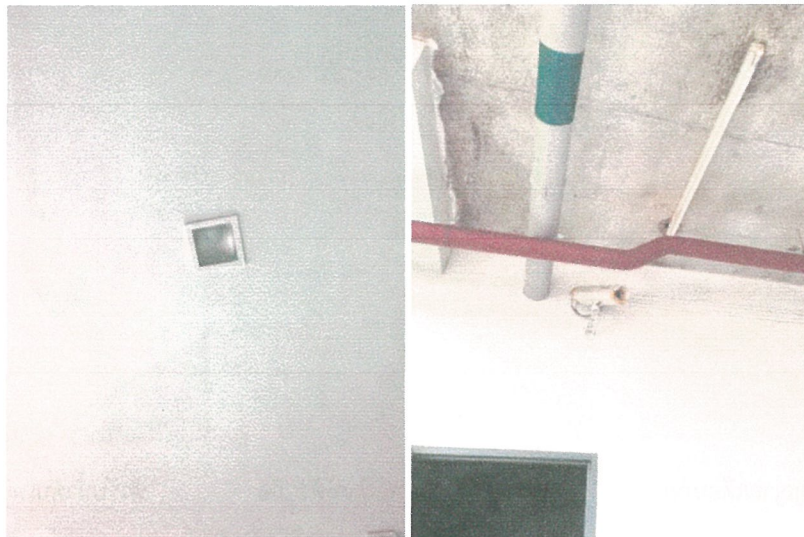
รูปภาพที่ 2.8 หม้อแปลงไฟฟ้า



รูปภาพที่ 2.9 ป้ายรณรงค์ประหยัดน้ำ/ไฟ



รูปภาพที่ 2.10 สุขภัณฑ์ประหยัดน้ำ



รูปภาพที่ 2.11 อุปกรณ์ไฟฟ้าประหยัดพลังงาน



รูปภาพที่ 2.12 การตรวจสอบเส้นท่อและเครื่องสูบน้ำ



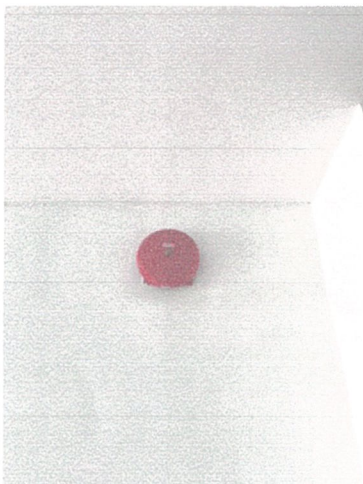
ตู้เก็บสายฉีดน้ำดับเพลิง



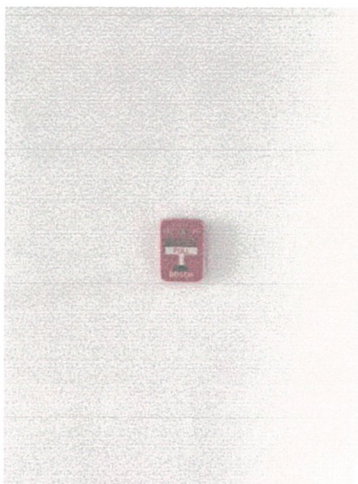
ถังดับเพลิง



ไฟสำรองฉุกเฉิน



กริ่งสัญญาณเตือนภัย



อุปกรณ์แจ้งเหตุเพลิงไหม้ด้วยมือ



หัวรับน้ำดับเพลิง

รูปภาพที่ 2.13 ระบบป้องกันและเตือนอัคคีภัย



รูปภาพที่ 2.14 ป้ายแนะนำการใช้งานอุปกรณ์ป้องกันอัคคีภัย



รูปภาพที่ 2.15 เครื่องมือปฐมพยาบาล



รูปภาพที่ 2.16 บอร์ดประชาสัมพันธ์



รูปภาพที่ 2.17 สระว่ายน้ำ



รูปภาพที่ 2.18 ห้องพักขยะ



รูปภาพที่ 2.19 แม่บ้านภายในโครงการ



รูปภาพที่ 2.20 ดังขยะภายในโครงการ