

บทที่ 2

ผลการดำเนินการตามมาตรการป้องกันและแก้ไขผลกระทบสิ่งแวดล้อม

2.1 การปฏิบัติตามมาตรการป้องกันและแก้ไขผลกระทบสิ่งแวดล้อม

โครงการโรงแรมบันยันทรี กระบี่ (ทับแขก) ตั้งอยู่เลขที่ 279 หมู่ที่ 3 ตำบลหนองทะเล อำเภอเมืองกระบี่ จังหวัดกระบี่ ปัจจุบันเปิดดำเนินการภายใต้ชื่อโรงแรมบันยันทรี กระบี่ โดยบริษัท อันตามัน รีสอร์ท แอสเสท จำกัด โครงการเป็นโครงการประกอบกิจการประเภทโรงแรม ประกอบด้วยอาคารทั้งสิ้น จำนวน 25 อาคาร มีห้องพักรวม ทั้งสิ้น 72 ห้องพัก (81 ห้องนอน) แบ่งเป็นอาคารห้องพัก 13 อาคาร และอาคารส่วนบริการ 12 อาคาร ตั้งอยู่บน ขนาดที่ดิน 26-0-90.1 ไร่ หรือ 41,960.40 ตารางเมตรทั้งนี้ โครงการเข้าข่ายที่จะต้องศึกษาและจัดทำรายงานการวิเคราะห์ผลกระทบสิ่งแวดล้อม ซึ่งโครงการได้ดำเนินการจัดทำรายงานฯ ส่งให้ สผ. พิจารณาจนได้รับความเห็นชอบ แล้วตาม หนังสือที่ ทส 1009.5/5261 ลงวันที่ 1 พฤษภาคม 2560 โดย หนังสือเห็นชอบได้กำหนดมาตรการป้องกัน และแก้ไขผลกระทบสิ่งแวดล้อมและมาตรการติดตามตรวจสอบผลกระทบสิ่งแวดล้อม เพื่อเป็นแนวทางให้โครงการปฏิบัติรวมไปถึงเสนอรายงานผลการปฏิบัติตามมาตรการฯ ต่อหน่วยงานอนุญาต และหน่วยงานที่เกี่ยวข้อง รวมทั้ง สำนักงานนโยบายและแผนทรัพยากรธรรมชาติและสิ่งแวดล้อม (สผ.) ทุก 6 เดือนนั้น

บัดนี้ โครงการฯ ได้มอบหมายให้ บริษัท สเปเชียล แล็บ เอ็นไว แอนด์ คอนซัลแตนท์ จำกัด ดำเนินการติดตามตรวจสอบการปฏิบัติ ตามมาตรการป้องกันและแก้ไขผลกระทบสิ่งแวดล้อม โครงการโรงแรมบันยันทรี กระบี่ (ทับแขก) (ระยะดำเนินการ) ช่วงเดือน กรกฎาคม - ธันวาคม 2566 ตามที่กำหนดไว้ในรายงานการวิเคราะห์ผลกระทบสิ่งแวดล้อม โดยเนื้อหาบทนี้ จะเป็นผลการปฏิบัติตามมาตรการป้องกันและแก้ไขผลกระทบสิ่งแวดล้อม ซึ่งทางบริษัท สเปเชียล แล็บ เอ็นไว แอนด์ คอนซัลแตนท์ จำกัด ทำการตรวจประเมินด้วยวิธี Walk through Survey พร้อมทั้งรวบรวมเอกสารหลักฐานต่างๆ และภาพถ่ายประกอบผลการปฏิบัติตามมาตรการฯ

2.2 ผลการปฏิบัติตามมาตรการป้องกันและแก้ไขผลกระทบสิ่งแวดล้อม

ผลการติดตามตรวจสอบการปฏิบัติตามมาตรการป้องกันและแก้ไขผลกระทบสิ่งแวดล้อมของโครงการ ระหว่างเดือนกรกฎาคม - ธันวาคม 2566 แสดงดังตารางที่ 2.2 1

ตารางที่ 2-1 สรุปผลการปฏิบัติตามมาตรการป้องกันและแก้ไขผลกระทบสิ่งแวดล้อม(ระยะดำเนินการ) โครงการโรงแรมบันยันทรี กระบี่ (ทับแขก)

องค์กรกะกอบทาง สิ่งแวดล้อมและ คุณค่าต่างๆ	มาตรการป้องกันและแก้ไขผลกระทบสิ่งแวดล้อม	รายละเอียดการปฏิบัติตามมาตรการ“✓” ดำเนินการแล้ว “O” ดำเนินการไม่ครบถ้วน“๑”อยู่ระหว่างดำเนินการ	ปัญหาอุปสรรค/ แนวทางแก้ไข	เอกสารอ้างอิง	
1.ทรัพยากรสิ่งแวดล้อมทางกายภาพ					
1.1 สภาพภูมิประเทศ	-	-	-	-	
1.2 ทรัพยากรดินและ การเกิดดินถล่ม	1. จัดให้มีพื้นที่สีเขียว ร้อยละ 57.96 โดยการปลูกหญ้าไม้พุ่ม และไม้ยืนต้นปกคลุมดินในพื้นที่โครงการ	✓	โครงการจัดให้มีพื้นที่สีเขียวโดยการปลูกหญ้าไม้พุ่ม และ ไม้ยืนต้นปกคลุมดินในพื้นที่โครงการ	ปฏิบัติตามมาตรการ	ภาพที่ 2-1 พื้นที่สีเขียว ภายในโครงการ
	2. จัดให้มีท่อระบายน้ำเส้นผ่านศูนย์กลาง 0.40 ม. และ 0.60 ม. และวางระบายน้ำรูปตัวยู ความกว้าง 0.30 ม. ที่มีบ่อพักน้ำ เป็นระยะอยู่โดยรอบพื้นที่โครงการ โดยอาศัยแรงโน้มถ่วงของ โลก (Gravity) ลงสู่บ่อท่อน้ำ จากนั้นน้ำจะไหลผ่านตะแกรง ดักขยะเข้า สู่บ่อสูบน้ำก่อนสูบลงสู่ห้วยสาธารณประโยชน์ (ห้วยทับแขก) ต่อไป	✓	โครงการจัดให้มีท่อระบายน้ำและบ่อพักน้ำเป็นระยะ เพื่อไหลลงสู่บ่อท่อน้ำภายในโครงการ ก่อนปล่อยลงสู่ ห้วยทับแขกต่อไป	ปฏิบัติตามมาตรการ	ภาพที่ 2-2 ระบายน้ำฝน ของโครงการในปัจจุบัน
1.3 ธรณีวิทยาการ เกิดแผ่นดินไหว และ การเกิดสึนามิ	1. จัดหาเส้นทางหนีภัยโดยมีป้ายบอกเป็นระยะไว้บริเวณ โครงการเมื่อเกิดเหตุการณ์ภัยพิบัติขึ้นสามารถอพยพไปยังจุด รวมพลได้อย่างรวดเร็วและไม่เกิดการซุลมุน	✓	โครงการจัดให้มีป้ายบอกทางหนีภัยไว้ภายในห้องพักทุก ห้องและป้ายแจ้งให้หนีขึ้นที่สูงป้ายบอกว่าให้วิ่งไปจุด รวมพลบริเวณใดและป้ายกำหนดจุดรวมพล	ปฏิบัติตามมาตรการ	ภาพที่ 2-3 ป้ายบอก เส้นทางหนีภัยจุดรวมพล และซ้อมดับเพลิง ประจำปี
	2. โครงการจัดให้มีพื้นที่จุดรวมพล 1 จุด บริเวณทิศตะวันออก ของอาคาร 7 มีพื้นที่ 121.64 ตร.ม. คิดเป็นสัดส่วนของพื้นที่ จุดรวมพลต่อผู้พักอาศัยภายในโครงการเท่ากับ 0.32 ตร.ม./ คน หรือ 3.14 คน/ ตร.ม. เมื่อคิดผู้อยู่อาศัยในโครงการสูงสุด 382 คน (รวมพนักงาน)	✓	โครงการมีการย้ายจุดรวมพลให้สูงขึ้นกว่าเดิมโดยยังคง สามารถรองรับคนได้เหมือนเดิม	ปฏิบัติตามมาตรการ	ภาพที่ 2-3 ป้ายบอก เส้นทางหนีภัยจุดรวมพล และซ้อมดับเพลิง ประจำปี

ตารางที่2-1 (ต่อ) สรุปผลการปฏิบัติตามมาตรการป้องกันและแก้ไขผลกระทบสิ่งแวดล้อม(ระยะดำเนินการ) โครงการโรงแรมบันยันทรี กระบี่ (ทับแขก)

องค์กรกอบทาง สิ่งแวดล้อมและ คุณค่าต่างๆ	มาตรการป้องกันและแก้ไขผลกระทบสิ่งแวดล้อม	รายละเอียดการปฏิบัติตามมาตรการ“✓” ดำเนินการแล้ว “O” ดำเนินการไม่ครบถ้วน“๑”อยู่ระหว่างดำเนินการ	ปัญหาอุปสรรค/ แนวทางแก้ไข	เอกสารอ้างอิง
1.3 ธรณีวิทยาการ เกิดแผ่นดินไหว และ การเกิดสึนามิ (ต่อ)	3. โครงการจัดให้มีพื้นที่จุดหลบภัย 3 จุด ได้แก่ บริเวณ ทางเดินชั้น 3 ของอาคาร 2 ระเบียงทางเดิน ชั้น 2 ของอาคาร 3 และระเบียง ทางเดินชั้น2 ของอาคาร 5 รวมขนาดพื้นที่ ทั้งสิ้น 218 ตร.ม. คิดเป็น สัดส่วนของพื้นที่จุดรวมพลต่อผู้พัก อาศัยภายในโครงการเท่ากับ 0.57 ตร.ม./คน หรือ 1.75 คน/ ตร.ม. เมื่อคิดผู้อยู่อาศัยในโครงการสูงสุด 382 คน (รวม พนักงาน)	✓ โครงการได้เตรียมจุดหลบภัย 3 จุด ได้แก่ บริเวณ ทางเดินชั้น 3 ของอาคาร 2 ระเบียงทางเดิน ชั้น 2 ของ อาคาร 3 และระเบียงทางเดินชั้น 2 ของอาคาร 5 แต่ เพื่อป้องกันการสับสนของผู้ใช้บริการ โครงการจึงให้หนี ไปยังจุดรวมพลเพียงจุดเดียว	ปฏิบัติตามมาตรการ	ภาพที่ 2-3 ป้ายบอกเส้น ทางหนีภัย จุดรวมพล และ ซ้อมดับเพลิงประจำปี
	4. เตรียมพร้อมประสานงานกับหน่วยงานที่รับผิดชอบหากเกิด ธรณีพิบัติภัย ได้แก่ หน่วยงานบรรเทาสาธารณภัยเพื่อให้ความ ช่วยเหลือ เจ้าหน้าที่ฝ่ายต่างๆ และผู้พักอาศัยในการอพยพ ออกจากอาคารได้ทันทั่วทั้ง	✓ โครงการจัดให้มีเจ้าหน้าที่เตรียมพร้อมประสานงานกับ หน่วยงานที่รับผิดชอบหากเกิดธรณีพิบัติภัย ได้แก่ หน่วยงานบรรเทาสาธารณภัยเพื่อให้ ความช่วยเหลือ เจ้าหน้าที่ฝ่ายต่างๆ และผู้พักอาศัยในการอพยพออก จาก อาคารได้ทันทั่วทั้ง	ปฏิบัติตามมาตรการ	-
	5. ติดป้ายประชาสัมพันธ์หรือจัดทำแผ่นพับประชาสัมพันธ์ เพื่อให้ความรู้ด้านการปฏิบัติตนกรณีเกิดธรณีพิบัติภัยแก่ เจ้าหน้าที่ฝ่ายต่างๆ และผู้พักอาศัยในโครงการ	✓ โครงการมีการติดป้ายผังเส้นทางหนีภัยภายในห้องพัก ทุกห้อง	ปฏิบัติตามมาตรการ	ภาพที่ 2-3 ป้ายบอกเส้น ทางหนีภัยจุดรวมพลและ ซ้อมดับเพลิง ประจำปี
	6. จัดให้มีการซ้อมแผนอพยพเพื่อความปลอดภัยของ เจ้าหน้าที่ฝ่ายต่างๆ และผู้พักอาศัยในโครงการด้วยหรือหาก จังหวัดมีการฝึกซ้อม อพยพหนีภัย เจ้าหน้าที่ฝ่ายต่างๆของ โครงการจะต้องเข้าร่วมการฝึกดังกล่าวด้วยเพื่อให้เกิดความ เข้าใจและปฏิบัติได้ถูกต้องเมื่อเกิดเหตุการณ์จริงขึ้นโดย	✓ โครงการมีการซ้อมดับเพลิง และอพยพหนีภัยอย่างน้อย ปีละ 1 ครั้ง	ปฏิบัติตามมาตรการ	ภาพที่ 2-3 ป้ายบอกเส้น ทางหนีภัยจุดรวมพลและ ซ้อมดับเพลิง ประจำปี

ตารางที่2-1 (ต่อ) สรุปผลการปฏิบัติตามมาตรการป้องกันและแก้ไขผลกระทบสิ่งแวดล้อม(ระยะดำเนินการ) โครงการโรงแรมบันยันทรี กระบี่ (ทับแขก)

องค์กรกอบทาง สิ่งแวดล้อมและ คุณค่าต่างๆ	มาตรการป้องกันและแก้ไขผลกระทบสิ่งแวดล้อม	รายละเอียดการปฏิบัติตามมาตรการ“✓” ดำเนินการแล้ว “O” ดำเนินการไม่ครบถ้วน“๑”อยู่ระหว่างดำเนินการ	ปัญหาอุปสรรค/ แนวทางแก้ไข	เอกสารอ้างอิง
1.3 ธรณีวิทยาการ เกิดแผ่นดินไหว และ การเกิดสึนามิ (ต่อ)	กำหนดให้ใช้แผนในการอพยพผู้พักอาศัย ภายในอาคารออก นอกตัวอาคารเช่นเดียวกับแผนอพยพหนีไฟ และให้มีการ ซักซ้อมอย่างน้อยปีละครั้ง			
	7. ออกแบบการก่อสร้างให้เป็นไปตามมาตรฐานของกรม โยธาธิการและผังเมืองและมาตรฐานการออกแบบอาคารที่ สภาวิศวกรรับรอง	✓	โครงการมีการก่อสร้างให้เป็นไปตามมาตรฐานของกรม โยธาธิการและผังเมืองและมาตรฐานการออกแบบ อาคารที่สภาวิศวกรรับรอง	ปฏิบัติตามมาตรการ ภาคผนวก ข-2 หนังสือขอ อนุญาต/ รับรอง การ ก่อสร้าง
	8. โครงการต้องจัดการก่อสร้างโดยปฏิบัติตามข้อกำหนดของ ท้องถิ่นอย่างเคร่งครัด	✓	โครงการมีการก่อสร้างโดยปฏิบัติตามข้อกำหนดของ ท้องถิ่นอย่างเคร่งครัด	ปฏิบัติตามมาตรการ ภาคผนวก ข-2 หนังสือขอ อนุญาต/ รับรอง การ ก่อสร้าง
1.4 คุณภาพอากาศ	1. ติดป้ายให้ผู้พักอาศัยดับเครื่องยนต์ในกรณีไม่มีการ ขับเคลื่อน เช่น กรณีจอดรถผู้พักอาศัยคนอื่น และลดความเร็ว ของยานพาหนะภายใน โครงการเพื่อลดปัญหาเรื่องฝุ่นฟุ้ง กระจาย	✓	โครงการมีการติดป้าย จอดรถกรุณาดับเครื่องยนต์ บริเวณที่จอดรถ	ปฏิบัติตามมาตรการ ภาพที่ 2-4 ป้ายจอดรถ กรุณาดับเครื่องยนต์
	2. จัดพื้นที่สีเขียวโดยรอบพื้นที่โครงการ รวมทั้งดูแลรักษาและ เพิ่มพื้นที่สีเขียวบริเวณพื้นที่ว่างเพื่อให้ช่วยดูดซับมลสารที่เกิด จากยานพาหนะที่เข้ามาในพื้นที่โครงการ	✓	โครงการจัดให้มีพื้นที่สีเขียวโดยการปลูกหญ้าไม้พุ่ม และ ไม้ยืนต้นปกคลุมดินในพื้นที่โครงการ และจัดให้มี เจ้าหน้าที่ดูแลพื้นที่สีเขียวให้มีความสมบูรณ์อยู่เสมอ	ปฏิบัติตามมาตรการ ภาพที่ 2-1 พื้นที่สีเขียว ภายในโครงการ ภาพที่ 2-5 เจ้าหน้าที่ ดูแลพื้นที่สีเขียว
	3. จำกัดความเร็วของรถภายในโครงการ เพื่อป้องกันการฟุ้ง กระจายของฝุ่นบริเวณผิวถนนโดยติดป้ายจำกัดความเร็ว	✓	โครงการมีการติดป้ายจำกัดความเร็วไม่เกิน 30 กม./ชม. บริเวณถนนทางเข้าโครงการ	ปฏิบัติตามมาตรการ ภาพที่ 2-6 ป้ายจำกัด ความเร็ว และเจ้าหน้าที่ ทำความสะอาดถนน

ตารางที่2-1 (ต่อ) สรุปผลการปฏิบัติตามมาตรการป้องกันและแก้ไขผลกระทบสิ่งแวดล้อม(ระยะดำเนินการ) โครงการโรงแรมบันยันทรี กระบี่ (ทับแขก)

องค์กรกอบทาง สิ่งแวดล้อมและ คุณค่าต่างๆ	มาตรการป้องกันและแก้ไขผลกระทบสิ่งแวดล้อม	รายละเอียดการปฏิบัติตามมาตรการ“✓” ดำเนินการแล้ว “O” ดำเนินการไม่ครบถ้วน“๑”อยู่ระหว่างดำเนินการ	ปัญหาอุปสรรค/ แนวทางแก้ไข	เอกสารอ้างอิง
1.4 คุณภาพอากาศ	4. ทำความสะอาดถนนภายในโครงการ โดยการล้างถนนเป็นประจำเพื่อป้องกันการฟุ้งกระจายของฝุ่นบริเวณผิวถนน	✓ โครงการจัดให้มีเจ้าหน้าที่ทำความสะอาดถนนภายในโครงการอย่างสม่ำเสมอ	ปฏิบัติตามมาตรการ	ภาพที่ 2-7 ลักษณะรั้วต้นไม้ตามแนวเขตที่ดิน
1.5 เสียงและความ สั่นสะเทือน	1. จำกัดความเร็วของรถยนต์ภายในพื้นที่โครงการให้ไม่เกิน 30 กม./ชม.	✓ โครงการมีการติดป้ายจำกัดความเร็วไม่เกิน 30 กม./ชม. บริเวณถนนทางเข้าโครงการ	ปฏิบัติตามมาตรการ	ภาพที่ 2-6 ป้ายจำกัดความเร็ว และเจ้าหน้าที่ทำความสะอาดถนน
	2. ทำป้ายประชาสัมพันธ์ให้ดับเครื่องยนต์เมื่อจอดรถ	✓ โครงการมีการติดป้าย จอดรถกรุณาดับเครื่องยนต์ บริเวณที่จอดรถ	ปฏิบัติตามมาตรการ	ภาพที่ 2-4 ป้ายจอดรถกรุณาดับเครื่องยนต์
	3. ปลุกต้นไม้ยืนต้นเป็นรั้วกันเสียงโดยรอบโครงการ	✓ โครงการมีการปลุกต้นไม้เป็นรั้วกันเสียงรอบโครงการ	ปฏิบัติตามมาตรการ	ภาพที่ 2-7 ลักษณะรั้วต้นไม้ตามแนวเขตที่ดิน
2. ทรัพยากรสิ่งแวดล้อมทางชีวภาพ				
2.1 นิเวศวิทยาทาง บก	1. จัดให้มีแนวรั้วบริเวณพื้นที่โครงการ	✓ โครงการมีการปลุกต้นไม้เป็นรั้วรอบโครงการ	ปฏิบัติตามมาตรการ	ภาพที่ 2-7 ลักษณะรั้วต้นไม้ตามแนวเขตที่ดิน
	2. ประชาสัมพันธ์หรือแจ้งให้ทราบถึงข้อควรปฏิบัติตามกฎระเบียบของทางอุทยานฯกำหนดไว้อย่างเคร่งครัด	✓ โครงการมีการประชาสัมพันธ์หรือแจ้งให้ทราบถึงข้อควรปฏิบัติตามกฎระเบียบของทางอุทยานฯ กำหนดไว้อย่างเคร่งครัด	ปฏิบัติตามมาตรการ	ภาพที่ 2-8 ประชาสัมพันธ์แหล่งท่องเที่ยวใกล้กับโครงการ
	3. ห้ามเข้าไปในพื้นที่อุทยาน ฯ โดยไม่ได้รับอนุญาต	✓ อุทยานฯ สามารถเข้าไปได้เมื่อได้รับอนุญาต	ปฏิบัติตามมาตรการ	ภาพที่ 2 8 ประชาสัมพันธ์แหล่งท่องเที่ยวใกล้กับโครงการ

ตารางที่ 2-1 (ต่อ) สรุปผลการปฏิบัติตามมาตรการป้องกันและแก้ไขผลกระทบสิ่งแวดล้อม(ระยะดำเนินการ) โครงการโรงแรมบันยันทรี กระบี่ (ทับแขก)

องค์กรกอบทาง สิ่งแวดล้อมและ คุณค่าต่างๆ	มาตรการป้องกันและแก้ไขผลกระทบสิ่งแวดล้อม	รายละเอียดการปฏิบัติตามมาตรการ“✓” ดำเนินการแล้ว “O” ดำเนินการไม่ครบถ้วน“๑”อยู่ระหว่างดำเนินการ	ปัญหาอุปสรรค/ แนวทางแก้ไข	เอกสารอ้างอิง
2.1 นิเวศวิทยาทาง บก	4. รมรณรงค์การใช้ถุงพลาสติก เพื่อลดปัญหาขยะ ตาม นโยบายของอุทยานแห่งชาติหาดนพรัตน์ธารา หมู่เกาะพีพี จังหวัดกระบี่	✓ โครงการมีการรณรงค์การใช้ถุงพลาสติกเพื่อลด ปัญหาขยะ	ปฏิบัติตามมาตรการ	ภาพที่ 2-11 การจัดการ ขยะของโครงการ
	5. กำหนดกิจกรรมการเดินป่าศึกษาธรรมชาติเป็นทางเลือก หนึ่งในการทำกิจกรรมระหว่างการเข้าพักโครงการ เพื่อส่งเสริม การท่องเที่ยว	✓ โครงการมีการจัดกิจกรรมการเดินป่าศึกษาธรรมชาติ เป็นทางเลือกหนึ่งในการทำกิจกรรมระหว่างการเข้าพัก โครงการ	ปฏิบัติตามมาตรการ	ภาพที่ 2-8 ประชาสัมพันธ์ แหล่งท่องเที่ยว ใกล้กับ โครงการ
2.2 นิเวศวิทยาทาง น้ำ	1. โครงการจัดให้มีระบบบำบัดน้ำเสียชนิดเติมอากาศเลี้ยง ตะกอนเวียนกลับ (Aeration Activated Sludge Process, A/S) บริเวณชั้นใต้ดินอาคาร 5 เพื่อรองรับน้ำเสียทั้งหมดที่ เกิดขึ้นในโครงการ 88.70 ลบ.ม./วัน โดยระบบบำบัดน้ำเสีย จำนวน 1 ชุด สามารถรองรับน้ำ เสียได้ 120 ลบ.ม./วัน และมี ประสิทธิภาพในการบำบัดให้ค่า BOD (ออก) 20 มก./ล.	✓ โครงการมีการเปลี่ยนที่ตั้งระบบบำบัดน้ำเสียจากชั้นใต้ ดินอาคาร 5 (ปัจจุบันเรียกอาคาร C) ไปอยู่บริเวณ ด้านข้างอาคาร 2 (ปัจจุบันเรียกอาคาร BOH) โดยเป็น ระบบบำบัดน้ำเสียแบบเติมอากาศเลี้ยงตะกอนเวียน กลับ (AS) และจัดให้มีระบบนำน้ำที่ผ่านการบำบัดแล้ว มารดน้ำต้นไม้	ปฏิบัติตามมาตรการ	ภาพที่ 2-9 ระบบบำบัดน้ำ เสียของโครงการ
	2. น้ำทิ้งของโครงการที่ผ่านการบำบัดแล้ว จะนำไปใช้รดน้ำ ต้นไม้ภายในพื้นที่โครงการด้วยการรดน้ำแบบก๊อกสนาม โดย โครงการสามารถนำน้ำเสียที่ผ่านการบำบัดแล้วมาใช้ประโยชน์ โดยการรดน้ำต้นไม้ภายในพื้นที่โครงการได้ทั้งหมด ไม่มีการ ปล่อยออกสู่สาธารณะ (Zero Discharge)	✓ โครงการจัดให้มีระบบนำน้ำที่ผ่านการบำบัดแล้วมารด น้ำต้นไม้แบบน้ำหยด และแบบสปริงเกอร์	ปฏิบัติตามมาตรการ	ภาพที่ 2-9 ระบบบำบัดน้ำ เสียของโครงการ

ตารางที่ 2-1 (ต่อ) สรุปผลการปฏิบัติตามมาตรการป้องกันและแก้ไขผลกระทบสิ่งแวดล้อม(ระยะดำเนินการ) โครงการโรงแรมบันยันทรี กระบี่ (ทับแขก)

องค์กรกอบทาง สิ่งแวดล้อมและ คุณค่าต่างๆ	มาตรการป้องกันและแก้ไขผลกระทบสิ่งแวดล้อม	รายละเอียดการปฏิบัติตามมาตรการ“✓” ดำเนินการแล้ว “O” ดำเนินการไม่ครบถ้วน“๑”อยู่ระหว่างดำเนินการ	ปัญหาอุปสรรค/ แนวทางแก้ไข	เอกสารอ้างอิง
2.2 นิเวศวิทยาทาง น้ำ	3. โครงการออกแบบให้มีท่อระบายน้ำเส้นผ่านศูนย์กลาง 0.4 ม.และ 0.6 ม. และวางระบายน้ำรูปตัวยู ความกว้าง 0.3 ม. ที่มีบ่อบักน้ำเป็นระยะอยู่โดยรอบพื้นที่โครงการ โดยอาศัยแรงโน้มถ่วงของโลก (Gravity)	✓ โครงการจัดให้มีท่อระบายน้ำและบ่อบักน้ำเป็นระยะเพื่อไหลลงสู่บ่อบักน้ำภายในโครงการก่อนปล่อยลงสู่ห้วยทับแขกต่อไป	ปฏิบัติตามมาตรการ	ภาพที่ 2-2 ระบายน้ำฝนของโครงการในปัจจุบัน
	4. จัดให้มีการทรวน้ำภายในบ่อบักน้ำ จำนวน 4 บ่อโดยบ่อที่ 1 มีปริมาตร 320 ลบ.ม. บ่อที่ 2 มีปริมาตร 200 ลบ.ม. บ่อที่ 3 มีปริมาตร 35 ลบ.ม. บ่อที่ 4 ปริมาตร 40 ลบ.ม. โดยจัดให้มีเครื่องสูบน้ำเพื่อควบคุมอัตราการระบายน้ำไม่ให้มีค่าเกินอัตราการระบายน้ำ ก่อนการพัฒนาโครงการ	✓ โครงการจัดให้มีบ่อบักน้ำจำนวน 4 บ่อ และจัดให้มีท่อระบายน้ำออกให้มีค่าเกินอัตราการระบายน้ำก่อนการพัฒนาโครงการ	ปฏิบัติตามมาตรการ	ภาพที่ 2-2 ระบายน้ำฝนของโครงการในปัจจุบัน
	5. โครงการจัดให้มีพื้นที่สีเขียวคลุมดิน 24,322 ตร.ม. หรือประมาณร้อยละ 57.96 ของพื้นที่โครงการ	✓ โครงการจัดให้มีพื้นที่สีเขียวโดยการปลูกหญ้าไม้พุ่ม และไม้ยืนต้นปกคลุมดินในพื้นที่โครงการ	ปฏิบัติตามมาตรการ	ภาพที่ 2-1 พื้นที่สีเขียวภายในโครงการ
	6. โครงการจะแสดงขอบเขตของห้วยสาธารณประโยชน์(ห้วยทับแขก) ให้ชัดเจน โดยการปลูกไม้พุ่มตลอดแนว และไม่นำมาใช้ประโยชน์ส่วนตน	✓ โครงการมีการแสดงขอบเขตของห้วยทับแขก โดยมีการปลูกต้นไม้เป็นแนวโดยไม่ได้ห้ามบุคคลภายนอกเข้ามาใช้น้ำแต่อย่างใด	ปฏิบัติตามมาตรการ	ภาพที่ 2-10 ห้วยทับแขกที่ไหลผ่านในโครงการ
	7. โครงการจะไม่ตัดป่าห้ามเข้า หรือกระทำการใดๆ ซึ่งแสดงความเป็นเจ้าของบริเวณห้วยสาธารณประโยชน์ (ห้วยทับแขก) และไม่ปิดกั้นบุคคลภายนอกหรือประชาชนทั่วไปเข้าถึงและใช้ประโยชน์บริเวณ ห้วยสาธารณประโยชน์ (ห้วยทับแขก)	✓ โครงการจะไม่ตัดป่าห้ามเข้า หรือกระทำการใดๆ ซึ่งแสดงความเป็นเจ้าของบริเวณห้วยทับแขก	ปฏิบัติตามมาตรการ	ภาพที่ 2-10 ห้วยทับแขกที่ไหลผ่านในโครงการ

ตารางที่ 2-1 (ต่อ) สรุปผลการปฏิบัติตามมาตรการป้องกันและแก้ไขผลกระทบสิ่งแวดล้อม(ระยะดำเนินการ) โครงการโรงแรมบันยันทรี กระบี่ (ทับแขก)

องค์กรกอบทาง สิ่งแวดล้อมและ คุณค่าต่างๆ	มาตรการป้องกันและแก้ไขผลกระทบสิ่งแวดล้อม	รายละเอียดการปฏิบัติตามมาตรการ“✓” ดำเนินการแล้ว “O” ดำเนินการไม่ครบถ้วน“๑”อยู่ระหว่างดำเนินการ	ปัญหาอุปสรรค/ แนวทางแก้ไข	เอกสารอ้างอิง
2.2 นิเวศวิทยาทาง น้ำ	8. จัดให้มีการปลูกไม้พุ่ม ได้แก่ ต้นข่อย ตามแนวเขตที่ดิน และปลูกต้นไม้ ได้แก่ ต้นมะพร้าว ต้นสนทะเล ต้นนนทรีป่า ต้นกระติง ต้น สาเก และต้นจิกทะเล เพื่อเป็นแนวรั้ว Buffer บริเวณพื้นที่ติดห้วยสาธารณะโยชน์ (ห้วยทับแขก) โดยปลูก ต้นข่อย	✓ โครงการมีการแสดงขอบเขตของห้วยทับแขก โดยมีการ ปลูกต้นไม้เป็นแนวโดยไม่ได้ห้ามบุคคลภายนอกเข้ามาใช้ น้ำแต่อย่างใด	ปฏิบัติตามมาตรการ	ภาพที่ 2-10 ห้วยทับแขก ที่ไหลผ่านในโครงการ
	9. ให้ความร่วมมือกับหน่วยงานท้องถิ่น หากมีการปรับปรุงภูมิ ทัศน์บริเวณห้วยสาธารณะโยชน์ (ห้วยทับแขก)	✓ ในกรณีที่องค์กรปกครองส่วนท้องถิ่นขอความร่วมมือใน การปรับปรุงห้วยทับแขกโครงการจะให้ความร่วมมือ อย่างเต็มที่	ปฏิบัติตามมาตรการ	ภาพที่ 2-30 การปลูกต้นไม้ บริเวณห้วยทับแขก
2.3 นิเวศวิทยาทาง ทะเล	1. โครงการจะไม่ติดป้ายห้ามเข้า หรือกระทำการใดๆ ซึ่งแสดง ความเป็นเจ้าของบริเวณหาดทรายชายทะเล (หาดทับแขก) และไม่ปิดกั้นบุคคลภายนอกหรือประชาชนทั่วไปเข้าถึงและใช้ ประโยชน์บริเวณหาดทรายชายทะเล (หาดทับแขก)	✓ โครงการไม่มีการติดป้ายห้ามเข้าหาดทับแขกบริเวณ ด้านหน้าโครงการ	ปฏิบัติตามมาตรการ	-
	2. จัดให้มีถังขยะบริเวณพื้นที่ก่อสร้างขนาด 240 ลิตร จำนวน 12 ถัง แยกเป็นถังขยะเปียกและถังขยะแห้งอย่างละ 4 ถัง ถัง ขยะรีไซเคิล และขยะอันตราย อย่างละ 2 ถัง ปริมาตรกักเก็บ ของถังขยะรวม 2,880 ลิตร ซึ่งสามารถรองรับขยะมูลฝอยได้ มากกว่า 6 วัน	✓ ในช่วงก่อสร้าง โครงการได้จัดให้มี 240 ลิตร จำนวน 12 ถัง แยกเป็นถังขยะเปียกและถังขยะแห้งอย่างละ 4 ถัง ถังขยะรีไซเคิลและขยะอันตราย อย่างละ 2 ถัง ปัจจุบัน จัดให้มีห้องพักขยะรวมของโครงการไว้ใต้อาคาร 2	ปฏิบัติตามมาตรการ	ภาพที่ 2-11 การจัดการ ขยะของโครงการ
	3. รณรงค์ให้ผู้เข้าพักอาศัยทิ้งขยะลงถังรองรับมูลฝอยที่ โครงการจัดเตรียมให้เท่านั้น โดยแยกเป็นขยะเปียก ขยะแห้ง ขยะอันตราย และขยะรีไซเคิล	✓ โครงการมีการแจกมือถือที่มี Application รณรงค์เรื่อง การจัดการขยะให้กับผู้ที่มาเข้าพักทุกห้อง	ปฏิบัติตามมาตรการ	ภาพที่ 2-11 การจัดการ ขยะของโครงการ

ตารางที่ 2-1 (ต่อ) สรุปผลการปฏิบัติตามมาตรการป้องกันและแก้ไขผลกระทบสิ่งแวดล้อม(ระยะดำเนินการ) โครงการโรงแรมบันยันทรี กระบี่ (ทับแขก)

องค์กรกอบทาง สิ่งแวดล้อมและ คุณค่าต่างๆ	มาตรการป้องกันและแก้ไขผลกระทบสิ่งแวดล้อม	รายละเอียดการปฏิบัติตามมาตรการ“✓” ดำเนินการแล้ว “O” ดำเนินการไม่ครบถ้วน“๑”อยู่ระหว่างดำเนินการ	ปัญหาอุปสรรค/ แนวทางแก้ไข	เอกสารอ้างอิง
2.3 นิเวศวิทยาทาง ทะเล (ต่อ)	4. จัดให้พนักงานคอยดูแลเก็บขยะและทำความสะอาดบริเวณ หน้าหาดทับแขกเป็นประจำ	✓ โครงการจัดให้มีเจ้าหน้าที่คอยดูแลเก็บขยะและทำความสะอาดบริเวณหน้าหาดทับแขกเป็นประจำ	ปฏิบัติตามมาตรการ	ภาพที่ 2-12 เจ้าหน้าที่ทำความสะอาดหาดทับแขก
	5. ติดป้ายรณรงค์ให้ผู้ที่มาใช้ประโยชน์ช่วยกันรักษาความ สะอาดบริเวณชายหาด	✓ โครงการมีการแจกมือถือที่มี Application รณรงค์เรื่อง การจัดการขยะให้กับผู้ที่มาเข้าพักทุกห้อง	ปฏิบัติตามมาตรการ	ภาพที่ 2-11 การจัดการ ขยะของโครงการ
	6. จัดให้มีเจ้าหน้าที่รักษาความปลอดภัยแก่ผู้พักอาศัยใน โครงการ	✓ โครงการจัดให้มีเจ้าหน้าที่รักษาความปลอดภัยแก่ผู้พัก อาศัยในโครงการตลอด 24 ชั่วโมง	ปฏิบัติตามมาตรการ	ภาพที่ 2-13 การรักษา ความปลอดภัยของ โครง การ
3. คุณค่าการใช้ประโยชน์ของมนุษย์				
3.1 การใช้ประโยชน์ที่ดิน				
3.1.1 การใช้ประโยชน์ที่ดินในปัจจุบัน				
3.1.2 การใช้ประโยชน์ที่ดินตามผังเมืองรวมจังหวัดกระบี่				
3.1.3 ที่ตั้งโครงการตามประกาศกระทรวงทรัพยากรธรรมชาติและสิ่งแวดล้อมเรื่องกำหนดเขตพื้นที่และมาตรการคุ้มครองสิ่งแวดล้อมในท้องที่อำเภออ่าวลึก อำเภอเมืองกระบี่ อำเภอเหนือคลอง อำเภอคลอง ท่อม และอำเภอเกาะลันตาจังหวัดกระบี่ พ.ศ. 2559				
3.1.4 การใช้ประโยชน์ที่ดินตามกฎหมายกำหนดบริเวณห้ามก่อสร้าง ดัดแปลง หรือเปลี่ยนแปลงการใช้อาคารบางชนิดหรือบางประเภทในพื้นที่บางส่วนในท้องที่อำเภอเกาะลันตา อำเภอคลองท่อม อำเภอเมือง กระบี่ อำเภอคลองเหนือ และอำเภออ่าวลึก จังหวัดกระบี่ พ.ศ. 2547 และฉบับที่ 2 พ.ศ. 2550				

ตารางที่2-1 (ต่อ) สรุปผลการปฏิบัติตามมาตรการป้องกันและแก้ไขผลกระทบสิ่งแวดล้อม(ระยะดำเนินการ) โครงการโรงแรมบันยันทรี กระบี่ (ทับแขก)

องค์กรกอบทาง สิ่งแวดล้อมและ คุณค่าต่างๆ	มาตรการป้องกันและแก้ไขผลกระทบสิ่งแวดล้อม	รายละเอียดการปฏิบัติตามมาตรการ“✓” ดำเนินการแล้ว “O” ดำเนินการไม่ครบถ้วน“●”อยู่ระหว่างดำเนินการ	ปัญหาอุปสรรค/ แนวทางแก้ไข	เอกสารอ้างอิง
3.2 การคมนาคม ขนส่ง	1. จัดให้มีระบบการจราจรที่ปลอดภัย โดยติดตั้งป้ายแสดง ทิศทางเดินรถเข้า-ออกภายในพื้นที่โครงการ	✓ โครงการอยู่ในระหว่างดำเนินการติดตั้งป้ายแสดงทิศ ทางการเดินรถเข้า-ออกภายในโครงการและที่จอดรถ	ปฏิบัติตามมาตรการ	-
	2. ติดตั้งป้ายจำกัดความเร็วภายในพื้นที่โครงการ	✓ โครงการมีการติดป้ายจำกัดความเร็วไม่เกิน 30 กม./ชม. บริเวณถนนทางเข้าโครงการ	ปฏิบัติตามมาตรการ	ภาพที่ 2-6 ป้ายจำกัด ความเร็ว และเจ้าหน้าที่ ทำความสะอาดถนน
	3. ควบคุมการจราจรบริเวณทางเข้า-ออกพื้นที่โครงการโดยจัด ให้มีเจ้าหน้าที่รักษาความปลอดภัยคอยควบคุมและตรวจรถ เข้า-ออกตลอดเวลา	✓ โครงการจัดให้มีเจ้าหน้าที่อำนวยความสะดวกบริเวณ ทางเข้า-ออกของโครงการ	ปฏิบัติตามมาตรการ	ภาพที่ 2-13 การรักษา ความปลอดภัยของ โครงการ
	4. จัดให้มีระบบไฟฟ้าส่องสว่างบริเวณทางเข้า-ออกโครงการ และทางจราจรให้เพียงพอ	✓ โครงการจัดให้มีระบบไฟฟ้าส่องสว่างบริเวณทางเข้า- ออกโครงการและทางจราจรภายในโครงการ	ปฏิบัติตามมาตรการ	ภาพที่ 2-14 ไฟส่องสว่าง ภายในโครงการในเวลา กลางคืน
	5. จัดให้มีที่จอดรถยนต์จำนวน 75 คัน เพื่อเป็นการป้องกัน ไม่ให้รถของผู้พักอาศัยในโครงการจอดกีดขวางเส้นทาง การจราจรภายนอกโครงการ	✓ โครงการจัดให้มีที่จอดรถสำหรับผู้ที่มาใช้บริการ	ปฏิบัติตามมาตรการ	ภาพที่ 2-15 ที่จอดรถ ภายในโครงการ
	6. ห้ามจอดรถทุกชนิดบริเวณทางเข้า-ออกและบริเวณไหล่ทาง เพื่อป้องกันการกีดขวางจราจร	✓ โครงการจัดให้มีเจ้าหน้าที่ตรวจสอบห้ามไม่ให้จอดรถทุก ชนิดบริเวณทางเข้า-ออก และบริเวณไหล่ทางบนถนน ด้านหน้าโครงการ	ปฏิบัติตามมาตรการ	-
	7. ติดตั้งป้ายโครงการ ลูกศรแสดงทิศทางบริเวณเข้า-ออก โครงการที่สามารถมองเห็นได้ชัดเจนและในระยะทางที่จะ ชะลอรถได้ทันก่อนเข้าสู่โครงการได้อย่างปลอดภัย	✓ โครงการมีการติดตั้งป้ายชื่อโครงการให้สามารถมองเห็น ได้แต่ไกล และชะลอรถเพื่อเข้าสู่โครงการได้อย่าง ปลอดภัย	ปฏิบัติตามมาตรการ	ภาพที่ 2-16 ป้ายชื่อโครง การที่สามารถ มองเห็นได้ แต่ไกล

ตารางที่ 2-1 (ต่อ) สรุปผลการปฏิบัติตามมาตรการป้องกันและแก้ไขผลกระทบสิ่งแวดล้อม(ระยะดำเนินการ) โครงการโรงแรมบันยันทรี กระบี่ (ทับแขก)

องค์กรกอบทาง สิ่งแวดล้อมและ คุณค่าต่างๆ	มาตรการป้องกันและแก้ไขผลกระทบสิ่งแวดล้อม	รายละเอียดการปฏิบัติตามมาตรการ“✓” ดำเนินการแล้ว “O” ดำเนินการไม่ครบถ้วน“๑”อยู่ระหว่างดำเนินการ	ปัญหาอุปสรรค/ แนวทางแก้ไข	เอกสารอ้างอิง
3.2 การคมนาคม ขนส่ง (ต่อ)	8. โครงการกับประสานขออนุญาตในการดำเนินการปรับปรุง ถนนสาธารณะที่ติดกับโครงการตลอดแนวเขตที่ดินของ โครงการจากสาม แยกทางหลวงชนบทสายบ้านคลองม่วงถึง บ้านทับแขกตัดกับถนน สายบ้านทับแขกถึงบ้านคลองทรายถึง ห้วยสาธารณะประโยชน์ (ห้วย ทับแขก) และก่อสร้างท่อ คสล. สี่เหลี่ยมบริเวณภายในโครงการขนาด ความกว้าง1.20x1.20 ม. ความลึก 2.0ม. เพื่อรวบรวมน้ำที่ซึมบริเวณ ถนน สาธารณประโยชน์ฝั่งโครงการให้รายได้ตามปกติสูงห้วย สาธารณประโยชน์ (ห้วยทับแขก) เช่นเดิม	✓ โครงการได้รับอนุญาตให้ปรับปรุงถนนสาธารณะจาก สามแยกทางหลวงชนบทสายบ้านคลองม่วงถึงบ้านทับ แขกตัดกับถนนสายบ้านทับแขกถึงบ้าน คลองทรายถึง ห้วยสาธารณะประโยชน์ และมีการก่อสร้างท่อ คสล. รวบรวมน้ำที่ซึมบริเวณถนนสาธารณประโยชน์ฝั่ง โครงการให้รายได้ตามปกติสูงห้วยทับแขก เป็นระยะทาง 50 เมตร	ปฏิบัติตามมาตรการ	ภาพที่ 2-17 ถนนคอนกรีต ที่ได้รับอนุญาตให้ปรับปรุง
3.3 การใช้น้ำ	1. โครงการจะใช้น้ำประปาหมู่บ้านจากองค์การบริหารส่วน ตำบลหนองทะเลเป็นแหล่งน้ำใช้หลัก และน้ำฝนจากบ่อหนอง น้ำ 1 ปริมาตร 320 ลบ.ม. ร่วมด้วยและน้ำซื้อจากรถบรรทุก น้ำเอกชนเป็นแหล่งน้ำใช้สำรอง	✓ เนื่องจากระบบน้ำประปาหมู่บ้านจาก อบต.หนองทะเล ยังไม่สามารถต่อท่อมาให้บริการได้ โครงการจึงได้ขอ อนุญาตสูบน้ำบาดาลจำนวน 4 บ่อ และใช้น้ำจากห้วย ทับแขกสูบน้ำไปยังบ่อเก็บน้ำดิบ (หากน้ำไม่พอจะทำการ ซื้อน้ำจากเอกชน)	ปฏิบัติตามมาตรการ	ภาพที่ 2-18 ระบบน้ำใช้ ภายในโครงการ
	2. จัดให้มีที่รับน้ำประปาเข้าสู่ถังเก็บน้ำใต้ดินโดยใช้แรงโน้ม ถ่วงก่อนสูบน้ำไปยังแต่ละอาคารโดยไม่ดึงน้ำประปาจากท่อหลัก โดยตรง	✓ โครงการจัดให้มีที่รับน้ำประปาเข้าสู่ถังเก็บน้ำใต้ดินโดย ใช้แรงโน้มถ่วงก่อนสูบน้ำไปยังแต่ละอาคารโดยไม่ดึง น้ำประปาจากท่อหลักโดยตรง	ปฏิบัติตามมาตรการ	ภาพที่ 2-18 ระบบน้ำใช้ ภายในโครงการ
	3. จะให้มีถังเก็บน้ำดิบปริมาตร 218 ลบ.ม. ถังเก็บน้ำใต้ดิน 1ปริมาตร 188 ลบ.ม. และถังเก็บน้ำใต้ดิน 2 ปริมาตร 188	✓ โครงการจัดให้มีถังเก็บน้ำดิบและถังเก็บน้ำใช้ตามที่ กำหนด	ปฏิบัติตามมาตรการ	ภาพที่ 2-18 ระบบน้ำใช้ ภายในโครงการ

ตารางที่2-1 (ต่อ) สรุปผลการปฏิบัติตามมาตรการป้องกันและแก้ไขผลกระทบสิ่งแวดล้อม(ระยะดำเนินการ) โครงการโรงแรมบันยันทรี กระบี่ (ทับแขก)

องค์กรกอบทาง สิ่งแวดล้อมและ คุณค่าต่างๆ	มาตรการป้องกันและแก้ไขผลกระทบสิ่งแวดล้อม	รายละเอียดการปฏิบัติตามมาตรการ“✓” ดำเนินการแล้ว “O” ดำเนินการไม่ครบถ้วน“●”อยู่ระหว่างดำเนินการ	ปัญหาอุปสรรค/ แนวทางแก้ไข	เอกสารอ้างอิง
3.3 การใช้น้ำ (ต่อ)	ลบ.ม. รวมปริมาตรกักเก็บน้ำใช้ของโครงการเท่ากับ 594 ลบ. ม. ซึ่งโครงการ สามารถสำรองน้ำไว้ได้ประมาณ 4 วัน			
	5. จัดให้มีเจ้าหน้าที่คอยดูแลล้างทำความสะอาดถังน้ำเป็น ประจำทุกๆ 6 เดือน	✓	โครงการเริ่มเปิดให้บริการเมื่อวันที่ 24 ตุลาคม 2563 โครงการมีการตรวจสอบปริมาณตะกอนในถังเก็บน้ำ และมีการตรวจสอบคุณภาพน้ำประปาเป็นประจำซึ่ง ในช่วงเดือนมกราคม-มิถุนายน 2566 มีปริมาณตะกอน สะสมน้อย และคุณภาพน้ำประปายังอยู่ในเกณฑ์	ปฏิบัติตามมาตรการ ภาพที่ 2-18 ระบบน้ำใช้ ภายในโครงการ
	6. รณรงค์ให้ร่วมกันประหยัดน้ำและเลือกใช้สุขภัณฑ์ประหยัด น้ำ	✓	ทางโครงการรณรงค์ให้ร่วมกันประหยัดน้ำและเลือกใช้ สุขภัณฑ์ประหยัดน้ำ	ปฏิบัติตามมาตรการ ภาพที่ 2-19 มาตรการ ประหยัดน้ำภายในโครง การ
	7. ตรวจสอบการแจกจ่ายน้ำและเส้นท่อให้อยู่ในสภาพดีอยู่ เสมอหากพบว่าชำรุดให้แก้ไขทันทีนอกจากนี้โครงการจะมา ตรวจสอบระบบท่อน้ำรวมถึงเครื่องสุขภัณฑ์ที่อาจจะชำรุดจน เป็นเหตุให้น้ำประปารั่วไหลได้ง่าย	✓	โครงการจัดให้มีเจ้าหน้าที่ตรวจสอบระบบท่อประปา และสุขภัณฑ์ไม่ให้เกิดการชำรุด	ปฏิบัติตามมาตรการ ภาพที่ 2-19 มาตรการ ประหยัดน้ำภายในโครง การ
3.4 การระบายน้ำ และป้องกันน้ำท่วม	1. โครงการออกแบบให้มีท่อระบายน้ำเส้นผ่านศูนย์กลาง 0.4 ม. และ 0.06 ม. และวางระบายน้ำรูปตัวยูขนาดความกว้าง 0.3 ม. มีบ่อพักน้ำเป็นระยะอยู่โดยรอบพื้นที่โครงการโดย อาศัยแรงโน้มถ่วงของโลก (Gravity)	✓	โครงการจัดให้มีท่อระบายน้ำและบ่อพักน้ำเป็นระยะ เพื่อไหลลงสู่บ่อท่อน้ำภายในโครงการก่อนปล่อยลงสู่ ห้วยทับแขกต่อไป	ปฏิบัติตามมาตรการ ภาพที่ 2-2 ระบบระบาย น้ำฝนของโครงการใน ปัจจุบัน

ตารางที่ 2-1 (ต่อ) สรุปผลการปฏิบัติตามมาตรการป้องกันและแก้ไขผลกระทบสิ่งแวดล้อม(ระยะดำเนินการ) โครงการโรงแรมบันยันทรี กระบี่ (ทับแขก)

องค์กรกอบทาง สิ่งแวดล้อมและ คุณค่าต่างๆ	มาตรการป้องกันและแก้ไขผลกระทบสิ่งแวดล้อม	รายละเอียดการปฏิบัติตามมาตรการ“✓” ดำเนินการแล้ว “O” ดำเนินการไม่ครบถ้วน“●”อยู่ระหว่างดำเนินการ	ปัญหาอุปสรรค/ แนวทางแก้ไข	เอกสารอ้างอิง
3.4 การระบายน้ำ และป้องกันน้ำท่วม (ต่อ)	2. จัดให้มีการท่อน้ำภายในบ่อท่อน้ำจำนวน 4 บ่อโดยบ่อ ที่หนึ่งมีปริมาตร 320 ลบ.ม บ่อที่ 2 มีปริมาตร 200 ลบ.ม. บ่อ ที่ 3 มีปริมาตร 35 ลบ.ม บ่อที่ 4 มีปริมาตร 40 ลบ.ม. โดยจัด ให้มีเครื่องสูบน้ำเพื่อควบคุมอัตราการระบายน้ำไม่ให้ค่าเกิน อัตราการระบายน้ำก่อนการพัฒนาโครงการ	✓ โครงการจัดให้มีบ่อท่อน้ำจำนวน 4 บ่อ และจัดให้มี ท่อระบายน้ำออกให้มีค่าเกินอัตราการระบายน้ำก่อน การพัฒนาโครงการ	ปฏิบัติตามมาตรการ	ภาพที่ 2-2 ระบบระบาย น้ำฝนของโครงการใน ปัจจุบัน
	3. ขุดลอกตะกอนในท่อระบายน้ำรวมถึงบ่อพักน้ำอย่าง สม่ำเสมอเพื่อให้การระบายน้ำในพื้นที่โครงการมีประสิทธิภาพ ตลอดเวลา	✓ โครงการมีการตรวจสอบตะกอนในท่อระบายน้ำรวมถึง บ่อพักน้ำอย่างสม่ำเสมอ หากพบว่ามีปริมาณมากจะทำ การขุดลอก	ปฏิบัติตามมาตรการ	ภาพที่ 2-20 ตรวจสอบบ่อ พักน้ำและขุดลอกท่อ ระบายน้ำ
	4. ออกแบบให้มีบ่อพักน้ำและติดตั้งตะแกรงดักมูลฝอยบริเวณ จุดระบายน้ำออกจากท่อระบายน้ำของโครงการ	✓ โครงการจัดให้มีบ่อพักน้ำและติดตั้งตะแกรงดักมูลฝอย บริเวณจุดระบายน้ำออกจากท่อระบายน้ำของโครงการ	ปฏิบัติตามมาตรการ	-
	5. เจ้าหน้าที่คอยตรวจสอบดูแล ระบบรวบรวมและระบายน้ำ ของโครงการเป็นประจำโดยเฉพาะช่วงฤดูฝนหากพบว่าชำรุด ต้องรีบแก้ไขทันที	✓ โครงการจัดให้มีเจ้าหน้าที่ตรวจสอบดูแลระบบระบายน้ำ ของโครงการไม่ให้เกิดการอุดตัน	ปฏิบัติตามมาตรการ	-
3.5 การจัดการน้ำเสีย	1. โครงการจัดให้มีระบบบำบัดน้ำเสียชนิดเติมอากาศเลี้ยง ตะกอนเวียนกลับ (Aeration Activated Sludge Process, A/S) บริเวณชั้นใต้ดินอาคาร 5 เพื่อรองรับน้ำเสียทั้งหมดที่ เกิดขึ้นในโครงการ 88.70 ลบ.ม./วัน โดยระบบบำบัดน้ำเสีย จำนวน 1 ชุด สามารถรองรับน้ำ เสียได้ 120 ลบ.ม./วัน และมี ประสิทธิภาพในการบำบัดให้ค่า BOD (ออก) 20 มก./ล.	✓ โครงการมีการเปลี่ยนที่ตั้งระบบบำบัดน้ำเสีย จากชั้นใต้ ดินอาคาร 5 (ปัจจุบันเรียกอาคาร C) ไปอยู่ บริเวณ ด้านข้าง อาคาร 2 (ปัจจุบันเรียก อาคาร BOH) โดยเป็น ระบบบำบัดน้ำเสียแบบเติมอากาศเลี้ยงตะกอนเวียน กลับ (AS) และจัดให้มีระบบนำน้ำที่ผ่านการบำบัดแล้ว มารดน้ำต้นไม้	ปฏิบัติตามมาตรการ	ภาพที่ 2-9 ระบบบำบัดน้ำ เสียของโครงการ

ตารางที่2-1 (ต่อ) สรุปผลการปฏิบัติตามมาตรการป้องกันและแก้ไขผลกระทบสิ่งแวดล้อม(ระยะดำเนินการ) โครงการโรงแรมบันยันทรี กระบี่ (ทับแขก)

องค์กรกอบทาง สิ่งแวดล้อมและ คุณค่าต่างๆ	มาตรการป้องกันและแก้ไขผลกระทบสิ่งแวดล้อม	รายละเอียดการปฏิบัติตามมาตรการ“✓” ดำเนินการแล้ว “O” ดำเนินการไม่ครบถ้วน“๑”อยู่ระหว่างดำเนินการ	ปัญหาอุปสรรค/ แนวทางแก้ไข	เอกสารอ้างอิง
3.5 การจัดการน้ำเสีย (ต่อ)	2. น้ำทิ้งของโครงการที่ผ่านการบำบัดแล้ว จะนำไปใช้รดน้ำ ต้นไม้ภายในพื้นที่โครงการด้วยการรดน้ำแบบก๊อกสนาม โดย โครงการสามารถนำน้ำเสียที่ผ่านการบำบัดแล้วมาใช้ประโยชน์ โดยการรดน้ำต้นไม้ภายในพื้นที่โครงการได้ทั้งหมดไม่มีการ ปล่อยออกสู่สาธารณะ (Zero Discharge)	✓ โครงการจัดให้มีระบบนำน้ำที่ผ่านการบำบัดแล้วมารด น้ำต้นไม้แบบน้ำหยดและแบบสปริงเกอร์	ปฏิบัติตามมาตรการ	ภาพที่ 2-9 ระบบบำบัดน้ำ เสียของโครงการ
	3. ติดตั้งมิเตอร์ระบบบำบัดน้ำเสียแยกจากระบบไฟฟ้าส่วนอื่น เพื่อตรวจสอบและควบคุมให้มีการเดินระบบบำบัดน้ำเสีย ตลอดเวลา	✓ โครงการได้ติดตั้งมิเตอร์ระบบบำบัดน้ำเสียแยกจาก ระบบไฟฟ้าส่วนอื่น	ปฏิบัติตามมาตรการ	ภาพที่ 2-9 ระบบบำบัดน้ำ เสียของโครงการ
	4. จัดให้มีการตรวจสอบและบำรุงรักษาระบบบำบัดน้ำเสีย ของโครงการเพื่อให้มีประสิทธิภาพในการบำบัดน้ำเสียเป็นไป ตามที่ ออกแบบไว้อยู่เสมอรวมทั้งจัดให้มีการอบรมหรือให้ ความรู้เกี่ยวกับระบบบำบัดน้ำเสียแก่เจ้าหน้าที่ที่ดูแล รับผิดชอบระบบบำบัดน้ำเสีย	✓ โครงการจัดให้มีเจ้าหน้าที่ตรวจสอบและบำรุงรักษา ระบบบำบัดน้ำเสียของโครงการเพื่อให้มีประสิทธิภาพ อย่างสม่ำเสมอ	ปฏิบัติตามมาตรการ	ภาพที่ 2-9 ระบบบำบัดน้ำ เสียของโครงการ
	5. จัดให้มีเจ้าหน้าที่ที่มีความรู้ความชำนาญในด้านการบำบัด น้ำเสียดูแลระบบบำบัดน้ำเสียภายในโครงการ	✓ โครงการจัดให้มีเจ้าหน้าที่ตรวจสอบและบำรุงรักษา ระบบบำบัดน้ำเสียของโครงการเพื่อให้มีประสิทธิภาพ อย่างสม่ำเสมอ	ปฏิบัติตามมาตรการ	ภาพที่ 2-9 ระบบบำบัดน้ำ เสียของโครงการ
	6. สุ่มตะกอนจากบ่อดักตะกอนอย่างสม่ำเสมอโดยติดต่อยอด ดูลักษณะของขององค์กรบริหารส่วนตำบลหนองทะเลให้เข้ามา ดำเนินการ	✓ ในช่วงเดือนกรกฎาคม-ธันวาคม 2566 โครงการมีการ ตรวจสอบปริมาณตะกอนส่วนเกินเป็นประจำทุกสัปดาห์ โดยพบว่ามีปริมาณน้อยจึงยังไม่ได้ทำการสูบน้ำออก	ปฏิบัติตามมาตรการ	-

ตารางที่ 2-1 (ต่อ) สรุปผลการปฏิบัติตามมาตรการป้องกันและแก้ไขผลกระทบสิ่งแวดล้อม(ระยะดำเนินการ) โครงการโรงแรมบันยันทรี กระบี่ (ทับแขก)

องค์กรกอบทาง สิ่งแวดล้อมและ คุณค่าต่างๆ	มาตรการป้องกันและแก้ไขผลกระทบสิ่งแวดล้อม	รายละเอียดการปฏิบัติตามมาตรการ“✓” ดำเนินการแล้ว “O” ดำเนินการไม่ครบถ้วน“๑”อยู่ระหว่างดำเนินการ	ปัญหาอุปสรรค/ แนวทางแก้ไข	เอกสารอ้างอิง
3.5 การจัดการน้ำเสีย (ต่อ)	7. โครงการจะมีการปลูกต้นไม้โดยรอบโครงการโดยเป็นไม้ยืนต้นประมาณ 512 ต้นเพื่อช่วยในการดูดซับปริมาณก๊าซที่เกิดขึ้นจากระบบบำบัดน้ำเสียได้	✓ โครงการจัดให้มีพื้นที่สีเขียวโดยการปลูกหญ้าไม้พุ่ม และ ไม้ยืนต้นปกคลุมดินในพื้นที่โครงการเพื่อช่วยในการดูดซับปริมาณก๊าซที่เกิดขึ้นจากระบบบำบัดน้ำเสีย	ปฏิบัติตามมาตรการ	ภาพที่ 2-1 พื้นที่สีเขียวภายในโครงการ
3.6 การจัดการขยะมูลฝอย	1. จัดตั้งรองรับขยะมูลฝอยไว้ในห้องพักทุกห้องโดยภายในห้องพักแต่ละห้องจัดให้มีถังขยะย่อยขนาด 5 ลิตรจำนวน 1 ถัง/ห้อง และพื้นที่ส่วนกลางต่างๆเช่นส่วนต้อนรับ ห้องอาหาร ทางเดินและบริเวณสระว่ายน้ำ เป็นต้น จัดให้มีถังขยะย่อยขนาด 50 ลิตรจำนวน 4 ถังแยก เป็นขยะเปียกขยะแห้งขยะอันตรายขยะรีไซเคิลสำหรับในห้องน้ำ รวมและจัดให้มีถังขยะขนาด 20 ลิตรจำนวน 1 ถัง/ห้อง	✓ โครงการจะจัดตั้งรองรับขยะมูลฝอยไว้ในห้องพักทุกห้องขนาด 5 ลิตร จำนวน 1 ถัง/ห้อง สำหรับพื้นที่ส่วนกลางต่างๆ เช่น ส่วนต้อนรับ ห้องอาหาร ทางเดิน และบริเวณสระว่ายน้ำ จัดให้มีถังขยะย่อย 50 ลิตร จำนวน 4 ถังแยกเป็นขยะเปียก ขยะแห้ง ขยะอันตราย และขยะรีไซเคิล	ปฏิบัติตามมาตรการ	ภาพที่ 2-11 การจัดการขยะของโครงการ
	2. โครงการออกแบบอาคารห้องพักขยะรวมไว้ในอาคาร 2 (อาคารส่วนบริการ BOH) บริเวณใกล้ทางเข้า-ออกของโครงการโดย แบ่งออกเป็น 3 ห้องเพื่อรองรับขยะเปียกขยะแห้งขยะอันตราย/ ขยะ รีไซเคิลซึ่งสามารถรองรับขยะมูลฝอยของโครงการได้ 12 วัน โดยโครงการจะขอรับความอนุเคราะห์จากองค์การบริหารส่วนตำบลหนองทะเลให้เข้ามาดำเนินการเก็บขนขยะไปกำจัดต่อไป	✓ โครงการจัดให้มีห้องพักขยะรวม ซึ่งอยู่ภายในอาคาร 2 (อาคารส่วนบริการ BOH) บริเวณใกล้ทางเข้า-ออกโครงการ โดยห้องพักขยะดังกล่าว แบ่ง ออกเป็น 3 ห้องเพื่อรองรับขยะเปียก ขยะแห้ง ขยะอันตราย และขยะรีไซเคิล โดยโครงการจะให้ อบต.เข้ามาเก็บขนไปกำจัดต่อไป	ปฏิบัติตามมาตรการ	ภาพที่ 2-11 การจัดการขยะของโครงการ
	3. กวดขันให้พนักงานทำความสะอาดประจำโครงการรวบรวมขยะมูลฝอยภายในห้องพักอย่างน้อยวันละ 1 ครั้งบรรจุลงใน	✓ โครงการจัดให้มีแม่บ้านทำความสะอาดเก็บขยะจากห้องพักเป็นประจำทุกวัน และทำความสะอาดห้องพัก	ปฏิบัติตามมาตรการ	ภาพที่ 2-11 การจัดการขยะของโครงการ

ตารางที่2-1 (ต่อ) สรุปผลการปฏิบัติตามมาตรการป้องกันและแก้ไขผลกระทบสิ่งแวดล้อม(ระยะดำเนินการ) โครงการโรงแรมบันยันทรี กระบี่ (ทับแขก)

องค์กรกอบทาง สิ่งแวดล้อมและ คุณค่าต่างๆ	มาตรการป้องกันและแก้ไขผลกระทบสิ่งแวดล้อม	รายละเอียดการปฏิบัติตามมาตรการ“✓” ดำเนินการแล้ว “O” ดำเนินการไม่ครบถ้วน“๑”อยู่ระหว่างดำเนินการ	ปัญหาอุปสรรค/ แนวทางแก้ไข	เอกสารอ้างอิง
3.5 การจัดการน้ำเสีย (ต่อ)	ถึงขยะพร้อม มัดปากถุงให้เรียบร้อยก่อนนำไปรวบรวมไว้ที่ อาคารห้องพักขยะรวมของโครงการ	✓	ขยะรวมทุกครั้งหลังจากที่รถเก็บขยะจาก อบต. มาเก็บ ขน	
3.6 การจัดการขยะ มูลฝอย	4. ทำความสะอาดอาคารห้องพักขยะรวมทุกครั้งหลังจากรถ มา เก็บขนขยะเพื่อป้องกันกลิ่นรบกวนและน้ำเสียที่เกิดจาก การทำความสะอาดอาคารห้องพักขยะรวมจะรวบรวมเข้าสู่ ระบบบำบัดน้ำเสียสำเร็จรูปของโครงการเพื่อทำการบำบัด ต่อไป	✓	โครงการจัดให้มีเจ้าหน้าที่ทำความสะอาดอาคารห้องพักขยะ รวมทุกครั้งหลังจากที่รถเก็บขยะจาก อบต. มาเก็บขน	ปฏิบัติตามมาตรการ ภาพที่ 2-11 การจัดการ ขยะของโครงการ
	5. การเก็บขยะเปียกขยะแห้งให้กระทำตรงแหล่งเก็บขยะไม่ ควรเก็บรวบรวมและนำมาคัดแยกภายหลัง	✓	โครงการมีการคัดแยกขยะเปียกและขยะแห้งตั้งแต่ ห้องพัก	ปฏิบัติตามมาตรการ ภาพที่ 2-11 การจัดการ ขยะของโครงการ
	6. รมรงค์ให้ผู้เข้าพักทิ้งขยะลงถังรองรับมูลฝอยที่ทาง โครงการจัดเตรียมให้เท่านั้นโดยแยกเป็นขยะเปียกขยะแห้ง ขยะอันตรายและ ขยะรีไซเคิล	✓	โครงการมีการรณรงค์ให้ผู้เข้าพักทิ้งขยะลงถังรองรับมูล ฝอยที่ทางโครงการจัดเตรียมให้เท่านั้น	ปฏิบัติตามมาตรการ ภาพที่ 2-31 การรณรงค์ และประชาสัมพันธ์
	7. ระบบห้องพักขยะต้องเป็นระบบปิด	✓	โครงการกำหนดให้แม่บ้านที่นำขยะเข้ามาทิ้งต้องปิด ห้องพักขยะให้สนิททุกครั้งหลังนำขยะเข้ามาทิ้งเสร็จ แล้ว	ปฏิบัติตามมาตรการ ภาพที่ 2-11 การจัดการ ขยะของโครงการ
	8. จัดทำป้ายติดบริเวณประตูอาคารห้องพักขยะในตำแหน่งที่ เห็นได้ชัดเจนว่า “ปิดประตูให้สนิท” เพื่อเป็นการเตือนให้ พนักงานรักษาความสะอาดทำการปิดประตูให้สนิททุกครั้ง หลังจากนำขยะมาเก็บรวบรวมเพื่อป้องกันกลิ่นและแมลง รบกวน	✓	โครงการมีการจัดทำป้ายติดบริเวณประตูอาคารห้องพัก ขยะในตำแหน่งที่เห็นได้ชัดเจนว่า “ปิดประตูให้สนิท”	ปฏิบัติตามมาตรการ ภาพที่ 2-11 การจัดการ ขยะของโครงการ

ตารางที่2-1 (ต่อ) สรุปผลการปฏิบัติตามมาตรการป้องกันและแก้ไขผลกระทบสิ่งแวดล้อม(ระยะดำเนินการ) โครงการโรงแรมบันยันทรี กระบี่ (ทับแขก)

องค์กรกอบทาง สิ่งแวดล้อมและ คุณค่าต่างๆ	มาตรการป้องกันและแก้ไขผลกระทบสิ่งแวดล้อม	รายละเอียดการปฏิบัติตามมาตรการ“✓” ดำเนินการแล้ว “O” ดำเนินการไม่ครบถ้วน“๑”อยู่ระหว่างดำเนินการ	ปัญหาอุปสรรค/ แนวทางแก้ไข	เอกสารอ้างอิง
3.6 การจัดการขยะ มูลฝอย (ต่อ)	9. จัดให้มีพนักงานคอยทำความสะอาดบริเวณพื้นที่โครงการ และบริเวณหาดทับแขกเพื่อป้องกันมิให้ขยะมูลฝอยลงไปใน เมื่อสันดานประโยชน์ (ห้วยทับแขก) และหาดทับแขก		โครงการจัดให้มีเจ้าหน้าที่ทำความสะอาดพื้นที่ส่วนกลาง และทำความสะอาดหาดทับแขก	ปฏิบัติตามมาตรการ ภาพที่ 2-11 การจัดการ ขยะของโครงการ ภาพที่ 2-12 เจ้าหน้าที่ทำความสะอาด หาดทับแขก
3.7 ไฟฟ้า	1.ติดตั้งหม้อแปลงไฟฟ้าชนิดแห้ง (oil Immerse Type Transformers) จำนวน 4 ชุดได้แก่หม้อแปลงไฟฟ้า TR 1-2 ขนาด 1,600KVA/ชุด สำหรับอาคาร 1-19 และอาคาร 20-25 หม้อแปลง ไฟฟ้า TR 3-4 ขนาด 400 KVA/ชุด สำหรับอาคาร 10-19 เพื่อลดแรงดันต่ำเข้าสู่แผงจ่ายไฟฟ้าหลัก (Main distribution ; Board: MDB)	✓	โครงการจัดให้มีหม้อแปลงไฟฟ้าชนิดแห้ง (oil Immerse Type Transformers) จำนวน 4 ชุดได้แก่ หม้อแปลงไฟฟ้า TR 1-2 ขนาด 1,600KVA/ชุด สำหรับ อาคาร 1-19 และ อาคาร 20-25 หม้อแปลงไฟฟ้า TR 3- 4 ขนาด 400 KVA/ชุด สำหรับอาคาร 10-19 เพื่อลด แรงดันต่ำเข้าสู่แผงจ่ายไฟฟ้าหลัก (Main distribution ; Board: MDB)	ปฏิบัติตามมาตรการ ภาพที่ 2-21 ระบบไฟฟ้า ภายในโครงการ
	2. จัดให้มีเครื่องกำเนิดไฟฟ้าสำรองจำนวน 3 ชุดได้แก่บริเวณ ห้องเครื่องไฟฟ้าชั้นใต้ดินของอาคาร 3 ขนาด 650 KVA จำนวน 2 ชุด และบริเวณห้องเครื่องไฟฟ้าชั้นใต้ดินของอาคาร 10 ขนาด 300KVA จำนวน 1 ชุดเพื่อความสะดวกแก่ ผู้ให้บริการโดยจ่ายไฟฟ้าให้ระบบที่มีความสำคัญ	✓	โครงการจัดให้มีเครื่องกำเนิดไฟฟ้าสำรองจำนวน 3 ชุด ได้แก่บริเวณห้องเครื่องไฟฟ้าชั้นใต้ดินของอาคาร 3 ขนาด 650 KVA จำนวน 2 ชุดและบริเวณห้องเครื่อง ไฟฟ้าชั้นใต้ดินของอาคาร 10 ขนาด 300KVA จำนวน 1 ชุด	ปฏิบัติตามมาตรการ ภาพที่ 2-21 ระบบไฟฟ้า ภายในโครงการ
	3. ติดตั้ง Cereuit Breaker : CB) ค่าแรงดันต่ำซึ่งทำหน้าที่ตัด กระแสไฟฟ้าที่มีความสูงจากการลัดวงจร	✓	โครงการมีการติดตั้ง Cereuit Breaker : CB) ค่าแรงดัน ต่ำซึ่งทำหน้าที่ตัดกระแสไฟฟ้าที่มีความสูงจากการ ลัดวงจร	ปฏิบัติตามมาตรการ ภาพที่ 2-21 ระบบไฟฟ้า ภายในโครงการ

ตารางที่2-1 (ต่อ) สรุปผลการปฏิบัติตามมาตรการป้องกันและแก้ไขผลกระทบสิ่งแวดล้อม(ระยะดำเนินการ) โครงการโรงแรมบันยันทรี กระบี่ (ทับแขก)

องค์กรกอบทาง สิ่งแวดล้อมและ คุณค่าต่างๆ	มาตรการป้องกันและแก้ไขผลกระทบสิ่งแวดล้อม	รายละเอียดการปฏิบัติตามมาตรการ“✓” ดำเนินการแล้ว “O” ดำเนินการไม่ครบถ้วน“๑”อยู่ระหว่างดำเนินการ		ปัญหาอุปสรรค/ แนวทางแก้ไข	เอกสารอ้างอิง
3.7 ไฟฟ้า(ต่อ)	4. ติดตั้งหม้อแปลงไฟฟ้าของโครงการเป็นไปตามมาตรฐานการติดตั้งทางไฟฟ้า สำหรับประเทศไทย พ.ศ. 2556 ได้แก่ บริเวณหม้อแปลง ต้องห่างจากโครงสร้างอื่นๆไม่น้อยกว่า 1.5 ม.		โครงการมีการติดตั้งหม้อแปลงไฟฟ้าห่างจากโครงสร้างอื่นๆไม่น้อยกว่า 1.5 ม.	ปฏิบัติตามมาตรการ	ภาพที่ 2-11 การจัดการขยะของโครงการ
	5. หม้อแปลงต้องอยู่ในสถานที่ซึ่งบุคคลที่มีหน้าที่เกี่ยวข้องเข้าถึงได้สะดวกเพื่อทำการตรวจสอบและบำรุงรักษาให้อยู่ในสภาพดีอยู่เสมอและต้องจัดให้มีการระบายอากาศอย่างเพียงพอกับการใช้งาน	✓	ที่ตั้งหม้อแปลงมีการกันรั้วเพื่อให้ผู้เกี่ยวข้องเท่านั้นที่สามารถเข้าไปทำงานได้	ปฏิบัติตามมาตรการ	ภาพที่ 2-21 ระบบไฟฟ้าภายในโครงการ
	6. ต้องมีแผ่นป้ายหรือสัญลักษณ์เตือนให้ระวังอันตรายจากไฟฟ้าแรงสูงติดตั้งไว้ในบริเวณที่เห็นได้ชัดเจน	✓	โครงการมีการติดป้ายหรือสัญลักษณ์เตือนให้ระวังอันตรายจากไฟฟ้าแรงสูงติดตั้งไว้บริเวณหม้อแปลงไฟฟ้า และ ห้องเครื่องไฟฟ้า	ปฏิบัติตามมาตรการ	ภาพที่ 2-21 ระบบไฟฟ้าภายในโครงการ
	7. เปิดไฟฟ้าส่วนกลางระหว่างเวลา 18.00 06.00 น	✓	โครงการจัดให้มีโปรแกรมในการควบคุมการเปิดปิดไฟในพื้นที่ส่วนกลาง โดยจะปรับเปลี่ยนตามสภาพภูมิอากาศ แต่โดยทั่วไปคือเปิดไฟส่วนกลางระหว่าง 18.00 06.00 น.	ปฏิบัติตามมาตรการ	ภาพที่ 2-21 ระบบไฟฟ้าภายในโครงการ
	8. เครื่องใช้ไฟฟ้าส่องสว่างและอุปกรณ์ไฟฟ้าต่างๆส่วนกลางแบบประหยัดพลังงานและดูแลเรื่องการเปิดไฟส่องสว่างเวลากลางคืนไม่ให้รบกวนผู้ที่อยู่อาศัยใกล้เคียง	✓	โครงการเลือกใช้โคมไฟสะท้อนแสงและหลอดไฟLED เพื่อเพิ่มความสว่างและประหยัดพลังงาน	ปฏิบัติตามมาตรการ	ภาพที่ 2-21 ระบบไฟฟ้าภายในโครงการ
	9. บำรุงรักษาอุปกรณ์ระบบไฟฟ้าส่วนกลางเพื่อรักษาระดับการใช้ไฟฟ้าให้ต่ำ	✓	โครงการจัดให้มีเจ้าหน้าที่บำรุงรักษาอุปกรณ์ระบบไฟฟ้าส่วนกลางอยู่เสมอ	ปฏิบัติตามมาตรการ	ภาพที่ 2-21 ระบบไฟฟ้าภายในโครงการ

ตารางที่ 2-1 (ต่อ) สรุปผลการปฏิบัติตามมาตรการป้องกันและแก้ไขผลกระทบสิ่งแวดล้อม(ระยะดำเนินการ) โครงการโรงแรมบันยันทรี กระบี่ (ทับแขก)

องค์กรกอบทาง สิ่งแวดล้อมและ คุณค่าต่างๆ	มาตรการป้องกันและแก้ไขผลกระทบสิ่งแวดล้อม	รายละเอียดการปฏิบัติตามมาตรการ“✓” ดำเนินการแล้ว “O” ดำเนินการไม่ครบถ้วน“๑”อยู่ระหว่างดำเนินการ		ปัญหาอุปสรรค/ แนวทางแก้ไข	เอกสารอ้างอิง
3.7 ไฟฟ้า(ต่อ)	4. ติดตั้งหม้อแปลงไฟฟ้าของโครงการเป็นไปตามมาตรฐานการติดตั้งทางไฟฟ้า สำหรับประเทศไทย พ.ศ. 2556 ได้แก่ บริเวณหม้อแปลง ต้องห่างจากโครงสร้างอื่นๆไม่น้อยกว่า 1.5 ม.		โครงการมีการติดตั้งหม้อแปลงไฟฟ้าห่างจากโครงสร้างอื่นๆไม่น้อยกว่า 1.5 ม.	ปฏิบัติตามมาตรการ	ภาพที่ 2-11 การจัดการขยะของโครงการ
	5. หม้อแปลงต้องอยู่ในสถานที่ซึ่งบุคคลที่มีหน้าที่เกี่ยวข้องเข้าถึงได้สะดวกเพื่อทำการตรวจสอบและบำรุงรักษาให้อยู่ในสภาพดีอยู่เสมอและต้องจัดให้มีการระบายอากาศอย่างเพียงพอกับการใช้งาน	✓	ที่ตั้งหม้อแปลงมีการกันรั้วเพื่อให้ผู้เกี่ยวข้องเท่านั้นที่สามารถเข้าไปทำงานได้	ปฏิบัติตามมาตรการ	ภาพที่ 2-21 ระบบไฟฟ้าภายในโครงการ
	6. ต้องมีแผ่นป้ายหรือสัญลักษณ์เตือนให้ระวังอันตรายจากไฟฟ้าแรงสูงติดตั้งไว้ในบริเวณที่เห็นได้ชัดเจน	✓	โครงการมีการติดป้ายหรือสัญลักษณ์เตือนให้ระวังอันตรายจากไฟฟ้าแรงสูงติดตั้งไว้บริเวณหม้อแปลงไฟฟ้า และ ห้องเครื่องไฟฟ้า	ปฏิบัติตามมาตรการ	ภาพที่ 2-21 ระบบไฟฟ้าภายในโครงการ
	7. เปิดไฟฟ้าส่วนกลางระหว่างเวลา 18.00 06.00 น	✓	โครงการจัดให้มีโปรแกรมในการควบคุมการเปิดปิดไฟในพื้นที่ส่วนกลาง โดยจะปรับเปลี่ยนตามสภาพภูมิอากาศ แต่โดยทั่วไปคือเปิดไฟส่วนกลางระหว่าง 18.00 06.00 น.	ปฏิบัติตามมาตรการ	ภาพที่ 2-21 ระบบไฟฟ้าภายในโครงการ
	8. เครื่องใช้ไฟฟ้าส่องสว่างและอุปกรณ์ไฟฟ้าต่างๆส่วนกลางแบบประหยัดพลังงานและดูแลเรื่องการเปิดไฟส่องสว่างเวลากลางคืนไม่ให้งบวกรบกวนผู้ที่อยู่อาศัยใกล้เคียง	✓	โครงการเลือกใช้โคมไฟสะท้อนแสงและหลอดไฟLED เพื่อเพิ่มความสว่างและประหยัดพลังงาน	ปฏิบัติตามมาตรการ	ภาพที่ 2-21 ระบบไฟฟ้าภายในโครงการ
	9. บำรุงรักษาอุปกรณ์ระบบไฟฟ้าส่วนกลางเพื่อรักษาระดับการใช้ไฟฟ้าให้ต่ำ	✓	โครงการจัดให้มีเจ้าหน้าที่บำรุงรักษาอุปกรณ์ระบบไฟฟ้าส่วนกลางอยู่เสมอ	ปฏิบัติตามมาตรการ	ภาพที่ 2-21 ระบบไฟฟ้าภายในโครงการ

ตารางที่2-1 (ต่อ) สรุปผลการปฏิบัติตามมาตรการป้องกันและแก้ไขผลกระทบสิ่งแวดล้อม(ระยะดำเนินการ) โครงการโรงแรมบันยันทรี กระบี่ (ทับแขก)

องค์กรกอบทาง สิ่งแวดล้อมและ คุณค่าต่างๆ	มาตรการป้องกันและแก้ไขผลกระทบสิ่งแวดล้อม	รายละเอียดการปฏิบัติตามมาตรการ“✓” ดำเนินการแล้ว “O” ดำเนินการไม่ครบถ้วน“๑”อยู่ระหว่างดำเนินการ	ปัญหาอุปสรรค/ แนวทางแก้ไข	เอกสารอ้างอิง
3.7 ไฟฟ้า(ต่อ)	10.ตรวจสอบและซ่อมบำรุงระบบไฟฟ้าส่วนกลางภายในโครงการให้อยู่ในสภาพดีอยู่เสมอ	✓ โครงการจัดให้มีเจ้าหน้าที่ตรวจสอบและซ่อมบำรุงระบบไฟฟ้าส่วนกลางภายในโครงการให้อยู่ในสภาพดีอยู่เสมอ	ปฏิบัติตามมาตรการ	ภาพที่ 2-21 ระบบไฟฟ้าภายในโครงการ
	11. อบรมเจ้าหน้าที่ทุกคนให้ตระหนักในเรื่องการประหยัดพลังงานเป็นประจำ	✓ โครงการมีการรณรงค์ให้พนักงานใช้ไฟฟ้าอย่างประหยัด	ปฏิบัติตามมาตรการ	ภาพที่ 2-21 ระบบไฟฟ้าภายในโครงการ
	12. รณรงค์ให้ผู้พักอาศัยใช้ไฟฟ้าอย่างประหยัด	✓ โครงการจัดให้มี Application รณรงค์เรื่องการประหยัดพลังงานแจกให้ผู้มาเข้าพักทุกห้อง	ปฏิบัติตามมาตรการ	ภาพที่ 2-21 ระบบไฟฟ้าภายในโครงการ
	13. จัดเจ้าหน้าที่หมั่นทำความสะอาดหลอดไฟและโคมไฟส่วนกลางอยู่เสมอเพราะฝุ่นละอองที่เกาะหลอดไฟจะทำให้แสงสว่างลดน้อยลง	✓ โครงการจัดให้แม่บ้านทำความสะอาดหลอดไฟและโคมไฟส่วนกลางอยู่เสมอ	ปฏิบัติตามมาตรการ	ภาพที่ 2-21 ระบบไฟฟ้าภายในโครงการ
	14. เลือกใช้สีสะท้อนแสงสีกันความร้อนหรือสีอ่อนสำหรับหลังคาของอาคารเพื่อลดการดูดกลืนความร้อน	✓ อาคารภายในโครงการเลือกใช้สีอ่อนเพื่อลดการดูดกลืนความร้อน	ปฏิบัติตามมาตรการ	ภาพที่ 2-21 ระบบไฟฟ้าภายในโครงการ
3.8 การป้องกัน อัคคีภัยอัคคีภัย	1. จัดให้มีระบบป้องกันและแจ้งเตือนอัคคีภัยของโครงการให้เป็นไปตามข้อกำหนดของกฎกระทรวงฉบับที่ 39 (พ.ศ. 2537) ฉบับที่ 47 (พ .ศ . 2540) และฉบับที่ 55 (พ .ศ . 2543) ออกตามความใน พระราชบัญญัติควบคุมอาคาร พ.ศ. 2522	✓ โครงการจัดให้มีระบบระบบป้องกันและแจ้งเตือนอัคคีภัยของโครงการ	ปฏิบัติตามมาตรการ	ภาพที่ 2-22 ระบบระบบป้องกันและแจ้งเตือนอัคคีภัยของโครงการ
	2. ตรวจสอบความพร้อมและประสิทธิภาพการทำงานของระบบป้องกันและระงับอัคคีภัยเป็นประจำทุกหกเดือนหรือปรับข้อกำหนด อายุการใช้งานของผลิตภัณฑ์หรืออุปกรณ์นั้นๆ	✓ โครงการจัดให้มีเจ้าหน้าที่ตรวจสอบความพร้อมและประสิทธิภาพการทำงานของระบบป้องกันและระงับอัคคีภัยเป็นประจำ	ปฏิบัติตามมาตรการ	ภาพที่ 2-22 ระบบระบบป้องกันและแจ้งเตือนอัคคีภัยของโครงการ

ตารางที่ 2-1 (ต่อ) สรุปผลการปฏิบัติตามมาตรการป้องกันและแก้ไขผลกระทบสิ่งแวดล้อม(ระยะดำเนินการ) โครงการโรงแรมบันยันทรี กระบี่ (ทับแขก)

องค์กรกำกับทาง สิ่งแวดล้อมและ คุณค่าต่างๆ	มาตรการป้องกันและแก้ไขผลกระทบสิ่งแวดล้อม	รายละเอียดการปฏิบัติตามมาตรการ“✓” ดำเนินการแล้ว “O” ดำเนินการไม่ครบถ้วน“๑”อยู่ระหว่างดำเนินการ	ปัญหาอุปสรรค/ แนวทางแก้ไข	เอกสารอ้างอิง
3.8 การป้องกัน อัคคีภัยอัคคีภัย (ต่อ)	3. จัดให้มีการซ้อมป้องกันอัคคีภัยและการใช้อุปกรณ์ดับเพลิง ภายในโครงการอย่างน้อยปีละ 1 ครั้งแต่พนักงานของโครงการ เพื่อให้พนักงานและเจ้าหน้าที่ขององค์การเกิดความคุ้นเคย สามารถรับมือกับเหตุการณ์ที่จะเกิดขึ้นรวมทั้งสามารถ ปฏิบัติงานและใช้เครื่องอุปกรณ์ต่างๆ ได้อย่างถูกต้อง	✓ โครงการมีการซ้อมดับเพลิง และอพยพหนีภัยอย่างน้อย ปีละ 1 ครั้ง	ปฏิบัติตามมาตรการ	ภาพที่ 2-3 ป้ายบอกเส้น ทางหนีภัย จุฬารวมพล และ ซ้อมดับเพลิง ประจำปี
	4. โครงการจัดให้มีจุฬารวมพลจำนวน 1 จุฬารวมพื้นที่ 121.64 ตร.ม.คิดเป็นสัดส่วนพื้นที่จุฬารวมพลต่อผู้อาศัยภายในโครงการ เท่ากับ 0.32 ตร.ม./คน หรือ 3.14 คน/ตร.ม. เมื่อคิดผู้อาศัย ในโครงการสูงสุด 382 คน (รวมพนักงาน)	✓ โครงการมีการย้ายจุฬารวมพลให้สูงขึ้นกว่าเดิมโดยยังคง สามารถรองรับคนได้เหมือนเดิม	ปฏิบัติตามมาตรการ	ภาพที่ 2-3 ป้ายบอกเส้น ทางหนีภัย จุฬารวมพล และ ซ้อมดับเพลิง ประจำปี
	5. จัดให้มีพนักงานรักษาความปลอดภัยเพื่อดูแลความ ปลอดภัยในพื้นที่โครงการ	✓ โครงการจัดให้มีเจ้าหน้าที่รักษาความปลอดภัยแก่ผู้พัก อาศัยในโครงการตลอด 24 ชั่วโมง	ปฏิบัติตามมาตรการ	ภาพที่ 2-13 การรักษา ความ ปลอดภัย ของ โครงการ
	6. ติดป้ายแสดงวิธีการใช้อุปกรณ์ดับเพลิงอย่างชัดเจนที่จุด ติดตั้งทุกจุด	✓ โครงการมีการติดป้ายแสดงวิธีการใช้อุปกรณ์ดับเพลิง อย่างชัดเจนที่จุดติดตั้งทุกจุด	ปฏิบัติตามมาตรการ	ภาพที่ 2-22 ระบบระบบ ป้องกันและแจ้งเตือน อัคคีภัยของโครงการ
	7. จัดหาผังเส้นทางการอพยพหนีไฟไปยังจุฬารวมพลติดไว้ บริเวณทางเดินในอาคาร	✓ โครงการจัดให้มีป้ายบอกทางหนีภัยไว้ในห้องพักทุก ห้อง	ปฏิบัติตามมาตรการ	ภาพที่ 2-3 ป้ายบอก เส้นทางหนีภัย และจุด รวมพล
	8. มีการจัดตั้งกรรมการป้องกันอัคคีภัยโดยกำหนดบทบาท หน้าที่	✓ โครงการมีการจัดตั้งกรรมการป้องกันอัคคีภัย	ปฏิบัติตามมาตรการ	-

ตารางที่2-1 (ต่อ) สรุปผลการปฏิบัติตามมาตรการป้องกันและแก้ไขผลกระทบสิ่งแวดล้อม(ระยะดำเนินการ) โครงการโรงแรมบันยันทรี กระบี่ (ทับแขก)

องค์กรกอบทาง สิ่งแวดล้อมและ คุณค่าต่างๆ	มาตรการป้องกันและแก้ไขผลกระทบสิ่งแวดล้อม	รายละเอียดการปฏิบัติตามมาตรการ“✓” ดำเนินการแล้ว “O” ดำเนินการไม่ครบถ้วน“๑”อยู่ระหว่างดำเนินการ	ปัญหาอุปสรรค/ แนวทางแก้ไข	เอกสารอ้างอิง
3.9 การระบาย อากาศและความ ร้อน (ต่อ)	1. ทำความสะอาดเครื่องปรับอากาศของโครงการเป็นประจำ เพื่อเพิ่มประสิทธิภาพในการทำงานและยังเป็นการป้องกันการ สะสมของเชื้อโรค	✓ โครงการจัดให้มีเจ้าหน้าที่ทำความสะอาดเครื่องปรับอากาศของโครงการเป็นประจำ	ปฏิบัติตามมาตรการ	ภาพที่ 2-23 เจ้าหน้าที่ล้าง ทำความสะอาดเครื่อง ปรับอากาศ
	2. ดูแลตรวจสอบอุปกรณ์ที่ใช้ระบายอากาศให้สามารถใช้งาน ได้อยู่เสมอ	✓ โครงการจัดให้มีเจ้าหน้าที่ดูแลตรวจสอบอุปกรณ์ที่ใช้ ระบายอากาศให้สามารถใช้งานได้อยู่เสมอ	ปฏิบัติตามมาตรการ	-
	3. ติดตั้งป้ายห้ามติดเครื่องยนต์ทั้งไว้ภายในบริเวณที่จอดรถให้ สามารถสังเกตเห็นได้อย่างชัดเจนและทั่วถึง	✓ โครงการมีการติดป้ายจอดรถกรุณาดับเครื่องยนต์ บริเวณที่จอดรถ	ปฏิบัติตามมาตรการ	ภาพที่ 2-4 ป้ายจอดรถ กรุณาดับเครื่องยนต์
	4. จัดให้มีไม้ยืนต้นภายในโครงการให้มากที่สุดเพื่อลดความ ร้อนจากการระบายอากาศของเครื่องปรับอากาศ	✓ โครงการมีการติดป้ายแสดงวิธีการใช้อุปกรณ์ดับเพลิง อย่างชัดเจนที่จุดติดตั้งทุกจุด	ปฏิบัติตามมาตรการ	ภาพที่ 2-22 ระบบระบบ ป้องกันและแจ้งเตือน อัคคีภัยของโครงการ
4.คุณภาพชีวิต				
4.1 สภาพสังคมและ เศรษฐกิจ	1. โครงการจะพิจารณารับประชาชนในท้องถิ่นเพื่อเข้าทำงาน ก่อนเพื่อเป็นการส่งเสริมการมีรายได้ของประชาชนในท้องถิ่น และสนับสนุนพร้อมส่งเสริมกิจกรรมในประเพณีของท้องถิ่น และกิจกรรมทางศาสนา	✓ โครงการพิจารณารับคนในท้องถิ่นเข้ามาทำงานโดยมี ประมาณ 15% ของพนักงานทั้งหมด	ปฏิบัติตามมาตรการ	-
	2. จะให้มีหน้าที่โครงการสำหรับติดตามและประชาสัมพันธ์ รวมถึงรับฟังความคิดเห็นของประชาชนโดยรอบอย่าง สม่ำเสมอ	โครงการจัดให้มีเจ้าหน้าที่รับเรื่องร้องเรียนที่แผนก ต้อนรับด้านหน้าโครงการ	ปฏิบัติตามมาตรการ	-

ตารางที่ 2-1 (ต่อ) สรุปผลการปฏิบัติตามมาตรการป้องกันและแก้ไขผลกระทบสิ่งแวดล้อม(ระยะดำเนินการ) โครงการโรงแรมบันยันทรี กระบี่ (ทับแขก)

องค์กรกอบทาง สิ่งแวดล้อมและ คุณค่าต่างๆ	มาตรการป้องกันและแก้ไขผลกระทบสิ่งแวดล้อม	รายละเอียดการปฏิบัติตามมาตรการ“✓” ดำเนินการแล้ว “O” ดำเนินการไม่ครบถ้วน“๑”อยู่ระหว่างดำเนินการ	ปัญหาอุปสรรค/ แนวทางแก้ไข	เอกสารอ้างอิง
4.1 สภาพสังคมและ เศรษฐกิจ (ต่อ)	3. จัดให้มีเจ้าหน้าที่ดูแลรักษาความสะอาดบริเวณหาดทราย ชายทะเล(ทับแขก) เป็นประจำเพื่อส่งเสริมด้านการท่องเที่ยว และปรับปรุงแหล่งท่องเที่ยวให้มีคุณภาพ	✓ โครงการจัดให้มีเจ้าหน้าที่คอยดูแล เก็บขยะ และทำ ความสะอาดบริเวณชายหาดทับแขกเป็นประจำ	ปฏิบัติตามมาตรการ	ภาพที่ 2-12 เจ้าหน้าที่ทำ ความสะอาดหาดทับแขก
	4. รณรงค์ให้ผู้เข้าพักอาศัยทิ้งขยะลงถังรองรับมูลฝอยที่ โครงการจัดเตรียมให้เท่านั้นโดยแยกเป็นขยะเปียกขยะแห้ง ขยะอันตรายและ ขยะรีไซเคิล	✓ โครงการมีการรณรงค์ให้ผู้เข้าพักทิ้งขยะลงถังรองรับมูล ฝอยที่ทางโครงการจัดเตรียมให้เท่านั้น	ปฏิบัติตามมาตรการ	ภาพที่ 2-31 การรณรงค์ และประชาสัมพันธ์ต่างๆ
	ติดตั้งป้ายห้ามติดเครื่องยนต์ทิ้งไว้ภายในบริเวณที่จอดรถให้ สามารถสังเกตเห็นชัดเจนและทั่วถึง	✓ โครงการมีการติดป้ายจอดรถกรุณาดับเครื่องยนต์ บริเวณที่จอดรถ	ปฏิบัติตามมาตรการ	ภาพที่ 2-4 ป้ายจอดรถ กรุณาดับเครื่องยนต์
	5. รณรงค์การใช้น้ำอย่างประหยัดเพื่ออนุรักษ์และพัฒนา แหล่งน้ำเพื่อการอุปโภคบริโภคของชุมชนข้างเคียง	✓ โครงการมีการเลือกใช้สุขภัณฑ์ประหยัดน้ำและมีการ รณรงค์ให้ประหยัดน้ำสำหรับเจ้าหน้าที่ และมีการแจก มือถือที่มี Application รณรงค์เรื่องการรณรงค์ประหยัด น้ำให้กับผู้ที่มาเข้าพักทุกห้อง	ปฏิบัติตามมาตรการ	ภาพที่ 2-19 มาตรการ ประหยัดน้ำภายในโครง การ
	6. ให้ความร่วมมือกับหน่วยงานท้องถิ่นหากมีการปรับปรุงภูมิ ทัศน์บริเวณห้วยสาธารณะประโยชน์ (ห้วยทับแขก) และหาด ทรายชายทะเล (หาดทับแขก) ซึ่งเป็นแหล่งท่องเที่ยวที่สำคัญ ของตำบลหนองทะเล	✓ ในกรณีที่องค์การปกครองส่วนท้องถิ่นขอความร่วมมือใน การปรับปรุงภูมิทัศน์บริเวณห้วยทับแขก และหาดทับ แขกโครงการจะให้ความร่วมมืออย่างเต็มที่	ปฏิบัติตามมาตรการ	ภาพที่ 2-10 ห้วยทับแขก ที่ไหลผ่านในโครงการ
	7. ตรวจสอบระบบการทำงานของกล้องวงจรปิด (CCTV) และ ระบบเตือนภัยต่างๆให้มีประสิทธิภาพสามารถใช้งานได้คืออยู่ เสมอเมื่อเกิดเหตุฉุกเฉิน/ เหตุเพลิงไหม้หรือภัยทางธรรมชาติ จะได้เตรียมตัวรับมือได้อย่างทันท่วงที	✓ โครงการจัดให้มีเจ้าหน้าที่ตรวจสอบการทำงานของ ระบบกล้องวงจรปิดให้สามารถใช้งานได้คืออยู่เสมอ	ปฏิบัติตามมาตรการ	ภาพที่ 2-13 การรักษา ความปลอดภัยของโครง การ

ตารางที่ 2-1 (ต่อ) สรุปผลการปฏิบัติตามมาตรการป้องกันและแก้ไขผลกระทบสิ่งแวดล้อม(ระยะดำเนินการ) โครงการโรงแรมบันยันทรี กระบี่ (ทับแขก)

องค์กรกอบทาง สิ่งแวดล้อมและ คุณค่าต่างๆ	มาตรการป้องกันและแก้ไขผลกระทบสิ่งแวดล้อม	รายละเอียดการปฏิบัติตามมาตรการ“✓” ดำเนินการแล้ว “O” ดำเนินการไม่ครบถ้วน“๑”อยู่ระหว่างดำเนินการ		ปัญหาอุปสรรค/ แนวทางแก้ไข	เอกสารอ้างอิง
4.1 สภาพสังคมและเศรษฐกิจ (ต่อ)	8. จัดให้มีการซักซ้อมการอพยพหนีไฟและภัยทางธรรมชาติเป็นประจำอย่างน้อยปีละ 1 ครั้งโดยการประสานงานจากหน่วยงานป้องกันและบรรเทาสาธารณภัยองค์การบริหารส่วนตำบลหนองทะเลมาฝึกอบรมให้เป็นประจำ	✓	โครงการมีการซ้อมดับเพลิงและอพยพหนีภัยอย่างน้อยปีละ 1 ครั้ง โดยจะซ้อมในช่วงกันยายนถึงธันวาคมของทุกปี	ปฏิบัติตามมาตรการ	ภาพที่ 2-3 ป้ายบอกเส้นทางหนีภัย จุฑารวมพล และซ้อมดับเพลิง ประจำปี
	9. กำหนดให้มีระเบียบปฏิบัติควบคุมการอยู่อาศัยของผู้พักอาศัยในโครงการ - จะต้องไม่นำวัตถุระเบิดวัตถุไวไฟแก๊สหุงต้มหรือวัสดุอุปกรณ์ใดๆอันจะก่อให้เกิดอัคคีภัยได้เข้ามาภายในบริเวณอาคารโดยเด็ดขาด - ตอนนี้ผ่านเข้าออกภายในอาคารโปรดให้ความร่วมมือกับเจ้าหน้าที่ปฏิบัติตามกฎระเบียบที่ฝ่ายจัดการโครงการกำหนดไว้อย่างเคร่งครัด - ห้ามเหล้าหรือทั้งเศษอาหารขยะหรือสิ่งของต่างๆออกไปนอกกระเบียงห้องพักและห้ามทิ้งน้ำปุนเศษวัสดุตกแต่งและก่อสร้างผ้าอนามัยและน้ำที่เป็นตะกอนจะแข็งลงในท่อระบายน้ำทิ้งโสสุภัณฑ์โดยเด็ดขาด - ห้ามกระทำการติดสิ่งพิมพ์เครื่องหมายสัญลักษณ์ป้ายโฆษณาทุกชนิดในบริเวณพื้นที่ส่วนกลางและประตูหน้าต่างผนังกระเบียงหรือส่วนใดภายนอกห้องพัก	✓	โครงการมีการกำหนดระเบียบปฏิบัติควบคุมการอยู่อาศัยของผู้พักอาศัยในโครงการ ตามที่ระบุ	ปฏิบัติตามมาตรการ	-

ตารางที่ 2-1 (ต่อ) สรุปผลการปฏิบัติตามมาตรการป้องกันและแก้ไขผลกระทบสิ่งแวดล้อม(ระยะดำเนินการ) โครงการโรงแรมบันยันทรี กระบี่ (ทับแขก)

องค์กรประกอบทาง สิ่งแวดล้อมและ คุณค่าต่างๆ	มาตรการป้องกันและแก้ไขผลกระทบสิ่งแวดล้อม	รายละเอียดการปฏิบัติตามมาตรการ“✓” ดำเนินการแล้ว “O” ดำเนินการไม่ครบถ้วน“๑”อยู่ระหว่างดำเนินการ	ปัญหาอุปสรรค/ แนวทางแก้ไข	เอกสารอ้างอิง
4.1 สภาพสังคมและ เศรษฐกิจ (ต่อ)	- ปฏิบัติตามกฎหมายระเบียบจรรยาบรรณการนำรถเข้าออกภายใน โครงการ อย่างเคร่งครัด - ไม่อนุญาตให้ใช้ประโยชน์ห้องพัคนำสัตว์เข้ามาเลี้ยงภายใน ห้องพัก และไว้ภายในบริเวณอาคารโดยไม่มีข้อยกเว้น	✓ โครงการมีการซ้อมดับเพลิงและอพยพหนีภัยอย่างน้อยปี ละ 1 ครั้ง โดยจะซ้อมในช่วงกันยายนถึงธันวาคมของทุก ปี	ปฏิบัติตามมาตรการ	ภาพที่ 2-3 ป้ายบอกเส้น ทางหนีภัย จุฑารวมพล และ ซ้อมดับเพลิงประจำปี
4.2 อาชีวอนามัยและ ความปลอดภัย	1. จัดให้มีเจ้าหน้าที่รักษาความปลอดภัยให้ปฏิบัติหน้าที่อย่าง เคร่งครัดให้มันตรวจตราพื้นที่ดูแลความปลอดภัยภายใน โครงการตลอด 24 ชั่วโมงหากพบเหตุผิดปกติให้รีบติดต่อขอ ความช่วยเหลือจากหน่วยงานราชการที่มีหน้าที่ดูแลและ บรรเทาสาธารณภัยทันที	✓ โครงการจัดให้มีเจ้าหน้าที่รักษาความปลอดภัยแก่ผู้พัก อาศัยในโครงการตลอด 24 ชั่วโมง	ปฏิบัติตามมาตรการ	ภาพที่ 2-13 การรักษา ความปลอดภัยของโครง การ
	2. จัดให้มีพนักงานอยู่ประจำเพื่อให้เพื่อการอาศัยสามารถ ติดต่อหรือแจ้งเหตุได้ตลอด 24 ชั่วโมง	✓ โครงการจัดให้มีพนักงานอยู่ประจำเพื่อให้เพื่อการอาศัย สามารถติดต่อหรือแจ้งเหตุได้ตลอด 24 ชั่วโมง โดยกด 0 ที่โทรศัพท์ภายในห้องพักและมีมือถือที่แจกให้ผู้เข้ามาใช้ บริหารห้องละ 1 เครื่อง	ปฏิบัติตามมาตรการ	-
	3. โครงการจัดให้มีระบบโทรทัศน์วงจรปิด (Close Circuit Television System: CCTV) กระจายโดยรอบพื้นที่โครงการ รวม 54 จุด	✓ โครงการจัดให้มีระบบโทรทัศน์วงจรปิด (Close Circuit Television System: CCTV) กระจายโดยรอบพื้นที่ โครงการ	ปฏิบัติตามมาตรการ	ภาพที่ 2-13 การรักษา ความปลอดภัยของ โครง การ
	4. ติดประกาศแจ้งเบอร์โทรศัพท์ฉุกเฉินของเจ้าหน้าที่โครงการ หรือหน่วยงานราชการที่เกี่ยวข้องไว้ อย่างชัดเจนในทุกชั้นใน กรณีที่เกิดอัคคีภัย	✓ โครงการมีการแจ้งเบอร์ให้ผู้พักอาศัยสามารถติดต่อหรือ แจ้งเหตุได้ตลอด 24 ชั่วโมง โดย กด 0 ที่โทรศัพท์ภายใน ห้องพัก และมีมือถือที่แจกให้ผู้เข้ามาใช้บริการห้องละ 1 เครื่อง	ปฏิบัติตามมาตรการ	ภาพที่ 2-13 การรักษา ความปลอดภัยของ โครง การ

ตารางที่ 2-1 (ต่อ) สรุปผลการปฏิบัติตามมาตรการป้องกันและแก้ไขผลกระทบสิ่งแวดล้อม(ระยะดำเนินการ) โครงการโรงแรมบันยันทรี กระบี่ (ทับแขก)

องค์กรกอบทาง สิ่งแวดล้อมและ คุณค่าต่างๆ	มาตรการป้องกันและแก้ไขผลกระทบสิ่งแวดล้อม	รายละเอียดการปฏิบัติตามมาตรการ“✓” ดำเนินการแล้ว “O” ดำเนินการไม่ครบถ้วน“๑”อยู่ระหว่างดำเนินการ	ปัญหาอุปสรรค/ แนวทางแก้ไข	เอกสารอ้างอิง
4.2 อาชีวอนามัยและ ความปลอดภัย (ต่อ)	6. ติดป้ายแนะนำการใช้อุปกรณ์แต่ละตัวไว้บริเวณที่ติดตั้ง อุปกรณ์นั้นเพื่อให้ผู้อยู่อาศัยสามารถนำมาใช้งานได้ทันที	✓ โครงการมีการติดป้ายแสดงวิธีการใช้อุปกรณ์ดับเพลิง อย่างชัดเจนที่จุดติดตั้งทุกจุด	ปฏิบัติตามมาตรการ	ภาพที่ 2-22 ระบบป้องกัน และแจ้งเตือนอัคคีภัยของ โครงการ
	7. จัดเตรียมเครื่องมือปฐมพยาบาลเบื้องต้นพร้อมทั้ง เตรียมพร้อมประสานงานกับโรงพยาบาลเพื่อนำผู้ได้รับ บาดเจ็บส่งโรงพยาบาลหากเกิดอุบัติเหตุรุนแรง	✓ โครงการจัดให้มีเครื่องมือปฐมพยาบาลเบื้องต้นพร้อมทั้ง เตรียมพร้อมประสานงานกับโรงพยาบาลเพื่อนำผู้ได้รับ บาดเจ็บส่งโรงพยาบาลหากเกิดอุบัติเหตุรุนแรง	ปฏิบัติตามมาตรการ	ภาพที่ 2-24 อุปกรณ์ปฐม พยาบาลเบื้องต้น
	8. ตรวจสอบประสิทธิภาพของระบบสัญญาณเตือนภัยภายใน โครงการให้สามารถใช้งานได้	✓ โครงการจัดให้มีพนักงานอยู่ประจำเพื่อให้เพื่อการอาศัย สามารถติดต่อหรือแจ้งเหตุได้ตลอด 24 ชั่วโมง โดยกด 0 ที่โทรศัพท์ภายในห้องพักและมือถือที่แจกให้ผู้เข้ามาใช้ บริหารห้องละ 1 เครื่อง	ปฏิบัติตามมาตรการ	-
	9. ตรวจสอบระบบสุขาภิบาลต่างๆภายในโครงการอย่าง สม่ำเสมอทั้งระบบบำบัดน้ำเสียและการจัดการมูลฝอย	✓ โครงการจัดให้มีเจ้าหน้าที่ตรวจสอบระบบสุขาภิบาล ต่างๆภายในโครงการอย่างสม่ำเสมอทั้งระบบบำบัดน้ำ เสียและการจัดการมูลฝอย	ปฏิบัติตามมาตรการ	ภาพที่ 2-9 ระบบบำบัดน้ำ เสียของโครงการ ภาพที่ 2- 11 การจัดการ ขยะของโครงการ
	10. กาชับให้มีการทำความสะอาดถังขยะและห้องพักมูลฝอย รวมของโครงการทุกวันหลังจากรถเก็บขยะเข้ามาเก็บข้อมูล ฝอย	✓ โครงการจัดให้มีแม่บ้านทำความสะอาดห้องพักขยะรวม ทุกครั้งหลังจากที่รถเก็บขยะจาก อบต. มาเก็บขน	ปฏิบัติตามมาตรการ	ภาพที่ 2-11 การจัดการ ขยะของโครงการ

ตารางที่ 2-1 (ต่อ) สรุปผลการปฏิบัติตามมาตรการป้องกันและแก้ไขผลกระทบสิ่งแวดล้อม(ระยะดำเนินการ) โครงการโรงแรมบันยันทรี กระบี่ (ทับแขก)

องค์กรกอบทาง สิ่งแวดล้อมและ คุณค่าต่างๆ	มาตรการป้องกันและแก้ไขผลกระทบสิ่งแวดล้อม	รายละเอียดการปฏิบัติตามมาตรการ“✓” ดำเนินการแล้ว “O” ดำเนินการไม่ครบถ้วน“๑”อยู่ระหว่างดำเนินการ	ปัญหาอุปสรรค/ แนวทางแก้ไข	เอกสารอ้างอิง
4.3 การจัดการสระ ว่ายน้ำสปาและการ จัดการร้านอาหาร	1.ตำแหน่งที่ตั้งของสระว่ายน้ำ ออกแบบให้อยู่ห่างจากห้องพัก ขยะรวม	✓ โครงการจัดให้มีห้องพักขยะรวม ซึ่งอยู่ภายในอาคาร 2 (อาคารส่วนบริการ (BOH) บริเวณใกล้ทางเข้า-ออก โครงการ ซึ่งอยู่ห่างจากสระว่ายน้ำ	ปฏิบัติตามมาตรการ	ภาพที่ 2-25 สระว่ายน้ำ ของโครงการ
	2. สระว่ายน้ำของโครงการมีการยกระดับขึ้นสูงจากพื้นของ โครงการ	✓ สระว่ายน้ำของโครงการมีการยกขึ้นสูงจากพื้นของ โครงการ	ปฏิบัติตามมาตรการ	ภาพที่ 2-25 สระว่ายน้ำ ของโครงการ
	3. โครงสร้างของสระว่ายน้ำสร้างด้วยคอนกรีตเสริมเหล็กหรือ วัสดุที่มีความมั่นคงแข็งแรงซึมน้ำไม่ได้ผนังเรียบอยู่ในสภาพดี ทำความสะอาดง่าย	✓ โครงสร้างของสระว่ายน้ำสร้างด้วยคอนกรีตเสริมเหล็ก	ปฏิบัติตามมาตรการ	ภาพที่ 2-25 สระว่ายน้ำ ของโครงการ
	4. จัดให้มีรางระบายน้ำล้นมีฝาปิดรอบสระว่ายน้ำไม่เป็นสนิม แข็งแรงทำความสะอาดง่ายอยู่ในสภาพดีและไม่มีน้ำล้นออก จากราง	✓ โครงสร้างของสระว่ายน้ำสร้างด้วยคอนกรีตเสริมเหล็ก	ปฏิบัติตามมาตรการ	ภาพที่ 2-25 สระว่ายน้ำ ของโครงการ
	5. จะให้มีที่ว่างสำหรับใช้เป็นทางเดินรอบสระน้ำไม่ลื่นไม่มีน้ำ ขังและทำความสะอาดง่าย	✓ โครงการจัดให้มีที่ว่างรอบสระว่ายน้ำไม่ลื่นไม่มีน้ำขัง	ปฏิบัติตามมาตรการ	ภาพที่ 2-25 สระว่ายน้ำ ของโครงการ
	6. จัดให้มีป้ายบอกความลึกและเลขนระดับบอกความลึกที่ สามารถมองเห็นได้อย่างชัดเจน	✓ โครงการจัดให้มีป้ายบอกความลึกและเลขนระดับบอก ความลึกที่สามารถมองเห็นได้อย่างชัดเจน	ปฏิบัติตามมาตรการ	ภาพที่ 2-25 สระว่ายน้ำ ของโครงการ
	7. จัดให้มีระบบแสงสว่างอย่างเพียงพอทั่วบริเวณสระว่ายน้ำ ในกรณีที่มีการเปิดใช้สาร์ในเวลากลางคืน	✓ โครงการจัดให้มีแสงสว่างรอบสระว่ายน้ำในเวลากลาง คืน	ปฏิบัติตามมาตรการ	ภาพที่ 2-25 สระว่ายน้ำ ของโครงการ
	8. จัดให้มีตู้เก็บสิ่งของที่วางหรือเก็บรองเท้าสำหรับผู้มาใช้ บริเวณในบริเวณทางเข้าสระว่ายน้ำ	เนื่องจากสระว่ายน้ำจะเปิดให้บริการเฉพาะผู้ที่เข้าพัก อาศัยเท่านั้นซึ่งผู้พักอาศัยจะนำสิ่งของมาวางที่ที่นั่ง	ปฏิบัติตามมาตรการ	ภาพที่ 2-25 สระว่ายน้ำ ของโครงการ

ตารางที่ 2-1 (ต่อ) สรุปผลการปฏิบัติตามมาตรการป้องกันและแก้ไขผลกระทบสิ่งแวดล้อม(ระยะดำเนินการ) โครงการโรงแรมบันยันทรี กระบี่ (ทับแขก)

องค์กรกอบทาง สิ่งแวดล้อมและ คุณค่าต่างๆ	มาตรการป้องกันและแก้ไขผลกระทบสิ่งแวดล้อม	รายละเอียดการปฏิบัติตามมาตรการ“✓” ดำเนินการแล้ว “O” ดำเนินการไม่ครบถ้วน“๑”อยู่ระหว่างดำเนินการ	ปัญหาอุปสรรค/ แนวทางแก้ไข	เอกสารอ้างอิง
4.3 การจัดการสระ ว่ายน้ำสปาและการ จัดการร้านอาหาร (ต่อ)	9. จัดให้มีอ่างล้างมือบริเวณล้างตัวก่อนลงสระและที่ล้างเท้า ทางเข้าบริเวณสระว่ายน้ำและเติมคลอรีนในที่ล้างเท้าเพื่อ ป้องกันการติดเชื้อ	✓ โครงการจัดให้มีที่ล้างตัวก่อนและหลังใช้บริการสระว่ายน้ำ	ปฏิบัติตามมาตรการ	ภาพที่ 2-25 สระว่ายน้ำ ของโครงการ
	มาตรการป้องกัน และแก้ไขผลกระทบด้านความปลอดภัย จากการใช้สระว่ายน้ำ 1. จัดให้มีอุปกรณ์สื่อสารที่สามารถติดต่อบุคคลหรือสถานที่ สำคัญ เช่นโรงพยาบาลและสถานีตำรวจเป็นต้นเพื่อขอความ ช่วยเหลือกรณีเกิดเหตุฉุกเฉินต่างๆและติดประกาศหมายเลข โทรศัพท์ของสถานที่ดังกล่าวไว้ในที่เห็นได้ชัดเจน	✓ โครงการจัดให้มีระบบกล้องวงจรปิดส่งสัญญาณไปยัง ห้องรักษาความปลอดภัย และ life guard ที่มีวิทยุ สื่อสารประจำตัวซึ่งหากเกิดเหตุฉุกเฉิน โครงการจะโทร ประสานงานไปยัง 1669	ปฏิบัติตามมาตรการ	ภาพที่ 2-25 สระว่ายน้ำ ของโครงการ
	2. รักษาความสะอาดพื้นที่โดยรอบอย่างสม่ำเสมอและให้มี การนำสัตว์ทุกชนิดเข้าไปในบริเวณสระว่ายน้ำ	✓ โครงการจัดให้มีพนักงานทำความสะอาดโดยรอบพื้นที่ สระว่ายน้ำ	ปฏิบัติตามมาตรการ	ภาพที่ 2-25 สระว่ายน้ำ ของโครงการ
	3. จัดให้มีระบบแสงสว่างอย่างเพียงพอทั่วบริเวณสระว่ายน้ำ ในกรณีที่มีการเปิดใช้สาร์ในเวลากลางคืน	✓ โครงการจัดให้มีแสงสว่างรอบสระว่ายน้ำในเวลากลาง คืน	ปฏิบัติตามมาตรการ	ภาพที่ 2-25 สระว่ายน้ำ ของโครงการ
	มาตรการป้องกันและแก้ไขผลกระทบจากอุบัติเหตุจากการ จมน้ำ 1. จัดให้มีเจ้าหน้าที่ความปลอดภัยประจำสระ (Life guard) ดู อยู่ประจำสระว่ายน้ำตลอดเวลาที่เปิดบริการ	✓ โครงการจัดให้มีเจ้าหน้าที่ life guard ประจำสระว่ายน้ำ หากมีผู้พักเข้ามาใช้บริการ	ปฏิบัติตามมาตรการ	ภาพที่ 2-25 สระว่ายน้ำ ของโครงการ

ตารางที่ 2-1 (ต่อ) สรุปผลการปฏิบัติตามมาตรการป้องกันและแก้ไขผลกระทบสิ่งแวดล้อม(ระยะดำเนินการ) โครงการโรงแรมบันยันทรี กระบี่ (ทับแขก)

องค์กรกอบทาง สิ่งแวดล้อมและ คุณค่าต่างๆ	มาตรการป้องกันและแก้ไขผลกระทบสิ่งแวดล้อม	รายละเอียดการปฏิบัติตามมาตรการ“✓” ดำเนินการแล้ว “O” ดำเนินการไม่ครบถ้วน“๑”อยู่ระหว่างดำเนินการ		ปัญหาอุปสรรค/ แนวทางแก้ไข	เอกสารอ้างอิง
4.3 การจัดการสระ ว่ายน้ำสปาและการ จัดการร้านอาหาร (ต่อ)	2. ไม่มีอุปกรณ์ช่วยชีวิต เช่น โฟมช่วยชีวิตห่วงชูชีพและไม้ช่วยชีวิตเครื่องช่วยหายใจเป็นต้น	✓	โครงการจัดให้มีเจ้าหน้าที่ life guard ประจำสระว่ายน้ำ หากมีผู้ตกเข้ามาใช้บริการ	ปฏิบัติตามมาตรการ	ภาพที่ 2-25 สระว่ายน้ำของโครงการ
	มาตรการป้องกันและแก้ไข ร้านอาหาร 1.โครงการสมัครเข้าร่วมโครงการอาหารสะอาดรสชาติอร่อย Clean Food Good Taste ของกระทรวงสาธารณสุข	✓	โครงการมีการสมัครเข้าร่วมโครงการอาหารสะอาดรสชาติอร่อย Clean Food Good Taste ของกระทรวงสาธารณสุข	ปฏิบัติตามมาตรการ	-
	2. จัดตำแหน่งสถานที่รับประทานอาหารเตรียมอาหารปรุงอาหาร และประกอบอาหารจะจัดให้เป็นสถานที่ที่สะอาดเป็นระเบียบและจัดเป็นสัดส่วนโดยจัดเตรียมอาหารบนโต๊ะที่สูงจากพื้นมากกว่า 60 cm ไม่เตรียมปรุงอาหารบนพื้นและบริเวณหน้าห้องน้ำห้องส้วม	✓	โครงการจัดตำแหน่งสถานที่รับประทานอาหารเตรียมอาหารปรุงอาหารแลประกอบอาหารจะจัดให้เป็นสถานที่ที่สะอาดเป็น ระเบียบและจัดเป็นสัดส่วน โดยจัดเตรียม โรงอาหารบนโต๊ะที่สูงจากพื้นมากกว่า 60 cm ไม่เตรียมปรุงอาหารบนพื้นและบริเวณหน้าห้องน้ำห้องส้วม	ปฏิบัติตามมาตรการ	ภาพที่ 2-26 การจัดการร้านอาหารภายในโครงการ
	3. ใช้สารปรุงแต่งอาหารที่มีความปลอดภัยมีเครื่องหมายรับรองของอาหารทางราชการเช่นเลขระบบอาหาร เครื่องหมายรับรองมาตรฐานของกระทรวงอุตสาหกรรม (มอก.) เป็นต้นซึ่งจะทำให้ร้านอาหารใน โครงการได้มาตรฐานของกระทรวงสาธารณสุข	✓	โครงการเลือกใช้สารปรุงแต่งอาหารที่มีความปลอดภัยมีเครื่องหมายรับรองของอาหารทางราชการ	ปฏิบัติตามมาตรการ	ภาพที่ 2-26 การจัดการร้านอาหารภายในโครงการ
4.4 สุขภาพ 1. โรคระบบทางเดินหายใจ	1. ล้างทำความสะอาดภาชนะรองรับน้ำเครื่องปรับอากาศ	✓	โครงการจัดให้มีแผนการล้างทำความสะอาดภาชนะรับน้ำเครื่องปรับอากาศอย่างสม่ำเสมอ	ปฏิบัติตามมาตรการ	-

ตารางที่2-1 (ต่อ) สรุปผลการปฏิบัติตามมาตรการป้องกันและแก้ไขผลกระทบสิ่งแวดล้อม(ระยะดำเนินการ) โครงการโรงแรมบันยันทรี กระบี่ (ทับแขก)

องค์กรกอบทาง สิ่งแวดล้อมและ คุณค่าต่างๆ	มาตรการป้องกันและแก้ไขผลกระทบสิ่งแวดล้อม	รายละเอียดการปฏิบัติตามมาตรการ“✓” ดำเนินการแล้ว “O” ดำเนินการไม่ครบถ้วน“๑”อยู่ระหว่างดำเนินการ	ปัญหาอุปสรรค/ แนวทางแก้ไข	เอกสารอ้างอิง
4.4 สุขภาพ 1. โรคระบบทางเดิน หายใจ	2. จัดให้มีการถ่ายเทอากาศหมุนเวียนจากภายนอกอาคารโดย ออกแบบอาคารให้มีช่องเปิดโล่งเช่นประตูหน้าต่างเพื่อให้ อากาศถ่ายเทได้สะดวก	✓ โครงการจัดให้ห้องพักมีช่องเปิดโล่งสามารถถ่ายเทอา กาศได้สะดวก	ปฏิบัติตามมาตรการ	ภาพที่ 2-25 สระว่ายน้ ของโครงการ
	3. ล้างทำความสะอาดถนนในโครงการอย่างสม่ำเสมอ	✓ โครงการจัดให้มีเจ้าหน้าที่ทำความสะอาดถนนภายใน โครงการอย่างสม่ำเสมอ	ปฏิบัติตามมาตรการ	ภาพที่ 2-6 ป้ายจำกัด ความเร็วและเจ้าหน้าที่ ทำความสะอาดถนน
	4. ลดความเร็วของยานพาหนะภายในโครงการเพื่อลดปัญหา เรื่องฝุ่นฟุ้งกระจาย	✓ โครงการมีการติดป้ายจำกัดความเร็วไม่เกิน 30 กม./ชม. บริเวณถนนทางเข้าโครงการ	ปฏิบัติตามมาตรการ	ภาพที่ 2-6 ป้ายจำกัด ความเร็วและเจ้าหน้าที่ ทำความสะอาดถนน
	5. จัดพื้นที่สีเขียวโดยรอบพื้นที่โครงการรวมทั้งทำการรักษา และเพิ่มพื้นที่สีเขียวบริเวณพื้นที่ว่างเพื่อช่วยลดดูดซับสารที่ เกิดจากยานพาหนะที่เข้ามาในพื้นที่โครงการ	✓ โครงการจัดให้มีพื้นที่สีเขียวโดยการปลูกหญ้าไม้พุ่ม และ ไม้ยืนต้นปกคลุมดินในพื้นที่โครงการ และจัดให้มี เจ้าหน้าที่ดูแลพื้นที่สีเขียวให้มีความสมบูรณ์อยู่เสมอ	ปฏิบัติตามมาตรการ	ภาพที่ 2-1 พื้นที่สีเขียว ภายในโครงการ ภาพที่ 2-5 เจ้าหน้าที่ดูแล พื้นที่สีเขียว
	6. จำกัดความเร็วของรถภายในโครงการเพื่อป้องกันการ กระจายของฝุ่นบริเวณผิวถนนโดยติดตั้งป้ายจำกัดความเร็ว	✓ โครงการมีการติดป้ายจำกัดความเร็วไม่เกิน 30 กม./ชม. บริเวณถนนทางเข้าโครงการ	ปฏิบัติตามมาตรการ	ภาพที่ 2-6 ป้ายจำกัด ความเร็วและเจ้าหน้าที่ ทำความสะอาดถนน

ตารางที่ 2-1 (ต่อ) สรุปผลการปฏิบัติตามมาตรการป้องกันและแก้ไขผลกระทบสิ่งแวดล้อม(ระยะดำเนินการ) โครงการโรงแรมบันยันทรี กระบี่ (ทับแขก)

องค์กรกอบทาง สิ่งแวดล้อมและ คุณค่าต่างๆ	มาตรการป้องกันและแก้ไขผลกระทบสิ่งแวดล้อม	รายละเอียดการปฏิบัติตามมาตรการ“✓” ดำเนินการแล้ว “O” ดำเนินการไม่ครบถ้วน“๑”อยู่ระหว่างดำเนินการ	ปัญหาอุปสรรค/ แนวทางแก้ไข	เอกสารอ้างอิง
2.โรคที่มีแมลงสาบ เป็นพาหะนำโรค	1. ปิดห้องพักขยะให้สนิท	✓ โครงการมีการกำหนดให้แม่บ้านปิดห้องพักขยะรวมให้ สนิททุกครั้งหลังจากที่นำขยะเข้ามาเก็บ	ปฏิบัติตามมาตรการ	ภาพที่ 2-25 สระว่ายน้ ของโครงการ
	2. เก็บอาหารสดและอาหารแห้งในภาชนะที่ปิดมิดชิด	✓ โครงการจัดให้มีการเก็บอาหารสดและอาหารแห้งใน ภาชนะที่ปิดมิดชิด	ปฏิบัติตามมาตรการ	-
	3. ดูแลและรักษาความสะอาดบริเวณห้องพักอย่างสม่ำเสมอ	✓ โครงการจัดให้มีแม่บ้านทำความสะอาดเก็บขยะจาก ห้องพักเป็นประจำทุกวัน และทำความสะอาดห้องพัก ขยะรวมทุกครั้งหลังจากที่รถเก็บขยะจากอบต. มาเก็บ ขน	ปฏิบัติตามมาตรการ	ภาพที่ 2-11 การจัดการ ขยะของโครงการ
	4. เจ้าหน้าที่รักษาความสะอาดห้องส้วมและห้องอาบน้ำ	✓ โครงการจัดให้มีเจ้าหน้าที่รักษาความสะอาดห้องส้วม ห้องอาบน้ำ และพื้นที่ส่วนกลางอยู่เสมอ	ปฏิบัติตามมาตรการ	ภาพที่ 2-11 การจัดการ ขยะของโครงการ
	5. ใช้สารเคมีที่มีความปลอดภัยฉีดพ่นภายในบริเวณห้องพัก ทุก 1 เดือน	✓ โครงการเลือกใช้สารเคมีที่มีความปลอดภัยฉีดพ่นภายใน บริเวณ	ปฏิบัติตามมาตรการ	ภาพที่ 2-6 ป้ายจำกัด ความเร็วและเจ้าหน้าที่ ทำความสะอาดถนน
3. โรคที่มียุงเป็น พาหะ	1. ปิดปากภาชนะเก็บน้ำอย่างมิดชิดเพื่อไม่ให้ยุงเข้าไปวางไข่	✓ โครงการจัดให้มีเจ้าหน้าที่คอยตรวจสอบไม่ให้มีภาชนะที่ ขังน้ำ	ปฏิบัติตามมาตรการ	-
	2. สำรวจและกำจัดแหล่งลูกน้ำยุงลายบริเวณโครงการเป็น ประจำ	✓ โครงการจัดให้มีเจ้าหน้าที่คอยตรวจสอบไม่ให้มีภาชนะที่ ขังน้ำ	ปฏิบัติตามมาตรการ	-
	3. จัดให้มีเจ้าหน้าที่สาธารณสุขเข้ามาทำการฉีดพ่นยาในกรณี ที่โรคไข้เลือดออกกระบาดหรือพบผู้ป่วยบริเวณโครงการ	✓ โครงการมีการจ้างบริษัทเอกชนเข้ามาฉีดพ่นกำจัดยุง อย่างสม่ำเสมอ	ปฏิบัติตามมาตรการ	-

ตารางที่2-1 (ต่อ) สรุปผลการปฏิบัติตามมาตรการป้องกันและแก้ไขผลกระทบสิ่งแวดล้อม(ระยะดำเนินการ) โครงการโรงแรมบันยันทรี กระบี่ (ทับแขก)

องค์กรกอบทาง สิ่งแวดล้อมและ คุณค่าต่างๆ	มาตรการป้องกันและแก้ไขผลกระทบสิ่งแวดล้อม	รายละเอียดการปฏิบัติตามมาตรการ“✓” ดำเนินการแล้ว “O” ดำเนินการไม่ครบถ้วน“๑”อยู่ระหว่างดำเนินการ	ปัญหาอุปสรรค/ แนวทางแก้ไข	เอกสารอ้างอิง
3. โรคที่มีอยู่เป็น พาหะ (ต่อ)	4. เก็บทำลายเศษวัสดุต่างๆ เช่น ขวด ไห กระป๋อง ฯลฯ หรือ คลุมให้มิดชิดเพื่อไม่ให้รองรับน้ำได้จะช่วยกำจัดแหล่ง เพาะพันธุ์ยุงได้ดี	✓	โครงการจัดให้มีเจ้าหน้าที่คอยตรวจสอบไม่ให้มีภาชนะที่ ซังน้ำ	ปฏิบัติตามมาตรการ
	5. บริเวณที่ปลูกต้นไม้หากมีต้นไม้หนาแน่นก็ทำให้มียุงมาก เพราะยุงจะชอบเกาะพักอยู่ในที่มืดๆ อับๆ ควรแก้ไขให้ดูโปร่ง ตาขึ้น	✓	โครงการมีการปรับแต่งต้นไม้ให้มีลักษณะโปร่ง	ปฏิบัติตามมาตรการ
	6. ขุดลอกตะกอนในส่วนของระบายน้ำโดยรอบโครงการเพื่อ ป้องกันไม่ให้เกิดน้ำขังและสามารถระบายน้ำออกได้ดีไม่ให้เกิด การอุดตัน	✓	โครงการมีการตรวจสอบตะกอนในบ่อระบายน้ำหาก พบว่ามีปริมาณมากจากการขุดลอก	ปฏิบัติตามมาตรการ
4. โรคผิวหนัง	1. น้ำเสียที่ผ่านการบำบัดแล้วนำมารดน้ำต้นไม้ด้วยโครงการ ได้ออกแบบท่อรดน้ำต้นไม้เป็นชนิดหยดน้ำซึมดิน	✓	โครงการจัดให้มีระบบน้ำที่ผ่านการบำบัดแล้วมารด น้ำต้นไม้แบบน้ำหยดและแบบสปริงเกอร์	ปฏิบัติตามมาตรการ
	2. ติดป้ายให้ผู้พักอาศัยดับเครื่องยนต์ในกรณีที่ไม่มีกร ขับเคลื่อน เช่น กรณีที่จอดรถผู้พักอาศัยคนอื่นและลด ความเร็วของยานพาหนะภายในโครงการเพื่อลดปัญหาเรื่อง ฝุ่นฟุ้งกระจาย	✓	โครงการมีการติดป้าย จอดรถกรุณาดับเครื่องยนต์ บริเวณที่จอดรถ	ปฏิบัติตามมาตรการ
	3. จัดพื้นที่สีเขียวโดยรอบพื้นที่โครงการรวมทั้งทำการรักษา และเพิ่มพื้นที่สีเขียวบริเวณพื้นที่ว่างเพื่อช่วยให้ดูดซับสารที่ เกิดจากยานพาหนะที่เข้ามาในพื้นที่โครงการ	✓	โครงการจัดให้มีพื้นที่สีเขียวโดยการปลูกหญ้าไม้พุ่ม และ ไม้ยืนต้นปกคลุมดินในพื้นที่โครงการ และจัดให้มี เจ้าหน้าที่ดูแลพื้นที่สีเขียวให้มีความสมบูรณ์อยู่เสมอ	ปฏิบัติตามมาตรการ

ตารางที่2-1 (ต่อ) สรุปผลการปฏิบัติตามมาตรการป้องกันและแก้ไขผลกระทบสิ่งแวดล้อม(ระยะดำเนินการ) โครงการโรงแรมบันยันทรี กระบี่ (ทับแขก)

องค์กรกอบทาง สิ่งแวดล้อมและ คุณค่าต่างๆ	มาตรการป้องกันและแก้ไขผลกระทบสิ่งแวดล้อม	รายละเอียดการปฏิบัติตามมาตรการ“✓” ดำเนินการแล้ว “O” ดำเนินการไม่ครบถ้วน“๑”อยู่ระหว่างดำเนินการ	ปัญหาอุปสรรค/ แนวทางแก้ไข	เอกสารอ้างอิง
4. โรคผิวหนัง (ต่อ)	4. จำกัดความเร็วของรถภายในโครงการเพื่อป้องกันการแพร่กระจายของฝุ่นบริเวณผิวถนนโดยติดป้ายจำกัดความเร็ว	✓ โครงการมีการติดป้ายจำกัดความเร็วไม่เกิน 30 กม./ชม. บริเวณถนนทางเข้าโครงการ	ปฏิบัติตามมาตรการ	ภาพที่ 2-6 ป้ายจำกัดความเร็ว และเจ้าหน้าที่ทำความสะอาดถนน
5. โรคเครียด	1. ทำความสะอาดเครื่องปรับอากาศเป็นประจำเพื่อเพิ่มประสิทธิภาพในการทำงานและยังเป็นการป้องกันการสะสมของเชื้อโรค	✓ โครงการจัดให้มีเจ้าหน้าที่ทำความสะอาดเครื่องปรับอากาศของโครงการเป็นประจำ	ปฏิบัติตามมาตรการ	ภาพที่ 2-23 เจ้าหน้าที่ล้างทำความสะอาดเครื่องปรับอากาศ
	2. ติดตั้งป้ายห้ามติดเครื่องยนต์ทิ้งไว้ในบริเวณที่จอดรถให้สามารถสังเกตเห็นได้อย่างชัดเจนและทั่วถึง	✓ โครงการมีการติดป้ายจอดรถกรุณาดับเครื่องยนต์ บริเวณที่จอดรถ	ปฏิบัติตามมาตรการ	ภาพที่ 2-4 ป้ายจอดรถกรุณาดับเครื่องยนต์
	3. จัดให้มีไม้ยืนต้นภายในโครงการให้มากที่สุดเพื่อลดความร้อนจากการระบายอากาศของเครื่องปรับอากาศ	✓ โครงการจัดให้มีพื้นที่สีเขียวโดยการปลูกหญ้าไม้พุ่มและไม้ยืนต้นปกคลุมดินในพื้นที่โครงการ และจัดให้มีเจ้าหน้าที่ดูแลพื้นที่สีเขียวให้มีความสมบูรณ์อยู่เสมอ	ปฏิบัติตามมาตรการ	ภาพที่ 2-1 พื้นที่สีเขียวภายในโครงการ
	4. จัดพื้นที่สีเขียวให้มีการปลูกไม้ยืนต้นที่สอดคล้องกับสภาพพื้นที่ในบริเวณพื้นที่ว่างของโครงการ	✓ โครงการจัดให้มีพื้นที่สีเขียวโดยการปลูกหญ้าไม้พุ่ม และไม้ยืนต้นปกคลุมดินในพื้นที่โครงการและจัดให้มีเจ้าหน้าที่ดูแลพื้นที่สีเขียวให้มีความสมบูรณ์อยู่เสมอ	ปฏิบัติตามมาตรการ	ภาพที่ 2-1 พื้นที่สีเขียวภายในโครงการ
	5. โครงการได้จัดให้มีพื้นที่สีเขียวคิดเป็นพื้นที่ทั้งหมด 4,742.06 ตร.ม. (ร้อยละ 34.16ของพื้นที่โครงการ)	✓ โครงการจัดให้มีพื้นที่สีเขียวโดยการปลูกหญ้าไม้พุ่ม และไม้ยืนต้นปกคลุมดินในพื้นที่โครงการ และจัดให้มีเจ้าหน้าที่ดูแลพื้นที่สีเขียวให้มีความสมบูรณ์อยู่เสมอ	ปฏิบัติตามมาตรการ	ภาพที่ 2-1 พื้นที่สีเขียวภายในโครงการ
	6. จัดให้มีเจ้าหน้าที่ดูแลรักษาพื้นที่สีเขียวให้มีสภาพน่าดูอยู่เสมอเพื่อความสวยงามและความปลอดภัยของผู้พักอาศัย	✓ โครงการจัดให้มีพื้นที่สีเขียวโดยการปลูกหญ้าไม้พุ่ม และไม้ยืนต้นปกคลุมดินในพื้นที่โครงการ และจัดให้มีเจ้าหน้าที่ดูแลพื้นที่สีเขียวให้มีความสมบูรณ์อยู่เสมอ	ปฏิบัติตามมาตรการ	ภาพที่ 2-1 พื้นที่สีเขียวภายในโครงการ

ตารางที่ 2-1 (ต่อ) สรุปผลการปฏิบัติตามมาตรการป้องกันและแก้ไขผลกระทบสิ่งแวดล้อม(ระยะดำเนินการ) โครงการโรงแรมบันยันทรี กระบี่ (ทับแขก)

องค์กรกอบทาง สิ่งแวดล้อมและ คุณค่าต่างๆ	มาตรการป้องกันและแก้ไขผลกระทบสิ่งแวดล้อม	รายละเอียดการปฏิบัติตามมาตรการ“✓” ดำเนินการแล้ว “O” ดำเนินการไม่ครบถ้วน“●”อยู่ระหว่างดำเนินการ	ปัญหาอุปสรรค/ แนวทางแก้ไข	เอกสารอ้างอิง
6. อุบัติเหตุ	1. จัดให้มีระบบป้องกันและแจ้งเตือนอัคคีภัยของโครงการให้เป็นไปตามข้อกำหนดของกฎกระทรวงฉบับที่ 39 (พ.ศ. 2537) ฉบับที่ 47 (พ.ศ. 2540) และฉบับที่ 55 (พ.ศ. 2543) ออกตามความในพระราชบัญญัติควบคุมอาคาร พ.ศ. 2522	✓ โครงการจัดให้มีระบบระบบป้องกันและแจ้งเตือนอัคคีภัยของโครงการ	ปฏิบัติตามมาตรการ	ภาพที่ 2-22 ระบบป้องกันและแจ้งเตือนอัคคีภัยของโครงการ
	2. ตรวจสอบความพร้อมและประสิทธิภาพการทำงานของระบบป้องกันและระงับอัคคีภัยเป็นประจำทุก 6 เดือนหรือตามข้อกำหนด อายุการใช้งานของผลิตภัณฑ์อุปกรณ์นั้น	✓ โครงการจัดให้มีเจ้าหน้าที่ตรวจสอบความพร้อมและประสิทธิภาพการทำงานของระบบป้องกันและระงับอัคคีภัยเป็นประจำ	ปฏิบัติตามมาตรการ	ภาพที่ 2-22 ระบบป้องกันและแจ้งเตือนอัคคีภัยของโครงการ
	3. จะให้มีการซ้อมป้องกันอัคคีภัยและการใช้อุปกรณ์ดับเพลิงภายในโครงการอย่างน้อยปีละ 1 ครั้งแก่พนักงานของโครงการเพื่อให้พนักงานและเจ้าหน้าที่ของโครงการเกิดความคุ้นเคยสามารถรับมือกับเหตุการณ์ที่อาจจะเกิดขึ้นรวมทั้งสามารถปฏิบัติงานและใช้เครื่องมืออุปกรณ์ต่างๆ ได้อย่างถูกต้อง	✓ โครงการมีการซ้อมดับเพลิง และอพยพหนีภัยอย่างน้อยปีละ 1 ครั้ง	ปฏิบัติตามมาตรการ	ภาพที่ 2-3 ป้ายบอกเส้นทางหนีภัย จุดรวมพลและซ้อมดับเพลิงประจำปี
	4. จะให้มีพนักงานรักษาความปลอดภัยเพื่อดูแลความปลอดภัยภายในพื้นที่โครงการ	✓ โครงการจัดให้มีเจ้าหน้าที่รักษาความปลอดภัยแก่ผู้พักอาศัยในโครงการตลอด 24 ชั่วโมง	ปฏิบัติตามมาตรการ	ภาพที่ 2-13 การรักษาความปลอดภัยของโครงการ
	5. ติดป้ายแสดงวิธีการใช้อุปกรณ์ดับเพลิงอย่างชัดเจนที่จุดติดตั้งทุกจุด	✓ โครงการมีการติดป้ายแสดงวิธีการใช้อุปกรณ์ดับเพลิงอย่างชัดเจนที่จุดติดตั้งทุกจุด	ปฏิบัติตามมาตรการ	ภาพที่ 2-22 ระบบป้องกันและแจ้งเตือนอัคคีภัยของโครงการ

ตารางที่ 2-1 (ต่อ) สรุปผลการปฏิบัติตามมาตรการป้องกันและแก้ไขผลกระทบสิ่งแวดล้อม(ระยะดำเนินการ) โครงการโรงแรมบันยันทรี กระบี่ (ทับแขก)

องค์กรกอบทาง สิ่งแวดล้อมและ คุณค่าต่างๆ	มาตรการป้องกันและแก้ไขผลกระทบสิ่งแวดล้อม	รายละเอียดการปฏิบัติตามมาตรการ“✓” ดำเนินการแล้ว “O” ดำเนินการไม่ครบถ้วน“๑”อยู่ระหว่างดำเนินการ	ปัญหาอุปสรรค/ แนวทางแก้ไข	เอกสารอ้างอิง
6. อุบัติเหตุ (ต่อ)	6. จัดทำผังแสดงเส้นทางการอพยพหนีไฟไปยังจุดรวมพลติดไว้บริเวณทางเดินในอาคาร	✓ โครงการจัดให้มีป้ายบอกทางหนีภัยไว้ในห้องพักทุกห้อง	ปฏิบัติตามมาตรการ	ภาพที่ 2-3 ป้ายบอกเส้นทางหนีภัย จุดรวมพล และซ้อมดับเพลิงประจำปี
	7. จัดตั้งกรรมการป้องกันอัคคีภัยโดยกำหนดบทบาทหน้าที่	✓ โครงการมีการจัดตั้งกรรมการป้องกันอัคคีภัย	ปฏิบัติตามมาตรการ	-
	8. จัดให้มีแผนฉุกเฉินเตรียมการสำหรับกรณีเกิดอัคคีภัย	✓ โครงการมีการจัดให้มีแผนฉุกเฉินเตรียมการสำหรับกรณีเกิดอัคคีภัย	ปฏิบัติตามมาตรการ	ภาพที่ 2-3 ป้ายบอกเส้นทางหนีภัย จุดรวมพล และซ้อมดับเพลิงประจำปี
	9. จัดให้มีระบบการจราจรที่ปลอดภัยโดยติดตั้งป้ายแสดงทิศทางการเดินรถเข้า-ออกภายในพื้นที่โครงการ	✓ โครงการอยู่ในระหว่างดำเนินการติดป้ายแสดงทิศทางการเดินรถเข้า-ออกภายในโครงการและที่จอดรถ	ปฏิบัติตามมาตรการ	ภาพที่ 2-13 การรักษาความปลอดภัยของโครงการ
	10. ติดตั้งป้ายจำกัดความเร็วภายในพื้นที่โครงการ	✓ โครงการมีการติดป้ายจำกัดความเร็วไม่เกิน 30 กม./ชม. บริเวณถนนทางเข้าโครงการ	ปฏิบัติตามมาตรการ	ภาพที่ 2-6 ป้ายจำกัดความเร็วและเจ้าหน้าที่ทำความสะอาดถนน
	11. ควบคุมการจราจรบริเวณทางเข้า-ออกพื้นที่โครงการโดยจัดให้เจ้าหน้าที่รักษาความปลอดภัยคอยควบคุมดูแลและตรวจรถเข้า-ออกตลอดเวลา	✓ โครงการจัดให้มีเจ้าหน้าที่อำนวยความสะดวกบริเวณทางเข้า-ออกของโครงการ	ปฏิบัติตามมาตรการ	ภาพที่ 2-13 การรักษาความปลอดภัยของโครงการ
	12. จัดให้มีระบบไฟส่องสว่างบริเวณทางเข้า-ออกโครงการและทางจราจรให้เพียงพอ	✓ โครงการจัดให้มีระบบไฟส่องสว่าง บริเวณทางเข้าออกโครงการ และทางจราจรภายในโครงการ	ปฏิบัติตามมาตรการ	ภาพที่ 2-14 ไฟส่องสว่างภายในโครงการในเวลากลางคืน

ตารางที่ 2-1 (ต่อ) สรุปผลการปฏิบัติตามมาตรการป้องกันและแก้ไขผลกระทบสิ่งแวดล้อม(ระยะดำเนินการ) โครงการโรงแรมบันยันทรี กระบี่ (ทับแขก)

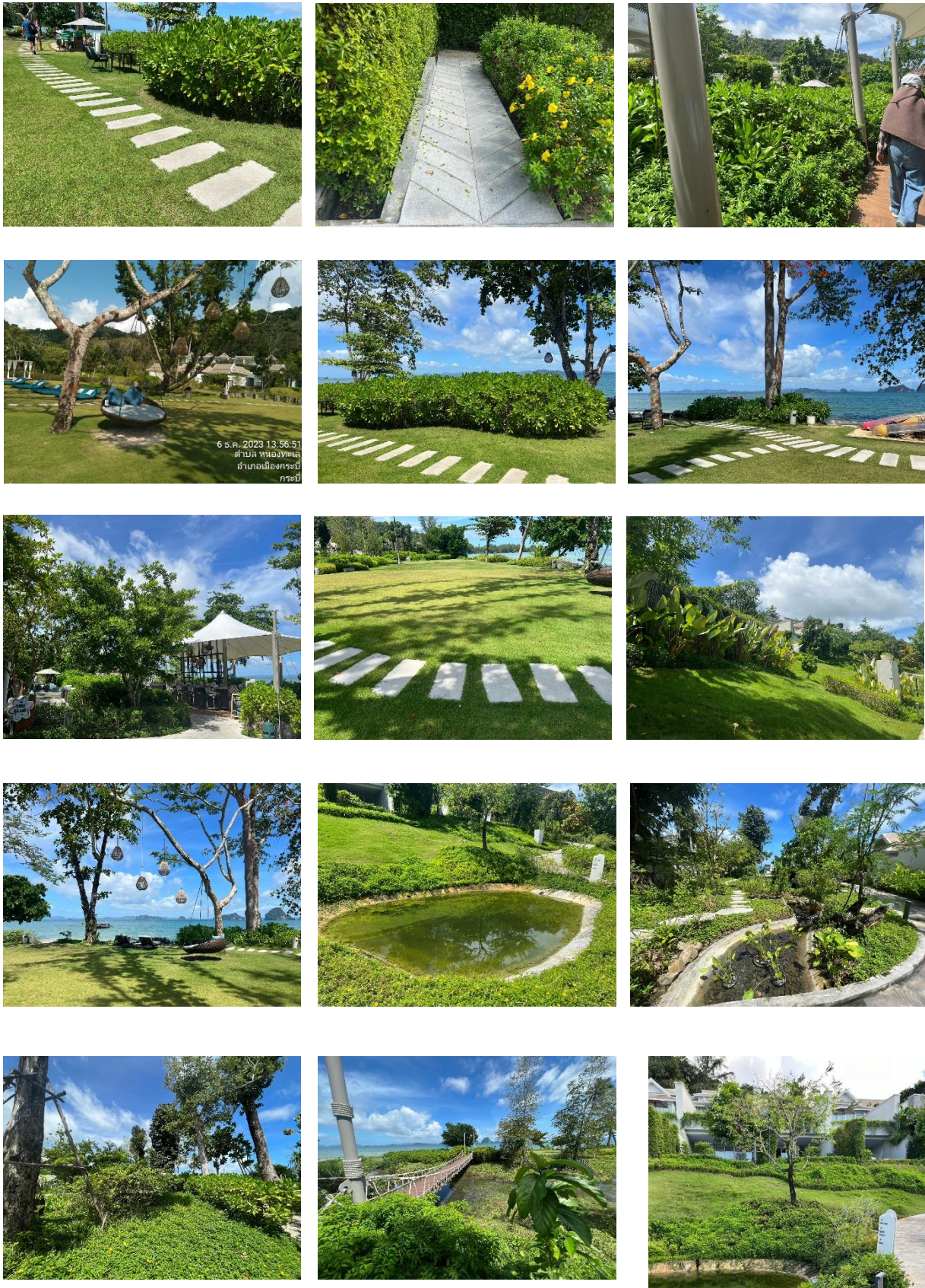
องค์กรกอบทาง สิ่งแวดล้อมและ คุณค่าต่างๆ	มาตรการป้องกันและแก้ไขผลกระทบสิ่งแวดล้อม	รายละเอียดการปฏิบัติตามมาตรการ“✓” ดำเนินการแล้ว “O” ดำเนินการไม่ครบถ้วน“๑”อยู่ระหว่างดำเนินการ	ปัญหาอุปสรรค/ แนวทางแก้ไข	เอกสารอ้างอิง
6. อุบัติเหตุ (ต่อ)	13. ติดตั้งป้ายโครงการลูกศรแสดงทิศทางบริเวณเข้า-ออก โครงการที่สามารถมองเห็นได้อย่างชัดเจนและในระยะทางที่ จะชะลอรถได้ทันก่อนเข้าสู่โครงการได้อย่างปลอดภัย	✓ โครงการมีการติดตั้งป้ายชื่อโครงการให้สามารถมองเห็น ได้แต่ไกล และชะลอรถเพื่อเข้าสู่โครงการได้อย่างปลอดภัย	ปฏิบัติตามมาตรการ	ภาพที่ 2-16 ป้ายชื่อ โครงการที่สามารถมองเห็นได้แต่ไกล
	14. จัดให้มีพนักงานคอยดูแลความสะอาดและความเป็น ระเบียบเรียบร้อยบริเวณพื้นที่ส่วนกลางได้แก่ทางเดินภายใน โครงการและ ขันไต้แต่ละแห่งไม่ให้พื้นทางเดินเปียกน้ำหรือ มีการวางสิ่งของกีดขวางอันจะก่อให้เกิดอุบัติเหตุได้	✓ โครงการจัดให้มีเจ้าหน้าที่ทำความสะอาดพื้นที่ส่วนกลาง	ปฏิบัติตามมาตรการ	ภาพที่ 2-11 การจัดการ ขยะของโครงการ
	15. จัดให้มีส่วนของระเบียงห้องพักซึ่งจะมีความแข็งแรงและ ทนทานไม่แตกหักง่ายทนต่ออุณหภูมิสูงต่ำและแรงกระแทกได้ ดีเพื่อป้องกันอุบัติเหตุ	✓ โครงการจัดให้ระเบียงและราวกันตก	ปฏิบัติตามมาตรการ	ภาพที่ 2-28 ระเบียงและ ราวกันตก
4.5 ทัศนียภาพ	1. โครงการได้จัดให้มีพื้นที่สีเขียวคิดเป็นพื้นที่ ทั้งหมด 24,322.0 ตร.ม (ร้อยละ 57.96 ของพื้นที่โครงการ)	✓ โครงการจัดให้มีพื้นที่สีเขียวโดยการปลูกหญ้าไม้พุ่มและ ไม้ยืนต้นปกคลุมดินในพื้นที่โครงการ และจัดให้มี เจ้าหน้าที่ดูแลพื้นที่สีเขียวให้มีความสมบูรณ์อยู่เสมอ	ปฏิบัติตามมาตรการ	ภาพที่ 2-1 พื้นที่สีเขียว ภายในโครงการ
	2. จะให้มีเจ้าหน้าที่ดูแลรักษาพื้นที่สีเขียวให้มีสภาพน่าดูอยู่ เสมอเพื่อความสวยงามและความปลอดภัยของผู้พักอาศัย	✓ โครงการจัดให้มีพื้นที่สีเขียวโดยการปลูกหญ้าไม้พุ่มและ ไม้ยืนต้นปกคลุมดินในพื้นที่โครงการและจัดให้มี เจ้าหน้าที่ดูแลพื้นที่สีเขียวให้มีความสมบูรณ์อยู่เสมอ	ปฏิบัติตามมาตรการ	ภาพที่ 2-1 พื้นที่สีเขียว ภายในโครงการ

ตารางที่ 2-1 (ต่อ) สรุปผลการปฏิบัติตามมาตรการป้องกันและแก้ไขผลกระทบสิ่งแวดล้อม(ระยะดำเนินการ) โครงการโรงแรมบันยันทรี กระบี่ (ทับแขก)

องค์กรประกอบทาง สิ่งแวดล้อมและ คุณค่าต่างๆ	มาตรการป้องกันและแก้ไขผลกระทบสิ่งแวดล้อม	รายละเอียดการปฏิบัติตามมาตรการ“✓” ดำเนินการแล้ว “○” ดำเนินการไม่ครบถ้วน“๑”อยู่ระหว่างดำเนินการ		ปัญหาอุปสรรค/ แนวทางแก้ไข	เอกสารอ้างอิง
4.6 บดบังแสงและ ทิศทางลม	1. โครงการจะมีการแจ้งให้กับผู้ที่อยู่บริเวณใกล้เคียงหรือผู้ที่ได้รับผลกระทบทราบว่าทางในกรณีที่ได้รับผลกระทบจากการบดบัง ทิศทางแสงแดดและทิศทางลมสามารถแจ้งหรือหารือกับโครงการใน การแก้ไขผลกระทบดังกล่าวซึ่งสามารถแจ้งได้ตั้งแต่การก่อสร้างอาคารแล้วเสร็จจนถึงภายหลังการเปิดดำเนินการแล้วเป็นเวลา 1 ปี	✓	โครงการจัดให้มีเจ้าหน้าที่รับเรื่องร้องเรียนที่เคาน์เตอร์ประชาสัมพันธ์	ปฏิบัติตามมาตรการ	-
	2. หากโครงการส่งผลกระทบด้านการบดบังทิศทางแสงแดดและทิศทางลมต่ออาคารข้างเคียงหรือพื้นที่อ่อนไหวที่อยู่บริเวณโดยรอบ โครงการในกรณีที่ทั้งสองฝ่ายหาข้อตกลงกันไม่ได้ให้คณะกรรมการ ประสานงานเพื่อการแก้ไขปัญหาจากการพัฒนาโครงการเพื่อเจรจากหาข้อตกลงกันประกอบด้วยผู้ที่ได้รับผลกระทบผู้ก่อให้เกิดผลกระทบ (บริษัท ทีซีซีซีแอล อันดามัน รีสอร์ท จำกัด) และคนกลางคั่นหน่วยงานท้องถิ่น (องค์การบริหารส่วนตำบลหนองทะเล)	✓	ในกรณีที่โครงการส่งผลกระทบด้านการบดบังทิศทางแสงแดดและทิศทางลมต่ออาคารข้างเคียงหรือ พื้นที่อ่อนไหวที่อยู่บริเวณโดยรอบโครงการในกรณีที่ทั้งสองฝ่ายหาข้อตกลงกันไม่ได้โครงการจะจัดตั้งคณะกรรมการ ประสานงานเพื่อ การแก้ไขปัญหาจากการพัฒนาโครงการเพื่อเจรจากหาข้อ ตกลงกัน ประกอบด้วยผู้ที่ได้รับผลกระทบผู้ก่อให้เกิด ผลกระทบ (บริษัท ทีซีซีซีแอล อันดามัน รีสอร์ท จำกัด) และคนกลางคั่นหน่วยงานท้องถิ่น (องค์การบริหารส่วนตำบลหนองทะเล)	ปฏิบัติตามมาตรการ	-
	3. ออกแบบการวางตัวอาคารของโครงการให้มีที่ว่างของแนวอาคารเว้นระยะห่างจากแนวเขตที่ดินทุกด้าน	✓	โครงการมีการออกแบบการวางตัวอาคารของโครงการให้มีที่ว่างของแนวอาคารเว้นระยะห่างจากแนวเขตที่ดินทุกด้าน อย่างน้อย 6 เมตร	ปฏิบัติตามมาตรการ	-

ตารางที่ 2-1 (ต่อ) สรุปผลการปฏิบัติตามมาตรการป้องกันและแก้ไขผลกระทบสิ่งแวดล้อม(ระยะดำเนินการ) โครงการโรงแรมบันยันทรี กระบี่ (ทับแขก)

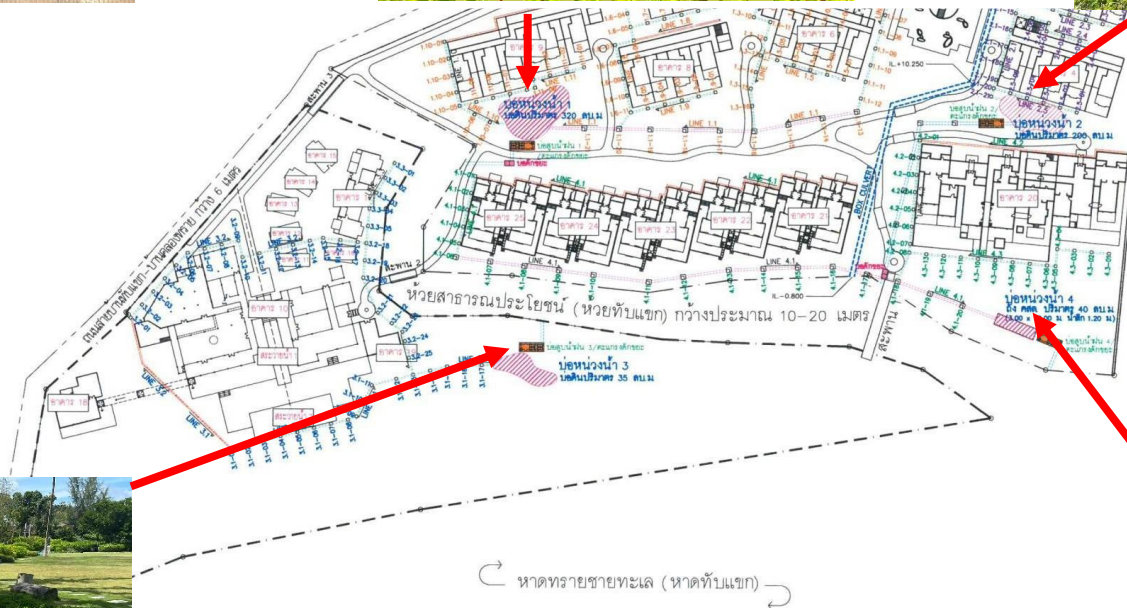
องค์กรกอบทาง สิ่งแวดล้อมและ คุณค่าต่างๆ	มาตรการป้องกันและแก้ไขผลกระทบสิ่งแวดล้อม	รายละเอียดการปฏิบัติตามมาตรการ“✓” ดำเนินการแล้ว “O” ดำเนินการไม่ครบถ้วน“●”อยู่ระหว่างดำเนินการ	ปัญหาอุปสรรค/ แนวทางแก้ไข	เอกสารอ้างอิง
4.6 บดบังแสงและ ทิศทางลม (ต่อ)	4. ปลุกไม้ยืนต้นบริเวณที่ว่างโดยรอบอาคารและพื้นที่โครงการ เพื่อให้อากาศเกิดการไหลเวียนและช่วยลดความร้อนให้กับ โครงการและพื้นที่ข้างเคียงโครงการ	✓ โครงการจัดให้มีพื้นที่สีเขียวโดยการปลูกหญ้าไม้พุ่มและ ไม้ยืนต้นปกคลุมดินในพื้นที่โครงการและจัดให้มี เจ้าหน้าที่ดูแลพื้นที่สีเขียวให้มีความสมบูรณ์อยู่เสมอ	ปฏิบัติตามมาตรการ	ภาพที่ 2-1 พื้นที่สีเขียว ภายในโครงการ
	5. โครงการได้จัดให้มีพื้นที่สีเขียวคิดเป็นพื้นที่ทั้งหมด 24,322.0 ตร.ม (ร้อยละ 57.96 ของพื้นที่โครงการ)	✓ โครงการจัดให้มีพื้นที่สีเขียวโดยการปลูกหญ้าไม้พุ่ม และ ไม้ยืนต้นปกคลุมดินในพื้นที่โครงการ และจัดให้มี เจ้าหน้าที่ดูแลพื้นที่สีเขียวให้มีความสมบูรณ์อยู่เสมอ	ปฏิบัติตามมาตรการ	ภาพที่ 2-1 พื้นที่สีเขียว ภายในโครงการ



ภาพที่ 2-1 พื้นที่สีเขียวภายในโครงการ



วางระบายน้ำ



ภาพที่ 2-1 ระบายน้ำฝนของโครงการ





แผนผังการหนีไฟ



ป้ายบอกให้หนีภัยขึ้นที่สูง



ป้ายบอกทางไปยังจุดรวมพล



จุดรวมพล



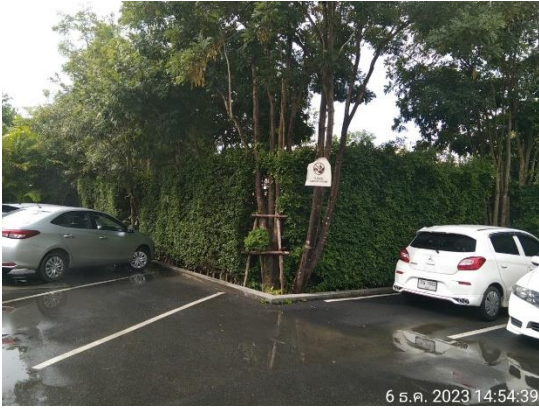
การซ้อมดับเพลิงประจำปี 2566

ภาพที่ 2-3 ป้ายบอกเส้นทางหนีภัย จุดรวมพล และซ้อมดับเพลิงประจำปี



การซ้อมดับเพลิงประจำปี 2566

ภาพที่ 2-3 (ต่อ) ป้ายบอกเส้นทางหนีภัย จุดรวมพล และซ้อมดับเพลิงประจำปี



ภาพที่ 2-4 ป้ายจอดรถกรุณาดับเครื่องยนต์



ภาพที่ 2-5 เจ้าหน้าที่ดูแลพื้นที่สีเขียว



ป้ายจำกัดความเร็ว ไม่เกิน 30 กม./ชม. บริเวณถนนทางเข้าโครงการ

ภาพที่ 2-6 ป้ายจำกัดความเร็ว และเจ้าหน้าที่ทำความสะอาดถนน



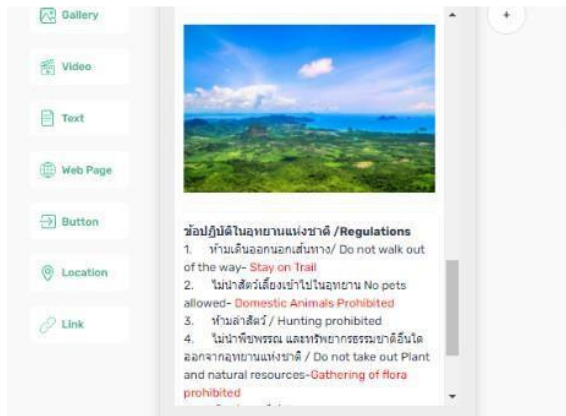
ภาพที่ 2-6 (ต่อ) ป้ายจำกัดความเร็ว และเจ้าหน้าที่ทำความสะอาดถนน



ภาพที่ 2-7 ลักษณะรั้วต้นไม้ตามแนวเขตที่ดิน



ทางเข้าอุทยาน ป้ายระยะเวลาเปิดปิด



เส้นทางศึกษาธรรมชาติ

Application ที่ให้ข้อมูลต่างๆ ที่มอบให้ลูกค้าดูทุก
ห้อง

ภาพที่ 2-8 ประชาสัมพันธ์แหล่งท่องเที่ยวใกล้กับโครงการ



ที่ตั้งของระบบบำบัดน้ำเสีย

มิเตอร์ไฟฟ้าของระบบบำบัดน้ำเสีย

ภาพที่ 2-9 ระบบบำบัดน้ำเสียของโครงการ



ระบบน้ำทิ้งที่ผ่านการบำบัดมารดน้ำต้นไม้



ระบบน้ำหยดที่ใช้น้ำทิ้งที่ผ่านการบำบัดมารดน้ำต้นไม้



เจ้าหน้าที่ตรวจสอบระบบบำบัดน้ำเสีย



ตรวจวัดค่า SV₃₀

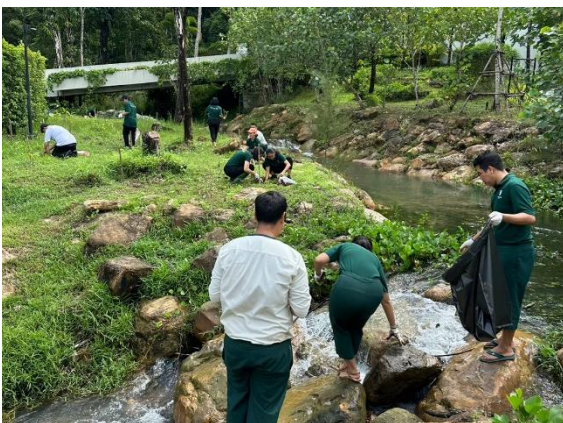
ภาพที่ 2-9 (ต่อ) ระบบบำบัดน้ำเสียของโครงการ



บริเวณห้วยทับแขกที่ไหลผ่านโครงการ



ปลูกต้นไม้กันแนวเขตกับห้วยทับแขก



การดูแลภูมิทัศน์ บริเวณห้วยทับแขก

ภาพที่ 2-10 ห้วยทับแขกที่ไหลผ่านในโครงการ



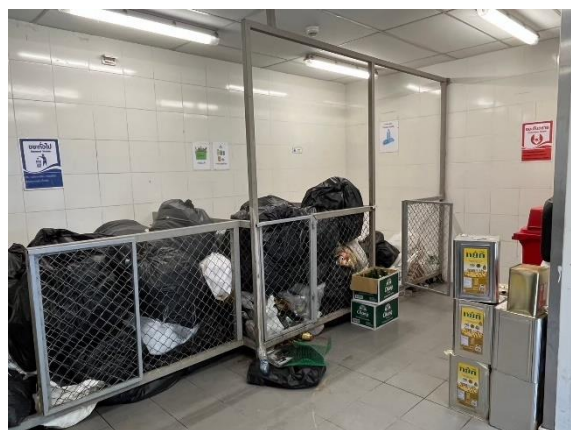
ห้องพักขยะรวม



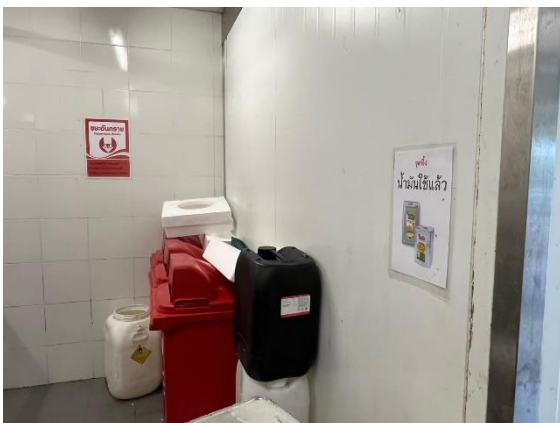
ห้องพักขยะเปียก (เป็นห้องเย็น)



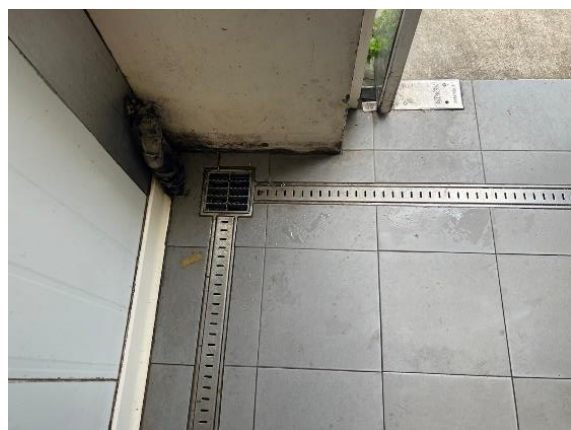
ห้องพักขยะรีไซเคิล



ห้องพักขยะทั่วไป



ห้องพักขยะอันตราย



ท่อรับน้ำจากห้องพักขยะไปยังระบบบำบัดน้ำเสีย

ภาพที่ 2-11 การจัดการขยะของโครงการ



ห้องพักขยะในห้องพัก



ห้องพักขยะในห้องน้ำ



การขนย้ายขยะออกจากโครงการ



รถเก็บขยะจาก อบต. เข้ามาเก็บขยะ



การคัดแยกขยะรีไซเคิล



รถรับซื้อของเก่ามาซื้อขยะรีไซเคิล

ภาพที่ 2-11 (ต่อ) การจัดการขยะของโครงการ



เจ้าหน้าที่ทำความสะอาดห้องพักขยะ



การขายขยะรีไซเคิล



แม่บ้านเก็บขยะและคัดแยกขยะจากห้องพัก



รถเก็บขยะจากอบต. เข้ามาเก็บขยะ



เจ้าหน้าที่ทำความสะอาดพื้นที่ส่วนกลาง

ภาพที่ 2-11 (ต่อ) การจัดการขยะของโครงการ



Application ผนวกเรื่องการจัดการขยะ



ถังขยะ 4 ประเภท บริเวณพื้นที่ส่วนกลาง

ภาพที่ 2-11 (ต่อ) การจัดการขยะของโครงการ



ภาพที่ 2-12 เจ้าหน้าที่ทำความสะอาดทับแขก



ภาพที่ 2-13 การรักษาความปลอดภัยของโครงการ



ไฟส่องสว่าง ทางเข้า-ออก โครงการ



ไฟส่องสว่างโครงการในเวลากลางคืน

ภาพที่ 2-14 ไฟส่องสว่างภายในโครงการในเวลากลางคืน



ภาพที่ 2-15 ที่จอดรถภายในโครงการ



ภาพที่ 2-16 ป้ายชื่อโครงการที่สามารถมองเห็นได้แต่ไกล



ถนนคอนกรีตที่ทำการปรับปรุง



ท่อ คลส. รวบรวมน้ำ

ภาพที่ 2-17 ถนนคอนกรีตที่ได้รับอนุญาตให้ปรับปรุง



หัวรับน้ำดิบจากบริษัทเอกชน



จุดสูบน้ำจากห้วยทับแขก

ภาพที่ 2-18 ระบบน้ำใช้ในโครงการ



ที่สูบน้ำใต้ดิน 1



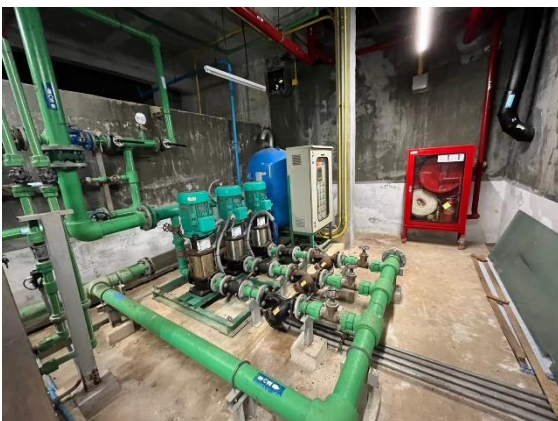
ที่สูบน้ำใต้ดิน 2



ที่สูบน้ำใต้ดิน 3



ที่สูบน้ำใต้ดิน 4



ถังเก็บน้ำดิบของโครงการ



ระบบกรองน้ำของโครงการ

ภาพที่ 2-18 (ต่อ) ระบบน้ำใช้ในโครงการ



สุขภัณฑ์ประหยัดน้ำภายในโครงการ



ป้ายรณรงค์ประหยัดน้ำในส่วนของพนักงาน



Application รณรงค์เรื่องการประหยัดน้ำ



เจ้าหน้าที่ตรวจสอบระบบท่อประปาและสุขภัณฑ์

ภาพที่ 2-19 มาตรการประหยัดน้ำภายในโครงการ



เจ้าหน้าที่ตรวจสอบบ่อกักน้ำ



เจ้าหน้าที่ขุดลอกท่อระบายน้ำ

ภาพที่ 2-20 ตรวจสอบบ่อกักน้ำ และขุดลอกท่อระบายน้ำ



หม้อแปลงไฟฟ้า TR 1-2



หม้อแปลงไฟฟ้า TR 3-4



Main Distribution Board : MDB และ Circuit Breaker : CB

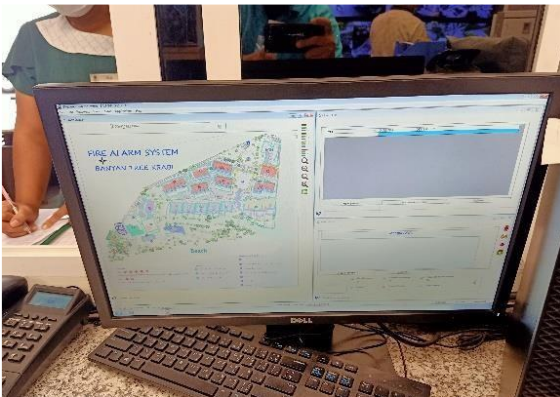


เครื่องกำเนิดไฟฟ้าสำรอง ทั้ง 3 ชุด

ภาพที่ 2-21 ระบบไฟฟ้าภายในโครงการ



ป้ายเตือนอันตรายไฟฟ้าแรงสูงที่บริเวณหม้อแปลงและห้องเครื่องไฟฟ้า



ระบบเปิด-ปิด ไฟพื้นที่ส่วนกลาง



เลือกใช้โคมไฟสะท้อนแสง และหลอด LED



ป้ายรณรงค์ประหยัดพลังงานของเจ้าหน้าที่



โครงการเลือกใช้วัสดุสีอ่อน และจัดให้มีพื้นที่สีเขียว

ภาพที่ 2-21 (ต่อ) ระบบไฟฟ้าภายในโครงการ



ระบบเครื่องปรับอากาศแบบ VRF



ระบบ KEY CARD ควบคุมไฟฟ้าในห้องพัก



เจ้าหน้าที่ตรวจสอบหม้อแปลงไฟฟ้าและไฟฟ้าส่วนกลาง



Application ผนวกรวมเรื่องการประหยัดพลังงาน

ภาพที่ 2-21 (ต่อ) ระบบไฟฟ้าภายในโครงการ



Fire Alarm Control



Fire Alarm Speaker

ภาพที่ 2-22 ระบบระบบป้องกันและแจ้งเตือนอัคคีภัยของโครงการ



Telephone Jack และ Manual Station



Smoke Detection Addressable



Rate of Rise Heat Detector



Fire Alarm Cabinet



ป้ายแนะนำวิธีการใช้อุปกรณ์ดับเพลิง



ท่อรับน้ำดับเพลิง

ภาพที่ 2-22 (ต่อ) ระบบระบบป้องกันและแจ้งเตือนอัคคีภัยของโครงการ



ถังสำรองน้ำดับเพลิง



ปั๊มสูบน้ำดับเพลิง



ไฟฟ้าส่องสว่างฉุกเฉิน



ผังเส้นทางหนีไฟภายในห้องพัก



ตรวจสอบเครื่องตรวจจับควัน



ตรวจสอบสายยางดับเพลิง

ภาพที่ 2-22 (ต่อ) ระบบระบบป้องกันและแจ้งเตือนอัคคีภัยของโครงการ

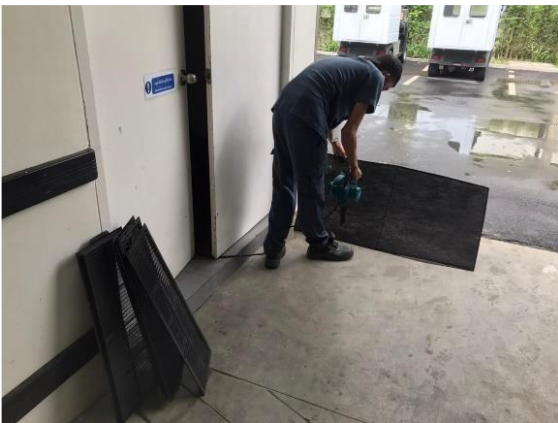


ตรวจสอบเครื่องกำเนิดไฟฟ้า



ตรวจสอบปั๊มสูบน้ำสำรอง

ภาพที่ 2-22 (ต่อ) ระบบระบบป้องกันและแจ้งเตือนอัคคีภัยของโครงการ



ภาพที่ 2-23 เจ้าหน้าที่ทำความสะอาดเครื่องปรับอากาศ



อุปกรณ์ปฐมพยาบาลเบื้องต้น

ภาพที่ 2-24 อุปกรณ์ปฐมพยาบาลเบื้องต้น



เครื่องกระตุ้นหัวใจ AED และเครื่องช่วยหายใจ



ห้องปฐมนิเทศเบื้องต้น

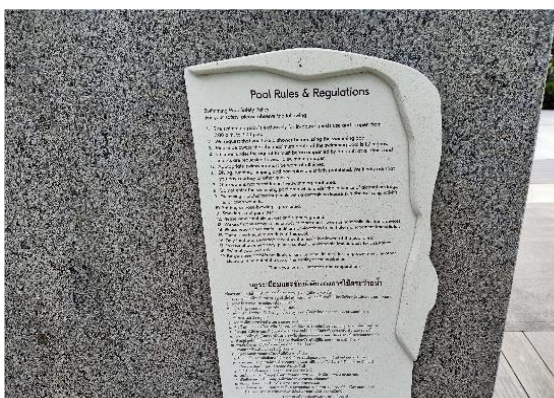
ภาพที่ 2-24 (ต่อ) อุปกรณ์ปฐมพยาบาลเบื้องต้น



สระว่ายน้ำของโครงการ



ป้ายบอกระดับความลึก



ระเบียบข้อบังคับการใช้สระว่ายน้ำ



ที่ล้างตัวก่อนและหลังการใช้สระว่ายน้ำ

ภาพที่ 2-25 สระว่ายน้ำของโครงการ



ทางเดินรอบๆ สระว่ายน้ำ



รางระบายน้ำด้าน



ไฟส่องสว่างบริเวณกลางคืน



เสื้อชูชีพและไม้ช่วยชีวิต



ห่วงชูชีพ



Life Guard ประจำสระว่ายน้ำ



การวัดค่า pH และ Cl_2



ชุดปฐมพยาบาลเบื้องต้น

ภาพที่ 2-25 สระว่ายน้ำของโครงการ



การทำความสะอาดสระว่ายน้ำ

ภาพที่ 2-25 (ต่อ) สระว่ายน้ำของโครงการ

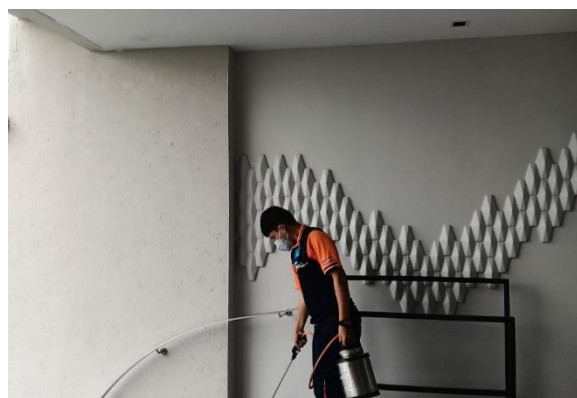


ใช้ผลิตภัณฑ์ที่ได้มาตรฐาน อย.



โต๊ะปรุงอาหารที่สูงกว่าพื้น 60 ซม.

ภาพที่ 2-26 การจัดการร้านอาหารภายในโครงการ



ภาพที่ 2-27 เจ้าหน้าที่ฉีดพ่นกำจัดยุง



ภาพที่ 2-28 ระเปียงและราวกันตก



ภาพที่ 2-29 การล้างถังเก็บน้ำใช้



ภาพที่ 2-30 การปลูกต้นไม้บริเวณห้วยทับแขก



ภาพที่ 2-31 การรณรงค์และประชาสัมพันธ์ต่างๆ