

รายงานผลการปฏิบัติตามมาตรการ
ป้องกันและแก้ไขผลกระทบสิ่งแวดล้อม
และมาตรการติดตามตรวจสอบ
ผลกระทบสิ่งแวดล้อม

โครงการทำเทียบเรือสวัสดิไพบูลย์
(ระยะดำเนินการ)
ระหว่างเดือนกรกฎาคม-ธันวาคม 2566

(ฉบับปกปิดข้อมูลที่มีกฎหมายคุ้มครอง)

ที่ตั้งโครงการ :

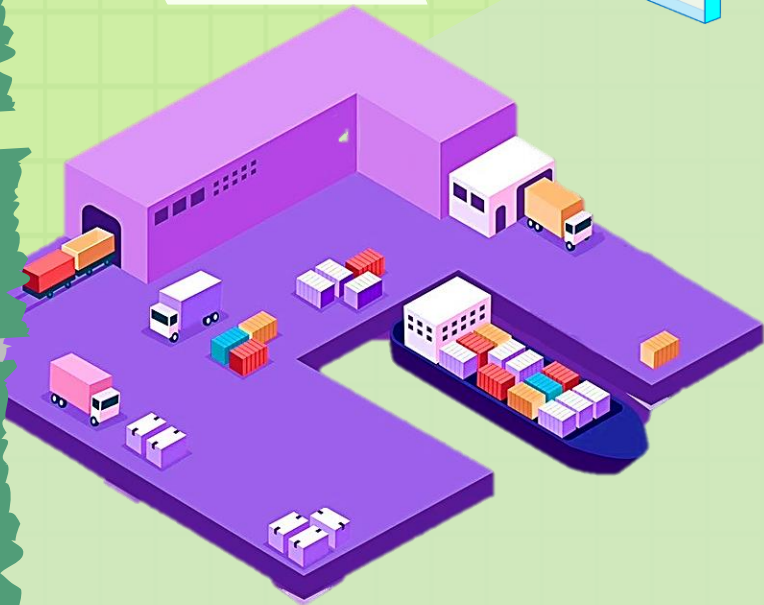
ตำบลบางเดื่อ อำเภอบางปะชัน
จังหวัดพระนครศรีอยุธยา

ชื่อเจ้าของโครงการ :

บริษัท สวัสดีไพบูลย์การเกษตร จำกัด

ที่อยู่เจ้าของโครงการ :

เลขที่ 2/4 หมู่ที่ 6
ตำบลบางเดื่อ อำเภอบางปะชัน
จังหวัดพระนครศรีอยุธยา 13220
โทร 035-333578



[มกราคม 2567]

การมอบอำนาจ

- ☒ เจ้าของโครงการได้มอบอำนาจให้บริษัท เบสท์ เอ็นไวรอนเม้นท์ คอนซัลแทนท์ จำกัด เป็นผู้ดำเนินการนำเสนอรายงาน
ดังหนังสือมอบอำนาจที่แนบ
- ☐ เจ้าของโครงการมิได้มีการมอบอำนาจแต่อย่างใด

BECO

บริษัท เบสท์ เอ็นไวรอนเม้นท์ คอนซัลแทนท์ จำกัด
659 ถนนเจริญรัช แขวงคลองสาน เขตคลองสาน
กรุงเทพฯ 10600

02 101 1272,
06 1418 0822

@ envi.best@gmail.com

รายงานผลการปฏิบัติตามมาตรการ
ป้องกันและแก้ไขผลกระทบสิ่งแวดล้อม
และมาตรการติดตามตรวจสอบ
ผลกระทบสิ่งแวดล้อม

โครงการทำเทียบเรือสวัสดิไพบูลย์
(ระยะดำเนินการ)
ระหว่างเดือนกรกฎาคม-ธันวาคม 2566

(ฉบับปิดข้อมูลที่มีกฎหมายคุ้มครอง)

ที่ตั้งโครงการ :

ตำบลบางเดื่อ อำเภอบางปะหัน
จังหวัดพระนครศรีอยุธยา

ชื่อเจ้าของโครงการ :

บริษัท สวัสดีไพบูลย์การเกษตร จำกัด

ที่อยู่เจ้าของโครงการ :

เลขที่ 2/4 หมู่ที่ 6
ตำบลบางเดื่อ อำเภอบางปะหัน
จังหวัดพระนครศรีอยุธยา 13220
โทร 035-333578



[มกราคม 2567]

การมอบอำนาจ

- ☒ เจ้าของโครงการได้มอบอำนาจให้บริษัท เบสท์ เอ็นไวรอนเม้นท์ คอนซัลแทนท์ จำกัด เป็นผู้ดำเนินการนำเสนอรายงาน
ดังหนังสือมอบอำนาจที่แนบ
- ☐ เจ้าของโครงการมิได้มีการมอบอำนาจแต่อย่างใด

BECO

บริษัท เบสท์ เอ็นไวรอนเม้นท์ คอนซัลแทนท์ จำกัด
659 ถนนเจริญรัช แขวงคลองสาน เขตคลองสาน
กรุงเทพฯ 10600

☎ 02 101 1272,
06 1418 0822

@ envi.best@gmail.com

หนังสือรับรองการจัดทำรายงานผลการปฏิบัติตามมาตรการป้องกันและแก้ไขผลกระทบสิ่งแวดล้อม
และมาตรการติดตามตรวจสอบผลกระทบสิ่งแวดล้อม
โครงการทำเทียบเรือสวัสดิ์ไพบูลย์

วันที่ 29 เดือน มกราคม พ.ศ. 2567

หนังสือรับรองฉบับนี้ ขอรับรองว่า บริษัท เบสท์ เอ็นไวรอนเม้นท์ คอนซัลแทนท์ จำกัด เป็นผู้จัดทำ
รายงานผลการปฏิบัติตามมาตรการป้องกันและแก้ไขผลกระทบสิ่งแวดล้อม และมาตรการติดตามตรวจสอบ
ผลกระทบสิ่งแวดล้อม โครงการทำเทียบเรือสวัสดิ์ไพบูลย์ ตั้งอยู่ที่ตำบล บางเตือ อำเภอบางปะหัน
จังหวัด พระนครศรีอยุธยา ของ บริษัท สวัสดิ์ไพบูลย์การเกษตร จำกัด ฉบับประจำเดือน

- () มกราคม – มิถุนายน พ.ศ.
(✓) กรกฎาคม – ธันวาคม พ.ศ. 2566
() อื่นๆ ระบุ

โดยมีคณะผู้จัดทำรายงาน ดังต่อไปนี้

ผู้จัดทำรายงาน

ลายมือชื่อ

ตำแหน่ง



ผู้อำนวยการสิ่งแวดล้อม

นักวิชาการสิ่งแวดล้อม

นักวิชาการสิ่งแวดล้อม

นักวิชาการด้านการมีส่วนร่วม

ของประชาชน และเศรษฐกิจ-สังคม



ขอแสดงความนับถือ



กรรมการผู้มีอำนาจลงนาม



แบบใบอนุญาตประเภทนิติบุคคล

ใบอนุญาตเลขที่ ๒/๒๕๖๕

ใบอนุญาตเป็นผู้จัดทำรายงานการประเมินผลกระทบสิ่งแวดล้อมนิติบุคคล
สำนักงานนโยบายและแผนทรัพยากรธรรมชาติและสิ่งแวดล้อม
ออกใบอนุญาตฉบับนี้ให้เพื่อแสดงว่า

บริษัท เบสท์ เอ็นไวรอนเม้นท์ คอนซัลแทนท์ จำกัด

เป็นผู้ได้รับอนุญาตให้เป็นผู้จัดทำรายงานการประเมินผลกระทบสิ่งแวดล้อม
ตามกฎหมายการอนุญาตเป็นผู้จัดทำรายงานการประเมินผลกระทบสิ่งแวดล้อม

พ.ศ. ๒๕๖๕

โดยมีอายุใบอนุญาตกำหนด ๓ ปี

ตั้งแต่วันที่ ๒๙ เดือน มกราคม พ.ศ. ๒๕๖๖ ถึงวันที่ ๒๘ เดือน มกราคม พ.ศ. ๒๕๖๙

โดยผู้ได้รับใบอนุญาตต้องปฏิบัติตามเงื่อนไขแนบท้ายใบอนุญาตนี้

ให้ไว้ ณ วันที่ ๒๗ เดือน ธันวาคม พ.ศ. ๒๕๖๕



เลขาธิการสำนักงานนโยบายและแผนทรัพยากรธรรมชาติและสิ่งแวดล้อม



เงื่อนไขที่ผู้รับใบอนุญาตจะต้องปฏิบัติ มีดังต่อไปนี้

(๑) จัดทำรายงานการประเมินผลกระทบสิ่งแวดล้อมด้วยความซื่อสัตย์สุจริต และพึงใช้ความระมัดระวังตามสมควรแก่หน้าที่ที่ได้รับทำนั้น

(๒) ไม่บิดเบือนข้อมูลที่จะนำเสนอ เพื่อหวังให้งานบรรลุเป้าหมาย

(๓) ไม่ลงลายมือชื่อเป็นผู้จัดทำรายงานการประเมินผลกระทบสิ่งแวดล้อม ในงานที่ตนไม่ได้รับทำหรือตรวจสอบด้วยตนเองหรือกระทำการใดที่แสดงให้ผู้อื่นเห็นว่าตนมีสิทธิที่จะปฏิบัติงานในวิชาชีพอื่นที่เป็นส่วนหนึ่งของเอกสารประกอบการจัดทำรายงานการประเมินผลกระทบสิ่งแวดล้อม

(๔) ไม่คัดลอกรายงานการประเมินผลกระทบสิ่งแวดล้อมทั้งหมดหรือบางส่วน จากรายงานการประเมินผลกระทบสิ่งแวดล้อมของผู้อื่น เว้นแต่จะได้รับอนุญาตจากผู้นั้น ยกเว้นเป็นการนำตัวเลขหรือข้อมูลบางส่วนมาใช้ในการอ้างอิงหรือการกำหนดมาตรการป้องกันและแก้ไขผลกระทบสิ่งแวดล้อมและมาตรการติดตามตรวจสอบผลกระทบสิ่งแวดล้อม

(๕) ไม่ละทิ้งงานที่ได้รับทำโดยไม่มีเหตุอันสมควร

(๖) ไม่ปลอมแปลงหรือให้ข้อมูลที่ผิดพลาดเกี่ยวกับคุณสมบัติประสบการณ์ หรือภาระการรับผิดชอบที่ผ่านมาของตน

(๗) ไม่แอบอ้างนำชื่อและ/หรือประวัติผลงานของผู้อื่นมาใช้ในการเสนองาน โดยไม่ได้รับอนุญาตจากเจ้าของชื่อนั้น และหากได้รับอนุญาตต้องมีหนังสือแสดงการยินยอม

(๘) ไม่โฆษณา เผยแพร่หรือประชาสัมพันธ์ข้อมูลที่ไม่ใช่ข้อเท็จจริง

(๙) กำหนดเงื่อนไขจำกัดขนาด ลักษณะ หรือประเภทของกิจการที่ผู้ได้รับใบอนุญาตจะมีสิทธิทำรายงาน



รายงานผลการปฏิบัติตามมาตรการป้องกันและแก้ไขผลกระทบสิ่งแวดล้อมและมาตรการติดตามตรวจสอบผลกระทบสิ่งแวดล้อม
โครงการท่าเทียบเรือสวัสดิ์ไพบูลย์ ของบริษัท สวัสดิ์ไพบูลย์การเกษตร จำกัด เดือนกรกฎาคม-ธันวาคม 2566

สารบัญ

สารบัญ

สารบัญ	1
สารบัญรูปภาพ	3
สารบัญตาราง	9
สารบัญภาคผนวก	12
บทที่ 1 บทนำ	1-1
1.1 ความเป็นมาของโครงการ	1-1
1.2 รายละเอียดที่ตั้งโครงการโดยสังเขป	1-3
1.3 รายละเอียดโครงการ	1-3
1.3.1 ลักษณะ/ประเภทโครงการ	1-3
1.3.2 สถานภาพการดำเนินการในปัจจุบัน	1-6
1.3.3 ขนาดพื้นที่โครงการ และการใช้ประโยชน์พื้นที่โครงการ	1-8
1.3.4 กิจกรรมในโครงการ	1-12
1.3.5 สรุปการดำเนินการในปัจจุบันของโครงการ	1-22
1.4 แผนการดำเนินงาน	1-28
1.4.1 การติดตามตรวจสอบการปฏิบัติตามมาตรการป้องกันและแก้ไขผลกระทบสิ่งแวดล้อม	1-28
1.4.2 การติดตามตรวจสอบผลกระทบสิ่งแวดล้อม	1-28
1.4.3 การจัดทำรายงาน	1-28
บทที่ 2 ผลการปฏิบัติตามมาตรการป้องกันและแก้ไขผลกระทบสิ่งแวดล้อม	2-1
2.1 การติดตามตรวจสอบผลการปฏิบัติตามมาตรการป้องกันและแก้ไขผลกระทบสิ่งแวดล้อม	2-1
2.2 ผลการติดตามตรวจสอบการปฏิบัติตามมาตรการป้องกันและแก้ไขผลกระทบสิ่งแวดล้อม	2-1
บทที่ 3 ผลการปฏิบัติตามมาตรการติดตามตรวจสอบผลกระทบสิ่งแวดล้อม	3-1
3.1 การปฏิบัติตามมาตรการติดตามตรวจสอบผลกระทบสิ่งแวดล้อม	3-1
3.2 ผลการปฏิบัติตามมาตรการติดตามตรวจสอบผลกระทบสิ่งแวดล้อม	3-1
3.2.1 คุณภาพอากาศ	3-28
3.2.1.1 คุณภาพอากาศในบรรยากาศ	3-28
3.2.1.2 ค่าความทึบแสง (Opacity)	3-40
3.2.2 ระดับเสียง	3-43
3.2.2.1 ระดับเสียงทั่วไป	3-43
3.2.2.2 ระดับเสียงของเรือลากจูงที่เข้าเทียบท่า	3-53

สารบัญ (ต่อ)

3.2.3	คุณภาพน้ำผิวดินและคุณภาพตะกอนดิน.....	3-54
3.2.3.1	คุณภาพน้ำผิวดิน.....	3-54
3.2.3.2	คุณภาพตะกอนดิน.....	3-67
3.2.4	อุทกพลศาสตร์	3-69
3.2.5	นิเวศวิทยาทางน้ำ.....	3-69
3.2.6	การคมนาคม	3-85
3.2.6.1	การคมนาคมทางบก.....	3-85
3.2.6.2	การคมนาคมทางน้ำ	3-86
3.2.7	การจัดการน้ำเสีย	3-87
3.2.8	การจัดการมูลฝอยและสิ่งปฏิกูล.....	3-95
3.2.9	การเพาะเลี้ยงสัตว์น้ำและการประมง.....	3-96
3.2.10	สภาพเศรษฐกิจสังคม และการมีส่วนร่วมของประชาชน	3-96
3.2.10.1	การรับเรื่องร้องเรียน	3-96
3.2.10.2	การดำเนินการสำรวจสภาพเศรษฐกิจสังคมและความคิดเห็น	3-97
3.2.11	สาธารณสุข และสุขภาพ.....	3-135
3.2.11.1	การตรวจสุขภาพพนักงาน.....	3-135
3.2.11.2	การบันทึกสถิติการเจ็บป่วย	3-135
3.2.12	อาชีวอนามัยและความปลอดภัย	3-137
3.2.12.1	ตรวจสอบระบบการป้องกันอัคคีภัย.....	3-137
3.2.12.2	สถิติข้อมูลอุบัติเหตุระหว่างการปฏิบัติงาน.....	3-137
3.2.12.3	การตรวจวัดความร้อน แสงสว่าง และเสียงในสถานที่ทำงาน.....	3-137

บทที่ 4 สรุปผลการปฏิบัติตามมาตรการป้องกันและแก้ไขผลกระทบสิ่งแวดล้อมและผลการติดตาม

ตรวจสอบคุณภาพสิ่งแวดล้อม.....4-1

4.1	สรุปผลการปฏิบัติตามมาตรการป้องกันและแก้ไขผลกระทบสิ่งแวดล้อม.....	4-1
4.2	สรุปผลการติดตามตรวจสอบผลกระทบสิ่งแวดล้อม	4-5
4.3	สรุปประเด็นมาตรการที่ได้ปฏิบัติโดยปรับปรุงหรือเปลี่ยนแปลงไป เนื่องจากการดำเนินงานที่ผ่านมา สามารถป้องกันและแก้ไขผลกระทบสิ่งแวดล้อมได้อย่างสมบูรณ์ หรือมาตรการดังกล่าวไม่มีความ จำเป็นต้องปฏิบัติอีกต่อไป	4-7

สารบัญรูปภาพ

รูปที่ 1-1	ตำแหน่งที่ตั้งโครงการ.....	1-4
รูปที่ 1-2	เส้นทางคมนาคมเข้าสู่โครงการ.....	1-5
รูปที่ 1-3	ภาพถ่ายสภาพพื้นที่โครงการในปัจจุบัน.....	1-6
รูปที่ 1-4	ผังแสดงพื้นที่โครงการและส่วนที่เป็นท่าเทียบเรือ.....	1-9
รูปที่ 1-5	ภาพถ่ายแสดงการใช้ประโยชน์พื้นที่ภายในโครงการ.....	1-10
รูปที่ 1-6	อาคารเก็บมันเส้นและอาคารเก็บข้าวสารของโครงการ.....	1-14
รูปที่ 1-7	สรุปขั้นตอนการขนถ่ายสินค้าแต่ละประเภท.....	1-16
รูปที่ 1-8	จุดติดตั้งอุปกรณ์ดับเพลิงในพื้นที่โครงการ.....	1-21
รูปที่ 2-1	การติดตามตรวจสอบผลการปฏิบัติตามมาตรการป้องกันและแก้ไขผลกระทบสิ่งแวดล้อม.....	2-2
รูปที่ 2-2	คณะกรรมการพิจารณาการขออนุญาตปลูกสร้างสิ่งล่วงล้ำลำน้ำตรวจท่าเทียบเรือวันที่ 31 ตุลาคม 2566.....	2-86
รูปที่ 2-3	ผู้รับเรื่องร้องเรียนบริเวณป้อมยามหน้าโครงการ.....	2-86
รูปที่ 2-4	การฉีดพรมน้ำบนถนนในบริเวณพื้นที่หน้าท่าและหลังท่าเทียบเรือ.....	2-86
รูปที่ 2-5	การปิดคลุมผ้าใบรถบรรทุกขนส่งสินค้า.....	2-86
รูปที่ 2-6	การฉีดล้างรถบรรทุกบริเวณบ่อล้างล้อก่อนออกจากพื้นที่โครงการ.....	2-87
รูปที่ 2-7	เครื่องดักจับฝุ่น ติดกับโกรกลองสินค้า A พร้อมมีการติดตามช่วยกันฝุ่นบริเวณทางขึ้นโกรกลองสินค้า A.....	2-87
รูปที่ 2-8	เครื่องดักจับฝุ่น ติดกับโกรกลองสินค้า B พร้อมท่อดูดฝุ่นจากสายพานลำเลียงมันเส้น.....	2-87
รูปที่ 2-9	ระบบสเปรย์น้ำตามแนวโครงสร้างสแลนบริเวณด้านหน้าและด้านทิศใต้ของโครงการ.....	2-87
รูปที่ 2-10	พื้นที่สีเขียวภายในท่าเทียบเรือที่ได้รับการดูแลเป็นประจำ.....	2-88
รูปที่ 2-11	การติดตั้งสแลน.....	2-88
รูปที่ 2-12	รถดูดฝุ่นทำความสะอาดพื้นที่บริเวณท่าเทียบ.....	2-89
รูปที่ 2-13	ป้ายกำหนดช่วงเวลาทำงาน 06.00-20.00 น. จดส่งเสียงดัง ห้ามรถบรรทุกบีบแตรและตบฝ่าท้ายกระบะ.....	2-89
รูปที่ 2-14	การจัดเตรียมอุปกรณ์ป้องกันอันตรายส่วนบุคคล.....	2-89
รูปที่ 2-15	พนักงานสวมใส่อุปกรณ์ป้องกันอันตรายขณะปฏิบัติงาน.....	2-89
รูปที่ 2-16	ป้ายดับเครื่องยนต์ทุกครั้งที่เข้าจอดบริเวณลานจอดรถ.....	2-90
รูปที่ 2-17	เรือลำเลียงที่มีการปิดคลุมผ้าใบขณะขนถ่ายสินค้า.....	2-90
รูปที่ 2-18	ปิดคลุมผ้าใบเรือก่อนออกจากท่าเทียบเรือ.....	2-90
รูปที่ 2-19	การเปลี่ยนถุงลม (Wind Sock).....	2-90
รูปที่ 2-20	ห้องเก็บของและผ้าใบสำรองใต้โกรกลองสินค้า.....	2-91

สารบัญญรูปภาพ (ต่อ)

รูปที่ 2-21	การทำความสะอาดและฉีดล้างถนนบริเวณหน้าท่าเทียบเรือสวัสด์ไพบูลย์	2-91
รูปที่ 2-22	ทิศทางของปลายท่อเครื่องดักจับฝุ่น (Bag Filter) ของโรงกลั่นสินค้า A และโรงกลั่นสินค้า B	2-91
รูปที่ 2-23	ปิดประตูอาคารเก็บมันเส้นและอาคารเก็บข้าวสารหลังขนถ่ายสินค้าเสร็จ	2-91
รูปที่ 2-24	เครื่องดักจับแมลงภายในอาคารปรับปรุงข้าวสาร	2-92
รูปที่ 2-25	ท่อดูดฝุ่นจากผ้าใบเข้าสู่เครื่องดักจับฝุ่นบริเวณโรงกลั่นสินค้า	2-92
รูปที่ 2-26	การขนถ่ายสินค้าบริเวณโรงกลั่นสินค้า A ซึ่งเป็นระบบปิด	2-92
รูปที่ 2-27	การขนถ่ายสินค้าบริเวณโรงกลั่นสินค้า B และสายพานลำเลียงมันเส้นเข้าซึ่งเป็นระบบปิด	2-92
รูปที่ 2-28	ระบบระบายน้ำ Manhole บริเวณหน้าท่าเทียบเรือ และบ่อพักน้ำทิ้งก่อนระบายลงสู่แม่น้ำป่าสัก	2-93
รูปที่ 2-29	บริเวณหน้าท่าเทียบเรือไม่มีการกองสินค้าบนหน้าท่า	2-93
รูปที่ 2-30	ข้อปฏิบัติเกี่ยวกับการขนถ่ายสินค้าสำหรับเรือที่เข้าเทียบท่า (ติดตั้งบริเวณโรงกลั่นสินค้า A)	2-93
รูปที่ 2-31	การขนถ่ายมันเส้นไม่เกินร้อยละ 80 ของระวางเรือบรรทุก	2-94
รูปที่ 2-32	ภาพการทำความสะอาดและขุดลอกท่อระบายน้ำ Manhole บ่อพักน้ำทิ้ง	2-94
รูปที่ 2-33	ใช้วิทยุติดต่อกันระหว่างเรือลำเลียงสินค้า	2-94
รูปที่ 2-34	ป้ายประชาสัมพันธ์เกี่ยวกับความปลอดภัยภายในโครงการ	2-94
รูปที่ 2-35	ป้ายกำหนดความเร็วของรถบรรทุกสินค้า ป้ายจราจรในพื้นที่โครงการ และป้ายจราจรไฟกระพริบบริเวณทางเข้าออกท่าเทียบเรือ	2-95
รูปที่ 2-36	ถังขยะแยกประเภทภายในโครงการ	2-95
รูปที่ 2-37	การจอดเรือลำเลียงสินค้าขณะขนถ่ายสินค้าโดยไม่มีการจอดซ้อนลำ	2-96
รูปที่ 2-38	การจอดเรือลำเลียงสินค้าขณะขนถ่ายสินค้าโดยไม่มีการจอดเรือฝั่งตรงข้าม	2-96
รูปที่ 2-39	รถบรรทุกสินค้าที่ทำการขนส่งให้บริษัทฯ มีการติดตั้งระบบ GPS	2-96
รูปที่ 2-40	พนักงานคอยดูแลเรื่องการจราจรของรถบรรทุกสินค้า และรถอื่นๆ ที่เข้า-ออกโครงการ	2-96
รูปที่ 2-41	ป้ายข้อปฏิบัติของการเข้าขนส่งสินค้าของท่าเรือสวัสด์ไพบูลย์	2-97
รูปที่ 2-42	จุดจอดรถบรรทุกทุกฝั่งท่าเทียบเรือและฝั่งตรงข้ามท่าเทียบเรือ	2-97
รูปที่ 2-43	สภาพทางสาธารณะที่เชื่อมกับทางเข้า-ออกของโครงการ	2-97
รูปที่ 2-44	ป้ายจำกัดความเร็วรถบรรทุก (ฝั่งโกดังเก็บสินค้าตรงข้ามท่าเทียบเรือ)	2-97
รูปที่ 2-45	การติดตั้ง CCTV บริเวณทางเข้า-ออก	2-98
รูปที่ 2-46	การติดตั้ง CCTV และไฟส่องสว่างบริเวณท่าเทียบเรือ	2-98
รูปที่ 2-47	ป้ายห้ามทิ้งขยะบริเวณหน้าท่าเทียบเรือ	2-98
รูปที่ 2-48	ใบเสร็จรับเงินค่ากำจัดขยะมูลฝอย	2-98
รูปที่ 2-49	พื้นที่หน้าท่าเทียบเรือ พื้นที่หลังท่าเทียบเรือมีสภาพสวยงาม สะอาด และเป็นระเบียบเรียบร้อย	2-99

สารบัญรูปภาพ (ต่อ)

รูปที่ 2-50	กิจกรรมเปิดบ้านให้ประชาชนและหน่วยงานราชการเข้าชมทำแท้งเรือ วันที่ 19 เมษายน 2566	2-99
รูปที่ 2-51	ติดประกาศประชาสัมพันธ์ข้อมูลโครงการและการตรวจวัดสิ่งแวดล้อม	2-99
รูปที่ 2-52	ป้ายติดรถบรรทุกกำลังขนส่งสินค้าของบริษัท สวีสดีไพลย์การเกษตร จำกัด	2-100
รูปที่ 2-53	การตรวจสอบสภาพพนักงาน	2-100
รูปที่ 2-54	แฟ้มประวัติพนักงาน	2-100
รูปที่ 2-55	จุดปฐมพยาบาลเบื้องต้น เพื่อใช้เก็บเวชภัณฑ์และยาเพื่อใช้ในการปฐมพยาบาล	2-100
รูปที่ 2-56	พนักงานสวมใส่หน้ากากอนามัย และป้ายมาตรการลดการแพร่ระบาดของ COVID-19	2-101
รูปที่ 2-57	ป้ายเตือนสวมใส่อุปกรณ์ป้องกันอันตรายขณะปฏิบัติงาน	2-101
รูปที่ 2-58	พนักงานตรวจสอบความปลอดภัยของสายพานลำเลียงสินค้า และสภาพทำแท้งเรือ	2-101
รูปที่ 2-59	อุปกรณ์ความปลอดภัยบนเรือลำเลียงสินค้า	2-101
รูปที่ 2-60	การอบรมและซ้อมแผนดับเพลิงขั้นต้นในวันที่ 20 ตุลาคม 2566	2-102
รูปที่ 2-61	รถบรรทุกน้ำดับเพลิง	2-102
รูปที่ 2-62	จุดรวมพลและป้ายบอกจุดรวมพล	2-102
รูปที่ 2-63	ผังโครงการแสดงเส้นทางหนีไฟและจุดรวมพลติดไว้บริเวณอาคารสำนักงานและป้อมยาม	2-103
รูปที่ 2-64	ถังดับเพลิงบนรถบรรทุกสินค้า	2-103
รูปที่ 2-65	การทำความสะอาดสายพานลำเลียงมันเส้น	2-103
รูปที่ 2-66	ไฟส่องสว่างขณะทำงานตอนกลางคืน	2-103
รูปที่ 2-67	อุปกรณ์ดับเพลิงภายในทำแท้งเรือสวีสดีไพลย์ที่ผ่านการตรวจสอบทุกเดือน	2-104
รูปที่ 2-68	ป้ายห้ามสูบบุหรี่	2-104
รูปที่ 2-69	ป้ายที่ปักสูบบุหรี่	2-104
รูปที่ 2-70	ทำความสะอาดไครกก่อนใช้งานเมื่อมีการเปลี่ยนชนิดสินค้า	2-105
รูปที่ 2-71	อุปกรณ์ที่ใช้สำหรับซับน้ำมันดีเซลจากเรือลากจูงบริเวณหน้าท่าและการจัดเก็บ	2-105
รูปที่ 2-72	การประชาสัมพันธ์วิธีการใช้งานกระดาดดูดซับน้ำมัน	2-105
รูปที่ 3-1	สถานีตรวจวัดคุณภาพอากาศในบรรยากาศ และเสียง	3-29
รูปที่ 3-2	การตรวจวัดคุณภาพอากาศในบรรยากาศวันที่ 29 กันยายน-4 ตุลาคม 2566 (ฤดูฝน)	3-30
รูปที่ 3-3	ความเร็วและทิศทางลมระหว่างวันที่ 29 กันยายน-4 ตุลาคม 2566	3-36
รูปที่ 3-4	สรุปผลตรวจวัดฝุ่นละอองรวม เฉลี่ย 24 ชั่วโมง	3-37
รูปที่ 3-5	สรุปผลตรวจวัดฝุ่นละอองขนาดเล็กไม่เกิน 10 ไมครอน เฉลี่ย 24 ชั่วโมง	3-38
รูปที่ 3-6	สรุปผลตรวจวัดก๊าซไนโตรเจนไดออกไซด์ (NO ₂) เฉลี่ย 1 ชั่วโมง	3-38
รูปที่ 3-7	สรุปผลตรวจวัดก๊าซคาร์บอนมอนอกไซด์ (CO) เฉลี่ย 1 ชั่วโมง	3-39

สารบัญรูปภาพ (ต่อ)

รูปที่ 3-8	ผลตรวจวัดก๊าซคาร์บอนมอนอกไซด์ (CO) เฉลี่ย 8 ชั่วโมง.....	3-39
รูปที่ 3-9	สรุปผลตรวจวัดก๊าซซัลเฟอร์ไดออกไซด์ (SO ₂) เฉลี่ย 24 ชั่วโมง	3-40
รูปที่ 3-10	สถานีตรวจวัดค่าความทึบแสงของฝุ่นละอองฟุ้งกระจายจากท่าเรือ (Smoke Opacity).....	3-41
รูปที่ 3-11	การตรวจวัดค่าความทึบแสงบริเวณหน้าท่าเทียบเรือวันที่ 3 ตุลาคม 2566 (ฤดูฝน)	3-41
รูปที่ 3-12	สรุปผลตรวจวัดค่าความทึบแสงบริเวณหน้าท่าเทียบเรือ	3-42
รูปที่ 3-13	การตรวจวัดระดับเสียงทั่วไปวันที่ 29 กันยายน-4 ตุลาคม 2566 (ฤดูฝน).....	3-44
รูปที่ 3-14	สรุปผลการตรวจวัดระดับเสียงเฉลี่ย 24 ชั่วโมง	3-48
รูปที่ 3-15	สรุปผลการตรวจวัดระดับเสียงสูงสุด.....	3-49
รูปที่ 3-16	สรุปผลการตรวจวัดระดับเสียงเปอร์เซ็นต์ไทล์ที่ 90	3-49
รูปที่ 3-17	สรุปผลการตรวจวัดระดับเสียงกลางวัน-กลางคืน.....	3-50
รูปที่ 3-18	สรุปผลการตรวจวัดเสียงรบกวนสูงสุดช่วงเวลางาน (06:00-20:00 น.).....	3-52
รูปที่ 3-19	การตรวจวัดระดับเสียงจากเรือลากจูง บริเวณหน้าท่าเทียบเรือ วันที่ 3 ตุลาคม 2566 (ฤดูฝน)	3-53
รูปที่ 3-20	ผลการตรวจวัดเสียงของเรือลากจูงที่เข้าเทียบท่า.....	3-54
รูปที่ 3-21	สถานีตรวจวัดคุณภาพน้ำผิวดิน	3-55
รูปที่ 3-22	การตรวจวัดคุณภาพน้ำผิวดินวันที่ 2 ตุลาคม 2566 (ฤดูฝน)	3-56
รูปที่ 3-23	สรุปผลการตรวจวัดอุณหภูมิในน้ำผิวดิน ระหว่างปี 2566.....	3-62
รูปที่ 3-24	สรุปผลการตรวจวัดความโปร่งใสในน้ำผิวดิน ระหว่างปี 2566.....	3-62
รูปที่ 3-25	สรุปผลการตรวจวัดความเป็นกรดและด่างในน้ำผิวดิน ระหว่างปี 2566	3-62
รูปที่ 3-26	สรุปผลการตรวจวัดของแข็งแขวนลอยทั้งหมดในน้ำผิวดิน ระหว่างปี 2566	3-63
รูปที่ 3-27	สรุปผลการตรวจวัดออกซิเจนละลายในน้ำผิวดิน ระหว่างปี 2566.....	3-63
รูปที่ 3-28	สรุปผลการตรวจวัดบีโอดีในน้ำผิวดิน ระหว่างปี 2566	3-63
รูปที่ 3-29	สรุปผลการตรวจวัดไนเตรต-ไนโตรเจนในน้ำผิวดิน ระหว่างปี 2566	3-64
รูปที่ 3-30	สรุปผลการตรวจวัดฟอสเฟต-ฟอสฟอรัสในน้ำผิวดิน ระหว่างปี 2566	3-64
รูปที่ 3-31	สรุปผลการตรวจวัดแอมโมเนีย-ไนโตรเจนในน้ำผิวดิน ระหว่างปี 2566.....	3-64
รูปที่ 3-32	สรุปผลการตรวจวัดน้ำมันและไขมันในน้ำผิวดิน ระหว่างปี 2566	3-65
รูปที่ 3-33	สรุปผลการตรวจวัดแบคทีเรียกลุ่มโคลิฟอร์มทั้งหมดในน้ำผิวดิน ระหว่างปี 2566	3-65
รูปที่ 3-34	สรุปผลการตรวจวัดแบคทีเรียกลุ่มฟิคอลโคลิฟอร์มในน้ำผิวดิน ระหว่างปี 2566	3-65
รูปที่ 3-35	สรุปผลการตรวจวัดตะกั่วในน้ำผิวดิน ระหว่างปี 2566	3-66
รูปที่ 3-36	สรุปผลการตรวจวัดแคดเมียมในน้ำผิวดิน ระหว่างปี 2566.....	3-66
รูปที่ 3-37	สรุปผลการตรวจวัดปรอทในน้ำผิวดิน ระหว่างปี 2566.....	3-66
รูปที่ 3-38	สรุปผลการตรวจวัดสารหนูในน้ำผิวดิน ระหว่างปี 2566.....	3-67

สารบัญรูปภาพ (ต่อ)

รูปที่ 3-39	การตรวจวัดคุณภาพตะกอนดินหน้าท่าเทียบเรือสวัสดิ์ไพฑูรย์ วันที่ 2 ตุลาคม 2566 (ฤดูฝน).....	3-67
รูปที่ 3-40	ผลการตรวจวัดคุณภาพตะกอนดินหน้าท่าเทียบเรือสวัสดิ์ไพฑูรย์ วันที่ 2 ตุลาคม 2566 (ฤดูฝน).....	3-68
รูปที่ 3-41	การตรวจวัดนิเวศวิทยาทางน้ำวันที่ 2 ตุลาคม 2566 (ฤดูฝน)	3-70
รูปที่ 3-42	ปลาที่สำรวจพบ.....	3-82
รูปที่ 3-43	สรุปผลการตรวจวัดแพลงก์ตอนพืช	3-83
รูปที่ 3-44	สรุปผลการตรวจวัดแพลงก์ตอนสัตว์.....	3-84
รูปที่ 3-45	สรุปผลการตรวจวัดสัตว์หน้าดิน.....	3-84
รูปที่ 3-46	สรุปผลการตรวจวัดไข่ปลาและลูกปลา	3-84
รูปที่ 3-47	สรุปผลการตรวจวัดปลา	3-85
รูปที่ 3-48	สรุปผลการตรวจวัดพืชน้ำ.....	3-85
รูปที่ 3-49	สถานีตรวจวัดคุณภาพน้ำทั้งจากจุดปล่อยน้ำทั้งลงสู่แม่น้ำป่าสัก.....	3-88
รูปที่ 3-50	การตรวจวัดคุณภาพน้ำทั้ง.....	3-89
รูปที่ 3-51	ผลการตรวจวัดอุณหภูมิ (Temperature).....	3-92
รูปที่ 3-52	ผลการตรวจวัดความเป็นกรด-ด่าง (pH)	3-92
รูปที่ 3-53	ผลการตรวจวัดออกซิเจนละลายน้ำ (DO).....	3-93
รูปที่ 3-54	ผลการตรวจวัดบีโอดี (BOD).....	3-93
รูปที่ 3-55	ผลการตรวจวัดซีโอดี (COD).....	3-94
รูปที่ 3-56	ผลการตรวจวัดของแข็งละลายทั้งหมด (Total dissolved solids)	3-94
รูปที่ 3-57	ผลการตรวจวัดปริมาณสารแขวนลอย (Suspended solids).....	3-95
รูปที่ 3-58	ผลการตรวจวัดน้ำมันและไขมัน (Oil & Grease).....	3-95
รูปที่ 3-59	ขอบเขตพื้นที่ศึกษาในการสำรวจสภาพเศรษฐกิจ - สังคม และความคิดเห็นของประชาชน.....	3-102
รูปที่ 3-60	ตัวอย่างบรรยากาศการสำรวจสภาพเศรษฐกิจ - สังคม และความคิดเห็นของประชาชน: กลุ่มผู้นำชุมชน	3-103
รูปที่ 3-61	ตัวอย่างบรรยากาศการสำรวจสภาพเศรษฐกิจ - สังคม และความคิดเห็นของประชาชน : กลุ่มครัวเรือนทั่วไปในรัศมี 0 - 3 กิโลเมตร.....	3-104
รูปที่ 3-62	ตัวอย่างบรรยากาศการสำรวจสภาพเศรษฐกิจ - สังคม และความคิดเห็นของประชาชน: กลุ่มครัวเรือนทั่วไปในรัศมี 3 - 5 กิโลเมตร.....	3-105
รูปที่ 3-63	การรับรู้เกี่ยวกับโครงการ.....	3-128
รูปที่ 3-64	การรับข้อมูลข่าวสาร และกิจกรรมต่าง ๆ เกี่ยวกับโครงการ	3-128
รูปที่ 3-65	ความวิตกกังวลจากการดำเนินกิจกรรมของโครงการ	3-130

สารบัญรูปภาพ (ต่อ)

รูปที่ 3-66	ผลกระทบจากการดำเนินกิจกรรมของโครงการ.....	3-131
รูปที่ 3-67	ภาพรวมการดำเนินกิจกรรมของโครงการที่มีต่อชุมชน / สังคมส่วนรวม	3-131
รูปที่ 3-68	ข้อเสนอแนะ / ความเห็นเพิ่มเติมต่อโครงการ.....	3-133
รูปที่ 3-69	สถิติการเข้ารับบริการและสถิติการเจ็บป่วย โรงพยาบาลส่งเสริมสุขภาพประจำตำบลบางเตือ ระหว่างเดือนกรกฎาคม-ธันวาคม 2566	3-136
รูปที่ 3-70	สถานีตรวจวัดความร้อน แสงสว่าง และเสียงในสถานที่ทำงาน	3-138
รูปที่ 3-71	การตรวจวัดความร้อนบริเวณหน้าท่าเทียบเรือสวัสดิ์ไพบุณย์ วันที่ 4 ตุลาคม 2566	3-139
รูปที่ 3-72	สรุปผลการตรวจวัดความร้อนบริเวณหน้าท่าเทียบเรือสวัสดิ์ไพบุณย์	3-140
รูปที่ 3-73	การตรวจวัดระดับความเข้มแสงในสถานที่ทำงาน วันที่ 3 ตุลาคม 2566	3-141
รูปที่ 3-74	สรุปผลการตรวจวัดความเข้มของแสงสว่างในสถานที่ทำงาน	3-142
รูปที่ 3-75	การตรวจวัดระดับเสียงในสถานที่ปฏิบัติงานบริเวณหน้าท่าเทียบเรือสวัสดิ์ไพบุณย์ วันที่ 4 ตุลาคม 2566	3-143
รูปที่ 3-76	สรุปผลการตรวจวัดระดับเสียงเฉลี่ย 8 ชั่วโมง (L_{eq} 8 hr) ในสถานที่ทำงานบริเวณหน้าท่าเรือ ...	3-145
รูปที่ 3-77	สรุปผลการตรวจวัดระดับเสียงสูงสุด (L_{max}) ในสถานที่ทำงานบริเวณหน้าท่าเรือ	3-145

สารบัญตาราง

ตารางที่ 1-1	กิจกรรมการขนถ่ายสินค้าบริเวณหน้าท่าเทียบเรือ.....	1-15
ตารางที่ 1-2	สรุปการดำเนินงานในปัจจุบันของโครงการ	1-23
ตารางที่ 1-3	แผนการดำเนินการตามมาตรการติดตามตรวจสอบผลกระทบสิ่งแวดล้อม (ระยะดำเนินการ) โครงการทำเทียบเรือสวัสดิ์ไพฑูรย์ บริษัท สวัสดิ์ไพฑูรย์การเกษตร จำกัด ประจำปี 2566	1-29
ตารางที่ 2-1	ผลการปฏิบัติตามมาตรการป้องกันและแก้ไขผลกระทบสิ่งแวดล้อม (ระยะดำเนินการ) โครงการ ทำเทียบเรือสวัสดิ์ไพฑูรย์ ของบริษัท สวัสดิ์ไพฑูรย์การเกษตร จำกัด ระหว่างเดือนกรกฎาคม- ธันวาคม 2566	2-3
ตารางที่ 3-1	ผลการปฏิบัติตามมาตรการติดตามตรวจสอบผลกระทบสิ่งแวดล้อม (ระยะดำเนินการ) โครงการ ทำเทียบเรือสวัสดิ์ไพฑูรย์ ของบริษัท สวัสดิ์ไพฑูรย์การเกษตร จำกัด ระหว่างเดือนกรกฎาคม- ธันวาคม 2566	3-2
ตารางที่ 3-2	วิธีเก็บตัวอย่างและวิธีวิเคราะห์คุณภาพอากาศในบรรยากาศ	3-28
ตารางที่ 3-3	ผลการตรวจวัดคุณภาพอากาศในบรรยากาศระหว่างวันที่ 29 กันยายน-4 ตุลาคม 2566 (ฤดู ฝน)	3-32
ตารางที่ 3-4	ตารางแสดงทิศทางและความเร็วลม ระหว่างวันที่ 29 กันยายน-4 ตุลาคม 2566.....	3-33
ตารางที่ 3-5	เปรียบเทียบผลการตรวจวัดคุณภาพอากาศในบรรยากาศที่ผ่านมา	3-37
ตารางที่ 3-6	วิธีการตรวจวัดค่าความทึบแสง.....	3-40
ตารางที่ 3-7	ผลการตรวจวัดค่าความทึบแสงบริเวณหน้าท่าเทียบเรือวันที่ 3 ตุลาคม 2566 (ฤดูฝน).....	3-42
ตารางที่ 3-8	เปรียบเทียบผลการตรวจวัดค่าความทึบแสงบริเวณหน้าท่าเทียบเรือที่ผ่านมา	3-42
ตารางที่ 3-9	ดัชนีตรวจวัดและวิธีการตรวจวัดเสียง.....	3-43
ตารางที่ 3-10	ผลการตรวจวัดระดับเสียงระหว่างวันที่ 29 กันยายน-4 ตุลาคม 2566 (ฤดูฝน).....	3-45
ตารางที่ 3-11	เปรียบเทียบผลการตรวจวัดระดับเสียงทั่วไปที่ผ่านมา	3-48
ตารางที่ 3-12	ผลการตรวจวัดเสียงรบกวนระหว่างวันที่ 29 กันยายน-4 ตุลาคม 2566 (ฤดูฝน).....	3-51
ตารางที่ 3-13	เปรียบเทียบผลการตรวจวัดเสียงรบกวนที่ผ่านมา.....	3-52
ตารางที่ 3-14	ผลการตรวจวัดเสียงของเรือลากจูงที่เข้าเทียบท่าวันที่ 3 ตุลาคม 2566 (ฤดูฝน).....	3-53
ตารางที่ 3-15	เปรียบเทียบผลการตรวจวัดระดับเสียงของเรือลากจูงที่ผ่านมา	3-54
ตารางที่ 3-16	รายละเอียดวิธีการตรวจวิเคราะห์คุณภาพน้ำ	3-58
ตารางที่ 3-17	ผลการตรวจวัดคุณภาพน้ำผิวดินวันที่ 2 ตุลาคม 2566 (ฤดูฝน)	3-59
ตารางที่ 3-18	เปรียบเทียบผลการตรวจวัดคุณภาพน้ำผิวดินที่ผ่านมา	3-61
ตารางที่ 3-19	วิธีรักษาสภาพตัวอย่าง และวิธีการตรวจวิเคราะห์คุณภาพตะกอนดิน.....	3-67
ตารางที่ 3-20	ผลการตรวจวัดคุณภาพตะกอนดินวันที่ 2 ตุลาคม 2566 (ฤดูฝน)	3-68
ตารางที่ 3-21	เปรียบเทียบผลการตรวจวัด Copper (Cu) ในคุณภาพตะกอนดิน (ฤดูฝน).....	3-68

สารบัญตาราง (ต่อ)

ตารางที่ 3-22	วิธีการเก็บตัวอย่างและวิเคราะห์นิเวศวิทยาทางน้ำ	3-69
ตารางที่ 3-23	ผลการตรวจวัดแพลงก์ตอนพืช วันที่ 2 ตุลาคม 2566	3-74
ตารางที่ 3-24	ผลการตรวจวัดแพลงก์ตอนสัตว์ วันที่ 2 ตุลาคม 2566	3-78
ตารางที่ 3-25	ผลการตรวจวัดสัตว์หน้าดิน วันที่ 2 ตุลาคม 2566	3-80
ตารางที่ 3-26	ผลการตรวจวัดไข่ปลาและลูกปลา วันที่ 2 ตุลาคม 2566	3-80
ตารางที่ 3-27	ผลการตรวจวัดปลา วันที่ 2 ตุลาคม 2566	3-81
ตารางที่ 3-28	ผลการตรวจวัดพืชน้ำ วันที่ 2 ตุลาคม 2566	3-81
ตารางที่ 3-29	เปรียบเทียบปริมาณและชนิดนิเวศวิทยาทางน้ำที่ผ่านมา	3-83
ตารางที่ 3-30	ผลการบันทึกนกและจำนวนที่ยวธบรรทุกเข้า-ออก ระหว่างเดือนกรกฎาคม-ธันวาคม 2566.....	3-86
ตารางที่ 3-31	ผลการบันทึกนกและจำนวนที่ยวธบรรทุกส่งสินค้า ระหว่างเดือนกรกฎาคม-ธันวาคม 2566 ...	3-86
ตารางที่ 3-32	วิธีการเก็บตัวอย่าง วิเคราะห์ และมาตรฐานวิธีวิเคราะห์คุณภาพน้ำทิ้ง	3-87
ตารางที่ 3-33	ผลการตรวจวัดคุณภาพน้ำทิ้ง	3-91
ตารางที่ 3-34	เปรียบเทียบผลการตรวจวัดคุณภาพน้ำทิ้งที่ผ่านมา.....	3-92
ตารางที่ 3-35	บันทึกปริมาณขยะในช่วงเดือนกรกฎาคม-ธันวาคม 2566	3-96
ตารางที่ 3-36	รายชื่อกลุ่มหน่วยงานราชการที่เกี่ยวข้องที่ทำการสำรวจความคิดเห็น	3-98
ตารางที่ 3-37	รายชื่อกลุ่มผู้นำชุมชนในพื้นที่ศึกษาที่ทำการสำรวจความคิดเห็น	3-99
ตารางที่ 3-38	พื้นที่ศึกษาในการสำรวจสภาพเศรษฐกิจ - สังคม และความคิดเห็นของประชาชน	3-106
ตารางที่ 3-39	ผลกระทบจากการดำเนินโครงการฯ ต่อชุมชนในด้านสังคม ภัยคุกคาม การประกอบอาชีพ และมลพิษสิ่งแวดล้อม: กลุ่มหน่วยงานราชการที่เกี่ยวข้อง	3-109
ตารางที่ 3-40	ผลกระทบจากการดำเนินโครงการฯ ต่อชุมชนในด้านสังคม ภัยคุกคาม การประกอบอาชีพ และมลพิษสิ่งแวดล้อม: กลุ่มผู้นำชุมชน	3-115
ตารางที่ 3-41	ผลการสัมภาษณ์กลุ่มครัวเรือนพื้นที่ประชิดโครงการ	3-118
ตารางที่ 3-42	การรับรู้ และการรับข้อมูลข่าวสารเกี่ยวกับโครงการ.....	3-129
ตารางที่ 3-43	ความวิตกกังวลจากการดำเนินกิจกรรมของโครงการ.....	3-130
ตารางที่ 3-44	ผลกระทบที่ได้รับ และความคิดเห็นต่อโครงการ.....	3-132
ตารางที่ 3-45	ข้อเสนอแนะ / ความเห็นเพิ่มเติมต่อโครงการ	3-133
ตารางที่ 3-46	สรุปข้อเสนอแนะ / ความเห็นเพิ่มเติมต่อโครงการ	3-134
ตารางที่ 3-47	ผลการบันทึกสถิติการเจ็บป่วยของพนักงานระหว่างเดือนกรกฎาคม-ธันวาคม 2566.....	3-135
ตารางที่ 3-48	ผลการตรวจวัดความร้อนบริเวณหน้าท่าเทียบเรือสวสดีไทย วันที่ 4 ตุลาคม 2566	3-139
ตารางที่ 3-49	เปรียบเทียบระดับความร้อนบริเวณหน้าท่าเทียบเรือที่ผ่านมา.....	3-139

สารบัญตาราง (ต่อ)

ตารางที่ 3-50	รายละเอียดวิธีการตรวจวัดความเข้มของแสงสว่างในสถานที่ทำงาน	3-140
ตารางที่ 3-51	ผลการตรวจวัดความเข้มของแสงสว่างในสถานที่ทำงาน วันที่ 3 ตุลาคม 2566	3-141
ตารางที่ 3-52	เปรียบเทียบระดับความร้อนบริเวณหน้าท่าเทียบเรือที่ผ่านมา	3-142
ตารางที่ 3-53	ผลตรวจวัดระดับเสียงในสถานที่ปฏิบัติงานบริเวณหน้าท่าเทียบเรือสวัสดิ์ไพฑูรย์ วันที่ 4 ตุลาคม 2566	3-144
ตารางที่ 3-54	เปรียบเทียบผลการตรวจวัดระดับเสียงในสถานที่ปฏิบัติงานบริเวณหน้าท่าเทียบเรือสวัสดิ์ไพฑูรย์ ที่ผ่านมา	3-144
ตารางที่ 4-1	สรุปผลการปฏิบัติตามมาตรการป้องกันและแก้ไขผลกระทบสิ่งแวดล้อม	4-1
ตารางที่ 4-2	มาตรการป้องกันและแก้ไขผลกระทบสิ่งแวดล้อมที่ยังไม่ถึงเวลาปฏิบัติ พร้อมเหตุผลและแนวทางหรือแผนการดำเนินการเพื่อแก้ไขปัญห/อุปสรรค	4-2
ตารางที่ 4-3	สรุปผลการติดตามตรวจสอบผลกระทบสิ่งแวดล้อมที่มีค่าไม่เป็นไปตามค่าที่กำหนดไว้ในรายงานการประเมินผลกระทบสิ่งแวดล้อมและ/หรือมาตรฐานที่หน่วยงานราชการกำหนด	4-5

สารบัญภาคผนวก

- ภาคผนวก 1-1 ใบอนุญาตให้ปลูกสร้างสิ่งล่วงล้ำลำแม่น้ำเลขที่ 005/2554 ลงวันที่ 4 ตุลาคม 2554 (ทำแท็บเรือจำนวน 3 ท่า)
- ภาคผนวก 1-2 ใบอนุญาตให้ปลูกสร้างสิ่งล่วงล้ำลำแม่น้ำเลขที่ 002/2554 ลงวันที่ 4 ตุลาคม 2554 (เชือกกันน้ำเซาะ)
- ภาคผนวก 1-3 หนังสือที่ทำการองค์การบริหารส่วนตำบลบางเตือ ที่ อย 77301/199 วันที่ 25 พฤษภาคม 2565 เรื่อง การตรวจสอบข้อกฎหมายที่เกี่ยวข้องกับทำแท็บเรือสวีสดีไพบูลย์ในส่วนที่อยู่บนบกและการเชื่อมทำแท็บเรือในส่วนที่อยู่บนบก
- ภาคผนวก 1-4 หนังสือรับรองสภาพความมั่นคง แข็งแรง ปลอดภัย และเหมาะสมในการใช้งาน ปี 2565
- ภาคผนวก 1-5 หนังสือแจ้งผลการพิจารณารายงานการประเมินผลกระทบสิ่งแวดล้อมเลขที่ ทส 1009.4/14053 ลงวันที่ 29 สิงหาคม 2565
- ภาคผนวก 1-6 หนังสือสำนักงานเจ้าท่าภูมิภาคสาขาอยุธยา ที่ คค 0312.2/346 ลงวันที่ 14 มีนาคม 2566 เรื่อง การดำเนินการเปลี่ยนวัตถุประสงค์ฯ ตามระเบียบกรมเจ้าท่า ว่าด้วยการขอเปลี่ยนวัตถุประสงค์หรือเปลี่ยนประเภทการใช้ทำแท็บเรือขนาดไม่เกิน 500 ตันกรอสให้สามารถใช้แท็บเรือขนาดเกินกว่า 500 ตันกรอสได้ พ.ศ. 2563
- ภาคผนวก 1-7 ความคืบหน้าของการขออนุญาตให้เปลี่ยนวัตถุประสงค์หรือประเภทการใช้สิ่งล่วงล้ำลำน้ำให้สามารถใช้แท็บเรือได้ ของทำแท็บเรือสวีสดีไพบูลย์
- ภาคผนวก 1-8 ใบอนุญาตประกอบกิจการที่เป็นอันตรายต่อสุขภาพ สำหรับกิจการประเภทการตาก การสะสม การขนถ่ายมันสำปะหลัง ขององค์การบริหารส่วนตำบลบางเตือ
- ภาคผนวก 2-1 ระเบียบการขนถ่ายสินค้าสำหรับเรือที่เข้าเทียบท่า แนบท้ายเอกสารว่าจ้างผู้ประกอบการเรือ
- ภาคผนวก 2-2 คู่มือกฎระเบียบและข้อปฏิบัติของพนักงานขับรถเผยแพร่ให้กับผู้ประกอบการรถบรรทุก
- ภาคผนวก 2-3 ขั้นตอนการรับข้อร้องเรียน การจัดการปัญหาข้อร้องเรียน และแบบฟอร์มรับเรื่องร้องเรียนของโครงการ
- ภาคผนวก 2-4 บันทึกข้อร้องเรียนด้านสิ่งแวดล้อม
- ภาคผนวก 2-5 หนังสือนำเสนอรายงานผลการปฏิบัติตามมาตรการป้องกันและแก้ไขผลกระทบสิ่งแวดล้อมและมาตรการติดตามตรวจสอบคุณภาพสิ่งแวดล้อมทำแท็บเรือ ต่อสำนักงานเจ้าท่าภูมิภาคที่ 2 สาขาอยุธยา
- ภาคผนวก 2-6 เอกสารการตรวจสอบสภาพ และบำรุงรักษาเครื่องมือ เครื่องจักร เครื่องยนต์ของโครงการ
- ภาคผนวก 2-7 ใบรับรอง GMP, ISO 9001:2015, HACCP
- ภาคผนวก 2-8 แบบสแลนและระบบสปริงน้ำ
- ภาคผนวก 2-9 เอกสารตรวจสอบและเปลี่ยนสแลนประจำปี 2566
- ภาคผนวก 2-10 แบบฟอร์มการเบิกวัสดุและอุปกรณ์ด้านความปลอดภัย

สารบัญภาคผนวก (ต่อ)

- ภาคผนวก 2-11 แผนการตรวจสอบและเปลี่ยนถุงลมประจำปี 2566
- ภาคผนวก 2-12 เอกสารการตรวจสอบและซ่อมบำรุงระบบระบายน้ำ
- ภาคผนวก 2-13 เอกสารความปลอดภัยในการขนถ่ายสินค้า
- ภาคผนวก 2-14 เอกสารสรุปขั้นตอนการขนถ่ายสินค้า
- ภาคผนวก 2-15 ผังแสดงตำแหน่งจุดวางถังขยะ
- ภาคผนวก 2-16 แบบรายการตรวจความปลอดภัยประจำท่าเรือ (Terminal Audit Checklist)
- ภาคผนวก 2-17 ผลการตรวจวัดปริมาณแอลกอฮอล์ของพนักงานขับรถบรรทุก
- ภาคผนวก 2-18 เอกสารตรวจสอบและซ่อมบำรุงไฟส่องสว่าง
- ภาคผนวก 2-19 เอกสารตรวจสอบสภาพหลักผูกเรือและยางกันกระแทกบริเวณท่าเรือ
- ภาคผนวก 2-20 แผนผังจุดจอดเรือชั่วคราวของโครงการ
- ภาคผนวก 2-21 ใบประกาศนียบัตรนายท้ายเรือกลจากกรมเจ้าท่าของผู้ควบคุมเรือของผู้ควบคุมเรือลากจูง
- ภาคผนวก 2-22 ใบประกาศนียบัตรผู้ควบคุมเรือที่ไม่ใช่เรือกลของกรมเจ้าท่าของเรือลำเลียงสินค้า
- ภาคผนวก 2-23 แผนการจัดการของเสียจากเรือ
- ภาคผนวก 2-24 แผนกิจกรรมชุมชนสัมพันธ์ และกิจกรรมชุมชนสัมพันธ์ 2566
- ภาคผนวก 2-25 รายชื่อพนักงานในท้องถิ่น
- ภาคผนวก 2-26 เอกสารประชาสัมพันธ์โครงการและข้อมูลการจัดการมลพิษด้านสิ่งแวดล้อมและการตรวจวัดสิ่งแวดล้อม
- ภาคผนวก 2-27 แผนผังส่งต่อคนงานที่เจ็บป่วยกับโรงพยาบาลใกล้เคียง
- ภาคผนวก 2-28 แผนการฝึกอบรมในปี 2566
- ภาคผนวก 2-29 แบบรายงานผลการอบรมหลักสูตรดับเพลิงขั้นต้นและซ้อมอพยพหนีไฟ ในวันที่ 20 ตุลาคม 2566
- ภาคผนวก 2-30 แผนปฏิบัติการฉุกเฉิน
- ภาคผนวก 2-31 เส้นทางหนีไฟและจุดรวมพล
- ภาคผนวก 2-32 เอกสารตรวจสอบถึงดับเพลิง
- ภาคผนวก 2-33 ข้อบังคับการทำงาน
- ภาคผนวก 3-1 ผลการตรวจวัดคุณภาพอากาศในบรรยากาศวันที่ 29 กันยายน-4 ตุลาคม 2566
- ภาคผนวก 3-2 ผลการตรวจวัดค่าความทึบแสง (Opacity) วันที่ 3 ตุลาคม 2566
- ภาคผนวก 3-3 ผลการตรวจวัดระดับเสียงทั่วไป วันที่ 29 กันยายน-4 ตุลาคม 2566
- ภาคผนวก 3-4 ผลการตรวจวัดระดับเสียงของเรือลากจูงที่เข้าเทียบท่า วันที่ 3 ตุลาคม 2566
- ภาคผนวก 3-5 ผลการตรวจวัดคุณภาพน้ำผิวดิน วันที่ 2 ตุลาคม 2566
- ภาคผนวก 3-6 ผลการตรวจวัดคุณภาพตะกอนดิน วันที่ 2 ตุลาคม 2566
- ภาคผนวก 3-7 ผลการตรวจวัดนิเวศวิทยาทางน้ำ วันที่ 2 ตุลาคม 2566

สารบัญภาคผนวก (ต่อ)

- ภาคผนวก 3-8 บันทึกปริมาณการขนส่งสินค้า จำนวนเที่ยวการขนส่งสินค้า
- ภาคผนวก 3-9 สถิติอุบัติเหตุด้านการคมนาคมทางบกปี 2566
- ภาคผนวก 3-10 บันทึกปริมาณการขนส่ง จำนวนเรือและขนาดเรือขนส่งสินค้า
- ภาคผนวก 3-11 สถิติอุบัติเหตุคมนาคมทางน้ำปี 2566
- ภาคผนวก 3-12 ผลการตรวจวัดคุณภาพน้ำทิ้ง
- ภาคผนวก 3-13 บันทึกประเภท ปริมาณ ความถี่ในการส่งขยะมูลฝอยไปกำจัด และความเพียงพอของภาชนะรองรับขยะ
- ภาคผนวก 3-14 แบบสอบถามสภาพเศรษฐกิจและความคิดเห็นของประชาชน
- ภาคผนวก 3-15 ผลสำรวจสภาพเศรษฐกิจและความคิดเห็นของประชาชน
- ภาคผนวก 3-16 สถิติการเจ็บป่วยของพนักงาน ปี 2566
- ภาคผนวก 3-17 สถิติการเข้ารับบริการและการเจ็บป่วย โรงพยาบาลส่งเสริมสุขภาพประจำตำบลบางเตือ
- ภาคผนวก 3-18 สถิติอุบัติเหตุจากการทำงานของพนักงานปี 2566
- ภาคผนวก 3-19 สถิติอุบัติเหตุในสถานประกอบการปี 2566
- ภาคผนวก 3-20 ผลการตรวจวัดระดับความร้อน วันที่ 4 ตุลาคม 2566
- ภาคผนวก 3-21 ผลการตรวจวัดความเข้มของแสงสว่าง วันที่ 4 ตุลาคม 2566
- ภาคผนวก 3-22 ผลการตรวจวัดระดับเสียงเฉลี่ย 8 ชั่วโมง วันที่ 4 ตุลาคม 2566
- ภาคผนวก 3-23 หนังสืออนุญาตขึ้นทะเบียนห้องปฏิบัติการ