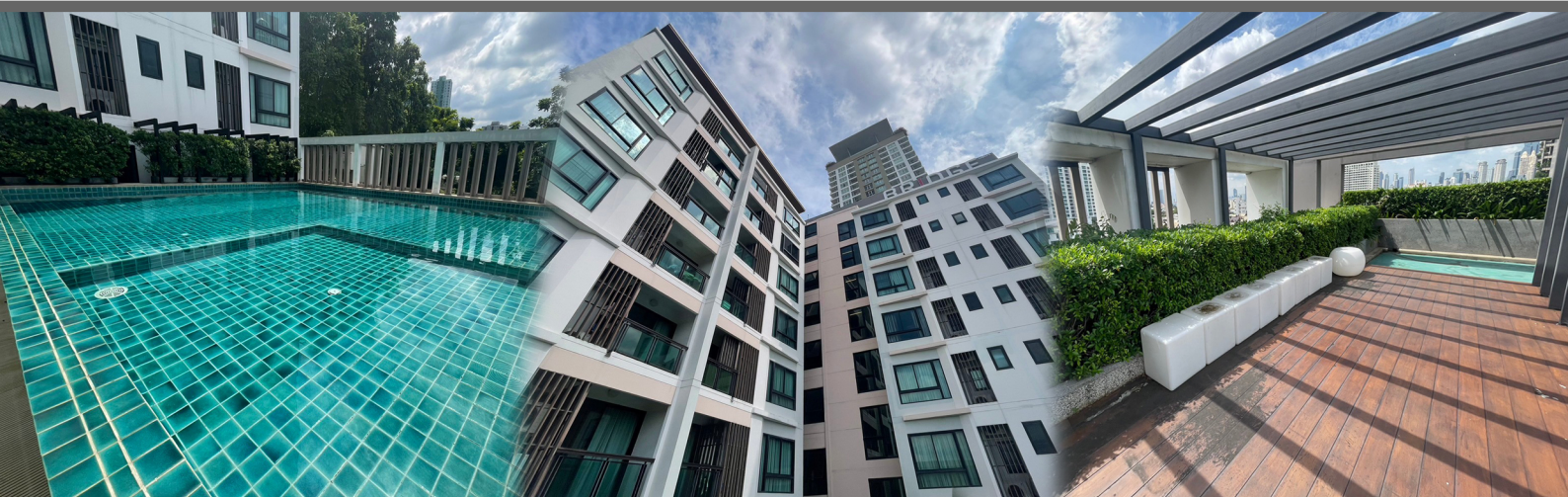


รายงานผลการปฏิบัติตามมาตรการป้องกันและแก้ไขผลกระทบสิ่งแวดล้อม
และมาตรการติดตามตรวจสอบผลกระทบสิ่งแวดล้อม
(ระยะดำเนินการ)
ระหว่างเดือน กรกฎาคม ถึง ธันวาคม พ.ศ. 2566

BRIDGE

NARATHIWAS



BRIDGE

NARATHIWAS

โครงการ บริดจ์ นราธิวาส

เจ้าของโครงการ นิติบุคคลอาคารชุด บริดจ์ นราธิวาส

ที่ตั้ง เลขที่ 7 ถนนนราธิวาสราชนครินทร์ แขวงช่องนนทรี เขตยานนาวา
กรุงเทพมหานคร โทรศัพท์ 088-717-2742

มกราคม 2567



จัดทำโดย บริษัท ศูนย์วิเคราะห์น้ำ จำกัด

1/94 หมู่ที่ 5 ต.คานหาม อ.อุทัย จ.พระนครศรีอยุธยา 13210

โทรศัพท์ : 035-800593, 035-226382-3 โทรสาร : 035-800594



ใบรับรองการรับรายงานผลการปฏิบัติตามมาตรการ
ที่กำหนดไว้ในรายงานการประเมินผลกระทบสิ่งแวดล้อม

เลขรับรายงาน : 4ก173/66-2 วันที่รับรายงาน : 24 มกราคม 2567
ชื่อโครงการ : บริดจ์ นราธิวาส
เจ้าของโครงการ : นิติบุคคลอาคารชุด บริดจ์ นราธิวาส
เลขที่หนังสือเห็นชอบ : ทส 1009.5/9335 วันที่เห็นชอบ : 21 กันยายน 2555
ช่วงเดือน : กรกฎาคม-ธันวาคม 2566 เขต : ยานนาวา
ระยะโครงการ : ดำเนินการ ประเภทโครงการ : อาคารอยู่อาศัยรวม
สถานะการรายงาน : ส่งภายในระยะเวลากำหนด ผู้จัดทำรายงาน : บริษัท ศูนย์วิเคราะห์น้ำ จำกัด
ผู้ส่ง : [REDACTED] เบอร์โทรผู้ส่ง : [REDACTED]

รายละเอียดเพิ่มเติม :

ลงชื่อ.....ผู้รับรายงาน

นักวิชาการสิ่งแวดล้อม
สำนักสิ่งแวดล้อม กรุงเทพมหานคร

ลงชื่อ.....ผู้รับรองการรับรายงาน

นักวิชาการสิ่งแวดล้อมปฏิบัติการ
สำนักสิ่งแวดล้อม กรุงเทพมหานคร

BRIDGE

ที่

วันที่ 1๙ เดือน มกราคม พ.ศ. 2567

เรื่อง ขอส่งรายงานผลการปฏิบัติตามมาตรการป้องกันและแก้ไขผลกระทบสิ่งแวดล้อม และมาตรการติดตามตรวจสอบผลกระทบสิ่งแวดล้อม โครงการบริดจ์ นราธิวาส ระยะดำเนินการ ช่วงเดือนกรกฎาคม - ธันวาคม 2566

เรียน ผู้อำนวยการเขตนานาวา

สิ่งที่ส่งมาด้วย 1. รายงานผลการปฏิบัติตามมาตรการฯ โครงการบริดจ์ นราธิวาส ระยะดำเนินการ ช่วงเดือนกรกฎาคม - ธันวาคม 2566 จำนวน 1 ชุด
2. ไฟล์อิเล็กทรอนิกส์บันทึกที่ลงแผ่นซีดี จำนวน 1 แผ่น

ตามที่ โครงการบริดจ์ นราธิวาส ตั้งอยู่เลขที่ 7 ถนนนราธิวาสราชนครินทร์ แขวงช่องนนทรี เขตยานนาวา กรุงเทพมหานคร ได้จัดทำรายงานการวิเคราะห์ผลกระทบสิ่งแวดล้อม และผ่านความเห็นชอบตามหนังสือที่ ทส.1009.5/9336 ลงวันที่ 21 กันยายน 2555 ทั้งนี้ โครงการฯ จะต้องจัดทำรายงานผลการปฏิบัติตามมาตรการป้องกันและแก้ไขผลกระทบสิ่งแวดล้อม และมาตรการติดตามตรวจสอบผลกระทบสิ่งแวดล้อม เสนอต่อหน่วยงานอนุญาต และหน่วยงานที่เกี่ยวข้อง ปีละ 2 ครั้งนั้น

บัดนี้ นิติบุคคลอาคารชุด บริดจ์ นราธิวาส ได้ว่าจ้างบริษัท ศูนย์วิเคราะห์น้ำ จำกัด จัดทำรายงานผลการปฏิบัติตามมาตรการป้องกันและแก้ไขผลกระทบสิ่งแวดล้อม และมาตรการติดตามตรวจสอบผลกระทบสิ่งแวดล้อม โครงการ อาคารชุด บริดจ์ นราธิวาส (ระยะดำเนินการ) ฉบับเดือนกรกฎาคม - ธันวาคม 2566 แล้วเสร็จ จึงใคร่ขอส่งรายงานดังกล่าวให้หน่วยงานของท่านพิจารณาดำเนินการต่อไป

จึงเรียนมาเพื่อโปรดพิจารณา

ขอแสดงความนับถือ

ลงชื่อ...

๒๙ ม.ค. ๒๕๖๗

ผู้จัดการนิติบุคคลอาคารชุด บริดจ์ นราธิวาส

หนังสือรับรองการจัดทำรายงานผลการปฏิบัติตามมาตรการป้องกันและแก้ไขผลกระทบสิ่งแวดล้อม
และมาตรการติดตามตรวจสอบผลกระทบสิ่งแวดล้อม
โครงการ บริดจ์ นราธิวาส

วันที่ 15 เดือน มกราคม พ.ศ. 2567

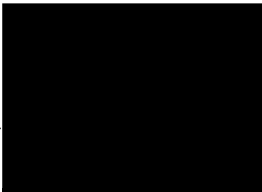
หนังสือฉบับนี้ขอรับรองว่า บริษัท ศูนย์วิเคราะห์น้ำ จำกัด เป็นผู้จัดทำรายงานผลการปฏิบัติตามมาตรการป้องกันและ
แก้ไขผลกระทบสิ่งแวดล้อมและมาตรการติดตามตรวจสอบผลกระทบโครงการ บริดจ์ นราธิวาส (ระยะดำเนินการ) ตั้งอยู่
เลขที่ 7 ถนนนราธิวาสราชนครินทร์ แขวงช่องนนทรี เขตยานนาวา กรุงเทพมหานคร ของนิติบุคคลอาคารชุด บริดจ์
นราธิวาส ฉบับประจำเดือน

- () มกราคม - มิถุนายน พ.ศ. 2566
(✓) กรกฎาคม - ธันวาคม พ.ศ. 2566
() อื่นๆ (ระบุ).....

โดยมีคณะผู้จัดทำรายงาน ดังต่อไปนี้

ผู้จัดทำรายงาน	ลายมือชื่อ	ตำแหน่ง
		นักวิชาการสิ่งแวดล้อม
		นักวิชาการสิ่งแวดล้อม
		นักวิชาการสิ่งแวดล้อม
		นักวิชาการสิ่งแวดล้อม
		นักวิชาการสิ่งแวดล้อม
		นักวิชาการสิ่งแวดล้อม

ขอแสดงความนับถือ



ผู้จัดการทั่วไป
บริษัท ศูนย์วิเคราะห์น้ำ จำกัด

**รายงานผลการปฏิบัติตามมาตรการป้องกันและแก้ไขผลกระทบสิ่งแวดล้อม
และมาตรการติดตามตรวจสอบผลกระทบสิ่งแวดล้อม**

โครงการ บริดจ์ นราธิวาส

1. ชื่อโครงการ : บริดจ์ นราธิวาส
2. สถานที่ตั้ง : ตั้งอยู่เลขที่ 7 ถนนนราธิวาสราชนครินทร์ แขวงช่องนนทรี เขตยานนาวา กรุงเทพมหานคร
3. ชื่อเจ้าของโครงการ : นิติบุคคลอาคารชุด บริดจ์ นราธิวาส
4. สถานที่ติดต่อ : เลขที่ 7 ถนนนราธิวาสราชนครินทร์ แขวงช่องนนทรี เขตยานนาวา กรุงเทพมหานคร โทรศัพท์ : 02-258-7010
5. จัดทำโดย : บริษัท ศูนย์วิเคราะห์น้ำ จำกัด
6. โครงการได้รับความเห็นชอบในรายงานการประเมินผลกระทบสิ่งแวดล้อม : เลขที่ ทส 1009.5/9335 ลงวันที่ 21 กันยายน พ.ศ. 2555
7. โครงการได้นำเสนอรายงานผลการปฏิบัติตามมาตรการฯ ครึ่งสุดท้าย : ฉบับเดือนมกราคม ถึง มิถุนายน พ.ศ. 2566 ระยะดำเนินการ ลงวันที่ 20 กรกฎาคม พ.ศ. 2566
8. หน่วยงานอนุญาต : ผู้ว่าราชการกรุงเทพมหานคร
9. รายละเอียดโครงการ
 - ลักษณะ/ประเภทโครงการ : อาคารอยู่อาศัยรวม
 - ขนาดพื้นที่โครงการ : พื้นที่ 3 งาน 60.24 ตารางวา หรือประมาณ 1,440.95 ตารางเมตร
 - กิจกรรมในโครงการ (โดยสรุป)
 - ระบบน้ำใช้ : โดยจะนำมาเก็บในถังเก็บน้ำชั้นใต้ดินของโครงการ จำนวน 1 ถัง มีขนาดความจุ 60 ลูกบาศก์เมตร จากนั้นจะทำการสูบโดยใช้เครื่องสูบน้ำ สูบน้ำจากถังเก็บน้ำชั้นใต้ดินไปยังถังเก็บน้ำบนอาคาร จำนวน 1 ถัง มีขนาดความจุ 16 ลูกบาศก์เมตร และจ่ายน้ำให้กับพื้นที่ใช้สอยส่วนต่างๆ ของอาคาร
 - การบำบัดน้ำเสีย : เป็นระบบบำบัดน้ำแบบตะกอนเร่ง Activated Sludge จำนวน 2 ชุด ที่ได้รับการออกแบบให้สามารถรองรับน้ำเสียได้ 53.05 ลูกบาศก์เมตร/วัน และมีปริมาณน้ำเสียเฉลี่ยต่ออาคารอยู่ที่ 12 ลูกบาศก์เมตร/วัน
 - พื้นที่สีเขียว : พื้นที่สีเขียวของโครงการอยู่บริเวณชั้นล่างทั้งหมด โดยมีตำแหน่งและขนาดตรงตามที่ระบุในมาตรการฯ ทั้งนี้ โครงการได้จัดให้มีเจ้าหน้าที่บำรุงรักษาซ่อมแซมให้มีสมบูรณ์อย่างสม่ำเสมอ
 - การจัดการมูลฝอย : โครงการได้รับบริการการเก็บมูลฝอยไปกำจัดโดยสำนักงานเขตยานนาวา ทุกวัน ภายหลังการเก็บขนแม่บ้านจะล้างทำความสะอาดห้องพักมูลฝอยรวมทุกครั้ง
 - ระบบไฟฟ้า : โครงการได้รับกระแสไฟฟ้ามาจากสำนักงานไฟฟ้าเขตยานนาวา ผ่าน Transformer ชนิด Dry Type โดยหม้อแปลงไฟ มีขนาด 750 KVA จำนวน 1 ชุด

สารบัญ

	หน้า
สารบัญ	I
สารบัญภาพ	II
สารบัญตาราง	III

บทที่ 1 รายละเอียดโครงการ

1.1 ความเป็นมาในการจัดทำรายงานการประเมินผลกระทบสิ่งแวดล้อม	1-1
1.2 รายละเอียดโครงการโดยสังเขป	1-2
1.3 รายละเอียดโครงการ	1-5
1.4 แผนการดำเนินการตามมาตรการที่ระบุไว้ในรายงานการประเมินผลกระทบสิ่งแวดล้อม	1-29

บทที่ 2 ผลการปฏิบัติตามมาตรการป้องกันและแก้ไขผลกระทบสิ่งแวดล้อม

2.1 การปฏิบัติตามมาตรการป้องกันและแก้ไขผลกระทบสิ่งแวดล้อม	2-1
2.2 ผลการปฏิบัติตามมาตรการป้องกันและแก้ไขผลกระทบสิ่งแวดล้อม	2-1

บทที่ 3 ผลการปฏิบัติตามมาตรการติดตามตรวจสอบผลกระทบสิ่งแวดล้อม

3.1 การปฏิบัติตามมาตรการติดตามตรวจสอบผลกระทบสิ่งแวดล้อม	3-1
3.2 วัตถุประสงค์	3-1
3.3 ขอบเขตการติดตามตรวจสอบผลกระทบสิ่งแวดล้อม	3-1
3.4 ผลการปฏิบัติตามตรวจสอบผลกระทบสิ่งแวดล้อม	3-2
3.5 ผลการวิเคราะห์คุณภาพสิ่งแวดล้อมตามมาตรการติดตามตรวจสอบผลกระทบสิ่งแวดล้อม	3-11

บทที่ 4 สรุปผลการปฏิบัติตามมาตรการฯ และข้อเสนอแนะ

ภาคผนวก

- ก หนังสือเห็นชอบรายงานการประเมินผลกระทบสิ่งแวดล้อมและมาตรการฯ
- ข หนังสือจากหน่วยงานราชการ
- ค เอกสารประกอบการปฏิบัติตามมาตรการฯ
- ง ผลการตรวจวิเคราะห์คุณภาพสิ่งแวดล้อม
- จ สำเนาหนังสือรับรองห้องปฏิบัติการวิเคราะห์เอกชน
- ฉ กฎหมายที่เกี่ยวข้อง
- ช เอกสารสอบเทียบเครื่องมือที่ใช้ในการวิเคราะห์

สารบัญภาพ

ภาพที่	หน้า
1.2-1	ที่ตั้งโครงการ
1.2-2	สภาพโครงการปัจจุบัน
1.3.3-1	การจัดการพื้นที่สีเขียวภายในโครงการ
1.3.4-1	ระบบน้ำใช้
1.3.5-1	ระบบบำบัดน้ำเสียของโครงการ
1.3.6-1	ระบายน้ำและการป้องกันน้ำท่วม
1.3.7-1	การจัดการมูลฝอย
1.3.8-1	ระบบไฟฟ้า
1.3.9-1	ระบบปรับอากาศ และระบบระบายอากาศ
1.3.10-1	ระบบป้องกันอัคคีภัย
1.3.11-1	ระบบการจราจร
2.2-1	พื้นที่สีเขียวภายในโครงการ
2.2-2	การบริหารจราจร
2.2-3	การบริหารจัดการระบบบำบัดน้ำเสีย
2.2-4	การบริหารจัดการด้านอัคคีภัย ความปลอดภัยและการสาธารณสุข
2.2-5	การบริหารจัดการระบบน้ำใช้
2.2-6	การบริหารจัดการระบบระบายน้ำ
2.2-7	การบริหารจัดการมูลฝอย
2.2-8	การบริหารจัดการระบบไฟฟ้า และการอนุรักษ์พลังงาน
2.2-9	โครงสร้างอาคารและการออกแบบอาคาร
2.2-10	การบริหารจัดการสระว่ายน้ำ
3.5.3-1	การเก็บตัวอย่างน้ำทิ้ง
3.5.3-2	กราฟเปรียบเทียบผลการวิเคราะห์คุณภาพน้ำระบบบำบัดน้ำเสียก่อนระบายออกนอกโครงการ ในปี พ.ศ.2564 ถึง ปัจจุบัน
3.5.4-1	การเก็บตัวอย่างน้ำสระว่ายน้ำ
3.5.4-2	การตรวจวัด pH และ Cl_2 สระว่ายน้ำ
3.5.4-3	เปรียบเทียบการตรวจวิเคราะห์คุณภาพน้ำของสระว่ายน้ำ ความถี่ปีละ 2 ครั้ง ในปี พ.ศ.2564 ถึง พ.ศ.2566

สารบัญตาราง

ตารางที่		หน้า
1.3.2-1	สรุปจำนวนผู้พักอาศัยในโครงการ	1-6
1.3.7-1	ปริมาณมูลฝอยจำแนกตามประเภท	1-17
1.4.1-1	แผนการปฏิบัติตามมาตรการป้องกันและแก้ไขผลกระทบสิ่งแวดล้อม	1-29
1.4.2-1	แผนการปฏิบัติตามมาตรการการติดตามตรวจสอบผลกระทบสิ่งแวดล้อม โครงการ บริดจ์ นราธิวาส (ระยะดำเนินการ)	1-30
2.2-1	มาตรการป้องกันและแก้ไขผลกระทบสิ่งแวดล้อม โครงการ บริดจ์ นราธิวาส (ระยะดำเนินการ)	2-2
3.4-1	มาตรการติดตามตรวจสอบผลกระทบสิ่งแวดล้อม โครงการ บริดจ์ นราธิวาส (ระยะดำเนินการ)	3-3
3.5.2-1	ขอบเขตวิธีวิเคราะห์คุณภาพสิ่งแวดล้อม	3-12
3.5.3-1	ผลการวิเคราะห์คุณภาพน้ำทั้งระบบบำบัดน้ำเสีย	3-14
3.5.3-2	เปรียบเทียบผลการวิเคราะห์คุณภาพน้ำทั้งระบบบำบัดน้ำเสีย	3-16
3.5.4-1	ผลการตรวจวิเคราะห์คุณภาพน้ำของสระว่ายน้ำ ความถี่เดือนละ 1 ครั้ง	3-24
3.5.4-2	เปรียบเทียบผลการตรวจวิเคราะห์คุณภาพน้ำของสระว่ายน้ำ ความถี่เดือนละ 1 ครั้ง	3-25
3.5.4-3	ผลการตรวจวิเคราะห์คุณภาพน้ำของสระว่ายน้ำ ความถี่ปีละ 2 ครั้ง	3-27
3.5.4-4	เปรียบเทียบการตรวจวิเคราะห์คุณภาพน้ำของสระว่ายน้ำ ความถี่ปีละ 2 ครั้ง	3-29
4-1	มาตรการที่โครงการฯ ไม่ได้ปฏิบัติ ปฏิบัติไม่ได้ ปฏิบัติได้แต่ไม่มีประสิทธิภาพ และยังไม่ถึงเวลาปฏิบัติ	4-1
4-2	มาตรการป้องกันและแก้ไขผลกระทบสิ่งแวดล้อมที่ไม่ได้ปฏิบัติ ปฏิบัติไม่ได้ ปฏิบัติได้แต่ไม่มีประสิทธิภาพ และยังไม่ถึงเวลาปฏิบัติ พร้อมข้อเสนอแนะ	4-2
4-3	มาตรการติดตามตรวจสอบผลกระทบสิ่งแวดล้อมที่ไม่ได้ปฏิบัติ ปฏิบัติไม่ได้ ปฏิบัติได้แต่ไม่มีประสิทธิภาพ และยังไม่ถึงเวลาปฏิบัติ พร้อมข้อเสนอแนะ	4-18