

ภาคผนวก 8

กฎหมายที่เกี่ยวข้อง

(๒) ในกรณีคณะกรรมการผู้ชำนาญการกำหนดระยะเวลาในการปฏิบัติตามมาตรการไว้ ๒ ครั้งต่อปี ให้เสนอรายงานผลการปฏิบัติตามมาตรการของช่วงเดือนมกราคมถึงเดือนมิถุนายน ภายในเดือนกรกฎาคม และเสนอรายงานผลการปฏิบัติตามมาตรการของช่วงเดือนกรกฎาคมถึงเดือนธันวาคม ภายในเดือนมกราคมของปีถัดไป

(๓) ในกรณีคณะกรรมการผู้ชำนาญการไม่ได้กำหนดระยะเวลาในการปฏิบัติตามมาตรการเอาไว้ ให้เสนอรายงานผลการปฏิบัติตามมาตรการตาม (๒)

(๔) ในกรณีโครงการหรือกิจการเริ่มต้นดำเนินการในช่วงระยะก่อสร้าง หรือช่วงระยะดำเนินการ หรือช่วงเวลาตามที่กำหนดไว้ในรายงานการประเมินผลกระทบสิ่งแวดล้อม และ/หรือรายงานแก้ไขเปลี่ยนแปลงโครงการหรือกิจการซึ่งเป็นช่วงเวลาดำเนินการที่จะต้องเสนอรายงานผลการปฏิบัติตามมาตรการ ให้ดำเนินการ ดังนี้

๔.๑) กรณีมาตรการระยะช่วงเวลาในการติดตามตรวจวัดคุณภาพสิ่งแวดล้อมไว้อย่างชัดเจน ให้ตรวจวัดคุณภาพสิ่งแวดล้อมตามช่วงเวลาที่มีมาตรการกำหนด และหากพบว่าไม่มีพหุระมิเตอร์ใด ซึ่งกำหนดให้ต้องตรวจวัดคราวละหนึ่งค่าเกินค่าที่กำหนดไว้ในรายงานการประเมินผลกระทบสิ่งแวดล้อมและ/หรือรายงานแก้ไขเปลี่ยนแปลงโครงการหรือกิจการและ/หรือเกินค่ามาตรฐานที่เกี่ยวข้อง ให้เสนอรายงานผลการปฏิบัติตามมาตรการ ตามที่กำหนดไว้ใน (๑) หรือ (๒) แล้วแต่กรณี

๔.๒) กรณีผลการตรวจวัดคุณภาพสิ่งแวดล้อม ตามข้อ ๔.๑) ไม่มีพหุระมิเตอร์ใด เกินค่าที่กำหนดไว้ในรายงานการประเมินผลกระทบสิ่งแวดล้อมและ/หรือรายงานแก้ไขเปลี่ยนแปลงโครงการหรือกิจการ และ/หรือไม่พหุระมิเตอร์ใดเกินค่ามาตรฐานที่เกี่ยวข้องให้เลื่อนการเสนอรายงานผลการปฏิบัติตามมาตรการครั้งนั้นออกไปและเสนอผลการตรวจวัดที่ได้รับไว้ในรายงานที่จะนำเสนอในรอบถัดไป ตาม (๑) หรือ (๒) แล้วแต่กรณี โดยให้แยกส่วนให้ชัดเจนของการดำเนินการดังกล่าวประกอบไว้ในรายงานด้วย

๔.๓) กรณีในมาตรการไม่ได้ระบุช่วงเวลาการติดตามตรวจวัดคุณภาพสิ่งแวดล้อมไว้ อย่างชัดเจนให้เลื่อนการเสนอรายงานผลการปฏิบัติตามมาตรการครั้งนั้นออกไปและนำไปรวมไว้ในรายงานที่จะนำเสนอในรอบถัดไปตาม (๑) หรือ (๒) แล้วแต่กรณี โดยให้แยกส่วนให้ชัดเจน พร้อมกับให้ระบุเหตุผลของการดำเนินการดังกล่าวประกอบไว้ในรายงานด้วย

(๕) ในกรณีไม่สามารถเสนอรายงานผลการปฏิบัติตามมาตรการได้ภายในระยะเวลาที่กำหนดไว้ ใน (๑) หรือ (๒) ให้หนังสือแจ้งหน่วยงานของรัฐตามข้อ ๒ แล้วแต่กรณี ภายในวันสุดท้ายของรอบ ที่ครบกำหนดเสนอรายงานแต่ละครั้ง พร้อมกับให้ระบุเหตุผลความจำเป็นที่ไม่สามารถเสนอรายงานได้ ภายในกำหนดซึ่งเป็นปัญหาหรืออุปสรรคที่เกิดจากการจัดทำรายงานโดยให้ถือเป็นคำร้องขอขยาย ระยะเวลาในการเสนอรายงานและให้หน่วยงานของรัฐตามข้อ ๒ ขยายระยะเวลาในการเสนอรายงาน ดังกล่าวได้เพียงครั้งเดียวมีระยะเวลา ๓๐ วัน นับแต่วันพ้นหน่วยงานของรัฐได้ประทับตราลงรับหนังสือไว้ ถูกต้องครบถ้วนแล้ว

ข้อ ๔ ให้ผู้ดำเนินการ หรือผู้อนุญาต หัวหน้าหรือผู้รักษาการแทนหัวหน้าหน่วยงานของรัฐซึ่งรับผิดชอบโครงการหรือกิจการ เสนอรายงานผลการปฏิบัติตามมาตรการซึ่งมีรายละเอียด ตามข้อ ๕ ตามขั้นตอน ดังนี้

(๑) เสนอรายงานผลการปฏิบัติตามมาตรการเป็นเอกสาร พร้อมกับข้อมูลที่เป็นไฟล์อิเล็กทรอนิกส์ ที่บันทึกบนอุปกรณ์คอมพิวเตอร์แบบที่สำนักงานนโยบายและแผนทรัพยากรธรรมชาติและสิ่งแวดล้อมกำหนด ในจำนวนที่เพียงพอ เพื่อจัดส่งให้กับหน่วยงานของรัฐตามข้อ ๒ (๑) หรือ (๒) แล้วแต่กรณี

(๒) เสนอรายงานผลการปฏิบัติตามมาตรการผ่านทางระบบอิเล็กทรอนิกส์ของสำนักงานนโยบาย และแผนทรัพยากรธรรมชาติและสิ่งแวดล้อม โดยมีกำหนดระยะเวลาในการเสนอรายงานสำหรับแต่ละ ประเภทโครงการ ดังนี้

๒.๑) โครงการประเภทอุตสาหกรรม อุตสาหกรรมปิโตรเคมี โรงกลั่นน้ำมันและพลังงาน ภายในเดือนกรกฎาคมและเดือนมกราคมของปีถัดไป แล้วแต่กรณี

๒.๒) โครงการประเภทคมนาคม เหมืองแร่และสำรวจผลิตปิโตรเลียม ภายในเดือน สิงหาคมและเดือนกุมภาพันธ์ของปีถัดไป แล้วแต่กรณี

๒.๓) โครงการประเภทบริการชุมชนและที่พักอาศัย และพัฒนาแหล่งน้ำและเกษตรกรรม ภายในเดือนกันยายนและเดือนมีนาคมของปีถัดไป แล้วแต่กรณี

(๓) กรณีเจ้าของโครงการหรือกิจการมอบหมายให้บริษัทที่ปรึกษาเป็นผู้เสนอรายงานผลการปฏิบัติตามมาตรการ ให้แสดงหนังสือมอบอำนาจประกอบการเสนอรายงานด้วย

ข้อ ๕ การจัดทำรายงานผลการปฏิบัติตามมาตรการต้องเป็นไปตามหลักเกณฑ์ และวิธีการ ที่กำหนด ซึ่งจะต้องมีรายละเอียดไม่น้อยกว่าที่ระบุไว้ท้ายประกาศ ดังต่อไปนี้

(๑) ในกรณีผู้ดำเนินการ ผู้อนุญาต หรือหน่วยงานของรัฐซึ่งรับผิดชอบโครงการหรือ กิจการมีศักยภาพเพียงพอก็สามารถที่จะจัดทำรายงานผลการปฏิบัติตามมาตรการของ ตนได้เองแต่ การวิเคราะห์ตัวอย่างคุณภาพสิ่งแวดล้อมจะต้องให้ห้องปฏิบัติการวิเคราะห์เอกสารที่ขึ้นทะเบียนกับ หน่วยงานของรัฐที่มีอำนาจหน้าที่ตามกฎหมายหรือเป็นห้องปฏิบัติการวิเคราะห์คุณภาพสิ่งแวดล้อม ที่ได้รับการรับรองมาตรฐานจากหน่วยงานของรัฐ หรือจากองค์กร/สถาบันอื่นเป็นที่ยอมรับในการรับรอง และประเมินผลการตรวจวิเคราะห์ที่เป็นมาตรฐานสากลดำเนินการตรวจวิเคราะห์ หรือจะว่าจ้างบุคคลที่ ๓ (Third Party) ให้เป็นผู้ดำเนินการจัดทำรายงานแทนก็ได้

(๒) รูปแบบของหน้าปกรายงานผลการปฏิบัติตามมาตรการจะต้องประกอบไปด้วย ชื่อ และเจ้าของโครงการหรือกิจการ สถานที่ติดต่อหมายเลขโทรศัพท์ ผู้จัดทำรายงานผลการปฏิบัติ ตามมาตรการ สถานที่ติดต่อ หมายเลขโทรศัพท์ เดือนที่จัดทำรายงาน ปี พ.ศ. และหนังสือรับรอง การจัดทำรายงานรวมกับบัญชีรายชื่อเจ้าหน้าที่ผู้จัดทำตามแบบ ตด.๑

(๓) รูปแบบและลักษณะของรายงานผลการปฏิบัติงานตามมาตรการจะต้องประกอบไปด้วยรายละเอียดของที่ตั้งโครงการโดยสังเขป (แผนที่ และภาพ (สี) ประกอบ) การดำเนินการโดยทั่วไป โดยให้ระบุสถานการณ์ปัจจุบันให้ชัดเจน และให้เปรียบเทียบผลการดำเนินการกับผลการประเมินผลกระทบสิ่งแวดล้อม การใช้พื้นที่ (การใช้ประโยชน์ที่ดินโครงการ) ความเป็นมาของการจัดทำรายงานการประเมินผลกระทบสิ่งแวดล้อม และ/หรือรายงานแก้ไขเปลี่ยนแปลงสิ่งแวดล้อมโครงการหรือกิจการ และครั้งที่คณะกรรมการผู้ชำนาญการหรือคณะกรรมการสิ่งแวดล้อมแห่งชาติได้ให้ความเห็นชอบ หรือให้ความเห็นหรือเสนอแนะ และแผนการดำเนินการตามมาตรการที่ระบุไว้ในรายงานการประเมินผลกระทบสิ่งแวดล้อม และ/หรือรายงานแก้ไขเปลี่ยนแปลงสิ่งแวดล้อมแห่งชาติให้ความเห็นชอบ ผลกระทบสิ่งแวดล้อม และ/หรือรายละเอียดโครงการหรือกิจการ ตามแบบ ดต.๒

(๔) รูปแบบและลักษณะของการจัดทำ รวมทั้งการอธิบายเกี่ยวกับรายงานผลการปฏิบัติงานตามมาตรการจะต้องเป็นไปตามที่กำหนดไว้ตามแบบ ดต.๓ พร้อมกับด้วยอย่างการรายงานผลการตรวจวัดคุณภาพอากาศในบรรยากาศ การตรวจวัดทิศทางลมและความเร็วลมเฉลี่ยรายชั่วโมง หรือ Wind Rose การรายงานผลการตรวจวัดคุณภาพอากาศที่ระบายออกจากปล่อง การตรวจวัดคุณภาพอากาศในสถานประกอบการตรวจวัดค่าความชื้นสะท้อน การตรวจวัดคุณภาพน้ำทิ้ง การตรวจวัดคุณภาพน้ำผิวดิน การตรวจวัดคุณภาพน้ำใต้ดิน การตรวจวัดคุณภาพน้ำทะเล การตรวจวัดแหล่งคอนกรีตแพลงก์ตอนสัตว์ และสัตว์น้ำดิน การตรวจวัดระดับความสูงของเสียงในชุมชน การตรวจวัดระดับความดังของเสียงในสถานประกอบการตรวจวัดค่าความเข้มของแสงสว่างภายในสถานประกอบการ ความดังของเสียงในสถานประกอบการตรวจวัดค่าความเข้มของแสงสว่างภายนอก การตรวจวัดค่าความร้อนภายในสถานประกอบการ รายงานผลการตรวจสุขภาพประจำปี และรายงานการสรุปสถิติอุบัติเหตุตามแบบ ดต.๔ ถึงแบบ ดต.๑๕

(๕) รูปแบบและลักษณะของการจัดทำ รวมทั้งการอธิบายเกี่ยวกับสรุปผลการปฏิบัติตามมาตรการ ดังนี้ คือ ๑) สรุปผลการปฏิบัติตามมาตรการป้องกันและแก้ไขผลกระทบสิ่งแวดล้อม โดยให้แสดงมาตรการที่ไม่ได้ปฏิบัติ มาตรการที่ปฏิบัติไม่ได้ มาตรการที่ปฏิบัติได้แต่ไม่มีประสิทธิภาพ และมาตรการที่ยังไม่ถึงเวลาปฏิบัติ พร้อมกับให้แสดงเหตุผลประกอบ และแนวทางหรือแผนการดำเนินการเพื่อแก้ไขปัญหาค่าตัว/อุปสรรค ดังกล่าว ๒) สรุปผลการติดตามตรวจสอบผลกระทบสิ่งแวดล้อม ที่มีแนวโน้มจะไม่เป็นไปตามค่าที่กำหนดไว้ในรายงานการประเมินผลกระทบสิ่งแวดล้อม และ/หรือรายงานแก้ไขเปลี่ยนแปลงโครงการหรือกิจการ และ/หรือค่ามาตรฐาน หรือค่าที่กำหนดไว้ในรายงานการประเมินผลกระทบสิ่งแวดล้อม และ/หรือรายงานแก้ไขเปลี่ยนแปลงโครงการหรือกิจการ และ/หรือค่ามาตรฐานหรือไม่ได้ อย่างไร หากไม่เป็นไปตามค่าที่กำหนดไว้ในรายงานการประเมินผลกระทบสิ่งแวดล้อม และ/หรือรายงานแก้ไขเปลี่ยนแปลงโครงการหรือกิจการ และ/หรือค่ามาตรฐาน ต้องวิเคราะห์หาสาเหตุ และกำหนดแนวทางการแก้ไข ให้แสดงผลการตรวจวัดตามมาตรการตรวจสอบผลกระทบสิ่งแวดล้อมในรูปแบบตารางและกราฟเปรียบเทียบผลการตรวจวัดย้อนหลังอย่างน้อย ๓ ปี และ ๓) สรุปประเด็นมาตรการที่ได้ปฏิบัติโดยปรับปรุงหรือเปลี่ยนแปลงไป เนื่องจากผลการปฏิบัติตามมาตรการที่ผ่านมาสามารถป้องกันและแก้ไขผลกระทบ

สิ่งแวดล้อมได้อย่างสมบูรณ์ หรือมาตรการดังกล่าวไม่มีความจำเป็นต้องปฏิบัติตามต่อไป โดยเสนอแนะมาตรการเพิ่มเติม และมีข้อแตกต่าง ๆ สันนิษฐานอย่างเพียงพอ ทั้งนี้ หากผู้ดำเนินการ ผู้อนุญาต หรือหน่วยงานของรัฐซึ่งเป็นผู้รับผิดชอบโครงการหรือกิจการต้องการปรับเปลี่ยนมาตรการด้านสิ่งแวดล้อม หรือวิธีปฏิบัติอย่างใดอย่างหนึ่งต้องเสนอรายละเอียดการเปลี่ยนแปลงและประเมินผลกระทบเพิ่มเติม เพื่อเสนอให้คณะกรรมการผู้ชำนาญการพิจารณาการประเมินผลกระทบสิ่งแวดล้อมหรือหน่วยงานที่มีอำนาจหน้าที่ในการพิจารณาอนุมัติหรืออนุญาต แล้วแต่กรณีเพื่อให้ความเห็นชอบกับ มาตรการที่จะเปลี่ยนแปลงก่อน จึงจะสามารถเปลี่ยนแปลงมาตรการหรือวิธีการปฏิบัติงานดังกล่าวได้

(๖) รูปแบบและลักษณะของการจัดทำภาคผนวก จะต้องแสดงเอกสารดังต่อไปนี้ประกอบไว้ในรายงานด้วย ได้แก่ ลำเนาหนังสือเห็นชอบของโครงการหรือกิจการพร้อมมาตรการแบบท้ายที่กำหนด เป็นเงื่อนไขให้โครงการหรือกิจการต้องยึดถือปฏิบัติ ลำเนาหนังสืออนุญาตการขอเปลี่ยนแปลงรายละเอียดของโครงการหรือกิจการ หรือมาตรการ (ถ้ามี) แผนภาพ หรือภาพถ่าย (สี) ที่เป็นปัจจุบัน ประกอบคำบรรยายในแต่ละมาตรการที่ดำเนินการ หรือเอกสารเกี่ยวกับการปฏิบัติตามมาตรการภาพถ่ายอุปกรณ์ เครื่องมือที่ใช้ในการเก็บตัวอย่างเพื่อตรวจวัดค่าความดังของเสียง ลำเนาหนังสืออนุญาต หรือขึ้นทะเบียนห้องปฏิบัติการวิเคราะห์เอกชน ลำเนาผลการวิเคราะห์ห้องปฏิบัติการ เรื่องร้องเรียนเกี่ยวกับการดำเนินการโครงการหรือกิจการ (ถ้ามี) และสำเนาเอกสารอ้างอิงอื่น ๆ

ข้อ ๖ ให้หน่วยงานของรัฐตามข้อ ๒ (๑) รวบรวมรายงานผลการปฏิบัติงานตามมาตรการ ภายใน ๖๐ วันนับแต่วันที่ได้รับรายงานดังกล่าวเพื่อเสนอต่อหน่วยงานของรัฐ ดังต่อไปนี้

(๑) สำนักงานทรัพยากรธรรมชาติและสิ่งแวดล้อมจังหวัดกรณีโครงการหรือกิจการตั้งอยู่ในจังหวัดนั้น ๆ และกรณีโครงการหรือกิจการที่ตั้งอยู่นอกเขตจากหน่วยงานของรัฐที่มีพื้นที่โครงการหรือกิจการคาบเกี่ยวกันมากกว่าหนึ่งจังหวัดขึ้นไปให้เสนอรายงานผลการปฏิบัติตามมาตรการกับสำนักงานทรัพยากรธรรมชาติและสิ่งแวดล้อมจังหวัดที่เป็นที่ตั้งโครงการตามที่เสนอไว้ในรายงานการประเมินผลกระทบสิ่งแวดล้อม และ/หรือรายงานแก้ไขเปลี่ยนแปลงโครงการหรือกิจการ

(๒) สำนักงานนโยบายและแผนทรัพยากรธรรมชาติและสิ่งแวดล้อมกรณีโครงการหรือกิจการตั้งอยู่ในเขตกรุงเทพมหานคร

สำหรับกรณีโครงการหรือกิจการใดจะต้องได้รับอนุญาตจากหน่วยงานของรัฐซึ่งมีอำนาจอนุญาตตามกฎหมายมากกว่า ๑ แห่ง ให้หน่วยงานของรัฐที่มีอำนาจออกใบอนุญาตประกอบการเป็นผู้เสนอรายงานผลการปฏิบัติตามมาตรการ และ/หรือในการมีโครงการหรือกิจการใดประกอบไปด้วยกิจการหลายประเภท และแต่ละประเภทเข้าข่ายเป็นโครงการหรือกิจการที่ต้องจัดทำรายงานการประเมินผลกระทบสิ่งแวดล้อมแล้วแต่ประการเพื่อประกอบการขออนุญาต ให้หน่วยงานของรัฐที่มีอำนาจออกใบอนุญาตประกอบการหลักเป็นผู้เสนอรายงานผลการปฏิบัติตามมาตรการ

สำหรับโครงการหรือกิจการที่หน่วยงานของรัฐเป็นผู้รับผิดชอบโครงการ หรือในกรณีที่โครงการหรือกิจการที่หน่วยงานของรัฐร่วมกับเอกชนตามกฎหมายไม่อาจจะได้รับความเห็นชอบ

จากคณะรัฐมนตรีหรือไม่ก็ตาม เฉพาะกรณีโครงการหรือกิจการที่ไม่มีหน่วยงานซึ่งมีอำนาจอนุญาตตามกฎหมาย ให้แต่ละหน่วยงานของรัฐเป็นผู้รับผิดชอบโครงการหรือกิจการเสนอรายงานผลการปฏิบัติตามมาตรการใช้กำลังงานนโยบายและแผนทรัพยากรธรรมชาติและสิ่งแวดล้อม

กรณีกำลังอนุญาตหรือที่อยู่ใบอนุญาตสำหรับโครงการหรือกิจการที่ต้องได้รับอนุญาตจากหน่วยงานของรัฐ ให้หน่วยงานของรัฐตามข้อ ๒ (๑) นำรายงานผลการปฏิบัติตามมาตรการที่กำหนดเป็นเงื่อนไขในการส่งอนุญาตหรือที่อยู่ใบอนุญาตตามมาตรา ๕๑/๓ บรรจุลงใน

ให้หน่วยงานของรัฐตามข้อ ๒ (๑) รวบรวมรายชื่อผู้ร้องขอขยายระยะเวลาในการเสนอรายงานผลการปฏิบัติตามมาตรการ และรายชื่อผู้ไม่ส่งรายงานผลการปฏิบัติตามมาตรการพร้อมระบุสาเหตุ (ถ้ามี) ภายใน ๓๐ วันนับแต่วันที่ครบกำหนดการจัดส่งรายงานให้สำนักงานนโยบายและแผนทรัพยากรธรรมชาติและสิ่งแวดล้อมเพื่อเป็นข้อมูลเสนอให้เปรียบเทียบปรับตามมาตรา ๑๐๑/๒ และมาตรา ๑๐๑/๒ บรรดาสง

ข้อ ๗ ให้สำนักงานทรัพยากรธรรมชาติและสิ่งแวดล้อมจังหวัด นำรายงานผลการปฏิบัติตามมาตรการไปใช้ในการแก้ไขปัญหาสิ่งแวดล้อมที่เกิดจากการดำเนินโครงการหรือกิจการ และพัฒนาระบบการประเมินผลกระทบสิ่งแวดล้อมในเขตพื้นที่ของตนไม่ว่าสำนักงานทรัพยากรธรรมชาติและสิ่งแวดล้อมจังหวัดจะได้รับมอบหมายให้ปฏิบัติหน้าที่แทนสำนักงานนโยบายและแผนทรัพยากรธรรมชาติและสิ่งแวดล้อมเกี่ยวกับการดำเนินการเพื่อพิจารณาการประเมินผลกระทบสิ่งแวดล้อมตามมาตรา ๕๐ บรรดาสงหรือไม่ได้ตาม และให้สำนักงานนโยบายและแผนทรัพยากรธรรมชาติและสิ่งแวดล้อมนำผลของรายงานการปฏิบัติตามมาตรการที่กำหนดไว้ในรายงานการประเมินผลกระทบสิ่งแวดล้อมและ/หรือรายงานแก้ไขเปลี่ยนแปลงโครงการหรือกิจการ ไปใช้ในการแก้ไขปัญหาล้างล้างสิ่งแวดล้อมที่เกิดจากการดำเนินโครงการหรือกิจการ และพัฒนาระบบการประเมินผลกระทบสิ่งแวดล้อมในภาพรวมของประเทศ ทั้งนี้ หน่วยงานของรัฐตามข้อ ๒ (๑) อาจมีความเห็น ข้อเสนอแนะ หรือข้อเสนอแนะเพื่อประกอบการพิจารณาของสำนักงานทรัพยากรธรรมชาติและสิ่งแวดล้อมจังหวัด และสำนักงานนโยบายและแผนทรัพยากรธรรมชาติและสิ่งแวดล้อมไปพร้อมกับรายงานที่ได้รับรวบรวมส่งไปนั้นด้วยก็ได้

ให้สำนักงานทรัพยากรธรรมชาติและสิ่งแวดล้อมจังหวัด จัดส่งรายงานผลการปฏิบัติตามมาตรการที่ได้รับจากหน่วยงานของรัฐตามข้อ ๒ (๑) กรณีที่โครงการหรือกิจการตั้งอยู่ในพื้นที่ของตนให้สำนักงานนโยบายและแผนทรัพยากรธรรมชาติและสิ่งแวดล้อมภายใน ๓๐ วันนับแต่วันที่ได้รับรายงานสำหรับกรณีโครงการหรือกิจการที่ต้องได้รับอนุญาตจากหน่วยงานของรัฐที่มีพื้นที่โครงการหรือกิจการคาบเกี่ยวกับมากกว่าหนึ่งจังหวัดขึ้นไป ให้สำนักงานทรัพยากรธรรมชาติและสิ่งแวดล้อมจังหวัดที่เป็นที่ตั้งสำนักงานของโครงการหรือกิจการเป็นผู้จัดส่งรายงานผลการปฏิบัติตามมาตรการ หรือตามที่สำนักงานทรัพยากรธรรมชาติและสิ่งแวดล้อมจังหวัดในแต่ละจังหวัดตกลงกันแล้วแต่กรณี

ข้อ ๘ ให้สำนักงานนโยบายและแผนทรัพยากรธรรมชาติและสิ่งแวดล้อมรวบรวมรายงานผลการปฏิบัติตามมาตรการจากหน่วยงานของรัฐตามข้อ ๒ (๑) และสำนักงานทรัพยากรธรรมชาติและ

สิ่งแวดล้อมจังหวัด และจัดทำรายงานผลการปฏิบัติตามมาตรการดังกล่าวในภาพรวม พร้อมข้อเสนอแนะและความเห็นเสนอต่อคณะกรรมการสิ่งแวดล้อมแห่งชาติ อย่างน้อยปีละ ๑ ครั้ง และนำความเห็นของคณะกรรมการสิ่งแวดล้อมแห่งชาติ (ถ้ามี) ไปใช้ประโยชน์ในการติดตามตรวจสอบผลกระทบสิ่งแวดล้อมและพัฒนากระบวนการประเมินผลกระทบสิ่งแวดล้อม

ในกรณีที่ปรากฏว่า ผู้ดำเนินการหรือผู้ขออนุญาตผู้ให้หลักเลี่ยหรือมิได้ปฏิบัติตามมาตรการที่กำหนดไว้ในรายงานการประเมินผลกระทบสิ่งแวดล้อมซึ่งเป็นเงื่อนไขในการส่งอนุญาต หรือที่อยู่ใบอนุญาตตามมาตรา ๕๑/๓ ให้สำนักงานนโยบายและแผนทรัพยากรธรรมชาติและสิ่งแวดล้อมดำเนินการ ดังนี้

(๑) เสนอแนะต่อหน่วยงานของรัฐตามข้อ ๒ (๑) สำหรับโครงการหรือกิจการที่ต้องได้รับอนุญาตจากหน่วยงานของรัฐดำเนินการให้เป็นไปตามกฎหมายของหน่วยงานของรัฐนั้น ๆ เพื่อบังคับให้ผู้ดำเนินการหรือผู้ขออนุญาตปฏิบัติตามมาตรการที่กำหนดไว้ในรายงานการประเมินผลกระทบสิ่งแวดล้อมซึ่งเป็นเงื่อนไขในการส่งอนุญาต หรือที่อยู่ใบอนุญาตให้ถูกต้อง และให้หน่วยงานของรัฐตามข้อ ๒ (๑) แจ้งผลการดำเนินการให้สำนักงานนโยบายและแผนทรัพยากรธรรมชาติและสิ่งแวดล้อมทราบภายในระยะเวลา ๙๐ วันนับแต่วันที่ได้รับแจ้ง

(๒) เสนอต่อคณะกรรมการสิ่งแวดล้อมแห่งชาติ สำหรับกรณี โครงการหรือกิจการที่หน่วยงานของรัฐเป็นผู้รับผิดชอบโครงการหรือกิจการ หรือในกรณีที่โครงการหรือกิจการที่หน่วยงานของรัฐร่วมกับเอกชนตามกฎหมาย ไม่ว่าจะต้องได้รับความเห็นชอบจากคณะรัฐมนตรีหรือไม่ก็ตาม

ข้อ ๙ ให้บรรดาเงื่อนไขการจัดทำรายงานผลการปฏิบัติตามมาตรการป้องกันและผลกระทบสิ่งแวดล้อม และมาตรการติดตามตรวจสอบผลกระทบสิ่งแวดล้อมตามที่คณะกรรมการผู้ชำนาญการกำหนดไว้ในคำสั่งให้ความเห็นชอบกับรายงานการประเมินผลกระทบสิ่งแวดล้อมที่ได้ดำเนินการไปแล้วก่อนหน้า หากระยะเวลาในการเสนอรายงานผลการปฏิบัติตามมาตรการและวิธีการเสนอรายงานผลการปฏิบัติตามมาตรการต่อหน่วยงานของรัฐแตกต่างจากที่กำหนดไว้ใน ให้ปฏิบัติตามหลักเกณฑ์และวิธีการที่กำหนดไว้ในประกาศนี้

ข้อ ๑๐ ประกาศนี้ให้ใช้บังคับนับแต่วันถัดจากวันประกาศในราชกิจจานุเบกษาเป็นต้นไป

ประกาศ ณ วันที่ ๑๙ พฤศจิกายน พ.ศ. ๒๕๖๑

พลเอก สุรศักดิ์ กาญจนรัตน์

รัฐมนตรีว่าการกระทรวงทรัพยากรธรรมชาติและสิ่งแวดล้อม

หนังสือรับรองการจัดทำรายงานผลการปฏิบัติตามมาตรการป้องกันและแก้ไขผลกระทบสิ่งแวดล้อม
และมาตรการติดตามตรวจสอบผลกระทบสิ่งแวดล้อม
โครงการ.....

วันที่.....เดือน.....พ.ศ.
หนังสือรับรองฉบับนี้ ขอรับรองว่า.....เป็นผู้จัดทำรายงานผล
การปฏิบัติตามมาตรการป้องกันและแก้ไขผลกระทบสิ่งแวดล้อม และมาตรการติดตามตรวจสอบผลกระทบสิ่งแวดล้อม
โครงการ.....ตั้งอยู่เลขที่.....
ถนน.....แขวง/ตำบล.....เขต/อำเภอ.....ฉบับประจำเดือน
จังหวัด.....ของ.....
() มกราคม - มิถุนายน พ.ศ.
() กรกฎาคม - ธันวาคม พ.ศ.
() อื่น ๆ (ระบุ)

โดยมีคณะผู้จัดทำรายงาน ดังต่อไปนี้

ผู้จัดทำรายงาน	ลายมือชื่อ	ตำแหน่ง
.....
.....
.....

ขอแสดงความนับถือ

.....
(.....)
ตำแหน่ง.....
(ประทับตราหน่วยงาน)

รายงานผลการปฏิบัติตามมาตรการป้องกันและแก้ไขผลกระทบสิ่งแวดล้อม
และมาตรการติดตามตรวจสอบผลกระทบสิ่งแวดล้อม
โครงการ.....

- ชื่อโครงการ.....
ชื่อเดิมโครงการก่อนมีการเปลี่ยนแปลง (ถ้ามี)
- สถานที่ตั้ง.....
- ชื่อเจ้าของโครงการ.....
- สถานที่ติดต่อ.....โทรศัพท์.....โทรสาร.....
e-mail.....
- จัดทำโดย.....
- โครงการได้รับความเห็นชอบในรายงานการประเมินผลกระทบสิ่งแวดล้อม เมื่อ.....
- โครงการได้นำเสนอรายงานผลการปฏิบัติตามมาตรการฯ ครั้งสุดท้ายเมื่อ.....
- รายละเอียดโครงการ.....
 - ลักษณะ/ประเภทโครงการ.....
 - ขนาดพื้นที่โครงการ/ระยะทาง.....
 - กิจกรรมในโครงการ (โดยสรุป)
 - * การบำบัดน้ำเสีย.....
 - * อาชีวอนามัยและความปลอดภัย.....
 - * การจัดการขยะมูลฝอย/กากของเสีย.....
 - * อื่นๆ.....

* เปรียบเทียบรายละเอียดการดำเนินการของโครงการที่เปลี่ยนแปลงหรือแตกต่างกันไปจาก
รายละเอียดที่เสนอไว้ในรายงานการประเมินผลกระทบสิ่งแวดล้อม

แบบ คด. ๓
แบบ คด. ๓
ตารางที่ ๑ แบบรายงานผลการปฏิบัติตามมาตรการป้องกันและแก้ไขผลกระทบสิ่งแวดล้อม และมาตรการ
ติดตามตรวจสอบผลกระทบสิ่งแวดล้อม ของโครงการ.....

มาตรการป้องกันและแก้ไข ผลกระทบสิ่งแวดล้อม และ มาตรการติดตามตรวจสอบ ผลกระทบสิ่งแวดล้อม	ผลการปฏิบัติตามมาตรการฯ	ปัญหา อุปสรรค ที่ไม่สามารถ ปฏิบัติตามมาตรการฯ และแนวทาง แก้ไข
ระบุตามที่กำหนดไว้ในรายงานการ ประเมินผลกระทบสิ่งแวดล้อมที่ ได้รับความเห็นชอบทุกข้อ	รายละเอียดยึดการปฏิบัติ โดย แสดงภาพถ่ายประกอบ	

แบบ คด. ๔
ตัวอย่างตารางการรายงานผล
การตรวจวัดคุณภาพอากาศในบรรยากาศ

โครงการ.....ของบริษัท.....
จัดทำรายงานโดย.....
ช่วงเวลาตรวจวัดระหว่างเดือน..... พ.ศ.....ถึง เดือน.....พ.ศ.....
ตำแหน่งพักของสถานีตรวจวัดเลขที่สถานีตรวจวัด (Station No.) :
ตำแหน่งพัก UTM ของสถานีตรวจวัดผู้ควบคุมสถานีตรวจวัด (Site Operator) :
รุ่นของเครื่องมือตรวจวัด (Analyzer Model และ Serial No.) :
รุ่นของอุปกรณ์สอบเทียบ (Calibrator Model และ Serial No.) :
รุ่น/รหัสของอุปกรณ์ Gas Cylinder ที่ใช้ในการสอบเทียบ (Calibration Gas Cylinder I.D.) :
วันที่ตรวจรับรอง (Certified Date) :ความเข้มข้นที่ทำการสอบเทียบ (Concentration <ppm>) :
วันหมดอายุการสอบเทียบ (Expire Date) :

ช่วงเวลา *	ผลการตรวจวัด (ระบุดัชนีคุณภาพอากาศ)					
	ว/ด/ป	ว/ด/ป	ว/ด/ป	ว/ด/ป	ว/ด/ป	ว/ด/ป
๐๐.๐๐ - ๐๑.๐๐						
๐๑.๐๐ - ๐๒.๐๐						
๐๒.๐๐ - ๐๓.๐๐						
๒๑.๐๐ - ๒๒.๐๐						
๒๒.๐๐ - ๒๓.๐๐						
๒๓.๐๐ - ๒๔.๐๐						
ค่าเฉลี่ย ๒๔ ชั่วโมง						
ค่าเฉลี่ย ๑ ชั่วโมงสูงสุด						
ค่าเฉลี่ย ๑ ชั่วโมงต่ำสุด						
ค่ามาตรฐาน ๑ ชั่วโมง						
ค่ามาตรฐาน ๒๔ ชั่วโมง						

หมายเหตุ : * เวลารายชั่วโมง จำนวน ๒๔ ชั่วโมง

ชื่อผู้ตรวจวัด/บริษัท.....
ชื่อผู้บันทึก.....
ชื่อผู้ตรวจสอบ/ควบคุม.....
ชื่อบริษัทผู้ตรวจวัดและวิเคราะห์ตัวอย่าง.....
เลขที่ทะเบียนผู้วิเคราะห์.....
เบอร์โทรศัพท์.....
ชื่อผู้วิเคราะห์.....

ตัวอย่างตารางการรายงานผล
การตรวจวัดทิศทางและความเร็วลมเฉลี่ยรายชั่วโมงพร้อม Wind Rose

โครงการ.....ของบริษัท.....
จัดทำรายงานโดย.....
ระหว่างเดือน.....พ.ศ.ถึงเดือน.....พ.ศ.
สถานีตรวจวัด.....
ตำแหน่งพิกัด UTM ของสถานี.....

เวลา *	ว/ด/ป		ว/ด/ป		ว/ด/ป		ว/ด/ป	
	ความเร็ว (เมตร/ วินาที)	ทิศทาง	ความเร็ว (เมตร/ วินาที)	ทิศทาง	ความเร็ว (เมตร/ วินาที)	ทิศทาง	ความเร็ว (เมตร/ วินาที)	ทิศทาง

หมายเหตุ : * เวลารายชั่วโมง จำนวน ๒๔ ชั่วโมง

ชื่อผู้ตรวจวัด.....
ชื่อผู้บันทึก.....
ชื่อผู้ควบคุม/ตรวจสอบ.....
ชื่อบริษัทผู้ตรวจวัดและวิเคราะห์ตัวอย่าง.....
ชื่อวิเคราะห์.....เลขที่ทะเบียนผู้วิเคราะห์.....
เบอร์โทรศัพท์.....
ข้อสรุป ทิศทางลมส่วนใหญ่พัดมาจากทิศ.....
ความเร็วลมส่วนใหญ่ มีค่าระหว่าง.....เมตร/วินาที
แสดงข้อมูล Wind Rose

ตัวอย่างตารางการรายงานผล
การตรวจวัดคุณภาพอากาศรายจากปล่อง.....(ชื่อปล่อง).....

โครงการ.....ของบริษัท.....
จัดทำรายงานโดย.....
ระหว่างเดือน.....พ.ศ.ถึงเดือน.....พ.ศ.
วันที่ตรวจวัด.....
เวลาขณะเก็บตัวอย่าง.....
ข้อมูลกระบวนการผลิต.....
- อัตราการผลิต.....
ข้อมูลเชื้อเพลิง.....
- ชนิดของเชื้อเพลิง.....อัตราการใช้เชื้อเพลิง.....
ข้อมูลลักษณะของปล่อง.....
- ความสูงของปล่อง.....เมตร ตำแหน่งพิกัด UTM.....
- เส้นผ่านศูนย์กลางของปล่อง ณ จุดตรวจวัด.....เมตร
- อุณหภูมิภายในปล่อง.....องศาเซลเซียส ความเร็วของก๊าซภายในปล่อง.....เมตร/วินาที
- ร้อยละของออกซิเจน..... ร้อยละของความชื้น.....

ดัชนีคุณภาพ อากาศ	หน่วย	ค่าความเข้มข้น (๑)		ค่ามาตรฐาน ^(๔)	อัตราการ ระบายจริง (กรัม/วินาที)	เกณฑ์อัตราการ ระบาย (กรัม/วินาที) ที่กำหนดเป็น เงื่อนไขในการงาน การประเมิน
		% Actual O ₂ ^(๒)	% O ₂ ที่ มาตรฐาน ^(๓)			

หมายเหตุ (๑) ค่าความเข้มข้นมลพิษที่สถานีอากาศแห่ง ความดันมาตรฐาน ๗๖๐ มิลลิเมตรปรอท
อุณหภูมิ ๒๕ องศาเซลเซียส
(๒) ค่าความเข้มข้นของมลพิษขณะตรวจวัด
(๓) ค่าความเข้มข้นมลพิษที่ปรับตามค่ามาตรฐานที่กำหนด
(๔) ระดับมาตรฐานและเอกสารอ้างอิงค่ามาตรฐาน

/ ชื่อผู้เก็บตัวอย่าง...

ชื่อผู้เก็บตัวอย่าง.....
ชื่อผู้บันทึก.....
ชื่อผู้ควบคุม/ตรวจสอบ.....
ชื่อบริษัทผู้ตรวจวัดและวิเคราะห์ตัวอย่าง.....
ชื่อวิเคราะห์.....
เบอร์โทรศัพท์.....

ตัวอย่างการรายงานผล
การตรวจวัดคุณภาพอากาศในสถานประกอบการ

โครงการ.....ของบริษัท.....
จัดทำรายงานโดย.....
ระหว่างเดือน.....พ.ศ.....ถึง เดือน.....พ.ศ.....)

วัน/เดือน/ปี	ตำแหน่ง ตรวจวัด	ดัชนีคุณภาพ อากาศในสถาน ประกอบการ	หน่วย	ผลการ ตรวจวัด	ค่ามาตรฐาน *

หมายเหตุ : * ระบุค่ามาตรฐานและเอกสารอ้างอิงค่ามาตรฐาน

ชื่อผู้ตรวจวัด/บริษัท.....
ชื่อผู้บันทึก.....
ชื่อผู้ตรวจสอบ/ควบคุม.....
ชื่อบริษัทผู้ตรวจวัดและวิเคราะห์ตัวอย่าง.....
ชื่อวิเคราะห์.....
เบอร์โทรศัพท์.....

ตัวอย่างการรายงานผล
การตรวจวัดค่าความสั่นสะเทือน

โครงการ.....ของบริษัท.....
จัดทำรายงานโดย.....
ระหว่างเดือน..... พ.ศ..... ถึงเดือน..... พ.ศ.....

ตำแหน่งตรวจวัด	ผลการตรวจวัด	
มาตรฐาน *		

หมายเหตุ : * ระบุค่ามาตรฐานและเอกสารอ้างอิงค่ามาตรฐาน

ชื่อผู้ตรวจวัด/บริษัท.....ชื่อผู้บันทึก.....
ชื่อผู้ตรวจสอบ/ควบคุม.....ชื่อบริษัทผู้ตรวจวัดและวิเคราะห์ตัวอย่าง.....
ชื่อผู้วิเคราะห์.....เลขที่ทะเบียนผู้วิเคราะห์.....
เบอร์โทรศัพท์.....

ตัวอย่างการรายงานผล
การตรวจวัดคุณภาพน้ำทิ้ง

โครงการ.....ของบริษัท.....
จัดทำรายงานโดย.....
ระหว่างเดือน..... พ.ศ..... ถึงเดือน..... พ.ศ.....
ตำแหน่งที่ตรวจวัด.....
ตำแหน่งพักัก UTM ของสถานี.....

ดัชนีคุณภาพน้ำทิ้ง	หน่วย	ผลการตรวจวัด(๑)				ค่าสูงสุด/ ค่าต่ำสุด	ค่ามาตรฐาน(๒)	เกณฑ์กำหนดใน รายงาน(๓)
		ว/ด/ป	ว/ด/ป	ว/ด/ป	ว/ด/ป			

หมายเหตุ (๑) ในกรณี Not-Detectable ให้ระบุค่า Detection Limit ของวิธีการตรวจวัดที่ใช้
(๒) ระบุค่ามาตรฐานและเอกสารอ้างอิงค่ามาตรฐาน
(๓) ระบุค่าความเข้มข้นหรือ loading ที่กำหนดเป็นเงื่อนไขในรายงานการประเมินผลกระทบสิ่งแวดล้อม

ชื่อผู้เก็บตัวอย่าง.....
ชื่อผู้บันทึก.....
ชื่อผู้ควบคุม/ตรวจสอบ.....
ชื่อบริษัทผู้ตรวจวัดและวิเคราะห์ตัวอย่าง.....
ชื่อผู้วิเคราะห์.....เลขที่ทะเบียนผู้วิเคราะห์.....
เบอร์โทรศัพท์.....

ตัวอย่างการรายงานผล
การตรวจวัดคุณภาพน้ำผิวดิน

โครงการ.....ของบริษัท.....
จัดทำรายงานโดย.....
ระหว่างเดือน..... พ.ศ.ถึงเดือน..... พ.ศ.

สถานี/ ตรวจวัดและ ตำแหน่ง พิกัด UTM	ดัชนี	หน่วย	ผลการตรวจวัด (๑)					ค่า สูงสุด/ ค่าต่ำสุด	ค่า มาตรฐาน(๒)
			ว/ด/ป	ว/ด/ป	ว/ด/ป	ว/ด/ป	ว/ด/ป		

หมายเหตุ (๑) ในกรณี Not-Detectable ให้ระบุค่า Detection Limit ของวิธีการตรวจวัดที่ใช้
(๒) ระบุค่ามาตรฐานและเอกสารอ้างอิงค่ามาตรฐาน ที่ใช้กับประเภท
ของแหล่งน้ำผิวดิน

ชื่อผู้เก็บตัวอย่าง.....
ชื่อผู้บันทึก.....
ชื่อผู้ควบคุม/ตรวจสอบ.....
ชื่อบริษัทผู้ตรวจวัดและวิเคราะห์ตัวอย่าง.....
ชื่อวิเคราะห์.....เลขที่ทะเบียนผู้วิเคราะห์.....
เบอร์โทรศัพท์.....

ตัวอย่างการรายงานผล
การตรวจวัดคุณภาพน้ำใต้ดิน

โครงการ.....ของบริษัท.....
จัดทำรายงานโดย.....
ระหว่างเดือน..... พ.ศ.ถึงเดือน..... พ.ศ.

สถานี/ ตรวจวัดและ ตำแหน่ง พิกัด UTM	ดัชนี คุณภาพ น้ำใต้ดิน	หน่วย	ผลการตรวจวัด (๑)					ค่า สูงสุด/ ค่าต่ำสุด	ค่า มาตรฐาน (๒)
			ว/ด/ป	ว/ด/ป	ว/ด/ป	ว/ด/ป	ว/ด/ป		

หมายเหตุ (๑) ในกรณี Not-Detectable ให้ระบุค่า Detection Limit ของวิธีการตรวจวัดที่ใช้
(๒) ระบุค่ามาตรฐานและเอกสารอ้างอิงค่ามาตรฐาน

ชื่อผู้เก็บตัวอย่าง.....
ชื่อผู้บันทึก.....
ชื่อผู้ควบคุม/ตรวจสอบ.....
ชื่อบริษัทผู้ตรวจวัดและวิเคราะห์ตัวอย่าง.....
ชื่อวิเคราะห์.....เลขที่ทะเบียนผู้วิเคราะห์.....
เบอร์โทรศัพท์.....

ตัวอย่างการรายงานผล

ชื่อโครงการ.....
 ตั้งอยู่ที่.....
 ครั้งที่.....ประจำปี พ.ศ.เดือน.....พ.ศ.
 สถานที่เก็บตัวอย่าง ๑.....
 ๒.....

[illegible]

หมายเหตุ

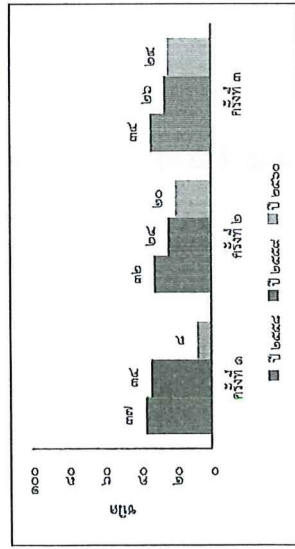
(๑) ในกรณี Not-Detectable ให้ระบุค่า Detection Limit ของวิธีการตรวจวัดที่ใช้

(๒) ระบุค่ามาตรฐานและเอกสารอ้างอิงค่ามาตรฐาน

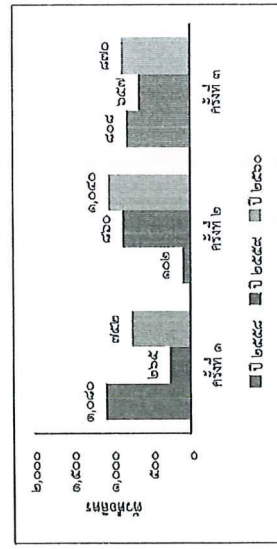
ระดับความลึกจากผิวน้ำทะเล ณ จุดเก็บตัวอย่าง.....
ชื่อผู้เก็บตัวอย่าง.....
ชื่อผู้บันทึก.....
ชื่อผู้ควบคุม/ตรวจสอบ.....
ชื่อผู้บรรจุผู้ตรวจวัดและวิเคราะห์ตัวอย่าง.....
ชื่อผู้วิเคราะห์..... เลขที่ทะเบียนผู้วิเคราะห์.....
เบอร์โทรศัพท์.....

ชนิดสัตว์น้ำดิน	ปริมาณสัตว์น้ำดิน			
	สถานีที่ ๑	สถานีที่ ๒	สถานีที่ ๓	สถานีที่ ๔
ไผ่ล้ม ขึ้น วงศ์				สถานีที่ ๕
ชนิดสัตว์น้ำดิน				
ปริมาณสัตว์น้ำดิน				
ดัชนีความหลากหลายของสัตว์น้ำ ดิน				

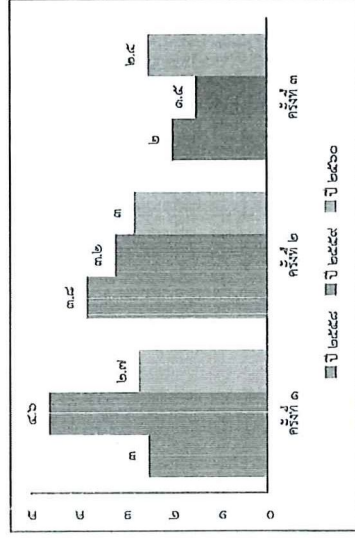
จำนวนชนิดแพลงก์ตอน...../สัตว์น้ำดิน สถานีที่.....



ปริมาณแพลงก์ตอน...../สัตว์น้ำดิน สถานีที่



ดัชนีความหลากหลายของแพลงก์ตอน...../สัตว์น้ำดิน สถานีที่.....



ตัวอย่างการรายงานผล
การตรวจวัดระดับความดังของเสียงในชุมชน

โครงการ.....ของบริษัท.....
จัดทำรายงานโดย..... พ.ศ..... ถึง เดือน..... พ.ศ.....
ช่วงเวลาระหว่างเดือน..... พ.ศ..... ถึง เดือน..... พ.ศ.....
ตำแหน่งพิกัดของสถานีตรวจวัด :
ตำแหน่งพิกัด UTM ของสถานี :
รุ่นของอุปกรณ์ตรวจวัด (SLM Model และ Serial No.) :
รุ่นของอุปกรณ์สอบเทียบ (Calibrator Model และ Serial No.) :

ระดับเสียงอ้างอิงในการสอบเทียบ (Calibration Ref dB (A)) :
ค่าที่อ่านได้จากเครื่องวัดเสียง Sound Level Meter (SLM Reading dB (A) และ SLM Adjust dB (A)) :
วันที่ตรวจรับรอง (Certified Date) : เลขที่เอกสารการสอบเทียบ (Cal Sheet No.) :

Time	ค่าระดับเสียงเฉลี่ย (Equivalent Sound Pressure Level) (dB(A))	
	วัน / เดือน / ปี	วัน / เดือน / ปี
๐๐.๐๐ - ๐๑.๐๐		
๐๑.๐๐ - ๐๒.๐๐		
..		
๒๒.๐๐ - ๒๓.๐๐		
๒๓.๐๐ - ๒๔.๐๐		
Leq<๒๔> ^(๑)		
Ldn		
Lmax ^(๒)		
ค่ามาตรฐาน ๒๔ ชั่วโมง		
ค่ามาตรฐานสูงสุด		

หมายเหตุ (๑) ค่าเฉลี่ย ๒๔ ชั่วโมง
(๒) ค่าสูงสุด Sound Pressure Level ในช่วงเวลา ๒๔ ชั่วโมง

ชื่อผู้ตรวจวัด/บริษัท..... ชื่อผู้บันทึก.....
ชื่อผู้ตรวจสอบ/ควบคุม..... ชื่อบริษัทผู้ตรวจวัดและวิเคราะห์ตัวอย่าง.....
ชื่อผู้วิเคราะห์..... เลขที่ทะเบียนผู้วิเคราะห์.....
เบอร์โทรศัพท์.....

ตัวอย่างการรายงานผล
การตรวจวัดระดับความดังของเสียงในสถานประกอบการ

โครงการ.....ของบริษัท.....
จัดทำรายงานโดย..... พ.ศ..... ถึง เดือน..... พ.ศ.....
ช่วงเวลาระหว่างเดือน..... พ.ศ..... ถึง เดือน..... พ.ศ.....
ตำแหน่งพิกัดของสถานีตรวจวัด :
ตำแหน่งพิกัด UTM ของสถานี :
รุ่นของอุปกรณ์ตรวจวัด (SLM Model และ Serial No.) :

รุ่นของอุปกรณ์สอบเทียบ (Calibrator Model และ Serial No.) :
ระดับเสียงอ้างอิงในการสอบเทียบ (Calibration Ref dB (A)) :
ค่าที่อ่านได้จากเครื่องวัดเสียง Sound Level Meter (SLM Reading dB (A) และ SLM Adjust dB (A)) :
วันที่ตรวจรับรอง (Certified Date) : เลขที่เอกสารการสอบเทียบ (Cal Sheet No.) :

Time	ค่าระดับเสียงเฉลี่ย (Equivalent Sound Pressure Level) (dB(A))	
	วัน / เดือน / ปี	วัน / เดือน / ปี
๐๔.๐๐ - ๐๕.๐๐		
๐๕.๐๐ - ๐๖.๐๐		
..		
๑๔.๐๐ - ๑๕.๐๐		
๑๕.๐๐ - ๑๖.๐๐		
Leq<๔> ^(๑)		
Lmax ^(๒)		
ค่ามาตรฐาน ๘ ชั่วโมง		
ค่ามาตรฐานสูงสุด		

หมายเหตุ (๑) ค่าเฉลี่ย ๘ ชั่วโมง
(๒) ค่าสูงสุด Sound Pressure Level ในช่วงเวลา ๘ ชั่วโมง
ในการประเมินไม่ในรายงานการประเมินผลกระทบสิ่งแวดล้อมกำหนดให้จัดทำ Noise Contour
โครงการต้องแสดงผลพร้อมคำอธิบาย

ชื่อผู้ตรวจวัด/บริษัท..... ชื่อผู้ตรวจสอบ/ควบคุม.....
ชื่อผู้บันทึก..... ชื่อบริษัทผู้ตรวจวัดและวิเคราะห์ตัวอย่าง.....
ชื่อผู้วิเคราะห์..... เลขที่ทะเบียนผู้วิเคราะห์.....
เบอร์โทรศัพท์.....

ตัวอย่างการรายงานผล
การตรวจวัดค่าความเข้มของแสงสว่างภายในสถานประกอบการ

โครงการ.....ของบริษัท.....
จัดทำรายงานโดย.....
ระหว่างเดือน..... พ.ศ. ถึง เดือน..... พ.ศ.

วัน/เดือน/ปี	ตำแหน่งตรวจวัด	ลักษณะ/ประเภท ของงาน (๑)	ผลการตรวจวัด (ลิคซ์)	ค่ามาตรฐาน (๒)

หมายเหตุ (๑) ระบุลักษณะ/ประเภทของกิจกรรมการดำเนินงานในบริเวณตำแหน่งตรวจวัด เช่น
งานซ่อมแซมเครื่องจักร เป็นต้น
(๒) ระบุค่ามาตรฐานตามประเภทงานที่เกี่ยวข้องและเอกสารอ้างอิงค่ามาตรฐาน

ชื่อผู้ตรวจวัด/บริษัท.....
ชื่อผู้บันทึก.....
ชื่อผู้ตรวจสอบ/ควบคุม.....
ชื่อบริษัทผู้ตรวจวัดและวิเคราะห์ตัวอย่าง.....
ชื่อผู้วิเคราะห์..... เลขที่ทะเบียนผู้วิเคราะห์.....
เบอร์โทรศัพท์.....

ตัวอย่างการรายงานผล
การตรวจวัดค่าความร้อนภายในสถานประกอบการ

โครงการ.....ของบริษัท.....
จัดทำรายงานโดย.....
ระหว่างเดือน..... พ.ศ. ถึง เดือน..... พ.ศ.

วัน/เดือน/ปี	ตำแหน่งตรวจวัด	ลักษณะ/ประเภท ของงาน (๑)	ผลการตรวจวัด อุณหภูมิ (°C)	ค่ามาตรฐาน (๒)

หมายเหตุ (๑) ระบุลักษณะ/ประเภทของกิจกรรมการดำเนินงานในบริเวณตำแหน่งตรวจวัด เช่น
งานที่ต้องทำอย่างต่อเนื่อง เป็นต้น
(๒) ระบุค่ามาตรฐาน เช่น WBGT (Wet Bulb Globe Temperature) เสนอแนะโดย
ACGIH (American Conference of the Governmental Industrial
Hygienists)

ชื่อผู้ตรวจวัด/บริษัท.....
ชื่อผู้บันทึก.....
ชื่อผู้ตรวจสอบ/ควบคุม.....
ชื่อบริษัทผู้ตรวจวัดและวิเคราะห์ตัวอย่าง.....
ชื่อผู้วิเคราะห์..... เลขที่ทะเบียนผู้วิเคราะห์.....
เบอร์โทรศัพท์.....

แนวทางการรายงานผลการตรวจสุขภาพประจำปี
สำหรับเสนอในรายงานผลการปฏิบัติงานตามมาตรการด้านสิ่งแวดล้อม
ในรายงานการประเมินผลกระทบสิ่งแวดล้อม (รายงาน Monitor)

ลักษณะการตรวจสุขภาพ	สิ่งที่ตรวจ (เลือด ปัสสาวะ เนื้อเยื่อ ฯลฯ)	หน่วยงาน ที่ตรวจ	จำนวนลูกจ้าง		ผลการตรวจ	การ ดำเนินการ ตามผลการ ตรวจ (ตรวจ ซ้ำ การรักษา ฯลฯ)	ชี้แจง รายละเอียด ความ ผิดปกติ เพิ่มเติม
			ทั้งหมด (ราย)	ที่ ตรวจ (ราย)	ปกติ (ราย)	ผิดปกติ (ราย)	
- การตรวจสุขภาพทั่วไป							
- การตรวจสุขภาพตาม ลักษณะงาน							

(อ้างอิงตามประกาศกระทรวงมหาดไทย เรื่อง ความปลอดภัยในการทำงานเกี่ยวกับสารเคมีอันตราย)

๑. แนวทางในการกรอกข้อมูลเพื่อรายงานผลการพบด้านสิ่งแวดล้อม (EIA) กรอกข้อมูลการตรวจสุขภาพพนักงานตามที่ได้กำหนดไว้ในรายงานการประเมินผลกระทบสิ่งแวดล้อม ซึ่งผ่านการวินิจฉัยโดยแพทย์ อาชีวเวชศาสตร์ และการตรวจค่า โดยสถานพยาบาลที่มีความเชี่ยวชาญในแต่ละด้าน ตามรายละเอียดต่อไปนี้
- รายงานตรวจร่างกาย แบ่งออกเป็น การตรวจร่างกายทั่วไป และการตรวจสุขภาพตามลักษณะงาน ซึ่งระบุไว้ในข้อกำหนดของรายงานการประเมินผลกระทบสิ่งแวดล้อม ที่ระบุให้สถานประกอบการต้องรายงานข้อมูลการตรวจสุขภาพประจำปีตามรายการที่กำหนดไว้
 - สิ่งที่ต้องตรวจ เลือด ปัสสาวะ เนื้อเยื่อ ฯลฯ หมายถึง ระบุตัวชี้วัดทางชีวภาพ (Biomarker) ที่ใช้ชี้ชี้สถานะการรับสัมผัสสารเคมี ซึ่งกำหนดโดย ACGIH
 - หน่วยสมมติที่ตรวจ หมายถึง หน่วยบริการหรือสถานพยาบาลที่มีแพทย์ผู้เชี่ยวชาญด้านอาชีวเวชศาสตร์ ในการประเมินผลการตรวจสุขภาพ
 - จำนวนลูกจ้าง หมายถึง จำนวนพนักงานทั้งหมด และจำนวนพนักงานที่ต้องรับการตรวจหาสารเคมีอันตรายในร่างกายตามความเสี่ยงตามตัวชี้วัดทางชีวภาพ (Biomarker)
 - ผลการตรวจ หมายถึง ผลการตรวจสุขภาพพนักงานทั้งรายการตรวจร่างกายทั่วไปและรายการตรวจตามลักษณะงาน ซึ่งผ่านการวิเคราะห์จากห้องปฏิบัติการที่ได้มาตรฐาน และวินิจฉัยโดยแพทย์ อาชีวเวชศาสตร์
 - การดำเนินการกรณีผิดปกติ (ตรวจซ้ำ รับการรักษา ฯลฯ) หมายถึง ขั้นตอนหรือกระบวนการที่ดำเนินการภายหลังพบความผิดปกติจากการวิเคราะห์ผลจากห้องปฏิบัติการ และการวินิจฉัยของแพทย์อาชีวเวชศาสตร์ ได้แก่ การส่งตรวจซ้ำเพื่อยืนยันความผิดปกติ (ตัวชี้วัดทางชีวภาพเพิ่มเติม หรือการเปลี่ยนแปลงตัวชี้วัดทางชีวภาพที่มีความจำเพาะมากขึ้น เพื่อยืนยันความผิดปกติ) หรือ การบำบัดรักษา

/ มีแจ้ง...

➢ ที่แจ้งรายละเอียดความผิดปกติเพิ่มเติม เช่น

- ข้อมูลความผิดปกติที่ตรวจพบตั้งแต่แรกก่อนเข้างาน
- ผลการตรวจวัดสภาพแวดล้อมในการทำงาน (Area Sampling) หรือ การสัมผัสตัวบุคคล (Personal Sampling)
- ผลการวิเคราะห์ห้องชีวะทางชีวภาพก่อนเข้าปฏิบัติงาน และภายหลังเลิกงาน เพื่อดูระดับการรับสัมผัสสารเคมีในช่วงของการปฏิบัติงาน
- ขยะเบซุ และระเบียบวิธีการตรวจ เครื่องมือที่ใช้ในการตรวจวัดหรือวิเคราะห์ความผิดปกติ โดยผ่านการวินิจฉัยโดยแพทย์อาชีวเวชศาสตร์

๒. การได้มาซึ่งข้อมูลที่ใช้ในการรายงานต่อหน่วยงานราชการ ต้องประกอบด้วย

- การแบ่งกลุ่มพนักงานตามลักษณะงานจากปัจจัยต่าง ๆ เพื่อกำหนดรายการการตรวจสุขภาพพนักงาน ได้แก่
 - ปัจจัยเสี่ยงจากการทำงาน เช่น สารเคมี ความร้อน และเสียง เป็นต้น
 - ปัจจัยเสี่ยงอื่น ๆ เช่น เพศ อายุ โรคประจำตัว ภาวะสุขภาพทั่วไป เป็นต้น
- การคัดเลือกสถานพยาบาลที่เข้ามาให้บริการตรวจสุขภาพพนักงาน ให้เป็นไปตามหลักเกณฑ์ ซึ่งประกอบด้วย
 - ต้องเป็นสถานพยาบาลที่ได้รับการขึ้นทะเบียนถูกต้องตามพระราชบัญญัติสถานพยาบาล พ.ศ. ๒๕๔๑ ซึ่งบุคลากรต้องมีคุณภาพและมีจำนวนเพียงพอครอบคลุมกับจำนวนพนักงานที่เข้ารับการตรวจ และมีมาตรฐานในการปฏิบัติงานแบบป้องกันโรคติดเชื้อครบวงจร โดยกำหนดเป็นลายลักษณ์อักษร และสามารถตรวจสอบได้หากมีการร้องขอ
 - ห้องปฏิบัติการทดสอบต้องผ่านการรับรองคุณภาพที่เชื่อถือได้ มีขั้นตอนการทำงานที่เป็นมาตรฐานเกี่ยวกับการเก็บ การขนส่ง การวิเคราะห์ตัวอย่าง ครอบคลุมถึงการตรวจสอบสภาพการได้ขึ้น การตรวจสอบสมรรถนะการมองเห็น และการตรวจสมรรถภาพปอด โดยไม่มีการสอบเทียบเครื่องมือและอุปกรณ์อย่างมีมาตรฐานและมีประสิทธิภาพในการทำงานโดยพิจารณาจากรายชื่อผู้ให้บริการ
 - การรายงานผลการตรวจสุขภาพ ให้เป็นไปตามรูปแบบและระยะเวลาของแต่ละบริษัทกำหนด โดยการสรุปผลต้องผ่านการวินิจฉัยและการส่งตรวจไปยังสถานพยาบาลที่มีความเชี่ยวชาญในแต่ละด้านเพื่อหาสาเหตุเพิ่มเติมและวางแผนทางการติดตามผลการรักษา
 - การสรุปผลการตรวจสุขภาพพนักงาน (Ergo Data) โดยแพทย์อาชีวเวชศาสตร์นามรับรองสรุปผลการตรวจสุขภาพพนักงานส่งทั่วไป และกลุ่มเสี่ยง
 - ระยะเวลาในการรายงานข้อมูลต่อหน่วยงานราชการ กำหนดระยะเวลาในวันที่ ๓๑ มกราคม ของทุกปี

๒.๕ ความเป็นอิสระ : มีโอกาสความถี่หรือความถี่ของการสังเกตการณ์ตามรอบของพื้นที่

[illegible]

๒.10 จิตที่หวังเปลี่ยนแปลงผู้อื่น ผู้ที่หวังของ ท้าวหงษ์ก็ทรงกระทำ สำหรับผู้ให้บริการ

- 2.11 จัสโตให้สัมภาษณ์ เมื่อ บริเวณทางวัดกับถนนพระยาพิชัยดาบหัก ทางเข้าบริเวณ
พระตำหนัก และเขตวัดบริเวณนี้ให้สัมภาษณ์กับนายวิเชียร

- ๖.๖๖ การวัดถึงความสามารถที่จะลดความแตกต่างระหว่างชนกลุ่มน้อย

- ๒.๑๖ ขอบเขตการมีส่วนร่วมเข้าไปในกระบวนการปกครอง

3. ข้อปฏิบัติสำหรับผู้ประกอบกิจการ

- 3.1 จัดให้มีผู้ควบคุมดูแล ซึ่งดำเนินการฝึกอบรมและถ่ายทอดความรู้ในระหว่างภาคทฤษฎี

- [illegible]

- ### 3.3 องค์การด้านการบริการสุขภาพในไทยในปัจจุบัน ดังน

- | | | |
|-----|-----------------------------------------|------------------------|
| ๗.๑ | ค่าความเป็นกรด-ด่าง (pH) | 7.2-8.4 |
| ๗.๒ | คลอรีนอิสระ (Free chlorine) | 0.6-1.0 ส่วนในล้านส่วน |
| ๗.๓ | คลอรีนรวมทั้งสารกัน (Combined chlorine) | 0.5-1.0 ส่วนในล้านส่วน |

- รูป 3.4 ค่าความถี่ในค่า (Frequency)

- 13.5 ความหนาแน่น (Calculus: Density)
250-600 ส่วนในล้านส่วน
13.6 ครกไซเบอร์วิก (Cyberpunk: Grind)
30-60 ส่วนในล้านส่วน
13.7 กรดโรค (Chloride)
ไม่เกิน 600 ส่วนในล้านส่วน

- 3.3.8 แอมโมเนีย (Ammonia) ไม่เกิน 20 ส่วนในล้านส่วน
- 3.3.9 ไนเตรท (Nitrate) ไม่เกิน 50 ส่วนในล้านส่วน
- 3.3.10 โคลิฟอร์มแบคทีเรีย (Total Coliform Bacteria) ไม่น้อยกว่า 10 ส่วนใน 100 มิลลิกรัม โดยวิธีหมักที่เย็น (Most Probable Numbers) ในอัตราส่วน 100 มิลลิกรัม
- 3.3.11 พลาสมาเฟคัลโคลิฟอร์ม (Fecal coliform)
- 3.3.12 ความเข้มข้นของฟอสฟอรัสในน้ำดื่มที่ผลิตขึ้นเพื่อใช้บริโภค

(*Cladocyclus* aff. *Staphilococcus aureus* *Peulomonas neringensis*)

3.4 จัดให้มีการเก็บตัวอย่างเพื่อตรวจวิเคราะห์คุณภาพน้ำ ตามแผนงานตรวจ

๖.๔.1 การเก็บตัวอย่างสิ่งมีชีวิตบางตัว ๒ ชุด โดยเก็บจากตัวเล็กและตัวโต

3.4.2 ควรพิจารณาปริมาณกลอนนิเวศประเภทอื่น และกำหนดเป็นกรณีศึกษา
ครั้ง ก่อนเปิดและหลังปิดบริการ หากมีผู้บริจาคเป็นจำนวนมาก ให้เป็นกรณี
ศึกษาอย่างละเอียด

3.4.3 ตรวจวิเคราะห์ปริมาณโคลิฟอร์มทั้งหมด (Total Coliform) และฟิโคลไดคัลลิฟอร์ม (Fecal coliform) อย่างน้อยชนิดละ 1 ครั้ง

3.4.4 ครรภจิตรระหุณณากาเลคัม และชีวภาพ ตามเกณฑ์มาตรฐานตามที่

ควรวางการระดมและเชื่อมโยงกันเป็น คัดฉั้น

3.5.1. เกี่ยวเนื่องที่ใช้รวมวิเคราะห์ปริมาณคลอรีน ต้องสามารถตรวจวิเคราะห์ได้ ในช่วง 0.2-2 ส่วนในล้านส่วน

๒.๕.๒ เครื่องมือที่ใช้ตรวจวิเคราะห์ค่าความชื้นแฉะต่าง ต้องสามารถตรวจวัดได้ อย่างน้อยช่วง ๒-๑ และสามารถอ่านค่าได้ชัดเจน

๕.๕.๖ มีการบันทึกข้อมูลจำนวนผู้ใช้พระราชอำนาจไปแต่ละวัน แยกเพศและอายุ
ระยะเวลาที่ใช้พระราชอำนาจ

๖.๕ คือ จลให้มีฝ่ายแสดงชั้นภูมิศึกษาให้ผู้ให้บริการคิดไว้ในบริเวณระหว่างหน้า
โถงมองเห็นชัดเจน และควรมีข้อความอย่างมีอรรถ

3.6.1 ต้องถามผู้ว่าหน้าที่อะไร

3.6.2 กิ่งชำระยะห่างวางท่อนก่อนทาบกรวยกึ่ง

3.6.3 ผู้ที่เป็นโรคตาแดง โรคผิวหนัง เป็นหวัด ภูมิแพ้ ฯลฯ หรือโรคติดต่ออื่นๆ

3.6.4 ทัศนวิสัยของเส้นทางในบริเวณระหว่าง

3.6.5 ห้ามปีศาจ: บ้วนน้ำลาย เหวี่ยงน้ำขมลงในแก้ว

3.6.6 ห้ามพิจารณาว่ามูลค่าตก

3.6.7 จำหน่ายผู้ให้บริการมากที่สุดที่สะดวกมาสามารถรับได้

๔.๖.๘ วิธีทำการปฐมพยาบาลสำหรับผู้ประสบอุบัติเหตุ

3.7 ต้องดูแลบำรุงรักษาเครื่องเครื่องมือตามระยะเวลาที่ผู้ให้บริการได้เพิ่ม
ประสิทธิภาพ

5
3
re
2

4. การจัดสรรตัวอักษรตาม

4.1 ตารางที่เก็บข้อมูลนี้ ต้องมีไว้ระบุว่า "สถานที่เก็บข้อมูลนี้" และ "ห้ามเข้า" มีการระบอบทาสีและมีการป้องกันที่มีลักษณะบรรทัดสีฟ้าตามพื้นไปรวมกันตามหลักที่จะ

4.2 การแก้ปัญหาใช้วิธีสังเกตระบุอาการหรือส่วนประกอบที่เป็นอันตราย

๔. ในการใช้สารสนเทศต้องปฏิบัติตามวิธีที่ระบุไว้ในเอกสาร และไม่มีฝ่ายใดมีเหตุผลผูกพันในการปฏิบัติที่มีระบบการเดิมสารเคมีแบบอัตโนมัติได้เดิมสารเคมีลง ในระหว่างน้ำ ในขณะปฏิบัติงานแล้ว

๔. ผลสัมฤทธิ์งานที่เกี่ยวข้องกับการใช้ยาเคมีบำบัดระหว่างทีมสหวิชาชีพ เพื่อป้องกันโรค เกิดผลดีมีคุณภาพ ไม่สามารถมองเห็นที่ต่าง ๆ ได้ อย่างชัดเจน ถ้ามาตรฐาน และวิธีปฏิบัติต่าง ๆ ควรเป็นสิ่งที่

	100	50	50
- หักเงินบำนาญภาคนี้ไม่ใช่อีก	100	50	50
- หักเงินประกันสังคม	50	50	50
- หักเงินประกันสุขภาพ	50	50	50

4.5. ส่งมอบผลการปฏิบัติงานตามพันธกิจตามระยะงาน เช่น การนำเงินอุดหนุนการทำงานไปต่อยอด จัดหาอุปกรณ์ให้มีอันตราส่วนต่อคนที่เหมาะสม รวมทั้งประเมินการดำเนินการตามพันธกิจของคณะกรรมาธิการที่มีมติเห็นชอบว่าเหมาะสมหรือไม่ และเมื่อใดให้เข้าทำก็ควรสอดคล้องข้อเท็จจริง

๔.6 ไขข้อข้องใจทางกับสารเคมี ให้ผู้ปฏิบัติงานสวมชุดอุปกรณ์ป้องกันอันตรายส่วนบุคคล
ให้เหมาะสม เช่น สวมหมวกกันน็อก และสวมถุงมือ โดยเฉพาะปฏิบัติเกี่ยวกับสารเคมี เป็นต้น

- 4.7 ห้ามสูบบุหรี่ ห้ามดื่มหรือรับประทานยาการไม่พึงประสงค์
- 4.8 ผู้ดูแลส่วนระดาดอย่างสม่ำเสมอ หากมีอาการผิดปกติให้หยุด คือการที่ความระดาดมีที่

5. การจัดการสิ่งปฏิกูล น้ำเสีย และขยะมูล

- 5.1 จัดให้มีห้องน้ำ ห้องส้วม และภาชนะรองรับสิ่งปฏิกูลดังนี้
 - 5.1.1 มีห้องน้ำ ห้องส้วมแยกต่างหาก โดยมีหมวกและจานระบายน้ำที่มั่นคง
 - 5.1.2 อ่างขยะของแข็งและภาชนะรองรับสิ่งปฏิกูลต้องตั้งกลางแจ้งตามหลัก

สุขาภิบาล

- 5.1.3 ต้องดูแลรักษาภาชนะของแข็งน้ำและของแข็งกับประจุภาชนะที่มีเกิด

ให้เรียบร้อย

- 5.1.4 ภายในห้องเก็บสิ่งปฏิกูลควรทำความสะอาดเป็นประจำและตามแผน
- 5.2 มีการบำบัดน้ำเสียให้ถูกต้องภายใต้มาตรฐานก่อนระบายสู่สาธารณะ ซึ่ง

ส่วนประกอบของระบบบำบัดน้ำเสีย ประกอบด้วย

- 5.2.1 ตะแกรงคัดแยกสิ่งปฏิกูลสำหรับคัดแยกสิ่งปฏิกูลขนาดใหญ่
- 5.2.2 ระบบรวบรวมน้ำเสีย นำจากส่วนต่างๆของอาคาร ไปรวมรวมกันที่ถังรวบรวมน้ำเพื่อรอการบำบัด น้ำที่ล้นออกจาถังรวบรวมน้ำจะไหลเข้าสู่บ่อบำบัด
- 5.2.3 ระบบบำบัดน้ำเสียด้วยวิธีบำบัดน้ำเสียที่นิยมและเหมาะสม ไม่ก่อให้เกิดกลิ่น

เกิดหรือรังสีใดๆและเป็นการบำบัดของเสีย

- 5.2.4 ระบบบำบัดน้ำเสียด้วยวิธีบำบัดน้ำเสียที่นิยมและเหมาะสม ไม่ก่อให้เกิดกลิ่น
- 5.2.5 ระบบบำบัดน้ำเสียด้วยวิธีบำบัดน้ำเสียที่นิยมและเหมาะสม ไม่ก่อให้เกิดกลิ่น

เกิดหรือรังสีใดๆและเป็นการบำบัดของเสีย

- 5.3 จัดให้มีการจัดการมูลฝอยดังนี้
 - 5.3.1 การมีการคัดแยกมูลฝอยและมีการรวบรวมสิ่งปฏิกูลเพื่อส่งมอบแก่เทศบาล
 - 5.3.2 มีภาชนะรองรับมูลฝอยที่เพียงพอและมีการทำความสะอาดทุกวัน
 - 5.3.3 มีภาชนะรองรับมูลฝอยที่เพียงพอและมีการทำความสะอาดทุกวัน
 - 5.3.4 ระบบบำบัดน้ำเสียด้วยวิธีบำบัดน้ำเสียที่นิยมและเหมาะสม ไม่ก่อให้เกิดกลิ่น
 - 5.3.5 มีการจัดการมูลฝอยด้วยวิธีบำบัดน้ำเสียที่นิยมและเหมาะสม ไม่ก่อให้เกิดกลิ่น

เกิดหรือรังสีใดๆและเป็นการบำบัดของเสีย

- 5.3.6 จัดให้มีการจัดการมูลฝอยด้วยวิธีบำบัดน้ำเสียที่นิยมและเหมาะสม ไม่ก่อให้เกิดกลิ่น

เกิดหรือรังสีใดๆและเป็นการบำบัดของเสีย

- 5.3.7 จัดให้มีการจัดการมูลฝอยด้วยวิธีบำบัดน้ำเสียที่นิยมและเหมาะสม ไม่ก่อให้เกิดกลิ่น

เกิดหรือรังสีใดๆและเป็นการบำบัดของเสีย

- 5.3.8 จัดให้มีการจัดการมูลฝอยด้วยวิธีบำบัดน้ำเสียที่นิยมและเหมาะสม ไม่ก่อให้เกิดกลิ่น

เกิดหรือรังสีใดๆและเป็นการบำบัดของเสีย

- 5.3.9 จัดให้มีการจัดการมูลฝอยด้วยวิธีบำบัดน้ำเสียที่นิยมและเหมาะสม ไม่ก่อให้เกิดกลิ่น

เกิดหรือรังสีใดๆและเป็นการบำบัดของเสีย

- 5.3.10 จัดให้มีการจัดการมูลฝอยด้วยวิธีบำบัดน้ำเสียที่นิยมและเหมาะสม ไม่ก่อให้เกิดกลิ่น

เกิดหรือรังสีใดๆและเป็นการบำบัดของเสีย

- 5.3.11 จัดให้มีการจัดการมูลฝอยด้วยวิธีบำบัดน้ำเสียที่นิยมและเหมาะสม ไม่ก่อให้เกิดกลิ่น

- 6. การสุขาภิบาลอาหารและน้ำดื่ม
 - 6.1 ไม่มีการจำหน่ายอาหาร สิ่งปฏิกูลหรือสิ่งปฏิกูลสกปรกแก่ผู้บริโภคน้ำดื่ม และสิ่งปฏิกูลแก่ผู้บริโภคน้ำดื่ม

ของใช้ส่วนตัว

- 6.2 ห้องครัวที่มีน้ำดื่มที่ได้จากภาชนะบรรจุที่สะอาดและใช้วิธีการอย่างเหมาะสม

- 6.3 ห้องครัวที่มีการนำน้ำดื่มมาดื่ม สิ่งปฏิกูลหรือสิ่งปฏิกูลสกปรกแก่ผู้บริโภคน้ำดื่ม และสิ่งปฏิกูลแก่ผู้บริโภคน้ำดื่ม

- 6.4 ห้องครัวที่มีการนำน้ำดื่มมาดื่ม สิ่งปฏิกูลหรือสิ่งปฏิกูลสกปรกแก่ผู้บริโภคน้ำดื่ม และสิ่งปฏิกูลแก่ผู้บริโภคน้ำดื่ม

การปฏิบัติใช้

- 7. การป้องกันความสกปรกและแมลงสาบ
 - 7.1 ภายในสถานที่ประกอบกิจการ ไม่ควรให้มีแมลงสาบ แมลงวัน และแมลงอื่น
 - 7.2 ไม่มีการป้องกัน ความสกปรกและแมลงสาบ แมลงวัน และแมลงอื่น

แมลงสาบ แมลงวัน และแมลงอื่น

- 8. การดูแลสุขาภิบาลและสิ่งแวดล้อม
 - 8.1 สิ่งปฏิกูลและสิ่งปฏิกูลสกปรก ไม่ควรทิ้งในที่สาธารณะหรือในที่สาธารณะ
 - 8.2 สิ่งปฏิกูลและสิ่งปฏิกูลสกปรก ไม่ควรทิ้งในที่สาธารณะหรือในที่สาธารณะ

สิ่งปฏิกูลและสิ่งปฏิกูลสกปรก

- 8.3 สิ่งปฏิกูลและสิ่งปฏิกูลสกปรก ไม่ควรทิ้งในที่สาธารณะหรือในที่สาธารณะ

สิ่งปฏิกูลและสิ่งปฏิกูลสกปรก

- 8.4 สิ่งปฏิกูลและสิ่งปฏิกูลสกปรก ไม่ควรทิ้งในที่สาธารณะหรือในที่สาธารณะ

สิ่งปฏิกูลและสิ่งปฏิกูลสกปรก

- 8.5 สิ่งปฏิกูลและสิ่งปฏิกูลสกปรก ไม่ควรทิ้งในที่สาธารณะหรือในที่สาธารณะ

สิ่งปฏิกูลและสิ่งปฏิกูลสกปรก

- 8.6 สิ่งปฏิกูลและสิ่งปฏิกูลสกปรก ไม่ควรทิ้งในที่สาธารณะหรือในที่สาธารณะ

สิ่งปฏิกูลและสิ่งปฏิกูลสกปรก

- 8.7 สิ่งปฏิกูลและสิ่งปฏิกูลสกปรก ไม่ควรทิ้งในที่สาธารณะหรือในที่สาธารณะ

สิ่งปฏิกูลและสิ่งปฏิกูลสกปรก

- 8.8 สิ่งปฏิกูลและสิ่งปฏิกูลสกปรก ไม่ควรทิ้งในที่สาธารณะหรือในที่สาธารณะ

สิ่งปฏิกูลและสิ่งปฏิกูลสกปรก

- 8.9 สิ่งปฏิกูลและสิ่งปฏิกูลสกปรก ไม่ควรทิ้งในที่สาธารณะหรือในที่สาธารณะ

สิ่งปฏิกูลและสิ่งปฏิกูลสกปรก

- 8.10 สิ่งปฏิกูลและสิ่งปฏิกูลสกปรก ไม่ควรทิ้งในที่สาธารณะหรือในที่สาธารณะ

สิ่งปฏิกูลและสิ่งปฏิกูลสกปรก

- 8.11 สิ่งปฏิกูลและสิ่งปฏิกูลสกปรก ไม่ควรทิ้งในที่สาธารณะหรือในที่สาธารณะ

สิ่งปฏิกูลและสิ่งปฏิกูลสกปรก

- 8.12 สิ่งปฏิกูลและสิ่งปฏิกูลสกปรก ไม่ควรทิ้งในที่สาธารณะหรือในที่สาธารณะ

สิ่งปฏิกูลและสิ่งปฏิกูลสกปรก