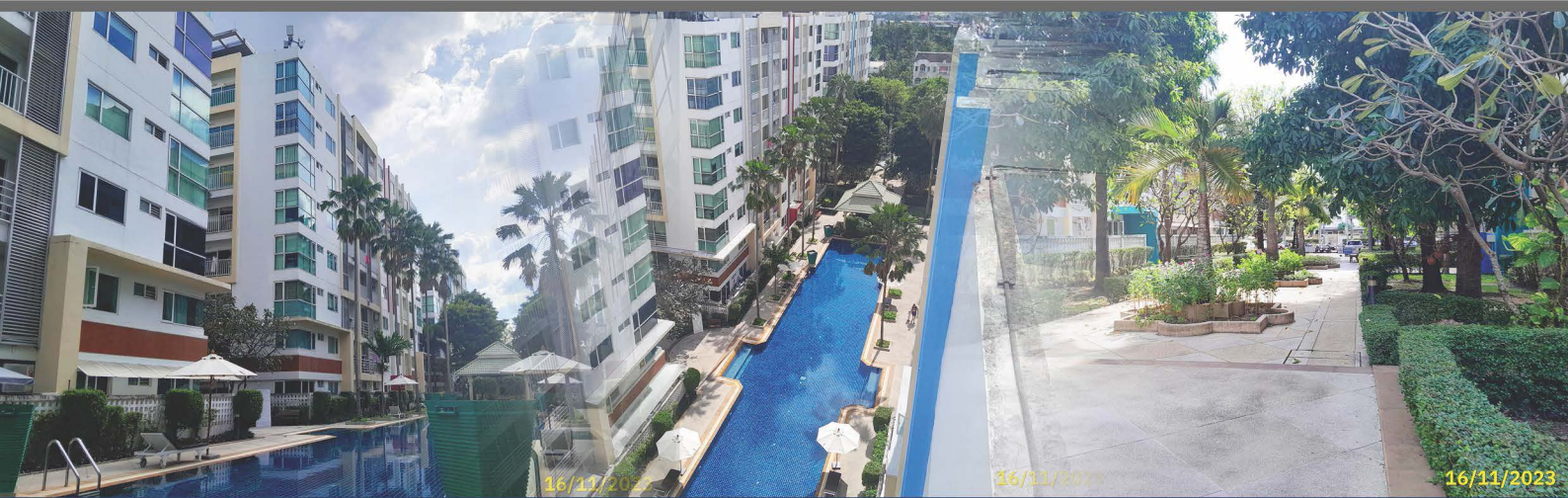


รายงานผลการปฏิบัติตามมาตรการป้องกันและแก้ไขผลกระทบสิ่งแวดล้อม
และมาตรการติดตามตรวจสอบผลกระทบสิ่งแวดล้อม
(ระยะดำเนินการ)
ระหว่างเดือนกรกฎาคม ถึง ธันวาคม พ.ศ. 2566

Metro PARK



SATHORN
2/1

Metro PARK

โครงการ Metro Park (Phase 2) ส่วนที่ 1
เจ้าของโครงการ นิติบุคคลอาคารชุด เมโทรพาร์คสาทร 2-1
ที่ตั้ง ถนนกัลปพฤกษ์ (ถนนตากสิน-เพชรเกษม-วงแหวน) แขวงบางหว้า
เขตภาษีเจริญ กรุงเทพมหานคร โทรศัพท์ 02-4588-385

มกราคม 2567



จัดทำโดย บริษัท ศูนย์วิเคราะห์น้ำ จำกัด
1/94 หมู่ที่ 5 ต.คานหาม อ.อุทัย จ.พระนครศรีอยุธยา 13210
โทรศัพท์ : 035-800593, 035-226382-3 โทรสาร : 035-800594



ใบรับรองการรับรายงานผลการปฏิบัติตามมาตรการ
ที่กำหนดไว้ในรายงานการประเมินผลกระทบสิ่งแวดล้อม

เลขรับรายงาน : 6ก023/66-2 วันที่รับรายงาน : 24 มกราคม 2567
ชื่อโครงการ : Metro Park (Phase 2) ส่วนที่ 1-1
เจ้าของโครงการ : นิติบุคคลอาคารชุด เมโทร พาร์ค สาทร 2-1
เลขที่หนังสือเห็นชอบ : ทส 1009/3046 วันที่เห็นชอบ : 28 มีนาคม 2550
ช่วงเดือน : กรกฎาคม-ธันวาคม 2566 เขต : ภาษีเจริญ
ระยะโครงการ : ดำเนินการ ประเภทโครงการ อาคารอยู่อาศัยรวม
สถานะการรายงาน : ส่งภายในระยะเวลากำหนด ผู้จัดทำรายงาน : บริษัท ศูนย์วิเคราะห์น้ำ จำกัด
ผู้ส่ง : [REDACTED]

รายละเอียดเพิ่มเติม :

ลงชื่อ

...ผู้รับรายงาน

ลงชื่อ

...ผู้รับรองการรับรายงาน

สำนักสิ่งแวดล้อม กรุงเทพมหานคร

หมายเหตุ : เอกสารฉบับนี้เป็นเพียงการรับรองการนำส่งรายงานเท่านั้น ไม่ได้เป็นการรับรองความถูกต้อง สมบูรณ์ของเนื้อหารายงานฯ

กองจัดการคุณภาพอากาศและเสียง สำนักสิ่งแวดล้อม โทร. 0-2203-2953 อีเมล : pc2.bma@gmail.com



นิติบุคคลอาคารชุด เมโทร พาร์ค สาทร์ 2-1

156,158,160,162 ถนนกัลปพฤกษ์ แขวงบางหว้า เขตภาษีเจริญ กรุงเทพฯ 10160

Tel. 02-458-8385 Fax: 02-458-8387 Email: Metropark212@gmail.com



ที่ MTP.2/1.01-2567/004

วันที่ ๒๓ เดือน มกราคม พ.ศ. 2567

เรื่อง นำส่งรายงานผลการปฏิบัติตามมาตรการที่กำหนดไว้ในรายงานการประเมินผลกระทบสิ่งแวดล้อม
โครงการ Metro Park Sathorn (Phase 2) ส่วนที่ 1 ระยะดำเนินการ ช่วงเดือนกรกฎาคม ถึง ธันวาคม
พ.ศ. 2566

เรียน ผู้อำนวยการเขตภาษีเจริญ

- สิ่งที่ส่งมาด้วย 1. รายงานผลการปฏิบัติตามมาตรการฯ โครงการ Metro Park Sathorn (Phase 2) ส่วนที่ 1
ระยะดำเนินการ ช่วงเดือนกรกฎาคม ถึง ธันวาคม พ.ศ. 2566 จำนวน 1 ชุด
2. ไฟล์อิเล็กทรอนิกส์บันทึกข้อตกลงแนบซีดี จำนวน 1 แผ่น

โครงการ Metro Park Sathorn (Phase 2) ส่วนที่ 1 ตั้งอยู่ ถนนกัลปพฤกษ์ (ถนนตากสิน-เพชรเกษม-วง
แหวน) แขวงบางหว้า เขตภาษีเจริญ กรุงเทพมหานคร ได้จัดทำรายงานการวิเคราะห์ผลกระทบสิ่งแวดล้อม และ ผ่าน
ความเห็นชอบ ตามหนังสือที่ ทส 1009/3044 ลงวันที่ 28 มีนาคม พ.ศ. 2550 ทั้งนี้โครงการฯ จะต้องจัดทำรายงาน
ผลการปฏิบัติตามมาตรการป้องกันและแก้ไขผลกระทบสิ่งแวดล้อม และมาตรการติดตามตรวจสอบผลกระทบ
สิ่งแวดล้อม เสนอต่อหน่วยงานงานอนุญาต และหน่วยงานที่เกี่ยวข้อง ปีละ 2 ครั้ง นั้น

บัดนี้ นิติบุคคลอาคารชุด เมโทรพาร์คสัทร์ 2-1 ได้ว่าจ้างบริษัท ศูนย์วิเคราะห์น้ำ จำกัด จัดทำรายงานผล
การปฏิบัติตามมาตรการป้องกันและแก้ไขผลกระทบสิ่งแวดล้อม และมาตรการติดตามตรวจสอบผลกระทบ
สิ่งแวดล้อม โครงการ Metro Park Sathorn (Phase 2) ส่วนที่ 1 (ระยะดำเนินการ) ฉบับเดือนกรกฎาคม ถึง
ธันวาคม พ.ศ. 2566 แล้วเสร็จ จึงใคร่ขอส่งรายงานดังกล่าวให้หน่วยงานของท่านพิจารณาดำเนินการต่อไป

จึงเรียนมาเพื่อโปรดพิจารณา

ขอแสดงความนับถือ

ลงชื่อ.....

ผู้จัดการนิติบุคคลอาคารชุด เมโทรพาร์คสัทร์ 2-1

**หนังสือรับรองการจัดทำรายงานผลการปฏิบัติตามมาตรการป้องกันและแก้ไขผลกระทบสิ่งแวดล้อม
และมาตรการติดตามตรวจสอบผลกระทบสิ่งแวดล้อม
โครงการ Metro Park (Phase 2)**

วันที่ 15 เดือน มกราคม พ.ศ. 2567

หนังสือฉบับนี้ขอรับรองว่า บริษัท ศูนย์วิเคราะห์น้ำ จำกัด เป็นผู้จัดทำรายงานผลการปฏิบัติตามมาตรการป้องกันและแก้ไขผลกระทบสิ่งแวดล้อมและมาตรการติดตามตรวจสอบผลกระทบโครงการ Metro Park (Phase 2) (ระยะดำเนินการ) ตั้งอยู่ ถนนกัลปพฤกษ์ (ถนนตากสิน-เพชรเกษม-วงแหวน) แขวงบางหว้า เขตภาษีเจริญ กรุงเทพมหานคร ของนิติบุคคลอาคารชุดเมโทรพาร์คสาทร 2-1 ฉบับประจำเดือน

- () มกราคม - มิถุนายน พ.ศ. 2566
 (✓) กรกฎาคม - ธันวาคม พ.ศ. 2566
 () อื่น ๆ (ระบุ).....

โดยมีคณะผู้จัดทำรายงาน ดังต่อไปนี้

ผู้จัดทำรายงาน	ลายมือชื่อ	ตำแหน่ง
		นักวิชาการสิ่งแวดล้อม
		นักวิชาการสิ่งแวดล้อม
		นักวิชาการสิ่งแวดล้อม
		นักวิชาการสิ่งแวดล้อม
		นักวิชาการสิ่งแวดล้อม
		นักวิชาการสิ่งแวดล้อม

ขอแสดงความนับถือ



บริษัท ศูนย์วิเคราะห์น้ำ จำกัด

รายงานผลการปฏิบัติตามมาตรการป้องกันและแก้ไขผลกระทบสิ่งแวดล้อม
และมาตรการติดตามตรวจสอบผลกระทบสิ่งแวดล้อม
โครงการ Metro Park (Phase 2) ส่วนที่ 1

1. ชื่อโครงการ : Metro Park (Phase 2) ส่วนที่ 1
2. สถานที่ตั้ง : ถนนกัลปพฤกษ์ (ถนนตากสิน-เพชรเกษม-วงแหวน) แขวงบางหว้า เขตภาษีเจริญ กรุงเทพมหานคร
3. ชื่อเจ้าของโครงการ : นิติบุคคลอาคารชุด เมโทรพาร์คสาทร 2-1
4. สถานที่ติดต่อ : ถนนกัลปพฤกษ์ (ถนนตากสิน-เพชรเกษม-วงแหวน) แขวงบางหว้า เขตภาษีเจริญ กรุงเทพมหานคร โทรศัพท์ : 02-4588-385
5. จัดทำโดย : บริษัท ศูนย์วิเคราะห์น้ำ จำกัด
6. โครงการได้รับความเห็นชอบในรายงานการประเมินผลกระทบสิ่งแวดล้อม : เลขที่ ทส 1009/3044 ลงวันที่ 28 มีนาคม พ.ศ. 2550
7. โครงการได้นำเสนอรายงานผลการปฏิบัติตามมาตรการฯ ครึ่งล่าสุด : ฉบับเดือนมกราคม ถึง มิถุนายน พ.ศ. 2566 ระยะเวลาในการ ลงวันที่ 27 กรกฎาคม พ.ศ. 2566
8. หน่วยงานอนุญาต : ผู้ว่าราชการกรุงเทพมหานคร
9. รายละเอียดโครงการ
 - ลักษณะ/ประเภทโครงการ : อาคารอยู่อาศัยรวม
 - ขนาดพื้นที่โครงการ : พื้นที่ 10-1-77 ไร่ หรือประมาณ 16,708 ตารางเมตร
 - กิจกรรมในโครงการ (โดยสรุป)
 - ระบบน้ำใช้ : โดยจะนำมาเก็บในถังเก็บน้ำชั้นใต้ดินของโครงการ จำนวน 1 ถัง/อาคาร มีขนาดความจุ 80 ลูกบาศก์เมตร จากนั้นจะทำการสูบโดยใช้เครื่องสูบน้ำ สูบน้ำจากถังเก็บน้ำชั้นใต้ดินไปยังถังเก็บน้ำบนอาคาร จำนวน 4 ถัง/อาคาร โดยแต่ละถังมีขนาดความจุ 5 ลูกบาศก์เมตร และจ่ายน้ำให้กับพื้นที่ใช้สอยส่วนต่างๆ ของอาคาร
 - การบำบัดน้ำเสีย : เป็นระบบบำบัดน้ำเสียสำเร็จรูปแบบตะกอนเร่ง (Activated Sludge) ที่ได้รับการออกแบบให้สามารถรองรับน้ำเสียได้ 70 ลูกบาศก์เมตร/วัน/ชุด และมีปริมาณน้ำเสียเฉลี่ยต่ออาคารอยู่ที่ 14 ลูกบาศก์เมตร/วัน
 - พื้นที่เขียว : พื้นที่สีเขียวของโครงการอยู่บริเวณชั้นล่างทั้งหมด โดยมีตำแหน่งและขนาดตรงตามที่ระบุในมาตรการฯ ทั้งนี้ โครงการได้จัดให้มีเจ้าหน้าที่บำรุงรักษาซ่อมแซมให้มีสมบูรณ์อย่างสม่ำเสมอ
 - การจัดการมูลฝอย : โครงการได้รับบริการการเก็บมูลฝอยไปกำจัดโดยสำนักงานเขตภาษีเจริญทุก 3 วัน ภายหลังการเก็บขนแม่บ้านจะล้างทำความสะอาดห้องพักมูลฝอยรวมทุกครั้ง
 - ระบบไฟฟ้า : โครงการได้รับกระแสไฟฟ้ามาจากสำนักงานไฟฟ้าเขตบางขุนเทียน ผ่าน Transformer ชนิด Hermetically Sealed ขนาด 630 KVA ประจำอาคารอาคารละ 1 ชุด รวมทั้งสิ้น 8 ชุด

สารบัญ

	หน้า
สารบัญ	I
สารบัญภาพ	II
สารบัญตาราง	III
บทที่ 1 รายละเอียดโครงการ	
1.1 ความเป็นมาในการจัดทำรายงานการวิเคราะห์ผลกระทบสิ่งแวดล้อม	1-1
1.2 รายละเอียดโครงการโดยสังเขป	1-2
1.3 รายละเอียดโครงการ	1-5
1.4 แผนการปฏิบัติตามมาตรการที่ระบุไว้ในรายงานการประเมินผลกระทบสิ่งแวดล้อม	1-30
บทที่ 2 ผลการปฏิบัติตามมาตรการป้องกันและแก้ไขผลกระทบสิ่งแวดล้อม	
2.1 การปฏิบัติตามมาตรการป้องกันและแก้ไขผลกระทบสิ่งแวดล้อม	2-1
2.2 ผลการปฏิบัติตามมาตรการป้องกันและแก้ไขผลกระทบสิ่งแวดล้อม	2-1
บทที่ 3 ผลการปฏิบัติตามมาตรการติดตามตรวจสอบผลกระทบสิ่งแวดล้อม	
3.1 การปฏิบัติตามมาตรการติดตามตรวจสอบผลกระทบสิ่งแวดล้อม	3-1
3.2 วัตถุประสงค์	3-1
3.3 ขอบเขตการติดตามตรวจสอบผลกระทบสิ่งแวดล้อม	3-1
3.4 ผลการปฏิบัติตามมาตรการติดตามตรวจสอบผลกระทบสิ่งแวดล้อม	3-2
3.5 ผลการวิเคราะห์คุณภาพสิ่งแวดล้อมตามมาตรการติดตามตรวจสอบผลกระทบสิ่งแวดล้อม	3-8
บทที่ 4 สรุปผลการปฏิบัติตามมาตรการฯ และข้อเสนอแนะ	
ภาคผนวก	
ก สำเนาหนังสือเห็นชอบรายงานการประเมินผลกระทบสิ่งแวดล้อม และมาตรการฯ	
ข เอกสารจากหน่วยงานราชการ	
ค เอกสารประกอบการปฏิบัติตามมาตรการฯ	
ง ผลการตรวจวิเคราะห์คุณภาพสิ่งแวดล้อม	
จ สำเนาหนังสือรับรองห้องปฏิบัติการวิเคราะห์เอกชน	
ฉ กฎหมายที่เกี่ยวข้อง	
ช เอกสารสอบเทียบเครื่องมือที่ใช้ในการวิเคราะห์	

สารบัญภาพ

ภาพที่		หน้า
1.2-1	ที่ตั้งโครงการ	1-3
1.2-2	สภาพปัจจุบัน	1-4
1.3.2-1	พื้นที่สีเขียว	1-7
1.3.3-1	ระบบน้ำใช้	1-9
1.3.4-1	การบำบัดน้ำเสีย	1-12
1.3.5-1	การระบายน้ำและการป้องกันน้ำท่วม	1-14
1.3.6-1	การจัดการมูลฝอย	1-17
1.3.7-1	ระบบไฟฟ้า	1-19
1.3.8-1	ระบบป้องกันและเตือนอัคคีภัย	1-22
1.3.9-1	ระบบระบายอากาศและระบบปรับอากาศ	1-26
1.3.10-1	การจราจร	1-28
2.2-1	การบริหารจัดการด้านวิศวกรรมโครงสร้าง และสถาปัตยกรรม	2-27
2.2-2	การบริหารจัดการระบบระบายน้ำ	2-28
2.2-3	การบริหารจัดการระบบจราจร	2-29
2.2-4	การบริหารจัดการพื้นที่สีเขียว และการดูแล	2-33
2.2-5	การบริหารจัดการระบบบำบัดน้ำเสีย	2-35
2.2-6	การบริหารจัดการระบบน้ำใช้	2-37
2.2-7	การประชาสัมพันธ์และการรณรงค์	2-38
2.2-8	การบริหารจัดการขยะมูลฝอย	2-38
2.2-9	การบริหารจัดการระบบไฟฟ้าและการอนุรักษ์พลังงาน	2-40
2.2-10	การบริหารจัดการด้านอัคคีภัย ความปลอดภัย และการสาธารณสุข	2-41
2.2-11	การบริหารจัดการระบบปรับอากาศ และระบายอากาศ	3-45
3.5.3-1	ตำแหน่งและวิธีการเก็บตัวอย่างน้ำทิ้ง	3-9
3.5.3-2	กราฟเปรียบเทียบผลการตรวจวิเคราะห์คุณภาพน้ำทิ้ง ในปี 2563 ถึง ปัจจุบัน	3-14

สารบัญตาราง

ตารางที่		หน้า
1.4.1-1	แผนการปฏิบัติตามมาตรการป้องกันและแก้ไขผลกระทบสิ่งแวดล้อม	1-30
1.4.2-1	แผนการปฏิบัติตามมาตรการติดตามตรวจสอบผลกระทบสิ่งแวดล้อม Metro Park (Phase 2) ส่วนที่ 1 (ระยะดำเนินการ)	1-31
2.2-1	มาตรการป้องกันและแก้ไขผลกระทบสิ่งแวดล้อมโครงการ Metro Park (Phase 2) ส่วนที่ 1 (ระยะดำเนินการ)	2-2
3.4-1	มาตรการติดตามตรวจสอบผลกระทบสิ่งแวดล้อม โครงการ Metro Park (Phase 2) ส่วนที่ 1 (ระยะดำเนินการ)	3-3
3.5.2-1	ขอบเขตวิธีวิเคราะห์คุณภาพสิ่งแวดล้อม	3-8
3.5.3-1	ผลการวิเคราะห์คุณภาพน้ำทิ้ง ความถี่เดือนละ 1 ครั้ง	3-10
3.5.3-2	เปรียบเทียบผลการวิเคราะห์คุณภาพน้ำทิ้ง ในปี 2563-ปัจจุบัน	3-12
4-1	มาตรการที่ทางโครงการฯ ไม่ได้ปฏิบัติ ปฏิบัติไม่ได้ ปฏิบัติได้แต่ไม่มีประสิทธิภาพ และยังไม่ถึงเวลาปฏิบัติ	4-1
4-2	มาตรการป้องกันและแก้ไขผลกระทบสิ่งแวดล้อมที่ไม่ได้ปฏิบัติ ปฏิบัติไม่ได้ ปฏิบัติได้แต่ไม่มีประสิทธิภาพ และยังไม่ถึงเวลาปฏิบัติ พร้อมข้อเสนอแนะ	4-2
4-3	มาตรการติดตามตรวจสอบผลกระทบสิ่งแวดล้อมที่ไม่ได้ปฏิบัติ ปฏิบัติไม่ได้ ปฏิบัติได้แต่ไม่มีประสิทธิภาพ และยังไม่ถึงเวลาปฏิบัติ พร้อมข้อเสนอแนะ	4-4