

ชื่อโครงการ	โครงการเหมืองแร่หินดินดานเพื่ออุตสาหกรรมปูนซีเมนต์ คำขอประทานบัตรที่ 123/2539 (เลขประทานบัตร 28665/15781)
สถานที่ตั้ง	หมู่ที่ 6 ตำบลหน้าพระลาน อำเภอเฉลิมพระเกียรติ จังหวัดสระบุรี
ชื่อเจ้าของโครงการ	บริษัท ปูนซีเมนต์เอเชีย จำกัด (มหาชน)
สถานที่ติดต่อ	23/124-128 ซอยศูนย์วิจัย (รอยัลชิตตี้เวนิว) ถนนพระราม 9 แขวงบางกะปิ เขตห้วยขวาง กรุงเทพมหานคร 10320 โทรศัพท์ : (036) 240 700 ต่อ 130, 131 โทรสาร : (036) 240 783
จัดทำโดย	บริษัท เทคนิควิเคราะห์สิ่งแวดล้อมไทย จำกัด

โครงการได้รับความเห็นชอบในรายงานการประเมินผลกระทบสิ่งแวดล้อม

โครงการเหมืองแร่หินดินดานเพื่ออุตสาหกรรมปูนซีเมนต์ คำขอประทานบัตรที่ 123/2539 (เลขประทานบัตร 28665/15781) ตามหนังสือเลขที่ วว 0804/8872 ลงวันที่ 15 สิงหาคม 2544

โครงการได้นำเสนอรายงานผลการปฏิบัติตามมาตรการฯ ครึ่งสุดท้าย

เป็นรายงานผลการปฏิบัติตามมาตรการป้องกันและแก้ไขผลกระทบสิ่งแวดล้อมและมาตรการติดตามตรวจสอบผลกระทบสิ่งแวดล้อม ครั้งที่ 1 ประจำปี 2566 ระหว่างเดือนมกราคม-มิถุนายน 2566 นำส่งให้กับหน่วยงานอนุญาตของโครงการ ได้แก่ กรมอุตสาหกรรมพื้นฐานและการเหมืองแร่ เมื่อวันที่ 24 กรกฎาคม 2566 ตามเอกสารเลขที่ รง. 036-2/66

รายละเอียดโครงการ ดังนี้



1.1 ความเป็นมาของโครงการ

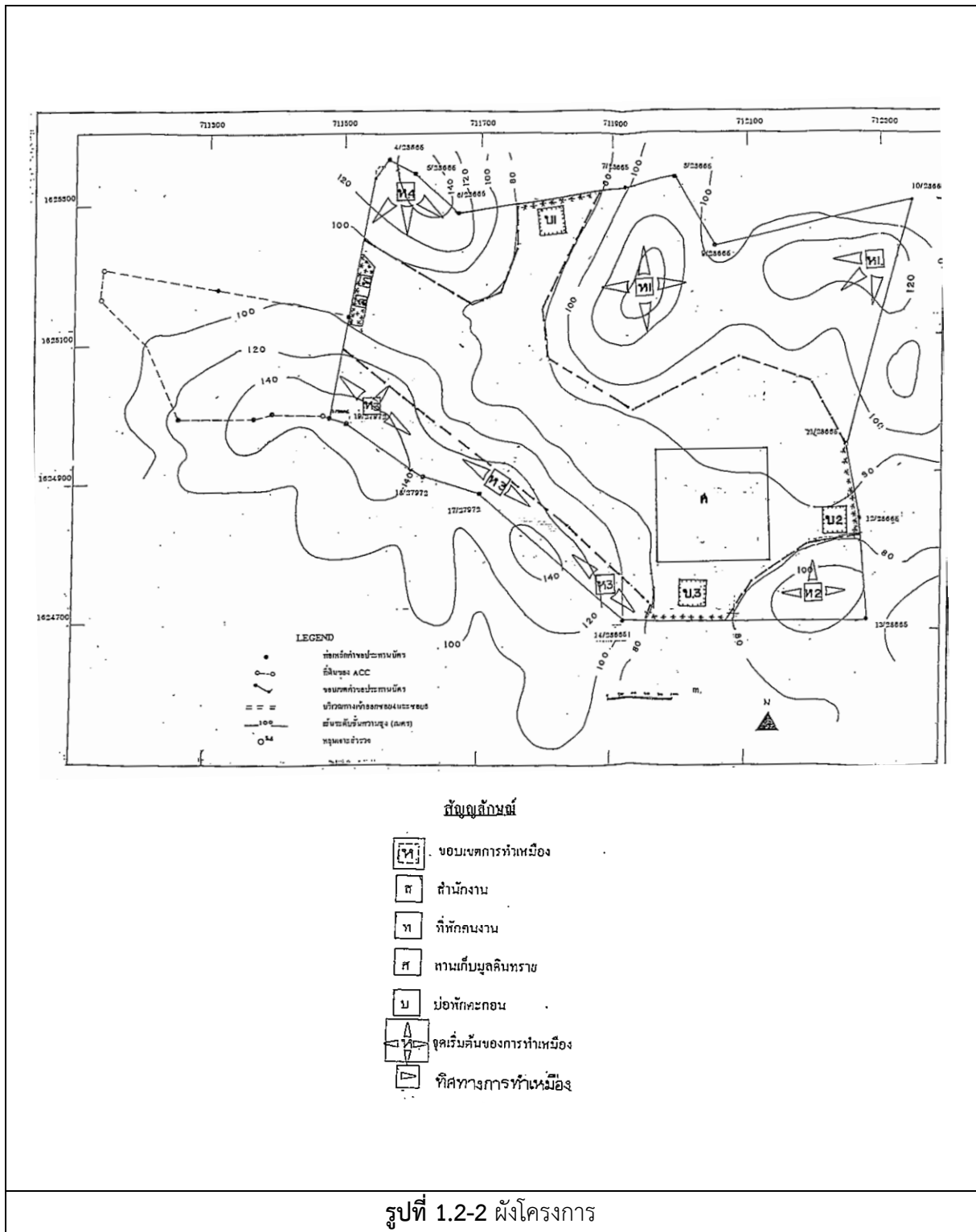
บริษัท ปูนซีเมนต์เอเชีย จำกัด (มหาชน) มีพื้นที่ประทานบัตรทำเหมืองแร่หินดินดานเพื่ออุตสาหกรรมชนิดดินซีเมนต์ ที่ได้รับอนุญาตประทานบัตรจากกรมอุตสาหกรรมพื้นฐานและการเหมืองแร่และได้จดทะเบียนเป็นคำขอประทานบัตรที่ 123/2539 มีหลักหมายเลขเขตเหมืองแร่ประทานบัตรที่ 28665/15781 ซึ่งมีเนื้อที่ 250-3-6 ไร่ โดยทางโครงการฯ ได้รับความเห็นชอบในรายงานการประเมินผลกระทบสิ่งแวดล้อม (EIA) จากสำนักงานนโยบายและแผนทรัพยากรธรรมชาติและสิ่งแวดล้อม เลขที่ วว 0804/8872 ลงวันที่ 15 สิงหาคม 2544 มาตรการกำหนดให้โครงการต้องเสนอรายงานผลการปฏิบัติตามมาตรการป้องกันและแก้ไขผลกระทบสิ่งแวดล้อม และมาตรการติดตามตรวจสอบผลกระทบสิ่งแวดล้อม ให้หน่วยงานที่เกี่ยวข้องทราบทุก 6 เดือน

ดังนั้นเพื่อความตระหนักถึงการดำเนินงานด้านสิ่งแวดล้อม บริษัท ปูนซีเมนต์เอเชีย จำกัด (มหาชน) จึงมอบหมายให้ บริษัท เทคนิคสิ่งแวดล้อมไทย จำกัด ซึ่งเป็นนิติบุคคล และห้องปฏิบัติการวิเคราะห์คุณภาพสิ่งแวดล้อมที่ขึ้นทะเบียนกับกรมโรงงานอุตสาหกรรม กระทรวงอุตสาหกรรม และได้รับการรับรองมาตรฐานสากล มอก.17025 : 2017 จากสำนักงานมาตรฐานผลิตภัณฑ์อุตสาหกรรม เป็นผู้ดำเนินการติดตามตรวจสอบผลกระทบสิ่งแวดล้อม และจัดทำรายงานผลการปฏิบัติตามมาตรการป้องกันและแก้ไขผลกระทบสิ่งแวดล้อมและมาตรการติดตามตรวจสอบผลกระทบสิ่งแวดล้อมของโครงการเหมืองแร่หินดินดานเพื่ออุตสาหกรรมปูนซีเมนต์ คำขอประทานบัตรที่ 123/2539 (เลขประทานบัตร 28665/15781) เพื่อเสนอต่อหน่วยงานที่เกี่ยวข้อง สำหรับรายงานฉบับนี้เป็นรายงานผลการปฏิบัติตามมาตรการป้องกันและแก้ไขผลกระทบสิ่งแวดล้อมและมาตรการติดตามตรวจสอบผลกระทบสิ่งแวดล้อม ครั้งที่ 2 ประจำปี 2566 (ระหว่างเดือนกรกฎาคม-ธันวาคม 2566)

1.2 ที่ตั้งโครงการ

ที่ตั้งโครงการตั้งอยู่บริเวณหมู่ที่ 6 ตำบลหน้าพระลาน อำเภอเฉลิมพระเกียรติ จังหวัดสระบุรี โครงการเหมืองแร่หินดินดาน เพื่ออุตสาหกรรมปูนซีเมนต์ พื้นที่คำขอประทานบัตรที่ 123/2539 (เลขประทานบัตรที่ 28665/15781) (ปรากฏในแผนที่ภูมิประเทศ กรมแผนที่ทหาร มาตราส่วน 1:50,000 ลำดับชุด L7018 ระวัง 5138 II จังหวัดสระบุรี อยู่ระหว่างพิกัด UTM 711E-713E และ 1624N-1626N (แสดงดังรูปที่ 1.2-1) โดยคำขอประทานบัตรที่ 123/2539 ได้รับการขึ้นทะเบียนเป็นประทานบัตรเลขที่ 28665/15781 มีพื้นที่ขนาด 250 ไร่ 3 งาน 6 ตารางวา แสดงผังโครงการ (แสดงดังรูปที่ 1.2-2)





1.3 รายละเอียดโครงการโดยสังเขป

1.3.1 วิธีการทำเหมือง

โครงการทำเหมืองโดยวิธีเหมืองหาบจากยอดบนสุดของเนินเขาลงสู่พื้นด้านล่างแบบชันบันได (Open cut) เมื่อเปิดยอดเขาจนเป็นพื้นราบแล้ว จะทำการขุดลึกลงไปในพื้นที่บ่อเหมือง (Open pit) โดยมีชันบันไดแต่ละชั้น มีความลึกไม่เกิน 5 เมตร ความกว้างไม่น้อยกว่า 5 เมตร ความลาดเอียงรวม (Overall slope) ประมาณ 45 องศา ซึ่งขั้นตอนการดำเนินการจะเริ่มจากการสร้างถนนเข้าพื้นที่โครงการ เพื่อให้รถสามารถวิ่งผ่านบริเวณพื้นที่โครงการได้ รวมถึงมีการสร้างบ่อดักตะกอน และบริเวณพื้นที่กองเปลือกดินตามลำดับการดำเนินการของโครงการ

1.3.2 การทำเหมือง

1. แผนการทำเหมือง

แผนการทำเหมืองเริ่มต้นตั้งแต่ ปี 2550 จนถึงช่วงสิ้นสุดโครงการ ในปี 25 โดยมีการผลิตแร่ในแต่ละช่วงเวลาประมาณ 100,000 เมตริกตัน/ปี ซึ่งปัจจุบันเข้าปีที่ 16

2. งานลำเลียงแร่/การแต่งแร่/การไม่บดย่อยหิน

แร่ที่ได้จากหน้าเหมืองจะถูกลำเลียงด้วยรถบรรทุก-รถพ่วง ไปยังโรงงานผลิตปูนซีเมนต์ของโครงการตามเส้นทางการขนแร่ โดยจะใช้ถนนลูกรังด้านทางทิศตะวันออกแล้วเลี้ยวซ้ายไปตามถนนลาดยางสายหนองจานซอย 4 จากนั้นเลี้ยวซ้ายไปตามถนนลาดยางสายทับทิม ท้ายซอย 2 ของกรมโยธาธิการ ซึ่งต่อเนื่องกับทางหลวงหมายเลข 3385 แล้วเลี้ยวซ้ายไปตามทางหลวงหมายเลข 1 ประมาณ 300 เมตร จึงเลี้ยวขวาไปตามทางหลวงหมายเลข 3034 แล้วเลี้ยวขวาไปตามถนนลาดยางบ้านเขาวงจนถึงโรงงานผลิตปูนซีเมนต์ของโครงการ

1.3.3 การจัดการเปลือกดิน เศษหิน และมูลดินทราย

ทางโครงการจัดเตรียมพื้นที่เก็บกองเปลือกดินขนาดพื้นที่ 200x200 ตารางเมตร และมีความสูงของกองเก็บ 6 เมตร สามารถรองรับ 226,032 ลูกบาศก์เมตร ซึ่งเพียงพอที่จะรองรับเปลือกดินได้ตลอดการทำเหมือง

1.3.4 เครื่องจักรและบุคลากร

หากเปิดดำเนินการทำเหมือง โครงการจะมีจำนวนคนงานโดยประมาณ 11 คน ประกอบด้วย พนักงานในส่วนปฏิบัติการเหมือง 7 คน พนักงานส่วนซ่อมบำรุงเครื่องจักรกล 1 คน ยามรักษาการณ์ 2 คน และเจ้าหน้าที่รักษาความปลอดภัย 1 คน สำหรับเครื่องจักรที่ใช้ในการทำเหมือง สามารถแบ่งตามลักษณะงาน ดังนี้

งาน	เครื่องมือ/เครื่องจักร	จำนวน (คัน)
งานขุดเปิดหน้าดิน/ปรับสภาพพื้นที่	- รถ Bulldozer D8 ขนาด 270 HP	1
งานแต่งหน้าเหมืองแร่และขุดแร่	- รถขุด Back Hole PC300 ขนาด 180 HP	1
งานขนแร่	- รถบรรทุกพ่วง	8
งานทั่วไป	- รถบรรทุกเล็ก	1
งานร่อนน้ำ/ฉีดพรมน้ำดับฝุ่นถนนขนส่ง	- รถสปีด้อบรทุกน้ำ ความจุถัง 13 ลบ.ม.	1

1.3.5 สภาพการดำเนินงานในปัจจุบัน

ปัจจุบัน (ช่วงเดือนกรกฎาคม-ธันวาคม 2566) ทางโครงการขออนุญาตหยุดการทำเหมืองไว้ชั่วคราว นับตั้งแต่วันที่ 1 ตุลาคม 2566 ถึง วันที่ 30 กันยายน 2567 จึงไม่มีการทำเหมืองผลิตแร่ดินในพื้นที่โครงการ แสดงดังตารางที่ 1.3-1

ตารางที่ 1.3-1 อัตราการผลิตแร่ดินของโครงการ ระหว่างเดือนกรกฎาคม-ธันวาคม 2566

เดือน/2566	ปริมาณแร่ที่ผลิตได้ (เมตริกตัน)
กรกฎาคม	0
สิงหาคม	0
กันยายน	0
ตุลาคม	0
พฤศจิกายน	0
ธันวาคม	0
รวม	0

ที่มา : บริษัท ปูนซีเมนต์เอเชีย จำกัด (มหาชน), เดือนกรกฎาคม-ธันวาคม 2566

1.4 แผนงานการติดตามตรวจสอบคุณภาพสิ่งแวดล้อม

ตารางที่ 1.4-1 แผนงานการติดตามตรวจสอบคุณภาพสิ่งแวดล้อม โครงการทำเหมืองแร่หินดินดานเพื่ออุตสาหกรรมปูนซีเมนต์
คำขอประทานบัตรที่ 123/2539 (เลขประทานบัตร 28665/15781) ของ บริษัท ปูนซีเมนต์เอเชีย จำกัด (มหาชน) ประจำปี 2566

รายละเอียด	ดัชนีการตรวจวัด	ความถี่	ช่วงเวลาทำการตรวจวัด (พ.ศ. 2566)											
			ม.ค.	ก.พ.	มี.ค.	เม.ย.	พ.ค.	มิ.ย.	ก.ค.	ส.ค.	ก.ย.	ต.ค.	พ.ย.	ธ.ค.
1. คุณภาพอากาศ - วัดบ่อโครก - บ้านหนองตาปอ - วัดศิรีวัง - วัดถ้ำเต่า	- TSP	ปีละ 2 ครั้ง (ในช่วงเดือน เมษายน และ ตุลาคม)				●						●		
2. ระดับเสียง - วัดบ่อโครก - บ้านหนองตาปอ - วัดศิรีวัง - วัดถ้ำเต่า	- Leq 24 hr - Lmax	ปีละ 2 ครั้ง (ในช่วงเดือน เมษายน และ ตุลาคม)				●						●		

หมายเหตุ : ● ดำเนินการตรวจวัดคุณภาพสิ่งแวดล้อมตามแผนงานการติดตามตรวจสอบ

ตารางที่ 1.4-1 (ต่อ) แผนงานการติดตามตรวจสอบคุณภาพสิ่งแวดล้อม โครงการทำเหมืองแร่หินดินดานเพื่ออุตสาหกรรมปูนซีเมนต์
คำขอประทานบัตรที่ 123/2539 (เลขประทานบัตร 28665/15781) ของ บริษัท ปูนซีเมนต์เอเชีย จำกัด (มหาชน) ประจำปี 2566

รายละเอียด	ดัชนีการตรวจวัด	ความถี่	ช่วงเวลาทำการตรวจวัด (พ.ศ. 2566)											
			ม.ค.	ก.พ.	มี.ค.	เม.ย.	พ.ค.	มิ.ย.	ก.ค.	ส.ค.	ก.ย.	ต.ค.	พ.ย.	ธ.ค.
3. คุณภาพน้ำ 3.1 น้ำผิวดิน - น้ำคลองลำเต่า	- pH - Turbidity - Suspended Solid - DS - Total Hardness - Sulfate - Total Iron	ปีละ 2 ครั้ง (ในเดือนเมษายน และตุลาคม)				*						●		

หมายเหตุ : ● ดำเนินการตรวจวัดคุณภาพสิ่งแวดล้อมตามแผนงานการติดตามตรวจสอบ
* ไม่สามารถตรวจวัดได้ เนื่องจากน้ำแห้ง

ตารางที่ 1.4-1 (ต่อ) แผนงานการติดตามตรวจสอบคุณภาพสิ่งแวดล้อม โครงการทำเหมืองแร่หินดินดานเพื่ออุตสาหกรรมปูนซีเมนต์
คำขอประทานบัตรที่ 123/2539 (เลขประทานบัตร 28665/15781) ของ บริษัท ปูนซีเมนต์เอเชีย จำกัด (มหาชน) ประจำปี 2566

รายละเอียด	ดัชนีการตรวจวัด	ความถี่	ช่วงเวลาทำการตรวจวัด (พ.ศ. 2566)											
			ม.ค.	ก.พ.	มี.ค.	เม.ย.	พ.ค.	มิ.ย.	ก.ค.	ส.ค.	ก.ย.	ต.ค.	พ.ย.	ธ.ค.
3. คุณภาพน้ำ 3.2 น้ำใต้ดิน - น้ำบาดาลบ้านป่าไม้แดง - น้ำบ่อต้นบ้านป่าไม้แดง - น้ำประปาบาดาลบ้านถ้ำเต่า	- pH - Turbidity - Suspended Solid - DS - Total Hardness - Sulfate - Total Iron	ปีละ 2 ครั้ง (ในเดือนเมษายน และตุลาคม)				● * ●						● * ●		

หมายเหตุ : ● ดำเนินการตรวจวัดคุณภาพสิ่งแวดล้อมตามแผนงานการติดตามตรวจสอบ
* ไม่สามารถตรวจวัดได้ เนื่องจากน้ำแห้งไม่มีน้ำ ชุมชนปิดบ่อน้ำดังกล่าว ไม่มีการใช้งาน