

ที่ พศ 1009.3/ 156



สำนักงานนโยบายและแผน
ทรัพยากรธรรมชาติและสิ่งแวดล้อม
60/1 ซอยพิบูลย์วัฒนา 7 ถนนพระรามที่ 6
กรุงเทพมหานคร 10400

6 มกราคม 2557

เรื่อง ผลการพิจารณาการวิเคราะห์ผลกระทบสิ่งแวดล้อมโครงการโรงงานผลิตน้ำตาลทราย
ของ บริษัท น้ำตาลสระบุรี จำกัด

เรียน อธิบดีกรมโรงงานอุตสาหกรรม

สิ่งที่ส่งมาด้วย 1. สำเนาหนังสือบริษัท เทคนิคส์สิ่งแวดล้อมไทย จำกัด ที่ พท560465/กรกฎาคม
ลงวันที่ 2 กรกฎาคม 2556

2. สำเนาหนังสือบริษัท เทคนิคส์สิ่งแวดล้อมไทย จำกัด ที่ พท560610/กันยายน
ลงวันที่ 3 กันยายน 2556

3. มาตราการป้องกันและแก้ไขผลกระทบสิ่งแวดล้อม และมาตรการติดตามตรวจสอบ
ผลกระทบสิ่งแวดล้อมรายงานการวิเคราะห์ผลกระทบสิ่งแวดล้อมโครงการโรงงานผลิต
น้ำตาลทราย ตั้งอยู่ที่ตำบลสระโบสถ์ อำเภอสามโคก จังหวัดปทุมธานี ที่บริษัท น้ำตาลสระบุรี
จำกัด ตั้งอยู่ที่ปทุมธานี

ตามที่ บริษัท น้ำตาลสระบุรี จำกัด ได้มอบหมายให้บริษัท เทคนิคส์สิ่งแวดล้อมไทย จำกัด เป็นผู้
จัดทำและมอบอำนาจให้เสนอรายงานการวิเคราะห์ผลกระทบสิ่งแวดล้อมโครงการโรงงานผลิตน้ำตาลทราย
ของ บริษัท น้ำตาลสระบุรี จำกัด ตั้งอยู่ที่ตำบลสระโบสถ์ อำเภอสามโคก จังหวัดปทุมธานี ให้สำนักงานนโยบาย
และแผนทรัพยากรธรรมชาติและสิ่งแวดล้อมพิจารณา รายละเอียดตามสิ่งที่ส่งมาด้วย 1 และ 2 นั้น

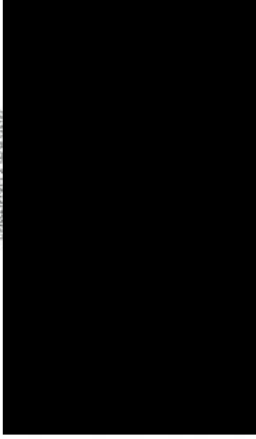
สำนักงานนโยบายและแผนทรัพยากรธรรมชาติและสิ่งแวดล้อม ได้พิจารณาข้อมูลดังกล่าว
เบื้องต้นและนำเสนอคณะกรรมการผู้ชำนาญการพิจารณาการวิเคราะห์ผลกระทบสิ่งแวดล้อมด้าน
อุตสาหกรรม และระบบสาธารณสุขไปครั้งที่สิบสาม ในการประชุมครั้งที่ 31/2556 เมื่อวันที่ 11 กันยายน 2556
คณะกรรมการผู้ชำนาญการฯ มีมติให้ความเห็นชอบรายงานการวิเคราะห์ผลกระทบสิ่งแวดล้อมโครงการ
โรงงานผลิตน้ำตาลทราย ของ บริษัท น้ำตาลสระบุรี จำกัด ตั้งอยู่ที่ตำบลสระโบสถ์ อำเภอสามโคก จังหวัด
ปทุมธานี โดยให้บริษัท น้ำตาลสระบุรี จำกัด ปฏิบัติตามมาตรการป้องกันและแก้ไขผลกระทบสิ่งแวดล้อม และ
มาตรการติดตามตรวจสอบผลกระทบสิ่งแวดล้อมที่เสนอไว้ในรายงานฯ อย่างเคร่งครัด รายละเอียดตามสิ่งที่ส่ง
มาด้วย 3 ทั้งนี้ ตามมาตรา 50 วรรคสอง แห่งพระราชบัญญัติส่งเสริมและรักษาคุณภาพสิ่งแวดล้อม

แห่งชาตินี้

แห่งชาติ พ.ศ. 2555 เมื่อคณะกรรมการผู้ชำนาญการฯ ได้ให้ความเห็นชอบในรายงานการวิเคราะห์ผลกระทบ
สิ่งแวดล้อมตามมาตรา 49 แล้ว ให้เจ้าหน้าที่ที่มีอำนาจตามกฎหมายดำเนินการส่งอนุญาตหรืออนุญาต
ใบอนุญาตนั้นมาตรวจตามข้อเสนอไว้ในรายงานการวิเคราะห์ผลกระทบสิ่งแวดล้อมไปกำหนดเป็นเงื่อนไขใน
การส่งอนุญาตหรืออนุญาตใบอนุญาตโดยให้ถือว่าเงื่อนไขที่กำหนดตามกฎหมายในเรื่องนี้มีด้วย ทั้งนี้ หาก
ท่านได้อนุญาตโครงการแล้ว สำนักงานฯ ขอความร่วมมือท่านส่งสำเนาใบอนุญาตพร้อมเรื่องให้สำนักงานฯ
ทราบด้วย ในการนี้ สำนักงานฯ ได้สำเนาแจ้งสำนักงานอุตสาหกรรมจังหวัดปทุมธานี และสำนักงาน
ทรัพยากรธรรมชาติและสิ่งแวดล้อมจังหวัดปทุมธานีเพื่อทราบ รวมทั้งแจ้งบริษัท น้ำตาลสระบุรี จำกัด เพื่อ
พิจารณาดำเนินการต่อไปด้วยแล้ว

จึงเรียนมาเพื่อโปรดทราบ

ขอแสดงความนับถือ



สำนักวิเคราะห์ผลกระทบสิ่งแวดล้อม
โทร 0 2265 6500 ต่อ 6794
โทรสาร 0 2265 6616

[illegible]

ព្រះបាទសីហនុវរ្ម័នទី៧
 ប្រមុខ ក្រុមប្រឹក្សាប្រាសាទបាគូ អង្គរ

ตารางที่ 1 (ต่อ) มาตรการป้องกันและแก้ไขผลกระทบสิ่งแวดล้อม (ระยะก่อสร้าง) โครงการโรงงานผลิตน้ำตาลทราย ของบริษัท น้ำตาลสระบุรี จำกัด

ผลกระทบสิ่งแวดล้อม	มาตรการป้องกันและแก้ไขผลกระทบสิ่งแวดล้อม	สถานที่ดำเนินการ	ระยะเวลาดำเนินการ	ผู้รับผิดชอบ
2.1 ทรัพยากรดิน (ต่อ)	กำหนดแนวทางการให้ระยะถอยร่นห่างจากแหล่งน้ำสาธารณะ (คลองสาธารณะประโชชน์) สอดคล้องกับกฎกระทรวง ฉบับที่ 55 (พ.ศ. 2543) ออกตามความในพระราชบัญญัติควบคุมอาคาร พ.ศ. 2522 เนื่องจากแหล่งน้ำสาธารณะประโชชน์มีความกว้างน้อยกว่า 10 เมตร โครงการกำหนดให้มีแนวอาคารห่างจากเขตคลองไม่น้อยกว่า 3 เมตร และกฎหมายอื่นที่เกี่ยวข้องซึ่งมีการปรับปรุงเปลี่ยนแปลงไปภายหลัง	- ภายในพื้นที่โครงการ	- ตลอดระยะเวลาก่อสร้าง	- บริษัท น้ำตาลสระบุรี จำกัด
2.2 คุณภาพอากาศ	<ul style="list-style-type: none"> กำหนดพื้นที่ก่อสร้างที่มีการฟุ้งกระจายของฝุ่นละออง เช่น ถนนพื้นที่ที่มีการจราจรหนาแน่น เป็นต้น เพื่อลดการฟุ้งกระจายของฝุ่นจากกิจกรรมการก่อสร้างอย่างน้อย 2 ครั้งต่อวัน (เช้า-บ่าย) ยกเว้นช่วงที่มีฝนตก รถบรรทุกวัสดุก่อสร้างต้องมิดชิดปกปิดและหรือสิ่งผูกมัดในสวนบรรทุก เพื่อป้องกันการตกหล่นของวัสดุที่บรรทุกอยู่ ตรวจสอบ น้ำพุร้อน หรือตรวจสอบสภาพเครื่องยนต์เครื่องจักรที่ใช้ในการก่อสร้างเพื่อลดการระบายมลพิษทางอากาศ ทำความสะอาดรถบรรทุกที่ออกจากพื้นที่ก่อสร้างเพื่อป้องกันเศษดินและทรายที่อาจสร้างความสกปรกให้แก่ถนน และเกิดการฟุ้งกระจายของฝุ่นนอกโครงการ ห้ามเผาฟางเศษวัสดุหรือขยะมูลฝอยในพื้นที่ก่อสร้าง 	<ul style="list-style-type: none"> - ภายในพื้นที่โครงการ - เส้นทางจราจรขนส่ง - เครื่องยนต์/เครื่องจักรที่ใช้ในพื้นที่ก่อสร้าง - ทางเข้า-ออก สะพานที่ก่อสร้างโครงการ - ภายในพื้นที่โครงการ 	<ul style="list-style-type: none"> - ตลอดระยะเวลาก่อสร้าง - ตลอดระยะเวลาก่อสร้าง - ตลอดระยะเวลาก่อสร้าง - ตลอดระยะเวลาก่อสร้าง - ตลอดระยะเวลาก่อสร้าง 	<ul style="list-style-type: none"> - บริษัท น้ำตาลสระบุรี จำกัด - บริษัท น้ำตาลสระบุรี จำกัด - บริษัท น้ำตาลสระบุรี จำกัด - บริษัท น้ำตาลสระบุรี จำกัด - บริษัท น้ำตาลสระบุรี จำกัด

หน้า 1

ตารางที่ 1 (ต่อ) มาตรการป้องกันและแก้ไขผลกระทบสิ่งแวดล้อม (ระยะก่อสร้าง) โครงการโรงงานผลิตน้ำตาลทราย ของบริษัท น้ำตาลสระบุรี จำกัด

ผลกระทบสิ่งแวดล้อม	มาตรการป้องกันและแก้ไขผลกระทบสิ่งแวดล้อม	สถานที่ดำเนินการ	ระยะเวลาดำเนินการ	ผู้รับผิดชอบ
2.3 เสียง	<ul style="list-style-type: none"> หลีกเลี่ยงกิจกรรมการก่อสร้างที่ก่อให้เกิดเสียงดังในช่วงเวลากลางคืน (18.00-06.00 น.) กำหนดให้มีรั้วกันหรือกำแพงกันรั้วชั่วคราวรอบพื้นที่ที่มีการก่อสร้างที่ก่อให้เกิดเสียงดัง ดูแลรักษาเครื่องมือ เครื่องจักร อุปกรณ์การก่อสร้างให้อยู่ในสภาพที่ตลอดเวลา เพื่อลดระดับเสียงจากอุปกรณ์ดังกล่าว จัดให้มีอุปกรณ์ป้องกันเสียง เช่น ปลั๊กอุดเสียง (ear plugs) หรือครอบหูอุดเสียง (ear caps) เป็นต้น ให้กับคนงานก่อสร้างที่ทำงานในบริเวณที่มีเสียงดังเกินกว่า 85 เดซิเบลเอ 	<ul style="list-style-type: none"> - ภายในพื้นที่โครงการ - ภายในพื้นที่โครงการ - ภายในพื้นที่โครงการ - ภายในพื้นที่โครงการ 	<ul style="list-style-type: none"> - ตลอดระยะเวลาก่อสร้าง - ตลอดระยะเวลาก่อสร้าง - ตลอดระยะเวลาก่อสร้าง - ตลอดระยะเวลาก่อสร้าง 	<ul style="list-style-type: none"> - บริษัท น้ำตาลสระบุรี จำกัด - บริษัท น้ำตาลสระบุรี จำกัด - บริษัท น้ำตาลสระบุรี จำกัด - บริษัท น้ำตาลสระบุรี จำกัด
2.4 คุณภาพน้ำ	<ul style="list-style-type: none"> ผู้รับเหมาคงจัดเตรียมห้องสุขาแบบเคลื่อนที่ชนิดมีระบบชักเก็บสิ่งปฏิกูลตามสัดส่วนคนงานให้เป็นไปตามกฎหมายที่เกี่ยวข้อง เช่น จำนวนคนงานชายไม่เกิน 15 คนต้องมีห้องถ่ายอุจจาระ 1 ห้อง ที่ถ่ายปัสสาวะ 1 ห้อง ห้องน้ำ 1 ห้อง และอ่างล้างมือ 1 ที่ เป็นต้น และให้มีการจัดเก็บสิ่งปฏิกูลทุกครั้งที่จะระบบชักเก็บสิ่งปฏิกูลไว้เพื่อเพิ่มความสามารถในการชักเก็บ 	- ภายในพื้นที่โครงการ	- ตลอดระยะเวลาก่อสร้าง	- บริษัท น้ำตาลสระบุรี จำกัด

ตารางที่ 1 (ต่อ) มาตรการป้องกันและแก้ไขผลกระทบสิ่งแวดล้อม (ระยะก่อสร้าง) โครงการโรงงานผลิตน้ำตาลทราย ของบริษัท น้ำตาลสระบุรี จำกัด

ผลกระทบสิ่งแวดล้อม	มาตรการป้องกันและแก้ไขผลกระทบสิ่งแวดล้อม	สถานที่ดำเนินการ	ระยะเวลาดำเนินการ	ผู้รับผิดชอบ
2.5 การคมนาคมขนส่ง	<ul style="list-style-type: none"> - จัดระบบที่ทำการจราจรในพื้นที่ก่อสร้าง พร้อมจัดให้มีเจ้าหน้าที่คอยดูแลรถที่เข้า-ออกพื้นที่ก่อสร้าง - กำหนดให้มีการควบคุมความเร็วของรถในพื้นที่ก่อสร้าง ให้ใช้ความเร็วไม่เกิน 20 กิโลเมตรต่อชั่วโมง - บริษัทรับเหมาจะต้องมอบรถพนักงานขับรถให้ปฏิบัติตามกฎจราจรอย่างเคร่งครัดทั้งในและนอกพื้นที่ก่อสร้าง - กำหนดให้บริษัทรับเหมาจัดให้มีเจ้าหน้าที่รักษาความปลอดภัยในการอำนวยความสะดวกและดูแลการเข้า-ออกของรถที่ผ่านพื้นที่โครงการ - พักเสียการขนส่งคนงานและอุปกรณ์ก่อสร้างในช่วงโมงเร่งด่วน - ตรวจสอบสภาพเครื่องจักรทุกเครื่องตามคู่มือการบำรุงรักษา รักษารดตลอดอายุการใช้งาน - ควบคุมปริมาณการบรรทุกให้อยู่ในเกณฑ์ที่กฎหมายกำหนดและต้องจัดให้มีวัสดุอุปกรณ์ป้องกันการตกหล่นของวัสดุก่อสร้าง - กำหนดให้พนักงานขับรถบรรทุกปฏิบัติตามกฎจราจรอย่างเคร่งครัด - กำหนดให้มีแผนปฏิบัติการฉุกเฉินของขนส่ง และทำการฝึกซ้อมและอบรมให้แก่พนักงานที่เกี่ยวข้อง 	<ul style="list-style-type: none"> - ภายในพื้นที่โครงการ - ภายในพื้นที่โครงการ - เส้นทางขนส่ง - ภายในพื้นที่โครงการ - เส้นทางขนส่ง - ภายในพื้นที่โครงการ - เส้นทางขนส่ง - ภายในพื้นที่โครงการ - เส้นทางขนส่ง - ภายในพื้นที่โครงการ/เส้นทางขนส่ง 	<ul style="list-style-type: none"> - ตลอดระยะเวลาก่อสร้าง - ตลอดระยะเวลาก่อสร้าง - ตลอดระยะเวลาก่อสร้าง - ตลอดระยะเวลาก่อสร้าง - ตลอดระยะเวลาก่อสร้าง - ตลอดระยะเวลาก่อสร้าง - ตลอดระยะเวลาก่อสร้าง - ตลอดระยะเวลาก่อสร้าง - ตลอดระยะเวลาก่อสร้าง - ตลอดระยะเวลาก่อสร้าง 	<ul style="list-style-type: none"> - บริษัท น้ำตาลสระบุรี จำกัด - บริษัท น้ำตาลสระบุรี จำกัด - บริษัท น้ำตาลสระบุรี จำกัด - บริษัท น้ำตาลสระบุรี จำกัด - บริษัท น้ำตาลสระบุรี จำกัด - บริษัท น้ำตาลสระบุรี จำกัด - บริษัท น้ำตาลสระบุรี จำกัด - บริษัท น้ำตาลสระบุรี จำกัด - บริษัท น้ำตาลสระบุรี จำกัด - บริษัท น้ำตาลสระบุรี จำกัด

วันที่

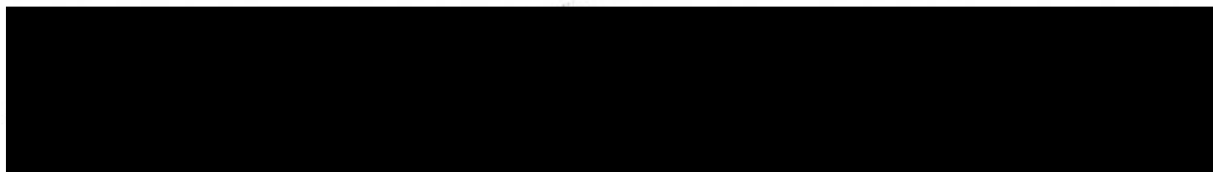
ตารางที่ 1 (ต่อ) มาตรการป้องกันและแก้ไขผลกระทบสิ่งแวดล้อม (ระยะก่อสร้าง) โครงการโรงงานผลิตน้ำตาลทราย ของบริษัท น้ำตาลสระบุรี จำกัด

ผลกระทบสิ่งแวดล้อม	มาตรการป้องกันและแก้ไขผลกระทบสิ่งแวดล้อม	สถานที่ดำเนินการ	ระยะเวลาดำเนินการ	ผู้รับผิดชอบ
2.6 การจัดการของเสีย	<ul style="list-style-type: none"> - จัดให้มีภาชนะรองรับของเสียที่มีฝาปิดมิดชิดกระจายตามจุดพักของสถานที่ก่อสร้าง ภายในพื้นที่โครงการอย่างเพียงพอ - รวบรวมของเสียในพื้นที่ก่อสร้างเพื่อส่งให้หน่วยงานที่ได้รับอนุญาตจากราชการรับไปกำจัดเป็นประจำ - ห้ามทิ้งของเสียลงในทางระบายน้ำ หรือรวมรวมน้ำเสียและแหล่งน้ำต่าง ๆ ของโครงการ - จัดให้มีเจ้าหน้าที่รับผิดชอบในการเก็บรวบรวมของเสียไว้ในบริเวณพื้นที่ที่กำหนดไว้ก่อนอย่างน้อย 1 ครั้ง 	<ul style="list-style-type: none"> - ภายในพื้นที่โครงการ - ภายในพื้นที่โครงการ - ภายในพื้นที่โครงการ - ภายในพื้นที่โครงการ 	<ul style="list-style-type: none"> - ตลอดระยะเวลาก่อสร้าง - ตลอดระยะเวลาก่อสร้าง - ตลอดระยะเวลาก่อสร้าง - ตลอดระยะเวลาก่อสร้าง 	<ul style="list-style-type: none"> - บริษัท น้ำตาลสระบุรี จำกัด - บริษัท น้ำตาลสระบุรี จำกัด - บริษัท น้ำตาลสระบุรี จำกัด - บริษัท น้ำตาลสระบุรี จำกัด
2.7 ระบบระบายน้ำ	<ul style="list-style-type: none"> - จัดให้มีระบบระบายน้ำชั่วคราวไว้ในแนวเดียวกับบริเวณที่จะสร้างรางระบายน้ำถาวร โดยจัดให้มีตะแกรงกั้นขยะที่อาจปะปนมากับน้ำฝนก่อนรวมรวมน้ำฝนที่เกิดขึ้นมากับกักไว้ในบ่อเก็บน้ำดิบของโครงการ - ตรวจสอบรางระบายน้ำเป็นประจำทุกสัปดาห์ และทำความสะอาดหากพบขยะหรือวัสดุที่อาจทำให้เกิดการอุดตันทางระบายน้ำ - เฉพาะวัสดุก่อสร้างที่มีลักษณะง่ายต่อการถูกน้ำฝนชะล้างและพัดพาควรถูกเก็บใส่ภาชนะหรือใช้วัสดุคลุมเพื่อให้เกิดความปลอดภัย 	<ul style="list-style-type: none"> - ภายในพื้นที่โครงการ - ภายในพื้นที่โครงการ - ภายในพื้นที่โครงการ 	<ul style="list-style-type: none"> - ตลอดระยะเวลาก่อสร้าง - ตลอดระยะเวลาก่อสร้าง - ตลอดระยะเวลาก่อสร้าง 	<ul style="list-style-type: none"> - บริษัท น้ำตาลสระบุรี จำกัด - บริษัท น้ำตาลสระบุรี จำกัด - บริษัท น้ำตาลสระบุรี จำกัด

วันที่

ตารางที่ 1 (ต่อ) มาตรการป้องกันและแก้ไขผลกระทบสิ่งแวดล้อม (ระยะก่อสร้าง) โครงการโรงงานผลิตน้ำตาลทราย ของบริษัท น้ำตาลสระบุรี จำกัด

ผลกระทบสิ่งแวดล้อม	มาตรการป้องกันและแก้ไขผลกระทบสิ่งแวดล้อม	สถานที่ดำเนินการ	ระยะเวลาดำเนินการ	ผู้รับผิดชอบ
2.8 สภาพสังคม-เศรษฐกิจ	- ให้อำนาจการรับคนในท้องถิ่นที่มีความรู้ความสามารถตรงกับความต้องการของโครงการเข้าทำงานเป็นอันดับแรก ซึ่งเป็นการกระจายรายได้สู่ชนบท สร้างความเจริญ ทั้งทางด้านสังคม-เศรษฐกิจ	- ภายในพื้นที่โครงการ	- ก่อนดำเนินการก่อสร้าง	- บริษัท น้ำตาลสระบุรี จำกัด
	- กำหนดให้มีการจัดประชุมชี้แจงรายละเอียดและมาตรการด้านสิ่งแวดล้อมที่ได้รับความเห็นชอบให้กับชุมชนและหน่วยงานที่เกี่ยวข้องโดยกำหนดให้ดำเนินการภายหลังการเห็นชอบภายใน 6 เดือน	- ภายในพื้นที่โครงการ	- ก่อนดำเนินการก่อสร้าง	- บริษัท น้ำตาลสระบุรี จำกัด
	- บริษัทรับเหมาดำเนินการตามนโยบายทางด้านสิ่งแวดล้อมของโครงการอย่างเคร่งครัด เพื่อรักษาประโยชน์ของชุมชนโดยรอบ	- ภายในพื้นที่โครงการ	- ตลอดระยะเวลาก่อสร้าง	- บริษัท น้ำตาลสระบุรี จำกัด
	- ตรวจตราดูแลมิให้คนงานก่อสร้างมีพฤติกรรมผิดกฎหมาย เช่น ดื่มสุรา ขับรถเร็ว การพนัน เป็นต้น โดยมีการวางกฎระเบียบ และการลงโทษ	- ภายในพื้นที่โครงการ	- ตลอดระยะเวลาก่อสร้าง	- บริษัท น้ำตาลสระบุรี จำกัด
	- ประชาสัมพันธ์กับชุมชนที่อยู่ในบริเวณใกล้เคียงให้ทราบเกี่ยวกับกิจกรรมการก่อสร้างโครงการอย่างต่อเนื่อง	- ชุมชนรอบพื้นที่โครงการ	- ตลอดระยะเวลาก่อสร้าง	- บริษัท น้ำตาลสระบุรี จำกัด
	- จัดให้มีขบวนรถบรรทุกเนื่องจากเกรงว่าความถี่ของรถขนานก่อสร้าง	- ชุมชนรอบพื้นที่โครงการ	- ตลอดระยะเวลาก่อสร้าง	- บริษัท น้ำตาลสระบุรี จำกัด
	- จัดทำทะเบียนประวัติคนงานก่อสร้าง	- ภายในพื้นที่โครงการ	- ตลอดระยะเวลาก่อสร้าง	- บริษัท น้ำตาลสระบุรี จำกัด



บริษัท น้ำตาลสระบุรี จำกัด

บริษัท น้ำตาลสระบุรี จำกัด

บริษัท น้ำตาลสระบุรี จำกัด

ก.ป.

ตารางที่ 1 (ต่อ) มาตรการป้องกันและแก้ไขผลกระทบสิ่งแวดล้อม (ระยะก่อสร้าง) โครงการโรงงานผลิตน้ำตาลทราย ของบริษัท น้ำตาลสระบุรี จำกัด

ผลกระทบสิ่งแวดล้อม	มาตรการป้องกันและแก้ไขผลกระทบสิ่งแวดล้อม	สถานที่ดำเนินการ	ระยะเวลาดำเนินการ	ผู้รับผิดชอบ
2.9 สาธารณสุข	- จัดให้มีระบบสุขาภิบาลขั้นพื้นฐาน เพื่อป้องกันความแพร่ระบาดของโรคต่างๆ มีการดำเนินการ ดังนี้ * จัดหาน้ำดื่มที่สะอาดสำหรับอุปโภค-บริโภคแก่คนงาน * การจัดการของเสียให้ถูกหลักสุขาภิบาลไม่ให้เป็นแหล่งเพาะพันธุ์พาหะของโรค	- ภายในพื้นที่โครงการ	- ตลอดระยะเวลาก่อสร้าง	- บริษัท น้ำตาลสระบุรี จำกัด
	- จัดให้มีห้องปฐมพยาบาลเบื้องต้นสำหรับคนงานที่ได้รับอุบัติเหตุจากการทำงานก่อนที่จะส่งผู้ป่วยไปยังสถานพยาบาลที่อยู่ใกล้เคียง	- ภายในพื้นที่โครงการ	- ตลอดระยะเวลาก่อสร้าง	- บริษัท น้ำตาลสระบุรี จำกัด
	- จัดให้มีเวชภัณฑ์พื้นฐานอย่างเพียงพอตามกฎกระทรวงว่าด้วยการจัดสวัสดิการในสถานประกอบกิจการ พ.ศ. 2548 กำหนดรวมทั้งจัดให้มีรถสำหรับนำผู้ป่วยส่งโรงพยาบาลใกล้พื้นที่กรณีฉุกเฉินหรือเกิดอุบัติเหตุ	- ภายในพื้นที่โครงการ	- ตลอดระยะเวลาก่อสร้าง	- บริษัท น้ำตาลสระบุรี จำกัด
2.10 อาชีวอนามัยและความปลอดภัย	- การพิจารณาจัดเลือกบริษัทรับเหมา โครงการต้องพิจารณารายละเอียดด้านการจัดการความปลอดภัยในสัญญาว่าจ้าง ให้ครอบคลุมถึงการคุ้มครองความปลอดภัยและสุขภาพอนามัยของพนักงานที่มีปฏิบัติงานภายในโครงการ	- ภายในพื้นที่โครงการ	- ก่อนดำเนินการก่อสร้าง	- บริษัท น้ำตาลสระบุรี จำกัด
	- บริษัทรับเหมาดำเนินการปฏิบัติให้เป็นไปตามกฎหมายที่เกี่ยวข้องกับความปลอดภัย อาชีวอนามัย และสิ่งแวดล้อมในการทำงาน (เช่น กฎกระทรวงแรงงาน เรื่องกำหนดมาตรฐานในการบริหารและการจัดการด้านความปลอดภัย อาชีวอนามัย และสภาพแวดล้อมในการทำงานเกี่ยวกับงานก่อสร้าง พ.ศ. 2551 รวมถึงประกาศกระทรวงมหาดไทย เรื่องเกี่ยวกับความปลอดภัยในการทำงานเกี่ยวกับงานก่อสร้างและประกาศอื่นๆ ที่เกี่ยวข้อง)	- ภายในพื้นที่โครงการ	- ตลอดระยะเวลาก่อสร้าง	- บริษัท น้ำตาลสระบุรี จำกัด



ตารางที่ 1 (ต่อ) มาตรการป้องกันและแก้ไขผลกระทบสิ่งแวดล้อม (ระยะก่อสร้าง) โครงการโรงงานผลิตน้ำตาลทราย ของบริษัท น้ำตาลสระบุรี จำกัด

ผลกระทบสิ่งแวดล้อม	มาตรการป้องกันและแก้ไขผลกระทบสิ่งแวดล้อม	สถานที่ดำเนินการ	ระยะเวลาดำเนินการ	ผู้รับผิดชอบ
2.10 อาชีวอนามัยและความปลอดภัย (ต่อ)	<ul style="list-style-type: none"> - จัดให้มีการปฐมพยาบาลเบื้องต้นเกี่ยวกับความปลอดภัย การใช้เครื่องมืออุปกรณ์เครื่องจักรกลต่างๆ ให้ถูกต้อง - บริเวณที่มีการติดตั้งเครื่องจักรจะต้องมีการกั้นแบ่งเขตพื้นที่ให้ชัดเจน รวมทั้งอุปกรณ์เครื่องมือต่างๆ จะต้องมีการจัดวางอย่างเรียบร้อย - กำหนดให้ผู้ควบคุมหรือหัวหน้างานติดตั้งเครื่องจักรเป็นวิศวกรสอบและดูแลการปฏิบัติงานตามกฎหมายหรือข้อกำหนดด้านความปลอดภัย - จัดป้ายสัญลักษณ์ และป้ายเตือนในบริเวณที่อาจเกิดอันตราย เช่น "กำลังติดตั้งเครื่องจักร" "ห้ามเปิดสวิช" "เขตก่อสร้าง" "เขตห้ามวนเวียน" เป็นต้น - จัดให้มีการใช้อุปกรณ์ป้องกันอันตรายส่วนบุคคลสำหรับคนงาน ให้เหมาะสมกับประเภทของงาน ได้แก่ หมวกนิรภัย รองเท้าบูท เป็นต้น - กำหนดให้ผู้ควบคุมหรือหัวหน้างานติดตั้งเครื่องจักรเป็นวิศวกรสอบและดูแลการปฏิบัติงานตามกฎหมายหรือข้อกำหนดด้านความปลอดภัย - กำหนดให้การออกแบบถังเก็บกากน้ำตาลจะต้องออกแบบให้มีความมั่นคงแข็งแรงเป็นไปตามมาตรฐานที่ยอมรับ โดยมีค่ารับแรงของถังประกอบวัสดุวิศวกรรมคำนวณให้สอดคล้องกับการให้เป็นไปตามกฎกระทรวง ฉบับที่ 25 พ.ศ. 2535) ออกตามความในพระราชบัญญัติโรงงาน พ.ศ. 2535 	<ul style="list-style-type: none"> - ภายในพื้นที่โครงการ - ภายในพื้นที่โครงการ - ภายในพื้นที่โครงการ - ภายในพื้นที่โครงการ - ภายในพื้นที่โครงการ - ภายในพื้นที่โครงการ 	<ul style="list-style-type: none"> - ตลอดระยะเวลาก่อสร้าง - ตลอดระยะเวลาก่อสร้าง - ตลอดระยะเวลาก่อสร้าง - ตลอดระยะเวลาก่อสร้าง - ตลอดระยะเวลาก่อสร้าง - ตลอดระยะเวลาก่อสร้าง 	<ul style="list-style-type: none"> - บริษัท น้ำตาลสระบุรี จำกัด - บริษัท น้ำตาลสระบุรี จำกัด - บริษัท น้ำตาลสระบุรี จำกัด - บริษัท น้ำตาลสระบุรี จำกัด - บริษัท น้ำตาลสระบุรี จำกัด - บริษัท น้ำตาลสระบุรี จำกัด

หน้า 20

ตารางที่ 1 (ต่อ) มาตรการป้องกันและแก้ไขผลกระทบสิ่งแวดล้อม (ระยะก่อสร้าง) โครงการโรงงานผลิตน้ำตาลทราย ของบริษัท น้ำตาลสระบุรี จำกัด

ผลกระทบสิ่งแวดล้อม	มาตรการป้องกันและแก้ไขผลกระทบสิ่งแวดล้อม	สถานที่ดำเนินการ	ระยะเวลาดำเนินการ	ผู้รับผิดชอบ
2.11 พื้นที่สีเขียว	<ul style="list-style-type: none"> - กำหนดให้โครงการมีพื้นที่สีเขียวประมาณ 120 ไร่ หรือร้อยละ 12.6 ของพื้นที่ทั้งหมด สำหรับพรรณไม้ที่ปลูกจะพิจารณาจากพรรณไม้ที่มีศักยภาพในการลดมลพิษ เช่น สับดำ ต้นหว้า ตะแบก ยางแดง มะขอก้ามใบใหญ่ แดงสด ยางนา ประดู่บ้าน มะม่วงป่า ราชพฤกษ์ (คูณ) ตะแบก มะขาม จันทน์ขาว ต้นไทรกีนีต และต้นสน เป็นต้น โดยปลูกไม้ยืนต้น 3 ชั้นเรือนยอด อย่างน้อย 3 แถว ตลอดพื้นที่ ซึ่งการกำหนดพื้นที่สีเขียวต้องสอดคล้องกับที่กำหนดไว้ในตารางมาตรการระยะดำเนินการและรูปที่ 1 	- พื้นที่โครงการ	- เริ่มดำเนินการก่อสร้าง	- บริษัท น้ำตาลสระบุรี จำกัด

หมายเหตุ : เจ้าของโครงการเป็นผู้ดำเนินการปลูกต้นไม้ตามพื้นที่ที่กำหนดตามมาตรการที่กำหนดของโครงการ
มาตรการที่ขึ้นต้นด้วยตัวเลขตารางนี้เป็นการเรียงไว้

หน้า 20

ตารางที่ 2 มาตรการป้องกันและแก้ไขผลกระทบสิ่งแวดล้อม (ระยะดำเนินการ) โครงการโรงงานผลิตน้ำตาลทราย ของบริษัท น้ำตาลสระบุรี จำกัด

ผลกระทบสิ่งแวดล้อม	มาตรการป้องกันและแก้ไขผลกระทบสิ่งแวดล้อม	สถานที่ดำเนินการ	ระยะเวลาดำเนินการ	ผู้รับผิดชอบ
1. เรื่องทั่วไป				
1.1 การปฏิบัติตามมาตรการ	<ul style="list-style-type: none"> - ปฏิบัติตามมาตรการป้องกันและแก้ไขผลกระทบสิ่งแวดล้อมและมาตรการติดตามตรวจสอบผลกระทบสิ่งแวดล้อม ที่เสนอในรายงานการวิเคราะห์ผลกระทบสิ่งแวดล้อมโครงการโรงงานผลิตน้ำตาลทรายของ บริษัท น้ำตาลสระบุรี จำกัด ซึ่งตั้งอยู่ตำบลสระโบสถ์ อำเภอสระโบสถ์ จังหวัดลพบุรี ซึ่งจัดทำโดยบริษัท เทคนิควิเคราะห์สิ่งแวดล้อมไทย จำกัด - เมื่อผลการติดตามตรวจสอบได้แสดงให้เห็นถึงปัญหาสิ่งแวดล้อม บริษัท น้ำตาลสระบุรี จำกัด ต้องดำเนินการปรับปรุงแก้ไขปัญหาดังกล่าวโดยเร็วและต้องปฏิบัติตามมาตรการป้องกันและแก้ไขผลกระทบสิ่งแวดล้อมและมาตรการติดตามตรวจสอบผลกระทบสิ่งแวดล้อม - หากเกิดเหตุการณ์ใดๆ ก็ตามที่เกี่ยวข้องให้เกิดผลกระทบต่อผลกระทบสิ่งแวดล้อม บริษัทฯ ต้องแจ้งให้สำนักงานนโยบายและแผนทรัพยากรธรรมชาติและสิ่งแวดล้อม (สผ.) กรมโรงงานอุตสาหกรรม (กรร.) สำนักงานอุตสาหกรรมจังหวัดลพบุรี และสำนักงานทรัพยากรธรรมชาติและสิ่งแวดล้อมจังหวัดลพบุรี (ทสจ. ลพบุรี) ทราบโดยเร็ว เพื่อให้มีความร่วมมือในการแก้ไขปัญหา ดังกล่าว 	<ul style="list-style-type: none"> - พื้นที่โครงการ - พื้นที่โครงการ - พื้นที่โครงการ 	<ul style="list-style-type: none"> - ตลอดระยะดำเนินการ - ตลอดระยะดำเนินการ - ตลอดระยะดำเนินการ 	<ul style="list-style-type: none"> - บริษัท น้ำตาลสระบุรี จำกัด - บริษัท น้ำตาลสระบุรี จำกัด - บริษัท น้ำตาลสระบุรี จำกัด

จำนวนหน้า: 2554

ผู้จัดทำ: บริษัท น้ำตาลสระบุรี จำกัด

ผู้ตรวจสอบ: บริษัท น้ำตาลสระบุรี จำกัด

ผู้ตรวจ: บริษัท น้ำตาลสระบุรี จำกัด

13/75

ตารางที่ 2 (ต่อ) มาตรการป้องกันและแก้ไขผลกระทบสิ่งแวดล้อม (ระยะดำเนินการ) โครงการโรงงานผลิตน้ำตาลทราย ของบริษัท น้ำตาลสระบุรี จำกัด

ผลกระทบสิ่งแวดล้อม	มาตรการป้องกันและแก้ไขผลกระทบสิ่งแวดล้อม	สถานที่ดำเนินการ	ระยะเวลาดำเนินการ	ผู้รับผิดชอบ
1.1 การปฏิบัติตามมาตรการ (ต่อ)	<ul style="list-style-type: none"> - บริษัทฯ ต้องเสนอรายงานผลการปฏิบัติตามมาตรการป้องกันและแก้ไขผลกระทบสิ่งแวดล้อมและมาตรการติดตามตรวจสอบผลกระทบสิ่งแวดล้อม ให้ สผ. กรร. สำนักงานอุตสาหกรรมจังหวัดลพบุรี และ ทสจ. ลพบุรี ทราบทุก 6 เดือน - ในกรณีที่ บริษัท น้ำตาลสระบุรี จำกัด มีความจำเป็นต้องเปลี่ยนแปลงรายละเอียดโครงการ หรือมาตรการป้องกันและแก้ไขผลกระทบสิ่งแวดล้อม หรือมาตรการติดตามตรวจสอบผลกระทบสิ่งแวดล้อมตามที่ได้เสนอไว้ในรายงานการวิเคราะห์ผลกระทบสิ่งแวดล้อมที่ได้รับการเห็นชอบไว้แล้ว ให้บริษัท น้ำตาลสระบุรี จำกัด แจ้งให้หน่วยงานที่มีอำนาจหน้าที่ในการพิจารณาอนุมัติหรืออนุญาตดำเนินการดังนี้ (1) หากหน่วยงานผู้อนุมัติหรืออนุญาตเห็นว่าการเปลี่ยนแปลงดังกล่าว เกิดข้อสงสัยหรือมีความยากกว่า หรือเทียบเท่ามาตรการที่กำหนดไว้ในรายงานการวิเคราะห์ผลกระทบสิ่งแวดล้อม ที่ได้รับความเห็นชอบไว้แล้ว ให้หน่วยงานผู้อนุมัติหรืออนุญาต รับผิดชอบแจ้งให้ป็นไปตามหลักเกณฑ์ และเงื่อนไขที่กำหนดไว้ในกฎหมายใดๆ ต่อไป พร้อมกันให้จัดทำแผนการเปลี่ยนแปลงดังกล่าวอย่างเต็มที่รับผิดชอบแจ้งให้สำนักงานนโยบายและแผนทรัพยากรธรรมชาติและสิ่งแวดล้อม เพื่อทราบ 	<ul style="list-style-type: none"> - พื้นที่โครงการ - พื้นที่โครงการ 	<ul style="list-style-type: none"> - ตลอดระยะดำเนินการ - ตลอดระยะดำเนินการ 	<ul style="list-style-type: none"> - บริษัท น้ำตาลสระบุรี จำกัด - บริษัท น้ำตาลสระบุรี จำกัด

จำนวนหน้า: 2554

13/75

ตารางที่ 2 (ต่อ) มาตรการป้องกันและแก้ไขผลกระทบสิ่งแวดล้อม (ระยะดำเนินการ) โครงการโรงงานผลิตน้ำตาลทราย ของบริษัท น้ำตาลสระบุรี จำกัด

ผลกระทบสิ่งแวดล้อม	มาตรการป้องกันและแก้ไขผลกระทบสิ่งแวดล้อม	สถานที่ดำเนินการ	ระยะเวลาดำเนินการ	ผู้รับผิดชอบ
1.1 การปฏิบัติตามมาตรการ (ต่อ)	(2) หากหน่วยงานผู้อนุมัติหรืออนุญาต เห็นว่า การเปลี่ยนแปลงดังกล่าว อาจกระทบต่อสาระสำคัญในรายงานการวิเคราะห์ผลกระทบสิ่งแวดล้อมที่ได้รับความเห็นชอบไว้แล้ว ให้หน่วยงานผู้อนุมัติหรืออนุญาตจัดส่งรายงานการเปลี่ยนแปลงดังกล่าว ให้สำนักงานนโยบายและแผนทรัพยากรธรรมชาติและสิ่งแวดล้อม เพื่อเสนอให้คณะกรรมการผู้ชำนาญการพิจารณารายงานการวิเคราะห์ผลกระทบสิ่งแวดล้อม (คชก.) ชุดที่เกี่ยวข้อง ให้ความเห็นชอบประกอบก่อนดำเนินการเปลี่ยนแปลง และเมื่อโครงการได้รับอนุมัติหรืออนุญาตให้มีการเปลี่ยนแปลงให้หน่วยงานผู้อนุมัติหรืออนุญาตแจ้งผลการเปลี่ยนแปลง			
1.2 การจ้างหน่วยงานกลาง	- จ้างหน่วยงานกลาง (third party) เพื่อดำเนินการตรวจติดตามด้านสิ่งแวดล้อมของโครงการ (environmental compliance audit) ซึ่งจะต้องเป็นนิติบุคคลที่มีประสบการณ์ด้านการติดตามตรวจสอบผลกระทบสิ่งแวดล้อม	- พื้นที่โครงการ	- ตลอดระยะดำเนินการ	- บริษัท น้ำตาลสระบุรี จำกัด

หน้า ๒๗ 2556

บริษัท น้ำตาลสระบุรี จำกัด

บริษัท น้ำตาลสระบุรี จำกัด

13/75

บริษัท น้ำตาลสระบุรี จำกัด

ตารางที่ 2 (ต่อ) มาตรการป้องกันและแก้ไขผลกระทบสิ่งแวดล้อม (ระยะดำเนินการ) โครงการโรงงานผลิตน้ำตาลทราย ของบริษัท น้ำตาลสระบุรี จำกัด

ผลกระทบสิ่งแวดล้อม	มาตรการป้องกันและแก้ไขผลกระทบสิ่งแวดล้อม	สถานที่ดำเนินการ	ระยะเวลาดำเนินการ	ผู้รับผิดชอบ
2 คุณภาพอากาศ 2.1 การวางผังอาคารและอ้อย	- ประชาสัมพันธ์แจ้งเอกสารประชาสัมพันธ์ให้ชาวไร่ ลดการเผาอ้อยส่งเข้าโรงงาน โดยในเอกสารประชาสัมพันธ์ระบุถึงลักษณะของอ้อยที่โครงการไม่รับซื้อ เช่น อ้อยขึ้นรา อ้อยสกปรก เป็นต้น - กำหนดให้มีมาตรการการแจ้งการปฏิเสธการรับซื้ออ้อยที่ไม่เหมาะสมเพื่อให้ชาวไร่กลับไปปรับปรุงแก้ไขก่อนที่จะนำอ้อยกลับมาส่งใหม่อีกครั้งรวมถึงมีการติดราคา เช่น อ้อยยอดขาว ถือเป็นอ้อยสกปรกซึ่งตามข้อกำหนดสามารถตัดราคาได้ และโรงงานจะนำเงินที่ได้ไปจ่ายเพิ่มให้แก่ชาวไร่ที่ตัดอ้อยสด เพื่อสร้างแรงจูงใจให้ชาวไร่ตัดอ้อยสดเพิ่มขึ้น - การประสานงานกับหน่วยงานราชการ เช่น ตำรวจ ให้ติดประกาศเรื่องการวางผังอาคารและอ้อย และบทลงโทษที่เกี่ยวข้องเพื่อแจ้งให้ชาวไร่ทราบว่าการวางผังอาคารและการจับกุมได้ตามกฎหมาย พร้อมกับติดป้ายรณรงค์ให้เห็นถึงประโยชน์ของการลดการเผาอ้อย - กำหนดให้เบี่ยงเบนลักษณะของโรงงานไม่ทรงเครื่องหรือให้ตัดอ้อยสดคุณภาพเข้าโรงงาน - จัดให้มีการฝึกอบรมการให้ความรู้และสร้างความเข้าใจใน	- พื้นที่ส่งเสริมการปลูกอ้อยของโครงการ - พื้นที่ส่งเสริมการปลูกอ้อยของโครงการ - พื้นที่ส่งเสริมการปลูกอ้อยของโครงการ - พื้นที่ส่งเสริมการปลูกอ้อยของโครงการ - พื้นที่ส่งเสริมการปลูกอ้อยของโครงการ	- ตลอดระยะดำเนินการ - ตลอดระยะดำเนินการ - ตลอดระยะดำเนินการ - ตลอดระยะดำเนินการ - ตลอดระยะดำเนินการ	- บริษัท น้ำตาลสระบุรี จำกัด - บริษัท น้ำตาลสระบุรี จำกัด - บริษัท น้ำตาลสระบุรี จำกัด - บริษัท น้ำตาลสระบุรี จำกัด - บริษัท น้ำตาลสระบุรี จำกัด

หน้า ๒๗ 2556

ตารางที่ 2 (ต่อ) มาตรการป้องกันและแก้ไขผลกระทบสิ่งแวดล้อม (ระยะดำเนินการ) โครงการโรงงานผลิตน้ำตาลทราย ของบริษัท น้ำตาลสระบุรี จำกัด

ผลกระทบสิ่งแวดล้อม	มาตรการป้องกันและแก้ไขผลกระทบสิ่งแวดล้อม	สถานที่ดำเนินการ	ระยะเวลาดำเนินการ	ผู้รับผิดชอบ
2. คุณภาพอากาศ 2.1 การรณรงค์ลดการเผาอ้อย (ต่อ)	<ul style="list-style-type: none"> - จัดให้มีการรณรงค์และเตรียมความพร้อมสร้างความเข้าใจในหมู่เกษตรกรชาวไร่อ้อยถึงผลดีของการตัดอ้อยสดและผลเสียของการเผาอ้อยโดยจัดทีมวิชาการเกษตรให้ความรู้ เช่น การตัดอ้อยสดมีประโยชน์โดยใบอ้อยสดที่คงเหลือคาบปล้งจะทำหน้าที่เป็นวัสดุคลุมดิน ช่วยรักษาความชื้น ลดอุณหภูมิของน้ำจากดินในช่วงหน้าแล้งซึ่งมีผลต่อการตัดอ้อยก่อนที่ถูกฝนชะมา ใบอ้อยสดเมื่อย่อยสลายจะกลายเป็นปุ๋ยธรรมชาติช่วยเพิ่มผลผลิตต้นอ้อยต่อไปได้มาก เป็นผลประโยชน์ต่อชาวไร่อ้อยโดยตรง - การตัดอ้อยให้เป็นการไปตามลำน้ำจนลดการรบกวนและน้ำตาลทราย กำหนดบทลงโทษการตัดอ้อยเผาไฟใหม่ โดยจะถูกหักราคาอ้อยไฟไหม้ ตั้งแต่ 20 บาท เงินส่วนนี้หักเอาไว้จะยกมาไปจัดสรรให้แก่อ้อยสด - ส่งเสริมรณรงค์ให้ชาวไร่อ้อยมาตัดอ้อยสด โดยเพิ่มความพร้อมของชาวไร่อ้อยในการใช้ หาลพวง 15 จานหรือหาลพวง 20 จาน เช่น ผาลดับใบอ้อย เป็นต้น เพื่อลดการเผาอ้อยลงซึ่งมีประสิทธิภาพโดยโครงการให้ความสนับสนุน เครื่องจักรกล - กำหนดให้มีแผนการรณรงค์ตัดอ้อยสดอย่างต่อเนื่อง 	<ul style="list-style-type: none"> - พื้นที่ส่งเสริมการปลูกอ้อยของโครงการ - เกษตรกรชาวไร่อ้อยผู้สัญญา - เกษตรกรชาวไร่อ้อยผู้สัญญา - เกษตรกรชาวไร่อ้อย 	<ul style="list-style-type: none"> - ตลอดระยะดำเนินการ - ตลอดระยะดำเนินการ - ตลอดระยะดำเนินการ - ตลอดระยะดำเนินการ 	<ul style="list-style-type: none"> - บริษัท น้ำตาลสระบุรี จำกัด - บริษัท น้ำตาลสระบุรี จำกัด - บริษัท น้ำตาลสระบุรี จำกัด - บริษัท น้ำตาลสระบุรี จำกัด

หน้า ๒๖

๖/๖

ตารางที่ 2 (ต่อ) มาตรการป้องกันและแก้ไขผลกระทบสิ่งแวดล้อม (ระยะดำเนินการ) โครงการโรงงานผลิตน้ำตาลทราย ของบริษัท น้ำตาลสระบุรี จำกัด

ผลกระทบสิ่งแวดล้อม	มาตรการป้องกันและแก้ไขผลกระทบสิ่งแวดล้อม	สถานที่ดำเนินการ	ระยะเวลาดำเนินการ	ผู้รับผิดชอบ
2.2 การควบคุมปริมาณอ้อยไฟไหม้	<ul style="list-style-type: none"> - จัดหาระบบตัดอ้อยเพื่อตัดอ้อยสดโดยโครงการจะสนับสนุนให้มีปริมาณการตัดอ้อยสดร้อยละ 50 ของอ้อยที่ส่งเข้าหีบ - จัดทำบันทึกข้อตกลงการจัดการรับซื้ออ้อยไฟไหม้ในแต่ละปีโดยต้องควบคุมอัตราการรับซื้อในแต่ละปีให้มีแนวโน้มลดลงร้อยละ 3 ของทุกปีโดยกำหนดเป้าหมายให้มีอ้อยสดจัดส่งโรงงานไม่น้อยกว่าร้อยละ 80 ของอ้อยเข้าหีบในปีที่ 10 ของการดำเนินการ - กรณีเกษตรกรจัดส่งอ้อยไฟไหม้จะโรงงานจะตัดราคาตั้งแต่ 20 บาท หรือเป็นไปตามที่สำนักงานคณะกรรมการการอ้อยและน้ำตาลทรายกำหนดไว้ - กำหนดเงื่อนไขในการขอรับการส่งเสริมจากโครงการของเกษตรกรชาวไร่อ้อยผู้สัญญาต้องตัดอ้อยสด กรณีที่ชาวไร่อ้อยผู้สัญญาจัดส่งอ้อยไฟไหม้โครงการจะพิจารณาปรับลดการสนับสนุนการขอส่งเสริมของเกษตรกรชาวไร่อ้อยผู้สัญญาร้อยละ 30 ของการขอส่งเสริม - จัดให้มีคณะกรรมการตรวจสอบข้อเท็จจริงร่วมกับสมาคมชาวไร่อ้อยการเผาอ้อยไฟไหม้โดยอุบลรัตน์ พร้อมกำหนดแนวทางป้องกันไฟไหม้และใบอ้อยไฟไหม้ที่ทิ้งไว้เกิน 72 ชั่วโมง 	<ul style="list-style-type: none"> - เกษตรกรชาวไร่อ้อยผู้สัญญา - พื้นที่โครงการ - เกษตรกรชาวไร่อ้อยผู้สัญญา - เกษตรกรชาวไร่อ้อยผู้สัญญา - คณะกรรมการตรวจสอบ 	<ul style="list-style-type: none"> - ตลอดระยะดำเนินการ - ตลอดระยะดำเนินการ - ตลอดระยะดำเนินการ - ตลอดระยะดำเนินการ - ตลอดระยะดำเนินการ 	<ul style="list-style-type: none"> - บริษัท น้ำตาลสระบุรี จำกัด - บริษัท น้ำตาลสระบุรี จำกัด - บริษัท น้ำตาลสระบุรี จำกัด - บริษัท น้ำตาลสระบุรี จำกัด - บริษัท น้ำตาลสระบุรี จำกัด

หน้า ๒๗

๖/๖

ตารางที่ 2 (ต่อ) มาตรการป้องกันและแก้ไขผลกระทบสิ่งแวดล้อม (ระยะดำเนินการ) โครงการโรงงานผลิตน้ำตาลทราย ของบริษัท น้ำตาลสระบุรี จำกัด

ผลกระทบสิ่งแวดล้อม	มาตรการป้องกันและแก้ไขผลกระทบสิ่งแวดล้อม	สถานที่ดำเนินการ	ระยะเวลาดำเนินการ	ผู้รับผิดชอบ
2.3 การจัดการในแหล่งอาศัย	<ul style="list-style-type: none"> - กำหนดให้มีการฉีดพรมน้ำในพื้นที่ด้านจอร์จทาวน์ วันละ 4 ครั้ง หรือกำหนดมาตรการลดฝุ่นอื่น ๆ เช่น การบดอัดดิน หรือราดผิวหรือพื้นที่เพื่อลดการฟุ้งกระจายของฝุ่น โดยอาจดำเนินการแบบผสมผสานและลดผลกระทบด้านฝุ่นอย่างเหมาะสมซึ่งอาจช่วยลดจำนวนวันหรือการฉีดพรมน้ำให้มีค่าอยู่ในเกณฑ์มาตรฐาน - กำหนดให้มีพื้นที่สีเขียวริมรั้วบริเวณลาดจอร์จทาวน์มีความกว้างไม่น้อยกว่า 30 เมตร เพื่อป้องกันการฟุ้งกระจายของฝุ่นโดยกำหนดให้เริ่มดำเนินการปลูกในช่วงก่อสร้างโครงการ 	<ul style="list-style-type: none"> - พื้นที่ลานจอร์จทาวน์ - ริมรั้วโครงการบริเวณลาดจอร์จทาวน์ 	<ul style="list-style-type: none"> - ตลอดระยะดำเนินการ - ตลอดระยะดำเนินการ 	<ul style="list-style-type: none"> - บริษัท น้ำตาลสระบุรี จำกัด - บริษัท น้ำตาลสระบุรี จำกัด
3. เสียง	<ul style="list-style-type: none"> - กำหนดให้เครื่องจักรและอุปกรณ์ที่เป็นแหล่งกำเนิดเสียงหลักอยู่ในอาคาร หรือมีวัสดุที่ลดความดังจากเสียง - พิจารณาเลือกใช้วิธีการควบคุมเสียงที่แหล่งกำเนิด เพื่อลดโอกาสของการเกิดเสียงดัง - จัดทำป้ายหรือสัญลักษณ์เตือนก่อนเข้าบริเวณที่มีระดับเสียงดังเกิน 85 เดซิเบลเอ - ปลูกต้นไม้ยืนต้นรอบพื้นที่โครงการเพื่อเป็นแนวป้องกันในการลดผลกระทบระดับเสียงภายนอก - จัดทำ Noise Contour Map และนำมาใช้ดำเนินการปรับปรุงการจัดการสิ่งแวดล้อมด้านเสียงต่อไป พร้อมทั้งบูรณาการการจัดทำ Noise Contour map ทุกๆ 3 ปี 	<ul style="list-style-type: none"> - พื้นที่การผลิต - พื้นที่การผลิต - พื้นที่การผลิต - พื้นที่โครงการ - พื้นที่การผลิต 	<ul style="list-style-type: none"> - ตลอดระยะดำเนินการ - ตลอดระยะดำเนินการ - ตลอดระยะดำเนินการ - ตลอดระยะดำเนินการ - ตลอดระยะดำเนินการ 	<ul style="list-style-type: none"> - บริษัท น้ำตาลสระบุรี จำกัด - บริษัท น้ำตาลสระบุรี จำกัด - บริษัท น้ำตาลสระบุรี จำกัด - บริษัท น้ำตาลสระบุรี จำกัด - บริษัท น้ำตาลสระบุรี จำกัด

31

ตารางที่ 2 (ต่อ) มาตรการป้องกันและแก้ไขผลกระทบสิ่งแวดล้อม (ระยะดำเนินการ) โครงการโรงงานผลิตน้ำตาลทราย ของบริษัท น้ำตาลสระบุรี จำกัด

ผลกระทบสิ่งแวดล้อม	มาตรการป้องกันและแก้ไขผลกระทบสิ่งแวดล้อม	สถานที่ดำเนินการ	ระยะเวลาดำเนินการ	ผู้รับผิดชอบ
4. คุณภาพน้ำ				
4.1 การรวบรวมน้ำเสีย	<ul style="list-style-type: none"> - รวบรวมน้ำเสียที่ทิ้งจากการผลิตและหน่วยระบบสาธารณูปโภคที่เกี่ยวข้องลงสู่ระบบบำบัดน้ำเสีย (ที่สามารถรองรับน้ำเสียได้ไม่น้อยกว่า 800 ลูกบาศก์เมตร/วัน) - รวบรวมน้ำเสียจากการล้างพื้นและอุปกรณ์เครื่องจักร ทั้งในช่วงฤดูฝนและช่วงฤดูแล้งลงสู่ระบบบำบัดน้ำเสียของโครงการ - รวบรวมน้ำเสียจากโรงกลั่นและระบบผลิตน้ำไอ ทั้งในช่วงฤดูฝนและช่วงฤดูแล้งลงสู่ระบบบำบัดน้ำเสียของโครงการ 	<ul style="list-style-type: none"> - พื้นที่โครงการ - พื้นที่โครงการ - พื้นที่โครงการ 	<ul style="list-style-type: none"> - ตลอดระยะดำเนินการ - ตลอดระยะดำเนินการ - ตลอดระยะดำเนินการ 	<ul style="list-style-type: none"> - บริษัท น้ำตาลสระบุรี จำกัด - บริษัท น้ำตาลสระบุรี จำกัด - บริษัท น้ำตาลสระบุรี จำกัด
4.2 ขนาดและความสามารถของระบบรวบรวมน้ำฝนและน้ำเสีย	<ul style="list-style-type: none"> - ออกแบบให้ระบบระบายน้ำเสียออกจากระบบระบายน้ำฝนและต้องป้องกันไม่ให้น้ำเสียไหลลงสู่ลำรางสาธารณะ หรือระบบระบายน้ำฝนของโครงการโดยเด็ดขาด - ออกแบบระบบบำบัดน้ำเสียให้มีระบบ thick โดยป้อนกากขึ้นสู่เครื่องที่ใส่พื้นระบบบำบัดด้วยแผ่นวัสดุสังเคราะห์ High density polyethylene : HDPE เพื่อป้องกันไม่ให้น้ำเสียในระบบบำบัดปนเปื้อนกับน้ำใต้ดินและป้องกันการซึมของน้ำจากภายนอกเข้าสู่ระบบบำบัดน้ำเสีย 	<ul style="list-style-type: none"> - ระบบบำบัดน้ำเสีย - ระบบบำบัดน้ำเสีย 	<ul style="list-style-type: none"> - ตลอดระยะดำเนินการ - ตลอดระยะดำเนินการ 	<ul style="list-style-type: none"> - บริษัท น้ำตาลสระบุรี จำกัด - บริษัท น้ำตาลสระบุรี จำกัด

ตารางที่ 2 (ต่อ) มาตรการป้องกันและแก้ไขผลกระทบสิ่งแวดล้อม (ระยะดำเนินการ) โครงการโรงงานผลิตน้ำตาลทราย ของบริษัท น้ำตาลสระบุรี จำกัด

ผลกระทบสิ่งแวดล้อม	มาตรการป้องกันและแก้ไขผลกระทบสิ่งแวดล้อม	สถานที่ดำเนินการ	ระยะเวลาดำเนินการ	ผู้รับผิดชอบ
4.3 การกักเก็บดูแล	<ul style="list-style-type: none"> - ตามข้อมูลคุณภาพน้ำจากการบำบัดน้ำเสียในบ่อสุดท้ายให้ได้ตามค่ามาตรฐานน้ำทิ้งจากโรงงานอุตสาหกรรม และกรณีที่ต่อน้ำน้ำทิ้งที่ผ่านการบำบัดแล้วมีการปนเปื้อนที่ปล่อยและมีการใช้รดพื้นที่สีเขียวของบริษัทฯ ต้องบำบัดให้ได้ตามเกณฑ์คุณภาพน้ำทิ้งของกรมโรงงานอุตสาหกรรม - จัดทำบันทึกข้อมูลเกี่ยวกับระบบบำบัดน้ำเสียให้สอดคล้องกับกฎกระทรวงกำหนดหลักเกณฑ์ วิธีการ และแบบการเก็บสถิติ และข้อมูลการจัดทำบันทึกรายละเอียด และรายงานสรุปผลการดำเนินงานของระบบบำบัดน้ำเสีย พ.ศ. 2555 - นำน้ำทิ้งที่ผ่านการบำบัดแล้วกลับมาใช้ประโยชน์ให้มากที่สุด เช่น รดพื้นที่ปล่อยและพื้นที่สีเขียวของบริษัทฯ โดยไม่มีการระบายทิ้งสู่แหล่งน้ำสาธารณะ - จัดเก็บปริมาณน้ำทิ้งที่เกิดขึ้นและปริมาณน้ำทิ้งที่ไม่ใช่ประโยชน์ พร้อมทั้งสรุปและรายงานผลให้ สบ. ทราบทุก 6 เดือน - ตรวจสอบการดำเนินงานของระบบบำบัดน้ำเสีย และอุปกรณ์ของระบบเป็นประจำ - จัดให้มีเจ้าหน้าที่ที่มีความรู้ในการควบคุมระบบบำบัดมลพิษทางน้ำให้สอดคล้องตามประกาศกระทรวงอุตสาหกรรม - จัดให้มีพื้นที่กักเก็บและมีการตรวจสอบที่ระดมปริมาณน้ำทิ้งที่อาจรั่วไหลออกจากถังเก็บที่มีขนาดใหญ่ที่สุด 	<ul style="list-style-type: none"> - ระบบบำบัดน้ำเสีย - ระบบบำบัดน้ำเสีย - ระบบบำบัดน้ำเสีย - ระบบบำบัดน้ำเสีย - ระบบบำบัดน้ำเสีย - ระบบบำบัดน้ำเสีย - ระบบบำบัดน้ำเสีย 	<ul style="list-style-type: none"> - ตลอดระยะดำเนินการ - ตลอดระยะดำเนินการ - ตลอดระยะดำเนินการ - ตลอดระยะดำเนินการ - ตลอดระยะดำเนินการ - ตลอดระยะดำเนินการ - ตลอดระยะดำเนินการ 	<ul style="list-style-type: none"> - บริษัท น้ำตาลสระบุรี จำกัด - บริษัท น้ำตาลสระบุรี จำกัด - บริษัท น้ำตาลสระบุรี จำกัด - บริษัท น้ำตาลสระบุรี จำกัด - บริษัท น้ำตาลสระบุรี จำกัด - บริษัท น้ำตาลสระบุรี จำกัด - บริษัท น้ำตาลสระบุรี จำกัด

จำนวน 25

การดำเนินงาน
บริษัท น้ำตาลสระบุรี จำกัด

การดำเนินงาน
บริษัท น้ำตาลสระบุรี จำกัด

การดำเนินงาน
บริษัท น้ำตาลสระบุรี จำกัด

19/75

ตารางที่ 2 (ต่อ) มาตรการป้องกันและแก้ไขผลกระทบสิ่งแวดล้อม (ระยะดำเนินการ) โครงการโรงงานผลิตน้ำตาลทราย ของบริษัท น้ำตาลสระบุรี จำกัด

ผลกระทบสิ่งแวดล้อม	มาตรการป้องกันและแก้ไขผลกระทบสิ่งแวดล้อม	สถานที่ดำเนินการ	ระยะเวลาดำเนินการ	ผู้รับผิดชอบ
4.3 การกักเก็บดูแล (ต่อ)	<ul style="list-style-type: none"> - ดูแลรักษาตัวบ่อนหรือที่บ่อน้ำบาดาลให้อยู่ในสภาพเรียบร้อย และแข็งแรง บำรุงรักษาบ่อน้ำบาดาลเสีย ถ้าชำรุดหรือชำรุดอย่างถาวร - ตรวจสอบความสูงของตะกอนที่สะสมที่ก้นบ่อน้ำบาดาล หากพบกักตะกอนมีความสูงเกินหนึ่งในสามของความลึกของบ่อน้ำบาดาล จะมีการขุดลอกกักตะกอนออกป้องกันการคั่งอยู่ประสิทธิภาพของบ่อน้ำบาดาลเสียโดยจะบ่อน้ำบาดาล - บ่อที่ 1 บ่อน้ำบาดาล 1 ขนาด 34,000 ลบ.ม. - บ่อที่ 2 บ่อน้ำบาดาล 2 ขนาด 26,574 ลบ.ม. - บ่อที่ 3 บ่อน้ำบาดาล 3 ขนาด 25,967 ลบ.ม. - บ่อที่ 4 บ่อพักน้ำ 1 ขนาด 22,656 ลบ.ม. - บ่อที่ 5 บ่อพักน้ำ 2 ขนาด 20,671 ลบ.ม. - บ่อที่ 6 บ่อพักน้ำ 3 ขนาด 16,825 ลบ.ม. - บ่อที่ 7 บ่อพักน้ำ 1 ขนาด 55,706 ลบ.ม. - กำหนดให้มีการตรวจสอบดูแลรักษาบ่อน้ำบาดาลเสีย เพื่อป้องกันไม่ให้เกิดการรั่วไหลของน้ำเสียหรือน้ำที่กรองสู่ทางสาธารณะโดยเด็ดขาด ทั้งนี้ หากเกิดการรั่วไหลของน้ำเสียหรือน้ำที่กรองสู่ทางสาธารณะ และมีผลการพิสูจน์ได้ว่าเกิดจากโครงการ (โดยการดำเนินการพิสูจน์ว่าเกิดจากโครงการหรือไม่) คณะกรรมการสิ่งแวดล้อมชุมชนและประชาชนสามารถตรวจสอบและพิจารณาความเสียหายที่เกิดขึ้นจากการดำเนินการโครงการ (โครงการอื่นที่จะขอเข้าเสียภาษีและการฟื้นฟูสิ่งแวดล้อม) ได้ 	<ul style="list-style-type: none"> - ระบบบำบัดน้ำเสีย - ระบบบำบัดน้ำเสีย - ระบบบำบัดน้ำเสีย และล้างสารพิษ 	<ul style="list-style-type: none"> - ตลอดระยะดำเนินการ - ตลอดระยะดำเนินการ - ตลอดระยะดำเนินการ 	<ul style="list-style-type: none"> - บริษัท น้ำตาลสระบุรี จำกัด - บริษัท น้ำตาลสระบุรี จำกัด - บริษัท น้ำตาลสระบุรี จำกัด

จำนวน 25

ตารางที่ 2 (ต่อ) มาตรการป้องกันและแก้ไขผลกระทบสิ่งแวดล้อม (ระยะดำเนินการ) โครงการโรงงานผลิตน้ำตาลทราย ของบริษัท น้ำตาลสระบุรี จำกัด

ผลกระทบสิ่งแวดล้อม	มาตรการป้องกันและแก้ไขผลกระทบสิ่งแวดล้อม	สถานที่ดำเนินการ	ระยะเวลาดำเนินการ	ผู้รับผิดชอบ
4.3 การกักกันดูแล (ต่อ)	<ul style="list-style-type: none"> - ติดตั้งบ่อสังเกตการณ์ (monitoring well) บริเวณโดยรอบบ่อน้ำบาดาลเสียจำนวน 4 แห่ง เพื่อตรวจสอบการรั่วซึมของบ่อน้ำบาดาลเสียเป็นประจำในตำแหน่งตามรูปที่ 7 - รณรงค์ให้เกษตรกรใช้สารทางชีวภาพในการกำจัดแมลงแทนการใช้สารที่มีองค์ประกอบทางเคมี เพื่อลดการปนเปื้อนสารเคมีสู่ออกสิ่งแวดล้อม - ติดตั้งเครื่องเติมอากาศขนาด 2.2 KW จำนวนไม่น้อยกว่า 2 เครื่องที่บ่อ Facultative pond 3 เพื่อควบคุมคุณภาพน้ำที่ผลิตจากบ่อน้ำบาดาล โดยมีค่า BOD ไม่เกิน 20 มิลลิกรัม/ลิตร และ DO ไม่น้อยกว่า 4 มิลลิกรัม/ลิตร - กรณีที่ตรวจพบการระบายน้ำเสียไม่สามารถบำบัดน้ำทิ้งได้ มาตรฐานตามที่กฎหมายกำหนดไว้ น้ำเสียจากบ่อ Facultative pond 3 จะถูกรวบรวมเข้าสู่บ่อ Anaerobic Pond 1 เพื่อนำไปบำบัดใหม่อีกครั้ง 	<ul style="list-style-type: none"> - ระบบบำบัดน้ำเสีย - พื้นที่ส่งเสริมการปลูกอ้อยของโครงการ - ระบบบำบัดน้ำเสีย - ระบบบำบัดน้ำเสีย 	<ul style="list-style-type: none"> - ตลอดระยะดำเนินการ - ตลอดระยะดำเนินการ - ตลอดระยะดำเนินการ - ตลอดระยะดำเนินการ 	<ul style="list-style-type: none"> - บริษัท น้ำตาลสระบุรี จำกัด - บริษัท น้ำตาลสระบุรี จำกัด - บริษัท น้ำตาลสระบุรี จำกัด - บริษัท น้ำตาลสระบุรี จำกัด

จำนวน

ตารางที่ 2 (ต่อ) มาตรการป้องกันและแก้ไขผลกระทบสิ่งแวดล้อม (ระยะดำเนินการ) โครงการโรงงานผลิตน้ำตาลทราย ของบริษัท น้ำตาลสระบุรี จำกัด

ผลกระทบสิ่งแวดล้อม	มาตรการป้องกันและแก้ไขผลกระทบสิ่งแวดล้อม	สถานที่ดำเนินการ	ระยะเวลาดำเนินการ	ผู้รับผิดชอบ
5. การใช้น้ำ	<ul style="list-style-type: none"> - รวบรวมน้ำฝนที่มีโอกาสปนเปื้อน เช่น น้ำฝนที่ตกในบริเวณพื้นที่ที่มีหี้อังคภาปกคลุม พื้นที่ลานเปิดโล่ง เป็นต้น รวบรวมลงสู่รางระบายน้ำและสูบน้ำเก็บเข้าถังเก็บน้ำของโครงการ - มีนโยบายหมุนเวียนน้ำทั่วคันนาใช้ประโยชน์ - จัดทำแผนการผันน้ำจากคลองสนามแจง (หนองใหญ่) บริเวณหน้าฝายวังหัวมี คำนวณเป็นประจําทุกปีเพื่อประชาสัมพันธ์แก่ชุมชนและแจ้งให้หน่วยงานที่เกี่ยวข้องได้รับการและติดตั้งเสาวีระดับความลึกของคลองบริเวณที่จะผันน้ำเข้าสู่โครงการให้ชัดเจน - มีน้ำจากคลองสนามแจง (หนองใหญ่) และฝายวังหัวมี มาเก็บกักไว้ในบ่อน้ำดิบของโครงการ เฉพาะในช่วงฤดูน้ำหลาก (กันยายน-พฤศจิกายน) เท่านั้นห้ามมิให้ผันน้ำในช่วงหน้าแล้ง (ธันวาคม-ตุลาคม) มาใช้ในกระบวนการ การผลิตของโครงการ และสนับสนุนให้มีการปล่อยน้ำสู่ปลายเขื่อนคลองสนามแจง(หนองใหญ่) และฝายวังหัวมีเป็นประจำทุกปี - ออกแบบให้มีระบบผันน้ำจากคลองสนามแจง (หนองใหญ่) และบริเวณหน้าฝายวังหัวมี ผ่านท่อซึ่งวางระดับความสูงไว้ 2 เมตรเหนือท้องคลอง เพื่อผันน้ำดิบเข้ามาที่บ่อสูบล้นโดยใช้เครื่องสูบล้อสูบไปเก็บกักที่บ่อเก็บน้ำดิบ แทนการสูบโดยตรง และติดตั้งเสาวีระดับความลึกของคลองบริเวณที่จะผันน้ำเข้าสู่โครงการให้ชัดเจน 	<ul style="list-style-type: none"> - พื้นที่โครงการ - พื้นที่โครงการ - พื้นที่โครงการ - พื้นที่โครงการ - พื้นที่โครงการ 	<ul style="list-style-type: none"> - ตลอดระยะดำเนินการ - ตลอดระยะดำเนินการ - ตลอดระยะดำเนินการ - ตลอดระยะดำเนินการ - ตลอดระยะดำเนินการ 	<ul style="list-style-type: none"> - บริษัท น้ำตาลสระบุรี จำกัด - บริษัท น้ำตาลสระบุรี จำกัด - บริษัท น้ำตาลสระบุรี จำกัด - บริษัท น้ำตาลสระบุรี จำกัด - บริษัท น้ำตาลสระบุรี จำกัด

จำนวน 2556

ตารางที่ 2 (ต่อ) มาตรการป้องกันและแก้ไขผลกระทบสิ่งแวดล้อม (ระยะดำเนินการ) โครงการโรงงานผลิตน้ำตาลทราย ของบริษัท น้ำตาลสระบุรี จำกัด

ผลกระทบสิ่งแวดล้อม	มาตรการป้องกันและแก้ไขผลกระทบสิ่งแวดล้อม	สถานที่ดำเนินการ	ระยะเวลาดำเนินการ	ผู้รับผิดชอบ
5. การใช้น้ำ (ต่อ)	<ul style="list-style-type: none"> ประสานงานกับชุมชนและหน่วยงานราชการที่เกี่ยวข้องเพื่อกำหนดแนวทางที่เหมาะสมในการสนับสนุนให้ใช้ส้วมเพื่อปล่อยทดแทน เช่น ชนิตพันธุ์สัตว์น้ำ พื้นที่ปล่อยน้ำใช้ส้วม เป็นดิน และสนับสนุนให้มีการปล่อยน้ำที่ผ่านการบำบัดจากโรงงาน และผ่านวิธีที่มีประสิทธิภาพ สับขาหน้าบ้านในรัศมี 5 กิโลเมตรโดยรอบโครงการ โดยเน้นหมู่บ้านที่ทำการประมงพื้นบ้าน เพื่อให้ทราบข้อมูลเกี่ยวกับปริมาณและชนิดสัตว์น้ำที่ก่อให้เกิดรายได้จากการทำประมง ตลอดจนความอุดมสมบูรณ์ของสัตว์น้ำ ความเพียงพอของปริมาณน้ำที่ใช้ในการเกษตร และปัญหาอุปสรรคในการทำประมงพื้นบ้าน 	<ul style="list-style-type: none"> พื้นที่โครงการ ชาวบ้านในรัศมี 5 กิโลเมตรโดยรอบโครงการ 	<ul style="list-style-type: none"> ตลอดระยะดำเนินการ ตลอดระยะดำเนินการ 	<ul style="list-style-type: none"> บริษัท น้ำตาลสระบุรี จำกัด บริษัท น้ำตาลสระบุรี จำกัด
6. การคมนาคมขนส่ง	<ul style="list-style-type: none"> จัดสรรที่ดินสำหรับสิ่งปลูกสร้างเพื่ออำนวยความสะดวกต่อการจราจร 24 ชั่วโมง โดยจะวางแผนประสานงานกับเกษตรกรเพื่อจัดลำดับการตัดอ้อยและการขนส่งให้ชัดเจนเพื่อป้องกันการชนอ้อยมาในช่วงเวลาเดียวกันโดยจัดสรรที่ดินส่วนนี้ให้กระจายช่วงเวลาการส่งอ้อยในแต่ละรอบอ้อยขึ้นแต่ละวันตามประสิทธิภาพการหีบอ้อยของฝ่ายผลิต ปฏิบัติตามพระราชบัญญัติอ้อยและน้ำตาลทรายเกี่ยวกับข้อกำหนดการขนส่งอ้อยบนทางหลวงและ น้ำหนักของรถบรรทุกจะต้องเป็นไปตามข้อกำหนดของรถบรรทุก ตามกฎกระทรวงฉบับที่ 9 พ.ศ. 2524 ออกตามความในพระราชบัญญัติว่าด้วยขนส่งทางบก พ.ศ. 2522 	<ul style="list-style-type: none"> พนักงาน เกษตรกรในอ้อยและเจ้าของรถบรรทุก เส้นทางขนถ่ายอ้อยและภายในพื้นที่โครงการ 	<ul style="list-style-type: none"> ตลอดระยะดำเนินการ ตลอดระยะดำเนินการ 	<ul style="list-style-type: none"> บริษัท น้ำตาลสระบุรี จำกัด บริษัท น้ำตาลสระบุรี จำกัด

5 ธันวาคม 2555



ตารางที่ 2 (ต่อ) มาตรการป้องกันและแก้ไขผลกระทบสิ่งแวดล้อม (ระยะดำเนินการ) โครงการโรงงานผลิตน้ำตาลทราย ของบริษัท น้ำตาลสระบุรี จำกัด

ผลกระทบสิ่งแวดล้อม	มาตรการป้องกันและแก้ไขผลกระทบสิ่งแวดล้อม	สถานที่ดำเนินการ	ระยะเวลาดำเนินการ	ผู้รับผิดชอบ
6.1 การวางแผนการขนส่ง (ต่อ)	<ul style="list-style-type: none"> จัดประชุมเกษตรกรชาวไร่อ้อย / เจ้าของรถบรรทุกร่วมกับโรงงาน / สมาคมชาวไร่อ้อย/เจ้าหน้าที่ตำรวจจราจร เพื่อให้ทราบการบรรทุกอ้อยสอดคล้องกับข้อกำหนดของกฎหมาย โดยโรงงานจะให้พรมหรือมือนีกับเจ้าหน้าที่ตำรวจจราจร / พนักงาน / จักรยาน ไม่ปฏิบัติตามระเบียบข้อบังคับ ประชุมหารือเกี่ยวกับองค์การบริหารส่วนท้องถิ่น เจ้าหน้าที่ตำรวจ เกษตรกรชาวไร่อ้อยหรือตัวแทนเจ้าของรถบรรทุก เพื่อหารือและชี้แจงเส้นทางที่รถบรรทุกอ้อยวิ่งมาซึ่งโรงงานจะเตรียมไว้เรื่องความปลอดภัยการใช้ถนนผิวทางจราจรและการบรรทุกของรถบรรทุกเพื่อป้องกันและควบคุมการบรรทุกอ้อยให้อยู่ในเกณฑ์ที่กำหนดและเตรียมความพร้อมของหน่วยงานที่เกี่ยวข้องก่อนที่จะเริ่มเปิดหีบ อย่างน้อย 1 เดือน ทำการจัดสัญญาณบริเวณท้ายรถบรรทุกอ้อยในบริเวณท้ายสุดของอ้อยที่ยื่นออกมาจนสุดตัวรถทุกครั้งก่อนออกเดินทาง เพื่อเตือนให้ผู้ขับขี่บนถนนถึงระยะสิ้นสุดของอ้อย โดยใช้ผ้าสีแดงขนาดใหญ่อย่างน้อย 2 ผืน มีคนบริเวณท้ายสุดที่บรรทุกในเวลากลางวัน สำหรับกลางคืนให้ติดไฟสัญญาณสีแดงอย่างน้อยจำนวน 2 ดวง บริเวณท้ายสุดของอ้อยที่บรรทุกในเวลากลางคืน 	<ul style="list-style-type: none"> พนักงาน เกษตรกรในอ้อยและเจ้าของรถบรรทุก พนักงาน เกษตรกรในอ้อยและเจ้าของรถบรรทุก เกษตรกรในอ้อย และเจ้าของรถบรรทุก 	<ul style="list-style-type: none"> ตลอดระยะดำเนินการ ตลอดระยะดำเนินการ ตลอดระยะดำเนินการ 	<ul style="list-style-type: none"> บริษัท น้ำตาลสระบุรี จำกัด บริษัท น้ำตาลสระบุรี จำกัด บริษัท น้ำตาลสระบุรี จำกัด

5 ธันวาคม 2555



บริษัท น้ำตาลสระบุรี จำกัด

บริษัท น้ำตาลสระบุรี จำกัด

บริษัท น้ำตาลสระบุรี จำกัด

ตารางที่ 2 (ต่อ) มาตรการป้องกันและแก้ไขผลกระทบสิ่งแวดล้อม (ระยะดำเนินการ) โครงการโรงงานผลิตน้ำตาลทราย ขอนวิสิทธิ์ น้ำตาลสระบุรี จำกัด

ผลกระทบสิ่งแวดล้อม	มาตรการป้องกันและแก้ไขผลกระทบสิ่งแวดล้อม	สถานที่ดำเนินการ	ระยะเวลาดำเนินการ	ผู้รับผิดชอบ
6.1 การวางแผนการขนส่ง (ต่อ)	<ul style="list-style-type: none"> ควบคุมให้มีปริมาณรถสะสมอยู่ในลานจอดรถบรรทุกอ้อยไม่เกิน ร้อยละ 80 ของความจุลานอ้อย โดยจะประสานงานไปยังชาวไร่ เพื่อจอดรถอ้อยในไร่โดยจนกว่าจะมีการระบายรถอ้อยออกจากโครงการแล้วคืนกว่าร้อยละ 50 ของความจุลานจอดรถ เพื่อหลีกเลี่ยงปัญหาการจอดรถรถหน้าโรงงานหรือในระหว่างที่เครื่องจักรขัดข้อง / เสียรถการซ่อมบำรุง กำหนดให้การบรรทุกอ้อยให้มีน้ำหนักสูงจากพื้นถนนไม่เกิน 3.80 เมตร โดยโครงการจะกำหนดให้รถบรรทุกอ้อยทุกคันต้องวิ่งผ่านประตูควบคุมความสูงอ้อยก่อนเข้าสู่ลานจอดรถบรรทุกอ้อยทุกคัน หากอีตอร์รถบรรทุกสูงเกินกว่าที่กำหนดให้อีตอร์อยู่ในส่วนที่สะพานเหล็ก ทั้งนี้หากรถที่มีความกว้างไม่เกิน 2.3 เมตร ให้มีความสูงได้ไม่เกิน 3 เมตร มีความยาวจากส่วนหน้าถึงท้ายสุดของรถไม่เกิน 10 เมตร ท้ายไมบนและมีสายรัดผูกมัดให้แน่น ความยาวด้านหน้าไม่เกิน 1 เมตรหน้ารถ ให้สอดคล้องกับกฎกระทรวงฉบับที่ 9 (พ.ศ. 2524) ออกตามความในพระราชบัญญัติการขนส่งทางบก พ.ศ. 2522 และ กฎหมายอื่นๆที่เกี่ยวข้องซึ่งมีการปรับปรุงเปลี่ยนแปลงไปภายหลัง จัดเตรียมพื้นที่ประมาณ 161 ไร่ ภายในพื้นที่โครงการ เพื่อรองรับรถบรรทุกอ้อยที่การขนถ่ายอ้อยขึ้นสู่แท่นอ้อย (สามารถรองรับรถบรรทุกอ้อยได้ประมาณไม่น้อยกว่า 4,800 คัน) ทั้งนี้ เพื่อลดผลกระทบต่อการจราจรบนถนนภายนอกพื้นที่โครงการและจัดระบบคิวอ้อยเพื่อป้องกันการสะสมเป็นจำนวนมากเกินกว่าที่ลานจอดรถบรรทุกอ้อยจะสามารถรองรับได้ 	<ul style="list-style-type: none"> เกษตรกรไร่อ้อย และ เจ้าของรถบรรทุก เกษตรกรไร่อ้อย และ เจ้าของรถบรรทุก เกษตรกรไร่อ้อย และ เจ้าของรถบรรทุก 	<ul style="list-style-type: none"> ตลอดระยะดำเนินการ ตลอดระยะดำเนินการ ตลอดระยะดำเนินการ 	<ul style="list-style-type: none"> บริษัท น้ำตาลสระบุรี จำกัด บริษัท น้ำตาลสระบุรี จำกัด บริษัท น้ำตาลสระบุรี จำกัด

$$\int_0^1 \int_0^1 x^2 y^2 (x+y) dx dy$$

ตารางที่ 2 (ต่อ) มาตรการป้องกันและแก้ไขผลกระทบสิ่งแวดล้อม (ระยะดำเนินการ) โครงการโรงงานผลิตน้ำตาลทราย ของบริษัท น้ำตาลสระบุรี จำกัด

ผลกระทบสิ่งแวดล้อม	มาตรการป้องกันและแก้ไขผลกระทบสิ่งแวดล้อม	สถานที่ดำเนินการ	ระยะเวลาดำเนินการ	ผู้รับผิดชอบ
6.1 การวางแผนการขนส่ง (ต่อ)	<ul style="list-style-type: none"> - ให้ความร่วมมือกับกรมทางหลวงในการให้ข้อมูลปริมาณรถจากกิจกรรมของโครงการที่มีการเดินทางในเส้นทางหลวงสายต่างๆ เพื่อวางแผนการพัฒนาเส้นทางเมื่อมีการร้องขอ - จัดเห็นทางการขนส่งโดยจัดขึ้นข้อออกพื้นที่โครงการให้เกษตรกร ได้รับทราบอย่างชัดเจนเพื่อป้องกันปัญหาการติดหน้าโรงงาน - จัดให้มีพนักงานเก็บค่าแควและรถเก็บขน้อยๆที่ตกหล่นบนท้องถนน เพื่อป้องกันความเสียหายต่อผู้ใช้ถนนสาธารณะรายอื่นและป้องกันความสกปรกบนท้องถนน - กำหนดให้ผู้รับผิดชอบหรือเกษตรกรที่บรรทุกขนส่งต้องมีความระมัดระวังและป้องกันมิให้อุปกรณ์หลุดลงบนพื้นและทำให้อุปกรณ์ให้เกษตรกรบริเวณข้างออกโดยเร็วและทำสัญลักษณ์แสดงให้ผู้อื่นเห็นได้ชัดเจน หรือแจ้งแก่โครงการ ซึ่งโครงการได้จัดให้มีรถเก็บหรือขนย้ายน้อยที่ตกหล่นออกตรวจเส้นทางที่รถบรรทุกอยู่มาตลอด 24 ชั่วโมง ตามเส้นทางหลวงหมายเลข 332 ซึ่งเป็นเส้นทางหลัก ซึ่งรถคันดังกล่าวเมื่อพบอยู่ข้างทางจะมีพนักงานดำเนินการจัดการทันที ทั้งนี้รถออกตรวจดังกล่าวมีป้ายดำข้างรถระบุไว้ให้ชัดเจนว่าเป็นรถบริการเก็บอ้อยร่วงหล่น - โหล่นขนรถบรรทุกมีความระมัดระวังบริเวณทางแยก ทางร่วม ทางโค้ง และทางขึ้นเนินเป็นกรณีพิเศษ ทั้งนี้ในช่องทางที่มีการจราจรตั้งแต่ 2 ช่องทางขึ้นไป ให้ทางซ้ายสุดและด้านขวาในที่ชุมชนหรือในที่คับขัน ลีกรัดให้ปฏิบัติตามป้ายเตือนไว้หน้าจุดอันตรายอย่างเคร่งครัด 	<ul style="list-style-type: none"> - ภายในพื้นที่โครงการ - เส้นทางการขนส่งอ้อย - เส้นทางการขนส่งอ้อย - เส้นทางการขนส่งอ้อย - เส้นทางการขนส่งอ้อย 	<ul style="list-style-type: none"> - ตลอดระยะดำเนินการ - ตลอดระยะดำเนินการ - ตลอดระยะดำเนินการ - ตลอดระยะดำเนินการ - ตลอดระยะดำเนินการ 	<ul style="list-style-type: none"> - บริษัท น้ำตาลสระบุรี จำกัด - บริษัท น้ำตาลสระบุรี จำกัด - บริษัท น้ำตาลสระบุรี จำกัด - บริษัท น้ำตาลสระบุรี จำกัด - บริษัท น้ำตาลสระบุรี จำกัด

ISSN: 2530

ตารางที่ 2 (ต่อ) มาตรการป้องกันและแก้ไขผลกระทบสิ่งแวดล้อม (ระยะดำเนินการ) โครงการโรงงานผลิตน้ำตาลทราย ของบริษัท น้ำตาลสระบุรี จำกัด

ผลกระทบสิ่งแวดล้อม	มาตรการป้องกันและแก้ไขผลกระทบสิ่งแวดล้อม	สถานที่ดำเนินการ	ระยะเวลาดำเนินการ	ผู้รับผิดชอบ
6.2 การควบคุม	<ul style="list-style-type: none"> - ประชาสัมพันธ์และสนับสนุนงบประมาณในการติดประกาศป้ายเตือนบริเวณใกล้ทางตลอดเส้นทางของการขนส่งอ้อยของเกษตรกร เพื่อให้เกิดความปลอดภัย - ประสานงานสมาคมชาวไร่อ้อย กรมทางหลวง เพื่อทำป้ายแสดงสัญญาณจราจร เช่น ทางโค้งห้ามแซงจำกัดความเร็ว - ประสานงานเจ้าหน้าที่ตำรวจจุดตรวจเป็นระยะ เพื่อบังคับ / ป้องปรามผู้ขับรถบรรทุกอ้อยปฏิบัติตามกฎหมาย เพื่อความปลอดภัยในการจราจร - จำกัดความเร็วรถภายในพื้นที่โครงการไม่เกิน 20 กิโลเมตร/ชั่วโมง และกำหนดเส้นทางขนส่งสารเคมีให้ผ่านพื้นที่ชุมชนน้อยที่สุด และให้พนักงานปฏิบัติตามโดยเคร่งครัด - ให้ความร่วมมือกับเจ้าหน้าที่ที่เกี่ยวข้องในการดำเนินการด้านสิ่งแวดล้อม ป้องกันภัยจากการขนส่งอ้อย - จัดให้มีการพัฒนาเส้นทางในพื้นที่เป็นประจําทุกปีและทบทวนแผนปรับปรุงเส้นทางที่เกิดความเสียหายจากการใช้เส้นทางของรถบรรทุกอ้อยร่วมกับหน่วยงานที่มีขีดความสามารถองค์กรปกครองส่วนท้องถิ่น - ตรวจสอบเครื่องย่นระบบความปลอดภัยของรถบรรทุกและรถรับส่งพนักงานหรือโครงการเป็นประจำ หากพบว่ามีความปลอดภัยต้องรีบดำเนินการแก้ไขก่อนนำมาใช้งาน 	<ul style="list-style-type: none"> - เส้นทางการขนส่งอ้อย - หน่วยงานที่เกี่ยวข้อง - หน่วยงานที่เกี่ยวข้อง - เส้นทางการขนส่งอ้อย - หน่วยงานที่เกี่ยวข้อง - ภายในพื้นที่โครงการ และเส้นทางขนส่งอ้อย - เส้นทางการขนส่งอ้อย - เส้นทางการขนส่งอ้อย - เกษตรกรไร่อ้อย และเจ้าของรถบรรทุก 	<ul style="list-style-type: none"> - ตลอดระยะดำเนินการ - ตลอดระยะดำเนินการ - ตลอดระยะดำเนินการ - ตลอดระยะดำเนินการ - ตลอดระยะดำเนินการ - ตลอดระยะดำเนินการ - ตลอดระยะดำเนินการ - ตลอดระยะดำเนินการ - ตลอดระยะดำเนินการ 	<ul style="list-style-type: none"> - บริษัท น้ำตาลสระบุรี จำกัด - บริษัท น้ำตาลสระบุรี จำกัด - บริษัท น้ำตาลสระบุรี จำกัด - บริษัท น้ำตาลสระบุรี จำกัด - บริษัท น้ำตาลสระบุรี จำกัด - บริษัท น้ำตาลสระบุรี จำกัด - บริษัท น้ำตาลสระบุรี จำกัด - บริษัท น้ำตาลสระบุรี จำกัด - บริษัท น้ำตาลสระบุรี จำกัด

วันอาทิตย์ 25

บริษัท น้ำตาลสระบุรี จำกัด

บริษัท น้ำตาลสระบุรี จำกัด

บริษัท น้ำตาลสระบุรี จำกัด

ตารางที่ 2 (ต่อ) มาตรการป้องกันและแก้ไขผลกระทบสิ่งแวดล้อม (ระยะดำเนินการ) โครงการโรงงานผลิตน้ำตาลทราย ของบริษัท น้ำตาลสระบุรี จำกัด

ผลกระทบสิ่งแวดล้อม	มาตรการป้องกันและแก้ไขผลกระทบสิ่งแวดล้อม	สถานที่ดำเนินการ	ระยะเวลาดำเนินการ	ผู้รับผิดชอบ
6.2 การควบคุม (ต่อ)	<ul style="list-style-type: none"> - จัดให้มีข้อมูลการจัดการในการผลิตสารเคมีที่จุดปฏิบัติงาน เช่น เอกสารข้อมูลความปลอดภัย แนวทางการระงับเหตุฉุกเฉิน แนวทางการปฐมพยาบาล หรืออาจใช้เอกสาร "คู่มือป้องกันอุบัติเหตุ" ที่กรมโรงงานอุตสาหกรรมจัดทำขึ้นข้อมูลเหล่านี้ต้องเก็บแยกจากหีบห่อบรรจุสินค้าอันตราย - ใช้วิธีการจัดการด้านความปลอดภัยด้านการขนส่ง เช่น การตรวจวัดปริมาณแอลกอฮอล์ของพนักงานขับรถ การฝึกอบรมอย่างต่อเนื่องในการจัดการกับอุบัติเหตุที่เกี่ยวข้องกับการขนส่ง การขับรถในเชิงป้องกันอุบัติเหตุ เป็นต้น - สนับสนุนประสานงานเจ้าหน้าที่จราจร และติดตั้งสัญญาณไฟจราจรทางม้าลาย บริเวณก่อนถึงโรงเรียนและชุมชน บริเวณทางเข้าโครงการ เพื่อให้ผู้ใช้เส้นทางระมัดระวัง - ประสานงานและสนับสนุนงบประมาณให้กับหน่วยงานที่เกี่ยวข้องในการก่อสร้างทางเบี่ยงบริเวณประตูทางเข้า-ออกโครงการ จำนวน 5,000.000 บาท โดยการออกแบบให้เป็นไปตามประกาศของหน่วยงานที่เกี่ยวข้องเพื่อป้องกันผลกระทบในพื้นที่ชุมชน - ประสานงานและสนับสนุนงบประมาณจำนวน 1,400,000 บาท ให้หน่วยงานที่เกี่ยวข้องในการติดตั้งสัญญาณไฟจราจรทางข้ามบริเวณด้านหน้าโรงเรียน และไฟส่องสว่างบริเวณด้านหน้าโรงเรียนและทางสาธารณะที่ผ่านพื้นที่โครงการ 	<ul style="list-style-type: none"> - ภายในพื้นที่โครงการ - ภายในพื้นที่โครงการ - เส้นทางการขนส่งอ้อย - เส้นทางการขนส่งอ้อย - เส้นทางการขนส่งอ้อย 	<ul style="list-style-type: none"> - ตลอดระยะดำเนินการ - ตลอดระยะดำเนินการ - ตลอดระยะดำเนินการ - ตลอดระยะดำเนินการ - ตลอดระยะดำเนินการ 	<ul style="list-style-type: none"> - บริษัท น้ำตาลสระบุรี จำกัด - บริษัท น้ำตาลสระบุรี จำกัด - บริษัท น้ำตาลสระบุรี จำกัด - บริษัท น้ำตาลสระบุรี จำกัด - บริษัท น้ำตาลสระบุรี จำกัด

วัน

ตารางที่ 2 (ต่อ) มาตรการป้องกันและแก้ไขผลกระทบสิ่งแวดล้อม (ระยะดำเนินการ) โครงการโรงงานผลิตน้ำตาลทราย ของบริษัท น้ำตาลสระบุรี จำกัด

ผลกระทบสิ่งแวดล้อม	มาตรการป้องกันและแก้ไขผลกระทบสิ่งแวดล้อม	สถานที่ดำเนินการ	ระยะเวลาดำเนินการ	ผู้รับผิดชอบ
6.2 การควบคุม (ต่อ)	<ul style="list-style-type: none"> - หากมีฉนวนรั่วซึมหรือเกิดอุบัติเหตุบริเวณด้านหน้าโครงการ โครงการจะจัดให้มีแผ่นกันหรือกรวยสามเหลี่ยม ทำสัญลักษณ์ให้สังเกตเห็น ช่างกลางที่รับผิดชอบดูแลจุดรั่วซึมหรือจุดที่รถบรรทุกเลี้ยวเพื่อป้องกันการเกิดอุบัติเหตุ - จัดให้มีป้ายสัญญาณจราจรเป็นระยะ ๆ ภายในพื้นที่โครงการเพื่อความปลอดภัยในการจราจร - จัดให้มีศูนย์บริการช่วยเหลือฉุกเฉินสำหรับรถบรรทุกอ้อยเสียหรืออุบัติเหตุโดยต้องให้ความช่วยเหลือและเคลื่อนย้ายรถบรรทุกอ้อยไม่ให้กีดขวางเส้นทางการจราจรหรือป้องกันการเกิดอุบัติเหตุซ้ำซ้อนตลอด 24 ชั่วโมงช่วงระยะเวลาที่ปิดดินอ้อย 	<ul style="list-style-type: none"> - เส้นทางขบวนรถอ้อย - ภายในพื้นที่โครงการ - เส้นทางขบวนรถอ้อย 	<ul style="list-style-type: none"> - ตลอดระยะดำเนินการ - ตลอดระยะดำเนินการ - ตลอดระยะดำเนินการ 	<ul style="list-style-type: none"> - บริษัท น้ำตาลสระบุรี จำกัด - บริษัท น้ำตาลสระบุรี จำกัด - บริษัท น้ำตาลสระบุรี จำกัด
7. ระบบระบายน้ำ	<ul style="list-style-type: none"> - รวบรวมน้ำฝนที่ไม่มีโอกาสปนเปื้อน เช่น น้ำฝนที่ตกบริเวณพื้นที่ที่มีหลังคาปกคลุม พื้นที่สวนเปิดโล่ง ลงสู่รางระบายน้ำฝนและสูบลบเก็บกักน้ำดิบ - ประสานงานและสนับสนุนงบประมาณให้กับหน่วยงานที่เกี่ยวข้องและกำหนดให้มีการขุดลอกคลองสาธารณะที่อยู่ติดกับพื้นที่โครงการและคลองสนามแจง(หนองใหญ่) ทุกปี ปีละ 1 ครั้งในช่วงฤดูแล้ง (พฤศจิกายน - เมษายน) 	<ul style="list-style-type: none"> - พื้นที่ที่มีหลังคาปกคลุม และพื้นที่สวนเปิดโล่ง - พื้นที่โครงการ 	<ul style="list-style-type: none"> - ตลอดระยะดำเนินการ - ตลอดระยะดำเนินการ 	<ul style="list-style-type: none"> - บริษัท น้ำตาลสระบุรี จำกัด - บริษัท น้ำตาลสระบุรี จำกัด

จีน

ตารางที่ 2 (ต่อ) มาตรการป้องกันและแก้ไขผลกระทบสิ่งแวดล้อม (ระยะดำเนินการ) โครงการโรงงานผลิตน้ำตาลทราย ของบริษัท น้ำตาลสระบุรี จำกัด

ผลกระทบสิ่งแวดล้อม	มาตรการป้องกันและแก้ไขผลกระทบสิ่งแวดล้อม	สถานที่ดำเนินการ	ระยะเวลาดำเนินการ	ผู้รับผิดชอบ
7. ระบบระบายน้ำ (ต่อ)	<ul style="list-style-type: none"> - ก่อสร้างรั้วกำแพงคอนกรีตสูง 2 เมตร รอบพื้นที่โครงการและกำหนดให้ใช้แนวเป็นแนวป้องกันน้ำท่วมของโครงการ - กำหนดให้ทำการผันน้ำที่เป็นปริมาณน้ำหลากส่วนเกินที่เกิดขึ้นเข้ามายังบ่อบำบัดน้ำเสียของโครงการเพื่อใช้ประโยชน์ในกระบวนการผลิตต่าง ๆ ตลอดปี โดยจะทำการผันน้ำดังกล่าวในช่วงเดือนกันยายน-พฤศจิกายน ในทุก ๆ ปี ซึ่งจะเป็นการช่วยลดปริมาณน้ำหลากด้านท้ายน้ำได้ทั้งหมด - สนับสนุนงบประมาณในการขุดลอกคลองสาธารณะประ โยชนปีละ 1 ครั้ง ในช่วงฤดูแล้ง (พฤศจิกายน-เมษายน) 	<ul style="list-style-type: none"> - พื้นที่โครงการ - พื้นที่โครงการ - คลองสาธารณะประ โยชน 	<ul style="list-style-type: none"> - ตลอดระยะดำเนินการ - ตลอดระยะดำเนินการ - ตลอดระยะดำเนินการ 	<ul style="list-style-type: none"> - บริษัท น้ำตาลสระบุรี จำกัด - บริษัท น้ำตาลสระบุรี จำกัด - บริษัท น้ำตาลสระบุรี จำกัด
8. การจัดการของเสีย				
8.1 มาตรการทั่วไป	<ul style="list-style-type: none"> - จัดให้มีเจ้าหน้าที่ที่มีความรู้เป็นทีมควบคุมด้านการจัดการของเสียตามที่ประกาศกระทรวงอุตสาหกรรมกำหนดไว้หรือที่มีการปรับปรุงแก้ไขเพิ่มเติม - รวบรวมข้อมูลปริมาณของเสียแต่ละชนิดที่เกิดขึ้นจากการดำเนินโครงการและสัดส่วนปริมาณของเสียที่นำไป recycle หรือส่งกำจัด - เฝ้าระวังการ 3R มาประยุกต์ใช้ในการจัดการของเสียของโครงการ 	<ul style="list-style-type: none"> - พื้นที่โครงการ - พื้นที่โครงการ - พื้นที่โครงการ 	<ul style="list-style-type: none"> - ตลอดระยะดำเนินการ - ตลอดระยะดำเนินการ - ตลอดระยะดำเนินการ 	<ul style="list-style-type: none"> - บริษัท น้ำตาลสระบุรี จำกัด - บริษัท น้ำตาลสระบุรี จำกัด - บริษัท น้ำตาลสระบุรี จำกัด

จีน

ตารางที่ 2 (ต่อ) มาตรการป้องกันและแก้ไขผลกระทบสิ่งแวดล้อม (ระยะดำเนินการ) โครงการโรงงานผลิตน้ำตาลทราย ของบริษัท น้ำตาลสระบุรี จำกัด

ผลกระทบสิ่งแวดล้อม	มาตรการป้องกันและแก้ไขผลกระทบสิ่งแวดล้อม	สถานที่ดำเนินการ	ระยะเวลาดำเนินการ	ผู้รับผิดชอบ
8.2 ของเสียจากพนักงาน	<ul style="list-style-type: none"> จัดเตรียมภาชนะขนาด 200 ลิตร ที่มีฝาปิดมิดชิดรองรับขยะทั่วไป (เช่น ขยะเยือก เทกทิงโก โป โป และเศษหญ้า เป็นต้น) กระจายตามจุดต่างๆ อย่างเพียงพอต่อปริมาณขยะที่เกิดขึ้นก่อนคัดต่อหน่วยงานที่ได้รับอนุญาตจากราชการมารับไปกำจัดต่อไป จัดเตรียมภาชนะที่มีฝาปิดมิดชิดรองรับของเสียไฮโดรคาร์บอน (เช่น กระดาษ แก้ว โลหะ และพลาสติก เป็นต้น) กระจายตามจุดต่างๆ อย่างเพียงพอ ก่อนคัดต่อให้หน่วยงานที่ได้รับอนุญาตจากกรมโรงงานอุตสาหกรรมรับไปกำจัดต่อไปโดยรวบรวมและกำกับดูแลการจัดการของเสียและการขนส่งให้เป็นไปตามกฎหมายกำหนด คัดต่อให้เทศบาลตำบลสระโบสถ์ เข้ามาเก็บขนมูลฝอยที่เกิดขึ้นจากสำนักงานเพื่อส่งไปกำจัด จัดเตรียมภาชนะรองรับของเสียอันตราย (เช่น หลอดฟลูออเรสเซนต์ หลอดไฟฉาย หมึกพิมพ์ เป็นต้น) ให้กระจายตามจุดต่างๆ อย่างเพียงพอต่อปริมาณของเสียที่เกิดขึ้น ก่อนคัดต่อให้หน่วยงานที่ได้รับอนุญาตจากหน่วยงานราชการรับไปกำจัดต่อไป 	<ul style="list-style-type: none"> ด้านบริหารและโรงอาหาร พื้นที่โครงการ เทศบาลตำบลสระโบสถ์ พื้นที่โครงการ 	<ul style="list-style-type: none"> ตลอดระยะดำเนินการ ตลอดระยะดำเนินการ ตลอดระยะดำเนินการ ตลอดระยะดำเนินการ 	<ul style="list-style-type: none"> บริษัท น้ำตาลสระบุรี จำกัด บริษัท น้ำตาลสระบุรี จำกัด บริษัท น้ำตาลสระบุรี จำกัด บริษัท น้ำตาลสระบุรี จำกัด

จำนวน 2556

ตารางที่ 2 (ต่อ) มาตรการป้องกันและแก้ไขผลกระทบสิ่งแวดล้อม (ระยะดำเนินการ) โครงการโรงงานผลิตน้ำตาลทราย ของบริษัท น้ำตาลสระบุรี จำกัด

ผลกระทบสิ่งแวดล้อม	มาตรการป้องกันและแก้ไขผลกระทบสิ่งแวดล้อม	สถานที่ดำเนินการ	ระยะเวลาดำเนินการ	ผู้รับผิดชอบ
8.3 ของเสียจากกระบวนการผลิต	<ul style="list-style-type: none"> ภาชนะบรรจุของเสีย (drier cake) ซึ่งเป็นผลพลอยได้ซึ่งถือเป็นสิ่งปฏิกูลและวัสดุที่ไม่ใช้แล้วจากการทำน้ำตาลมีปริมาณการเกิดขึ้นประมาณ 100,800 ตัน/ปี โดยโครงการจะทำการวิเคราะห์หาลักษณะประเภทความเป็นอันตรายตามประกาศกระทรวงอุตสาหกรรมเรื่อง การกำจัดสิ่งปฏิกูลหรือวัสดุที่ไม่ใช้แล้ว พ.ศ. 2548 ก่อนส่งเป็นไปวัตถุประสงค์แทนในการจัดทำปุ๋ยหมัก หรือสารปรับปรุงคุณภาพดิน เฉพาะสิ่งปฏิกูลหรือวัสดุที่ไม่ใช้แล้วที่ไม่ประเภทของเสียอันตรายเท่านั้นให้กับบริษัท ออแกนิก จำกัด หรือหน่วยงานที่ได้รับอนุญาตจากกรมโรงงานอุตสาหกรรมมารับไปกำจัด การนำกาก ซึ่งเป็นผลพลอยได้ซึ่งถือเป็นสิ่งปฏิกูลและวัสดุที่ไม่ใช้แล้วจากการทำน้ำตาลทรายดิบมีลักษณะเป็นของเหลวข้นเหนียวไหลเข้าบ่อบำบัดน้ำเสียประมาณ 138,000 ตัน/ปี จะทำการรวบรวมไปส่งให้กับกากน้ำตาล จำนวน 4 ถึง 5,000 ลูกบาศก์เมตร ก่อนส่งเป็นวัตถุประสงค์แทนของบริษัท ไทยคู่มือพลังงาน จำกัด ขี้เถ้าเป็นผลพลอยได้ซึ่งเกิดจากการขึ้นตอนการต้มน้ำตาลดิบมีลักษณะเป็นดินเหนียวสีเหลืองอ่อนมีปริมาณการเกิดขึ้นประมาณ 1,008,000 ตัน/ปี ดำเนินผ่านสายพานลำเลียงเพื่อเป็นวัตถุประสงค์แทน (เชื้อเพลิง) ของโรงไฟฟ้า บริษัท น้ำตาลสระบุรี จำกัด ซึ่งอยู่ในพื้นที่เดียวกันเพื่อใช้เป็นเชื้อเพลิงทั้งหมด รวบรวมกากและกากของเสีย (drier cake) กระดาษของเสีย (drier cake) และสารละลายที่ผ่านการกรองที่มี (drier cake) ที่ใช้แล้วแล้วจากเครื่องกรองการวิเคราะห์ค่าความหนืดของของเสียในภาชนะที่มีฝาปิดมิดชิดที่ส่งไปกำจัด 	<ul style="list-style-type: none"> พื้นที่โครงการ พื้นที่โครงการ พื้นที่โครงการ พื้นที่โครงการ 	<ul style="list-style-type: none"> ตลอดระยะดำเนินการ ตลอดระยะดำเนินการ ตลอดระยะดำเนินการ ตลอดระยะดำเนินการ 	<ul style="list-style-type: none"> บริษัท น้ำตาลสระบุรี จำกัด บริษัท น้ำตาลสระบุรี จำกัด บริษัท น้ำตาลสระบุรี จำกัด บริษัท น้ำตาลสระบุรี จำกัด

จำนวน 25

ตารางที่ 2 (ต่อ) มาตรการป้องกันและแก้ไขผลกระทบสิ่งแวดล้อม (ระยะดำเนินการ) โครงการโรงงานผลิตน้ำตาลทราย ของบริษัท น้ำตาลสระบุรี จำกัด

ผลกระทบสิ่งแวดล้อม	มาตรการป้องกันและแก้ไขผลกระทบสิ่งแวดล้อม	สถานที่ดำเนินการ	ระยะเวลาดำเนินการ	ผู้รับผิดชอบ
8.3 ของเสียจากกระบวนการผลิต (ต่อ)	<ul style="list-style-type: none"> - รวบรวมเวรชีนที่เสื่อมสภาพไว้ในภาชนะที่มีฝาปิดมิดชิด ก่อนทิ้งต่อให้หน่วยงานที่ได้รับอนุญาตจากกรมโรงงานอุตสาหกรรมนำไปกำจัดต่อไป - รวบรวมตะกอนจากกระบวนการผลิตน้ำเสียดักให้หน่วยงานที่ได้รับอนุญาตจากหน่วยงานราชการนำไปกำจัด - รวบรวมน้ำมันหล่อลื่นที่เสื่อมคุณภาพไว้ในภาชนะที่มีฝาปิดมิดชิด ก่อนทิ้งต่อให้หน่วยงานที่ได้รับอนุญาตจากกรมโรงงานอุตสาหกรรมนำไปกำจัดต่อไป - รวบรวมกากตะกอนจากการนำมันเสียดักให้หน่วยงานที่ได้รับอนุญาตจากกรมโรงงานอุตสาหกรรมนำไปกำจัดต่อไป - รวบรวมวัสดุเปลี่ยน เช่น ถูบรรจุสารเคมี เศษผ้าเปลี่ยนน้ำมัน เป็นต้น ในภาชนะที่มีฝาปิดมิดชิด ก่อนทิ้งต่อให้หน่วยงานที่ได้รับอนุญาตจากกรมโรงงานอุตสาหกรรมนำไปกำจัดต่อไป - ความรุนแรงและผลกระทบจากกลิ่นและระเหยของเสียไปกำจัดให้ปฏิบัติงานด้วยความระมัดระวัง ไม่ให้เกิดการคั่งค้างหรือตกหล่นของเสียภายในบริเวณโรงงานและระหว่างทางขนส่ง - รวบรวมข้อมูลปริมาณของเสียแต่ละชนิดที่เกิดจากการดำเนินการโครงการและสัดส่วนปริมาณของเสียที่นำไป recycle หรือส่งไปกำจัด ภายในพื้นที่โครงการปีละ 1 ครั้ง 	<ul style="list-style-type: none"> - พื้นที่โครงการ - พื้นที่โครงการ - พื้นที่โครงการ - พื้นที่โครงการ - พื้นที่โครงการ - พื้นที่โครงการ 	<ul style="list-style-type: none"> - ตลอดระยะดำเนินการ - ตลอดระยะดำเนินการ - ตลอดระยะดำเนินการ - ตลอดระยะดำเนินการ - ตลอดระยะดำเนินการ - ตลอดระยะดำเนินการ 	<ul style="list-style-type: none"> - บริษัท น้ำตาลสระบุรี จำกัด - บริษัท น้ำตาลสระบุรี จำกัด - บริษัท น้ำตาลสระบุรี จำกัด - บริษัท น้ำตาลสระบุรี จำกัด - บริษัท น้ำตาลสระบุรี จำกัด - บริษัท น้ำตาลสระบุรี จำกัด

หน้า 2

ตารางที่ 2 (ต่อ) มาตรการป้องกันและแก้ไขผลกระทบสิ่งแวดล้อม (ระยะดำเนินการ) โครงการโรงงานผลิตน้ำตาลทราย ของบริษัท น้ำตาลสระบุรี จำกัด

ผลกระทบสิ่งแวดล้อม	มาตรการป้องกันและแก้ไขผลกระทบสิ่งแวดล้อม	สถานที่ดำเนินการ	ระยะเวลาดำเนินการ	ผู้รับผิดชอบ
8.3 ของเสียจากกระบวนการผลิต (ต่อ)	<ul style="list-style-type: none"> - กำหนดให้การจัดการกากตะกอนกองอยู่ในเขตดำเนินการ 2 ปีแรกที่มีการผลิตไม่เต็มกำลังการผลิตโดยจัดส่งกากตะกอนกองกองย่อยให้บริษัท ออแกนิกรีน จำกัด ที่จังหวัดสระบุรี หากบริษัท ออแกนิกรีน จำกัด ไม่สามารถรับกากตะกอนกองกองย่อย จากโครงการได้ให้พิจารณาจัดหรือส่งกำจัดด้วยวิธีการอื่นที่มีประสิทธิภาพและต้องได้รับอนุญาตจากกรมโรงงานอุตสาหกรรมก่อนดำเนินการ - กำหนดให้กองสร้างโรงปุ๋ยอินทรีย์ในพื้นที่ที่สำรองไว้ ในปี 3 ของการผลิตต้องดำเนินการให้แล้วเสร็จในช่วงฤดูฝนของปีดังกล่าว หากไม่สามารถก่อสร้างโรงปุ๋ยได้ตามระยะเวลาดังกล่าวให้หน่วยงานที่ได้รับอนุญาตจากกรมโรงงานอุตสาหกรรมเข้ามาดำเนินการ - กำหนดให้โครงการประสานงาน และร่วมมือกับบริษัท ออแกนิกรีน จำกัด ในการแก้ไขผลกระทบจากกลิ่นและอื่นๆ ที่เกิดจากกระบวนการผลิตปุ๋ยอินทรีย์ - กรณีที่ไม่ได้รับความร่วมมือในการแก้ไขปัญหาที่เกิดจากกระบวนการผลิตปุ๋ยอินทรีย์ ให้โครงการพิจารณาหรือระงับการส่งกากตะกอนกองกองย่อยให้บริษัท ออแกนิกรีน จำกัด - การนำกากตะกอนหรือกากกองนอกโรงงานต้องปฏิบัติตาม ประกาศกระทรวงอุตสาหกรรม เรื่อง การกำจัดสิ่งปฏิกูลหรือวัสดุที่ไม่ใช้แล้ว พ.ศ. 2548 	<ul style="list-style-type: none"> - พื้นที่โครงการ - พื้นที่โครงการและ บจก. ออแกนิกรีน - พื้นที่โครงการและ บจก. ออแกนิกรีน - พื้นที่โครงการและ บจก. ออแกนิกรีน - พื้นที่โครงการ 	<ul style="list-style-type: none"> - ตลอดระยะดำเนินการ - ตลอดระยะดำเนินการ - ตลอดระยะดำเนินการ - ตลอดระยะดำเนินการ - ตลอดระยะดำเนินการ 	<ul style="list-style-type: none"> - บริษัท น้ำตาลสระบุรี จำกัด - บริษัท น้ำตาลสระบุรี จำกัด - บริษัท น้ำตาลสระบุรี จำกัด - บริษัท น้ำตาลสระบุรี จำกัด - บริษัท น้ำตาลสระบุรี จำกัด

หน้า 2556

การดำเนินการป้องกันและ
บริษัท น้ำตาลสระบุรี จำกัด

การดำเนินการป้องกันและ
บริษัท น้ำตาลสระบุรี จำกัด

ผู้รับผิดชอบ
บริษัท น้ำตาลสระบุรี จำกัด

ตารางที่ 2 (ต่อ) มาตรการป้องกันและแก้ไขผลกระทบสิ่งแวดล้อม (ระยะดำเนินการ) โครงการโรงงานผลิตน้ำตาลทราย ของบริษัท น้ำตาลสระบุรี จำกัด

ผลกระทบสิ่งแวดล้อม	มาตรการป้องกันและแก้ไขผลกระทบสิ่งแวดล้อม	สถานที่ดำเนินการ	ระยะเวลาดำเนินการ	ผู้รับผิดชอบ
9. เหวหูกิจ-สังคม	<ul style="list-style-type: none"> - พิจารณาจ้างแรงงานคนในท้องถิ่นที่มีความรู้ความสามารถตามความเหมาะสมของลักษณะงานเข้าเป็นพนักงานของโครงการเป็นอันดับแรก โดยโครงการต้องทำหนังสือแจ้งการรับสมัครงานไปยังหน่วยงานท้องถิ่นในพื้นที่และติดประกาศตามบอร์ดประชาสัมพันธ์ของหน่วยงานให้ประชาชนได้รับทราบ - จัดให้มีทีมงานประชาสัมพันธ์รายละเอียดโครงการเพื่อให้ข้อมูลข่าวสารและรับเรื่องร้องเรียนจากชุมชน โดยระบุผู้ที่รับผิดชอบในการดำเนินงานของการติดต่อสื่อสารรับเรื่องร้องเรียน พร้อมทั้งจัดส่งทีมงานไปตรวจสอบข้อร้องเรียนและแจ้งผลการดำเนินการแก้ไขปัญหาคือข้อร้องเรียนที่เกิดจากการดำเนินงานของโครงการให้ชุมชนรับทราบ - กำหนดให้มีการประเมินผลการดำเนินงานของกิจกรรมทุกปี และให้มีการปรับปรุงกิจกรรมให้สอดคล้องกับความต้องการของชุมชนอย่างต่อเนื่อง - กำหนดให้โครงการจัดทำแผนงานด้านกิจกรรมชุมชนสัมพันธ์ โดยในแผนงานกำหนดให้มีการระดมความคิดเห็นระดับกิจกรรมหรือโครงการให้ชัดเจน ขั้นตอน ผู้รับผิดชอบ ช่วงระยะดำเนินการ ความสำเร็จ และการประเมินผลดำเนินงาน โดยกิจกรรมที่ต้องครอบคลุมชุมชนในพื้นที่ศึกษา เช่น กิจกรรมสุขภาพชุมชนออกหน่วยแพทย์เคลื่อนที่ให้บริการด้านสุขภาพ กิจกรรมสนับสนุนงบประมาณทุนการศึกษาแก่โรงเรียนในพื้นที่ กิจกรรมการให้ความรู้แก่นักเรียนนักศึกษาด้านการจัดการสิ่งแวดล้อมหรือการจัดการติดตามผลจากการดำเนินการขุดลอกคูคลอง กิจกรรมสนับสนุนงบประมาณการทำงานบำรุงพระพุทธรูป เป็นต้น 	<ul style="list-style-type: none"> - ชุมชนรอบโครงการ - ชุมชนรอบโครงการ - ชุมชนรอบโครงการ - ชุมชนรอบโครงการ 	<ul style="list-style-type: none"> - ตลอดระยะดำเนินการ - ตลอดระยะดำเนินการ - ตลอดระยะดำเนินการ - ตลอดระยะดำเนินการ 	<ul style="list-style-type: none"> - บริษัท น้ำตาลสระบุรี จำกัด - บริษัท น้ำตาลสระบุรี จำกัด - บริษัท น้ำตาลสระบุรี จำกัด - บริษัท น้ำตาลสระบุรี จำกัด

หน้า 2556

25/5

ตารางที่ 2 (ต่อ) มาตรการป้องกันและแก้ไขผลกระทบสิ่งแวดล้อม (ระยะดำเนินการ) โครงการโรงงานผลิตน้ำตาลทราย ของบริษัท น้ำตาลสระบุรี จำกัด

ผลกระทบสิ่งแวดล้อม	มาตรการป้องกันและแก้ไขผลกระทบสิ่งแวดล้อม	สถานที่ดำเนินการ	ระยะเวลาดำเนินการ	ผู้รับผิดชอบ
9. เหวหูกิจ-สังคม (ต่อ)	<ul style="list-style-type: none"> - กำหนดให้มีการจัดอบรมคณะกรรมการติดตามตรวจสอบผลกระทบสิ่งแวดล้อม (EIA Monitoring Committee) เพื่อให้มีความรู้ความเข้าใจในการติดตามตรวจสอบคุณภาพสิ่งแวดล้อมของโครงการ เช่น แผนการตรวจวัด กฎหมายควบคุมด้านสิ่งแวดล้อม เป็นต้นโดยกำหนดให้ดำเนินการภายหลังการเห็นชอบภายใน 6 เดือน และเป็นประจำทุกครั้งที่มีการรับหรือแต่งตั้งคณะกรรมการฯ อีกครั้ง - ในการตรวจวัดคุณภาพสิ่งแวดล้อมทุกครั้งที่ต้องทำจดหมายแจ้งและเชิญคณะกรรมการติดตามตรวจสอบผลกระทบสิ่งแวดล้อม (EIA Monitoring Committee) ให้มีส่วนร่วมในการดำเนินการเพื่อให้คณะกรรมการฯ ถ่ายทอดให้กับชุมชน - กำหนดให้มีการศึกษาของคณะกรรมการติดตามตรวจสอบผลกระทบสิ่งแวดล้อม (EIA Monitoring Committee) ในอุตสาหกรรมที่คล้ายคลึงกันทั้งในกลุ่มใหญ่และกลุ่มย่อยทุกๆ 2 ปี - จัดตั้งคณะกรรมการติดตามตรวจสอบผลกระทบสิ่งแวดล้อม (EIA Monitoring Committee) เพื่อให้ชุมชนมีส่วนร่วมในการติดตามตรวจสอบการดำเนินงานด้านสิ่งแวดล้อมและดำเนินการมีส่วนร่วมของประชาชนของโครงการ ประกอบด้วยผู้แทนภาครัฐ ตัวแทน 5 หน่วยงาน ผู้แทนภาคประชาชน จากตัวแทน 27 ชุมชน และผู้แทนโครงการประกอบด้วยตัวแทนผู้บริหาร 6 ฝ่าย 	<ul style="list-style-type: none"> - ชุมชนรอบโครงการ - ชุมชนรอบโครงการ - อุตสาหกรรมที่คล้ายคลึงกัน - ชุมชนรอบโครงการ 	<ul style="list-style-type: none"> - ปีละ 1 ครั้ง ตลอดระยะเวลาดำเนินการ - ทุกครั้งที่ดำเนินการตรวจวัดคุณภาพสิ่งแวดล้อม - ทุก 2 ปี ตลอดระยะเวลาดำเนินการ - ตลอดระยะดำเนินการ 	<ul style="list-style-type: none"> - บริษัท น้ำตาลสระบุรี จำกัด - บริษัท น้ำตาลสระบุรี จำกัด - บริษัท น้ำตาลสระบุรี จำกัด - บริษัท น้ำตาลสระบุรี จำกัด

หน้า 2556

บริษัท น้ำตาลสระบุรี จำกัด

บริษัท น้ำตาลสระบุรี จำกัด

บริษัท น้ำตาลสระบุรี จำกัด

25/5

ตารางที่ 2 (ต่อ) มาตรการป้องกันและแก้ไขผลกระทบสิ่งแวดล้อม (ระยะดำเนินการ) โครงการโรงงานผลิตน้ำตาลทราย ของบริษัท น้ำตาลสระบุรี จำกัด

ผลกระทบสิ่งแวดล้อม	มาตรการป้องกันและแก้ไขผลกระทบสิ่งแวดล้อม	สถานที่ดำเนินการ	ระยะเวลาดำเนินการ	ผู้รับผิดชอบ
9. เสวนาถึง-สังคม (ต่อ)	<p>- องค์ประกอบของคณะกรรมการติดตามตรวจสอบผลกระทบสิ่งแวดล้อม (EIA Monitoring Committee) มีดังนี้</p> <p>ก) ผู้แทนภาคประชาชน จากตัวแทน 27 ชุมชน ประกอบด้วย</p> <p>(ก) เทศบาลตำบลสระโบสถ์</p> <p>หมู่ที่ 1 บ้านแก้วมงคล หมู่ที่ 2 บ้านเพชรชมพู หมู่ที่ 3 บ้านแก้ววัฒนา หมู่ที่ 4 บ้านสุขุมรวมใจ หมู่ที่ 5 บ้านปึงจันทร์ หมู่ที่ 6 บ้านเพชรกล้า หมู่ที่ 7 บ้านลัดดงเกษ หมู่ที่ 8 บ้านเพชรนา หมู่ที่ 9 บ้านแก้วพันทิพย์ หมู่ที่ 10 บ้านเทพพร หมู่ที่ 11 บ้านระนองพลา หมู่ที่ 12 บ้านเพชรไผ่นั่ง</p> <p>(ข) ตำบลทุ่งท่าช้าง (องค์การบริหารส่วนตำบลทุ่งท่าช้าง ครอบคลุมพื้นที่ตำบลทุ่งท่าช้างและตำบลห้วยใหญ่ทั้งตำบล)</p> <p>- หมู่ที่ 1 บ้านทุ่งท่าช้าง - หมู่ที่ 2 บ้านทุ่งท่าช้าง - หมู่ที่ 3 บ้านทุ่งท่าช้าง - หมู่ที่ 5 บ้านทุ่งท่าช้าง - หมู่ที่ 1 บ้านห้วยใหญ่ - หมู่ที่ 2 บ้านห้วยใหญ่ - หมู่ที่ 3 บ้านอ่างทอง - หมู่ที่ 4 บ้านสามแยก - หมู่ที่ 5 บ้านห้วยใหญ่ - หมู่ที่ 6 บ้านหนองพิบูล - หมู่ที่ 7 บ้านเอวัง</p>	ชุมชนรอบโครงการ	ตลอดระยะดำเนินการ	บริษัท น้ำตาลสระบุรี จำกัด

วันที่

บริษัท น้ำตาลสระบุรี จำกัด

บริษัท น้ำตาลสระบุรี จำกัด

บริษัท น้ำตาลสระบุรี จำกัด

36/75

ตารางที่ 2 (ต่อ) มาตรการป้องกันและแก้ไขผลกระทบสิ่งแวดล้อม (ระยะดำเนินการ) โครงการโรงงานผลิตน้ำตาลทราย ของบริษัท น้ำตาลสระบุรี จำกัด

ผลกระทบสิ่งแวดล้อม	มาตรการป้องกันและแก้ไขผลกระทบสิ่งแวดล้อม	สถานที่ดำเนินการ	ระยะเวลาดำเนินการ	ผู้รับผิดชอบ
9. เสวนาถึง-สังคม (ต่อ)	<p>(ก) ตำบลหนองบัว</p> <p>- หมู่ที่ 3 บ้านหนองเคี่ยน</p> <p>(ข) ตำบลหนองทราย</p> <p>- หมู่ที่ 2 บ้านหนองเหล็กไฟ</p> <p>(ค) ตำบลหนองโพธิ์</p> <p>- หมู่ที่ 6 บ้านคลอง</p> <p>(ง) ตำบลนิคมชัย</p> <p>- หมู่ที่ 10 บ้านนิคมชัย</p> <p>ข) ผู้แทนภาครัฐ ประกอบด้วยตัวแทน 5 หน่วยงาน</p> <p>(ก) นายอำเภอสระโบสถ์</p> <p>(ข) ผู้ตรวจการมณฑลหรือผู้แทน</p> <p>(ค) หัวหน้าราชการและสิ่งแวดล้อมจังหวัดหรือผู้แทน</p> <p>(ง) จังหวัดสระบุรี 7 จังหวัดหรือผู้แทน</p> <p>(จ) สาธารณสุขจังหวัดหรือผู้แทน</p> <p>ค) ผู้แทนโครงการ ประกอบด้วยตัวแทนผู้บริหาร 6 ฝ่ายประกอบด้วย</p> <p>ผู้จัดการโรงงาน ผู้จัดการฝ่ายอ้อย ผู้จัดการฝ่ายผลิต ผู้จัดการฝ่ายวิศวกรรม</p> <p>ผู้จัดการฝ่ายสิ่งแวดล้อมและความปลอดภัยและผู้จัดการฝ่ายสำนักงานและบุคลากร</p>			

วันที่ 25

36/75

ตารางที่ 2 (ต่อ) มาตรการป้องกันและแก้ไขผลกระทบสิ่งแวดล้อม (ระยะดำเนินการ) โครงการโรงงานผลิตน้ำตาลทราย ของบริษัท น้ำตาลสระบุรี จำกัด

ผลกระทบสิ่งแวดล้อม	มาตรการป้องกันและแก้ไขผลกระทบสิ่งแวดล้อม	สถานที่ดำเนินการ	ระยะเวลาดำเนินการ	ผู้รับผิดชอบ
9. เศรษฐกิจ-สังคม (ต่อ)	<p>- วิธีการตรวจหาผลกระทบการติดตามตรวจสอบผลกระทบสิ่งแวดล้อม (EIA Monitoring Committee) ดังนี้</p> <ol style="list-style-type: none"> 1) กรรมการผู้แทนภาคประชาชนให้มาจากการสรรหาหรือการเสนอชื่อหรือวิธีการอื่นใดจากประชาชนหมู่บ้าน คณะกรรมการหมู่บ้าน หรือคณะกรรมการชุดที่เป็นตัวแทนในการดำเนินกิจกรรมต่างๆ ของคณะหมู่บ้านเพื่อเป็นคณะกรรมการผู้แทนภาคประชาชน 2) กรรมการผู้แทนภาคราชการให้มาจากหน่วยงานราชการที่เกี่ยวข้องกับการดำเนินงานของโครงการโดยการแต่งตั้งของนายอำเภอ สระบุรี เช่น ผู้แทนอุตสาหกรรมจังหวัดสระบุรีหรือผู้แทน ทวิภาคีประชาชาติและสิ่งแวดล้อมจังหวัดสระบุรีหรือผู้แทน สาธารณสุขจังหวัดสระบุรีหรือผู้แทน 3) กรรมการผู้แทนโครงการให้มาจากผู้จัดการโรงงานผลิตน้ำตาลทราย และหน่วยงานที่เกี่ยวข้องซึ่งได้จากการแต่งตั้งโดยผู้จัดการโรงงานน้ำตาล <p>- สำนักเจ้าหน้าที่ของคณะกรรมการติดตามตรวจสอบผลกระทบสิ่งแวดล้อม (EIA Monitoring Committee) มีดังนี้</p> <ol style="list-style-type: none"> 1) สำรองความต้องการของประชาชน สร้างเสริมความเข้าใจอันดีระหว่างโครงการกับชุมชน และประสานความร่วมมือกับหน่วยงานอื่นหรือผู้ที่เกี่ยวข้องรับทราบการตรวจวัดคุณภาพสิ่งแวดล้อมและผล การตรวจวัด ตามมาตรการติดตามตรวจสอบคุณภาพสิ่งแวดล้อมของ โครงการ และเผยแพร่ประชาสัมพันธ์ให้ชุมชนและหน่วยงานที่เกี่ยวข้อง ทราบ เพื่อแสดงความโปร่งใสในการบริหารจัดการพื้นที่สิ่งแวดล้อม 	ชุมชนรอบโครงการ	ตลอดระยะดำเนินการ	บริษัท น้ำตาลสระบุรี จำกัด
		ชุมชนรอบโครงการ	ตลอดระยะดำเนินการ	บริษัท น้ำตาลสระบุรี จำกัด

ต้นฉบับ

บริษัท น้ำตาลสระบุรี จำกัด

บริษัท น้ำตาลสระบุรี จำกัด

บริษัท น้ำตาลสระบุรี จำกัด

36/75

ตารางที่ 2 (ต่อ) มาตรการป้องกันและแก้ไขผลกระทบสิ่งแวดล้อม (ระยะดำเนินการ) โครงการโรงงานผลิตน้ำตาลทราย ของบริษัท น้ำตาลสระบุรี จำกัด

ผลกระทบสิ่งแวดล้อม	มาตรการป้องกันและแก้ไขผลกระทบสิ่งแวดล้อม	สถานที่ดำเนินการ	ระยะเวลาดำเนินการ	ผู้รับผิดชอบ
9. เศรษฐกิจ-สังคม (ต่อ)	<ol style="list-style-type: none"> 2) ให้ข้อมูล คำแนะนำ และข้อเสนอแนะ เพื่อให้การดำเนินงานของโครงการ มีความรอบคอบมากที่สุด และร่วมปรึกษาหารือ กำหนดแนวทางการป้องกันแก้ไขปัญหาร่วมกัน 3) เป็นตัวแทนของชุมชนในการตรวจเยี่ยมโครงการ และติดตามตรวจสอบ การดำเนินงานของโครงการให้สอดคล้องกับระเบียบ มาตรฐาน กฎหมาย ที่เกี่ยวข้อง 4) เป็นศูนย์กลางเพื่อประสานความร่วมมือ ในการดำเนินงานใดๆ เพื่อก่อให้เกิดความสัมพันธที่ดีระหว่างโครงการกับชุมชน 5) เป็นเวทีในการแลกเปลี่ยนความคิดเห็น เพื่อความสมานฉันท์ โดยคำนึง ถึงประโยชน์ที่แท้จริงของชุมชน 6) รับเรื่องร้องเรียนเกี่ยวกับปัญหาและผลกระทบที่ได้รับจากการดำเนิน โครงการ รวมทั้งตรวจสอบข้อเท็จจริง และสรุปแนวทางการป้องกันและ แก้ไข 7) ร่วมเจรจาไกล่เกลี่ยและหาข้อยุติกรณีข้อพิพาทปัญหาสิ่งแวดล้อมระหว่าง โครงการกับชุมชน 8) ร่วมพิจารณาข้อขัดแย้งกรณีเกิดผลกระทบสิ่งแวดล้อมระหว่างชุมชนกับ โครงการและพิจารณาให้รางวัลเกิดจากโครงการ รวมทั้งติดตามดูแล การจ่าย ค่าชดเชยจนแล้วเสร็จ 9) จัดให้มีโครงการหรือกิจกรรมให้ทุน เบื้องต้นสิ่งแวดล้อมแก่ชุมชน 			

ต้นฉบับ

บริษัท น้ำตาลสระบุรี จำกัด

บริษัท น้ำตาลสระบุรี จำกัด

บริษัท น้ำตาลสระบุรี จำกัด

36/75

ตารางที่ 2 (ต่อ) มาตรการป้องกันและแก้ไขผลกระทบสิ่งแวดล้อม (ระยะดำเนินการ) โครงการโรงงานผลิตน้ำตาลทราย ของบริษัท น้ำตาลสระบุรี จำกัด

ผลกระทบสิ่งแวดล้อม	มาตรการป้องกันและแก้ไขผลกระทบสิ่งแวดล้อม	สถานที่ดำเนินการ	ระยะเวลาดำเนินการ	ผู้รับผิดชอบ
9. เศรษฐกิจ-สังคม (ต่อ)	<p>- ระยะเวลาในการดำรงตำแหน่งคณะกรรมการติดตามตรวจสอบผลกระทบสิ่งแวดล้อม (EIA Monitoring Committee) ดังนี้</p> <p>1) กรรมการมีวาระในการดำรงตำแหน่งคราวละ 4 ปี นับตั้งแต่วันที่ได้รับการประกาศแต่งตั้งและสามารถดำรงตำแหน่งได้เกิน 2 วาระติดต่อกัน</p> <p>2) เมื่อครบกำหนดวาระตามวรรคหนึ่ง หากยังมิได้มีการสรรหาหรือแต่งตั้งกรรมการขึ้นมาใหม่ ให้กรรมการซึ่งพ้นจากตำแหน่งตามวรรคนั้น อยู่ในตำแหน่งเพื่อปฏิบัติหน้าที่ต่อไปจนกว่ากรรมการซึ่งได้รับการสรรหาหรือแต่งตั้งใหม่เข้ารับหน้าที่แต่ต้องไม่เกินเก้าสิบวันนับตั้งแต่วันที่กรรมการพ้นจากตำแหน่งตามวรรคหนึ่ง</p> <p>3) กรณีที่กรรมการพ้นจากตำแหน่งก่อนครบวาระให้ดำเนินการสรรหาหรือแต่งตั้งกรรมการประเภทเดียวกันแทนภายในสี่สิบห้าวัน นับตั้งแต่วันที่กรรมการว่างลงและให้ผู้ได้รับการสรรหาหรือได้รับการแต่งตั้ง ให้ดำรงตำแหน่งแทนอยู่ในตำแหน่งเท่ากับวาระที่เหลืออยู่ของกรรมการซึ่งสละแทน</p>	- ชุมชนรอบโครงการ	- ตลอดระยะดำเนินการ	- บริษัท น้ำตาลสระบุรี จำกัด

หน้า ๖ จาก ๖

41/25

ตารางที่ 2 (ต่อ) มาตรการป้องกันและแก้ไขผลกระทบสิ่งแวดล้อม (ระยะดำเนินการ) โครงการโรงงานผลิตน้ำตาลทราย ของบริษัท น้ำตาลสระบุรี จำกัด

ผลกระทบสิ่งแวดล้อม	มาตรการป้องกันและแก้ไขผลกระทบสิ่งแวดล้อม	สถานที่ดำเนินการ	ระยะเวลาดำเนินการ	ผู้รับผิดชอบ
9. เศรษฐกิจ-สังคม (ต่อ)	<p>4) กรณีวาระของกรรมการที่พ้นจากตำแหน่งก่อนครบวาระ เหลืออยู่น้อยกว่าเก้าสิบวันจะ ไม่ดำเนินการสรรหาหรือแต่งตั้งกรรมการแทนตำแหน่งที่ว่างลงก็ได้และให้คณะกรรมการประกอบด้วยกรรมการเท่าที่เหลืออยู่นอกจากการพ้นตำแหน่งตามวาระ กรรมการพ้นจากตำแหน่งเมื่อ</p> <p>(1) ลาออก</p> <p>(2) ลาออก</p> <p>(3) เป็นบุคคลวิกลจริตหรือจิตฟั่นเฟือน</p> <p>(4) คณะกรรมการมีมติสองในสาม ให้ถอดถอนออกจากตำแหน่ง เพราะมีความประพฤติเสื่อมเสีย บกพร่อง หรือไม่สุจริตต่อหน้าที่ หรืออ่อนความสามารถ</p> <p>(5) เป็นบุคคลล้มละลาย</p> <p>(6) เป็นบุคคลไร้ความสามารถหรือเสมือนไร้ความสามารถ</p> <p>(7) เคยได้รับโทษจำคุกโดยคำพิพากษาถึงที่สุดให้จำคุก เว้นแต่เป็นโทษสำหรับความผิดที่ได้กระทำโดยประมาท ความผิดฐานหมิ่นประมาทหรือความผิดลหุโทษ</p>			

หน้า ๖ จาก ๖

42/25

ตารางที่ 2 (ต่อ) มาตรการป้องกันและแก้ไขผลกระทบสิ่งแวดล้อม (ระยะดำเนินการ) โครงการโรงงานผลิตน้ำตาลทราย ของบริษัท น้ำตาลสระบุรี จำกัด

ผลกระทบสิ่งแวดล้อม	มาตรการป้องกันและแก้ไขผลกระทบสิ่งแวดล้อม	สถานที่ดำเนินการ	ระยะเวลาดำเนินการ	ผู้รับผิดชอบ
9. เศรษฐกิจ-สังคม (ต่อ)	<ul style="list-style-type: none"> - วาระในการประชุมของคณะกรรมการติดตามตรวจสอบผลกระทบสิ่งแวดล้อม (EIA Monitoring Committee) ประกอบด้วย <ol style="list-style-type: none"> 1) วาระที่ 1 เรื่องที่ประธานแจ้งให้ทราบ 2) วาระที่ 2 รับรองรายงานการประเมินครั้งที่ผ่านมา 3) วาระที่ 3 เรื่องอื่นๆ 4) วาระที่ 4 รายงานการดำเนินการของโครงการ 5) วาระที่ 5 รายงานผลการติดตามตรวจสอบคุณภาพสิ่งแวดล้อม 6) วาระที่ 6 รายงานคณะกรรมการติดตามตรวจสอบผลกระทบสิ่งแวดล้อม 7) วาระที่ 7 เรื่องอื่นๆ - งบประมาณที่ใช้ในการดำเนินงานของคณะกรรมการติดตามตรวจสอบผลกระทบสิ่งแวดล้อม (EIA Monitoring Committee) มาจากเงินการดำเนินงานด้านการบริหารงานของบริษัท น้ำตาลสระบุรี จำกัด - ความถี่ในการประชุมของคณะกรรมการติดตามตรวจสอบผลกระทบสิ่งแวดล้อม (EIA Monitoring Committee) ต้องมีการประชุม มาประชุมไม่น้อยกว่าหนึ่งครั้งต่อจำนวนกรรมการฯ ทั้งหมดจึงจะเป็นองค์ประชุม โดยประชุมอย่างน้อยทุก 3 เดือน แต่หากพบว่ามีความจำเป็นเร่งด่วนสามารถประชุมก่อนกำหนดเวลาปกติได้ โดยให้อยู่ในดุลยพินิจของคณะกรรมการฯ 	<ul style="list-style-type: none"> - ชุมชนรอบโครงการ - กรมการปกครอง - บริษัท น้ำตาลสระบุรี จำกัด - ชุมชนรอบโครงการ 	<ul style="list-style-type: none"> - ตลอดระยะดำเนินการ - ตลอดระยะดำเนินการ - ตลอดระยะดำเนินการ 	<ul style="list-style-type: none"> - บริษัท น้ำตาลสระบุรี จำกัด - บริษัท น้ำตาลสระบุรี จำกัด - บริษัท น้ำตาลสระบุรี จำกัด

บริษัท น้ำตาลสระบุรี จำกัด

บริษัท น้ำตาลสระบุรี จำกัด

บริษัท น้ำตาลสระบุรี จำกัด

8.275

ตารางที่ 2 (ต่อ) มาตรการป้องกันและแก้ไขผลกระทบสิ่งแวดล้อม (ระยะดำเนินการ) โครงการโรงงานผลิตน้ำตาลทราย ของบริษัท น้ำตาลสระบุรี จำกัด

ผลกระทบสิ่งแวดล้อม	มาตรการป้องกันและแก้ไขผลกระทบสิ่งแวดล้อม	สถานที่ดำเนินการ	ระยะเวลาดำเนินการ	ผู้รับผิดชอบ
9. เศรษฐกิจ-สังคม (ต่อ)	<ul style="list-style-type: none"> - ถ่ายทอดความรู้ เทคโนโลยี การทำไร่อ้อยให้เกษตรกรเพื่อช่วยลดต้นทุนการผลิตและเพิ่มผลผลิตต้นอ้อยต่อไร่ได้มากขึ้น เช่น วัสดุปลูกอ้อยอย่างถูกวิธี การใช้เครื่องมือเกษตรกรแทนการใช้สารเคมี การให้น้ำแก่อ้อยที่ประหยัดและถูกวิธี การตัดอ้อยให้ได้คุณภาพและวิธีขนส่งที่สะดวกและประหยัด เป็นต้น - จัดประชุมชี้แจงให้เกษตรกรและแรงงานเข้าใจผลเสียหากมีการฝ่าฝืนเพื่อตัดส่งเข้าโครงการ - จัดให้มีทีมงานประชาสัมพันธ์ข่าวและแจ้งเตือนการไปตรวจขอใบรับรองเรื่องร้องเรียนจากชุมชน พร้อมทั้งจัดส่งทีมงานไปตรวจขอใบรับรองเรื่องร้องเรียนจากการดำเนินการแก้ไขปัญหาร้องเรียนที่เกิดขึ้นจากการดำเนินงานของโครงการให้ชุมชนรับทราบ - ส่งเสริมกิจกรรมชุมชนสัมพันธ์ กับชุมชนที่อยู่ใกล้เคียงอย่างต่อเนื่องเพื่อสร้างความสัมพันธ์ที่ดีกับชุมชน มอบทุนการศึกษา อุปกรณ์การเรียน / ทุนให้กับโรงเรียน กิจกรรมจำหน่ายน้ำตาลทรายหีบห่อประหยัด ทอดผ้าป่า และกฐินสามัคคี เป็นต้น - ประเมินผลด้านการประชาสัมพันธ์เป็นครั้งคราว ในส่วนที่เกี่ยวข้องกับทัศนคติที่มีต่อโครงการ - จัดให้มีขั้นตอนการแจ้งเรื่องร้องเรียนจากชุมชนที่อาจได้รับผลกระทบจากการดำเนินการ เพื่อรับทราบและดำเนินการแก้ไขปัญหาล่วงๆ ที่เกิดขึ้น (รูปที่ 2) 	<ul style="list-style-type: none"> - ชุมชนรอบโครงการ - เกษตรกรและแรงงานที่จัดหรือปลูกอ้อย - ชุมชนรอบโครงการ - ชุมชนรอบโครงการ - ชุมชนรอบโครงการ 	<ul style="list-style-type: none"> - ตลอดระยะดำเนินการ - ตลอดระยะดำเนินการ - ตลอดระยะดำเนินการ - ตลอดระยะดำเนินการ - ตลอดระยะดำเนินการ 	<ul style="list-style-type: none"> - บริษัท น้ำตาลสระบุรี จำกัด - บริษัท น้ำตาลสระบุรี จำกัด - บริษัท น้ำตาลสระบุรี จำกัด - บริษัท น้ำตาลสระบุรี จำกัด - บริษัท น้ำตาลสระบุรี จำกัด

บริษัท น้ำตาลสระบุรี จำกัด

44/75

ตารางที่ 2 (ต่อ) มาตรการป้องกันและแก้ไขผลกระทบสิ่งแวดล้อม (ระยะดำเนินการ) โครงการโรงงานผลิตน้ำตาลทราย ของบริษัท น้ำตาลสระบุรี จำกัด

ผลกระทบสิ่งแวดล้อม	มาตรการป้องกันและแก้ไขผลกระทบสิ่งแวดล้อม	สถานที่ดำเนินการ	ระยะเวลาดำเนินการ	ผู้รับผิดชอบ
9. เศรษฐกิจ-สังคม (ต่อ)	<ul style="list-style-type: none"> - ส่งรายงานผลการตรวจวัดคุณภาพสิ่งแวดล้อมของโครงการให้แก่หน่วยงานท้องถิ่นรอบที่ตั้งโครงการเพื่อประชาสัมพันธ์ให้ชุมชนทราบผลการดำเนินการของโครงการเป็นประจำปีทุก 6 เดือน - ดำเนินการประชาสัมพันธ์กิจกรรมของครัวเรือนชุมชนโดยรอบพื้นที่โครงการ และชุมชนในพื้นที่ที่ทำการตรวจวัดคุณภาพสิ่งแวดล้อมต่างๆ พร้อมทั้งความคิดเห็นในระดับครัวเรือน ผู้นำชุมชน ผู้นำท้องถิ่น และตัวแทนหน่วยงานที่เกี่ยวข้องอย่างน้อยปีละ 1 ครั้ง 	<ul style="list-style-type: none"> - ชุมชนรอบโครงการ - ชุมชนโดยรอบพื้นที่โครงการและชุมชนในพื้นที่ที่ทำการตรวจวัดคุณภาพสิ่งแวดล้อม 	<ul style="list-style-type: none"> - ทุก 6 เดือน ตลอดระยะดำเนินการ - อย่างน้อยปีละ 1 ครั้ง ตลอดช่วงดำเนินการ 	<ul style="list-style-type: none"> - บริษัท น้ำตาลสระบุรี จำกัด - บริษัท น้ำตาลสระบุรี จำกัด
10. อาชีวอนามัยและความปลอดภัย	<ul style="list-style-type: none"> - จัดตั้งคณะกรรมการความปลอดภัย อาชีวอนามัย และสภาพแวดล้อมในการทำงานเพื่อกำหนดนโยบายและวางแผนการดำเนินงานด้านความปลอดภัย โดยมีการประชุมเป็นประจำอย่างน้อยเดือนละ 1 ครั้ง - จัดให้มีการทบทวนของหน่วยงานที่เกี่ยวข้องกับเสียง ความร้อน และสารเคมีที่เป็นอันตรายให้อย่างน้อย 1 ครั้ง พร้อมทั้งการหมุนเวียนหรือสลับเปลี่ยนหน้าที่การปฏิบัติงานของพนักงานดังกล่าว - จัดให้มีพื้นที่ปฏิบัติงานที่มีสภาพแวดล้อมต่างๆ ที่เหมาะสม เช่น แสงสว่าง การถ่ายเทอากาศ ห้องสุขา พื้นที่พักผ่อน เป็นต้น - จัดตั้งป้ายประกาศเตือนในบริเวณที่เสียงอันตรายในตำแหน่งที่สังเกตเห็นได้ชัดเจน หรือป้ายแสดงการเข้าของอุปกรณ์เครื่องมือในการใช้งาน 	<ul style="list-style-type: none"> - พื้นที่โครงการ - พื้นที่โครงการ - พื้นที่โครงการ - พื้นที่โครงการ 	<ul style="list-style-type: none"> - ตลอดระยะดำเนินการ - ตลอดระยะดำเนินการ - ตลอดระยะดำเนินการ - ตลอดระยะดำเนินการ 	<ul style="list-style-type: none"> - บริษัท น้ำตาลสระบุรี จำกัด - บริษัท น้ำตาลสระบุรี จำกัด - บริษัท น้ำตาลสระบุรี จำกัด - บริษัท น้ำตาลสระบุรี จำกัด

ตารางที่ 2 (ต่อ) มาตรการป้องกันและแก้ไขผลกระทบสิ่งแวดล้อม (ระยะดำเนินการ) โครงการโรงงานผลิตน้ำตาลทราย ของบริษัท น้ำตาลสระบุรี จำกัด

ผลกระทบสิ่งแวดล้อม	มาตรการป้องกันและแก้ไขผลกระทบสิ่งแวดล้อม	สถานที่ดำเนินการ	ระยะเวลาดำเนินการ	ผู้รับผิดชอบ
10.1 ความปลอดภัยทั่วไป (ต่อ)	<ul style="list-style-type: none"> - จัดให้มีการติดตามตรวจวัดคุณภาพสิ่งแวดล้อมในสถานที่ทำงาน เช่น การตรวจวัดระดับเสียง ความร้อน เป็นต้น รวมถึงจัดให้มีการตรวจสอบความปลอดภัยโดยเจ้าหน้าที่ความปลอดภัยเป็นประจำทุกวัน พร้อมทั้งดำเนินการแก้ไขสภาพที่ไม่ปลอดภัยโดยทันที - จัดให้มีอุปกรณ์ป้องกันอันตรายส่วนบุคคลที่มีประสิทธิภาพในการป้องกันอันตรายที่จะเกิดขึ้นจากการปฏิบัติงานให้แก่พนักงานที่ปฏิบัติงานภายในโครงการอย่างเพียงพอ - จัดให้มีอุปกรณ์ฉุกเฉิน ได้แก่ ฝักบัวฉุกเฉินและอ่างล้างตา ในพื้นที่ต่างๆ เช่นพื้นที่เก็บสารเคมี อาคารส่วนการผลิต เป็นต้น - จัดให้มีการอบรมให้ความรู้ด้านความปลอดภัยและสิ่งแวดล้อม รวมถึงข้อปฏิบัติเพื่อความปลอดภัยและสิ่งแวดล้อม สำหรับพนักงานตามลักษณะงานและผู้ที่เกี่ยวข้องทุกคน ให้ได้ ครอบคลุมความปลอดภัยในที่ทำงาน การป้องกันอันตรายจากไฟฟ้าและความร้อน การใช้อุปกรณ์ป้องกันอันตรายส่วนบุคคล วิธีการปฏิบัติที่ปลอดภัยในแต่ละลักษณะงาน - ประสานงานกับหน่วยงานสาธารณสุขในท้องถิ่นเพื่อรวบรวมข้อมูลด้านสุขภาพ การเจ็บป่วยอันเนื่องมาจากการทำงาน และโรคต่างๆ ที่อาจเกิดขึ้นเนื่องจากผลกระทบสิ่งแวดล้อมเป็นประจำทุกปี - ให้ความร่วมมือและสนับสนุนหน่วยงานที่เกี่ยวข้องในการคุ้มครองสุขภาพของประชาชนในพื้นที่ใกล้เคียงโครงการ 	<ul style="list-style-type: none"> - พื้นที่โครงการ - พื้นที่โครงการ - พื้นที่โครงการ - พื้นที่โครงการ - พื้นที่โครงการ - พื้นที่โครงการ 	<ul style="list-style-type: none"> - ตลอดระยะดำเนินการ - ตลอดระยะดำเนินการ - ตลอดระยะดำเนินการ - ตลอดระยะดำเนินการ - ตลอดระยะดำเนินการ - ตลอดระยะดำเนินการ 	<ul style="list-style-type: none"> - บริษัท น้ำตาลสระบุรี จำกัด - บริษัท น้ำตาลสระบุรี จำกัด - บริษัท น้ำตาลสระบุรี จำกัด - บริษัท น้ำตาลสระบุรี จำกัด - บริษัท น้ำตาลสระบุรี จำกัด - บริษัท น้ำตาลสระบุรี จำกัด

ตารางที่ 2 (ต่อ) มาตรการป้องกันและแก้ไขผลกระทบสิ่งแวดล้อม (ระยะดำเนินการ) โครงการโรงงานผลิตน้ำตาลทราย ของบริษัท น้ำตาลสระบุรี จำกัด

ผลกระทบสิ่งแวดล้อม	มาตรการป้องกันและแก้ไขผลกระทบสิ่งแวดล้อม	สถานที่ดำเนินการ	ระยะเวลาดำเนินการ	ผู้รับผิดชอบ
10.2 ความปลอดภัยในการทำงาน				
(1) ความร้อน	<ul style="list-style-type: none"> - การพิจารณาจัดเลือกสถานที่ทำงานเกี่ยวกับความร้อนให้เหมาะสม รวมทั้งฝึกให้คนงานใหม่คุ้นเคยกับสภาพการทำงานที่มีระดับอุณหภูมิสูง เสียก่อนแล้วจึงค่อยมอบหมายให้ปฏิบัติงานประจำ - จัดเวลาทำงานและเวลาพักให้เหมาะสมเพื่อช่วยลดการสะสมความร้อนในร่างกายและอันตรายจากความร้อน - จัดระบบระบายอากาศและการใช้ร่มเงา เพื่อช่วยลดความร้อนที่อาจสะสมในร่างกายพนักงาน - ปิดประกาศเตือนให้พนักงานทราบบริเวณที่เป็นแหล่งกำเนิดความร้อน ที่มีสภาพความร้อนสูงถึงขนาดเป็นอันตรายแก่สุขภาพอนามัยของบุคคล เช่น แผนกหม้อไอน้ำ แผนกหม้อต้ม หม้อต้มน้ำ เป็นต้น - จัดน้ำเย็นและน้ำเกลือแร่ให้พนักงานดื่มเพื่อทดแทนการสูญเสียเหงื่อและเกลือแร่ - จัดเตรียมอุปกรณ์ป้องกันอันตรายส่วนบุคคล เช่น ชุดแต่งกาย ถุงมือ ปกอกแขน สำหรับการทำงานบริเวณที่มีความร้อน ได้แก่ แผนกหม้อต้ม หม้อต้มน้ำ เป็นต้น 	<ul style="list-style-type: none"> - พื้นที่โครงการ - พื้นที่โครงการ - พื้นที่โครงการ - พื้นที่โครงการ - พื้นที่โครงการ - พื้นที่โครงการ 	<ul style="list-style-type: none"> - ตลอดระยะดำเนินการ - ตลอดระยะดำเนินการ - ตลอดระยะดำเนินการ - ตลอดระยะดำเนินการ - ตลอดระยะดำเนินการ - ตลอดระยะดำเนินการ 	<ul style="list-style-type: none"> - บริษัท น้ำตาลสระบุรี จำกัด - บริษัท น้ำตาลสระบุรี จำกัด - บริษัท น้ำตาลสระบุรี จำกัด - บริษัท น้ำตาลสระบุรี จำกัด - บริษัท น้ำตาลสระบุรี จำกัด - บริษัท น้ำตาลสระบุรี จำกัด

หน้า ๒๕๕

ตารางที่ 2 (ต่อ) มาตรการป้องกันและแก้ไขผลกระทบสิ่งแวดล้อม (ระยะดำเนินการ) โครงการโรงงานผลิตน้ำตาลทราย ของบริษัท น้ำตาลสระบุรี จำกัด

ผลกระทบสิ่งแวดล้อม	มาตรการป้องกันและแก้ไขผลกระทบสิ่งแวดล้อม	สถานที่ดำเนินการ	ระยะเวลาดำเนินการ	ผู้รับผิดชอบ
10.2 ความปลอดภัยในการทำงาน (ต่อ)				
(2) แสงสว่าง	<ul style="list-style-type: none"> - จัดให้มีแสงสว่างในการทำงานอย่างเพียงพอ โดยจัดตั้งหลอดไฟที่มีระดับความเข้มแสงที่เหมาะสมและควรติดตั้งหลอดไฟกระจายตามจุดต่างๆ ของโครงการ และจะต้องซ่อมแซมทันทีเมื่อเกิดการชำรุด - จัดให้มีการซ่อมแซมหลอดแสงสว่าง บริเวณพื้นที่ทั่วไปบริเวณพื้นที่ใช้ประโยชน์ในกระบวนการผลิต บริเวณที่พนักงานต้องทำงานโดยใช้สายตามองเฉพาะจุดหรือต้องใช้สายตายอกขึ้นในการทำงานหรือพื้นที่อื่นๆ ให้สอดคล้องกับกฎกระทรวงกำหนดมาตรฐานในการบริหารและการจัดการด้านความปลอดภัย อาชีวอนามัยและสภาพแวดล้อมในการทำงานเกี่ยวกับความร้อน แสงสว่าง และเสียง พ.ศ. 2549 	<ul style="list-style-type: none"> - พื้นที่โครงการ - พื้นที่โครงการ 	<ul style="list-style-type: none"> - ตลอดระยะดำเนินการ - ตลอดระยะดำเนินการ 	<ul style="list-style-type: none"> - บริษัท น้ำตาลสระบุรี จำกัด - บริษัท น้ำตาลสระบุรี จำกัด
(3) เสียง	<ul style="list-style-type: none"> - กำหนดให้มีเขตระดับเสียงที่ต้องสวมใส่อุปกรณ์ป้องกันเสียงรอบพื้นที่เครื่องจักรที่มีเสียงดังเกินกว่า 85 เดซิเบลเอ - ติดป้ายเตือนบริเวณที่มีเสียงดังและออกกฎระเบียบให้พนักงานสวมใส่ อุปกรณ์ป้องกันเสียงควบคุมระดับเสียงที่พนักงานได้รับเฉลี่ยตลอดเวลาการทำงานในแต่ละวัน (Time Weighted Average- TWA) มิให้เกินมาตรฐานที่กำหนดตามกฎหมายกระทรวง เรื่องกำหนดมาตรฐานในการบริหารและการจัดการด้านความปลอดภัย อาชีวอนามัยและสภาพแวดล้อมในการทำงานเกี่ยวกับความร้อน แสงสว่าง และเสียง พ.ศ. 2549 	<ul style="list-style-type: none"> - พื้นที่โครงการ - พื้นที่โครงการ 	<ul style="list-style-type: none"> - ตลอดระยะดำเนินการ - ตลอดระยะดำเนินการ 	<ul style="list-style-type: none"> - บริษัท น้ำตาลสระบุรี จำกัด - บริษัท น้ำตาลสระบุรี จำกัด

หน้า ๒๕๖

ตารางที่ 2 (ต่อ) มาตรการป้องกันและแก้ไขผลกระทบสิ่งแวดล้อม (ระยะดำเนินการ) โครงการโรงงานผลิตน้ำตาลทราย ของบริษัท น้ำตาลสระบุรี จำกัด

ผลกระทบสิ่งแวดล้อม	มาตรการป้องกันและแก้ไขผลกระทบสิ่งแวดล้อม	สถานที่ดำเนินการ	ระยะเวลาดำเนินการ	ผู้รับผิดชอบ
10.2 ความปลอดภัยในการทำงาน (ต่อ)				
(3) เสียง (ต่อ)	<ul style="list-style-type: none"> กำหนดให้ตรวจสอบสมรรถภาพการได้ยินของพนักงานปฏิบัติงานในพื้นที่ที่มีเสียงดังเกิน 85 เดซิเบลเอ และทำโครงการอนุรักษ์การได้ยินประกาศกรมสวัสดิภาพและคุ้มครองแรงงาน เรื่องหลักเกณฑ์และวิธีการจัดทำโครงการอนุรักษ์การได้ยินในสถานประกอบการ พ.ศ. 2553 หรือกฎหมายที่เกี่ยวข้อง หากผลการตรวจสอบสมรรถภาพการได้ยินของพนักงานมีแนวโน้มผิดปกติให้ทำการตรวจสอบโดยละเอียด พร้อมทั้งหาสาเหตุ หากพบว่ามี ความผิดปกติให้ย้ายพนักงานที่มีความผิดปกติไปทำงานในบริเวณ/แผนกอื่นที่ไม่มีโอกาสสัมผัสกับเสียงดัง อบรมพนักงานเกี่ยวกับอันตรายที่เกิดจากเสียงดังและวิธีการใช้อุปกรณ์ป้องกันเสียงที่ถูกต้อง 	<ul style="list-style-type: none"> พื้นที่โครงการ พื้นที่โครงการ พื้นที่โครงการ 	<ul style="list-style-type: none"> ตลอดระยะดำเนินการ ตลอดระยะดำเนินการ ตลอดระยะดำเนินการ 	<ul style="list-style-type: none"> บริษัท น้ำตาลสระบุรี จำกัด บริษัท น้ำตาลสระบุรี จำกัด บริษัท น้ำตาลสระบุรี จำกัด
(4) สารเคมี	<ul style="list-style-type: none"> การจัดเก็บสารเคมีต้องสอดคล้องกับประกาศกรมโรงงานอุตสาหกรรม เรื่อง คู่มือการเก็บรักษาสารเคมีและวัตถุอันตราย พ.ศ. 2550 จัดทำข้อมูลความปลอดภัยในการทำงานเกี่ยวกับสารเคมีอันตราย และจัดฝึกอบรมให้ความรู้แก่พนักงานในพื้นที่ทำงาน 	<ul style="list-style-type: none"> พื้นที่โครงการ พื้นที่โครงการ 	<ul style="list-style-type: none"> ตลอดระยะดำเนินการ ตลอดระยะดำเนินการ 	<ul style="list-style-type: none"> บริษัท น้ำตาลสระบุรี จำกัด บริษัท น้ำตาลสระบุรี จำกัด

หน้า 1 จาก 255

40/75

ตารางที่ 2 (ต่อ) มาตรการป้องกันและแก้ไขผลกระทบสิ่งแวดล้อม (ระยะดำเนินการ) โครงการโรงงานผลิตน้ำตาลทราย ของบริษัท น้ำตาลสระบุรี จำกัด

ผลกระทบสิ่งแวดล้อม	มาตรการป้องกันและแก้ไขผลกระทบสิ่งแวดล้อม	สถานที่ดำเนินการ	ระยะเวลาดำเนินการ	ผู้รับผิดชอบ
10.2 ความปลอดภัยในการทำงาน (ต่อ)				
(4) สารเคมี (ต่อ)	<ul style="list-style-type: none"> จัดให้มีการอบรมให้ความรู้ด้านความปลอดภัยและสิ่งแวดล้อม รวมถึงข้อปฏิบัติเพื่อความปลอดภัยและสิ่งแวดล้อม สำหรับพนักงานตามลักษณะงานและหน้าที่เกี่ยวข้องทุกคน การขนถ่ายสารเคมี และอันตรายจากสารเคมี รวมทั้งแนวทางแก้ไข ควรเก็บสารตามลำดับการเข้ามาก่อนหลัง และต้องใช้อุปกรณ์ที่เหมาะสมตามอายุแล้วต้องทำลายทันที ห้ามใช้โดยเด็ดขาด จัดให้มีอุปกรณ์ฉุกเฉิน ได้แก่ มีกบฏฉุกเฉินและอ่างล้างตา ในพื้นที่ต่างๆ เช่น พื้นที่เก็บสารเคมี อาคารสวนการผลิต เป็นต้น จัดให้มีการตรวจสอบเป็นประจำบริเวณที่มีโอกาสเกิดการรั่วไหลของสารเคมี เช่น บริเวณเขี่ยต่อ วาล์ว หรือปั๊ม เป็นต้น จัดให้มีคู่มือระบุขั้นตอนการปฏิบัติงานและวัตถุอันตรายและวิธีการปฏิบัติงานกรณีเกิดสารเคมีรั่วไหล จัดให้มีการตรวจสอบสภาพพนักงานตามประกาศกระทรวงแรงงาน เรื่อง กำหนดสารเคมีอันตรายที่ให้นายจ้างจัดให้มีการตรวจสอบสภาพของลูกจ้าง พ.ศ. 2552 จัดให้มีป้ายเตือนอันตรายในบริเวณที่อาจมีความเสี่ยง เช่น ป้ายห้ามสูบบุหรี่ อันตรายจากกรดกัดกร่อน และอันตรายจากสารเคมีเป็นพิษ 	<ul style="list-style-type: none"> พื้นที่โครงการ พื้นที่โครงการ พื้นที่โครงการ พื้นที่โครงการ พื้นที่โครงการ พื้นที่โครงการ พื้นที่โครงการ 	<ul style="list-style-type: none"> ตลอดระยะดำเนินการ ตลอดระยะดำเนินการ ตลอดระยะดำเนินการ ตลอดระยะดำเนินการ ตลอดระยะดำเนินการ ตลอดระยะดำเนินการ ตลอดระยะดำเนินการ 	<ul style="list-style-type: none"> บริษัท น้ำตาลสระบุรี จำกัด บริษัท น้ำตาลสระบุรี จำกัด บริษัท น้ำตาลสระบุรี จำกัด บริษัท น้ำตาลสระบุรี จำกัด บริษัท น้ำตาลสระบุรี จำกัด บริษัท น้ำตาลสระบุรี จำกัด บริษัท น้ำตาลสระบุรี จำกัด

หน้า 2 จาก 2556

ตารางที่ 2 (ต่อ) มาตรการป้องกันและแก้ไขผลกระทบสิ่งแวดล้อม (ระยะดำเนินการ) โครงการโรงงานผลิตน้ำตาลทราย ของบริษัท น้ำตาลสระบุรี จำกัด

ผลกระทบสิ่งแวดล้อม	มาตรการป้องกันและแก้ไขผลกระทบสิ่งแวดล้อม	สถานที่ดำเนินการ	ระยะเวลาดำเนินการ	ผู้รับผิดชอบ
10.2 ความปลอดภัยในการทำงาน (ต่อ)				
(5) อุบัติเหตุจากไฟฟ้า	<ul style="list-style-type: none"> - กำหนดให้การทำงานที่เกี่ยวข้องกับไฟฟ้าให้สอดคล้องกับกฎกระทรวงกำหนดมาตรฐานในการบริหารและการจัดการด้านความปลอดภัยอาชีวอนามัยและสภาพแวดล้อมในการทำงานเกี่ยวกับไฟฟ้า พ.ศ. 2554 - มีการฝึกอบรมให้กับลูกจ้างซึ่งปฏิบัติงานเกี่ยวกับไฟฟ้าให้มีความรู้ความเข้าใจ และทักษะที่จำเป็นในการทำงานอย่างปลอดภัย - จัดให้มีข้อบังคับ/คู่มือเกี่ยวกับวิธีปฏิบัติงานด้านความปลอดภัยอาชีวอนามัยและสภาพแวดล้อมในการทำงานเกี่ยวกับไฟฟ้าโดยสอดคล้องกับกฎกระทรวงกำหนดมาตรฐานในการบริหารและการจัดการด้านความปลอดภัย อาชีวอนามัยและสภาพแวดล้อมในการทำงานเกี่ยวกับไฟฟ้า พ.ศ. 2554 หรือกฎหมายอื่นที่เกี่ยวข้อง - มีแผนนิร่วงจรไฟฟ้าที่ติดตั้งภายในสถานประกอบการทั้งหมดซึ่งได้รับการรับรองจากวิศวกร - มีแสงสว่างในบริเวณที่ปฏิบัติงานเกี่ยวกับไฟฟ้าอย่างเพียงพอที่จะปฏิบัติงานได้อย่างปลอดภัย - มีป้ายเตือนอันตรายที่มีขนาดมองเห็นได้ชัดเจนและติดตั้งไว้โดยเปิดเผยในบริเวณที่อาจเกิดอันตรายจากกระแสไฟฟ้า 	<ul style="list-style-type: none"> - พื้นที่โครงการ - พื้นที่โครงการ - พื้นที่โครงการ - พื้นที่โครงการ - พื้นที่โครงการ - พื้นที่โครงการ 	<ul style="list-style-type: none"> - ตลอดระยะดำเนินการ - ตลอดระยะดำเนินการ - ตลอดระยะดำเนินการ - ตลอดระยะดำเนินการ - ตลอดระยะดำเนินการ - ตลอดระยะดำเนินการ 	<ul style="list-style-type: none"> - บริษัท น้ำตาลสระบุรี จำกัด - บริษัท น้ำตาลสระบุรี จำกัด - บริษัท น้ำตาลสระบุรี จำกัด - บริษัท น้ำตาลสระบุรี จำกัด - บริษัท น้ำตาลสระบุรี จำกัด - บริษัท น้ำตาลสระบุรี จำกัด

จำนวน

ตารางที่ 2 (ต่อ) มาตรการป้องกันและแก้ไขผลกระทบสิ่งแวดล้อม (ระยะดำเนินการ) โครงการโรงงานผลิตน้ำตาลทราย ของบริษัท น้ำตาลสระบุรี จำกัด

ผลกระทบสิ่งแวดล้อม	มาตรการป้องกันและแก้ไขผลกระทบสิ่งแวดล้อม	สถานที่ดำเนินการ	ระยะเวลาดำเนินการ	ผู้รับผิดชอบ
10.2 ความปลอดภัยในการทำงาน (ต่อ)				
(5) อุบัติเหตุจากไฟฟ้า (ต่อ)	<ul style="list-style-type: none"> - ห้ามผู้ที่ไม่เกี่ยวข้องซึ่งปฏิบัติงานอื่นเข้าใกล้สิ่งที่มีกระแสไฟฟ้า - กำหนดและดูแลมิให้พนักงานสวมใส่เครื่องหมวกที่เบี่ยงหรือเป็นสื่อไฟฟ้าปฏิบัติงานเกี่ยวกับสิ่งที่มีกระแสไฟฟ้าที่มีแรงดันไฟฟ้าเกินกว่า 50 โวลต์ โดยไม่มีฉนวนไฟฟ้าปิดกั้น เว้นแต่กำหนดให้พนักงานสวมใส่อุปกรณ์คุ้มครองความปลอดภัยส่วนบุคคลที่เป็นฉนวนไฟฟ้าที่เหมาะสมกับแรงดัน ไฟฟ้าและใช้เครื่องมือที่เป็นฉนวนไฟฟ้า - จัดให้มีแผนภาพหรือแบบรายละเอียดไว้ในบริเวณที่ทำงานที่พนักงานสามารถมองเห็นได้ชัดเจนในเชิงวิธีปฏิบัติเมื่อประสบอันตรายจากไฟฟ้า - จัดให้มีอุปกรณ์คุ้มครองความปลอดภัยส่วนบุคคลที่เหมาะสมกับลักษณะงาน เช่น ถุงมือหนัง ถุงมือยาง แวนเสื้อยาง หมวกนิรภัย รองเท้าพื้นยางหุ้มฉนวนชนิดมีสัน ให้ลูกจ้างซึ่งปฏิบัติงานเกี่ยวกับไฟฟ้าสวมใส่ตลอดเวลาที่ปฏิบัติงาน และจัดให้มีอุปกรณ์ป้องกันอันตรายจากไฟฟ้าที่เหมาะสมกับลักษณะงาน - จัดให้อุปกรณ์คุ้มครองความปลอดภัยส่วนบุคคลและอุปกรณ์ป้องกันอันตรายจากไฟฟ้าอยู่ในสภาพที่ปลอดภัยตลอดการใช้งาน รวมทั้งต้องตรวจสอบ บำรุงรักษา และทดสอบตามมาตรฐานและวิธีปฏิบัติที่กำหนด - การซ่อม เบรียน ติดตั้ง ทดสอบอุปกรณ์ไฟฟ้าใหม่ จะต้องมีผู้เชี่ยวชาญ 	<ul style="list-style-type: none"> - พื้นที่โครงการ - พื้นที่โครงการ - พื้นที่โครงการ - พื้นที่โครงการ - พื้นที่โครงการ - พื้นที่โครงการ 	<ul style="list-style-type: none"> - ตลอดระยะดำเนินการ - ตลอดระยะดำเนินการ - ตลอดระยะดำเนินการ - ตลอดระยะดำเนินการ - ตลอดระยะดำเนินการ - ตลอดระยะดำเนินการ 	<ul style="list-style-type: none"> - บริษัท น้ำตาลสระบุรี จำกัด - บริษัท น้ำตาลสระบุรี จำกัด - บริษัท น้ำตาลสระบุรี จำกัด - บริษัท น้ำตาลสระบุรี จำกัด - บริษัท น้ำตาลสระบุรี จำกัด - บริษัท น้ำตาลสระบุรี จำกัด

จำนวน

ตารางที่ 2 (ต่อ) มาตรการป้องกันและแก้ไขผลกระทบสิ่งแวดล้อม (ระยะดำเนินการ) โครงการโรงงานผลิตน้ำตาลทราย ของบริษัท น้ำตาลสระบุรี จำกัด

ผลกระทบสิ่งแวดล้อม	มาตรการป้องกันและแก้ไขผลกระทบสิ่งแวดล้อม	สถานที่ดำเนินการ	ระยะเวลาดำเนินการ	ผู้รับผิดชอบ
10.2 ความปลอดภัยในการทำงาน (ต่อ)				
(6) การดูแลสุขภาพพนักงาน	<ul style="list-style-type: none"> - กำหนดให้มีการตรวจสอบสุขภาพพนักงานก่อนเข้าทำงานอย่างน้อยปีละ 1 ครั้ง โดยโครงการจะต้องสรุปผลการตรวจสุขภาพประจำปีของพนักงานที่เกี่ยวข้องกับการผลิตหรือกระบวนการของความปลอดภัยที่เกิดขึ้นกับพนักงานและแนวทางป้องกันและแก้ไขในกรณีที่มีการตรวจสุขภาพพนักงานพบว่ามีผลผิดปกติจากการทำงาน - จัดให้มีห้องปฐมพยาบาลเบื้องต้นสำหรับคนงานที่ได้รับอุบัติเหตุจากการทำงานหากเกิดเหตุความสามารถขอห้องพยาบาล โครงการต้องจัดส่งพนักงานที่เกิดการเจ็บป่วยเข้ารับการรักษาที่สถานบริการสุขภาพที่อยู่ใกล้โครงการโดยเร่งด่วน - กรณีที่สรุปได้ว่าพนักงานมีอาการตรวจสุขภาพเป็นผลไม่ของการทำงานผิดปกติจากการทำงานโดยการวิเคราะห์จากแพทย์อาชีวเวชศาสตร์ โครงการจะดำเนินการดังนี้ <ol style="list-style-type: none"> (1) พิจารณาหมุนเวียนสลับเปลี่ยนพนักงานไปทำงานในพื้นที่ที่ไม่มีความเสี่ยงด้านสุขภาพ (2) ดำเนินการตรวจซ้ำโดยแพทย์ทางด้านอาชีวอนามัยและปฏิบัติตามข้อเสนอแนะของแพทย์โดยเคร่งครัด 	<ul style="list-style-type: none"> - พนักงานที่เกี่ยวข้อง - พื้นที่โครงการ - พื้นที่โครงการ 	<ul style="list-style-type: none"> - ตลอดระยะดำเนินการ - ตลอดระยะดำเนินการ - ตลอดระยะดำเนินการ 	<ul style="list-style-type: none"> - บริษัท น้ำตาลสระบุรี จำกัด - บริษัท น้ำตาลสระบุรี จำกัด - บริษัท น้ำตาลสระบุรี จำกัด

หน้า 6 จาก 7

5/75

ตารางที่ 2 (ต่อ) มาตรการป้องกันและแก้ไขผลกระทบสิ่งแวดล้อม (ระยะดำเนินการ) โครงการโรงงานผลิตน้ำตาลทราย ของบริษัท น้ำตาลสระบุรี จำกัด

ผลกระทบสิ่งแวดล้อม	มาตรการป้องกันและแก้ไขผลกระทบสิ่งแวดล้อม	สถานที่ดำเนินการ	ระยะเวลาดำเนินการ	ผู้รับผิดชอบ
10.2 ความปลอดภัยในการทำงาน (ต่อ)				
(6) การดูแลสุขภาพพนักงาน (ต่อ)	<ul style="list-style-type: none"> - ตรวจวัดประสิทธิภาพการได้ยินของพนักงานเป็นประจำทุกปีควบคู่ไปกับการตรวจสุขภาพประจำปี ทั้งนี้ผลสุขภาพประจำปีของพนักงานจะถูกจัดเก็บตลอดระยะเวลาการทำงานของผู้จ้างโดยเจ้าหน้าที่ความปลอดภัยวิชาชีพ สำหรับพนักงานเมื่อตรวจพบผลสุขภาพผิดปกติจะถูกตรวจสุขภาพซ้ำโดยแพทย์ภายใน 30 วัน หากผลการตรวจพบว่ามีผลผิดปกติจะพิจารณาเปลี่ยนงานให้แก่พนักงานตามที่เห็นสมควร - จัดให้มีระบบสุขภาพขั้นพื้นฐาน เพื่อป้องกันการแพร่ระบาดของโรคต่างๆ มีการดำเนินการ ดังนี้ <ol style="list-style-type: none"> (1) จัดหาพื้นที่สะอาดสำหรับอุปกรณ์ป้องกันโรคแก่คนงาน (2) การจัดการของเสียให้ถูกหลักสุขาภิบาลไม่ให้เป็นแหล่งเพาะพันธุ์พาหะรื้อโรค - กำหนดให้มีการปฐมพยาบาลและตรวจรักษาพยาบาลให้สอดคล้องกับกฎกระทรวงว่าด้วยการจัดสวัสดิการในสถานประกอบการ พ.ศ. 2548 <ol style="list-style-type: none"> (1) จัดให้มีเวชภัณฑ์และยาเพื่อใช้ในการปฐมพยาบาล (2) ห้องรักษาพยาบาลพร้อมเตียงพักคนไข้ (3) พยาบาลตั้งแต่ระดับพยาบาลเทคนิคขึ้นไปประจำอย่างน้อย 2 คน (4) แพทย์แผนปัจจุบันชั้นหนึ่งอย่างน้อย 1 คน ตั๋วรถที่จะไม่เสียค่า 12 ชั่วโมง (5) จัดให้มียานพาหนะพร้อมที่จะนำส่งผู้เจ็บป่วยไปสถานพยาบาลเมื่อจำเป็น 	<ul style="list-style-type: none"> - พนักงานที่เกี่ยวข้อง - พื้นที่โครงการ - พื้นที่โครงการ 	<ul style="list-style-type: none"> - ตลอดระยะดำเนินการ - ตลอดระยะดำเนินการ - ตลอดระยะดำเนินการ 	<ul style="list-style-type: none"> - บริษัท น้ำตาลสระบุรี จำกัด - บริษัท น้ำตาลสระบุรี จำกัด - บริษัท น้ำตาลสระบุรี จำกัด

หน้า 7 จาก 7

ตารางที่ 2 (ต่อ) มาตรการป้องกันและแก้ไขผลกระทบสิ่งแวดล้อม (ระยะดำเนินการ) โครงการโรงงานผลิตน้ำตาลทราย ของบริษัท น้ำตาลสระบุรี จำกัด

ผลกระทบสิ่งแวดล้อม	มาตรการป้องกันและแก้ไขผลกระทบสิ่งแวดล้อม	สถานที่ดำเนินการ	ระยะเวลาดำเนินการ	ผู้รับผิดชอบ
10.2 ความปลอดภัยในการทำงาน (ต่อ)				
(6) การดูแลสุขภาพพนักงาน (ต่อ)	<ul style="list-style-type: none"> - พิจารณาเปลี่ยนงานให้แก่พนักงานตามที่เห็นสมควรแล้วจึงขอย้ายผล - การตรวจวัดยังมิได้จะต้องทำการตรวจวัดซ้ำทุก 6 เดือน - จัดให้มีเวชภัณฑ์พื้นฐานอย่างเพียงพอ รวมทั้งจัดให้มีรถสำหรับนำผู้ป่วยส่งโรงพยาบาลได้ทันทีกรณีฉุกเฉินหรือเกิดอุบัติเหตุ 	<ul style="list-style-type: none"> - พื้นที่โครงการ - พื้นที่โครงการ 	<ul style="list-style-type: none"> - ตลอดระยะดำเนินการ - ตลอดระยะดำเนินการ 	<ul style="list-style-type: none"> - บริษัท น้ำตาลสระบุรี จำกัด - บริษัท น้ำตาลสระบุรี จำกัด
(7) การขนถ่ายกากน้ำตาล (ก) ข้อกำหนดในการขนถ่ายกากน้ำตาล	<ul style="list-style-type: none"> - หลีกเลี่ยงกิจกรรมที่ก่อให้เกิดประกายไฟ - ในระหว่างการขนถ่ายต้องดึงเบรกมือเพื่อป้องกันการไหลเคลื่อนของรถและคันไถร่อนติดยกเว้นกรณีใช้เครื่องยกเป็นตัวขับเคลื่อนถ่าย - ในระหว่างการขนถ่ายต้องไม่ให้ภาชนะบรรจุเกิดการบวมหรือทกรั่วไหล - จัดให้มีเจ้าหน้าที่ที่มีความรู้ความชำนาญรับผิดชอบควบคุมการขนถ่ายตลอดเวลา - ในขณะขนถ่ายจากถังใส่รถบรรทุก ตัวรถควรอยู่ในตำแหน่งบริเวณที่พร้อมจะเคลื่อนย้ายออกไปข้างหน้าหากมีเหตุฉุกเฉินเกิดขึ้น และควรควบคุมการขนถ่ายควรอยู่ในตำแหน่งที่ควบคุมได้ง่าย - จัดให้มีระบบรวมกากน้ำตาลโดยรอบจุดขนถ่ายกากน้ำตาลเพื่อไม่ให้เกิดการรั่วไหลระเหวี่ยงการขนถ่ายไปบนถนนหรือในคูน้ำ 	<ul style="list-style-type: none"> - พื้นที่ลานถังเก็บกากน้ำตาล - พื้นที่ลานถังเก็บกากน้ำตาล - พื้นที่ลานถังเก็บกากน้ำตาล - พื้นที่ลานถังเก็บกากน้ำตาล - พื้นที่ลานถังเก็บกากน้ำตาล - พื้นที่ลานถังเก็บกากน้ำตาล 	<ul style="list-style-type: none"> - ตลอดระยะดำเนินการ - ตลอดระยะดำเนินการ - ตลอดระยะดำเนินการ - ตลอดระยะดำเนินการ - ตลอดระยะดำเนินการ - ตลอดระยะดำเนินการ 	<ul style="list-style-type: none"> - บริษัท น้ำตาลสระบุรี จำกัด - บริษัท น้ำตาลสระบุรี จำกัด - บริษัท น้ำตาลสระบุรี จำกัด - บริษัท น้ำตาลสระบุรี จำกัด - บริษัท น้ำตาลสระบุรี จำกัด - บริษัท น้ำตาลสระบุรี จำกัด

จำนวน 2556

50/75

ตารางที่ 2 (ต่อ) มาตรการป้องกันและแก้ไขผลกระทบสิ่งแวดล้อม (ระยะดำเนินการ) โครงการโรงงานผลิตน้ำตาลทราย ของบริษัท น้ำตาลสระบุรี จำกัด

ผลกระทบสิ่งแวดล้อม	มาตรการป้องกันและแก้ไขผลกระทบสิ่งแวดล้อม	สถานที่ดำเนินการ	ระยะเวลาดำเนินการ	ผู้รับผิดชอบ
10.2 ความปลอดภัยในการทำงาน (ต่อ)				
(ข) เอกสารกำกับการขนส่ง	<ul style="list-style-type: none"> - การขนส่งทุกครั้งจะต้องมีเอกสารกำกับการขนส่งและเอกสารคำแนะนำเกี่ยวกับข้อมูลความปลอดภัยของวัตถุอันตราย (Material Safety Data Sheet, MSDS) ซึ่งมีข้อมูลด้านการแก้ไขปัญหาลูกเงิน และการปฐมพยาบาลเบื้องต้นกรณีเกิดอุบัติเหตุด้วย - การกรอกเอกสารกำกับการขนส่งจะต้องมีรายละเอียดเกี่ยวกับชื่อที่ขนส่ง ประเภท คุณสมบัติ ปริมาณรวมและชื่อสารระงับพิษ ซึ่งผู้ส่งต้องรับรองความถูกต้องของข้อมูลในเอกสาร พร้อมทั้งลงนามกำกับไว้เป็นหลักฐานทุกครั้ง 	<ul style="list-style-type: none"> - รถขนส่งกากน้ำตาล - รถขนส่งกากน้ำตาล 	<ul style="list-style-type: none"> - ตลอดระยะดำเนินการ - ตลอดระยะดำเนินการ 	<ul style="list-style-type: none"> - บริษัท น้ำตาลสระบุรี จำกัด - บริษัท น้ำตาลสระบุรี จำกัด
(ค) ข้อปฏิบัติในการขนส่ง	<ul style="list-style-type: none"> - ก่อนเคลื่อนรถออกจากจุดรับกากน้ำตาล ตรวจสอบเอกสารรายชื่อสินค้าว่าตรงกับสินค้าที่จะขนส่ง เอกสารกำกับการขนส่งต้องมีข้อมูลถูกต้องไว้อย่างครบถ้วน รวมถึงเอกสารข้อมูลความปลอดภัยของวัตถุที่จะขนส่ง - ตรวจสอบบรรจุภัณฑ์ที่จะขนส่งว่าอยู่ในสภาพดีเรียบร้อยไม่แตกหรือชำรุดเสียหาย เครื่องมือและอุปกรณ์ความปลอดภัยมีประจำรถพร้อมใช้งานและอยู่ในสภาพที่ใช้งานได้ - ตรวจสอบสภาพรถ เช่น ตรวจสอบความพร้อมของเครื่องยนต์ อุปกรณ์ควบคุมตรวจสอบสภาพรถ เช่น ความดันของลมยาง รอยรั่ว หรือข้อบกพร่องก่อนออกรถ หากพบว่ายากหรือระหว่างการเดินทางตรวจรถอยู่ตลอดเวลา 	<ul style="list-style-type: none"> - รถขนส่งกากน้ำตาล - รถขนส่งกากน้ำตาล - รถขนส่งกากน้ำตาล 	<ul style="list-style-type: none"> - ตลอดระยะดำเนินการ - ตลอดระยะดำเนินการ - ตลอดระยะดำเนินการ 	<ul style="list-style-type: none"> - บริษัท น้ำตาลสระบุรี จำกัด - บริษัท น้ำตาลสระบุรี จำกัด - บริษัท น้ำตาลสระบุรี จำกัด

วันที่ 9 มิ.ย. 25

บริษัท น้ำตาลสระบุรี จำกัด

บริษัท น้ำตาลสระบุรี จำกัด

บริษัท น้ำตาลสระบุรี จำกัด

ผลกระทบสิ่งแวดล้อม	มาตรการป้องกันและแก้ไขผลกระทบสิ่งแวดล้อม	สถานที่ดำเนินการ	ระยะเวลาดำเนินการ	ผู้รับผิดชอบ
10.2 ความปลอดภัย				
ในการทำงาน (ต่อ)				
(ก) ข้อปฏิบัติในการขนส่ง (ต่อ)	<ul style="list-style-type: none"> - การเก็บข้อมูลระหว่างการขนส่ง หากมีเหตุฉุกเฉินจำเป็นต้องจอดรถที่แจ้งไว้กับเจ้าหน้าที่หรือในบริเวณที่กำหนด จอดรถในที่ที่มีผู้ควบคุมดูแล หรือในคลังสินค้าหรือในโรงงานที่มีหน่วยรักษาความปลอดภัย โดยแจ้งผู้ควบคุมให้ทราบ ว่าสินค้าที่บรรทุกมีอันตรายอย่างไร ไร้อุปกรณ์ไม่อยู่หรือรถต้องแจ้งให้ผู้ควบคุมทราบที่อยู่เพื่อให้สามารถติดต่อได้สะดวก รวดเร็ว กรณีที่ไม่สามารถหาที่จอดรถชั่วคราวต้องแจ้งว่าข้างคันใต้ ให้จอดรถในที่สำหรับจอดรถโดยทั่วไปได้ แต่ต้องเป็นสถานที่ปลอดภัย และต้องมีผู้ดูแลรถตลอดเวลา 	<ul style="list-style-type: none"> - รถขนส่งจากน้ำเต้า 	<ul style="list-style-type: none"> - ตลอดระยะดำเนินการ 	<ul style="list-style-type: none"> - บริษัท น้ำตาลสระบุรี จำกัด
(ข) การป้องกันภาวะฉุกเฉิน	<ul style="list-style-type: none"> - ก่อนการเริ่มในเซลล์สุดท้ายต้องมีการตรวจสอบประสิทธิภาพของถังว่าสามารถบรรจุจากถังไหนได้อย่างมีประสิทธิภาพ เช่น ตรวจสอบรอยรั่ว ท่อ ว่าวาล์ว ฟิล์มลูกกลิ้งระดับของไหลและจัดทำการดับถั่วให้ชัดเจนบนบริเวณที่ควรเก็บ - แผนกคลังสินค้า (การเก็บและกระจาย) จัดพนักงานดูแลถึงเก็บจากน้ำเต้า โดยควบคุมการจัดเก็บไม่ให้เกินปริมาณที่กำหนด ทั้งในส่วนของการควบคุมการจ่าย First in First Out พร้อมกับตรวจสอบปริมาณถังเก็บจากน้ำเต้าวันละ 1 ครั้ง - จัดทำเล็ทเทอร์แจ้งเตือนรอบบริเวณถังเก็บจากน้ำเต้าเพื่อรองรับกรณีถังเก็บจากน้ำเต้ารั่วหรือแตกได้เป็นไปตามมาตรฐานกำหนดจะมีการตรวจสอบเป็นประจำ พร้อมทั้งจัดทำผังพื้นที่ตัวถังเก็บจากน้ำเต้า - กำหนดให้เป็นหน้าที่ของพนักงานแผนกคลังสินค้าในการตอบใช้คู่มือ 	<ul style="list-style-type: none"> - พื้นที่โครงการ - พื้นที่โครงการ - พื้นที่โครงการ - พื้นที่โครงการ 	<ul style="list-style-type: none"> - ตลอดระยะดำเนินการ - ตลอดระยะดำเนินการ - ตลอดระยะดำเนินการ - ตลอดระยะดำเนินการ 	<ul style="list-style-type: none"> - บริษัท น้ำตาลสระบุรี จำกัด - บริษัท น้ำตาลสระบุรี จำกัด - บริษัท น้ำตาลสระบุรี จำกัด - บริษัท น้ำตาลสระบุรี จำกัด

534

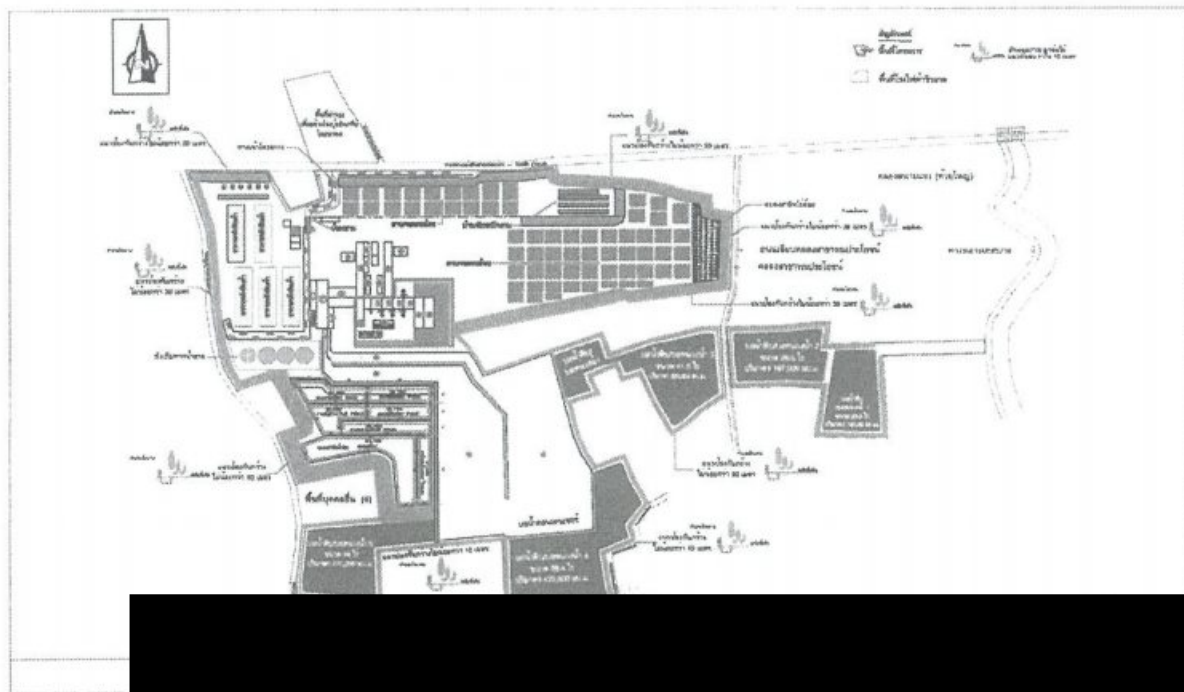
[illegible]

534

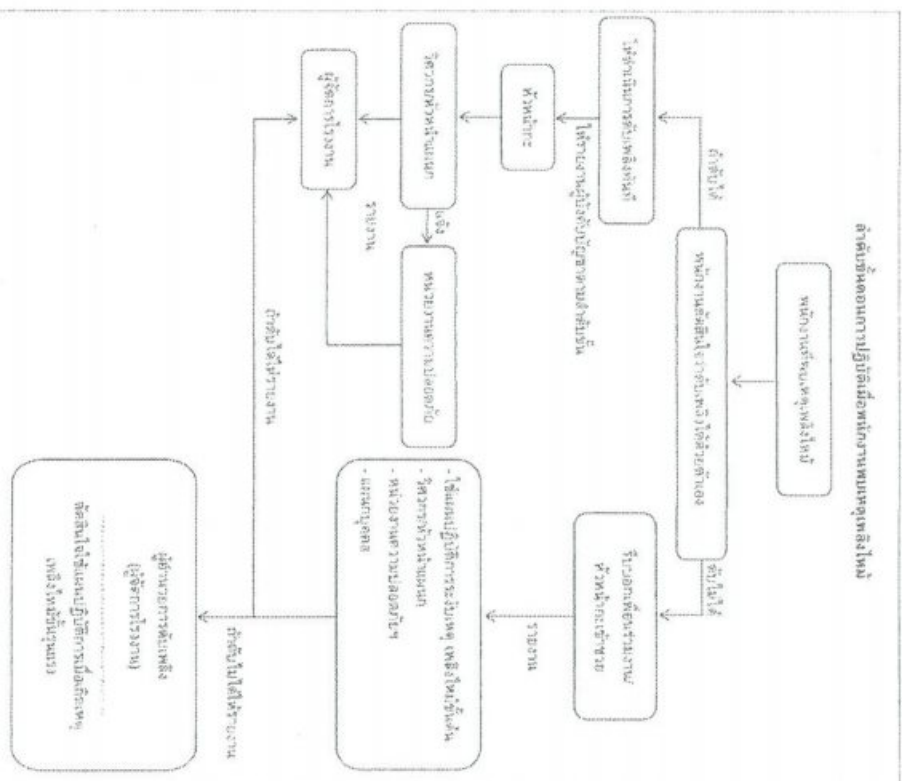
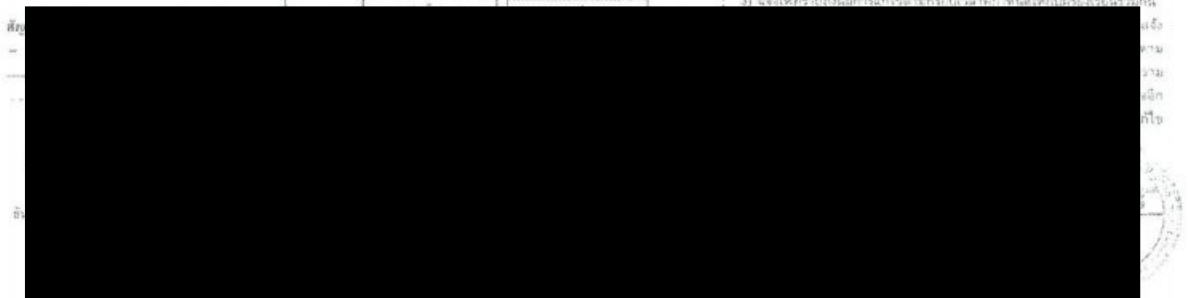
ตารางที่ 2 (ต่อ) มาตรการป้องกันและแก้ไขผลกระทบสิ่งแวดล้อม (ระยะดำเนินการ) โครงการโรงงานผลิตน้ำตาลทราย ของบริษัท น้ำตาลสระบุรี จำกัด

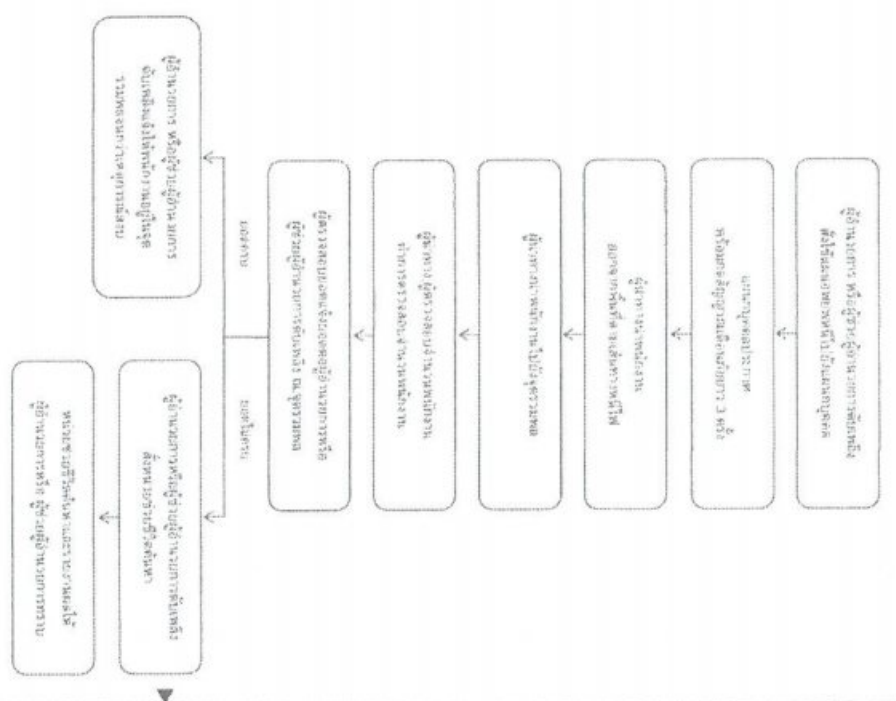
ผลกระทบสิ่งแวดล้อม	มาตรการป้องกันและแก้ไขผลกระทบสิ่งแวดล้อม	สถานที่ดำเนินการ	ระยะเวลาดำเนินการ	ผู้รับผิดชอบ
10.4 อุปกรณ์ป้องกันและระบบอิเล็กทรอนิกส์ (ต่อ)	<ul style="list-style-type: none"> - ประสานงานกับหน่วยงานอาชีวอนามัยและความปลอดภัยเพื่อเตรียมความพร้อมและดำเนินการในสถานการณ์ฉุกเฉิน เช่น การดูแลรักษาและจัดเตรียมอุปกรณ์ดับเพลิงและสัญญาณแจ้งเหตุเพลิงไหม้ การดูแลการปฏิบัติงานของเจ้าหน้าที่รักษาความปลอดภัย เป็นต้น - จัดให้มีระบบอนุญาตให้ทำงาน (Work Permit) เพื่อป้องกันไม่ให้เกิดอุบัติเหตุโดยเฉพาะงานเชื่อม ตัด หรืองานที่ทำให้เกิดประกายไฟ - ดูแลและเตรียมการป้องกันให้สอดคล้องกับข้อกำหนดของราชการ โดยปฏิบัติตามวิธีการปฏิบัติงานเรื่องการป้องกันและระงับอัคคีภัยในสถานประกอบการ - จัดให้มีการตรวจสอบอุปกรณ์ไฟฟ้าและสายไฟ โดยคณะกรรมการความปลอดภัย และให้สอดคล้องกับข้อกำหนดของราชการ - ดูแลและควบคุมไม่ให้บุคคลภายนอก เช่น ผู้รับจ้างซ่อมแซมต่างๆ ที่อาจทำให้เกิดอุบัติเหตุตามวิธีการปฏิบัติงานเรื่องการป้องกันอันตรายและคุ้มครองความปลอดภัยของบุคลากรภายนอก 	<ul style="list-style-type: none"> - พื้นที่โครงการ - พื้นที่โครงการ - พื้นที่โครงการ - พื้นที่โครงการ - พื้นที่โครงการ 	<ul style="list-style-type: none"> - ตลอดระยะดำเนินการ - ตลอดระยะดำเนินการ - ตลอดระยะดำเนินการ - ตลอดระยะดำเนินการ - ตลอดระยะดำเนินการ 	<ul style="list-style-type: none"> - บริษัท น้ำตาลสระบุรี จำกัด - บริษัท น้ำตาลสระบุรี จำกัด - บริษัท น้ำตาลสระบุรี จำกัด - บริษัท น้ำตาลสระบุรี จำกัด - บริษัท น้ำตาลสระบุรี จำกัด
11. คุณภาพภาพ	<ul style="list-style-type: none"> - กำหนดให้โครงการมีพื้นที่สีเขียวประมาณ 120 ไร่ หรือร้อยละ 12.6 ของพื้นที่ทั้งหมด สำหรับพรรณไม้ที่ปลูกจะพิจารณาจากพรรณไม้ที่มีศักยภาพในการดกผลผลิต เช่น สับดำ ต้มหว่า ตะแบก ยางแดง มะขอกาฬ ใบใหญ่ แคนแสด ยางนา ประดู่บ้าน มะม่วงป่า ราชพฤกษ์ (สุพรรณบุรี) มะม่วง กล้วยน้ำว้า ต้นอินทนิล และต้นสน เป็นต้นใช้ปลูกไม้ยืนต้น 	<ul style="list-style-type: none"> - พื้นที่โครงการ 	<ul style="list-style-type: none"> - ตลอดระยะดำเนินการ 	<ul style="list-style-type: none"> - บริษัท น้ำตาลสระบุรี จำกัด

ชีวนภาพ



ปี 2556





คุณภาพสิ่งแวดล้อมหรือตัวบ่งชี้ฯ	สถานที่ตรวจสอบ	ความถี่	ผู้รับผิดชอบ
1. คุณภาพอากาศในบรรยากาศ <ul style="list-style-type: none"> • คุณค่าของรวม เฉลี่ย 24 ชั่วโมง • คุณค่าของขนาดเล็กไม่เกิน 10 ไมครอน เฉลี่ย 24 ชั่วโมง • ก๊าซไนโตรเจนไดออกไซด์ เฉลี่ย 1 ชั่วโมง • ก๊าซซัลเฟอร์ไดออกไซด์ เฉลี่ย 24 ชั่วโมง • ความเร็วและทิศทางลม (เลือกตรวจวัดเป็นตัวแทน 1 สถานี) 	<ul style="list-style-type: none"> - ตรวจวัดจำนวน 3 สถานี ดังนี้ (รูปที่ 5) <ul style="list-style-type: none"> * โรงเรียนอนุบาลสระโบสถ์ (A1) * วัดสามแยกมาเจริญ (A2) * วัดทองเพกา (A3) 	<ul style="list-style-type: none"> - ตรวจวัดทุก 8 เดือน โดยตรวจวัดครั้งละ 7 วัน ต่อเนื่อง ดังนี้ <ul style="list-style-type: none"> * ครั้งที่ 1 ช่วงเดือนมกราคม-มิถุนายน * ครั้งที่ 2 ช่วงเดือนกรกฎาคม-ธันวาคม 	<ul style="list-style-type: none"> - บริษัท น้ำตาลสระบุรี จำกัด
2. ระดับเสียง <ul style="list-style-type: none"> - ตรวจวัดระดับเสียง (Leq) 24 ชั่วโมง และ ระดับเสียงพื้นฐาน (L_{min}) 	<ul style="list-style-type: none"> - ตรวจวัดจำนวน 7 สถานี ดังนี้ (รูปที่ 5) <ul style="list-style-type: none"> * ริมรั้วโครงการด้านทิศตะวันออก (N1) * ริมรั้วโครงการด้านทิศใต้ (N2) * ริมรั้วโครงการด้านทิศเหนือ (N3) * ริมรั้วโครงการด้านทิศตะวันตก (N4) * โรงเรียนอนุบาลสระโบสถ์ (N5) * วัดสามแยกมาเจริญ (N6) * วัดทองเพกา (N7) 	<ul style="list-style-type: none"> - ตรวจวัดทุก 6 เดือน โดยตรวจวัดครั้งละ 5 วัน ต่อเนื่อง ดังนี้ <ul style="list-style-type: none"> * ครั้งที่ 1 ช่วงเดือนมกราคม-มิถุนายน * ครั้งที่ 2 ช่วงเดือนกรกฎาคม-ธันวาคม 	<ul style="list-style-type: none"> - บริษัท น้ำตาลสระบุรี จำกัด

ตารางที่ 3 (ต่อ) มาตรการติดตามตรวจสอบผลกระทบสิ่งแวดล้อม (ระยะก่อสร้าง) โครงการโรงงานผลิตน้ำตาลทราย ของบริษัท น้ำตาลสระบุรี จำกัด

คุณภาพสิ่งแวดล้อมหรือตัวแปรต่าง ๆ	สถานที่ตรวจสอบ	ความถี่	ผู้รับผิดชอบ
3. คุณภาพน้ำ - ตรวจวัดคุณภาพน้ำผิวดิน โดยมีดัชนีตรวจวัด ได้แก่ ความเป็นกรดเป็นด่าง (pH) ออกซิเจนละลาย (SS) ออกซิเจนละลาย (DO) บีโอดี (BOD) ของแข็งละลายทั้งหมด (TDS) น้ำมันและไขมัน (Oil & Grease) แบคทีเรียกลุ่มโคลิฟอร์มทั้งหมด (Total Coliform Bacteria) ในเขตโรงงานในไร่ห้วย (NO ₃ -N) แอมโมเนียไนโตรเจนในไร่ห้วย (NH ₄ -N) ทองแดง (Cu) นิกเกิล (Ni) แมงกานีส (Mn) สังกะสี (Zn) แคดเมียม (Cd) โครเมียมชนิดเฮกซะวาเลนต์ (Cr ⁶⁺) ตะกั่ว (Pb)ปรอท (Hg) สารหนู (As) ซีลีเนียม (Se) ไซยาไนด์ (Cyanide) สารฆ่าเชื้อพืชและสัตว์ชนิดที่มีคลอรีนทั้งหมด (Total Organochlorine Pesticides) กรีนม็อกไซน พาราควอต (Glyphosate) คาร์โบฟูเร็น (carbofuran) ไดโครโอฟอส (diclofophos)	- ตรวจวัดจำนวน 3 สถานี ดังนี้ (รูปที่ 6) * คลองสนามแจง (ห้วยใหญ่) ก่อนจุดคั่นน้ำของโครงการประมาณ 500 เมตร (SW 1) * คลองสนามแจง (ห้วยใหญ่) บริเวณจุดคั่นน้ำของโครงการ (SW 2) * คลองสนามแจง (ห้วยใหญ่) บริเวณหลังจุดคั่นน้ำของโครงการ ประมาณ 500 เมตร (SW 3)	- ตรวจวัดทุก 4 เดือน ดังนี้ * ครั้งที่ 1 ช่วงเดือนมกราคม-เมษายน * ครั้งที่ 2 ช่วงเดือนพฤษภาคม-สิงหาคม * ครั้งที่ 3 ช่วงเดือนกันยายน-ธันวาคม	- บริษัท น้ำตาลสระบุรี จำกัด
4. คุณภาพดิน - ตรวจวัดโลหะหนัก ได้แก่ สารหนู (As) แคดเมียม และสารประกอบแคดเมียม (Cd) โครเมียมชนิดเฮกซะวาเลนต์ (Cr ⁶⁺) ตะกั่ว (Pb) แมงกานีสและสารประกอบแมงกานีส (Mn) นิกเกิล (Ni)	- บริเวณพื้นที่ที่กำหนดให้ปลูกกล้วยหรือพื้นที่สีเขียวของโครงการ จำนวน 4 จุด	- 1 ครั้งระหว่างการก่อสร้างโครงการที่ระดับความลึก 5 และ 15 เซนติเมตร	- บริษัท น้ำตาลสระบุรี จำกัด

ตารางที่ 4 มาตรการติดตามตรวจสอบผลกระทบสิ่งแวดล้อม (ระยะดำเนินการ) โครงการโรงงานผลิตน้ำตาลทราย ของบริษัท น้ำตาลสระบุรี จำกัด

คุณภาพสิ่งแวดล้อมหรือตัวแปรต่าง ๆ	สถานที่ตรวจสอบ	ความถี่	ผู้รับผิดชอบ
1. คุณภาพอากาศในบรรยากาศ - ฝุ่นละอองรวม เฉลี่ย 24 ชั่วโมง - ฝุ่นละอองขนาดเล็กไม่เกิน 10 ไมครอน เฉลี่ย 24 ชั่วโมง - ก๊าซไนโตรเจนไดออกไซด์ เฉลี่ย 1 ชั่วโมง - ก๊าซซัลเฟอร์ไดออกไซด์ เฉลี่ย 24 ชั่วโมง - ความเร็วและทิศทางลม (เลือกตรวจวัดเป็นตัวแทน 1 สถานี)	- ตรวจวัดจำนวน 4 สถานี ดังนี้ (รูปที่ 5) * โรงเรือนอนุบาลสระโบสถ์ (A1) * วัดสามแยกมาเจริญ (A2) * วัดร่องเพกา (A3) * ตามจุดตรวจทุกอ้อย (A4)	- ตรวจวัดทุก 6 เดือน โดยตรวจวัดครั้งละ 7 วัน ต่อเนื่อง ดังนี้ * ครั้งที่ 1 ช่วงเดือนมกราคม-มิถุนายน * ครั้งที่ 2 ช่วงเดือนกรกฎาคม-ธันวาคม	- บริษัท น้ำตาลสระบุรี จำกัด
2. ระดับเสียง - ตรวจวัดระดับเสียงทั่วไป Leq-24 ชม. แอระดับเสียงพื้นฐาน (L _{np})	- ตรวจวัดจำนวน 8 สถานี ดังนี้ (รูปที่ 5) * โรงรีวโครงการด้านทิศตะวันออก (N1) * โรงรีวโครงการด้านทิศใต้ (N2) * โรงรีวโครงการด้านทิศเหนือ (N3) * โรงรีวโครงการด้านทิศตะวันตก (N4) * โรงเรือนอนุบาลสระโบสถ์ (N5) * วัดสามแยกมาเจริญ (N6) * วัดร่องเพกา (N7)	- ตรวจวัดปีละ 2 ครั้ง ในช่วงฤดูเปิดหีบอ้อย (พ.ค.-เม.ย.) และช่วงปิดฤดูหีบอ้อยหรือช่วงละลายน้ำตาล (พ.ค.-ค.ย.) ตรวจวัดครั้งละ 5 วันต่อเนื่องครบกลุ่มช่วงเวลาวันหยุด	- บริษัท น้ำตาลสระบุรี จำกัด

ตารางที่ 4 (ต่อ) มาตราการติดตามตรวจสอบผลกระทบสิ่งแวดล้อม (ระยะดำเนินการ) โครงการโรงงานผลิตน้ำตาลทราย ของบริษัท น้ำตาลสระบุรี จำกัด

คุณภาพสิ่งแวดล้อมหรือตัวแปรต่าง ๆ	สถานที่ตรวจสอบ	ความถี่	ผู้รับผิดชอบ
3. คุณภาพน้ำ - ตรวจวัดคุณภาพน้ำทิ้ง โดยมีดัชนีตรวจวัด ได้แก่ ความเป็นกรดเป็นด่าง (pH) ของแข็งแขวนลอย (SS) ออกซิเจนละลาย (DO) บีโอดี (BOD) น้ำมันและไขมัน (Oil & Grease) ตะกั่ว (Pb) ค่าทีเคแอล (TKN) และอัลคาไลน์ (Alkalinity) ค่าทีดีเอส (TDS) ทองแดง (Cu) นิกเกิล (Ni) แมงกานีส (Mn) สังกะสี (Zn) แคดเมียม (Cd) ไทเทเนียมไดออกไซด์ (Cr ⁶⁺) ตะกั่ว (Pb)ปรอท (Hg) สารหนู (As) โซเดียมไนไตรต์ และซีลีเนียม (Se)	- ตรวจวัดจำนวน 2 สถานี ดังนี้ (รูปที่ 7) * น้ำเสียก่อนเข้าบ่อบำบัดน้ำเสีย (TW1) + บ่อบำบัดน้ำทิ้ง (TW2)	- ตรวจวัดทุก 1 เดือน	- บริษัท น้ำตาลสระบุรี จำกัด
- ตรวจวัดคุณภาพน้ำผิวดิน โดยมีดัชนีตรวจวัด ได้แก่ ความเป็นกรดเป็นด่าง (pH) ของแข็งแขวนลอย (SS) ออกซิเจนละลาย (DO) บีโอดี (BOD) ของแข็งละลายน้ำทั้งหมด (TDS) น้ำมันและไขมัน (Oil & Grease) แบคทีเรียกลุ่มโคลิฟอร์มทั้งหมด (Total Coliform Bacteria) ในหน่วยในไมโครเจน (NO ₃ -N) แอมโมเนียไนโตรเจนในไมโครเจน (NH ₃ -N) ทองแดง (Cu) นิกเกิล (Ni) แมงกานีส (Mn) สังกะสี (Zn) แคดเมียม (Cd) ไทเทเนียมไดออกไซด์ (Cr ⁶⁺) ตะกั่ว (Pb) ปรอท	- ตรวจวัดจำนวน 3 สถานี ดังนี้ (รูปที่ 7) * คลองสนามแจง (ห้วยใหญ่) ก่อนจุดผิวน้ำของโครงการประมาณ 500 เมตร (SW 1) * คลองสนามแจง (ห้วยใหญ่) บริเวณจุดผิวน้ำของโครงการ (SW 2) * คลองสนามแจง (ห้วยใหญ่) บริเวณหัวจุดผิวน้ำของโครงการ ประมาณ 500 เมตร	- ตรวจวัดปีละ 2 ครั้ง ในช่วงฤดูเปิดฝัดย่อย (ธ.ค.-เม.ย.) และช่วงปิดฝัดย่อยหรือช่วงละลายน้ำตาล(พ.ค.-พ.ย.)	- บริษัท น้ำตาลสระบุรี จำกัด

63/75

ตารางที่ 4 (ต่อ) มาตราการติดตามตรวจสอบผลกระทบสิ่งแวดล้อม (ระยะดำเนินการ) โครงการโรงงานผลิตน้ำตาลทราย ของบริษัท น้ำตาลสระบุรี จำกัด

คุณภาพสิ่งแวดล้อมหรือตัวแปรต่าง ๆ	สถานที่ตรวจสอบ	ความถี่	ผู้รับผิดชอบ
3. คุณภาพน้ำ (ต่อ) - ตรวจวัดคุณภาพน้ำใต้ดิน โดยมีดัชนีตรวจวัด ได้แก่ ความเป็นกรดเป็นด่าง (pH) ค่าทีดีเอส (TDS หรือ Total Dissolved Solids) คลอไรด์ (Cl) ฟลูออไรด์ (Fluoride) ความกระด้างทั้งหมด (Total hardness) ซีโอดี (COD) ไนเตรต (NO ₃) ซัลเฟต (SO ₄) เหล็ก (Fe) แคดเมียม (Cd) ตะกั่ว (Pb) สารหนู (As) ไทเทเนียมไดออกไซด์ (Cr ⁶⁺) แมงกานีส (Mn) ปรอท (Hg) นิกเกิล (Ni) และซีลีเนียม (Se)	- ตรวจวัดบ่อสังเกตการณ์ 4 สถานี ดังนี้ (รูปที่ 6) * บริเวณบ่อแอ่นแอ่นโรบิก 1 (UW1) * บริเวณบ่อแอ่นแอ่นโรบิก 3 (UW2) * บริเวณแพคคิงทรีฟ 3 (UW3) * บริเวณบ่อน้ำทิ้ง (UW4)	- ตรวจวัดปีละ 2 ครั้ง ในช่วงฤดูเปิดฝัดย่อย (ธ.ค.-เม.ย.) และช่วงปิดฝัดย่อยหรือช่วงละลายน้ำตาล(พ.ค.-พ.ย.)	- บริษัท น้ำตาลสระบุรี จำกัด
4. ทรัพยากรชีวภาพ - ปริมาณ ชนิด ความหลากหลายและความอุดมสมบูรณ์ของแหล่งสัตว์บก พืช แหล่งสัตว์น้ำ และสัตว์น้ำขึ้น	- ตรวจวัดจำนวน 3 สถานี ดังนี้ (รูปที่ 5) * คลองสนามแจง (ห้วยใหญ่) ก่อนจุดผิวน้ำของโครงการประมาณ 500 เมตร (E1) * คลองสนามแจง (ห้วยใหญ่) บริเวณจุดผิวน้ำของโครงการ (E2) * คลองสนามแจง (ห้วยใหญ่) หลังจุดผิวน้ำ	- ตรวจวัดปีละ 1 ครั้ง	- บริษัท น้ำตาลสระบุรี จำกัด

ตารางที่ 4 (ต่อ) มาตรการติดตามตรวจสอบผลกระทบสิ่งแวดล้อม (ระยะดำเนินการ) โครงการโรงงานผลิตน้ำตาลทราย ของบริษัท น้ำตาลสระบุรี จำกัด

คุณภาพสิ่งแวดล้อมหรือตัวแปรต่าง ๆ	สถานที่ตรวจสอบ	ความถี่	ผู้รับผิดชอบ
6. การจัดการกากตะกอนหมักกรอง - ตรวจวัดค่าอัตราส่วนคาร์บอนต่อไนโตรเจน (C/N ratio) ตามความเป็นกรด-เป็นด่าง (pH) ความชื้น ฟอสฟอรัส ความจุในการแลกเปลี่ยนประจุบวก (CEC) อัตราความสามารถในการดูดซับธาตุโซเดียม (SAR) และค่าจุลินทรีย์ในการแลกเปลี่ยนประจุบวก (CEC) - ตรวจวัดโลหะหนัก ได้แก่ สังกะสี (Zn) แคดเมียมและสารประกอบแคดเมียม (Cd) โคบอลต์และนิกเกิล (Co, Ni) โครเมียมและโครเมียม (Cr) ตะกั่ว (Pb) แมงกานีส และสารประกอบแมงกานีส (Mn) โปรตอนและสารประกอบโปรตอน (Hg) นิกเกิลในรูปของเกลือที่ละลายน้ำได้ (Ni) และซิลิเนียม (Se)	- กากตะกอนหมักกรองของโครงการ - กากตะกอนหมักกรองของโครงการ	- ปีละ 1 ครั้ง ในช่วงฤดูเก็บเกี่ยว (ธันวาคม-เมษายน) - ปีละ 1 ครั้ง ในช่วงฤดูเก็บเกี่ยว (ธันวาคม-เมษายน)	- บริษัท น้ำตาลสระบุรี จำกัด - บริษัท น้ำตาลสระบุรี จำกัด
7. คุณภาพดิน - ตรวจวัดโลหะหนัก ได้แก่ สังกะสี (Zn) แคดเมียมและสารประกอบแคดเมียม (Cd) โคบอลต์และนิกเกิล (Co, Ni) โครเมียมและโครเมียม (Cr) ตะกั่ว (Pb) แมงกานีส และสารประกอบแมงกานีส (Mn) โปรตอนและสารประกอบโปรตอน (Hg) นิกเกิลในรูปของเกลือที่ละลายน้ำได้ (Ni) และซิลิเนียม (Se)	- บริเวณพื้นที่ปลูกอ้อยหรือพื้นที่สีเขียวของโครงการ จำนวน 4 จุด	- ปีละ 1 ครั้ง	- บริษัท น้ำตาลสระบุรี จำกัด

ตารางที่ 4 (ต่อ) มาตรการติดตามตรวจสอบผลกระทบสิ่งแวดล้อม (ระยะดำเนินการ) โครงการโรงงานผลิตน้ำตาลทราย ของบริษัท น้ำตาลสระบุรี จำกัด

คุณภาพสิ่งแวดล้อมหรือตัวแปรต่าง ๆ	สถานที่ตรวจสอบ	ความถี่	ผู้รับผิดชอบ
8. อาชีวอนามัยและปลอดภัย 8.1 ความร้อนในสถานที่ปฏิบัติงาน (Heat stress index ในรูป WBGT)	- ตรวจวัด จำนวน 4 จุด โดยจุดตรวจวัดควรเป็นจุดที่พนักงานปฏิบัติงานเป็นประจำ ดังนี้ (รูปที่ 8) * บริเวณแยกหม้อต้ม (W1) * บริเวณหม้อต้ม (W2) * บริเวณแผนกบรรจุ (W3) * บริเวณแผนกหมัก (W4)	- ตรวจวัดปีละ 1 ครั้ง ในช่วงเวลาเก็บเกี่ยว (ธ.ค.-เม.ย.)	- บริษัท น้ำตาลสระบุรี จำกัด
8.2 คุณภาพอากาศในสถานที่ปฏิบัติงาน - ฝุ่นละอองรวม	- ตรวจวัด จำนวน 3 จุด ดังนี้ (รูปที่ 8) * บริเวณแยกหม้อต้ม (T1) * อาคารบรรจุ (T2) * อาคารบรรจุ (T3)	- ตรวจวัดปีละ 1 ครั้ง ในช่วงเวลาเก็บเกี่ยว (ธ.ค.-เม.ย.)	- บริษัท น้ำตาลสระบุรี จำกัด
8.3 ระดับเสียงในพื้นที่ปฏิบัติงาน (Leq-8 hr)	- ตรวจวัด จำนวน 4 จุด ดังนี้ (รูปที่ 8) * แผนกกลุ่ก (L1) * แผนกซ่อมบำรุง (L2) * อาคารบรรจุ (L3)	- ตรวจวัดปีละ 1 ครั้ง ในช่วงเวลาเก็บเกี่ยว (ธ.ค.-เม.ย.)	- บริษัท น้ำตาลสระบุรี จำกัด

