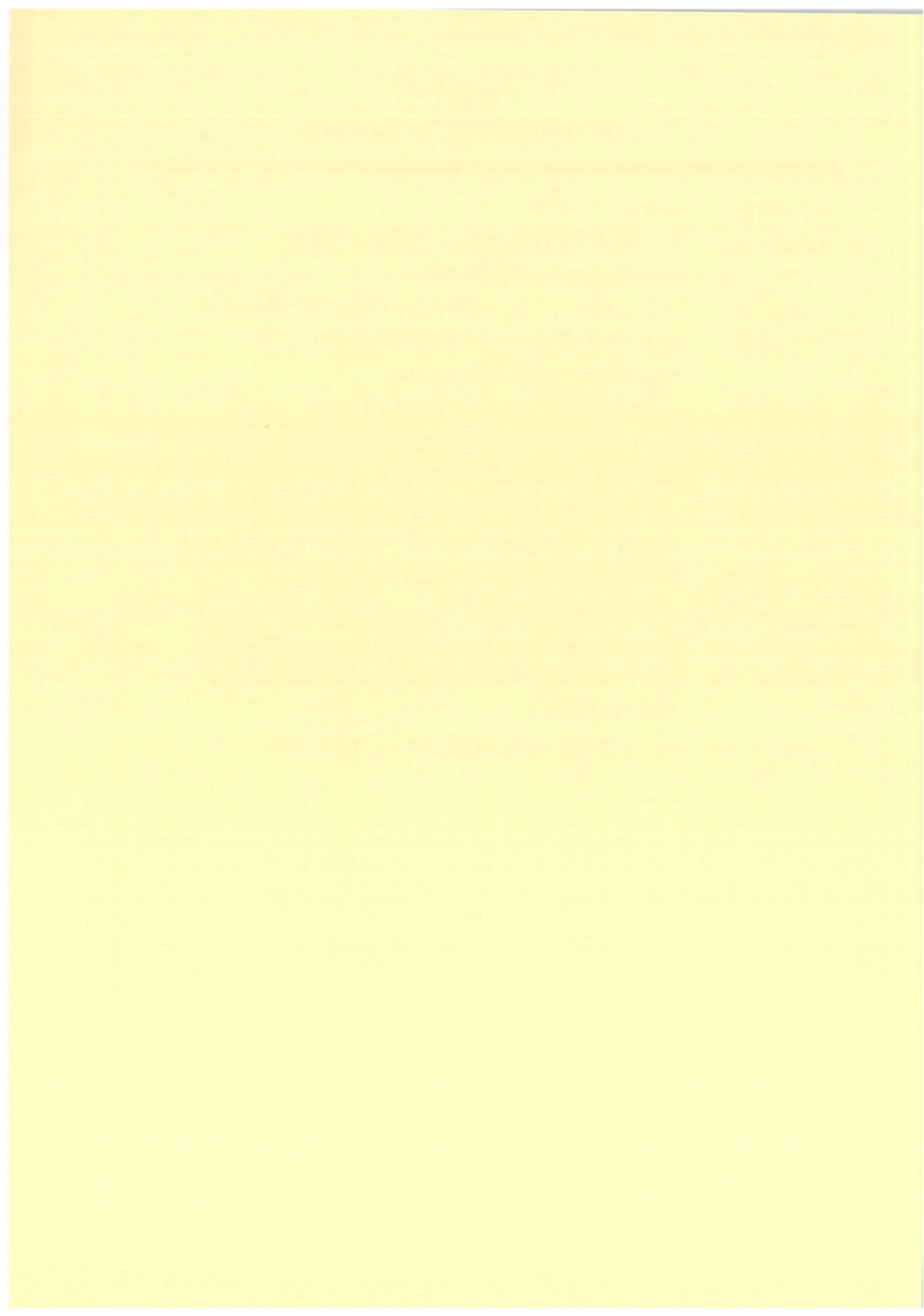


ภาคผนวก ข

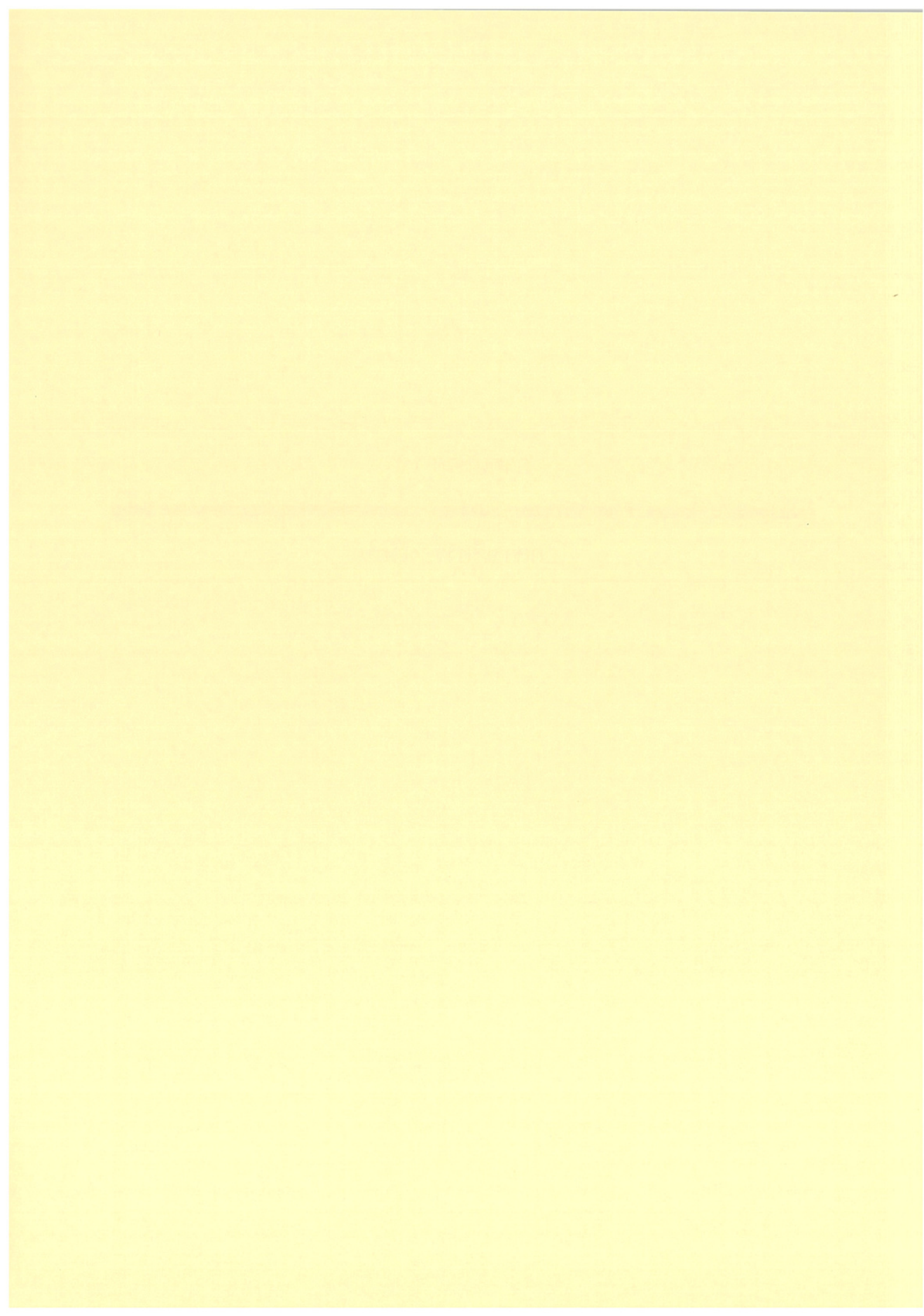
เอกสารประกอบการปฏิบัติตามมาตรการฯ

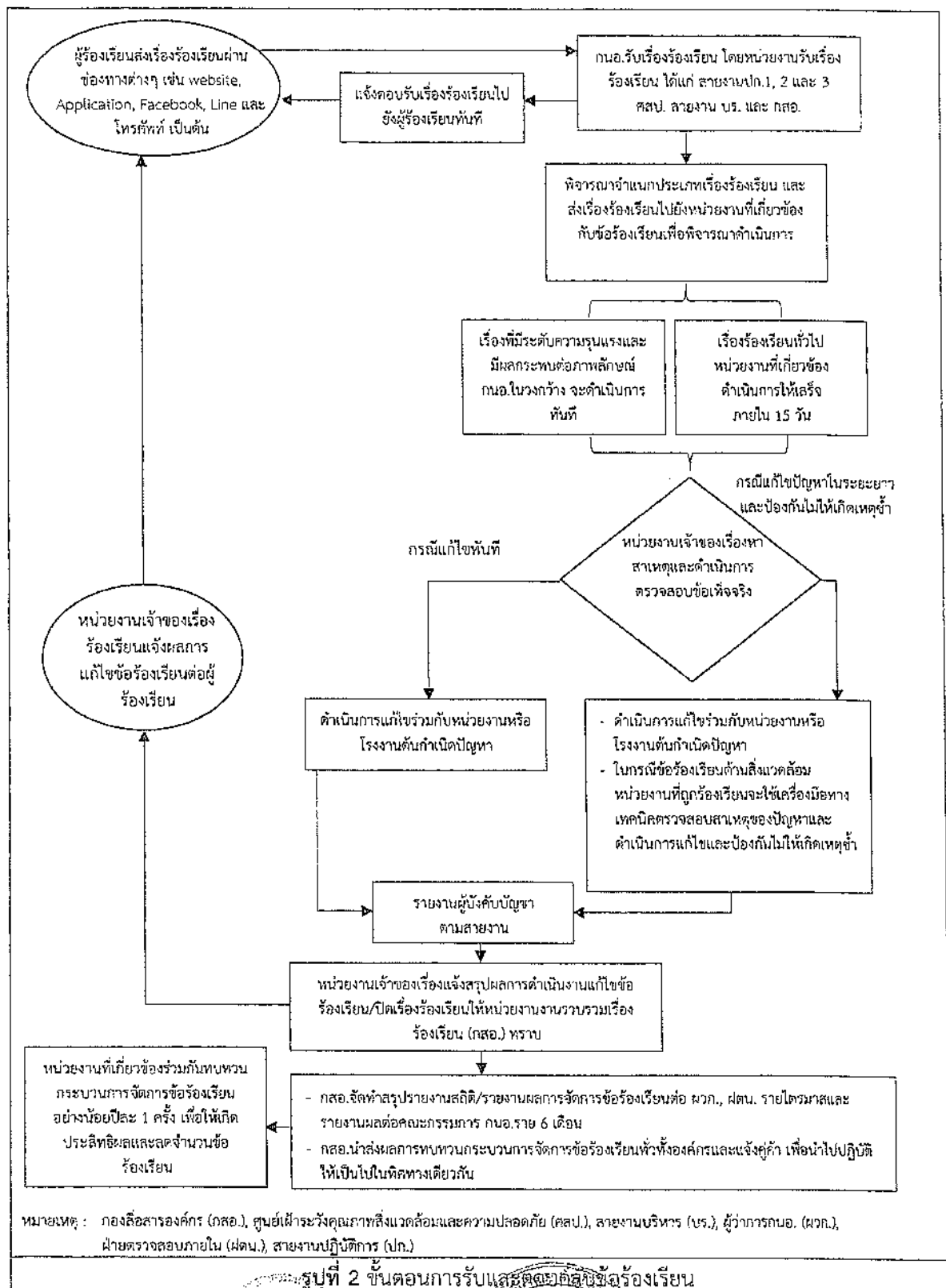
ภาคผนวก 1ข	เอกสารเรื่องร้องเรียน
ภาคผนวก 2ข	สำเนาหนังสือนำเสนอรายงานผลการปฏิบัติตามมาตรการฯ ประจำเดือนมกราคม-มิถุนายน 2566
ภาคผนวก 3ข	เอกสารจัดตั้งคณะกรรมการติดตามตรวจสอบผลกระทบสิ่งแวดล้อม
ภาคผนวก 4ข	เอกสารการดำเนินงานด้านความรับผิดชอบต่อสังคม (CSR) ระหว่างเดือนกรกฎาคม-ธันวาคม 2566
ภาคผนวก 5ข	เอกสารควบคุมปริมาณมลสารพิษรวมที่ระบายออก
ภาคผนวก 6ข	เอกสารซ่อมแซมและบำรุงรักษาท่อระบายน้ำจากทุกส่วนของนิคมฯ
ภาคผนวก 7ข	แผนการดำเนินงานกรณีเกิดอุทกภัย
ภาคผนวก 8ข	เอกสารแจ้งชนิด ประเภท และปริมาณการขนส่งกากของเสียออกนอกพื้นที่โรงงาน
ภาคผนวก 9ข	ผลการสำรวจทัศนคติและความคิดเห็นของประชาชน ประจำปี 2566
ภาคผนวก 10ข	เอกสารมาตรการด้านความปลอดภัยและแผนฉุกเฉิน
ภาคผนวก 11ข	เอกสารฝึกซ้อมแผนฉุกเฉิน
ภาคผนวก 12ข	ข้อมูลสถิติผู้ป่วยตามกลุ่มสาเหตุ จากหน่วยงานสาธารณสุขใกล้เคียง
ภาคผนวก 13ข	เอกสารตรวจวัดคุณภาพน้ำเสียบริเวณบ่อ Inspection Manhole ของโรงงานในนิคมฯ
ภาคผนวก 14ข	ผลการตรวจวัดความเข้มข้นของแสงสว่าง ประจำปี 2566



ภาคผนวก 1ข

เอกสารเรื่องร้องเรียน





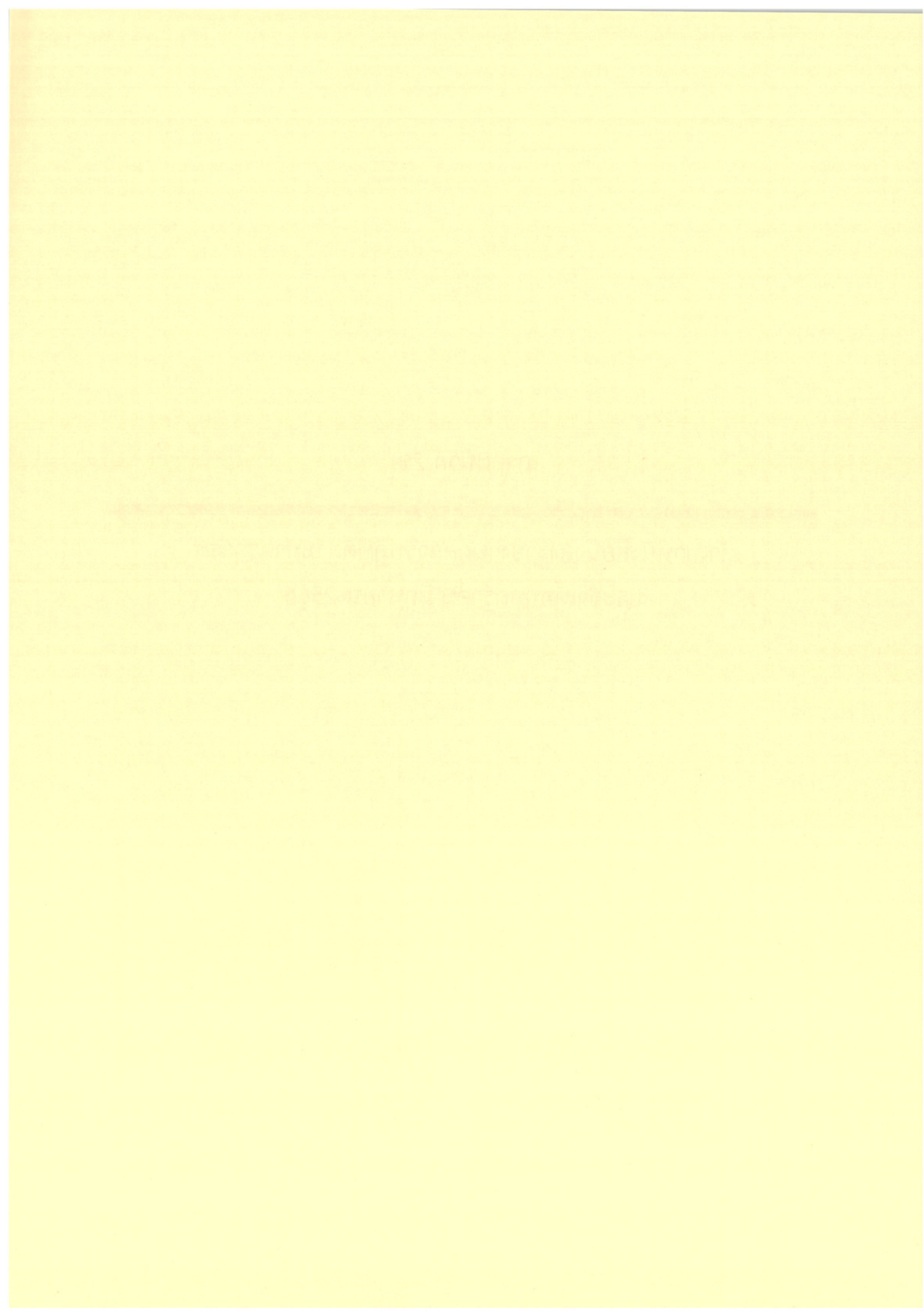
รูปที่ 2 ขั้นตอนการรับและตอบกลับข้อร้องเรียน



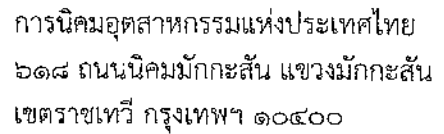
จำนวน 256

ภาคผนวก 2ข

สำเนาหนังสือนำเสนอรายงานผลการปฏิบัติตามมาตรการฯ
ประจำเดือนมกราคม-มิถุนายน 2566



ព្រំ ១១០៣.៣.១/២ ទំព័រ ៦៦



๒๖ กรกฎาคม ๒๕๖๖

เรื่อง ขอส่งรายงานผลการปฏิบัติตามมาตรการป้องกันและแก้ไขผลกระทบสิ่งแวดล้อม และมาตรการติดตามตรวจสอบ
ผลกระทบสิ่งแวดล้อม โครงการนิคมอุตสาหกรรมนครหลวง ระหว่างเดือนมกราคม ถึง มิถุนายน ๒๕๖๖

เรียน เลขาธิการสำนักงานนโยบายและแผนทรัพยากรธรรมชาติและสิ่งแวดล้อม

อ้างถึง หนังสือสำนักงานนโยบายและแผนทรัพยากรธรรมชาติและสิ่งแวดล้อม ที่ พส ๑๐๐๙.๓/๑๔๗๗๗ ลงวันที่ ๒๘ พฤศจิกายน ๒๕๖๕

สิ่งที่ส่งมาด้วย รายงานผลการปฏิบัติตามมาตรการป้องกันและแก้ไขผลกระทบสิ่งแวดล้อม และมาตรการติดตามตรวจสอบผลกระทบสิ่งแวดล้อม โครงการนิคมอุตสาหกรรมนครหลวง ระหว่างเดือนมกราคม ถึง มิถุนายน ๒๕๖๖ จำนวน ๑ ชุด และ USB Flash Drive จำนวน ๑ อัน

ตามหนังสือที่อ้างถึง โครงการนิคมอุตสาหกรรมนครหลวง ได้รับความเห็นชอบรายงานการวิเคราะห์ผลกระทบสิ่งแวดล้อม จากคณะกรรมการผู้ชำนาญการพิจารณารายงานการวิเคราะห์ผลกระทบสิ่งแวดล้อม ด้านโครงการอุตสาหกรรม และจัดส่งรายงานดังกล่าวให้สำนักงานนโยบายและแผนทรัพยากรธรรมชาติและสิ่งแวดล้อม (สผ.) ทราบทุก ๖ เดือน นั้น

ในการนี้ การนิคมอุตสาหกรรมแห่งประเทศไทย ขอส่งรายงานผลการปฏิบัติตามมาตรการป้องกันและแก้ไขผลกระทบสิ่งแวดล้อม และมาตรการติดตามตรวจสอบผลกระทบสิ่งแวดล้อม โครงการนิคมอุตสาหกรรมนครหลวง ระหว่างเดือนมกราคม ถึง มิถุนายน ๒๕๖๖ ต่อ สผ. เพื่อทราบผลการปฏิบัติตามมาตรการฯ ดังกล่าว
ดังมีรายละเอียดปรากฏตามสิ่งที่ส่งมาด้วย

จึงเรียนมาเพื่อโปรดทราบและพิจารณาดำเนินการในส่วนที่เกี่ยวข้องต่อไป

ศูนย์วิจัยและพัฒนาประมงทะเลภาคใต้

ขอแสดงความน้ำใจ

ជួយដល់

รองผู้ว่าฯ (พ.ต.ท.ทองชน) บัญชีเงินฝาก

ผู้ว่าการการนิคมอุตสาหกรรมแห่งประเทศไทย

ฝ่ายสิ่งแวดล้อมความปลอดภัยและอาชีวอนามัย

กองสิ่งแวดล้อมและพลังงาน

โทรศัพท ๐ ๒๒๕๓ ๐๕๖๑ ต่อ กท๒๖

โทรสาร ๐ ๒๖๕๐ ๐๕๖๖

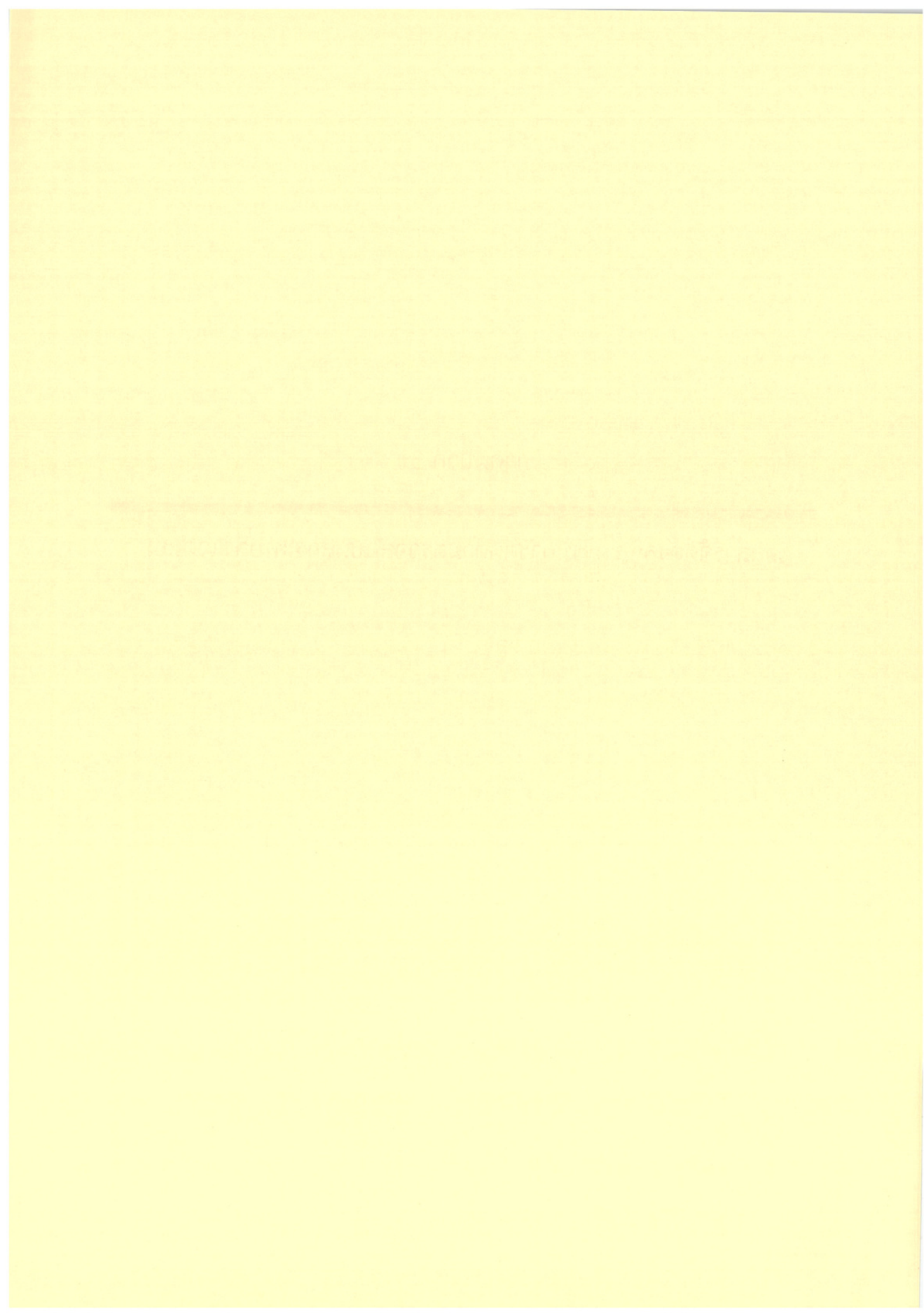
ไปรษณีย์อิเล็กทรอนิกส์ env.ieat@gmail.com

[Handwritten signature]



ภาคผนวก 3ข

เอกสารจัดตั้งคณะกรรมการติดตามตรวจสอบผลกระทบสิ่งแวดล้อม



สำนักงานนิคมอุตสาหกรรมนครหลวง
รับที่ 827165
วันที่ - 3 ต.ค. 2565
เวลา 8:29 น.

ที่ กส.ว. 01 /2565

เรียน ผอ.สนค.



คำสั่งการนิคมอุตสาหกรรมแห่งประเทศไทย

ที่ ๕๙๒ /๒๕๖๕

เรื่อง แต่งตั้งคณะกรรมการความร่วมมือในการมีส่วนร่วมเพื่อยกระดับนิคมอุตสาหกรรมนครหลวง
สู่เมืองอุตสาหกรรมเชิงนิเวศ

เพื่อให้การพัฒนาและยกระดับนิคมอุตสาหกรรมนครหลวง สู่เมืองอุตสาหกรรมเชิงนิเวศ เป็นไปอย่างมีประสิทธิภาพ ตลอดจนบรรลุตามวัตถุประสงค์ เป้าหมาย และการบูรณาการ โดยการประสานความร่วมมือกับผู้มีส่วนได้เสียทุกภาคส่วนในเชิงของเครือข่าย (Network) แบบการมีส่วนร่วมนำไปสู่ผลสำเร็จ

อาศัยอำนาจตามความในมาตรา ๒๘ แห่งพระราชบัญญัติการนิคมอุตสาหกรรมแห่งประเทศไทย พ.ศ. ๒๕๒๒ จึงแต่งตั้งคณะกรรมการความร่วมมือในการมีส่วนร่วมเพื่อยกระดับนิคมอุตสาหกรรมนครหลวง สู่เมืองอุตสาหกรรมเชิงนิเวศ ขึ้น โดยมีองค์ประกอบ หน้าที่และอำนาจ ดังต่อไปนี้

๑. องค์ประกอบ

๑.๑	ผู้อำนวยการสำนักงานนิคมอุตสาหกรรมนครหลวง	ประธานกรรมการ
๑.๒	นายกองค์การบริหารส่วนตำบลแม่ลา หรือผู้แทน	กรรมการ
๑.๓	นายกองค์การบริหารส่วนตำบลบ้านขล้อ หรือผู้แทน	กรรมการ
๑.๔	กำนันตำบลบางพระครู หรือผู้แทน	กรรมการ
๑.๕	กำนันตำบลบางเพลิง หรือผู้แทน	กรรมการ
๑.๖	ผู้อำนวยการโรงพยาบาลส่งเสริมสุขภาพ ตำบลบางพระครู หรือผู้แทน	กรรมการ
๑.๗	ผู้อำนวยการโรงพยาบาลส่งเสริมสุขภาพ ตำบลบางเพลิง หรือผู้แทน	กรรมการ
๑.๘	ผู้อำนวยการโรงเรียนวัดลาย (ทวีปัญญา)	กรรมการ
๑.๙	ผู้อำนวยการโรงเรียนวัดนันทา	กรรมการ
๑.๑๐	ผู้แทนบริษัท โกลบอล ยูทิลิตี้ เซอร์วิส จำกัด	กรรมการ
๑.๑๑	ผู้แทนบริษัท เอ็คโค (ประเทศไทย) จำกัด	กรรมการ
๑.๑๒	ผู้แทนบริษัท เบตเตอร์ เวสต์ แคร์ จำกัด	กรรมการ
๑.๑๓	พนักงานสำนักงานนิคมอุตสาหกรรมนครหลวง ที่ได้รับมอบหมาย	กรรมการ และเลขานุการ

๒. หน้าที่และอำนาจ

๒.๑ ให้คำปรึกษาต่อการดำเนินงานและการจัดทำแผนงานของนิคมอุตสาหกรรมนครหลวง
ในการยกระดับสู่เมืองอุตสาหกรรมเชิงนิเวศ

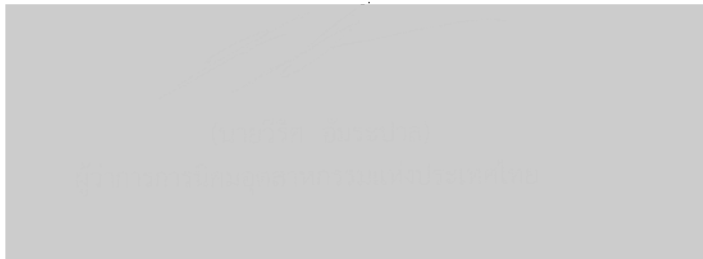
๒.๒ พิจารณาให้ข้อคิดเห็นเพื่อแก้ไขปัญหาลุทธิในการดำเนินงาน และเสนอแนะ
แนวทางในการดำเนินการ เพื่อให้บรรลุตามวัตถุประสงค์ เป้าหมาย และตัวชี้วัดของแผนแม่บทการพัฒนา
ยกระดับนิคมอุตสาหกรรมนครหลวง สู่เมืองอุตสาหกรรมเชิงนิเวศ

๒.๓ ประธานการดำเนินงานกับผู้มีส่วนได้เสียทุกภาคส่วน เพื่อให้การดำเนินงานเป็นไปอย่างราบรื่น รวดเร็ว และมีประสิทธิภาพ

๒.๔ ปฏิบัติหน้าที่อื่นๆ ตามที่ได้รับมอบหมาย

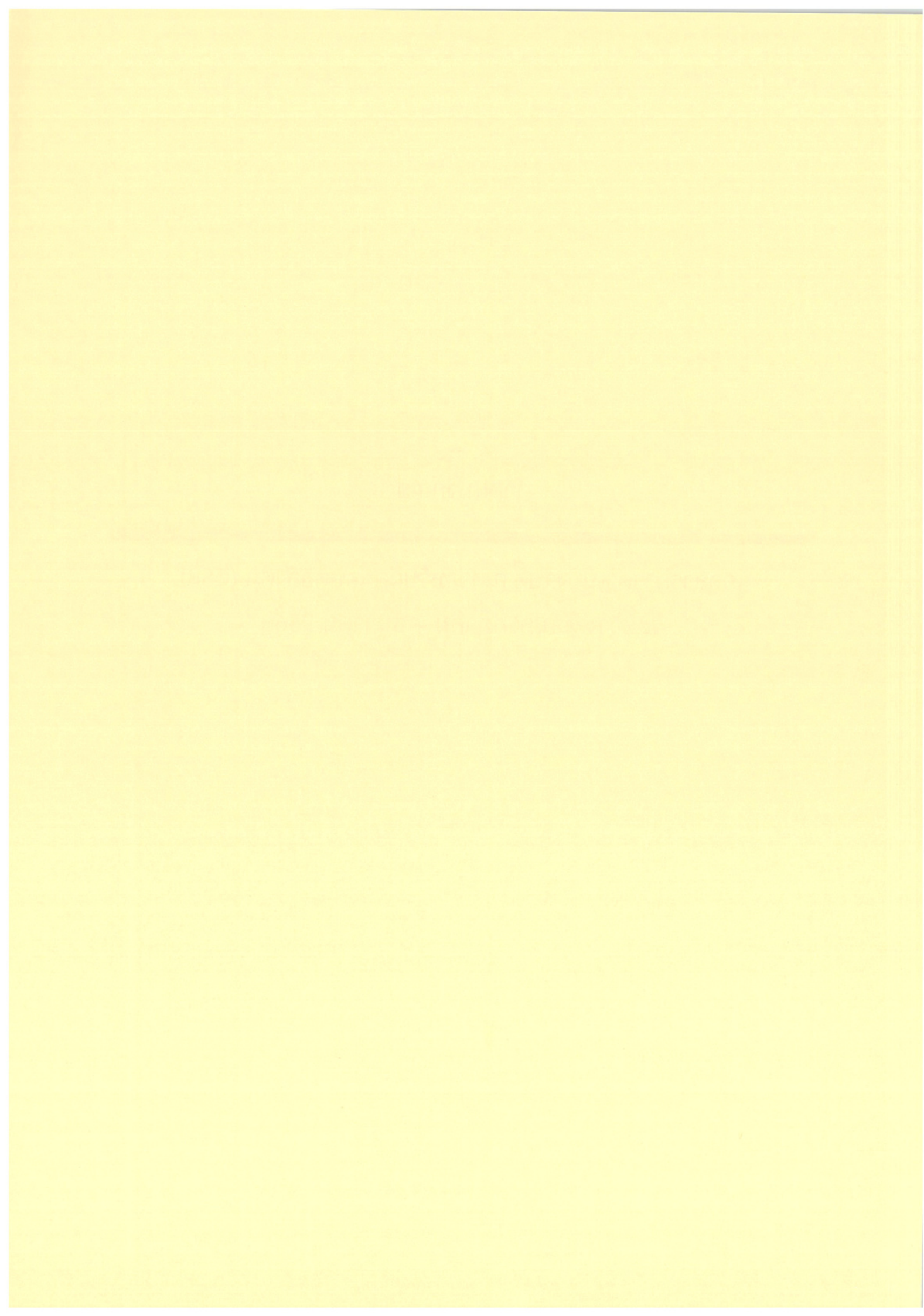
ทั้งนี้ ตั้งแต่บัดนี้เป็นต้นไป

สั่ง ณ วันที่ ๓ ตุลาคม พ.ศ. ๒๕๖๕



ภาคผนวก 4ข

เอกสารการดำเนินงานด้านความรับผิดชอบต่อสังคม (CSR)
ระหว่างเดือนกรกฎาคม – ธันวาคม 2566





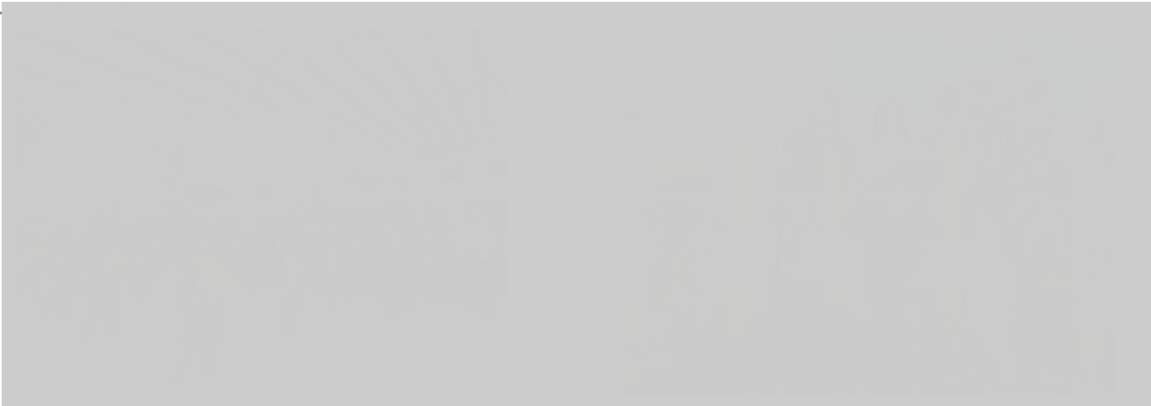
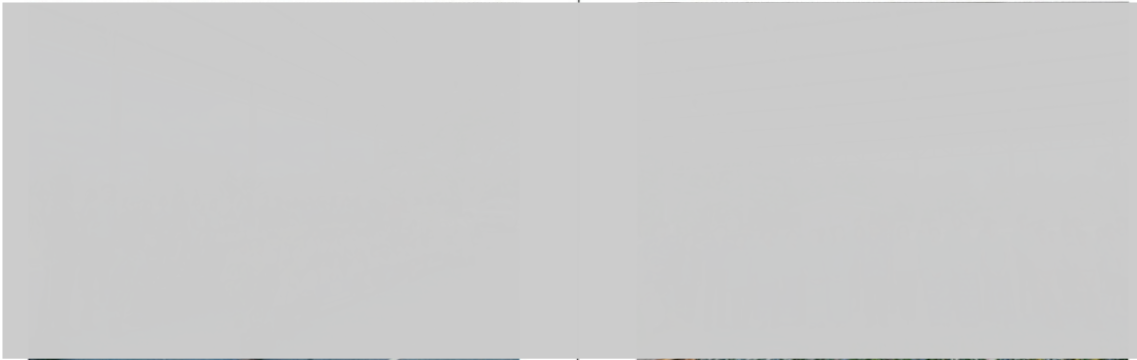

วันที่ 5 กรกฎาคม 2566 นายดิศพล ยิ้มขลิบ ผอ.สนค. พนักงาน ร่วมกับกัสโก้ จัดกิจกรรมปล่อยพันธุ์ปลา จำนวน 8,000 ตัว
บริเวณคลองลำไต่ด้านหลังนิคมฯ



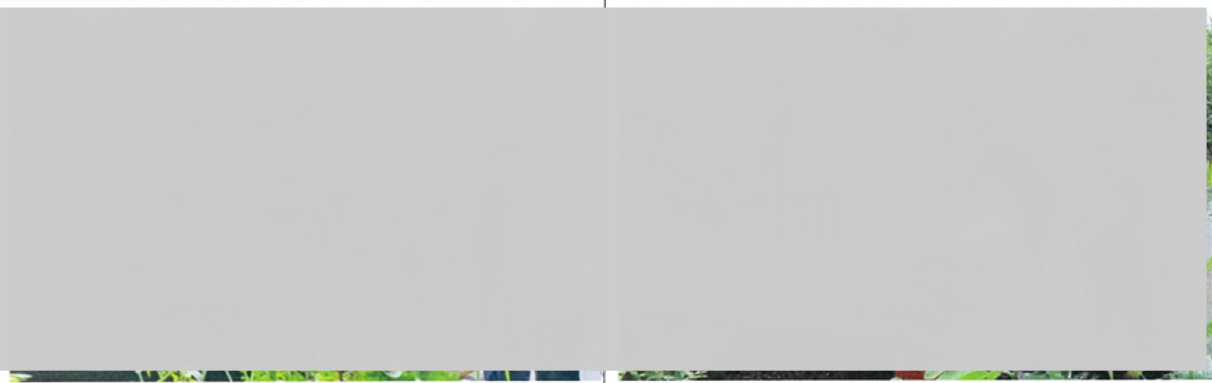

วันที่ 20 ก.ค 66 สนค.และกัสโก้ สนับสนุนน้ำดื่มและเครื่องดื่ม ณ อบต.แม่ลา



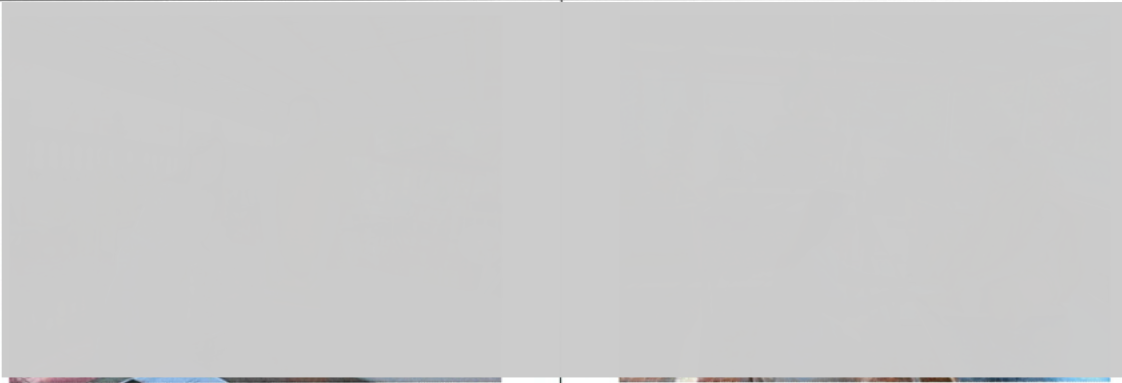
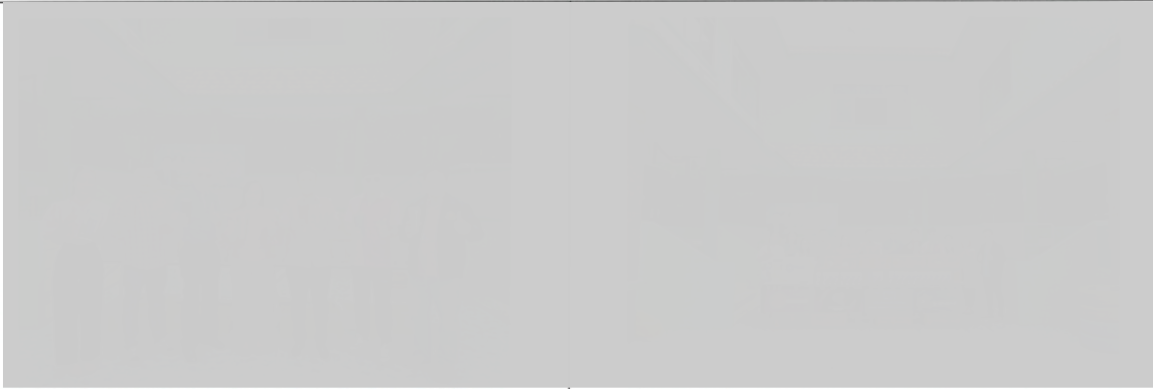
วันที่ 24 ก.ค. 66 นายดิศพล ยิ้มขลิบ ผู้อำนวยการสำนักงานนิคมอุตสาหกรรมนครหลวง เจ้าหน้าที่ สนค.
และผู้ประกอบการในนิคมฯนครหลวง ได้เข้าร่วมกิจกรรมกับองค์การบริหารส่วนตำบลแม่ลา ภายใต้ "โครงการปลูกต้นไม้ลด
โลกร้อนประจำปี 2566" เนื่องในวันเฉลิมพระชนมพรรษาพระบาทสมเด็จพระวชิรเกล้าเจ้าอยู่หัว ณ บริเวณคลองลำไทร
อ.นครหลวง จ.พระนครศรีอยุธยา

	
<p>วันที่ 27 กรกฎาคม 2566 สนง.นิคมฯ นครหลวง กัสโก้ และบจก.รีคฟเวอร์ เฮาส์ เข้าร่วมพิธีแห่เทียนพรรษาประจำปี 2566 กับ อบต.แม่ลาและชุมชนนครหลวง ณ วัดจันทร์ ต.บางพระครู อ.นครหลวง</p>	
	
<p>วันที่ 11 สิงหาคม 2566 สนง. นิคมอุตสาหกรรมนครหลวง อบต.บ้านขล้อ กัสโก้ และกลุ่ม Better Group ทำ MOU ร่วมกันจัดกิจกรรมภายใต้"โครงการเสริมสร้างภูมิทัศน์เพิ่มพื้นที่สีเขียว" โดยใช้พื้นที่ในตำบลบางเพลิง</p>	
	
<p>วันที่ 11 สิงหาคม 2566 สนง.นิคมอุตสาหกรรมนครหลวง กัสโก้ และกลุ่ม Better Group มอบทุนการศึกษา ให้กับ โรงเรียนวัดลาย และโรงเรียนวัดแก้วตา ซึ่งเป็นโรงเรียนตั้งอยู่โดยรอบนิคมฯ</p>	

วันที่ 8 ก.ย.66 สำนักงานนิคมอุตสาหกรรมนครหลวง สนับสนุนอาหารกลางวัน จำนวนเงิน 3,000 บาท ให้แก่ชมรมผู้สูงอายุ ตำบลบางพระครู อำเภอนครหลวง จังหวัดพระนครศรีอยุธยา		
การตรวจเยี่ยมสถานประกอบกิจการ โรงงานภายในนิคมอุตสาหกรรมนครหลวง เมื่อวันที่ 13 ก.ย. 66		
วันที่ 21 กันยายน 2566 เวลา 9.30 น. สนค. กัสโก้ เข้าร่วมกิจกรรมบริจาคโลหิต โดยนำแอลกอฮอล์ล้างมือ ป้องกันโรคโควิด19 แจกจ่ายให้กับผู้บริจาคโลหิต ณ ที่ว่าการอำเภอนครหลวง		

	
<p>วันที่ 28 ก.ย.66 สำนักงานนิคมฯ นครหลวง กัสโก้ และผู้ประกอบการในนิคมฯ เข้าร่วมกิจกรรมจิตอาสาทำกับองค์การบริหารส่วนตำบลบ้านขล้อ โดยการรื้อสิ่งกีดขวาง ออกจากประตูกันน้ำไซฟอน</p>	
	
<p>วันที่ 4 พฤศจิกายน 2566 นายดิศพล ยิ้มขลิบ ผู้อำนวยการสำนักงานนิคมอุตสาหกรรมนครหลวง เป็นประธานทอดผ้าป่า เพื่อการศึกษาโรงเรียนวัดบางเพลิง(คงสกุลมากอุทิศ) ต.บางเพลิง อ.บางปะหัน จ.พระนครศรีอยุธยา</p>	

วันที่ 6 พฤศจิกายน 2566	สำนักงานนิคมอุตสาหกรรมนครหลวง และ กัสโก้ ร่วมทำบุญทอดผ้าป่าสามัคคีเพื่อรวมทุนจัดซื้ออุปกรณ์กู้ภัยและอุปกรณ์ประปา	สำนักงานนิคมอุตสาหกรรมนครหลวง และ กัสโก้ ร่วมทำบุญทอดผ้าป่าสามัคคีเพื่อรวมทุนจัดซื้ออุปกรณ์กู้ภัยและอุปกรณ์ประปา
13 พ.ย.66	สำนักงานนิคมฯ นครหลวง กัสโก้ และ บจก.สยาม เอ็นเคเอส ร่วมบริจาคเครื่องใช้ไฟฟ้า สนับสนุนของรางวัลสภากาชาดไทยเนื่องในงานมรดกโลก ปี 2566 จ.พระนครศรีอยุธยา	

	
วันที่ 19 พ.ย. 2566 สำนักงานนิคมอุตสาหกรรมนครหลวง และกัสโก้ร่วมทำบุญทอดกฐินสามัคคี ณ วัดโชติเขมาราม ตำบลบ้านขล้อ อำเภอบางปะหัน และวัดเรือแข่ง ตำบลบางระกำ อำเภอนครหลวง จังหวัดพระนครศรีอยุธยา	
	
วันที่ 26 ธันวาคม 2566 สำนักงานนิคมฯนครหลวง และบริษัทในเครือเบตเตอร์กรุ๊ป (โรงไฟฟ้า) ร่วมบริจาคของขวัญเนื่องในโอกาสวันขึ้นปีใหม่ 2567 ให้แก่ชมรมผู้สูงอายุบางเพลิง ตาลเอน และบ้านขล้อ	

ภาคผนวก 5ข

เอกสารควบคุมปริมาณมลสารพิษรวมที่ระบายออก

[illegible]

ภาคผนวก 6ข

เอกสารซ่อมแซมและบำรุงรักษาที่ระบายน้ำจากทุกส่วนของนิคมฯ

แบบฟอร์มตรวจสอบรายการขายน้ำมัน ภายในนิคมอุตสาหกรรมหลวง

ช่วงที่	รายการขายน้ำมัน	ปกติ	ไม่ปกติ	รายละเอียด (หากพบ ไม่ปกติให้ระบุสถานที่/วันที่ไม่ปกติ)	ผู้ตรวจ	วันที่
	ตรวจสอบน้ำมัน (รวมทุกชนิด)					
1	มิถิเทคเอที - สถานีสูบน้ำบาดาล 1 - คลอง	✓				
2	มิถิเทคเอที - สถานีสูบน้ำบาดาล 2 - คลอง	✓				
3	สถานีสูบน้ำบาดาล 3 - สถานี - คลอง	✓				
4	สถานีสูบน้ำบาดาล 4 - สถานี - คลอง	✓				
5	สถานีสูบน้ำบาดาล 5 - สถานี - คลอง	✓				
6	สถานีสูบน้ำบาดาล 6 - สถานี - คลอง	✓				
7	สถานีสูบน้ำบาดาล 7 - สถานี - คลอง	✓				
8	สถานีสูบน้ำบาดาล 8 - สถานี - คลอง	✓				
9	สถานีสูบน้ำบาดาล 9 - สถานี - คลอง	✓				
10	สถานีสูบน้ำบาดาล 10 - สถานี - คลอง	✓				
11	สถานีสูบน้ำบาดาล 11 - สถานี - คลอง	✓				

แบบฟอร์มตรวจสอบรายการขายน้ำมัน ภายในนิคมอุตสาหกรรมหลวง

ช่วงที่	รายการขายน้ำมัน	ปกติ	ไม่ปกติ	รายละเอียด (หากพบ ไม่ปกติให้ระบุสถานที่/วันที่ไม่ปกติ)	ผู้ตรวจ	วันที่
	ตรวจสอบน้ำมัน (รวมทุกชนิด)					
1	มิถิเทคเอที - สถานีสูบน้ำบาดาล 1 - คลอง	✓				
2	มิถิเทคเอที - สถานีสูบน้ำบาดาล 2 - คลอง	✓				
3	สถานีสูบน้ำบาดาล 3 - สถานี - คลอง	✓				
4	สถานีสูบน้ำบาดาล 4 - สถานี - คลอง	✓				
5	สถานีสูบน้ำบาดาล 5 - สถานี - คลอง	✓				
6	สถานีสูบน้ำบาดาล 6 - สถานี - คลอง	✓				
7	สถานีสูบน้ำบาดาล 7 - สถานี - คลอง	✓				
8	สถานีสูบน้ำบาดาล 8 - สถานี - คลอง	✓				
9	สถานีสูบน้ำบาดาล 9 - สถานี - คลอง	✓				
10	สถานีสูบน้ำบาดาล 10 - สถานี - คลอง	✓				
11	สถานีสูบน้ำบาดาล 11 - สถานี - คลอง	✓				

แบบฟอร์มตรวจสอบรายงานข่าวผ่าน ภายในนิคมอุตสาหกรรมนครหลวง

ช่วงที่	รายละเอียดข่าวผ่าน	ปกติ	ไม่ปกติ	รายละเอียด (หากรายงานไม่ปกติให้ระบุสถานที่ในบริเวณที่ไม่ปกติ)	ผู้ตรวจ	วันที่
	รายงานข่าวผ่าน (เรื่องอุทกภัย)					
1	มีน้ำไหลหลาก - สถานีสูบน้ำชลประทาน 1 - คลอง		✓	มีน้ำท่วมในสวน		
2	มีน้ำไหลหลาก - สถานีสูบน้ำชลประทาน 2 - คลอง	✓				
3	สถานีสูบน้ำชลประทาน 3 - คลอง	✓				
4	สถานีสูบน้ำชลประทาน 4 - คลอง	✓				
5	สถานีสูบน้ำชลประทาน 5 - คลอง	✓				
6	สถานีสูบน้ำชลประทาน 6 - คลอง	✓				
7	สถานีสูบน้ำชลประทาน 7 - คลอง	✓				
8	สถานีสูบน้ำชลประทาน 8 - คลอง	✓				
9	สถานีสูบน้ำชลประทาน 9 - คลอง	✓				
10	สถานีสูบน้ำชลประทาน 10 - คลอง		✓	มีน้ำท่วมในสวน		
11	สถานีสูบน้ำชลประทาน 11 - คลอง	✓				

NKL-E-FW-06/02

Re-01/11/03/2563

แบบฟอร์มตรวจสอบรายงานข่าวผ่าน ภายในนิคมอุตสาหกรรมนครหลวง

ช่วงที่	รายละเอียดข่าวผ่าน	ปกติ	ไม่ปกติ	รายละเอียด (หากรายงานไม่ปกติให้ระบุสถานที่ในบริเวณที่ไม่ปกติ)	ผู้ตรวจ	วันที่
	รายงานข่าวผ่าน (เรื่องอุทกภัย)					
1	มีน้ำไหลหลาก - สถานีสูบน้ำชลประทาน 1 - คลอง		✓	มีน้ำท่วมในสวน		
2	มีน้ำไหลหลาก - สถานีสูบน้ำชลประทาน 2 - คลอง	✓				
3	สถานีสูบน้ำชลประทาน 3 - คลอง	✓				
4	สถานีสูบน้ำชลประทาน 4 - คลอง	✓				
5	สถานีสูบน้ำชลประทาน 5 - คลอง	✓				
6	สถานีสูบน้ำชลประทาน 6 - คลอง	✓				
7	สถานีสูบน้ำชลประทาน 7 - คลอง	✓				
8	สถานีสูบน้ำชลประทาน 8 - คลอง	✓				
9	สถานีสูบน้ำชลประทาน 9 - คลอง	✓				
10	สถานีสูบน้ำชลประทาน 10 - คลอง		✓			
11	สถานีสูบน้ำชลประทาน 11 - คลอง	✓				

NKL-E-FW-06/02

Re-01/11/03/2563

แบบฟอร์มตรวจสอบรายงานน้ำฝน ภายในนิคมอุตสาหกรรมหลวง

จำนวน	รายการน้ำฝน	ปกติ	ไม่ปกติ	รายละเอียด (กำหนดว่าไม่ปกติหรือไม่ตามหลักเกณฑ์)	ผู้ตรวจ	วันที่
	รวมรอบเดือน (รวมทุกชนิด)					
1	นิคมอุตสาหกรรม - สถานีสูบน้ำจากคลอง 1 - คลอง	✓				
2	นิคมอุตสาหกรรม - สถานีสูบน้ำจากคลอง - คลอง	✓				
3	สถานีสูบน้ำจากคลอง - สถานีสูบน้ำจากคลอง - คลอง	✓				
4	สถานีสูบน้ำจากคลอง - สถานีสูบน้ำจากคลอง - คลอง	✓				
5	สถานีสูบน้ำจากคลอง - สถานีสูบน้ำจากคลอง - คลอง	✓				
6	สถานีสูบน้ำจากคลอง - สถานีสูบน้ำจากคลอง - คลอง	✓				
7	สถานีสูบน้ำจากคลอง - สถานีสูบน้ำจากคลอง - คลอง	✓				
8	สถานีสูบน้ำจากคลอง - สถานีสูบน้ำจากคลอง - คลอง	✓				
9	สถานีสูบน้ำจากคลอง - คลอง	✓				
10	สถานีสูบน้ำจากคลอง - สถานีสูบน้ำจากคลอง - คลอง	✓				
11	สถานีสูบน้ำจากคลอง - สถานีสูบน้ำจากคลอง - คลอง	✓				

NKL-E-FW-06/02

Re-01/11/03/2563

แบบฟอร์มตรวจสอบรายงานน้ำฝน ภายในนิคมอุตสาหกรรมหลวง

จำนวน	รายการน้ำฝน	ปกติ	ไม่ปกติ	รายละเอียด (กำหนดว่าไม่ปกติหรือไม่ตามหลักเกณฑ์)	ผู้ตรวจ	วันที่
	รวมรอบเดือน (รวมทุกชนิด)					
1	นิคมอุตสาหกรรม - สถานีสูบน้ำจากคลอง 1 - คลอง	✓				
2	นิคมอุตสาหกรรม - สถานีสูบน้ำจากคลอง - คลอง	✓				
3	สถานีสูบน้ำจากคลอง - สถานีสูบน้ำจากคลอง - คลอง	✓				
4	สถานีสูบน้ำจากคลอง - สถานีสูบน้ำจากคลอง - คลอง	✓				
5	สถานีสูบน้ำจากคลอง - สถานีสูบน้ำจากคลอง - คลอง	✓				
6	สถานีสูบน้ำจากคลอง - สถานีสูบน้ำจากคลอง - คลอง	✓				
7	สถานีสูบน้ำจากคลอง - สถานีสูบน้ำจากคลอง - คลอง	✓				
8	สถานีสูบน้ำจากคลอง - สถานีสูบน้ำจากคลอง - คลอง	✓				
9	สถานีสูบน้ำจากคลอง - คลอง	✓				
10	สถานีสูบน้ำจากคลอง - สถานีสูบน้ำจากคลอง - คลอง	✓				
11	สถานีสูบน้ำจากคลอง - สถานีสูบน้ำจากคลอง - คลอง	✓				

NKL-E-FW-06/02

Re-01/11/03/2563

แบบฟอร์มตรวจสอบรายการรายน้ำฝน ภายในนิคมอุตสาหกรรมนครหลวง

ช่วงที่	ทางระบายน้ำฝน	ปกติ	ไม่ปกติ	รายละเอียด (หากพบว่ามีกรณีให้ระบุสถานที่ที่พบว่ามีปัญหา)	ผู้ตรวจ	วันที่
รายการระบายน้ำฝน (ตามจุดตรวจวัด)						
1	มีน้ำไหลลงท่อ - ส่วนที่ระบายน้ำจาก 1 - คลอง	✓				
2	มีน้ำไหลลงท่อ - ส่วนที่ระบายน้ำจาก 2 - คลอง	✓				
3	ส่วนที่ระบายน้ำจาก 3 - คลอง	✓				
4	ส่วนที่ระบายน้ำจาก 4 - คลอง	✓				
5	ส่วนที่ระบายน้ำจาก 5 - คลอง	✓				
6	ส่วนที่ระบายน้ำจาก 6 - คลอง	✓				
7	ส่วนที่ระบายน้ำจาก 7 - คลอง	✓				
8	ส่วนที่ระบายน้ำจาก 8 - คลอง	✓				
9	ส่วนที่ระบายน้ำจาก 9 - คลอง	✓				
10	ส่วนที่ระบายน้ำจาก 10 - คลอง	✓				
11	ส่วนที่ระบายน้ำจาก 11 - คลอง	✓				

NKL-E-FW-06/02

Re-01/11/03/2563

แบบฟอร์มตรวจสอบรายการรายน้ำฝน ภายในนิคมอุตสาหกรรมนครหลวง

ช่วงที่	ทางระบายน้ำฝน	ปกติ	ไม่ปกติ	รายละเอียด (หากพบว่ามีกรณีให้ระบุสถานที่ที่พบว่ามีปัญหา)	ผู้ตรวจ	วันที่
รายการระบายน้ำฝน (ตามจุดตรวจวัด)						
1	มีน้ำไหลลงท่อ - ส่วนที่ระบายน้ำจาก 1 - คลอง		✓	มีน้ำไหลลงท่อ		
2	มีน้ำไหลลงท่อ - ส่วนที่ระบายน้ำจาก 2 - คลอง	✓				
3	ส่วนที่ระบายน้ำจาก 3 - คลอง	✓				
4	ส่วนที่ระบายน้ำจาก 4 - คลอง		✓	มีน้ำไหลลงท่อ		
5	ส่วนที่ระบายน้ำจาก 5 - คลอง	✓				
6	ส่วนที่ระบายน้ำจาก 6 - คลอง		✓	มีน้ำไหลลงท่อ		
7	ส่วนที่ระบายน้ำจาก 7 - คลอง	✓				
8	ส่วนที่ระบายน้ำจาก 8 - คลอง	✓				
9	ส่วนที่ระบายน้ำจาก 9 - คลอง	✓				
10	ส่วนที่ระบายน้ำจาก 10 - คลอง		✓	มีน้ำไหลลงท่อ		
11	ส่วนที่ระบายน้ำจาก 11 - คลอง	✓				

NKL-E-FW-06/02

Re-01/11/03/2563

แบบฟอร์มตรวจสอบรายการขายน้ำฝน ภายในนิคมอุตสาหกรรมนครหลวง

รายการ	รายละเอียด	บัญชี	ไม่ปกติ	รายละเอียด รายการ ไม่ปกติให้ (ระบุวันที่/เวลา/ที่ผิดปกติ)	ผู้ตรวจ	วันที่
รายการขายน้ำฝน (รายอุตสาหกรรม)						
1	นิคมอุตสาหกรรม - อุตสาหกรรมน้ำตาล 1 - คลอง		✓	น้ำฝน, ปริมาณ น้ำ 0.00, 0.00, 0.00		
2	นิคมอุตสาหกรรม - อุตสาหกรรม อุตสาหกรรมน้ำตาล - คลอง	✓				
3	อุตสาหกรรม อุตสาหกรรม อุตสาหกรรมน้ำตาล - คลอง	✓				
4	อุตสาหกรรม อุตสาหกรรม อุตสาหกรรมน้ำตาล - คลอง		✓			
5	อุตสาหกรรม อุตสาหกรรม อุตสาหกรรมน้ำตาล - คลอง	✓				
6	อุตสาหกรรม อุตสาหกรรม อุตสาหกรรมน้ำตาล - คลอง		✓			
7	อุตสาหกรรม อุตสาหกรรม อุตสาหกรรมน้ำตาล - คลอง	✓				
8	อุตสาหกรรม อุตสาหกรรม อุตสาหกรรมน้ำตาล - คลอง	✓				
9	อุตสาหกรรม อุตสาหกรรม อุตสาหกรรมน้ำตาล - คลอง	✓				
10	อุตสาหกรรม อุตสาหกรรม อุตสาหกรรมน้ำตาล - คลอง		✓			
11	อุตสาหกรรม อุตสาหกรรม อุตสาหกรรมน้ำตาล - คลอง	✓				

NKL-E-FW-06/02

Re-01/11/03/2563

แบบฟอร์มตรวจสอบรายการขายน้ำฝน ภายในนิคมอุตสาหกรรมนครหลวง

รายการ	รายละเอียด	บัญชี	ไม่ปกติ	รายละเอียด รายการ ไม่ปกติให้ (ระบุวันที่/เวลา/ที่ผิดปกติ)	ผู้ตรวจ	วันที่
รายการขายน้ำฝน (รายอุตสาหกรรม)						
1	นิคมอุตสาหกรรม - อุตสาหกรรมน้ำตาล 1 - คลอง	✓				
2	นิคมอุตสาหกรรม - อุตสาหกรรม อุตสาหกรรมน้ำตาล - คลอง	✓				
3	อุตสาหกรรม อุตสาหกรรม อุตสาหกรรมน้ำตาล - คลอง	✓				
4	อุตสาหกรรม อุตสาหกรรม อุตสาหกรรมน้ำตาล - คลอง	✓				
5	อุตสาหกรรม อุตสาหกรรม อุตสาหกรรมน้ำตาล - คลอง	✓				
6	อุตสาหกรรม อุตสาหกรรม อุตสาหกรรมน้ำตาล - คลอง	✓				
7	อุตสาหกรรม อุตสาหกรรม อุตสาหกรรมน้ำตาล - คลอง	✓				
8	อุตสาหกรรม อุตสาหกรรม อุตสาหกรรมน้ำตาล - คลอง	✓				
9	อุตสาหกรรม อุตสาหกรรม อุตสาหกรรมน้ำตาล - คลอง	✓				
10	อุตสาหกรรม อุตสาหกรรม อุตสาหกรรมน้ำตาล - คลอง	✓				
11	อุตสาหกรรม อุตสาหกรรม อุตสาหกรรมน้ำตาล - คลอง	✓				

NKL-E-FW-06/02

Re 01/11/03/2563

แบบฟอร์มตรวจสอบรายงานน้ำฝน ภายในนิคมอุตสาหกรรมนครหลวง

ช่วงที่	ทางระบายน้ำฝน	ปกติ	ไม่ปกติ	รายละเอียด (หากพบไม่ปกติให้ระบุสถานที่/เวลาที่ผิดปกติ)	ผู้ตรวจ	วันที่
	ทางระบายน้ำฝน (รางดูดฝน)					
1	ถัง 100 ลิตร - สถานีสูบน้ำดิบ - คลอง 1 - คลอง	✓				
2	ถัง 100 ลิตร - สถานีสูบน้ำดิบ - คลอง 1 - คลอง	✓				
3	ถัง 100 ลิตร - สถานีสูบน้ำดิบ - คลอง 1 - คลอง	✓				
4	ถัง 100 ลิตร - สถานีสูบน้ำดิบ - คลอง 1 - คลอง	✓				
5	ถัง 100 ลิตร - สถานีสูบน้ำดิบ - คลอง 1 - คลอง	✓				
6	ถัง 100 ลิตร - สถานีสูบน้ำดิบ - คลอง 1 - คลอง	✓				
7	ถัง 100 ลิตร - สถานีสูบน้ำดิบ - คลอง 1 - คลอง	✓				
8	ถัง 100 ลิตร - สถานีสูบน้ำดิบ - คลอง 1 - คลอง	✓				
9	ถัง 100 ลิตร - สถานีสูบน้ำดิบ - คลอง 1 - คลอง	✓				
10	ถัง 100 ลิตร - สถานีสูบน้ำดิบ - คลอง 1 - คลอง	✓				
11	ถัง 100 ลิตร - สถานีสูบน้ำดิบ - คลอง 1 - คลอง	✓				

NKL-E-FW-01/02

Re-01/11/03/2563

แบบฟอร์มตรวจสอบรายงานน้ำฝน ภายในนิคมอุตสาหกรรมนครหลวง

ช่วงที่	ทางระบายน้ำฝน	ปกติ	ไม่ปกติ	รายละเอียด (หากพบไม่ปกติให้ระบุสถานที่/เวลาที่ผิดปกติ)	ผู้ตรวจ	วันที่
	ทางระบายน้ำฝน (รางดูดฝน)					
1	ถัง 100 ลิตร - สถานีสูบน้ำดิบ - คลอง 1 - คลอง	✓				
2	ถัง 100 ลิตร - สถานีสูบน้ำดิบ - คลอง 1 - คลอง	✓				
3	ถัง 100 ลิตร - สถานีสูบน้ำดิบ - คลอง 1 - คลอง	✓				
4	ถัง 100 ลิตร - สถานีสูบน้ำดิบ - คลอง 1 - คลอง	✓				
5	ถัง 100 ลิตร - สถานีสูบน้ำดิบ - คลอง 1 - คลอง	✓				
6	ถัง 100 ลิตร - สถานีสูบน้ำดิบ - คลอง 1 - คลอง	✓				
7	ถัง 100 ลิตร - สถานีสูบน้ำดิบ - คลอง 1 - คลอง	✓				
8	ถัง 100 ลิตร - สถานีสูบน้ำดิบ - คลอง 1 - คลอง	✓				
9	ถัง 100 ลิตร - สถานีสูบน้ำดิบ - คลอง 1 - คลอง	✓				
10	ถัง 100 ลิตร - สถานีสูบน้ำดิบ - คลอง 1 - คลอง	✓				
11	ถัง 100 ลิตร - สถานีสูบน้ำดิบ - คลอง 1 - คลอง	✓				

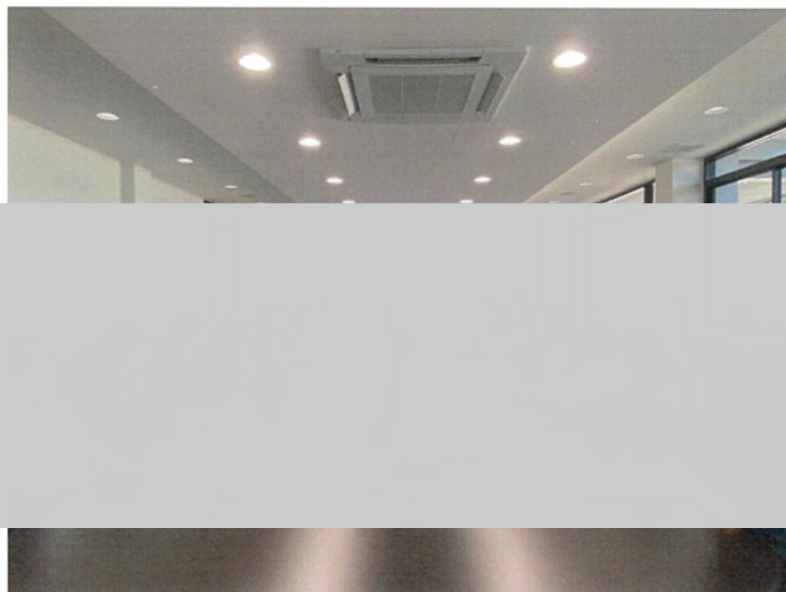
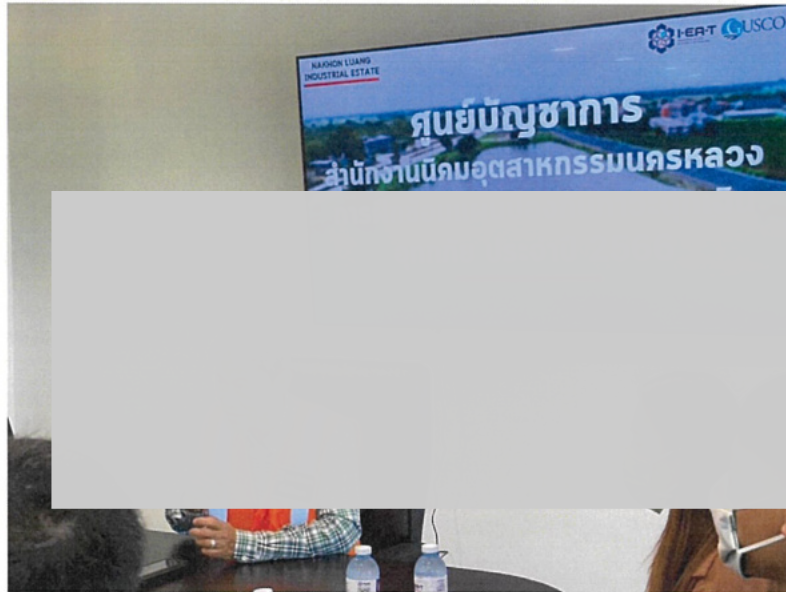
NKL-E-FW-01/02

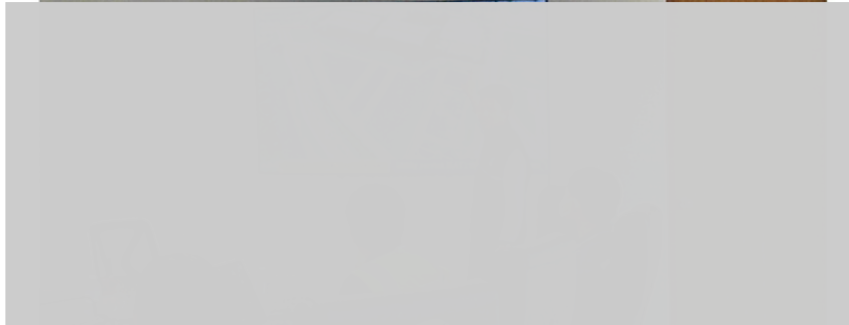
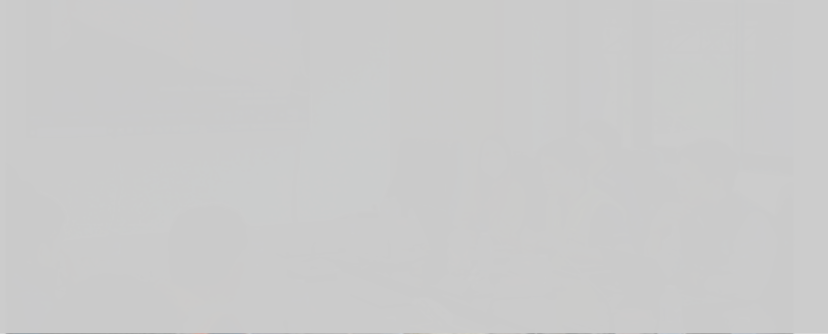
Re-01/11/03/2563

ภาคผนวก 7ข

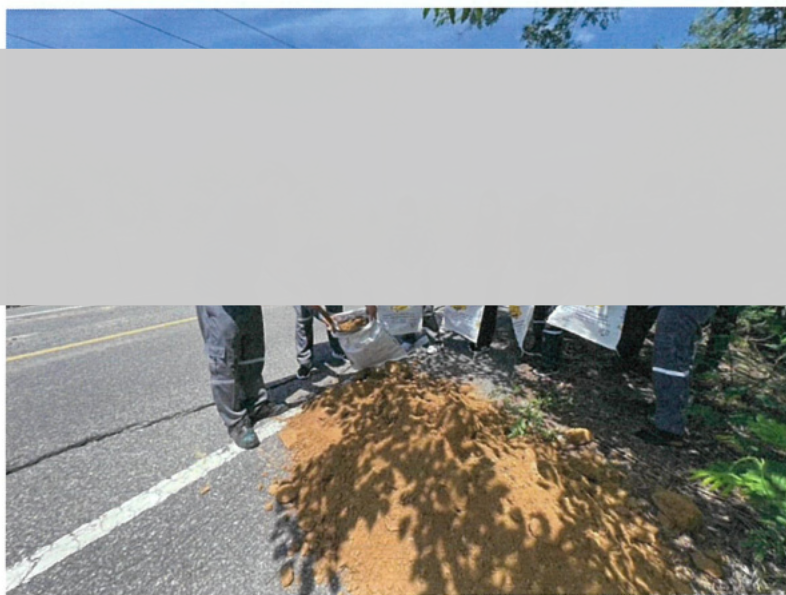
แผนการดำเนินงานกรณีเกิดอุทกภัย

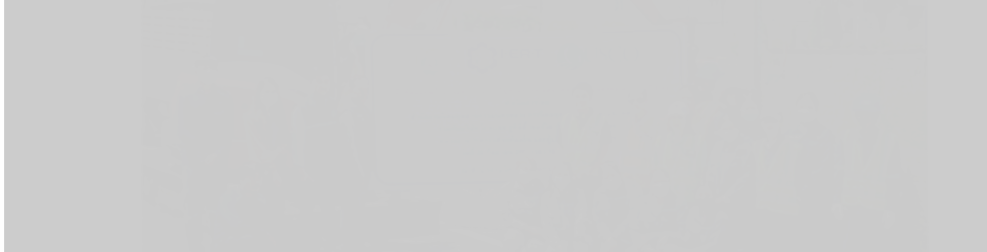
วันที่ 20 กันยายน 2566 สำนักงานนิคมฯ นครหลวง นำโดย ผอ. ดิสพล ยิ้มขลิบ ร่วมกับ GUSCO, หน่วยงานภาครัฐ ภาคเอกชน และชุมชนในพื้นที่ ทำการฝึกซ้อมแผนปฏิบัติการฉุกเฉินอุทกภัย ของนิคมฯ นครหลวง ประจำปี 2566 เพื่อเป็นการเตรียมความพร้อมของบุคลากร อุปกรณ์ เครื่องมือ ในการรองรับ สถานการณ์อุทกภัยของนิคมฯ











ภาคผนวก 8ข

เอกสารแจ้งชนิด ประเภท และปริมาณการขนส่งกากของเสีย
ออกนอกพื้นที่โรงงาน



1132 Maa 4 Sälw Kallang Nakorn Industrial Estate T. Bangrakat A. Nakornluang Ayutthaya 13260

Tel: (035) 364 015-7, 716 370 Fax: (035) 364 044

นายมนตรี วรรณกิจกิจ (ประธาน) โคม. อ.พัต
นาย ก. เดียน นารคม พ.ศ. ๒๕๖๗

กึ่งกลางระหว่างความจำเป็นที่จะต้องมีกฎหมายคุ้มครองสิทธิมนุษยชนกับเสรีภาพในการแสดงความคิดเห็น

1991年12月11日

ที่ตั้งที่ขุดได้พบ 1. บริเวณทางหลวงหมายเลข ๒๕๖

[illegible][illegible]

เรื่อง: วิเคราะห์ "อิทธิพลของสภาพแวดล้อมและสังคมที่มีต่อ" ในเชิงจิตวิทยากรรม

1925 FEBRUARY 11

1944

[illegible]

๖๓/๒ วันที่ 6 กันยายน ๒๕๖๑ อธิบดีกรมการคลัง ส่งคำพิพากษาฎีกาที่ ๘๔๐๖-๒๕๖๐
ต่อศาลฎีกา ศาลฎีกาพิพากษายืนตามศาลชั้นต้น

9/23/97
Chadwick (Mrs. Mary) 3-446

1. What is the purpose of the study?

089-2327303 : 6516177

RESEARCH CODES: J0806474, Y : JAN 1982

[illegible]

illegible

บันทึกประจำวัน (บันทึกประจำวันของเจ้าหน้าที่)

วันที่ ๓๐ มีนาคม ๒๕๖๖ เวลา ๐๘.๐๐ น. ที่ บ้านเลขที่ ๓๓ หมู่ ๓ ตำบลบ้านใหม่ อำเภอเมือง จังหวัดบุรีรัมย์

ผู้บันทึก: นายสมชาย ใจดี

วันที่บันทึก: ๓๐ มีนาคม ๒๕๖๖

สถานที่: บ้านเลขที่ ๓๓ หมู่ ๓ ตำบลบ้านใหม่ อำเภอเมือง จังหวัดบุรีรัมย์

วันที่เกิดเหตุ	จำนวนผู้เสียหาย	จำนวนทรัพย์สิน	จำนวนเงิน	จำนวนสิ่งของ
3-2-66	97		291	
7-2-66	116		348	
10-2-66	82		246	
14-2-66	102		306	
17-2-66	95		285	
21-2-66	74		222	
24-2-66	89		267	
28-2-66	67		201	
31-2-66				
รวม	922		3123	

ผู้บันทึก

บันทึกประจำวัน (บันทึกประจำวันของเจ้าหน้าที่)

วันที่ ๓๐ มีนาคม ๒๕๖๖ เวลา ๐๘.๐๐ น. ที่ บ้านเลขที่ ๓๓ หมู่ ๓ ตำบลบ้านใหม่ อำเภอเมือง จังหวัดบุรีรัมย์

ผู้บันทึก: นายสมชาย ใจดี

วันที่บันทึก: ๓๐ มีนาคม ๒๕๖๖

สถานที่: บ้านเลขที่ ๓๓ หมู่ ๓ ตำบลบ้านใหม่ อำเภอเมือง จังหวัดบุรีรัมย์

วันที่เกิดเหตุ	จำนวนผู้เสียหาย	จำนวนทรัพย์สิน	จำนวนเงิน	จำนวนสิ่งของ
3-2-66	98		294	
7-2-66	87		261	
10-2-66	67		201	
14-2-66	59		179	
17-2-66	73		234	
21-2-66	67		201	
24-2-66	97		291	
28-2-66	97		262	
31-2-66	71		213	
รวม	998		3459	

ผู้บันทึก

หน้าบันทึกบัญชีรายวัน เดือน มิถุนายน พ.ศ. ๒๕๖๖ (หน้า ๑)

วันที่บันทึกบัญชี : ๒๕ มิถุนายน ๒๕๖๖ เวลา : ๑๖.๐๐ น. สถานที่ : บ้านเลขที่ ๑๐๐ หมู่ ๑ ตำบลบ้านใหม่ อำเภอเมือง จังหวัดนนทบุรี

ผู้บันทึกบัญชี : นายสมชาย ใจดี

หน้า : ๑๕๖๖

บันทึกบัญชีรายวัน

วันที่	รายการ	หน่วย	จำนวน	ราคา	รวม
๒๕-๖-๖๖	๗๖	๗๖	๗๖	๗๖	๗๖
๒๖-๖-๖๖	๗๖	๗๖	๗๖	๗๖	๗๖
๒๗-๖-๖๖	๗๖	๗๖	๗๖	๗๖	๗๖
๒๘-๖-๖๖	๗๖	๗๖	๗๖	๗๖	๗๖
๒๙-๖-๖๖	๗๖	๗๖	๗๖	๗๖	๗๖
๓๐-๖-๖๖	๗๖	๗๖	๗๖	๗๖	๗๖
๓๑-๖-๖๖	๗๖	๗๖	๗๖	๗๖	๗๖
รวม	๗๖	๗๖	๗๖	๗๖	๗๖

หน้าบันทึกบัญชีรายวัน เดือน มิถุนายน พ.ศ. ๒๕๖๖ (หน้า ๒)

วันที่บันทึกบัญชี : ๒๕ มิถุนายน ๒๕๖๖ เวลา : ๑๖.๐๐ น. สถานที่ : บ้านเลขที่ ๑๐๐ หมู่ ๑ ตำบลบ้านใหม่ อำเภอเมือง จังหวัดนนทบุรี

ผู้บันทึกบัญชี : นายสมชาย ใจดี

หน้า : ๑๕๖๖

บันทึกบัญชีรายวัน

วันที่	รายการ	หน่วย	จำนวน	ราคา	รวม
๒๕-๖-๖๖	๗๖	๗๖	๗๖	๗๖	๗๖
๒๖-๖-๖๖	๗๖	๗๖	๗๖	๗๖	๗๖
๒๗-๖-๖๖	๗๖	๗๖	๗๖	๗๖	๗๖
๒๘-๖-๖๖	๗๖	๗๖	๗๖	๗๖	๗๖
๒๙-๖-๖๖	๗๖	๗๖	๗๖	๗๖	๗๖
๓๐-๖-๖๖	๗๖	๗๖	๗๖	๗๖	๗๖
๓๑-๖-๖๖	๗๖	๗๖	๗๖	๗๖	๗๖
รวม	๗๖	๗๖	๗๖	๗๖	๗๖

อ้างอิง: ส่วนงานจัดทำ: เสริมบุญ เอ็มเตอร์ไพรส์ (2016)

4/1/ หมู่ที่ ๕ ตำบลยมมา ตำบลนครหลวง จังหวัดพระนครศรีอยุธยา 13260
โทรศัพท์ ๐๓1-9489473 (สุชัย)

[illegible]

เบอร์โทรศัพท์บริการ นายสุชาติ จารีน : โทร. 089-2397303

เราตัดหน่วย : 3 มาตัดอีกในวง

[illegible]

ผู้รับจ้าง

ทำงานช่วยนำทัณฑ์เขี้ยวใหญ่! เก็บตกขี้นก (2016)

41/2 หมู่ที่ 6 ตำบลบึงมะลิ อำเภอพรหมบูรณ์ จังหวัดสุพรรณบุรี 18260
โทรศัพท์ 081-9423473 (สมพงษ์)

[illegible][illegible]

เบอร์โทรศัพท์บริการ นายสุชาติ อารัม : 089-2397303

จำนวนข้อ : 3 ข้อ

[illegible]

អង្គជំនុំជម្រះ

กำลังทำหน้าที่สำคัญ เพื่อช่วยเหลือ (2010)

42/1 หมู่ที่ 6 ตำบลนาโหนด อำเภอพุนพิน จังหวัดสุราษฎร์ธานี 82160
โทร. 077-681-9488-473 (4 lines)
15538 CMC (13-11-1960) 3770

[illegible]

เบอร์โทรศัพท์บริการ นายสุชาติ สารรัมย์ : โทร. 089-2397303

ราคาต่อหน่วย : 3 บาทต่อกิโลกรัม

[illegible]

Malheur

THE UNIVERSITY OF CHICAGO

સાંચીકોડી ૩૧૫ (પ્રજામર્ચા) ટ્રસ્ટીઓનાં-૦૫૭૦૧૪૮૩)

ข้อมูลการแจ้งขนส่งของเสียอันตรายแบบไปรษณีย์ โดยผู้ก่อการเกิด

จากเงื่อนไข: Date_W1='01/1/2566': Date_W2='31/12/2566'
มีทั้งสิ้น 15 รายการ แสดงหน้าที่ 1 จากทั้งสิ้น 1 หน้า จัดส่งไปให้

Ref	วันเดือนปี	ผู้บันทึก	ผู้ทำหน้า	วันเดือนปี	วัสดุที่ใช้	ปริมาณ (kg)	ชนิดวัสดุ	หน่วย	ราคา (บาท)	รวม (บาท)	หมายเหตุ
34345	20/3/2566	10:50	DWD176200012	DWG057001463	13 02 08	400.00	น้ำยาทำความสะอาด (Used oil)	1165su.		1165su.	
34345	20/3/2566	10:50	DWD176200012	DWG057001463	15 01 10	85.40	น้ำมัน 20 ลิตร (waste oil)	1165su.		1165su.	
34345	20/3/2566	10:50	DWD176200012	DWG057001463	15 01 10	782.00	น้ำมัน 20 ลิตร (waste oil)	1165su.		1165su.	
34345	20/3/2566	10:50	DWD176200012	DWG057001463	15 01 10	51.60	น้ำมัน 20 ลิตร (waste oil)	1165su.		1165su.	
34345	20/3/2566	10:50	DWD176200012	DWG057001463	14 06 02	1,500.00	Solvent	1165su.		1165su.	
34345	21/6/2566	17:02	DWD176200012	DWG057001463	14 06 02	800.00	Solvent	1165su.		1165su.	
34345	21/6/2566	17:02	DWD176200012	DWG057001463	14 06 02	800.00	Solvent	1165su.		1165su.	
34345	21/6/2566	17:02	DWD176200012	DWG057001463	15 01 10	71.40	น้ำมัน 20 ลิตร (waste oil)	1165su.		1165su.	
34345	21/6/2566	17:02	DWD176200012	DWG057001463	15 01 10	12.00	น้ำมัน 20 ลิตร (waste oil)	1165su.		1165su.	
34345	21/6/2566	17:02	DWD176200012	DWG057001463	15 01 10	442.00	น้ำมัน 20 ลิตร (waste oil)	1165su.		1165su.	
34345	18/10/2566	15:30	DWD176200012	DWG057001463	15 01 10	2,000.00	MC	7864su.		7864su.	
34345	18/10/2566	15:30	DWD176200012	DWG057001463	14 06 03	2,000.00	MC	7864su.		7864su.	
34345	18/10/2566	15:30	DWD176200012	DWG057001463	13 02 08	200.00	น้ำมัน 20 ลิตร (waste oil)	1165su.		1165su.	
34345	18/10/2566	15:30	DWD176200012	DWG057001463	15 01 10	400.00	น้ำมัน 20 ลิตร (waste oil)	1165su.		1165su.	
34345	18/10/2566	15:30	DWD176200012	DWG057001463	15 01 10	400.00	น้ำมัน 20 ลิตร (waste oil)	1165su.		1165su.	

77148,477.608 576 00

กลับมาพบกันใหม่

မူဝါဒ

รายละเอียดของผู้นำเข้ารายการรวม เลขที่ 16 และทำจัดตั้งวิสัยทัศน์ใหม่แล้ว

ชื่อผู้ประกอบการที่ : บริษัท เออีซีพีแอนด์ จำกัด

หมายเลขประจำตัว : 3-106-2/4ก

ที่อยู่ : 31/9 ถนนสายสุขุมวิท ตำบล หัวหมาก อำเภอเมือง จังหวัด กรุงเทพฯ

- ☐ ผู้ถือหุ้น
- ☐ ผู้ควบคุมงานช่าง
- ☒ ผู้จัดการและกักจัด

ชื่อผู้ประกอบการที่ 2 : บริษัท สหพัฒน์ จำกัด

หมายเลขประจำตัว : DWD176200012

ที่อยู่ : 18 หมู่ที่ 13 ตำบล ห้วยซิ่น อำเภอ สอนแวง จังหวัด นครปฐม

โทรศัพท์ : 036711423

- ☐ ผู้ถือหุ้น
- ☐ ผู้ควบคุมงานช่าง
- ☒ ผู้จัดการและกักจัด

ชื่อผู้ประกอบการที่ 3 : บริษัท สหพัฒน์ จำกัด

หมายเลขประจำตัว : DWT-04200065

ที่อยู่ : 20/5 หมู่ที่ 11 ถนนสายสุขุมวิท ตำบล หัวหมาก อำเภอเมือง จังหวัด กรุงเทพฯ

โทรศัพท์ : 036711423

- ☐ ผู้ถือหุ้น
- ☒ ผู้ควบคุมงานช่าง
- ☐ ผู้จัดการและกักจัด

ชื่อผู้ประกอบการที่ 4 : บริษัท สหพัฒน์ จำกัด

หมายเลขประจำตัว : 3-115-46/59ก

ที่อยู่ : 30 ตำบล ป้ายโพธิ์ อำเภอ สอนแวง จังหวัด นครปฐม

โทรศัพท์ : 02-0833199

- ☐ ผู้ถือหุ้น
- ☐ ผู้ควบคุมงานช่าง
- ☒ ผู้จัดการและกักจัด

ชื่อผู้ประกอบการที่ 5 : บริษัท โอทีพี จำกัด

หมายเลขประจำตัว : น.105-3/2545-ญบ

ที่อยู่ : 143 น.1 ถนนสายสุขุมวิท ตำบล หัวหมาก อำเภอเมือง กรุงเทพฯ

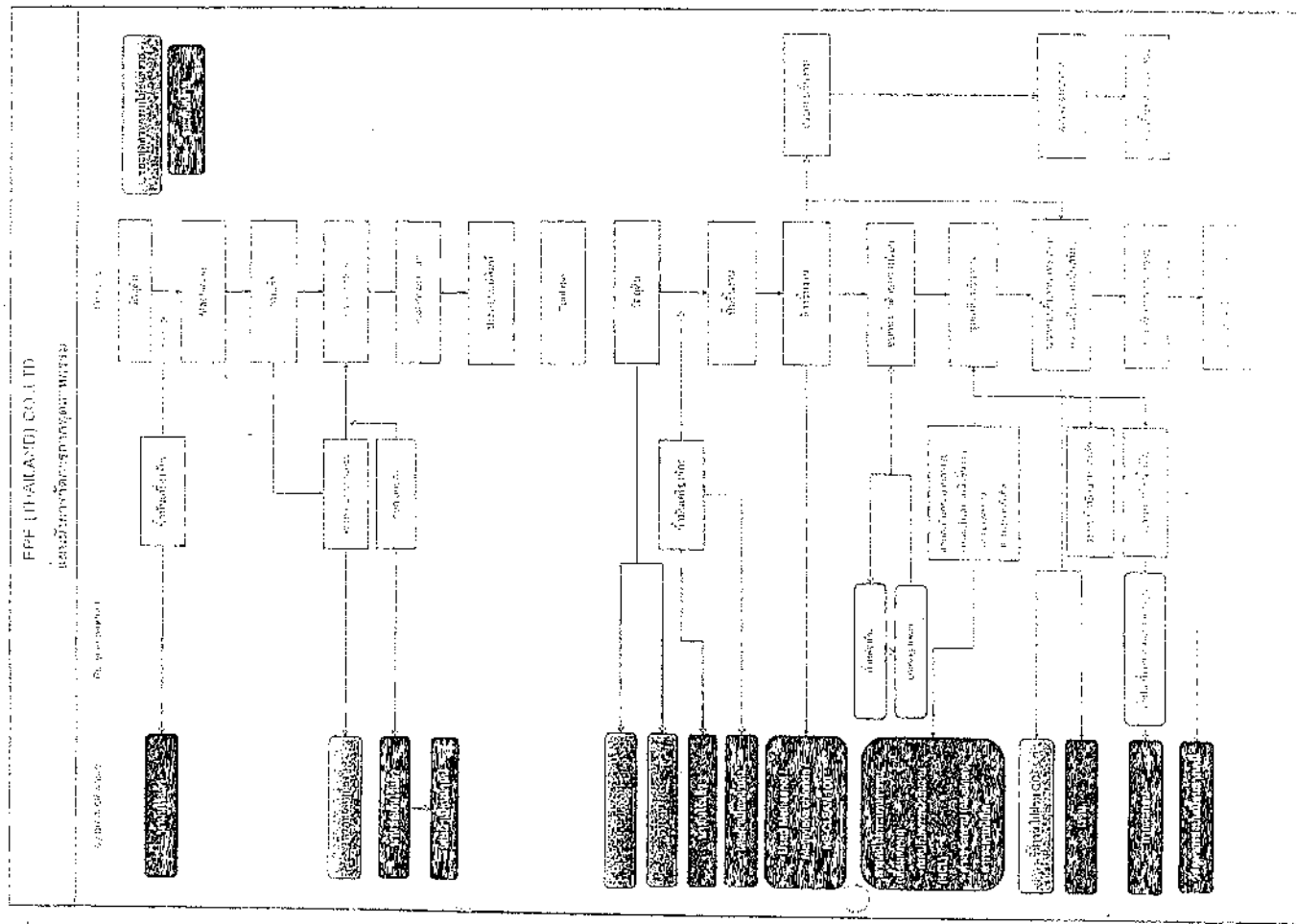
จังหวัด กรุงเทพมหานคร

โทรศัพท์ : 035-514088

- ☐ ผู้ถือหุ้น
- ☐ ผู้ควบคุมงานช่าง
- ☒ ผู้จัดการและกักจัด

Annex 2

Annex 2: List of related parties and transactions

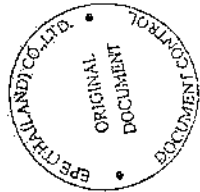


EPE (THAILAND) CO., LTD.			
คู่มือปฏิบัติงาน (Operation Standard)		Effective Date	15-Sep-14
Document No. 20-OS-1001		Revision No.	11
Title: แผนฉุกเฉินเหตุอัคคีภัย		Page	2 of 11

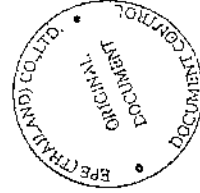
ประวัติการแก้ไขเอกสาร				
ฉบับที่	เลขที่เอกสารแก้ไข	วันที่แก้ไข	โดย	ผู้ตรวจ
1	06	20-01-13001	15-Sep-13	Safety
2	08	20-01-17601	16-Sep-13	Safety
3	08	20-01-12201	16-Sep-13	Safety
4	08	20-01-13001	16-Sep-13	Safety
5	08	20-01-13001	16-Sep-13	Safety
6	08	20-01-13001	16-Sep-13	Safety
7	08	20-01-13001	16-Sep-13	Safety
8	08	20-01-13001	16-Sep-13	Safety
9	08	20-01-13001	16-Sep-13	Safety
ฉบับที่ 12	09	20-07-13001	1-Aug-13	Safety
ฉบับที่ 13	10	20-08-13001	13-Aug-13	Safety
ฉบับที่ 14	11	20-09-04 1014	16-Sep-14	Safety

บริษัท อีพีแอล (ประเทศไทย) จำกัด EPE (THAILAND) CO., LTD.			
OPERATION STANDARD เอกสารคู่มือการปฏิบัติงาน			
ชื่อเอกสาร : แผนฉุกเฉินเหตุอัคคีภัย (Fire Emergency Plan)			
เอกสารเลข (Document No.) : 20-OS-1001	ฉบับที่ : 11	วันที่มีผลใช้ (Effective Date) : 16-Sep-14	สำเนาฉบับที่ (Copy No.) :
ผู้จัดทำ (Prepared By)	Signature	Date	
ผู้ตรวจ (Reviewed By)	Signature	Date	
ผู้จัดทำ (Prepared By)	Safety Staff	16-Sep-14	
ผู้ตรวจ (Reviewed By)	CA & HR Manager	16-Sep-14	
ผู้จัดทำ (Prepared By)	HRIS	16-Sep-14	

EPE (THAILAND) CO., LTD.			
เอกสารปฏิบัติการปฏิบัติงาน (Operation Standard)	Effective Date	19/09/2014	
Document No. 20-OS-1001	Revision No.	11	
File : แผนฉุกเฉินรถบรรทุก	Page	3 of 17	
<p>1. ชื่อเอกสาร</p> <p>1. เพื่อเป็นมาตรฐานในการปฏิบัติงานรถบรรทุกให้ตรงวิธีและเทคนิคที่ปลอดภัยมีดังนี้</p> <p>2 เพื่อสำหรับรถบรรทุกที่ใช้ในโรงงานโดยรถบรรทุกต้องปฏิบัติตามระเบียบวิธีและเทคนิคต่อไปนี้</p> <p>3. เพื่อลดอุบัติเหตุรถบรรทุกซึ่งรถบรรทุกมีอยู่ด้วยกัน</p> <p>4. เพื่อสำหรับรถบรรทุกที่ติดไฟมีสาเหตุมาจากสาเหตุต่างๆ</p> <p>2. ขอบเขต</p> <p>มาตรฐานนี้ใช้บังคับให้รถบรรทุกของโรงงานภายในบริษัท EPE (THAILAND) CO., LTD. เท่านั้น</p> <p>3. คำจำกัดความ</p> <p>4. เกณฑ์การประเมิน</p> <p>4.1 ถึงขั้นที่รถบรรทุกติดไฟ</p> <p>4.2 ถึงขั้นที่รถบรรทุกติดไฟ</p> <p>4.3 สัญญาณแจ้งเหตุฉุกเฉิน</p> <p>4.4 ป้ายรถบรรทุก</p> <p>4.5 สัญญาณรถบรรทุก</p>			



EPE (THAILAND) CO., LTD.			
เอกสารปฏิบัติการปฏิบัติงาน (Operation Standard)	Effective Date	19/09/2014	
Document No. 20-OS-1001	Revision No.	11	
File : แผนฉุกเฉินรถบรรทุก	Page	4 of 17	
<p>5. PERATION DELTA จากแผนฉุกเฉินรถบรรทุกมีดังนี้</p> <p>แผนฉุกเฉินรถบรรทุกมีดังนี้ ใช้สำหรับรถบรรทุก (รถบรรทุก) จำกัดโดยรถบรรทุก</p> <p>5.1 แผนฉุกเฉินรถบรรทุก</p> <p>5.2 แผนฉุกเฉินรถบรรทุก</p> <p>5.3 แผนฉุกเฉินรถบรรทุก</p> <p>5.4 แผนฉุกเฉินรถบรรทุก</p> <p>5.5 แผนฉุกเฉินรถบรรทุก</p> <p>5.6 แผนฉุกเฉินรถบรรทุก</p> <p>5.7 แผนฉุกเฉินรถบรรทุก</p>			



PEPE (THAILAND) CO., LTD.

เอกสารลับภายใน (Confidential)	Effective Date	15/9/2014
Document No 20-OS-1001	Revision No	1
Title : แผนปฏิบัติการเพื่อพัฒนา	Page	12 of 17

Figure 1. The structure of the proposed model.

Figure 1. The structure of the proposed model.

1994, 1995, 1996, 1997, 1998, 1999, 2000, 2001, 2002, 2003, 2004, 2005, 2006, 2007, 2008, 2009, 2010, 2011, 2012, 2013, 2014, 2015, 2016, 2017, 2018, 2019, 2020, 2021, 2022, 2023, 2024, 2025, 2026, 2027, 2028, 2029, 2030, 2031, 2032, 2033, 2034, 2035, 2036, 2037, 2038, 2039, 2040, 2041, 2042, 2043, 2044, 2045, 2046, 2047, 2048, 2049, 2050, 2051, 2052, 2053, 2054, 2055, 2056, 2057, 2058, 2059, 2060, 2061, 2062, 2063, 2064, 2065, 2066, 2067, 2068, 2069, 2070, 2071, 2072, 2073, 2074, 2075, 2076, 2077, 2078, 2079, 2080, 2081, 2082, 2083, 2084, 2085, 2086, 2087, 2088, 2089, 2090, 2091, 2092, 2093, 2094, 2095, 2096, 2097, 2098, 2099, 2100, 2101, 2102, 2103, 2104, 2105, 2106, 2107, 2108, 2109, 2110, 2111, 2112, 2113, 2114, 2115, 2116, 2117, 2118, 2119, 2120, 2121, 2122, 2123, 2124, 2125, 2126, 2127, 2128, 2129, 2130, 2131, 2132, 2133, 2134, 2135, 2136, 2137, 2138, 2139, 2140, 2141, 2142, 2143, 2144, 2145, 2146, 2147, 2148, 2149, 2150, 2151, 2152, 2153, 2154, 2155, 2156, 2157, 2158, 2159, 2160, 2161, 2162, 2163, 2164, 2165, 2166, 2167, 2168, 2169, 2170, 2171, 2172, 2173, 2174, 2175, 2176, 2177, 2178, 2179, 2180, 2181, 2182, 2183, 2184, 2185, 2186, 2187, 2188, 2189, 2190, 2191, 2192, 2193, 2194, 2195, 2196, 2197, 2198, 2199, 2200, 2201, 2202, 2203, 2204, 2205, 2206, 2207, 2208, 2209, 2210, 2211, 2212, 2213, 2214, 2215, 2216, 2217, 2218, 2219, 2220, 2221, 2222, 2223, 2224, 2225, 2226, 2227, 2228, 2229, 2230, 2231, 2232, 2233, 2234, 2235, 2236, 2237, 2238, 2239, 2240, 2241, 2242, 2243, 2244, 2245, 2246, 2247, 2248, 2249, 2250, 2251, 2252, 2253, 2254, 2255, 2256, 2257, 2258, 2259, 2260, 2261, 2262, 2263, 2264, 2265, 2266, 2267, 2268, 2269, 2270, 2271, 2272, 2273, 2274, 2275, 2276, 2277, 2278, 2279, 2280, 2281, 2282, 2283, 2284, 2285, 2286, 2287, 2288, 2289, 2290, 2291, 2292, 2293, 2294, 2295, 2296, 2297, 2298, 2299, 2300, 2301, 2302, 2303, 2304, 2305, 2306, 2307, 2308, 2309, 2310, 2311, 2312, 2313, 2314, 2315, 2316, 2317, 2318, 2319, 2320, 2321, 2322, 2323, 2324, 2325, 2326, 2327, 2328, 2329, 2330, 2331, 2332, 2333, 2334, 2335, 2336, 2337, 2338, 2339, 2340, 2341, 2342, 2343, 2344, 2345, 2346, 2347, 2348, 2349, 2350, 2351, 2352, 2353, 2354, 2355, 2356, 2357, 2358, 2359, 2360, 2361, 2362, 2363, 2364, 2365, 2366, 2367, 2368, 2369, 2370, 2371, 2372, 2373, 2374, 2375, 2376, 2377, 2378, 2379, 2380, 2381, 2382, 2383, 2384, 2385, 2386, 2387, 2388, 2389, 2390, 2391, 2392, 2393, 2394, 2395, 2396, 2397, 2398, 2399, 2400, 2401, 2402, 2403, 2404, 2405, 2406, 2407, 2408, 2409, 2410, 2411, 2412, 2413, 2414, 2415, 2416, 2417, 2418, 2419, 2420, 2421, 2422, 2423, 2424, 2425, 2426, 2427, 2428, 2429, 2430, 2431, 2432, 2433, 2434, 2435, 2436, 2437, 2438, 2439, 2440, 2441, 2442, 2443, 2444, 2445, 2446, 2447, 2448, 2449, 2450, 2451, 2452, 2453, 2454, 2455, 2456, 2457, 2458, 2459, 2460, 2461, 2462, 2463, 2464, 2465, 2466, 2467, 2468, 2469, 2470, 2471, 2472, 2473, 2474, 2475, 2476, 2477, 2478, 2479, 2480, 2481, 2482, 2483, 2484, 2485, 2486, 2487, 2488, 2489, 2490, 2491, 2492, 2493, 2494, 2495, 2496, 2497, 2498, 2499, 2500, 2501, 2502, 2503, 2504, 2505, 2506, 2507, 2508, 2509, 2510, 2511, 2512, 2513, 2514, 2515, 2516, 2517, 2518, 2519, 2520, 2521, 2522, 2523, 2524, 2525, 2526, 2527, 2528, 2529, 2530, 2531, 2532, 2533, 2534, 2535, 2536, 2537, 2538, 2539, 2540, 2541, 2542, 2543, 2544, 2545, 2546, 2547, 2548, 2549, 2550, 2551, 2552, 2553, 2554, 2555, 2556, 2557, 2558, 2559, 2560, 2561, 2562, 2563, 2564, 2565, 2566, 2567, 2568, 2569, 2570, 2571, 2572, 2573, 2574, 2575, 2576, 2577, 2578, 2579, 2580, 2581, 2582, 2583, 2584, 2585, 2586, 2587, 2588, 2589, 2590, 2591, 2592, 2593, 2594, 2595, 2596, 2597, 2598, 2599, 2600, 2601, 2602, 2603, 2604, 2605, 2606, 2607, 2608, 2609, 2610, 2611, 2612, 2613, 2614, 2615, 2616, 2617, 2618, 2619, 2620, 2621, 2622, 2623, 2624, 2625, 2626, 2627, 2628, 2629, 2630, 2631, 2632, 2633, 2634, 2635, 2636, 2637, 2638, 2639, 2640, 2641, 2642, 2643, 2644, 2645, 2646, 2647, 2648, 2649, 2650, 2651, 2652, 2653, 2654, 2655, 2656, 2657, 2658, 2659, 2660, 2661, 2662, 2663, 2664, 2665, 2666, 2667, 2668, 2669, 2670, 2671, 2672, 2673, 2674, 2675, 26

1. วัตถุประสงค์ของงานวิจัยนี้คืออะไร
 2. วิธีการที่ใช้ในการวิจัยคืออะไร
 3. ผลการวิจัยคืออะไร
 4. ข้อสรุปคืออะไร
 5. ข้อเสนอแนะคืออะไร



EPE (THAILAND) CO., LTD.			
เอกสารประกอบการปฏิบัติงาน (Operation Standard)	Effective Date	16/09/2014	
Document No. 20-OS-1601	Revision No.	11	
Title : แผนฉุกเฉินขจัดมลพิษ	Page	17 of 17	

๑. บทนำ

- ๑.1 วัตถุประสงค์ของเอกสารฉบับนี้
- ๑.2 ขอบเขตการใช้งาน
- ๑.3 วัตถุประสงค์ของเอกสารฉบับนี้
- ๑.4 หน่วยงานที่เกี่ยวข้อง
- ๑.5 ขอบเขตของเอกสารฉบับนี้
- ๑.6 วัตถุประสงค์ของเอกสารฉบับนี้
- ๑.7 วัตถุประสงค์ของเอกสารฉบับนี้



บริษัท อีพีอี (ประเทศไทย) จำกัด EPE (THAILAND) CO., LTD.			
<div style="text-align: center;"> OPERATION STANDARD เอกสารประกอบการปฏิบัติงาน ชื่อเอกสาร : </div>			
เรื่อง : แผนฉุกเฉินขจัดมลพิษ Emergency Plan for Chemical Spill			
เอกสารฉบับนี้ (Document No.)	:	20-OS-1601	
แก้ไขครั้งที่ (Revision No.)	:	03	
วันที่อนุมัติ (Effective Date)	:	16-09-14	
สำเนาที่ (Copy No.)	:		
ผู้จัดทำ (Prepared By)	Position	Signature	Date
ผู้ตรวจสอบ (Reviewed By)	Safety Staff	Signature	16 Sep 14
ผู้อนุมัติ (Approved By)	Unit & Site Manager	Signature	16 Sep 14
ผู้อนุมัติ (Approved By)	Chief	Signature	16 Sep 14



EPE (THAILAND) CO., LTD.			
เอกสารปฏิบัติงาน (Operation Standard)		Effective Date	16 Sep 14
Document No. 20-OS-005		Revision No.	03
ชื่อ : วิศวกรเทคนิคเครื่องจักรกล		Date	2 of 8

ประวัติการแก้ไขเอกสาร				
ครั้งที่แก้ไข	เลขที่เอกสาร	วันที่อนุมัติ	ผู้อนุมัติ	ผู้แก้ไข
1	20-01-13002	16 Jan 13	Safety	Safety
2	20-01-13002	16 Jan 13	Safety	Safety
3	20-01-13002	16 Jan 13	Safety	Safety
4	20-01-13002	16 Jan 13	Safety	Safety
5	20-01-13002	16 Jan 13	Safety	Safety
6	20-01-13002	16 Jan 13	Safety	Safety
7	20-01-13002	16 Jan 13	Safety	Safety
8	20-01-13002	16 Jan 13	Safety	Safety
9	20-01-13002	16 Jan 13	Safety	Safety
10	20-01-13002	16 Jan 13	Safety	Safety
11	20-01-13002	16 Jan 13	Safety	Safety
12	20-01-13002	16 Jan 13	Safety	Safety
13	20-01-13002	16 Jan 13	Safety	Safety
14	20-01-13002	16 Jan 13	Safety	Safety
15	20-01-13002	16 Jan 13	Safety	Safety
16	20-01-13002	16 Jan 13	Safety	Safety
17	20-01-13002	16 Jan 13	Safety	Safety
18	20-01-13002	16 Jan 13	Safety	Safety
19	20-01-13002	16 Jan 13	Safety	Safety
20	20-01-13002	16 Jan 13	Safety	Safety
21	20-01-13002	16 Jan 13	Safety	Safety
22	20-01-13002	16 Jan 13	Safety	Safety
23	20-01-13002	16 Jan 13	Safety	Safety
24	20-01-13002	16 Jan 13	Safety	Safety
25	20-01-13002	16 Jan 13	Safety	Safety
26	20-01-13002	16 Jan 13	Safety	Safety
27	20-01-13002	16 Jan 13	Safety	Safety
28	20-01-13002	16 Jan 13	Safety	Safety
29	20-01-13002	16 Jan 13	Safety	Safety
30	20-01-13002	16 Jan 13	Safety	Safety
31	20-01-13002	16 Jan 13	Safety	Safety
32	20-01-13002	16 Jan 13	Safety	Safety
33	20-01-13002	16 Jan 13	Safety	Safety
34	20-01-13002	16 Jan 13	Safety	Safety
35	20-01-13002	16 Jan 13	Safety	Safety
36	20-01-13002	16 Jan 13	Safety	Safety
37	20-01-13002	16 Jan 13	Safety	Safety
38	20-01-13002	16 Jan 13	Safety	Safety
39	20-01-13002	16 Jan 13	Safety	Safety
40	20-01-13002	16 Jan 13	Safety	Safety
41	20-01-13002	16 Jan 13	Safety	Safety
42	20-01-13002	16 Jan 13	Safety	Safety
43	20-01-13002	16 Jan 13	Safety	Safety
44	20-01-13002	16 Jan 13	Safety	Safety
45	20-01-13002	16 Jan 13	Safety	Safety
46	20-01-13002	16 Jan 13	Safety	Safety
47	20-01-13002	16 Jan 13	Safety	Safety
48	20-01-13002	16 Jan 13	Safety	Safety
49	20-01-13002	16 Jan 13	Safety	Safety
50	20-01-13002	16 Jan 13	Safety	Safety
51	20-01-13002	16 Jan 13	Safety	Safety
52	20-01-13002	16 Jan 13	Safety	Safety
53	20-01-13002	16 Jan 13	Safety	Safety
54	20-01-13002	16 Jan 13	Safety	Safety
55	20-01-13002	16 Jan 13	Safety	Safety
56	20-01-13002	16 Jan 13	Safety	Safety
57	20-01-13002	16 Jan 13	Safety	Safety
58	20-01-13002	16 Jan 13	Safety	Safety
59	20-01-13002	16 Jan 13	Safety	Safety
60	20-01-13002	16 Jan 13	Safety	Safety
61	20-01-13002	16 Jan 13	Safety	Safety
62	20-01-13002	16 Jan 13	Safety	Safety
63	20-01-13002	16 Jan 13	Safety	Safety
64	20-01-13002	16 Jan 13	Safety	Safety
65	20-01-13002	16 Jan 13	Safety	Safety
66	20-01-13002	16 Jan 13	Safety	Safety
67	20-01-13002	16 Jan 13	Safety	Safety
68	20-01-13002	16 Jan 13	Safety	Safety
69	20-01-13002	16 Jan 13	Safety	Safety
70	20-01-13002	16 Jan 13	Safety	Safety
71	20-01-13002	16 Jan 13	Safety	Safety
72	20-01-13002	16 Jan 13	Safety	Safety
73	20-01-13002	16 Jan 13	Safety	Safety
74	20-01-13002	16 Jan 13	Safety	Safety
75	20-01-13002	16 Jan 13	Safety	Safety
76	20-01-13002	16 Jan 13	Safety	Safety
77	20-01-13002	16 Jan 13	Safety	Safety
78	20-01-13002	16 Jan 13	Safety	Safety
79	20-01-13002	16 Jan 13	Safety	Safety
80	20-01-13002	16 Jan 13	Safety	Safety
81	20-01-13002	16 Jan 13	Safety	Safety
82	20-01-13002	16 Jan 13	Safety	Safety
83	20-01-13002	16 Jan 13	Safety	Safety
84	20-01-13002	16 Jan 13	Safety	Safety
85	20-01-13002	16 Jan 13	Safety	Safety
86	20-01-13002	16 Jan 13	Safety	Safety
87	20-01-13002	16 Jan 13	Safety	Safety
88	20-01-13002	16 Jan 13	Safety	Safety
89	20-01-13002	16 Jan 13	Safety	Safety
90	20-01-13002	16 Jan 13	Safety	Safety
91	20-01-13002	16 Jan 13	Safety	Safety
92	20-01-13002	16 Jan 13	Safety	Safety
93	20-01-13002	16 Jan 13	Safety	Safety
94	20-01-13002	16 Jan 13	Safety	Safety
95	20-01-13002	16 Jan 13	Safety	Safety
96	20-01-13002	16 Jan 13	Safety	Safety
97	20-01-13002	16 Jan 13	Safety	Safety
98	20-01-13002	16 Jan 13	Safety	Safety
99	20-01-13002	16 Jan 13	Safety	Safety
100	20-01-13002	16 Jan 13	Safety	Safety

EPE (THAILAND) CO., LTD.			
เอกสารปฏิบัติงาน (Operation Standard)		Effective Date	16 Sep 14
Document No. 20-OS-005		Revision No.	03
ชื่อ : วิศวกรเทคนิคเครื่องจักรกล		Date	2 of 8

- วัตถุประสงค์
 - เพื่อใช้เป็นคู่มือในการทำงาน
 - เพื่อใช้เป็นคู่มือในการทำงาน
- ขอบเขต
 - ใช้สำหรับงานที่เกี่ยวข้องกับ...

3. คำจำกัดความ

- เครื่องมือและอุปกรณ์
 - เครื่องมือและอุปกรณ์
 - เครื่องมือและอุปกรณ์
 - เครื่องมือและอุปกรณ์
 - เครื่องมือและอุปกรณ์
 - เครื่องมือและอุปกรณ์
 - เครื่องมือและอุปกรณ์
 - เครื่องมือและอุปกรณ์
 - เครื่องมือและอุปกรณ์
 - เครื่องมือและอุปกรณ์
 - เครื่องมือและอุปกรณ์



ภาคผนวก 9ข

ผลการสำรวจทัศนคติและความคิดเห็นของประชาชน ประจำปี 2566

การสำรวจสภาพเศรษฐกิจ-สังคม และความเปลี่ยนแปลงเห็นของประชาชน
นิคมอุตสาหกรรมนครหลวง

1. ขอบเขตและวิธีการศึกษา

การสำรวจสภาพเศรษฐกิจ-สังคม และความเปลี่ยนแปลงเห็นของนิคมอุตสาหกรรมนครหลวง โดยแบ่งการสำรวจออกเป็น 3 กลุ่ม ได้แก่ กลุ่มหน่วยงานที่รับผิดชอบด้านต่างๆ กลุ่มผู้นำชุมชน และกลุ่มประชาชน รอบพื้นที่โครงการในรัศมี 5 กิโลเมตร ทำการลงพื้นที่สำรวจระหว่างวันที่ 25-27 ตุลาคม 2566 แสดงรายละเอียดหน่วยงานและจำนวนการสำรวจดังตารางที่ 1-1 ถึง 1-2 และแสดงขอบเขตการสำรวจดังรูปที่ 1-1

ตารางที่ 3.6-1 จำนวนผู้นำชุมชนและประชาชนในพื้นที่ศึกษา

เขตเทศบาลนครหลวง	ชุมชน	จำนวนแบบสอบถาม	ผู้นำชุมชน
หมู่ที่ 1 มอญ	12	1	
หมู่ที่ 2 นครหลวง	6	1	
หมู่ที่ 3 นครหลวง	4	1	
หมู่ที่ 4 นครหลวง	4	1	
หมู่ที่ 5 โพธิ์ชัย	6	1	
หมู่ที่ 6 โพธิ์ชัย	4	1	
หมู่ที่ 7 บึงขาม	6	1	
หมู่ที่ 8 สวนหลวง	4	1	
หมู่ที่ 9 บึงบัว	2	1	
ตำบลบึงระก้า			
หมู่ที่ 2 บางระก้า	2	1	
หมู่ที่ 3 บางระก้า	4	1	
หมู่ที่ 4 วัดเวียงแยง	4	1	
หมู่ที่ 5 วัดวัง	4	1	
หมู่ที่ 6 บางพระศร	4	1	

ตำบลบึงพระศร	ชุมชน	จำนวนแบบสอบถาม	ผู้นำชุมชน
หมู่ที่ 1 บางพระศร	4	1	
หมู่ที่ 2 บางพระศร	2	1	
หมู่ที่ 3 ชะอม	2	1	
เทศบาลตำบลอรัญญิก			
หมู่ที่ 1 พระนอนใหญ่	3	1	
หมู่ที่ 2 พระนอนใหญ่	2	1	
หมู่ที่ 3 พระนอนเลา	2	1	
หมู่ที่ 4 ท่าหาด	2	1	
หมู่ที่ 5 หัวคู้ลาว	2	1	
หมู่ที่ 6 บ้านไร่	2	1	
หมู่ที่ 7 หัวคู้ไทย	2	1	
ตำบลห้วยช้าง			
หมู่ที่ 8 ท่าช้างไห้	3	1	
เทศบาลตำบลบางปะหัน			
หมู่ที่ 7 สามเรือน	4	1	
องค์การบริหารส่วนตำบลบางยาง			
หมู่ที่ 2 กะทุม	2	1	
หมู่ที่ 4หนองจิรา	2	1	
องค์การบริหารส่วนตำบลบ้านช้าง			
หมู่ที่ 6 ช้าง	6	1	
หมู่ที่ 7 ช้าง	4	1	
องค์การบริหารส่วนตำบลปากจับ			
หมู่ที่ 3 สะกิดน้ำมันใต้	6	1	
หมู่ที่ 5 ตาบทอง	2	1	
หมู่ที่ 6 สะกิดน้ำมัน	6	1	

รูปชุมชน	จำนวนแบบสอบถาม	ผู้ทำชุมชน
องค์การบริหารส่วนตำบลแม่ลา		
หมู่ที่ 1 ท่าใหญ่	3	1
หมู่ที่ 2 แม่ลา	2	1
หมู่ที่ 3 แม่ลา	4	1
หมู่ที่ 4 แม่ลา	2	1
หมู่ที่ 5 แม่ลา	4	1
หมู่ที่ 6 เขมา	6	1
ตำบลบางพระศรี		
หมู่ที่ 1 บางพระศรี	2	1
หมู่ที่ 2 บางพระศรี	6	1
หมู่ที่ 3 ชะอม	2	1
หมู่ที่ 4 ะค้ำช้าง	30	1
ตำบลบางระกำ		
หมู่ที่ 1 เสือ	3	1
หมู่ที่ 2 บางระกำ	2	1
หมู่ที่ 3 บางระกำ	2	1
หมู่ที่ 4 วัดเรือแข่ง	12	1
หมู่ที่ 5 วัดวัง	12	1
หมู่ที่ 6 บางพระศรี	5	1
องค์การบริหารส่วนตำบลบ้านดงเสือ		
หมู่ที่ 1 ดงใหญ่	4	1
หมู่ที่ 2 ดง	4	1
หมู่ที่ 3 โคกกระอ	4	1
หมู่ที่ 4 โคกกระมั่ง	6	1
หมู่ที่ 5 ปากทาง	3	1
ตำบลบางเพลิง		
หมู่ที่ 1 แก้วตา	6	1

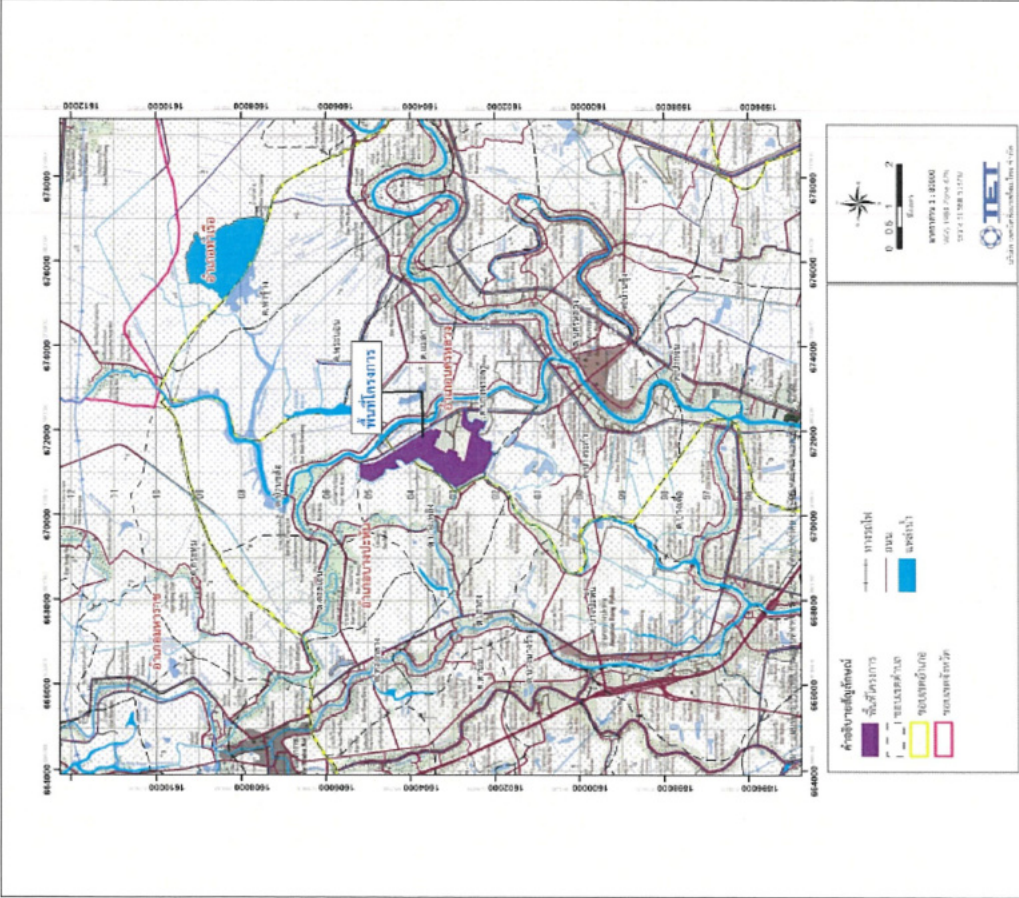
รูปชุมชน	จำนวนแบบสอบถาม	ผู้ทำชุมชน
หมู่ที่ 2 โคก	3	1
หมู่ที่ 3 บางเพลิง	3	1
ตำบลตาเลือน		
หมู่ที่ 1 รัง	4	1
หมู่ที่ 2 ใหม่	2	1
หมู่ที่ 3 ตาเลือน	3	1
องค์การบริหารส่วนตำบลยาง		
หมู่ที่ 1 ยาง	6	1
หมู่ที่ 2 บางดี	4	1
หมู่ที่ 3 หอมจิก	3	1
หมู่ที่ 4 ยาง	6	1
หมู่ที่ 5 โรงนอก	4	1
ตำบลทางกลาง		
หมู่ที่ 1 ทางกลาง	6	1
หมู่ที่ 2 ทางกลาง	4	1
หมู่ที่ 3 ทางกลาง	4	1
หมู่ที่ 4 ทางกลาง	4	1
องค์การบริหารส่วนตำบลกนิษฐ		
หมู่ที่ 1 ตานิษ	2	1
หมู่ที่ 2 ตานิษ	6	1
ตำบลบางนาร้า		1
หมู่ที่ 5 บางนาร้า	6	1
องค์การบริหารส่วนตำบลบงประพัน		
หมู่ที่ 1 เกาะเลิง	2	1
หมู่ที่ 6 บางประพัน	12	1
องค์การบริหารส่วนตำบลบงเตือ		
หมู่ที่ 3 เกาะเลิง	4	1

ชุมชน	จำนวนแบบสอบถาม	ผู้นำชุมชน
หมู่ที่ 4 ศาลเจ้า	4	1
หมู่ที่ 5 บางเดื่อ	6	1
หมู่ที่ 6 หัวโคก	4	1
รวม	350	1

ตารางที่ 3.6-2 จำนวนการสำรวจสภาพเศรษฐกิจ-สังคม และความคิดเห็นของหน่วยงานและสถานประกอบการในเขตพื้นที่ศึกษา

ลำดับ	หน่วยงาน	อำเภอ	จังหวัด	จำนวนเก็บแบบสอบถาม (ชุด)
1	องค์การบริหารส่วนตำบลบ้านดง	บางปะหัน	พระนครศรีอยุธยา	1
2	องค์การบริหารส่วนตำบลแม่ลา	นครหลวง		-*

หมายเหตุ : -* ไม่สะดวกให้ข้อมูล



รูปที่ 1-1 ขอบเขตการสำรวจสภาพเศรษฐกิจ-สังคม และความคิดเห็น

2. วัตถุประสงค์

การสำรวจทัศนคติของประชาชนและผู้มีส่วนได้ส่วนเสียเกี่ยวกับการสัมภาษณ์รายบุคคล โดยใช้แบบสัมภาษณ์แบบมีโครงสร้างเป็นเครื่องมือในการเก็บรวบรวมข้อมูล ซึ่งครอบคลุมประเด็นด้านเศรษฐกิจ สาธารณสุข สุขภาพ การได้รับผลกระทบสิ่งแวดล้อมและความคิดเห็นของผู้ให้สัมภาษณ์ ต่อการดำเนินการของเคมอุตสาหกรรมมลพิษ เพื่อเป็นการติดตามตรวจสอบผลกระทบจากการดำเนินโครงการในปี พ.ศ. 2566

3. การกำหนดกลุ่มตัวอย่างและการสุ่มตัวอย่าง

การสุ่มตัวอย่างประชาชนของแต่ละครัวเรือนในพื้นที่ศึกษา ได้ทำการสุ่มตัวอย่างโดยใช้สูตรของ Taro Yamane เนื่องจากเป็นสูตรที่ใช้คำนวณจำนวนของกลุ่มตัวอย่างในกรณีที่ทราบจำนวนประชากรแน่นอน (จิตราภา กุศลบุญธร. 2550 และ Yomane, T., 1973: 1088) ซึ่งในการศึกษาครั้งนี้ ให้อำนาจนครัวเรือนเป็นฐานในการคำนวณจำนวนของกลุ่มตัวอย่าง ดังนี้

$$n = \frac{N}{1 + Ne^2} \quad \text{----- (1)}$$

โดยที่ n คือ จำนวนตัวอย่าง

N คือ จำนวนหน่วยครัวเรือนในพื้นที่ศึกษา (79,854 ครัวเรือน)

e คือ ค่าความคลาดเคลื่อนที่ยอมรับได้ (ร้อยละ 5)

$$n = \frac{1,089}{1 + (1,089 \times (0.05)^2)}$$

$$n = 387$$

ในการดำเนินการครั้งนี้ คณะผู้ศึกษาได้ดำเนินการสัมภาษณ์ รวมทั้งสิ้นจำนวน 400 ตัวอย่าง แสดงดังตารางที่ 1-1 และ 1-2 ทั้งนี้ มีการแบ่งย่อยจำนวนตัวอย่างให้มีการกระจายตัวในแต่ละชุมชนให้เหมาะสมตามลักษณะของพื้นที่และจำนวนครัวเรือน โดยคำนวณจำนวนตัวอย่างที่เป็นตัวแทนของแต่ละชุมชนให้เป็นสัดส่วนโดยตรงกับจำนวนครัวเรือนในแต่ละชุมชนดังสมการ (2) (รศ.ดร. กัญญา วาณิชชัยอุษา, 2548)

$$A = \frac{n_i N}{N} \quad \text{----- (2)}$$

เมื่อแทนค่า A คือ จำนวนตัวอย่างของแต่ละชุมชน

n_i คือ จำนวนครัวเรือนของแต่ละชุมชน

N คือ จำนวนครัวเรือนทั้งหมดในพื้นที่ศึกษา

n คือ จำนวนตัวอย่างทั้งหมดที่ได้จากการคำนวณด้วยสมการที่ (1)

4. วิธีการศึกษา

4.1 วิธีการศึกษาสภาพเศรษฐกิจ-สังคม และความคิดเห็นของผู้ให้ชุมชน

การสำรวจสภาพเศรษฐกิจ-สังคม และความคิดเห็นของผู้ให้ชุมชนต่อการดำเนินงานของโครงการ ใช้เครื่องมือที่สำคัญ คือ แบบสอบถาม ซึ่งมีลักษณะคำถามรูปแบบเปิดประเด็น ประกอบด้วยการประเมินการสัมภาษณ์ที่สำคัญ คือ

- ข้อมูลทั่วไปของชุมชนที่รับผิดชอบ
- ข้อมูลด้านสาธารณสุขภาคพื้นฐาน
- ข้อมูลด้านสาธารณสุข
- ข้อมูลด้านเศรษฐกิจและสังคม
- ข้อมูลผลกระทบด้านสิ่งแวดล้อมที่ชุมชนได้รับในปัจจุบัน
- ข้อมูลการรับรู้และความคิดเห็นต่อการดำเนินงานของโครงการ

4.2 วิธีการศึกษาสภาพเศรษฐกิจ-สังคม และความคิดเห็นของประชาชน (ระดับครัวเรือน)

การสำรวจสภาพเศรษฐกิจ-สังคม และความคิดเห็นของประชาชน (ระดับครัวเรือน) ต่อการดำเนินงานของโครงการ ใช้เครื่องมือที่สำคัญคือแบบสอบถาม ซึ่งมีลักษณะคำถามทั้งรูปแบบปิดและคำถามเปิดประเด็น ประกอบด้วย ประเด็นการสัมภาษณ์ที่สำคัญ คือ

- ข้อมูลผู้ให้สัมภาษณ์
- ข้อมูลด้านสาธารณสุขภาคพื้นฐาน
- ข้อมูลทรัพยากรธรรมชาติและสิ่งแวดล้อมไม่ชุมชน
- ทัศนคติต่อโครงการ

4.3 วิธีการศึกษาสภาพเศรษฐกิจ-สังคม และความคิดเห็นของหน่วยงานที่รับผิดชอบ

ด้านต่าง ๆ ในพื้นที่รอบโครงการ

การสำรวจในครั้งนี้ใช้วิธีการสัมภาษณ์ในการรวบรวมข้อมูลและใช้แบบสอบถามเป็นเครื่องมือในการสำรวจซึ่งมีลักษณะคำถามทั้งรูปแบบปิดและเปิดประเด็นโดยมีประเด็นในการสัมภาษณ์ประกอบด้วย ประเด็นการสัมภาษณ์ที่สำคัญ คือ

- ข้อมูลทั่วไป
- ความคิดเห็นต่อการดำเนินงานของโครงการ
- ข้อเสนอแนะเพิ่มเติม

5. ผลการสำรวจ

5.1 การสำรวจสภาพเศรษฐกิจ-สังคม และความคิดเห็นของผู้ให้ชุมชน

ผู้ชุมชน หมู่ที่ 1 บ้านแก้วควา ตำบลบางพลี	
1.ข้อมูลผู้ให้สัมภาษณ์	ผู้ให้ชุมชน
1.1 ผู้ให้ข้อมูลดำรงตำแหน่ง	
2.ข้อมูลด้านสุขภาพกาย อายุน้อยและสิ่งแวดล้อม	
2.1 การกักจัดขยะ	หน่วยงานท้องถิ่นร่วมจัดเก็บ
2.2 การจัดการน้ำเสีย	ปล่อยลงสู่ตามสภาพธรรมชาติ
3.ข้อมูลด้านสาธารณสุข	เพียงพอ
3.1 ความเพียงพอของการให้บริการด้านสาธารณสุข	
4.ข้อมูลด้านเศรษฐกิจและสังคม	เกษตรกรรม รับจ้างทั่วไป ว่างงาน ยาเสพติด
4.1 อาชีพหลัก	
4.2 อาชีพรองเสริม	
4.3 ปัญหาด้านเศรษฐกิจในชุมชน	
4.5 ปัญหาด้านสังคมในชุมชน	
5.ข้อมูลผลกระทบด้านสิ่งแวดล้อมในปัจจุบัน	
5.1 ปัญหาสิ่งแวดล้อมที่ได้รับในปัจจุบัน	- ฝุ่นละออง ไม่มี - เสี่ยงตั้งโรงงาน ไม่มี - น้ำเสีย จากชุมชน - กลิ่นเหม็น ไม่มี - เหมือง/กรวน จากโรงงานอุตสาหกรรม - ขยะมูลฝอย ไม่มี
6.ข้อมูลการรับรู้และความคิดเห็นต่อการดำเนินการของโครงการ	ทราบ โดยการพบเห็นด้วยตนเอง และการประชาสัมพันธ์ของเจ้าหน้าที่โครงการ ไม่แสดงความคิดเห็น
6.2 เชื่อมโยงในการทำกับดูและด้านสิ่งแวดล้อมของโครงการ	มีผลดีมากว่าเฉลี่ย
6.3 ทิศทางดีต่อโครงการ	คนในชุมชนมีงานทำ
6.4 ผลกระทบด้านบวกที่เคยได้รับจากโครงการ	เคยได้รับเรื่องร้องเรียนเกี่ยวกับน้ำเสีย
6.5 เคยได้รับเรื่องร้องเรียนจากโครงการหรือไม่อย่างไร	มีการสนับสนุนหรือจัดกิจกรรมร่วมกับชุมชน
6.6 การสนับสนุนกิจกรรมร่วมกับชุมชนของโครงการ	
6.7 ข้อเสนอแนะเพิ่มเติม	

ผู้ชุมชน หมู่ที่ 3 บ้านบางพลี ตำบลบางพลี	
1.ข้อมูลผู้ให้สัมภาษณ์	ท่าน
1.1 ผู้ให้ข้อมูลดำรงตำแหน่ง	
2.ข้อมูลด้านสุขภาพกาย อายุน้อยและสิ่งแวดล้อม	
2.1 การกักจัดขยะ	หน่วยงานท้องถิ่นร่วมจัดเก็บ
2.2 การจัดการน้ำเสีย	ปล่อยลงสู่ทางระบายน้ำสาธารณะ
3.ข้อมูลด้านสาธารณสุข	ไม่มี
3.1 การเกิดโรคระบาดโรคติดต่อในหมู่บ้าน	ไม่มี
3.2 โรคที่เกิดขึ้นบ่อยของชุมชน	ไม่มี
3.3 ความเพียงพอของการให้บริการด้านสาธารณสุข	เครื่องใช้ไม่เพียงพอ
4.ข้อมูลด้านเศรษฐกิจและสังคม	พนักงานบริษัทพนักงานโรงงานอุตสาหกรรม รับจ้างทั่วไปรับจ้างโรงงานอุตสาหกรรม ทำงาน และรายได้ไม่เพียงพอ
4.1 อาชีพหลัก	ไม่มี
4.2 อาชีพรองเสริม	
4.3 ปัญหาด้านเศรษฐกิจในชุมชน	
4.5 ปัญหาด้านสังคมในชุมชน	
5.ข้อมูลผลกระทบด้านสิ่งแวดล้อมในปัจจุบัน	
5.1 ปัญหาสิ่งแวดล้อมที่ได้รับในปัจจุบัน	- ฝุ่นละออง จากโรงงานอุตสาหกรรม - เหมือง/กรวน จากโรงงานอุตสาหกรรม - กลิ่นรบกวน จากโรงงานอุตสาหกรรม - เสี่ยงตั้งโรงงาน ขยะโรงงานอุตสาหกรรม - น้ำเสีย จากโรงงานอุตสาหกรรม
6.ข้อมูลการรับรู้และความคิดเห็นต่อการดำเนินการของโครงการ	ทราบ จากการสนับสนุนเข้าร่วมกิจกรรมชุมชน เชื่อมโยง
6.1 รับทราบรู้จักโครงการ	ผลดีมากว่าเฉลี่ย
6.2 เชื่อมโยงในการทำกับดูและด้านสิ่งแวดล้อมของโครงการ	คนในชุมชนมีงานทำ และคนในชุมชนมีรายได้เพิ่มขึ้น
6.3 ทิศทางดีต่อโครงการ	ไม่ได้รับผลกระทบ
6.4 ผลกระทบด้านบวกที่เคยได้รับจากโครงการ	เคยได้รับเรื่องร้องเรียนเกี่ยวกับน้ำเสีย
6.5 เคยได้รับเรื่องร้องเรียนจากโครงการหรือไม่อย่างไร	มีการสนับสนุน
6.6 การสนับสนุนกิจกรรมร่วมกับชุมชนของโครงการ	ไม่มี
6.7 ข้อเสนอแนะเพิ่มเติม	

5.2 การสำรวจสภาพเศรษฐกิจ-สังคม และความคิดเห็นของประชาชน (ระดับครัวเรือน)

การนำเสนอผลการสำรวจจะเป็นการพิจารณาความคิดเห็นต่อสังคมอุตสาหกรรมหลวง จังหวัดพระนครศรีอยุธยา โดยใช้วิธีการสัมภาษณ์ประกอบกับแบบสำรวจความคิดเห็นของหัวหน้าครัวเรือนหรือตัวแทนครัวเรือน ที่อยู่โดยรอบโครงการ จำนวน 11 หมู่บ้าน แสดงรายละเอียดในตารางที่ 1-1 ซึ่งการคัดเลือกตัวอย่างประชากรโดยใช้หลักการสุ่มตัวอย่างแบบอาศัย ความน่าจะเป็นวิธี Simple Random Sampling โดยมีจำนวนตัวอย่างประชากรเป้าหมายรวม 350 ชุด ครอบคลุมพื้นที่ศึกษาทั้งสิ้น 5 กิโลเมตร ดำเนินการสำรวจในระหว่างวันที่ 25-27 ตุลาคม 2568 ซึ่งสรุปรายละเอียดของแต่ละประเด็นที่พิจารณาได้ดังนี้

ข้อมูลทั่วไปของผู้ตอบแบบสอบถาม จากการสำรวจ พบว่า ผู้ตอบแบบสอบถามเป็นเพศหญิง ร้อยละ 60.86 และเป็นเพศชาย ร้อยละ 39.14 โดยส่วนใหญ่มีช่วงอายุมากกว่า 60 ปี ร้อยละ 41.14 รองลงมาคือ อายุระหว่าง 51-60 ปี ร้อยละ 24.57 เมื่อสอบถามถึงระดับการศึกษาของผู้ตอบแบบสอบถาม พบว่า สัดส่วนสูงสุดของการศึกษาระดับประถมศึกษา ร้อยละ 66.57 รองลงมาคือจบการศึกษาระดับมัธยมศึกษาตอนปลาย และอาชีวศึกษาวิชาชีพ ร้อยละ 11.43 ตามลำดับ สำหรับภูมิลำเนาของผู้ตอบแบบสอบถามส่วนใหญ่ ระบุว่า มีภูมิลำเนาเดิมอยู่ที่จังหวัดพระนครศรีอยุธยา ร้อยละ 72.57 ย้ายมาจากที่อื่น ร้อยละ 27.43 และระบุว่า เช่น ย้ายมาจากจังหวัดอื่นในภาคอีสาน ภาคเหนือ และภาคตะวันออกเฉียงเหนือ ซึ่งการที่ย้ายมาจากจังหวัดอื่น สาเหตุที่ย้ายมาอยู่ที่นั่นเนื่องจากเพื่อประกอบอาชีพ ร้อยละ 46.88 รองลงมาຍ້ายมาเพื่อติดตามครอบครัวพ่อแม่ ร้อยละ 23.96 และแต่งงานกับคนที่นั่น ร้อยละ 22.92 ตามลำดับ

ข้อมูลด้านเศรษฐกิจและสังคม อาชีพหลักของครอบครัวผู้ให้สัมภาษณ์ ส่วนใหญ่มีอาชีพรับจ้างทั่วไป ร้อยละ 33.71 รองลงมาคืออาชีพค้าขาย/ธุรกิจส่วนตัว ร้อยละ 31.71 อาชีพพนักงานบริษัทเอกชนอาชีพรับจ้างในโรงงานอุตสาหกรรม ร้อยละ 20.00 เกษตรกรรม ร้อย 10.00 สำหรับอาชีพเสริม/รองของครอบครัว ส่วนใหญ่ไม่มีอาชีพเสริม ร้อยละ 95.71 และมีอาชีพเสริมร้อยละ 4.29 โดยอาชีพเสริมส่วนใหญ่ ได้แก่ ค้าขาย ร้อยละ 53.33 รับจ้างทั่วไป ร้อยละ 33.33 การการเงินของครัวเรือนในปัจจุบันเพียงพอแต่ไม่เพียงพอ ร้อยละ 84.57 เพียงพอและมีเงินออม 29.43 และไม่มีเพียงพอ ร้อยละ 6.00 ปัญหาด้านสังคม พบว่า ปัญหาเพศสภาพ ร้อยละ 29.14 ปัญหาแรงงานต่างถิ่นเพิ่มขึ้น ร้อยละ 45.71 ปัญหาการลักลอบค้ามนุษย์ ร้อยละ 5.14 ปัญหาทะเลาะวิวาท ร้อยละ 7.14 และปัญหาชุมชนแออัด ร้อยละ 0.57 สำหรับปัญหาทางด้านเศรษฐกิจ พบว่า การว่างงาน ร้อยละ 21.14 รายได้ค่าจ้างเฉลี่ย 38.29 บาท ค่าครองชีพสูง ร้อยละ 8.00 และไม่พอกิน ร้อยละ 5.71

ข้อมูลด้านสาธารณสุข สาธารณูปโภคและสุขาภิบาลสิ่งแวดล้อมในครัวเรือน ในรอบปีที่ผ่านมา พบว่า เคยเจ็บป่วย ร้อยละ 81.43 และไม่เคยมีสมาชิกในครอบครัวเจ็บป่วย ร้อยละ

18.57 โดยส่วนใหญ่เป็นโรคระบบไหลเวียนเลือด เช่น ความดันโลหิต หัวใจ และหลอดเลือด ร้อยละ 36.00 โรคต่อมไทรอยด์ เช่น เบาหวาน ไทรอยด์ คอพอก ร้อยละ 28.73 โรคระบบทางเดินหายใจ เช่น ไข้หวัด และภูมิแพ้ ร้อยละ 20.73 อุบัติเหตุและการบาดเจ็บ ร้อยละ 2.55 จากการสัมภาษณ์เกี่ยวกับสถานบริการสาธารณสุขที่รับบริการส่วนใหญ่ใช้บริการ โรงพยาบาลรัฐ ได้แก่ โรงพยาบาลอยุธยา, รพ.สระบุรี, รพ.สมเด็จพระสังฆราช ร้อยละ 82.97 รองลงมา คือ คลินิก ร้อยละ 6.22 การให้บริการของสถานพยาบาล พบว่าไม่มีปัญหา ร้อยละ 100 จากการสัมภาษณ์เมื่อถามถึงแหล่งน้ำดื่มในครัวเรือน ผู้ตอบแบบสอบถามทั้งหมดบริโภคน้ำดื่มบรรจุขวดถึง ร้อยละ 100 แหล่งน้ำดื่ม พบว่า มีความเพียงพอและคุณภาพดี ร้อยละ 100 แหล่งน้ำใช้ในครัวเรือน พบว่าส่วนใหญ่ได้นำจากน้ำประปา ร้อยละ 99.15 ใช้ผ่านฝักน้ำบาดาล ร้อยละ 0.85 โดยทั้งหมดพบว่ามีความเพียงพอ ร้อยละ 100 และพบว่าน้ำคุณภาพดี ร้อยละ 96.86 สำหรับการจัดการขยะของครัวเรือน จากการสัมภาษณ์ผู้ตอบแบบสอบถาม ระบุว่า มีหน่วยงานท้องถิ่นเข้ามาจัดเก็บ ร้อยละ 100 สำหรับการจัดการน้ำเสียส่วนใหญ่ พบว่า ไม่ค่อยลงสู่ทางระบายน้ำสาธารณะ ร้อยละ 70.46 ระบายลงพื้นดินที่โล่ง ร้อยละ 20.33

ข้อมูลด้านสิ่งแวดล้อมในปัจจุบัน จากการสัมภาษณ์เกี่ยวกับปัญหาด้านสิ่งแวดล้อมที่เกิดขึ้นในชุมชน พบว่า ปัญหาด้านสิ่งแวดล้อมที่ทางชุมชนและมีความต้องการได้รับการแก้ไข ได้แก่ ปัญหारेื่องน้ำและของ ร้อยละ 79.43 ปัญหาเสียงดังรบกวน ร้อยละ 59.43 อุบัติเหตุการจราจร ร้อยละ 13.14 ปัญหาเรื่องขมัวควัน ร้อยละ 9.43 ปัญหาเรื่องกลิ่นรบกวน ร้อยละ 9.71 น้ท่วมขังการระบายน้ำ ร้อยละ 7.14 และปัญหาเรื่องน้ำเสีย ร้อยละ 1.14

ข้อมูลด้านทัศนคติที่มีต่อโครงการ ผู้ตอบแบบสอบถามส่วนใหญ่ทราบว่ามิติดมอุตสาหกรรมหลวง ร้อยละ 99.14 โดยส่วนใหญ่ทราบจาก การพบเห็นด้วยตนเอง ร้อยละ 49.02 เจ้าหน้าที่ของโครงการ ร้อยละ 31.22 ญาติพี่น้องเพื่อนบ้าน ร้อยละ 18.29 เมื่อสอบถามถึงผลประโยชน์หรือผลดีจากการดำเนินงานของโครงการ โดยโครงการ มีการจ้างแรงงาน-มีงานทำเพิ่มขึ้น คนในพื้นที่มีอาชีพ/มีงานทำ ร้อยละ 43.14 สภาพเศรษฐกิจในท้องถิ่น ทำให้ชุมชนเจริญมากขึ้น ร้อยละ 14.57 มีการส่งเสริมสนับสนุนกิจกรรมของชุมชน ร้อยละ 9.14 ทำให้เกิดการเรียนรู้และให้แก่วัยรุ่นในท้องถิ่น ร้อยละ 3.71 มีการพัฒนาด้านสาธารณูปโภค ด้านการศึกษา สาสนา พัฒนารวม ประเพณี ร้อยละ 10.29 มีรายได้จากภาษีให้กับหมู่บ้าน/ชุมชน ร้อยละ 3.43 และผู้ตอบแบบสอบถามได้รับผลดีมากกว่าเดเสีย ร้อยละ 48.57 มีผลดีพอกๆกับผลเสีย ร้อยละ 40.57 โดยระบุว่า เชื่อมั่นในโครงการที่ดูแลด้านสิ่งแวดล้อม ร้อยละ 46.86 เชื่อมั่นพอสมควร ร้อยละ 42.57

ข้อเสนอแนะเพิ่มเติม

- อยากให้เจ้าหน้าที่โรงไฟฟ้าดูแลเรื่องกลิ่นเหม็นและเขม่าควัน
- อยากให้ช่วยรถขยะ

5.3 ผลการสำรวจความคิดเห็นของหน่วยงานในพื้นที่รอบโครงการ

องค์การบริหารส่วนตำบลบ้านกล้วย

[illegible]

[illegible]

[illegible]

ประเภทสินค้า	กลุ่มสินค้าที่ 1										กลุ่มสินค้าที่ 2										กลุ่มสินค้าที่ 3										กลุ่มสินค้าที่ 4										กลุ่มสินค้าที่ 5									
	สินค้าที่ 1					สินค้าที่ 2					สินค้าที่ 3					สินค้าที่ 4					สินค้าที่ 5					สินค้าที่ 6					สินค้าที่ 7					สินค้าที่ 8					สินค้าที่ 9					สินค้าที่ 10				
	ชื่อ	รหัส	ราคา	สต็อก	สถานะ	ชื่อ	รหัส	ราคา	สต็อก	สถานะ	ชื่อ	รหัส	ราคา	สต็อก	สถานะ	ชื่อ	รหัส	ราคา	สต็อก	สถานะ	ชื่อ	รหัส	ราคา	สต็อก	สถานะ	ชื่อ	รหัส	ราคา	สต็อก	สถานะ	ชื่อ	รหัส	ราคา	สต็อก	สถานะ	ชื่อ	รหัส	ราคา	สต็อก	สถานะ										
	1	2	3	4	5	6	7	8	9	10	11	12	13	14	15	16	17	18	19	20	21	22	23	24	25	26	27	28	29	30	31	32	33	34	35	36	37	38	39	40										
1. สินค้าที่ 1	101	102	103	104	105	106	107	108	109	110	111	112	113	114	115	116	117	118	119	120	121	122	123	124	125	126	127	128	129	130	131	132	133	134	135	136	137	138	139	140										
2. สินค้าที่ 2	141	142	143	144	145	146	147	148	149	150	151	152	153	154	155	156	157	158	159	160	161	162	163	164	165	166	167	168	169	170	171	172	173	174	175	176	177	178	179	180										
3. สินค้าที่ 3	181	182	183	184	185	186	187	188	189	190	191	192	193	194	195	196	197	198	199	200	201	202	203	204	205	206	207	208	209	210	211	212	213	214	215	216	217	218	219	220										
4. สินค้าที่ 4	221	222	223	224	225	226	227	228	229	230	231	232	233	234	235	236	237	238	239	240	241	242	243	244	245	246	247	248	249	250	251	252	253	254	255	256	257	258	259	260										
5. สินค้าที่ 5	261	262	263	264	265	266	267	268	269	270	271	272	273	274	275	276	277	278	279	280	281	282	283	284	285	286	287	288	289	290	291	292	293	294	295	296	297	298	299	300										
6. สินค้าที่ 6	301	302	303	304	305	306	307	308	309	310	311	312	313	314	315	316	317	318	319	320	321	322	323	324	325	326	327	328	329	330	331	332	333	334	335	336	337	338	339	340										
7. สินค้าที่ 7	341	342	343	344	345	346	347	348	349	350	351	352	353	354	355	356	357	358	359	360	361	362	363	364	365	366	367	368	369	370	371	372	373	374	375	376	377	378	379	380										
8. สินค้าที่ 8	381	382	383	384	385	386	387	388	389	390	391	392	393	394	395	396	397	398	399	400	401	402	403	404	405	406	407	408	409	410	411	412	413	414	415	416	417	418	419	420										
9. สินค้าที่ 9	421	422	423	424	425	426	427	428	429	430	431	432	433	434	435	436	437	438	439	440	441	442	443	444	445	446	447	448	449	450	451	452	453	454	455	456	457	458	459	460										
10. สินค้าที่ 10	461	462	463	464	465	466	467	468	469	470	471	472	473	474	475	476	477	478	479	480	481	482	483	484	485	486	487	488	489	490	491	492	493	494	495	496	497	498	499	500										
11																																																		

[illegible]

[illegible]

[illegible]

[illegible]

Tabela 1.1. Podaci o osnovnim podacima o poslovanju po vrstama poslovanja		Godina 2019.		Godina 2020.		Godina 2021.		Godina 2022.		Godina 2023.		Godina 2024.		Godina 2025.		Godina 2026.		Godina 2027.		Godina 2028.		Godina 2029.		Godina 2030.		Godina 2031.		Godina 2032.		Godina 2033.		Godina 2034.		Godina 2035.		Godina 2036.		Godina 2037.		Godina 2038.		Godina 2039.		Godina 2040.		Godina 2041.		Godina 2042.		Godina 2043.		Godina 2044.		Godina 2045.		Godina 2046.		Godina 2047.		Godina 2048.		Godina 2049.		Godina 2050.		Godina 2051.		Godina 2052.		Godina 2053.		Godina 2054.		Godina 2055.		Godina 2056.		Godina 2057.		Godina 2058.		Godina 2059.		Godina 2060.		Godina 2061.		Godina 2062.		Godina 2063.		Godina 2064.		Godina 2065.		Godina 2066.		Godina 2067.		Godina 2068.		Godina 2069.		Godina 2070.		Godina 2071.		Godina 2072.		Godina 2073.		Godina 2074.		Godina 2075.		Godina 2076.		Godina 2077.		Godina 2078.		Godina 2079.		Godina 2080.		Godina 2081.		Godina 2082.		Godina 2083.		Godina 2084.		Godina 2085.		Godina 2086.		Godina 2087.		Godina 2088.		Godina 2089.		Godina 2090.		Godina 2091.		Godina 2092.		Godina 2093.		Godina 2094.		Godina 2095.		Godina 2096.		Godina 2097.		Godina 2098.		Godina 2099.		Godina 2100.		Godina 2101.		Godina 2102.		Godina 2103.		Godina 2104.		Godina 2105.		Godina 2106.		Godina 2107.		Godina 2108.		Godina 2109.		Godina 2110.		Godina 2111.		Godina 2112.		Godina 2113.		Godina 2114.		Godina 2115.		Godina 2116.		Godina 2117.		Godina 2118.		Godina 2119.		Godina 2120.		Godina 2121.		Godina 2122.		Godina 2123.		Godina 2124.		Godina 2125.		Godina 2126.		Godina 2127.		Godina 2128.		Godina 2129.		Godina 2130.		Godina 2131.		Godina 2132.		Godina 2133.		Godina 2134.		Godina 2135.		Godina 2136.		Godina 2137.		Godina 2138.		Godina 2139.		Godina 2140.		Godina 2141.		Godina 2142.		Godina 2143.		Godina 2144.		Godina 2145.		Godina 2146.		Godina 2147.		Godina 2148.		Godina 2149.		Godina 2150.		Godina 2151.		Godina 2152.
---	--	--------------	--	--------------	--	--------------	--	--------------	--	--------------	--	--------------	--	--------------	--	--------------	--	--------------	--	--------------	--	--------------	--	--------------	--	--------------	--	--------------	--	--------------	--	--------------	--	--------------	--	--------------	--	--------------	--	--------------	--	--------------	--	--------------	--	--------------	--	--------------	--	--------------	--	--------------	--	--------------	--	--------------	--	--------------	--	--------------	--	--------------	--	--------------	--	--------------	--	--------------	--	--------------	--	--------------	--	--------------	--	--------------	--	--------------	--	--------------	--	--------------	--	--------------	--	--------------	--	--------------	--	--------------	--	--------------	--	--------------	--	--------------	--	--------------	--	--------------	--	--------------	--	--------------	--	--------------	--	--------------	--	--------------	--	--------------	--	--------------	--	--------------	--	--------------	--	--------------	--	--------------	--	--------------	--	--------------	--	--------------	--	--------------	--	--------------	--	--------------	--	--------------	--	--------------	--	--------------	--	--------------	--	--------------	--	--------------	--	--------------	--	--------------	--	--------------	--	--------------	--	--------------	--	--------------	--	--------------	--	--------------	--	--------------	--	--------------	--	--------------	--	--------------	--	--------------	--	--------------	--	--------------	--	--------------	--	--------------	--	--------------	--	--------------	--	--------------	--	--------------	--	--------------	--	--------------	--	--------------	--	--------------	--	--------------	--	--------------	--	--------------	--	--------------	--	--------------	--	--------------	--	--------------	--	--------------	--	--------------	--	--------------	--	--------------	--	--------------	--	--------------	--	--------------	--	--------------	--	--------------	--	--------------	--	--------------	--	--------------	--	--------------	--	--------------	--	--------------	--	--------------	--	--------------	--	--------------	--	--------------	--	--------------	--	--------------	--	--------------	--	--------------	--	--------------	--	--------------	--	--------------	--	--------------	--	--------------	--	--------------

[illegible]

[illegible]

ปีงบประมาณ	งบดำเนินงาน																								งบลงทุน												งบกลาง												งบรวม																																																		
	งบดำเนินงาน												งบลงทุน												งบกลาง												งบรวม																																																														
	งบดำเนินงาน												งบลงทุน												งบกลาง												งบรวม																																																														
	งบดำเนินงาน												งบลงทุน												งบกลาง												งบรวม																																																														
1	2	3	4	5	6	7	8	9	10	11	12	13	14	15	16	17	18	19	20	21	22	23	24	25	26	27	28	29	30	31	32	33	34	35	36	37	38	39	40	41	42	43	44	45	46	47	48	49	50	51	52	53	54	55	56	57	58	59	60	61	62	63	64	65	66	67	68	69	70	71	72	73	74	75	76	77	78	79	80	81	82	83	84	85	86	87	88	89	90	91	92	93	94	95	96	97	98	99	100
1	2	3	4	5	6	7	8	9	10	11	12	13	14	15	16	17	18	19	20	21	22	23	24	25	26	27	28	29	30	31	32	33	34	35	36	37	38	39	40	41	42	43	44	45	46	47	48	49	50	51	52	53	54	55	56	57	58	59	60	61	62	63	64	65	66	67	68	69	70	71	72	73	74	75	76	77	78	79	80	81	82	83	84	85	86	87	88	89	90	91	92	93	94	95	96	97	98	99	100
1	2	3	4	5	6	7	8	9	10	11	12	13	14	15	16	17	18	19	20	21	22	23	24	25	26	27	28	29	30	31	32	33	34	35	36	37	38	39	40	41	42	43	44	45	46	47	48	49	50	51	52	53	54	55	56	57	58	59	60	61	62	63	64	65	66	67	68	69	70	71	72	73	74	75	76	77	78	79	80	81	82	83	84	85	86	87	88	89	90	91	92	93	94	95	96	97	98	99	100
1	2	3	4	5	6	7	8	9	10	11	12	13	14	15	16	17	18	19	20	21	22	23	24	25	26	27	28	29	30	31	32	33	34	35	36	37	38	39	40	41	42	43	44	45	46	47	48	49	50	51	52	53	54	55	56	57	58	59	60	61	62	63	64	65	66	67	68	69	70	71	72	73	74	75	76	77	78	79	80	81	82	83	84	85	86	87	88	89	90	91	92	93	94	95	96	97	98	99	100
1	2	3	4	5	6	7	8	9	10	11	12	13	14	15	16	17	18	19	20	21	22	23	24	25	26	27	28	29	30	31	32	33	34	35	36	37	38	39	40	41	42	43	44	45	46	47	48	49	50	51	52	53	54	55	56	57	58	59	60	61	62	63	64	65	66	67	68	69	70	71	72	73	74	75	76	77	78	79	80	81	82	83	84	85	86	87	88	89	90	91	92	93	94	95	96	97	98	99	100
1	2	3	4	5	6	7	8	9	10	11	12	13	14	15	16	17	18	19	20	21	22	23	24	25	26	27	28	29	30	31	32	33	34	35	36	37	38	39	40	41	42	43	44	45	46	47	48	49	50	51	52	53	54	55	56	57	58	59	60	61	62	63	64	65	66	67	68	69	70	71	72	73	74	75	76	77	78	79	80	81	82	83	84	85	86	87	88	89	90	91	92	93	94	95	96	97	98	99	100
1	2	3	4	5	6	7	8	9	10	11	12	13	14	15	16	17	18	19	20	21	22	23	24	25	26	27	28	29	30	31	32	33	34	35	36	37	38	39	40	41	42	43	44	45	46	47	48	49	50	51	52	53	54	55	56	57	58	59	60	61	62	63	64	65	66	67	68	69	70	71	72	73	74	75	76	77	78	79	80	81	82	83	84	85	86	87	88	89	90	91	92	93	94	95	96	97	98	99	100
1	2	3	4	5	6	7	8	9	10	11	12	13	14	15	16	17	18	19	20	21	22	23	24	25	26	27	28	29	30	31	32	33	34	35	36	37	38	39	40	41	42	43	44	45	46	47	48	49	50	51	52	53	54	55	56	57	58	59	60	61	62	63	64	65	66	67	68	69	70	71	72	73	74	75	76	77	78	79	80	81	82	83	84	85	86	87	88	89	90	91	92	93	94	95	96	97	98	99	100
1	2	3	4	5	6	7	8	9	10	11	12	13	14	15	16	17	18	19	20	21	22	23	24	25	26	27	28	29	30	31	32	33	34	35	36	37	38	39	40	41	42	43	44	45	46	47	48	49	50	51	52	53	54	55	56	57	58	59	60	61	62	63	64	65	66	67	68	69	70	71	72	73	74	75	76	77	78	79	80	81	82	83	84	85	86	87	88	89	90	91	92	93	94	95	96	97	98	99	100
1	2	3	4	5	6	7	8	9	10	11	12	13	14	15	16	17	18	19	20	21	22	23	24	25	26	27	28	29	30	31	32	33	34	35	36	37	38	39	40	41	42	43	44	45	46	47	48	49	50	51	52	53	54	55	56	57	58	59	60	61	62	63	64	65	66	67	68	69	70	71	72	73	74	75	76	77	78	79	80	81	82	83	84	85	86	87	88	89	90	91	92	93	94	95	96	97	98	99	100
1	2	3	4	5	6	7	8	9	10	11	12	13	14	15	16	17	18	19	20	21	22	23	24	25	26	27	28	29	30	31	32	33	34	35	36	37	38	39	40	41	42	43	44	45	46	47	48	49	50	51	52	53	54	55	56	57	58	59	60	61	62	63	64	65	66	67	68	69	70	71	72	73	74	75	76	77	78	79	80	81	82	83	84	85	86	87	88	89	90	91	92	93	94	95	96	97	98	99	100
1	2	3	4	5	6	7	8	9	10	11	12	13	14	15	16	17	18	19	20	21	22	23	24	25	26	27	28	29	30	31	32	33	34	35	36	37	38	39	40	41	42	43	44	45	46	47	48	49	50	51	52	53	54	55	56	57	58	59	60	61	62	63	64	65	66	67	68	69	70	71	72	73	74	75	76	77	78	79	80	81	82	83	84	85	86	87	88	89	90	91	92	93	94	95	96	97	98	99	100
1	2	3	4	5	6	7	8	9	10	11	12	13	14	15	16	17	18	19	20	21	22	23	24	25	26	27	28	29	30	31	32	33	34	35	36	37	38	39	40	41	42	43	44	45	46	47	48	49	50	51	52	53	54	55	56	57	58	59	60	61	62	63	64	65	66	67	68	69	70	71	72	73	74	75	76	77	78	79	80	81	82	83	84	85	86	87	88	89	90	91	92	93	94	95	96	97	98	99	100
1	2	3	4	5	6	7	8	9	10	11	12	13	14	15	16	17	18	19	20	21	22	23	24	25	26	27	28	29	30	31	32	33	34	35	36	37	38	39	40	41	42	43	44	45	46	47	48	49	50	51	52	53	54	55	56	57	58	59	60	61	62	63	64	65	66	67	68	69	70	71	72	73	74	75	76	77	78	79	80	81	82	83	84	85	86	87	88	89	90	91	92	93	94	95	96	97	98	99	100
1	2	3	4	5	6	7	8	9	10	11	12	13	14	15	16	17	18	19	20	21	22	23	24	25	26	27	28	29	30	31	32	33	34	35	36	37	38	39	40	41	42	43	44	45	46	47	48	49	50	51	52	53	54	55	56	57	58	59	60	61	62	63	64	65	66	67	68	69	70	71	72	73	74	75	76	77	78	79	80	81	82	83	84	85	86	87	88	89	90	91	92	93	94	95	96	97	98	99	100
1	2	3	4	5	6	7	8	9	10	11	12	13	14	15	16	17	18	19	20	21	22	23	24	25	26	27	28	29	30	31	32	33	34	35	36	37	38	39	40	41	42	43	44	45	46	47	48	49	50	51	52	53	54	55	56	57	58	59	60	61	62	63	64	65	66	67	68	69	70	71	72	73	74	75	76	77	78	79	80	81	82	83	84	85	86	87	88	89	90	91	92	93	94	95	96	97	98	99	100
1	2	3	4	5	6	7	8	9	10	11	12	13	14	15	16	17	18	19	20	21	22	23	24	25	26	27	28	29	30	31	32	33	34	35	36	37	38	39	40	41	42	43	44	45	46	47	48	49	50	51	52	53	54	55	56	57	58	59	60	61	62	63	64	65	66	67	68	69	70	71	72	73	74	75	76	77	78	79	80	81	82	83	84	85	86	87	88	89	90	91	92	93	94	95	96	97	98	99	100
1	2	3	4	5	6	7	8	9	10	11	12	13	14	15	16	17	18	19	20	21	22	23	24	25	26	27	28	29	30	31	32	33	34	35	36	37	38	39	40	41	42	43	44	45	46	47	48	49	50	51</																																																	