



รายงานผลการปฏิบัติตามมาตรการป้องกันและแก้ไขผลกระทบ  
สิ่งแวดล้อมและมาตรการติดตามตรวจสอบผลกระทบสิ่งแวดล้อม

โครงการโรงกลั่นน้ำมันบางจากศรีราชา  
(โครงการปรับปรุงคุณภาพน้ำมันมาตรฐานยูโร 5)  
(ระยะก่อสร้าง)

ระหว่างเดือนกรกฎาคม – พฤศจิกายน พ.ศ. 2566



บริษัท บางจาก ศรีราชา จำกัด (มหาชน)  
ตำบลทุ่งสุขลา อำเภอศรีราชา จังหวัดชลบุรี

มกราคม พ.ศ.2567

รายงานผลการปฏิบัติตามมาตรการป้องกันและแก้ไขผลกระทบสิ่งแวดล้อม  
และมาตรการติดตามตรวจสอบผลกระทบสิ่งแวดล้อม

โครงการโรงกลั่นน้ำมันบางจากศรีราชา  
(โครงการปรับปรุงคุณภาพน้ำมันมาตรฐานยูโร 5) (ระยะก่อสร้าง)  
ระหว่างเดือนกรกฎาคม-พฤศจิกายน พ.ศ. 2566



บริษัท บางจาก ศรีราชา จำกัด (มหาชน)

ตำบลทุ่งสุขลา อำเภอศรีราชา จังหวัดชลบุรี

จัดทำโดย



บริษัท ยูไนเต็ด แอนาליสต์ แอนด์ เอ็นจิเนียริง คอนซัลแตนท์ จำกัด

เลขที่ 3 ซอยอุดมสุข 41 ถนนสุขุมวิท แขวงบางจาก เขตพระโขนง กรุงเทพฯ 10260

โทรศัพท์ 0-2763-2828 โทรสาร 0-2763-2800

E-mail : [uae@uaeconsultant.com](mailto:uae@uaeconsultant.com)

## หนังสือรับรอง

การจัดทำรายงานผลการปฏิบัติตามมาตรการป้องกันและแก้ไขผลกระทบสิ่งแวดล้อม

และมาตรการติดตามตรวจสอบผลกระทบสิ่งแวดล้อม

โครงการโรงกลั่นน้ำมันบางจากศรีราชา

(โครงการปรับปรุงคุณภาพน้ำมันมาตรฐานยูโร 5) (ระยะก่อสร้าง)

วันที่ 15 มกราคม พ.ศ. 2567

หนังสือรับรองฉบับนี้ ขอรับรองว่า บริษัท ยูไนटेด แอนนาลิสต์ แอนด์ เอ็นจิเนียริง คอนซัลแตนท์ จำกัด เป็นผู้จัดทำรายงานผลการปฏิบัติตามมาตรการป้องกันและแก้ไขผลกระทบสิ่งแวดล้อม และมาตรการติดตามตรวจสอบผลกระทบสิ่งแวดล้อม โครงการโรงกลั่นน้ำมันบางจากศรีราชา (โครงการปรับปรุงคุณภาพน้ำมันมาตรฐานยูโร 5) (ระยะก่อสร้าง) ตั้งอยู่ในตำบลทุ่งสุขลา อำเภอศรีราชา จังหวัดชลบุรี ของ บริษัท บางจาก ศรีราชา จำกัด (มหาชน) ฉบับประจำเดือน

( ) มกราคม-มิถุนายน พ.ศ. 2566

( ) กรกฎาคม-ธันวาคม พ.ศ. 2566

( ✓ ) อื่น ๆ กรกฎาคม-พฤศจิกายน พ.ศ. 2566

โดยมีคณะผู้ควบคุมในการจัดทำรายงานดังต่อไปนี้

รายชื่อผู้ควบคุมการจัดทำรายงาน

ลายมือชื่อ

ตำแหน่ง

นางศุภรัตน์ โชติสกุลรัตน์



ผู้อำนวยการด้านสิ่งแวดล้อม

นางสาวพิชญ์สุชา ดีหะริง



ผู้ควบคุมการจัดทำรายงาน

ผู้จัดทำรายงาน

ลายมือชื่อ

ตำแหน่ง

นางสาวละอองทิพย์ บุญโกศล



นักวิชาการสิ่งแวดล้อม

## สารบัญ

	หน้า
<b>บทที่ 1 บทนำ</b>	<b>1-1</b>
1.1 บทนำ	1-1
1.1.1 ความเป็นมาของโครงการ	1-1
1.1.2 ที่ตั้งโครงการ	1-1
1.2 รายละเอียดโครงการ	1-3
1.2.1 การใช้ประโยชน์ที่ดิน	1-3
1.2.2 แผนการก่อสร้าง	1-5
1.2.3 แรงงานก่อสร้าง	1-9
1.2.4 ระบบสาธารณูปโภคและสาธารณูปการ	1-9
1.3 การจัดการเนื้อหาในรายงาน	1-10
<b>บทที่ 2 ผลการปฏิบัติตามมาตรการป้องกันและแก้ไขผลกระทบสิ่งแวดล้อม</b>	<b>2-1</b>
2.1 การติดตามตรวจสอบผลการปฏิบัติตามมาตรการป้องกันและแก้ไขผลกระทบสิ่งแวดล้อม	2-1
2.2 ผลการตรวจสอบผลการปฏิบัติตามมาตรการป้องกันและแก้ไขผลกระทบสิ่งแวดล้อม	2-1
<b>บทที่ 3 สรุปผลการปฏิบัติตามมาตรการป้องกันและแก้ไขผลกระทบสิ่งแวดล้อม และมาตรการติดตามตรวจสอบผลกระทบสิ่งแวดล้อม</b>	<b>3-1</b>
3.1 ผลการติดตามตรวจสอบผลการปฏิบัติตามมาตรการป้องกันและแก้ไขผลกระทบสิ่งแวดล้อม	3-1



## สารบัญ

### ภาคผนวก

ภาคผนวก ก	หนังสือราชการ
ภาคผนวก ข	เอกสารประกอบมาตรการ

## สารบัญตาราง

	หน้า
ตารางที่ 1-1 รายละเอียดการใช้ประโยชน์ของโรงกลั่นน้ำมัน	1-3
ตารางที่ 1-2 รายละเอียดการดำเนินการปรับปรุงและติดตั้งเครื่องจักร	1-5
ตารางที่ 1-3 จำนวนคนงานและปริมาณการใช้น้ำ	1-9
ตารางที่ 2-1 ผลการปฏิบัติตามมาตรการป้องกันและแก้ไขผลกระทบสิ่งแวดล้อม โครงการโรงกลั่นน้ำมันบางจากศรีราชา (โครงการปรับปรุงคุณภาพน้ำมันมาตรฐานยูโร 5) (ระยะก่อสร้าง) บริษัท บางจาก ศรีราชา จำกัด (มหาชน) ระหว่างเดือนกรกฎาคม-พฤศจิกายน พ.ศ. 2566	2-2

## สารบัญรูป

	หน้า
รูปที่ 1-1 แผนที่ตั้งโครงการโรงกลั่นน้ำมันบางจากศรีราชา ของบริษัท บางจาก ศรีราชา จำกัด (มหาชน)	1-2
รูปที่ 1-2 ตำแหน่งพื้นที่ที่มีการปรับปรุงและติดตั้งเครื่องจักรเพิ่มเติม	1-4
รูปที่ 2-1 การปิดคลุมส่วนบรรทุกของรถบรรทุกวัสดุก่อสร้าง	2-12
รูปที่ 2-2 อุปกรณ์ป้องกันฝุ่นละออง	2-12
รูปที่ 2-3 อุปกรณ์ป้องกันเสียง	2-12
รูปที่ 2-4 ป้ายเตือนการสวมใส่อุปกรณ์ป้องกันเสียง	2-13
รูปที่ 2-5 กิจกรรมอบรมพนักงานขับรถ	2-13
รูปที่ 2-6 ภาพขณะรองรับมูลฝอยภายในพื้นที่โครงการ	2-13
รูปที่ 2-7 เจ้าหน้าที่รวบรวมของเสียออกจากพื้นที่	2-14
รูปที่ 2-8 น้ำดื่มสะอาด สำหรับคนงาน	2-14
รูปที่ 2-9 อุปกรณ์ปฐมพยาบาล เวชภัณฑ์พื้นฐาน และห้องพยาบาล	2-14
รูปที่ 2-10 รถฉุกเฉิน	2-15
รูปที่ 2-11 ป้ายเตือนบริเวณที่อาจเกิดอันตราย	2-15
รูปที่ 2-12 เจ้าหน้าที่รักษาความปลอดภัย	2-15
รูปที่ 2-13 บริเวณเข้า-ออกพื้นที่โครงการ	2-16
รูปที่ 2-14 กิจกรรมอบรมความปลอดภัยให้แก่คนงาน	2-16
รูปที่ 2-15 พนักงานสวมใส่อุปกรณ์ป้องกันอันตรายส่วนบุคคลขณะปฏิบัติงาน	2-17
รูปที่ 2-16 ห้องน้ำ-ห้องส้วม	2-17
รูปที่ 2-17 ไฟส่องสว่างช่วงเวลากลางคืน	2-18
รูปที่ 2-18 พื้นที่วางอุปกรณ์ในการทำงาน	2-18
รูปที่ 2-19 ถังสำรองน้ำใช้ บริเวณพื้นที่ก่อสร้าง	2-19
รูปที่ 2-20 เจ้าหน้าที่ความปลอดภัยประจำโครงการ	2-19
รูปที่ 2-21 กิจกรรมลงพื้นที่ชุมชน	2-19

# บทที่ 1

## บทนำ

---



## บทที่ 1

### บทนำ

#### 1.1 บทนำ

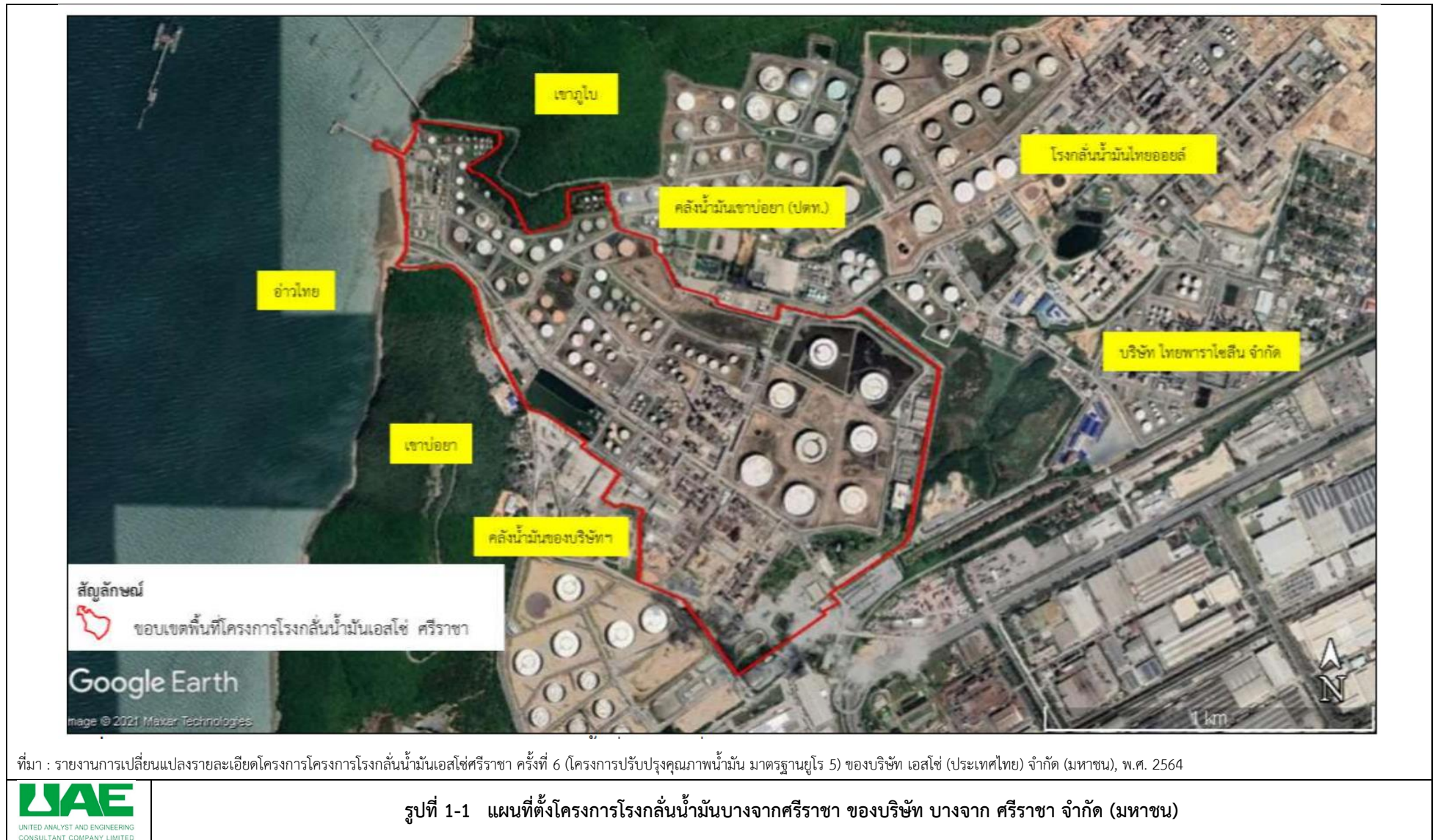
##### 1.1.1 ความเป็นมาของโครงการ

บริษัท บางจาก ศรีราชา จำกัด (มหาชน) (บริษัท) ได้ทำการเปลี่ยนแปลงชื่อบริษัท (เดิมชื่อว่า บริษัท เอสโซ่ (ประเทศไทย) จำกัด (มหาชน)) (รายละเอียดแสดงดังภาคผนวก ก- 1) โรงกลั่นน้ำมันบางจากศรีราชาเริ่มเปิดดำเนินการ ตั้งแต่ปี พ.ศ. 2514 บริษัทมีกำลังการกลั่นน้ำมันปีโตรเลียม 35,000 บาร์เรล/วัน ต่อมาบริษัทมีแผนปรับปรุงคุณภาพน้ำมันดีเซลและเบนซินพื้นฐานโดยทำให้สัดส่วนของสารกำมะถันในน้ำมันลดลง เพื่อสนับสนุนนโยบายของรัฐในการส่งเสริมคุณภาพอากาศในบรรยากาศ กล่าวคือ คุณภาพของน้ำมันดีเซลสำหรับรถยนต์และเบนซินพื้นฐานในอนาคตของโรงกลั่นน้ำมันบางจากศรีราชาจะสอดคล้องกับมาตรฐานยูโร 5 มีกำหนดเวลาบังคับใช้ในวันที่ 1 มกราคม พ.ศ. 2567 ทำให้บริษัทดำเนินการจัดทำรายงานการเปลี่ยนแปลงรายละเอียดโครงการในรายงานการประเมินผลกระทบสิ่งแวดล้อม เสนอต่อกรมโรงงานอุตสาหกรรม และได้รับการพิจารณาเห็นชอบ ตามหนังสือเลขที่อก 0303/(ส.4) 10819 ลงวันที่ 11 พฤศจิกายน พ.ศ. 2564 และสำนักงานนโยบายและแผนทรัพยากรธรรมชาติและสิ่งแวดล้อม (สผ.) มีมติรับทราบ ตามหนังสือเลขที่ ทส 1010.8/19153 ลงวันที่ 14 ธันวาคม พ.ศ. 2564 (รายละเอียดแสดงดังภาคผนวก ก- 2 และภาคผนวก ก- 3) อย่างไรก็ตาม โครงการยังความสามารถในการกลั่นน้ำมันปีโตรเลียมสูงสุดเท่าเดิม และไม่มีมีการเปลี่ยนแปลงหรือเพิ่มแหล่งกำเนิดและปริมาณมลพิษหลังของโครงการ อีกทั้งระบบเสริมการผลิตและระบบสาธารณูปโภคที่มีอยู่ยังสามารถรองรับการเปลี่ยนแปลง รวมทั้งโครงการต้องปฏิบัติตามมาตรการป้องกันและแก้ไขผลกระทบสิ่งแวดล้อมที่กำหนดไว้อย่างเคร่งครัด

##### 1.1.2 ที่ตั้งโครงการ

โครงการโรงกลั่นน้ำมันบางจากศรีราชา ของบริษัท บางจาก ศรีราชา จำกัด (มหาชน) ตั้งอยู่ในตำบลทุ่งสุขลา อำเภอศรีราชา จังหวัดชลบุรี อาณาเขตการใช้ประโยชน์ที่ดินโดยรอบพื้นที่โครงการ แสดงดังรูปที่ 1-1

ทิศเหนือ	ติดต่อ	คลังน้ำมันบริษัท ปตท. จำกัด (มหาชน) และเขาภูใบ
ทิศใต้	ติดต่อ	คลังน้ำมันไทยออยล์ นิคมฯ แหลมฉบัง และชุมชนบ้านแหลมฉบัง
ทิศตะวันออก	ติดต่อ	พื้นที่ว่างของบริษัทฯ นิคมฯ แหลมฉบัง และชุมชนบ้านทุ่ง
ทิศตะวันตก	ติดต่อ	ทะเลอ่าวไทยและเขาบ่อยา





## 1.2 รายละเอียดโครงการ

### 1.2.1 การใช้ประโยชน์ที่ดิน

ปัจจุบันไม่มีการขยายพื้นที่หรือก่อสร้างอาคารเพิ่มเติม จึงไม่ส่งผลให้สัดส่วนการใช้ประโยชน์ที่ดินของโครงการเปลี่ยนแปลงไป รายละเอียดแสดงดังตารางที่ 1-1 ซึ่งกิจกรรมที่เกี่ยวข้องกับการเปลี่ยนแปลงในครั้งนี้จะดำเนินการในพื้นที่ส่วนการผลิตเดิม ส่วนพื้นที่อื่น ๆ ไม่มีการเปลี่ยนแปลง สำหรับตำแหน่งพื้นที่ที่มีการปรับปรุงและติดตั้งเครื่องจักรเพิ่มเติมรายละเอียดแสดงดังรูปที่ 1-2

ตารางที่ 1-1 รายละเอียดการใช้ประโยชน์ของโรงกลั่นน้ำมัน

ประเภทการใช้ประโยชน์ที่ดิน	สัดส่วนการใช้ที่ดิน	
	ไร่	ร้อยละ
1. พื้นที่ส่วนการผลิตและระบบสนับสนุนการผลิต	72	10.14
2. พื้นที่ของสำนักงาน	31	4.37
3. ถังเก็บกักและลานถังเก็บกัก	342	48.17
4. ระบบบำบัดน้ำเสีย	14	1.97
5. พื้นที่สีเขียว	36	5.07
6. ถนนและพื้นที่ว่างระหว่างพื้นที่ส่วนการผลิตต่าง ๆ	215	30.28
รวม	710	100.00

ที่มา : บริษัท บางจาก ศรีราชา จำกัด (มหาชน), พ.ศ. 2566



สัญลักษณ์  
ขอบเขตพื้นที่โครงการโรงกลั่นน้ำมันเอสโซ่ ศรีราชา

ที่มา : Google earth Version 7.3.4 โดยสืบค้นข้อมูลเมื่อเดือนสิงหาคม 2564 และอ้างอิงจากบริษัท เอสโซ่ (ประเทศไทย) จำกัด (มหาชน), 2564



หน่วยการผลิต	การปรับปรุง
หน่วยกำจัดกำมะถันออกจากน้ำมันอากาศยาน (KHF-1)	ปรับปรุงสารเร่งปฏิกิริยาเคมี และปรับปรุงอุปกรณ์แลกเปลี่ยนความร้อน



หน่วยการผลิต	การปรับปรุง
หน่วยกำจัดกำมะถันออกจากน้ำมันดีเซล (GOHF-2)	ปรับปรุงสารเร่งปฏิกิริยาเคมี



หน่วยการผลิต	การปรับปรุง
หน่วยกำจัดกำมะถันออกจากน้ำมันดีเซล (GOHF-3)	เพิ่มหน่วยลด PAH (Polycyclic Aromatic Hydrocarbon)



หน่วยการผลิต	การปรับปรุง
หน่วยกลั่นสุญญากาศ (VDU/VPS-2)	เพิ่ม Bottom Pump Around bed (BPA) เข้าไปในหอกลั่นสุญญากาศ VDU
หน่วยกำจัดกำมะถัน (Minalk)	ปรับปรุงสารเร่งปฏิกิริยาเคมี

ที่มา : รายงานการเปลี่ยนแปลงรายละเอียดโครงการโครงการโรงกลั่นน้ำมันเอสโซ่ศรีราชา ครั้งที่ 6 (โครงการปรับปรุงคุณภาพน้ำมัน มาตรฐานยูโร 5) ของบริษัท เอสโซ่ (ประเทศไทย) จำกัด (มหาชน), พ.ศ. 2564

## 1.2.2 แผนการก่อสร้าง

แผนการดำเนินงานการก่อสร้างของโครงการคาดว่าจะใช้ระยะเวลารวม 17 เดือน ระหว่างเดือนกรกฎาคม พ.ศ. 2565 ถึง เดือนพฤศจิกายน พ.ศ. 2566 ประกอบด้วย กิจกรรมปรับปรุงและติดตั้งเครื่องจักรเพิ่มเติมและทดลองเดินเครื่องจักร โดยมีรายละเอียดกิจกรรมก่อสร้าง ระหว่างเดือนกรกฎาคม-พฤศจิกายน พ.ศ. 2566 แสดงดังตารางที่ 1-2 และภาคผนวก ก- 4

ตารางที่ 1-2 รายละเอียดการดำเนินการปรับปรุงและติดตั้งเครื่องจักร

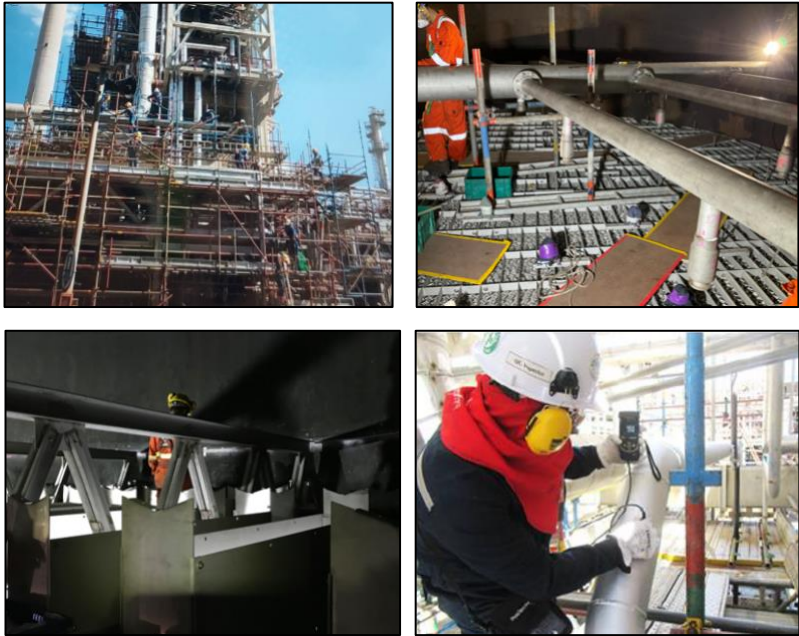
เดือน	บริเวณพื้นที่ปรับปรุงและติดตั้งเครื่องจักร	รายละเอียดการปรับปรุงและติดตั้งเครื่องจักร	ภาพถ่าย
กรกฎาคม พ.ศ. 2566	GOHF-3 VPS-2	<ol style="list-style-type: none"> <li>งานติดตั้งคอมเพรสเซอร์</li> <li>งานติดตั้งท่อน้ำมัน</li> <li>งานติดตั้งนั่งร้าน</li> </ol>	 

ตารางที่ 1-2 (ต่อ) รายละเอียดการดำเนินการปรับปรุงและติดตั้งเครื่องจักร

เดือน	บริเวณพื้นที่ปรับปรุงและติดตั้งเครื่องจักร	รายละเอียดการปรับปรุงและติดตั้งเครื่องจักร	ภาพถ่าย
สิงหาคม พ.ศ. 2566	GOHF-3 VPS-2	<ol style="list-style-type: none"> <li>1. งานติดตั้งระบบไฟฟ้าและระบบควบคุม</li> <li>2. งานติดตั้งท่อน้ำมัน</li> <li>3. งานติดตั้งนั่งร้าน</li> </ol>	 
กันยายน พ.ศ. 2566	VPS-2	<ol style="list-style-type: none"> <li>1. งานติดตั้งอุปกรณ์ด้านใน T-3601</li> <li>2. งานติดตั้งท่อน้ำมัน</li> <li>3. งานติดตั้งหม้อแปลงไฟฟ้า</li> </ol>	  



ตารางที่ 1-2 (ต่อ) รายละเอียดการดำเนินการปรับปรุงและติดตั้งเครื่องจักร

เดือน	บริเวณพื้นที่ปรับปรุงและติดตั้งเครื่องจักร	รายละเอียดการปรับปรุงและติดตั้งเครื่องจักร	ภาพถ่าย
ตุลาคม พ.ศ. 2566	VPS-2	<ol style="list-style-type: none"> <li>1. งานติดตั้งอุปกรณ์ด้านใน T-3601</li> <li>2. งานติดตั้งท่อน้ำมัน</li> <li>3. งานรื้อถอนนั่งร้าน</li> </ol>	

ตารางที่ 1-2 (ต่อ) รายละเอียดการดำเนินการปรับปรุงและติดตั้งเครื่องจักร

เดือน	บริเวณพื้นที่ปรับปรุงและติดตั้งเครื่องจักร	รายละเอียดการปรับปรุงและติดตั้งเครื่องจักร	ภาพถ่าย
พฤศจิกายน พ.ศ. 2566	VPS-2 GOHF-3	<ol style="list-style-type: none"> <li>1. งานประกอบแนวกำแพงกลับจากการรื้อถอน</li> <li>2. งานรื้อถอนนั่งร้าน</li> <li>3. งานขนย้ายและกำจัดขยะ</li> <li>4. งานตรวจสอบความเรียบร้อยหลังเริ่มกระบวนการผลิต</li> </ol>	   

ที่มา : บริษัท บางจาก ศรีราชา จำกัด (มหาชน), พ.ศ. 2566



### 1.2.3 แรงงานก่อสร้าง

การดำเนินงานระยะก่อสร้างโครงการมีความจำเป็นต้องใช้แรงงานก่อสร้างในแต่ละช่วงเวลาแตกต่างกันไปตามลักษณะงาน ปัจจุบัน (ระหว่างเดือนกรกฎาคม-พฤศจิกายน พ.ศ. 2566) มีจำนวนคนงานก่อสร้าง 120-560 คน ซึ่งแรงงานดังกล่าวมีลักษณะการทำงานแบบเข้ามา-เย็นกลับ และได้จัดให้มีที่พักแรมในพื้นที่โครงการแต่อย่างใด

### 1.2.4 ระบบสาธารณูปโภคและสาธารณูปการ

#### 1) น้ำใช้

การใช้น้ำในระยะก่อสร้างจำแนกตามลักษณะกิจกรรมได้เป็น 2 ประเภท คือ น้ำใช้เพื่อการอุปโภค-บริโภคของคนงานก่อสร้างและน้ำใช้ในกิจกรรมการก่อสร้าง

- **น้ำใช้เพื่อการอุปโภค-บริโภคของคนงานก่อสร้าง**

ปัจจุบัน (ระหว่างเดือนกรกฎาคม-พฤศจิกายน พ.ศ. 2566) มีจำนวนคนงานก่อสร้าง 120-560 คน มีปริมาณการใช้น้ำประมาณ 8.4-39.2 ลูกบาศก์เมตร/วัน (คิดอัตราการใช้น้ำ 70 ลิตร/คน/วัน) รายละเอียดแสดงดังตารางที่ 1-3

ตารางที่ 1-3 จำนวนคนงานและปริมาณการใช้น้ำ

เดือน	จำนวนคนงาน (คน)	ปริมาณการใช้น้ำ (ลูกบาศก์เมตร/วัน)
กรกฎาคม	480	33.6
สิงหาคม	540	37.8
กันยายน	560	39.2
ตุลาคม	530	37.1
พฤศจิกายน	120	8.4

ที่มา : บริษัท บางจาก ครีราชา จำกัด (มหาชน), พ.ศ. 2566

ทั้งนี้โครงการกำหนดให้บริษัทผู้รับเหมาเป็นผู้จัดเตรียมน้ำดื่มของคนงานก่อสร้าง ซึ่งบริษัทผู้รับเหมาได้จัดให้มีน้ำดื่มเป็นชนิดบรรจุขวดและชนิดถัง และมีความเพียงพอต่อคนงานก่อสร้าง

- **น้ำใช้ในกิจกรรมการก่อสร้าง**

ปัจจุบัน (ระหว่างเดือนกรกฎาคม-พฤศจิกายน พ.ศ. 2566) มีปริมาณการใช้น้ำในกิจกรรมการก่อสร้างประมาณ 5 ลูกบาศก์เมตร/วัน สำหรับกิจกรรมการก่อสร้าง ได้แก่ งานทดสอบแรงดันด้วยน้ำ ทั้งนี้ใช้น้ำสำหรับล้างเครื่องมืออุปกรณ์และใช้ในการผสมคอนกรีตบางส่วน จะมีปริมาณการใช้น้อยมาก เนื่องจากการก่อสร้างโครงการใช้คอนกรีตผสมเสร็จเป็นหลัก

#### 2) คุณภาพน้ำ

น้ำเสียที่เกิดขึ้นในช่วงก่อสร้างซึ่งส่วนใหญ่มาจากห้องน้ำห้องส้วมของคนงานก่อสร้าง ซึ่งโครงการอนุญาตให้กำหนดให้บริษัทผู้รับเหมาสามารถใช้ห้องน้ำห้องส้วมร่วมกับระยะดำเนินการได้

#### 3) การคมนาคมขนส่ง

ปัจจุบัน (ระหว่างเดือนกรกฎาคม- พฤศจิกายน พ.ศ. 2566) การคมนาคมในระยะก่อสร้างมีปริมาณรถบรรทุกขนส่งเครื่องมือ วัสดุ อุปกรณ์ก่อสร้าง มีปริมาณการขนส่งเฉลี่ย 25 เที่ยว/วัน และแนวทางการบริหารจัดการป้องกันผลกระทบ ทั้งนี้หากเป็นอุปกรณ์หรือเครื่องจักรขนาดใหญ่ จะวางแผนการขนส่งนอกเวลาเร่งด่วนหรือขนย้ายในวันหยุด เสาร์ อาทิตย์

#### 4) การจัดการของเสีย

มูลฝอยที่เกิดขึ้นมาจากบริเวณพื้นที่พักกลางวันของพนักงานและบริเวณสำนักงานชั่วคราว ซึ่งส่วนใหญ่เป็นมูลฝอยที่เกิดจากการอุปโภค-บริโภคของพนักงานก่อสร้าง เช่น เศษอาหาร บรรจุภัณฑ์อาหาร เศษกระดาษ เป็นต้น โดยโครงการกำหนดให้ผู้รับเหมา มีการแยกประเภทของมูลฝอยที่เกิดขึ้น และจัดให้มีถังรองรับมูลฝอยแยกประเภทที่มีฝาปิดมิดชิด และติดต่อให้เทศบาลนครแหลมฉบัง เข้ามารับไปกำจัดต่อไป

### 1.3 การจัดการเนื้อหาในรายงาน

การจัดการเนื้อหาในรายงานสำหรับรายงานฉบับนี้ บริษัทที่ปรึกษา แบ่งเนื้อหาเป็น 3 บท ตามลักษณะของการดำเนินการ และมาตรการติดตามตรวจสอบ โดยมีรายละเอียดดังนี้

- บทที่ 1 บทนำ** เนื้อหาเกี่ยวกับ รายละเอียดความเป็นมาของการจัดทำรายงาน และข้อมูลโครงการ
- บทที่ 2 ผลการปฏิบัติตามมาตรการป้องกันและแก้ไขผลกระทบสิ่งแวดล้อม** เนื้อหาเกี่ยวกับ ผลการปฏิบัติตามมาตรการป้องกัน และแก้ไขผลกระทบสิ่งแวดล้อมของโครงการ (ช่วงก่อสร้าง)
- บทที่ 3 สรุปผลการดำเนินการตามมาตรการป้องกันและแก้ไขผลกระทบสิ่งแวดล้อม** เนื้อหาเกี่ยวกับ สรุปผลการปฏิบัติตามมาตรการในบทที่ 2 ที่ไม่เป็นไปตามที่มาตรการระบุ หรือมีปัญหา พร้อมทั้งแนวทางการแก้ไข

## บทที่ 2

ผลการปฏิบัติตามมาตรการป้องกันและแก้ไขผลกระทบ  
สิ่งแวดล้อม

---



## บทที่ 2

### ผลการปฏิบัติตามมาตรการป้องกันและแก้ไขผลกระทบสิ่งแวดล้อม

#### 2.1 การติดตามตรวจสอบผลการปฏิบัติตามมาตรการป้องกันและแก้ไขผลกระทบสิ่งแวดล้อม

การติดตามตรวจสอบผลการปฏิบัติตามมาตรการป้องกันและแก้ไขผลกระทบสิ่งแวดล้อม โครงการโรงกลั่นน้ำมันบางจากศรีราชา (โครงการปรับปรุงคุณภาพน้ำมันมาตรฐานยูโร 5) (ระยะก่อสร้าง) ตามมาตรการฯ ที่กำหนดในรายงานการเปลี่ยนแปลงรายละเอียดโครงการในรายงานการประเมินผลกระทบสิ่งแวดล้อม (ครั้งที่ 6) (โครงการปรับปรุงคุณภาพน้ำมันมาตรฐานยูโร 5) โดยเสนอต่อกรมโรงงานอุตสาหกรรม และได้รับการพิจารณาเห็นชอบ ตามหนังสือเลขที่ ออก 0303/(ส.4) 10819 ลงวันที่ 11 พฤศจิกายน พ.ศ. 2564 และสำนักงานนโยบายและแผนทรัพยากรธรรมชาติและสิ่งแวดล้อม (สผ.) มีมติรับทราบ ตามหนังสือเลขที่ ทส 1010.8/19153 ลงวันที่ 14 ธันวาคม พ.ศ. 2564 โดย บริษัท บางจาก ศรีราชา จำกัด (มหาชน) ในฐานะเจ้าของโครงการ ได้มอบหมายให้บริษัท ยูไนเต็ด แอนนาลิสต์ แอนด์ เอ็นจิเนียริง คอนซัลแตนท์ จำกัด (บริษัท ยูเออี) ซึ่งเป็นบริษัทที่ปรึกษาด้านสิ่งแวดล้อม ได้เข้าตรวจสอบการปฏิบัติตามมาตรการป้องกันและแก้ไขผลกระทบสิ่งแวดล้อม เพื่อให้การดำเนินงานของโครงการให้เป็นไปตามที่มาตรการกำหนด ด้วยวิธี Walk-Through Survey Audit และตรวจสอบบันทึกผลการดำเนินงานอย่างต่อเนื่อง ซึ่งระหว่างเดือนกรกฎาคม-พฤศจิกายน พ.ศ. 2566 บริษัทที่ปรึกษาได้ดำเนินการตรวจสอบการปฏิบัติตามมาตรการฯ เมื่อวันที่ 6 พฤศจิกายน พ.ศ. 2566

#### 2.2 ผลการตรวจสอบผลการปฏิบัติตามมาตรการป้องกันและแก้ไขผลกระทบสิ่งแวดล้อม

ผลการตรวจสอบการปฏิบัติตามมาตรการป้องกันและแก้ไขผลกระทบสิ่งแวดล้อม ระหว่างเดือนกรกฎาคม-พฤศจิกายน พ.ศ. 2566 แสดงดังตารางที่ 2-1 โดยมีรายละเอียดดังนี้

- 1) ทรัพยากรกายภาพ
  - 1.1) คุณภาพอากาศ
  - 1.2) คุณภาพน้ำ
  - 1.3) ระดับเสียง
- 2) คุณค่าการใช้ประโยชน์ของมนุษย์
  - 2.1) การคมนาคมขนส่ง
  - 2.2) การจัดการของเสีย
- 3) คุณค่าคุณภาพชีวิต
  - 3.1) สภาพสังคมเศรษฐกิจ
  - 3.2) สาธารณสุข
  - 3.3) อาชีวอนามัยและความปลอดภัย

ตารางที่ 2-1 ผลการปฏิบัติตามมาตรการป้องกันและแก้ไขผลกระทบสิ่งแวดล้อม โครงการโรงกลั่นน้ำมันบางจากศรีราชา (โครงการปรับปรุงคุณภาพน้ำมันมาตรฐานยูโร 5 (ระยะก่อสร้าง)  
บริษัท บางจาก ศรีราชา จำกัด (มหาชน) ระหว่างเดือนกรกฎาคม-พฤศจิกายน พ.ศ. 2566

ผลกระทบสิ่งแวดล้อม	มาตรการป้องกันและแก้ไขผลกระทบสิ่งแวดล้อม	รายละเอียดการปฏิบัติตามมาตรการฯ	ปัญหา/ อุปสรรค และ การแก้ไข	เอกสารอ้างอิง
1. ทรัพยากรกายภาพ				
1.1 คุณภาพอากาศ	- รถบรรทุกวัสดุต้องมีสิ่งปิดและ/หรือสิ่งผูกมัดในส่วนบรรทุก เพื่อป้องกันการตกหล่นของวัสดุที่บรรทุกอยู่	- โครงการกำหนดให้รถบรรทุกวัสดุทุกคันที่เข้าพื้นที่โครงการปิดคลุมผ้าใบในส่วนบรรทุก เพื่อป้องกันการตกหล่นของวัสดุระหว่างการขนส่ง	-	รูปที่ 2-1
	- ห้ามเผาทำลายเศษวัสดุหรือขยะมูลฝอยในพื้นที่ก่อสร้าง	- โครงการมีข้อกำหนดห้ามเผาเศษวัสดุหรือขยะมูลฝอยในพื้นที่ก่อสร้าง โดยกำชับให้ผู้รับเหมาปฏิบัติตามข้อกำหนดอย่างเคร่งครัด	-	ภาคผนวก ข-1
	- จัดหาอุปกรณ์ป้องกันฝุ่นละอองและดูแลให้มีการใช้อุปกรณ์ป้องกันอย่างเคร่งครัด	- โครงการได้จัดเตรียมอุปกรณ์ป้องกันฝุ่นละอองให้แก่คนงาน และเน้นย้ำให้คนงานสวมใส่อุปกรณ์ป้องกันฝุ่นละอองตลอดเวลาที่ปฏิบัติ	-	รูปที่ 2-2
1.2 คุณภาพน้ำ	- ห้ามมิให้มีการระบายน้ำเสียลงสู่รางระบายน้ำฝนของโครงการ	- ปัจจุบัน (ระหว่างเดือนกรกฎาคม-พฤศจิกายน พ.ศ. 2566) กิจกรรมการก่อสร้าง ได้แก่ ติดตั้งคอมเพรสเซอร์ ท่อน้ำมัน น้ํงร้าน ประกอบติดตั้งอุปกรณ์ด้านใน T-3601 งานขนย้ายและกำจัดขยะ เป็นต้น โดยน้ำเสียที่เกิดขึ้นจากกิจกรรมการก่อสร้างจึงเกิดขึ้นน้อย อย่างไรก็ตามโครงการได้กำหนดให้ผู้รับเหมาห้ามนักงานทุกคนไม่ให้ระบายน้ำเสียจากการก่อสร้างลงสู่รางระบายน้ำฝน	-	-

ตารางที่ 2-1 ผลการปฏิบัติตามมาตรการป้องกันและแก้ไขผลกระทบสิ่งแวดล้อม โครงการโรงกลั่นน้ำมันบางจากศรีราชา (โครงการปรับปรุงคุณภาพน้ำมันมาตรฐานยูโร 5) (ระยะก่อสร้าง)  
บริษัท บางจาก ศรีราชา จำกัด (มหาชน) ระหว่างเดือนกรกฎาคม-พฤศจิกายน พ.ศ. 2566

ผลกระทบสิ่งแวดล้อม	มาตรการป้องกันและแก้ไขผลกระทบสิ่งแวดล้อม	รายละเอียดการปฏิบัติตามมาตรการฯ	ปัญหา/ อุปสรรค และ การแก้ไข	เอกสารอ้างอิง
1. ทรัพยากรกายภาพ (ต่อ)				
1.2 คุณภาพน้ำ (ต่อ)	- ห้ามทิ้งขยะลงในทางระบายน้ำและท่อรวบรวมน้ำเสียและตรวจตราไม่ให้มีการอุดตันหรือกีดขวาง	- โครงการได้จัดเตรียมถังขยะแยกประเภทให้มีความเพียงพอ โดยจัดวางไว้ตามจุดต่าง ๆ ในพื้นที่ก่อสร้าง พร้อมทั้งกำชับคนงานไม่ให้ทิ้งขยะลงทางระบายน้ำและท่อรวบรวมน้ำเสีย รวมทั้งมีการตรวจสอบวางระบายเป็นประจำเพื่อป้องกันการอุดตัน	-	รูปที่ 2-6
1.3 ระดับเสียง	- งดกิจกรรมการก่อสร้าง ที่ก่อให้เกิดเสียงดังในช่วงเวลา 19.00 - 07.00 น.	- ปัจจุบัน (ระหว่างเดือนกรกฎาคม-พฤศจิกายน พ.ศ. 2566) กิจกรรมการก่อสร้างได้แก่ ติดตั้งคอมเพรสเซอร์ ท่อน้ำมัน นังร้าน ประกอบติดตั้งอุปกรณ์ด้านใน T-3601 งานขนย้ายและกำจัดขยะ เป็นต้น โดยกำหนดช่วงเวลาทำงานระหว่าง 08.00 – 20.00 น. โดยกำหนดให้กิจกรรมหลังเวลา 17.00 น. เป็นงานที่ไม่ก่อให้เกิดเสียงดัง เช่น งานเทคอนกรีต งานขุดดิน	-	ภาคผนวก ข-2
	- ดูแลรักษาเครื่องมือ เครื่องจักร อุปกรณ์การก่อสร้าง ให้อยู่ในสภาพดีตลอดเวลา เพื่อลดระดับเสียงจากอุปกรณ์ดังกล่าว	- โครงการจัดให้มีเจ้าหน้าที่ตรวจสอบสภาพและดูแลรักษาเครื่องมือ เครื่องจักร อุปกรณ์การก่อสร้างต่าง ๆ ให้อยู่ในสภาพดีและพร้อมใช้งาน เพื่อลดระดับเสียงจากอุปกรณ์เครื่องจักร	-	ภาคผนวก ข-3



ตารางที่ 2-1 ผลการปฏิบัติตามมาตรการป้องกันและแก้ไขผลกระทบสิ่งแวดล้อม โครงการโรงกลั่นน้ำมันบางจากศรีราชา (โครงการปรับปรุงคุณภาพน้ำมันมาตรฐานยูโร 5) (ระยะก่อสร้าง)  
บริษัท บางจาก ศรีราชา จำกัด (มหาชน) ระหว่างเดือนกรกฎาคม-พฤศจิกายน พ.ศ. 2566

ผลกระทบสิ่งแวดล้อม	มาตรการป้องกันและแก้ไขผลกระทบสิ่งแวดล้อม	รายละเอียดการปฏิบัติตามมาตรการฯ	ปัญหา/ อุปสรรค และ การแก้ไข	เอกสารอ้างอิง
1. ทรัพยากรกายภาพ (ต่อ)				
1.3 ระดับเสียง (ต่อ)	- จัดหาอุปกรณ์ป้องกันเสียง เช่น ที่อุดหู (ear plug) หรือที่ครอบหู (ear muff) ให้กับคนงานก่อสร้างที่ทำงานในบริเวณที่มีเสียงดังเกินกว่า 85 เดซิเบล (เอ)	- โครงการได้จัดเตรียมอุปกรณ์ป้องกันเสียง เช่น ที่อุดหู (ear plug) หรือที่ครอบหู (ear muff) และกำชับให้คนงานสวมใส่อุปกรณ์ป้องกันเสียงทุกครั้งขณะที่ปฏิบัติงานบริเวณที่มีเสียงดัง พร้อมติดป้ายแจ้งเตือนบริเวณที่มีเสียงดังภายในบริเวณพื้นที่ก่อสร้าง	-	รูปที่ 2-3 รูปที่ 2-4
	- จัดหาและดูแลให้มีการใช้อุปกรณ์ป้องกันเสียงอย่างเคร่งครัด	- โครงการได้จัดเตรียมอุปกรณ์ป้องกันเสียง เช่น ที่อุดหู (ear plug) หรือที่ครอบหู (ear muff) และกำชับให้คนงานสวมใส่อุปกรณ์ป้องกันเสียงทุกครั้งขณะที่ปฏิบัติงานบริเวณที่มีเสียงดัง พร้อมติดป้ายแจ้งเตือนบริเวณที่มีเสียงดังภายในบริเวณพื้นที่ก่อสร้าง พร้อมทั้งดูแลตรวจสอบอุปกรณ์ป้องกันเสียงให้มีอยู่ในสภาพพร้อมใช้งาน	-	รูปที่ 2-3 รูปที่ 2-4
2. คุณค่าการใช้ประโยชน์ของมนุษย์				
2.1 การคมนาคมขนส่ง	- บริษัทรับเหมาจะต้องอบรมพนักงานขับรถให้ปฏิบัติตามกฎจราจรอย่างเคร่งครัด	- โครงการได้จัดอบรมพนักงานขับรถ และเน้นย้ำให้ปฏิบัติตามกฎจราจร และตามข้อกำหนดของโครงการอย่างเคร่งครัด	-	รูปที่ 2-5 ภาคผนวก ข-4

ตารางที่ 2-1 ผลการปฏิบัติตามมาตรการป้องกันและแก้ไขผลกระทบสิ่งแวดล้อม โครงการโรงกลั่นน้ำมันบางจากศรีราชา (โครงการปรับปรุงคุณภาพน้ำมันมาตรฐานยูโร 5) (ระยะก่อสร้าง)  
บริษัท บางจาก ศรีราชา จำกัด (มหาชน) ระหว่างเดือนกรกฎาคม-พฤศจิกายน พ.ศ. 2566

ผลกระทบสิ่งแวดล้อม	มาตรการป้องกันและแก้ไขผลกระทบสิ่งแวดล้อม	รายละเอียดการปฏิบัติตามมาตรการฯ	ปัญหา/อุปสรรค และการแก้ไข	เอกสารอ้างอิง
2. คุณค่าการใช้ประโยชน์ของมนุษย์ (ต่อ)				
2.1 การคมนาคมขนส่ง (ต่อ)	- หลีกเลี่ยงการขนส่งในช่วงเวลาที่มีการจราจรคับคั่ง	- โครงการกำชับพนักงานขับรถให้หลีกเลี่ยงการขนส่งในช่วงเวลาเร่งด่วน เพื่อป้องกันการจราจรติดขัด	-	-
	- ควบคุมน้ำหนักบรรทุกทุกไม่ให้บรรทุกวัสดุมากเกินไป เพื่อป้องกันความเสียหายของพื้นผิวจราจร ซึ่งอาจทำให้เกิดอุบัติเหตุได้	- โครงการและบริษัทรับเหมาดำเนินการจัดอบรมพนักงานขับรถให้ปฏิบัติตามกฎจราจร และตามข้อกำหนดของโครงการ โดยต้องควบคุมน้ำหนักบรรทุกทุกไม่ให้บรรทุกวัสดุมากเกินไป เพื่อป้องกันความเสียหายของพื้นผิวจราจรทั้งถนนสาธารณะและถนนภายในพื้นที่โครงการ	-	รูปที่ 2-5 ภาคผนวก ข-4 ภาคผนวก ข-5
	- ตรวจสอบสภาพเครื่องยนต์รถทุกครั้งตามคู่มือการบำรุงรักษารถตลอดอายุการใช้งาน	- โครงการมอบหมายให้บริษัทรับเหมาให้พนักงานขับรถตรวจสอบสภาพเครื่องยนต์รถทุกครั้ง เพื่อบำรุงรักษารถให้มีสภาพพร้อมในการใช้งาน	-	ภาคผนวก ข-5
	- จัดระบบและทิศทางการจราจรในพื้นที่ก่อสร้างให้เป็นระเบียบ	- โครงการได้จัดระบบและทิศทางการจราจรในพื้นที่ก่อสร้างให้เป็นระเบียบ พร้อมมีเจ้าหน้าที่รักษาความปลอดภัยของโครงการคอยตรวจสอบการเข้า-ออกของรถ	-	รูปที่ 2-12

ตารางที่ 2-1 ผลการปฏิบัติตามมาตรการป้องกันและแก้ไขผลกระทบสิ่งแวดล้อม โครงการโรงกลั่นน้ำมันบางจากศรีราชา (โครงการปรับปรุงคุณภาพน้ำมันมาตรฐานยูโร 5) (ระยะก่อสร้าง)  
บริษัท บางจาก ศรีราชา จำกัด (มหาชน) ระหว่างเดือนกรกฎาคม-พฤศจิกายน พ.ศ. 2566

ผลกระทบสิ่งแวดล้อม	มาตรการป้องกันและแก้ไขผลกระทบสิ่งแวดล้อม	รายละเอียดการปฏิบัติตามมาตรการฯ	ปัญหา/อุปสรรค และการแก้ไข	เอกสารอ้างอิง
2. คุณค่าการใช้ประโยชน์ของมนุษย์ (ต่อ)				
2.1 การคมนาคมขนส่ง (ต่อ)	- จำกัดความเร็วรถไม่เกิน 40 กม./ชม. ในเขตชุมชน	- โครงการได้จัดอบรมพนักงานขับรถ และเน้นย้ำให้ปฏิบัติตามกฎจราจร และตามข้อกำหนดของโครงการ โดยต้องควบคุมความเร็วรถไม่เกิน 40 กม./ชม. กรณีที่ขับรถบรรทุกในเขตชุมชน	-	รูปที่ 2-5
	- ให้ผู้ขับขี่จักรยานยนต์สวมหมวกนิรภัย ผู้ขับขี่รถยนต์คาดเข็มขัดนิรภัย และปฏิบัติตามกฎจราจรอย่างเคร่งครัด	- โครงการไม่มีรถจักรยานยนต์เข้ามาในพื้นที่โครงการ และจัดอบรมพนักงานขับรถเพื่อเน้นย้ำให้ปฏิบัติตามกฎจราจรพนักงานขับรถและผู้โดยสารต้องคาดเข็มขัดนิรภัยทุกครั้ง	-	รูปที่ 2-5 ภาคผนวก ข-3
2.2 การจัดการของเสีย	- กำหนดให้บริษัทรับเหมาต้องแยกประเภทของมูลฝอยที่เกิดจากการอุปโภค-บริโภคของ คนงานก่อสร้างออกจากกากของเสียอุตสาหกรรม โดยจัดให้มีถังรองรับแยกเป็นประเภทที่มีฝาปิดมิดชิด	- โครงการได้จัดเตรียมถังขยะแยกประเภทที่มีฝาปิดมิดชิด สำหรับรวบรวมมูลฝอยที่เกิดจากการอุปโภค - บริโภคของคนงานก่อสร้าง	-	รูปที่ 2-6 ภาคผนวก ข-1
	- ห้ามทิ้งขยะลงในทางระบายน้ำ ท่อรวบรวมน้ำเสีย และแหล่งน้ำต่าง ๆ ของโครงการ	- โครงการได้จัดเตรียมถังขยะแยกประเภทให้มีความเพียงพอ โดยจัดวางไว้ตามจุดต่าง ๆ ในพื้นที่ก่อสร้าง พร้อมทั้งกำชับคนงานไม่ให้ทิ้งขยะลงทางระบายน้ำ ท่อรวบรวมน้ำเสียและแหล่งน้ำต่าง ๆ ของโครงการ รวมทั้งมีการตรวจสอบรางระบายเป็นประจำเพื่อป้องกันการอุดตัน	-	รูปที่ 2-6 ภาคผนวก ข-1

ตารางที่ 2-1 ผลการปฏิบัติตามมาตรการป้องกันและแก้ไขผลกระทบสิ่งแวดล้อม โครงการโรงกลั่นน้ำมันบางจากศรีราชา (โครงการปรับปรุงคุณภาพน้ำมันมาตรฐานยูโร 5) (ระยะก่อสร้าง)  
บริษัท บางจาก ศรีราชา จำกัด (มหาชน) ระหว่างเดือนกรกฎาคม-พฤศจิกายน พ.ศ. 2566

ผลกระทบสิ่งแวดล้อม	มาตรการป้องกันและแก้ไขผลกระทบสิ่งแวดล้อม	รายละเอียดการปฏิบัติตามมาตรการฯ	ปัญหา/อุปสรรค และการแก้ไข	เอกสารอ้างอิง
<b>2. คุณค่าการใช้ประโยชน์ของมนุษย์ (ต่อ)</b>				
<b>2.2 การจัดการของเสีย (ต่อ)</b>	- แยกประเภทขยะเพื่อนำขยะที่ยังมีประโยชน์กลับมาใช้ใหม่หรือจำหน่ายต่อไป โดยจัดกองเก็บรวมกันอย่างเป็นระเบียบเพื่อขายหรือนำกลับไปใช้ประโยชน์	- โครงการได้จัดเตรียมถังขยะแยกประเภทที่มีฝาปิดมิดชิด โดยมีการคัดแยกขยะที่มีประโยชน์เพื่อกลับมาใช้ใหม่ และจำหน่ายให้กับผู้รับซื้อต่อไป	-	รูปที่ 2-6
	- จัดให้มีคนงานที่รับผิดชอบในการเก็บรวบรวมกากของเสีย/ขยะมูลฝอยให้เป็นระเบียบ	- โครงการจัดให้มีเจ้าหน้าที่รับผิดชอบในการเก็บรวบรวมกากของเสียและขยะมูลฝอย พร้อมทั้งดูแลเรื่องความสะอาดและความเป็นระเบียบภายในพื้นที่ก่อสร้าง	-	รูปที่ 2-7
	- ประสานงานกับหน่วยงานที่ได้รับอนุญาตจากราชการเข้ามาเก็บขยะมูลฝอยเพื่อนำไปกำจัด	- โครงการได้ประสานงานกับเทศบาลนครแหลมฉบัง เพื่อให้เข้ามาเก็บขยะมูลฝอยเพื่อนำไปกำจัด เป็นประจำ 2 ครั้ง/สัปดาห์ สำหรับขยะอันตรายโครงการได้ประสานงานหน่วยงานที่ขึ้นทะเบียนกับกรมโรงงานอุตสาหกรรมเข้ามารับไปกำจัด	-	ภาคผนวก ข-6
<b>3. คุณค่าคุณภาพชีวิต</b>				
<b>3.1 สภาพสังคม-เศรษฐกิจ</b>	- บริษัทรับเหมาดำเนินการตามนโยบายทางด้านสิ่งแวดล้อมของโรงงานอย่างเคร่งครัดเพื่อรักษาประโยชน์ของชุมชนโดยรอบ	- โครงการได้ดำเนินการตามนโยบายทางด้านสิ่งแวดล้อมของโรงงานอย่างเคร่งครัด เพื่อป้องกันการเกิดผลกระทบด้านสิ่งแวดล้อมและรักษาประโยชน์ของชุมชนโดยรอบพื้นที่โครงการ	-	ภาคผนวก ข-7

ตารางที่ 2-1 ผลการปฏิบัติตามมาตรการป้องกันและแก้ไขผลกระทบสิ่งแวดล้อม โครงการโรงกลั่นน้ำมันบางจากศรีราชา (โครงการปรับปรุงคุณภาพน้ำมันมาตรฐานยูโร 5) (ระยะก่อสร้าง)  
บริษัท บางจาก ศรีราชา จำกัด (มหาชน) ระหว่างเดือนกรกฎาคม-พฤศจิกายน พ.ศ. 2566

ผลกระทบสิ่งแวดล้อม	มาตรการป้องกันและแก้ไขผลกระทบสิ่งแวดล้อม	รายละเอียดการปฏิบัติตามมาตรการฯ	ปัญหา/ อุปสรรค และ การแก้ไข	เอกสารอ้างอิง
<b>3. คุณค่าคุณภาพชีวิต (ต่อ)</b>				
<b>3.1 สภาพสังคม-เศรษฐกิจ (ต่อ)</b>	- ตรวจสอบดูแลมิให้คนงานของบริษัทก่อสร้างมีพฤติกรรมผิดกฎหมาย เช่น ลักทรัพย์ ยาเสพติด การพนัน เป็นต้น โดยมีการวางกฎระเบียบ และการลงโทษ	- โครงการได้กำหนดกฎความปลอดภัยผู้รับเหมาพร้อมบทลงโทษ และมีนโยบายแอลกอฮอล์และยาเสพติด เพื่อตรวจสอบและดูแลคนงานของบริษัทก่อสร้างไม่ให้มีพฤติกรรมผิดกฎหมายขณะที่ปฏิบัติงาน	-	ภาคผนวก ข-8  ภาคผนวก ข-9
	- กำหนดให้มีช่องทางร้องทุกข์ เนื่องจากการก่อความรำคาญของคนงานก่อสร้าง หากมีข้อ ร้องเรียนในขณะดำเนินการก่อสร้างต้องเร่งดำเนินการแก้ไขทันที พร้อมรายงานให้หน่วยงานที่เกี่ยวข้องทราบ	- โครงการได้ระบุช่องทางการติดต่อสื่อสารไว้ในวอร์สาร "คุยข้ามรั้ว" ซึ่งปัจจุบัน (ระหว่างเดือนกรกฎาคม-พฤศจิกายน พ.ศ. 2566) ไม่มีเรื่องร้องเรียนจากการดำเนินการก่อสร้าง	-	ภาคผนวก ข-10  ภาคผนวก ข-12
	- พิจารณาว่าจ้างแรงงานท้องถิ่นเท่าที่สามารถทำได้ก่อนในภาวะขาดแคลนแรงงานจึงจะพิจารณาหาแรงงานต่างถิ่นเข้ามาทำงาน	- สำหรับการคัดเลือกบริษัทรับเหมาเข้าทำงานในพื้นที่โครงการนั้น โครงการจะพิจารณาว่าจ้างแรงงานท้องถิ่นเป็นลำดับแรกเสมอ	-	-
	- กำหนดให้มีการแจ้งระเบียบในการรับพนักงาน โดยจะต้องระบุตามหน้าที่ความรับผิดชอบในตำแหน่งงานนั้น ๆ ให้ชัดเจน	- โครงการได้แจ้งระเบียบพร้อมทั้งระบุหน้าที่ความรับผิดชอบในตำแหน่งงานอย่างชัดเจน เพื่อให้มั่นใจว่าผู้รับเหมาสามารถดำเนินงานได้ตามมาตรฐานด้านความปลอดภัยอาชีวอนามัยและสิ่งแวดล้อม	-	ภาคผนวก ข-7
	- ก่อนดำเนินการก่อสร้างหรือดำเนินการใด ๆ ที่อาจก่อให้เกิดผลกระทบต่อประชาชนและผู้ที่เกี่ยวข้อง เช่น การดำเนินการที่ก่อให้เกิดเสียงดังมาก บริษัทรับเหมาก่อสร้างจะต้องแจ้งให้กับชุมชนและหน่วยงานที่อยู่ใกล้เคียงทราบก่อนดำเนินการ	- ปัจจุบัน (ระหว่างเดือนกรกฎาคม-พฤศจิกายน พ.ศ. 2566) กิจกรรมการก่อสร้างได้แก่ ติดตั้งคอมเพรสเซอร์ ท่อน้ำมัน น้ํารัน ขนย้ายและกำจัดขยะ เป็นต้น ซึ่งไม่ก่อให้เกิดเสียงดังแต่อย่างใด อย่างไรก็ตาม กรณีที่มีกิจกรรมการทำงานเสียงดัง โครงการจะแจ้งให้กับชุมชนและหน่วยงานที่อยู่ใกล้เคียงรับทราบก่อนดำเนินการ	-	-

ตารางที่ 2-1 ผลการปฏิบัติตามมาตรการป้องกันและแก้ไขผลกระทบสิ่งแวดล้อม โครงการโรงกลั่นน้ำมันบางจากศรีราชา (โครงการปรับปรุงคุณภาพน้ำมันมาตรฐานยูโร 5) (ระยะก่อสร้าง)  
บริษัท บางจาก ศรีราชา จำกัด (มหาชน) ระหว่างเดือนกรกฎาคม-พฤศจิกายน พ.ศ. 2566

ผลกระทบสิ่งแวดล้อม	มาตรการป้องกันและแก้ไขผลกระทบสิ่งแวดล้อม	รายละเอียดการปฏิบัติตามมาตรการฯ	ปัญหา/อุปสรรค และการแก้ไข	เอกสารอ้างอิง
3. คุณค่าคุณภาพชีวิต (ต่อ)				
3.1 สภาพสังคม-เศรษฐกิจ (ต่อ)	- กำหนดให้มีการประชาสัมพันธ์ข่าวสารการก่อสร้างและการชี้แจงความก้าวหน้าหรือความเคลื่อนไหวต่าง ๆ ของโครงการให้กับชุมชนที่อยู่บริเวณใกล้เคียงให้รับทราบ โดยแจ้งต่อผู้นำชุมชนหรือหน่วยงานปกครองส่วนท้องถิ่น	- โครงการมีการประชาสัมพันธ์กิจกรรมการก่อสร้างและชี้แจงความก้าวหน้าในการก่อสร้างของโครงการให้กับชุมชนที่อยู่บริเวณใกล้เคียงให้รับทราบ โดยแจ้งต่อผู้นำชุมชนและหน่วยงานปกครองส่วนท้องถิ่นเรียบร้อยแล้ว	-	รูปที่ 2-21  ภาคผนวก ข-11
3.2 สาธารณสุข	- ด้านสุขภาพขั้นพื้นฐาน เพื่อป้องกันการแพร่ระบาดของโรคต่าง ๆ มีการดำเนินการ ดังนี้ <ul style="list-style-type: none"><li>● จัดหาน้ำดื่มที่สะอาดสำหรับอุปโภค-บริโภคแก่คนงาน</li><li>● การจัดการขยะมูลฝอยให้ถูกหลักสุขาภิบาลไม่ให้เป็นแหล่งเพาะพันธุ์พาหะของโรค</li><li>● จัดให้มีหน่วยปฐมพยาบาลและเวชภัณฑ์พื้นฐานอย่างเพียงพอ รวมทั้งจัดให้มีรถสำหรับนำผู้ป่วยส่งโรงพยาบาลได้ทันทีกรณีฉุกเฉินหรือเกิดอุบัติเหตุ</li></ul>	- โครงการได้จัดเตรียมสุขาภิบาลขั้นพื้นฐาน เพื่อป้องกันการแพร่ระบาดของโรคต่าง ๆ โดยจัดเตรียมน้ำดื่มสะอาดสำหรับอุปโภค-บริโภคแก่คนงาน, ถังขยะแยกประเภทที่มีฝาปิดมิดชิด โดยจัดวางไว้ตามจุดต่าง ๆ ในพื้นที่ก่อสร้าง, ห้องสุขาเคลื่อนที่สำหรับคนงาน (ห้องสุขา สำหรับพื้นที่ก่อสร้างด้านหน้าโครงการนั้นสามารถใช้ร่วมกับโรงงานได้) รวมถึงอุปกรณ์ปฐมพยาบาลและเวชภัณฑ์พื้นฐาน อย่างไรก็ตาม หากเกิดเหตุฉุกเฉินหรืออุบัติเหตุจากการทำงาน บริษัทผู้รับเหมาสามารถใช้ห้องพยาบาลและรถฉุกเฉินสำหรับนำผู้ป่วยส่งโรงพยาบาลของโรงงานได้	-	รูปที่ 2-6  รูปที่ 2-8  รูปที่ 2-9  รูปที่ 2-10



ตารางที่ 2-1 ผลการปฏิบัติตามมาตรการป้องกันและแก้ไขผลกระทบสิ่งแวดล้อม โครงการโรงกลั่นน้ำมันบางจากศรีราชา (โครงการปรับปรุงคุณภาพน้ำมันมาตรฐานยูโร 5) (ระยะก่อสร้าง)  
บริษัท บางจาก ศรีราชา จำกัด (มหาชน) ระหว่างเดือนกรกฎาคม-พฤศจิกายน พ.ศ. 2566

ผลกระทบสิ่งแวดล้อม	มาตรการป้องกันและแก้ไขผลกระทบสิ่งแวดล้อม	รายละเอียดการปฏิบัติตามมาตรการฯ	ปัญหา/อุปสรรค และการแก้ไข	เอกสารอ้างอิง
3. คุณค่าคุณภาพชีวิต (ต่อ)				
3.3 อาชีวอนามัยและความปลอดภัย	- บริเวณที่มีการติดตั้งเครื่องจักรจะต้องมีการกันแบ่งเขตพื้นที่ให้ชัดเจน รวมทั้งอุปกรณ์เครื่องมือต่าง ๆ จะต้องมีการจัดวางอย่างมีระเบียบ	- โครงการได้จัดเตรียมพื้นที่วางอุปกรณ์ก่อสร้างและเครื่องมือต่าง ๆ พร้อมทั้งกันขอบเขตและติดป้ายอย่างชัดเจน	-	รูปที่ 2-18
	- ติดป้ายสัญลักษณ์และป้ายเตือนในบริเวณที่อาจเกิดอันตราย เช่น “กำลังติดตั้งเครื่องจักร” “ห้ามเปิดสวิตซ์” เป็นต้น	- โครงการได้ติดป้ายสัญลักษณ์และป้ายเตือนในบริเวณที่อาจเกิดอันตราย เช่น ระวังหลุมลึก, ระวังเครื่องจักรกำลังทำงาน, ระวังไฟฟ้าแรงสูง เป็นต้น พร้อมทั้งติดตั้งไฟส่องสว่างในช่วงที่มีการทำงานเวลากลางคืน	-	รูปที่ 2-11 รูปที่ 2-17
	- จัดให้มีเจ้าหน้าที่รักษาความปลอดภัยและเวรยามตลอด 24 ชั่วโมง เพื่อคอยดูแลตรวจตราทั่วไป และควบคุมการจราจรเข้า-ออก บริเวณพื้นที่ก่อสร้าง	- โครงการมีเจ้าหน้าที่รักษาความปลอดภัยและเวรยามตลอด 24 ชั่วโมง เพื่อคอยดูแลตรวจสอบความเรียบร้อยทั่วไป และควบคุมการจราจรเข้า-ออก บริเวณพื้นที่ก่อสร้างและพื้นที่ดำเนินการ	-	รูปที่ 2-12 รูปที่ 2-13
	- จัดให้มีการปฐมนิเทศอบรมคนงานเกี่ยวกับความปลอดภัย การใช้เครื่องมืออุปกรณ์เครื่องจักรกลต่าง ๆ ให้ถูกต้อง	- โครงการได้จัดให้มีการอบรมความปลอดภัยก่อนเริ่มงาน รวมถึงจัดให้มีกิจกรรมเพื่อการเน้นย้ำการทำงานอย่างปลอดภัย (Safety Talk) ก่อนเริ่มทำงานทุกเช้า	-	รูปที่ 2-14

ตารางที่ 2-1 ผลการปฏิบัติตามมาตรการป้องกันและแก้ไขผลกระทบสิ่งแวดล้อม โครงการโรงกลั่นน้ำมันบางจากศรีราชา (โครงการปรับปรุงคุณภาพน้ำมันมาตรฐานยูโร 5) (ระยะก่อสร้าง)  
บริษัท บางจาก ศรีราชา จำกัด (มหาชน) ระหว่างเดือนกรกฎาคม-พฤศจิกายน พ.ศ. 2566

ผลกระทบสิ่งแวดล้อม	มาตรการป้องกันและแก้ไขผลกระทบสิ่งแวดล้อม	รายละเอียดการปฏิบัติตามมาตรการฯ	ปัญหา/อุปสรรค และการแก้ไข	เอกสารอ้างอิง
3. คุณค่าคุณภาพชีวิต (ต่อ)				
3.3 อาชีวอนามัยและความปลอดภัย (ต่อ)	- จัดให้มีและบังคับใช้อุปกรณ์ป้องกันอันตรายส่วนบุคคลสำหรับคนงาน ให้เหมาะสมกับประเภทของงาน ได้แก่ หมวกนิรภัย รองเท้านิรภัย เป็นต้น	- โครงการได้จัดเตรียมอุปกรณ์ป้องกันอันตรายส่วนบุคคล ประกอบด้วย หมวกนิรภัย อุปกรณ์ป้องกัน แว่นตา ชุดกันไฟ ถุงมือ และรองเท้านิรภัย ให้เหมาะสมกับประเภทของงาน ซึ่งจะมีหัวหน้างานคอยตรวจสอบและกำกับให้คนงานสวมใส่อุปกรณ์ป้องกันอันตรายส่วนบุคคลทุกครั้งที่ปฏิบัติงาน	-	รูปที่ 2-15
	- จัดให้มีอุปกรณ์ปฐมพยาบาลเบื้องต้น และเวชภัณฑ์พื้นฐาน รวมทั้งรถรับส่งในกรณีฉุกเฉิน	- โครงการได้จัดเตรียมอุปกรณ์ปฐมพยาบาลและเวชภัณฑ์พื้นฐานไว้บริเวณพื้นที่ก่อสร้าง นอกจากนี้ หากเกิดเหตุฉุกเฉินหรืออุบัติเหตุจากการทำงาน บริษัทพร้อมเสมอสามารถใช้ห้องพยาบาลและรถฉุกเฉินสำหรับนำผู้ป่วยส่งโรงพยาบาลของโรงงานได้	-	รูปที่ 2-9
	- กำหนดให้ผู้ควบคุมหรือหัวหน้างานติดตั้งเครื่องจักร เป็นผู้ตรวจสอบ และดูแลการปฏิบัติตามกฎหมายหรือข้อกำหนดด้านความปลอดภัย	- โครงการกำหนดให้หัวหน้างาน เจ้าหน้าที่ความปลอดภัยเป็นผู้ตรวจสอบการทำงานของคนงาน รวมทั้งดูแลเครื่องจักรต่าง ๆ เป็นประจำทุกวัน เพื่อให้เกิดความปลอดภัยในการทำงานและยึดถือปฏิบัติตามกฎหมายหรือข้อกำหนดด้านความปลอดภัยของโครงการอย่างเคร่งครัด	-	รูปที่ 2-20 ภาคผนวก ข-3

### รูปภาพประกอบการตรวจประเมินการปฏิบัติตามมาตรการป้องกันและลดผลกระทบสิ่งแวดล้อม



รูปที่ 2-1 การปิดคลุมส่วนบรรทุกของรถบรรทุกวัสดุก่อสร้าง



รูปที่ 2-2 อุปกรณ์ป้องกันฝุ่นละออง



รูปที่ 2-3 อุปกรณ์ป้องกันเสียง

### รูปภาพประกอบการตรวจประเมินการปฏิบัติตามมาตรการป้องกันและลดผลกระทบสิ่งแวดล้อม (ต่อ)



รูปที่ 2-4 ป้ายเตือนการสวมใส่อุปกรณ์ป้องกันเสียง



รูปที่ 2-5 กิจกรรมอบรมพนักงานขับรถ



รูปที่ 2-6 ภาชนะรองรับมูลฝอยภายในพื้นที่โครงการ



## รูปภาพประกอบการตรวจประเมินการปฏิบัติตามมาตรการป้องกันและลดผลกระทบสิ่งแวดล้อม (ต่อ)



รูปที่ 2-7 เจ้าหน้าที่รวบรวมของเสียออกจากพื้นที่



รูปที่ 2-8 น้ำดื่มสะอาด สำหรับคนงาน



อุปกรณ์ปฐมพยาบาล เวชภัณฑ์พื้นฐาน

ห้องพยาบาล

รูปที่ 2-9 อุปกรณ์ปฐมพยาบาล เวชภัณฑ์พื้นฐาน และห้องพยาบาล

### รูปภาพประกอบการตรวจประเมินการปฏิบัติตามมาตรการป้องกันและลดผลกระทบสิ่งแวดล้อม (ต่อ)



รูปที่ 2-10 รถฉุกเฉิน



รูปที่ 2-11 ป้ายเตือนบริเวณที่อาจเกิดอันตราย



รูปที่ 2-12 เจ้าหน้าที่รักษาความปลอดภัย



### รูปภาพประกอบการตรวจประเมินการปฏิบัติตามมาตรการป้องกันและลดผลกระทบสิ่งแวดล้อม (ต่อ)



รูปที่ 2-13 บริเวณเข้า-ออกพื้นที่โครงการ



รูปที่ 2-14 กิจกรรมอบรมความปลอดภัยให้แก่คนงาน

### รูปภาพประกอบการตรวจประเมินการปฏิบัติตามมาตรการป้องกันและลดผลกระทบสิ่งแวดล้อม (ต่อ)



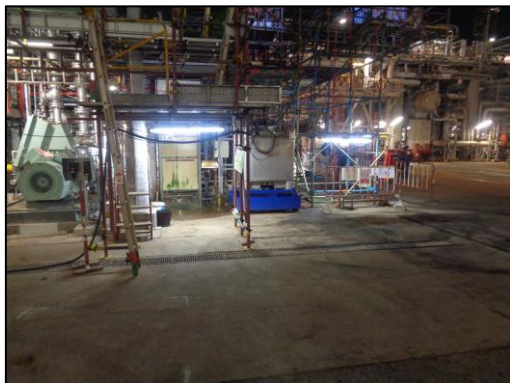
รูปที่ 2-15 พนักงานสวมใส่อุปกรณ์ป้องกันอันตรายส่วนบุคคลขณะปฏิบัติงาน



รูปที่ 2-16 ห้องน้ำ-ห้องส้วม



### รูปภาพประกอบการตรวจประเมินการปฏิบัติตามมาตรการป้องกันและลดผลกระทบสิ่งแวดล้อม (ต่อ)



รูปที่ 2-17 ไฟส่องสว่างช่วงเวลากลางคืน



รูปที่ 2-18 พื้นที่วางอุปกรณ์ในการทำงาน

### รูปภาพประกอบการตรวจประเมินการปฏิบัติตามมาตรการป้องกันและลดผลกระทบสิ่งแวดล้อม (ต่อ)



รูปที่ 2-19 ถังสำรองน้ำใช้ บริเวณพื้นที่ก่อสร้าง



รูปที่ 2-20 เจ้าหน้าที่ความปลอดภัยประจำโครงการ



รูปที่ 2-21 กิจกรรมลงพื้นที่ชุมชน

## บทที่ 3

สรุปผลการติดตามตรวจสอบการปฏิบัติตามมาตรการ  
ป้องกันและแก้ไขผลกระทบสิ่งแวดล้อม  
และมาตรการติดตามตรวจสอบผลกระทบสิ่งแวดล้อม

---



### บทที่ 3

## สรุปผลการปฏิบัติตามมาตรการป้องกันและแก้ไขผลกระทบสิ่งแวดล้อม และมาตรการติดตามตรวจสอบผลกระทบสิ่งแวดล้อม

จากการตรวจประเมินการปฏิบัติตามมาตรการป้องกันและแก้ไขผลกระทบสิ่งแวดล้อม และมาตรการติดตามตรวจสอบผลกระทบสิ่งแวดล้อม โครงการโรงกลั่นน้ำมันบางจากศรีราชา (โครงการปรับปรุงคุณภาพน้ำมันมาตรฐานยูโร 5) (ระยะก่อสร้าง) ของบริษัท บางจาก ศรีราชา จำกัด (มหาชน) ระหว่างเดือนกรกฎาคม-พฤศจิกายน พ.ศ. 2566 พบว่า โครงการได้ปฏิบัติตามมาตรการป้องกันและแก้ไขผลกระทบสิ่งแวดล้อม และมาตรการติดตามตรวจสอบผลกระทบสิ่งแวดล้อมอย่างเคร่งครัด ตามที่ระบุไว้ในรายงานการประเมินผลกระทบสิ่งแวดล้อมของโครงการ โดยสามารถสรุปการปฏิบัติตามมาตรการฯ ได้ดังนี้

### 3.1 ผลการติดตามตรวจสอบผลการปฏิบัติตามมาตรการป้องกันและแก้ไขผลกระทบสิ่งแวดล้อม

การตรวจสอบการปฏิบัติตามมาตรการป้องกันและแก้ไขผลกระทบสิ่งแวดล้อม โครงการโรงกลั่นน้ำมันบางจากศรีราชา (โครงการปรับปรุงคุณภาพน้ำมันมาตรฐานยูโร 5) (ระยะก่อสร้าง) ของบริษัท บางจาก ศรีราชา จำกัด (มหาชน) ระหว่างเดือนกรกฎาคม-พฤศจิกายน พ.ศ. 2566 พบว่า โครงการได้ปฏิบัติตามมาตรการฯ ที่กำหนดไว้ได้ครบถ้วนสมบูรณ์ โดยได้ยึดถือและปฏิบัติตามเงื่อนไขที่มาตรการฯ กำหนดไว้และการดำเนินงานของโครงการไม่มีผลกระทบต่อสภาพแวดล้อมบริเวณใกล้เคียง แสดงให้เห็นความตระหนักถึงการให้ความสำคัญในการดูแลรักษาสภาพแวดล้อมของโครงการเพื่อให้เกิดความเชื่อมั่นด้านคุณภาพและไม่ส่งผลกระทบต่อสิ่งแวดล้อม ซึ่งประกอบด้วยมาตรการฯ จำนวน 3 ด้าน รวม 35 ข้อ ดังต่อไปนี้

- 1) ทรัพยากรกายภาพ
  - 1.1) คุณภาพอากาศ
  - 1.2) คุณภาพน้ำ
  - 1.3) ระดับเสียง
- 2) คุณค่าการใช้ประโยชน์ของมนุษย์
  - 2.1) การคมนาคมขนส่ง
  - 2.2) การจัดการของเสีย
- 3) คุณค่าคุณภาพชีวิต
  - 3.1) สภาพสังคมเศรษฐกิจ
  - 3.2) สาธารณสุข
  - 3.3) อาชีวอนามัยและความปลอดภัย

## ภาคผนวก

---

ภาคผนวก ก    หนังสือราชการ

ภาคผนวก ข    เอกสารประกอบมาตรการ



ภาคผนวก ก

---

หนังสือราชการ

## ภาคผนวก ก-1

---

หนังสือแจ้งการเปลี่ยนแปลงชื่อบริษัท



(ลงชื่อ) .....  
ที่ บศ. 012/2566  
(.....)

วันที่ 27 พฤศจิกายน 2566

เรื่อง นำส่งเอกสารการเปลี่ยนแปลงชื่อและเลขที่ตั้งสำนักงานใหญ่ของบริษัท และขอเปลี่ยนชื่อโครงการ

เรียน อธิบดีกรมโรงงานอุตสาหกรรม

- อ้างถึง 1. สำเนาหนังสือสำนักงานนโยบายและแผนทรัพยากรธรรมชาติและสิ่งแวดล้อมที่ ทส. 1009.9/4083 ลงวันที่ 4 มิถุนายน 2552
2. สำเนาหนังสือสำนักงานนโยบายและแผนทรัพยากรธรรมชาติและสิ่งแวดล้อมที่ ทส. 1010.8/19153 ลงวันที่ 14 ธันวาคม 2564

- สิ่งที่ส่งมาด้วย 1. สำเนาหนังสือรับรอง บริษัท บางจาก ศรีราชา จำกัด (มหาชน) ลงวันที่ 15 พฤศจิกายน 2566
2. สำเนาแบบ บมจ. 101 (คำขอจดทะเบียน) และสำเนาแบบ บมจ. 001 (หนังสือบริคณห์สนธิ)
3. สำเนาข้อบังคับของบริษัทฯ ข้อที่ 52 (ตราของบริษัท)

ตามที่ บริษัท บางจาก ศรีราชา จำกัด (มหาชน) ("บริษัทฯ") (ชื่อเดิม คือ บริษัท เอสโซ่ (ประเทศไทย) จำกัด (มหาชน)) ทะเบียนผู้ประกอบการโรงงานเลขที่ 10200300125154 ได้รับการพิจารณาเห็นชอบรายงานการประเมินผลกระทบสิ่งแวดล้อมของ โครงการปรับปรุงคุณภาพน้ำมัน ตามหนังสือที่ ทส. 1009.9/4083 ลงวันที่ 4 มิถุนายน 2552 (รายละเอียดตามเอกสารที่อ้างถึง 1) และโครงการโรงกลั่นน้ำมันเอสโซ่ศรีราชา (โครงการปรับปรุงคุณภาพน้ำมัน มาตรฐานยูโร 5) ตามหนังสือที่ ทส. 1010.8/19153 ลงวันที่ 14 ธันวาคม 2564 (รายละเอียดตามเอกสารที่อ้างถึง 2) จากสำนักงานนโยบายและแผนทรัพยากรธรรมชาติและสิ่งแวดล้อม นั้น

ปัจจุบัน บริษัทฯ ได้ทำการเปลี่ยนแปลงชื่อ เลขที่ตั้งสำนักงานใหญ่ รวมถึงตราประทับของบริษัทฯ ตามรายละเอียดที่ระบุในตารางต่อไปนี้ โดยบริษัทฯ ได้ดำเนินการจดทะเบียนต่อกรมพัฒนาธุรกิจการค้า กระทรวงพาณิชย์ แล้วเมื่อวันที่ 15 พฤศจิกายน 2566 บริษัทฯ จึงขอส่งสำเนาเอกสารที่แสดงการจดทะเบียนเปลี่ยนแปลงดังกล่าว ตามสิ่งที่ส่งมาด้วย 1, 2 และ 3

	เดิม	เปลี่ยนแปลงเป็น (มีผลตั้งแต่วันที่ 15 พฤศจิกายน 2566)
ชื่อบริษัท ภาษาไทย	บริษัท เอสโซ่ (ประเทศไทย) จำกัด (มหาชน)	บริษัท บางจาก ศรีราชา จำกัด (มหาชน)
ชื่อบริษัท ภาษาอังกฤษ	Esso (Thailand) Public Company Limited	Bangchak Sriracha Public Company Limited
ที่ตั้งสำนักงาน ใหญ่ (และเบอร์ โทรศัพท์)	3195/17-29 ถนนพระราม 4 แขวงคลองตัน เขตคลองเตย กรุงเทพมหานคร 10110 โทร. 0-2124-7999	3195/21-29 ถนนพระราม 4 แขวงคลองตัน เขตคลองเตย กรุงเทพมหานคร 10110 โทร. 0-2124-7999



	เดิม	เปลี่ยนแปลงเป็น (มีผลตั้งแต่วันที่ 15 พฤศจิกายน 2566)
ตราของบริษัท		
เว็บไซต์บริษัท	<a href="http://www.esso.co.th">www.esso.co.th</a>	<a href="http://www.bsrc.co.th">www.bsrc.co.th</a> (เริ่มใช้งานได้ตั้งแต่วันที่ 16 พฤศจิกายน 2566 เป็นต้นไป)

อนึ่ง เพื่อให้สอดคล้องกับการเปลี่ยนแปลงชื่อของบริษัทฯ ตามที่ระบุข้างต้น บริษัทฯ จึงมีความประสงค์ขอทำการเปลี่ยนชื่อโครงการตามหนังสือที่ ทส. 1010.8/19153 ลงวันที่ 14 ธันวาคม 2566 จาก "โครงการโรงกลั่นน้ำมันเอสโซ่ศรีราชา (โครงการปรับปรุงคุณภาพน้ำมัน มาตรฐานยูโร 5)" เป็น "โครงการโรงกลั่นน้ำมันบางจากศรีราชา (โครงการปรับปรุงคุณภาพน้ำมัน มาตรฐานยูโร 5)" ด้วย

ทั้งนี้ การเปลี่ยนแปลงชื่อ เลขที่ตั้งสำนักงานใหญ่ รวมทั้งตราประทับของบริษัทฯ และชื่อโครงการตามที่ระบุไว้ในหนังสือฉบับนี้ไม่ส่งผลกระทบต่อ การดำเนินธุรกิจของบริษัทฯ โดยหมายเลขติดต่อ และหมายเลขบัญชีธนาคารของบริษัทฯ ยังคงเดิมทุกประการ รวมถึงไม่มีผลกระทบต่อสิทธิ หน้าที่และภาระความผูกพันที่บริษัทฯ มีอยู่ต่อท่าน ซึ่งยังคงมีผลบังคับใช้อย่างสมบูรณ์ สำหรับการติดต่อสื่อสารรวมถึงเอกสารต่างๆ ที่ท่านจะได้ส่งและออกให้แก่บริษัทฯ โปรดระบุชื่อและเลขที่ตั้งใหม่ของบริษัทฯ ดังที่ได้แจ้งให้ทราบตามหนังสือฉบับนี้ต่อไปด้วย จักขอบคุณยิ่ง

จึงเรียนมาเพื่อทราบการเปลี่ยนแปลงข้อมูลของบริษัทฯ ดังรายละเอียดข้างต้น

ขอแสดงความนับถือ



ผู้จัดการด้านความปลอดภัย อาชีวอนามัยและสิ่งแวดล้อม

แผนกความปลอดภัย อาชีวอนามัยและสิ่งแวดล้อม

ติดต่อ [Redacted]

โทรศัพท์ [Redacted]

## ภาคผนวก ก-2

---

หนังสือแจ้งการเปลี่ยนแปลงรายละเอียดโครงการ  
ในรายงานการประเมินผลกระทบสิ่งแวดล้อมฯ



ที่ อก ๐๓๐๓/(ส.๔) ๑๐๘๑๘

สำนักงานนโยบายและแผน	
ทรัพยากรธรรมชาติและสิ่งแวดล้อม	
เลขที่	(๒๕๖) วันที่ ๑๕ พ.ย. ๒๕๖๕
เวลา	๑๒.๐๐ น.

กรมโรงงานอุตสาหกรรม  
ถนนพระรามที่ ๖ แขวงทุ่งพญาไท  
เขตราชเทวี กรุงเทพฯ ๑๐๕๐๐

๑๑ พฤศจิกายน ๒๕๖๕

เรื่อง ผลการพิจารณาการเปลี่ยนแปลงรายละเอียดโครงการในรายงานการประเมินผลกระทบสิ่งแวดล้อม  
โครงการโรงกลั่นน้ำมันน้ำมันเอสโซ่ศรีราชา (ครั้งที่ ๖)

เรียน เลขาธิการสำนักงานนโยบายและแผนทรัพยากรธรรมชาติและสิ่งแวดล้อม

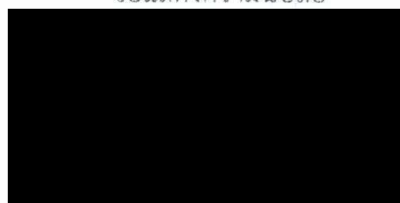
สิ่งที่ส่งมาด้วย รายงานการเปลี่ยนแปลงรายละเอียดโครงการในรายงานประเมินผลกระทบสิ่งแวดล้อม  
โครงการโรงกลั่นน้ำมันเอสโซ่ศรีราชา ครั้งที่ ๖ (โครงการปรับปรุงคุณภาพน้ำมัน มาตรฐานยูโร ๕)  
จำนวน ๑ ฉบับ

ตามที่ บริษัท เอสโซ่ (ประเทศไทย) จำกัด (มหาชน) ได้ขอเปลี่ยนแปลงรายละเอียดโครงการ  
ในรายงานการประเมินผลกระทบสิ่งแวดล้อม โครงการโรงกลั่นน้ำมันเอสโซ่ศรีราชา ครั้งที่ ๖ ตั้งอยู่ ณ ตำบลทุ่งสุขลา  
อำเภอศรีราชา จังหวัดชลบุรี ให้หน่วยงานผู้อนุมัติหรือผู้อนุญาตพิจารณา ซึ่งเป็นไปตามมาตรการป้องกันและแก้ไข  
ผลกระทบสิ่งแวดล้อม ที่กำหนดไว้ในรายงานการประเมินผลกระทบสิ่งแวดล้อม ที่ได้รับความเห็นชอบไว้แล้ว นั้น

กรมโรงงานอุตสาหกรรม พิจารณาแล้ว เห็นชอบในการเปลี่ยนแปลงรายละเอียดโครงการในรายงาน  
การประเมินผลกระทบสิ่งแวดล้อมดังกล่าว ประเด็นสำคัญเป็นการเปลี่ยนแปลงเพื่อปรับปรุงคุณภาพน้ำมัน  
เชื้อเพลิง โดยทำให้สัดส่วนของสารกำมะถันในน้ำมันลดลงตามมาตรฐานยูโร ๕ โดยการเลือกใช้น้ำมันดิบที่มี  
ปริมาณกำมะถันต่ำ โดยที่ไม่มีการเปลี่ยนแปลงหรือเพิ่มแหล่งกำเนิดมลพิษ และปรับเปลี่ยนสารเร่งปฏิกิริยาเคมี  
(Catalyst) และเพิ่มประสิทธิภาพของกระบวนการกลั่น โดยการปรับปรุงอุปกรณ์ภายในหอกลั่น ยังคงความสามารถ  
ในการกลั่นน้ำมันปิโตรเลียมเท่าเดิม การเปลี่ยนแปลงมาตรการดังกล่าว ไม่กระทบต่อสาระสำคัญของการประเมิน  
ผลกระทบสิ่งแวดล้อมในรายงานประเมินผลกระทบสิ่งแวดล้อม ที่ได้รับความเห็นชอบไว้แล้ว และไม่ขัด  
ต่อพระราชบัญญัติโรงงาน พ.ศ. ๒๕๓๕ และพระราชบัญญัติโรงงาน (ฉบับที่ ๒) พ.ศ. ๒๕๖๒ แต่อย่างใด

จึงเรียนมาเพื่อโปรดทราบ และดำเนินการในส่วนที่เกี่ยวข้องต่อไป

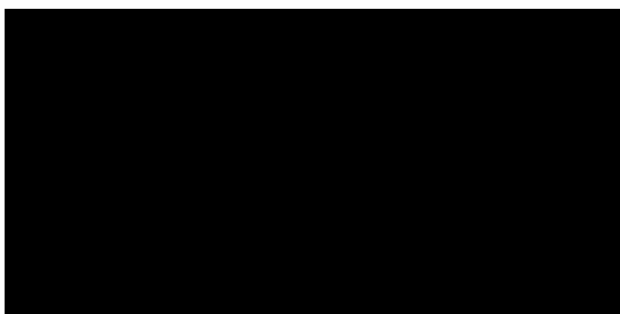
ขอแสดงความนับถือ



อธิบดีกรมโรงงานอุตสาหกรรม

กลุ่มงานปิโตรเคมี  
ที่ 412 วันที่ 16 พ.ย. 64  
เวลา 12.56 น.

เอกสารแนบ.....	กล่องเดิม
เอกสารแนบ.....ชุด CD.....แผ่น	





5 JAN 2022



LCM'S OFFICE

ที่ ทส ๑๐๑๐.๘/ ๑๙๑๕๓

สำนักงานนโยบายและแผน  
ทรัพยากรธรรมชาติและสิ่งแวดล้อม  
๑๑๘/๑ อาคารทิปโก้ ๒ ถนนพระรามที่ ๖  
แขวงพญาไท เขตพญาไท  
กรุงเทพฯ ๑๐๕๐๐

๑๕ ธันวาคม ๒๕๖๔

เรื่อง รายงานการเปลี่ยนแปลงรายละเอียดโครงการในรายงานการประเมินผลกระทบสิ่งแวดล้อม โครงการ  
โรงกลั่นน้ำมันเอสโซ่ศรีราชา ครั้งที่ ๖ ของบริษัท เอสโซ่ (ประเทศไทย) จำกัด (มหาชน)

เรียน กรรมการผู้จัดการบริษัท เอสโซ่ (ประเทศไทย) จำกัด (มหาชน)

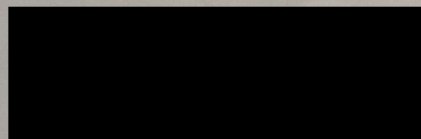
สิ่งที่ส่งมาด้วย สำเนาหนังสือกรมโรงงานอุตสาหกรรม ที่ อก ๐๓๐๓/(ส.๔) ๑๐๘๑๘  
ลงวันที่ ๑๑ พฤศจิกายน ๒๕๖๔

ด้วย กรมโรงงานอุตสาหกรรม (กรอ.) ได้ส่งมอบรายงานการเปลี่ยนแปลงรายละเอียด  
โครงการในรายงานการประเมินผลกระทบสิ่งแวดล้อม โครงการโรงกลั่นน้ำมันเอสโซ่ศรีราชา ครั้งที่ ๖ ของ  
บริษัท เอสโซ่ (ประเทศไทย) จำกัด (มหาชน) ตั้งอยู่ ณ ตำบลทุ่งสุขลา อำเภอสัตหีบ จังหวัดชลบุรี ซึ่ง กรอ.  
พิจารณาแล้ว เห็นชอบในการเปลี่ยนแปลงรายละเอียดโครงการในรายงานการประเมินผลกระทบสิ่งแวดล้อม  
ดังกล่าว ดังนั้น กรอ. จึงได้จัดส่งรายงานฯ และแจ้งต่อสำนักงานนโยบายและแผนทรัพยากรธรรมชาติและ  
สิ่งแวดล้อมเพื่อทราบ รายละเอียดตามสิ่งที่ส่งมาด้วย

สำนักงานนโยบายและแผนทรัพยากรธรรมชาติและสิ่งแวดล้อม ได้นำเสนอรายงานฯ ดังกล่าว  
ต่อคณะกรรมการผู้ชำนาญการพิจารณารายงานการประเมินผลกระทบสิ่งแวดล้อม โครงการอุตสาหกรรม  
ปิโตรเลียม ปิโตรเคมี และเคมี ในการประชุมครั้งที่ ๑๑/๒๕๖๔ เมื่อวันที่ ๒๙ พฤศจิกายน ๒๕๖๔ ซึ่ง  
คณะกรรมการผู้ชำนาญการฯ มีมติรับทราบ รายงานการเปลี่ยนแปลงรายละเอียดโครงการในรายงานการประเมิน  
ผลกระทบสิ่งแวดล้อม โครงการโรงกลั่นน้ำมันเอสโซ่ศรีราชา ครั้งที่ ๖ ของบริษัท เอสโซ่ (ประเทศไทย) จำกัด  
(มหาชน) ตั้งอยู่ ณ ตำบลทุ่งสุขลา อำเภอสัตหีบ จังหวัดชลบุรี ที่ได้รับความเห็นชอบจากกรมโรงงาน  
อุตสาหกรรม ทั้งนี้ ให้บริษัท เอสโซ่ (ประเทศไทย) จำกัด (มหาชน) ยึดถือและปฏิบัติตามมาตรการป้องกัน  
และแก้ไขผลกระทบสิ่งแวดล้อม และมาตรการติดตามตรวจสอบผลกระทบสิ่งแวดล้อมที่เสนอไว้ในรายงานฯ  
อย่างเคร่งครัด

จึงเรียนมาเพื่อโปรดทราบ

ขอแสดงความนับถือ



เลขาธิการ

สำนักงานนโยบายและแผนทรัพยากรธรรมชาติและสิ่งแวดล้อม

กองวิเคราะห์ผลกระทบสิ่งแวดล้อม

โทรศัพท์ ๐ ๒๒๖๕ ๖๕๐๐ ต่อ ๖๗๙๕

โทรสาร ๐ ๒๒๖๕ ๖๖๑๖

ไปรษณีย์อิเล็กทรอนิกส์ sarabun@onep.go.th

## ภาคผนวก ก-3

---

หนังสือเห็นชอบรายงานการวิเคราะห์ผลกระทบสิ่งแวดล้อม



# สำเนา

ที่ อก ๐๓๐๓/(ส.๔) ๑๐๘๑๕

กรมโรงงานอุตสาหกรรม  
ถนนพระรามที่ ๖ แขวงทุ่งพญาไท  
เขตราชเทวี กรุงเทพฯ ๑๐๔๐๐

## ๑๑ พฤศจิกายน ๒๕๖๔

เรื่อง แจ้งผลการพิจารณาการเปลี่ยนแปลงรายละเอียดโครงการในรายงานการประเมินผลกระทบสิ่งแวดล้อม  
โครงการโรงกลั่นน้ำมันเอสโซ่ศรีราชา (ครั้งที่ ๖)

เรียน กรรมการผู้จัดการ บริษัท เอสโซ่ (ประเทศไทย) จำกัด (มหาชน)

อ้างถึง หนังสือบริษัท เอสโซ่ (ประเทศไทย) จำกัด (มหาชน) ที่ อส ๓๒๖/๒๕๖๔ ลงวันที่ ๑๒ ตุลาคม ๒๕๖๔

สิ่งที่ส่งมาด้วย หนังสือกรมโรงงานอุตสาหกรรม ที่ อก ๐๓๐๓/(ส.๔) ๑๐๘๑๕

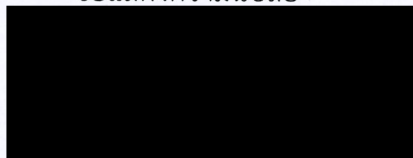
ลงวันที่ ๑๑ พฤศจิกายน ๒๕๖๔

ตามหนังสือที่อ้างถึง ท่านได้ขอเปลี่ยนแปลงรายละเอียดโครงการในรายงานการประเมินผลกระทบสิ่งแวดล้อม โครงการโรงกลั่นน้ำมันเอสโซ่ศรีราชา ครั้งที่ ๖ ตั้งอยู่ ณ ตำบลทุ่งสุขลา อำเภอศรีราชา จังหวัดชลบุรี ให้หน่วยงานผู้อนุมัติหรือผู้อนุญาตพิจารณา ซึ่งเป็นไปตามมาตรการป้องกันและแก้ไขผลกระทบสิ่งแวดล้อมที่กำหนดไว้ในรายงานการประเมินผลกระทบสิ่งแวดล้อมที่ได้รับความเห็นชอบไว้แล้ว ความละเอียดแจ้งแล้ว นั้น

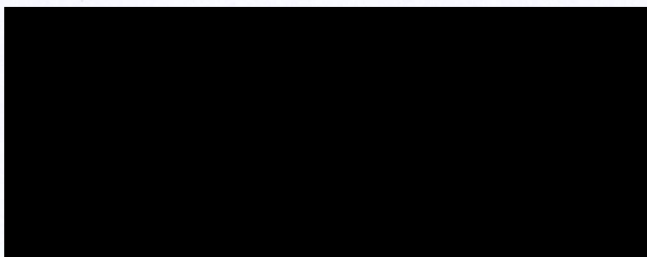
กรมโรงงานอุตสาหกรรม พิจารณาแล้ว เห็นชอบในการเปลี่ยนแปลงรายละเอียดโครงการในรายงานการประเมินผลกระทบสิ่งแวดล้อมดังกล่าว ประเด็นสำคัญเป็นการเปลี่ยนแปลงเพื่อปรับปรุงคุณภาพน้ำมันเชื้อเพลิง โดยทำให้สัดส่วนของสารกำมะถันในน้ำมันลดลงตามมาตรฐานยูโร ๕ โดยการเลือกใช้น้ำมันดิบที่มีปริมาณกำมะถันต่ำ โดยที่ไม่มีการเปลี่ยนแปลงหรือเพิ่มแหล่งกำเนิดมลพิษ และปรับเปลี่ยนสารเร่งปฏิกิริยาเคมี (Catalyst) และเพิ่มประสิทธิภาพของกระบวนการกลั่น โดยการปรับปรุงอุปกรณ์ภายในหอกลั่น ยังคงความสามารถในการกลั่นน้ำมันปิโตรเลียมเท่าเดิม การเปลี่ยนแปลงมาตรการดังกล่าว ไม่กระทบต่อสาระสำคัญของการประเมินผลกระทบสิ่งแวดล้อมในรายงานประเมินผลกระทบสิ่งแวดล้อม ที่ได้รับความเห็นชอบไว้แล้ว และไม่ขัดต่อพระราชบัญญัติโรงงาน พ.ศ. ๒๕๓๕ และพระราชบัญญัติโรงงาน (ฉบับที่ ๒) พ.ศ. ๒๕๖๒ แต่อย่างใด

จึงเรียนมาเพื่อทราบ

ขอแสดงความนับถือ



รองอธิบดี ปฏิบัติราชการแทน  
อธิบดีกรมโรงงานอุตสาหกรรม



## ภาคผนวก ก-4

---

หนังสือการแจ้งการก่อสร้างและแผนดำเนินการก่อสร้าง



Esso (Thailand) Public Company Limited  
3195/17-29 Rama IV Road, Klong Ton  
Klong Toey District, Bangkok 10110

บริษัท เอสโซ่ (ประเทศไทย) จำกัด (มหาชน)  
3195/17-29 ถนนพระราม 4 แขวงคลองตัน  
เขตคลองเตย กรุงเทพฯ 10110  
โทร. 0-2407-4000 ทะเบียนเลขที่ 0107539000073



ที่ อส 111/2565

20 เมษายน 2565

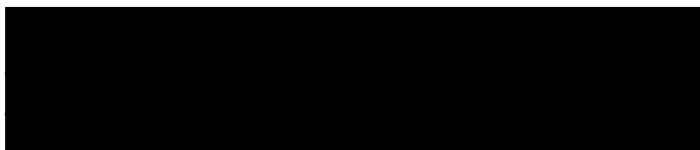
เรื่อง แจ้งการดำเนินโครงการปรับปรุงคุณภาพน้ำมันตามมาตรฐานยูโร 5

เรียน **อุตสาหกรรมจังหวัดชลบุรี**

สิ่งที่ส่งมาด้วย

1. สำเนาหนังสือสำนักนโยบายและแผนทรัพยากรธรรมชาติและสิ่งแวดล้อม ที่ ทส 1010.8/19153 ลงวันที่ 14 ธันวาคม 2564
2. สำเนาหนังสือกรมโรงงานอุตสาหกรรม ที่ อก 0303/(ส4) 10819 ลงวันที่ 11 พฤศจิกายน 2564
3. สำเนาใบอนุญาตประกอบกิจการโรงงาน (รง 4)
4. บัญชีเครื่องจักร และอุปกรณ์ที่ใช้ในการผลิตโดยตรง
5. บัญชีเครื่องใช้ และอุปกรณ์ตามลำดับขั้นตอนการผลิต
6. แผนการดำเนินโครงการปรับปรุงคุณภาพน้ำมันตามมาตรฐานยูโร 5
7. รายงานการเปลี่ยนแปลงโครงการในรายงานการประเมินผลกระทบทางสิ่งแวดล้อม โครงการโรงกลั่นน้ำมัน เอสโซ่ ศรีราชา ครั้งที่ 6 (โครงการปรับปรุงคุณภาพน้ำมันมาตรฐานยูโร 5)
8. หนังสือมอบอำนาจ พร้อมสำเนาทะเบียนบ้าน และบัตรประชาชน
9. หนังสือรับรองการจดทะเบียนบริษัท

ตามหนังสือที่อ้างถึง บริษัท เอสโซ่ (ประเทศไทย) จำกัด (มหาชน) มีแผนการดำเนินโครงการปรับปรุงคุณภาพน้ำมัน โดยทำให้สัดส่วนของสารกำมะถันในน้ำมันลดลงตามมาตรฐานยูโร 5 โดยการเลือกใช้น้ำมันดิบที่ปริมาณกำมะถันต่ำ โดยที่ไม่มีการเปลี่ยนแปลงหรือเพิ่มแหล่งกำเนิดมลพิษ และปรับเปลี่ยนสารเร่งปฏิกิริยาเคมี (Catalyst) และเพิ่มประสิทธิภาพของกระบวนการกลั่น โดยการปรับปรุงอุปกรณ์ภายในหอกลิ้นฯ ยังคงความสามารถในการกลั่นน้ำมันปิโตรเลียมเท่าเดิม ทั้งนี้การดำเนินโครงการฯ ดังกล่าวได้รับความเห็นชอบจากกรมโรงงานอุตสาหกรรม ตามสิ่งที่ส่งมาด้วย 1 และรับทราบจากสำนักนโยบายและแผนทรัพยากรธรรมชาติและสิ่งแวดล้อม ตามสิ่งที่ส่งมาด้วย 2



ได้รับเอกสาร / ค้นฉบับไว้แล้ว

(ลงชื่อ).....

(.....)  
๒๒ เม.ย. ๒๕๖๕

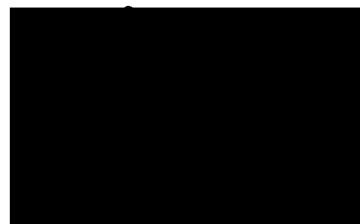
วันที่.....



อ้างถึงใบอนุญาตประกอบกิจการโรงงาน (รง 4) ปัจจุบันบริษัทฯ มีเครื่องจักรกำลังรวม 661,909.61 แรงม้า โดยมีสิทธิเดิมที่ได้รับอนุญาต 724,878.45 แรงม้า จึงมีกำลังเครื่องจักรน้อยกว่าสิทธิ 62,968.84 แรงม้า ซึ่งได้ขอสงวนสิทธิไว้ และการดำเนินโครงการปรับปรุงคุณภาพน้ำมันตามมาตรฐานยูโร 5 ครั้งนี้ บริษัทฯ มีแผนการติดตั้งเครื่องจักรเพิ่มเติมสำหรับโครงการฯ โดยใช้สิทธิที่สงวนไว้ประมาณ 1,200 แรงม้า ตามสิ่งที่ส่งมาด้วย 4 จึงจะทำให้แรงม้าสงวนสิทธิคงเหลือ 61,768.84 แรงม้าหลังจากการดำเนินโครงการนี้เสร็จสิ้น ทั้งนี้บริษัทฯ มีแผนการดำเนินงานตั้งแต่เดือนกรกฎาคม พ.ศ.2565 ถึงเดือนธันวาคม พ.ศ.2566 ตามสิ่งที่ส่งมาด้วย 6 โดยบริษัทฯ จะแจ้งการเปิดดำเนินการโครงการฯ ไปยังอุตสาหกรรมจังหวัดชลบุรี เมื่อโครงการฯ เสร็จสิ้น

จึงเรียนมาเพื่อโปรดทราบ

ขอแสดงความนับถือ



5 JAN 2022

LCM'S OFFICE



ที่ ทส ๑๐๑๐.๘/ ๑๙๑๕๓

สำนักงานนโยบายและแผน  
ทรัพยากรธรรมชาติและสิ่งแวดล้อม  
๑๑๘/๑ อาคารทิปโก้ ๒ ถนนพระรามที่ ๖  
แขวงพญาไท เขตพญาไท  
กรุงเทพฯ ๑๐๕๐๐

๑๕ ธันวาคม ๒๕๖๔

เรื่อง รายงานการเปลี่ยนแปลงรายละเอียดโครงการในรายงานการประเมินผลกระทบสิ่งแวดล้อม โครงการ  
โรงกลั่นน้ำมันเอสโซ่ศรีราชา ครั้งที่ ๖ ของบริษัท เอสโซ่ (ประเทศไทย) จำกัด (มหาชน)

เรียน กรรมการผู้จัดการบริษัท เอสโซ่ (ประเทศไทย) จำกัด (มหาชน)

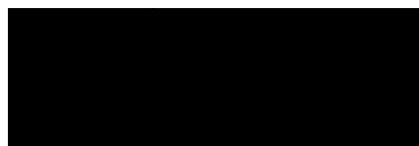
สิ่งที่ส่งมาด้วย สำเนาหนังสือกรมโรงงานอุตสาหกรรม ที่ อก ๐๓๐๓/(ส.๔) ๑๐๘๑๘  
ลงวันที่ ๑๑ พฤศจิกายน ๒๕๖๔

ด้วย กรมโรงงานอุตสาหกรรม (กรอ.) ได้ส่งมอบรายงานการเปลี่ยนแปลงรายละเอียดโครงการในรายงานการประเมินผลกระทบสิ่งแวดล้อม โครงการโรงกลั่นน้ำมันเอสโซ่ศรีราชา ครั้งที่ ๖ ของบริษัท เอสโซ่ (ประเทศไทย) จำกัด (มหาชน) ตั้งอยู่ ณ ตำบลทุ่งสุขลา อำเภอศรีราชา จังหวัดชลบุรี ซึ่ง กรอ. พิจารณาแล้ว เห็นชอบในการเปลี่ยนแปลงรายละเอียดโครงการในรายงานการประเมินผลกระทบสิ่งแวดล้อมดังกล่าว ดังนั้น กรอ. จึงได้จัดส่งรายงานฯ และแจ้งต่อสำนักงานนโยบายและแผนทรัพยากรธรรมชาติและสิ่งแวดล้อมเพื่อทราบ รายละเอียดตามสิ่งที่ส่งมาด้วย

สำนักงานนโยบายและแผนทรัพยากรธรรมชาติและสิ่งแวดล้อม ได้นำเสนอรายงานฯ ดังกล่าวต่อคณะกรรมการผู้ชำนาญการพิจารณารายงานการประเมินผลกระทบสิ่งแวดล้อม โครงการอุตสาหกรรมปิโตรเลียม ปิโตรเคมี และเคมี ในการประชุมครั้งที่ ๑๑/๒๕๖๔ เมื่อวันที่ ๒๙ พฤศจิกายน ๒๕๖๔ ซึ่งคณะกรรมการผู้ชำนาญการฯ มีมติรับทราบ รายงานการเปลี่ยนแปลงรายละเอียดโครงการในรายงานการประเมินผลกระทบสิ่งแวดล้อม โครงการโรงกลั่นน้ำมันเอสโซ่ศรีราชา ครั้งที่ ๖ ของบริษัท เอสโซ่ (ประเทศไทย) จำกัด (มหาชน) ตั้งอยู่ ณ ตำบลทุ่งสุขลา อำเภอศรีราชา จังหวัดชลบุรี ที่ได้รับความเห็นชอบจากกรมโรงงานอุตสาหกรรม ทั้งนี้ ให้บริษัท เอสโซ่ (ประเทศไทย) จำกัด (มหาชน) ยึดถือและปฏิบัติตามมาตรการป้องกันและแก้ไขผลกระทบสิ่งแวดล้อม และมาตรการติดตามตรวจสอบผลกระทบสิ่งแวดล้อมที่เสนอไว้ในรายงานฯ อย่างเคร่งครัด

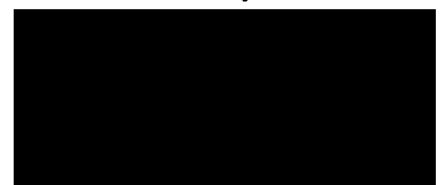
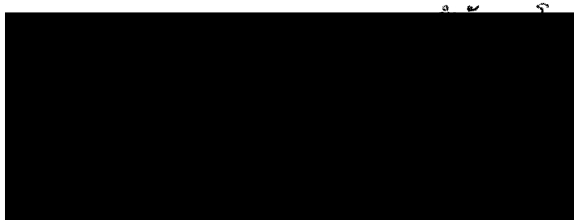
จึงเรียนมาเพื่อโปรดทราบ

ขอแสดงความนับถือ



และแผนทรัพยากรธรรมชาติและสิ่งแวดล้อม

สำเนาถูกต้อง





ที่ อก ๐๓๐๓/(ส.๔) ๑ ๐ ๘ ๑ ๙

กรมโรงงานอุตสาหกรรม  
ถนนพระรามที่ ๖ แขวงทุ่งพญาไท  
เขตราชเทวี กรุงเทพฯ ๑๐๔๐๐

## ๑๑ พฤศจิกายน ๒๕๖๔

เรื่อง แจ้งผลการพิจารณาการเปลี่ยนแปลงรายละเอียดโครงการในรายงานการประเมินผลกระทบสิ่งแวดล้อม  
โครงการโรงกลั่นน้ำมันเอสโซ่ศรีราชา (ครั้งที่ ๖)

เรียน กรรมการผู้จัดการ บริษัท เอสโซ่ (ประเทศไทย) จำกัด (มหาชน)

อ้างถึง หนังสือบริษัท เอสโซ่ (ประเทศไทย) จำกัด (มหาชน) ที่ อส ๓๒๖/๒๕๖๔ ลงวันที่ ๑๒ ตุลาคม ๒๕๖๔

สิ่งที่ส่งมาด้วย หนังสือกรมโรงงานอุตสาหกรรม ที่ อก ๐๓๐๓/(ส.๔) ๑ ๐ ๘ ๑ ๘

ลงวันที่ ๑๑ พฤศจิกายน ๒๕๖๔

ตามหนังสือที่อ้างถึง ท่านได้ขอเปลี่ยนแปลงรายละเอียดโครงการในรายงานการประเมินผลกระทบสิ่งแวดล้อม โครงการโรงกลั่นน้ำมันเอสโซ่ศรีราชา ครั้งที่ ๖ ตั้งอยู่ ณ ตำบลทุ่งสุขลา อำเภอศรีราชา จังหวัดชลบุรี ให้หน่วยงานผู้อนุมัติหรือผู้อนุญาตพิจารณา ซึ่งเป็นไปตามมาตรการป้องกันและแก้ไขผลกระทบสิ่งแวดล้อมที่กำหนดไว้ในรายงานการประเมินผลกระทบสิ่งแวดล้อมที่ได้รับความเห็นชอบไว้แล้ว ความละเอียดแจ้งแล้ว นั้น

กรมโรงงานอุตสาหกรรม พิจารณาแล้ว เห็นชอบในการเปลี่ยนแปลงรายละเอียดโครงการในรายงานการประเมินผลกระทบสิ่งแวดล้อมดังกล่าว ประเด็นสำคัญเป็นการเปลี่ยนแปลงเพื่อปรับปรุงคุณภาพน้ำมันเชื้อเพลิง โดยทำให้สัดส่วนของสารกำมะถันในน้ำมันลดลงตามมาตรฐานยูโร ๕ โดยการเลือกใช้น้ำมันดิบที่มีปริมาณกำมะถันต่ำ โดยที่ไม่มีการเปลี่ยนแปลงหรือเพิ่มแหล่งกำเนิดมลพิษ และปรับเปลี่ยนสารเร่งปฏิกิริยาเคมี (Catalyst) และเพิ่มประสิทธิภาพของกระบวนการกลั่น โดยการปรับปรุงอุปกรณ์ภายในหอคอย ยังคงความสามารถในการกลั่นน้ำมันปิโตรเลียมเท่าเดิม การเปลี่ยนแปลงมาตรการดังกล่าว ไม่กระทบต่อสาระสำคัญของการประเมินผลกระทบสิ่งแวดล้อมในรายงานประเมินผลกระทบสิ่งแวดล้อม ที่ได้รับความเห็นชอบไว้แล้ว และไม่ขัดต่อพระราชบัญญัติโรงงาน พ.ศ. ๒๕๓๕ และพระราชบัญญัติโรงงาน (ฉบับที่ ๒) พ.ศ. ๒๕๖๒ แต่อย่างใด

จึงเรียนมาเพื่อทราบ

ขอแสดงความนับถือ

สำเนาถูกต้อง

สิ่งที่ส่งมาด้วย 4

บัญชีเครื่องจักร และอุปกรณ์ที่ใช้ในการผลิตโดยตรงสำหรับโครงการปรับปรุงคุณภาพน้ำมันตามมาตรฐานยูโร 5

1 kW = 1.34102209 HP.

ลำดับที่	ชื่อ ขนาด และประเทศผู้ผลิต	งานที่ใช้	กำลังเครื่องจักรต่อเครื่อง		จำนวน	รวมกำลัง (kW)	หมายเหตุ
			แรงม้า (HP)	แรงม้าเปรียบเทียบ			
หน่วยกำลังกำเนิดจากน้ำมันดีเซล (GOHF-3)							
1	C-4801C RECYCLE GAS COMPRESSOR	เครื่องอัดความดันสำหรับอัดก๊าซไฮโดรเจน ของหน่วยกำจัดกำมะถันในน้ำมันดีเซลที่ GOHF-3	268	N/A	1	200.00	
2	C-4802 POLYSHIFT MAKEUP COMPRESSOR	เครื่องอัดความดันสำหรับอัดก๊าซไฮโดรเจน ของหน่วยแยกสารประกอบโพลีไซคลิก อะโรมาติก ไฮโดรคาร์บอน (Polycyclic Aromatic Hydrocarbon; PAH) จากน้ำมันดีเซลที่ GOHF-3	456	N/A	1	340.00	
หน่วยกลั่นสุญญากาศ (VPS-2)							
3	P-3610 NO 1 SS VGO PUMP	เครื่องสูบน้ำมันสำหรับหน่วยกลั่นสุญญากาศ สายการผลิตที่ 1 ใช้เพื่อสูบน้ำมัน VGO จากหอกลั่นสุญญากาศ สายการผลิตที่ 1 ส่งไปยังหน่วยแตกโมเลกุลน้ำมันหนักเป็นน้ำมันเบา	201	N/A	1	150.00	
4	P-3611 TPD/ADO PUMP	เครื่องสูบน้ำมันสำหรับหน่วยกลั่นสุญญากาศ สายน้ำมันดีเซลใช้เพื่อสูบน้ำมันดีเซล ที่แยกได้จากหอกลั่นสุญญากาศส่งไปยังหน่วยกำจัดกำมะถันในน้ำมัน	201	N/A	1	150.00	
หน่วยกลั่นน้ำมันดิบที่ 2 (APS-2)							
5	P-3110C 4th SIDE STREAM PUMP	เครื่องสูบน้ำมันสำหรับหน่วยกลั่นน้ำมันดิบที่ 2 สายการผลิตที่ 4 ใช้เพื่อสูบน้ำมันจากหน่วยกลั่นน้ำมันดิบที่ 2 สายการผลิตที่ 4 ส่งไปยังหน่วยกลั่นสุญญากาศ	40	N/A	1	30.00	
รวมกำลังเครื่องจักรที่ขอติดตั้งโดยประมาณ			1,167	-	5	870.00	



บัญชีเครื่องใช้ และอุปกรณ์ตามลำดับขั้นตอนการผลิตสำหรับโครงการปรับปรุงคุณภาพน้ำดื่มตามมาตรฐานยูโร 5

ลำดับที่	ชื่อเครื่องใช้ และอุปกรณ์	งานที่ใช้	จำนวน	หมายเหตุ
หน่วยกำจัดกลิ่นออกจากน้ำดื่มจากหยาบ (KHF-1)				
1	E-201AX KEROSENE HYDROSWEETENER FEED/ EFFLUENT EXCHANGER	เครื่องแลกเปลี่ยนความร้อนแบบแชลล์และท่อของน้ำมันก๊าดและน้ำมันดิบ	1.0	เครื่องเดิม เปลี่ยนท่อด้านใน
2	E-201BX KEROSENE HYDROSWEETENER FEED/ EFFLUENT EXCHANGER	เครื่องแลกเปลี่ยนความร้อนแบบแชลล์และท่อของน้ำมันก๊าดและน้ำมันดิบ	1.0	เครื่องเดิม เปลี่ยนท่อด้านใน
3	E-251X KEROSENE HYDROSWEETENER FEED / 4SS EXCHANGER	เครื่องแลกเปลี่ยนความร้อนแบบแชลล์และท่อของน้ำมันก๊าดและน้ำมันสายการผลิตที่ 4	1.0	เครื่องเดิม เปลี่ยนท่อด้านใน
หน่วยกำจัดกลิ่นและรสชาติออกจากน้ำดื่มดีเซล (GOHF-3)				
4	R-4803 POLYSHIFT REACTOR	เครื่องปฏิกริยาแยกสารประกอบไฮโดรคาร์บอนอะโรมาติก ไบโพรคาร์บอน (Polycyclic Aromatic Hydrocarbon; PAH) จากน้ำมันดีเซล	1.0	
5	D-4815 POLYSHIFT MAKEUP COMPRESSOR SUCTION KO DRUM	ถังตั้งของเหลวออกจากก๊าซก่อนเข้าเครื่องอัดความดัน C-4802	1.0	
6	D-4816 POLYSHIFT MAKEUP COMPRESSOR INTERSTAGE KO DRUM	ถังตั้งของเหลวออกจากก๊าซระหว่างตั้งเครื่องอัดความดัน C-4802	1.0	
7	D-4817 RECYCLE GAS COMPRESSOR SUCTION KO DRUM	ถังตั้งของเหลวออกจากก๊าซก่อนเข้าเครื่องอัดความดัน C-4801C	1.0	
8	E-4813 FEED/POLYSHIFT EFFLUENT EXCHANGER	เครื่องแลกเปลี่ยนความร้อนแบบแชลล์และท่อใช้แลกเปลี่ยนความร้อนระหว่างผลิตภัณฑ์กับผลิตภัณฑ์	1.0	
9	E-4814 POLYSHIFT MAKEUP COMPRESSOR INTERSTAGE COOLER	เครื่องทำความเย็นน้ำมันหล่อลื่นสำหรับเครื่องอัดความดัน C-4802	1.0	



สิ่งที่ส่งมาด้วย 6

แผนการดำเนินงานโครงการปรับปรุงคุณภาพน้ำดื่มตามมาตรฐานยุโรป 5

บริษัท เอสซีไอ (ประเทศไทย) จำกัด (มหาชน)

ลำดับที่	หน่วยการผลิต	รายละเอียดงาน	ระยะเวลาดำเนินการโครงการ													
			ปี พ.ศ. 2565							ปี พ.ศ. 2566						
			ก.ค.	ส.ค.	ก.ย.	ต.ค.	พ.ย.	ธ.ค.	ม.ค.	ก.พ.	มี.ค.	เม.ย.	พ.ค.	มิ.ย.	ก.ค.	ส.ค.
1	หน่วยกำจัดก้นถังออกจากร้านมีเดีย (GOF-2)	งานเปลี่ยนสารเร่งปฏิกิริยาเคมี														
2	หน่วยกำจัดก้นถังออกจากร้านมีเดีย (GOF-3)	งานเตรียมพื้นที่ และ งานโยธา														
		งานติดตั้งถังปฏิกริยา														
		งานเปลี่ยนสารเร่งปฏิกิริยาเคมี														
		งานติดตั้งระบบ และ งานติดตั้งเครื่องจักร														
		งานเปลี่ยนสารเร่งปฏิกิริยาเคมี														
3	หน่วยกำจัดก้นถังออกจากร้านเบเกอรี่ (KCF-1)	งานปรับปรุงอุปกรณ์แลกเปลี่ยนความร้อน														
4	หน่วยถนอมสุญญากาศ (VDUUPS-2)	งานเตรียมพื้นที่ และ งานโยธา														
		งานติดตั้งระบบ และ งานติดตั้งเครื่องจักร														
		งานปรับปรุงภาชนะบรรจุสุญญากาศ														
5	หน่วยกำจัดก้นถัง (Minak)	งานเปลี่ยนสารเร่งปฏิกิริยาเคมี														
6	ทุกหน่วยการผลิต	งานทดสอบระบบโครงการ														

หมายเหตุ : กำหนดการอาจมีการเปลี่ยนแปลง ตามความเหมาะสม และปัจจัยที่เกี่ยวข้อง อาทิ สภาพภูมิอากาศ, สถานการณ์การแพร่ระบาดของโรคโควิด-19 หรือ สภาพการณ์ของโลกที่มีผลกระทบกับระยะเวลาการเข้าของเครื่องจักรที่เป็นโครงการ



Esso (Thailand) Public Company Limited  
3195/17-29 Rama IV Road, Klong Ton  
Klong Toey District, Bangkok 10110

บริษัท เอสโซ่ (ประเทศไทย) จำกัด (มหาชน)  
3195/17-29 ถนนพระราม 4 แขวงคลองตัน  
เขตคลองเตย กรุงเทพฯ 10110  
โทร. 0-2407-4000 ทะเบียนเลขที่ 0107539000073



ที่ อส 112/2565

20 เมษายน 2565

เรื่อง แจ้งการดำเนินโครงการปรับปรุงคุณภาพน้ำมันตามมาตรฐานยูโร 5

เรียน **นายกเทศมนตรีเทศบาลนครแหลมฉบัง**

- สิ่งที่ส่งมาด้วย
1. สำเนาหนังสือสำนักนโยบายและแผนทรัพยากรธรรมชาติและสิ่งแวดล้อม ที่ ทส 1010.8/19153 ลงวันที่ 14 ธันวาคม 2564
  2. สำเนาหนังสือกรมโรงงานอุตสาหกรรม ที่ อก 0303/(ส4) 10819 ลงวันที่ 11 พฤศจิกายน 2564
  3. แผนการดำเนินโครงการปรับปรุงคุณภาพน้ำมันตามมาตรฐานยูโร 5
  4. หนังสือมอบอำนาจ พร้อมสำเนาทะเบียนบ้าน และบัตรประชาชน
  5. หนังสือรับรองการจดทะเบียนบริษัท

ตามหนังสือที่อ้างถึง บริษัท เอสโซ่ (ประเทศไทย) จำกัด (มหาชน) มีแผนการดำเนินโครงการปรับปรุงคุณภาพน้ำมัน โดยทำให้สัดส่วนของสารกำมะถันในน้ำมันลดลงตามมาตรฐานยูโร 5 โดยการเลือกใช้น้ำมันดิบที่ปริมาณกำมะถันต่ำ โดยที่ไม่มีการเปลี่ยนแปลงหรือเพิ่มแหล่งกำเนิดมลพิษ และปรับเปลี่ยนสารเร่งปฏิกิริยาเคมี (Catalyst) และเพิ่มประสิทธิภาพของกระบวนการกลั่น โดยการปรับปรุงอุปกรณ์ภายในหอกลั่นฯ ยังคงความสามารถในการกลั่นน้ำมันปิโตรเลียมเท่าเดิม ทั้งนี้การดำเนินโครงการฯ ดังกล่าวได้รับความเห็นชอบจากกรมโรงงานอุตสาหกรรม ตามสิ่งที่ส่งมาด้วย 1 และรับทราบจากสำนักนโยบายและแผนทรัพยากรธรรมชาติและสิ่งแวดล้อม ตามสิ่งที่ส่งมาด้วย 2

ทั้งนี้บริษัทฯ มีแผนการดำเนินงานตั้งแต่เดือนกรกฎาคม พ.ศ.2565 ถึงเดือนธันวาคม พ.ศ.2566 ตามสิ่งที่ส่งมาด้วย 3 โดยบริษัทฯ จะแจ้งไปยังเทศบาลนครแหลมฉบังอีกครั้งเมื่อโครงการฯ เสร็จสิ้น

จึงเรียนมาเพื่อโปรดทราบ

ขอแสดงความนับถือ



ได้รับเอกสาร / ดัชนีไว้แล้ว

(ลงชื่อ)

(.....)  
วันที่ ๒๘ ๒๕๖๕ / 15.08.65

5 JAN 2022

LCM'S OFFICE

ที่ ทส ๑๐๑๐.๘/ ๑๙๑๕๓



สำนักงานนโยบายและแผน  
ทรัพยากรธรรมชาติและสิ่งแวดล้อม  
๑๑๘/๑ อาคารทิปโก้ ๒ ถนนพระรามที่ ๖  
แขวงพญาไท เขตพญาไท  
กรุงเทพฯ ๑๐๕๐๐

๑๙ ธันวาคม ๒๕๖๔

เรื่อง รายงานการเปลี่ยนแปลงรายละเอียดโครงการในรายงานการประเมินผลกระทบสิ่งแวดล้อม โครงการ  
โรงกลั่นน้ำมันเอสโซ่ศรีราชา ครั้งที่ ๖ ของบริษัท เอสโซ่ (ประเทศไทย) จำกัด (มหาชน)

เรียน กรรมการผู้จัดการบริษัท เอสโซ่ (ประเทศไทย) จำกัด (มหาชน)

สิ่งที่ส่งมาด้วย สำเนาหนังสือกรมโรงงานอุตสาหกรรม ที่ อก ๐๓๐๓/(ส.๔) ๑๐๘๑๘  
ลงวันที่ ๑๑ พฤศจิกายน ๒๕๖๔

ด้วย กรมโรงงานอุตสาหกรรม (กรอ.) ได้ส่งมอบรายงานการเปลี่ยนแปลงรายละเอียดโครงการในรายงานการประเมินผลกระทบสิ่งแวดล้อม โครงการโรงกลั่นน้ำมันเอสโซ่ศรีราชา ครั้งที่ ๖ ของบริษัท เอสโซ่ (ประเทศไทย) จำกัด (มหาชน) ตั้งอยู่ ณ ตำบลทุ่งสุขลา อำเภอศรีราชา จังหวัดชลบุรี ซึ่ง กรอ. พิจารณาแล้ว เห็นชอบในการเปลี่ยนแปลงรายละเอียดโครงการในรายงานการประเมินผลกระทบสิ่งแวดล้อมดังกล่าว ดังนั้น กรอ. จึงได้จัดส่งรายงานฯ และแจ้งต่อสำนักงานนโยบายและแผนทรัพยากรธรรมชาติและสิ่งแวดล้อมเพื่อทราบ รายละเอียดตามสิ่งที่ส่งมาด้วย

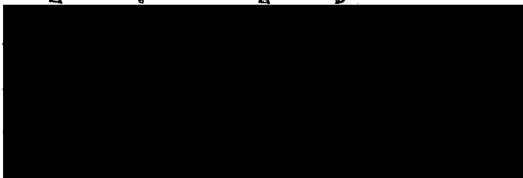
สำนักงานนโยบายและแผนทรัพยากรธรรมชาติและสิ่งแวดล้อม ได้นำเสนอรายงานฯ ดังกล่าวต่อคณะกรรมการผู้ชำนาญการพิจารณารายงานการประเมินผลกระทบสิ่งแวดล้อม โครงการอุตสาหกรรมปิโตรเลียม ปิโตรเคมี และเคมี ในการประชุมครั้งที่ ๑๑/๒๕๖๔ เมื่อวันที่ ๒๙ พฤศจิกายน ๒๕๖๔ ซึ่งคณะกรรมการผู้ชำนาญการฯ มีมติรับทราบ รายงานการเปลี่ยนแปลงรายละเอียดโครงการในรายงานการประเมินผลกระทบสิ่งแวดล้อม โครงการโรงกลั่นน้ำมันเอสโซ่ศรีราชา ครั้งที่ ๖ ของบริษัท เอสโซ่ (ประเทศไทย) จำกัด (มหาชน) ตั้งอยู่ ณ ตำบลทุ่งสุขลา อำเภอศรีราชา จังหวัดชลบุรี ที่ได้รับความเห็นชอบจากกรมโรงงานอุตสาหกรรม ทั้งนี้ ให้บริษัท เอสโซ่ (ประเทศไทย) จำกัด (มหาชน) ยึดถือและปฏิบัติตามมาตรการป้องกันและแก้ไขผลกระทบสิ่งแวดล้อม และมาตรการติดตามตรวจสอบผลกระทบสิ่งแวดล้อมที่เสนอไว้ในรายงานฯ อย่างเคร่งครัด

จึงเรียนมาเพื่อโปรดทราบ

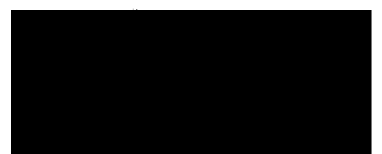
ขอแสดงความนับถือ



สำนักงานนโยบายและแผนทรัพยากรธรรมชาติและสิ่งแวดล้อม



สำเนาถูกต้อง







ที่ อก ๐๓๐๓/(ส.๔) ๑ ๐ ๘ ๑ ๙

กรมโรงงานอุตสาหกรรม  
ถนนพระรามที่ ๖ แขวงทุ่งพญาไท  
เขตราชเทวี กรุงเทพฯ ๑๐๕๐๐

### ๑ ๑ พฤศจิกายน ๒๕๖๔

เรื่อง แจ้งผลการพิจารณาการเปลี่ยนแปลงรายละเอียดโครงการในรายงานการประเมินผลกระทบสิ่งแวดล้อม  
โครงการโรงกลั่นน้ำมันเอสโซ่ศรีราชา (ครั้งที่ ๖)

เรียน กรรมการผู้จัดการ บริษัท เอสโซ่ (ประเทศไทย) จำกัด (มหาชน)

อ้างถึง หนังสือบริษัท เอสโซ่ (ประเทศไทย) จำกัด (มหาชน) ที่ อส ๓๒๖/๒๕๖๔ ลงวันที่ ๑๒ ตุลาคม ๒๕๖๔

สิ่งที่ส่งมาด้วย หนังสือกรมโรงงานอุตสาหกรรม ที่ อก ๐๓๐๓/(ส.๔) ๑ ๐ ๘ ๑ ๘

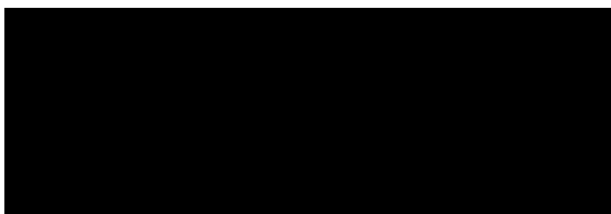
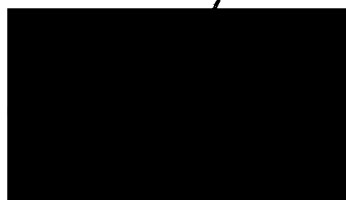
ลงวันที่ ๑ ๑ พฤศจิกายน ๒๕๖๔

ตามหนังสือที่อ้างถึง ท่านได้ขอเปลี่ยนแปลงรายละเอียดโครงการในรายงานการประเมินผลกระทบสิ่งแวดล้อม โครงการโรงกลั่นน้ำมันเอสโซ่ศรีราชา ครั้งที่ ๖ ตั้งอยู่ ณ ตำบลทุ่งสุขลา อำเภอศรีราชา จังหวัดชลบุรี ให้หน่วยงานผู้อนุมัติหรือผู้อนุญาตพิจารณา ซึ่งเป็นไปตามมาตรการป้องกันและแก้ไขผลกระทบสิ่งแวดล้อมที่กำหนดไว้ในรายงานการประเมินผลกระทบสิ่งแวดล้อมที่ได้รับความเห็นชอบไว้แล้ว ความละเอียดแจ้งแล้ว นั้น

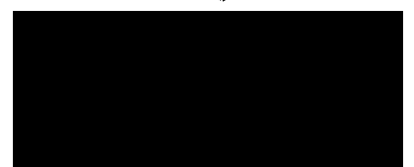
กรมโรงงานอุตสาหกรรม พิจารณาแล้ว เห็นชอบในการเปลี่ยนแปลงรายละเอียดโครงการในรายงานการประเมินผลกระทบสิ่งแวดล้อมดังกล่าว ประเด็นสำคัญเป็นการเปลี่ยนแปลงเพื่อปรับปรุงคุณภาพน้ำมันเชื้อเพลิง โดยทำให้สัดส่วนของสารกำมะถันในน้ำมันลดลงตามมาตรฐานยูโร ๕ โดยการเลือกใช้น้ำมันดิบที่มีปริมาณกำมะถันต่ำ โดยที่ไม่มีการเปลี่ยนแปลงหรือเพิ่มแหล่งกำเนิดมลพิษ และปรับเปลี่ยนสารเร่งปฏิกิริยาเคมี (Catalyst) และเพิ่มประสิทธิภาพของกระบวนการกลั่น โดยการปรับปรุงอุปกรณ์ภายในหอกลั่น ยังคงความสามารถในการกลั่นน้ำมันปิโตรเลียมเท่าเดิม การเปลี่ยนแปลงมาตรการดังกล่าว ไม่กระทบต่อสาระสำคัญของการประเมินผลกระทบสิ่งแวดล้อมในรายงานประเมินผลกระทบสิ่งแวดล้อม ที่ได้รับความเห็นชอบไว้แล้ว และไม่ขัดต่อพระราชบัญญัติโรงงาน พ.ศ. ๒๕๓๕ และพระราชบัญญัติโรงงาน (ฉบับที่ ๒) พ.ศ. ๒๕๖๒ แต่อย่างใด

จึงเรียนมาเพื่อทราบ

ขอแสดงความนับถือ



สำเนาถูกต้อง



สิ่งที่ส่งมาด้วย 3

แผนการดำเนินงานปรับปรุงคุณภาพน้ำดื่มตามมาตรฐานยูโร 5

บริษัท เจสโด้ (ประเทศไทย) จำกัด (มหาชน)

ลำดับที่	หน่วยการผลิต	รายละเอียดงาน	ระยะเวลาดำเนินการ													
			ปี พ.ศ. 2565							ปี พ.ศ. 2566						
			ก.ค.	ส.ค.	ก.ย.	ต.ค.	พ.ย.	ธ.ค.	ม.ค.	ก.พ.	มี.ค.	เม.ย.	พ.ค.	มิ.ย.	ก.ค.	ส.ค.
1	หน่วยกักตุนน้ำดื่ม (GOF-2)	งานเปลี่ยนสารเร่งปฏิริยาเคมี งานเตรียมพื้นที่ และ งานโยธา														
2	หน่วยกักตุนน้ำดื่ม (GOF-3)	งานติดตั้งถังปฏิริยา														
		งานเปลี่ยนสารเร่งปฏิริยาเคมี														
		งานติดตั้งระบบ และ งานติดตั้งเครื่องจักร														
3	หน่วยกักตุนน้ำดื่ม (KH-1)	งานเปลี่ยนสารเร่งปฏิริยาเคมี														
		งานปรับปรุงอุปกรณ์แลกเปลี่ยนความรอบ														
		งานเตรียมพื้นที่ และ งานโยธา														
4	หน่วยกักตุนน้ำดื่ม (VDUVPS-2)	งานติดตั้งระบบ และ งานติดตั้งเครื่องจักร														
		งานปรับปรุงภาชนะบรรจุภัณฑ์														
		งานเปลี่ยนสารเร่งปฏิริยาเคมี														
5	หน่วยกักตุนน้ำดื่ม (Minak)	งานทดสอบระบบโครงการ														
6	ทุกหน่วยการผลิต															

หมายเหตุ : กำหนดการอาจมีการเปลี่ยนแปลง ตามความเหมาะสม และปัจจัยที่เกี่ยวข้อง อาทิ สภาพภูมิอากาศ, สถานการณ์การแพร่ระบาดของโรคโควิด-19 หรือ สภาพการณ์ของเครื่องจักรที่ใช้ในโครงการ

สำเนาถูกต้อง

ผู้รับผิดชอบงาน